

REVISTA

DE LA

Donado por la
ASOCIACION GEOLOGICA ARGENTINA
MAIPU 645 - 1er piso - TEL. 392-2820
1006 - Bs. As. (Argentina)

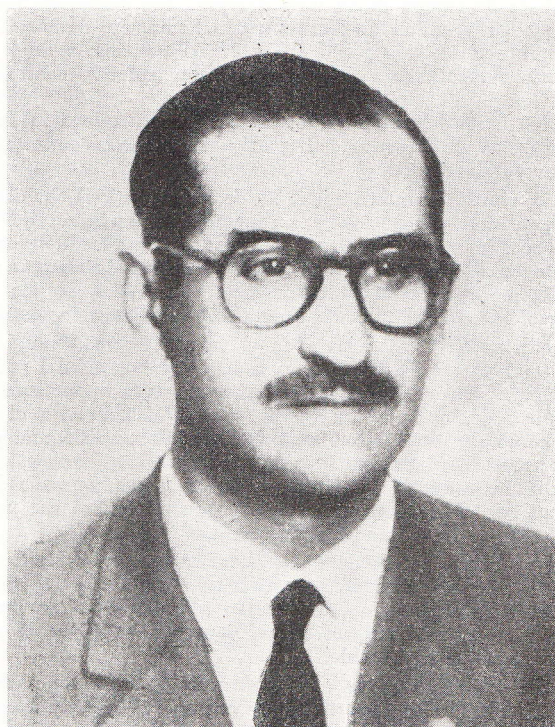
ASOCIACION GEOLOGICA ARGENTINA

SUMARIO

Dr. Tomás Suero (1915-1963).....	5
HENRY S. DE ROMER, Sobre la geología de la zona de « El Choique », entre el Cordón de los Farallones y el Cordón de Bonilla, Quebrada Santa Elena, Uspallata (Provincia de Mendoza).....	9
DANIEL ALBERTO VALENCIO, Un análisis estructural de la isla de Cuba y su plataforma submarina, en base a los estudios geofísicos realizados hasta el año 1961.....	19
AMÍLCAR O. HERRERA, Las pegmatitas de la Provincia de Catamarca. Estructura interna, mineralogía y génesis.....	35
JUAN CARLOS RIGGI Y NOEMÍ A. FELIÚ DE RIGGI, Meteorización de basaltos en Misiones.....	57
COMENTARIOS BIBLIOGRÁFICOS.....	71

BUENOS AIRES
REPUBLICA ARGENTINA

—
1964



DR. TOMAS SUERO

1915 - 1963

Había nacido en La Plata el 10 de octubre de 1915. Los que, como mis hermanos, lo conocieron de niño y fueron sus condiscípulos, lo recuerdan formal y estudioso, trabajador y cordial, con esa cordialidad que fuera una de sus condiciones personales salientes a través del tiempo.

Cursó sus estudios secundarios en el Colegio Nacional de La Plata, en el que durante dos años fue celador, en mérito a sus notas y comportamiento, finalizándolos en 1934, iniciando en 1935 su doctorado en Ciencias Naturales en La Plata, rindiendo su última materia, "Especialización en Geología", el 29 de marzo de 1939, sobre un tema de tectónica y estratigrafía en la zona subandina de Neuquén central, sobre el cual versaría luego su tesis, vinculada a "La tectónica del Jurásico Superior y del Supracretácico en la zona del cerro Lotena (Neuquén)". Este último trabajo estaba ya en preparación en la fecha citada.

Cuestiones administrativas habían demorado su ingreso a Yacimientos Petrolíferos Fiscales desde fines de 1935, hasta que el mismo se produjo, en marzo 12 de 1937., en carácter de alumno-geólogo, "juzgando al causante como al mejor de los candidatos que se han presentado", tal como reza la resolución de su nombramiento. En esa oportunidad el sabio maestro y sagaz observador de cosas y hombres que fue el Dr. E. Fossa Mancini, decía en un informe: "Me consta que Tomás Suero es un excelente alumno del Museo de La Plata, cuyo Director, Dr. Joaquín Frenguelli, me ha manifestado que dicho joven tiene una disposición marcada para los estudios geológicos y notable facilidad para aprender". Dos opiniones que, corriendo el tiempo, asumirían el carácter de verdaderos vaticinios.

Terminado el trabajo de campo de su tesis doctoral, fue designado para hacer un curso de especialización en la Universidad de Norman, Oklahoma, en Estados Unidos, cuya duración cubrió de septiembre de 1939 a junio de 1940. Al terminarlo dejó aprobadas un número de nueve materias vinculadas a la geología del petróleo y cuatro más cursadas sin examen final.

Desde julio de 1940 hasta febrero de 1941 estuvo incorporado a la Pure Oil Co, trabajando en distintos aspectos de la actividad geológica petrolera en estados de la Unión, hasta su regreso en mayo de 1941.

Terminada su tesis, rindió examen final el 29 de mayo de 1941, habiendo obtenido calificación de sobresaliente con felicitación y recomendación unánime de publicación.

A partir de entonces comienza su tarea profesional, que se desglosa en trabajos de corta duración en Patagonia y Cuyo, así como en la dirección de algunas prácticas de alumnos-geólogos. En 1942, a cargo de la Comisión Geológica nº 4, realiza entre mayo y diciembre un estudio geológico de la zona de Tomasito, en el departamento de Orán (Salta).

La práctica de becarios en C. Rivadavia en el verano de 1943 contó con su dirección, y en ese tiempo y hasta 1945 realiza comisiones a distintos lugares del país, en cumplimiento de trabajos de campaña, entre los que se cuenta, como más importante para ese período, el relevamiento completo de la Hoja Geológica 36 c. Cº Lotena. En el período señalado, por otra parte, y tal como se hace constar más adelante, desempeñó una proficua labor docente, para la cual estaba singularmente dotado.

En 1945, a cargo de la Comisión Geológica nº 3, inicia una campaña de reconocimientos en el oeste de Chubut, que dura hasta 1948, pasando en diciembre del mismo año a la Jefatura del Distrito Geológico de Comodoro Rivadavia.

Desde allí encara nuevos aspectos de la actividad geológica del subsuelo, manteniendo al mismo tiempo, en forma muy intensa, su actividad vinculada a la tarea exploratoria de campo, de la que ejerció la supervisión, orientando a los colegas que la ejecutaban directamente hacia la solución final de numerosos problemas de la geología patagónica, a cuyo conocimiento contribuyó en forma notable.

De esos años de su actividad deriva el descubrimiento de terrenos de edad Paleozoica Superior en Patagonia, uno de los aportes más valiosos a la Geología de Argentina en los últimos tiempos.

En febrero de 1954 pasó a la Dirección General de Y.P.F. en Buenos Aires como geólogo de Distrito Zona Sur, pasando luego a geólogo supervisor de Zona Sur y a geólogo inspector a cargo de la Subjefatura del Departamento de Exploración, al cual renunció en abril de 1960 para dedicarse a la actividad profesional como geólogo consultor.

En el lapso comentado y aparte de la tarea intensa que realizó en Yacimientos Petrolíferos Fiscales, llevando a cabo numerosos viajes a distintas zonas del país, desarrolló una amplia y no menos decidida labor docente en las Universidades de La Plata y Buenos Aires, en las cátedras de Geología Estructural, del Petróleo e Histórica y Regional, según puede verse en el resumen de su actividad docente que se da más adelante.

Ya en la tarea privada, perteneció al cuerpo de geólogos de exploración de la Compañía Tennessee Argentina, que realizó trabajos de exploración y explotación en Tierra del Fuego. En el último año de su vida había pasado a integrar el Departamento de Exploración de la Compañía Shell C.A.P.S.A., en la cual se desempeñaba cuando sobrevino su desaparición, el 21 de agosto de 1963.

No es un lugar común decir lo difícil que me resulta singularizar un determinado aspecto en la personalidad de Tomás Suero. Ello resulta, sin duda, del equilibrio en que estaban dadas en él las virtudes del hombre, las del investigador y las del docente.

Porque si bien es cierto que resulta obvio señalar la importancia y seriedad de su trabajo geológico, que lo llevó a constituirse en el hombre de obligada consulta en asuntos geológicos patagónicos, en los que su versación era superior, no lo es menos que aparece indefectible apuntar su capacidad como maestro. Lo era de una manera innata.

Había comenzado muy joven, en una academia privada en La Plata, donde enseñaba inglés, en 1936, dejando esa actividad al incorporarse a Y.P.F. La retomó luego, en 1941, y desde entonces, con algunas interrupciones impuestas por su trabajo en el campo, prácticamente no la dejó ya más.

Componía ese tipo de maestro respetado y querido a la vez, serio pero no rígido, formal pero no severo, con una naturalmente medida cordialidad que rápidamente creaba un vínculo simpático a través del cual Suero dejaba fluir sus enseñanzas, siempre en conceptos claros, accesibles. Era un creador de inquietudes, y como tal tuvo la habilidad no frecuente de fomentar la iniciativa en sus alumnos, a quienes luego apoyaba en el trabajo, brindándoles generosamente su conocimiento.

El hombre que conocimos en Tomás Suero poseía la rara virtud de la ecuanimidad y sus juicios, siempre ponderados, lo habían transformado en el hombre de consulta en todos los medios en que actuaba, y en miembro obligado de sociedades y centros vinculados a la geología o ciencias afines.

Era miembro de la "Fraternidad Geológica Honoraria Sigma Gamma Epsilon, Sección Gamma, de Estados Unidos, para la que había sido seleccionado por su promedio de estudios durante su permanencia en la Universidad de Norman. Pertenece, asimismo, como miembro activo, a la American Association of Petroleum Geologists desde 1939, así como al Instituto Sudamericano del Petróleo desde 1950. Fue también miembro activo de la Sociedad de Estudios Geográficos Gaea desde 1951, de cuya comisión directiva formó parte.

Pertenece, también, como miembro del Instituto Superior de Estudios Patagónicos de C. Rivadavia, en el que dio conferencias. Fue, por último, un miembro fundador de nuestra Asociación Geológica Argentina, de cuya comisión directiva formó parte en distintos períodos, uno de los cuales —de 1958 a 1960— presidió, dando generoso impulso a la actividad de la misma.

La lista de sus trabajos publicados no guarda relación con la medida de la labor que Suero desarrolló, ni con la vastedad de sus conocimientos. La peculiaridad de los fines para los cuales sus trabajos fueron hechos le impidió la divulgación de muchas informaciones que, en otro caso, hubieran servido de base a importantes trabajos.

Sólo en la última etapa de su vida había comenzado la tarea de difusión, y son precisamente de ese período sus contribuciones sobre el desarrollo de una espectacular sucesión sedimentaria del Paleozoico Superior en la zona extrandina de Chubut y Santa Cruz, que él había descubierto durante sus campañas de exploración desde 1945 a 1948, al servicio de Y.P.F. Su concepción de la existencia de un geosinclinal central patagónico de edad paleozoica, de la que había adelantado sus primeras elucidaciones, nos deja al regusto amargo de una obra de primera importancia aún no concluida y que él hubiera llevado a término feliz.

Quizá como único y amargo consuelo, ante lo irreparable de su pérdida, nos quede esa tarea como una brecha más de las tantas que él abrió generosamente, para dejar que luego la transcriban otros, fueran ellos sus maestros, sus iguales o sus alumnos, en todos los cuales, sin exageración, quedará para siempre el recuerdo de su personalidad cabalmente integrada.

La joven generación, por la que Suero tanto hizo, tiene entre sus obligaciones más importantes la de continuar su obra e imitar su ejemplo inspirado. — E. O. Roller.

PUBLICACIONES DEL Dr. SUERO

1939. *Excursión didáctica a los territorios patagónicos de Neuquén y Río Negro.* — Rev. Museo de La Plata (Nueva serie) Sección oficial 1939, págs. 92-113. La Plata.
1941. *Muestras de perforación ("cuttings"). Sistema de recolección y estudio en los EE. UU. de América.* — Bol. Inf. Petrol. Año XVIII, n° 207, págs. 45-53. Buenos Aires.
1942. *Procedimientos empleados en geología del subsuelo en los EE. UU. de Norte América.* — Bol. Inf. Petrol. Año XIX, n° 213, págs. 27-40. Buenos Aires.
1943. *Enseñanza de Geología en los EE. UU. de Norte América y nuestros relativos problemas.* — Bol. Inf. Petrol. Año XX, n° 223, págs. 49-52. Buenos Aires.
1943. *Sobre la tectónica del Jurásico Superior y del Supracretácico en los alrededores del Cerro Lotena (Neuquén).* — Tesis n° 4 del Museo de La Plata.

1948. *Descubrimiento del Paleozoico Superior en la zona extra-andina del Chubut.* — Bol. Inf. Petrol. n° 287, págs. 31-48. Buenos Aires.
1951. *Descripción Geológica de la Hoja 36 c, Cerro Lotena (Neuquén).* — Boletín n° 76. Dirección Nacional de Minería. Buenos Aires.
1952. *Las sucesiones sedimentarias suprapaleozoicas de la zona extraandina del Chubut.* — Symposium sur les séries de Gondwana, publicado por XIX Congreso Geológico Internacional, págs. 373-384. Algeria.
- El mismo trabajo, con agregados, fue publicado en Rev. Asoc. Geol. Arg., Tomo VIII, n° 1, págs. 37-53. 1953. Buenos Aires.
1955. En colaboración con el Dr. Pedro Criado Roque: *Descubrimiento del Paleozoico Superior al oeste de Bahía Laura (Terr. Nac. de Santa Cruz) y su importancia paleo, geográfica.* — Notas Mus. La Plata. Tomo XVIII. Geol. n° 68, págs. 157-168. La Plata.
1955. *Reseña general sobre los relieves graníticos de la Patagonia.* — Presentado a la Cuarta Reunión de Consulta sobre Geografía del Instituto Panamericano de Geografía e Historia, realizada en Méjico en julio de 1955. Aún no publicado, copia del trabajo obra en poder de la Sociedad Argentina de Estudios Geográficos "Gaea".
1957. *Datos geológicos sobre el Paleozoico Superior de la zona de Nueva Lubecka y alrededores (Chubut Extraandino).*—Rev. Mus. La Plata (N.S.), T. V, Geol. n° 30. 1958.
1957. *Geología de la Sierra de Pillahuinco (Sierras Australes de la Prov. de Bs. Aires), partidos de Cnel. Pringles y Cnel. Suárez.* — Lab. Ensayo Mat. e Inv. Tecnológ. (LEMIT), Serie II, n° 74. Prov. Bs. Aires, Min. O. Públicas.
1960. En colaboración con P. C. Roque, C. de Ferrariis, A. Mingramm, E. O. Rolleri e I. B. Simonato: *Cuencas Sedimentarias de la Argentina.* — Bol. Inf. Petrol. n. 320.
1962. *Paleogeografía del Paleozoico Superior en la Patagonia (Rep. Argentina).* — Rev. Asoc. Geol. Arg., tomo XVI, nos 1-2, 1961.
1963. *Compilación geológica de las Sierras Australes de la Prov. de Buenos Aires.* — Lab. Ens. Mat. e Invest. Tecnológicas (LEMIT). — IIas Jornadas Geológicas Argentinas (Salta).

INFORMES INEDITOS DONDE SE ABORDAN ESTUDIOS REGIONALES (YPF)

1942. *Estudio geológico de la zona de Tomasito (Dto. Orán, Salta).*
1943. *Nuestros conocimientos geológicos acerca de la zona chaqueña; relación con los resultados geofísicos y posible interpretación de los mismos.*
1945. *Reconocimiento geológico de la zona comprendida entre Nueva Lubecka, Piedra Shotle y Laguna del Mate (Chubut).*
1946. *Reconocimiento geológico de la zona comprendida entre el Arroyo Genca y el Río Chubut medio (Chubut).*
1947. *Reconocimiento geológico de la zona comprendida entre el Cordón Chenque-Cordón Putrachoique-Río Tecka y la Sierra de Languiño (Chubut).*
1955. *La cuenca sedimentaria del Nirihuau, Norquingo-Cushamen (Río Negro).* En colaboración con el Dr. C. I. de Ferrariis.
1955. *La cuenca sedimentaria del golfo de San Jorge (Comodoro Rivadavia).*
1955. *Datos geológicos sobre la porción chilena de la cuenca magallánica.*
1963. *Compilación de los Relevamientos Geológicos realizados por YPF, DNM, YCF y por la Prov. de Santa Cruz, zona comprendida entre los paralelos 46° y 49°.* (En colaboración).