

ПРОБЛЕМЫ ГЕОЛОГИИ И ОСВОЕНИЯ НЕДР

Литература

1. Аязбеков К. За 20 лет независимости атомная отрасль стала визитной карточкой Казахстана [Электронный ресурс] Сайт Российское атомное сообщество. <http://www.atomic-energy.ru/smi/2011/10/03/27156>
2. Гигиенический норматив «Санитарно-эпидемиологические требования к обеспечению радиационной безопасности» утверждены постановлением Правительства Республики Казахстан № 201 от 03.02.2012 г.
3. Липихина А.В., Белихина Т.И., Жакупова Ш.Б., Колбин В.В., Герасимов Д.А. Последствия уранового техногенеза в Казахстане // Радиоактивность и радиоактивные элементы в среде обитания человека. Материалы V Международной конференции, г. Томск, 13–16 сентября 2016 г. – Томск: STT, 2016. – С. 394 – 398
4. Постановление Правительства от 25.07.2001 N 1006 «Об утверждении программы консервации уранодобывающих предприятий и ликвидации последствий разработки урановых месторождений на 2001 - 2010 годы».
5. Радиация. Дозы, эффекты, риск. / Пер. с англ. – М.: Мир, 1990.
6. Рихванов Л.П. Общие и региональные проблемы радиоэкологии. – Томск: Издательство Томского политехнического университета, 1997.
7. Meyer H. Zur Theorie der Alkoholnarkose // Arch. Exp. Path.a.Pharmakol. 1899. V.42. P.2 - 4.

СОВРЕМЕННОЕ СОСТОЯНИЕ БЕРЕЗИНСКОГО БИОСФЕРНОГО ЗАПОВЕДНИКА

Т.А. Замореева

*Научный руководитель старший преподаватель М.С. Томаш
Гомельский государственный университет имени Франциска Скорины,
г.Гомель, Республика Беларусь*

Березинский биосферный заповедник, образованный 30 января 1925 года. Это единственная в Республике Беларусь охраняемая природная территория самого высокого ранга, сохранившаяся практически в первозданном виде. На северо-западе Минской области находятся земли Нарочанского национального парка, созданного в 1999 году в целях сохранения уникальных природных комплексов.



Рис. 1. Схема Березинского биосферного заповедника

Общая площадь – 85,2 тыс. гектаров. Это единственное место в стране, где на одной территории в лесу обитает Большая европейская пятерка крупных млекопитающих: лось, зубр, медведь, волк и рысь.

Основными задачами ГПУ «Березинский биосферный заповедник» являются:

- обеспечение условий сохранения в естественном состоянии природных комплексов и объектов, находящихся на его территории;
- организация выполнения природоохранных мероприятий на ООПТ и обеспечение соблюдения установленного режима ее охраны и использования;
- организация и проведение научно-исследовательских работ;
- организация мониторинга окружающей среды;
- содействие в подготовке научных кадров и специалистов в области охраны окружающей среды;
- экологическое образование, просвещение, воспитание населения и пропаганда охраны окружающей среды;
- сохранение природного комплекса как исторически сложившегося ландшафта и генетического фонда растительного и животного мира;
- разработка и внедрение в практику научных методов охраны природы и природопользования;

- сохранение культурного наследия (объектов этнографии, археологии, истории и пр.);
- организация научно-обоснованного экотуризма [2].

Благодаря своему биологическому разнообразию и уникальности природных комплексов заповедник имеет исключительную значимость не только для Беларуси, но и для всей Европы в целом. Здесь присутствуют четыре типа экосистем: густые леса, топкие болота, быстротечные водоёмы и чистые луга. Основным типом являются леса, занимающие около 89 % территории заповедника. Особый интерес представляют аборигенные естественные лесные формации основых, черноольховых и пушистоберёзовых болотных лесов, существующих как обширные болотные массивы (от 10 до 20 тыс. га). В заповеднике обитает множество видов растений и животных, часть из которых занесены в Красную книгу (Более 80 видов растений и более 100 видов животных).

Флора заповедника содержит более 50 % белорусской флоры: сосудистых растений – 812 видов, мхов – 216, лишайников – 261, грибов – 464 вида. Основными лесообразующими древесными породами являются берёза, ольха, осина, дуб черешчатый, ясень. В заповеднике проживает 59 видов млекопитающих (бобр – 1400 особей, лось – более 300, выдра – 65, медведь – 34, рысь – 10, барсук – 23, зубр – 35); 234 вида птиц (скопа – 3, чёрный аист – 20-25 пар, змеяд – 6-8, серый журавль – 30-35 пар, а также беркут, орлан-белохвост, филин, сапсан, белая куropатка, трёхпалый дятел, золотистая ржанка); 11 амфибий; 5 рептилий и 34 вида рыб.

Березинский биосферный заповедник имеет международный статус биосферного резервата, однако на республиканском уровне этот статус никак не подтвержден. В настоящее время разработано положение, выделены границы резервата и его зоны. Принятие решения о создании биосферного резервата на уровне Витебского и Минского облисполкомов пока задерживает отсутствие финансирования для проведения необходимых работ.

Среди шести направлений деятельности, отмеченных в плане управления заповедника, приоритетными являются природоохранные мероприятия. Также большое значение имеет научно-исследовательская деятельность, мониторинг и экпросвещение.

Значимым событием 2015 года для Березинского заповедника стала научная конференция, посвященная 90-летию заповедника. Обсуждение списка мероприятий обновленного плана управления Березинского заповедника прошло с участием общественности в конце 2015 года. Большинство из рекомендаций общественности было учтено.

В Беларуси для управления Березинским заповедником и национальными парками созданы государственные природоохранные учреждения с одноименным названием для каждого из них. Осуществление эффективного управления особо охраняемой природной территорией возможно при наличии необходимого объема информации о биоразнообразии этой территории и процессов, проходящих там, четко сформулированных целях, задачах и ожидаемых результатах управления. План управления содержит в себе все эти компоненты, представляет собой механизм, содействующий реализации данной задачи [2].

В настоящее время разрабатываются и издаются буклеты о туристическом потенциале ООПТ, на территориях заказников обеспечивается разработка и обустройство экологических троп, проведение экскурсий для учащихся учреждений образования [1].

В Беларуси выделяются средства на создание условий для развития туризма. Так, по госпрограмме развития системы ООПТ на 2008 – 2014 годы на эти цели направлено 63 % средств. За них построили гостиницы, благоустроили курортный поселок Нарочь и одноименный кемпинг в национальном парке «Нарочанский», создали музеи природы и вольеры для демонстрации диких животных (в Березинском биосферном заповеднике), разработали более 30 экологических троп и экскурсионных маршрутов (пешеходных, велосипедных, конных, водных), закупили туристический инвентарь.

Для туристов, приезжающих в заповедник, созданы благоприятные условия для проживания (имеются гостиницы, гостевые домики, туристические комплексы, места стоянок на природе), развиваются различные виды туризма (познавательный, научный, спортивный, рекреационный). Для любителей охоты организуется трофейная охота на самцов лося, косулю, оленя европейского, кабана, охота на глухаря, тетерева, болотных и лесных птиц.

В рамках деятельности рабочей группы «Охрана дикой природы Беларуси», которую курирует товарищество «Зеленая сеть», в 2014 – 2015 годах началась работа по оценке особенностей управления национальными парками и заповедником. Она осуществляется в настоящее время государственными природоохранными учреждениями. В фокусе исследования – анализ опыта создания и реализации планов управления национальными парками, взаимодействие с общественностью и другими заинтересованными структурами в этом процессе.

Предложения по развитию «Березинского биосферного заповедника» и совершенствованию плана управления:

- исключить создание новых объектов сервисной инфраструктуры туризма внутри лесного массива и ограничить расширение существующих;
- прекратить расчистку 50 % кварталных просек на территории заповедника. С современными навигаторами GPS сотрудникам заповедника будет невозможно заблудиться в лесу, а там, где дары природы собирают местные жители, кварталную сеть можно оставить. Квартальная сеть способствует браконьерам, кроме того, ее поддержание является сильным фактором беспокойства для животных;
- разработать программу, регламент и создать локальную сеть мониторинга лесов высокой природоохранной ценности на территории экспериментального охотничьего хозяйства (ЭОХ) «Барсуки»;
- организация и проведение мониторинга видов растений и животных, охраняемых в соответствии с международными договорами Республики Беларусь, а также включенных в Красную книгу Республики Беларусь и среды их произрастания в ЭОХ «Барсуки»;

– разработка и реализация программы интерпретации дикой природы для посетителей заповедника [2].

В ближайшее время в Минской области запланировано создание 11 заказников местного значения в рамках Государственной программы развития системы особо охраняемых природных территорий, сообщает Минский областной комитет природных ресурсов и охраны окружающей среды. Новые особо охраняемые природные территории (ООПТ) появятся в Березинском («Вязькутино», «Дубровка», «Дулебское», «Забродье», «Лозоровщина»), Вилейском («Гостилово»), Крупском («Липки» и «Маковье»), Червенском (гидрологический заказник «Ведрецкое болото»), Узденском (биологический заказник «Синицкая гряда»), Слуцком (ландшафтный заказник «Воробьевский») районах. Их общая площадь составляет 16,7 тыс.га [2].

Литература

1. Как создать план управления национальным парком [Электронный ресурс] // URL: <http://www.biodiversity.ru/publications/books/management/> – Дата доступа 29.11.2016.
2. Беляцкая, О. С. Анализ соответствия национальных категорий особо охраняемых природных территорий критериям охраняемых природных территорий Международного союза охраны природы // О. С. Беляцкая, Юргенсон Н. А // Природные ресурсы. – 2010.– № 1. – С. 73–83.

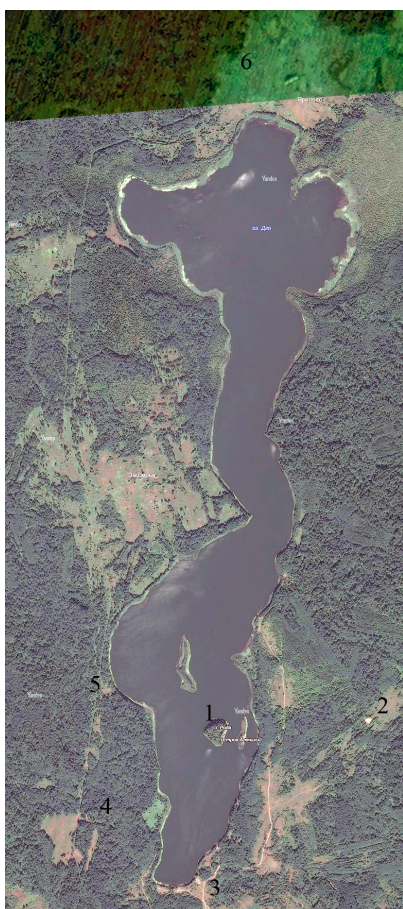
СОЗДАНИЕ КОМПЛЕКСНОЙ ЭКОЛОГИЧЕСКОЙ ТРОПЫ В НАЦИОНАЛЬНОМ ПАРКЕ “СМОЛЕНСКОЕ ПООЗЕРЬЕ”

П.С. Зеленковский¹, И.И. Подлипский¹, А.В. Терехова¹, О.И. Зернов¹, В.Е. Гузев¹,
В.И. Копылова¹, У.С. Ефремова¹

Научный руководитель доцент А.М. Беляев¹, В.Р. Хохряков²

¹ Санкт-Петербургский государственный университет

² Национальный парк “Смоленское Поозерье”



В преамбуле к Федеральному закону “Об особо охраняемых природных территориях” указано, что их назначение, в числе прочего - экологическое воспитание населения, которое реализуется, в том числе, путем создания экологических троп. Экологическая тропа – это оборудованная, чаще всего пешеходная дорожка, проложенная по территории природного резервата, для знакомства посетителей с его природными богатствами.

К оборудованию экологической тропы относится дорожка (иногда деревянный настил, расположенный над поверхностью земли), места отдыха, информационные щиты, малые архитектурные формы (например, реконструированные исторические, или природные объекты). Экологическая тропа может быть рассчитана на разные категории посетителей в зависимости от их уровня подготовки: преподавателей и студентов; школьников и детей дошкольных образовательных учреждений; неспециализированных туристов и отдыхающих. Правила поведения на экологической тропе продиктованы требованием сохранения природной среды в рамках особо охраняемой природной территории: запрещено любое воздействие на растительность и животных, (вплоть до громких звуков, которые могут напугать птиц и животных), курение и розжиг костров и т.д.

Экологическая тропа, в основном, имеет своей целью не просто прогулку по территории резервата, а посвящена какой-либо тематике, и проложена таким образом, чтобы максимально раскрыть её. Великолепным примером тропы, посвященной наблюдению за птицами, является маршрут в национальном парке «Смоленское Поозерье» – “Вокруг Поозерья”. Тропа частично проходит вдоль оз. Бакланово, на котором оборудованы смотровые платформы, с информационными щитами, выходящие на озеро и описывающие обитающих там водоплавающих птиц. Далее тропа сворачивает в лес, и прочие щиты посвящены экосистеме леса.

Рис. 1. Карта-схема территории предполагаемой экологической тропы (на рисунке номерами обозначены капища: 1- “Рода”, 2 - “Триглав”, 3 – “Мокоши”, 4 - “Велеса”, 5 - “Лады”, 6- “Перуна”)