

*Романюк Н.М.,  
асистент Державного ВНЗ «НГУ»,  
м. Дніпропетровськ, Україна*

## **ОЦІНКА ВПЛИВУ ФАКТОРІВ СЕРЕДОВИЩА ГОСПОДАРЮВАННЯ НА РОЗВИТОК ГІРНИЧО-ЗБАГАЧУВАЛЬНИХ КОМБІНАТІВ**

На прикладі Південного, Північного, Центрального, Інгулецького та Полтавського ГЗК досліджені зміни рівнів рентабельності власного капіталу комбінатів, їх активів і рентабельності підприємства, а також вплив на них факторів середовища господарювання протягом 2001 – 2011 рр. Слід відзначити, що в 2002 р. найвищий рівень рентабельності власного капіталу не перевищив 4,71 % на Південному ГЗК, а найменший склав лише 0,16 % на Полтавському ГЗК. Аналогічна ситуація спостерігалася в 2003 р., однак протягом наступних років всі комбінати, крім Південного ГЗК, покращили результати господарювання, що позитивно вплинуло на рівень рентабельності. Стрімке зростання рівня показника з 0,50 % до 60,23 % за даними Південного ГЗК відбулося протягом 2006 – 2008 рр., проте в 2009 р. рівень рентабельності зменшився на всіх комбінатах, діяльність яких аналізується. Це пов'язано з кризовою ситуацією, що склалася в галузі та в країні в цілому. З 2009 р. по 2011 р. включно спостерігається позитивна динаміка рівня рентабельності власного капіталу: з 5,33 % до 36,06% за даними Полтавського ГЗК, з 10,96 % до 49,97 % за даними Північного ГЗК, з 4,17 % до 29,66 % за даними Центрального ГЗК, з 9,13 % до 32,04 % за даними Інгулецького ГЗК та з 1,98 % до 38,39 % за даними Південного ГЗК.

Встановлено, що практично на всіх гірничо-збагачувальних комбінатах фактором, що має найбільшу вагу у загальній зміні рівня першого результативного показника розвитку (рентабельності власного капіталу) є рентабельність продажів, винятком є лише Північний ГЗК. Крім того, ймовірність позитивного впливу цього фактору від 0,5 на Інгулецькому ГЗК до 0,7 на Північному та Полтавському ГЗК. Саме тому з метою подальшого розвитку гірничо-збагачувальні комбінати повинні підвищувати рівень рентабельності продажів. Фактором, що негативно впливає на рівень рентабельності власного капіталу, є мультиплікатор капіталу. Ймовірність його негативного впливу складає від 0,5 на Північному ГЗК до 0,7 на Південному та Центральному ГЗК. Проте його вага в загальній зміні показника розвитку за даними Полтавського ГЗК складає 1,73 %, Центрального ГЗК – 11,2 %, Південного ГЗК – 18,21 %. Тому на даних комбінатах зміна значення мультиплікатору капіталу суттєво не вплине на рівень результативного показника розвитку. Однак, за даними Північного та Інгулецького ГЗК вага цього фактору в загальній зміні рівня рентабельності власного капіталу складає відповідно 39,24 % та 32,8 %. Саме тому для даних комбінатів цей фактор є небезпечним. Таким чином, до групи небезпечних факторів, які мають низьку вагу, проте негативний напрям та середню ймовірність впливу віднесено мультиплікатор капіталу. До групи безпечних факторів з високою вагою, середньою ймовірністю та позитивним напрямком впливу – рентабельність продажів та коефіцієнт оборотності активів.

В результаті аналізу впливу факторів середовища господарювання на рівень рентабельності активів комбінатів, встановлено, що на всіх ГЗК фактором, який суттєво впливає на рівень результативної ознаки є також рентабельність продажів. Її вага складає від 49,03 % на Інгулецькому ГЗК до 84,77 % на Полтавському ГЗК. Крім того, ймовірність позитивного впливу цього фактору від 0,6 на Південному ГЗК та Північному ГЗК до 0,7 на Центральному, Інгулецькому та Полтавському ГЗК. Це обумовлює необхідність підвищувати рівень рентабельності продажів з метою подальшого розвитку комбінатів. Слід відзначити, що за даними Інгулецького та Полтавського ГЗК існують фактори, ймовірність позитивного та негативного впливу яких дорівнює 50 %. Проте не можна стверджувати, що вони є безпечними чи нейтральними для комбінатів., тому доцільно віднести данні фактори до групи мінливих. За умови великої ваги в загальній зміні рівня показника розвитку, мінливі фактори є небезпечними для комбінатів. До групи небезпечних факторів, які мають низьку вагу, проте негативний напрям та середню ймовірність впливу віднесено частку власного капіталу в виручці від реалізації. До групи безпечних факторів з високою вагою, середньою ймовірністю та позитивним напрямком впливу – рентабельність продажів, коефіцієнти оборотності активів та фінансової стійкості.

Наступним показником, що було обрано для аналізу розвитку гірничо-збагачувальних комбінатів, є рентабельність підприємства. Динаміка рівня рентабельності та факторів, які

впливають на нього, досліджена протягом 2001 – 2011 рр. (рис. 1). Встановлено, що в 2003 р. рівень рентабельності на всіх ГЗК не перевищував 2,23 %. Проте протягом наступних п'яти років динаміка зазначеного показника розвитку була позитивною, виключенням є лише 2006 р. В 2008 р. рівень рентабельності комбінатів склав від 39,34 % на Центральному ГЗК до 12,53 % на Полтавському ГЗК. Однак впродовж наступного року спостерігається різке падіння до 3 – 9 %. За даними ГЗК протягом 2010 – 2011 рр. рівень рентабельності збільшився і склав від 28,13 % (Центральний ГЗК) до 38,38 % (Інгулецький ГЗК).

Найбільш вагомим фактором, що позитивно вплинув на рівень рентабельності гірничо-збагачувальних комбінатів є виручка від реалізації продукції. Його вага в загальній зміні результуючої ознаки складає від 27,87 % на Північному ГЗК до 42,9 % на Інгулецькому ГЗК. До того ж, велика ймовірність позитивного впливу цього фактору від 0,8 на Південному, Північному та Центральному ГЗК до 0,9 на Інгулецькому ГЗК. Крім того, до групи сприятливих факторів з високою вагою, середньою ймовірністю та позитивним напрямком впливу віднесено також інші операційні доходи (Південний ГЗК).

З даними Південного ГЗК встановлено існування фактору (інші операційні витрати), ймовірність позитивного та негативного впливу якого дорівнює 50 %. Вага інших операційних витрат в загальній зміні рівня рентабельності підприємства складає 12,45 %, тому їх віднесено до небезпечних факторів. Крім того, до групи небезпечних факторів, які мають низьку вагу, проте негативний напрям та високу ймовірність впливу віднесено собівартість продукції (всі гірничо-збагачувальні комбінати), витрати на збут (Полтавський ГЗК); а також інші операційні витрати (Північний, Центральний та Інгулецький ГЗК), що має низьку вагу та середню ймовірність негативного впливу.

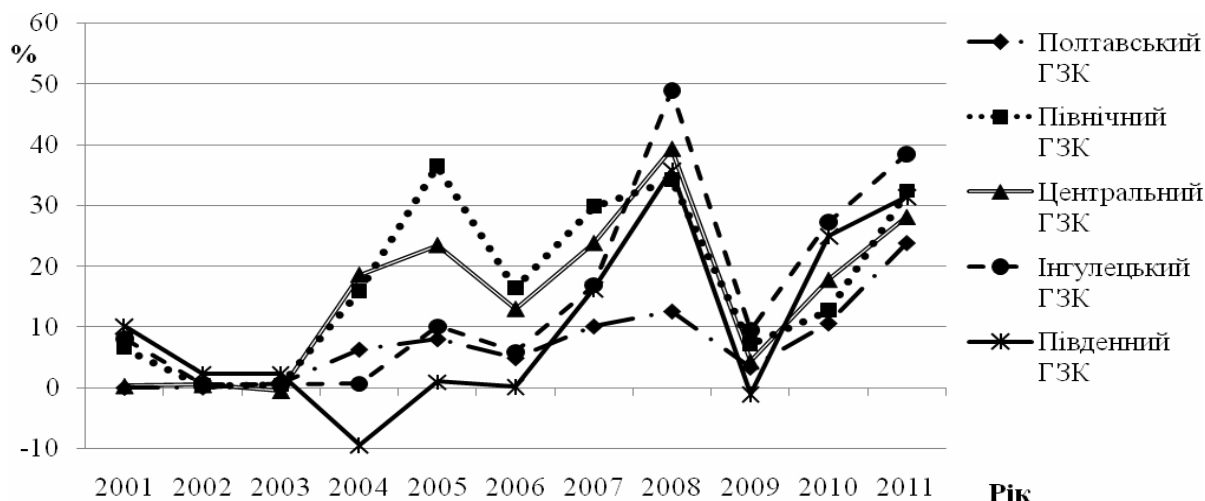


Рис. 1. Динаміка рівня рентабельності (збитковості) ГЗК  
Джерело: розроблено автором за даними [1]

Таким чином, встановлені фактори, що з високою ймовірністю підвищують рівень показників розвитку ГЗК, та фактори, які є небезпечними. Приймаючи до уваги ймовірність різних напрямів впливів факторів середовища господарювання, комбінати повинні розробляти та впроваджувати заходи, які спрямовані на збільшення позитивного та зменшення негативного впливів факторів, що в цілому забезпечить плановий рівень показників розвитку гірничо-збагачувальних комбінатів.

**Література:** 1. Державна установа «Агентство з розвитку інфраструктури фондового ринку України» / [Електронний ресурс] – Режим доступу: [www.smida.gov.ua](http://www.smida.gov.ua).