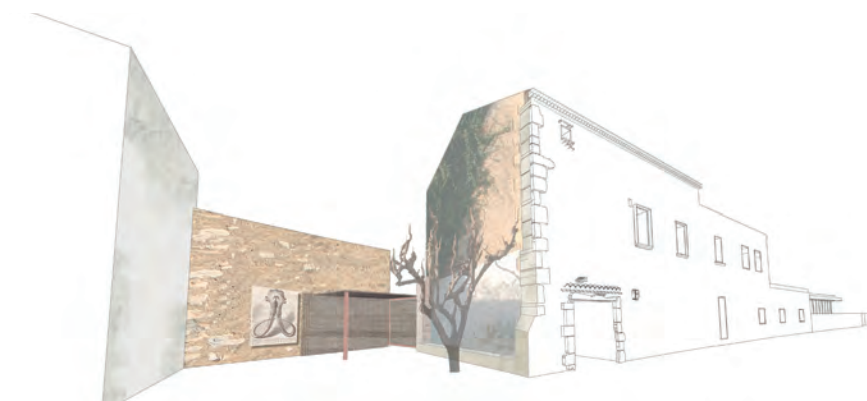


# La Canonja, epicentre de la història que no perd la memòria

**E**l temps passa però deixa el seu llegat tangible. A certs indrets, la petjada és forta i evident, com a La Canonja on, ara fa uns 800.000 d'anys, els mamuts hi feien vida. Convivien amb altres mamífers i molts d'ells van acabar els seus dies en una zona, el barranc de la Boella, que ara és centre d'estudi dels experts. Fa temps que es va comprovar que, cada any quan arriben les pluges, queden al descobert ossos dels habitants d'aquella època per l'erosió que pateix el terreny. Lentament, les capes de la terra es van desfullant i mostren al món la grandiositat d'un jaciment únic. La preservació de les restes ha estat un dels cavalls de batalla dels arqueòlegs i també de l'Ajuntament de la Canonja que, de manera encertada, va decidir crear el futur Centre d'Interpretació del Mamut.

L'equipament s'ubicarà en un edifici comprat pel consistori i rehabilitat per a l'ocasió, per dotar-lo de la funciona-



Dibuix de la finca que es va comprar, vista des del carrer

litat que haurà de tenir. Conservarà i donarà a conèixer totes les restes aparegudes al jaciment de la Boella i ajudarà a comprendre la vida en aquell període tan llunyà. La tasca de l'Institut Català de Paleoecologia Humana i Evolució Social (IPHES) ha estat cabdal per aconseguir esclarir conceptes, com també ho ha estat la voluntat municipal de visualitzar l'empremta del passat

en un espai concret. Per saber en quin punt està el projecte, com s'ha gestat i quins elements el componen, hem conversat amb una persona que sap a la perfecció com serà el futur Museu del Mamut. És el Miquel Orellana, arquitecte municipal de la Canonja i apassionat de l'arqueologia, un fet que sempre ajuda en aquests casos per garantir certes voluntats.

## Miquel, explica'ns el perquè de tot plegat. Com sorgeix la idea de dur-lo a terme al seu moment?

L'inici és el barranc de la Boella que té la particularitat que hi ha una vinguada d'aigua que erosiona les parets i llavors en aquestes parets es veuen ossos d'animals fossilitzats, ossos d'elefants, mamuts, rinoceronts, hipopòtams, d'animals del període pleistocè. A través de la cultura popular, la gent de la Canonja sabia que passejant per la riera, després de les grans pluges podia trobar ossos d'animals. A més, cal recordar que en època de l'alcalde Joan Miquel Nadal, els canongins ja reclamaven fer-hi alguna intervenció i l'alcalde no ho va materialitzar.

L'empenta important arriba quan l'IPHES aterra a Tarragona, aconseguix tenir una seu estable a la ciutat i l'Eudald Carbonell amb els seus investigadors fan uns testers a la zona i veuen que estan en un estrat d'antiguitat del voltant del milió d'anys. I per tant, en aquest estrat d'antiguitat es troben uns ossos d'animals, alguns dels quals te-

nen marques d'haver estat manipulats per l'home. Llavors hi apareix tota una sèrie d'indústria lítica, d'eines de sílex, i això vol dir que en aquell estrat hi ha gut presència i ocupació humana. Però fins el moment no s'ha trobat cap os d'humà. Llavors, el que els investigadors del IPHES diuen, és que estaríem davant d'un jaciment de la importància d'Atapuerca i com que està a Catalunya seria un dels jaciments prehistòrics més importants.

Des de l'any 2007, l'ajuntament de la Canonja no deixa de posar diners cada any per fomentar aquesta campanya d'excavació que permet fer més troballes, a partir de la qual ells excaven durant un mes —és el mes de maig— i amb el que treuen durant aquest mes tenen material per treballar e investigar durant tot un any. Ja fa onze anys que s'hi fan excavacions.

A partir d'aquest moment, com que les excavacions comencen a donar resultats molt positius, l'IPHES ha fet publicacions en revistes molt importants i, cada vegada més, el jaciment de la Boella és dels jaciments de la prehistò-



Miquel Orellana, arquitecte municipal de La Canonja

ria més citats. Per tant, representa que és un jaciment que està assolint molta importància.

He de dir, amb humilitat, que a banda d'estudiar arquitectura vaig estudiar també arqueologia fent un màster a la URV i aquest fet, el de tenir al consistori un tècnic a qui li agradava l'arqueologia clàssica grega i la romana, potser va ajudar —no ho sé— però es va pen-

sar que calia aprofitar aquest factor. En aquest punt, l'ajuntament es planteja seriosament si val la pena o no apostar per tenir, digues-li museu o centre d'interpretació, un lloc estable on exposar aquestes peces i explicar un relat en relació al jaciment.

S'ha parlat molt amb l'IPHES sobre si aquest jaciment havia de ser visitable o no, sobre si el museu o el centre havia d'estar al jaciment o havia d'estar al poble. Després, la Boella com a finca privada i com a empresa, també Ha intentat veure si podia treure partit d'això o no, i al final suposo que ells haurien fet el seu estudi de mercat hi ho van desestimar. L'ajuntament, conjuntament amb l'IPHES, ha buscat un referent proper i el nostre mirall han estat les coves de l'Esplugu, que tenen aproximadament uns 55.000 habitants a l'any entre escolars i no escolars. En certa mesura, el nostre llindar seria aquest.

Passat l'estiu del 2016, l'IPHES ens va convidar a l'alcalde, a un regidor i a mi, a anar a Atapuerca i veure el jaciment i el seu centre d'interpretació, i després el Museo de Burgos. Aquell jaciment és al terme de dos municipis i als dos hi han fet un petit centre d'interpretació que seria, en certa manera, el referent en el qual es basa el nostre centre.

### **Perquè la idea seria construir un centre o un museu al costat d'on hi ha el jaciment?**

No. La idea és que al centre s'hi accediria a peu des de la Canonja i a través de la riera de la Boella i això és un handicap. Pensem que es pot articular mitjançant un passeig arqueològic a través de la riera, però en dies de pluja i si fa mal temps, s'ha de caminar un quilòmetre i mig. Llavors es va veure que això s'havia de plantejar com una alternativa possible, però que el centre estaria molt bé que estigués a la Canonja.

### **Tu li dius centre no li dius museu no?**

Jo li dic centre perquè crec que no té l'entitat suficient per ser un museu, a banda que legalment un museu ha de tenir un director, uns conservadors i tota una sèrie de serveis que ara mateix l'ajuntament no es planteja.

### **I on ubicareu el futur centre?**

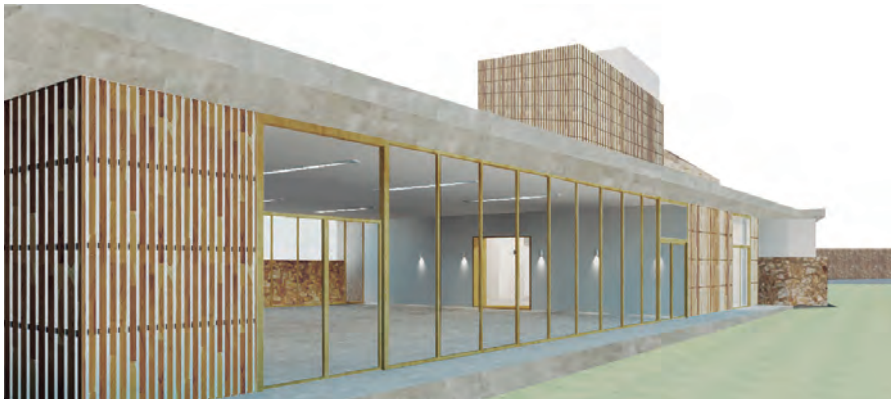
Al seu moment, l'ajuntament s'assabenta de que hi ha una finca de certa rellevància que es posa a la venda. És una finca que està situada al camí de Reus, té una hectàrea aproximadament,



L'immoble que acollirà el Centre d'Interpretació és enclavat dins el nucli urbà



El projecte redactat respecta l'estructura original de la casa i inclou altres elements més actuals



Visualització simulada de com quedarà el futur Centre d'Interpretació del Mamut

i conté un mas antic, una casa d'estiueig d'una gent de Barcelona que, pel motiu que sigui, el posen a la venda. És un mas antic, té una construcció que sembla una torre antiga, amb una façana preciosa. I, a més, és una finca molt cuidada. L'ajuntament entra en converses amb aquesta família i finalment s'arriba a un acord pel preu. Prèviament es parla amb Eudald Carbonell, se li exposa i escolta. Li comentem que apostem per situar el centre d'interpretació a l'entrada del poble i que des d'aquest lloc i fins el jaciment hi ha uns 1,2 quilòmetres, de manera que podria ser un punt de llançadora en el cas de que es deixessin restes al jaciment que es poguessin visitar.

### **I què en pensa ell, l'Eudald Carbonell, quan li comenteu les possibilitats de l'espai l'essència del projecte?**

L'Eudald ho veu com una opció factible i l'ajuntament compra la finca. A partir d'aquell moment es redacta un Pla director junt amb l'IPHES. El que fa aquest document és marcar les següents etapes d'excavació, les etapes d'investigació i les de rehabilitació d'aquest edifici per convertir-lo en un Centre d'Interpretació.

Ara estem executant les obres de la primera fase d'aquest futur equipament. Aquesta primera fase s'ha dedicat a rehabilitar l'edifici del mas a nivell d'estructura, també de coberta, i a construir un cos que és tot el nucli vertical de comunicacions de tot aquest centre que en la planta baixa tindrà sales d'exposicions i a la planta primera i golfes hi haurà

espais d'administració i despatxos de direcció. També té una part per a un possible laboratori per estudiar els materials que venen de l'excavació. En aquesta primera fase s'han deixat en servei tota la planta baixa i tots els accessos.

A la següent fase, perquè en total són dues, s'haurà d'acabar tot l'edifici per dintre i fer una gran sala d'actes que serviria com a aula pel Màster d'Arqueologia del Quaternari que fa la URV i de la qual tots els professors son també excavadors del jaciment. Per tant, alguna assignatura d'aquest Màster es podria donar en aquest Centre de la Canonja.

### **Per tant, entenc que la part del jaciment que seria visitable quedaria museïtzada?**

Ara per ara, als dos o tres punts on s'està excavant, s'han col·locat unes cobertes perquè potser en un any només baixen uns 10 o 12 centímetres de terra i llavors pot ser que quedin ossos o restes, molt a flor de pell com si diguéssim, que amb les pluges d'un any per l'altre es puguin fer malbé.

Ara hem cobert aquests punts d'excavació i la idea és que aquestes cobertes, que són provisionals, el dia de demà es puguin acabar adequant una mica millor per ensenyar restes. En tot cas, però, seran còpies d'impressió en 3D perquè els originals s'hauran extret i s'hauran portat al Centre d'Interpretació o als magatzems de l'IPHES.

### **Per tant del jaciment traureu els originals i posareu les còpies...**

Efectivament, també per un tema de seguretat. Ara mateix hi ha una superfície d'excavació de 200m<sup>2</sup> i té una coberta d'aquesta superfície en la que, l'any que ve, és molt probable que hi aparegui tot un elefant sencer, tot un mamut sencer del qual les defenses, els ullals, ja es van excavar al 2008. Són aquells ullals que igual haureu vist en alguna foto que estan guardats en un magatzem municipal. Doncs l'elefant, al qual pertanyen aquests ullals, està allà i en teoria l'any que ve ja el començaran a excavar.

Pensa que és també per un tema de vandalisme. Allò és una finca agrícola per on vas passejant i podries trobar-te les restes allí. Això ens fa por, perquè no s'espoliï.

### **Suposo que abans que es descobris aquest espai, i si les restes es fan visibles amb les pluges, deu haver-hi hagut gent que s'haurà topat amb els ossos i que, per tant, poden tenir ossos de mamut a casa seva.**

Diuen que sí. No ho he preguntat però això diuen. En tot cas, ara la tecnologia 3D ens permet fer unes còpies fantàstiques. Amb això anem de la mà de l'IPHES que són els investigadors i els que ens dirigeixen. Al final, el que he fet jo és el projecte de l'edifici i vetllar perquè tot això s'encarrilés. I quan hi han subvencions fer els documents per demanar-les.

### **Sabent que hi ha dues fases i sou a la primera, de quin termini de temps parlem per enllestir-ho tot?**

La fase d'ara acabarà a finals d'octubre i la següent fase iniciariem les obres l'any 2018. Tot i que llavors, les sales d'exposició estaran per completar, perquè hi ha d'haver un projecte paral·lel de museografia que és el que redactarà directament l'IPHES i pel qual s'ha rebut una subvenció dels fons FEDER. Aquest projecte s'haurà de licitar i llavors s'omplirà la museografia. Per tant, i resumint, per tal que aquest Centre d'Interpretació estigui en funcionament, passaran encara dos, tres o quatre anys.

ÒSCAR RAMÍREZ DOLCET

El pressupost de la primera fase del futur Centre d'Interpretació del Mamut de la Canonja és de 730.400 euros dels quals la Diputació n'ha aportat 326.161 a través del PAM, el Pla d'Acció Municipal. La resta ha anat a càrrec de l'ajuntament. Aquí cal sumar-hi uns altres 600.000 euros de la compra de la finca que acollirà el futur equipament. L'any passat es va sol·licitar al Ministerio de Fomento l'aportació de l'1,5% cultural però com l'immoble no està catalogat d'interès nacional, sinó que és un BCIL, l'ajuda no es va concedir.

Pel que fa a la futura forma jurídica de gestió, Miquel Orellana apunta que no s'ha pensat concretament en cap possible consorci format per diverses administracions, i afegeix que, de moment, hi ha una mena de pacte no escrit mitjançant el qual l'ajuntament col·labora anualment en l'excavació. Uns aporten el coneixement científic, altres els recursos infraestructurals. Uns gestionen el contingut, altres el continent.