

## De la interpretación geológica del paisaje a su expresión artística: el Curso de pintores pensionados de Segovia

*From the geologic landscape interpretation to its artistic expression: the Course of scholar painters in Segovia (Spain)*

ANDRÉS DíEZ-HERRERO<sup>1</sup>, JUAN ANTONIO DEL BARRIO ÁLVAREZ<sup>2,3</sup> Y FERNANDO HERRANZ SOLÍS<sup>3</sup>

<sup>1</sup> Instituto Geológico y Minero de España (IGME) y Asociación Geología de Segovia. Ríos Rosas 23, 28003 Madrid, [andres.diez@igme.es](mailto:andres.diez@igme.es)

<sup>2</sup> Colegio Claret de Segovia. Avda. Padre Claret 3, 40003 Segovia, [juancho.barrio@gmail.com](mailto:juancho.barrio@gmail.com)

<sup>3</sup> Curso de Pintura del Paisaje, Real Academia de Historia y Arte de San Quirce. C/Capuchinos Alta 4 y 6, 40001 Segovia, [cursopintores@realacademiadesanquirce.es](mailto:cursopintores@realacademiadesanquirce.es)

**Resumen** Se pretende analizar e interpretar el reflejo que las actividades divulgativas geológicas que se realizan como complemento del “Curso de pintores pensionados de Paisaje”, tienen en la obra pictórica que realizan los alumnos del curso. Para ello se presentan cuáles son los contenidos de dichas actividades geológicas realizadas en siete ediciones del Curso (2006 y 2011-2016), se expone cómo se ha reflejado la temática geológica en la obra expuesta de los pintores; y se interpreta el porqué de los elementos más representados y cómo dichas enseñanzas geológicas son interiorizadas o no por los cursillistas a través de su obra. Con ello se pretende mejorar en el futuro el diseño y selección de contenidos de estas actividades, para conseguir que sean útiles y de interés para los pintores pensionados y su formación artística.

**Palabras clave:** Curso de pintura, excursión, geología, paisaje, Segovia.

**Abstract** Here we analyze and interpret the reflection that the geological didactic activities carried out as a complement to the Landscape Scholar Painters Course leave on the pictorial work executed by the students of the course. In order to do this, the contents of these geological activities performed in seven editions of the Course (2006 and 2011-2016) are presented, showing how the geological themes have been reflected in the work exposed by the painters. Next we interpret why some elements are represented much more often than others, and how these geological lessons are, or are not, internalized by the students through their work. The aim is to improve in the future the design and selection of contents for these geological activities, in order to make them useful and compelling for the scholar painters and their artistic training.

**Keywords:** Field-trip, geology, landscape, painting course, Segovia.

### INTRODUCCIÓN Y METODOLOGÍA

Desde hace décadas, las actividades didácticas no formales, fuera de los estudios oficiales, han cobrado mucha fuerza dentro del proceso de aprendizaje (Coombs, 1973; Pastor, 1999); en especial en las enseñanzas prácticas, tanto experimentales (botánica, zoología, geología) como artísticas (música, pintura, escultura, alfarería). Por ello, ya desde finales del siglo XIX y a lo largo del siglo XX, proliferaron los cursos, talleres, campamentos, *campus* y seminarios, sobre todo aprovechando las vacaciones estivales, en las que las enseñanzas formales de ciencias naturales y bellas artes, entre otras muchas, se complementaban con otras de tipo práctico, en ambientes diferentes a las aulas y laboratorios, y con una dinámica más distendida y desenfadada.

A nivel internacional existen numerosas experiencias de combinación e interacciones entre las Ciencias de la Tierra y las disciplinas artísticas. Sirva citar los trabajos que analizan la relación de la geología y la geomorfología (M. Regueiro, com. pers.) con: todas las artes (Baucon, s.d.); solo la pintura del paisaje renacentista (Bressan, 2014); la pintura de regiones concretas, como Nueva Inglaterra (Shepard, 1957); o determinadas escuelas pictóricas,

ciencias naturales y bellas artes, entre otras muchas, se complementaban con otras de tipo práctico, en ambientes diferentes a las aulas y laboratorios, y con una dinámica más distendida y desenfadada.

como la del Valle del Hudson (Vaid, 2013), la Escuela paisajística norteamericana del siglo XIX (Bedell, 2001) o los paisajes 'Pre-Raphaelite' (Drahos y Thompson, 2012). Sin embargo, en España, estas experiencias se limitan al estudio de la obra de algunos pintores célebres (como Salvador Dalí) y su vinculación con la geología (M. Álvaro y S. Mirete, com. pers.); o a las interpretaciones mineralógicas de obras muy conocidas, como el grabado 'Melancolía I' de Durero (Martínez Frías, 2006).

Una de estas escasas actividades en España, que tiene su origen en el siglo XIX, combina ambas disciplinas, la pintura de paisaje y la didáctica de la geología de campo; se trata del Curso de pintores de Paisaje, también llamado Curso de pintores pensionados de Segovia (por la beca-pensión de alojamiento y manutención que reciben mientras que residen en Segovia) o Curso de pintores del Palacio de Quintanar (por tener la sede y residencia desde 1950 en este palacio renacentista situado en el recinto amurallado de Segovia).

El objetivo de este artículo es explorar las relaciones entre las enseñanzas artísticas pictóricas en este Curso y las actividades complementarias de interpretación geológica del paisaje que se han impartido a lo largo de la última década. Todo ello, analizando el reflejo que la geología y la geomorfología ha tenido históricamente en la obra pictórica de los alumnos del Curso, e interpretando las posibles causas y consecuencias de la interpretación, para mejorar en el futuro la didáctica de las Ciencias de la Tierra en el mismo.

### **El Curso de pintores pensionados de Segovia**

Los cursos de pintores pensionados tienen su origen en la Cátedra de Paisaje que la Academia de Bellas Artes de San Fernando (Madrid) instauró en 1845 como parte de la enseñanza oficial de sus programas pedagógicos en arte (Esteban Drake, 1991). Entre los primeros profesores que impartieron y dirigieron esta asignatura figuran artistas tan prestigiosos de la pintura como: Gerardo Pérez Villamil, Carlos De Haes, Muñoz Degrain o Joaquín Sorolla.

Hasta los siglos XVII y XVIII, los artistas no pintaban casi nunca por amor a la Naturaleza, ni se interesaban por los cambios que en ella producían el carácter, el tiempo o la hora, sino que componían su paisaje, no lo copiaban del natural, pues su interés radicaba exclusivamente en la forma (Esteban Drake, 1991). La Escuela de S. Fernando sí que sale al exterior para que los alumnos "realicen estudios del natural", como ya hacían en 1916 en la Casa de Campo y El Pardo (año en que toma posesión de la Cátedra de Estética el insigne Ramón del Valle Inclán), aunque no están claros ni documentados los motivos por los cuales salen al campo, o si es la consecuencia de la alineación con algún movimiento cultural del momento.

En 1919 se inicia en el Monasterio del Paular (Rascafría) la estancia de los pintores pensionados, con los mejores alumnos de la asignatura de paisaje impartida durante el curso en la Academia de San Fernando. Esta actividad de verano, además de un premio para los seleccionados, tenía como fin el vivir y pintar directamente el paisaje de la sierra del Guadarrama. Las becas se concedían por un año, consistente en un mes en El Paular y uno más en algún otro

lugar, como por ejemplo Riaza, Sepúlveda, Buitrago de Lozoya, etc. En este periodo, Joaquín Sorolla fue profesor en la disciplina de "Colorido y Composición y de Paisaje", entre 1920 y 1922. Durante la dirección de Francisco Esteve, entre 1923 y 1926, visitaron pueblos como Buitrago, Sepúlveda y Riaza; y entre 1926 y 1930, Asturias, Mallorca, Costa Brava, La Coruña... También fueron a pintar a la sierra de Guadarrama, pensionados por la Real Sociedad de Alpinismo Peñalara, al menos en el año 1928; y en 1933, a Picos de Europa. No obstante, esta colaboración no fue del todo satisfactoria, ya que la temática y los motivos de las obras expuestas demostraban que los pintores apenas se habían adentrado en la sierra, manteniéndose demasiado distantes de la montaña que tenían delante (Ortega Cantero, 2001): "los jóvenes artistas no suben a la montaña, sino que la pintan desde muy lejos", decía la Memoria del año 1927 de la citada Sociedad.

Concluida la Guerra Civil española (1936-1939), los cursos de pintores hicieron algunos viajes y estancias a sitios como Arenas de San Pedro, Cuenca, Marruecos español, Jerez, Arcos de la Frontera, Ronda, Vigo, Sevilla... y Segovia, que visitan por primera vez en 1948. A partir de este año y hasta 1953, compartían estancia en El Paular y Segovia. Desde 1950, los cursos para pintores pensionados se establecen en la ciudad de Segovia, en el Palacio de Quintanar, un edificio que había sido adquirido por el Ministerio correspondiente para este tipo de actividades y que ya era sede de los Cursos de Verano para Extranjeros desde el año anterior (1949).

Desde aquel año y hasta 1980, la organización de este curso le fue encomendada por la Dirección General de Bellas Artes a un Patronato formado por miembros del que había pasado a ser Instituto de Estudios Históricos Diego de Colmenares, heredero de la Universidad Popular y antecedente inmediato de la actual Real Academia de Historia y Arte de San Quirce. Habiendo fallecido quienes lo habían dirigido a lo largo de muchos años, entre 1981 y 1995, el curso fue organizado por las instituciones segovianas, a las que, aunque sin continuidad, según los años, se unían instituciones nacionales y autonómicas, apoyando a un denominado Patronato del Palacio de Quintanar y Patronato del Curso de Pintores.

Desde 1996 y hasta hoy, la organización es competencia de la Real Academia de Historia y Arte de San Quirce, si bien, por su falta de medios, el patrocinio viene siendo concedido por la Junta de Castilla y León, la Excma. Diputación Provincial de Segovia y el Ilmo. Ayuntamiento de Segovia. También patrocinan tradicionalmente el Curso, el Patronato del Alcázar y la Fundación Rodería Robles; y aportan su colaboración distintos restaurantes y empresas segovianas.

El número de pintores pensionados que han estado en Segovia pintando su paisaje a lo largo de estos más de sesenta años de existencia supera el millar; y entre ellos se encuentran destacadas figuras de la pintura española moderna y contemporánea, lo que convierte al Curso en uno de los acontecimientos culturales más importantes en la historia de la ciudad y de la Comunidad de Castilla y León, y el único que se realiza en nuestro país con representación de todas las Escuelas o Facultades de Bellas Artes. Todos los años, el curso se cierra con una

exposición de las obras realizadas por los jóvenes artistas asistentes al mismo. Se han celebrado, por tanto, 61 exposiciones.

### Las Ciencias de la Naturaleza en el Curso de pintores pensionados de Segovia

El Curso, desde su nacimiento, tanto por su temática (pintura del paisaje), por sus sedes (Madrid, Monasterio del Paular y Segovia), como por el periodo histórico (segunda mitad del siglo XIX e inicios del siglo XX), ha estado muy vinculado a diversos movimientos artísticos e intelectuales, como puede ser el guadarramismo y la Institución Libre de Enseñanza (ILE). Como dato curioso de la relación entre artistas y naturalistas, en 1783, bajo el reinado de Carlos III, la Real Academia de Nobles Artes de S. Fernando se trasladó al palacio de Goyeneche, compartiendo edificio con el Gabinete de Historia Natural, que ocupó su parte alta (Esteban Drake, 1991). Tanto es así, que se pueden establecer vínculos entre personas que dirigieron o participaron en el Curso, y algunos de los naturalistas más destacados de la historia contemporánea de España, entre los que se encuentran nombres como los de Casiano de Prado, José Macpherson, Francisco Quiroga, Salvador Calderón, Rafael Breñosa, Joaquín María de Castellarnau y Eduardo Hernández Pacheco, entre otros (Ortega Cantero, 2001).

Por ello, a muchos de los participantes no les eran ajenas en absoluto la geología y la geomorfología del Guadarrama y el centro peninsular. Tampoco era extraño que existieran intercambios culturales y de actividades entre las famosas excursiones didácticas de la ILE por el Guadarrama, y las tertulias en Rascafría, La Granja o Segovia, etc. Por ejemplo, Enrique Simonet, en 1920 y 1921, subió con los alumnos a la Hoya de Pepe Hernando, bajo Peñalara, y a La Iruela, respectivamente. El resultado fueron buenos cuadros de pintura al aire libre de elementos geomorfológicos del antiguo glaciario, que se conservan en la casa de su hijo (Esteban Drake, 1991). Por tanto las actividades naturalistas en general, y geológicas en particular, no son nada extrañas para los participantes en estos cursos desde hace décadas.

### La divulgación geológica en las actividades complementarias del Curso de Paisaje

Como se ha abordado en los anteriores apartados, casi todas las ediciones de los cursos de pintores, desde sus orígenes, incluyen entre las actividades complementarias interpretativas (visitas guiadas, excursiones, etc.) aspectos paisajísticos y geomorfológicos, impartidos por profesionales afi-

nes a la geología (geógrafos, arquitectos, paisajistas, etc.). Durante años, la actividad propia del curso de pintores era la excursión a los castillos de la provincia de Segovia, por Turégano, la Tierra de Pinares, Pedraza, hasta llegar a la espectacular Hoz del Duratón. En 1962, el último día de curso visitaron la iglesia de N<sup>ra</sup> Sra. de las Vegas; y en 1990 se hicieron distintas excursiones a lugares de interés de la provincia, destacando el Palacio y Jardines de La Granja de San Ildefonso (Esteban Drake, 1991).

Pero no fue hasta el año 2006 cuando se produjo la irrupción sistemática de las actividades geológicas y geomorfológicas en el Curso. Ese año, se encargó a José Francisco Martín Duque (UCM) y Andrés Díez Herrero (IGME), impartir sendas charlas o talleres prácticos sobre geología y paisaje; y posteriormente guiar ambas excursiones a la sierra y el llano de la provincia de Segovia. Después, tras un lapso de cuatro años en los que se volvió a eliminar del programa, se han incluido actividades geológicas divulgativas de interpretación del paisaje desde la edición 2011 hasta la actualidad (seis ediciones consecutivas hasta la última, en 2016). Las actividades en estas siete ediciones han sido las siguientes:

- Charlas divulgativas sobre geología, geomorfología y paisaje:
  - 2006. Las raíces del paisaje de Segovia. Andrés Díez Herrero (IGME).
  - 2006. Geología y Paisaje. José Francisco Martín Duque (UCM).
- Excursiones guiadas para la interpretación geológica del paisaje (Tabla I; ver características de los lugares visitados en Díez-Herrero y Martín Duque, 2005; y en Díez-Herrero y Vegas, 2013):
  - Hoces del río Duratón: hoces meridionales y hoces septentrionales.
  - Tierra de Pedraza: relieves de mesas y cuestras arenosas; emplazamiento de Pedraza de la sierra.
  - Tierra de Turégano: campiñas, llanos y vegas.
  - Tierra de Pinares: arenales de Cantalejo.
  - Tierra de Sepúlveda: relieves estructurales y emplazamiento de Sepúlveda.
  - Tierra de Fuentidueña: las lastras calcáreas y los páramos.
  - Valle de Tabladillo: los valles, relieves estructurales y la mina de yeso.
  - La sierra de Guadarrama y su piedemonte: jardines del palacio de La Granja de San Ildefonso; los relieves graníticos del cerro del Puerto en Valsain.

*Tabla I. Relación de destinos y paradas con explicación geológica interpretativa del paisaje, realizadas en las siete ediciones del Curso analizadas. Paradas: SG, Segovia; LG, La Granja de San Ildefonso; PZ, Pedraza de la Sierra; SP, Sepúlveda; HDm, Hoces del Duratón meridionales (priorato de San Frutos); HDs, Hoces del Duratón septentrionales (San Miguel de Bernuy; embalse de Las Vencías); TG, Turégano; VT, Valle de Tabladillo; FD, Fuentidueña; CP, Cerro del Puerto (Valsain). Entre paréntesis, el guía que no realizó explicaciones únicamente geológicas.*

EDICIÓN	OBJETIVO	PARADAS CON INTERPRETACIÓN ESPECÍFICA										GUÍA-MONITOR GEOLÓGICO
		SG	LG	PZ	SP	HD <sub>M</sub>	HD <sub>S</sub>	TG	VT	FD	CP	
2006	Sierra		X									Jose F. Martín Duque
	Hoces	X			X	X		X				Andrés Díez Herrero
2011	Hoces	X		X	X	X						Andrés Díez Herrero
2012	Hoces	X		X	X	X		X				Andrés Díez Herrero
2013	Hoces	X				X	X			X		Andrés Díez Herrero
2014	Hoces	X		X	X	X	X					Andrés Díez Herrero
2015	Hoces	X		X	X	X		X	X			Andrés Díez Herrero
2016	Hoces	X			X	X						Andrés Díez Herrero
	Sierra										X	(Carlos de Miguel)



- Ciudad de Segovia: las lastras y el emplazamiento del recinto amurallado.

En el diseño de las actividades programadas se han seguido los criterios de la propuesta de Vegas y Díez (2008). Para la realización de las mismas se han utilizado diferentes materiales y recursos interpretativos, entre los que pueden citarse: carpetas con láminas DIN A-3, guiones de imágenes (Díez-Herrero, 2011 a 2016), explicaciones orales en el autobús (utilizando el micrófono) y en la piragua sobre la marcha, explicaciones en campo y trabajo con obras publicadas como *Las raíces el paisaje* (Díez Herrero y Martín Duque, 2005) o la *Guía de piedras de la sierra de Guadarrama* (Sacristán et al., 2016), *De roca a roca* (Díez-Herrero y Vegas, 2011), entre otras.

Fig. 1. Algunas obras con temática en las Hoces del río Duratón. Arriba izquierda: "Hoces del Duratón"; acrílico sobre madera, 40 x 40 cms; Pablo Follana Pardo; Facultad de Bellas Artes de la Universidad de Murcia; Curso edición 2014. Arriba derecha: "Duratón 1"; óleo sobre tabla, 70 x 50 cm; Carlos Miguel Narbaiza Dorado; Facultad de Ciencias Sociales y Humanas de Teruel, Universidad de Zaragoza; Curso edición 2014. Abajo izquierda: "Hoces del Duratón", Andrés Gabarres Cagliao; óleo sobre tabla; 70 x 180 cm; Curso edición 2016. Abajo derecha: "Abismo"; Gabriel Camino; Curso edición 2016.

### Materiales y métodos de análisis

Para analizar, desde una perspectiva de interpretación geológica, la obra pictórica de los alumnos que han participado en el Curso desde 1950 a la última edición (2016) se han consultado todas las fuentes de información disponibles o fácilmente accesibles. Entre ellas, cabe citar las siguientes:

- Libros sobre la evolución histórica del Curso y sus participantes (directores, profesores y alumnos) desde el siglo XIX: Esteban Drake (1991) y Martín (2010).
- Libros conteniendo el catálogo comentado de la obra pictórica cedida por los alumnos a las instituciones públicas segovianas (1950-2007). Martín (2010) recopila 455 cuadros de tres procedencias diferentes: el fondo propiedad de la Diputación de Segovia (1950-1956); el fondo

del Palacio de Quintanar, en parte esquilado (1976-1979); y los cuadros dejados por los pintores los últimos años, distribuidos para ser expuestos en diferentes centros y dependencias de las administraciones públicas.

- Inventario informatizado de las obras cedidas por los alumnos a las instituciones públicas segovianas (1950-2016), custodiado por la Diputación Provincial de Segovia (Archivo y Biblioteca), en formato ARINFO 2000 (Archivos Informatiz), y ordenado por signatura: Susana Vilches (com. pers.).
- Catálogos de las exposiciones de las obras de los alumnos realizadas en los últimos años (2011-2016), algunos de ellos disponibles en formato digital (PDF) en la página web de la Real Academia de Historia y Arte de San Quirce.
- Página web oficial del Curso: [www.cursodepintoresdesegovia.es](http://www.cursodepintoresdesegovia.es)

De forma complementaria, se han visitado todas las últimas exposiciones y conversado con los directores y pintores sobre las obras y sobre la repercusión de las actividades geológicas en las mismas.

### RESULTADOS DEL ANÁLISIS GEOLÓGICO DE LA OBRA PICTÓRICA

#### Los elementos geológico-paisajísticos en la obra de los pintores

Los elementos geológico-paisajísticos se encuentran entre los más representados, tanto en la



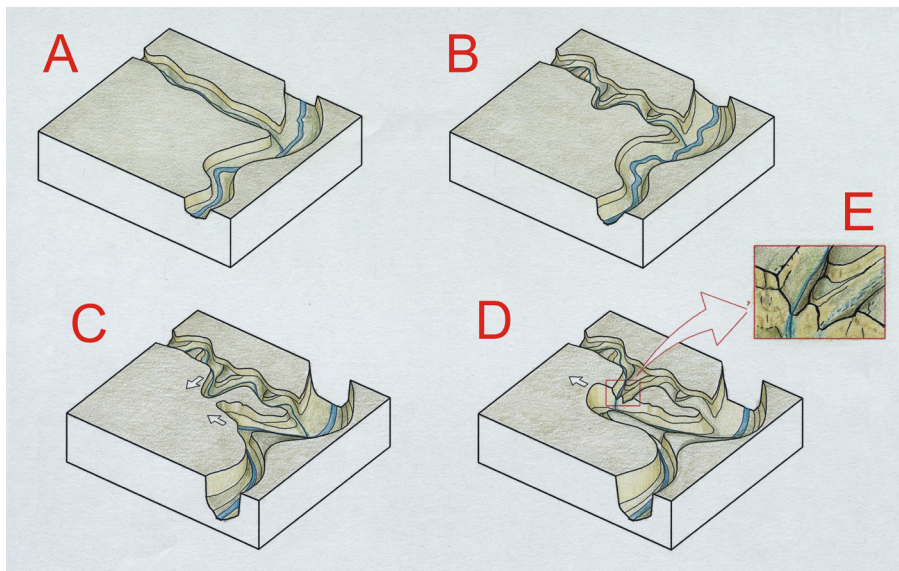


Fig. 2. Bloques diagrama seriados de la captura del arroyo Valdepueco por la extensión de meandro del cañón del río Duratón (Díez-Herrero y Martín Duque, 2005), tal y como se les explica a los pintores: A) El arroyo Valdepueco desembocaba al río Duratón por su margen derecha, pero ambos empezaron a describir meandros (B), que se fueron exagerando en sus orillas externas por extensión (C); finalmente, el cañón del Duratón termina por cortar el valle del arroyo, decapitándolo (D); el resultado es una hendidura con forma de 'W' en la parte superior de la pared derecha del cañón (E), en la que sólo lleva agua durante las tormentas el valle de la izquierda, ya que el tramo aguas abajo queda inactivo.

obra pictórica que se recoge en la exposición final como en las piezas cedidas por los pintores a las instituciones públicas segovianas. Entre ellos se incluyen desde paisajes panorámicos (unidades geomorfológicas) hasta pequeños detalles (facetas geomorfológicas), pasando por elementos geomorfológicos de escala intermedia. Destaca con diferencia la presencia de paisajes de las Hoces del río Duratón (Fig. 1), o de los dos valles y roquedos que circundan la propia ciudad de Segovia (Eresma y Clamores). Pero también paisajes de las lastras calcáreas, Valle de Tejadilla, perfil de la sierra de Guadarrama, relieves residuales (Montón de Trigo y de Paja), campiñas, etc.

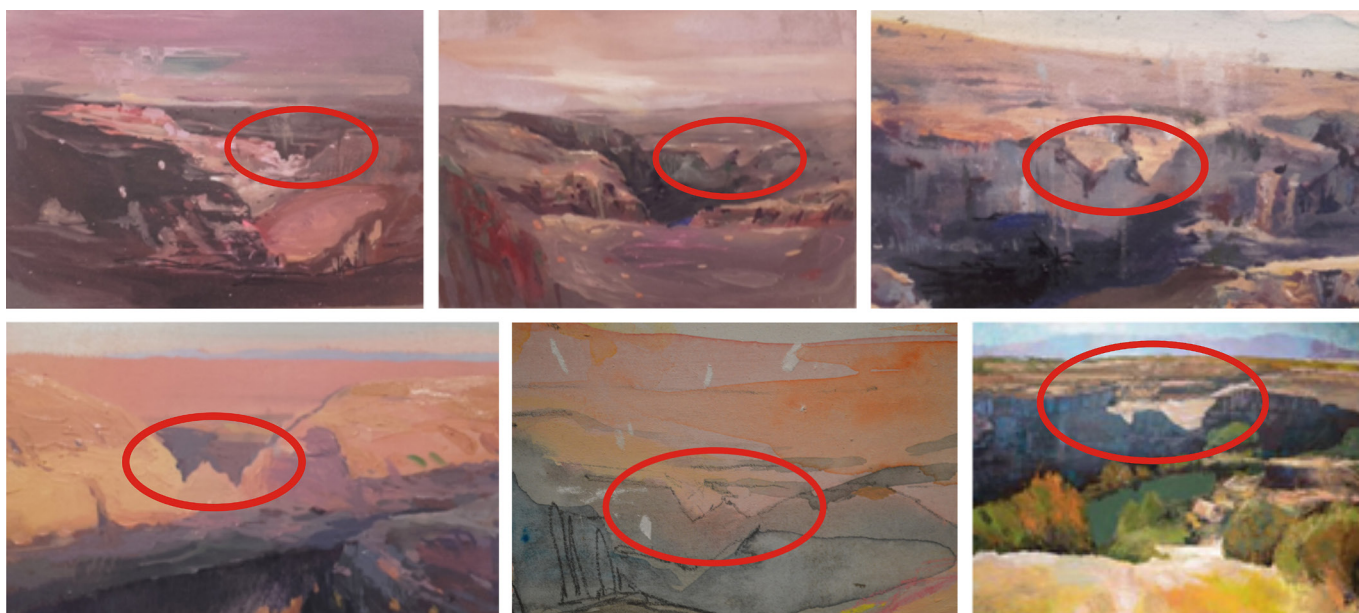
A modo de ejemplo, en la edición 2016 del Curso participaron 16 pintores pensionados, bajo la dirección artística de D. Pedro Terrón Manrique (UCM). El curso se desarrolló entre el 1 y el 21 de agosto, con la exposición entre los días 18 a 21 de agosto. En total se expusieron 113 obras, de las cuales 14 (un 12%) tenían como temática las Hoces del río Duratón (Fig. 1); y de éstas, cuatro representaban, con mayor o menor detalle, pero siempre de forma fidedigna, el relieve en

'W' resultante de la captura del valle del arroyo Valdepueco por parte del río Duratón (Figs. 2 y 3; Díez y Martín Duque, 2005). Una obra más, miniatura para el panel de índice de pintores, representaba la peña del Huevo, situada en la ladera del cerro del Puerco (Valsaín, Real Sitio de San Ildefonso).

Otro elemento que los pintores pensionados toman para sus obras son los nombres de las unidades de paisaje que se explican e interpretan a lo largo de las excursiones guiadas, como las lastras, campiñas, hoces, Tierra de Pinares, etc. Así lo reflejan en sus cartelas y títulos, que incluso se repiten en diferentes autores, y forman series y colecciones de obras (Fig. 4).

Entre los títulos de las obras catalogadas para el periodo 1950-2007 (Martín, 2010) destacan, además de los que incluyen la palabra "paisaje" (como es lógico), aquéllos que incluyen la palabra "tierra" (21 cuadros de los 455 catalogados hasta 2007; en fechas que van desde 1950 a la actualidad); entendido el término "tierra" en sentido amplio, como un paisaje de fuerte componente geomorfológica, donde las formas del relieve tienen más protagonismo que

Fig. 3. Seis de las obras en las que diferentes pintores representan claramente el relieve con el escarpe en 'W' correspondiente a la captura del arroyo Valdepueco por el río Duratón en el paraje de Santa Engracia. Las cinco primeras, de la exposición 2016; la sexta, de la parte inferior-derecha, titulada "Hoces del Duratón" de Enrique Alonso Hervás (2011), Medalla de bronce; acrílico/tabla, 100 x 122 cm.





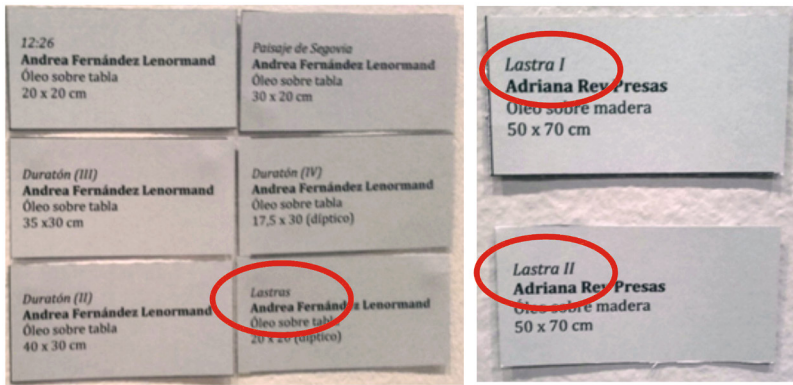


Fig. 4. Ejemplo de unidad paisajístico-fisiográfica visitada, explicada e interpretada en las excursiones divulgativas 2016 y que luego aparece reflejada en los títulos de las obras de diferentes pintores (Andrea Fernández y Adriana Rey) o formando series (Lastra I, Lastra II).

la vegetación y los elementos antrópicos. Además, muchos de los pintores relacionan esos terrenos y su cromatismo, con los materiales pictóricos (como pigmentos, ocre...) que usan en sus obras y de los que les han hablado en sus respectivas escuelas y facultades.

Entre los muchos otros títulos con raíz geológica estarían:

- “Rocas junto al Eresma”. Santiago González Vidal. Curso edición 1990.
- “Meteorito”. Isa Flores. Curso edición 1994.
- “Roca”. José García Perera. Curso edición 2006.
- “Piedra caliza”. Óleo sobre lienzo. 30 x 30 cms. Rocío Ocaña Núñez. Centro de Estudios Superiores Felipe II, Universidad Complutense de Madrid. Curso edición 2014.
- “12:30 en las lastras segovianas”. Óleo sobre lienzo. 73 x 50 cm. Daniel Alemany García. Facultad de Bellas Artes de Altea (Alicante), Universidad “Miguel Hernández”. Curso edición 2015.
- “Canteras de El Parral”. Acrílico sobre tabla. 80 x 40 cm. Leticia Burillo Pinac. Facultad de Ciencias Sociales y Humanas de Teruel, Universidad de Zaragoza. Curso edición 2015.
- “El tronco bosque de piedra”. Dibujo preparatorio para grabado. 25 x 33 cms. Flora Larrigaudiere Consola. Facultad de Bellas Artes de la Universidad de Barcelona. Curso edición 2015.

Fig. 5. Obra pictórica de un alumno del curso en la edición 2014 en la que se representa al grupo de pintores pensionados durante la explicación geológica de la captura del arroyo Valdepuerco, con el guía-intérprete en el centro del grupo, portando una carpeta con láminas DIN A-3.



Finalmente, es interesante comentar que, en varias ocasiones, las obras de temática geológica han sido galardonadas con los premios del jurado, obteniendo algunas de las medallas (oro, plata o bronce), y siendo las obras y colecciones más vendidas por los pintores a los numerosos coleccionistas y visitantes que contactan con ellos en la exposición.

### Otros aspectos geológicos con representación en las obras

En otras ocasiones, las propias explicaciones geológicas y paisajísticas son las que les han ocasionado tanta sensación, que decidieron representar a los propios guías intérpretes (Fig. 5), además en actitud y posición de explicación, utilizando los recursos didácticos empleados (carpeta de láminas DIN A-3, cuaderno de dibujo...).

Finalmente, en ocasiones se tiene la impresión de que la sobresaturación de contenidos geológicos en las actividades complementarias ha conllevado una sobreexposición a la incidencia de las rocas y la geología en el paisaje, que se puede haber plasmado en obras singulares (Fig. 6).



Fig. 6. Obra titulada “Ensalada de la huerta”. Óleo sobre lienzo. 60 x 81 cm. Laura Vicente Naranjo. Facultad de Ciencias Sociales y Humanas de Teruel, Universidad de Zaragoza.

## DISCUSIÓN DEL ANÁLISIS Y LOS RESULTADOS

### Análisis de la incidencia de la interpretación en la obra

Aunque no cabe duda de que la visita e interpretación de elementos geológicos y geomorfológicos ha tenido incidencia en la obra de los pintores, como ha quedado demostrado en los anteriores apartados, parece evidente que dicha repercusión ha variado en intensidad y modalidad dependiendo de las ediciones del Curso. Son varios los aspectos que han podido influir en esta incidencia:

- Tipología y desarrollo de las actividades geológicas: el recorrido elegido para la excursión, la meteorología de ese día (demasiado caluroso, con lluvia...) y sobre todo la posición cronológica de la misma en el desarrollo del Curso (inicio, mitad o final), pueden influir notablemente en su repercusión en la obra artística.

- Composición del grupo de pintores pensionados: existen ediciones en las que predominan los pintores abstractos frente a los realistas, otras en las que mayoritariamente se dan visiones conceptuales del paisaje, etc.
- Perfil del Director del curso. Dado que cada año varía el responsable del Curso y, por tanto, su procedencia geográfica y su perfil profesional (pintor, escultor...) son distintos. Se puede dar la circunstancia de que la orientación y consejos sobre la obra de los pintores se vea influenciada por esta variable.

El primero de los aspectos, la posición de las actividades geológicas divulgativas respecto al desarrollo del Curso (al inicio, en la mitad o al final del mismo), parece ser decisiva en la repercusión en la obra. Los motivos pueden ser varios: si la excursión se desarrolló al principio (como en las ediciones 2015 y 2016), muchos de los pintores que aún no tienen decidido el hilo conductor de su colección de obras, pueden decantarse por los elementos geológicos (Tabla II), como ha ocurrido con la obra de Adriana Rey (Curso edición 2016) y su colección de las Hoces del Duratón (I a IV). Por el contrario, si se realiza al final del Curso, los pintores ya tienen ejecutada buena parte de su obra y estos paisajes geológicos solo inciden en aspectos puntuales, como la miniatura para el panel de presentación de la exposición.

#### Valoración de la representatividad del estudio

El análisis de la repercusión de las actividades divulgativas geológicas únicamente a través de la obra pictórica final, y concretamente de las obras expuestas y de las obras cedidas a las instituciones públicas, puede aportar una visión parcial y sesgada de la incidencia que tienen en la formación de los pintores. Cabría plantearse hasta qué punto las obras cedidas a las instituciones públicas son representativas de la producción de los alumnos, ya que estos podrían haber seleccionado estas obras con criterios que no tienen que ver con esta representatividad (obra de menor calidad, que no va a ser expuesta; obra restante de lo expuesto que no fue vendido; o entre las obras de la propia ciudad, con predominio de paisajes del entorno de Segovia y escenas urbanas, por ser el Ayuntamiento el destinatario final de la cesión). Por este motivo, quizás sería conveniente combinar el análisis de la obra pictórica con entrevistas o pruebas escritas y orales

a los pintores. Pero esta evaluación sería altamente intervencionista en la dinámica del Curso, por lo que nunca se ha llegado a plantear.

Por otra parte, el estudio de tan solo siete ediciones del Curso es una muestra estadísticamente muy limitada, tanto por la escasa representatividad que pueden tener estas ediciones en el conjunto de las 61 ediciones realizadas, como porque sería interesante su comparación con otras ediciones en las que no se han desarrollado las actividades geológicas (previas a 2006), para comparar así la incidencia con y sin las mismas.

No obstante se considera un estudio de interés, que puede ser empleado en la mejora de estas actividades en futuras ediciones y, sobre todo, de la temporalización de las mismas, con vistas a contribuir a la formación de los cursillistas.

#### Aplicación a las experiencias en el aula

Este tipo de actividades y experiencias didácticas conectando la geología con las enseñanzas artísticas no es ni mucho menos novedoso. Al contrario, existen numerosos antecedentes de aplicación de vínculos entre las artes (música, escultura...) y la cultura no científica, con la enseñanza de la geología y las ciencias de la Tierra. Sirvan como ejemplos de trasladar estas actividades a experiencias en el aula, tres trabajos publicados en esta misma revista, en orden cronológico:

- Expominar: Un nuevo recurso didáctico para la Enseñanza de la Geología en la Argentina (Sellés-Martínez *et al.*, 1999).
- Piedras por doquier, un ensayo de aproximación geológica a la cultura y a sus aplicaciones pedagógicas (Sellés-Martínez, 2010).
- Explorando los sonidos de las piedras: taller interdisciplinario de exploración geosónica con litófonos (Corbí *et al.*, 2016).

Por ello, basándose en esas experiencias de éxito, una propuesta de trasladar este trabajo al aula sería algo tan simple como solicitar a los alumnos, tras una visita de campo, que además de la típica memoria o informe redactado de la misma, entre el material gráfico se incluyera algún dibujo o recreación artística de algunos de los elementos visitados e interpretados. Y luego, para la evaluación de la actividad, reproducir los análisis y correlaciones entre las explicaciones dadas y la plasmación artística de lo estudiado en el campo.

Tabla II. Relación entre la temporalización del Curso (situación de la actividad geológica entre el inicio y fin del mismo) y la repercusión de la obra geológica respecto a la obra expuesta, para seis de las siete ediciones en las que se ha interpretado geológicamente el paisaje. Leyenda: s.d. = sin datos;  $\geq n$ , al menos n cuadros.

EDICIÓN	TEMPORALIZACIÓN DEL CURSO			REPERCUSIÓN EN LA OBRA EXPUESTA			REPERCUSIÓN EN TÍTULOS GEOLÓGICOS DE OBRA CEDIDA
	FECHA INICIO	FECHA FIN	FECHAS ACTIVIDAD/ES GEOLÓGICAS	OBRA EXPUESTA (Nº TOTAL)	OBRA 'GEOLÓGICA' (NÚMERO)		
					EXPUESTA	CATÁLOGO	
2011	s.d.	s.d.	6 de agosto	s.d.	s.d.	0	$\geq 1$
2012	s.d.	s.d.	5 de agosto	s.d.	s.d.	s.d.	0
2013	1 de agosto	30 de agosto	5 de agosto	s.d.	s.d.	0	1
2014	s.d.	s.d.	11 de agosto	s.d.	s.d.	3	0
2015	1 de agosto	31 de agosto	7 de agosto	s.d.	s.d.	2	$\geq 2$
2016	1 de agosto	21 de agosto	6 de agosto	113	14	s.d.	$\geq 2$
			14 de agosto		1		s.d.

## CONCLUSIONES

Existe una probada repercusión de las actividades de interpretación geológica del paisaje en la posterior obra pictórica desarrollada por los pintores pensionados del Curso de Paisaje de Segovia. Esta repercusión es variable según las ediciones y autores, pero se manifiesta en un alto porcentaje de obras que representan elementos paisajísticos de fuerte componente geológica (Hoces del Duratón), con especial incidencia en aspectos puntuales interpretados en campo (captura del arroyo Valdepueco) y en los títulos de las obras. La variabilidad puede ser explicada a partir de la temporalidad en el desarrollo de la actividad geológica (al inicio o al final del Curso), los estilos pictóricos predominantes entre los alumnos y la especialidad de Director del Curso.

## AGRADECIMIENTOS

A la Real Academia de Historia y Arte de San Quirce, por organizar el Curso y permitirnos utilizar los materiales y contenidos para elaborar esta comunicación. A las instituciones y empresas segovianas que financian y colaboran con el Curso, porque sin ellas no sería posible. A los diferentes directores y anteriores coordinadores (especialmente a Juan Manuel Moreno) y productores del Curso, por darnos acceso al material pictórico para su análisis y depositar la confianza en las actividades geológicas que proponemos. A los pintores por permitirnos reproducir partes de sus obras y ser objeto de análisis. A los fotógrafos que realizaron las fotografías de las obras y la maquetación de los catálogos de la exposición, y entre ellos a Javier Herrero Valle y Diego Conte Bragado. Agradecimiento extensivo a Susana Vilches, responsable del Archivo y Biblioteca de la Diputación de Segovia y Académica de la Real Academia de Historia y Arte de San Quirce, por las facilidades dadas para el acceso al inventario informatizado de las obras depositadas en instituciones públicas segovianas. A los naturalistas e intérpretes del paisaje que nos han acompañado en las excursiones y actividades de estas siete ediciones: José Francisco Martín Duque, Mercedes Barreno, Ignacio Gutiérrez Pérez, Luis Miguel Tanarro, Nuria Sacristán Arroyo, Carlos de Miguel, Juan Manuel Santamaría, Diego Conte Bragado, J. Antonio Ruiz Hernandez, Luciano Martins, entre otros muchos. Finalmente, nuestro agradecimiento al equipo editorial de la revista, especialmente a Esperanza Fernández, Pedro Alfaro y Juana Vegas, por invitarnos a escribir este artículo y enviarlo a Enseñanza de las Ciencias de la Tierra; y a Ester Boixereu y a los revisores del manuscrito, Isabel Rábano y Manuel Regueiro, todos ellos del IGME, por su contribución a mejorar el original con sus aportaciones y sugerencias.

## BIBLIOGRAFÍA

Baucon, A. (s.d.). *Geology and Art: an unorthodox perspective*. Creative Commons License: Attribution-NonCommercial-No Derivative Works 3.0. [http://www.trace-maker.com/files/geology\\_and\\_art\\_eng.pdf](http://www.trace-maker.com/files/geology_and_art_eng.pdf), 92 p.

Bedell, R. (2001). *The Anatomy of Nature: Geology and American Landscape Painting, 1825-1875*. Princeton University Press, N.J., 200 p.

Bressan, D. (2014). The Renaissance's Contribution to Geology: Landscape Painting. *Scientific American Blog*, History of Geology. <https://blogs.scientificamerican.com/history-of-geology/the-renaissances-contribution-to-geology-landscape-painting/>

Coombs, P.H. (1973; traducción de 1976). Cómo planificar la educación no formal. En: *Nuevas estrategias para el Desarrollo Educativo. Investigación Intercultural de alternativas no formales*. (Eds.: C.S. Brembeck y T.J. Thompson). Buenos Aires, Guadalupe, p. 199-216.

Corbí, H., Villanueva Marañón, Y., Cerdà i Ferré, J., Tous, J., Martínez Martínez, J. y Molina Alarcón, M. (2016). Explorando los sonidos de las piedras: taller interdisciplinario de exploración geosónica con Litófonos. *Enseñanza de las Ciencias de la Tierra*, 24.2, 153-162.

Díez-Herrero, A. (2011). *Viaje cultural por los paisajes de las tierras de Pedraza y Sepúlveda (provincia de Segovia)*. Guión de actividad divulgativa del Curso de Pintores de Paisaje del Palacio de Quintanar. Real Academia de Historia y Arte de San Quirce. Sábado, 6 de agosto de 2011. Segovia, 18 p.

Díez-Herrero, A. (2012). *Viaje cultural por los paisajes de las tierras de Pedraza, Sepúlveda y Pinares (provincia de Segovia)*. Guión de actividad divulgativa del Curso de Pintores de Paisaje del Palacio de Quintanar. Real Academia de Historia y Arte de San Quirce. Domingo, 5 de agosto de 2012. Segovia, 12 p.

Díez-Herrero, A. (2013). *Viaje cultural por los paisajes de las tierras de Pedraza, Sepúlveda y Pinares (provincia de Segovia)*. Guión de actividad divulgativa del Curso de Pintores de Paisaje del Palacio de Quintanar. Real Academia de Historia y Arte de San Quirce. Lunes, 5 de agosto de 2013. Segovia, 8 p.

Díez-Herrero, A. (2014). *Viaje cultural por los paisajes de las lastras calcáreas, la Tierra de Pinares y las Hoces del Duratón (provincia de Segovia)*. Guión de actividad divulgativa del Curso de Pintores de Paisaje del Palacio de Quintanar. Real Academia de Historia y Arte de San Quirce. Lunes, 11 de agosto de 2014. Segovia, 8 p.

Díez-Herrero, A. (2015). *Viaje por los paisajes de las campiñas, llanuras arenosas, lastras y hoces calcáreas, piedemontes y laderas de la sierra (provincia de Segovia)*. Guión de actividad divulgativa del Curso de Pintores de Paisaje del Palacio de Quintanar. Real Academia de Historia y Arte de San Quirce. Viernes, 7 de agosto de 2015. Segovia, 12 p.

Díez-Herrero, A. (2016). *Viaje por los paisajes (provincia de Segovia) de las campiñas, llanuras arenosas, lastras y hoces calcáreas, y piedemonte de la sierra*. Guión de actividad divulgativa del Curso de Pintores de Paisaje del Palacio de Quintanar. Real Academia de Historia y Arte de San Quirce. Sábado, 6 de agosto de 2016. Segovia, 12 p.

Díez Herrero, A. y Martín-Duque, J.F. (2005). *Las raíces del Paisaje. Condicionantes geológicos del territorio de Segovia*. En: Abella, J.A. et al. (Coords.), Colección Hombre y Naturaleza, VII. Ed. Junta de Castilla y León, 464 págs. Descargable en PDF en la dirección URL: <http://goo.gl/BNFZO>

Díez Herrero, A. y Vegas Salamanca, J. (2011). *De roca a roca. Descubre el patrimonio geológico de la ciudad de Segovia*. Concejalía de Turismo, Ayuntamiento de Segovia, Segovia, 95 p.

Díez Herrero, A. y Vegas Salamanca, J. (Eds., 2013). *Itinerarios geoturísticos por la provincia de Segovia. La gestión de su patrimonio geológico*. Instituto Geológico y Minero de España y Diputación de Segovia, Madrid, 88 p.

Drahos, A. y Thompson, C. (2012). *Geology in the Pre-*



Raphaelite landscape: William Dyce's Pegwell Bay. *The Edinburgh Geologist*, 52, 7-10.

Esteban Drake, M. (1991). *De El Paular a Segovia. 1919-1991*. Excma. Diputación Provincial de Segovia y Excmo. Ayuntamiento de Segovia, Segovia, 277 p.

Martín, P. (2010). *Segovia, modelada en luz. Pintores del paisaje en el Palacio de Quintanar, Segovia, 1950 a 2007*. Diputación Provincial de Segovia y Caja Segovia, Segovia, 247 p.

Martínez Frías, J. (2006). El enigmático poliedro de Alberto Durero en 'Melancolía I'. Una nueva interpretación mineralógica. *Tierra y Tecnología*, 30, 60-64.

Ortega Cantero, N. (2001). *Paisaje y excursiones. Francisco Giner, la Institución Libre de Enseñanza y la sierra de Guadarrama*. Editorial Raíces y Obra Social de Caja Madrid, Madrid, 333 p.

Pastor, M.I. (1999). Ámbitos de intervención en educación no formal. Una propuesta taxonómica. *Teoría de la Educación*, 11, 183-215.

Sacristán Arroyo, N., Díez-Herrero, A. y Carrera Anaya, A. (2016). *Guía de Piedras de la sierra de Guadarrama*. Ediciones La Librería, Madrid, 128 p.

Sellés-Martínez, J. (2010). Piedras por doquier, un ensayo de aproximación geológica a la cultura y a sus aplicaciones pedagógicas. *Enseñanza de las Ciencias de la Tierra*, 18.3, 239-249.

Sellés-Martínez, J., Castro, L., Bonán, L., Chaperon, C. y Kriner, A. (1999). Expominar: un nuevo recurso didáctico para la enseñanza de la geología en la Argentina. *Enseñanza de las Ciencias de la Tierra*, 7.2, 136-142.

Shepard, P. Jr. (1957). Paintings of the New England Landscape: A Scientist Looks at Their Geomorphology. *College Art Journal*, (College Art Association: 1957), 30-43

Vaid, D. (2013). The Influence of Geology on Hudson River School Painters. En: *Hudson Valley: A Guidebook of Topics in Local Environmental History* (ENVI-291 students at Vassar College). <http://pages.vassar.edu/hudsonvalleyguidebook/2013/06/03/the-influence-of-geology-on-hudson-river-school-painters/>

Vegas Salamanca, J. y Díez Herrero, A. (2008). Diseño de itinerarios para actividades didácticas de campo empleando el patrimonio geológico y minero de la provincia de Segovia. En: *Actas del XV Simposio sobre Enseñanza de la Geología* (Eds.: A. Calonge, L. Rebollo, M.D. López-Carrillo, A. Rodrigo e I. Rábano). Publicaciones del Instituto Geológico y Minero de España. Serie: Cuadernos del Museo Geominero, nº 11, p. 503-510. ■

*Este artículo fue recibido el día 4 de marzo de 2017 y aceptado definitivamente para su publicación el 20 de abril de 2017.*