



POLÍTICA MUNICIPAL DE CONSTRUCCIONS ESCOLARS DE L'AJUNTAMENT D'ELX: 1939-1979

Ricardo IRLES PARREÑO

Resum: El règim franquista portà a terme una política de construccions escolars que permeté, finalment, superar l'endèmica mancança de places escolars a Espanya. Les distintes corporacions municipals de l'Ajuntament d'Elx que s'hi succeïren reproduïren en l'àmbit local la seqüència d'iniciatives que esdevingueren en l'àmbit estatal. La presència de Vicente Quiles al capdavant de l'Ajuntament d'Elx des de la meitat de la dècada dels 60 fins al final del període, el tram de major activitat constructora escolar, dotà d'un fil conductor la política de construccions escolars municipal. Aquesta circumstància, juntament amb el fet que la pràctica totalitat de les obres les dugueren a terme un reduït grup d'arquitectes (Santiago Pérez Aracil, Antonio Serrano Peral i Antonio Serrano Bru), explica que el conjunt de l'obra escolar d'aquest període forme un conjunt homogeni i complet tant en l'àmbit arquitectònic com en l'àmbit polític.

Paraules clau: arquitectura escolar, Elx, franquisme, Vicente Quiles

Title: Elx City Council's Municipal School Building Policy: 1939-1979

Abstract: The school building policy under the Franco regime helped overcome in the end the recurrent lack of school places in Spain. The successive local administrations holding the Elx City Council reproduced, at a local level, the sequence of initiatives that were being developed at a national level. The figure of Vicente Quiles as the Mayor of Elx from the mid sixties to the end of the dictatorship—which was the period in which more schools were built—provided a common thread to the local school building policy. This is why, including the fact that almost all construction works were undertaken by a small group of architects—Santiago Pérez Aracil, Antonio Serrano Peral and Antonio Serrano Bru—the schools built in that period as a whole make up an homogeneous and complete group both in an architectural and in a political sense.

Keywords: school architecture, Elx, Francoism, Vicente Quiles



1. INTRODUCCIÓ

Es coneix de sobra la manipulació i l'ús de l'educació com a eina d'adoctrinament de la població per part dels règims totalitaris de tot el món i de totes les èpoques. El cas de l'Espanya franquista no fou una excepció. La tasca d'esborrar els vestigis de l'educació republicana, hereva de la Institució Lliure d'Ensenyança, i la imposició dels valors del bàndol vencedor de la Guerra Civil no es va fer d'esperar, ja que es posà en marxa abans de la finalització de la contesa.¹ No obstant això, i a pesar dels elevats percentatges d'analfabetisme de la població, l'extrema pobresa i l'aïllament del país feren que foren necessaris 12 anys perquè les coses hi començaren a canviar, 20 perquè s'hi abastiren els primers resultats i 40, els mateixos que durà el règim, perquè cada xiqueta tinguera una plaça escolar.

Els mitjans i procediments posats en marxa durant el règim de Franco per a impulsar els plans de construcció escolars són hereus directes dels duts a terme des de finals del segle XIX, en la Dictadura de Primo de Rivera i durant la II República.² Tots els plans han constatat d'una triple armadura: un marc legislatiu sobre educació que desenvolupa un model pedagògic subjacent, un suport financer i un aparell administratiu estatal que l'executara.

El triomf o fracàs de les diverses iniciatives promogudes pels distints governs depenia de l'adequat funcionament de totes les parts, i això fa que siga el suport financer el que habitualment havia resultat insuficient. Si ens centrem en el període que ens ocupa, no és fins que no es tanca el període autàrquic i Espanya s'obri a l'economia capitalista de lliure mercat quan l'estat és capaç de dotar-se d'un suport econòmic que li permeta posar en marxa el I Pla de Construcció Escolar. Fins a aquell moment, llevat de declaracions i proclames, la situació de l'ensenyament a Espanya no havia fet més que empitjorar.

El conjunt de l'arquitectura escolar que es desenvolupà a Elx al llarg de tot el període es pot considerar paradigmàtic respecte del que s'esdevé en àmbit nacional. La clausura, un cop finalitzada la Guerra Civil, de l'Institut de Segona Ensenyança, inaugurat poc temps abans; la planificació frustrada contínuament de noves construccions escolars a la dècada dels quaranta i cinquanta; la construcció de l'Institut Laboral; la firma del conveni i la massiva construcció de grups escolars i escoles unitàries rurals de la dècada dels seixanta i setanta són un perfecte reflex i exemple de la política de construccions escolars del règim de Franco.

¹ L'Ordre de 14 de setembre de 1937 inicià la supressió d'instituts d'ensenyament mitjà i una altra de posterior, de 4 d'abril, considerava suprimitos tots els instituts que no hi aparegueren. J. A. LORENZO VICENTE, *La Enseñanza Media en la España Franquista*, Editorial Complutense, Madrid, 2003, p. 69.

² Tal és així que el principal organisme estatal de l'arquitectura escolar, l'Oficina Tècnica de Construcció d'Escoles, reinicià els seus passos el 1941 poc anys després de la Guerra Civil amb el mateix nom i, com a arquitecte en cap, Francisco de Asís Navarro Borrás, que n'havia sigut arquitecte en el període republicà.

2. 1939-1957: DE LA INACCIÓ A LAS PRIMERES INICIATIVES

El 6 d'abril de 1939, acabada la Guerra Civil, es nomenà una Comissió Gestora de l'Ajuntament presidida per Santiago Canales Mira-Perceval, que ja hi havia ocupat el càrrec durant el bienni negre. Aquell mateix any de 1939, una ordre ministerial³ suprimí l'Institut de Segona Ensenyança existent a la ciutat.⁴ La creació de l'Institut a Elx havia estat una meta llargament perseguida des de la Dictadura de Primo de Rivera que pocs anys abans s'hi havia assolit. La Comissió Gestora reclamà sense èxit el seu manteniment:⁵

Doy cuenta al Ayuntamiento de la Orden del Ministerio de Educación Nacional inserta en el Boletín Oficial del Estado del día nueve de los corrientes, por la que queda suprimido transitoriamente el Instituto Nacional de 2ª Enseñanza de esta población, la Comisión Gestora teniendo en cuenta la crecida población de Elche y el número de alumnos matriculados en el Instituto durante los años de su existencia, acuerda, por unanimidad, se solicite de los poderes públicos la continuación del Instituto de 2ª Enseñanza de Elche.

En canvi, seguint les pràctiques habituals de l'època a finals d'aquest any s'hi autoritzà l'obertura d'un col·legi privat, l'Assumpció de Nostra Senyora, que havia de reemplaçar l'Institut de Segona Ensenyança que hi existia amb anterioritat. No solament se n'aprovà l'obertura, sinó que, per part de la Comissió d'Instrucció Pública, se sol·licità i s'aprovà una subvenció econòmica de l'Ajuntament i la cessió de l'edifici que ocupava l'anterior institut, mobiliari inclòs.⁶

El problema de l'escassetat d'escoles en la ciutat es plantejà immediatament, una volta acabada la guerra. Durant tot el període es portaren a terme per part de tots els presidents de les comissions gestores i alcaldes programacions periòdiques d'escoles que en molt poques ocasions, com havia ocorregut històricament a la ciutat i al país, no aconseguiren passar del paper fins a la dècada dels seixanta. El 1940 la Comissió Gestora aprovà un informe de Luis Chorro, director de l'escola Graduada i futur alcalde de la ciutat, en què s'afirmava que:⁷

existe más de dos mil niños sin que puedan recibir la enseñanza elemental por falta de Escuela y que se precisa la creación de cuarenta para poder absorber todo el censo escolar [...] [S'acordà] que el arquitecto municipal redactase urgentemente dos proyectos de grupos escolares, uno se situaría en el Parque Municipal y el otro en el Huerto de Caro.

Cap d'aquestes escoles es portà a terme i serien necessaris vint anys perquè veieren la llum. En aquest primer període postbèl·lic foren fre-



³ OM 05-08-1939, BOE 10-08-1939.

⁴ Sobre l'Institut d'Ensenyament Mitjà il·licità vegeu: Vicent F. SOLER SELVA, *Institut Nacional de Segona Ensenyança d'Elx (1931-1936)*, Institut de Cultura «Juan Gil-Albert», Alacant, 2012; Rafael MARTÍNEZ GARCÍA, «La Escuela en Elche durante la Segunda República y la Guerra Civil 1936-1939» i María Dolores PEIRÓ ALEMÁN, «El Franquismo», tots dos en Vicente DIAZ BOIX et al. (coord.), *La escuela en Elche. Una mirada histórica al mundo de la enseñanza*, Caja de Ahorros del Mediterráneo, Elx, 2000.

⁵ Comissió Gestora, acta municipal del 23-08-1939, Arxiu Històric Municipal d'Elx (AHME).

⁶ AHME, acta municipal del 22-11-1939.

⁷ AHME, acta municipal del 31-01-1940.



qüents les peticions de reparacions en les escoles existents i la sol·licitud d'indemnitzacions per part dels mestres per als seus habitatges.

El 13 d'octubre de 1940 es constituí el primer Ajuntament en substitució de la Comissió Gestora i fou nomenat alcalde Antonio Mas Esteve. Després d'aquest, el 5 de maig de 1942 Jesús Melendro Almela fou nomenat nou alcalde. En el mateix any, en relació amb una obra a construir en col·laboració amb l'Obra Sindical de la Llar, s'acordà que l'arquitecte municipal Antonio Serrano Peral⁸ redactara els projectes de quatre edificis en solars per determinar amb planta baixa amb entrada independent per escola i dues plantes, amb dues vivendes cadascuna, per a mestres.⁹ La pràctica de la realització de projectes d'escoles sense emplaçaments que pogueren servir en llocs diferents fou una pràctica habitual de tot el període. Malgrat que en aquesta època es dugueren a terme diversos projectes, no n'hem pogut constatar la construcció de cap.

En la sessió del ple del 4 de maig de 1945 l'alcalde Jesús Melendro Almela proposà un complet i ambiciós pla d'obres el desenvolupament del qual ompliria les següents dues dècades i en què les construccions escolars n'ocupaven un lloc destacat. Es proposava entre d'altres obres la construcció de dos grups escolars amb vint vivendes per a mestres i escoles unitàries amb vivendes en cinc partides rurals. El pla proposat fou considerat molt interessant i d'extrema necessitat i urgència, per la qual cosa s'aprovà en la mateixa sessió.¹⁰ Gaspar Jaén apunta respecte d'això:¹¹

Mentre que Serrano proposava actuacions urbanístiques, Melendro proposava, sobretot, actuacions edilícies i d'enginyeria, ço és, construcció d'edificis i creació d'infraestructures. En realitat, la transformació urbana d'Elx durant el nou-cents ha oscil·lat tothora entre aquestes dues alternatives.

El 1946 s'edità una *Guia de Elche*¹² de caràcter turístic i comercial que incloïa, d'entre les obres que s'hi estaven executant en aquell moment, la construcció de 32 habitatges protegits per a mestres i treballadors. Es tractava del projecte a què s'hi havia referit Melendro el 1945 i que finalment fou redactat per Antonio Serrano Peral. Segons Jaén i Urban, aquest és el primer projecte d'habitatge públic que es duia a terme a Elx després de la Guerra Civil¹³ i que portem a col·lació per la seua relació amb la construcció escolar. La guia n'incloïa, tanmateix, d'entre els projectes que s'hi estaven redactant en aquell moment, la construcció de dos grups escolars.

⁸ Antonio Serrano Peral s'incorporà el 1940 com a regidor de l'Ajuntament d'Elx, on s'integrà a la Comissió d'Obres Públiques, que abandonà el 1942. El 1941 ocupà la plaça d'arquitecte municipal juntament amb Santiago Pérez Aracil, que ja s'havia incorporat en aquest càrrec de manera interina el 1933. Ambdós arquitectes són els responsables de tota la producció escolar dels anys 60 en la ciutat, així com del Pla General d'Elx de 1962 i de tot l'urbanisme de la ciutat durant els anys 40, 50 i 60. El detall de la biografia i producció escolar d'ambdós arquitectes en Ricardo IRLES PARREÑO, *Arquitectura escolar en Elche: 1939-1979*, tesi doctoral inèdita, Universitat Politècnica de València, 2016.

⁹ AHME, acta municipal del 05-05-1942.

¹⁰ AHME, acta municipal del 04-05-1945.

¹¹ Gaspar JAÉN I URBAN, *Formació de la moderna ciutat d'Elx: 1740-1962, del Pont i Raval de Santa Teresa al Pla General d'Ordenació Urbana*, tesi doctoral inèdita, vol. IV, Universitat Politècnica de València, 1990, p. 3.

¹² F. GARCÍA, *Nueva Guía General de Elche*, 1946, p. 73-76, citat en G. JAÉN I URBAN, *op. cit.*, vol. IV, p.4.

¹³ G. JAÉN I URBAN, *op. cit.*, vol. IV, p. 18.

De 1946 és el primer projecte d'aquest període que s'ha trobat en els arxius municipals. Es tracta de dues escoles unitàries amb habitatges per a mestres a la partida rural de la Foia.¹⁴ Està redactat per Antonio Serrano Peral i sense cap mena de dubtes seria conseqüència d'algun dels plans municipals de construccions escolars als quals ens hem referit. Així com ocorre amb bona part dels projectes d'escoles programats o aprovats en aquest període, no s'hi han trobat dades relatives a la construcció.



La memòria sobre la gestió de l'Ajuntament de l'any 1948, ja amb Tomás Sempere Irlles d'alcalde, no incloïa cap construcció relativa a noves escoles.¹⁵ Tan sols hi havia una previsió genèrica de fer dos grups escolars i unes escoles unitàries a les partides rurals i una escola industrial, tot això «en cuanto el crédito municipal lo permitiera». Sense dubte, eren les mateixes escoles a les quals s'havia referit l'alcalde Jesús Melendro uns quants anys abans. La memòria inclou un recompte de béns immobles inclosos en el Patrimoni Municipal en aquell moment entre els quals es troben les escoles següents: un edifici a la plaça del Raval de Sant Joan de 148 m² destinat a Escola Nacional, una casa situada al carrer Sant Joan núm. 22 de 258 m² destinada a Escola Nacional de xiquets i xiquetes i a casa habitació dels mestres, un edifici al carrer Bisbe Tormo de 128 m² destinat a Escola Nacional, un edifici a la partida de l'Altet dedicat a Escola Nacional de xiquetes i a casa habitació de mestra. Les escoles de la Foia, referides adés, evidentment no s'hi inclouen. Al marge que hi poguera haver alguna escola pública més (com les realitzades a meitat de la dècada dels trenta per Santiago Pérez Aracil)¹⁶ que o bé no estiguera incorporada a l'inventari municipal, o bé no estiguera en funcionament, el llistat és reflex fidel de l'escàs nombre d'escoles, així com també del tipus d'aquestes: escoles habilitades en edificis i cases. La resta de les escoles públiques existents a la ciutat devien estar ubicades en locals de lloguer.

Al juliol de 1951 hi hagué un altre intent per a construir noves escoles i l'Ajuntament sol·licità la col·laboració de Diputació d'Alacant per a la construcció de 6 escoles unitàries de xiquets i 6 de xiquetes amb les respectives vivendes per a mestres en diferents pedanies del camp d'Elx.¹⁷ Aquesta petició trobava suport en el conveni¹⁸ que la Diputació d'Alacant havia signat amb l'Estat al març de 1951 per a la construcció d'edificis escolars. Per aquest conveni, l'Estat sufragaria el 50% del pressupost mentre que l'altre 50%, juntament amb els honoraris de l'arquitecte i de l'aparellador i el solar, serien a compte de la Diputació o de l'Ajuntament. Els projectes serien formulats pels arquitectes que

¹⁴ AHME, Projecte d'escola unitària amb vivendes mestres en la partida rural de la Foia, registre núm. 1460.

¹⁵ Mariano VALIENTE GÁLVEZ, *Memoria sobre la gestión del Ayuntamiento de Elche de 1948*, Ajuntament d'Elx, Elx, 1949, p.12.

¹⁶ Vegeu R. IRLLES PARREÑO, «Arquitectura escolar de enseñanza primaria en Elche: 1939-1969», en *Apuntes en torno a la arquitectura*, Departament d'Expressió Gràfica i Cartografia de la Universitat d'Alacant, Alacant, 2012.

¹⁷ Arxiu Històric de la Diputació Provincial d'Alacant (AHDPA), Expedient administratiu de sol·licitud de construcció de dotze escoles unitàries i dotze habitatges per a mestres presentades per l'Ajuntament d'Elx, lligall GE-14799/31.

¹⁸ Decret de 23 de febrer de 1951, BOE, 07-03-1951.



designara la Diputació en col·laboració amb els arquitectes escolars que nomenara el Ministeri. L'Ajuntament d'Elx es comprometia a aportar els solars i a abonar fins al 10% de l'import dels habitatges i el 50% de les escoles «si ello fuera necesario». Es té constància de la redacció i aprovació per part de la Direcció General d'Ensenyament de Primària de cinc projectes d'escoles unitàries per a un total de 8 seccions amb d'altres tants habitatges per a mestres redactats per l'arquitecte provincial Juan Vidal Ramos i l'arquitecte escolar Antonio Serrano Peral, datats els anys 1951 i 1952.

Així com Melendro feu el 1945, Tomás Sempere Irles tornà a presentar el 1952 un pla de reformes i millores urbanes,¹⁹ hereu de les aspiracions insatisfetes de les dècades anteriors i que tornava a incloure, entre d'altres obres, la construcció de dos grups escolars en el nucli urbà, huit escoles unitàries de xiquets i huit escoles unitàries de xiquetes amb els respectius habitatges per a mestres en altres tantes partides rurals. El programa no especificava l'emplaçament de les escoles. Per al finançament del seu programa d'obres es comptaria, a banda d'altres ajudes, amb subvencions del Ministeri d'Educació Nacional. Al juliol de 1953, una vegada els projectes estigueren redactats i aprovats, es nomenà a Santiago Pérez Aracil arquitecte director d'obra alhora que se sol·licitava al Ministeri la subvenció estatal per a la seua construcció sense que arribara a saber-se res més d'aquests projectes.

El primer equipament escolar públic de nova construcció que es posà en marxa després de la Guerra Civil, al marge de les escoles rurals, amb un edifici específic fou l'Institut Laboral.²⁰ A finals de 1954, cinc anys després d'aprovar la llei d'Ensenyament Mitjà i Professional i quan ja estaven en funcionament 70 centres d'aquest tipus a Espanya, l'Ajuntament d'Elx acceptà la creació d'un Institut Laboral dependent del Patronat Nacional d'Ensenyament Mitjà i Professional²¹ i, per a això, aprovà cedir una parcel·la de sòl per a la construcció d'un institut de modalitats Industrial i Agrícola. La Direcció General d'Ensenyament Laboral comunicà a l'Ajuntament que sols podia ser d'un tipus i s'elegí definitivament la Industrial-minera. Aquesta elecció és reflex de la transformació que experimentava la ciutat des d'una societat eminentment rural de l'autarquia a una societat industrial que s'estava desenvolupant en la dècada dels cinquanta. S'hi exigia que la parcel·la havia de tenir una superfície d'almenys una hectàrea i l'Ajuntament hauria de fer-se càrrec d'un terç del cost del centre en quatre anualitats, a més de dotar-lo d'una subvenció anual de 74.500 pessetes. S'acabà per comprar per part de l'Ajuntament una parcel·la de 16.474 m² a la

¹⁹ AHME, acta municipal del 06-06-1952,.

²⁰ Sobre l'Institut Laboral vegeu V. F. SOLER SELVA, *Institut Laboral i Tècnic (1955-1975)*, Institut d'Estudis Comarcals del Baix Vinalopó, Elx, 2015.

²¹ AHME, acta municipal del 31-12-1954.

vora de la carretera de Santa Pola i del camí del Gat i, a finals de 1955, mitjançant l'Ordre Ministerial del 6 de maig, fou acceptada per part del Ministeri d'Educació Nacional. L'agost d'aquell any es llogà el local Hijos de Francisco Vicente SL, situat a l'avinguda Primo de Rivera, 67, per a instal·lar provisionalment l'Institut.²² L'arquitecte municipal Santiago Pérez Aracil portà a terme l'adaptació de les naus per a l'ús com a institut laboral. Ell mateix s'encarregaria més tard d'altres adaptacions d'edificacions industrials a l'ús escolar.

El projecte fou encarregat amb tota celeritat per la Direcció de Construccions Laborals a Rafael Aburto Renobales al juny de 1955, però per diverses vicissituds no s'hi adjudicà la subhasta de la primera fase fins a mitjans de 1958, la construcció de la qual s'allargà fins al 1963. És per aquesta raó que en un ple de 1957 s'hi aborda de nou el tema:²³

no habiendo plazas en el Instituto Laboral para el próximo curso se solucione o bien subastando inmediatamente la nave de talleres del nuevo centro o adquiriendo la fábrica «El Peral» para que el Ministerio la habilite. Cuando sea posible construir otro edificio, el de la fábrica quedaría para otro uso, por ejemplo como Instituto femenino.

En el projecte d'Institut Laboral que Rafael Aburto Renobales construeix a Elx hi concorren dues circumstàncies que el fan excepcional en l'arquitectura escolar de la ciutat. Per una banda, com hem dit anteriorment, la condició de ser el primer centre escolar que es construeix a Elx després de la Guerra Civil des de les Escoles Graduades (1931) i, per una altra, perquè és el projecte més modern de tots els centres escolars que es construïren a la ciutat, almenys fins a la dècada dels setanta.

El 1955 també Porfirio Pascual, que havia substituït al capdavant de l'Alcaldia a Tomás Sempere Irles, en la presa de possessió mostrà interès per la construcció de les escoles:²⁴ «buscar solución adecuada a los numerosos problemas que tiene planteados el Ayuntamiento, muy especialmente lo relativo a la vivienda y a la construcción de escuelas». Porfirio Pascual fou conscient que els temps estaven canviant i que el ritme lent de realització dels programes municipals d'obres era insuficient per a la dinàmica de creixement de la ciutat, l'activitat industrial de la qual hi havia atret població immigrant des d'altres punts d'Espanya ja des de la dècada dels quaranta. L'explosió demogràfica dels anys 60 d'Espanya en general i d'Elx en particular s'havia iniciat a la ciutat en les dècades anteriors.²⁵ Conscient d'aquest desfasament, Porfirio Pascual, en la sessió del 24 de febrer de 1956 posà de manifest la urgent necessitat de materialitzar sense demora el programa d'obres que estava



²² V. DIAZ BOIX *et al.* (coord.), *La escuela en Elche. Una mirada histórica al mundo de la enseñanza*, Caja de Ahorros del Mediterráneo, Elx, 2000, p. 205.

²³ AHME, acta municipal del 15-06-1957.

²⁴ AHME, acta municipal del 04-02-1955.

²⁵ Martín SEVILLA JIMÉNEZ, *Crecimiento y Urbanización. Elche 1960-1980*, Universitat d'Alacant - Ajuntament d'Elx, Elx, 1985, p. 275.



en marxa i, per a això, proposà com a principal mesura l'augment de la quantia dels préstecs previstos de subscriure amb el Banco de Crédito Local de España per a les quantitats de cinc i quinze milions de pessetes.

Població i increment poblacional a Elx			
Any	Població	Increment net	% respecte al període anterior
1931	38.013		
1941	46.596	8.583	22,58%
1951	55.877	9.281	19,92%
1961	73.320	17.443	31,22%

Taula 1. Població i increment poblacional a Elx. Font: Elaboració pròpia a partir del cadastre 45, Martín SEVILLA, p. 276.

Al mateix temps que feia recompte del número de locals escoles existents a la ciutat, Porfirio Pascual posà de relleu una realitat mai no reconeguda fins aquell moment:²⁶

que las construcciones escolares que estaban proyectadas no son realizables por el procedimiento corriente de solicitar subvenciones al Ministerio de Educación Nacional por la escasa consignación presupuestaria que tienen esta clase de obras [...] que para una población de más de 62.000 habitantes, solo existen en todo el término 77 escuelas nacionales, 6 parroquiales y 1 de patronato, con un total de 84 contra 250 que son necesarias; y al contar con un grupo escolar (8 grados) y 12 escuelas unitarias en el campo, o sea, 20 escuelas decorosamente instaladas.

Aquest plantejament li serví per a proposar i aprovar la subscripció d'un *Convenio Especial con el Ministerio de Educación Nacional* d'acord amb la llavors recent Llei de Construccions Escolars de 1953. Assenyalà en la seua exposició que la Llei ja havia ajudat a subvencionar, per mitjà d'unes altres modalitats diferent del conveni, el Grup Escolar Commemoratiu de l'Assumpció i les escoles unitàries d'Atzavares Alt i l'Altet, que, segons diu, estaven en aquell moment pendents de la inauguració. El conveni acabà amb la subscripció per part de la Corporació en la sessió del 21 de desembre de 1956.

3. EL CONVENI DE 1957

Les declaracions i programacions de construccions escolars fetes per les diverses corporacions des de la finalització de la Guerra Ci-

²⁶ AHME, acta municipal del 24-02-1956.

vil pogueren per fi materialitzar-se a partir de la Llei de Construccions Escolars de 22 de desembre de 1953. Aquesta Llei, en l'article 3b, es referia als Convenis Especials a firmar entre el Ministeri i les entitats públiques com un dels tres mitjans de construcció d'edificis escolars amb participació estatal.

En el BOE del 12 de febrer de 1957 es publicà, juntament amb els de Madrid i Albacete, el Convenio suscrito con el Estado para la construcción, reforma y adaptación de Escuelas Nacionales de Enseñanza Primaria y Viviendas para maestros. D'acord amb aquest, l'Estat sufragaria el 50% de les despeses i l'altre 50%, a més dels honoraris tècnics i de l'aportació dels terrenys, correrien a càrrec de l'Ajuntament. Els pressuposts s'havien d'ajustar als mòduls de la Direcció d'Ensenyança Primària per a poder tenir dret a la subvenció. El conveni exigia que els projectes foren formulats pels arquitectes municipals en col·laboració amb els arquitectes escolars que nomenaria el Ministeri. Els edificis serien propietat de l'Ajuntament d'Elx i, en cap cas, no podrien destinar-se a finalitats diferents de l'ensenyament en educació primària.²⁷

El conveni es gestà i subscribí quan era alcalde d'Elx Porfirio Pascual i Ministre d'Educació Nacional Jesús Rubio García-Mina, però fou l'alcalde José Ferrández Cruz, que accedí a l'alcaldia el 5 de març de 1957, després de la defunció del seu antecessor poc després de la firma del conveni, qui posà en marxa la política de construccions escolars, que seria continuada posteriorment pels seus successors, Luis Chorro Juan i, especialment, Vicente Quiles Fuentes. Aquest últim havia format part de la corporació municipal entre els anys 1957 i 1964, període en què hi ocupà diversos càrrecs, com el de president de la Comissió d'Obres. El 1966 fou nomenat alcalde, lloc en què romangué fins al 1979, i es convertí en el gran protagonista polític de la transformació socioeconòmica i urbanística d'Elx del desenvolupament.

4. 1957-1970: LA REALITZACIÓ D'UN SOMNI

En el període que abraça des de 1957 a 1969 s'aprovaren en els plens de l'Ajuntament d'Elx 21 projectes de grups escolars en el nucli urbà amb un total de 387 graus i 41 projectes d'escoles unitàries i grups escolars amb els habitatges respectius per a mestres a les partides rurals del municipi amb un total de 118 unitats. Amb l'excepció del Col·legi l'Assumpció, signat exclusivament per l'arquitecte Antonio Serrano Peral, fins al 1968 tots els centres escolars foren dissenyats conjuntament amb l'arquitecte Santiago Pérez Aracil, el primer en qualitat d'arquitecte escolar i el segon com a arquitecte municipal. Serrano



²⁷ AHME, acta municipal del 21-12-1956.



Peral morí l'octubre de 1968, per la qual cosa els projectes aprovats el desembre d'aquell any els firmà el seu fill, Antonio Serrano Bru, juntament amb Santiago Pérez Aracil. En aquell període també es construí el segon institut d'ensenyament mitjà de la ciutat: l'Institut l'Assumpció; i es preveí la construcció del tercer a Carrús.²⁸

Si bé els primers grups escolars i escoles unitàries aprovats el 1957 i el 1960 foren aquells que es programaven reiteradament des de la dècada dels quaranta i cinquanta, la resta de centres foren programats a finals de 1964. El ple de l'Ajuntament donà el vistiplau a un informe elaborat per Antonio Serrano Peral sobre el nombre de centres existents i els necessaris.²⁹ Les noves programacions es feien amb l'impuls del Pla de Construccions Escolars que suposà l'aprovació de la Llei 86/1964, la qual modificava la Llei de Construccions Escolars de 1953, en què, entre altres qüestions, ampliava la subvenció estatal per a municipis entre 50.000 i 100.000 habitants fins al 80%. En la presentació de l'informe, Serrano Peral al·ludia a la perfecta sintonia amb les autoritats polítiques educatives en recordar la visita que el ministre féu mesos arrere per a la benedicció del Grup Escolar Commemoratiu l'Assumpció, així com l'interés del director general d'Educació Primària, Joaquín Tena, en la construcció de nous centres escolars. En l'acta de l'aprovació, la corporació municipal es refereix al problema de la falta d'escoles com a *agobiante*, i pretén resoldre-ho *definitivamente* amb el pla elaborat. S'arpleguen en sengles quadres les conclusions de l'informe amb el detall dels centres existents el 1964 i les previsions de nous grups i escoles per a cadascuna de les fases i el número de graus o escoles de cada centre.³⁰

No obstant això, a finals de 1968, l'Ajuntament reconeixia la insuficiència del conveni de 1957 i l'alcalde presentà una moció en proposar la seua modificació:³¹

que a pesar del esfuerzo en las construcciones escolares por el convenio suscrito entre el Ayuntamiento y el Estado de 18 de enero de 1957, resulta insuficiente por el aumento constante de la población. Para poder contar con las edificaciones escolares suficientes y reparar las existentes es necesario que el Ayuntamiento se comprometa a aportar el 25% de la cuantía total que sea necesaria y acogerse al Plan Estatal de construcciones escolares acelerado.

En la sessió del ple del 20 de juliol de 1969 s'aprovà la construcció d'un nou grup escolar commemoratiu dotat de 30 escoles i serveis complementaris.³² L'emplaçament elegit era de nou un hort de palmeres situat a la carretera de la Baia, conegut com a Formigó, i, segons s'hi

²⁸ Aquests centres, així com el posterior Institut la Torre-ta, foren promoguts directament pel Ministeri d'Educació. L'Ajuntament es limità a la cessió del terreny.

²⁹ AHME, acta municipal del 26-11-1964.

³⁰ Informe sense referència de l'AHME.

³¹ AHME, acta municipal del 24-10-1968.

³² AHME, acta municipal del 02-07-1969.

informava, havia estat considerat idoni pels arquitectes Santiago Pérez Aracil i Antonio Serrano Bru. El projecte, que rebria el nom de José Antonio, fou l'últim que signà Pérez Aracil i marcà definitivament el canvi en el disseny de la construcció escolar de Primària a la ciutat, circumstància que vindria també obligada pel nou concepte de centre escolar que es derivava de la Llei General d'Educació de 1970. A l'entrada de la llei, tots els grups escolars construïts, així com també els pendents d'execució, hagueren de ser adaptats a la nova llei.



Grups escolars en el nudí urbà segons informe de 1964					
Existents el 1964		Previstos 1a fase		Previstos 2a fase	
Huerto de Caro	18	Puertas Tahullas	12	Obra Sindical del Hogar	18
Paseo de los Caídos	16	San Antón	18	Carrús norte	18
Conmemorativo	18	El Toscar	13	Porfirio Pascual	18
Carrús levante	18	Carrús poniente	18	Bajo Canal	18
				Lonja	12
				Puente Ferrocarril	26
				Llano San José	18

Font: Elaboració pròpia.

Escoles unitàries i grups escolars en les pedanies rurals segons informe de 1964							
	1964	1a fase	2a fase		1964	1a fase	2a fase
L'Algoda				Jubalcoi	2		
Algorós	2			Pla de Sant Josep		2	2
Altàbix	2		4	Maitino	2		
L'Altet	2	4	2	La Marina	2	2	
Les Atzavares Altes	2			Matola	2		
Les Atzavares Baixes	2			P. de les Àguiles			
Asprella	2			Perleta			2
Els Bassars	2			Puçol	2		
La Baia		4		Les Salades			2
Carrús			4	Torrellano Alt	2	4	2
Daimés	2			Torrellano Baix	1		
El Derramador			2	La Vallverda Alta	2		
La Foia		4		La Vallverda Baixa			2
				TOTAL	31	20	22

Taula 2. Grups escolars i escoles unitàries del casc urbà d'Elx i les pedanies rurals.

També, com a reconeixement de la fi d'una etapa, a finals de 1969 s'aprovà una moció de l'alcalde que proposava la denominació de 18 grups escolars construïts, en construcció o en projecte amb els següents noms: Generalísimo Franco, Ramiro Ledesma, Onésimo Redondo, Aparisi Guijarro, Donoso Cortés, Vázquez de Mella, Rey D. Jaime, Reyes Católicos, Ramiro Maeztu, Luis Vives, Menéndez Pelayo, Víctor Pradera, San Fernando, Rey Carlos III, Hispanidad, Eugenio d'Ors, Balmes i San José de Calasanz.³³ Trenta anys després d'acabar la Guerra

³³ AHME, acta municipal del 10-10-1969.



Civil, els herois i prohoms dels vencedors passaven a convertir-se en les denominacions oficials dels centres d'Educació Primària de la ciutat.

L'autocomplaença de la corporació municipal la portà a publicar el 1969 un *Boletín de Información Municipal* que hi incloïa un article denominat «Todo Elche está en obras» amb la relació d'obres en marxa.³⁴ Com a continuació de la línia iniciada amb el butlletí, dos anys després es publicà una *Memoria de la Actuación Municipal de 1970*³⁵ en què es recollia que s'havia passat de 54 unitats en funcionament el 1960 a 195 el 1970. La memòria reconeixia que per a una població escolar de 26.000 xiquets el 1970 l'oferta seguia sent insuficient, però amb les previsions de les 238 unitats noves aprovades i en execució quedaria resolt el problema.

A l'octubre de 1968 s'inaugurà el nou edifici de l'Institut d'Ensenyament Mitjà l'Assumpció després d'estar funcionant des de 1963 en els locals habilitats per a tal finalitat al carrer de Nostra Senyora de la Cabeza.³⁶ Els terrenys del nou institut s'havien cedit al Ministeri el 1965, es trobaven al camí de la Coronela i tenien una superfície de 9.485 m².³⁷ En aquell any de 1968, poc abans de la inauguració, l'Ajuntament aprovà la cessió d'una parcel·la per a la construcció d'un nou institut, el tercer de la ciutat.³⁸ Es tractava d'una illa situada al barri de Carrús delimitada per l'avinguda del Ferrocarril i els carrers José Bernad Amorós, Pedro Moreno Sastre i José Díez Mora.

Mentre tots els projectes de grups escolars del nucli urbà aprovats foren adjudicats abans de finalitzar 1970, no succeí el mateix amb les escoles i grups de les pedanies rurals. Els projectes aprovats a partir de 1968 mai no s'arribaren a construir, així que no s'aconseguí abastir les xifres que recollia la memòria. No sols la Llei General d'Educació de 1970, amb un nou plantejament educatiu, deixà obsoletes totes aquestes petites escoles rurals disperses, sinó que feia ja temps que el perfil rural de la població espanyola i, especialment, la il·licitana havia canviat. Entre 1948 i 1970, mentre que la població total del municipi havia augmentat més del doble, la població resident en les partides rurals havia passat de suposar el 40% del total a tan sols el 17%.³⁹ Durant la dècada dels seixanta i principis dels setanta, l'activitat agrària perdé pes enfront del sector industrial i un sector de serveis incipient que impulsava l'activitat turística i donava lloc a importants fluxos migratoris interregionals i entre països que despoblaren àmplies zones del camp espanyol al mateix temps que modificaren la forma d'ocupació del territori a les ciutats. En pocs anys, la quantitat ingent d'escoles rurals que es construïren a Espanya durant els anys seixanta a l'empara del I Pla de Construccions Escolars quedaren

³⁴ *Boletín de Información Municipal*, Ajuntament d'Elx, 1969.

³⁵ Juan ORTOS SERRANO, *Memoria de la actuación municipal del Ayuntamiento de Elche*, Ajuntament d'Elx, 1970.

³⁶ Decret d'aprovació del nou institut, BOE, 01-06-1963.

³⁷ AHME, acta municipal del 11-08-1965.

³⁸ AHME, acta municipal del 04-07-1968.

³⁹ Dades de població segons *Memorias de Actuación Municipal del Ayuntamiento de Elche* dels anys 1948 i 1970.

obsoletes. En el cas d'Elx, abans o després, la major part deixaren d'utilitzar-se com a escoles per a convertir-se en centres de salut, centres socials, seus d'associacions de veïns i, fins i tot, en museu. Algunes hi romanen desocupades i algunes, les menys, han estat derrocades. A títol d'exemple citem les d'Altabix a la Gàl·lia, la de la Vallverda Baixa, que es mantenen com a centres d'ensenyament d'Educació Primària; les de la Marina com a centre de salut; les de les Atzavares Baixes com a oficines; la de Puçol com a museu i les de l'Altet, que es troben desocupades.



Els quadres següents recullen agrupats per any d'aprovació de projectes, els grups escolars i les escoles unitàries duts a terme en el període de 1957 a 1970. Pel que respecta als del nucli urbà, el quadre inclou la denominació provisional, la denominació oficial que se'n donà al centre i la denominació actual, així com el carrer de situació. S'hi inclou, a més a més, en el cas dels grups escolars, el nombre de graus, tant en la seua fase de redacció com en la de finalització d'aquests, ja que en molts casos els projectes esperimentaren modificacions, habitualment per a augmentar la seua capacitat o amb la finalitat d'incorporar menjadors o aules especials.

Grups escolars en el nucli urbà aprovats i adjudicats en el període de 1957 a 1970								
Any	Núm. (1)	Denominació provisional del centre	Denominació oficial històrica	Denominació actual	Situació	Núm. (2)	Núm. (3)	
1957	2	Huerto de Caro	Ferrández Cruz	Ferrández Cruz	C. L'Alpuixarra	12	18	
		Ensanche Carrús	Ramiro Ledesma	Giner de los Ríos	Plaça de Barcelona	12	18	
1960	3	La Asunción*	Virgen de La Asunción	Verge de L'Assumpció	C. Antonio Mena	18	19	
		Puertas Tahullas	San Agatàngelo	Porta Tafalles	C. Portes Tafalles	12	12	
		Paseo de Los Caidos	Generalísimo Franco	Miguel de Unamuno	Passieg de Germanies	16	16	
1961	1	Plaza Carrús Oeste**	Donoso Cortés	León Felipe	Plaça de Madrid	20	20	
1967	5	Carrús Norte	Menéndez y Pelayo	Menéndez y Pelayo	C. Carlos Antón Pastor	20	20	
		Sector 6	Ramiro de Maeztu	Casablanca	Zona Casablanca	20	20	
		Sector 5	Vázquez de Mella	Dama d'Elx	Antonio Moya Albaladejo	20	20	
		Barrio San Antón	Rey D. Jaime (xiquetes)	Rei En Jaume (xiquetes)	C. Tamarit s/n	14	14	
		Barrio San Antón	Rey Carlos III (xiquetes)	Rei Carlos III (xiquetes)	C. Tamarit s/n	14	14	
		Sector 7	Onésimo Redondo	Jaume I	C. Manuel Campello	28	28	
1968	10	C/ Diego Pascual Oliver	Eugenio D'Ors	Eugeni d'Ors	C. Diego Pascual Oliver	20	20	
		C/ Fray Luis de León	Reyes Católicos	Reis Catòlics	C. Fra Luis de León	20	20	
		Sector 6	Jaime Balmes	Jaime Balmes	C. Alfredo Sánchez Torres	20	20	
		Sector 3	Victor Pradera	Victor Pradera	C. Bernabé del Campo La Torre	14	14	
		Sector 5	Lluís Vives	Lluís Vives	C/ Alférez Provisional	14	14	
		Sector 3	San Fernando	San Fernando	Avinguda de Santa Pola	20	20	
		Sector 3	San José de Calasanz	Mediterrani	Avinguda de Segarra	20	20	
		Sector 7	Aparisi Guijarro	El Toscar	Barri El Toscar	20	20	
		Total	21					387

Taula 3. Grups escolars en el nucli urbà aprovats i adjudicats en el període de 1957 a 1970. Font: elaboració pròpia. (1) Nombre de grups escolars aprovats en l'any; (2) Nombre de graus del projecte inicial; (3) Nombre de graus del projecte final; * el projecte estigué programat des de 1955, però és de 1960, després d'aprovar l'Ajuntament l'aportació econòmica quan s'inicià la tramitació; ** el projecte s'aprovà per primera vegada el 1961, però després de diverses modificacions s'aprovà definitivament el 1967.



Escoles unitàries i grups escolars en les pedanies rurals aprovades i adjudicades en el període de 1957 a 1970														
	1957-1959		1960-1962		1963-1967		1967-1969		1968 -		1970 -		Total	
	Apr.	Adj.	Apr.	Adj.	Apr.	Adj.	Apr.	Adj.	Apr.	Adj.	Apr.	Adj.	Apr.	Adj.
L'Algoda			2	2					2x2					
Algorós	4	2							2x2					
Altàbix	4	2					4	4						
L'Altet							4	4	4					
Les Atzavares Altes														
Les Atzavares Baixes									4					
Asprella			2	2					2					
Els Bassars	4	2												
La Baia					2	2	6							
Carrús														
Daimés	4	2					2	2	2					
El Derramador							4	4	2					
La Foia					2	2	6							
Jubalcoi	4	2												
Pla de Sant Josep					2	2	2	2						
Maitino	4	2												
La Marina	1	1			2	2			4					
Matola La Pal	1						2	2						
Matola La Cue							2	2						
La Penya de les Aguiès														
Perleta							4	4						
Puçol	4	2												
Les Salades									2					
Torrellano Alt					2	2			2x2					
Torrellano Baix														
La Vallverda Alta							4	4	2					
La Vallverda Baixa														
Nombre de projectes	9	8	2	2	5	5	11	9	14				41	24
Nombre d'unitàries	30	15	4	4	10	10	40	28	34	0	0	0	118	57

Taula 4. Escoles unitàries i grups escolars en les pedanies rurals aprovades i adjudicades en el període de 1957 a 1970. Font: elaboració pròpia i publicació municipal sobre construccions municipals.

Els ajuntaments a banda de finançar en major o en menor mesura la construcció dels centres escolars, sempre havien d'aportar els sòls. La manera d'adquisició d'aquests fou l'habitual dels equipaments, és a dir, la compra o l'expropiació a baix preu que es deriva de les esmentades qualificacions com a zona escolar o zona verda. En aquests anys, l'escassa gestió urbanística que s'hi feia sempre es portava a terme per expropiació. Malgrat que aquest tarannà, des del punt de vista de la Llei del Sòl, pot no resultar ortodoxa, sí que permetia respondre a les necessitats urgents de la població de manera efectiva.⁴⁰ A més de les fórmules esmentades, unes altres foren les permutes de parcel·les i les donacions, aquestes especialment habituals en el medi rural a iniciativa dels mateixos habitants de les pedanies, que estaven desitjosos de comptar amb escoles. Són nombroses les referències a expropiacions i permutes en les actes municipals, algunes de les quals es recullen més avant i donen testimoni de com són d'abundants i prolongats els processos d'expropiació.

El finançament per a l'adquisició dels sòls i la construcció dels edificis escolars s'articulà a través dels pressupostos extraordinaris. Aquests pressupostos tenien múltiples finalitats, però fou sobretot la construcció escolar el majoritari. Entre 1960 i 1980 s'aprovaren 39 pressupostos extraordinaris amb un muntant total de 5.341,7 milions de pessetes,⁴¹ dels

⁴⁰ M. SEVILLA JIMÉNEZ, *op. cit.* p. 203.

quals el 30,22% estigué destinat a la construcció escolar (1.614,6 milions de pessetes). Per a la compra i expropiació dels terrenys es destinaren 584,3 milions de pessetes, el 10,9%. Els pressuposts extraordinaris es nodrien principalment de l'endeutament municipal, de superàvits del pressupost ordinari, de les subvencions (del Ministeri d'Educació quan es tractava d'edificis escolars) i de les contribucions especials.

5. 1970-1979: EL FINAL D'UNA ÈPOCA

En iniciar-se la dècada dels setanta, la maquinària municipal de construccions escolars es trobava en el moment més brillant. En aquell moment s'hi estaven finalitzant o estaven en marxa els col·legis que s'havien aprovat el 1967 i adjudicat el 1968, a més dels deu projectes que s'havien aprovat al desembre de 1968,⁴² l'adjudicació dels quals s'havia produït al gener de 1970.⁴³ A més a més, s'estaven iniciant les obres del Centre Experimental José Antonio.⁴⁴ El fort impuls que s'estava materialitzant s'ha d'entendre en el context de l'impuls financer que suposaren el II Pla de Desenvolupament i els préstecs del Banc Mundial a Espanya, duts a terme en els prolegòmens i inici de la Llei General i de Finançament de l'Educació.

La política d'adquisició de sòl seguí sent la mateixa durant la dècada dels 70: l'expropiació i el tractament després de llargs expedients de preu just. L'elevat nombre de projectes en marxa a l'uníson provocà que es multiplicara el nombre d'expedients. Són molt nombroses les referències que es troben en les actes dels plens municipals durant tota la dècada referida a les expropiacions dels sòls escolars. Ni un cinc per cent se'n resolien mitjançant un conveni, així que majoritàriament finalitzaven o bé en el Jurat d'Expropiació Forçosa, o bé davant l'Audiència Provincial de València després de tràmits que es demoraven anys.⁴⁵

La idea que s'estava en un nou cicle en el programa de construccions escolars municipal es posà de manifest amb l'alcalde Vicente Quiles en el ple celebrat dos dies després de la vista del ministre Villar Palasí per a la inauguració del Centre Experimental d'EGB:⁴⁶

prácticamente cubierta la previsión de construcciones escolares de nuestro término municipal cuyo esfuerzo se ha reconocido públicamente por el Ministro del ramo y que ha venido a cubrir las necesidades perentorias en el aspecto educativo de enseñanza primaria ha llegado el momento de acometer la segunda etapa y que es necesario determinar la participación del M.E.C. en dichas construcciones, debemos revisar el convenio especial entre el estado y este Ayuntamiento, aprobado por decreto el 18/01/1957, en concreto el artículo 2.



⁴¹ M. SEVILLA JIMÉNEZ, *op. cit.*, p. 377-392.

⁴² AHME, acta municipal del 03-12-1968.

⁴³ AHME, acta municipal del 23-01-1970.

⁴⁴ L'acta de replantejament se signà el 2 de febrer de 1970.

⁴⁵ Tots aquests expedients eren informats per l'arquitecte municipal Pérez Aracil. En l'inici de la dècada, els afectats sol·licitaven quantitats que oscil·laven entre 1.750 pessetes/m² i 4.000 pessetes/m², en canvi el tècnic municipal informava sobre valors de vora 400 pessetes/m².

⁴⁶ AHME, acta municipal del 19-08-1971. També periòdic ABC, 17-08-1971, p. 35.



La moció de Vicente Quiles continuava proposant que el Ministeri d'Educació finançara el 100% de les obres. Els honoraris tècnics i el solar seguirien a càrrec de l'Ajuntament. Aquesta modificació tardà uns anys a arribar.

El primer projecte d'edifici escolar que s'aprovà a la ciutat d'acord amb la nova Llei General d'Educació fou el col·legi d'EGB de 22 unitats escolars, habitatge del conserge i instal·lacions deportives que des de l'inici es denominà General Muñoz Grandes. Aquest primer projecte, així com la totalitat dels d'Educació Primària promoguts per l'Ajuntament, fou signat per l'arquitecte Antonio Serrano Bru, que tingué la plena confiança de l'alcalde Vicente Quiles durant tot el seu mandat. El costum de denominar els col·legis públics municipals amb els noms de suposats herois o de dates assenyalades del bàndol guanyador de la Guerra Civil es mantingué constant durant la dècada com anirem veient. La tramitació fins a la seua adjudicació i la posterior construcció fou llarga com era habitual, llevat d'excepcions, en el programa de construccions escolars. S'hi adjudicà el 1975, però les obres no es començaren fins al 1977 amb un programa de 24 unitats escolars i sis de pàrvuls.

Testimoni d'aquells anys d'eufòria municipal en la construcció d'escoles amb què s'inicià la dècada és el Seminari que se celebrà al juny de 1972 a la ciutat sobre *Nuevos edificios para centros de EGB. Utilización de espacios*. Les fotos que acompanyen l'article publicat per *Vida Escolar* permeten deduir que el Seminari se celebrà en el col·legi José Antonio, inaugurat aleshores.⁴⁷

Aquests primers anys suposaren el final de la construcció escolar en les pedanies rurals tal com s'havia entès fins al moment. A finals de 1971 es dugueren a terme les obres de les tanques del conjunt de les escoles unitàries aprovades el 1967⁴⁸ que havien arribat a construir-s'hi. Hi hagué dos projectes d'aquell moment la tramitació dels quals es demorà: els grups escolars de 6 graus i sis habitatges de mestres en les partides de la Baia i la Foia. Aquests expedients seguiren els seus tràmits, però una vegada adjudicats i remesos al Ministeri per a l'aprovació definitiva, aquesta fou denegada.⁴⁹

⁴⁷ *Vida Escolar*, núm. 143-144 (1972), p. 29-39.

⁴⁸ AHME, acta municipal del 05-06-1967, AHME.

⁴⁹ Escrit del Ministeri d'Educació a l'Ajuntament. AHME, acta municipal del 25-03-1972.

no había posibilidad de autorizar las obras, por estar en pugna con el Plan de Concentración, y en abierta contradicción con la orientación educativa que recientemente se ha establecido para los centros docentes, estando la Partida de la Hoya, incluida en los proyectos de transporte escolar para el curso actual.

En la mateixa sessió s'hi aprovaren sengles projectes per a les mateixes pedanies, però ara es denominaven Centre d'Educació General

Bàsica de huit unitats.⁵⁰ Pocs mesos després s'hi aprovaren quatre projectes més d'ídntiques característiques per a les pedanies de Torrellano Alt i Baix, l'Altet i la Marina,⁵¹ tots ja conformes amb la Llei General d'Educació. L'eufòria pressupostària amb què s'havia iniciat la dècada fou curta, ja que la crisi del petroli de 1973, que afectà Europa, dificultà la marxa dels plans de desenvolupament que eren el suport financer dels de construcció escolar. La realització d'aquests projectes tornà a dilatar-se en el temps com era la pràctica habitual. Els projectes, finalment, s'adjudicaren a finals de 1977, cinc anys després de l'última aprovació i deu anys després de la primera.

En aquells moments es produïren dos esdeveniments singulars en el pla de construccions escolars municipal. El primer tingué lloc a finals de 1972 quan, per primer cop, es posà de manifest en un ple municipal la necessitat de places per a l'etapa preescolar: s'estimava necessària la creació en el nucli urbà de vint grups de quatre graus cadascun d'ells⁵² i la gestió seria de la mateixa manera que per a les unitats escolars, a través del conveni de 1957.⁵³

En la actualidad en nuestra población existen 3.200 niños, entre la edad de 4 a 5 años, sin escolarizar o deficientemente escolarizados y que para cubrir las necesidades del país de este tipo de puestos escolares el III Plan de Desarrollo Económico-Social tiene previstas consignaciones para construcciones de la etapa preescolar.

El segon dels esdeveniments singulars als quals ens referíem fou el fet que al febrer de 1973 s'aprovà un centre d'educació especial el projecte del qual no fou redactat per Serrano Bru, sinó per l'arquitecte Francisco López Martínez.⁵⁴ El centre estava situat en una parcel·la al peu de la carretera de Crevillent que havia estat cedida gratuïtament mesos abans a l'Ajuntament per la Caixa d'Estalvis «Nuestra Señora de los Dolores».

El 1973 es repregué la programació de nous centres escolars per a educació general bàsica i preescolar.⁵⁵ Era necessari crear nous col·legis nacionals als sectors 3r i 5è i al polígon dels Palmerars. Novament s'hi argumentà la necessitat d'encarregar la redacció dels projectes a un arquitecte alié al planter de funcionaris municipals donada la càrrega de treball d'aquests. Aquesta primera declaració d'intencions es concretà mesos més tard amb l'aprovació del contracte de redacció de tres col·legis de setze graus i cinc de preescolar de quatre graus.⁵⁶

A banda de les modificacions dels projectes derivats d'imprevists i canvis durant l'execució,⁵⁷ en tota la dècada fou una constant la revisió

Guijarro, General Muñoz Grandes, Carrero Blanco. Sobreix entre tots el Col·legi d'Educació Especial que, aprovat el 1973 amb un pressupost de 28.513.109,82 pessetes, l'abril de 1978 s'aprovà de nou amb un pressupost de 65.920.361,81 pessetes.



⁵⁰ Resulta cridaner que l'escrit al·ludit del Ministeri era de data 9 d'octubre de 1971. És a dir, es deixaren transcórrer sis mesos per deixar sense efecte la licitació, possiblement a l'espera que es redactara el nou projecte.

⁵¹ AHME, acta municipal del 01-04-1972.

⁵² Era molta la inèrcia acumulada i les ràtios utilitzades en un primer moment eren les mateixes que per a les unitats escolars, 40 alumnes per aula.

⁵³ AHME, acta municipal del 19-12-1972.

⁵⁴ AHME, acta municipal del 02-02-1973. Francisco López ocupà per aquells anys llocs de direcció en la Caixa d'Estalvis i és molt probable que tinguera alguna responsabilitat en la cessió.

⁵⁵ AHME, acta municipal del 20-09-1973.

⁵⁶ AHME, acta municipal del 04-05-74. S'informava que aquests tres centres estaven inclosos en el Pla de Construccions Escolars per a 1974-75.

⁵⁷ D'entre els col·legis que patiren especialment modificacions durant l'execució, s'hi troben: Ramiro Ledesma, Aparisi y



dels pressupostos dels projectes aprovats, l'inici de la qual es dilatava en el temps per qualsevol motiu. L'anomenada crisi del petroli provocà altes quotes d'inflació a Espanya i afectà especialment el sector de la construcció (materials i mà d'obra). Fou el cas del col·legi d'educació especial, el del General Muñoz Grandes i ho seria més avant de tots els portats a terme.

El 1974 s'aprovaren tres projectes de setze unitats en els sectors 3r, 5é i 1r que es denominarien 18 de Juliol, Carrero Blanco i Luis Chorro.⁵⁸ Aquests tres col·legis, tot i que les subhastes quedaren desertes en primera instància, s'adjudicaren i s'iniciaren relativament prompte, al gener de 1977, una vegada foren actualitzats els pressupostos. Amb aquesta major celeritat estava relacionat el fet que es generalitzà la declaració d'urgència per a l'ocupació dels terrenys, la reducció dels terminis de les licitacions i la inclusió de fórmules de revisió de preus en els plecs de les licitacions.

A continuació d'aquests tres col·legis, s'aprovaren els cinc primers projectes de centres de preescolar en la ciutat.⁵⁹ Eren centres de quatre unitats i estava prevista la construcció al vessant del Vinalopó, a l'avinguda de Santa Pola, al carrer Emilio Hernández Selva, al carrer Pere Joan Perpinyà i al camí del Gat. Tots els projectes foren novament redactats per Serrano Bru.

Una altra fita de la política municipal en educació de l'Ajuntament fou la creació en la ciutat d'un centre regional de la UNED,⁶⁰ que s'instal·là provisionalment a l'Institut d'Ensenyament Mitjà de Carrús, on estigué fins que comptà amb seu definitiva a l'interior d'un hort de palmers en el camí de Candaliç.

Sabedors del retard dels plans escolars i donada la urgència per comptar amb places de preescolar, s'optà per transformar els salons d'actes de bona part dels centres escolars, molts dels quals de recent construcció, en 34 aules de preescolar.⁶¹ La necessitat de crear places escolars seguia estant per damunt de la qualitat i adequació dels centres. Al marge dels cinc projectes d'iniciativa municipal per a escoles esmentats anteriorment, se'n plantejà la creació d'una xarxa mitjançant un conveni amb la Direcció General d'Assistència Social (Ministeri de Governació) i amb Serveis Socials (Ministeri de Treball).⁶²

En la política d'urgència per a crear places escolars de l'Ajuntament, el 1975 rehabilità una antiga nau dedicada al calcer (Hijos de

⁵⁸ AHME, acta municipal del 12-07-1974. El 20-12-1973, uns mesos abans d'aquesta aprovació, ocorregué l'atemptat que acabà amb la vida de Carrero Blanco i els seus escortes. Luis Chorro havia estat director de les primeres escoles graduades de la ciutat, fou regidor i l'alcalde que precedí Vicente Quiles.

⁵⁹ AHME, acta municipal del 14-02-1975.

⁶⁰ AHME, acta municipal del 04-05-1975.

⁶¹ AHME, acta municipal del 25-06-1976. Els centres afectats foren: Vázquez de Mella, Luis Vives, Rey D. Jaime, Víctor Pradera, Carlos III, Reyes Católicos, San Fernando, Ramiro de Maeztu, Eugenio d'Ors, Donoso Cortés, Jaime Balmes, Marcelino Menéndez Pelayo, San José de Calasanz, Aparisi y Guijarro i Hispanidad. S'hi informava que hi havia un cens de 6.600 nens entre quatre i cinc anys dels quals només una mínima part havia pogut escolaritzar-se en el curs 74-75. Les obres foren declarades d'urgència i adjudicades directament segons el projecte realitzat per l'arquitecte Pérez Aracil.

⁶² AHME, acta municipal del 17-02-1977.

Viuda de Macià), que es trobava al carrer Mare de Déu de la Cabeza, i la convertí en centre escolar de 32 unitats. Amb aquesta actuació es considerava solucionat el problema escolar a la zona centre, tot destacant especialment la mancança de places escolars a Carrús. És per això que un dels centres recentment subhastats, el denominat 18 de Julio,⁶³ previst al carrer José Sánchez Sáez, al barri d'Altavix, fou finalment construït a Carrús, en els espais lliures que s'havien creat al polígon industrial, a la zona de contacte amb la ciutat i que acabà per convertir-se en el receptor de tots els equipaments de la zona, també de les escoles.

L'Ajuntament era conscient de la tasca que portava a terme en la creació de places escolars, que ni molt menys tenia l'aparença d'estar propera a finalitzar. Davant els canvis polítics que s'hi acostaven, l'Ajuntament volgué posar de manifest la seua intervenció en la creació de centres escolars a la ciutat. Acordà de dirigir-se al Ministeri d'Educació per manifestar-li que el nom de la institució local també havia de figurar en les plaques que es col·locaven a l'accés als centres, encara que fóra en últim lloc, després del nom de l'*Estado Español*, el del *Ministerio de Educación y Ciencia* i darrere del centre.

A la vista dels períodes electorals que portaria la democràcia, calia comptar amb espais on celebrar els mítings i actes públics. Foren els col·legis públics principalment els espais elegits per a tal finalitat. Aquest fet incrementà el paper i visibilitat del patrimoni escolar entre els ciutadans. La pràctica totalitat dels col·legis de la ciutat, així com els camps d'esport, foren posats a disposició dels partits polítics.⁶⁴

El 1977 s'aprovaren novament els projectes amb pressuposts actualitzats de les escoles municipals que presentaven alguns canvis.⁶⁵ Es mantenien les de Pere Joan Perpinyà, camí del Gat i vessant del Vinalopó i hi apareixien tres noves de major grandària que s'ubicarien a l'espai lliure del polígon industrial de Carrús, juntament on s'havia decidit instal·lar el col·legi 18 de Julio. Tan sols aquestes tres escoles veieren la llum poc després.

En la mateixa sessió a què ens hem referit en el paràgraf anterior es proposa la construcció de dos nous centres de setze unitats d'educació general bàsica i quatre de preescolar a la zona de Carrús, a la confluència del carrer Cruzada Española amb la prolongació del carrer Joaquín Martínez García. Aquests projectes foren subhastats i construïts poc després de la presa de possessió del nou ajuntament democràtic, el 19 d'abril de 1979.

En el tram final de la corporació franquista encara es contemplà la construcció de nous centres escolars i escoles. La Comissió d'Edu-



⁶³ AHME, acta municipal del 17-02-1977.

⁶⁴ AHME, acta municipal del 16-05-1977.

⁶⁵ AHME, acta municipal del 12-08-1977.



cació i Sanitat proposà dos centres de setze unitats, un s'ubicaria al sector 5é, a la vora de la carretera de Matola i l'altre a l'anomenat hort de l'Ege, ambdós encarregats a Serrano Bru.⁶⁶ El primer d'aquests projectes encara fou aprovat per la corporació franquista al març de 1979,⁶⁷ l'emplaçament definitiu del qual fou el carrer Manuel Alcaraz Mora (col·legi el Pla).

Pel que fa a les escoletes, al marge de les esmentades anteriorment, s'aprovà la contractació de huit projectes i quatre unitats de preescolar que s'ubicarien al sector 7é, al costat de l'avinguda del Ferrocarril, a les immediacions del Cementeri Vell.⁶⁸ En aquesta ocasió, i de manera extraordinària, els projectes foren encarregats a l'arquitecte José Gras Andrés.⁶⁹ Aquests formaven part d'un programa d'urgència promogut directament pel Ministeri i portats a terme mitjançant projectes estàndard i prefabricats (RAM, Reforma, Adequació i Millora) i amb tècnics designats també pel Ministeri. Resultat d'aquest programa són els col·legis Nit de l'Albà (al costat del Cementeri Vell) i el Festa d'Elx (al barri de Sant Crispí).

Vicente Quiles assistí al seu últim ple el 18 d'abril de 1979 sense que es produïra cap pronunciament extraordinari, tan sols donà les gràcies als funcionaris i col·laboradors. El dia següent la nova corporació presidida pel socialista Ramón Pastor sí que aprofità l'ocasió per pronunciar unes frases emotives relatives al moment històric que es vivia.

Una de les primeres actuacions que dugué a terme la nova corporació fou canviar les denominacions d'alguns dels últims col·legis construïts.⁷⁰ Els col·legis Generalísimo, General Muñoz Grandes, Carrero Blanco i 18 de Julio passaren a denominar-se Escoles Graduades, Baix Vinalopó, Alcúdia i Sant Crispí respectivament. Posteriorment, d'altres més canviaren de nom.

Fora d'aquest fet, l'activitat de la nova corporació es limità a continuar els procediments expropiatoris, les contractacions de les obres, els projectes modificats i les recepcions d'obra, etc. En la sessió del ple de gener de 1980 s'aprovà el projecte de setze unitats de Serrano Bru per a l'hort del Gat, que, finalment, acabaria construint-se al costat de la carretera de Santa Pola, al denominat hort de l'Ege amb el nom de Miguel Hernández.

En l'esmentat acte el regidor Torres Salvador feia repàs als projectes en marxa:⁷¹

en el Polígono de Los Palmerales se están construyendo 1.300 viviendas, más 240 proyectadas, lo que producirá una considerable concentración de población, que justifica la necesidad de este

⁶⁶ AHME, acta municipal del 20-06-1978.

⁶⁷ AHME, acta municipal del 29-03-1979.

⁶⁸ AHME, acta municipal del 21-07-1978.

⁶⁹ En conversa mantinguda amb José Gras Andrés el dia 10-09-2015 em confirmà que es tractava de projectes tipus que li encarregaven directament des del Ministeri d'Educació, a pesar que l'encàrrec el formalitzava l'Ajuntament. La seua comesa era la direcció d'obra. Em confirmà que a Elx en va fer alguns, sense poder-m'ho concretar, però que en dirigí bastants per tota la província.

⁷⁰ AHME, acta municipal del 28-04-1979.

⁷¹ AHME, acta municipal del 29-04-1980.

centro [es refereix al que s'aprova en aquella sessió a l'Hort del Gat]. Reconoce que la zona del cementerio también existe déficit, pero que el Ministerio construirá un colegio en este sector. Se refiere a otros, el de la carretera de Matola [es refereix a El Pla], pendiente de contratación; otro cerca del denominado Victor Pradera [possiblement es refereix al Miguel de Cervantes, però en aquell moment només era una idea]; y otro junto al Palacio de Justicia [del que no tenim referències].



Es dedueix de les seues paraules que, a pesar de la ingent tasca portada a terme en els últims trenta anys, la necessitat de places escolars seguia sent un problema urgent a la ciutat en aquells moments. Mentre que a Espanya, a mitjan dècada, en termes generals, ja es podia garantir una plaça escolar per a cada xiquet, el problema a Elx encara tardà uns anys a resoldre's. S'ha de tindre en compte que durant la dècada la taxa de creixement de la població fou del 33,20% mentre que la de la província d'Alacant fou del 24,5% i la d'Espanya del 10,19%.⁷² Aquests creixements sols s'expliquen pels fluxos migratoris, cosa que suposa que majoritàriament es compon de famílies joves amb fills. En una de les mocions presentades anys abans per Vicente Quiles, en justificar la necessitat d'escoletes, afirmava que a l'agost de 1976 la mà d'obra femenina a la població superava els 16.000 llocs de treball, el que representava el 30% de la població activa.⁷³

El pla de construccions escolars que es derivà dels Pactes de la Moncloa al final de la dècada permeté la creació contínua de llocs escolars fins que finalment s'abastí un equilibri a la ciutat, tot i que la falta de places preescolars quedà com a endèmica fins als nostres dies. La marxa de Vicente Quiles suposà la pèrdua de protagonisme municipal en la creació de col·legis. Antonio Serrano Bru seguí dissenyant nombrosos col·legis al llarg de la seua carrera professional, però es perdé el fil conductor que la seua obra escolar i la del seu pare, Serrano Peral, havien deixat a la ciutat durant dècades.

El resum de tots els col·legis públics construïts o promoguts a Elx en el període comprés entre el 1970 i 1979 es troba en el quadre adjunt. Llevat de dos col·legis (Nit de l'Albà i Festa d'Elx), tots foren promoguts per l'Ajuntament en virtut del conveni que mantenia amb el Ministeri d'Educació o amb el Ministeri de Treball i el de Governació en el cas de les escoletes. En aquell període, a més a més, es construí l'Institut d'Ensenyament Mitjà de Carrús i l'Institut de Formació Professional La Torreta, ambdós promoguts directament pel Ministeri d'Educació. Finalment, el Ministeri de Treball promogué de manera directa dues escoletes més: Aitana i Alborada.

⁷² SEVILLA JIMÉNEZ, M., *op. cit.*, p. 84.

⁷³ AHME, acta municipal del 26/08/76.



Any	Denominació inicial	Unitats	Denominació actual	Adreça
1969	Colegio experimental J. A. Primo de Rivera	32	El Palmerar	Hort de la Coronela C. Avet s/n
1971	Colegio Nacional Mixto Muñoz Grandes	24 + 6	Baix Vinalopó	C. Dr. Caro
1972	Colegio Nacional Mixto La Marina	8 + 2	La Marina	C. del Col·legi, s/n
1972	Colegio Nacional Mixto de Torrellano Alto	8 + 2	La Pau	C. La Pau s/n
1972	Colegio Nacional Mixto de Torrellano Alto	8 + 2	Antonio Machado	C. Sant Ferran, 2
1972	Colegio Nacional Mixto de Las Bayas	8 + 2	Mestre Narciso Merino	C. L' Escola, 8
1972	Colegio Nacional Mixto de La Hoya	8 + 2	San Antonio	C. Els Mira, 39
1972	Colegio Nacional Mixto del Altet	8 + 2	Rodolfo Tomás Samoer	Avinguda Ciutat Esportiva, s/n
1974	Colegio Nacional Mixto Carrero Blanco	16 + 2	Alcúdia	C. Pere Joan Perpinyà, 83
1974	Colegio Nacional Mixto Luis Chorro	16 + 4	CE Especial Tamarit	C. Mangraner
1974	Colegio Nacional Mixto 18 de Julio*	16 + 4	Sant Crispí	Barri Sant Crispí
1975	Colegio Nacional Mixto Ruiz de Alda	32	Candalix	C. Mare de Déu de la Cabeza s/n
1977	Guarderia D. Honorio Pereda		D. Honorio Pereda	C. Sax, 5
1977	Guarderia D. Crispín		D. Crispín	C. Sax, 9
1977	Guarderia D. Julio		D. Julio	C. Sax, 1
1977	Colegio Nacional Mixto (levante)	16 + 2	Julio M. López Orozco	Av. de les Corts Valencianes
1977	Colegio Nacional Mixto (poniente)	16 + 2	Blasco Ibáñez	Av. de les Corts Valencianes
1978	Colegio Nacional Mixto Festa d'Elig**	16 + 4	Festa d'Elx	C. Mestre Melcior Botella, s/n
1978	Colegio Nacional Nit de L'Albà***	24 + 6	Nit de l'Albà	Av. de la Llibertat, 150
1979	Colegio Nacional Mixto El Pla	16 + 6	El Pla	C. Manuel Alcaráz Mora, s/n
>1979	Colegio Nacional Mixto Sanchis Guarner	16 + 4	Sanchis Guarner	C. Enrique Piré García
>1979	Colegio Nacional Mixto Miguel Hernández	16 + 4	Miguel Hernández	Av. de Santa Pola
>1979	Colegio Nacional Mixto Miguel de Cervantes	16 + 4	Miguel de Cervantes	Av. de la Universitat

* El 18 de Julio no existeix en l'actualitat

** El Festa d'Elx ara són instal·lacions municipals

*** El Nit de l'Albà en l'actualitat són dependències de l'IES Nit de l'Albà

Taula 5. Resum de tots els col·legis públics construïts o promoguts en la ciutat en el període comprès entre el 1970 i 1979.

BIBLIOGRAFÍA

DÍAZ BOIX, Vicente Miguel *et al.* (coord.), *La escuela en Elche. Una mirada histórica al mundo de la enseñanza*, CAM, Elx, 2000.

Boletín de Información Municipal, 1969, Ajuntament d'Elx, Elx, 1969.

FRANCÉS, A., «Distribución del tiempo, trabajo y agrupamiento en un centro de EGB organizado en grandes ciclos», *Vida Escolar*, 143-144 (1972).

GARCÍA, F., *Nueva Guía General de Elche*, Elx, 1946.

IRLES PARREÑO, Ricardo, «Arquitectura escolar de enseñanza primaria en Elche: 1939-1969», en *Apuntes en torno a la arquitectura*, Departament d'Expressió Gràfica i Cartografia de la Universitat d'Alacant, Alacant, 2012.

— *Arquitectura escolar en Elche: 1939-1979*, tesi doctoral inèdita, Universitat Politècnica de València, València, 2016.

JAÉN I URBAN, Gaspar, *Formació de la Moderna Ciutat d'Elx: 1740-1962, del Pont i Raval de Santa Teresa al Pla General d'Ordenació Urbana*, tesi doctoral inèdita, Universitat Politècnica de València, València, 1990.

LORENZO VICENTE, Juan Antonio, *La Enseñanza Media en la España Franquista*, Editorial Complutense, Madrid, 2003.

ORTS SERRANO, Juan, *Memoria de la Actuación Municipal. Elche 1970*, Ajuntament d'Elx, Elx, 1971.

SEVILLA JIMÉNEZ, Martín, *Crecimiento y Urbanización. Elche 1960-1980*, Universitat d'Alacant - Ajuntament d'Elx, Elx, 1985.

SOLER SELVA, Vicent F., *Institut Nacional de Segona Ensenyança (1931-1936)*, Institut de Cultura «Juan Gil- Albert», Alacant, 2012.

— *Institut Laboral i Tècnic d'Elx (1955-1975)*, Institut d'Estudis Comarcals del Baix Vinalopó, Elx, 2015.

VALIENTE GÁLVEZ, Mariano, *Memoria sobre la gestión del Ayuntamiento de Elche de 1948*, Ajuntament d'Elx, Elx, 1949.



ANNEX

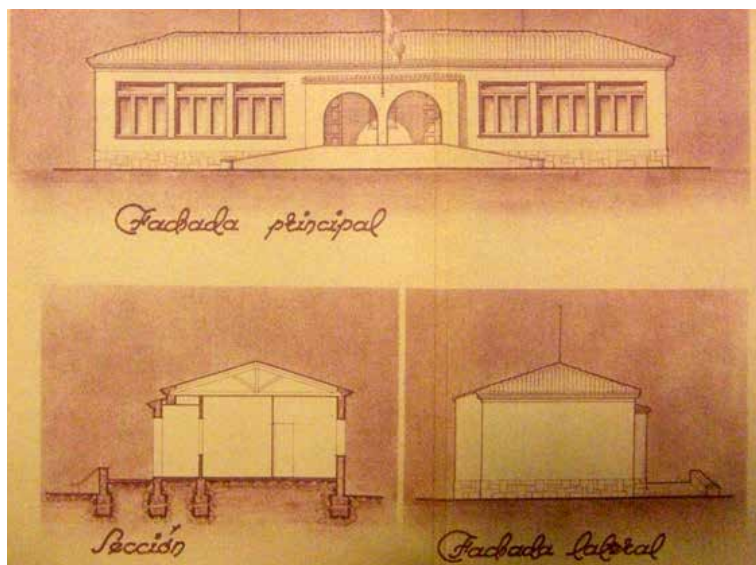


Fig. 1. Plànol de cimentació i coberta i plànol de planta. Plànol d'alçat amb seccions de l'escola del projecte d'una escola mixta de dos seccions i dos habitatges per a mestres a Matola (A. Serrano Peral, 1951).



Fig. 2. Plànol del nucli urbà amb la localització dels grups escolars, 1970.

Fig. 3. Plànol del terme municipal amb la localització de les escoles unitàries i grups escolars per pedanies, 1970.

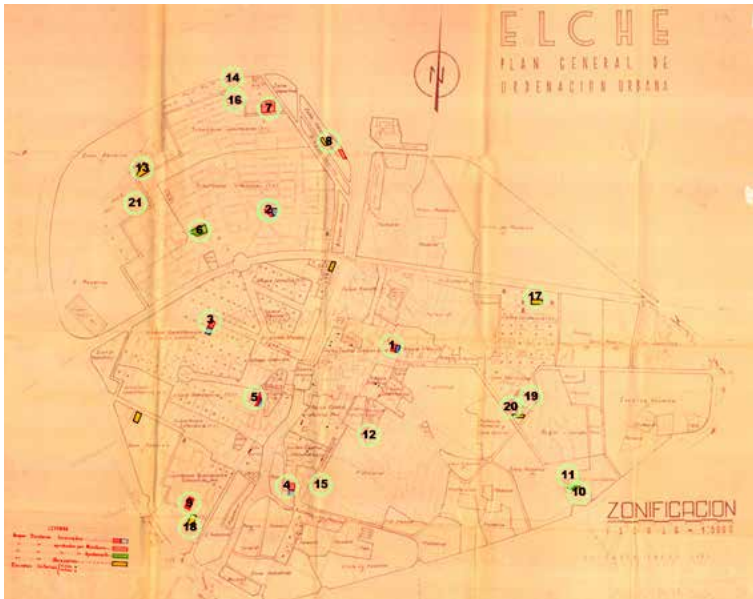


Fig. 4. Detalls de la localització de les escoles. Hort de Caro (1), Ramiro Ledesma (2), Verge de l'Assumpció (3), Portes Tafalles (4), Generalísimo (5), Donoso Cortés (6), Menéndez Pelayo (7), Ramiro de Maeztu (8), Vázquez de Mella (9), Rei en Jaume (10), Rei Carlos III (11), Hispanitat (12), Onésimo Redondo (13), Eugeni d'Ors (14), Reis Catòlics (15), Jaime Balmes (16), Víctor Pradera (17), Lluís Vives (18), San Fernando (19), San José de Calasanz (20) Aparici Guijarro (21). En la part de llevant és habitual la coincidència entre zona escolar i El Palmerar. L'ordre es correspon amb la seqüència d'aprovació dels projectes.



Fig. 5. Plànol de parcel·la del Centre Commemoratiu l'Assumpció a la trama de l'eixample.

Fig. 6. Vista aèria de la ciutat amb el Col·legi l'Assumpció al centre, primera meitat de la dècada dels seixanta.



Fig. 7. Vista aèria d'Elx amb el grup escolar Ramiro Ledesma (plaça de Barcelona), primera meitat de la dècada dels seixanta.

Fig. 8. Vista aèria d'Elx amb els grups escolar Ramiro Ledesma (plaça de Barcelona) i Donoso Cortés (plaça de Madrid), vol de 1974.



Fig. 9. Vista aèria del centre de la ciutat el 1960. En l'angle inferior dret, el Col·legi Ferrández Cruz en construcció.



Fig. 10. Vista aèria de la seu provisional de l'INEM l'Assumpció.



Fig. 11. Plànol d'usos del Pla General de 1973 amb detall dels col·legis i escoles construïts i programats durant la dècada dels setanta: (1) José Antonio Primo de Rivera, (2) General Muñoz Grandes, (9) Carrero Blanco, (10) Luis Chorro, (11) 18 de Julio, (12) Ruiz de Alda, (13) D. Honorio, (14) D. Crispín, (15), D. Julio, (16) Julio M. López Orozco, (17) Blasco Ibáñez, (18) Festa d'Elx, (19) Nit de l'Albà, (20) El Pla, (21) Sanchis Guarner, (22) Miguel Hernández, (23) Miguel de Cervantes. Els números del (3) al (8), tots dos inclosos, es corresponen amb els edificis en les pedanies.



Fig. 12. Vista aèria de 1974 del Col·legi Carrero Blanco.

Fig. 13. Vista aèria de les escoles infantils D. Honorio, D. Julio, i col·legis Festa d'Elx i 18 de Julio. El primer en el límit del nucli urbà, però en contacte amb la trama i els altres la perifèria encara sense urbanitzar, desconnectats de la ciutat.

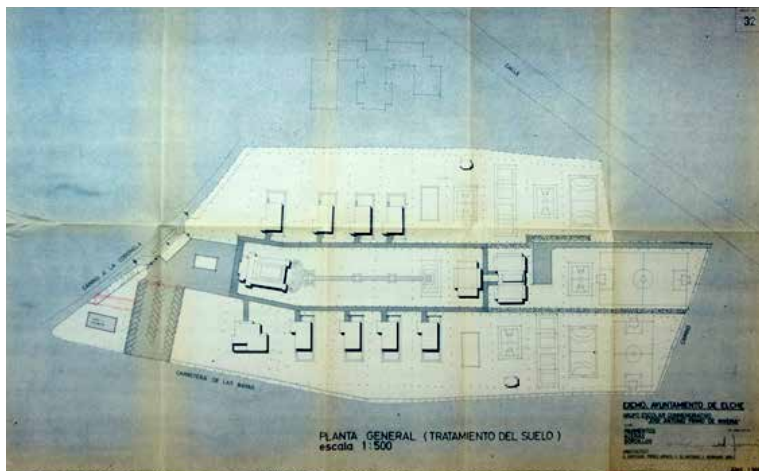


Fig. 14. Planta general: paviments, sòl i voreres, 1969.