

# La Cova de la Pastora (Alcoi, Alacant): anàlisi de la materialitat i el paisatge d'un espai ritual ibèric

SONIA MACHAUSE LÓPEZ\*; IVÁN AMORÓS LÓPEZ\*\*; IGNASI GRAU MIRA\*\*\*

*S'aborda l'estudi del registre material d'època protohistòrica recuperat a la Cova de la Pastora (Alcoi, Alacant) i s'hi realitza la seva inserció en el marc territorial. Ens situem davant d'un ús ritual de la cova desenvolupat especialment entre finals del s. V i el s. IV a.C. La Cova de la Pastora seria un espai ritual amb relació amb límits territorials i amb els camins del territori ibèric de la Canal, presidit pel Puig d'Alcoi. En la importància ritual degué ser rellevant l'ús funerari de la cavitat mil·lennis abans de ser emprada pels ibers.*

*Paraules clau: Protohistòria; ritual; cova santuari; ceràmica ibèrica; territori; ancestres.*

*Se aborda el estudio del registro material de época protohistórica recuperado en la Cova de la Pastora (Alcoi, Alicante) y se realiza su inserción en el marco territorial. Nos situamos ante un uso ritual de la cueva desarrollado especialmente entre finales del s. V y el s. IV a.C. La Cova de la Pastora sería un espacio ritual con relación a límites territoriales y con los caminos del territorio ibérico de la Canal, presidido por El Puig de Alcoi. En la importancia ritual debió ser relevante el uso funerario de la cavidad milenios antes de ser empleada por los iberos.*

*Palabras clave: Protohistoria; ritual; cueva santuario; cerámica ibérica; territorio; ancestros.*

**La Cova de la Pastora cave (Alcoy, Alicante): materiality and landscape analysis of an Iberian Iron Age ritual space**

*This article focuses on the study of the archaeological record from the cave La Cova de la Pastora (Alcoy, Alicante) and its insertion into the territorial framework. The main results point to a ritual use of the cave particularly developed between the end of the 5th and the 4th century BC. La Cova de la Pastora cave would be a ritual space in relation to the territorial limits and the pathways of the Iberian territory of the Canal, dominated by El Puig of Alcoi. Its funerary use during the Late Prehistoric period, some thousand years before, must have been relevant to the ritual use of the cave by the Iberians.*

*Key words: Iberian Iron Age; ritual; Cave sanctuary; Iberian ceramics; territory; Ancestors.*

## 1. INTRODUCCIÓ<sup>1</sup>

### 1.1. La Cova de la Pastora: localització i estudis previs

La Cova de la Pastora, també anomenada Cova dels Francesos, es troba emplaçada a uns 860 msnm a la Partida del Regadiu, dins del terme actual d'Alcoi, i al sud de la unitat geogràfica que articulada per la conca del riu d'Alcoi o Serpis, constitueix les actuals comarques de l'Alcoià i el Comtat (fig.1). El seu nom principal, deriva del Mas de la Pastora, localitzat prop del cim d'un turó situat entre els Plans i el Barranc de les Florències (Alcácer, 1945; Ballester, 1945; 1949) (fig. 2).

La cavitat consta d'una sala simple, a la qual s'accedeix a partir d'una boca de 3 m d'ample per 2 m d'alt aproxima-

dament, orientada cap a l'est (fig. 3)<sup>2</sup>. L'interior, de 13x5 m i una alçària màxima actual de 3 m, es trobava quasi completament reblit quan s'hi van realitzar les primeres intervencions (García Puchol i McClure, 2008a; 2010).

La cova i l'espai circumdant han sigut objecte de diverses intervencions, en tres moments diferents. La seua descoberta es va produir en 1934 per V. Pascual, agregat al Servei d'Investigació Prehistòrica (SIP) i propietari del terreny on se situava la cova, el qual hi va dur a terme un sondeig l'any 1940. Aquesta primera intervenció es va centrar en la part nord, on es concentraven la majoria de materials (Pascual, 1940; Ballester, 1945; 1949). Cinc anys més tard, el SIP va sol·licitar un permís per a continuar la intervenció, la qual va ser codirigida per J. Alcácer i V. Pascual. Aquesta es va centrar en la part sud, on el volum de materials va ser molt més reduït que el de la intervenció prèvia. Per qüestions alienes al SIP, el sondeig es va paraitzar temporalment, per a ser clausurat l'any 1950 (Alcácer i Pascual, 1945-50; Aura, 2000: 52-55; García-Puchol i McClure, 2010) (fig. 4).

Finalment, en 2008, O. García-Puchol (Universitat de València) i S. B. McClure (Pennsylvania State University), van començar un projecte internacional<sup>3</sup> amb l'objectiu general d'analitzar, a través de l'exemple de Pastora, l'emergent

\* Departament de Prehistòria, Arqueologia i Història Antiga, Universitat de València.

sonia.machause@uv.es

\*\* Servei d'Investigació Prehistòrica, Museu de Prehistòria de València

ivan.amoros@ua.es

\*\*\* Àrea d'Arqueologia i INAPH, Universitat d'Alacant.

ignacio.grau@ua.es

Recibido: 22-2-2017. Aceptado: 10-4-2017.

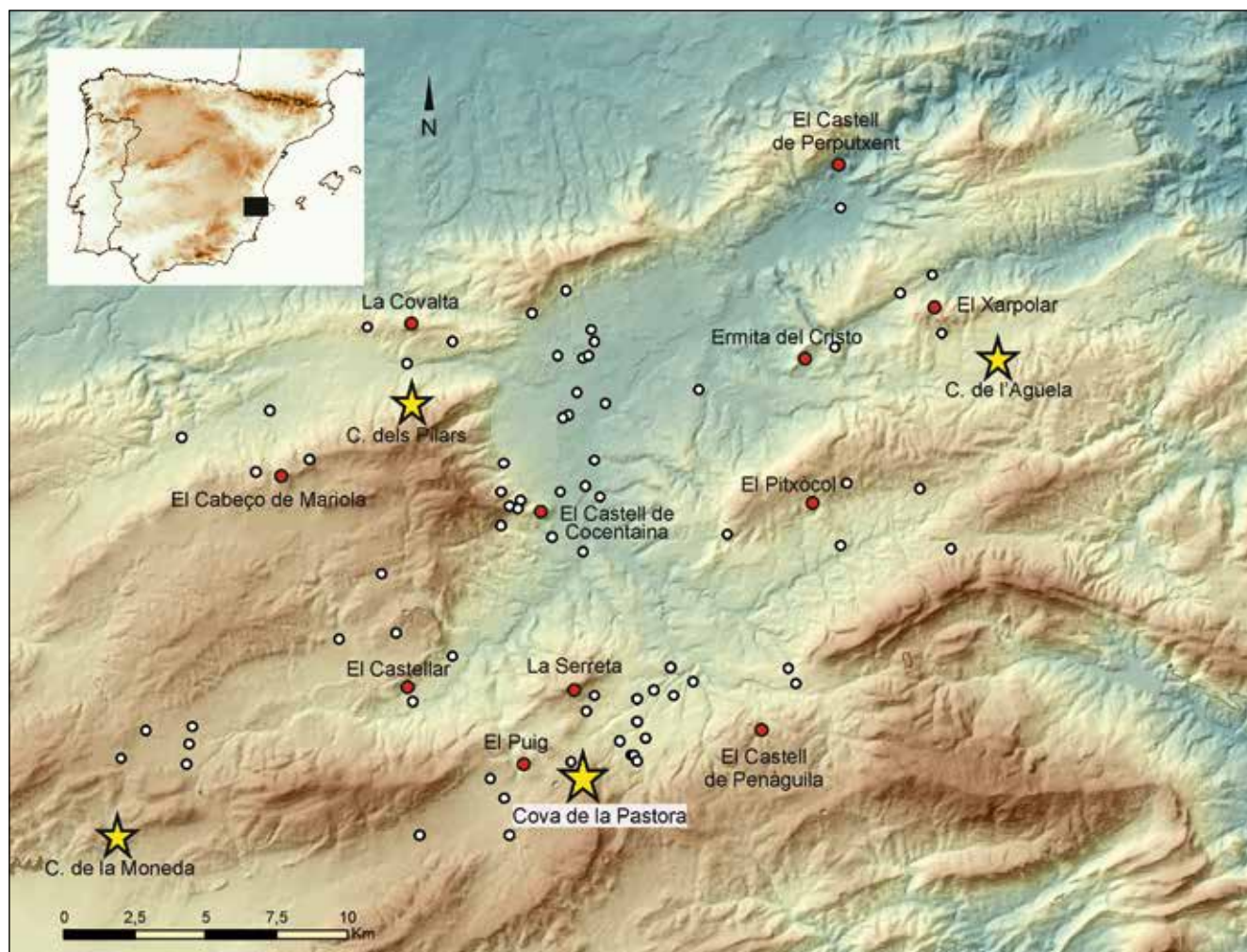


Figura 1. Mapa de localització de La Pastora, en el marc del poblament ibèric i les coves rituals de les comarques de l'Alcoià i el Comtat.

gència de les jerarquies socials en el Calcolític i els costums funeraris durant aquest període (García-Puchol i McClure, 2008b). El projecte es va centrar, tant en la revisió dels diaris i materials antics, com en la realització de dues noves campanyes d'excavació i estudi dels materials. La primera campanya, desenvolupada a la primavera de 2008, es va centrar en la neteja i l'escaneig làser de la cavitat, que va permetre obtenir-ne una imatge 3D de gran qualitat, sobre la qual s'han recreat virtualment alguns dels aspectes referits a l'estratigrafia assenyalada en els diaris d'excavació antics (García-Puchol *et alii.*, 2013) (fig. 5). En la segona campanya, duta a terme a l'estiu de 2008, es van realitzar 6 sondejos: 4 en l'antiga escombrera (sondeig 1-4), un en l'entrada de la cavitat (sondeig 5) i un a l'interior (sondeig 6). Aquestes intervencions han demostrat que es va produir una selecció de materials durant les excavacions antigues, deixant de banda la ceràmica, les restes humanes postcranials, les restes de fauna i d'altres materials biòtics (García-Puchol i McClure, 2008a; 2010; García-Puchol *et alii.*, 2012). La relectura de les excavacions antigues amb les noves tecnologies, les anàlisis arqueomètriques, l'anàlisi de paleodietà

i les noves datacions dels materials antics, han donat interessants resultats amb els quals podem comprendre millor la seqüència de la cova. Aquesta va ser utilitzada com a espai funerari en tres moments diferents: Neolític Final, Calcolític i Bronze (García-Puchol i McClure, 2008; García-Puchol i McClure, 2010; McClure *et alii.*, 2010 i 2011; García-Puchol *et alii.*, 2013).

Encara que la Cova de la Pastora és coneguda principalment pel seu ús sepulcral des del Neolític final fins a l'Edat del Bronze, aquest espai ha sigut freqüentat des de mitjan del IV mil·lenni a.C. fins l'època moderna. Des de la seua primera publicació en 1945 per I. Ballester, els estudis s'han centrat, per una banda, en les restes humanes de vora 59 individus, dels quals 5 presenten trepanacions (Rincón de Arellano i Fenollosa, 1949; Riquet, 1953; Fusté, 1957; Campillo, 1976; 2007; 2011; Soler, 2002; Fregeiro, 2006; Roca de Togores i Soler, 2010; McClure *et alii.*, 2010 i 2011); i, per altra banda, en la riquesa quantitativa i qualitativa dels aixovars associats: ídols oculats (Ballester, 1945; Pascual Benito, 1998; Almagro, 1973), materials metal·lúrgics (Simon, 1998), i d'altres objectes singulars com





Figura 2. Localització de la Cova de la Pastora.

les artesanies lítiques tallades, ceràmiques, indústria òssia o elements d'adorn sobre matèries primeres diverses (Pericot, 1951; Llobregat, 1962; Bernabeu, 1979; Orozco, 2000; García-Puchol *et alii.*, 2012).

La presència de materials de moments posteriors s'ementa en algunes de les publicacions sobre la cova, però poques vegades es planteja el seu significat (Ballester, 1949; Trelis i Vicens, 1986; Pascual Benito, 1998: 16; García-Puchol i McClure, 2010). En el cas dels materials d'època ibèrica, s'han proposat dues opcions: que fóra un lloc d'hàbitat no permanent o refugi (Ballester, 1949: 41; Gil-Mascarell, 1975: 297; Martí Bonafé i Mata, 1992; Grau Mira, 2002: 336; Moneo, 2003: 129) o bé que fóra un espai utilitzat per a activitats rituals (González-Alcalde, 1993; 2002: 236; 2002-2003: 71; 2005a: fig. 6; Moneo, 2003: 129). En tot cas, si es tractara d'un espai ritual, el volum i l'heterogeneïtat dels materials coneguts, no evidenciarà una freqüentació excessivament intensa. No obstant això, s'ha plantejat una possible utilització ritual de l'espai, relacionada amb l'ús funerari que va tenir durant l'Eneolític i el Bronze (Grau i Amorós, 2013: 189).

Tot i això, cap d'aquestes interpretacions no es basen en la revisió directa del conjunt de materials protohistòrics. És per això que presentem ací l'estudi dels materials de cronologia ibèrica, per a poder aprofundir en la comprensió de la Cova de la Pastora més enllà de la seua ocupació prehistòrica.

## 1.2. Historiografia sobre materials ibèrics en coves

La presència de materials d'època ibèrica en coves ha despertat, amb freqüència, un cert interès en l'àmbit de la recerca des del s. XIX i inicis del XX. Aquestes primeres aproximacions estaven relacionades amb disciplines com la geologia o l'espeleologia, on l'objectiu principal era la simple catalogació de les cavitats. Per això, no disposem d'estudis detallats ni d'interpretacions significatives sobre aquest tipus de jaciments a principis del s. XX. No obstant això, és en aquesta primera etapa quan s'encunya el terme *cova-santuari* per a fer referència a aquest tipus d'espais, denominació que tindrà un llarg recorregut en la historiografia (Gómez Serrano, 1931).

Sens dubte, però, el punt d'inflexió en aquest tipus d'estudis es produirà a mitjan anys setenta amb el treball de M.

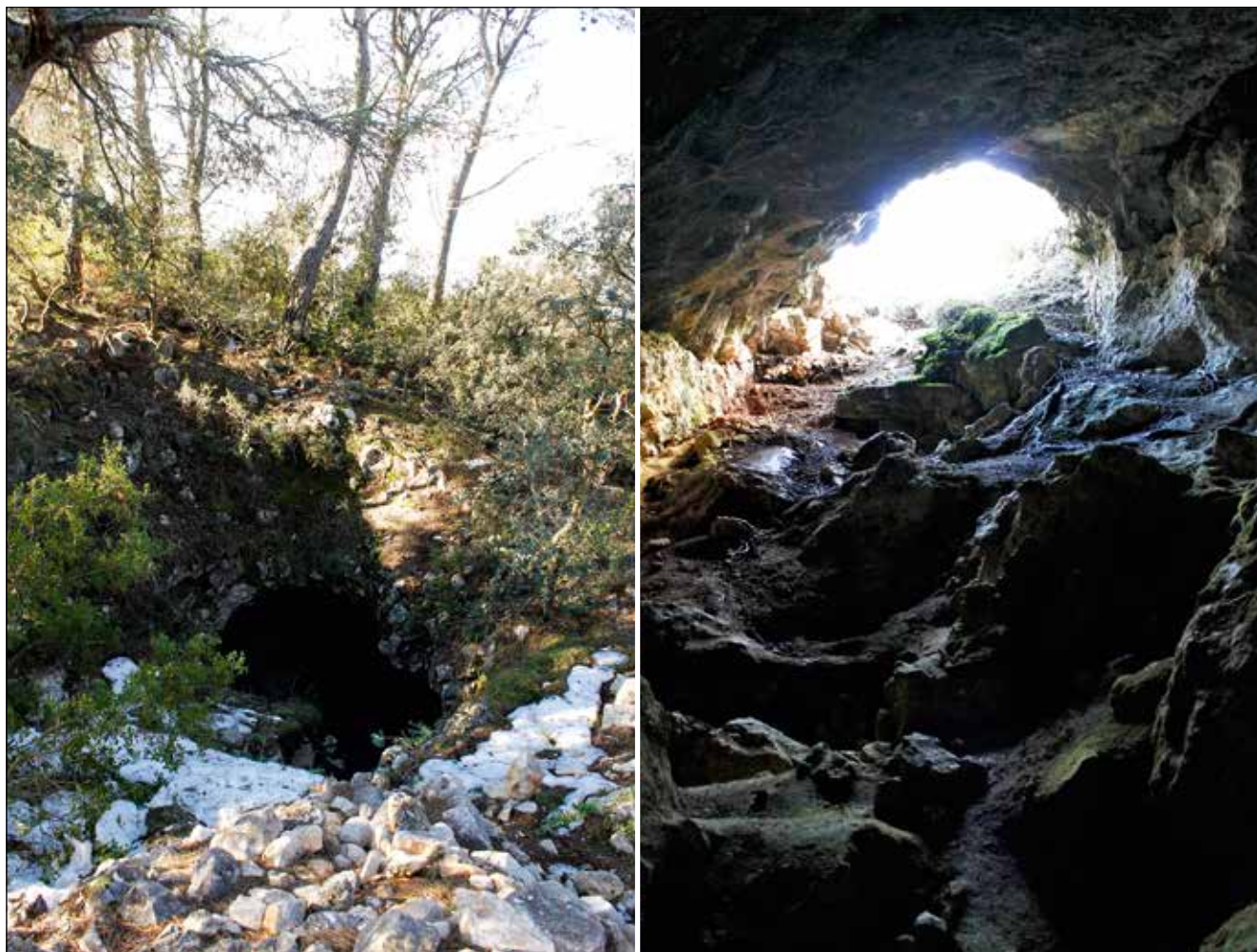


Figura 3. Vista de la boca d'entrada a la cavitat des de l'exterior i des de l'interior.

Tarradell *Cuevas sagradas o cuevas santuario: un aspecto poco valorado de la religión ibérica* (1974) i, molt especialment, l'estudi de M. Gil-Mascarell *Sobre las cuevas ibéricas del País Valenciano. Materiales y problemas*, publicat l'any 1975, que encara avui en dia és una de les obres de referència per a l'estudi d'aquest tipus de cavitats. Una de les principals aportacions d'aquest treball va ser l'establiment d'una distinció entre coves-santuari i coves-refugi, classificació i terminologia que continua encara vigent. Per altra banda, s'indica la importància de la presència de vasos calzeformes a les cavitats amb connotacions sàcres, que, a més, tractarà de posar en relació amb el territori i amb els assentaments de l'entorn.

Més endavant, en els anys noranta, cal destacar la proliferació d'algunes publicacions de caràcter monogràfic, en l'àmbit valencià, sobre coves com les del Puntal del Horno Ciego II a Villargordo del Cabriel (Martí Bonafé, 1990), la Cueva Merinel a Bugarra (Martínez Perona, 1992), la Cova de la Moneda a Ibi (Cerdà, 1996: 199-202), o la Cova dels Pilars a Agres (Grau Mira, 1996), les dues últimes situades en la nostra àrea d'estudi. Aquest tipus de treballs, ens permeten

anar caracteritzant el repertori material present en els espais d'aquest tipus. També en els anys noranta, trobem alguns treballs de caràcter més global de la mà de J. González-Alcalde com són *Las cuevas santuario ibéricas en el País Valenciano: un ensayo de interpretación* (1993) o la seua tesi doctoral titulada *Las cuevas santuario y su incidencia en el contexto social del mundo ibérico* (2002), on du a terme una síntesi de les evidències conegudes fins al moment i, a més, es planteja una possible relació entre aquest tipus d'espais i els rituals iniciàtics. D'aquesta tesi deriven les nombroses publicacions de catàlegs dedicats a àrees geogràfiques actuals, com ara Catalunya (González-Alcalde 2006), València i Castelló (González-Alcalde 2002-2003a), Alacant (González-Alcalde 2002-2003b) o Múrcia (González-Alcalde 2005b).

En els últims anys ha reviscolat l'interès per aquests espais ritualitzats, però des de noves perspectives, atenent a l'anàlisi detallada dels contextos, la relació amb el paisatge o l'existència de variacions en les pràctiques rituals. Al territori valencià, cal destacar alguns estudis de caràcter interdisciplinari com el de la Cueva del Sapo (Xiva) (Machause *et alii.*, 2014) o la introducció d'una perspectiva des de l'Ar-



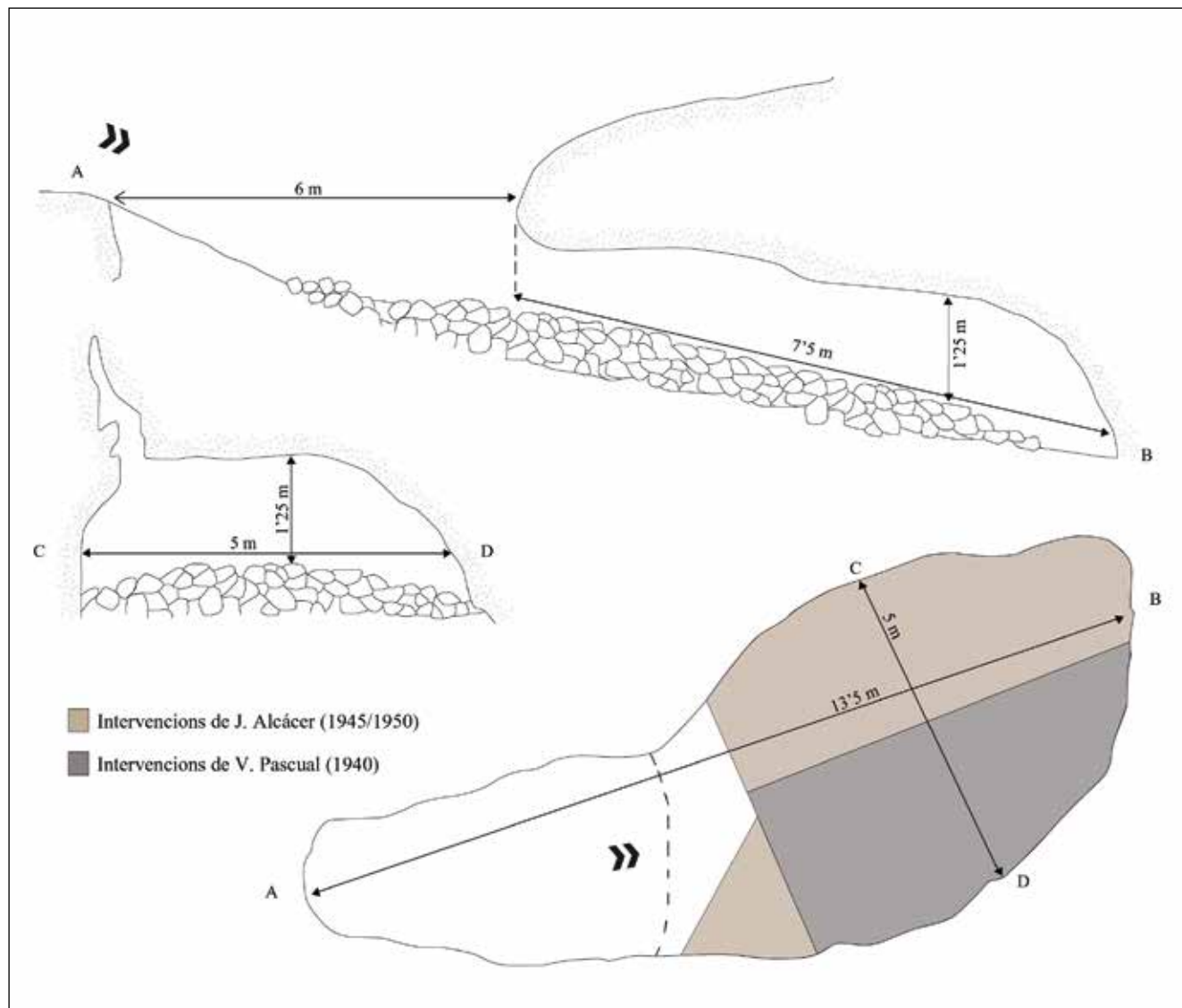


Figura 4. Planta i secció de la cova, a partir dels diaris d'excavació (Pascual, 1940; Alcàcer i Pascual, 1945-50).

queologia del Paisatge en l'estudi sobre la Cova dels Pilars (Agres) (Grau i Olmos, 2005) o la Cova de l'Agüela (Vall d'Alcalà) (Amorós, 2012). Finalment, per a l'àrea central de la Contestània concretament, territori en el qual es devia situar la Cova de la Pastora, hem proposat la relació de les coves-santuari amb la delimitació simbòlica dels territoris polítics dels diversos *oppida*, així com la seua vinculació a espais liminars, on es portarien a cap pràctiques rituals relacionades amb la iniciació (Grau i Amorós, 2013).

## 2. ESTUDI DEL REPERTORI MATERIAL

En el següent apartat realitzarem un estudi crític i detallat del repertori material corresponent al període ibèric de la Cova de la Pastora, conformat principalment per elements ceràmics, la majoria d'origen local, encara que trobem tam-

bé algunes importacions. Tot i que l'adscripció cronològica dels objectes metàl·lics resulta més complicada, inclourem una descripció dels que podem pensar que poden formar part del conjunt de l'Edat del Ferro. L'objectiu d'aquesta anàlisi serà l'establiment d'una cronologia que siga el més precisa possible, per tal de valorar la importància i funcionalitat de la cova durant el període ibèric.

El conjunt de materials que hem inclòs en el nostre estudi es troba dispers, com ja hem vist anteriorment, en dues col·leccions. La major part la trobem depositada al Museu de Prehistòria de València i té el seu origen en les intervencions dels anys 1940-50, mentre que el conjunt menys nombrós, que es troba a la Universitat de València, correspon a la campanya duta a terme l'any 2008. No obstant això, estudiarem tots els materials corresponents a l'època ibèrica de manera conjunta.

Abans de començar amb el nostre estudi, cal senyalar que l'ús de la cova no es limita, com ja sabem, únicament a

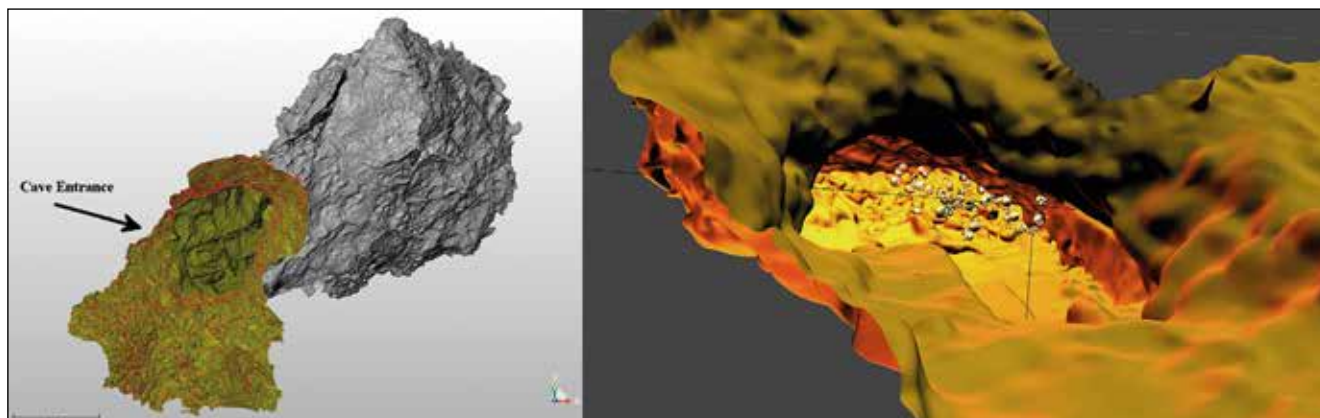


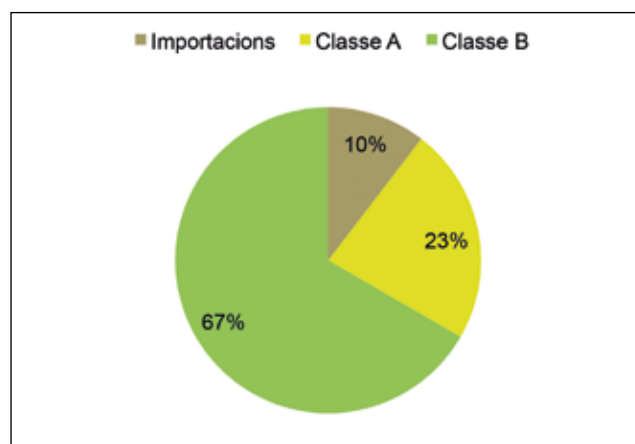
Figura 5. Recreació 3D de la morfologia de la cova (a partir García-Puchol et alii. 2013: figs. 3 i 6).

època protohistòrica, de fet es coneguda principalment per la seua utilització com a cova sepulcral des del Neolític final fins a l'Edat del Bronze. Aquests materials més antics no seran objecte del nostre estudi i, per això, remetem als lectors interessats a la bibliografia esmentada en l'apartat introductor. Per altra banda, també hem documentat alguns materials corresponents a moments posteriors a la freqüentació d'època ibèrica, com les ceràmiques romanes, medievals i modernes, fruit de l'ús que tradicionalment s'ha fet d'aquestes coves com a refugi o corral al llarg de tota la història.

En aquest estudi, hem analitzat un total de 723 fragments (659 procedents de les intervencions antigues i 64 de la intervenció de 2008), identificant un NMI total de 48 (43 de les intervencions antigues i 5 de les de 2008) (Quadre 1). Encara que la major part del registre està protagonitzat per les ceràmiques ibèriques (NMI 43; 90%), també documentem 5 recipients importats (10%) (Gràfica 1).

CLASSE	TIPUS	TIPOLOGIA	N.M.I.	%
Importacions	Àmfora fenícia	R1/ T.10.1.1.1 o T.10.1.2.1	4	8,3
	Àtica	L. 22	1	2,1
Ceràmica ibèrica	Àmfora	A.I.1	1	2,1
	Tinalla	A.I.2	1	2,1
	Copa	A.III.6	1	2,1
	Plat	A.III.8.1	2	4,2
	Pàtera	A.III.8.2	1	2,1
	Diversos	A	5	10,3
	Olla	B.1	32	66,7
TOTAL			48	

Quadre 1. Resum de les ceràmiques protohistòriques recuperades a La Pastora.



Gràfica 1. Distribució proporcional de les ceràmiques protohistòriques recuperades a La Pastora.

## 2.1. Ceràmica d'importació

### Àmfors

Dins del nostre repertori trobem un conjunt relativament nombrós d'àmfors de procedència fenícia que corresponen a les primeres freqüentacions de la cova en època protohistòrica. Es tracta concretament de 4 individus i diversos fragments informes d'àmfors del tipus R1 o Ramon T.10.1.1.1 o T.10.1.2.1 produïdes en les factories fenícies del sud i sud-est de la Península Ibèrica amb una cronologia dels segles VII i VI a.C. (fig. 6, 1-2). Aquests contenidors es relacionen normalment amb el transport del vi i són un element comú als assentaments del Ferro Antic de la zona. Les trobem tant en nuclis d'altura com en els plans, com per exemple La Covalta (Pla i Bonet, 1991), La Penya Banyà, Mas de Moltó, Mas de Cantó, La Condomina, Mas del Pla, Bancals de Satorre, VA-30, El Barranc del Sofre, AC-91 i AC-90, L'Altet del Vell, El Carrascalet, Les Puntes, AC-110, AC-101, La Comuna-Reial Franc, la Capella, Samperius (Martí i Mata, 1992), El Xarpolar, El Pitxòcol, Els Ametllers, El Xocolatero, La Serreta (Grau, 2002: 122), Alqueria de Benifloret (Acosta et alii., 2010), el Puig (Grau i Segura, 2013) i l'Alt

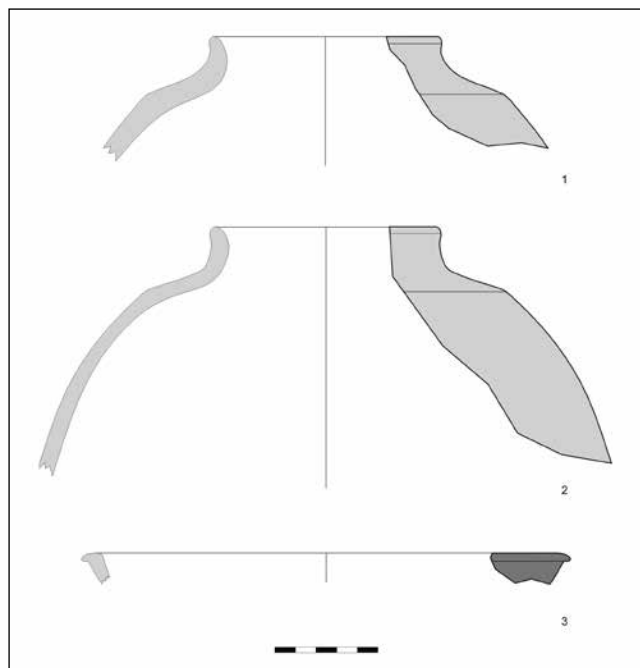


Figura 6. Importacions presents a la cova. 1 i 2: àmfors fenícies; 3: bol àtic.

del Punxó (Espí *et alii.*, 2009). Així mateix, cal destacar la seua presència en una cova-santuari com es la Cova dels Pilars d'Agres, amb un exemplar recuperat (Grau, 1996).

#### *Ceràmica àtica*

En aquest tipus de ceràmica trobem un exemplar de bol del tipus *outturned rim* (Sparkes i Talcott, 1970) o forma L-22 amb una cronologia entre el 500 i el 300 a.C. (fig. 6, 3). Aquest tipus de bol, que devia tenir una funcionalitat tant per al consum de líquids com d'aliments sòlids, és prou comú als assentaments de l'àrea central de la Contestània, on els trobem al Puig, la Covalta, la Serreta, Castell de Penàguila, Castell de Cocentaina o l'Alt del Punxó, així com a la cova-santuari dels Pilars (García i Grau, 1997).

## 2.2. Ceràmica ibèrica

Aquest tipus de ceràmica és la més abundant dins del conjunt i guarda nombroses similituds amb els repertoris que trobem en qualsevol assentament de la nostra àrea d'estudi. Hem agrupat i catalogat aquests objectes basant-nos en criteris funcionals i seguint la tipologia que van establir C. Mata i H. Bonet (1992), per la qual cosa parlarem de ceràmica de transport i emmagatzematge, vaixel·la de taula i ceràmica de cuina.

#### *Transport i emmagatzematge*

Dins d'aquest primer grup caldria incloure un individu almenys d'àmfora ibèrica del tipus A.I.1, encara que hem documentat nombrosos fragments informes que podrien correspondre a aquest tipus de contenidor. Es tracta d'una forma amb una presència molt freqüent en els assentaments



Figura 7. Alguns exemples amb decoració pintada recuperats a la Cova de la Pastora.

de la zona i amb una cronologia que comprèn la pràctica totalitat de l'època ibèrica, sense poder concretar-ne més la cronologia en tractar-se de restes molt fragmentàries.

També hem documentat diversos fragments informes de recipients de grandària considerable que segurament pertanyen, almenys, a un individu que podem catalogar com una tenalla (A.I.2). Aquests fragments presenten decoració en la seua cara externa, composta per bandes i segments de cercle concèntrics elaborats amb pintura de color roig (fig. 7, 3).

#### *Vaixel·la de taula*

Dins d'aquesta categoria trobem una sèrie d'objectes que degueren ser utilitzats com a recipients per al consum de líquids o d'aliments sòlids, principalment copes i plats. En primer lloc, hem documentat un fragment de la part superior del peu d'una copa (A.III.6) amb decoració composta per bandes de pintura roja en la cara externa (fig. 8, 4). Aquest tipus de copa es data de forma genèrica en l'època plena.

També trobem diversos tipus de plats com, per exemple, dos plats amb vora exvasada (A.III.8.1) (fig. 8, 1 i 3). Un d'ells reproduïx la forma de L-22 que trobem en ceràmica àtica i presenta decoració bicroma composta per bandes de color roig i gris tant en la seua cara externa com en la interna, vora exvasada i una lleugera carena (figs. 7,2 i 8,1). Aquestes característiques ens permeten datar-lo en moments del trànsit del període antic al ple, ja que són prou comuns en els nivells del s. V-IV a.C. al Puig d'Alcoi (Grau, 2002: 56) i en altres *oppida* com La Covalta (Aranegui, 1974: figs. 5 i 6) o El Pitxòcol (Amorós, 2015: figs. 10 i 12). A banda d'aquest plat, trobem, almenys, dos fragments informes que

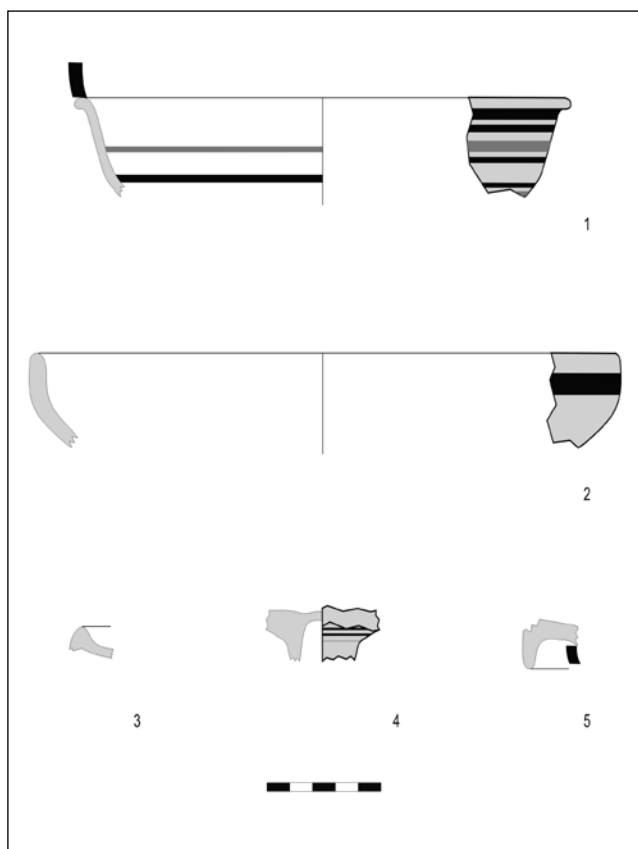


Figura 8. Ceràmiques ibèriques. 1 a 5: Vaixella de taula.

segurament pertanyen a plats i que també presenten aquesta decoració bicroma en forma de bandes (fig. 7, 1). Un altre tipus de plat prou freqüent en els assentaments de la zona és la pàtera de vora reentrant (A.III.8.2), de la qual trobem un exemplar amb decoració composta per una banda de pintura roja en la cara externa (fig. 8, 2).

Finalment, s'han documentat també tota una sèrie de fragments informes i semiformes de ceràmica ibèrica del tipus A que pertanyen, almenys, a cinc individus més i dels quals no s'ha pogut identificar la forma concreta.

#### *Ceràmica de cuina*

Aquest conjunt resulta un dels més interessants de tot el repertori material de la cova, especialment pel nombre d'individus que hem pogut documentar. Es tracta d'un conjunt de 32 olles (B.1) amb uns diàmetres que van dels 13 als 24 cm amb vores exvasades, llavis subtriangulars i arrodonits i cos globular (figs. 9-10). No obstant això, la seua datació resulta difícil, ja que la seua cronologia comprendria tot el període ibèric.

És molt destacable la recurrència d'aquest tipus en comparació amb la resta, ja que suposen un 67% del total d'individus. Aquesta pauta resulta molt interessant, ja que la presència de conjunts prou nombrosos d'olles es repeteix en altres coves-santuari de l'àrea central de la Contestània,

com per exemple la Cova dels Pilars, on es van comptabilitzar 127 exemplars (Grau, 1996) o la Cova de la Moneda on es documenten 37 individus.

En definitiva, els materials ceràmics ens mostren un ambient propi del període ibèric ple de l'àrea comarcal, excepte algunes peces fenícies que avançarien la cronologia fins als segles VII-VI a.C. L'estreta similitud de les ceràmiques amb les recuperades al proper Puig d'Alcoi (Grau i Segura, 2013: 153-168), ens situarien davant una datació emmarcada als finals del s. V i durant el s. IV a.C.

### 2.3. Objectes metàl·lics

Per completar aquest apartat referent al repertori material, hem d'assenyalar l'existència d'un conjunt d'elements metàl·lics, elaborats concretament amb bronze i que pensem podrien correspondre a l'Edat del Ferro (fig. 11). Es tracta de quatre fragments d'anells de secció ovalada que van dels 2,2 als 3 cm de diàmetre; quatre fragments d'arets de fil d'aram amb diàmetres entre 1,5 i 2 cm; i, finalment, un disc circular que resulta de difícil interpretació. Encara que alguns d'aquests materials s'han relacionat amb el període del Bronze Final (Pernas, 2012).

Aquests materials, tant els arets com els anells, són relativament comuns en algunes coves-santuari de l'entorn, com per exemple a la Cova dels Pilars, on trobem sis anells i dotze braçalets de bronze (Grau Mira, 1996: 94) o la Cova Fosca, amb sis anells i un braçalet de bronze i un anell de ferro (Gil-Mascarell, 1975: 315).

## 3. RELACIÓ DE LA COVA AMB EL SEU TERRITORI

### 3.1. Plantejament metodològic

La Cova de la Pastora, com qualsevol espai geogràfic, adquireix sentit en el marc d'un entramat de poblats i llocs on una societat desenvolupa les activitats quotidianes. Referir-nos concretament al cas que ens ocupa, ens situa en el marc del territori ibèric que es va configurar en l'àmbit geogràfic de la Canal i va estar presidit pel Puig d'Alcoi. La principal evidència del lligam de La Pastora amb el Puig ve donada per la coincidència espacial i cronològica d'ambdós enclavaments (fig. 12).

En les següents línies ens proposem relacionar la Cova de la Pastora al si d'aquest marc geogràfic. Per a això analitzarem diferents aspectes espacials que passem a descriure molt breument per a presentar les eines d'anàlisi.

#### *Patró d'assentament i distribució del poblament*

Els assentaments no són punts aïllats en el paisatge, sinó que constitueixen trames interrelacionades que s'han d'analitzar a partir de la relació existent entre grups d'assentaments d'una mateixa regió natural. El principi d'articulació d'aquest tipus d'anàlisi és que els assentaments es relacionen amb uns altres a partir de les seues característiques, i constitueixen xarxes de significats complexos i que actuen en interrelació amb els trets del medi ambient.



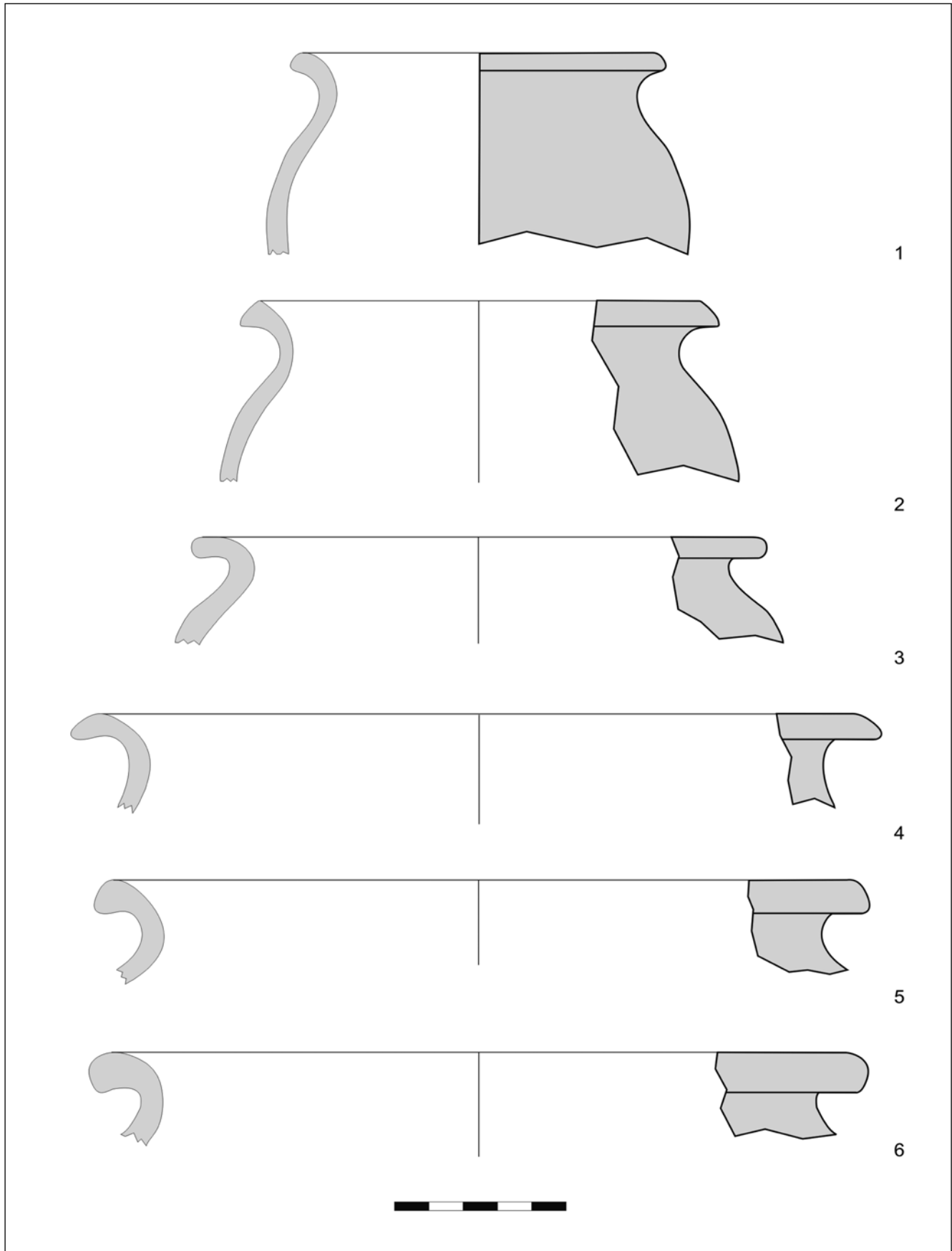


Figura 9. Ceràmica de cuina ibèrica. 1 a 6: olles de cuina.

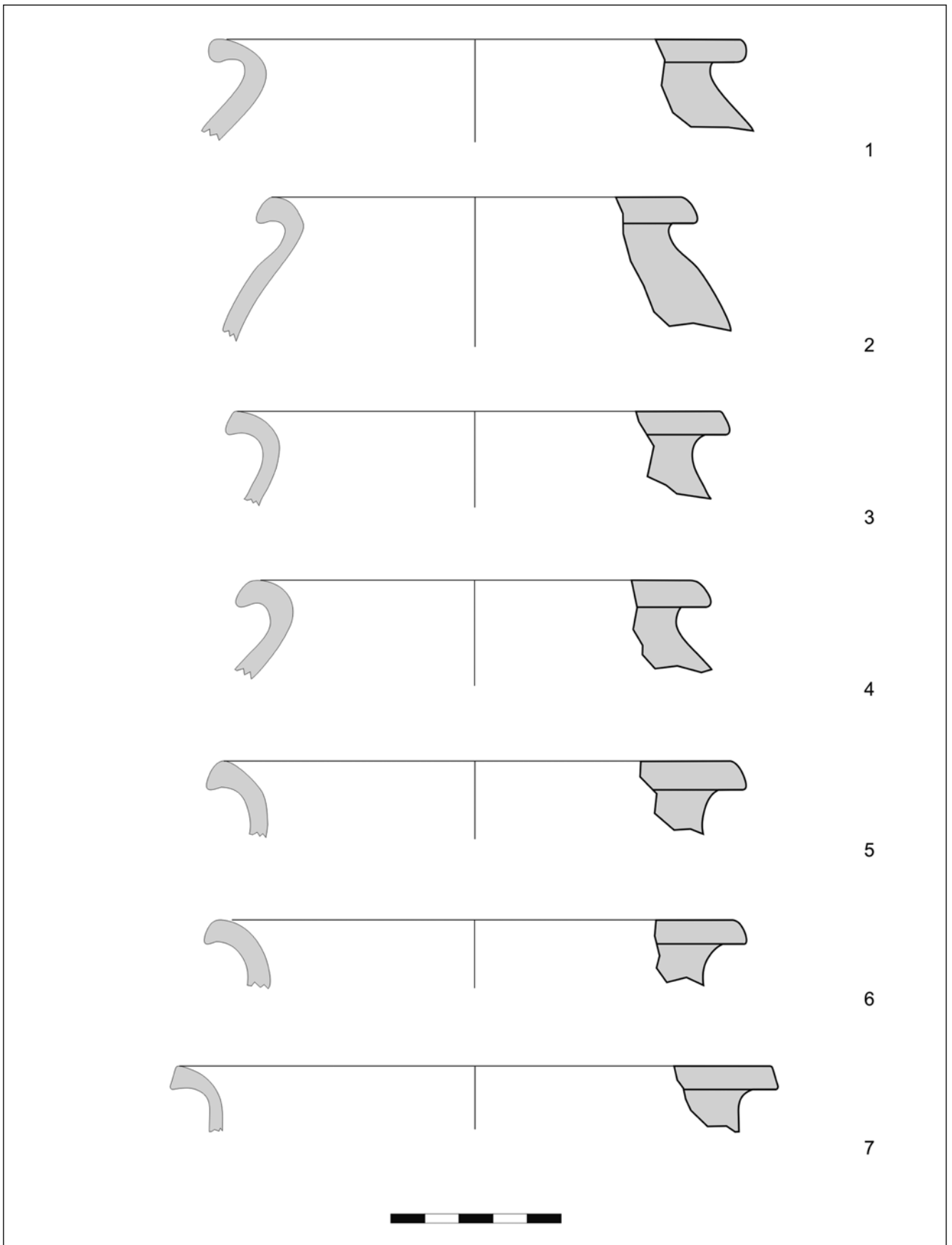


Figura 10. Ceràmica de cuina ibèrica. 1 a 7: olles de cuina.



Figura 11: Objectes metàl·lics recuperats.

La principal forma d'aproximar-nos a aquesta relació és a partir de l'estudi de les característiques dels poblats i els factors de localització dels assentaments que respondrien a decisions sobre la gestió del territori. Aquestes tenen una relació discursiva en la qual intervenen condicionants ambientals, socials i històrics. L'entorn condiona les decisions humanes que han de ser motivades pels esquemes socials i que modelen un paisatge que és dependent dels processos històrics precedents.

#### *Accessibilitat*

La forma d'ordenació dels territoris des d'un punt de vista econòmic, social i territorial ha estat àmpliament debatuda des dels estudis arqueològics i la seua revisió excedeix les possibilitats d'aquest treball. Convé destacar que la major part de les propostes de territorialització en societats agràries depenen de la fricció que estableix el moviment des del lloc de residència. Així ha quedat fonamentat en els mo-

dels de lloc central de Von Thünen o Christaller a partir dels quals es va establir l'aplicació arqueològica del *Site Catchment Analysis*, o anàlisi de captació de l'entorn (Chisholm, 1968; Higgs i Vita Finzy, 1972). D'aquesta manera els costos de recorregut en temps, o accessibilitat al territori, s'han considerat com un factor estructurant crucial (Bevan, 2011: 387).

Generalment, les investigacions antropològiques de caràcter transcultural han proposat dos rangs de distància acceptable per al desplaçament de les poblacions sedentàries en les seues activitats quotidianes. La distància major situaria en el límit temporal d'una hora de recorregut per arribar a les àrees de cultiu i zones de treball, que en distància euclidiana màxima s'establiria a 5 km (Chisholm, 1968; Higgs i Vita Finzy, 1972). El segon rang de distància generalment admès, redueix aquesta hora a un desplaçament d'anada i tornada, situant el límit màxim en uns 2,2 km de distància. Aquest segon nivell ha estat documentat en estudis dels



Figura 12. Vista del Puig des del turó on es localitza La Pastora.



grups camperols grecs tradicionals (Wagstaff i Auguston, 1982: 109-10; Bevan *et alii.*, 2004: 230). En el nostre cas d'estudi, en el territori polític del Puig d'Alcoi ens sembla apropiada la distància major d'una hora de camí aproximadament, com hem proposat en altres estudis (Grau Mira, 2002), mentre que la distància menor seria més apropiada per a entendre la relació territorial de les comunitats rurals dependents, a l'interior del territori major (Grau Mira, 2016).

Diferents investigadors han proposat algorismes que relacionen principalment el grau d'inclinació o pendent de la superfície amb l'esforç humà (un bon resum a Van Leusen, 1999; Wheatley i Gillings, 2002: 147-162; Conolly i Lake, 2006: 217-221). En aquesta ocasió hem emprat l'algorisme de Gorenflo i Gale (1990); la fórmula  $v = 6 i - 3.5 | s + 0.05 |$  estableix la velocitat de trànsit pel terreny en funció principalment del pendent (Van Leusen, 1999). La capa de costos de desplaçament en temps ens permet definir una àrea al voltant del poblat limitada per la isòcrona de 60 minuts i que es relaciona amb el rang major al qual hem fet referència.

#### Visibilitat

L'anàlisi de l'estructura visual dels paisatges arqueològics ha estat una altra de les aplicacions més freqüentment desenvolupades amb els SIG (Llobera, 2003; 2007; Gillings, 2009; Lake, 2007; Wheatley i Gillings, 2000). Les millores tècniques i de procediment han anat en paral·lel a l'ampliació de les propostes teòriques d'anàlisi de la visibilitat. Les primeres i freqüents aproximacions d'anàlisi de les conques visuals amb una finalitat de domini estratègic del territori i els recursos (Stancic, 1994: 78; Lock i Harris, 1996) o les relacions visuals entre assentaments (Topouzi *et alii.*, 2002; Swanson, 2003), s'han vist completades amb altres perspectives que busquen la comprensió d'aspectes cognitius relacionats amb la percepció dels llocs i els espais.

Aquestes aproximacions s'han centrat preferentment en aquells llocs que tenen una presència conspícua en el paisatge, com les formes naturals destacades, monuments o fortificacions (Earl i Wheatley, 2002; Fontijn, 2007; García-Sanjuán *et alii.*, 2006; Sakaguchi *et alii.*, 2010). Present en consideració aquestes propostes, hem desenvolupat l'anàlisi de visibilitat per analitzar diferents aspectes.

Pel que fa als estudis de territori en època ibèrica, ha estat freqüent la investigació de la capacitat de control visual dels assentaments principals del sistema de poblament, els *oppida*, i altres enclavaments que dominen visualment el paisatge circumdant en funció del seu emplaçament en altura i localitzacions destacades del seu entorn. El tractament de la visibilitat s'associa principalment al factor estratègic i defensiu inherent als nuclis de poder ibèrics (Ruiz i Molinos, 1993: fig. 93; Bernabeu *et alii.*, 1987) i de la seva anàlisi es deriven interessants observacions sobre l'estructura del territori. D'una banda, l'observació detallada de la conca de domini visual de l'*oppidum* permet reconèixer la situació i extensió del seu domini polític, valorant el seu valor simbòlic com a punt de referència en el paisatge (Lock i Harris, 1996), o la seua importància com a referent polític

i refugi de les poblacions rurals en cas de necessitat (Grau Mira, 2002).

En primer lloc calcularem la visibilitat des de l'*oppidum*. S'ha definit la conca visual des de l'assentament principal, per a això s'han definit vint punts de visibilitat al voltant del perímetre del poblat fortificat, que simularien les possibilitats d'observació des d'aquest poblat i després s'han sumat les àrees visibles.

En el camp dels estudis de SIG s'ha estat introduït el concepte de *Visualscape*, definit com la representació espacial de qualsevol propietat visual generada o associada amb la configuració espacial (Llobera, 2003: 30). Entre les exploracions de les propietats visuals que major acollida han tingut en les aplicacions SIG en arqueologia caldria destacar el *Cumulative Viewshed Analysis* o 'anàlisi de visibilitat acumulada' (Wheatley, 1995) que permet investigar el patró de intervisibilitat en un conjunt d'assentaments en relació amb les condicions del paisatge natural en què s'insereixen.

L'anàlisi de visibilitat acumulada es basa en la suma dels camps de visibilitat individuals de cadascun dels assentaments o punts escollits del paisatge. El resultat mostra una superfície de terreny en la qual s'assenyala el nombre d'assentaments que poden observar cada porció del terreny i aquesta superfície pot ser objecte de tractament estadístic o comparatiu (Wheatley i Gillings, 2002: 206).

### 3.2. Estudi territorial

La Cova de la Pastora s'emplaça a l'extrem oriental de la partida de la Canal d'Alcoi, espai geogràfic que va constituir en època ibèrica un territori presidit pel Puig d'Alcoi. L'ocupació de la Canal en època ibèrica va estar articulada al voltant de quatre llogarets agrícoles dispersos per les seues terres de conreu. Aquest sistema de poblament ha estat analitzat recentment (Grau i Segura, 2013) i, per tant, ara presentem només de forma resumida els resultats principals amb l'objectiu de contextualitzar l'espai on s'integra la Cova de la Pastora.

En primer lloc, cal fer referència a la possible existència d'un llogaret agrícola als entorns de La Pastora durant el s. IV a.C. En l'actualitat l'entorn es troba summament transformat i amb prou feines es pot reconèixer la superfície del terreny per a localitzar un possible lloc d'hàbitat, però d'antuvi es van trobar al voltant del Mas de La Pastora una sèrie de materials ibèrics. Aquest possible poblat seria el lloc d'hàbitat més proper de la Cova de la Pastora, separat per uns escassos 300 metres. No obstant això, no creiem que la proximitat de la cova fóra la raó de l'emplaçament d'aquest llogaret ibèric, sinó que s'ubicaria a la vora d'una de les vies principals d'accés al territori i al costat d'unes bones terres de conreu.

Un segon lloc, d'època plena, es denomina la Sarga i s'emplaça en els vessants meridionals d'una petita lloma situada entre les cases de labor del Mas de la Sarga de Baix i el Mas de la Cova, propers a l'actual caseriu de la Sarga. Devia tenir una superfície àmplia i devia constituir un nucli agregat de cases.

El tercer assentament al qual ens hem de referir, és el de la Moleta de la Canal, situat al límit occidental de la partida de la Canal. Devia tractar-se d'una alqueria formada per un agregat de cases al damunt del tossalet tot just en la divisòria d'aigües que marcaria el límit del territori.

El darrer poblat devia situar-se als vessants septentrionals de l'Alt del Mas del Regall. Hi ha la possibilitat que l'habitatge s'emplaçara bé al cim o en els vessants de l'esmentat turó, on s'observen algunes estructures antigues i concentracions de materials.

Troblem, per tant, el territori perfectament articulat a partir d'un poblament rural de llogarets camperols de caràcter agregat i amb unes extensions semblants d'uns 5.000 m<sup>2</sup>, en aquells exemples on s'ha pogut analitzar detalladament. En aquestes alqueries s'hi devien instal·lar la major part dels camperols i, amb el Puig i la cova ritual, devien conformar fonamentalment al s. IV a.C. una unitat territorial ibèrica en l'àmbit central de la Contestània.

Les interrelacions entre aquests poblats i l'entorn geogràfic les analitzarem amb les eines abans descrites de visibilitat i accessibilitat mitjançant SIG.

*«Espais preferents»: llocs accessibles i visibles des del Puig d'Alcoi*

Els processos de configuració de dominis territorials i àrees d'explotació exclusives que van tenir lloc en l'època ibèrica van configurar espais territorials propis en cada un dels *oppida* de la regió. Es pot proposar que per a exercir el domini efectiu de l'espai ha de ser accessible des del nucli de residència principal, alhora que ha de poder exercir el control visual d'aquest mateix territori. Podem combinar l'exploració d'anàlisi de la superfície de costos i de la conca visual des del poblat, per a demarcar els seus dominis territorials en què C. Parcero denomina «espai preferent» d'un assentament (Parcero, 2002: 194, fig. 86) i que permet apropar-nos als dominis de cada poblat (fig. 13).

Aquests mateixos espais preferents són clarament distingibles en la configuració territorial dels *oppida* d'època ibèrica plena, s. IV a.C., en l'àrea central de la Contestània. Cada centre de poder se situa en una vall de la regió, on s'estenen les seues àrees visibles i més accessibles. Òbviament el resultat de l'accessibilitat i la visibilitat està condicionat per les geometries de cada unitat geomorfològica. Precisa-

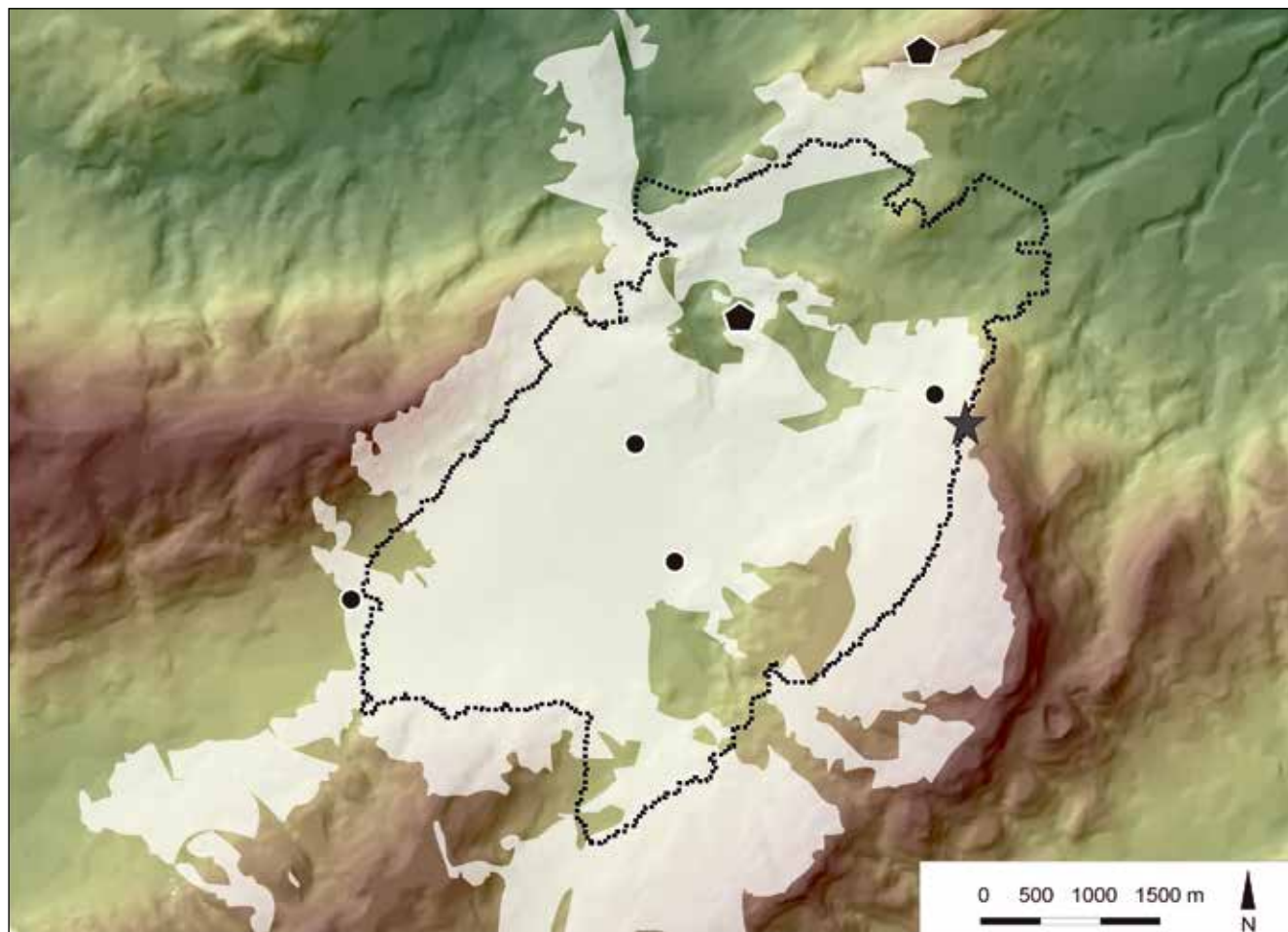


Figura 13. Territori de la Canal amb la visibilitat i l'isòcrona d'una hora des del Puig d'Alcoi. S'hi assenyalen els assentaments camperols dependents.

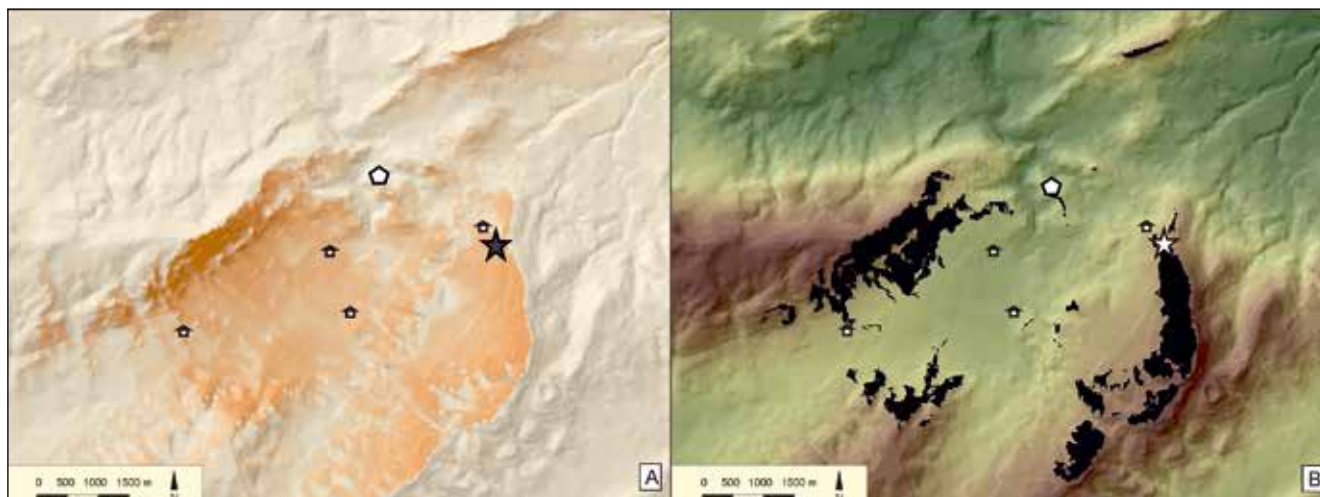


Figura 14. Visibilitat acumulada del territori ibèric de la Canal.

ment són els límits naturals emprats per les societats tradicionals per a fixar les demarcacions territorials, tant pels seus efectes de barrera, com pel seu reconeixement conspicu en el paisatge.

En el cas concret del Puig d'Alcoi i la Canal, el resultat d'aquesta anàlisi ens mostra, en primer lloc, la concentració de la conca visual a la mitjana i curta distància, sempre a l'interior de la unitat del paisatge que associem amb el territori propi d'aquest *oppidum*. Aquesta conca arriba al voltant d'un radi de 3-5 km i únicament amb la possibilitat de visualitzar puntualment llocs llunyans, com relleus perifèrics i especialment altres *oppida* de la regió.

Pel que fa als espais més accessibles per al moviment pedestre, la línia isòcrona d'una hora de distància ve a coincidir amb les terres més planeres de la Canal. És precisament a les terres més llunyanes de les vores del territori on la limitació d'accés per al treball i control de la terra faria que els llogarets camperols exercirien aquestes funcions, completant les parcel·les controlades directament per l'*oppidum*.

D'aquesta manera l'efecte de bloqueig visual i de limitació dels moviments dels relleus que descriuen de forma detallada el que devia ser el territori de la comunitat de la Canal, que en els seus horitzons visuals i els recorreguts quotidians reconeixien l'espai propi. És en un d'aquests límits on trobem la Cova de la Pastora, tot just al límit dels terrenys més freqüentment recorreguts i contemplats.

#### *La visibilitat des del territori*

Per a completar l'anàlisi de l'espai local, hem volgut definir les parcel·les del paisatge local que són més visibles des dels llocs rurals. És pot argüir que un dels més importants contextos d'observació del paisatge és des del mateix lloc de residència; aquesta és la vista més freqüent i la més sòlidament carregada de significat (Tuan, 1977). Per a aquesta exploració realitzarem l'anàlisi de visibilitat acumulada des

d'aquests poblats de la vall i que ens ofereix el resultat d'un gradient en el qual apareixen reflectits la quantitat de llocs que poden observar cada porció de terreny.

El primer pas és l'obtenció dels punts d'observació en l'espai freqüentat quotidianament i que assumim que devia ser el mateix llogaret de residència i els camps dels voltants més pròxims, on situem els punts d'observació. Aquests punts d'observació ofereixen una cartografia amb un gradient continu (fig. 14, A) que hem simplificat amb la cartografia d'aquells espais més visibles, contemplats per més del 66% dels punts d'observació (fig. 14, B).

De l'anàlisi realitzada es pot concloure que la visibilitat dels espais camperols es concentra fonamentalment en dos punts: en els vessants del turó on s'emplaça l'*oppidum*, la qual cosa devia reforçar el seu paper dominant, i en els relleus perifèrics que emmarquen la vall, fet que permetria identificar els límits del territori propi i devia contribuir a la sensació de pertinença a un espai i a una comunitat. És precisament en aquest límit de l'espai on s'ubica la Cova de la Pastora.

## 4. ANÀLISI DE L'ESPAI RITUAL

### 4.1. Localització i relació amb el territori

Com hem descrit a l'apartat referit a l'anàlisi territorial de La Pastora, les relacions analitzades entre l'espai físic i el poblament ibèric ens mostra que la cova s'ubica a la perifèria del territori i de la major part dels poblats, d'on potencialment devien procedir els fidels que van retre culte a la cavitat. L'excepció seria el possible habitatge dels voltants de la Sarga que, no obstant això, no sembla tenir una relació directa amb la cova.

El que sembla fora de qualsevol dubte és que la cova es trobava en l'espai liminar, tot just on acaba el terreny treballat, recorregut i contemplat quotidianament per la co-



munitat ibèrica. Està al límit geogràfic i també a la vora de l'àrea de captació per als habitants del Puig, d'on amb tota probabilitat devia procedir la major part dels devots que assistirien a aquest espai ritual. També podríem incorporar a la discussió la relació que s'establiria amb la Serreta, que se situa a una distància semblant a la del Puig. No obstant això, la presència de les llores que separen els territoris d'aquests poblats ibèrics, en especial l'Alt del Regadiu, ens fan pensar que ens trobem fora de l'espai propi de la Serreta. De qualsevol manera, si els habitants d'aquest últim assentament van establir alguna relació amb la cavitat, va ser en aquestes mateixes pautes de situació liminar i absolutament perifèrica. Una vegada més amb una pauta que sembla repetir-se en altres coves rituals de la zona muntanyenca de la Contestània ibèrica.

Aquest emplaçament pot relacionar-se amb distintes formes d'apropiació simbòlica del territori. D'una banda, pot explicar-se com la sanció des de l'àmbit ritual de les distintes zones habitades, ocupades i emprades al territori, en forma de sanció sagrada dels límits territorials (Grau i Olmos, 2005; Grau i Amorós, 2013). També podria vincular-se amb pràctiques rituals que requerien un desplaçament fora dels espais quotidians on es desenvolupaven les rutines diàries. D'aquesta forma es relacionaria amb els rituals de pas, com la iniciació, que comporten una estructura de separació, transformació i incorporació (Van Genneep, [1909] 1986; Grau i Olmos, 2005; Grau i Amorós, 2013) que es reconeix en aquest model espacial. També podem establir una relació rellevant amb els camins de muntanya que donen accés a la comarca des dels espais geogràfics adjacents (Grau i Olmos, 2005).

Totes aquestes relacions espacials són significatives i d'alguna manera han estat incorporades a les interpretacions de les activitats rituals en coves de la zona. I a aquestes ara podríem afegir-ne una de nova que, a la llum de les evidències, podria cobrar sentit. La incorporació gradual de les diverses coves de l'Alcoià i el Comtat hui dibuixen precisament una línia que marca el perímetre extern de la conca fluvial del riu d'Alcoi o Serpis, a les capçaleres dels quatre torrents principals que els conformarien en integrar-se a la part central de la Vall. Les correspondències geogràfiques no són exactes, però en certa manera podríem aduir que més enllà de l'abalisament dels territoris locals, el conjunt de coves delimita l'espai de la conca fluvial que és llar de la comunitat ibèrica de la comarca. En l'estat actual del nostre coneixement, apuntem aquesta idea només com a possibilitat i hipòtesi que haurem de comprovar en futurs treballs al respecte.

#### 4.2. La materialització de les pràctiques rituals

Com ja hem vist a l'inici d'aquest treball, la freqüentació de la cova es remunta al Neolític Final, moment en què va ser utilitzada com a espai funerari, ús que perdurarà fins a l'Edat del Bronze. Si ens centrem ja en l'època protohistòrica, les primeres evidències correspondrien a les àmfores fenícies del tipus R1 o Ramon T.10.1.1.1 o T.10.1.2.1 de

les que disposem, almenys, amb 4 individus i que aportarien una cronologia dels segles VII-VI a.C. Aquest tipus d'àmfora, produïda als enclavaments fenicis del sud i est peninsular, normalment relacionades amb el transport de vi, podrien ser el reflex de pràctiques de consum ritual d'aquest producte en la cova, que ja des d'aquests moments podria tenir connotacions sacres. En aquesta línia s'ha interpretat l'àmfora fenícia occidental de la Cova dels Pilars, que actuaria com a articuladora d'una reunió cultural i col·lectiva, gest que es perpetua posteriorment amb l'excepcional àmfora àtica de la primera meitat del s. V a.C., documentada en la mateixa cavitat (Grau i Olmos, 2005: 66).

La freqüentació de la cova en l'ibèric antic es troba constatada per la presència de ceràmiques amb decoració bicroma, amb bandes de color roig i gris, les quals aporten una cronologia del s. V a.C. També resulta molt significativa la presència d'un bol L-22 amb una cronologia entre els segles V i IV a.C. que degué posseir un valor per ell mateix, bé com a ofrena o com un element relacionat amb pràctiques de consum ritual i que ens remetria a un espai de caràcter sacre.

Quant a la ceràmica ibèrica, resulta menys eloqüent des del punt de vista cronològic, encara que algunes decoracions serien pròpies del segle IV a.C. en la zona, com per exemple les bandes, cercles concèntrics, segments de cercle o línies ondulades verticals (fig. 7). Entre la ceràmica fina, predomina la vaixel·la de taula, principalment plats, encara que també hi trobem alguns recipients per a l'emmagatzematge o transport.

No obstant això, el conjunt més interessant és el format per les olles de cuina, en concret 32 individus que suposen el 67% del total del repertori ceràmic d'època protohistòrica a la cavitat. Aquesta repetició d'un tipus formal ens allunya de la interpretació de la cova com un àmbit domèstic o refugi i la relacionem amb una pràctica d'ofrena d'una peça predeterminada, pot ser una evidència d'una pauta ritual, tal com tractarem en l'apartat següent.

També és destacable l'esmentada presència d'arets i anells a la cova, la qual s'ha relacionat amb l'ofrena dels cabells, ja que podrien interpretar-se com els adornaments que les dones portarien a l'extrem de les trenes i que es representen a l'escultura, la torèutica o la decoració vascular (Grau i Amorós, 2013: 205 ; Rueda, 2013: 372-374).

L'ús de la cova perdurarà amb posterioritat a la seua freqüentació en època ibèrica com indiquen les ceràmiques romanes, medievals i modernes que s'hi han pogut documentar, amb una ocupació molt més esporàdica i sense connotacions sacres. El tipus i quantitat de material documentat poden ser un reflex d'un ús com a refugi ocasional.

#### *Identificació d'una pauta ritual: les olles*

Considerem que una acció és ritualitzada quan es produeix repetidament, respectant unes normes i un formalisme determinat marcat per la tradició (Bell, 1992; 1997: 138). Una de les evidències més visibles d'una pràctica ritual és la repetició d'un mateix tipus d'element, que ens informa

indirectament del tipus d'activitats desenvolupades. Tanmateix, els materials que trobem en les coves no sempre són objectes votius *per se*. Generalment són objectes quotidians que es ritualitzen en ser depositats en un espai simbòlic, com és una cova, i amb una formalitat determinada dins d'una pràctica ritual (Bell, 1992; Bradley, 2003; 2005: 35). És molt possible que l'element ofrenat no fóra l'olla per ella mateixa, sinó el seu contingut, segurament productes naturals, avui no conservats. Una altra possibilitat pot ser la seua associació a banquets rituals en la cova, encara que trobem una desproporció entre el nombre d'olles i la resta de la vaixela de taula per al consum dels aliments cuinats. Com ja hem assenyalat anteriorment, la presència d'olles és també recurrent en altres coves-santuari de l'àrea central de la Contestània, com son la Cova dels Pilars i la Cova de la Moneda. La Cova de la Pastora, encara que amb un ús menys intensiu, formaria part d'un patró ritual comú a aquesta àrea.

### 4.3. La ritualitat a través de l'espai i del temps

Per tal d'identificar una pràctica ritual, haurem de tenir en compte tant les evidències materials, com el context. Les coves han estat relacionades amb activitats simbòliques i misterioses, al llarg del temps, en àrees geogràfiques molt diverses (Bonsall i Tolan-Smith, 1997; Bradley, 2002; Brady i Prufer, 2005; Ustinova, 2009; Alfayé, 2010: 194; Moyes, 2012; Bergsvik i Skeates, 2012; Platon, 2013; Faro, 2013; Dowd, 2015; entre d'altres).

És àmpliament acceptat, per tant, que l'espai natural de les coves devia ser un lloc idoni per a desenvolupar determinades pràctiques rituals, com ara els rituals de pas. El simbolisme de l'entrada a la cavitat, la foscor del seu interior i el contrast amb la llum de l'exterior, representarien les tres fases descrites per Van Gennep ([1909] 1986): separació, liminalitat i agregació. Seria en aquesta fase liminar quan es produiria la mort simbòlica dels participants, per tal de renàixer i reincorporar-se al món dels vius amb un nou estatus (Turner 1967: 93-111).

No obstant això, no totes les coves presenten els mateixos elements físics. És ben cert que les característiques físiques de la Cova de la Pastora no són similars a les que descriuen M. Gil-Mascarell (1975) o J. González-Alcalde (2002), com a llocs amb dificultats d'accés, recorreguts impossibles i completa obscuritat. Tot i així, pensem que es interessant valorar la Cova de la Pastora, no només per les seues característiques físiques per comparació a altres coves rituals, sinó també per les respostes sensorials que un espai allunyat dels límits habitats, de reduïdes dimensions<sup>4</sup>, amb una il·luminació limitada i una sonoritat protagonitzada pel degoteig de les seues parets, podria produir en els seus visitants. Encara que no es puguem detectar en el registre arqueològic, aquestes experiències sensorials i emocionals han de ser tingudes en consideració a l'hora de valorar un espai ritual (Whitehouse 1992, 2001; Skeates 2012; Hamilakis 2013; Rueda i Bellón e.p.).

Finalment, a banda de la dimensió espacial, hem de valo-

rar també la dimensió temporal. La reutilització d'espais rituals al llarg de la Prehistòria i de la Història és una constant que s'ha detectat durant les últimes dècades en nombrosos contextos arqueològics, tant peninsulars (Caamaño i Criado, 1992; Lorrio i Montero, 2004; García Sanjuán *et alii.*, 2007; García Sanjuán i Díaz-Guardamino, 2015; Aranda, 2012), com extrapeninsulars (Alcock, 1991; Parker, 1993; Antonaccio, 1995; 2016; Murray, 1995; Hingley, 1996; Williams, 1998; Bradley, 1993, 2002a, 2002b; Bradley i Williams, 1998; Díaz-Guardamino *et alii.*, 2015). No només els monuments megalítics, sinó també les coves artificials o naturals, es converteixen en *contenedors de memòria* (Aranda, 2012: 259). Així, doncs, la identificació de pràctiques rituals en espais amb evidències d'ús previ, pot evidenciar una selecció programada d'aquests llocs (García Sanjuán *et alii.*, 2007: 121).

A la Cova de la Pastora documentem materials protohistòrics, juntament amb soterraments del Neolític fins a l'Edat del Bronze. Aquestes evidències d'utilitzacions prèvies es detecten també en altres coves de l'àrea central de la Contestània, com ara la Cova dels Pilars, la Cova de l'Agüela i la Cova de la Moneda, les quals serien visibles en època ibèrica (Grau i Amorós, 2013: 206). Aquest ús funerari previ potenciarà el simbolisme ritual de La Pastora (Lorrio i Montero 2004: 109-110; García Sanjuán *et alii.*, 2007: 111). Encara que no sabrem mai si l'ús de coves sepulcral prehistòriques en època ibèrica es va produir per memòria directa dels avantpassats o per simple descobriment fortuït, el que és interessant destacar és la implicació simbòlica que aquestes restes tindrien en les pràctiques rituals desenvolupades. Tal com indiquen Gosden i Lock (1998: 4), existeixen bàsicament dues maneres de reutilitzar el paisatge: d'una banda, pot produir-se una repetició i manteniment dels elements rituals, en els quals un mateix grup o part del grup visiten regularment un espai; i per una altra, la reutilització pot produir-se per la identificació d'evidències rituals antigues a les quals se'ls dona un nou ús i nous valors. Així, doncs, aquestes reutilitzacions ocuparien el mateix espai ritual, la cova, però no sempre mantindrien la mateixa pràctica. Aquest és el cas de la Cova de la Pastora, una cova amb restes humanes prehistòriques, en què es realitzen pràctiques rituals no funeràries en època ibèrica. Aquestes reutilitzacions impliquen l'apropiació d'un paisatge, espai o monument que evoca indirectament esdeveniments del passat.

En altres contextos del Mediterrani, s'ha proposat que aquestes associacions es relacionaren amb la creació d'ancestres ficticis en diferents èpoques (Antonaccio, 1995; 2016: 118-119). Així, doncs, l'objectiu d'aquesta pràctica es relacionaria directament amb estratègies de legitimació política (Bradley, 1987: 10; 2002: 122-123; Parker, 1993: 226; Murray, 1995: 140; Antonaccio, 1995, 2016: 118-119; Weiss-Krekci, 2016: 172). És possible que les restes funeràries de la Cova de la Pastora es reinterpretaren com a relíquies d'un temps mític, aportant sacralitat a l'espai ritual (Grau i Amorós 2013: 206). Encara que no existira una història genealògica en la qual identificaren directament les restes

humanes de la cova amb avantpassats coneguts, sí que van poder generar històries mítiques sobre ells, a través de la creació d'un passat evocat (Gosden i Lock 1998: 2). De fet, en el cas de les reutilitzacions celtibèriques, s'ha proposat que aquestes freqüentacions anteriors ajudaren a ritualitzar la memòria del paisatge (Alfayé, 2011: 162-163).

Les ofrenes ibèriques trobades a la Cova de la Pastora podrien dedicar-se als avantpassats, als herois divinitzats o simplement depositar-se al costat de les evidències de ritualitat prèvia, sense cap connexió simbòlica ancestral. En altres contextos s'ha proposat la utilització com a amulets durant les pràctiques rituals desenvolupades segles després (Hingley, 1996: 232). El que és evident és que l'ús ritual d'un mateix lloc durant segles, encara que siga de manera intermitent, renovaria la memòria del lloc, mantenint el seu sentit sacre (Van Dyke i Alcock, 2003: 6; Kyriakidis, 2007: 299; Fernández-Götz, 2016: 173). Continuïtat en el paisatge i en l'espai, vinculant-se amb el passat; però també canvi, en reelaborar el simbolisme de la pràctica ritual (Aranda, 2012: 269).

## 5. VALORACIONS FINALS

Comptat i debatut, pensem que els arguments oferts al llarg d'aquestes pàgines permeten incorporar la Cova de la Pastora al conjunt de cavitats que van ser escenari de pràctiques i activitats rituals durant època ibèrica. Potser el nombre de troballes és menys nombrós que el reconegut en altres llocs; però, a canvi, en aquesta cova tenim un testimoni excepcional d'activitat ritual de caràcter funerari durant segles anteriors a la protohistòria, que afegeix un simbolisme important a les pràctiques rituals ibèriques.

Tanmateix, la presència d'algunes pautes que s'estan reconeixent en l'àrea comarcal és molt aclaridora, especialment la pràctica recurrent del depòsit de les olles de cuina. Tot açò ens situa davant unes ofrenes de productes del camp que, tot i que van detectant-se a mesura que les observacions arqueològiques s'hi fan més acurades, no s'han avaluat adequadament. Aquestes humils olles fins fa ben poc han passat desapercebudes. Ara, però, sabem que en molts llocs tenien una presència destacable. La pròxima feina serà encetar procediments analítics que ens indiquen quins productes contenen i quines són les veritables ofrenes.

Finalment, cal destacar la importància de les coordenades temporals i espacials en l'anàlisi d'aquests espais rituals. Com hem tingut ocasió d'argumentar, tot indica que l'espai de les cavitats és la perifèria dels llocs més freqüentats, treballats i experimentats quotidianament, amb tot el simbolisme que això comporta. I així sembla que va ser fins que cap al segle III a.C., quan noves formes de conceptualització simbòlica de l'espai, amb la forta emergència del santuari de la Serreta, van provocar el declivi d'aquests llocs liminars. Un nou temps reclamava unes altres formes i pràctiques rituals que contribuïren a construir i refermar les noves formes d'organització social i política.

## NOTES

1. Aquest article s'ha realitzat en el marc del projecte *Análisis arqueológico y valorización patrimonial de tres paisajes de la conquista romana de Hispania (siglos II-I aC)*. El este de la provincia Citerior HAR2015-64601-C3-2-R del MINECO. Sonia Machause és beneficiària del programa d'ajudes per a la formació de personal investigador de caràcter predoctoral, en el marc del subprograma Atracció de Talent de la Universitat de València (VLC-CAMPUS). Agraïm a Oreto García-Puchol i Sara Sanchis per la seua col·laboració, així com al Museu de Prehistòria que ens ha facilitat l'accés a la documentació i materials disponibles.
2. Les mesures originals de la boca eren molt més reduïdes originalment, tal com s'esmenta en els diaris d'excavació (Pascual, 1940; Alcàcer, 1945-50).
3. *Pastora Cave Project and the emergency of social hierarchies in mediterranean Spain* (García-Puchol i McClure 2008).
4. Hem de tenir en compte que les dimensions de la cova devien ser molt més reduïdes que avui en dia. De fet, els diaris d'excavació parlen d'una boca entre 1-1,25 metres d'alçària. Per tant, en època ibèrica, els visitants de La Pastora, haurien d'endinsar-se en la cavitat ajupint-se i en contacte directe amb les restes dels usos anteriors, com ara les restes humanes.

## BIBLIOGRAFIA

- ACOSTA PRADILLOS, L.; GRAU MIRA, I.; LILLO BERNA-BEU, M. (2010). L'assentament protohistòric de l'Alqueria de Benifloret. *Alberri. Quaderns d'Investigació del Centre d'Estudis Contestans*, 20: 43-63.
- ALCÁCER, J.; PASCUAL, V. (1945-1950). *Cueva de la Pastora II (14/VIII/1945-23/VIII/1945 y 8/IX/1950-13/IX/1950)*. Diari d'excavació inèdit, Servei d'Investigació Prehistòrica.
- ALCOCK, S. E. (1991). Tomb cult and the pos-classical polis. *American Journal of Archaeology*, 95: 447-467.
- ALFAYÉ, S. (2011). *Imagen y ritual en la céltica peninsular*. A Coruña, Toxosoutos.
- ALMAGRO GORBEA, M. J. (1973). *Los ídolos del Bronce I Hispano*. Madrid. Biblioteca Prehistórica Hispánica, XII.
- AMORÓS LÓPEZ, I. (2012). La Cova de l'Agüela (Vall d'Alcalà, Alicante). Una cueva-santuario en el corazón de la Contestania Ibérica. *Alberri. Quaderns d'Investigació del Centre d'Estudis Contestans*, 22: 51-93.
- AMORÓS LÓPEZ, I. (2015). Secuencia de ocupación del poblado ibérico de El Pitxòcol (Balones, Alicante) a partir de su repertorio material. *Alberri. Quaderns d'Investigació del Centre d'Estudis Contestans*, 25: 133-169.
- ANTONACCIO, C. M. (2016). Achieving Ancestorhood in Ancient Greece, en E. Hill y J. B. Hageman (eds.). *The Archaeology of Ancestors. Death, Memory, and Veneration*. University Press of Florida: 102-123.
- ANTONACCIO, C. M. (1995). *An archaeology of ancestors: tomb cult and hero cult in Early Grece*. Rowman and Littlefield publishers.



- ARANDA JIMÉNEZ, A. (2012). La memoria como forma de resistencia cultural. Continuidad y reutilización de espacios funerarios colectivos en época argárica, en E. García Alfonso (ed.), *Movilidad, contacto y cambio*, II Congreso de Prehistoria de Andalucía (Antequera, 15-17 de febrero de 2012). Junta de Andalucía, Consejería de Educación, Cultura y Deporte: 255-277.
- ARANEGUI GASCÓ, C. (1974). Consideraciones sobre la cerámica con decoración pintada policroma en el País Valenciano. *Miscelánea Arqueológica*, I. XXV Aniversario de los cursos de Ampurias: 87-99.
- AURA TORTOSA, J. E. (2000). Eruditos, coleccionistas y arqueólogos. Historia de la investigación (Alcoi 1884-1999), en J. E. Aura Tortosa i J. M. Segura Martí (coords.), *Catálogo: Museu Arqueològic Municipal Camil Visiedo Moltó*. Alcoi: 23-55.
- BALLESTER TORMO, I. (1945). Ídolos oculados valencianos. *Archivo de Prehistoria Levantina*, II:115-141.
- BALLESTER, I. (1949). Excavaciones en Cova de la Pastora (Alcoi), en I. Ballester, *La Labor del SIP y su Museo en los años 1940 a 1948*. Valencia: 41-65
- BELL, C. (1992). *Ritual Theory, Ritual Practice*. Oxford University Press.
- BELL, C. (1997). *Ritual: perspectives and dimensions*. Oxford University Press.
- BERGSVIK, K. A.; SKEATES, R. (eds.) (2012). *Caves in context: the cultural significance of caves and rockshelters in Europe*. Oxford, Oxbow Books.
- BERNABEU AUBÁN, J. (1979). Los elementos de adorno en el Eneolítico Valenciano. *SAGVNTVM-PLAV*, 14: 109-126
- BERNABEU, J., BONET, H., MATA, C. (1987). Hipótesis sobre la organización del territorio edetano en época ibérica plena: el ejemplo del territorio de Edeta/Llíria. *Iberos. Actas de las I Jornadas sobre el Mundo Ibérico (Jaén, 1985)*, Jaén: 137-156.
- BEVAN, A. (2011). Computational models for understanding movement and territory, en V. Mayoral i S. Celestino (eds.), *Tecnologías de información geográfica y análisis arqueológico del territorio. Actas del V Simposio Internacional de Arqueología de Mérida. SIG y Arqueología*. Madrid: 383-393.
- BEVAN, A.; FREDERICK, C.; KRAHTOPOULOU, N. (2004). A Digital Mediterranean Countryside: GIS Approaches to the Spatial Structure of the Post-Medieval Landscape on Kythera (Greece). *Archeologia e Calcolatori*, 14: 217-236.
- BLOCH, M. (2012). *Anthropology and the Cognitive Challenge*. Cambridge University Press.
- BONSALL, C.; TOLAN-SMITH, C. (eds.) (1997). *The human use of caves*. BAR, International Series, 667, Oxford.
- BRADLEY, R. (2002b). *The Past in Prehistoric Societies*. London, Routledge.
- BRADLEY, R. (1987). Time regained: the creation of continuity. *Journal of the British Archaeological Association*, 140: 1-17.
- BRADLEY, R. (1993). *Altering the Earth: The Origins of Monuments in Britain and Continental Europe*. Society of Antiquaries of Scotland, Monographies Series Number 8, Edinburgh.
- BRADLEY, R. (2002a). *An Archaeology of Natural Places*. London and New York, Routledge.
- BRADLEY, R. (2003). A Life Less Ordinary: The Ritualization of the Domestic Sphere in Later Prehistoric Europe. *Cambridge Archaeological Journal*, 13 (1): 5-23.
- BRADLEY, R. (2005). *Ritual and Domestic Life in Prehistoric Europe*. London and New York, Routledge.
- BRADLEY, R.; WILLIAMS, H. (eds.) (1998). *The Past in the Past: The Reuse of Ancient Monuments*. London, Taylor & Hudson.
- BRADY, J. E.; PRUFER, K. M. (eds.) (2005). *In the Maw of the Earth Monster. Mesoamerican Ritual Cave Use*. University of Texas Press.
- CAAMAÑO GESTO, J. M.; CRIADO BOADO, F. (1992). La Medorra de Fanegas (Sobrado Dos Monxes, Coruña). Un monumento megalítico reutilizado en época romana. *Brigantium*, 7: 7-89.
- CAMPILLO, D. (1976). *Lesiones patológicas en cráneos prehistóricos de la Región Valenciana*. Serie de Trabajos Varios del SIP, 50, Diputación Provincial de Valencia.
- CAMPILLO, D. (2007). *La trepanación prehistórica*. Barcelona, Ediciones Bellaterra.
- CAMPILLO, D. (2011). La trepanación prehistórica en la Península Ibérica, en A. González, O. Cambra, J. Rascón, M. Campo, M. M. Robledo, E. Labajo i J. A. Sánchez (coords.), *Paleopatología: ciencia multidisciplinar*, X Congreso Nacional de Paleopatología (Madrid 3-5 septiembre 2009): 1-24.
- CERDÀ BORDERA, F. J. (1996). La Cova de la Moneda (Ibi, Alacant): Una cova-santuari Ibèrica a la Foia de Castalla. *Recerques del Museu d'Alcoi*, 5: 199-202.
- CHISHOLM, M. (1968). *Rural Settlement and Land Use*. Londres.
- CONOLLY, J.; LAKE, M. (2006). *Geographical Information Systems in Archaeology*. Cambridge.
- DÍAZ-GUARDAMINO, M.; GARCÍA SANJUÁN, L.; WHEATLEY, D. (eds.) (2015). *The Lives of Prehistoric Monuments in Iron Age, Roman, and Medieval Europe*. Oxford University Press.
- DOWD, M. (2015). *The Archaeology of Caves in Ireland*. Oxford, Oxbow Books.
- EARL, G.; WHEATLEY, D. (2002). Virtual reconstruction and the interpretative process: a case-study from Avebury, en D. Wheatley, G. Earl i S. Poppy (eds.), *Contemporary Themes in Archaeological Computing*. Oxford: 5-21.
- ESPÍ PÉREZ, I.; GRAU MIRA, I.; LÓPEZ SEGUÍ, E.; TORREGROSA JIMÉNEZ, P. (2009). La aldea ibérica de l'Alt del Punxó: producción agrícola y asentamiento campesino en el área central de la Contestania. *Lucentum*, 28: 23-50.

- FARO, E. (2013). Caves in the Ritual Landscape of Minoan Crete, en F. Mavridis i J. Tae Jensen (eds.). *Stable Places and Changing Perceptions: Cave Archaeology in Greece*. BAR International Series 2558, Oxford, Archaeopress: 166-175.
- FERNÁNDEZ-GÖTZ, M. (2016). The power of the past: ancestral cult and collective memory in the Central European Iron Age, en V. Sîrbu, M. Jevtić, K. Dmitrović i M. Ljuština (eds.), *Funerary practices during the Bronze and Iron Ages in Central and Southeast Europe*, Proceedings of the 14<sup>th</sup> International Colloquium of Funerary Archaeology in Čačak, Serbia (24<sup>th</sup>-27<sup>th</sup> September 2015). Boegard, Čačak: 165-178.
- FONTIJN, D. (2007). The significance of "Invisible Places". *World Archaeology*, 39 (1): 70-83.
- FREGEIRO, M. I. (2006). Investigaciones antropológicas sobre el Calcolítico peninsular y estudio bioarqueológico de "la Cova de la Pastora" (Alcoy, Alicante), en M. E. Sanahuja (dir.), *Contra la Falsificación del Pasado Prehistórico. Buscando la realidad de las mujeres y los hombres detrás de los estereotipos* (Abstract 2002-2005). Ministerio de Trabajo y Asuntos Sociales, Instituto de la Mujer, Universidad Autónoma de Barcelona: 188-310.
- FUSTÉ, M. (1957). *Estudio antropológico de los pobladores neo-eneolíticos de la región valenciana*. Serie de Trabajos Varios del SIP, 20, Diputación Provincial de Valencia.
- GARCÍA MARTÍN, J. M.; GRAU MIRA, I. (1997). Les ceràmiques gregues als jaciments ibèrics de l'Alcoià i el Comtat. *Recerques del Museu d'Alcoi*, 6: 119-130.
- GARCÍA SANJUÁN, L.; DÍAZ-GUARDAMINO, M. (2015). The Outstanding Biographies of Prehistoric Monuments in Iron Age, Roman and Medieval Spain, en M. Díaz-Guardamino, L. García Sanjuán i D. Wheatley (eds.), *The Lives of Prehistoric Monuments in Iron Age, Roman, and Medieval Europe*. Oxford University Press: 183-204.
- GARCÍA SANJUÁN, L.; GARRIDO GONZÁLEZ, P.; LOZANO GÓMEZ, F. (2007). Las piedras de la memoria (II). El uso en época romana de espacios y monumentos sagrados prehistóricos del Sur de la Península Ibérica. *Complutum*, 18: 109-130.
- GARCÍA-PUCHOL, O.; McCLURE, S. B.; JUAN-CABANILLES, J.; PASCUAL-BENITO J. LL.; GIBAJA BAO, J. F. (2012). Objetos singulares/objetos foráneos: evidencias de circulación de artesanías en el depósito funerario de Cova de la Pastora (Alcoi, Alacant). *Congrés Internacional Xarxes al Neolític – Neolithic Networks Rubricatum, Revista del Museu de Gavà*, 5: 281-288.
- GARCÍA-PUCHOL, O.; McCLURE, S. B. (2008a). *Memoria preliminar inédita de la Campaña de excavación en la Cova de la Pastora*. Universitat de València.
- GARCÍA-PUCHOL, O.; McCLURE, S. B. (2008b). Cova de la Pastora. A collaborative Project in Mediterranean Spain, en *The Society for American Archaeology (SAA) Archaeological Record*. Special Issue: International Co-operative Research, 8 (2): 18-20.
- GARCÍA-PUCHOL, O.; McCLURE, S. B. (2010). La Cova de la Pastora, en A. Pérez Fernández i B. Soler Mayor (coord.), *Restos de vida, restos de muerte*, Museu de Prehistòria de València: 203-209.
- GARCÍA-PUCHOL, O.; McCLURE, S. B.; BLASCO SENABRE, J.; COTINO VILLA, F.; PORCELLI, V. (2013). Increasing contextual information by merging existing archaeological data with state of the art laser scanning in the prehistoric funerary deposit of Pastora Cave, Eastern Spain. *Journal of Archaeological Science*, 40: 1593-1601.
- GARCÍA-SANJUÁN, L., METCALFE-WOOD, S., RIVERA-JIMÉNEZ, T. WHEATLEY, D. (2006). Análisis de pautas de visibilidad en la distribución de monumentos megalíticos de Sierra Morena occidental, en I. Grau Mira (ed.), *La aplicación de los SIG en la Arqueología del Paisaje*. Alicante: 181-200.
- GILLINGS, M. (2009). Visual affordance, landscape and the megalithics of Alderney. *Oxford Journal of Archaeology*, 28 (4): 335-356.
- GIL-MASCARELL, M. (1975). Sobre las cuevas ibéricas del País Valenciano. Materiales y problemas. *Papeles del Laboratorio de Arqueología de Valencia*, 11: 281- 332.
- GÓMEZ SERRANO, N. P. (1931). Secció d'Antropologia i Prehistòria. Resum dels treballs de la Secció durant l'any 1930. *Anales del Centro de Cultura Valenciana*, IV (8), Valencia.
- GONZÁLEZ-ALCALDE, J. (1993). Las cuevas santuario ibéricas en el País Valenciano: un ensayo de interpretación. *Verdolay*, 5: 67-78.
- GONZÁLEZ-ALCALDE, J. (2002). *Las Cuevas Santuario y su incidencia en el contexto social del Mundo Ibérico*. Tesis Doctoral. Universidad Complutense de Madrid.
- GONZÁLEZ-ALCALDE, J. (2002-2003a). Cuevas-refugio y cuevas-santuario en Castellón y Valencia: Espacios de resguardo y entornos iniciáticos en el mundo ibérico. *Quaderns de Prehistòria i Arqueologia de Castelló*, 23: 187-240.
- GONZÁLEZ-ALCALDE, J. (2002-2003b). Estudio historiográfico, catálogo e interpretación de las cuevas-refugio y cuevas-santuario de época ibérica en Alicante. *Recerques del Museu d'Alcoi*, 11/12: 57-84.
- GONZÁLEZ-ALCALDE, J. (2005a). Una aproximación a las cuevas-santuario ibéricas en el País Valenciano. *Madrideder Mitteilungen*, 46: 87- 103.
- GONZÁLEZ-ALCALDE, J. (2005b). Cuevas-refugio y cuevas-santuario ibéricas en la región de Murcia. Historiografía, catalogación e interpretación. *Verdolay* 9: 71-94.
- GONZÁLEZ-ALCALDE, J. (2006). Cuevas-santuario ibéricas en Cataluña. *Quaderns de Prehistòria i Arqueologia de Castelló*, 25: 187-248.
- GORENFLO, L. J.; GALE, N. (1990). Mapping regional settlement in information space. *Journal of Anthropological Archaeology*, 9: 240-274.
- GOSDEN, C.; LOCK, G. (1998). Prehistoric histories. *World Archaeology*, 30 (1): 2-12.
- GRAU MIRA, I. (1996). La Cova dels Pilars (Agres, El Comtat). Aportació a l'estudi de les coves-santuari Ibèriques. *Quaderns d'investigacions del Centre d'Estudis Contestans*, 9: 79-106.

- GRAU MIRA, I. (2002). *La organización del territorio en el área central de la Contestania Ibérica*. Serie Arqueológica, Publicaciones Universidad de Alicante.
- GRAU MIRA, I. (2016). Los SIG y el análisis del paisaje ibérico en el área oriental de Iberia, en C. Mínguez i E. Capdevila, *Manual de Tecnologías de la Información Geográfica aplicadas a la Arqueología*. Madrid, Museo Arqueológico Regional: 111-132
- GRAU MIRA, I.; AMORÓS LÓPEZ, I. (2013). La delimitación simbólica de los espacios territoriales ibéricos: el culto en el confín y las cuevas-santuario, en C. Rísquez Cuenca i C. Rueda Galán (eds.). *Santuarios Iberos: Territorio, ritualidad y memoria*. *Actas del Congreso El Santuario de la Cueva de la Lobera de Castellar. 1912-2012*, Jaén: 183-211.
- GRAU MIRA, I.; SEGURA MARTÍ, J. M. (2013). *El oppidum ibérico de El Puig d'Alcoi. Asentamiento y paisaje en las montañas de la Contestania*. Ajuntament d'Alcoi- Museu Arqueològic Camil Visedo.
- GRAU, I.; OLMOS, R. (2005). El ánfora ática de la Cova del Pilars (Agres, Alicante): una propuesta de lectura iconográfica en su contexto espacial ibérico. *Archivo Español de Arqueología*, 78: 49-77.
- HAMILAKIS, Y. (2013). *Archaeology of the senses. Human experience, memory, and affect*. Cambridge University Press.
- HIGGS E.S.; VITA FINZY, C. (1972). Prehistoric Economies: a territorial approach, en E. S. Higgs (ed.), *Papers in Economic Prehistory*. Cambridge: 27-36.
- HINGLEY, R. (1996). Ancestors and identity in the later prehistory of Atlantic Scotland: the reuse and reinterpretation of Neolithic monuments and material culture. *World Archaeology*, 28 (2): 232-243.
- KYRIAKIDIS, E. (2007). Archaeologies of Ritual, en E. Kyriakidis, *The Archaeology of Ritual*. Cotsen Institute of Archaeology, University of California, Los Angeles: 289-308.
- LAKE, M. (2007). Viewing space. *World Archaeology*, 39 (1): 1-3.
- LAMBOGLIA, N. (1958). Nuove osservazioni sulla "Terra sigillata chiara" (Tipi A e B). *Rivista di Studi Liguri XXIV* (3-4): 257-330.
- LLOBERA, M. (2003). Extending GIS-based visual analysis: the concept of visualsapes. *International Journal of Geographical Information Science*, 17 (1): 25-48.
- LLOBERA, M. (2007). Reconstructing visual landscapes. *World Archaeology*, 39 (1): 51-69.
- LLOBREGAT CONESA, E. A. (1962). Notas sobre una paleta de piedra de la Cueva de la Pastora (Alcoy) en el Museo de Prehistoria de Valencia. *Congreso Nacional de Arqueología*, VII, Zaragoza.
- LOCK G. R y HARRIS, T. M. (1996). Danebury revisited: an English Iron Age hillfort in a digital landscape, en M. Aldenderfer i H. D. G. Maschner (eds.), *Anthropology, Space and Geographic Information systems*. New York: 214-240.
- LORRIO ALVARADO, A. J.; MONTERO RUÍZ, I. (2004). Reutilización de sepulcros colectivos en el sureste de la península Ibérica: la Colección Siret. *Trabajos de Prehistoria*, 61 (1): 99-116.
- MACHAUSE LÓPEZ, S.; PÉREZ FERNÁNDEZ, A.; VIDAL MATUTANO, P.; SANCHÍS SERRA, A. (2014). Prácticas rituales ibéricas en la Cueva del Sapo (Chiva, Valencia): Más allá del caliciforme. *Zephyrus*, LXXIV: 157-179.
- MARTÍ BONAFÉ, M. A. (1990). Las cuevas del Puntal del Horno Ciego de Villargordo del Cabriel, Valencia. *SAGUNTVM-PLAV*, 23: 141-182.
- MARTÍ BONAFÉ, M. A.; MATA, C. (1992). Cerámicas de tipo fenicio occidental en las comarcas de L'Alcoià y El Comtat (Alacant). *SAGVNTVM-PLAV* 25: 103-117.
- MARTÍNEZ PERONA, J. V. (1992). El santuario ibérico de la Cueva Merinel (Bugarra). En torno a la función del vaso caliciforme. *Estudios de Arqueología Ibérica y Romana. Homenaje a E. Pla Ballester*. Serie de Trabajos Varios del SIP, 89: 261-281.
- MATA PARREÑO, C.; BONET ROSADO, H. (1992). La cerámica ibérica: Ensayo de tipología, en J. J. Cabanilles (coord.), *Estudios de Arqueología Ibérica y Romana: Homenaje a Enrique Pla Ballester*. Series de Trabajos Varios del SIP, 89, Diputación Provincial de Valencia: 117-174.
- McCLURE, S. B.; GARCÍA-PUCHOL, O.; CULLETON, B. (2010). AMS Dating of Human Bone from Cova de la Pastora: New Evidence of Ritual Continuity in the Prehistory of Eastern Spain. *Radiocarbon*, 52 (1): 25-32.
- McCLURE, S.B.; GARCÍA-PUCHOL, O.; ROCA DE TOGORES, C.; CULLETON, B.; KENNETT, D. (2011). Osteological and paleodietary investigation of burials from Cova de la Pastora, Alicante, Spain. *Journal of Archaeological Science*, 38 (2): 420-428.
- MONEO, T. (2003). *Religio ibérica: santuarios, ritos y divinidades (siglos VII-I a.C.)*. Real Academia de la Historia, Madrid.
- MOYES, H. (ed.) (2012). *Sacred darkness: a Global Perspective on the Ritual Use of Caves*. University Press of Colorado.
- MURRAY, M. L. (1995). Viereckchancen and Feasting: Socio-Political Ritual in Iron-Age Central Europe. *Journal of European Archaeology*, 3 (2): 125-151.
- OROZCO KOHLER, T. (2000). *Aprovisionamiento e intercambio. Análisis petrológico del utillaje pulimentado en la Prehistoria reciente del País Valenciano (España)*. BAR Internacional Series, 867, Oxford.
- PARCERO, C. (2002) La construcción del paisaje social en la Edad del Hierro del noroeste ibérico. Col. Monografías Ortegala, 1, Santiago de Compostela.
- PARKER, M. (1993). The Powerful Dead: Archaeological Relationships between the Living and the Dead. *Cambridge Archaeological Journal*, 3 (2): 203-229.
- PASCUAL BENITO, J. LL. (1998). *Utillaje óseo, adornos e ídolos neolíticos valencianos*. Serie de Trabajos Varios del SIP, 95, Diputación Provincial de Valencia.

- PASCUAL, V. (1940). *Cueva de la Pastora I (verano 1940)*. Diari d'excavació inèdit, Servei d'Investigació Prehistòrica.
- PERICOT, L. (1951). Paralelo Egipcio de una pieza alcoyana. *VI Congreso Arqueológico del SE*. Alcoi: 86-88.
- PERNAS GARCÍA, S. (2012). *Las cuevas de enterramiento del Bronce Final: Mundo funerario en los valles del Vinalopó y Serpis*. Villena: Fundación Municipal "José María Soler".
- PLA, E.; BONET, H. (1991). Nuevos hallazgos fenicios en yacimientos valencianos (España). *Festschrift für Wilhelm Schüle zum 60 geburstag, Veröffentlichung des Vorgeschichtlichen Seminars Marburg*, 6. Internationale Archäologie, 1, Marburg: 245-258
- PLATON, L. (2013). The Uses of Caves in Minoan Crete: A Diachronic Analysis, en F. Mavridis i J. Tae Jensen (eds.), *Stable Places and Changing Perceptions: Cave Archaeology in Greece*. BAR International Series, 2558, Archaeopress, Oxford: 155-165.
- RINCÓN DE ARELLANO, A.; FENOLLOSA, J. (1949). Algunas consideraciones acerca de los cráneos trepanados de la Cova de la Pastora (Alcoy), *La labor del SIP y su Museo en los años 1940-1948*, Diputación de Valencia, Valencia: 66-76.
- RIQUET, R. (1953). Analyse anthropologique des crânes énéolithiques de la grotte sépulcrale de La Pastora. *Archivo de Prehistoria Levantina*, IV: 105-122.
- ROCA DE TOGORES, C.; SOLER, J. A. (2010). Trepanaciones en la Prehistoria. Los casos datados por C14 de las cuevas de La Pastora (Alcoi) y En Pardo (Planes), en A. Pérez Fernández i B. Soler Mayor (coords.). *Restos de vida, restos de muerte*, Museu de Prehistòria de València: 117-140.
- RUEDA GALÁN, C. (2013). Ritos de paso de edad y ritos nupciales en la religiosidad ibera: algunos casos de estudio, en C. Rísquez Cuenca i C. Rueda Galán (eds.), *Santuarios Iberos: Territorio, ritualidad y memoria. Actas del Congreso El Santuario de la Cueva de la Lobera de Castellar. 1912-2012*. Jaén: 341-384.
- RUEDA GALÁN, C.; BELLÓN RUIZ, J. P. (e.p.). Culto y rito en cuevas: modelos territoriales de vivencia y experimentación de lo sagrado, más allá de la materialidad (ss. V-II a.n.e.), en S. Alfayé (ed.), *Verenda numina: temor y experiencia religiosa en el mundo antiguo*, Monográfico de la Revista Arys, Madrid.
- RUIZ, A.; MOLINOS, M. (1993). *Los iberos. Análisis arqueológico de un proceso histórico*. Barcelona, Crítica.
- SAKAGUCHI, T.; MORIN, J.; DICKIE, R. (2010). Defensibility of large prehistoric sites in the Mid-Fraser region on the Canadian Plateau. *Journal of Anthropological Archaeology*, 37: 1171-1185.
- SIMÓN, J. L. (1998). *La metalurgia prehistórica valenciana*. Serie de Trabajos Varios del SIP, 93, Diputación de Valencia.
- SKEATES, R. (2012). *An Archaeology of the Senses: Prehistoric Malta*. Oxford University Press.
- SOLER DÍAZ, J. A. (2002). *Cuevas de inhumación múltiple en la Comunidad Valenciana*, Real Academia de la Historia, Diputación Provincial de Alicante.
- SPARKES, B. A.; TALCOTT, L. (1970). *Black and Plain Pottery of the 6<sup>th</sup>, 5<sup>th</sup> and 4<sup>th</sup> Centuries B.C. (The Athenian Agora, XII)*. Princeton.
- STANČIČ, Z. (1994). Locational analysis and settlement studies with GIS, en I. Johnson (ed.), *Methods in the Mountains. Proceedings of UISPP Commission IV Meeting*. Sydney: 73-79.
- SWANSON, S. (2003). Documenting Prehistoric Communication Networks: a case study in the Paquimé Polity. *American Antiquity*, 68 (4): 753-767.
- TARRADELL, M. (1974). Cuevas Sagradas o Cuevas Santuario: Un aspecto poco valorado de la religión ibérica. *Memoria de 1973 del Instituto de Arqueología y Prehistoria*, Universidad de Barcelona: 25-40.
- TOPOUZI, S.; SARRIS, A.; PIKOULAS, Y.; MERTIKAS, S.; FRANTZIS, X.; GIOUROU, A. (2002). Ancient Mantinea's Defence Network Reconsidered Through a GIS Approach, en G. Burenhult (ed.), *Archaeological Informatics: Pushing the Envelope, CAA 2001, Computer Applications and Quantitative Methods in Archaeology, Proceedings of the 29th Conference, Gotland, April 2001*. Oxford: 559-566.
- TRELIS MARTÍ, J.; VICENS PETIT, J. M. (1986). El eneolítico en Alcoy: Bases para su estudio, en *El Eneolítico en el País Valeriano (Actas del Coloquio: Alcoy, 1-2 de diciembre de 1984)*, Alcoi. Instituto de Estudios Juan Gil-Albert, Diputación Provincial de Alicante: 101-110.
- TUAN, Y. (1977). *Space and Place: the Perspective of Experience*. University of Minnesota Press. Minneapolis.
- TURNER, V. W. (1967). *The ritual process. Structure and anti-structure*. London, Routledge and Kegan Paul.
- USTINOVA, Y. (2009). *Caves and the Ancient Greek Mind. Descending Underground in the Search for Ultimate Truth*. Oxford University Press.
- VAN DYKE, R. M.; ALCOCK, S. E. (2003). Archaeologies of Memory: An Introduction, en R. M. Van Dyke i S. E. Alcock (eds), *Archaeologies of Memory*. Blackwell Publishers: 1-13.
- VAN GENNEP, A. ([1909]1986). *Los ritos de paso*. Madrid, Taurus. 1ª edición Paris.
- VAN LEUSEN, M. (1999). Line-of sight and cost surface analysis using GIS, en J. A. Barceló, I. Briz i A. Vila (eds.), *New Techniques for Old Times: Computer Applications in Archaeology, 1998*. Oxford: 215-223.
- WAGSTAFF, M.; AUGUSTON, S. (1982). Traditional Land Use, en C. Renfrew i M. Wagstaff (eds.), *An Island Polity. The Archaeology of Exploitation in Melos*. Cambridge: 106-133
- WEISS-KREJCI, E. (2016). Royal Ancestor Construction and Veneration in the House of Habsburg, en E. Hill i J. B. Hageman (eds.), *The Archaeology of Ancestors. Death, Memory, and Veneration*. University Press of Florida: 166-188.
- WHEATLEY, D. (1995). Cumulative viewshed analysis: a GIS-based method for investigating intervisibility, and its archaeological application, en G. Lock i G. Stancic (eds.), *Archaeology and Geographical Information Systems: A European perspective*. Londres: 171-185.



- WHEATLEY, D.; GILLINGS, M. (2000). Vision, perception and GIS: developing enriched approaches to the study of archaeological visibility, en G. Lock (ed.), *Beyond the Map: Archaeology and Spatial Technologies*. Amsterdam: 1-27.
- WHITEHOUSE, R. D. (1992). *Underground religión. Cult and Culture in Prehistoric Italy*. Accordia Research Centre, University of London.
- WHITEHOUSE, R. D. (2001). A Tales of Two Caves. The Archaeology of Religious Experience in Mediterranean Europe, en P. F. Biehl i F. Bertemes (eds.), *The archaeology of cult and religion*. Archaeolingua, Budapest: 161-167.
- WILLIAMS, H. M. R. (1998). The ancient monument in Romano-British ritual practices, *TRAC97. Proceedings of the 7th Annual Theoretical Roman Archaeology Conference*. Oxford: 71-86.