

DE LABIATARUM IBERICARUM HYBRIDIS NOVITATES

Manuel B. CRESPO, M^a Ángeles ALONSO, Elena CAMUÑAS
& José Carlos CRISTÓBAL

Depto. de Ciencias Ambientales y Recursos Naturales (dCARN) & CIBIO (Instituto de la Biodiversidad). Universidad de Alicante. Apartado 99. E-03080 Alicante.
C.e.: crespou@ua.es, ma.alonso@ua.es, elena.mohinelo@orange.es, jc.cristobal@ua.es

RESUMEN: Como resultado de nuestros estudios sobre grupos de labiadas ibéricas, y a modo de avance al cuarto volumen de *Flora valentina*, se presentan algunos híbridos nuevos de *Teucrium* (5 nothoespecies) y *Sideritis* (2 nothosubspecies), que en su mayoría crecen en las áreas litorales de la Comunidad Valenciana. **Palabras clave:** España, híbridos, *Lamiaceae*, plantas vasculares, *Sideritis*, taxonomía, *Teucrium*.

ABSTRACT: *Novelties on hybrids of Iberian Labiatae:* In the framework of our studies on Iberian Labiatae, and as an advance to the fourth volume of *Flora valentina*, several new hybrids of *Teucrium* (5 nothospecies) and *Sideritis* (2 nothosubspecies) are here described, mostly occurring in the littoral areas of the Valencian Community (eastern Spain). **Key words:** Lamiaceae, nothotaxa, *Sideritis*, Spain, taxonomy, *Teucrium*, vascular plants.

INTRODUCCIÓN

Las *Labiatae* (*Lamiaceae*) son una de las familias más diversificadas en la cuenca del Mediterráneo, con un gran número de endemismos de área restringida. En particular, la Península Ibérica y el noroeste de África concentran casi la tercera parte de los táxones descritos (cf. GREUTER & al., 1989; NAVARRO & al., 2002).

A consecuencia de la revisión de los táxones de *Labiatae* de la flora valenciana, previo al tratamiento de la familia para el volumen 4 de *Flora valentina* (cf. MATEO & al., 2011-2015), los distintos equipos de taxónomos valencianos han ido produciendo en los últimos años bastantes novedades taxonómicas y nomenclaturales, que han clarificado notablemente algunas lagunas en el conocimiento de nuestra flora, que ya resumimos en el reciente trata-

miento sintético de la familia (MATEO & CRESPO, 2014).

Sin embargo, el estudio detallado de algunos materiales de herbario que permanecían inéditos han permitido resolver algunas identificaciones poco satisfactorias. Como resultado de ello, en esta contribución se describen varios híbridos nuevos en los géneros *Teucrium* L. [sect. *Polium* (Mill.) Schreb.] y *Sideritis* L. (sect. *Sideritis*), ya que varias especies de éstos llegan a convivir y se hibridan con gran facilidad.

MATERIAL Y MÉTODOS

Se han estudiado muestras frescas de poblaciones naturales y material de herbario e imágenes digitales de alta resolución de las colecciones de ABH, GDA, MA, P y VAL (acrónimos según THIERS, 2017). La tipología bioclimática y biogeográfica se

ajusta a las propuestas de RIVAS-MARTÍNEZ (2005, 2007).

RESULTADOS Y DISCUSIÓN

Sideritis × **varoi** Socorro & García Granados in Trab. Dept. Bot. Univ. Granada 6: 90 (1981) [*S. leucantha* × *S. tragoriganum*].
Holotypus: ESP, Granada, inter Cúllar-Baza et Oria, 30SWG45, in locis aridis sterilibus margaceis, 24-VIII-1979, A. Granados, A. Sáenz de Buruaga & O. Socorro (GDA 12482).

a. nothosubsp. **varoi** [*S. leucantha* subsp. *incana* × *S. tragoriganum* subsp. *funkiana*]

Este híbrido se describió de la comarca granadina de Cúllar-Baza, como resultado de la hibridación de *Sideritis leucantha* subsp. *incana* (Willk.) Malag. y *S. tragoriganum* subsp. *funkiana* (Willk.) Obón & D. Rivera. Su distribución potencial abarca parte de los territorios béticos y subbéticos de Granada, Almería y Jaén, atendiendo a los datos de OBÓN & RIVERA (1994). En la Comunidad Valenciana es sustituida por otras dos nothosubespecies, provenientes de la hibridación de *S. tragoriganum* subsp. *tragoriganum* con sendas subespecies de *S. leucantha* (*S. l.* subsp. *leucantha* y *S. l.* subsp. *albicaulis*), que se describen a continuación.

b. nothosubsp. **luentina** M.B. Crespo, M.Á. Alonso, Camuñas & J.C. Cristóbal
nothosubsp. nov. [*S. leucantha* subsp. *leucantha* × *S. tragoriganum* subsp. *tragoriganum*]

HOLOTYPUS: ESP, Alicante: Petrel, Salinetas, 30SXH9458, 440 m, 22-IV-1994, A. Juan, M.B. Crespo & L. Serra (ABH 11079). Fig. 1.

DIAGNOSIS: *Planta inter parentes fere intermedia et facile distinguitur. A S. leucantha subsp. leucantha differt foliis majoribus (ad 20 × 3 mm), apice spiniscente; inflorescentiis glomerulis majoribus (ad 14 mm diam.), bracteis multidentatis (5-8 paribus dentibus lateralibus); calycibus plerumque majoribus (6-8 mm long.); corolla luteola subdiscolora. A*

S. tragorigani subsp. *tragorigani* discrepat foliis plerumque dentatis (ad 3 paribus dentibus lateralibus) vel integerrimis; inflorescentiis simplicissimis paracladiis destitutis, glomerulis laxiore dispositis; calycibus pilis longioribus (ad 1 mm long.); corolla luteola, labio inferiore saturate luteo. Tamen a typica subsp. *varoi* differt foliis, bracteis inflorescentiae et calycibus viridibus glabrescentibus (non cano-tomentosis).

Esta nothosubespecie sustituye a la típica en los valles del Vinalopó, en el nordeste de la provincia de Alicante, principalmente en las áreas de contacto entre los sectores Alicantino y Setabense. Se presenta con cierta constancia en la vertiente meridional de la Sierra del Cid y del Reclot, donde se encuentra conviviendo o en vecindad con *S. leucantha* y *S. tragoriganum* (ambas en sus formas típicas); aunque podrá encontrarse con gran probabilidad en las sierras interiores colindantes del tercio norte de dicha provincia (entre Monóvar y Busot).

Esta nueva nothosubespecie presentan rasgos intermedios entre sus progenitores. A simple vista recuerda a *S. leucantha*, por su color algo ceniciento y sus inflorescencias simples y laxas, con las corolas ligeramente discoloras; pero presenta las hojas más largas, algunas enteras, con el ápice espinoso, los glomérulos son más gruesos y tienen las brácteas con numerosos pares de dientes laterales (el terminal mucho más largo y prominente), y los cálices son también mayores. Estas características desviantes se deben presumiblemente a la influencia de *S. tragoriganum*, de la que se diferencia bien por sus hojas de ordinario dentadas, las inflorescencias laxas y largas, sin paracladios, los cálices con pelos más largos y densos, y las corolas un tanto discoloras (con el labio inferior de un amarillo más vivo). También se diferencia de la nothosubespecie típica (nothosubsp. *varoi*) por ser glabrescente, menos cano-tomentosa en todas sus partes. Esta

nueva subespecie corresponde, con gran probabilidad, a lo que ha sido denominado *S. ×valverdei* Borja, *nom. nud.* (cf. DE QUESADA & al., 1974), atendiendo al material –escaso e incompleto– que se conserva en el Jardín Botánico de Valencia (VAL 32925), recogido en Villajoyosa, Alicante (FABADO, com. pers.). Ese nombre, al parecer, nunca fue válidamente publicado.

c. nothosubsp. berniensis M.B. Crespo, M.Á. Alonso, Camuñas & J.C. Cristóbal **nothosubsp. nov.** [*S. leucantha* subsp. *albicaulis* × *S. tragoriganum* subsp. *tragoriganum*]

HOLOTYPUS: ESP, Alicante: Callosa d'En Sarrià, S^a de Bèrnia, vertiente NO, 30SYH 5583, 800 m, 8-VI-1997, *M.R. Soler & J.C. Cristóbal* (ABH 57504). Fig. 2.

Paratypus: ESP, Alicante: Altea, S^a de Bèrnia, 30SYH5981, 380 m, 1-V-1996, *M.R. Soler & J.C. Cristóbal* (ABH 33514).

DIAGNOSIS: *Planta inter parentes fere intermedia et facile distinguitur. A S. leucantha subsp. albicaulis differt foliis inferioribus longioribus (ad 20 mm long.); inflorescentia nonnunquam ramosa 0-1 paracladiis munita; bracteis basalibus inflorescentiae majoribus (ad 7-8 × 9-12 mm), (6)8-9 paribus dentibus lateralibus munitis; corollis luteolis, subconcoloris, labio inferiore luteo saturati. A S. tragorigani subsp. tragorigani discrepat inflorescentia generaliter simplicissima (paracladiis destituta vel unico) et laxiore verticillastribus remotis, axe albo-tomentoso pilis longioribus (ca. 1 mm long.) obsito; calycibus densiore et longiore pilosis (pilis ca. 1 mm long.). Tamen a typica subsp. varoi differt foliis, bracteis inflorescentiae et calycibus viridibus glabrescentibus (non cano-tomentosis) et foliis mediis basalibusque integris (non 1-2 paribus dentibus lateralibus).*

Esta tercera nothosubespecie se encuentra también en la zona de contacto entre los sectores Alicantino y Setabense, aunque se ciñe a las áreas litorales de la

comarca de la Marina Baixa, donde sustituye a la nothosubespecie anterior. Se ha encontrado en las estribaciones meridionales de la Sierra de Bèrnia, cerca de Altea y Callosa d'En Sarrià, conviviendo con sus progenitores.

Resulta también casi intermedia entre sus progenitores. De *S. leucantha* subsp. *albicaulis* Obón & D. Rivera se diferencia por las hojas más largas, la inflorescencia a veces con un paracladio, con las brácteas basales mayores y con numerosos dientes laterales, y la corola amarillenta (de ordinario muy pálida, si acaso con el labio inferior de un amarillo algo más vivo). De *S. tragoriganum* difiere por sus inflorescencias de ordinario simples, sin paracladios, laxas y con el eje cano-tomentoso (con pelos hasta de 1 mm), y cálices más densamente pelosos.

Cada uno de los especímenes estudiados corresponde a variantes distintas del híbrido; en el caso de la planta de Altea (ABH 33514), resulta algo más próxima a *S. leucantha* subsp. *albicaulis*, aunque no creemos conveniente proponer para ella un nombre autónomo, que complicaría innecesariamente la nomenclatura de este grupo.

Se diferencia también de la nothosubespecie típica (nothosubsp. *varoi*) por sus verticilastros mayores, con más pares de dientes; sus hojas enteras, de ordinario más largas, glabrescentes, no cano-tomentosas; y sus inflorescencias a veces con cortos paracladios.

Teucrium ×alrumanae M.B. Crespo & J.C. Cristóbal **nothosp. nov.** [*T. ronnigeri* × *T. thymifolium*]

HOLOTYPUS: ESP, Alicante: La Romana, S^a de l'Algaiat, Penya de la Mina, 30SXH 8044, 925 m, 18-V-2008, *N. Jover & J.C. Cristóbal* (ABH 53841). Fig. 3.

DIAGNOSIS: *Planta a T. thymifolio et T. ronnigeri subsp. ronnigeri fere intermedia, sed facile distinguitur indumento pilis pro maxima parte simplicibus, bifidis vel inaequaliter ramosis (ramis inaequa-*

libus). *A. T. thymifolio* tamen differt caulibus erectioribus longioribusque; foliis utrinque griseo-tomentosis, oblongo-lanceolatis, apice valde crenatis, a basi longe cuneatis; calycis pilis longioribus, dentibus longioribus acutioribusque; corolla minore uniformiter luteola (non rubro tincta). *A. T. ronnigeri* subsp. *ronnigeri* tamen differt colore nunquam aureo, indumento pilis coralliformibus absolute destituto; foliis brevioribus angustioribusque, superioribus leviter crenatis vel subintegris, marginibus revolutis; inflorescentiis non ramosis, glomerulis minoribus, paucifloribus, cum bracteis basalibus linearibus, multo angustioribus.

Se trata de un híbrido interseccional, entre miembros de *T. sect. Montana* Lázaro Ibiza (ut "*Montanum*") y *T. sect. Polium*, al parecer, extremadamente raro, del que sólo hemos visto unos pocos ejemplares en compañía de sus progenitores. Sin embargo, en vivo y a primera vista, resulta muy llamativo, pues combina caracteres muy claros de sus presuntos progenitores. Quizá el aspecto más revelador es que el indumento de *T. ×alrumanae* está constituido por tricomas simples, similares a los de *T. thymifolium* Schreb., pero más largos, rectos y densos, a los que acompañan muchos otros bífidos e irregularmente ramificados, con ramas de longitudes variables (visibles sobre todo en el haz de las hojas y en los cálices); faltan por completo los pelos coraliformes característicos de *T. ronnigeri* Sennen subsp. *ronnigeri* [= *T. homotrichum* (Font Quer) Rivas Mart.]. De esta última especie presenta el aspecto general grisáceo-tomentoso y la morfología foliar linear-oblonga u oblongo-lanceolada, con algunas hojas subplanas y otras de márgenes revolutos, profunda y regularmente crenadas en el ápice (aunque otras se presentan casi enteras), todas largamente cuneadas en la base.

Las inflorescencias están formadas por un solo glomérulo terminal, ancho y paucifloro, más parecido a los de *T. thymifoli-*

um, sin que se observen trazas del indumento áureo que muestran las poblaciones de *T. ronnigeri* subsp. *ronnigeri* con las que convive.

Las flores presentan el cáliz con los dientes más largos y agudos que en *T. thymifolium*, y la corola presenta un tamaño y coloración más semejante a *T. ronnigeri* subsp. *ronnigeri*, faltando la típica coloración rojiza tan habitual en las poblaciones alicantinas de *T. thymifolium*.

Sólo lo hemos detectado en las montañas mesomediterráneas de matiz continental, próximas a La Romana (Alicante), de donde deriva su nombre. No obstante, potencialmente podría encontrarse en buena parte de las sierras interiores del sur de Valencia y norte de Alicante, penetrando incluso a las colindantes sierra del NE de Murcia, donde habrá que buscarlo.

Los híbridos interseccionales de este género, como el que nos ocupa, no son muy frecuentes en la naturaleza. Sólo conocemos dos casos de hibridación similar en la Península Ibérica, *T. ×portusmagnii* Sánchez Gómez, A.F. Carrillo, A. Hern. & T. Navarro in Acta Bot. Malacitana 24: 205 (1999) [*T. capitatum* L. subsp. *gracillimum* (Rouy) Valdés Berm. × *T. freynii* É. Rev. ex Willk.], descubierto en Almería, y *T. ×eloualidii* Sánchez Gómez & T. Navarro in Anales Jard. Bot. Madrid 57(1): 167 (1999) [*T. freynii* × *T. lanigerum* Lag.] descrito de los alrededores de Mazarrón (Murcia).

Teucrium ×arenicola M.B. Crespo & Camuñas **nothosp. nov.** [*T. carolipau* × *T. dunense*]

HOLOTYPUS: ESP, Alicante: Elche, Arenales del Sol, Playa de El Saladar, 30SYH 1738, 10 m, 4-IV-1996, M.B. Crespo & E. Camuñas (ABH 16573). Fig. 4.

DIAGNOSIS: *Planta inter parentes fere intermedia et facile distinguitur. A T. dunensi differt foliis viridioribus laxiore pilosis; bracteis floralibus quam calycis longioribus; dentibus calycis anguste triangularibus, acutissimis, planiusculis, non vel vix cucullatis; corollae lobo centrali subacuto. A*

T. carolipau subsp. *carolipau* praecipue discrepat tota planta densiore pilosa; foliis valde crenulatis, griseo-viridibus, utrinque dense pilosis, pilis ramosis; corollae lobis posterioribus glabris, parte centrali longe hirsuta.

Este híbrido resulta muy llamativo, ya que a primera vista recuerda a *Teucrium dunense* Sennen, por su porte robusto, hojas largas, con numerosas crenaciones en la mitad superior, pero presentan un indumento mucho más laxo, que le confiere un color verde-grisáceo. Las cabezuelas del híbrido se presentan compactas y con las brácteas florales más largas que las flores, por lo que recuerdan a las de *T. carolipau* C. Vicioso ex Pau subsp. *carolipau*. Lo más destacable son sus cálices, que muestran caracteres intermedios entre los de sus progenitores: los dientes son estrechamente triangulares, muy agudos y levemente cuculados, cubiertos de un indumento laxo de pelos largos y ramificados y numerosas glándulas sentadas. La corola es semejante a la de *T. carolipau* subsp. *carolipau*, con el lóbulo central subagudo; aunque los lóbulos posteriores son glabros y en su parte central presenta tricomas muy largos, como en *T. dunense*.

Se conoce solamente de la zona costera del centro de Alicante, en los Arenales del Sol (Elche), donde resulta muy escaso, conviviendo en las proximidades de sus progenitores, sobre suelos arenosos un tanto compactados.

Teucrium ×*delatorrei* M.B. Crespo & M.Á. Alonso **nothosp. nov.** [*T. dunense* × *T. ronnigeri*]

– *T. lusitanicum* auct., non Schreb., p.p.

HOLOTYPE: ESP, Alicante: Villena, prox. C^a de la Luna, 30SXH7569, 510 m, matorral sobre arenas, 16-VIII-2010, *I. Aragonese* & *E. Mateo* (ABH 55700). Fig. 5.

DIAGNOSIS: *Planta inter parentes fere intermedia et facile distinguitur. A T. dunensi differt foliis latioribus, superioribus subplanis et deflexis, manifeste nervosis, omnibus viridioribus*

laxiore tomentosis; caulibus pilis subdendriformibus dense obsitis; bracteis inferioribus inflorescentiae foliis conformibus, reflexis, subplanis; calycis dentibus longioribus, acutis, vix cucullatis, inferioribus longe aristatis; corolla minore (ad 6-7 mm long.) lobo centrali subspatulato vel subrotundo; seminibus numerose excavatis. A T. ronnigeri subsp. ronnigeri discrepat planta griseo-viridescens non lutea, statura majore; inflorescentiis congestis paucicapitatis; bracteolis floralibus ad margines dense longeque pilosis pilis longe ramosis; calycis dentibus subcucullatis; corolla albida vel pallide luteola, parte centrali longe pilosa, lobis posterioribus glabris; seminibus majoribus ad 2 mm long.

Planta amico botanico nostro Antonio de la Torre García (Universitatis Lucentinae) ex animo dicata.

Los arenales interiores del nordeste de Alicante albergan una flora y vegetación peculiares (ARAGONESES, 2009). En los matorrales sabulícolas de estos ambientes y en sus proximidades, conviven varias especies de *Teucrium* que se hibridan con facilidad (DE LA TORRE & ALCARAZ, 1992).

La nueva nothoespecie, que dedicamos a nuestro colega y amigo Dr. Antonio de la Torre, presenta caracteres intermedios entre *T. dunense* y *T. ronnigeri*, sus progenitores putativos. A simple vista recuerda a *T. dunense* por su porte robusto y elevado y su coloración verde-grisácea; las cabezuelas bastante numerosas y congestas, y la corola con tricomas muy largos y densos en la parte central del labio inferior, son caracteres que la aproximan a dicha especie. Sin embargo, la presencia de tricomas de aspecto coraliforme en los tallos; la morfología de las hojas superiores (anchas y algo reflexas, con los nervios bien marcados); los dientes del cáliz agudos y apenas cuculados; y la corola de menor tamaño, denotan la influencia de *T. ronnigeri*.

Cabe la posibilidad cierta de que algunas de las referencias alicantinas a *T. lusitanicum* Schreb. subsp. *lusitanicum* correspondan también a este nuevo híbrido o a formas de especies próximas. De hecho, como ya apuntaron MORENO & al. (2012), dicha especie ibero-occidental ha de ser descartada de la flora alicantina, atribuyéndose el grueso de sus referencias a *T. dunense*. Este extremo viene a dar luz a los reparos expuestos por FERRER-GALLEGO & al. (2015) sobre la identidad de las plantas alicantinas referidas como *T. lusitanicum* subsp. *lusitanicum*. A nuestro juicio, este último taxon ha de ser descartado de la flora de la Comunidad Valenciana, como reiteran MATEO & CRESPO (2014) en la versión más reciente del catálogo de la flora de este territorio.

Teucrium × **lucentinum** M.B. Crespo, M.Á. Alonso, Camuñas & J.C. Cristóbal **nothosp. nov.** [*T. murcicum* × *T. ronnigeri*]

HOLOTYPUS: ESP, Alicante: Alicante, El Pla de Chirau, 30SYH0960, 450 m, 24-V-1997, E. Camuñas & M.B. Crespo (ABH 73677). Fig. 6.

Paratypi: ESP, Alicante: Alicante, El Moralet, campo prox. de la autovía, 30SYH1258, 270 m, 3-IV-1998, E. Camuñas & M.B. Crespo (ABH 73407). Agost, El Pla (del Vicari), 30SYH0756, 290 m, 5-V-2000, J.A. Marco Molina (ABH 49341).

DIAGNOSIS: *Planta inter parentes fere intermedia sed eis distincta. A T. murcico differt caulibus indumento lutescente pilis subdendriiformibus (cum ramis brevibus ramosisque) dense obsitis; foliis aliquando subplanis, longioribus latioribusque (ad 14 × 2,5 mm), subtus manifeste nervosis; bracteis floralibus inferioribus generaliter latioribus, quam superioribus diversis; calycis dentibus acutioribus longioribusque (ad 1,7 mm long). A T. ronnigeri subsp. ronnigeri discrepat capitibus floralibus minoribus (usque ad 15 mm diam.), griseotomentosis; bracteis floralibus inferioribus cum inflorescentiae foliis generaliter disconformibus; calycis*

brevioribus (ca. 4-5 mm); corolla minore (ad 5-6 mm long.) lobis latero-posterioribus glabris.

Este híbrido se presenta con cierta frecuencia en compañía de sus progenitores, participando en matorrales heliófilos calcícolas, a veces un tanto degradados, con óptimo en el piso termomediterráneo semiárido del subsector Alicantino. Se conoce de diversos puntos de los dos tercios meridionales de la provincia de Alicante, pero probablemente pueda alcanzar las zonas limítrofes de Murcia.

Se reconoce bien por su porte erguido y robusto, con tallos y brácteas amarillentas, recubiertos de pelos coraliformes, muy ramificados (con ramas cortas); las hojas llegan a alcanzar 13 × 2,5 mm y presentan 4-5 pares de crenas profundas, algunas de ellas son casi planas y muestran nervadura muy marcada en el envés (similar a la de *T. ronnigeri*); los glomérulos florales son pequeños (hasta de 15 mm de diámetro) y solitarios; los cálices son de tamaño intermedio entre sus progenitores (ca. 4-5 mm), con dientes muy estrechos y agudos, hasta de 1,7 mm de longitud (de aspecto similar a los de *T. ronnigeri*); la corola es de color amarillento (aunque se han observado algunos ejemplares con tonalidades rosadas en los lóbulos y tubo, ABH 73407), con los lóbulos latero-posteriores glabros (similares a los de *T. murcicum*).

Algunas de las poblaciones del norte de la provincia de Alicante, que se han considerado como introgradidas con “*T. lusitanicum*” (cf NAVARRO, 2010: 88), probablemente correspondan a formas del híbrido que ahora se describe. Por dicha razón, algunos de los caracteres métricos que se dan como extremos en el rango de variación de *T. murcicum* en la revisión de NAVARRO (2010) pueden corresponder a ejemplares de lo que aquí consideramos *T. × lucentinum*, a tenor de los comentarios que se vierten en las *Observaciones* a dicha especie.

Teucrium ×vallbonense M.B. Crespo, M.Á. Alonso, Camuñas & J.C. Cristóbal **nothosp. nov.** [*T. dunense* × *T. edetanum*]

HOLOTYPUS: ESP, Valencia: Poblada de Vallbona, hacia Lloma Llarga, 30SYJ1379, 150 m, 10-V-2007, M.Á. Alonso, A. Juan & M.B. Crespo (ABH 51493). Fig. 7.

DIAGNOSIS: *Planta a T. edetano valde similis sed bene distincta, qua differt statura multo majore caulibus virgatis erectisque pilis longioribus obsitis; foliis aliquando magis crenatis tomentosisque; inflorescentia ramosa congesta; calycis majoribus (ad 5-6 mm long.) costis vix prominentibus; corollis majoribus (ad 6,5-7,5 mm long.). A Teucrio dunensi tamen discrepat foliis angustioribus brevioribusque vix crenatis vel aliqui subintegris, veteribus glabrescentibus; glomerulis minoribus; dentibus calycis vix cucullatis; corollis minoribus, pilis labio inferiore multo brevioribus.*

En las estribaciones meridionales de la Serra Calderona (comarcas de Camp de Turia y l'Horta, Valencia) se encuentran ambientes peculiares con suelos arenosos sueltos, que alternan con otros típicamente margosos o calizos (CRESPO, 1989). En este territorio *Teucrium dunense* penetra desde la costa hacia el interior, por el Barranco de Carraixet, aprovechando los sustratos arenosos que se generan ya sea por la meteorización de las areniscas rojas que abundan en dicho territorio, o por el cauce del Turia hasta La Cañada de Paterna, sobre los aluviones que genera este río. De hecho, en compañía de éste —o en sus inmediaciones— no es raro encontrar otros elementos propios de ambientes costeros, como *Maresia nana* (DC.) Batt., *Loeflingia hispanica* L., *Polycarpon diphyllum* Cav., etc. En ambos territorios *T. dunense* se encuentra en vecindad con el endemismo local *T. edetanum*, llegando a hibridarse y dando lugar a la nothoespecie que aquí se describe.

Teucrium ×vallbonense tiene un porte robusto, que recuerda a primera vista al de *T. dunense*; pero un estudio más detallado

revela la existencia de muchos caracteres que lo relacionan más estrechamente con *T. edetanum*. Del primero se diferencia fácilmente por sus hojas menores, más estrechas, muchas de ellas enteras o con crenas escasas y poco pronunciadas, las más viejas glabrescentes en el haz; las cabezuelas son menores, menos numerosas y se disponen congestionadas en el ápice de los tallos; los cálices presentan dientes poco cuculados, y las corolas son menores (6,5-7,5 mm de longitud), presentando los tricomas del labio inferior mucho menores y menos abundantes. Todos estos caracteres lo aproximan a *T. edetanum*, del cual difiere también por su porte más elevado, con tallos más tomentosos, con pelos más densos y largos; las hojas son más crenadas y tomentosas; la inflorescencia es algo más ramosa, y los cálices y corolas muestran un mayor tamaño.

Recientemente, se ha descrito *T. dunense* subsp. *sublittorale* P.P. Ferrer, Roselló, E. Laguna, Gómez Nav., A. Guillén & Peris in *Flora Montiber.* 60: 78 (2015) [*“sublittoralis”*], de algunos puntos de las comarcas centrales de Valencia (con localidad clásica en el Pla del Retor, Paterna), el cual se ha diferenciado de las formas típicas de *T. dunense* por su porte más grácil, sus glomerulos florales menores, sus hojas más estrechas e indumento calicino diferente (sericeo, no tomentoso), entre otros caracteres (cf. FERRER-GALLEGO & al., 2015). Sin embargo, en nuestra opinión, los caracteres diferenciales de esta subespecie convienen en gran parte con los de *T. ×vallbonense*, por lo que algunas de las poblaciones de dicha subespecie (La Cañada y la Poblada de Vallbona) tendrán que llevarse al nuevo híbrido. De hecho, FERRER-GALLEGO & al. (2015: 80) indican que algunas de las plantas que describen muestran “fuerte convergencia morfológica a formas intermedias o de transición hacia otros táxones”, sobre todo *T. edetanum* y *T. ×turianum* M.B. Crespo & al. [*T. capitatum* subsp. *gracillimum* × *T. edetanum*], lo que parece una prueba más

que apoya en gran medida el razonamiento aquí expuesto. Es bien sabido –y la mera observación *in situ* lo corrobora– que en las poblaciones donde varios táxones de *Teucrium* son simpátricos, se presentan con frecuencia “enjambres híbridos” de difícil resolución analítica; posiblemente, este caso sea un buen ejemplo de ello.

Agradecimientos: A los conservadores de los herbarios ABH, GDA, MA y VAL, quienes facilitaron el acceso a los materiales o cedieron imágenes digitales de algunos de los táxones y nothotáxones citados en el texto. Javier Fabado (Jardín Botánico de Valencia) nos facilitó la información sobre *S. ×valverdei*. El presente trabajo ha sido financiado, en parte, a cargo de los proyectos CONSMEDAMB7-09I y CONSMEDAMB4-10I, de la Universidad de Alicante y la Generalitat Valenciana.

BIBLIOGRAFÍA

- ARAGONESES, I. (2009) *Flora y vegetación singular villenense en ambientes sensibles: importancia y catalogación de los arenales del término de Villena*. VI Ayudas a la Investigación (2009-2010), Fundación Municipal “José M^o. Soler”, Villena (Alicante).
- CRESPO, M.B. (1989) *Contribución al estudio florístico, fitosociológico y fitogeográfico de la Serra Calderona (Valencia-Castellón)*. Colección Tesis Doctorales 055-4 (en microficha). Universidad de Valencia.
- DE LA TORRE, A. & F. ALCARAZ (1992) Híbridos nuevos en el género *Teucrium* L. (*Lamiaceae*). *Acta Bot. Malac.* 17: 135-143.
- DE QUESADA, T.G., B. RODRÍGUEZ & S. VALVERDE (1974) Diterpenes from *Sideritis lagascana* ans *Sideritis valverdei*. *Phytochemistry* 13: 2008.
- FERRER-GALLEGO, P.P., R. ROSELLÓ, E. LAGUNA, J. GÓMEZ NAVARRO, A. GUILLÉN & J.B. PERIS (2015) *Teucrium dunense* subsp. *sublittoralis*, subsp. nov. (Sect. *Polium*, *Lamiaceae*), un nuevo taxon para la flora de la Comunidad Valenciana. *Flora Montiber.* 60: 77-88.
- GREUTER, W., H. M. BURDET & G. LONG (eds.) (1989) *Med-Checklist 3. Dicotyledones (Convolvulaceae-Labiatae)*. Conservatoire et Jardin botaniques de la Ville de Genève.
- MATEO, G. & M.B. CRESPO (2014) *Claves ilustradas para la flora valenciana* [Monogr. Flora Montiber. 6]. Jolube Ed. Jaca.
- MATEO, G., M.B. CRESPO & E. LAGUNA (2011-2015). *Flora valentina*, vols. 1-3. Fund. Com. Valenciana Medio Ambiente. Valencia.
- MORENO, J., M.Á. ALONSO & A. JUAN (2012) Identidad taxonómica de las poblaciones sabulícolas del género *Teucrium* en arenales del interior de la provincia de Alicante. *Lazaroa* 33: 101-110.
- NAVARRO, T. (2010) *Teucrium* L. In: MORALES, R., A. QUINTANAR, F. CABEZAS, A. J. PUJADAS & S. CIRUJANO (eds.) *Flora iberica* 12: 30-166. Real Jardín Botánico, CSIC, Madrid.
- NAVARRO, T., J. EL OUALIDI, B. CABEZUDO & M. FENNANE (2002) Labiatae checklist for Andalusia (southern Spain) and the Rif (northern Morocco). *Acta Bot. Malacitana* 27: 159-187.
- OBÓN, C. & D. RIVERA (1994) Taxonomic revision of the section *Sideritis* (genus *Sideritis*) (*Labiatae*). [Phanerogam. Monogr. 21]. Koeltz, Königstein.
- RIVAS-MARTÍNEZ, S. (2005) *Avances en Geobotánica*. Real Academia Nacional de Farmacia, Madrid.
- RIVAS-MARTÍNEZ, S. (2007) Mapa de series, geoseries y permaserias de vegetación de España (Memoria del Mapa de vegetación potencial de España). Parte I. *Itinera Geobot.* 17: 5-435.
- THIERS, B. (2017) *Index Herbariorum: A global directory of public herbaria and associated staff*. New York Botanical Garden’s Virtual Herbarium. Disponible en: <http://sweetgum.nybg.org/ih/> (actualizado continuamente; consultado: 5 mayo 2017).

(Recibido el 15-V-2017)

(Aceptado el 24-VII-2017)



Fig. 1: Holótipo de *Sideritis* × *varoi* nothosubsp. *lucentina* (ABH 11079).

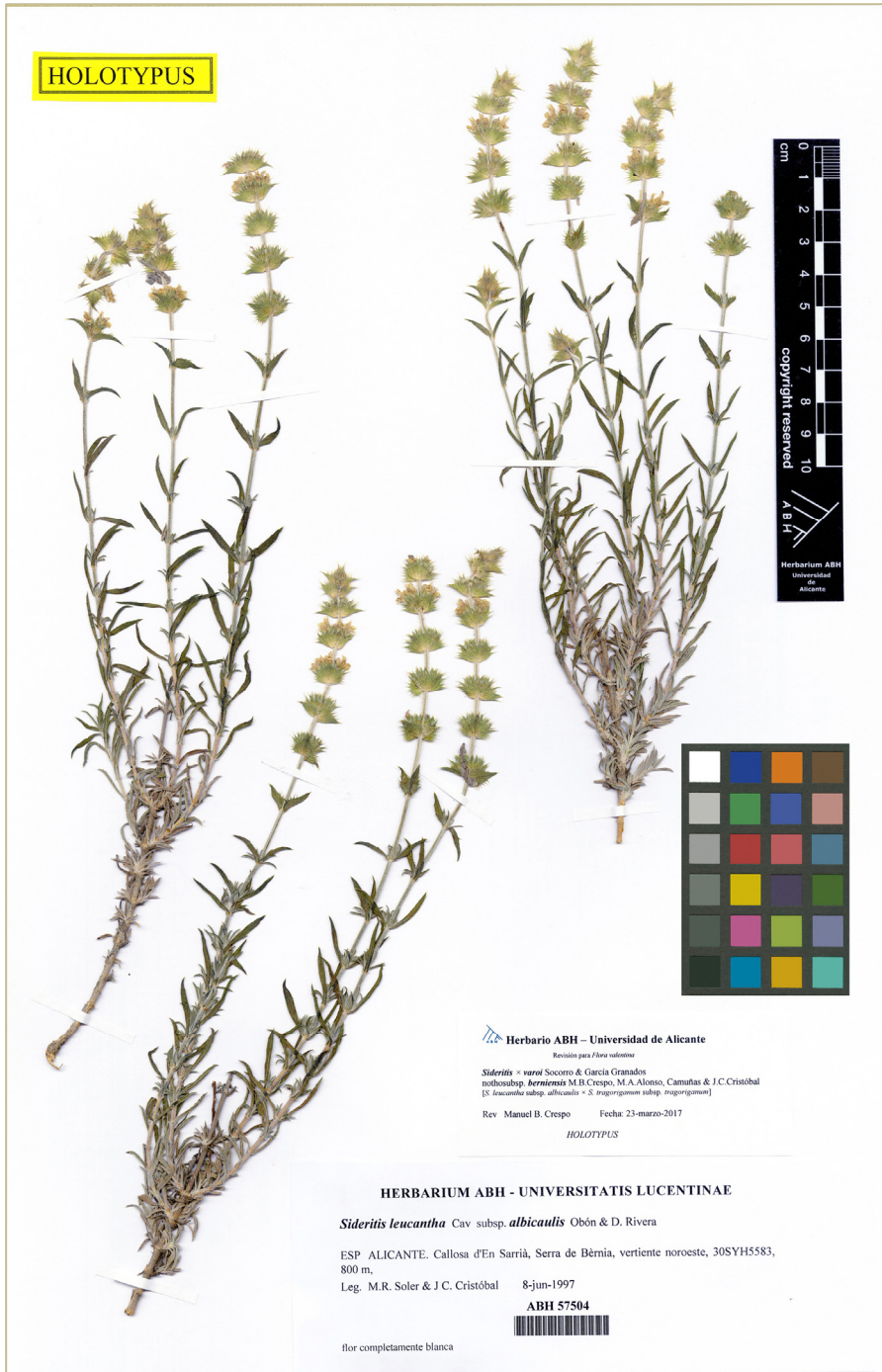


Fig. 2: Holótipo de *Sideritis* × *varoi* nothosubsp. *berniensis* (ABH 57504).



Fig. 3: Holótipo de *Teucrium x alrumanae* (ABH 53841).



Fig. 4: Holótipo de *Teucrium × arenicola* (ABH 16573).



Fig. 5: Holótipo de *Teucrium* × *delatorrei* (ABH 55700).



Fig. 6: Holótipo de *Teucrium* × *lucentinum* (ABH 73677).



Fig. 7: Holótipo de *Teucrium* ×*vallbonense* (ABH 51493).

Orquídeas de la provincia de Cuenca

Guía de campo

Agustín Coronado Martínez y Eduardo Soto Pérez

Colección Guías imprescindibles de flora, 4

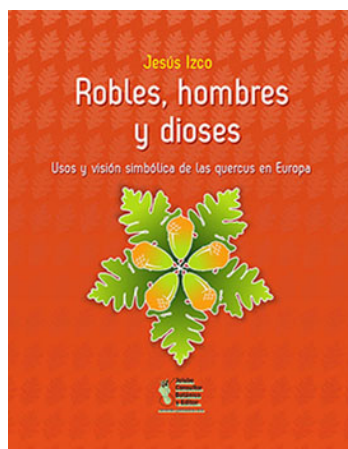
Encuadernación rústica cosida 14,8 × 21 cm

252 páginas en **COLOR**

Fecha lanzamiento: mayo de 2017

ISBN: 978-84-945880-5-1

PVP: 25,95€



Robles, hombres y dioses

Usos y visión simbólica de las quercus en Europa

Jesús IZCO

Monografías de Botánica Ibérica, nº 19

Encuadernación rústica cosida 17 × 21,9 cm

424 páginas en color

Fecha lanzamiento: febrero de 2016

ISBN: 978-84-945880-3-7

PVP: 39,95€

Los nombres comunes de las plantas

Propuesta de unificación de los nombres comunes de la flora vascular del Sistema Ibérico y su entorno

Gonzalo Mateo Sanz

Monografías de Flora Montiberica, nº 7

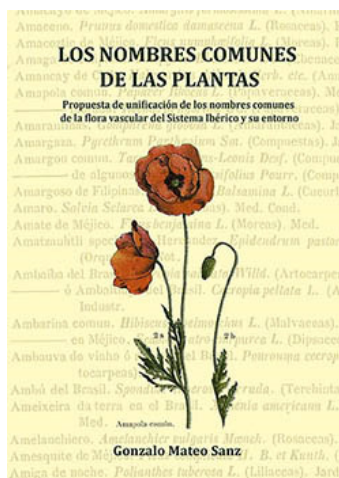
Encuadernación rústica cosida 17 × 24 cm

115 páginas en B/N

Fecha lanzamiento: diciembre de 2016

ISBN: 978-84-945880-2-0

PVP: 9,95€





Rosas de Aragón y tierras vecinas

2ª edición corregida

Pedro MONTSERRAT, Daniel GÓMEZ,
José V. FERRÁNDEZ y Manuel BERNAL

Monografías de Botánica Ibérica, nº 14

Encuadernación rústica cosida 21 × 27 cm

252 páginas en color

Fecha lanzamiento: diciembre de 2016

ISBN: 978-84-945880-1-6

PVP: 30€

Actualización del catálogo de la flora vascular silvestre de Burgos, 2016

Juan A. ALEJANDRE, Javier BENITO
AYUSO, Javier M. GARCÍA-LÓPEZ &
Gonzalo MATEO, eds.

Monografías de Botánica Ibérica, nº 18.

Encuadernación rústica cosida A4

146 páginas en blanco y negro.

Primera edición: julio de 2016

ISBN: 978-84-941996-3-9.

PVP: 9,95 €



Actualización del catálogo de la flora vascular silvestre de La Rioja

Juan A. ALEJANDRE, José A.
ARIZALETA, Javier BENITO AYUSO &
Gonzalo MATEO, eds.

Monografías de Botánica Ibérica, nº 17.

Encuadernación rústica cosida A4

106 páginas en blanco y negro.

Primera edición: abril de 2016

ISBN: 978-84-943561-7-9.

PVP: 9,50 €