



QUADERNS DE L'ICPS

La transformació de l'espai polític català 2004-2014

Oriol Bartomeus
Universitat Autònoma de Barcelona



Institut de Ciències Polítiques i Socials
Adscrit a la Universitat Autònoma de Barcelona

10

Maig 2015

L'Institut de Ciències Polítiques i Socials (ICPS) és un consorci creat l'any 1988 per la Diputació de Barcelona i la Universitat Autònoma de Barcelona, institució aquesta última a la qual hi és adscrit a efectes acadèmics.

Quaderns de l'ICPS són breus monografies que analitzen diversos aspectes de les actituds i el comportament polític de la ciutadania i que tenen com a un dels seus objectius principals la divulgació científica dels fenòmens polítics entre un públic ampli, no especialitzat, però interessat a tenir-ne un millor coneixement.

Aquesta és una publicació trimestral en format *on-line*, dirigida i realitzada pel grup de recerca en Comportament Polític i Electoral del propi Institut, en col·laboració amb altres investigadors externs.

Aquest treball no pot ésser reproduït sense el permís del autor.





Catalunya viu una transformació significativa en els seus paràmetres electorals principals. No és una situació nova ni és excepcional en el context actual espanyol i europeu. De fet, els darrers deu anys de política catalana s'han caracteritzat per una transformació important d'alguns elements del mapa polític. Aquesta transformació s'ha aguditzat arrel de la situació de crisi econòmica, que ha pres perfils de crisi institucional en el marc espanyol (i europeu).

Ara bé, aquests canvis que s'observen en la política catalana obeeixen a un simple canvi en la oferta partidista, en el sentit que es ceneixen a alteracions del suport als diferents partits, que fan que uns perdin força mentre que altres en guanyen, o són el símptoma d'una transformació més profunda, d'un canvi de majors proporcions en la demanda, és a dir en la manera com l'electorat català actua? Aquesta és la pregunta que les pàgines que segueixen volen respondre.

En primer lloc, s'intenta perfilar el canvi per la part de l'oferta, és a dir la transformació del suport als diferents partits a les eleccions al Parlament i l'aparició o desaparició de formacions polítiques en els últims deu anys. Seguidament, s'observa quins canvis s'han produït en la ubicació dels electors en l'esquema format pels dos *cleavages* que ordenen el joc polític a Catalunya i en les preferències d'aquests sobre la relació entre Catalunya i Espanya. En tercer lloc, s'intentarà veure quins efectes poden tenir els canvis en l'electorat sobre els canvis en

el suport als diferents partits, de manera que puguem fer-nos una idea de si som davant d'un relleu de preferències o davant d'un canvi més profund, que afecta la configuració mateixa del sistema de competència política a Catalunya.

Canvis en el suport als partits polítics, 2004-2014

Si s'observa l'estimació de vot en les enquestes publicades a Catalunya en els últims deu anys (gràfic 1), s'arriba a la conclusió que el sistema polític català ha patit una transformació molt significativa en aquest període. De fet, pot dir-se que el sistema de partits català ha canviat més en els darrers deu anys que ens els vint precedents.

Possiblement el canvi més significatiu d'aquests deu anys és el progressiu afebliment del vot al PSC, el que ha modificat de manera important el rol que aquesta formació juga en el sistema de partits. El socialista ha passat de ser un dels dos partits més importants del sistema català (juntament amb CiU) a ser un més del grup de partits mitjans.

El seu paper de segon partit més important l'ha pres ERC, per bé que la situació d'aquest i de CiU és diferent de la viscuda per la mateixa CiU i el PSC durant els anys vuitanta i noranta. El català segueix sent un sistema amb dos partits destacats de la resta, però el pes d'aquests dos partits primers és avui menor al que tenien els dos primers fa deu anys.

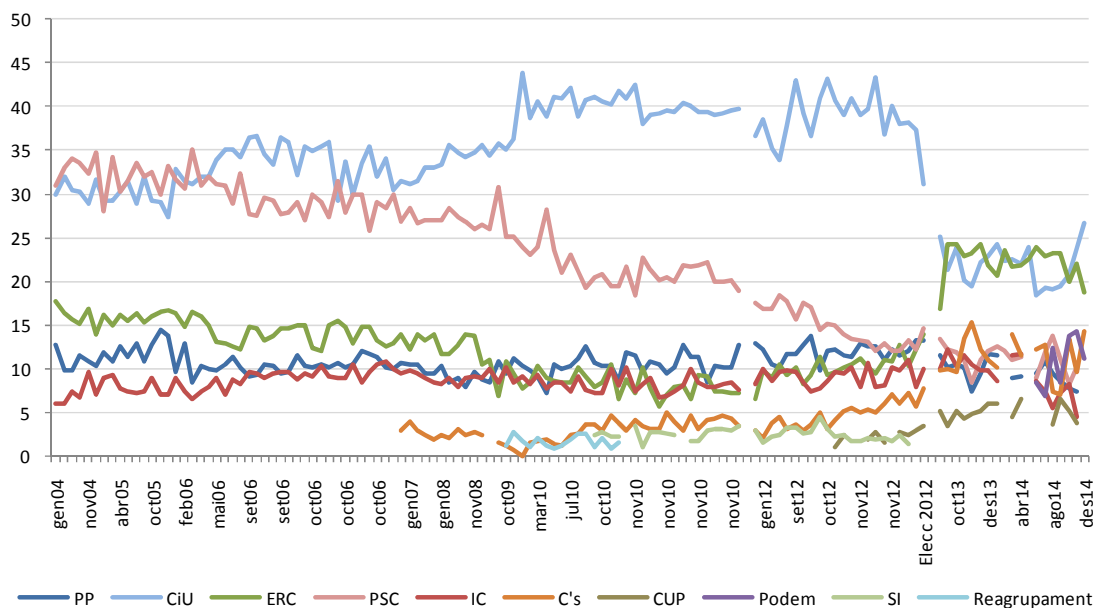
A més d'aquests canvis en el grup de partits capdavanter, els darrers deu anys han vist sorgir partits amb capacitat d'assolir representació parlamentària, com ara C's (a partir de 2006), Solidaritat per la Independència (en la convoca-

Aquest text neix de la invitació que em feren Jaume Bellmunt i Antoni Gutiérrez-Rubí al Taller de Política que van organitzar el 4 de febrer a la llibreria *Alibri*. Per tant, és just reconèixer-los l'impuls, i a Joan Rodríguez, *partenaire* en aquella sessió, les indicacions i idees per millorar-lo.

tòria de 2010) o la CUP (2012). També cal dir que alguns d'aquests partits han aconseguit no només mantenir-se sinó fins i tot fer créixer de manera important el seu suport electoral. I això sense parlar de les expectatives que assenyalen la possibilitat que una nova força política pugui assentar-se al Parlament en el futur.

La transformació, doncs, sembla evident. Ara bé, aquest és un procés simplement electoral lligat a la modificació de la oferta partidista i el seu recolzament en l'electorat? O hi ha un canvi polític, és a dir que va més enllà de les modificacions en els suports als diferents partits?

Gràfic 1. Estimació de vot. Enquestes publicades 2004-2014 (en % sobre vot vàlid)



Font: Enquestes publicades per diversos mitjans entre 2004 i 2014

La hipòtesi de partida és que el que ha passat a Catalunya en aquests deu últims anys no és només un canvi en els actors, sinó una modificació d'algun dels paràmetres essencials que defineixen el terreny de joc polític. I aquest canvi és més profund, i per tant té més conseqüències, que les modificacions en el sistema de partits.

El canvi en la ubicació de l'electorat en els eixos de competència

La política a Catalunya pot ordenar-se en base a un esquema de dos eixos ideològics: l'eix esquerra-dreta i el de sentiment de pertinença a Catalunya o a Es-

panya. La confluència d'aquests dos "cleavages" fonamentals defineix històricament el terreny de joc de la política catalana.

Des de principis dels anys noranta s'ha vingut observant reiteradament que l'electorat català tendeix a situar-se de manera molt estable en aquest esquema bidimensional. Així, el gruix més important d'electors se situa en un espai comprès entre l'esquerra i el centre i el sentiment de pertinença dual ("tan espanyol com català") i català moderat ("més català que espanyol") (veure taula 1). Aquesta àrea és el que s'ha anomenat el "centre de gravetat" de la política catalana (Molas i Bartomeus, 1998).

Doncs bé, en els darrers cinc anys aquest terreny de joc s'ha anat transformant en dues direccions: d'una banda, s'ha produït un desplaçament del centre de gravetat, això és de l'àrea més poblada de l'esquema; de l'altra, hi ha hagut el que podríem denominar un procés d'"enduriment" d'una part de l'electorat, que ha transformat de forma clara els equilibris sobretot entre els espais definits per l'eix de sentiment de pertinença.

Desplaçament del centre de gravetat de l'electorat català

En primer lloc, el desplaçament. Des de 2008 s'aprecia en la sèrie d'enquestes de l'ICPS una modificació en l'autoubicació de l'electorat català en ambdós eixos ideològics simultàniament. En l'eix esquerra-dreta es percep un augment

de les posicions d'esquerra i una disminució de les de centre i centre-esquerra. En l'eix de sentiment de pertinença s'aprecia un increment de la posició "únicament català" i un afebliment de la pertinença dual i del "més català que espanyol".

El resultat conjunt és un desplaçament del centre de gravetat de l'electorat des de posicions tèbies a posicions més fortes (cap a l'esquerra i cap al sentiment exclusiu català) (veure taula 3).

La magnitud i la persistència del desplaçament, reiterades en els diferents sondeigs anuals publicats per l'ICPS en els sis anys que van de 2008 a 2014, demostren que no estem davant d'un moviment efímer o conjuntural. A més, afecta més d'una desena part del cens, i en el cas de l'eix esquerra-dreta a prop del 15 per cent.

Taula 1. Autoubicació de l'electorat. ICPS 1991

(en % sobre el total d'entrevistats, mostra ponderada segons vot a les eleccions 1988)

	esquerra	cesquerra	centre	cdreta	dreta	ns-nc	
únic.català	3,6	3,1	3,1	2,0	1,0	1,7	14,5
català	4,5	4,9	6,3	3,8	1,2	1,3	21,8
dual	8,1	11,3	13,2	5,5	2,0	5,9	45,9
espanyol	1,2	1,6	2,1	0,6	0,5	0,9	6,7
únic.espanyol	2,4	1,7	2,7	1,0	0,8	2,2	10,6
ns-nc		0,2	0,0			0,4	0,5
	19,8	22,6	27,2	12,8	5,3	12,3	100,0

Font: elaboració pròpia a partir del Sondeig d'Opinió Catalunya de 1991 de l'ICPS

Es podria considerar la possibilitat que som davant d'un efecte òptic degut al biaix de la mostra que provoca la sobreexpressió de vot a algunes opcions determinades (CiU i ERC) en els darrers anys en detriment d'altres (el PP, fenomen tradicional, i en algunes enquestes

el PSC). Però la ponderació de la mostra segons el vot obtingut per les diferents forces en les eleccions al Parlament precedents, malgrat que sí modifica alguns percentatges, no anul·la ni molt menys el desplaçament de l'electorat. És a dir, som davant d'un fenomen profund, que

no s'explicaria ni per la conjuntura ni pel biaix de les mostres, que es repeteix sondeig rere sondeig i que afecta un

gruix significatiu d'electors. És una transformació del terreny de joc mai vista abans.

Taula 2. Autoubicació de l'electorat. ICPS 2014
(en % sobre el total d'entrevistats, mostra ponderada segons vot a les eleccions 2012)

	esquerra	cesquerra	centre	cdreta	dreta	ns-nc	
únic.català	11,5	6,3	2,5	1,2	0,7	1,0	23,1
català	6,3	4,5	3,7	0,8	0,6	1,7	17,5
dual	11,9	5,8	12,3	2,9	3,1	10,9	46,9
espanyol	1,2	0,1	1,5	1,0	0,3	1,3	5,3
únic.espanyol	0,7	1,0	1,4		0,4	1,7	5,1
ns-nc	0,8	0,2	0,3			0,8	2,1
	32,2	17,8	21,7	5,9	5,1	17,2	100,0

Font: elaboració pròpia a partir del Sondeig d'Opinió Catalunya de 2014 de l'ICPS

Taula 3. Desplaçament de l'autoubicació de l'electorat. ICPS 1991-2014
(diferències en % sobre el total d'entrevistats, mostra ponderada segons vot a les eleccions)

	esquerra	cesquerra	centre	cdreta	dreta	ns-nc	
únic.català	7,9	3,2	-0,6	-0,8	-0,3	-0,7	8,7
català	1,8	-0,3	-2,5	-3,0	-0,6	0,4	-4,3
dual	3,8	-5,5	-0,8	-2,6	1,2	5,0	1,0
espanyol	0,0	-1,5	-0,6	0,4	-0,2	0,4	-1,4
únic.espanyol	-1,7	-0,7	-1,3	-1,0	-0,4	-0,5	-5,5
ns-nc	0,8	0,0	0,3	0,0	0,0	0,4	1,6
	12,5	-4,8	-5,5	-6,9	-0,2	5,0	

Font: elaboració pròpia a partir del Sondeig d'Opinió Catalunya de 1991 i 2014 de l'ICPS

El perquè d'aquest canvi mereixeria una anàlisi completa. Tanmateix, podem apuntar dos elements, dues tendències de diferent velocitat i que afecten segments diferents de l'electorat. D'una banda, el canvi s'explicaria per un moviment constant i perceptible només en el llarg termini, present en tota la sèrie de sondeigs de l'ICPS i que remet al rellieu generacional. Els nous electors cata-

lans tendeixen a situar-se en posicions de major catalanisme que els anteriors (Bartomeus i Medina, 2011).

Aquest és un element que lliga en part amb les diferències en l'origen familiar entre les generacions catalanes. Entre els de més edat hi ha una part important de nascuts a la resta de l'Estat, que en part se situen en l'espai de la pertinença

espanyola. La magnitud d'aquest grup al llarg dels últims vint anys ha disminuït per efecte natural, i els electors que els han reemplaçat acostumen a manifestar posicions menys "espanyoles".

Així doncs, la tendència "natural" de l'electorat català ja marcava des de mitjans dels noranta un desplaçament cap a posicions de major pertinença a Catalunya. Ara bé, a aquest moviment de llarg abast i velocitat lenta s'hi ha afegit un canvi sobtat, que ha comportat el desplaçament ràpid d'un segment bastant nombrós d'electors. Aquest canvi sobtat és el viratge de CiU des del nacionalisme a l'independentisme, a partir de 2010 i sobretot 2012, com explica Astrid Barrio. El canvi estratègic de CiU ha fet que una part important del seu electorat hagi modificat la seva autoubicació en l'eix

de sentiment de pertinença, situant-se en posicions més extremes ("únicament català").

Augment de l'opció independentista

Aquest moviment també explica el fenomen d'"enduriment" del catalanisme, que és la segona transformació a què fem referència. Tradicionalment, el catalanisme s'ha entès com un moviment polític que admetia objectius diferents. El catalanisme era el mínim comú denominador, el paraigua que aixoplugava independentistes, federalistes i autonomistes i totes aquelles opcions que es reconeixien no tant per buscar el mateix horitzó com per compartir una idea genèrica d'autogovern i reconeixement de la identitat particular catalana.

Taula 4. Preferència per la independència com a relació de Catalunya amb Espanya. ICPS 1991 (en % sobre els ubicats a cada cel·la)

	esquerra	cesquerra	centre	cdreta	dreta	ns-nc
únic.català	75,0	57,4	48,4	52,5	47,4	47,1
català	35,2	21,6	24,8	36,0	50,0	20,0
dual	9,9	6,2	5,7	7,3	21,1	7,7
espanyol	8,7	3,4	2,4			
únic.espanyol	2,1	0,0	3,8	36,8	12,5	7,1
ns-nc						14,3

Font: elaboració pròpia a partir del Sondeig d'Opinió Catalunya de 1991 de l'ICPS

Així, hi havia una relació bastant coincident entre l'autoubicació en l'eix de sentiment de pertinença i les diferents possibilitat d'articulació política entre Catalunya i Espanya, de manera que la majoria dels ubicats en la pertinença dual preferien el sistema autonòmic, la

majoria dels que deien sentir-se "més català que espanyol" mostraven preferència per una relació de tipus federal, i els que preferien la independència eren majoria entre els que es definien com a "únicament català" (veure taula 4).

Taula 5. Preferència per la independència com a relació de Catalunya amb Espanya. ICPS 2014 (en % sobre els ubicats a cada cel·la)

	esquerra	cesquerra	centre	cdreta	dreta	ns-nc
únic.català	90,7	95,3	84,6	91,7	85,7	80,0
català	57,8	53,2	52,6	85,7	66,7	56,3
dual	14,0	8,3	15,9		3,0	12,7
espanyol	8,3		6,7			
únic.espanyol			7,1			5,9
ns-nc	25,0					12,5

Font: elaboració pròpia a partir del Sondeig d'Opinió Catalunya de 2014 de l'ICPS

Aquesta estreta relació de tipus gradual entre ambdues variables (l'auto-ubicació en l'eix de sentiment de pertinença i la preferència en l'articulació de la relació entre Catalunya i Espanya) s'afebleix considerablement a partir del procés de reforma estatutari i més concretament després de la sentència del Tribunal Constitucional de juliol de 2010. A partir d'aleshores i fins el 2012 s'observa un increment mai vist dels electors que diuen preferir la independència (passen del 22 al 44%), al mateix temps que cau la preferència que Catalunya segueixi sent una comunitat autònoma (del 45 al 28% en el mateix període).

Quines conseqüències té això en la configuració del terreny de joc polític? Principalment, l'"enduriment" de les posicions, que passen d'una estructura d'escala a una de dicotòmica. Si a l'auto-ubicació gradual en l'eix de pertinença es corresponia també una preferència gradual per les diferents formes de relació entre Catalunya i Espanya, ara aquesta gradació no tindria un referent igualment gradual, sinó que la majoria dels que se situen en posicions de pertinença catalana (sigui en el grau que sigui) es mostren partidaris de la independència (veure taula 5). Com assenya-

la Miquel Vila, en els últims anys el catalanisme hauria passat de ser el denominador comú d'un seguit d'opcions plurals a ser sinònim d'independentisme.

Així doncs, no és només que el conjunt de l'electorat català s'hagi desplaçat cap a posicions més definides en els dos eixos ideològics, sinó que la seva preferència d'horitzó polític (com a mínim pel que fa a les relacions entre Catalunya i Espanya) s'ha "endurit", sobretot pel que fa a l'opinió d'aquells que tenen un sentiment de pertinença més proper a Catalunya.

Els dos processos de transformació del terreny de joc tenen efectes sobre la capacitat dels diferents partits per mantenir les seves posicions. Prenguem el cas del PSC com a exemple. El desplaçament de l'electorat ha provocat el despoblament del que tradicionalment ha estat l'espai d'assentament del seu electorat, el centre-esquerra dual. A més, l'augment de l'opció independentista en el que havia sigut el seu espai natural de creixement (el centre-esquerra "més català") li ha tallat l'accés a aquest o com a mínim li ha limitat la penetració. I finalment, l'aparició de competidors en el seu espai tradicional d'assentament (Podemos) li genera difi-

cultats fins i tot per mantenir la preeminència en el seu propi espai.

La transformació de la competència política

Els canvis en la ubicació de l'electorat estarien a la base de les modificacions en les posicions i les dimensions de les diferents forces polítiques, que s'evidencien en les enquestes. Constatem les dues evidències i no entrem a analitzar què és la causa i què és l'efecte, però em sembla clar que hi ha una relació entre ambdós fenòmens.

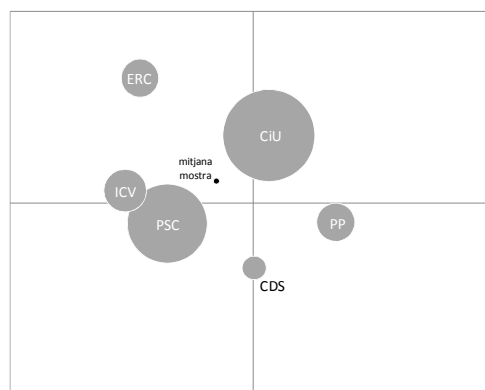
Com deia al començament, el sistema de partits a Catalunya ha canviat de forma significativa en els darrers anys. Com a mínim en tres aspectes. Primer, hi ha més forces amb un pes significatiu i una capacitat clara de capturar el suport d'amples capes de votants (el que permet a diverses d'aquestes forces ser presents al Parlament). Segon, les dimensions d'aquestes forces s'han fet més iguals, és a dir, la distància en magnitud entre els dos partits principals i la resta s'ha afeblit de manera evident. I tercer, la posició dels diferents partits en l'esquema ideològic bidimensional ha canviat de forma clara, seguint la modificació del conjunt de l'electorat. Aquest últim aspecte ha modificat també la posició i la dimensió tant dels segments de votants fidels (aquells que declaren una intenció de vot igual al record de vot d'anteriors eleccions) com dels votants flotants (aquells que manifesten que no votarien el mateix que recorden haver votat en eleccions precedents).

Canvis en la ubicació dels electorats

Si observem la ubicació dels electorats dels diferents partits en l'esquema d'e-

xos segons les dades del sondeig de l'ICPS de 1991 (veure la figura 1), ens adonem que CiU i PSC són les opcions que recullen més suport, i se situen més properes al punt on s'ubica la mitjana aritmètica del conjunt de la mostra ("centre de gravetat"). Els votants de CiU s'autoubiquen en conjunt una mica desplaçats a la dreta i el sentiment de pertinença català, mentre que els votants del PSC ho fan més cap a l'esquerra i el sentiment de pertinença espanyol. En posicions clarament perifèriques se situen els electorats de la resta de partits.

Figura 1. Autoubicació segons intenció de vot a les eleccions autonòmiques. ICPS 1991



L'eix horitzontal representa l'eix esquerra-dreta i el vertical el de sentiment de pertinença
Font: elaboració pròpia a partir del Sondeig d'Opinió Catalunya de 1991 de l'ICPS

Si observem la mateixa figura corresponent al sondeig de 2013, ens adonem de canvis importants. En primer lloc, no trobem els mateixos partits (veure la figura 2). El CDS ha desaparegut i hi ha dues forces noves, C's i la CUP (els primers curiosament ocupen un espai molt similar al del CDS de principis dels noranta). En segon lloc, les mides dels diferents electorats són més iguals que en el 1991, i ERC ha substituït el PSC com el segon electorat més nombrós

Però hi ha un tercer aspecte que potser no és visible a primer cop d'ull, però que és fonamental: el pes del sistema s'ha desplaçat en diagonal cap a l'esquerra i a dalt (és a dir, cap al sentiment de pertinença català). Si el 1991 el sistema gravitava entre el centre-esquerra i el centre i entre la pertinença dual i el "més català", ara ho fa entre el centre-esquerra i el centre però més clarament en l'espai de pertinença català. És una constatació visual del desplaçament del conjunt de l'electorat.

Figura 2. Autoubicació segons intenció de vot a les eleccions autonòmiques. ICPS 2013



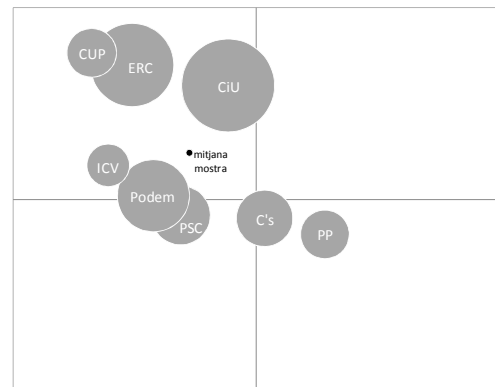
L'eix horitzontal representa l'eix esquerra-dreta i el vertical el de sentiment de pertinença
Font: elaboració pròpia a partir del Sondeig d'Opinió Catalunya de 2013 de l'ICPS

Ara bé, aquesta última figura es correspon al sondeig de 2013. D'aleshores ençà ha aparegut un nou competidor que mostra una forta capacitat (com a mínim, en intenció de vot) d'atraure suports, el que enriqueix encara més un panorama que ja havia guanyat en complexitat. Podemos apareix com una opció de dimensions similars a les de CiU i ERC, situat clarament en l'antic espai d'assentament de l'electorat del PSC (veure la figura 3).

Hem d'anar amb compte amb aquesta opció, ja que tot just comença a organit-

zar-se a Catalunya i només tenim com a punt de referència el seu resultat a les eleccions al Parlament europeu de 2014. Tot fa sospitar que serà una opció que es materialitzarà com a candidatura a les properes eleccions al Parlament, però a dia d'avui això és només una hipòtesi.

Figura 3. Autoubicació segons intenció de vot a les eleccions autonòmiques. ICPS 2014



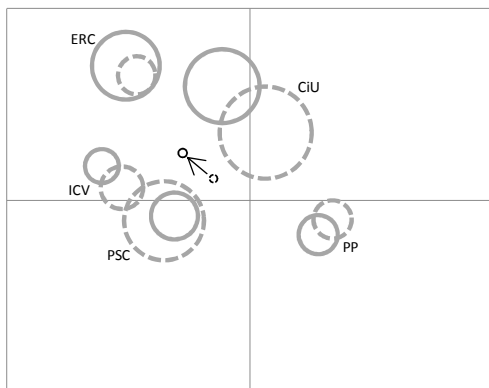
L'eix horitzontal representa l'eix esquerra-dreta i el vertical el de sentiment de pertinença
Font: elaboració pròpia a partir del Sondeig d'Opinió Catalunya de 2014 de l'ICPS

En qualsevol cas, la transformació del sistema sembla clara en els tres aspectes que comentàvem més amunt, amb l'afegit de Podemos, que vindria a reblar el clau del que s'ha dit fins ara. Si comparem les posicions i dimensions dels diferents electorats d'aquells partits que ja existien el 1991, ens trobem amb la figura de la pàgina següent.

El cercle de línia contínua negra indica la posició del conjunt de l'electorat en el sondeig de 2014, mentre que el cercle de línia discontinua també negra es correspon al sondeig de 1991. Així, s'observa el clar desplaçament del centre de gravetat (que no està dimensionat perquè no permetria comparar les dimensions dels electorats). També es desplacen en la mateixa direcció els electorats

de CiU, ERC i ICV. Els republicans, a més, creixen, mentre que ecosocialistes i nacionalistes disminueixen.

Figura 4. Modificació de l'autobucació segons intenció de vot a les eleccions autonòmiques. ICPS 1991-2014



L'eix horitzontal representa l'eix esquerra-dreta i el vertical el de sentiment de pertinença
Font: elaboració pròpia a partir del Sondeig d'Opinió Catalunya de 1988 i 2014 de l'ICPS

El cas de l'electorat socialista mostra clarament el que comentàvem més amunt. Malgrat el desplaçament general del cens, l'electorat del PSC es manté pràcticament en la mateixa posició que el 1991, i a més ha reduït clarament la seva mida. Pel que fa al PP, la seva anàlisi és arriscada degut a la migradesa dels casos en el conjunt de les mostres.

En resum, el desplaçament en la posició general de l'electorat català en l'esquema bidimensional i les transformacions operades en l'espai del catalanisme, han modificat el dibuix dels electorats dels diferents partits: han desplaçat el centre gravitatori del sistema cap a l'esquerra i el sentiment de pertinença catalana, el que ha afavorit la captació de vot en aquelles forces que se situen tradicionalment en aquest espai (ERC) i ha "obligat" altres forces a acostar-s'hi (CiU), mentre que han perjudicat aquells partits que tenien el gruix del seu elec-

torat en àrees més tèbies (PSC), que han vist disminuir el "públic" i no han estat capaces de seguir el desplaçament del conjunt de l'electorat.

Finalment, aquest desplaçament possiblement afavoreixi el creixement de partits situats en el nou espai de centralitat (la CUP), i fóra possible que el mateix desplaçament i les conseqüències perjudicials sobre algunes formacions expliquen en part la major capacitat d'atraure suport de forces com ara C's o Podemos.

Canvis en la ubicació dels electors flotants

La modificació de la intenció de vot amaga un canvi en els transvasaments de les confiança i els suports entre opcions, ja que la intenció de vot és el resultat de les sumes i pèrdues de suport dels diferents partits respecte del seu vot original (mesurat pel record de vot). En aquest sentit pot ser interessant comprovar si hi ha hagut modificacions pel que fa al comportament electoral entre el record i la intenció de vot (en aquest cas, a les eleccions al Parlament de Catalunya).

En el sondeig de 1991, CiU i PSC eren clarament les dues formacions amb un major vot fidel, aquell que declara la intenció de repetir el vot ja manifestat al record (veure els cercles a la figura 5). Ara bé, l'interessant aquí és comprovar que la major part dels electors que declaraven tenir intenció de modificar la seva tria optaven majoritàriament entre els dos partits grans, ja fos perquè es transvasaven de l'un a l'altre o perquè fluctuaven entre el vot a aquests partits i l'abstenció.

A més, aquests grups de votants flotants se situaven principalment al voltant

del centre de gravetat, en l'espai lliure entre els assentaments del vot fidel de CiU i del PSC, o fins i tot molt propers al vot fidel d'aquests partits. La resta de grups de votants flotants són de menor dimensió i s'autoubiquen en posicions perifèriques, creant constel·lacions al voltant dels fidels d'altres partits.

Figura 5. Autoubicació segons record i intenció de vot a les autonòmiques. ICPS 1991



Els grups de votants fidels es corresponen als cercles, mentre que els grups de votants flotants estan representats per les rodones de color gris

Font: elaboració pròpia a partir del Sondeig d'Opinió Catalunya de 1991 de l'ICPS

Aquesta situació canvia radicalment en el sondeig de 2014 (veure la figura 6). En primer lloc, perquè la majoria del vot flotant no orbita al voltant de CiU o PSC, ni tan sols de CiU i ERC. El dibuix resultant és el de diversos camps gravitatoris de dimensions bastant similars, que orbiten al voltant de cadascun dels electorats fidels.

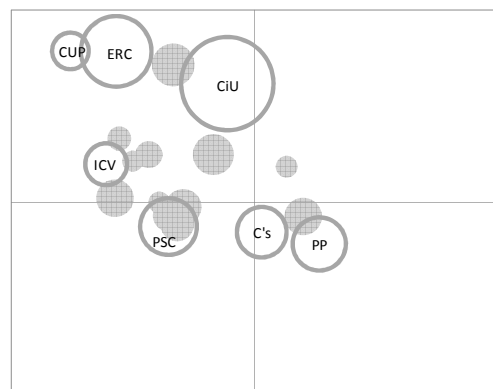
Així, hi ha un vot flotant entre ERC i CiU, que se situa a mig camí d'ambdós. I n'hi ha un a l'esquena de CiU, on se situen aquells votants nacionalistes de 2012 que ara es mostren indecisos o declaren que s'abstindrien en una propera convocatòria. Ambdós grups s'ubiquen en posicions de menor pertinença

a Catalunya respecte del vot fidel nacionalista.

També s'observa un grup significatiu d'abstencionistes el 2012 que ara optarien per ERC al centre-esquerra "més català", una evidència de la capacitat de penetració dels republicans en l'antic espai de creixement del PSC (un dels espais on més ha crescut la preferència per l'opció independentista).

Compartint espai amb els fidels de PSC i ICV s'observa la presència de diferents grups amb la intenció de votar Podemos en una propera convocatòria. És interessant veure com aquesta opció ha penetrat clarament en l'espai d'assentament socialista del centre-esquerra dual. I finalment, hi ha un nucli gens menyspreable en l'àrea del centre-dreta "tan espanyol com català" format per antics votants del PP de 2012 que ara es mostrien indecisos.

Figura 6. Autoubicació segons record i intenció de vot a les autonòmiques. ICPS 2014



Els grups de votants fidels es corresponen als cercles, mentre que els grups de votants flotants estan representats per les rodones de color gris

Font: elaboració pròpia a partir del Sondeig d'Opinió Catalunya de 2014 de l'ICPS

Conclusions

Sembla clar que l'esquema de competència política a Catalunya s'ha modificat, i que aquesta modificació no obeeix a criteris de conjuntura sinó que tindria fonaments sòlids. No estem davant d'una permuta entre partits, si bé el resultat final és aquest. Pel que ens indiquen les dades, som davant d'un canvi de gran profunditat en alguns dels elements que tradicionalment han determinat la política a Catalunya.

L'electorat en el seu conjunt ha variat de forma significativa la seva manera d'ubicar-se en els eixos ideològics principals, i aquest és un canvi que no s'explica pel biaix en el record de vot, sinó que mostra una important solidesa i reiteració en pràcticament totes les enquestes analitzades. A més, sembla que aquest canvi obeeix, no només a fenòmens conjunturals lligats a l'actualitat política i als canvis de posició d'algunes de les forces principals (CiU), sinó que també s'explica per elements estructurals lligats al relleu generacional i a la incorporació al cens de les noves cohorts nascudes en democràcia.

Més enllà d'això, alguns episodis ocorreguts en els darrers anys semblen haver modificat de manera clara i sòlida (i

qui sap si permanent) la naturalesa del catalanisme, que sembla haver passat del gradualisme a la dicotomia entre independentistes i no independentistes.

Tots aquests canvis han impactat de ple en l'esquema de competència espacial. S'ha passat d'un esquema amb un espai principal de competició on la major part dels votants flotants se'ls disputaven dues forces principals (CiU i PSC), en el que les demés forces tenien un paper perifèric amb escàs poder de competència per aquests votants flotants, a un nou esquema de múltiples espais de competició on estan implicats pràcticament tots els partits i on no n'hi ha cap que prevalgui de forma clara per damunt del altres. Dit en termes bèl·lics, hauríem passat d'una batalla que enfrontava dos grans exèrcits en un territori concret a un escenari de múltiples escaramusses simultànies on estan implicades diferents forces contendents de dimensions més similars.

La pregunta que queda oberta i que només podrà respondre el temps és si aquest nou esquema és solament un entreacte entre dos períodes d'estabilitat o si aquesta és la configuració que tindrà la competència política a Catalunya a partir d'ara i durant un temps llarg.

Referències

Astrid Barrio: *Convergència i Unió, del nacionalismo moderado al secesionismo: cambio de posición de los partidos nacionalistas y sistema de gobierno multinivel*. Institut de Ciències Polítiques i Socials, *Working Paper* 330, Barcelona 2014.

Oriol Bartomeus i Lucía Medina: "La competència entre los partidos: ¿síntomas de cambio?" a Joan Marcet i Xavier Casals: *Partidos y elecciones en la Catalunya del siglo XXI*. Barcelona, Institut de Ciències Polítiques i Socials, 2011.

Isidre Molas i Oriol Bartomeus: *Estructura de la competència política a Catalunya*. Institut de Ciències Polítiques i Socials, *Working Paper* 138, Barcelona 1998.

Miquel Vila: "El catalanisme com a terreny de disputa" a cerclegerriymandering.cat