

EXPOSICIONS A LES BIBLIOTEQUES

**X Jornada “Compartint
Coneixements a les biblioteques de
la UAB”**

23 novembre 2015



EXPOSICIONS A LES BIBLIOTEQUES

A cura de Marina Carbonell

Bones Pràctiques, 1

Servei de Biblioteques

Universitat Autònoma de Barcelona

2016

SUMARI

PRESENTACIÓ	5
EINES PER REALITZAR UNA EXPOSICIÓ VIRTUAL. Marina Carbonell .	7
LES EXPOSICIONS A LA BIBLIOTECA DE CIÈNCIA I TECNOLOGIA. Montserrat Monge i Joan Miquel Solé	16
LES EXPOSICIONS A LA BIBLIOTECA DE COMUNICACIÓ I HEMEROTECA GENERAL. Mònica Gonzàlez Gavara	28
<i>"MAKING OF" DEL VESSANT ARTÍSTIC DE LES EXPOSICIONS A LA BIBLIOTECA DE CIÈNCIES SOCIALS DE LA UAB. CAP A UNA EXPERIÈNCIA EXPOSITIVA TOTAL. Josep Vicens-i-Planagumà....</i>	35

PRESENTACIÓ

Des de fa més de 10 anys el Servei de Biblioteques organitza unes jornades que vam anomenar "Compartint Coneixements a les Biblioteques de la UAB". Aquesta sessió anual s'ha anat consolidant com un espai de posada en comú i d'intercanvi de coneixements entre tot el personal del Servei.

Durant la X Jornada, celebrada el 23 de novembre de 2015, es va organitzar una taula a l'entorn de les exposicions que es fan a les nostres biblioteques, i vam considerar la possibilitat de transformar les intervencions en una publicació, aquesta que us presentem.

La primera presentació és a càrrec de Marina Carbonell, coordinadora transversal de suport als usuaris que, a més de moderadora de la taula, ha actuat com a editora d'aquest recull. En la seva presentació explica els continguts d'un curs que ofereix la Biblioteca d'Humanitats als alumnes del Màster Oficial en Anàlisi i Gestió del Patrimoni Artístic.

En la segona presentació, Montserrat Monge i Joan Miquel Solé exposen com planifiquen i preparen les exposicions a la Biblioteca de Ciència i Tecnologia, fent un esment especial a la complicitat del professorat i a la importància de reciclar materials expositius en temps de crisi.

Mònica González es l'autora de la tercera presentació, que mostra l'activitat expositiva de la Biblioteca de Comunicació i Hemeroteca General i les reflexions que han generat després de més d'una cinquantena d'exposicions realitzades.

Finalment, clou aquest recull el treball de Josep Vicens-i-Planagumà que, a més d'oferir-nos un recorregut per les exposicions realitzades per la Biblioteca de Ciències Socials, ens ofereix un marc de la teoria expositiva.

Desitgem que aquest recull de l'experiència professional assolida pel personal del Servei de Biblioteques després d'haver realitzat més de 300 exposicions us pugui ser d'interès i d'utilitat.

Joan Gómez Escofet
Director del Servei de Biblioteques

EINES PER REALITZAR UNA EXPOSICIÓ VIRTUAL.

Marina Carbonell

Des de fa més de 15 anys les biblioteques de la UAB realitzen exposicions per fer conèixer els seus fons i aquestes s'han convertit en una tasca més en algunes de les biblioteques UAB. En un principi es varen plantejar com una eina de difusió i extensió de la biblioteca en la seva funció de preservar, difondre i donar suport a les activitats que es planifiquen a cada facultat, com també a aquelles que projecten i difonen el fons que custodia la biblioteca, però actualment s'han convertit en un servei afegit de gran valor per a tota la comunitat universitària.

El gran valor de les exposicions que es realitzen radica en el fet que hi participa molta gent: professors, alumnes, usuaris, grups de recerca, suggerint temes d'exposició; i bibliotecaris, administratius i altre personal de la biblioteca, donant idees de com realitzar l'exposició i materialitzant-la. És una tasca compartida entre docents, alumnes i personal de la biblioteca.

Un altre dels valors és la creativitat per donar forma a l'exposició. Com veurem en les diverses presentacions que componen aquesta monografia, la creativitat i els diferents elements que s'utilitzen per posar en escena l'exposició són increïbles i denota que és una tasca en la qual s'implica tot el personal de la biblioteca.

Totes les exposicions tenen la seva representació física en diversos espais o vitrines d'exposició de les biblioteques i algunes d'elles també tenen la seva representació virtual, pàgina web, que fa que es pugui ampliar i afegir-hi continguts i que l'exposició es mantingui en el temps.

Durant l'any 2015 es varen realitzar 33 exposicions de les quals 17 també varen tenir la seva representació virtual en pàgina web.

La presentació que segueix és fruit d'un curs que realitza la Biblioteca d'Humanitats als alumnes del Màster Oficial en Anàlisi i Gestió del Patrimoni Artístic on els ensenyem a fer exposicions virtuals i els expliquem les diferents eines per realitzar-les.

Diferències entre una exposició i una exposició virtual:

Podem definir una exposició a nivell genèric com:

- Una comunicació pública d'objectes d'interès cultural en què es narra un discurs en base a una interpretació determinada.
- Un instrument indispensable de presentació, interpretació i difusió de les col·leccions, objectes d'interès patrimonial i conceptes socioculturals.
- L'exposició és un discurs articulat a partir per exemple, d'un tema central, d'un objecte central singular, d'ordenament cronològic, amb preguntes i respostes, d'una història en primera persona, de jerarquia científica, analogies, etc.

Una exposició virtual és una exposició genèrica però es diferencia en que es representa en el ciberespai (tal com diu la Wikipèdia) i té unes característiques que la diferencien de la genèrica:

- Es pot ampliar el material que es presenta
- Gran estalvi de costos de producció (assegurances, instal·lació...)
- Resol problemes de conservació / preservació
- Pot abraçar un públic més ampli: arribar a molta més gent
- No està limitada en el temps: disponible les 24 hores del dia

L'exposició virtual té característiques que li donen valor a si mateixa:

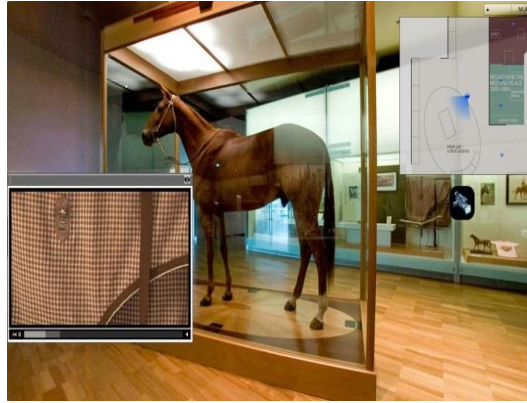
- Es considera un producte de comunicació i difusió, vinculat a un període temporal limitat o no, a un espai/s físic/s amb unes característiques determinades i a un conjunt d'objectes i missatges relacionats entre si.
- És un instrument de comunicació clàssic del museu, però cada vegada més utilitzat per institucions no museístiques.
- No són correlacions d'imatges sense sentit. Han de seguir una estructura narrativa. Col·lecció (repositori) vs. Exposició (document)
- No són un subproducte. Tenen valor per si mateixes.
- No tenen perquè ser una rèplica d'una exposició física. L'entorn és diferent i les possibilitats expressives també.

Tipus d'exposicions:

- Exposicions que són una versió en línia d'una exposició física:



Exposició 1812 del Musée canadien de la guerre:
<http://www.warmuseum.ca/war-of-1812/>



The Melbourne Story:

<http://museumvictoria.com.au/melbournemuseum/whatson/current-exhibitions/melbournestory/virtual-exhibition/>

- **Exposicions que compleixen una funció complementària a l'exposició física:**



Exposició del Derby Museum: <http://www.derbymuseums.org/museumartgallery>, que exposa les seves obres amb elements com codis QR i altres que complementen la informació.

- **Exposicions amb existència autònoma:** poden o no acompanyar una exposició física, però tenen valor per si mateixes. Trobem molts exemples a <http://exhibitions.europeana.eu> i a les exposicions que realitzem a les Biblioteques UAB: <http://ddd.uab.cat/collection/expbib>

The screenshot shows the header of the UAB Digital Repository website. It includes the logo 'dipòsit digital de documents de la UAB' and the UAB logo. Below the header is a navigation bar with links like 'Cerca', 'Lliura', 'Ajuda', 'Personalitza', 'Servei de Biblioteques', 'Sobre el DDD', 'Català', 'English', and 'Español'. The main content area is titled 'Exposicions de les Biblioteques UAB' and contains a search bar with the text 'Cercar en 387 registres per:'. There is also a 'Cerca' button and a 'Consells de cerca' link.

Factors que intervenen en una exposició:

- **Què és el que explicarem:** què volem explicar, com ho volem explicar i què esperem aconseguir amb el que volem explicar: Contingut
- **Per a qui ho explicarem:** Coneixement del públic a qui va dirigida l'exposició. Comunicació
- **Com ho explicarem:** el disseny de l'exposició ha de ser absolutament crític a l'hora de crear la connexió entre el visitant i el tema que s'exposa, procurant que el públic entri en el context Presentació/Disseny

Abans cal que establim un pla estratègic, el que s'anomena un *Exhibition brief*, document que ens servirà per:

- Clarificar els papers i tasques de cada persona implicada.
- Establir l'autoritat en cada fase del projecte.
- Fixar els procediments a seguir.

Aquest inclourà els següent els elements:

- Títol (provisional o definitiu)
- Naturalesa del projecte (tipus d'exposició, requeriments, etc.)
- Objectius.
- Públic o audiència.
- Política i context (on i com s'inscriu l'exposició dins dels programes de l'entitat i la seva relació amb la seva política. També la importància del tema i la seva relació amb els interessos de la comunitat).
- Període de durada (també previsions de reutilització).
- Recursos econòmics i materials disponibles.
- Manteniment (recursos disponibles i necessitats).
- Avaluació (criteris d'avaluació que seran aplicats a l'avaluació del projecte.
- Procediments administratius (honoraris, obligacions, etc., Personal intern i extern).

Podeu consultar el model que utilitza Museums Australia (Victoria):
http://www.mavic.asn.au/assets/exhibitions_handbook/ExhibitionDesignBrief.doc

Etaques d'una exposició

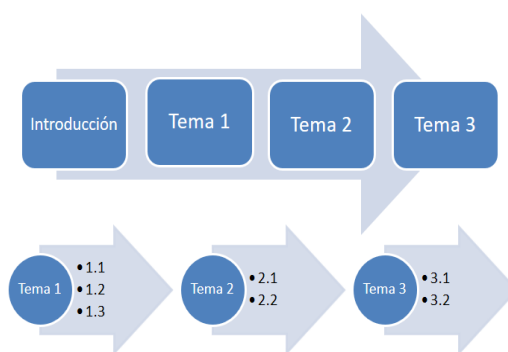
- **Fase de planificació i disseny preliminar.**
 - Planificació: Selecció general del tema, objectius, finançament, recursos i pressupost, dates, selecció de l'equip, estudi de mercat i audiència
 - Disseny preliminar: Guió científic, documentació, esquema d'organització dels objectes, estratègies promocionals, cronograma.
- **Fase de disseny esquemàtic:** Llista final d'objectes, textos i gràfics, propietat intel·lectual, pressupost detallat.
- **Fase de disseny final:** Disseny detallat, especificacions i requeriments tècnics. Textos finals.

- **Fase de producció:** Desenvolupament tècnic, posada en marxa de les estratègies de màrqueting, promoció, publicitat ...
- **Fase d'avaluació**

Esquemes d'organització de la informació

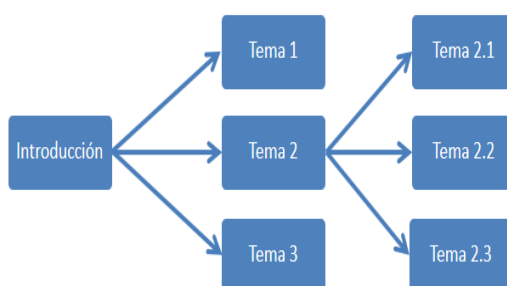
Com en el cas de les exposicions físiques, hem de pensar en com volem que els nostres visitants circulin a través de les sales virtuals. Segons el tema de l'exposició o el missatge que desitgem transmetre, podem valer-nos de diferents esquemes d'organització:

- **Esquema clàssic i horitzontal:** Pàgina inicial amb els títols dels temes o continguts que es desenvolupen en subpàgines:



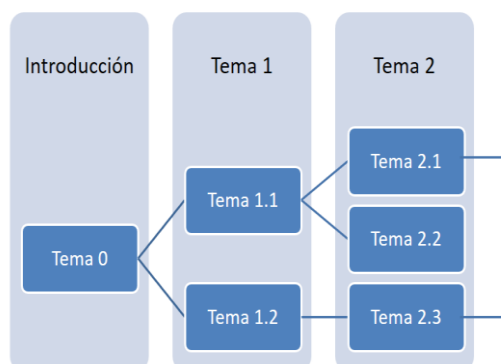
Exemple: *Periodisme Científic* de la BCHG-UAB: <http://pagines.uab.cat/pcientific/>

- **Esquema lineal i vertical:** Una pàgina inicial amb una introducció i amb un índex que porta a les altres pàgines o continguts.



Exemple: *War of 1812 de Library of Indiana University*
<http://collections.libraries.iub.edu/warof1812/>

- **Esquema mixt:** les pàgines de continguts i capítols o temes s'enllacen entre si:



Programari per realitzar exposicions virtuals:

Existeixen diversos programes per poder realitzar les pàgines web i continguts d'una exposició virtual. Els que detallem són gratuïts i els més utilitzats actualment per la seva gran facilitat:

- **Google Open Gallery:** <http://www.google.com/opengallery>. Programari del *Google Cultural Institute*. És gratuït, prèvia invitació que s'ha de demanar a Google. Permet crear textos i pujar imatges, vídeos, àudios, interacció amb Google Maps... És molt fàcil i intuïtiu. Exemple: *Horta & Les Magasins Waucquez*: http://belgian-comic-strip-center.culturalspot.org/exhibit/horta-les-magasins-waucquez/pgIC6WiPvR_JIQ?position=0%3A0
- **Omeka:** <http://omeka.org/>. És una plataforma de publicació web lliure i flexible i de codi obert, pensada per mostrar col·leccions i exposicions de biblioteques, arxius, museus o qualsevol altre tipus d'unitat d'informació. És de fàcil instal·lació amb estàndards internacionals acceptats. Cuida molt tot el tema de la usabilitat i permet una gran integració, importació i migració de dades des de bases de dades. Exemple: Totes les exposicions creades a la plataforma Europea: <http://exhibitions.europeana.eu/>.
- **Drupal:** <http://pagines.uab.cat>. És un sistema de gestió de continguts que facilita la publicació, gestió i organització de tot tipus de contingut en un lloc web. És un programa de codi obert, escrit en PHP i es desenvolupa per una comunitat. La seva modularitat i configuració l'han fet molt popular i molt utilitzat per a diferents tipus de llocs web, des de webs empresarials a blogs personals, passant per xarxes socials, fòrums o botigues on-line. Exemple: les exposicions realitzades per les Biblioteques UAB: <http://ddd.uab.cat/collection/expbib>.
Drupal és el programari que oferta la UAB. Per demanar una pàgina a Drupal a la UAB cal anar a <http://pagines.uab.cat/servei/> i omplir el formulari de sol·licitud. Per crear-la es necessita tenir NIU UAB. Hi ha un munt de manuals a l'apartat d'ajuda, així com un apartat de preguntes més freqüents (PMF): <http://pagines.uab.cat/servei/content/ajuda>.

Altres eines que ens poden ajudar per realitzar exposicions virtuals:

El llistat d'eines que s'adjunta, tant poden ajudar per realitzar i ampliar continguts, com per la difusió de l'exposició. Totes són gratuïtes:

Per realitzar els cartells o poder editar i crear imatges:

- **Gimpshop.** La popular eina d'edició d'imatge Gimp amb la interfície d'usuari i aparença de Photoshop.
- **Krita.** Programa d'edició d'imatges especialitzat en la creació d'imatges i il·lustracions.
- **Pixrl.** Eina 100% gratuïta. És, bàsicament una versió online de Photoshop

També podeu consultar *Recursos audiovisuals i drets d'autor*, una guia amb adreces de repositoris gratuïts d'imatges i sons de lliure accés. També dona instruccions sobre com utilitzar recursos audiovisuals que es troben a Internet sense vulnerar els drets d'autor.

Altres eines d'interès:

- Projecte 2.0 de la UPC: <https://magic.piktochart.com/output/1597198-projecte-20> : Selecció de recursos i aplicacions de la web 2.0 classificada en funció de la seva utilitat durant les diferents fases de realització del projecte. Són eines gratuïtes, molt amigables, que a més de minimitzar el temps i l'esforç, el seu ús afavoreix la col·laboració i comunicació, la valoració crítica i l'intercanvi de coneixement.
- Generador de codis QR: <http://www.qrcode.es/es/generador-qr-code/>
- APP de lectura de codis QR: QR Droid: <https://play.google.com/store/apps/details?id=la.droid.qr&hl=ca>
- Escriptor d'URL en català: <http://ves.cat/>
- Edició en format revista, catàleg, fullet...: Issuu s'assembla a la publicació impresa, ens permet anar passant full a full (o de dos en dos), ampliar els documents, imprimir-los, compartir-los, enviar-los per email, etc. D'aquesta manera, els usuaris poden llegir un document sense necessitat de descarregar-lo: <http://issuu.com/>
- Tutorial ISSUU: http://issuu.com/babinadimana1/docs/tutorial_issuu

Les exposicions virtuals a les biblioteques UAB:

Des de fa diversos anys les biblioteques UAB acompanyen les exposicions físiques que es realitzen amb una exposició virtual que intenta donar més contingut. En general, les exposicions virtuals que realitzem tenen els següents elements:

- Presentació sobre el tema de l'exposició
- Ressenya biogràfica, històrica o temàtica sobre el tema de l'exposició

- Estratègies de cerca: catàlegs, bases de dades
- Selecció de llocs web
- Imatges o fotografies il·lustratives
- Crèdits
- Drets de reproducció i comunicació pública
- Xarxes socials

El més nou: Realitat augmentada

Actualment algunes institucions, com museus i fins i tot empreses s'han atrevit a presentar els seus continguts amb realitat augmentada, en la qual les imatges reals porten a continguts web.

"La Realitat Augmentada és un conjunt de tecnologies que permeten la superposició d'imatges, marcadors o informació generats virtualment, sobre imatges del món real. D'aquesta manera, l'ésser humà potencia els seus sentits i percepcions mitjançant la fusió d'informació real i digital en temps real. El procés per generar Realitat Augmentada és senzill, una càmera capta les imatges del món real. A partir d'un patró visual que el programa informàtic reconeix, es pinta una animació 3D sobre el patró que es va actualitzant dinàmicament en funció del moviment i la posició del patró. Gràcies a això, la barreja dels elements virtuals i el vídeo sembla real."

FCI (Fundació Cecot Innovació) (2013) <http://www.fci.cat/wp-content/uploads/Guia-Realitat-Augmentada.pdf>

Alguns exemples de realitat augmentada:

- National Geography: <https://www.youtube.com/watch?v=oqCFJIRK6wU>
- Axe: <https://www.youtube.com/watch?v=b92y1WxcFok>
- Visita per Londres: <https://www.youtube.com/watch?v=R6c1STmvNJc>
- Ibuterfly: <https://www.youtube.com/watch?v=3lwsDqBT6R0>
- Street museum: <https://www.youtube.com/watch?v=qSfATEZiUYo>
- Airwalks: <https://www.youtube.com/watch?v=8GrTtcCuc4I>
- Terminator vision: <https://www.youtube.com/watch?v=YvRb9jZ9wFk>
- Magnum Aumentated: <https://www.youtube.com/watch?v=8GrTtcCuc4I>
- Aurasma: <https://www.youtube.com/watch?v=kvEisDAsu8w>
- Ikea Realidad Aumentada: <https://www.youtube.com/watch?v=MIROUI0yRr0>
- World Lens: <https://www.youtube.com/watch?v=h2OfQdYrHRs>

Nota: Alguns dels continguts d'aquest article estan extrets de: ALCARAZ; Rubén. *Exposicions virtuals per difondre col·leccions digitals [Presentacions]* [Consulta 02.06.16] Disponible a: <http://www.slideshare.net/>

LES EXPOSICIONS A LA BIBLIOTECA DE CIÈNCIA I TECNOLOGIA. Montserrat Monge i Joan Miquel Solé

Aquesta presentació és la contribució de la Biblioteca de Ciència i Tecnologia a la Taula rodona sobre el 'making off' de les exposicions que es va dur a terme durant la IX Jornada 'Compartint coneixement a les biblioteques de la UAB' el passat 23 de novembre de 2015, i que es centrava en la feina col·laborativa entre la biblioteca i el professorat.

Consideracions generals / prèvies



Darwin 200 anys

en commemoració dels 150 anys de la publicació de *l'Origen de les espècies* i del bicentenari del naixement de Charles Darwin (octubre 2009)

- A la BCT hi ha un equip de tres persones, format per Isabel Filella, Montse Monge i Joan Miquel Solé, que participen en les diferents etapes organitzatives i de creació de cadascuna de les exposicions.
 - Són, per tant, els que fan tant els cartells publicitaris i els punts de llibre, com també la pàgina web (si n'hi ha) i el muntatge final del que s'exposa.
 - I els que contacten i gestionen la col·laboració amb d'altres agents que puguin estar implicats.
 - Amb tot, sovint s'acaba implicant la resta del personal de la Biblioteca, ja sigui en l'adquisició de material bibliogràfic o aportant elements d'atrezzo, moltes vegades a fons perdut, que serviran per vestir estèticament la mostra.
- No existeix un pressupost específic per aquest servei de la BCT.
- A finals d'any s'estableix un calendari expositiu on es recullen .
 - les diferents efemèrides que es portaran a terme a nivell internacional en l'àmbit científic i/o tecnològic, i també a les Facultats de Ciències i Biociències, i l'Escola d'Enginyeria, i
 - els suggeriments aportats pels nostres professors i pel personal de la Biblioteca.
- Un calendari que es tancarà efectivament tenint en compte els diferents implicats

- Només el personal de la BCT, o
- En col·laboració amb el professorat, i amb els Departaments i Centres vinculats a la UAB.
- Les exposicions s'instal·len a les vitrines de l'entrada, i acostumen a durar mes i mig-dos mesos. Altres actuacions a l'interior de la biblioteca solen romandre, com a molt, un mes.
 - Es tracta sempre d'exhibicions presencials, amb l'objectiu bàsic de difondre el coneixement sobre la temàtica escollida i el fons documental associat que aporta la Biblioteca.
 - Algunes exposicions acaben tenint també una rèplica virtual en forma de pàgina web, per garantir la seva perdurabilitat en el temps un cop aquestes s'han desmuntant i que, en la majoria de casos, amplia els continguts exposats.

Col·laboracions BCT - professorat

La majoria d'exposicions de la Biblioteca de Ciència i Tecnologia són fruit de la col·laboració, ja sigui amb professors o amb personal de centres adscrits a la Universitat. Aquesta pot consistir:

- En assessorament general sobre un tema, o per tal d'ampliar el radi col·laboratiu
- En la redacció d'un text introductor que servirà per situar temàticament i conceptual l'exposició i, alhora, d'introducció a la mateixa; o
- En una relació molt més estreta, en la qual les persones contactades aportaran el gruix dels texts i materials per a la mostra, i la Biblioteca només afegirà el seu toc a l'hora del muntatge

Alguns exemples d'aquesta darrera situació:



Any
Internacional
de la Llum
2015

UPFB pagines.uab.cat/llum2015/
Setembre - Octubre, 2015



- **Any Internacional de la Llum 2015** (setembre-octubre, 2015)
- Col·laboradors: Verónica Ahufinger, Francesc Pi, i Alex Turpin (professors del Departament de Física, àrea d'Òptica)
- <http://pagines.uab.cat/llum2015/>
- **Relotges de sol** (maig-juliol, 2014)



- Col·laboradors:
 - Joan Girbau (prof. Departament de Matemàtiques): textos científics-
 - Francesc Clarà: maquetes-
 - Societat Catalana de Gnomònica: publicacions
- <http://pagines.uab.cat/rellotgesdesol>



- **Pere II el Gran, el que la mort ens explica** (abril-maig, 2012)
- Col·laborador: Assumpció Malgosa, prof. Àrea Antropologia Física
- <http://pagines.uab.cat/pere-II-restes/>

La Biblioteca contacta amb els departaments de les Facultats de Ciències i Biociències i de l'Escola d'Enginyeria directament per portar a terme els projectes expositius, 'ha perdut la por' a demanar el seu suport.

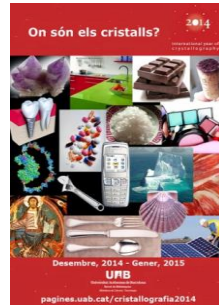
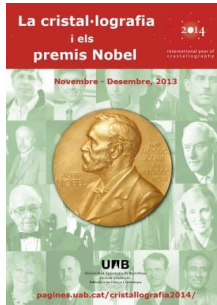
I aquest fet ha comportat que es designin persones concretes que treballaran per a l'exposició, i a una relació de treball molt més estreta entre el personal de la BCT i el del departament i/o centre.

Pot donar-se el cas que, a l'hora de fer el muntatge, la Biblioteca tingui total llibertat per portar-lo a terme o que els professionals contactats imposin el seu propi discurs narratiu i, per tant, expositiu. Veiem dos exemples:



- **Tan petit i tan a prop** (març-abril, 2015)
- Col·laboradors: Institut Català de Nanociència i Nanotecnologia, Institut de Ciència de Materials de Barcelona-CSIC, Centre Nacional de Microelectrònica-CSIC, Sincrotró ALBA i Diversos departaments de la UAB

- En aquest cas, la BCT només va cedir les vitrines per a la mostra



- **Any Internacional de la Cristal·lografia 2014**
 - La cristal·lografia i els premis Nobel (*nov-des 2013*)
 - La cristal·lografia i la difracció (*març-abril 2014*)
 - On són els cristalls? (*des 2013-gener 2014*)

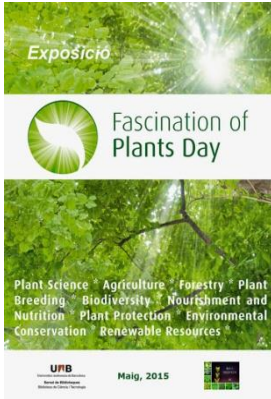


- Col·laborador: Joan Piniella, prof. Departament de Geologia
- <http://pagines.uab.cat/cristallografia2014/>
- En les tres exposicions desenvolupades, la BCT va poder establir el seu criteri expositiu.

Aquests treballs conjunts han servit de crida i també de reclam per a d'altres:

- Perquè, en el fons, es valora positivament la feina que s'acaba desenvolupant, posant en valor tant el personal de la BCT com també els professors/departaments/centres implicats; i
- Perquè les vitrines de la Biblioteca són un bon aparador.

Alguns exemples:



- **Fascination of Plants Day, 2015** (maig 2015)
- Col·laboradors: Unitat de Fisiologia Vegetal de la Facultat de Biociències
- <http://blogs.uab.cat/bctotestudiants/2015/05/07/dia-internacional-de-la-fascinacio-per-les-plantes-2015/>



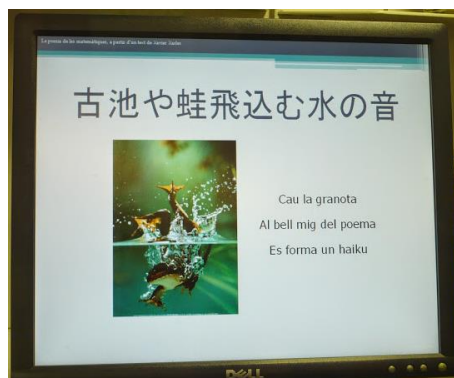
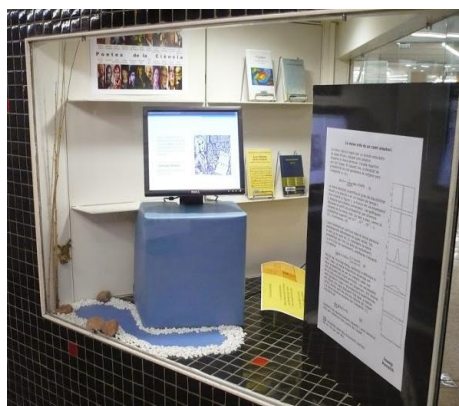
- **Any Internacional dels Sòls 2015** (febrer-març 2015)
- Col·laborador: Josep M. Alcañiz, prof. del CREAM
- <http://blogs.uab.cat/bctotestudiants/2015/02/21/2015-any-internacional-dels-sols/>



- **La il·lustració científica** (febrer 2015)
- Col·laboradors:
 - Meritxell Campos - dibuixos-
 - Observatori de la Tordera
- <http://pagines.uab.cat/illustraciocientifica/>

Menció a part mereix l'exposició **Ciència i poesia**, instal·lada a l'octubre-novembre de 2014:

- Col·laboraren amb la Biblioteca tres professors per la seva trajectòria i vàlua poètiques
 - David Jou, del Departament de Física.
 - Jaume Terradas, del Departament de Biologia Animal, de Biologia Vegetal i d'Ecologia.
 - Xavier Xarles, del Departament de Matemàtiques.
- Es contactà també amb la companya Laia Rissech de la Biblioteca d'Humanitats, que va dissenyar el cartell promocional i d'altres per alguns dels poemes escollits.
- El muntatge es va estendre de les vitrines cap al hall de la BCT, i també a la Sala General.



Valoracions sobre les col·laboracions BCT - professorat

Punts forts:

- Bona sintonia amb els professionals amb qui organitzem les exposicions.
- Dins les possibilitats de la BCT, versatilitat i capacitat d'adaptació segons siguin les característiques dels materials a exposar.
- Disseny i desenvolupament de productes relacionats que fan perdurable l'exposició un cop desmuntada.
 - Cartells promocionals.
 - Punts de llibre.

- Pàgines web.
- Permetre la consulta i el préstec dels llibres relacionats amb les exposicions, recreant 'llibres ficticis' per col·locar-los a les vitrines.
- Reciclatge de materials diversos.



Punts febles:

- En comptades ocasions, el fet de 'perseguir' a alguns col·laboradors per aconseguir els materials dins el termini pactat.
- L'espai reduït de les vitrines no permet fer muntatges d'una altra tipologia.

Exposicions pròpies de la BCT

Són, potser, les exposicions de les quals el personal que les ha creat se sent més satisfet

- Per la llibertat de poder fer-les al seu propi gust
- Les vitrines es converteixen en un 'llenç en blanc' on deixar-se anar, i
- Els materials queden muntats segons la inspiració del moment

Fins i tot, la que ha tingut més repercussió entre els usuaris és d'aquesta categoria:

- **Nintendo** (setembre-octubre, 2013). Casualment, durant les dates d'exhibició, va morir Hiroshi Yamauchi, president de la companyia entre 1949 i 2002, i artífex de la seva prosperitat



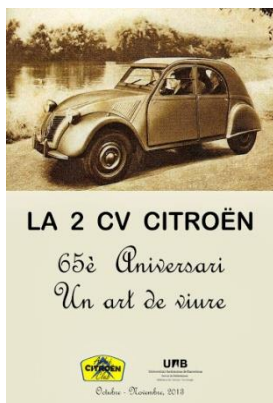
<http://blogs.uab.cat/bctotestudiants/2013/09/19/nintendo/>

I seguint per aquestes altres:

- El 1714 i la ciència
- Somniar l'espai
- La 2CV Citroën, 65è aniversari
- I també totes les campanyes d'estiu!!



El 1714 i la ciència
(setembre 2014)



La 2CV Citroën, 65è aniversari (oct-nov 2013)



Somniar l'espai (gener 2013)

Reciclatge de materials : iniciativa en temps de crisi

La BCT no té un pressupost específic per a fer exposicions; malgrat això, compta amb uns proveïdors de luxe:



Segons les necessitats expositives, i tirant d'imaginació, es pot transformar tota una sèrie de mobles vells en una terminal d'aeroport, o fer d'un palet un perfecte suport per als llibres; o d'una capsa de cartró, una *Game Boy*.



Ciència x Llegir (estiu 2014)



Ciència x Llegir (estiu 2013)



El 1714 i la ciència (setembre 2014)



Ciència i poesia (octubre-nov 2014)



Nintendo (setembre-octubre 2013)



Ciència i poesia (octubre-nov 2014)



La ciència d'Àlicia (maig 2015)



Pere II el Gran, el que la mort ens explica (abril-maig, 2012)



Any Internacional de la Cristal·lografia 2014 (març-abril 2014)



Ciència i poesia (octubre-nov 2014)



50 anys dels aiguats del Vallès (setembre 2012)



LES EXPOSICIONS A LA BIBLIOTECA DE COMUNICACIÓ I HEMEROTECA GENERAL. Mònica González Gavara

La Biblioteca de Comunicació i Hemeroteca General (BCHG) ha organitzat des de l'any 2008 una cinquantena d'exposicions per difondre i ampliar el coneixement de les seves col·leccions. La majoria d'exposicions s'han fet a les dues vitrines que hi ha a la planta baixa de l'entrada de l'edifici, just al costat de la porta principal. Però també s'han elaborat exposicions virtuals i d'altres que combinaven les dues modalitats, presencial i virtual.

Aquest escrit és una descripció de com es plantegen i es porten a terme les exposicions a la BCHG, i recull comentaris i valoracions de les persones que hi participen directament.

La programació

Cada any es prepara una mitjana de sis exposicions. S'intenta que els temes siguin variats i cobreixin les principals àrees temàtiques de la Biblioteca: periodisme, premsa, televisió, ràdio, cinema, fotografia i publicitat.

El calendari es decideix en una reunió anual, en la qual participen els bibliotecaris i administratius que s'ocuparan de recopilar el material i muntar les exposicions, a més de la cap de la Biblioteca. Cal destacar la figura del bibliotecari coordinador, responsable de distribuir el calendari, dissenyar la imatge gràfica de cada exposició i elaborar l'estructura de les exposicions virtuals.

Els temes de les exposicions procedeixen de:

- Els suggeriments de tot el personal de la Biblioteca.
- Els suggeriments de professors de la Facultat de Ciències de la Comunicació (exemples: Revistes de dones. Premsa femenina, El periodisme davant de les desigualtats, Comunicar la moda).
- Efemèrides (exemples: 10 anys de BCHG, 40 anys de la UAB).
- Donatius importants (exemples: Joaquim Romaguera i Ramió (1941-2006), Fons bibliogràfic Daniel E. Jones).
- Homenatges (exemples: Colita, honoris causa, Joaquín Soler Serrano: l'entrevista a fons, Creativitat: homenatge a José María Ricarte).
- Temes d'actualitat (exemples: Això s'enfonsa!, El procés sobiranista).

La participació

Les exposicions a la Biblioteca de Comunicació i Hemeroteca General són un esforç col·lectiu. Encara que cada exposició té un responsable, que normalment és el bibliotecari o administratiu que ha escollit el tema o a qui se li ha assignat, hi ha altres persones implicades:

- Bibliotecari o administratiu responsable: encarregat de la selecció de materials, el muntatge i desmuntatge de l'exposició i la redacció dels textos d'acompanyament.
- Bibliotecari coordinador: es fa càrrec de dissenyar el cartell i la pàgina web que acollirà l'exposició virtual, en cas que n'hi hagi.
- Personal de préstec: s'ocupa de fer les gestions oportunes perquè tots els documents exposats constin com a "prestats" durant el temps que dura l'exposició.
- Personal d'adquisicions: intervé si cal comprar documents o material de suport.
- Personal encarregat de fer la difusió i les fotografies.

En algunes exposicions s'ha demanat a professors que escrivissin un text d'introducció. També, en ocasions, els professors han participat activament en la selecció de documents.

Els cartells

La Biblioteca té la sort de comptar amb un bibliotecari de gran talent artístic, que ha dissenyat per a cada exposició un cartell únic. Acabades les exposicions, els cartells es conserven. Alguns d'ells han estat emmarcats i actualment decoren les sales de lectura de la Biblioteca.



Podeu veure els cartells al Dipòsit Digital de Documents de la UAB.

La decoració

L'*attrezzo* que acompanya les exposicions a les vitrines depèn de la imaginació de cadascú: es busca donar suport al material exposat i al mateix temps afegir un toc artístic, partint de les limitacions d'espai i de pressupost.

Al llarg dels anys hem vist al costat dels documents objectes tan variats i inesperats com espelmes (*Sèries de culte*), clicks de Playmobil (*Documental social*), pots de salsa (*Prensa del cor*), figuretes de superherois (*Cinema i còmic*), maniquins de paper (*Comunicar la moda*), llapis de colors (*Disseny de diaris i revistes*), monedes de xocolata

(*El periodisme davant de les desigualtats*) i aparells antics: màquines d'escriure (*Guions*) i càmeres de fotos (*Colita, honoris causa*).



El pressupost

Les exposicions de la BCHG no compten amb un pressupost específic. Però sempre que ha calgut comprar expressament documents per exposar o material de suport, s'ha fet. I això ha estat una manera d'omplir forats que poguessin haver a la col·lecció.

La difusió

- Per a cada exposició es porten a terme les activitats de difusió següents:
- Notícia a la web del Servei de Biblioteques UAB i a la secció "Exposicions" de la pàgina web de la Biblioteca de Comunicació i Hemeroteca General.
- Notícia al blog de la Biblioteca.
- Notícia als butlletins que s'envien als quatre col·lectius de la Facultat de Ciències de la Comunicació (PDI, doctorands, alumnes de tercer cicle i alumnes de grau).
- Notícia a les xarxes socials de la Biblioteca: Twitter i Facebook.
- En el cas de les exposicions presencials es fa un àlbum de fotografies que es publica a Facebook i al Dipòsit Digital de Documents (DDD).
- El cartell de l'exposició es diposita al DDD.

Els usuaris poden demanar la llista de documents exposats a través del servei d'informació Pregunt@.

Algunes exposicions s'han acompanyat d'un acte d'inauguració. És el cas de l'exposició del *Fons bibliogràfic Daniel Jones*, que es va inaugurar amb l'assistència de la família del professor.

Què pretenem quan fem les exposicions?

- Que mostrin l'ampli fons de la Biblioteca. I que donin a conèixer les parts de la col·lecció més desconegudes. Per exemple, els *Llibres i revistes de gran foli*.
- Que donin idees, que inspirin.
- Que siguin interessants per a tothom que les visiti, ja siguin alumnes, professors o persones de qualsevol col·lectiu de la Universitat. Per això, a vegades es combinen documents molt específics sobre el tema tractat amb documents de caire més divulgatiu.
- Que siguin originals. Ens agraden especialment les exposicions que relacionen dos conceptes. Per exemple: dona i publicitat (*Dones i publicitat. Consum d'objectes, objecte de consum*), cinema i còmic (*La historieta al cinema*), periodisme i ciència (*Periodisme científic*), periodisme i esport (*Periodisme esportiu*) i educació i mitjans de comunicació de massa (*Un núvol en l'horitzó*).
- Que permetin exposar materials molt diversos: llibres, revistes, diaris, guions, fanzines, CD, DVD, cartells. A vegades cal adoptar solucions imaginatives per exposar en una vitrina documents electrònics o un fotograma o un anunci de televisió concret.
- Ens agradaria col·laborar més amb professors i grups de recerca, ja que ells són els experts en els temes que s'aborden a les exposicions i el seu assessorament seria molt valuós.

Què impliquen les exposicions?

Cada exposició significa molta feina i molta dedicació, i algunes de les tasques més complexes no es veuen, però no per això són menys importants. Algunes d'elles:

- Documentar-se. Intentem ser objectius a l'hora d'abordar un tema: per tenir-ne una visió àmplia caldrà llegir, demanar consell, establir uns criteris de selecció...
- Demanar autoritzacions. A vegades cal sol·licitar permisos per reproduir imatges que tenen drets d'autor. Això succeeix especialment en el cas de les exposicions virtuals. Cal fer les gestions necessàries, ja sigui per correu electrònic o per telèfon. I aquestes gestions han portat, en ocasions, a tractar directament amb els propis autors. És el cas de la fotògrafa Isabel Steva "Colita" (*Colita, honoris causa*) o els dibuixants a qui vam recórrer per preparar l'exposició *Humorisme gràfic*: Antonio Fraguas "Forges", Francesc Vila "Cesc", Andrés Rábago García "El Roto" i Jaume Capdevila "Kap".
- Reproduir en color caràtules de documents que volem que estiguin disponibles mentre dura l'exposició. O fer impressions de documents electrònics, o de pàgines de diaris o revistes que no es poden exposar. Per exemple, a *Homosexualitat en els mitjans* es van reproduir anuncis apareguts en diversos mitjans de comunicació.
- Preparar el cartell, els retolets amb l'explicació del material, els textos de suport, el text d'introducció, etc. Per a l'exposició *Publicistes: imatge de la*

professió, que buscava reflectir l'imaginari associat al món dels publicistes, es van fer retolets amb frases i imatges significatives, extretes de llibres, pel·lícules i sèries.

- Buscar l'*attrezzo* més apropiat. Portar, si s'escau, coses de casa

Quines dificultats trobem?

- **Espai limitat.** Quan es va fer aquesta pregunta a les persones que habitualment munten exposicions la primera resposta va ser unànime: la manca d'espai. Les vitrines són massa petites per col·locar-hi tot el material que voldríem, o per oferir una presentació més espectacular. Això obliga a ser molt selectiu a l'hora de triar els documents (cosa que també es podria considerar un avantatge) i propicia que la decoració sigui molt sòbria.
- **Drupal.** Les exposicions virtuals s'allotgen a les Pàgines de la UAB, que utilitzen el sistema de gestió de continguts Drupal, de programari lliure. És una eina que va bé per tenir tots els continguts endreçats, però és poc flexible i fa que el disseny de les exposicions sigui una mica asèptic.

I el futur?

En el futur no descartem aprofitar altres espais dins de l'edifici, potser al mateix vestíbul de la planta baixa, que permetrien uns muntatges més grans.

També creiem interessant no limitar-nos a una exposició a la vegada, sinó combinar l'exposició principal amb altres mostres més petites, de temes diferents, a les sales de lectura. L'any passat (2015) vam començar a muntar seleccions temàtiques de DVD a l'expositor de la planta 2. Aquest any, l'expositor de novetats de la planta 3 es va convertir durant un mes en un homenatge a Umberto Eco, mort poc temps abans. A diferència de les vitrines, les exposicions en aquests dos espais són més senzilles i la majoria de documents exposats es poden agafar en préstec en qualsevol moment.

Tampoc no excluïm estudiar eines informàtiques per preparar les exposicions virtuals, atès que n'hi ha d'especialitzades i gratuïtes. Serien una alternativa que ens permetria superar les limitacions de Drupal.

Finalment, esperem augmentar la col·laboració amb la Facultat de Ciències de la Comunicació i els seus docents, així com amb altres biblioteques i serveis de la Universitat. Actualment tenim dos projectes col·laboratius molt interessants en marxa, que esperem portar a terme després de l'estiu. I naturalment, seguirem esforçant-nos per oferir exposicions interessants, treballades, originals i boniques, a parts iguals.

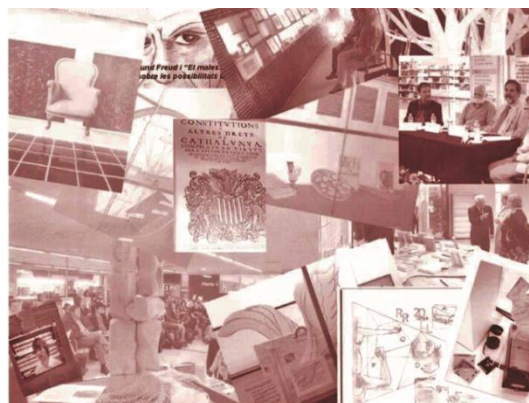
Crèdits

Cartells i banderoles: Sergi Calvet

Fotografies: Montserrat Sierra

Agraïment especial al personal de la BCHG implicat en les exposicions, per la seva dedicació i les seves aportacions a aquest escrit.

“MAKING-OF” DEL VESSANT ARTÍSTIC DE LES EXPOSICIONS A LA BIBLIOTECA DE CIÈNCIES SOCIALS DE LA UAB: CAP A UNA EXPERIÈNCIA EXPOSITIVA TOTAL. Josep Vicens-i-Planagumà



Resum: La teoria expositiva que s'explica pretén de subratllar els recursos inherents al llenguatge artístic, recursos que configuren un element cabdal de cara a l'acció satisfactòria i eficaç per al coneixement de les activitats expositives, enteses aquestes en el seu sentit més ampli. Uns bons resultats que es poden aplicar no només en els àmbits temàtics propis de l'art i la cultura en general, ans, també, en els estrictament científics. Una selecció de 12 experiències expositives a la Biblioteca de Ciències Socials de la UAB es mostra com a exemple d'aproximació a aquesta teoria.

Paraules clau: art, biblioteques, exposicions, figures de sentit, imaginació analògica, llenguatges artístics.

Abstract: The theory of exhibition design described here seeks to highlight the inherent language of artistic resources that play a key role in the satisfactory and effective transmission of messages in exhibition activities, understood in its broadest sense. The results obtained can be applied not only in their own subject areas of art and culture in general, but also in the strictly scientific ones. A selection of 12 exhibition experiences in the Social Sciences Library at the UAB is presented here as an approach to this theory.

Keywords: cognitive processes of analogy, art, artistic languages, exhibitions, metaphorical senses, libraries.

Introducció

Per a qualsevol institució que es mogui en els àmbits de la ciència, de la cultura, de l'art i del coneixement en general, la realització d'esdeveniments que convoquin un determinat públic a la reflexió entorn dels objectes i els temes que la defineixen serà una qüestió cabdal per complir la seva missió.

Les universitats són un lloc idoni per a aquesta acció, i en particular les seves biblioteques, ja que actuen no solament com a suport a la vida científica i cultural

d'aquestes màximes institucions de cultura, sinó també, i sobretot, amb la col·laboració expressa del professorat expert, com a possibles desvetlladors i esperonadors de l'activitat científica i cultural d'aquestes institucions.

A les nostres biblioteques les mostres, les exposicions, les presentacions de llibres, les conferències, els debats, les activitats artístiques i performatives musicals i teatrals, poden ser, sense voluntat de competir amb el conjunt d'activitats acadèmiques, ans com un vehicle propi a partir de la seva missió, un conjunt de possibilitats que no s'han de menystenir. A més en el moment de transformació en què es troba el món bibliotecari, en aquest trànsit de la biblioteca física a la biblioteca digital, on caldrà dotar de nous continguts i d'una nova definició la biblioteca presencial davant les magnífiques possibilitats de la nova biblioteca digital, les exposicions –especialment presencials, encara que acompanyades de tota mena de suports digitals- i els seus esdeveniments que les conformen, hauran de prendre el lloc, és a dir, l'espai físic i geogràfic de la biblioteca, com a espai privilegiat per a la seva activitat.

Donar contingut i sentit al lloc físic que han ocupat fins ara els sistemes bibliotecaris tradicionals, obrint la possibilitat de facilitar trobades no virtuals de persones i d'idees entorn dels documents –en suport físic i/o digital–, les quals afavoreixin els intercanvis de coneixement i la generació de noves idees, creant models de relació cognitiva específica enfront dels documents i del seu espai físic bibliotecari, ha de ser, sens dubte, un objectiu desitjable.

No cal oblidar que les coordenades espai-temps són dues dimensions existencials bàsiques encara per a la vida humana. Recórrer un espai expositiu concret, físic, visual, sonor, olfactiu, lumínic, etc., que s'afegeix en un lloc dels nostres espais bibliotecaris i el transforma amb una nova dimensió narrativa, una nova identitat, per un temps efímer –el temps de durada de l'exposició– pot produir una satisfacció plena per al visitant.

Les exposicions dutes a terme a les biblioteques de la nostra universitat han nascut inicialment de la voluntat precisa de donar a conèixer els fons bibliogràfics de què són dipositàries per a la custòdia, el tractament i la difusió. Totes aquestes exposicions i les activitats que s'han anat organitzant han creat un substrat d'experiències que han permès d'anar formulant tota una teoria expositiva. Aquesta teoria ha estat reforçada per les experiències com a visitants en esdeveniments produïts en altres biblioteques i altres centres culturals, dels quals són destacables els produïts pel CCCB de Barcelona, com ara l'exposició realitzada entorn de l'escriptor Kafka i la ciutat de Praga el 1999, que des de l'any 2005 té seu permanent a Praga. Cal afegir, també, com a contribució a aquesta teoria expositiva, la lectura d'autors molt diversos en el camp de les arts.

Aquesta teoria expositiva a la qual ens hem anat aproximant s'ha fet a partir de la consideració del vessant artístic de les exposicions. Neix, en concret, arran de l'experiència viscuda a la Biblioteca de Ciències Socials de la nostra universitat: exposicions sorgides com a resposta als diferents requeriments que s'han presentat a la Biblioteca, tant a partir d'iniciatives internes, sorgides del personal bibliotecari mateix o del personal docent i investigador, com a partir d'iniciatives externes a la Universitat. S'ha passat des de la simplicitat de la mostra d'un determinat nombre de documents fins a la creació d'instal·lacions artístiques que acullen i reforcen el valor del missatge expositiu entorn dels documents o esdeveniments triats. Amb tot, el procés ha tingut les seves dificultats i les seves debilitats, els seus encerts i les seves limitacions.

Un nou servei inqüestionable

Avui les exposicions són considerades ja un nou servei inqüestionable per a les biblioteques universitàries, per a les biblioteques nacionals i, en general, per a totes les biblioteques i centres d'informació i de documentació, siguin virtuals, semipresencials o presencials.

Entre les activitats bàsiques d'una gestió documental eficient, tal com detalla Lluís Codina (1993), hi figuren: *la concreció d'un domini temàtic, la definició dels mètodes que permeten capturar la informació, l'ús de procediments de descripció formal i semàntica de la informació, la creació d'una base de coneixements que contingui informació de valor afegit i permeti seleccionar documents per a cada necessitat d'informació, la definició d'uns productes i serveis propis i, finalment, la difusió de la informació.* És específicament en aquestes dues darreres que trobem continguda l'activitat expositiva.

Si atenem, doncs, d'entre les activitats d'una gestió documental eficient, l'activitat de definició d'uns productes i serveis propis, l'activitat expositiva, entesa com un discurs entorn d'uns objectes, documents en el cas de les biblioteques, que produeix alhora una nova visió dels elements originals posant en relació diferents estudis sota d'una mirada o angle de visió, i donant origen a un nou producte bibliotecari, és, ja, per si sola, una conquesta remarcable dins la gestió documental eficient. Si, a més, hi afegim la difusió de la informació que representa una exposició, es compleixen doblement els objectius per a una gestió eficient.

Que l'evolució natural de la tasca, com ja dèiem a la introducció, hagi passat de la pura mostra de documents, acompanyada d'alguna informació visual i textual, a exposicions pròpiament dites, és a dir, que contenen un determinat discurs o representació amb esdeveniments propis inclosos, siguin virtuals i/o presencials, respon a una exigència superior en els serveis, d'una banda, però, de l'altra, també al fet que hi ha nous serveis més especialitzats davant la irrupció d'Internet, amb cercadors potents que ja forneixen una part de la informació necessària, i a l'aparició de la nova biblioteca digital, que obliga a dotar de nous continguts els espais físics de les biblioteques, en els quals ha minvat l'activitat davant la reculada dels fons en suport de paper i, per tant, només accessibles in situ.

Exposicions virtuals versus exposicions presencials

Aquesta qüestió implica una falsa bifurcació: hom parla sovint d'exposicions virtuals i d'exposicions presencials com si unes i altres fossin camins allunyats, dues activitats que no tenen res a veure, quan sovint la diferència només és una simple qüestió de suport físic i, en canvi, el concepte i la praxi expositiva hi són els mateixos. El suport físic pot ser digital o bé presencial, i sovint, i desitjadament, dels dos tipus constituïts com un contínuum.

Actualment no hi ha cap exposició presencial d'un centre de producció cultural que no utilitzi mitjans i/o suports digitals en la instal·lació. Hi ha, a més, exposicions que tenen una versió en línia o una continuïtat en una realitat digital com un web. Finalment, hi ha, és cert, exposicions exclusivament digitals, que tenen el seu propi recorregut, i exposicions fetes dins la realitat virtual més exclusiva, l'anomenada *Second Life*.

Tanmateix, sigui quin sigui el suport, la matèria de què estan fetes totes responen a la mateixa missió, i poden ser regides pel mateix esquema teòric.

En aquest article, però, es vol remarcar la importància i la força del lloc enfront del no-lloc, i per tant la força de l'exposició presencial en un espai o territori concret, una experiència compartida pels visitants en un lloc físic concret, al marge que aquesta contingui elements de realitat virtual, sempre desitjables pel seu ampli poder. Una paradoxa que es dona en el nostre món cada cop més globalitzat, segons remarquen autors com Manuel Castells (2003) o, des de l'àmbit geogràfic, Joan Nogué (2010).

Caminar literalment, físicament, dins del territori concret d'una sala d'exposicions, ultra posar en funcionament una determinada zona cerebral, és caminar per un espai existencial, i no només per un espai negligible, un espai topològic, geomètric, un lloc en el mapa marcat per la seva latitud i longitud, perquè el lloc físic d'una exposició és també un lloc constituït de materialitat tangible, però banyat d'elements immaterials i intangibles que el fan únic i intransferible.

L'assumpció de la figura del comissari dissenyador

Tocant al punt clau que defineix l'acció expositiva, és fonamental la determinació de la institució del comissari o curador de l'esdeveniment expositiu, entès, alhora, com a figura que estudia la matèria exposada i en fa el disseny. Justament perquè el model expositiu que defensem aquí està basat en el vessant artístic i, per a l'art, la distinció de contingut i forma resulta sempre fal·laç, ja que l'art és sempre forma i només forma, la figura del comissari d'activitats expositives, dins aquest model expositiu que defensem, ha de ser única, encara que, en la pràctica, pugui ser individual o bé col·legiada. Com el director escènic en el cas del teatre i les arts performatives, el comissari es constitueix com a expert del text i, alhora, de la representació escènica en el seu conjunt.

Per tant, el comissari és el darrer responsable de l'activitat performativa a la qual s'haurà de sotmetre o ajustar tota l'acció expositiva. Ha de ser una persona que transmeti un determinat discurs sobre la temàtica proposada, que pot ser una qüestió d'actualitat, un autor, un document, un servei, una efemèride, un esdeveniment, una preocupació social, històrica, cultural o filosòfica, una matèria universitària qualsevol, etc. També ha de ser una persona, segons el nostre model expositiu, capaç d'activar la imaginació analògica o metafòrica que ha de permetre comprendre en profunditat la temàtica i el punt de vista de l'exposició. És un punt cabdal en el procés constructiu de l'exposició i, així mateix, en el procés d'interiorització que haurà de fer el receptor.

És evident que, en un marc d'alta cultura com és la Universitat, el bibliotecari que assumeixi la tasca del comissariat ha de ser molt prudent i, si cal, ha de demanar l'assessorament de professorat expert, però també caldrà que tingui clars la seva tasca i el seu criteri professional pel que fa a la generalitat i la universalitat del seu ofici. Tots els codis ètics i deontològics i de captament professional dels bibliotecaris i professionals de la informació garanteixen un accés exhaustiu a la informació per a totes les persones, mentre que l'investigador pot voler avalar només una determinada línia de recerca, i això, que és vàlid per a l'investigador, no ho és per al bibliotecari. Pot donar-se el cas que un determinat departament universitari treballi en una línia d'investigació i negui altres línies sobre les quals la biblioteca també disposa de

documents; l'obligació del bibliotecari serà sempre la d'exposar la màxima universalitat documental, sigui quina sigui la seva línia ideològica o d'investigació.

Quin lloc ocupa el vessant artístic dins el fenomen expositiu?

Dues consideracions socials molt esteses sobre el vessant artístic de les exposicions consisteixen en creure que aquest representa simplement un punt final decoratiu que s'afegeix al discurs expositiu per tal de fer-ne més agradable el seu trànsit, i també, que no és una part substancial de l'activitat expositiva, perquè la importància rau en el discurs objectiu sobre la temàtica que s'exposa. Dues afirmacions les quals volem contradir.

En primer lloc, perquè el vessant artístic de les exposicions ocupa un lloc essencial per a l'eficàcia de l'aprenentatge, ja que només aprenem en profunditat a través de la dialèctica de la seducció i del sofriment, és a dir, d'allò que ens impacta a través del plaent i el desagradable, el qual es realitza en el joc metafòric de l'art, on paradoxalment, amb la seva construcció artificiosa ens permet una vivència real i constatable dels efectes produïts.

En segon lloc, el vessant artístic de les exposicions és eficaç en el terreny de la comunicació, perquè només ens comuniquem quan tots els ressorts (intel·lectuals, emocionals, espirituals) de la nostra ment estan activats. Justament allò que pretén sempre tota obra d'art, ja que és sempre una proposta per desvetllar-nos, per fer-nos moure els ressorts de la nostra subjectivitat i de la nostra imaginació.

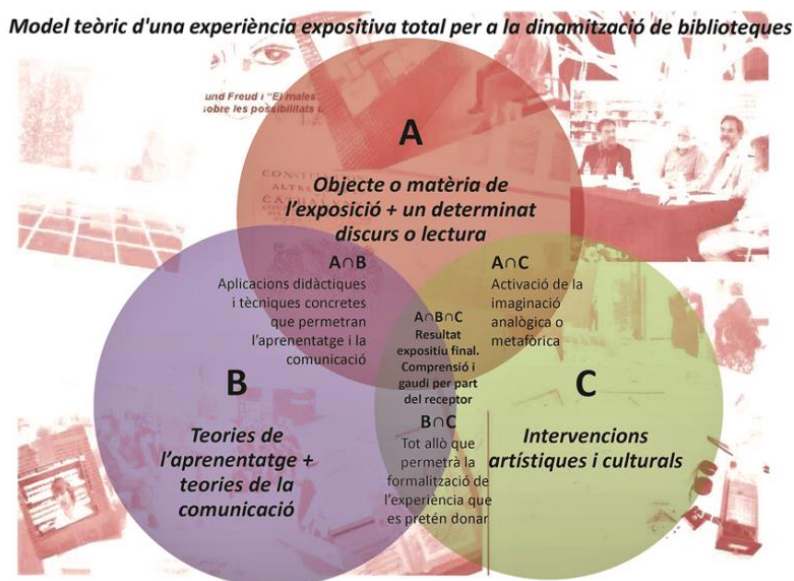
Finalment, la mateixa naturalesa de tota acció artística implica, parafrasejant Salvador Oliva quan parla de la poesia, que l'art, *l'obra d'art, sigui una proposta cap al receptor, que està feta de formes, no de continguts. La matèria concreta sobre la qual es treballa i la seva organització, més la imaginació analògica amb les figures de sentit (al·legories, imatges, metàfores, mites...) són les que posaran en marxa el desplaçament de l'esperit del receptor cap a les seves capacitats imaginatives per crear (ell i no pas l'artista) un món virtual on habitarà tot el temps que duri la seva experiència. Una de les poques oportunitats de felicitat humana i, també, d'arribar al coneixement i a la saviesa.*

I això, que hom podria creure que solament val per a un determinat tipus de coneixement, és vàlid també per al coneixement científic. L'estimulació de la ment per la imaginació analògica ha format sempre part de la base del coneixement científic.

Model teòric d'una experiència expositiva total per a la dinamització de biblioteques

Mitjançant els diagrames de Venn reunirem les principals variables que intervenen en el plantejament de les exposicions o activitats performatives, i d'aquesta manera donarem forma a un model teòric que ens permetrà veure, per les raons ja adduïdes, on se situa la intervenció artística, que per la seva acció trasbalsadora –si aconsegueix ser suficientment ben feta i alhora, interioritzada i actualitzada pel públic visitant– no guarda una relació matemàtica de proporcionalitat, ans és desmesura, i implica una metamorfosi en el visitant que opera amb la finalitat de desvetllar coneixement des de l'emoció.

Vegeu l'esquema general següent i passem-ne a fer una descripció detallada:



Cercle A. Objecte o matèria de l'exposició

Pot ser qualsevol temàtica d'interès cultural, científic o tècnic que parteixi dels documents cognitius dels quals les nostres biblioteques són dipositàries. Ha de sorgir de les comandes universitàries docents i de les necessitats i les inquietuds internes de les biblioteques al voltant d'esdeveniments d'actualitat, de la divulgació dels seus fons documentals o dels seus serveis, i actuant així, també, com a divulgació i com a dinamització de l'activitat dels investigadors.

Cercle A. + un determinat discurs o lectura

Per les mateixes característiques del coneixement, les possibilitats de lectura d'un fet o d'un concepte són sempre variades, no il·limitades, però sí diverses. A més, a cada generació correspon una mirada nova sobre els fets i els conceptes.

D'aquí sorgeix la figura del comissari, que determina amb precisió el punt de mira del discurs expositiu, els objectes triats, així com la intencionalitat darrere de l'esdeveniment. I d'aquí surt, també, el títol que defineix l'exposició, el qual ha de ser precís i n'ha de recollir el tema i la intencionalitat.

Cercle B. Teories de l'aprenentatge: com aprenem?

Aquí les teories i les aplicacions didàctiques concretes han d'intervenir per tal de fer intel·ligible la matèria o el tema que es vulgui divulgar. També ho ha de fer el vessant artístic de les exposicions, que ocupa un lloc essencial per a l'eficàcia de la comunicació i l'aprenentatge, ja que només aprenem en profunditat a través del joc dialèctic de la seducció i del sofriment, és a dir, d'allò que ens impacta a través del joc del que és plaent i del que és desagradable, que és un terreny propi de l'art.

Cercle B. Teories de la comunicació: com ens comuniquem?

Sovint no n'hi ha prou amb l'esquema bàsic de la teoria comunicativa (emissor – codi – canal – missatge – context – marc de referència – receptor) perquè la comunicació esdevingui possible. No n'hi ha prou de dir una cosa perquè aquesta arribi al receptor. Tota la funció literària i poètica del llenguatge parteix d'aquesta comprensió, tota intervenció artística surt d'aquest pressupòsit. El vessant artístic de les exposicions també és eficaç en el terreny de la comunicació, perquè només ens comuniquem quan tots els ressorts (intel·lectuals, emocionals, espirituals) de la nostra ment estan activats, i això és justament el que pretén tota obra d'art, que és sempre una proposta per desvetllar-nos.

Cercle C. Intervencions artístiques

L'organització dels diferents materials que configuraran la intervenció artística, o dit d'altra manera, els diversos suports: digitals, plàstics, espacials, itineraris, textuais, tipogràfics, luminotècnics, olfactius, sonors, performatius..., més l'activació de la imaginació analògica a través, bàsicament, de «les figures de sentit», és a dir, les imatges, les metàfores, les metonímies, les sinèdoques, les al·legories, els símbols, els mites, els correlatius objectius, etc., són els que produiran una proposta d'intervenció artística sobre la temàtica i el punt de vista de l'exposició atenent els aspectes d'aprenentatge i de comunicació.

Cercle C. Intervencions culturals

La possibilitat d'organitzar esdeveniments i, alhora, generar documents al voltant de les exposicions reforça l'eficàcia i la satisfacció de la finalitat expositiva.

Es tracta d'aquelles activitats de caràcter més científic que s'han de generar al voltant de l'exposició, a saber: presentacions, taules rodones, trobades de discussió, etc. També cal considerar les publicacions en paper i digitals de les biblioteques (díptics, cronologies, cartells) i articles introductoris i de fons dels especialistes en la matèria que s'exposa. Aquest darrer punt no ha de semblar utòpic: hi ha experiències molt satisfactòries en aquest sentit, com per exemple la de l'exposició *Sigmund Freud i 'El malestar en la civilització', un seriós avís sobre les possibilitats de la felicitat humana* (<http://ddd.uab.cat/record/107238>).

Intersecció dels cercles A \cap B

Es tracta d'aplicacions didàctiques i tècniques concretes que permetran l'aprenentatge i la comunicació entorn del tema expositiu. Els elements comuns d'aquests dos conjunts són els que ens permeten fer comprensible intel·lectualment els diferents ítems de l'exposició i el seu punt de vista mitjançant didàctiques específiques, imatges i esquemes, així com un determinat discurs textual.

Intersecció dels cercles B \cap C

Es tracta de tot allò que permetrà la formalització de l'experiència que es pretén donar. Els elements comuns d'aquests dos conjunts són els que ens proporcionen el gaudi intel·lectual i estètic de la proposta expositiva, mitjançant didàctiques específiques, imatges, esquemes, així com un determinat discurs textual pedagògic, i, a través de la

imaginació analògica, amb la construcció de correlats objectius, al·legories, metàfores, mitologies, que transportin el visitant a la seva pròpia intimitat receptora. Remarquem que els materials a partir dels quals es construïran aquests recursos didàctics i productes de la imaginació analògica, siguin els propis de la plàstica o bé els propis de la realitat virtual, són en aquest punt el menys important.

Intersecció dels cercles A ∩ C

Es tracta de l'activació de la imaginació analògica o metafòrica. Els elements comuns d'aquests dos conjunts permeten, a través de la imaginació analògica i/o metafòrica, comprendre en profunditat la temàtica i el punt de vista de l'exposició. És un punt cabdal en el procés constructiu de l'exposició i en el procés d'interiorització que n'ha de fer el receptor. El fonament teòric del procés analògic el trobem bellament expressat en el poema *Correspondances* de Charles Baudelaire. A partir dels elements reals, és a dir, els objectes, els temes i la matèria de l'exposició, la imaginació analògica ha d'anar descabdellant els jocs d'imatges, al·legories, metàfores, mites, etc., que permetran explicar en el seu propi terror i llenguatge l'experiència de pensament que es vol mostrar.

*La Nature est un temple où de vivants piliers
Laisser parfois sortir de confuses paroles;
L'homme y passe à travers des forêts de symboles
Qui l'observent avec des regards familiers.
Comme de longs échos qui de loin se confondent
Dans une ténébreuse et profonde unité,
Vaste comme la nuit et comme la clarté,
Les parfums, les couleurs et les sons se répondent.
Il est des parfums frais comme des chairs d'enfants,
Doux comme les hautbois, verts comme les prairies,
— Et d'autres, corrompus, riches et triomphants,
Ayant l'expansion des choses infinies,
Comme l'ambre, le musc, le benjoin et l'encens,
Qui chantent les transports de l'esprit et des sens.*
Correspondances de Charles Baudelaire

Intersecció dels cercles A ∩ B ∩ C

És el resultat expositiu final, i la comprensió i el gaudi del receptor.

Aquí és on cal considerar que el producte creat, és a dir, l'exposició amb les seves múltiples activitats performatives, és una proposta, una incitació adreçada a seduir el visitant, el qual, com hem dit en un apartat anterior, haurà d'actualitzar i fer comprensiva, en la seva intimitat, l'experiència proposada. Vegeu, sobre aquesta qüestió, el fonamental estudi de Juan Ferraté (1982).

És important aquí, també, copsar l'opinió del receptor, únic baròmetre que permetrà saber el veritable resultat de l'exposició.

Els exemples

Al Dipòsit Digital de Documents (DDD) de la UAB es comptabilitzen unes 123 exposicions per a la Biblioteca de Ciències Socials, però en són moltes més, perquè algunes que només foren presencials no figuren en aquesta col·lecció. La primera exposició realitzada a la Biblioteca de Ciències Socials que ja reflectia aquesta intencionalitat cap al model teòric d'una experiència expositiva total, amb voluntat de dinamitzar els serveis bibliotecaris, es va fer l'any 2003 i fou la que va portar per títol Ivan Illich o el lúcid humanisme radical (<http://ddd.uab.cat/record/11541>)

A aquest nou model li ha costat d'anar-se introduint, ha comptat massa amb el voluntariat i l'acció improvisada, isolada, i no ha tingut pressupostos específics ni, el que és més important, l'encaix amb el conjunt de les tasques específiques de les biblioteques. Cal considerar, això sí, un nivell de confiança alt dels responsables dels serveis bibliotecaris, que han cedit els espais públics per a la seva implantació.

De tot aquest període, que va des del 2003 fins avui, vegem dotze exemples representatius de diferents tipus dels molts treballs realitzats remarcant-ne l'aspecte del vessant artístic i cultural, per damunt dels temàtics, els comunicatius o els pedagògics.

Finances ètiques i microcrèdits (2007)

Es tracta d'una exposició sobre banca ètica i microcrèdits, fenomen d'abast mundial que fa compatible la rendibilitat econòmica amb la consecució d'objectius socials i ambientals. En el cas dels microcrèdits, el seu objectiu és ajudar persones en situació de pobresa i marginació perquè puguin desenvolupar projectes ètics d'autoocupació que els permetin obtenir una font regular d'ingressos. L'exposició oferia informació sobre les finances ètiques i el seu impacte social: bibliografia (catàleg, bases de dades, guies i dossiers) i una selecció de recursos d'Internet (accions i bons ètics o solidaris, entitats financeres ètiques o relacionades, línies de finançament i projectes internacionals).

Pel procediment de la imaginació analògica, el vessant artístic d'aquesta exposició, en la seva versió presencial, va plantejar-se com una lectura molt decantada cap a una interpretació mitològica profunda, en aquest cas entorn del mite de Sísif. La instal·lació fou realitzada només a l'interior d'una vitrina expositiva, i consistia en un llarg pendís i un sistema de politges que suposadament permetia pujar una pedra per l'inclinat rost. El mite permetia interpretar les enormes dificultats humanes per a la construcció d'un món més just, l'eterna lluita entre els homes i la natura, entre els uns i els altres pel benestar, l'entropia de tot sistema... Un fragment d'un poema en prosa de Salvador Espriu en configurava l'explicació correcta: *«Nosaltres, els homes, tampoc no ens desanimarem i ajudarem Sísif en la seva cruel lluita, en el seu esforç. A veure si entre tots arribarem, amb Sísif, a col·locar, a pesar de la perpètua amenaça de la segura fi, de la lúcida coneixença de la nostra radical extinció, la gran massa de pedra dura damunt el cim, amb una tal fermesa i un equilibri tan estable, que el roc ominós no pugui rodolar mai més rost avall»*.

Vegeu l'exposició a: <http://ddd.uab.cat/record/34163>



Terminologia i llenguatge jurídic (2011)

En l'exposició presencial d'aquesta exposició virtual, realitzada arran del Seminari sobre Dret i Llengua de la Facultat de Dret, diverses activitats i concursos, es va optar per una acció performativa gravada: un petit vídeo en què un actor anava recitant diverses definicions d'un diccionari de terminologia jurídica sota un fons sonor d'un metrònom repetitiu i constant, sobreposat a una interpretació musical. Així mateix, el petit aparador que contenia la bibliografia triada es va cobrir amb textos en què hi havia escrites les mateixes definicions sobre llenguatge jurídic que se sentien en la gravació sonora.

Vegeu l'exposició a: <https://ddd.uab.cat/record/89580>.

✓ Terminologia i llenguatge jurídic (2011)



25 anys de publicacions de la Facultat de Ciències Polítiques i de Sociologia (2011)

Aquesta exposició bibliogràfica es va dur a terme amb motiu de l'aniversari dels 25 anys de la Facultat de Ciències Polítiques i de Sociologia. L'exposició mostra el vincle existent entre la Biblioteca de Ciències Socials i la Facultat al llarg d'aquests anys: presentació i història de l'entitat, relació d'obres publicades pel personal docent i investigador que consten al Catàleg de les Biblioteques de la UAB, les seves tesis i treballs de recerca, publicacions dels principals centres de recerca vinculats a la Facultat, i fotografies i documents de l'exposició presencial.

Pel procediment de la imaginació analògica, el vessant artístic d'aquesta exposició, en la seva versió presencial, es va plantejar com una instal·lació prou impactant mitjançant

la construcció de 25 arbres, tants com els anys de publicacions de la Facultat. En el troncs i en les branques hom hi podia llegir els noms complets de les persones que ho havien fet possible (professors, investigadors, col·laboradors, PAS). De les branques en penjaven uns boixets, els estris del noble art de les puntaires. En els aparadors on hi havia els documents es reproduïa una punta de coixí amb retalls d'etiquetes dels treballs científics realitzats.

Complementant el conjunt, s'afegien elements sonors: s'havien escampat fulles seques al terra que, en ser trepitjades, cruïen característicament i s'havien instal·lat uns ventiladors que feien moure els boixets, de manera que xocaven entre ells i produïen una fressa com si estiguessin en plena feina puntaire. Als elements sonors s'hi afegien elements olfactius: al terra s'havien escampat quasi invisiblement petits fragments d'espígol que, en ser trepitjats, desprenien la seva fragància.

En una primera lectura, la metàfora de la instal·lació artística anomenada *El plantadís de boixets* va consistir en la substitució del treball científic de les persones que han constituït la Facultat al llarg d'aquests 25 anys per un plantadís de 25 arbres, en els troncs i les branques dels quals trobàvem escrits els seus noms. En una segona lectura, els boixets que penjaven dels arbres, en clara sinècdoke –la part pel tot– de l'ofici de puntaire, feien entendre que, si l'arbreda significava el treball científic de la Facultat, els fruits d'aquesta arbreda eren els fruits del treball científic però, també, del treball pacient, meticulós i rigorós de les puntaires, una altra metàfora del treball científic. Tot plegat, un joc sofisticat de figures retòriques.

I per damunt de tot la repetició exhaustiva de la suite de Bach s'afegia a l'ambient sonor. En la inauguració, tocada presencialment per la violoncel·lista russa Svetlana Tovstukha, i després amb una gravació sonora permanent, que acompanyava una projecció visual que contenia els principals ítems de la temàtica de l'exposició. La música constituïa, així, una metàfora sonora del treball conscient, rigorós i d'altíssima qualitat de la Facultat.

Vegeu l'exposició a: <https://ddd.uab.cat/record/89583>



Exposició divulgativa del nou servei PUC (Préstec Universitari Consorciat) (2012).

L'exposició divulgativa del nou servei PUC (Préstec Universitari Consorciat), feta a l'expositor temàtic de la Biblioteca de Ciències Socials, contenia tota la informació precisa i sintètica del servei a través d'una presentació de PowerPoint. Aquest servei gratuït permet als usuaris d'una biblioteca del CSUC tenir en préstec llibres i documents

d'una altra biblioteca del CSUC. De tot això se n'informa en una guia que es va repartir en la mateixa exposició, i que ha donat origen a la versió actualitzada següent: <https://ddd.uab.cat/record/149314>

La presentació jugava amb els colors i les imatges institucionals i el dibuix original d'una mà que representava l'usuari que rep el servei. La reproducció en paper de les dotze diapositives de la presentació configurava una sanefa a la part baixa de la vitrina que acaba de reblar la informació. Un pletòric *Duet de les flors* de l'òpera *Lakmé* de C. P. Léo Delibes creava un fons sonor escaient al nou dinamisme del servei. Com a metàfora del viatge dels llibres hi havia una maqueta d'una maleta amb unes grans ales i tres peces escultòriques que representaven llibres cap a una metamorfosi alada.

Pel procediment de la imaginació analògica, el vessant artístic d'aquesta exposició, en la seva versió presencial, es va plantejar com una instal·lació que jugava amb la figura retòrica de l'al·legoria.

Vegeu l'exposició a: <http://ddd.uab.cat/record/90303>



The new reading room anywhere, anytime (2012)

En aquesta exposició virtual i presencial, organitzada per la Biblioteca de Ciències Socials, es va voler mostrar una altra possibilitat d'utilització dels codis QR, que es van incorporar en les prestatgeries dels nostres espais paral·lelament a l'inici de l'exposició. Es tractava de donar presència als diferents documents electrònics en els conjunts temàtics de publicacions en suport de paper que trobem a les prestatgeries de les sales de monografies de les plantes 0 i -2 de la nostra biblioteca. D'aquesta manera s'ampliava l'accés als llibres digitals amb els dispositius mòbils dels usuaris.

L'exposició va remarcar i mostrar aquesta nova incorporació dels codis QR, que permetien consultar llibres electrònics de 54 apartats temàtics de l'àrea de coneixement de les ciències socials. Uns llibres que corrien per l'anomenat ciberespai i que configuraven uns nous espais de lectura, oberts a l'insòlit, una *new reading room* constituïda en múltiples possibilitats de lloc i de temps, *anywhere, anytime*.

És per aquest motiu que es van triar com a fons d'aquest nou saló de lectura imatges de l'hemisferi celest com una clara metàfora de les múltiples possibilitats de lloc i de temps per assegurar, prop d'una imaginada llum i prestatgeria, per fer una lectura profitosa. Una llum blavosa va inundar tot l'espai de l'expositor.

El text de presentació de l'exposició acabava d'aquesta manera: «Unes noves possibilitats d'accés a la informació, i també, cal esperar, al seu fi darrer: EL CONEIXEMENT».

Vegeu l'exposició a: <https://ddd.uab.cat/record/118272>



Sigmund Freud i El malestar en la civilització, un seriós avís sobre les possibilitats de la felicitat humana (2013)

En aquesta exposició, tota l'acció es va centrar en un sol document. Tal com es deia en la presentació: «*Si, tanmateix, hem triat aquesta opció és perquè l'obra que us presentem comporta per si sola una dimensió de pensament suficient, grandiosa i tothora trasbalsadora, la qual ha generat també, al seu torn, la seva pròpia literatura. (...) Quan Das Unbehagen in der Kultur (El malestar en la civilització) fou publicada el 1930, ràpidament s'exhauriren els 12.000 exemplars de la primera edició i encara avui continua sent un dels llibres més reeditats del pare de la psicoanàlisi. En l'obra, on es planteja la cara fosca del procés de civilització humana, les tensions que es donen entre l'individu i la societat, i el sentiment de culpa i sofriment que aquestes causen, es mostra "el cercle fatal" a què arribem en les societats civilitzades; com diu el filòsof i darrer traductor de l'obra al català, J. M. Terricabras: "d'una banda, la civilització és la que ens causa el sofriment; de l'altra, és també la que ens ajuda a protegir-nos i a superar aquest sofriment"*».

Amb aquesta exposició, que va ocupar l'expositor temàtic de la Biblioteca a més d'una part de la sala de catàlegs, mitjançant unes instal·lacions artístiques que contenien una imatge dibuixada dels ulls de Freud i textos entorn de les principals idees de l'obra, i també amb les activitats que s'hi van dur a terme, és a dir, un acte d'inauguració i una taula rodona, es pretenia recordar i aprofundir el coneixement i la reflexió que va dur a terme Freud en aquesta obra. Se'n volia comprovar la validesa en el debat del present, perquè es creia que el seu discurs i les tesis plantejades eren d'alguna manera «intemporals» –malgrat el caràcter problemàtic d'aquesta afirmació– pel seu calat profund, per la seva penetració en la realitat de l'existència humana.

L'esdeveniment exposició va comportar també una reflexió sobre les tasques dels professionals que treballen en l'àmbit de les biblioteques i de la documentació, als quals no els pertoca l'elaboració de coneixement –llevat del que és competència seva–, però sí la gestió dels seus productes, mitjançant la recopilació, el tractament, la conservació, la recuperació i la difusió per contribuir i ajudar a la seva creació, mitjançant la facilitació de sinergies que s'avancin a les necessitats del coneixement, forjant alhora la creació

de noves aportacions entorn dels documents que es volen divulgar. I per inaugurar aquesta tendència es va comptar amb l'entusiasta col·laboració de la professora del Departament de Sociologia de la UAB, María Jesús Izquierdo Benito, que va escriure per a l'avinentesa un interessant article titulat *Una lectura d'El malestar en la cultura*, en el qual, a més de repassar les aportacions de Freud, fa una agosarada aproximació a les implicacions polítiques de les tesis desenvolupades a l'obra. D'altra banda, els professors Alejandro Andreassi Cieri, del Departament d'Història Moderna i Contemporània de la UAB, i Pompeu Casanovas i Romeu, del Departament de Ciència Política i de Dret Públic de la UAB, van col·laborar en la taula rodona que, amb motiu de l'exposició, es va realitzar al final de la mostra, juntament amb la professora María Jesús Izquierdo. Ambdós professors, Alejandro Andreassi i Pompeu Casanovas, també van contribuir amb uns articles fets expressament per a l'esdeveniment.

En l'ocasió es va destacar el fet que aquesta exposició, si bé s'havia creat com a digital i com a presencial, a més a més es proposava prendre el lloc, és a dir, l'espai físic i geogràfic de la Biblioteca com a espai privilegiat per a la seva activitat. Es volia contribuir a repensar la funció de la biblioteca presencial davant les magnífiques possibilitats de la nova biblioteca digital i donar contingut i sentit al lloc físic que han ocupat fins ara els sistemes bibliotecaris tradicionals, com a lloc complementari dins la recopilació, el tractament, la conservació, la recuperació i la divulgació que possibilita el coneixement. L'exposició, doncs, va facilitar trobades no virtuals de persones i d'idees entorn dels documents –amb suport físic i/o digital– que afavorissin els intercanvis de coneixement i la generació de noves idees, i va crear models de relació cognitiva específica entorn dels documents i del seu espai físic bibliotecari.

A més, va comptar amb l'aportació de l'escultor i ceramista Joan Salvat i Ferré, que, expressament per a l'ocasió i a propòsit de la seva personal lectura de l'obra de Freud, va construir la peça que es va exposar en paral·lel a un poema en prosa que feia una altra lectura de l'obra de Freud, fet per l'autor d'aquest article. Un dibuix omnipresent i de format gran al carbó presidia tots els espais i actes. Es tractava de la mirada neguitejant del pare de la psicoanàlisi sobre un fons manuscrit on apareixia el títol del llibre celebrat. La vigilant mirada de Sigmund Freud convertia l'espai i els seus actes en una presència al·legòrica, que treballava en figura de sinèdoque, és a dir, la de la part pel tot, un cas particular de metonímia. Els pensaments clau de l'obra s'exposaven en nou cartells en diferents indrets dels espais expositius. Aquests comprenien fragments de l'obra que recollien moments d'extrema lucidesa de Freud. Així doncs, un exemple clar de model teòric d'una experiència expositiva total, el més reeixit fins al moment.

El disseny gràfic d'un cartell va acompanyar l'acte d'inauguració. Vegeu l'exposició a: <http://ddd.uab.cat/record/107238>



25 anys de la Biblioteca de Ciències Socials (2013)

L'exposició presencial va centrar-se d'una manera al·legòrica en el punt d'inflexió en què es trobaven els serveis bibliotecaris: entre la biblioteca basada en el paper i la nova biblioteca electrònica o digital.

A l'exterior de la Biblioteca, una pintura digitalitzada de gran format ens presentava un dibuix al·legòric que descrivia simbòlicament els processos d'innovació i de repetició generats en els vint-i-cinc anys passats a través d'un gran pont de pedra que s'aproximava a l'espectador com una metàfora que el traspassava. Les paraules *innovació* i *repetició* s'escriuen en el centre del dibuix, sota el pes de les columnes que identificaven una institució i les inicials i els números que se sostenien en l'aire representant l'efemèride. Aquesta pintura dibuix jugava amb les projeccions de passat, present i futur, precisament per recalcar la idea de repetició malgrat el pas inexorable del temps i la contradicció que significa aquest esforç humà, i només humà, de la continuïtat en una naturalesa sempre canviant, sempre aleatòria, sempre marcible, i que només repeteix en el general i no pas en l'individual... Precisament per recalcar més la idea de repetició i d'innovació, alhora, es prenia el model del pont que repeteix en cada arcada una nova forma idèntica.

Des d'un punt de present, més a prop de l'espectador, se situaven les dues figures humanes del dibuix, que aplegades formaven un Janus que mirava enrere i endavant alhora. La figura masculina observava el principi, l'inici, amb un llibre a la mà, objecte, mitjà i símbol fins avui de les nostres biblioteques. La figura femenina esguardava cap al futur, exemplificat amb el lector electrònic que sostenia a la seva falda.

A l'interior, es mostrava el cartell commemoratiu de l'esdeveniment, que es projectava en un espai ple de referències a la història de la Biblioteca. A cada flanc i en dues columnes es mostraven una pragmàtica del segle XVI juntament amb els documents, les eines i els instruments bibliogràfics d'abans de l'era digital, i una pantalla en la qual es reproduïa un audiovisual sobre l'efemèride i un document electrònic d'accés amb codi QR datat del mateix any del 25è aniversari.

El disseny gràfic d'un cartell i d'un punt de llibre van acompanyar l'acte d'inauguració.

Vegeu l'exposició a: <http://ddd.uab.cat/record/113720>



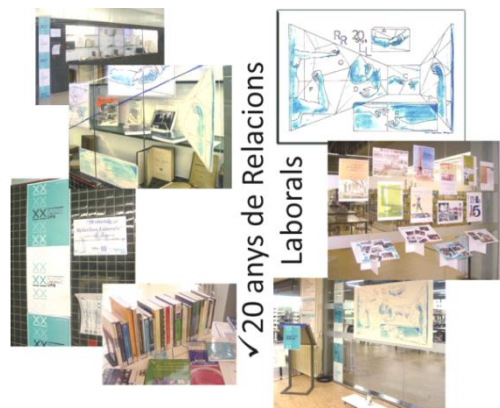
20 anys de Relacions Laborals (2014)

A l'exposició presencial, que es va localitzar a la vitrina exterior i a la sala de catàlegs de la Biblioteca a la planta 0, es mostrava un conjunt de documents que seguien tres eixos: d'una banda, una selecció de llibres editats des de l'any 2008 de les matèries pròpies dels estudis de Relacions Laborals; d'una altra, un petit conjunt format per llibres que s'han publicat arran de jornades organitzades des d'aquesta titulació, i finalment, en una mostra breu en el temps, un conjunt de llibres antics entorn dels primers temps d'aparició de reformes socials en la nova societat industrial. Cartells, fotografies i documents generats en aquests vint anys d'activitats complementaven la mostra.

Dues presències reiteratives conjugaven i unificaven els dos llocs i els continguts: pel procediment de la imaginació analògica un dibuix de mans i braços que indicava els conceptes que intervenen en el món de les relacions laborals, i un muntatge audiovisual que creava un ambient sonor, festiu i alhora neguitejant, amb petites imatges en moviment que donaven una mica de mobilitat a l'espai. Reproduïm aquí l'explicació de l'autor respecte a la pintura que va configurar tota l'operativa d'intervenció artística damunt del conjunt de l'exposició i actes adjacents, i que va suposar un joc de figures de sentit sobre la temàtica de l'exposició, a saber: *«Formular un gest, una posició de mans o de braços, un llenguatge no verbal o un contacte humà ens evoca fets que recorden les transaccions que es donen dins les relacions laborals. Signes que ofereixen un ventall de possibilitats i d'imatges que sovintegen en el món empresarial i sindical. Però, com convertir aquesta simbologia ben clara en un dibuix de pretensions artístiques? Jugar i fer jugar la ment en una mena d'embriaguesa virtuosa desvetlla els flancs ocults del nostre inconscient, tocar amb el capciró dels dits els infinits que ens enlluernen i ens obsedeixen, treballar amb el llapis i el paper amb una ment fora de tot prejudici, en suspensió intemporal... D'aquí surten els elements de la tradició cultural que revenen a la ment i que es materialitzen en una línia que reproduïx simplificada un detall de "La creació d'Adam" de Miquel Àngel o el record d'un esborrany cèlebre de Leonardo que reproduïx unes mans, ambdós reflectits en el dibuix com a conceptes de creació (C), veritat (V) i ductilitat (D) respectivament. D'aquí surt un puny enlairat com a símbol d'una lluita que ha durat gairebé dos segles dins el món del treball, i que ens forneix la idea de lluita per la justícia i pel poder (P). D'aquí sorgeixen, també, altres conceptes com el de l'oferta (O), amb una mà estesa per una dona com a símbol, el gest d'un braç masculí que tiba la seva musculatura com a imatge de força (F), i finalment els trets més característics de la trama de les relacions laborals, l'acord (A) amb unes mans encaixades, i el desacord, el desencaix d'un esborrany, vist també com a recerca (R) d'acord. Tots ells, conceptes que són recurrents o importants en les relacions laborals. El conjunt s'exposa en uns geomètrics plans de vidre que concentren els dibuixos icona dels diferents conceptes. La seva disposició, a més a més de cercar una estètica lligada, entre d'altres, a les avantguardes, dona una profunditat al conjunt i situa les icones en el seu univers jeràrquic.»*

El disseny gràfic d'un cartell i d'un punt de llibre van acompanyar l'acte d'inauguració.

Vegeu l'exposició a: <http://ddd.uab.cat/record/116660>



La recepció a Catalunya del dret a una bona administració. La governança i el bon govern (2015)

La Biblioteca de Ciències Socials ha acollit diversos actes de presentació de llibres. La presentació de llibres en el marc de les biblioteques universitàries és una activitat que ens apropa més a la nova missió i als nous usos dels espais als quals han de tendir els serveis bibliotecaris dins l'era digital. El llibre *La recepció a Catalunya del dret a una bona administració. La governança i el bon govern*, l'autor del qual és Francesc Mancilla i Muntada, ha estat un dels llibres presentats. Va ser editat a Barcelona, per la Generalitat de Catalunya, el Departament de Governació i Relacions Institucionals i l'Institut d'Estudis Autonòmics, el 2014.

A l'acte de presentació, que va comptar amb la presència de l'autor, hi van intervenir Lluís Tort Bardolet, vicerector de Projectes Estratègics i Planificació de la UAB, Juli Ponce, professor del Departament de Dret Administratiu i Dret Processal de la UB, Mercè Corretja, cap de l'Àrea de Recerca de l'Institut d'Estudis Autonòmics i professora associada de l'Àrea de Dret Administratiu a la UB, i Maria Teresa Freixes Sanjuán, catedràtica del Departament de Ciència Política i de Dret Públic de la UAB.

El dret a una bona administració és un dret fonamental incorporat al dret originari europeu mitjançant l'article 6 del Tractat de Lisboa, en què es reconeixia la Carta dels drets fonamentals de la Unió Europea amb el mateix valor que els tractats. Per això, des del punt de vista de la intervenció artística, es va crear un cartell i un collage dibuix que intentaven d'una manera al·legòrica recrear, respectivament, la solidesa d'aquest nou dret i alhora l'expectació creada en l'àmbit de la ciutadania davant de les seves institucions de govern. Ambdues imatges foren també els elements principals per a l'elaboració del web i de l'audiovisual, i tenien una presència reiterada en els espais expositius de la sala de catàlegs i la vitrina exterior, com una insistència metafòrica en la solidesa i l'expectació generada pel nou dret.

El disseny gràfic d'un cartell i d'un punt de llibre van acompanyar l'acte d'inauguració.

Vegeu l'exposició a: <http://ddd.uab.cat/record/143929>

✓ La Recepció a Catalunya del dret a una bona administració
presentació del llibre : la governança i el bon govern (2015)



Causa núm. 23468 contra Lluís Companys i Jover: les atrocitats jurídiques d'un crim d'estat (2015)

«La mostra informativa i bibliogràfica que es presenta s'escau just en el 75è aniversari d'un fet insòlit: l'afusellament d'un president d'un govern democràtic. Recalquem, l'únic president d'un país democràtic que mor afusellat després de ser jutjat per un tribunal militar, després de ser incomunicat, torturat, vexat, insultat, durant gairebé dos mesos.» (Fragment de la presentació de l'exposició)

És per aquest motiu que l'exposició es va centrar en aquest fet tràgic, dins la trajectòria total de Lluís Companys. Una trajectòria que fou molt intensa, plena de valoracions contradictòries, i en què només la seva mort ha estat mitificada per tothom.

La Biblioteca de Ciències Socials, una institució que està al servei de la comunitat universitària, va posar els seus fons, juntament amb un seguit d'informacions en què se n'acreditava la procedència, a l'abast dels seus usuaris. Es considerava una qüestió que podia interessar, sens dubte, als experts del dret, als politòlegs, als sociòlegs, als historiadors, i a tothom que volgués conèixer la condició humana, malgrat tractar-se d'un fet passat i, cal dir-ho, amagat.

En l'exposició es convidava els visitants, els especialistes, a resseguir la investigació i a rescabalar-ne en la mesura del possible els danys causats, i s'hi deia: «Els especialistes hauran de posar-se d'acord en el veredictes sempre canviant de la història. Nosaltres només voldríem, humilment si cal, dir que, per la bibliografia i la documentació aquí exposada, un home que encarna un captivament tan serè i lúcida davant la seva condemna a mort només pot ser un gran home, un home que s'ha fet home, que té una visió de conjunt del món, una gran i ferma filantropia, un home com Prometeu, que, conscient de les limitacions humanes, lluita per la màxima dignitat i la màxima idealitat possibles. I –perdonin la contundent afirmació– això no s'improvisa, això, si de cas, minva o creix, però es porta a la sang des de la naixença.»

L'exposició, en aquest cas només presencial, s'iniciava amb una imatge en què, a mida natural, es reproduïa el president Companys en un dibuix de traç senzill en els darrers dies de la seva vida. Al seu costat unes espadenyes i un mocador de butxaca d'americana que van ser unes icones del president afusellat. Com a fons sonor, una veu que recitava el poema *La veu i la sang* de Pere Quart (1940) i la música *Fac, ut portem christi mortem* de *Stabat Mater* de G. B. Pergolesi, que alhora era l'element sonor d'un

audiovisual que reproduïa una cronologia de la seva mort i que es configurava, al mateix temps, com un dels documents creats expressament per a l'avinentesa. De l'edició en paper se'n van repartir més de 200 exemplars.

Finalment una llum molt matisada ajudava a crear un espai corprenedor. Tot un conjunt molt proper a l'escenografia teatral.

El disseny gràfic d'un cartell i d'un punt de llibre van acompanyar l'acte d'inauguració.

Vegeu el material de l'exposició a: <http://ddd.uab.cat/record/143623>



A 50 anys de la Caputxinada (2016)

Arran del 50è aniversari de la Caputxinada, la Biblioteca de Ciències Socials, a instàncies de la Dra. Maria Jesús Espuny, de la Facultat de Dret, s'afegia a aquest esdeveniment inaugurant una exposició presencial i virtual amb el títol *A 50 anys de la Caputxinada*.

La temàtica de l'exposició, de base bibliogràfica, es va ampliar cap a tot el moviment universitari en lluita contra la dictadura franquista. Es va prefigurar com una instal·lació que reproduïa gràficament alguns dels elements del Convent dels Caputxins de Sarrià de Barcelona, amb diversos dibuixos fets a partir de les fotografies de Guillem Martínez, que intenten reproduir els principals ítems de l'emblemàtica reunió. Contenia una petita selecció de documents diversos procedents del CRAI Biblioteca Pavelló de la República (Universitat de Barcelona), el Centre Documental de la Comunicació (CEDOC), la Biblioteca de Comunicació i Hemeroteca General i altres documents propis del fons del Servei de Biblioteques de la UAB. També s'hi va mostrar una relació detallada del professorat represaliat, els noms dels assistents a la reunió (estudiants, professors, intel·lectuals, artistes), així com els noms dels frares caputxins més actius en aquella avinentesa. Tots aquests noms estaven repartits en diversos punts de l'espai expositiu, formant mosaics, i recordaven i homenatjaven alhora aquelles persones i, sobretot, el seu gest valent i solidari, sempre vàlid intemporalment.

Així mateix, un fons sonor acompanyava la projecció d'un audiovisual en una pantalla d'ordinador, consistent exclusivament en una recitació del poema de Salvador Espriu *Inici de càntic en el temple*, escrit el 1965, que va ser vinculat als fets de la Caputxinada i que conté els famosos versos «*Ara digueu: "Ens mantindrem fidels / per sempre més al servei d'aquest poble."*»

El disseny gràfic d'un cartell, un díptic i un punt de llibre van acompanyar l'acte d'inauguració.

Vegeu l'exposició a: <http://ddd.uab.cat/record/147693>



QUIT: 25 anys fent recerca (2016)

A propòsit de la celebració del 25è aniversari del Centre d'Estudis Sociològics sobre la Vida Quotidiana i el Treball (QUIT) de la UAB, la Biblioteca de Ciències Socials va preparar un web sobre l'efemèride i, a més, una exposició presencial situada a l'expositor temàtic de la planta 0.

El web recull amb la màxima voluntat d'exhaustivitat una presentació, les línies de recerca, la producció científica, els seminaris i les jornades, els actes, una galeria fotogràfica... Tots els continguts van ser elaborats per Isabel Hernández de la Rosa, del Centre d'Estudis Sociològics sobre la Vida Quotidiana i el Treball.

L'exposició presencial, amb l'ànim de mostrar complementàriament la producció científica del QUIT, va posar a disposició dels usuaris una petita selecció dels documents editats en suport de paper, així com una mostra exhaustiva de documents electrònics accessibles mitjançant codis QR i, per poder-la visitar completament, un lector de codis QR. Contenia, també, un audiovisual que va comptar amb la participació de Joan Miquel Verd i Pericàs, actual director del Centre des de l'any 2013, i de Fausto Miguélez Lobo, fundador i director del Centre en el període 1991-2013, que hi explicaven detalladament el passat, el present i el futur del QUIT. Es volia també, en la línia de les exposicions anteriors, destacar les persones que hi havia al darrere de cada organització. Per això, d'una manera ostensible, es van col·locar els noms de les persones integrants del QUIT, com a matèria expositiva destacada.

Com a figures artístiques representatives dels dos vessants expositius, especialment en la part presencial de l'exposició, vam comptar amb un dibuix que copsava una instantània del trànsit de la feina a casa i de casa a la feina, un moment de la nostra vida que es produeix fins i tot en el teletreball, quan deixem la feina i passem a altres tasques domèstiques, de curadors o d'altres activitats, i viceversa. El dibuix fou titulat *El moment del trànsit en el món del treball*.

Finalment, una recurrent presència de miralls, com a vella i bella metàfora de «*la visió de la veritat*», s'executava al llarg de l'espai expositiu. No oblidem que tot científic social té, també, el mirall com a metàfora del seu treball.

El disseny gràfic d'un cartell, un díptic i un punt de llibre van acompanyar l'acte d'inauguració.

Vegeu l'exposició a: <https://ddd.uab.cat/record/154687>



Conclusions

Des del 2003 fins al 2016 han passat 13 anys. Aquestes són algunes de les propostes que ens han d'acostar cap a una experiència expositiva que hem anomenat «total». Total en el sentit de voler implicar el visitant –sigui aquest presencial o virtual– en una experiència que el transporti a través de la seva raó i de la seva sensibilitat cap a una emoció capaç de desvetllar els veritables mecanismes pels quals aprenem, que no són altres que els derivats de l'entusiasme i de la dificultat, o dit d'una altra manera a través de la dialèctica entre la seducció i el sofriment, veritables motors de la humanitat.

Hem transitat a través d'algunes de les propostes que s'han realitzat. L'autor confessa que ho ha fet amb un filtre subjectiu i alhora objectiu, però, tanmateix, hem desfilat per exemples de tipus diferent. Aquest nou model construït isoladament estaria a prop de les tesis i pràctiques de l'artista, dissenyador i performer Frank den Oudsten, el qual ha anat construint un discurs expositiu que entén l'exposició com a representació dramàtica, una representació sota d'una narració teatral i d'una dramaturgia. Un discurs i una posada en escena.

Hom pot creure que aquest model està allunyat, d'antuvi, dels pressupòsits de la divulgació científica, però només una incomprensió manifesta del que significa el llenguatge de l'art pot sustentar-ho.

Al vessant artístic, a l'art en general, li correspon un llenguatge propi, una particular substància de significats. Com ens diu l'escriptor Cesare Pavese parlant de la mitologia, i parafrasejant-lo, podríem dir: *«estem convençuts que l'art és un llenguatge, un mitjà d'expressió –és a dir, no pas res d'arbitrari, sinó un viver de símbols al qual pertoca, com a tots els llenguatges, una particular substància de significats que cap altre no podria donar. Quan construïm una analogia, una al·legoria, una imatge, una metàfora, etc., expressem en una forma textual o plàstica condensada un fet sintètic i comprensiu, un nucli de realitat que vivifica i nodreix un organisme de passió, d'estat humà, tot un complex conceptual.»*

D'altra banda, Francesc Torralba i Roselló (1992), filòsof i teòleg, en un assaig d'alta volada intel·lectual ens deia, en paral·lel a altres filòsofs ja d'una dècada anterior, que

en el panorama de la història del pensament occidental vivim uns moments de canvi, ja que estem canviant el paradigma de les idees motrius i explicatives, i que estem en un punt d'inflexió entre la modernitat i el que ha de venir, aquest trànsit, que hem anomenat *postmodernitat* i en el qual encara som. La il·lustració pletòrica ha estat esbandida del panorama cultural i sense, sens dubte, renunciar a la seva immensa aportació, el nostre món assaja altres aproximacions al coneixement i al saber. El llenguatge de l'art, com el del mite, tan antic i potser tan nou, no estan potser tan allunyats del món de la ciència, ja que també aporten les seves porcions de coneixement humà.

D'aquí la proposta de Frank den Oudsten (2011), que, en el seu darrer llibre, diu que cal obrir un nou camí mirant l'art expositiu dins d'una gran extensió de les arts en general, teixint una xarxa de referències teòriques filosòfiques, museològiques, lingüístiques, etc.

D'aquí, també, les nostres temptatives expositives per al món d'avui basades en la imaginació analògica i en la concepció de l'exposició com una obra d'art total, per a l'avui de les nostres biblioteques universitàries, siguin de socials, d'humanitats o de ciències. Cap a un reconeixement de l'art com a via d'accés al coneixement, possiblement, com sempre -ja des de temps immemorial-, ho havia estat.

Bibliografia utilitzada

- BAUDELAIRE, Charles. Correspondances. A: *Les Fleurs du Mal*. París: Poulet-Malassis et De Broise, 1857.
- CASTELLS, Manuel. *L'era de la informació*. Vol. II. El poder de la identitat. Barcelona: UOC; Generalitat de Catalunya, 2003.
- CENTRE DE CULTURA CONTEMPORÀNIA DE BARCELONA. 1994-2006 *Exposicions / Exposiciones CCCB*. Barcelona: Consorci del Centre de Cultura Contemporània de Barcelona, 2007.
- CODINA, Lluís. *Sistemes d'informació documental: concepció, anàlisi i disseny de sistemes de gestió documental amb microordinadors*. Barcelona: Editorial Pòrtic, 1993.
- DDD [recurs electrònic]: Dipòsit Digital de Documents de la UAB. Diversos registres d'exposicions. [Consultat: 6 juny 2016]. Disponible a Internet: <http://ddd.uab.cat/>.
- FERRATÉ, Juan. *Dinàmica de la poesia*. Barcelona: Editorial Seix Barral, 1982.
- FUSTIER, Michel. *Exercices pratiques de créativité : initiation à l'heuristique fonctionnelle*. Lyon : S.M.E, 1974.
- LOCKER, Pam. *Diseño de exposiciones*. Barcelona: Gustavo Gili, 2011.
- NOGUÉ, Joan. *Paisatge, territori i societat civil*. València: Tres i Quatre, 2010.
- OLIVA, Salvador. *Nova introducció a la mètrica*. Barcelona: Quaderns Crema, 2008.
- OUDSTEN, Frank den. *La exposición como representación dramática*. A: *Museum internacional*, vol. XLVII, núm. 1 (núm 185), pàg. 14-20, 1995.
- OUDSTEN, Frank den. *Space. Time. Narrative: the exhibition as post-spectacular stage*. Burlington: Ashgate Publishing Company, 2011.

PLA, Maurici. *Sobre la imaginació analògica: Lautréamont, Breton, Roussel*. Barcelona: Quaderns Crema, 2003.

PAVESE, Cesare. *Diàlegs amb Leucò*. Barcelona: Editorial Laia, 1982. Traducció de Jaume Creus.

SEGURÓ, Miquel. *Los confines de la razón. Analogía y metafísica trascendental*. Barcelona: Herder, 2013.

TORRALBA i ROSELLÓ, Francesc. *Punt d'inflexió. Lectura de Kierkegaard*. Lleida: Pagès Editors, 1992. Col·lecció d'assaig Argent Viu, 1.

