

## NOTA BREU

***Andricus tamaulipensis* Pujade-Villar nom. nov. para *Disholcaspis mexicana* (Beutenmüller, 1911) (Hymenoptera: Cynipidae)*****Andricus tamaulipensis* Pujade-Villar nom. nov. for *Disholcaspis mexicana* (Beutenmüller, 1911) (Hymenoptera: Cynipidae)**

Juli Pujade-Villar\*, Jesús Alberto Acuña-Soto\*\*, Enrique Ruíz-Cancino\*\*\* & Juana María Coronado-Blanco\*\*\*

\* Universitat de Barcelona. Facultat de Biologia. Departament de Biologia Animal. Avda. Diagonal-645. 08028 Barcelona. Catalunya.

\*\* Instituto de Fitosanidad. Programa de Entomología y Acarología. Colegio de Postgraduados. Campus Montecillo. Km 36.5 Carretera México-Texcoco. Montecillo. C.P. 56230 Texcoco. Estado de México.

\*\*\* Facultad de Ingeniería y Ciencias. Universidad Autónoma de Tamaulipas. Centro Universitario. 87149 Cd. Victoria. Tamaulipas. México.

Autor para la correspondencia: Juli Pujade-Villar. A/e: [jpujade@ub.edu](mailto:jpujade@ub.edu)

Rebut: 08.11.2016. Acceptat: 19.11.2016. Publicat: 30.12.2016

Beutenmüller (1911) describe la especie *Holcaspis mexicana* con un solo espécimen adulto colectado por Crawford en Guadalajara (Jalisco, México) a partir de la colecta de agallas de una especie no identificada de *Quercus* L. Más tarde Kinsey (1938) transfiere dicha especie al género *Disholcaspis* Dalla Torre & Kieffer, 1910 y menciona también que colectó *D. mexicana* (Beutenmüller, 1911) en la localidad de Pabellón (Aguascalientes) sobre *Q. chihuahuensis* Trel. (sección *Quercus*). Esta cita es dudosa puesto que en la colección Kinsey las agallas de *D. largior* Kinsey, 1938 y las que son presumiblemente *D. mexicana* están mezcladas bajo la denominación de *D. mexicana*, siendo éstas últimas a su vez de menor tamaño (5-6 mm) que las descritas por Beutenmüller (8-28 mm); además, en la diagnosis de ambas especies, Kinsey señala que el metasoma presenta una puntuación menos marcada que *D. largior*, cuando el holotipo de Beutenmüller y el material de Tamaulipas colectado por los dos últimos coautores carece completamente de puntuación.

*Disholcaspis* Dalla Torre & Kieffer, 1910 es un género de distribución fundamentalmente Holártica (Melika & Abrahamson, 2002); una especie ha sido descrita de Panamá (Medianero & Nieves-Aldrey, 2011) y otra de Costa Rica (Melika *et al.*, 2011). En México se conocen 11 especies (Pujade-Villar & Ferrer-Suay, 2015). La forma agámica del género se caracteriza por agrupar especímenes robustos y pubescentes, sin surco malar ni carenas irradiantes desde el clípeo, con notaulos incompletos, fasetas escutelares ausentes, formando una depresión anterior transversa o muy poco definidas y espina ventral puntiaguda entre 2,0-2,5 veces más larga que ancha con densas setas largas que sobrepasan el ápice de la espina sin formar un penacho apical.

El estudio del material tipo pone de manifiesto que el ejemplar descrito por Beutenmüller no es un *Disholcaspis* sino un *Andricus* Hartig, 1840 puesto que presenta estrías irradiantes

desde el clípeo (Figs. 1b, d) por lo que establecemos la nueva combinación de esta especie: *Andricus mexicanus* (Beutenmüller, 1911) comb. nov. Recientemente Pujade-Villar *et al.* (2011), estableció un *nomen novum* para *A. mexicanus* Kinsey, 1920, por homonimia posterior con *A. mexicana* Bassett, 1890. La especie de Beutenmüller transferida en este estudio al género *Andricus* es también homónima de la especie de Bassett por lo que proponemos *Andricus tamaulipensis* Pujade-Villar nom. nov. en substitución de *Andricus mexicanus* (Beutenmüller, 1911).

**Material estudiado**

Holotipo (♂) depositado en National Museum of Natural History (Smithsonian Institution, Washington, Estados Unidos) con las siguientes etiquetas: "Guadalajara Crawford" (etiqueta blanca); "Type" (etiqueta roja); "Holcaspis mexicana Type Beutm." (etiqueta blanca manuscrita); "Beut. Coll. Rec'd 1935" (etiqueta blanca); "Disholcaspis mexicana Beut." (etiqueta blanca manuscrita); "USNMENT 00802194" (etiqueta con código QR); "Andricus tamaulipensis Pujade-Villar, 2016 n. n. (Holcaspis mexicana Beternmüller, 1911 non Andricus mexicana Bassett, 1890) det. JP-V, 2016" (etiqueta blanca)".

**Material adicional**

El Madroño (municipio de Victoria, estado de Tamaulipas, México), lat. (23,6) long. (-99,2167), 1.400 msnm, ex *Q. ry-sophylla* Weath., (1.vi-2015) vi-2015: 4♂ (E. Ruíz-Cancino & J.M. Coronado leg.); mismos datos, extrac. vii-2016: 2♂.

Morfológicamente, *A. tamaulipensis* (Figs. 1-3, 4b) se caracteriza por presentar el cuerpo densamente pubescente con una coloración desde amarillada con zonas oscuras

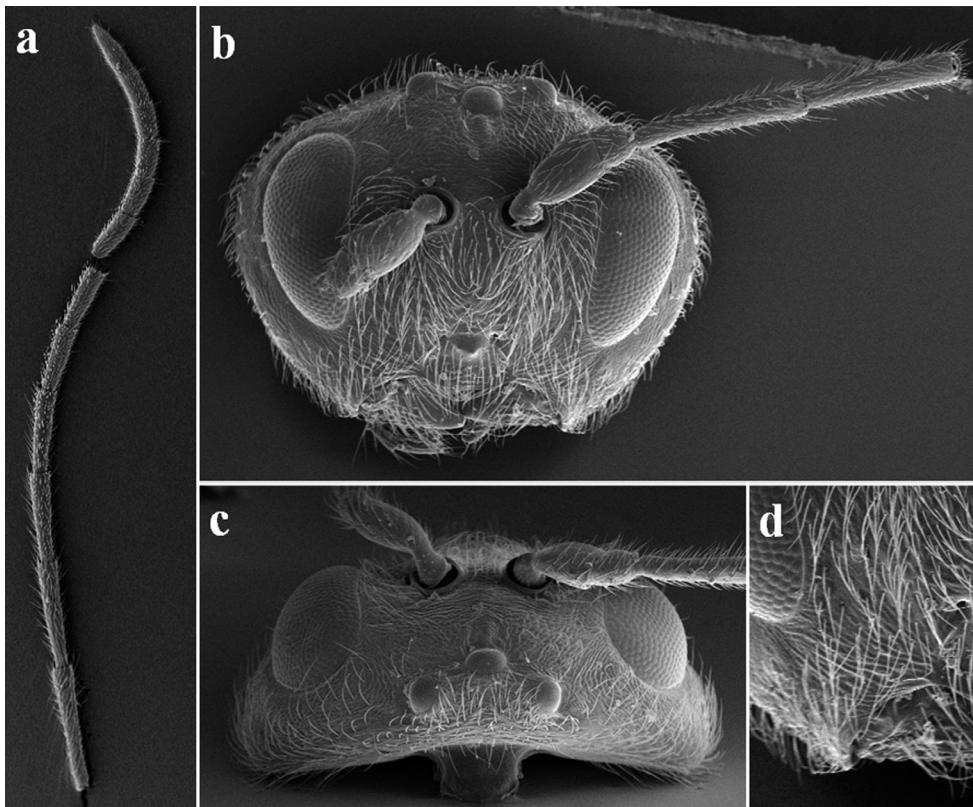


Figura 1. Aspectos morfológicos de la cabeza de *Andricus tamaulipensis*: a) flagelómeros de la antena; b) cabeza en vista frontal; c) cabeza en vista dorsal; d) detalle de la zona malar.

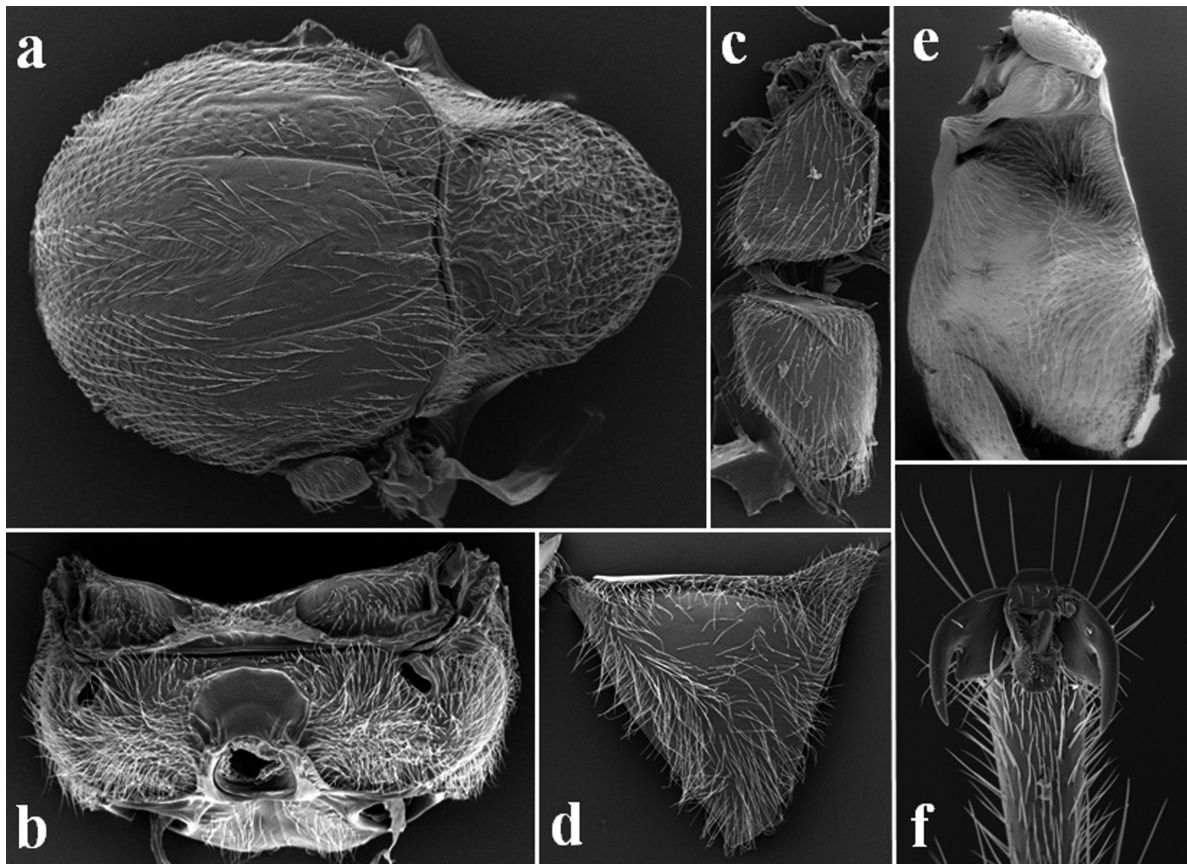


Figura 2. Aspectos morfológicos del mesosoma de *Andricus tamaulipensis*: a) mesoscudo en vista dorsal; b) propodeo; c) propleura y coxa derechas; d) pronoto lateral; e) mesopleura; f) uñas tarsales.

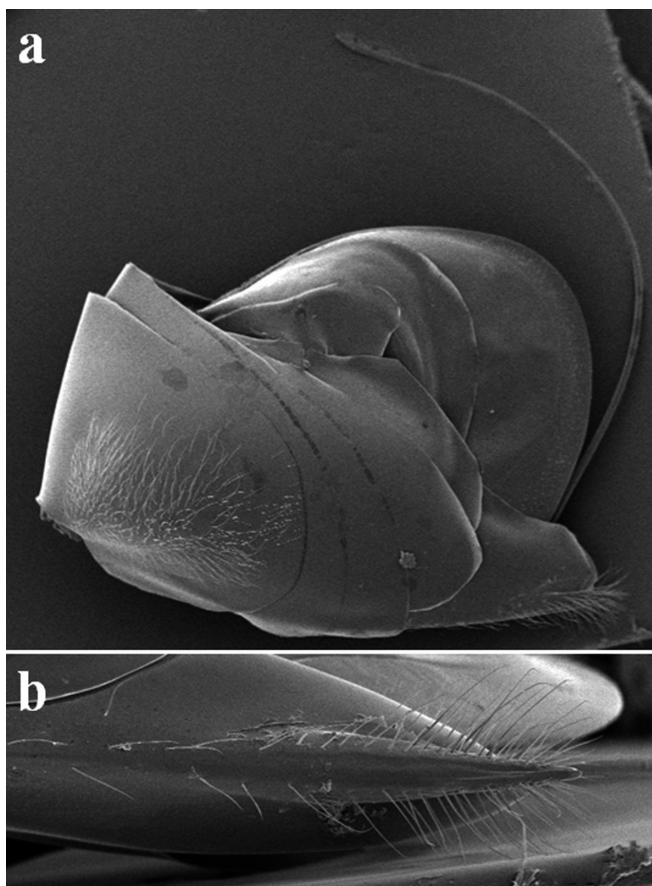


Figura 3. Aspectos morfológicos del metasoma de *Andricus tamaulipensis*: a) metasoma en vista lateral; b) detalle de la espina ventral en vista ventral.

hasta formas completamente castañas (en parte del material colectado en Tamaulipas); gran tamaño (4,0-4,3 mm); cara con finas estrías y escasas irradiantes desde el clipeo (Figs. 1b, d) a veces difíciles de ver; antenas de 14 segmentos (Fig. 1a), F1 débilmente más largo que F2 (Figs. 1a, b); pronoto liso con algunas carenas en el margen posterior (Fig. 2d);

mesoescudo puntuado con interespacios coriáceos y con algunas zonas casi lisas en la zona posterior y lateral (Fig. 2a); mesopleura con puntos pilíferos (Fig. 2e); carenas del propodeo circulares (Fig. 2b); metasoma sin puntuación (Fig. 3a) y espina ventral unas 3,5 veces más larga que ancha (Fig. 3b). En la web de “Hymenoptera Holotypes of the Smithsonian Institution” (<http://usnmhymtypes.com/default.asp>) podemos encontrar tres fotografías del holotipo examinado ([http://usnmhymtypes.com/default.asp?Action=Show\\_Types&Single\\_Type=True&TypeID=2939](http://usnmhymtypes.com/default.asp?Action=Show_Types&Single_Type=True&TypeID=2939)) que en el momento de esta publicación se encuentran erróneamente ubicadas pues están intercambiadas con las de *Synergus mexicanus* Gillete, 1896.

Las agallas de *A. tamaulipensis* son inconfundibles (Fig. 4a). Son más o menos circulares (8-18 mm), muy duras, cámara larval única y excéntrica situada más cerca de la base de la agalla y rodeada por un tejido lignificado. Beutenmüller (1911) menciona que forman agrupaciones pero en Tamaulipas han sido colectadas habitualmente aisladas o formando agrupaciones de 2-3 agallas (a veces fusionadas). Desgraciadamente las agallas que se utilizaron para la descripción de *Holcaspis mexicana* Beutenmüller no han sido encontradas (C. Cooke pers. com.).

Finalmente, los ejemplares de Kinsey mencionados anteriormente fueron colectados de encinos de la sección *Quercus* mientras que nuestros ejemplares han sido obtenidos a partir de agallas colectadas de la sección *Lobatae*. Este dato respalda aún más la posibilidad de que los ejemplares de Kinsey no correspondan a esta especie como ya hemos mencionado anteriormente. *Quercus rysophylla* Weath. es el primer huésped conocido para *A. tamaulipensis* (= *Holcaspis mexicana* Beutenmüller). Este resultado no puede adjudicarse a una mala determinación del encino ya que en El Madroño (Victoria, Tamaulipas, México) sólo existen dos especies de encinos: *Q. rysophylla* y *Q. laurina* Humb. & Bonpl., ambas de la sección *Lobatae*. El género *Andricus* produce principalmente agallas en la sección *Quercus* pero un grupo reducido de especies lo hacen en la sección *Lobatae*, ver Pujade-Villar et al. (2009) para las especies mexicanas. Posiblemente, las

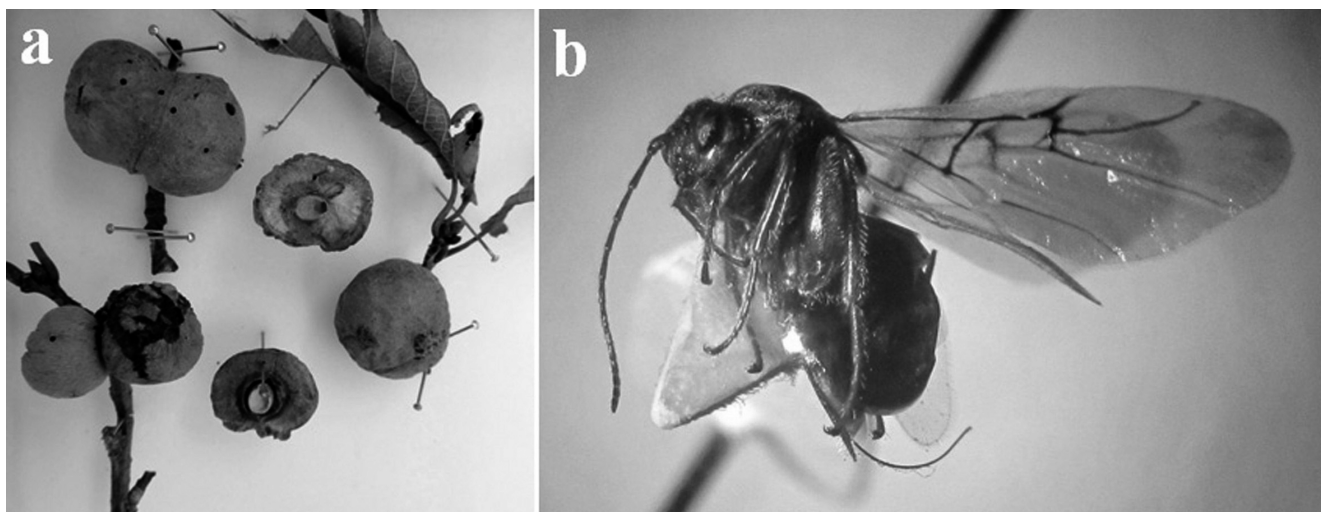


Figura 4. *Andricus tamaulipensis*: a) agallas colectadas en El Madroño (Tamaulipas); b) habitus del adulto.

especies que producen agallas en la sección *Lobatae* estén mal ubicadas en *Andricus* pero para precisar esto se necesitan más estudios morfológicos. La forma atípica de las carenas del propodeo (Fig. 2b) podría respaldar dicha posibilidad.

### Agradecimientos

Agradecemos muy sinceramente a Matt Bufington (Smithsonian Institution, EEUU) el envío del material tipo de *Holcaspis mexicana* Beutenmüller. También a Noel Mata-Casanova por su apoyo durante su estancia en la Universidad Autónoma de Tamaulipas (UAT, Victoria, Tamaulipas, México), así como al Dr. Jacinto Treviño Carreón, botánico de la UAT, por la determinación de las especies de *Quercus* en El Madroño (Tamaulipas, México). Finalmente, a Crystal Cooke (University of Maryland, EEUU) y a Mar Ferrer-Suay (Universitat de València, España) por el envío de fotografías de agallas identificadas por Kinsey como *Disholcaspis mexicana*.

### Bibliografía

- BEUTENMUELLER, W. 1911. Two new species of *Holcaspis* from Mexico. *Psyche*, 18: 86-87.
- KINSEY, A.C. 1938. New Mexican gall wasps (Hymenoptera, Cynipidae). IV. *Proceedings of the Indiana Academy of Sciences*, 47: 261-280.
- MEDIANERO, E. & NIEVES-ALDREY, J. L. 2011. First record of the genus *Disholcaspis* Dalla Torre & Kieffer (Hymenoptera: Cynipidae: Cynipini) in the Neotropics, with description of two new species from Panama. *Zootaxa*, 2802: 23-33.
- MELIKA, G. & ABRAHAMSON, W. G. 2002. *Review of the World Genera of Oak Cynipid Wasps (Hymenoptera: Cynipidae: Cynipini)*. P. 150-190. In: Parasitic Wasps: Evolution, Systematics, Biodiversity and Biological Control (Melika, G. & C. Thuróczy eds.). Agroinform, Budapest. 480 p.
- MELIKA, G., HANSON, P. & PUJADE-VILLAR, J. 2011. A new species of *Disholcaspis* Dalla Torre and Kieffer oak gallwasp from Costa Rica (Hymenoptera: Cynipidae: Cynipini). *Dugesiana*, 18 (1): 17-22.
- PUJADE-VILLAR, J., EQUIHUA-MARTÍNEZ, A., ESTRADA-VENEGAS, E. G. & CHANGOYÁN-GARCIA, C. 2009. Estado del Conocimiento de los Cynipini (Hymenoptera: Cynipidae) en México: Perspectivas de Estudio. *Neotropical Entomology*, 38 (6): 809-821.
- PUJADE-VILLAR, J., SERRANO-MUÑOZ, M., EQUIHUA-MARTÍNEZ, A., ESTRADA-VENEGAS, E. G. & LOMELI-FLORES, J. R. 2011. Una nueva especie mexicana del género *Andricus* con caracteres muy peculiares: *A. georgei* Pujade-Villar n. sp. (Hymenoptera, Cynipidae). *Boletín de la Sociedad Entomológica Aragonesa*, 49: 27-32.
- PUJADE-VILLAR, J. & FERRER-SUAY, J. 2015. Adjudicació genèrica d'espècies mexicanes d'ubicació dubtosa descrites per Kinsey i comentaris sobre la fauna mexicana (Hymenoptera: Cynipidae: Cynipini). *Butlletí de la Institució Catalana d'Història Natural*, 79: 7-14.