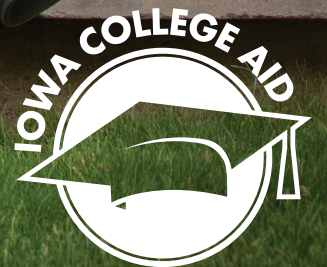


2017-18

TU CAMINO A LA
UNIVERSIDAD



UNIVERSIDAD

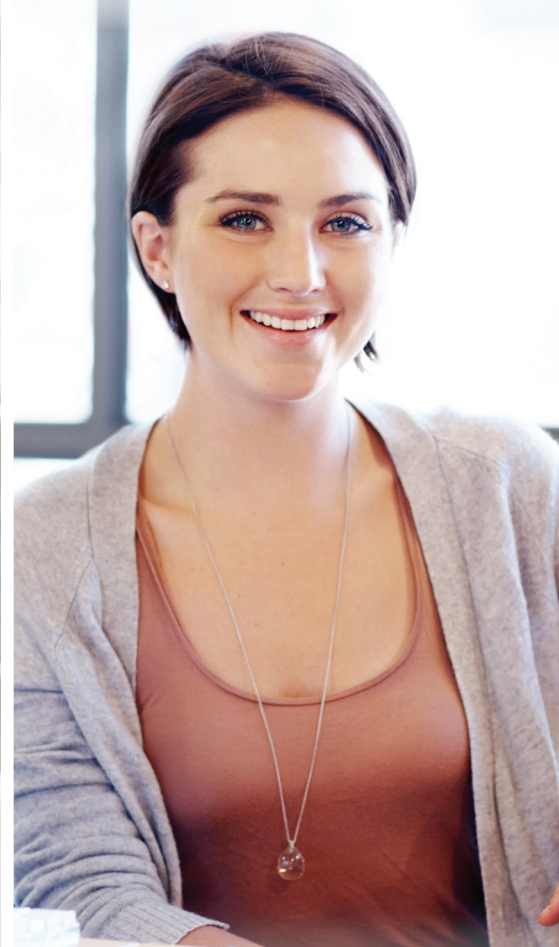
PUEDES
LLEGAR



PUEDES
COSTEARLO



PUEDES
TENER ÉXITO



COMUNÍCATE CON NOSOTROS



facebook.com/iowaCollegeAid



iowacollegestudentaidcommission.wordpress.com



[@IACollegeAid](https://twitter.com/IACollegeAid)



[@IACollegeAid](https://instagram.com/IACollegeAid)

Copias adicionales de esta guía: iowaCollegeAid.gov

LLEGAR

- 3 EMPIEZA CON UN PLAN
- 4 RAZONES PARA IR A LA UNIVERSIDAD
- 5 LISTA DE VERIFICACIÓN DE 4 AÑOS
- 7 CURSOS RECOMENDADOS
- 7 OBTÉN CRÉDITOS EN LA SECUNDARIA
- 7 ¿ACT O SAT?
- 8 PERSPECTIVA DE CARRERA
- 9 TIPOS DE UNIVERSIDADES
- 10 TIPOS DE TÍTULOS

- 11 ELIGE UNA CARRERA
- 12 ELEGIR UNA UNIVERSIDAD
- 12 VISITAS A LAS UNIVERSIDADES
- 13 SOLICITAR EL INGRESO
- 13 ERRORES QUE DEBES EVITAR
- 14 PROCESO DE ADMISIONES: 4 AÑOS
- 15 PROCESO DE ADMISIONES: 2 AÑOS
- 15 FACTORES DE ADMISIÓN
- 16 TRANSICIÓN DE VERANO

COSTEARLO

- 17 TIPOS DE COSTOS DE UNIVERSIDADES
- 18 ENCONTRAR FONDOS
- 19 PRESENTAR LA FAFSA
- 20 ANTES/DESPUÉS DE LA FAFSA
- 21 BECAS Y SUBSIDIOS

- 23 PRÉSTAMOS ESTUDIANTILES
- 25 EMPLEOS DE TRABAJO
- 26 MANERAS PARA AHORRAR
- 26 BENEFICIOS FISCALES
- 27 CONDONACIÓN DE DEUDA

TEN ÉXITO

- 28 DIFERENCIAS ENTRE LA SECUNDARIA Y LA UNIVERSIDAD
- 29 PARTICIPA EN LAS ACTIVIDADES
- 30 CONOCE A TU ASESOR

- 31 ESTUDIANTES TRANSFERIDOS
- 32 ESTUDIANTES CON DISCAPACIDADES

DIRECTORIO

- 33 SISTEMA DE PUNTUACIÓN

- 34 FACULTADES Y UNIVERSIDADES DE IOWA



▶ EMPIEZA CON UN PLAN

Todos los viajes deben empezar con un plan. Puedes no saber exactamente lo que deseas hacer después de graduarte, pero tener presente una orientación profesional general puede ayudarte a encontrar la universidad y una especialización correcta. Empieza haciéndote algunas preguntas: ¿Qué clases encuentras más interesantes? ¿Qué actividades disfrutas? ¿Dónde te gusta pasar el tiempo? Si identificas las actividades, los lugares y las personas que te hacen feliz, desarrollarás una idea acerca del tipo de trabajo que más se adapta a ti.

RAZONES PARA IR A LA UNIVERSIDAD

GANAR POTENCIAL Los graduados de las universidades simplemente ganan más. El salario semanal de los trabajadores con títulos de carreras de grado es casi el doble del de los trabajadores que solo tienen diplomas de secundaria. Durante toda la vida, esto se puede traducir a una diferencia de más de un millón de dólares, y la brecha se está agrandando más.

CAPACIDAD DE EMPLEO Tienes más probabilidades de obtener un empleo si vas a la universidad. La tasa de desempleo para los graduados de universidades es casi la mitad de la tasa de desempleo de los graduados de secundaria. La cantidad de empleos para los graduados de universidades está en aumento, mientras que la cantidad de empleos para los graduados de secundaria está en descenso. Más del 95 % de los empleos creados de 2010 a 2016 requieren al menos un poco de educación terciaria.

CONOCIMIENTOS Quizás nunca tengas que resolver una ecuación diferencial ni citar a Shakespeare, pero la educación terciaria te servirá de todas maneras. La universidad enseña el razonamiento crítico, las comunicaciones y las destrezas de resolución de problemas. Una encuesta reciente develó que los empleadores consideran que estas destrezas son más importantes que las materias de estudio de los postulantes para el empleo.

CALIDAD DE VIDA En términos de finanzas, salud y felicidad, les va mejor a los graduados de la universidad. La tasa de pobreza de las personas que solo tienen un diploma de secundaria es casi tres veces mayor que la tasa de pobreza de las personas con títulos de carreras de grado. Los graduados de la universidad tienen menos probabilidades de ser fumadores, obesos o de tener antecedentes penales. Los graduados de la universidad también tienen más probabilidades de ser felices con su estándar de vida.

▶ ¿CUÁLES SON TUS RAZONES?

- Conoce personas de diferentes entornos y culturas
- Descubre tu pasión
- Prueba cosas nuevas
- Aprende nuevas destrezas
- Desarrolla tu confianza
- Involúcrate en clubes y actividades
- Toma tus propias decisiones
- Aprende más acerca de ti
- Plantéate desafíos y prueba que puedes tener éxito
- Empieza una tradición
- Haz que tu familia se sienta orgullosa

▶ LISTA DE VERIFICACIÓN DE 4 AÑOS

Desde el primer año hasta el Día de la decisión, estos consejos te pueden ayudar a llegar a la universidad.

PRIMER AÑO

- **Conoce a tu asesor.** Está para ayudarte a tener éxito en la secundaria y para que tengas éxito después de la graduación. Programa una reunión para hablar de tus planes.
- **¡Participa!** Muchos funcionarios de admisiones de la universidad buscan estudiantes integrales que se involucren en sus escuelas y comunidades.
- **Crea una cuenta de ahorros universitaria,** o sigue agregando a tu cuenta existente. College Savings Iowa está patrocinado por el estado de Iowa y se puede abrir con solo \$25. Encuentra más información en www.collegesavingsiowa.com.
- **Elige el cronograma de clases correcto.** Investiga los requisitos de admisiones para las universidades que te interesan.
- **Descubre cuáles son los Cursos avanzados de nivelación (AP) y otros cursos de nivel avanzado.** Si tu secundaria no ofrece cursos AP directamente, es posible que proporcione acceso en línea a cursos de la Iowa Online AP Academy.
- **Ocupa tu verano con oportunidades de trabajo y de voluntariado** para tener una mejor idea de las carreras que te gustaría hacer. to get a better idea of the careers you might like to pursue. Consulta volunteeriowa.org para encontrar organizaciones que busquen voluntarios.

SEGUNDO AÑO

- **Repórtate con su asesor.** Pregunta acerca de los requisitos previos que debes tener que hacer ahora para prepararte para los cursos avanzados de los últimos dos años de secundaria.
- **Investiga las opciones de inscripción actuales** para los dos últimos años de secundaria. La inscripción simultánea o doble te permite obtener cursos con créditos universitarios en la secundaria.
- **Mantén tus calificaciones altas.** Mantente concentrado en las tareas escolares. Las universidades mirarán más que las calificaciones de los últimos dos años.
- **Haz el PSAT en octubre.** Una buena práctica es hacer el PSAT en el 11.º grado cuando los puntajes determinan la calificación para una Beca Nacional de Méritos.
- **Investiga las opciones de ayuda económica** y empieza a buscar becas. Haz una lista de las opciones para las que puedas ser elegible y toma nota de las fechas límite.
- **Mantente involucrado.** A los funcionarios de admisiones les gustan los estudiantes que mantienen las actividades durante toda la secundaria, y no los que las empiezan en el momento de solicitar el ingreso en la universidad.
- **Empieza a asistir a las ferias de las universidades** y programa visitas a las universidades. Llama con tiempo para programar citas con funcionarios de ayuda económica y admisiones.

11.º GRADO

- **Preparación para los exámenes de ingreso a las universidades.** Descarga un folleto de preparación para el ACT gratuito de **act.org**. Encuentra preparación oficial de la prueba gratuita para el SAT a través de la Junta de la Universidad en **collegeboard.org** y en Khan Academy en **khanacademy.org/sat**. Practica con pruebas anteriores para determinar qué deberías mejorar.
- **Concéntrate en la investigación de tu carrera y de la universidad.** Evalúa tus destrezas e intereses para poder considerar posibles áreas de estudio. Determina qué universidades ofrecen programas que te pueden preparar para la carrera que quieres hacer.
- **Toma el PSAT en el otoño** para que te consideren para una Beca Nacional de Méritos. Además, ¡es una excelente práctica para el SAT!
- **Sigue con las ferias de universidades y las visitas a los campus.** Si es posible, asiste a las clases que te interesen y planifica pasar tiempo en los alojamientos estudiantiles.
- **Toma el SAT o ACT en la primavera** y haz que se envíen las calificaciones oficiales a las facultades que te interesan.
- **Pide cartas de recomendación.** Identifica maestros, asesores, empleadores y otros adultos que puedan dar cuenta de tus logros y capacidades y pídeles que escriban cartas de recomendación para solicitar becas o para las solicitudes de admisiones.
- **Haz una lista** de los plazos para las solicitudes de ingreso a la universidad y las becas. Investiga las fechas límite para tener el tiempo suficiente para las solicitudes de ingreso. Presta atención a las fechas límite de decisiones temprana si te interesa esa opción.
- **Completa el FAFSA4caster** en **fafsa.ed.gov** para tener una idea de cuánta ayuda federal basada en la necesidad puedes recibir.

12.º GRADO

- **Revisa el trabajo del curso con tu asesor escolar** para asegurarte de que has tomado (o vas a tomar) todos los cursos que necesitas para la admisión a tus universidades preferidas.
- **Si piensas tomar el ACT o SAT de nuevo,** regístrate para una fecha al menos dos meses antes de las fechas límites de las solicitudes para las universidades y becas que estás considerando.
- **Prepara una lista final de universidades y presenta las solicitudes de admisión.** La mayoría de las solicitudes universitarias de decisión temprana y acción temprana vencen el 1 de octubre.
- **Completa y presenta la FAFSA** (Solicitud gratuita para la Ayuda estudiantil federal) en **fafsa.gov** antes del 1 de octubre si fuera posible. Verifica con tu universidad de interés cuáles son las fechas límite de prioridad.
- **Pide a tu secundaria que envíe las escolaridades oficiales** a las universidades en las que estás solicitando el ingreso.
- **Compara las cartas de aceptación y las concesiones de ayuda económica.** Después de que te admitan, cada una de las facultades o universidades enumeradas en tu FAFSA te enviarán una carta de concesión que muestra la ayuda económica que puedes recibir.
- **Toma exámenes AP para las materias AP que tomaste en la secundaria.** Algunas universidades pueden darte crédito universitario basándose en tu calificación del examen. Visita **collegeboard.org** para obtener información acerca del examen AP.
- **¡Momento de decidir!** Elige tu universidad y notifícale enviando por correo tu cheque de compromiso.



AYUDA

Estate atento a los eventos relacionados con las solicitudes de ingreso a la universidad o la FAFSA en tu secundaria. El personal puede ayudarte a completar estos formularios en horario escolar o en un evento durante la tarde.

CURSOS DE PREPARACIÓN PARA LAS UNIVERSIDADES

CRÉDITOS UNIVERSITARIOS EN LA SECUNDARIA

INGLÉS, LENGUA Y LITERATURA: 4 AÑOS La universidad exige la lectura, la interpretación y la comunicación, tanto oral como escrita. Prepárate tomando cursos de lectura, composición, interpretación de literatura y oratoria.

MATEMÁTICAS: 3 AÑOS Se recomiendan dos años de Álgebra y uno de Geometría, pero algunas especializaciones pueden exigir trabajos de cursos adicionales tales como Trigonometría, Cálculo o Estadística.

CIENCIAS: 3 AÑOS Biología, Química y Física son buenos cursos preparatorios para la universidad. Física o Ciencias del Medioambiente también pueden servir. Algunas universidades pueden exigir experiencia de laboratorio.

ESTUDIOS SOCIALES, GEOGRAFÍA, CIENCIAS SOCIALES: 3 AÑOS Los Estudios Sociales, Historia Mundial y clases de Historia de EE. UU. ayudan a entender el mundo. La Economía, Geografía, Gobierno, Sociología, Psicología o Antropología también pueden contar.

IDIOMAS EXTRANJEROS: 2-3 AÑOS Se recomiendan dos años, si bien algunas especializaciones pueden exigir tres años de un solo idioma o dos años de dos idiomas diferentes cada uno.

CURSOS OPTATIVOS Tomar clases exigentes te ayudará a sobresalir en el proceso de solicitud de ingreso a la universidad. Estas clases pueden incluir Programación Informática, Contabilidad, Agricultura, Periodismo, Marketing, Diseño Gráfico y Arte.

INSCRIPCIÓN SIMULTÁNEA Cursos de universidades que se ofrecen en la secundaria con frecuencia. Los estudiantes pueden obtener créditos para la secundaria y también universitarios.

CURSOS AVANZADOS DE NIVELACIÓN Cursos de nivel universitario que se ofrecen en la secundaria. Muchas universidades ofrecen créditos, cursos avanzados de nivelación o ambos a estudiantes que obtengan calificaciones altas en los exámenes de AP. La Iowa Online AP Academy ofrece cursos de AP a estudiantes que van a secundarias que no ofrecen cursos en el centro.

INSCRIPCIÓN DESPUÉS DE LA SECUNDARIA Cursos que se toman a través de una universidad. Los estudiantes obtienen créditos universitarios y también para la secundaria por los cursos que satisfacen los requisitos de graduación del distrito.

ACADEMIA PROFESIONAL Programas en campos técnicos específicos en universidades comunitarias. Los estudiantes se preparan para el ingreso y para tener avances en campos profesionales altamente calificados. Los estudiantes pueden obtener créditos para la secundaria y también universitarios.

¿ACT O SAT?

	ACT	SAT
Secciones	Cuatro: Inglés, Matemáticas, Lectura y Ciencias.	Tres: Lectura basada en la evidencia, Matemáticas y Redacción y preguntas de ciencias en todo momento
Sección de redacción	Siempre ha sido opcional	Ahora es opcional
Estructura	Principalmente con opción múltiple	Es principalmente con opción múltiple pero tiene una sección de matemáticas que exige a los estudiantes que produzcan sus propias respuestas
Tiempo (con el ensayo)	3 horas, 40 minutos	3 horas, 50 minutos

► PERSPECTIVA DE CARRERA

ENCONTRAR LA MEJOR CARRERA PARA TI Después de pensar cuáles son las materias y las actividades que más te interesan, investiga las carreras que podrían poner esos intereses en práctica. Los siguientes recursos pueden ayudarte a aprender más acerca de las carreras y las destrezas necesarias así como también cuáles son los campos con mayor crecimiento y que ofrecen salarios competitivos.

Career Coach (Orientador profesional) de Future Ready Iowa: iowacareercoach.gov

IowaJobs de Iowa Workforce Development (Desarrollo de la fuerza de trabajo de Iowa): iowajobs.org

Occupational Outlook Handbook (Manual de perspectiva ocupacional) de Bureau of Labor Statistics (Oficina de Estadísticas laborales): www.bls.gov/ooH

Career Outlook (Perspectivas de carreras) de Bureau of Labor Statistics (Oficina de Estadísticas Laborales): www.bls.gov/careeroutlook

OBTÉN EXPERIENCIA La experiencia de primera mano es la mejor manera de saber si te va a gustar una ocupación. Empieza por hablar con las personas en las carreras que te interesan. Las oportunidades de aprendizaje por observación, donde sigues a un profesional durante el trabajo, te ayudarán a experimentar los tipos de trabajo y tareas requeridas.

LA EDUCACIÓN TERCIARIA TIENE SUS VENTAJAS ECONÓMICAS

Cuanta más educación tengas, más posibilidades tendrás de un salario mejor.

Un trabajador con **un título de asociado gana 18 % más** que un trabajador con un diploma de secundaria.



Un trabajador con **un título de grado universitario gana 67 % más** que un trabajador con un diploma de secundaria.



Fuente: Bureau of Labor Statistics, Current Population Survey. 2016 annual averages for full-time wage and salary workers age 25 and over.



▶ TIPOS DE UNIVERSIDADES

UNIVERSIDADES PÚBLICAS Iowa tiene tres universidades públicas, también llamadas Universidades de los Regentes: University of Iowa, Iowa State University y la University of Northern Iowa. Cada una ofrece programas de carreras de grado (cuatro años) y también carreras avanzadas (maestrías, doctorados y profesionales). Como son instituciones estatales, reciben su financiamiento del estado de Iowa para reducir los costos de matrícula para los estudiantes del estado.

UNIVERSIDADES Y FACULTADES PRIVADAS SIN FINES DE LUCRO Las universidades y facultades privadas sin fines de lucro ofrecen programas de carreras de grado y muchas también ofrecen títulos avanzados. Las universidades y facultades privadas con frecuencia son más pequeñas y ofrecen una relación de estudiantes por docentes menor que las universidades públicas. Si bien no reciben apoyo del estado directamente, muchas reciben donaciones que les permiten ofrecer subsidios y becas institucionales, además de programas de ayuda económica estatales y federales, para ayudar a compensar los costos de matrículas más altos.

UNIVERSIDADES Y FACULTADES PRIVADAS CON FINES DE LUCRO Estas universidades y facultades son privadas y tienen fines de lucro y trabajan para obtener ganancias. Estos negocios educativos con frecuencia ofrecen programas preprofesionales y técnicos, pero también pueden ofrecer programas de asociado (2 años), de carreras de grado y maestrías.

UNIVERSIDADES COMUNITARIAS PÚBLICAS Los 15 distritos de universidades comunitarias de Iowa incluyen facultades que ofrecen programas de asociado (2 años) y también diplomas y certificados de posgrado de programas vocacionales (con frecuencia de menos de dos años). Las matrículas y los costos son típicamente menores y los requisitos de admisión son menos estrictos que las facultades y universidades de cuatro años. Muchos estudiantes empiezan una universidad comunitaria y luego se transfieren a universidades y facultades de cuatro años.

ESCUELAS PROFESIONALES, VOCACIONALES Y TÉCNICAS Estas instituciones pueden ser públicas o privadas, si bien muchas son con fines de lucro. Típicamente ofrecen programas para preparar a los estudiantes para una ocupación u oficio específico. Las opciones de capacitación pueden incluir tecnología de la información, cosmetología, asistencia médica, mecánica automotriz y estudios paralegales. El tiempo para completar un programa depende de tu curso de estudio, pero puede ser de unos pocos meses a varios años.

APRENDIZAJE A DISTANCIA Y FLEXIBLE Si la experiencia tradicional en el salón de clases no es posible o práctica para ti, busca en la educación a distancia y las oportunidades de aprendizaje flexibles, inclusive en línea, clases nocturnas, los fines de semana y programas acelerados.



UNIVERSIDADES Y FACULTADES DE IOWA

Dirígete al Directorio de universidades y facultades de Iowa en la página 34 para encontrar diferentes tipos de universidades y facultades.

TIPOS DE CAPACITACIÓN Y TÍTULOS

PASANTÍAS REGISTRADAS Las pasantías registradas ofrecen 2000 horas de aprendizaje en el oficio y al menos 144 horas de instrucción relacionada. La mayoría de los empleadores cubren los costos de la educación en salones de clase y tú ganas un salario mientras aprendes. Las pasantías registradas están disponibles en estas industrias: construcción, sanitaria, eléctrica, calefacción y refrigeración, tecnología de la información, servicios financieros, atención médica, transporte, energía, fabricación avanzada y preparación de alimentos y bebidas. En Iowa, el salario promedio anual es de \$60,820 después de una Pasantía registrada. Cuando te presentas para un puesto de trabajo, te presentas ante la empresa o negocio que patrocina la pasantía. Tu Centro de IowaWORKS local (iowaworkforcedevelopment.gov) puede ayudarte a explorar las opciones.

CERTIFICADOS Y DIPLOMAS Los programas de certificados y diplomas se centran en habilidades particulares para profesiones específicas. Los certificados generalmente se pueden completar en un año o menos y los diplomas en dos años o menos en una universidad comunitaria, universidades profesionales/técnicas/de negocios o en algunas universidades de cuatro años. Ejemplos de carreras: paralegal, cosmetólogo, soldador, chef, asistente de enfermería certificado, técnico radiológico.

TÍTULO DE ASOCIADO Los títulos de asociado usualmente se pueden obtener en dos años (a veces menos) en las universidades comunitarias o en algunas escuelas profesionales/técnicas/de negocios o en algunas universidades de cuatro años. Algunos títulos de asociados se pueden utilizar para un título de grado en una facultad o universidad de cuatro años. Ejemplos de carrera: higienista dental, asistente administrativo, enfermero registrado, técnico veterinario, mecánico de automóviles.

TÍTULO DE GRADO Un título de grado típicamente toma al menos cuatro años en cualquier universidad o facultad de cuatro años. Ejemplos de carreras: maestro, ingeniero, contador, dietista, trabajador social.

TÍTULO AVANZADO Después de obtener un título de grado, puedes elegir obtener un grado avanzado como una maestría, doctorado o título profesional. Un grado avanzado puede tomar varios años, dependiendo del tipo. Ejemplos de carreras: dentista, abogado, veterinario, farmacéutico, psicólogo, profesor de universidad y médico.



LA VOZ DE LOS ESTUDIANTES: TONY

UNIVERSIDAD: Marshalltown Community College

SECUNDARIA: Marshalltown High School

ELEGIR UNA UNIVERSIDAD: Quería vivir cerca de casa y jugar al básquetbol en MCC.

EXPERIENCIA UNIVERSITARIA: Ser un estudiante deportista y embajador de admisiones me ha exigido ser buen estudiante, buen deportista y buen representante de MCC.

DESAFÍOS: Administrar bien mi cronograma.

EL CONSEJO DE TONY: Me resultó útil realizar clases con créditos universitarios en la secundaria porque aliviaron mi carga académica en la universidad y me permite participar en deportes y en otras actividades sin agotarme, especialmente durante la temporada de básquetbol.

¿CUÁL ES TU CARRERA?

Muchos estudiantes universitarios cambian su carrera al menos una vez. Tienes más probabilidades de seleccionar una carrera adecuada para ti basándote en la decisión de tu planificación de carrera y tu experiencia.

TUS INTERESES Piensa cuáles son las cosas que disfrutas. ¿Prefieres trabajar solo o en grupo? ¿Te gusta trabajar con datos o preferirías trabajar con las personas? Empieza a explorar tomando cursos relacionados con tus intereses.

TUS HABILIDADES ¿Qué cursos de la secundaria son tus preferidos? ¿Cuáles son tus debilidades y fortalezas? ¿Ves algún patrón?

TUS VALORES DE TRABAJO ¿Qué es importante para ti? Los ejemplos de valores de trabajo incluyen ayudar a otros, contribuir en tu comunidad, ser creativo, resolver problemas, rendir, hacer la diferencia, liderar, tener un día estructurado y que reconozcan tu trabajo.

PREGUNTAS QUE DEBES HACERTE CUANDO ELIGES UNA CARRERA

¿POR QUÉ DESEO HACER ESTA CARRERA?

¿Estás interesado y entusiasmado acerca de la materia o estás eligiendo basándote en lo que tus amigos o familia desean que hagas?

¿QUÉ SÉ ACERCA DE ELLA? Mira los requisitos y las descripciones del curso. Habla con las personas que están estudiando estas materias o con graduados de la carrera.

¿QUÉ UNIVERSIDADES SON BUENAS? No todas las carreras son iguales en un campus universitario. Algunas universidades se especializan en determinadas carreras o son conocidas por tener programas fuertes en campos particulares.

¿CUÁL ES LA PERSPECTIVA DE LA CARRERA?

¿Cuántos estudiantes en esta carrera encuentran empleo en su campo después de graduarse? ¿La demanda de trabajo es mayor en determinadas partes del país? Si es así, ¿estás dispuesto a mudarte?



LA VOZ DE LOS ESTUDIANTES: COURTNEY

UNIVERSIDAD: Central College

SECUNDARIA: Eddyville-Blakesburg-Fremont High School

ELEGIR UNA UNIVERSIDAD: Quería un lugar que estuviera cerca de casa y con una buena carrera de Estudios en Comunicación, junta de actividades de estudiantes y eventos y actividades en el campus.

EXPERIENCIA UNIVERSITARIA: Unirme a grupos escolares me ha ayudado a formar amistades sólidas con pares de muchos entornos, carreras, intereses y edades diferentes. He disfrutado mucho ser parte de la familia de Central College.

DESAFÍOS: Puede ser difícil enfrentar una educación universitaria cuando eres el primer miembro de tu familia que lo hace. Sin embargo, es importante perseverar y esforzarte para superar todos los obstáculos.

EL CONSEJO DE COURTNEY: Toma decisiones que reflejen realmente quien eres. La universidad y la vida en general pueden ser muy difíciles, pero al final debes hacer lo que sea mejor para ti.

► ELEGIR UNA UNIVERSIDAD

HAZ UNA LISTA DE LAS POSIBILIDADES Empieza haciendo una lista de universidades que ofrecen las carreras que te interesan y que cumplen con otros criterios que te parecen importantes.

INVESTIGA LAS UNIVERSIDADES DE TU LISTA Recolecta información hablando con tu asesor escolar, asiste a las ferias de las universidades y visita los sitios web de las universidades.

PROGRAMA VISITAS A CAMPUS Visitar diferentes universidades te ayudarán a determinar qué universidades son las mejores para ti, tanto social como académicamente. Intenta visitarlas cuando haya clases. Prepara preguntas específicas. Haz una lista de factores importantes para descartar cada universidad. ¡No te olvides de comunicarte con el representante de admisiones para programar tus visitas!

SOLICITA EL INGRESO A LAS UNIVERSIDADES QUE SON ADECUADAS PARA TI Asegúrate de que conoces los requisitos y fechas límite para presentar la solicitud para cada universidad. Presenta tu solicitud en al menos una universidad en la que crees que te aceptarán, ¡pero no te subestimes!

FACTORES A LA HORA DE ELEGIR UNA UNIVERSIDAD

- Costo
- Deuda promedio del préstamo estudiantil
- Ubicación
- Tamaño del campus/inscripción total
- Programas académicos y carreras
- Especialización de la facultad
- Diversidad
- Calificación ACT promedio
- Servicios de apoyo
- Actividades extracurriculares
- Seguridad y protección
- Relación estudiantes/docentes
- Tipo de entorno de aprendizaje
- Opciones de alojamiento
- Tasas de graduación
- Tasas de empleo

► LAS VISITAS A LAS UNIVERSIDADES

- ✓ Algunas universidades pueden estar muy lejos. Empieza con recorridos de campus virtuales.
- ✓ Entra a una clase que te interese.
- ✓ Haz un recorrido del campus y explora los alrededores.
- ✓ Habla con un profesor.
- ✓ Programa una visita con la oficina de ayuda económica.
- ✓ Pregunta a los estudiantes acerca de la vida en el campus.
- ✓ Experimenta la vida universitaria comiendo en la cafetería del campus y pasando la noche en el alojamiento del campus.
- ✓ Lee el periódico del campus.
- ✓ Visita a los asesores y a los miembros de los clubes y las actividades que te interesen.
- ✓ Documenta cada visita.

► SOLICITAR EL INGRESO A LAS UNIVERSIDADES

EMPIEZA CON TIEMPO La mayoría de los estudiantes presentan la mayoría de las solicitudes durante el otoño del último año de secundaria. Las fechas límite para la mayoría de las universidades son entre el 1 de enero y el 15 de febrero (antes si estás solicitando una admisión temprana).

VERIFICA TU RAI Si vas a solicitar el ingreso a la Iowa State University, la University of Iowa o la University of Northern Iowa, necesitarás un Índice de Admisiones de los Regentes (RAI) de al menos 245. El RAI es una combinación de la prueba de ACT o SAT, posición dentro de la promoción, GPA de secundaria y la cantidad de cursos básicos de secundaria completados. Hay disponible una fórmula alternativa para los estudiantes cuyas escuelas no ofrecen una posición dentro de la promoción. Si no llegas al RAI necesario, es posible que te ofrezcan la admisión después de que la universidad realice una revisión individual de tu solicitud. Puedes calcular tu RAI en regents.iowa.gov/rai/.

PRESENTA LA DOCUMENTACIÓN Asegúrate de presentar toda la documentación solicitada con las solicitudes para las universidades. Los documentos solicitados típicamente incluyen:

- Tarifa de aplicación o exención
- Cartas de recomendación
- Calificaciones oficiales de ACT y/o SAT
- Escolaridad de la secundaria oficial
- Escolaridades de las universidades oficiales por cursos con créditos dobles (si corresponde)
- Calificaciones de exámenes AP (si corresponde)

TÓMATE TU TIEMPO CON LOS ENSAYOS Algunas facultades o universidades piden un ensayo personal. Estos ensayos te dan la oportunidad de decirle al comité de admisiones quién eres. Sé honesto y sé conciso y escribe con esmero con el corazón. Esta es tu oportunidad de destacarte.

► ERRORES QUE DEBES EVITAR

ERRORES EN EL ENVÍO No asumas que una solicitud de ingreso en línea se envió con éxito. Debes recibir una confirmación.

NO REVISAR Revisa la ortografía y el contenido. Es mejor si le pides a otra persona que lea tu solicitud de ingreso. ¡No hay nada peor que escribir mal el nombre de la universidad o de tu carrera!

REPETIR Todas las partes de la solicitud son valiosas para el proceso de admisión. Evita repetir el mismo pensamiento. Asegúrate de atender cada sección y de tener un propósito.

MENTIR No mientas nunca en tu solicitud para la universidad. Esto incluye exagerar actividades, subir tus calificaciones o tu posición dentro de la promoción o plagiar un ensayo.

PROCESO DE ADMISIONES: **UNIVERSIDAD DE 4 AÑOS**

✓ **REÚNE LA INFORMACIÓN NECESARIA Y COMPLETA LA SOLICITUD PARA LA UNIVERSIDAD**

Artículos necesarios:

- Número de seguro social
- GPA y posición dentro de la clase
- Nombre y dirección de tus escuelas secundarias actuales y anteriores
- Tarjeta I-94 (si corresponde)
- Calificación de ACT o SAT
- Información de crédito doble

✓ **SOLICITA TU ESCOLARIDAD OFICIAL DE LA SECUNDARIA** Tendrás que presentar una escolaridad oficial a cada universidad. Las escolaridades se pueden solicitar a través de tu escuela secundaria.

✓ **PAGA LA TARIFA DE SOLICITUD O PRESENTA UNA EXENCIÓN DE TARIFA** (si corresponde) Es posible que debas pagar una tarifa de solicitud, si bien algunas universidades te darán una exención si presentas la solicitud en línea. Si no puedes pagar la tarifa, habla con tu asesor para ver si calificas para una exención de tarifa.

✓ **ENVÍA LAS CALIFICACIONES DE TUS PRUEBAS** La mayoría de las universidades de cuatro años exigen los resultados oficiales de las pruebas de ACT o SAT.

✓ **PRESENTA CARTAS DE RECOMENDACIÓN** Las cartas bien escritas pueden destacar tus características únicas. Pídeles cartas a los profesores y asesores que te conocen a ti y tus habilidades.

✓ **PRESENTA MATERIAL ADICIONAL** (si corresponde) Algunos programas pueden tener requisitos adicionales para programas específicos tales como una carpeta para programas de arte/diseño/arquitectura.

✓ **ESCRIBE EL ENSAYO DE SOLICITUD** (si es necesario) Si tu universidad exige un ensayo, es posible que te den un tema específico. Piensa en formas de que tu ensayo se destaque.

✓ **ENVÍA LA SOLICITUD DE INGRESO Y CONFIRMA QUE LA RECIBIERON**

✓ **HAZ UNA CITA Y VE A LA ENTREVISTA (SI ES NECESARIO)**

✓ **¡TERMINASTE!** Espera una decisión de admisión.



ACUERDO DE DECISIÓN TEMPRANA Algunas universidades ofrecen decisión temprana. Debes presentar un acuerdo: Te comprometes a asistir y aceptas retirar las demás solicitudes de ingreso a otras universidades si te ofrecen la admisión.

PROCESO DE ADMISIONES: **UNIVERSIDAD DE 2 AÑOS**

✓ **REÚNE LA INFORMACIÓN NECESARIA Y COMPLETA LA SOLICITUD PARA LA UNIVERSIDAD**

Artículos necesarios:

- Número de seguro social
- GPA y posición dentro de la clase
- Nombre y dirección de tus escuelas secundarias actuales y anteriores
- Tarjeta I-94 (si corresponde)
- Calificación de ACT o SAT
- Información de crédito doble

✓ **SOLICITA TU ESCOLARIDAD OFICIAL DE LA SECUNDARIA** Tendrás que presentar una escolaridad oficial a cada universidad. Las escolaridades se pueden solicitar a través de tu escuela secundaria.

✓ **PAGA LA TARIFA DE SOLICITUD O PRESENTA UNA EXENCIÓN DE TARIFA(SI CORRESPONDE)**

Es posible que debas pagar una tarifa de solicitud, si bien algunas universidades te darán una exención si presentas la solicitud en línea. Si no puedes pagar la tarifa, habla con tu asesor para ver si calificas para una exención de tarifa.

✓ **PRESENTA LA SOLICITUD DE INGRESO Y CONFIRMA QUE LA RECIBIERON**

✓ **¡CASI TERMINAS!** La mayoría de las universidades de dos años te pedirán que realices una evaluación y/o prueba de nivel para evaluar tus habilidades en lectura, escritura y matemáticas antes de inscribirte.

▶ **FACTORES DE ADMISIÓN**

CALIFICACIONES

Las universidades enumeran las calificaciones en las clases de preparación para la universidad como el criterio de admisión más importante.

Otros factores incluyen:

- Dificultad de las clases tomadas
- Calificación de ACT/SAT
- Posición dentro de la promoción
- Cartas de recomendación
- Actividades extracurriculares
- Ensayos y/o entrevistas

REDES SOCIALES

Muchos funcionarios de admisiones y empleadores potenciales verifican los sitios de redes sociales. Según una Encuesta de Preparación de prueba de Kaplan, uno de cada tres funcionarios de admisiones de las universidades visita las páginas de las redes sociales de los estudiantes que solicitan el ingreso.

Las publicaciones negativas en medios sociales incluyen:

- Fotos que muestren comportamientos inadecuados
- Habilidades de comunicación pobres
- Hablar mal de otras escuelas

▶ TRANSICIÓN DE VERANO

Cuando tengas el diploma de la secundaria a tu alcance, es momento de empezar a concentrarse en la universidad en el otoño. Haz esto durante el verano:

- ✓ **HAZ UN PRESUPUESTO** Revisa tu Carta de concesión y presta atención al Costo de asistencia, que incluye la matrícula, las tarifas de la universidad y el alojamiento y las comidas. Dependiendo de la universidad, tu carta de concesión puede incluir o no incluir libros, suministros, viajes y gastos personales. Si no están incluidos estos costos, asegúrate de tenerlos en cuenta.
- ✓ **HAZ UN CRONOGRAMA DE PAGOS** ¿Cuándo debes enviar el depósito (la decisión final de dónde asistirás a la universidad)? ¿El primer pago de la matrícula? ¿Depósito para el alojamiento? Si lo necesitas, haz un calendario para llevar el registro.
- ✓ **SOLICITA UNA ESCOLARIDAD FINAL** Tu universidad puede necesitar una escolaridad final oficial para asegurarse de que te has graduado. Solicita una a través de la secundaria.
- ✓ **REGÍSTRATE Y ASISTE A LA ORIENTACIÓN** La orientación te permite conocer a los compañeros de clase y aprender acerca de los servicios en el campus. En algunas universidades, se exige la orientación. Aunque no lo hagan, si asistes tendrás una mejor adaptación. Algunas universidades ofrecen orientación para padres también.
- ✓ **DATE LAS VACUNAS REQUERIDAS** Tu universidad te enviará probablemente una lista de las vacunas requeridas. Entre las más comunes están las vacunas para la meningitis, el tétanos/difteria/tos ferina y HPV. Si fuera necesario, visita a tu médico de cabecera o clínica local para darte las vacunas.
- ✓ **COMPLETA LOS FORMULARIOS PARA EL ALOJAMIENTO** Si deseas vivir en el campus, asegúrate de que sabes la fecha límite para completar los formularios y solicitudes de alojamiento necesarios.
- ✓ **REGÍSTRATE A LAS CLASES** Si sabes tu carrera, empieza a tomar cursos básicos en ese departamento. Si no estás seguro de tu carrera, prueba algunas materias que te interesen, pero recuerda incluir cursos básicos como matemáticas y composición. Intenta organizar tu cronograma para que ningún día de la semana esté muy lleno de actividades. Si tu plan es trabajar a medio tiempo, pídele a tu asesor que te ayude a crear un cronograma que pueda equilibrar el empleo y la educación.
- ✓ **ORGANIZA EL TRANSPORTE** Si vas a conducir a la universidad, ten en cuenta que puedes necesitar varios viajes para llevar todas tus pertenencias. Si no dejarás un automóvil en el campus, tendrás que pedirle a alguien que te lleve.



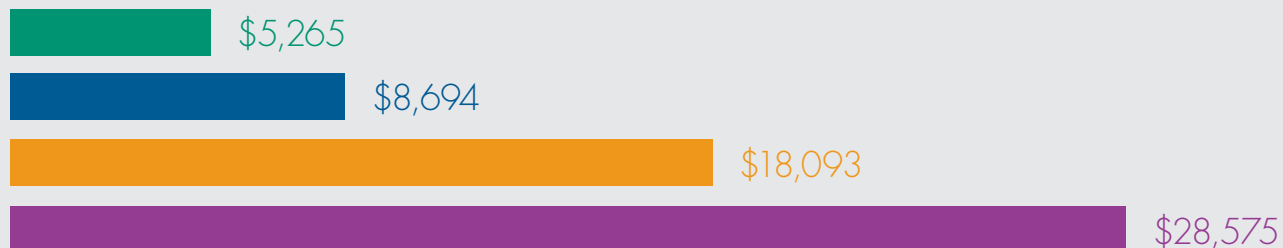
CELEBRA TU ELECCIÓN

Espera los eventos de la Decisión de la Universidad en tu secundaria el 1 de mayo o una fecha cercana a esta. Estos eventos celebran tu decisión de continuar con tu educación.

TIPOS DE COSTOS DE LA UNIVERSIDAD

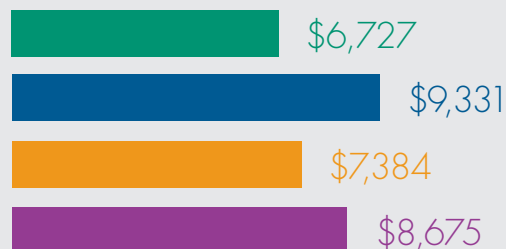
Promedios de Iowa para el año escolar 2017-28, enumerados por tipo de universidad:

MATRÍCULA Y TARIFAS (Consulta la página 34 para encontrar las escuelas individuales)



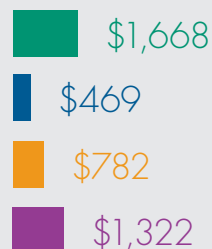
ALOJAMIENTO Y COMIDA

Alojamiento y comidas en el campus



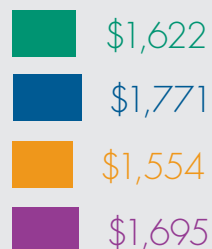
TRANSPORTE

Desde y hacia el campus



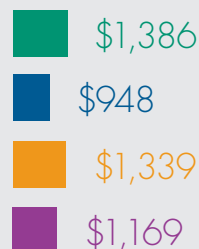
GASTOS PERSONALES

Ejemplos: lavandería, ropa, artículos personales, recreación, cuentas telefónicas



LIBROS Y SUMINISTROS

Ejemplos: libros de texto, materiales para los cursos, suministros de papelería y arte



Fuente: Encuesta de presupuesto estudiantil de la Comisión de ayuda al estudiante universitario de Iowa, 2017-18.

ENCONTRAR FONDOS

Hay muchas maneras de pagar la educación universitaria y el proceso de ayuda económica no es tan complicado como la mayoría de las personas creen. La mayoría de los estudiantes de las universidades y facultades de Iowa reciben alguna forma de ayuda económica. Completa estos cuatro pasos:

1. PRESENTAR LA FAFSA Para calificar para la mayoría de las asistencias económicas, debes completar y presentar la Solicitud gratuita para la Ayuda estudiantil federal (FAFSA). La manera más rápida es en línea en **fafsa.gov**. La FAFSA reunirá información acerca de tus finanzas, las finanzas de tu familia y tus planes universitarios. Puedes completar la FAFSA para 2018-19 desde **el 1 de octubre** de 2017, usando la información fiscal de 2016.

2. PRESENTA LA SOLICITUD DE AYUDA ECONÓMICA DE IOWA La Solicitud de Ayuda económica de Iowa te permite solicitar múltiples programas de ayuda administrados por el estado con una sola solicitud. Consulta la Solicitud de ayuda económica de Iowa en **lowaCollegeAid.gov**. Los residentes de Iowa pueden dirigirse directamente a la IFAA desde la página de confirmación de la FAFSA (después de completar la FAFSA).

3. ELIGE UNA UNIVERSIDAD Y ACEPTA LA AYUDA Todas las universidades que enumeres en tu FAFSA te enviarán una carta de concesión de ayuda económica si te ofrecen la admisión. Las cartas de concesión describirán el paquete de ayuda económica que puede ofrecer cada universidad. Cuando compares los paquetes de ayuda, considera cuánta asistencia es de becas y subsidios (que no se debe devolver) y cuánta es de un préstamo (que se debe devolver).

Para aceptar el paquete de ayuda económica ofrecido por una universidad o facultad, sigue todas las instrucciones. Esto puede implicar ingresar montos de asistencia que pretendes aceptar en un formulario en línea o firmar y entregar una carta de concesión en papel con una fecha límite. Habla con la oficina de ayuda económica en la universidad o facultad si hubiera una circunstancia inusual que retrase tu respuesta.

Para aceptar oficialmente una oferta de admisión a la universidad y reservar tu lugar presenta tu depósito en la fecha de respuesta de la universidad. **El 1 de mayo** es la fecha de respuesta de la decisión en la mayoría de las universidades.

4. SOLICITA BECAS Sigue buscando y solicita becas externas. Piensa que es un trabajo de medio tiempo. Si pasas 20 horas en las solicitudes de becas y recibes una de \$1,000, hiciste \$50 por hora por tus esfuerzos.

Las organizaciones educativas respetables NO cobran por buscar becas.

En la página 21 y en lowaCollegeAid.gov hay más información sobre las becas y subsidios estatales.



**Iowa Financial
Aid Application**

VERIFICA TU ELEGIBILIDAD PARA LA AYUDA ECONÓMICA ESTATAL

El asistente de elegibilidad en la Solicitud de ayuda económica de Iowa estima tu elegibilidad para los programas de ayuda económica estatales después de que hayas respondido menos de 10 preguntas. Visita **lowaCollegeAid.gov** para encontrar la Solicitud de Ayuda económica de Iowa.

PRESENTAR LA FAFSA

La Solicitud gratuita para la Ayuda estudiantil federal (FAFSA) sirve como solicitud para los programas federales y muchos de los programas estatales de asistencia. Incluso si no estás seguro de necesitar ayuda económica, presenta la FAFSA, es gratis. Casi todas las familias son elegibles para alguna forma de ayuda económica.

INFORMACIÓN DE LOS PADRES

Si tienes que incluir la información económica de tus padres depende de si eres un estudiante dependiente o independiente. Serás considerado un estudiante independiente si cumples alguna de estas condiciones:

Tienes al menos 24 años de edad

- Eres un estudiante de posgrado
- Estás casado
- Si proporcionas más del 50 % del apoyo económico a dependientes
- Eres un veterano de las Fuerzas Armadas de EE. UU.
- Actualmente estás en servicio activo en las fuerzas armadas con otro fin que no sea el de entrenar
- Eres un joven sin compañía sin hogar o en riesgo de estar sin hogar
- Eres un menor emancipado o bajo tutoría legal
- Desde que cumpliste los 13 años estás bajo cuidado tutelar, un dependiente o sujeto a la tutela del tribunal o si ambos padres están muertos

Si no cumples con ninguno de los criterios de estudiante independiente, debes proporcionar información de tus padres. Si hay circunstancias especiales que te impidan dar información de tus padres, comunícate con la oficina de ayuda económica de tu universidad.

DÓNDE OBTENER TU FAFSA La manera más rápida de presentar la FAFSA es en línea en **www.fafsa.gov**. Este formulario web incluye asistencia en línea y ayuda para evitar los errores. Los formularios en papel se pueden obtener llamando al 1-800-4FEDAID (800-4333243) o visitando **www.fafsa.gov/options.htm**.

HERRAMIENTA DE OBTENCIÓN DE DATOS DEL IRS Esta herramienta, si está disponible, te permite completar previamente las respuestas a algunas de las preguntas de FAFSA transfiriendo los datos directamente del sitio web del IRS.

FECHAS LÍMITES DE LA FAFSA Tu FAFSA completada se debe presentar lo más pronto posible después **del 1 de octubre** para recibir la ayuda económica en el siguiente año académico. La página 21 proporciona una tabla de fechas límite para las solicitudes para todos los programas administrados por Iowa College Aid.

NO PAGUES PARA HACER LAS PRESENTACIONES No debes pagar para completar o presentar la FAFSA. Obtén ayuda gratuita llamando a Iowa College Aid al 877-272-4456 o a la oficina de ayuda económica de cualquier universidad o facultad.

FECHAS LÍMITE PARA LAS PRESENTACIONES El Directorio de universidades y facultades de Iowa, que empieza en la página 34, incluye la fecha límite prioritaria para la presentación de la FAFSA para cada universidad y facultad de Iowa.

CONSEJOS PARA PRESENTAR LA FAFSA

- Reúne la siguiente información tuya y de tus padres:
 - Número de licencia de conducir
 - Número de seguro social
 - Declaraciones de impuestos a la renta federales, Formularios W-2 y otros registros de ingresos
 - Registros de ingresos sin impuestos Estados de cuenta bancarios actuales
 - Registros de explotación agrícola y comerciales actuales, y otras inversiones y ahorros
 - Número de registro de extranjero (si corresponde)
- Ingresa tu nombre como aparece en tu tarjeta de seguro social.

- Si está disponible, usa la Herramienta de obtención de datos del IRS para transferir datos directamente del sitio web del IRS en tu FAFSA.
- Ingresa hasta 10 universidades o facultades que estés considerando.
- Tu información se compartirá con los funcionarios del campus quienes evaluarán tu elegibilidad para la ayuda económica institucional, estatal y federal.
- Presenta la FAFSA usando tu ID de la FSA para un procesamiento más rápido.
- Imprime la página de confirmación, la cual muestra la fecha exacta y la hora en que se recibió el formulario.

QUÉ ESPERAR DESPUÉS DE LA FAFSA

TU INFORME DE AYUDA ESTUDIANTIL Después de completar tu FAFSA, el Departamento de Educación de EE. UU. procesará los datos y compilará tu Informe de ayuda estudiantil (SAR). Te enviarán el SAR a ti y a las universidades que seleccionaste. El SAR contiene tu Contribución Familiar Esperada (EFC) y la información inicial acerca de tu elegibilidad para un subsidio Pell. Las universidades y facultades usan tu EFC para determinar tu elegibilidad para los subsidios federales, préstamos, programas de trabajar y estudiar y otros programas de ayuda económica.

TU CONTRIBUCIÓN FAMILIAR ESPERADA Las variables que determinan tu EFC incluyen ingresos y valores netos para ti y tus padres, tamaño de la familia, edad del padre con mayor edad, impuestos estatales y federales y el número de miembros de la familia que asisten a la universidad. Tu EFC puede cambiar todos los años.

NECESIDAD ECONÓMICA VS. COSTOS DE LA UNIVERSIDAD Cada universidad o facultad que escribas en tu FAFSA y que te acepte, determinará tus necesidades económicas y te presentará una carta de concesión describiendo la asistencia que puede ofrecerte. Cada universidad primero determinará tu Necesidad económica: el Costo de asistencia (COA) menos tu EFC. Tu EFC seguirá siendo la misma en un

año determinado (a menos que surja una situación familiar inusual) sin perjuicio de a qué universidad o facultad asistas. El monto de ayuda que puedes recibir no puede exceder el costo total de asistencia a la universidad o facultad.

CARTAS DE CONCESIÓN Cada carta de concesión incluirá programas de ayuda económica estatales, federales y específicos de la universidad. Probablemente, tu carta de concesión incluirá uno o más tipos de préstamos. (Consulta la página 18 para obtener más información para comparar las cartas de concesión).

CÁLCULO DE EFC DE MUESTRA PARA UN ESTUDIANTE DEPENDIENTE:*

Ingreso combinado de los padres.....	\$60,000
Ingreso del estudiante.....	\$5,000
Activos de los padres.....	\$10,000
Activos del estudiante.....	\$1,000
Edad del padre mayor.....	50
Tamaño de la familia (padres e hijos).....	4
Cantidad en la universidad.....	1

Contribución familiar esperada (EFC) por año: \$4,663

*Una aproximación de EFC federal que se calcula cuando presentas una FAFSA. Los resultados probablemente estarán dentro de \$500 para los estudiantes típicos.

▶ LO QUE PUEDES HACER ANTES DE LA FAFSA

FAFSA4CASTER

FAFSA4caster (disponible en fafsa.gov) te ayudará a obtener un inicio temprano del proceso de ayuda económica:

- Te dará un estimado no oficial de tu EFC (Contribución familiar esperada).
- Te ofrecerá una experiencia similar a la FAFSA en línea.
- Permitirá que transfieras tus datos a la FAFSA.
- Aumentará tus conocimientos acerca del proceso de ayuda económica.

COSTO DE LA ASISTENCIA

(depende de la universidad)

– TU CONTRIBUCIÓN FAMILIAR ESPERADA

(permanece igual independientemente de la universidad)

= TU NECESIDAD ECONÓMICA

BECAS Y SUBSIDIOS: DINERO GRATIS

Programa	Tipos de universidad	Inicio de las solicitudes	Solicitud de ingreso requerida	Fecha límite prioritaria	Fecha límite final	Concesión máxima	
SUBSIDIOS FEDERALES	Subsidio Pell En función de la necesidad económica, como lo determine la FAFSA	Cualquiera	1 de octubre	FAFSA	N/C	30 de junio	\$5,920
	Subsidios complementarios de oportunidades educativas Basado en la necesidad económica	Cualquiera participante	1 de octubre	FAFSA	N/C	Escuela de contacto	\$4,000
	Subsidios para la universidad y educación terciaria para el fomento de la docencia (Subsidios TEACH) Los beneficiarios deben enseñar en áreas con necesidades en escuelas para niños de bajos ingresos	Cualquiera	1 de octubre	FAFSA	N/C	30 de junio	\$4,000
BECAS ESTATALES	All Iowa Opportunity Scholarship (Beca de oportunidades para todo Iowa) Debe ser un graduado de secundaria de 2016 o 2017 (o beneficiario de un diploma equivalente a secundaria)	Cualquier universidad/facultad elegible de Iowa	1 de octubre	FAFSA, Iowa FAA	Ninguna	1 de marzo	Mitad del promedio de la matrícula y tarifas de Regentes
	Terry E. Branstad State Fair Scholarship (Beca de la feria estatal del gobernador Terry E. Branstad) Para los graduados de secundarias de Iowa que han participado en la Feria estatal de Iowa	Cualquier universidad/facultad elegible de Iowa	1 de octubre	FAFSA, Iowa FAA	Ninguna	1 de marzo	\$5,000
	Robert D. Blue Scholarship (Beca Robert D. Blue) Para los estudiantes de Iowa que presenten excelencia académica, deber cívico y carácter moral	Cualquier universidad/facultad elegible de Iowa	1 de octubre	FAFSA, Robert D. Blue Scholarship (Beca Robert D. Blue)	Ninguna	1 de mayo	\$1,000

ENCONTRAR BECAS

- Trabajo: Haz que tus padres pregunten a sus empleadores si ofrecen becas para universidades a los hijos de sus empleados.
- Redes escolares: Muchas secundarias ofrecen oportunidades de becas a los estudiantes que se gradúan. También consulta con la asociación del área de alumnos de tu universidad.
- Organizaciones comunitarias: Muchas organizaciones comunitarias patrocinan becas locales. Verifica el sitio web de tu ciudad o llama a tu centro comunitario local para obtener listas de las organizaciones de tu área.
- Organizaciones religiosas: Descubre si tu lugar de culto ofrece oportunidades de becas. Si no lo hace, puede estar asociado con otras organizaciones.
- Campo de estudio: Tu universidad puede ofrecer becas específicas para tu carrera. Comunícate con el departamento de tu programa.

Programa		Tipos de universidad	Inicio de las solicitudes	Solicitud de ingreso requerida	Fecha límite prioritaria	Fecha límite final	Concesión máxima
SUBSIDIOS ESTATALES	Iowa Tuition Grant (Subsidio de matrícula de Iowa) Para los residentes de Iowa	Cualquier universidad/facultad privada de Iowa	1 de octubre	FAFSA	Ninguna	1 de julio	Promedio de la matrícula y tarifas de Regentes
	Kibbie Grant (Subsidio de matrícula por escasez de fuerza de trabajo especializada de Iowa) Para los residentes de Iowa inscritos en carreras específicas o programas de educación técnica	Cualquier universidad comunitaria de Iowa	1 de octubre	FAFSA	Ninguna	1 de julio	\$2,600
	Iowa Vocational Technical Tuition Grant (Subsidio de matrícula técnica vocacional de Iowa) Para los residentes de Iowa inscritos en carreras o programas de educación técnica	Cualquier universidad comunitaria de Iowa	1 de octubre	FAFSA	Ninguna	1 de julio	\$900
	Iowa National Guard (Guardia nacional de Iowa) Para los miembros de la Guardia nacional de Iowa	Cualquier universidad/facultad elegible de Iowa	1 de octubre	Iowa FAA	Ninguna	1 de julio (Fecha límite de otoño anticipada)	% del promedio de la matrícula y tarifas de Regentes
	Education & Training Voucher (Vale de capacitación y educación) Para los estudiantes que están bajo cuidado tutelar, que estuvieron bajo cuidado tutelar, que fueron adoptados de cuidado tutelar de una escuela de capacitación estatal	Cualquier universidad/facultad de Iowa elegible o programa de capacitación aprobado	1 de octubre	FAFSA, Iowa FAA	1 de marzo	1 de diciembre	\$5,000

FAFSA: Solicitud de ingreso gratuita para la Ayuda estudiantil federal (fafsa.gov)

Iowa FAA: Solicitud de Ayuda económica de Iowa ([iowaCollegeAid.gov](https://iowacollegeaid.gov))

BECAS DE UNIVERSIDADES Y FACULTADES La universidad o facultad puede ofrecer becas o subsidios económicos de sus propios fondos institucionales. Con frecuencia, las becas institucionales se dan a beneficiarios que cumplen requisitos de elegibilidad específicos relacionados con áreas de estudio particulares, logros académicos, talento sobresaliente, liderazgo, habilidad atlética u otros criterios. Comunícate con la oficina de ayuda económica y consulta acerca de los programas institucionales disponibles a través de la universidad o de las organizaciones en el campus.

BECAS PRIVADAS Las becas están disponibles de fuentes privadas, inclusive negocios, fundaciones, organizaciones religiosas, grupos comunitarios y organización fraternas. Los asesores de secundaria son recursos excelentes para obtener información acerca de becas, y también las bibliotecas y los administradores de ayuda económica de las universidades.

Las búsquedas web también permiten a los estudiantes y a las familias explorar posibilidades de becas. Las organizaciones respetables NO cobran tarifas por buscar becas.

PRÉSTAMOS ESTUDIANTILES

PRÉSTAMOS STAFFORD FEDERALES Los préstamos Stafford son préstamos federales proporcionados por el Departamento de Educación de EE. UU. La oficina de ayuda económica puede ayudarte a completar una solicitud; los fondos se aplican directamente a tu cuenta estudiantil. Debes presentar una FAFSA para recibir un préstamo Stafford. El reembolso no empieza hasta seis meses después de que te gradúas, retiras o abandonas a un estado de inscripción menor al medio tiempo. Hay dos tipos de préstamos Stafford:

Préstamos Stafford subsidiados Estos préstamos son para estudiantes que demuestren tener una necesidad económica (a través de la FAFSA). Los estudiantes no pagan intereses sobre el préstamo mientras están inscritos en la universidad al menos medio tiempo, durante el período de gracia de seis meses y para los períodos de prórroga.

Préstamos Stafford no subsidiados Los estudiantes no tienen que demostrar necesidad económica para estos préstamos. Los estudiantes son responsables de los intereses durante toda la vida del préstamo, incluso mientras están en la universidad. Se pueden agregar intereses al préstamo si los

estudiantes deciden no pagar los intereses mientras están en la universidad.

Tasas de interés Los préstamos de Stafford entregados primero el 1 de julio de 2013 o después de esta fecha tienen tasas de interés basadas en la letra del tesoro de 10 años, y que, una vez que se calculen, permanecerán fijas por el resto del préstamo. Las tasas difieren basándose en el tipo de préstamo, en cuándo se paga y si el préstamo es para un estudiante de una carrera de grado o de posgrado.

TASAS DE INTERÉS DE PRÉSTAMOS STAFFORD FEDERALES

Préstamos pagados por primera vez	Stafford subsidiado para estudiantes de una carrera de grado	Stafford no subsidiado para estudiantes de una carrera de grado	Stafford no subsidiado para posgrados/profesionales
A partir del 1/jul./2017	4.45 % fija	4.45 % fija	6.00 % fija

Tarifas Los préstamos de Stafford pagados a partir del 1 de octubre de 2016 tienen una tasa de comisión del 1.069% que se deduce de cada pago de préstamo. La tarifa disminuye un poco a 1.066% para préstamos pagados a partir del 1 de octubre de 2017.

LÍMITES DE PRÉSTAMOS STAFFORD FEDERALES

Nivel académico del prestatario	Monto anual para un estudiante dependiente	Monto anual para un estudiante independiente ¹
Primer año, carrera de grado	\$5,500 (el límite subsidiado es \$3,500)	\$9,500
Segundo año, carrera de grado	\$6,500 (el límite subsidiado es \$4,500)	\$10,500
Tercer año y más, carrera de grado	\$7,500 (el límite subsidiado es \$5,500)	\$12,500
Estudiante de un programa de posgrado/profesional ²		\$20,500
	Agregado	Agregado
Títulos de grado	\$31,000 (el límite subsidiado es \$23,000)	\$57,500
Estudiante de un programa de posgrado/profesional ²		\$138,500

¹ Ver la página 19 para una definición de estudiante independiente.

² La ley de Control de Presupuesto de 2011 eliminó el subsidio al interés en los préstamos Stafford a estudiantes de posgrado y profesionales, vigente para préstamos nuevos realizados a partir del 1 de julio de 2012. Los estudiantes de posgrado y profesionales aún pueden pedir hasta \$20,500 por año en préstamos Stafford, pero el prestatario debe pagar todos los intereses que se acumulen de los préstamos.

PRÉSTAMOS PLUS Están asegurados a nivel federal y ofrecen una prórroga atractiva y opciones de indulgencia. Muchos padres usan préstamos PLUS en lugar de préstamos privados.

Quién puede pedir un préstamo

- Padres de estudiantes dependientes de carreras de grado (padres naturales o adoptivos, o padrastro o madrastra casado con el progenitor con la custodia del estudiante). El estudiante dependiente debe estar inscrito al menos medio tiempo.
- Estudiantes de posgrado/profesional. Los prestatarios de PLUS están sujetos a verificaciones crediticias.

Si se niega un préstamo a un padre prestatario, el estudiante dependiente de una carrera de grado puede ser elegible para montos de préstamos Stafford sin subsidio federal adicional.

Tasas de interés Las tasas de interés de los préstamos PLUS federales pagados a partir del 1 de julio de 2013 están basadas en la letra del tesoro de 10 años, y una vez calculadas, seguirán siendo fijadas durante la vida del préstamo. La tasa de los préstamos PLUS pagada a partir del 1 de julio de 2017 pero antes del 1 de julio de 2018 es de 7.00 %.

Tarifas Los préstamos PLUS federales pagados a partir del 1 de octubre de 2016 tienen una tasa de comisión del 4.276 % que se deduce de cada pago de préstamo. La tarifa disminuye un poco a 4.264% para préstamos pagados a partir del 1 de octubre de 2017.

Pago Solicita el préstamo al menos ocho semanas antes de que necesites el dinero. El dinero del préstamo se enviará directamente a la universidad. Espera que se entregue una parte de tu préstamo en cada período académico.

Límites de préstamos No hay un límite anual o acumulado. Un prestatario puede solicitar un monto igual al costo de asistencia, menos la ayuda económica.

Devolución La devolución del dinero comienza después de que se hayan entregado todos los fondos del préstamo. Los padres prestamistas de préstamos PLUS pueden solicitar que se posponga la devolución del dinero mientras el estudiante esté inscrito al menos medio tiempo y durante seis meses más. Las prórrogas en la universidad están disponibles para posponer los pagos de los prestatarios estudiantes de posgrados/profesionales inscritos en al menos programas de medio tiempo y por seis meses a partir de ese momento. Los prestatarios tienen hasta 10 años para devolver el dinero del préstamo PLUS, con un pago mínimo mensual de \$50 por mes.

PRÉSTAMOS PRIVADOS Debes usar los préstamos privados solo como último recurso. Los préstamos privados no están asegurados a nivel federal, no son elegibles para programas federales de condonación de deuda y con frecuencia son más costosos que los préstamos federales. Los prestamistas que ofrecen préstamos privados son más selectivos acerca de quién puede recibir préstamos y, en la mayoría de los casos, exigen que los estudiantes aprueben una verificación crediticia y que tengan un firmante conjunto.

¿NO SABES QUIÉN ES TU PRESTAMISTA?

Investígalo en National Student Loan Data System (nsls.ed.gov).



LA VOZ DE LOS ESTUDIANTES: DANIELLE

UNIVERSIDAD: University of Northern Iowa

SECUNDARIA: Cardinal Middle-Senior High (Eldon)

ELEGIR UNA UNIVERSIDAD: Soy una estudiante transferida de la Indian Hills Community College y tuve la oportunidad de llevar a algunos estudiantes internacionales a visitar la UNI. Al final, me gustó todo acerca del campus y el grupo docente. UNI fue realmente lo mejor para mí.

EXPERIENCIA UNIVERSITARIA: Programas que tienen un núcleo internacional donde puedo hablar, conocer y aprender de estudiantes de todas partes del mundo.

DESAFÍOS: Salir de mi zona de confort

EL CONSEJO DE DANIELLE: La universidad es el momento de convertirse en la mejor versión de uno mismo, probar nuevas cosas, unirse a clubes, ¡nunca sabes lo que te gusta hasta que lo pruebas!



► EMPLEOS DE TRABAJA Y ESTUDIA Y DE MEDIO TIEMPO

El programa de trabajar y estudiar proporciona empleos de medio tiempo para estudiantes de carreras de grado y de posgrado con necesidades económicas. Si eres elegible, tu universidad y facultad incluirá Trabajo y Estudio en tu carta de concesión de ayuda económica. Los estudiantes que no sean elegibles para los programas de trabajar y estudiar pueden buscar empleos de medio tiempo. Cuando busques un empleo a medio tiempo, ten en cuenta lo siguiente:

- Si bien trabajar enseña acerca de la responsabilidad económica y la disciplina, es importante que no entre en conflicto con tu objetivo principal: completar tu educación universitaria.
- No trabajes tantas horas que puedas poner en peligro la cantidad de tiempo que tienes para estudiar o asistir a clases. Típicamente, los empleos de medio tiempo no afectarán las calificaciones si trabajas 20 horas semanales o menos por semana.
- No descartes una oportunidad de empleo de medio tiempo fuera de tu campo de estudio. Aún así podrás obtener experiencias de la vida real y valiosas. Colaborar con colegas, responder a un jefe y cumplir con las fechas límites te beneficiará sin importar la carrera que hagas.

MANERAS PARA AHORRAR EN COSTOS UNIVERSITARIOS

OBTÉN CRÉDITOS ANTES DE LA UNIVERSIDAD Aprovecha los cursos de AP y las opciones de inscripción doble en la secundaria para reducir la cantidad de créditos que debes tener en la universidad.

EVITAR CAMBIAR DE ESPECIALIZACIÓN Cambiar aunque sea una vez puede sumar un año a la universidad. Explora tus intereses, valores y habilidades y combínalos con carreras posibles para mantenerte en carrera.

CONSIDERA HACER CURSOS DE VERANO Tomar un curso de verano todos los años además de un itinerario regular a tiempo completo puede ayudarte a graduarte un semestre antes.

VIVE EN TU CASA Si tu universidad está lo suficientemente cerca y las circunstancias lo permiten, vivir en tu casa con tu familia puede ahorrarte costos de alojamiento. Si eliges esta opción, puedes querer hacer un esfuerzo adicional para involucrarte en las actividades del campus.

CONSIGUE UN EMPLEO DE MEDIO TIEMPO Trabajar puede reducir el monto que debes pedir prestado además de proporcionarte una experiencia laboral.

ALQUILA LOS LIBROS DE TEXTO Muchas universidades te permiten alquilar los libros de texto, ahorrando miles de dólares. Los sitios web tales como **chegg.com**, **efollett.com**, **textbooks.com** y **bookrenter.com** te permiten alquilar o comprar libros de texto a montos reducidos.

▶ APROVECHA LA EDUCACIÓN Terciaria BENEFICIOS FISCALES

Tu familia puede beneficiarse de las deducciones y créditos fiscales de la educación terciaria. Hay más información disponible en **IowaCollegeAid.gov** o si accedes a la Publicación 970 del IRS en **irs.gov**. Consulta a tu asesor fiscal si tienes preguntas.

DEDUCCIÓN DE INTERESES DE PRÉSTAMOS ESTUDIANTILES Los prestatarios elegibles pueden reducir los intereses pagados en los préstamos de los estudiantes (hasta \$2,500 por año).

CRÉDITO TRIBUTARIO PARA LA OPORTUNIDAD ESTADOUNIDENSE Los contribuyentes elegibles pueden reclamar un crédito de hasta \$2,500 por cada estudiante elegible dentro de los primeros cuatro años de universidad del estudiante.

CRÉDITO TRIBUTARIO PARA EL APRENDIZAJE PARA TODA LA VIDA Los contribuyentes elegibles pueden reclamar un crédito de hasta \$2,000 por devolución de impuestos para todos los años de educación terciaria y para los cursos para adquirir o mejorar las competencias laborales.

DEDUCCIONES DE MATRÍCULA Y TARIFAS Los contribuyentes elegibles pueden deducir hasta \$4,000 pagados por matrícula y tarifas por año por cada estudiante elegible.

CONDONACIÓN Y CANCELACIÓN DE DEUDA

Los programas de condonación y cancelación de deudas a nivel federal, estatal y privado pretenden reclutar graduados de universidades para profesiones que lo necesitan.

	Programa	Inicio de las solicitudes	Fecha límite final	Concesión máxima	Elegibilidad	Sitio web
EDUCACIÓN	Teach Iowa Scholar	1 de septiembre	18 de noviembre	\$4,000	<ul style="list-style-type: none"> Graduados a partir del 1 de enero de 2013 Dentro del 25 % superior de la promoción en el año académico* 	lowaCollegeAid.gov
	Federal Teacher Loan Forgiveness (Condonación de deuda de préstamo a los maestros a nivel federal)	Continuo	Continuo	Total de los cinco años \$17,500	<ul style="list-style-type: none"> Enseñar a tiempo completo durante cinco años académicos consecutivos en una escuela de bajos ingresos 	studentaid.ed.gov
ATENCIÓN A LA SALUD	Iowa Registered Nurse and Nurse Educator Loan Forgiveness Program (Programa de condonación de deuda de préstamo para educadores de enfermería y enfermeros registrados de Iowa)	1 de enero	31 de marzo	20 % del saldo del préstamo estudiantil federal elegible total del beneficiario**	<ul style="list-style-type: none"> Primer cargo de enfermero o educador de enfermería en Iowa después del 1 de julio de 2007 	lowaCollegeAid.gov
	Health Care Professional Recruitment Program (HPRP, Programa de reclutamiento profesional de atención a la salud)	1 de enero	31 de marzo	\$50,000 en un período de inscripción de cuatro años	<ul style="list-style-type: none"> Graduado de la Des Moines University Ser un médico osteópata, asistente de médico, podólogo o fisioterapeuta 	lowaCollegeAid.gov
	Rural Iowa Primary Care Loan Repayment Program (Programa de devolución del pago del préstamo para la atención primaria en Iowa rural)	Ver sitio web	Ver sitio web	\$200,000 en un período de inscripción de cinco años	<ul style="list-style-type: none"> Práctica en comunidades específicas de Iowa durante un mínimo de cinco años 	lowaCollegeAid.gov
	Nurse CORPS: Loan Repayment Program (Programa de devolución del pago del préstamo)	Ver sitio web	Ver sitio web	60 % del saldo del préstamo que califique del beneficiario	<ul style="list-style-type: none"> Debe trabajar dos años en un centro de carencias críticas 	hrsa.gov
LEGAL	Attorney Student Loan Repayment Program (ASLRP, Programa de devolución del pago del préstamo estudiantil para abogados)	Ver sitio web	Ver sitio web	\$6,000 por año; \$60,000 máximo de por vida	<ul style="list-style-type: none"> Compromiso de tres años para el Departamento de Justicia 	justice.gov
FEDERAL	Federal Student Loan Repayment Program (Programa federal de devolución del pago del préstamo estudiantil)	Ver sitio web	Ver sitio web	Ver sitio web	<ul style="list-style-type: none"> Los organismos federales pagan los préstamos estudiantiles federales como un incentivo para el reclutamiento y la retención 	opm.gov
SERVICIO PÚBLICO	Public Service Loan Repayment Program (Programa de devolución del pago del préstamo por servicio público)	Ver sitio web	Ver sitio web	Saldo restante del Préstamo federal directo después de 120 pagos totales mensuales en fecha	<ul style="list-style-type: none"> Empleado a tiempo completo en una organización de servicio público que califique 	studentaid.ed.gov

* El participante debe estar dentro del 25 % superior académicamente de la promoción de todos los graduados de programas de preparación de docentes durante un año académico en su universidad o facultad.

** La concesión anual no puede exceder la tasa de matrícula de residente promedio para estudiantes que asisten a las Universidades de los Regentes de Iowa el primer año después de la graduación del beneficiario.

DIFERENCIAS ENTRE LA SECUNDARIA Y LA UNIVERSIDAD

MANEJAR EL TIEMPO En la universidad tus días no son tan rutinarios y predecibles como lo eran en la secundaria. Es posible que solo estés en clase unas pocas horas por día. Algunos estudiantes tendrán problemas para manejar la nueva libertad. Tendrás que armar tu propio itinerario y mantener el ritmo de tus clases, actividades y trabajo.

EXPECTATIVAS ACADÉMICAS Puedes quedar rezagado si mantienes el mismo nivel de esfuerzo que tenías en la secundaria. Planifica estudiar de dos a tres horas fuera de la clase por cada hora de clase. No esperes que tu profesor te llame la atención si no te está yendo bien. Depende de ti encontrar recursos y pedir ayuda.

RESPONSABILIDAD Tus padres no estarán ahí para despertarte en la mañana. Tus profesores no se asegurarán de que estés al día con las lecturas y tareas. Es tu responsabilidad seguir el plan de estudios de la clase. A veces el plan de estudios es la única notificación que recibirás acerca de las pruebas y tareas.

RELACIONES Tuviste muchos años para sentirte cómodo con tus amigos en la secundaria. Todo es nuevo en la universidad. Hay que adaptarse y establecer relaciones lleva tiempo.





RAZONES PARA INVOLUCRARSE EN EL CAMPUS

Gran parte de tu experiencia universitaria ocurrirá fuera del salón de clases. Si bien el estudio debe ser tu prioridad, involucrarte en el campus es una gran manera de facilitar tu transición hacia la universidad y desarrollar tu currículum.

CONOCE NUEVAS PERSONAS Únete a un club u organización para hacer amigos y redes con quienes tengas intereses, objetivos y valores similares.

EXPERIENCIAS DEL MUNDO REAL Las organizaciones relacionadas con tu carrera ofrecen una oportunidad excelente para desarrollar habilidades de liderazgo, comunicación y trabajo en equipo.

ESTABLECE CONEXIONES Involucrarse en el campus con frecuencia genera una conexión más fuerte con tu escuela. Esto aumentará tu satisfacción universitaria y reducirá la probabilidad de que transfieras o abandones la universidad.

ENCUENTRA TU EQUILIBRIO La participación en el campus te enseña a encontrar un equilibrio entre las tareas y las actividades, una destreza que te servirá también en tu carrera profesional.

► CONOCE A TU ASESOR

Uno de los recursos más esenciales es tu asesor académico. Si bien su tarea principal es ayudarte a registrarte para las clases, te puede brindar muchos conocimientos relacionados con las clases, los requisitos de graduación, pasantías, búsqueda de empleo y contactos con la industria. Así podrás aprovechar al máximo tus citas:

PROGRAMA POR ADELANTADO Los asesores son personas muy ocupadas. Envía un correo electrónico a tu asesor antes de la fecha en la que quieres una cita y sé flexible. Ten en cuenta que tu asesor tiene otros estudiantes con los que se debe reunir además de enseñar e investigar.

HAZ QUE TE CONOZCA Conoce a tu asesor para que pueda tener en cuenta tus intereses cuando haga sugerencias. Los temas a cubrir pueden incluir hablar de otros profesores, sugerencias para el itinerario y planificación de metas. Tu asesor también es una persona excelente para escribir cartas de recomendación.

PREPÁRATE Ten una lista de preguntas y escribe las respuestas. Cuando estás preparado, tu asesor académico puede señalar fácilmente información importante, puede ayudarte más a entender los procesos administrativos y programas académicos y conectarte con recursos valiosos.

COMPARTE TUS PREOCUPACIONES Hazle saber a tu asesor si tienes problemas de adaptación o con alguna clase. Tu asesor puede ponerte en contacto con recursos del campus, que incluyen recursos de tutoría, ayuda económica, becas y maneras de involucrarte en el campus. También puede aconsejarte durante tu transición al aprendizaje en el salón de clases universitario y ayudarte a equilibrar tu tiempo.



LA VOZ DE LOS ESTUDIANTES: JAMIE

UNIVERSIDAD: Briar Cliff University

SECUNDARIA: Mercy High School (Omaha)

ELEGIR UNA UNIVERSIDAD: Tuve un muy buen presentimiento cuando visité el campus. Es una comunidad muy afectuosa, me sentí como en casa.

EXPERIENCIA UNIVERSITARIA: Participo en cross country y en deportes de pista, tutoría académica de pares, el programa de honores, el club de inglés y escritura, Hijas católicas. Me mantiene muy involucrada, pero también muy ocupada.

DESAFÍOS: Mudarse lejos de casa hace que muchos estudiantes nuevos extrañen su hogar. Participar en actividades es una excelente manera de conocer personas y gradualmente dejar de extrañar el hogar. Además, pagar la universidad puede ser un desafío obvio. Solicitar la ayuda económica te ayuda a superar el obstáculo económico.

EL CONSEJO DE JAMIE: ¡No postergues lo importante! Es mejor empezar la búsqueda de universidad lo antes posible, incluso durante el 11.º grado o también antes, para tener tiempo suficiente para solicitar información, hablar con los representantes de admisiones, programar visitas y mucho más.

ESTUDIANTES TRANSFERIDOS

A veces tu primera opción de universidad no es la adecuada para ti o es posible que empieces tu educación en una universidad de dos años con intenciones de continuar en una universidad de cuatro años. Para tener una transferencia más sencilla, empieza a planificarlo lo antes posible. Aquí tenemos algunos consejos:

MANTÉN TUS CALIFICACIONES ALTAS Incluso si no pretendes terminar los cursos en tu universidad actual, sigue yendo a clase y entregando las tareas. La universidad a donde te transfieras querrá las escolaridades más recientes y pueden tener requisitos de calificaciones. Incluso si tuviste buenas calificaciones en la secundaria o si antes te admitieron en la universidad nueva, las calificaciones bajas de la universidad podrían arruinar tus planes.

SELECCIONA UNA NUEVA UNIVERSIDAD Determina qué factores contribuyen en tu decisión de dejar tu universidad actual, y considéralos cuando elijas una universidad nueva.

VISITA EL CAMPUS Las experiencias que has tenido en tu campus universitario actual pueden ayudarte a identificar los beneficios que quieres y necesitas de una experiencia universitaria nueva.

HABLA CON LOS ASESORES Trabaja con los asesores del campus viejo y el nuevo. Pregunta si tus clases se transferirán. Para estar seguro, puedes solicitar que tu universidad futura revise tus escolaridades antes de solicitar la admisión. Los asesores pueden ayudarte con los acuerdos de articulación, programas de asociaciones de admisión y opciones de inscripción cruzada.

Consulta las organizaciones de servicio a los estudiantes y las actividades del campus nuevo. No todos los campus ofrecen las mismas actividades o servicios.

SOLICITA LA ADMISIÓN Verifica los requisitos de admisión en la universidad a la que quieres transferirte, incluso si ya te aceptaron en el pasado. Si quieres transferir créditos de cursos, necesitarás presentar tu escolaridad más reciente. Algunas universidades querrán una copia de tus cursos universitarios anteriores sin perjuicio de si transfieres los créditos o no. Pregunta al funcionario de admisiones acerca de los exámenes de nivelación, registrarse a las clases y solicitar orientación.

ASEGURA TU ALOJAMIENTO Si deseas vivir en el campus o en un apartamento, debes empezar con ese proceso cuanto antes para tener un lugar donde vivir cuando empiecen las clases.

SOLICITA AYUDA ECONÓMICA No puedes simplemente transferir tu ayuda económica actual a tu nueva universidad. Tendrás que agregar tu universidad nueva a tu FAFSA para recibir un nuevo paquete de ayuda económica. También deberías notificar a tu oficina de ayuda económica actual tus planes de transferirte. Algunos tipos de ayuda económica no se pueden otorgar hasta que la universidad anterior haya cancelado tu ayuda.

Comunícate con los donantes de las becas actuales para ver si pueden transferirte las becas y busca nuevas oportunidades de becas. Si tu plan es pedir prestado, es posible que debas completar nuevas solicitudes de préstamos. Comunícate con la nueva universidad para discutir el proceso y pregunta si tienes que presentar una transcripción de la ayuda económica.

TRANSFERINIOWA.ORG

Este sitio web proporciona información para estudiantes universitarios interesados en transferirse a una de las Universidades de los Regentes de Iowa: Iowa State University, la University of Iowa o la University of Northern Iowa.



ESTUDIANTES CON **DISCAPACIDADES**

Si eres un estudiante con una discapacidad, conocer tus derechos y responsabilidades, te ayudará cuando solicites el apoyo que necesitas para aprender y trabajar con éxito. Las adaptaciones académicas pueden incluir tomadores de notas, tiempo adicional para las pruebas, lectores y/o escribas, libros en formatos alternativos, tecnología asistida por computadora, servicios de intérpretes y/o salones accesibles.

PASOS PARA FACILITAR LA TRANSICIÓN A LA UNIVERSIDAD

1. Conoce tu diagnóstico y siéntete cómodo con tu discapacidad.
2. Asiste y participa en las reuniones del Programa de Educación Individualizado (IEP). Conoce tus metas anuales.
3. Realiza recorridos en las universidades temprano. Entrevista a la universidad para ver si es adecuada preparando una lista de preguntas para hacer.
4. Identifica a la persona o la oficina en la universidad responsable de prestar servicios a los estudiantes con discapacidades y programa una cita.
5. Trae la documentación de cómo tu discapacidad afecta tu vida, aprendizaje y trabajo. Los ejemplos incluyen el SAR (solicitud de apoyo para adaptaciones), tu plan 504, tu IEP, una declaración de un médico tratante, una evaluación psicológica y/o los documentos del Servicio de Rehabilitación Vocacional de Iowa (IVRS).
6. Completa tus solicitudes de admisión* a la universidad temprano.
7. Reúnete con un asesor del campus para ayudarte a establecer un itinerario de cursos realista.
8. Inscríbete en cursos preparatorios en las materias que tengas carencias de habilidades antes de empezar con los requisitos de los cursos.
9. Hazte responsable por tu aprendizaje. Aumenta tu independencia discutiendo tu progreso con tus profesores y manteniendo un registro de tus tareas, fechas límite y citas.

Obtén más información acerca de los servicios para estudiantes con discapacidades en **IowaCollegeAid.gov**.

*Tu aceptación en la universidad o facultad de tu elección no está influenciada por una discapacidad.

EL SISTEMA DE PUNTUACIÓN UNIVERSITARIO

El Departamento de Educación de EE. UU. ofrece una herramienta en línea valiosa para ayudarte a comparar universidades y tomar una decisión informada de a dónde ir. Para todas las universidades que ofrezcan educación terciaria en Estados Unidos, el Sistema de puntuación universitario collegescorecard.ed.gov te mostrará:

COSTOS No los costos publicados, sino los costos anuales promedio que pagan realmente los estudiantes, desglosado por ingreso familiar y comparado con el promedio nacional.

AYUDA ECONÓMICA Y DEUDA La cantidad de estudiantes que piden préstamos federales, las deudas típicas de los graduados y sus pagos mensuales y el porcentaje de estudiantes que terminan de saldar la deuda en comparación con el promedio nacional.

INGRESOS DESPUÉS DE LA UNIVERSIDAD El salario promedio de los graduados comparado con el promedio nacional, y el porcentaje de graduados que ganan más que los estudiantes solo con un diploma de secundaria.

La combinación de factores te ofrece una imagen más completa de tu inversión y la recompensa potencial que puede tener asistir a una universidad específica. Una escuela con costos altos, una gran deuda por el préstamo y bajas tasas de graduación, por ejemplo, podrían no ofrecer la mejor probabilidad de éxito. Una escuela con costos altos puede ser una opción más razonable, eso si también ofrece tasas altas de graduación y buenos salarios para los graduados.

Si bien estos pueden ser factores importantes, la parte más importante de la ecuación es cómo se adapta una universidad a tus necesidades. El sistema de puntuación universitario te permite consultar escuelas específicas o hacer búsquedas basándote en criterios tales como ubicación, tamaño y carreras que se ofrecen.

CUERPO ESTUDIANTIL Un desglose demográfico de la población estudiantil por raza/etnia y nivel socioeconómico.

TASAS DE ÉXITO Tasa de retención después de un año y tasa de graduación, en comparación con el promedio nacional.

CALIFICACIONES DE LAS PRUEBAS Intervalo estándar de calificaciones del SAT y/o ACT de los estudiantes que son admitidos y que se inscriben.

PROGRAMAS ACADÉMICOS Áreas de estudio disponibles y los programas más populares que ofrecen.



LA VOZ DE LOS ESTUDIANTES: MACKENZIE

UNIVERSIDAD: Iowa State University

SECUNDARIA: Bondurant-Farrar High School

ELEGIR UNA UNIVERSIDAD: Elegí Iowa State porque es asequible. Cuando me transferí a una universidad comunitaria, quería seguir ahorrando dinero y a la vez tener una buena educación.

EXPERIENCIA UNIVERSITARIA: Participo de Cyclone Life, que es un blog de estudiantes. Me encantan las oportunidades de educar y compartir mis experiencias.

DESAFÍOS: Creo que el desafío más grande ha sido intentar tener un equilibrio, una vida saludable. Mi educación es mi principal prioridad, y también mi salud y bienestar. Luego siguen mis trabajos de medio tiempo, mi pasantía y mi vida social.

EL CONSEJO DE MACKENZIE: Mi consejo para los estudiantes de 12.º de secundaria es que se preparen y que investiguen las universidades. Como tomaste la decisión de ir a la universidad, asegúrate de que se adapte a tus necesidades (costos de matrícula, carreras que ofrece, ubicación, etc.) porque hay muchos factores a tener en cuenta cuando eliges una universidad.

LAS UNIVERSIDADES Y FACULTADES DE IOWA

UNIVERSIDADES PÚBLICAS

Iowa State University.....	35
The University of Iowa.....	35
University of Northern Iowa.....	36

UNIVERSIDADES Y FACULTADES PRIVADAS SIN FINES DE LUCRO

Briar Cliff University.....	37
Buena Vista University.....	37
Central College.....	38
Clarke University.....	38
Coe College.....	39
Cornell College.....	39
Divine Word College.....	40
Dordt College.....	40
Drake University.....	41
Emmaus Bible College.....	41
Faith Baptist Bible College.....	42
Graceland University.....	42
Grand View University.....	43
Grinnell College.....	43
Inste Bible College.....	44
Iowa Wesleyan College.....	44
Loras College.....	45
Luther College.....	45
Maharishi University of Management.....	46
Morningside College.....	46
Mount Mercy University.....	47
Northwestern College.....	47
Shiloh University.....	48
Simpson College.....	48
St. Ambrose University.....	49
University of Dubuque.....	49
Upper Iowa University.....	50
Wartburg College.....	50
William Penn University.....	51

UNIVERSIDADES Y FACULTADES PRIVADAS CON FINES DE LUCRO

Kaplan University.....	53
Hamilton Technical College.....	53
Waldorf College.....	54

UNIVERSIDADES COMUNITARIAS

Clinton Community College.....	55
Des Moines Area Community College.....	55
Ellsworth Community College.....	56
Hawkeye Community College.....	56
Indian Hills Community College.....	57
Iowa Central Community College.....	57
Iowa Lakes Community College.....	58
Iowa Western Community College.....	58
Kirkwood Community College.....	59
Marshalltown Community College.....	59
Muscatine Community College.....	60
North Iowa Area Community College.....	60
Northeast Iowa Community College.....	61
Northwest Iowa Community College.....	61
Scott Community College.....	62
Southeastern Community College.....	62
Southwestern Community College.....	63
Western Iowa Tech Community College.....	63

UNIVERSIDADES DE ENFERMERÍA Y DE ATENCIÓN A LA SALUD

Allen College.....	64
Des Moines University.....	64
Mercy College of Health Sciences.....	65
Palmer College of Chiropractic.....	65
St. Luke's College.....	66

OTRAS

Universidades de Belleza, Peluquería y Terapias de Masajes.....	67
Universidades de Tecnología Médica.....	68
Instituciones fuera del estado registradas en Iowa ...	69

ACCEDE A LA INFORMACIÓN para las universidades y facultades que otorgan títulos en Iowa, inclusive instituciones de dos años y cuatro años públicas y privadas, de la sección de Centro de Datos de Educación Terciaria del sitio web de Iowa College Aid, IowaCollegeAid.gov.

UNIVERSIDADES PÚBLICAS

IOWA STATE UNIVERSITY

100 Enrollment Services Center, 2433 Union Drive, Iowa State University, Ames, IA 50011-2010

COMUNÍCATE

Sitio web: iastate.edu

Admisiones:

800-262-3810

Ayuda económica:

515-294-2223

Código FAFSA: 001869

Código ACT: 1320

Código SAT: 6306

Fecha límite prioritaria para solicitar ayuda:

1 de diciembre

Requisitos de admisión mínimos:

Ver sitio web

Tipos de programas:

Ciencias Animal, Arquitectura, Negocios, Informática, Ingeniería Mecánica

DE UN VISTAZO:

Inscripción: 30,671

Matrícula y tarifas: \$8,420

Alojamiento y comida en el campus: \$8,762

Libros y suministros estimados: \$994

Iowa State University es una universidad pública con dotación de tierras, donde los estudiantes tienen un gran inicio académico en la comunidad educativa y se mantienen activos en más de 800 organizaciones estudiantiles, investigaciones de grado, internados y estudios en el exterior. Aprenden de eruditos de clase mundial que se están enfrentando a los desafíos más grandes del mundo: el hambre mundial, los combustibles alternativos y la fabricación avanzada.

THE UNIVERSITY OF IOWA

108 Calvin Hall, Iowa City, IA 52242

COMUNÍCATE

Sitio web: uiowa.edu

Admisiones:

319-335-3847

Ayuda económica:

319-335-1450

Código FAFSA: 001892

Código ACT: 1356

Código SAT: 6681

Fecha límite prioritaria para solicitar ayuda: Lo

antes posible después del 1 de octubre

Requisitos de admisión mínimos:

Ver sitio web

Tipos de programas:

Negocios, Ingeniería, Ciencias de la Salud, Artes Liberales, Música

DE UN VISTAZO:

Inscripción: 24,476

Matrícula y tarifas: \$8,973

Alojamiento y comida en el campus: \$10,450

Libros y suministros estimados: \$950

University of Iowa está dentro de las mejores 35 universidades públicas de EE. UU. y ofrece una experiencia educativa incomparable. Entre la energía de los deportes de Hawkeye y los programas líderes de Arte, Atención a la Salud, Ingeniería, Negocios y Física, Iowa tiene opciones para todos. University of Iowa está ubicada en Iowa City, calificada como la quinta mejor universidad de la ciudad en EE. UU. por el Instituto Americano de Investigación Económica. Ofrece la energía de una gran ciudad con la amabilidad y seguridad de una comunidad local, es un lugar perfecto para estudiar y crecer. El campus de Iowa se extiende en todo el centro de Iowa City, con todo lo que necesitas a una distancia que puedes recorrer caminando desde los halls de residencia y los salones de clases. Centros comerciales, música en vivo, teatros y galerías locales, restaurantes, parques y deportes de Big Ten, todo esto hace que Iowa City sea un lugar espectacular para vivir.



UNIVERSITY OF NORTHERN IOWA

1227 West 27th Street, Cedar Falls, IA 50614

COMUNÍCATE

Sitio web: uni.edu

Admisiones:

319-273-2281

Ayuda económica:

319-273-2700

Código FAFSA: 001890

Código ACT: 1322

Código SAT: 6307

Fecha límite prioritaria para solicitar ayuda: 15 de enero

Requisitos de admisión mínimos:

Ver sitio web

Tipos de programas: Artes Liberales y General, Preparación Docente, Preparación Preprofesional, Profesional, maestrías, especializaciones, doctorados, Preparation, Master's, Specialist's, Doctoral

DE UN VISTAZO:

Inscripción: 11,981

Matrícula y tarifas: \$8,483

Alojamiento y comida en el campus: \$8,781

Libros y suministros estimados: \$900

Como una de las universidades más asequibles del estado, la University of Northern Iowa sigue ofreciendo una buena educación, inclusive una amplia variedad de carreras, clases interesantes, oportunidades de investigación para estudiantes de grado y deportes de la División I. Los estudiantes pueden elegir entre más de 90 carreras de negocios, educación, ciencias sociales y del comportamiento y humanidades y artes y ciencias. Las clases pequeñas de la UNI, dictadas por docentes y no asistentes, les ofrecen a los estudiantes oportunidades para encontrar mentores, trabajar mano a mano y aprender junto a docentes interesados en proyectos de investigación desafiantes. Los recursos de nuestro campus que siguen expandiéndose y las distinciones académicas significan que los graduados de la UNI están bien preparados para su próximo paso, ya sea en una carrera o en un posgrado. En la UNI, los estudiantes encuentran la excelencia académica, una atmósfera diversa y acogedora y un lugar donde lo pueden descubrir todo.



Los cursos no están diseñados para enseñarte todo lo que debes saber, así que no esperes eso. En cambio, usa lo que te enseñan para inspirarte a profundizar en un aprendizaje autónomo.



Rob Whitehead, profesor asistente en Iowa State University



UNIVERSIDADES Y FACULTADES PRIVADAS SIN FINES

BRIAR CLIFF UNIVERSITY

3303 Rebecca Street, Sioux City, IA 51104

COMUNÍCATE

Sitio web: briarcliff.edu

Admisiones:

712-279-5200

Ayuda económica:

712-279-5200

DE UN VISTAZO:

Inscripción: 1,117

Matrícula y tarifas:

\$29,606

Alojamiento y comida en el campus: \$8,640

Libros y suministros

estimados: \$1,339

Código FAFSA: 001846

Código ACT: 1276

Código SAT: 6046

Fecha límite prioritaria para solicitar ayuda:

1 de marzo

Requisitos de admisión mínimos:

19 ACT, 2.5 GPA

Tipos de programas:

Enfermería, Educación, Administración de Empresas, Trabajo Social, Quinesiología y Rendimiento Humano

BUENA VISTA UNIVERSITY

610 W. Fourth Street, Storm Lake, IA 50588

COMUNÍCATE

Sitio web: bvu.edu

Admisiones:

800-383-9600

Ayuda económica:

800-383-2821

DE UN VISTAZO:

Inscripción: 1,921

Matrícula y tarifas:

\$32,854

Alojamiento y comida en el campus: \$9,490

Libros y suministros

estimados: \$999

Código FAFSA: 001847

Código ACT: 1278

Código SAT: 6047

Fecha límite prioritaria para solicitar ayuda:

1 de junio

Requisitos de admisión mínimos:

18 ACT, 3.0 GPA;

Tipos de programas:

Negocios, Comunicación y Artes, Educación y Ciencias del Ejercicio, Ciencias, Ciencias Sociales

Asentada en la cima de una colina pintoresca donde se juntan tres estados, Briar Cliff University es una institución católica franciscana que atrae estudiantes que sueñan con hacer una diferencia en el mundo. Como una de las universidades del país más orientadas hacia el servicio y la extensión, Briar Cliff fue fundada en 1930 por las Hermanas de San Francisco de Dubuque con la misión de educar estudiantes en la tradición franciscana de servicio, solidaridad y amplitud de ideas. Más de tres cuartos de las clases de Briar Cliff las dan docentes de tiempo completo (no instructores adjuntos ni asistentes graduados), lo que significa que los estudiantes pueden formar relaciones duraderas con los profesores, trabajando mano a mano en la investigación, en las pasantías y con oportunidades de vincularse. Fuera del salón de clases, Briar Cliff tiene un reconocimiento nacional por su trabajo de extensión en la comunidad. Los estudiantes pasan 10,000 horas todos los años encabezando proyectos de servicio en toda la comunidad, la región, la nación y el mundo.

El pintoresco campus de Buena Vista University está a la orilla de Storm Lake, lo que se suma a las instalaciones y oportunidades de recreación disponibles en esta ciudad de tamaño mediano al Noroeste de Iowa. BVU impulsa el 94 % del índice de colocación en universidades de posgrado/profesionales y en empleo dentro de los seis meses de graduación, lo que es un testimonio de la calidad de los programas académicos, conexiones entre los docentes y estudiantes, excelentes instalaciones y tecnología de punta. Con 43 carreras y 15 programas preprofesionales, BVU proporciona una gran variedad de opciones que mezclan las artes liberales con aplicaciones del mundo real. La universidad ofrece apoyo económico para viajes (internos e internacionales), investigación, pasantías y desarrollo estudiantil. Los generosos programas de méritos y de ayuda financiera basada en la necesidad hacen que BVU sea una opción asequible para estudiantes de todos los niveles socioeconómicos.



CENTRAL COLLEGE

812 University Street, Pella, IA 50219

COMUNÍCATE

Sitio web: central.edu

Admisiones:

877-462-3687

Ayuda económica:

641-628-5336

DE UN VISTAZO:

Inscripción: 1,250

Matrícula y tarifas:

\$35,930

Alojamiento y comida en el campus: \$9,980

Libros y suministros

estimados: \$1,114

Código FAFSA: 001850

Código ACT: 1284

Código SAT: 6097

Fecha límite prioritaria para solicitar ayuda:

15 de enero

Requisitos de admisión

mínimos:

20 ACT, 3.0 GPA

Tipos de programas: Artes

Liberales, Preprofesional,

Ingeniería, Educación Docente

CLARKE UNIVERSITY

1550 Clarke Drive, Dubuque, IA 52001

COMUNÍCATE

Sitio web: clarke.edu

Admisiones:

800-383-2345

Ayuda económica:

800-383-2345

DE UN VISTAZO:

Inscripción: 1,200

Matrícula y tarifas:

\$31,950

Alojamiento y comida en el campus: \$9,400

Libros y suministros

estimados: \$1,200

Código FAFSA: 001852

Código ACT: 1290

Código SAT: 6099

Fecha límite prioritaria para solicitar ayuda:

15 de abril

Requisitos de admisión

mínimos:

2.5 GPA

Tipos de programas: Artes

Liberales, Fisioterapia 3+3,

Maestría de Arte en Educación

4+1, Trabajo Social, Enfermería

especializada

Central College, fundada en 1853, está ubicada en Pella, Iowa, una comunidad próspera solo a 40 minutos de Des Moines. Central está dedicada al éxito de los estudiantes, y el 97 % de los estudiantes son colocados antes del año de su graduación. Además, el 92 % de los estudiantes que se gradúan lo hacen en cuatro años. Y el 99 % de los estudiantes reciben ayuda financiera, por lo que Central es una opción asequible. Central ofrece muchas becas académicas y basadas en los intereses y subsidios para estudiantes nuevos. Los 73 programas académicos de Central son ofrecidos por un cuerpo docente experto, no por asistentes. El trabajo de curso académico integra experiencias del mundo real. Se alienta a los estudiantes a realizar aprendizajes y pasantías de servicio, y todas las carreras ofrecen la flexibilidad para estudiar en el extranjero y aún así graduarse en cuatro años. Las conexiones formadas en Central son para toda la vida. Desde los amigos y los compañeros de clase hasta el cuerpo docente y estudiantil, los estudiantes forman una comunidad de apoyo.

El objetivo de Clarke University es sacar lo mejor de ti. Aquí encontrarás un aire de positivismo y estimulación con las conexiones necesarias para que seas una persona más dinámica y realizada. Clarke hace más que capacitarte para un empleo, te preparamos para tu carrera y tu vida. Nuestro campus de 55 acres (22 hectáreas) es una mezcla de edificios históricos e instalaciones modernas asentadas en los acantilados cerca del río Mississippi. Clarke impulsa más de 40 programas de carreras de grado, cuatro programas de posgrado, dos programas de doctorado y más de 30 clubes y organizaciones de estudiantes. Nuestra universidad proporciona muchas oportunidades de becas inclusive subsidios para deportistas talentosos y subsidios para talentos en Bellas Artes. El campus de Clarke también apoya 18 deportes universitarios que compiten en la Asociación Nacional de Atletismo Interuniversitaria (NAIA), inclusive lacrosse de hombres y mujeres. La universidad tiene el agrado de anunciar que se agregará el fútbol a la lista en 2018.



UNIVERSIDADES Y FACULTADES PRIVADAS SIN FINES

COE COLLEGE

1220 First Avenue NE, Cedar Rapids, IA 52402

COMUNÍCATE

Sitio web: coe.edu

Admisiones:

877-225-5263

Ayuda económica:

319-399-8540

DE UN VISTAZO:

Inscripción: 1,400

Matrícula y tarifas:

\$42,430

Alojamiento y comida en

el campus: \$9,140

Libros y suministros

estimados: \$1,000

Código FAFSA: 001854

Código ACT: 1294

Código SAT: 6101

Fecha límite prioritaria

para solicitar ayuda:

1 de marzo

Requisitos de admisión

mínimos:

20 ACT, 3.0 GPA

Tipos de programas:

Artes Liberales, Ciencias y

General, Administración de

Empresas y Economía, Bellas

Artes, Educación Docente

CORNELL COLLEGE

600 First Street, SW, Mt. Vernon, IA 52314

COMUNÍCATE

Sitio web: cornellcollege.edu

Admisiones:

800-747-1112

Ayuda económica:

877-579-4049

DE UN VISTAZO:

Inscripción: 1,000

Matrícula y tarifas:

\$40,880

Alojamiento y comida en

el campus: \$9,110

Libros y suministros

estimados: \$1,339

Código FAFSA: 001856

Código ACT: 1296

Código SAT: 6119

Fecha límite prioritaria

para solicitar ayuda:

1 de marzo

Requisitos de admisión

mínimos:

Ver sitio web

Tipos de programas:

Artes Liberales, Preprofesional,

Educación Docente

Fundado en 1851, Coe College redefine las Artes Liberales con un componente práctico. Además de trabajos de curso de educación general y de una carrera, se les garantiza a los estudiantes de Coe una pasantía, investigación o programas de estudio fuera del campus. Los estudiantes de Coe han tenido pasantías en la Cámara de Comercio de Chicago, Mayo Clinic, Google, NASA y Rockwell Collins. Otros han completado investigaciones en el campus de Coe a través del programa de Experiencias de investigación de la Fundación Nacional para las Ciencias para estudiantes de carreras de grado o el Programa de Investigación de Verano Spellman. Otros han combinado viajes a su pasantía en Sudáfrica o enseñanza de estudiantes en Tanzania. Además, la universidad es el hogar del centro de escritura gestionado por estudiantes de carreras de grado más grande del país y tiene una estructura en la que escriben durante todo el plan de estudios (writing-across-the-curriculum, WAC) que brinda a los estudiantes las destrezas necesarias para el éxito después de la graduación.

Cornell College, una universidad de artes liberales selectiva en Mount Vernon, Iowa, es reconocida como una de las universidades de "Colleges That Change Lives." Cornell se caracteriza por la inmersión de su plan de estudios "Un curso a la vez", que permite a los estudiantes concentrarse en una materia académica a la vez en un bloque de 18 días. Como los profesores solo enseñan un bloque a la vez, los estudiantes tienen más acceso a los profesores y los profesores pueden enseñar a los estudiantes fuera del campus en el lugar que sea mejor para la materia. No hay introducciones lentas, exámenes o tareas con fechas lejanas o vacíos entre las clases, se imita el ritmo de los entornos de trabajo donde se espera que los empleados trabajen con fechas límites estrictas y grandes expectativas. Con un cuerpo estudiantil de 45 estados y 20 países extranjeros y oradores visitantes, docentes y artistas de renombre, Cornell ofrece el mundo desde su campus en la cima de una colina.



DIVINE WORD COLLEGE

102 Jacoby Drive, Epworth, IA 52045

COMUNÍCATE

Sitio web: dwci.edu

Admisiones:

800-553-3321

Ayuda económica:

563-876-3353

Código FAFSA: 001858

Código ACT: 1286

Código SAT: 6174

Requisitos de admisión mínimos:

2.0 GPA

Tipos de programas:

Filosofía, Teología, Estudios

Religiosos, Estudios

Interculturales

DE UN VISTAZO:

Inscripción: 52

Matrícula y tarifas:

\$12,750

Alojamiento y comida en

el campus: \$3,600

Libros y suministros

estimados: \$300

Divine Word College es un seminario universitario de artes liberales católicas acreditado por la Comisión de Estudios Superiores de la Asociación Norte-Centro de Instituciones y Escuelas Superiores (Higher Learning Commission of the North Central Association of Colleges and Schools). El seminario se dedica a educar a hombres y mujeres para los servicios misioneros como sacerdotes, frailes, monjas y laicos. Se ofrece un título de grado en tres campos importantes: Filosofía, Teología y Estudios Religiosos y Estudios Interculturales. También se ofrece un título de Asociado de Artes de dos años en Estudios Interculturales, Estudios Interdisciplinarios y Teología y Estudios Religiosos. Los estudiantes de minorías y extranjeros son el 94 % del cuerpo estudiantil. La universidad es propiedad de la Society of the Divine World y es operada por esta, una organización misionaria católica mundial.

DORDT COLLEGE

498 Fourth Avenue NE, Sioux Center, IA 51250

COMUNÍCATE

Sitio web: dordt.edu

Admisiones:

800-343-6738

Ayuda económica:

800-343-6738

Código FAFSA: 001859

Código ACT: 1301

Código SAT: 6171

Fecha límite prioritaria para solicitar ayuda:

1 de abril

Requisitos de admisión mínimos:

19 ACT, 2.0 GPA

Tipos de programas:

Educación, Administración

de Empresas, Agricultura,

Ingeniería, Enfermería

DE UN VISTAZO:

Inscripción: 1,523

Matrícula y tarifas:

\$29,130

Alojamiento y comida en

el campus: \$8,730

Libros y suministros

estimados: \$1,120

Dordt College es una universidad cristiana completa en Sioux Center, Iowa. Con una relación impresionante de estudiantes por docentes de 14:1, los profesores de Dordt conocen a los estudiantes por su nombre y se preocupan por su éxito individual. El Wall Street Journal indicó que Dordt College es la universidad del país con más participación estudiantil, una medición de cuán involucrados, inspirados y estimulados están los estudiantes. U.S. News & World Report, Princeton Review, Washington Monthly, Money Magazine, y Forbes.com nombran a Dordt College entre las mejores universidades de la región. Dordt College es una comunidad amistosa y dinámica y la mayoría de los estudiantes viven en el campus. Casi todos los estudiantes reciben ayuda económica, y 98.9 % de los graduados obtuvieron trabajo antes de los seis meses posteriores a la graduación.



UNIVERSIDADES Y FACULTADES PRIVADAS SIN FINES

DRAKE UNIVERSITY

2507 University Avenue, Des Moines, IA 50311

COMUNÍCATE

Sitio web: drake.edu

Admisiones:

515-217-3181

Ayuda económica:

515-271-2905

DE UN VISTAZO:

Inscripción: 3,340

Matrícula y tarifas:

\$38,916

Alojamiento y comida en

el campus: \$10,158

Libros y suministros

estimados: \$1,100

Código FAFSA: 001860

Código ACT: 1302

Código SAT: 6168

Fecha límite prioritaria para solicitar ayuda:

1 de marzo

Requisitos de admisión mínimos:

Diploma de educación secundaria o equivalente

Tipos de programas:

Artes y Ciencias, Negocios, Educación, Farmacia y Ciencias de la Salud, Periodismo

EMMAUS BIBLE COLLEGE

2570 Asbury Road, Dubuque, IA 52001

COMUNÍCATE

Sitio web: emmaus.edu

Admisiones:

563-588-8000

Ayuda económica:

563-588-8000

DE UN VISTAZO:

Inscripción: 265

Matrícula y tarifas:

\$17,520

Alojamiento y comida en

el campus: \$8,100

Libros y suministros

estimados: \$600

Código FAFSA: 016487

Código ACT: 1371

Código SAT: 1215

Requisitos de admisión mínimos:

18 ACT, 2.0 GPA

Tipos de programas:

Estudios Bíblicos, Educación

Docente, Psicología de

Asesoramiento, Administración

de Empresas, Informática

Drake University, una universidad privada y mediana y el hogar de los Drake Relays mundialmente conocidos, es reconocida por su gran valor en educación (The Princeton Review, Kiplinger's, etc.) y clasificada como la quinta en el país por calidad académica y primera en Iowa por tener los graduados con mejores salarios. Una educación respetable también es asequible, gracias a las generosas becas y Garantía de matrícula de Drake, que mantiene fijo el costo de la matrícula mientras obtienes tu título. Tu educación será personal y personalizada, tiene una relación de estudiantes por docentes de 12:1 y profesores comprometidos centrados en la enseñanza, tutoría y que te vinculan con oportunidades profesionales destacadas en la ciudad capital de Iowa y en otros lugares. También podrás aprovechar la comunidad del campus amable y solidaria de Drake y todos los clubes, conciertos, festivales y tradiciones divertidas que ocurren aquí. ¿El resultado? Éxito: 99 % de los estudiantes empiezan su carrera o ingresan a un posgrado antes de los seis meses posteriores a la graduación.

¿Estás listo para impactar en el mundo por Cristo? Prepárate para tu carrera y tu vida como cristiano, te prepararemos para las dos cosas en Emmaus Bible College. Emmaus Bible College es una universidad privada centrada en Cristo totalmente acreditada, de cuatro años, dedicada a educar y preparar a los estudiantes para impactar en el mundo por Cristo. Está ubicada en Dubuque, Iowa, y tiene una de las matrículas más asequibles de la región con un programa de becas fuerte y fácil de entender. Emmaus ofrece más de 35 carreras de grado y carreras secundarias en los campos relacionados con el ministerio y estudios profesionales, inclusive programas como Matemáticas Aplicada, Administración de Empresas, Informática, Psicología de Asesoramiento, Enfermería Multicultural, Educación de Inglés como Lengua Extranjera, Estudios Interculturales, Educación Docente, Ministerios de la Juventud y muchas más. Cada uno de nuestros títulos profesionales y ministerios incluye un título de grado doble en Estudios Bíblicos. Conoce más acerca de todos nuestros programas en www.emmaus.edu/academics



FAITH BAPTIST BIBLE COLLEGE AND THEOLOGICAL SEMINARY

1900 NW Fourth Street, Ankeny, IA 50023

COMUNÍCATE

Sitio web: faith.edu

Admisiones:

888-FAITH-4-U

Ayuda económica:

888-FAITH-4-U

DE UN VISTAZO:

Inscripción: 234

Matrícula y tarifas: \$16,766

Alojamiento y comida en el campus: \$6,800

Libros y suministros estimados: \$1,339

Código FAFSA: 007121

Código ACT: 1315

Código SAT: 6214

Fecha límite prioritaria para solicitar ayuda:

15 de marzo

Requisitos de admisión mínimos:

2.0 GPA

Tipos de programas:

Estudios Bíblicos, Educación

Primaria, Educación

Secundaria, Educación Pastoral,

Asistente Administrativo

Faith Baptist Bible College existe para preparar a los estudiantes para la vida y los ministerios. Si un estudiante desea ingresar a un ministerio a tiempo completo o simplemente busca obtener una mejor comprensión de la palabra de Dios para prepararse para la vida, Faith se destaca por preparar a los estudiantes para ambas cosas. Cada programa que ofrece Faith está diseñado cuidadosamente para integrar el aprendizaje en el salón con las oportunidades prácticas en el ministerio. Si bien lo académico es el centro de la educación en Faith, la universidad y el seminario también ofrecen una variedad de actividades y oportunidades para involucrarse. Faith compite a nivel de NCCAA y participa en soccer, vóleibol, cross country, básquetbol y atletismo. Muchos estudiantes de Faith también tienen la oportunidad de viajar en Estados Unidos y al extranjero en equipos de ministerios y misiones. Está ubicada en Ankeny, Iowa, una de las ciudades con mayor crecimiento del país, el campus está a minutos de cientos de negocios, restaurantes y tiendas, lo que crea una amplia variedad de oportunidades de trabajo.

GRACELAND UNIVERSITY

1 University Place, Lamoni, IA 50140

COMUNÍCATE

Sitio web: graceland.edu

Admisiones:

866-472-2352

Ayuda económica:

866-472-2352

DE UN VISTAZO:

Inscripción: 1,446

Matrícula y tarifas:

\$28,110

Alojamiento y comida en el campus: \$8,480

Libros y suministros estimados: \$1,160

Código FAFSA: 001866

Código ACT: 1314

Código SAT: 6249

Fecha límite prioritaria para solicitar ayuda:

1 de febrero

Requisitos de admisión mínimos:

21 ACT, 3.0 GPA

Tipos de programas:

Educación Primaria,

Administración de Empresas,

Justicia Penal, Marketing de

Redes Sociales, Negocios

Agrícolas

Graceland University en Lamoni, Iowa, es un lugar para moldear una visión nueva para tu vida. Encontrarás una comunidad cristiana amigable, estimulante y no sectaria donde preguntamos a cada estudiante: "¿Quién deseas ser?". Luego, trabajando con ellos, los ayudamos a explorar sus intereses y pasiones. Los ayudamos a entender sus fortalezas y valores. Y al final, los ayudamos descubrir algo invaluable: a ellos mismos. Sin importar la carrera o curso, la educación en artes liberales de Graceland les dará una ventaja competitiva para el éxito. Graceland ofrece una educación esencial única, que se hace posible con una comunidad fiel y que brinda un apoyo como ninguna otra. Para todos los que vienen aquí es... El poder de la unión.



UNIVERSIDADES Y FACULTADES PRIVADAS SIN FINES

GRAND VIEW UNIVERSITY

1200 Grandview Avenue, Des Moines, IA 50316

COMUNÍCATE

Sitio web: grandview.edu

Admisiones:

515-263-2810

Ayuda económica:

515-283-2820

DE UN VISTAZO:

Inscripción: 1,900

Matrícula y tarifas:

\$26,426

Alojamiento y comida en el campus: \$8,834

Libros y suministros

estimados: \$816

Código FAFSA: 001867

Código ACT: 1316

Código SAT: 6251

Fecha límite prioritaria para solicitar ayuda:

15 de enero

Requisitos de admisión mínimos:

18 ACT, 2.0 GPA

Tipos de programas:

Negocios, Enfermería, Educación, Arte, Bioquímica

GRINNELL COLLEGE

1103 Park Street, Grinnell, IA 50112

COMUNÍCATE

Sitio web: grinnell.edu

Admisiones:

641-269-3600

Ayuda económica:

641-269-3250

DE UN VISTAZO:

Inscripción: 1,699

Matrícula y tarifas:

\$48,758

Alojamiento y comida en el campus: \$11,980

Libros y suministros

estimados: \$900

Código FAFSA: 001868

Código ACT: 1318

Código SAT: 6252

Fecha límite prioritaria para solicitar ayuda:

15 de enero

Requisitos de admisión mínimos:

Ver sitio web

Tipos de programas:

Humanidades, Ciencias, Estudios Sociales, Carreras Interdisciplinarias, Concentraciones

Fundada en 1896, Grand View es una universidad privada sin fines de lucro de artes liberales que ofrece 40 carreras de grado y cinco títulos de posgrado tanto en formato tradicional como en línea. Nuestros departamentos académicos están en estrecha relación con los empleadores principales de Iowa a través de consejos asesores, programas de pasantías y consultas. Lo que significa que los programas de Grand View tienen una perspectiva del mundo real. En Grand View, los estudiantes encuentran una combinación exitosa de programas de alta calidad, profesores con experiencia y personas amables. Tiene un tamaño de clase con un promedio de 16 estudiantes y una relación de estudiantes por docentes de 14:1, los estudiantes llegan a conocer a sus docentes y a los demás estudiantes también. El aprendizaje es un proceso interactivo, los estudiantes participan en discusiones animadas, trabajan en proyectos del mundo real y participan en experiencias laborales relacionadas con su carrera. Grand View da la bienvenida y apoya a los estudiantes de todos los ámbitos de la vida, geografías, regiones y etnias.

Grinnell College, fundada en 1846, es una universidad privada de artes liberales, con enfoque coeducativo que pretende educar a sus estudiantes en las artes liberales con una indagación libre y el intercambio abierto de ideas. Grinnell brinda una comunidad académica dinámica de estudiantes y profesores con altas calificaciones escolares de diversos entornos sociales y culturales. La universidad busca formar hombres y mujeres para que puedan pensar con claridad, que puedan hablar y escribir con persuasión y de manera elocuente, que puedan evaluar de manera crítica sus ideas y las de los demás, que puedan adquirir conocimientos nuevos y que estén preparados para usar sus conocimientos y habilidades para el bien común.



INSTE BIBLE COLLEGE

2302 SW Third Street, Ankeny, IA 50023

COMUNÍCATE

Sitio web: inste.edu

Admisiones:

515-289-9200

Ayuda económica:

515-289-9200

DE UN VISTAZO:

Inscripción: 213

Matrícula y tarifas: \$815

Libros y suministros

estimados: \$130

Requisitos de admisión mínimos:

Ver sitio web

Tipos de programas:

Ministerio cristiano (Certificado), Biblia y Teología (Certificado avanzado, Diploma, Asociado en Artes, AA, BA)

IOWA WESLEYAN COLLEGE

601 North Main Street, Mt. Pleasant, IA 52641

COMUNÍCATE

Sitio web: iwc.edu

Admisiones:

319-385-6231

Ayuda económica:

319-385-6242

DE UN VISTAZO:

Inscripción: 523

Matrícula y tarifas:

\$30,500

Alojamiento y comida en el campus: \$10,500

Libros y suministros

estimados: \$1,100

Código FAFSA: 001871

Código ACT: 1324

Código SAT: 6308

Fecha límite prioritaria para solicitar ayuda:

1 de abril

Requisitos de admisión mínimos:

17 ACT, 2.0 GPA

Tipos de programas:

Enfermería, Negocios, Justicia Penal, Artes y Humanidades, Educación

¿Qué es lo que hace que la Inste Bible College sea única? Antes que nada, es portátil y asequible. INSTE es asequible. Una persona puede completar toda la carrera en INSTE por menos de lo que puede costar un semestre en una universidad tradicional de Biblia. Además, INSTE llega al estudiante a través de dos sistemas: en un grupo pequeño en una iglesia o en un grupo virtual en línea; de esa manera, la capacitación universitaria de la Biblia está disponible para todos. En segundo lugar, la metodología de INSTE la diferencia. La mayoría de los sistemas educativos están basados en el modelo de didáctica griega que gira en torno a una lección. El modelo de INSTE está basado en las relaciones, un modelo hebreo que incorpora el aprendizaje al ritmo del estudiante y de la iglesia. Con este componente que va más allá de lo académico, INSTE integra la adquisición académica del estudiante con su formación ministerial práctica.

Iowa Wesleyan University, fundada en 1842, es una universidad integral de cuatro años al Sureste de Iowa. Celebrando sus 175 años, Iowa Wesleyan University es una comunidad de aprendizaje que transforma cuya pasión es educar, empoderar e inspirar a los estudiantes para que tengan vidas y carreras significativas.



UNIVERSIDADES Y FACULTADES PRIVADAS SIN FINES

LORAS COLLEGE

1450 Alta Vista, Dubuque, IA 52001

COMUNÍCATE

Sitio web: loras.edu

Admisiones:

563-588-7236

Ayuda económica:

800-245-6727

DE UN VISTAZO:

Inscripción: 1,600

Matrícula y tarifas:

\$31,418

Alojamiento y comida en el campus: \$9,308

Libros y suministros

estimados: \$1,100

Código FAFSA: 001873

Código ACT: 1328

Código SAT: 6370

Fecha límite prioritaria para solicitar ayuda:

1 de marzo

Requisitos de admisión mínimos:

20 ACT, 3.0 GPA

Tipos de programas:

Estudios de Medios,
Administración de Empresas,
Gestión Deportiva

LUTHER COLLEGE

700 College Drive, Decorah, IA 52101

COMUNÍCATE

Sitio web: luther.edu

Admisiones:

563-387-1412

Ayuda económica:

563-387-1018

DE UN VISTAZO:

Inscripción: 2,150

Matrícula y tarifas:

\$41,020

Alojamiento y comida en el campus: \$8,970

Libros y suministros

estimados: \$1,040

Código FAFSA: 001874

Código ACT: 1330

Código SAT: 6375

Fecha límite prioritaria para solicitar ayuda:

1 de febrero

Requisitos de admisión mínimos:

Ver sitio web

Tipos de programas:

Artes Liberales

Loras College aprovecha sus orígenes históricos como la primera universidad de Iowa, la segunda universidad católica más antigua al Oeste del río Mississippi y una de las 10 universidades diocesanas del país en ofrecer experiencias motivadoras que cambian la vida como parte de su entorno católico residencial. Loras está en el puesto n.º 11 de las 100 universidades de grado según la Clasificación de universidades de Washington Monthly de 2016 y en el puesto n.º 11 de la Mejor universidad regional según Midwest U.S. News Best Colleges (Mejores universidades de Medio Oeste de EE. UU.). Otras cosas a destacar: relación de estudiantes por docente de 12:1, 94 % del cuerpo docente tiene un doctorado o un grado terminal en su campo, más de 50 carreras de grado, carreras secundarias y áreas de estudio preprofesional, 100 % de los estudiantes que ingresan reciben becas de Loras y otra ayuda económica, más de 80 actividades dentro del campus y más de 55 clubes y organizaciones.

Fundada en 1861, Luther College es una institución de Artes Liberales de cuatro años afiliada a la Iglesia Luterana (ELCA). Como una de las instituciones de carreras de grado sobresalientes en el Medio Oeste, Luther ofrece más de 60 carreras y programas preprofesionales para el título de grado, y el 95 % de los 175 docentes de tiempo completo tienen un doctorado o grado terminal. Una Sociedad Phi Beta Kappa certifica la excelencia académica de la universidad. El cuerpo estudiantil representa a 43 estados y 65 países. Las actividades cocurriculares incluyen 14 conjuntos musicales y 19 deportes interuniversitarios y casi dos tercios de los estudiantes estudian fuera antes de la graduación. El campus pintoresco de Decorah, con instalaciones excepcionales y vistas del Valle Oneota y el río Upper Iowa le ganan a cualquier región.



MAHARISHI UNIVERSITY OF MANAGEMENT

1000 N. Fourth Street, Fairfield, IA 52557

CONNECT

Sitio web: mum.edu

Admisiones:

641-472-1110

Ayuda económica:

641-472-1156

DE UN VISTAZO:

Inscripción: 394

Matrícula y tarifas: \$27,530

Alojamiento y comida en

el campus: \$4,700

Libros y suministros

estimados: \$4,800

Código FAFSA: 011113

Código ACT: 1317

Código SAT: 4497

Requisitos de admisión mínimos:

3.0 GPA

Tipos de programas: Arte,

Negocios, Humanidades,

Ciencias, Vida Sostenible

Maharishi University of Management (MUM) es una universidad poco convencional centrada en el crecimiento interior personal, autodescubrimiento, sostenibilidad, salud natural y valores positivos. MUM tiene una cultura progresista e inclusiva en el campus que es creativa, dinámica y está comprometida en hacer del mundo un mejor lugar, un lugar más pacífico. Una característica popular de MUM es el sistema en bloques en el que los estudiantes solo toman un curso a tiempo completo por mes en clases pequeñas e interactivas con profesores que se preocupan del crecimiento personal y académico. MUM ofrece programas de grado y posgrado en Artes, Ciencias, Negocios y Humanidades y está habilitada para el nivel de doctorado por la Comisión de Estudios Superiores.

MORNINGSIDE COLLEGE

1501 Morningside Avenue, Sioux City, IA 51106

COMUNÍCATE

Sitio web: morningside.edu

Admisiones:

712-274-5000

Ayuda económica:

712-274-5159

DE UN VISTAZO:

Inscripción: 2,902

Matrícula y tarifas:

\$30,390

Alojamiento y comida en

el campus: \$9,390

Libros y suministros

estimados: \$800

Código FAFSA: 001879

Código ACT: 1338

Código SAT: 6415

Fecha límite prioritaria para solicitar ayuda:

1 de diciembre

Requisitos de admisión mínimos:

20 ACT, 2.5 GPA

Tipos de programas: Artes

Liberales, Ciencias, Enfermería,

Música, Educación Musical

Morningside College es una universidad privada de cuatro años afiliada con la United Methodist Church que ofrece más de 65 carreras y programas preprofesionales. Con una relación de estudiantes por docentes de 13:1, te aseguran una educación de calidad centrada directamente en ti. Pertenece a NAAIA Great Plains Athletic Conference, y ofrece 26 programas de deportes universitarios. Hay oportunidades de estudiar en el extranjero, de investigaciones de grado y de pasantías. Nuestro campus de 69 acres (28 hectáreas) está ubicado en un área residencial de Sioux City, Iowa (población de la metrópolis: 160,000). Presumimos de un 99 % de tasa de empleo o de asistencia a universidad de posgrado y 100 % de los estudiantes de tiempo completo reciben ayuda económica. Somos miembros de la Asociación North Central y estamos completamente acreditados por la Comisión de Estudios Superiores (HLC).



UNIVERSIDADES Y FACULTADES PRIVADAS SIN FINES

MOUNT MERCY UNIVERSITY

1330 Elmhurst Drive NE, Cedar Rapids, IA 52402

COMUNÍCATE

Sitio web: mmercy.edu

Admisiones:

319-368-8213

Ayuda económica:

319-368-6467

Código FAFSA: 001880

Código ACT: 1340

Código SAT: 6417

Fecha límite prioritaria para solicitar ayuda:

1 de febrero

Requisitos de admisión mínimos:

20 ACT, 2.75 GPA

Tipos de programas:

Enfermería, Biología, Negocios, Justicia Penal, Educación Docente

DE UN VISTAZO:

Inscripción: 1,580

Matrícula y tarifas:

\$30,382

Alojamiento y comida en el campus: \$9,166

Libros y suministros

estimados: \$1,200

Mount Mercy University, ubicada en la hermosa ciudad de Cedar Rapids, Iowa, ofrece a los estudiantes una educación gratificante, promete una preparación sólida para este mundo cambiante a personas de todos los entornos sociales. Nuestros casi 1,900 estudiantes vienen de todas partes del mundo, lo que crea una comunidad vibrante, diversa y de mente abierta. Ubicada en una colina en el barrio histórico de Mound View, el campus principal de Mount Mercy es seguro, adorable y lleno de vida. Tiene más de 30 clubes y organizaciones en el campus, los estudiantes pueden vincularse con otros con valores e intereses similares. La fuerte cultura de Ministerio de Campus de la universidad involucra a los estudiantes y estimula la exploración de la fe con misas diarias, instrucción espiritual, grupos para reflexionar, aprendizaje de servicio y oportunidades de voluntariado.

NORTHWESTERN COLLEGE

101 Seventh Street SW, Orange City, IA 51041

COMUNÍCATE

Sitio web: nwciova.edu

Admisiones:

800-747-4757

Ayuda económica:

712-707-7131

Código FAFSA: 001883

Código ACT: 1346

Código SAT: 6490

Fecha límite prioritaria para solicitar ayuda:

1 de marzo

Requisitos de admisión mínimos:

18 ACT, 2.5 GPA

Tipos de programas:

Biología, Negocios, Educación, Artes Liberales, Ciencias Sociales

DE UN VISTAZO:

Inscripción: 1,099

Matrícula y tarifas:

\$30,200

Alojamiento y comida en el campus: \$9,000

Libros y suministros

estimados: \$1,350

Northwestern College es una comunidad académica cristiana que involucra a los estudiantes en un aprendizaje y una vida valiente y fiel que los empodera a seguir a Cristo y a continuar con el trabajo de Dios de salvar el mundo. Northwestern College empezó en 1882 cuando los residentes del Noroeste de Iowa fundaron la Northwestern Classical Academy para preparar a los estudiantes para la universidad y en última instancia para el ministerio. En 1928 se estableció una universidad de estudios secundarios y en 1960 Northwestern se convirtió en una universidad de cuatro años. Hoy en día, Northwestern ofrece una educación cristiana de las Artes Liberales en la tradición Reformada a más 1,200 estudiantes con programas de grado, en línea y de posgrado, ofrece más de 40 carreras y 16 programas preprofesionales. Además, Northwestern College ofrece 16 equipos de atletismo interuniversitarios, 10 grupos de música instrumental y vocal, 6 espectáculos de teatro por año y 13 oportunidades de ministerio y servicio.



SHILOH UNIVERSITY

100 Shiloh Drive, Kalona, IA 52247

COMUNÍCATE

Sitio web: shilohuniversity.edu

Admisiones:

319-656-2447

Ayuda económica:

319-656-2447

DE UN VISTAZO:

Inscripción: 25

Matrícula y tarifas: \$4,500

Libros y suministros

estimados: \$1,000

Código FAFSA: 42596

Código ACT: 7093

Código SAT: 7362

Fecha límite prioritaria para solicitar ayuda:

1 de marzo

Requisitos de admisión mínimos:

2.0 GPA

Tipos de programas:

Asociado de Artes, Estudios Bíblicos y Pastorales, Estudios Interdisciplinarios, Estudios del Nuevo Testamento

SIMPSON COLLEGE

701 North C Street, Indianola, IA 50125

COMUNÍCATE

Sitio web: simpson.edu

Admisiones:

515-961-1624

Ayuda económica:

515-961-1630

DE UN VISTAZO:

Inscripción: 1,479

Matrícula y tarifas:

\$37,663

Alojamiento y comida en el campus: \$7,963

Libros y suministros

estimados: \$1,339

Código FAFSA: 001887

Código ACT: 1354

Código SAT: 6650

Fecha límite prioritaria para solicitar ayuda:

1 de febrero

Requisitos de admisión mínimos:

Diploma de educación secundaria o equivalente

Tipos de programas:

Negocios, Educación, Biología, Ciencias Políticas, Artes Liberales

Shiloh University ofrece programas de grado cristiano 100 % en línea, lo que te ofrece la flexibilidad de empezar tu carrera universitaria con tus propios términos. La misión de la universidad es brindarte una educación de calidad que cambie tu vida, que puedas hacer a tiempo completo o mientras trabajas, en cualquier parte del mundo o mientras sigues transformando tu iglesia y comunidad. Con solo \$150 por crédito, nuestra matrícula es cinco veces más económica que el promedio nacional, lo que minimiza la necesidad de endeudamiento. Estudia con una comunidad mundial apasionada de estudiantes y docentes mientras te preparas para una vida cristiana con mayor impacto.

Simpson College es más que un campus bonito. La universidad tiene un cuerpo docente sobresaliente y un plan de estudios renovado, que incluye más de 80 carreras, carreras secundarias y profesionales preprofesionales, inclusive pasantías, observaciones de la carrera y programas de estudio tanto en el extranjero como en Estados Unidos. Ofrecemos 19 deportes universitarios para hombres y mujeres en un programa atlético de la División III de la NCAA altamente exitoso. También ofrecemos un gran programa dentro del territorio de la universidad y muchos clubes y organizaciones estudiantiles. Ubicada a solo 12 millas (19 km) de Des Moines, la capital de Iowa y el área metropolitana más grande, la ubicación ideal de Simpson ofrece a los estudiantes la oportunidad de disfrutar tanto la sofisticación de la ciudad como el encanto del pequeño pueblo. El hermoso campus de 75 acres (30 hectáreas) con árboles alineados proporciona un entorno que cultiva la creatividad, energía y productividad.



UNIVERSIDADES Y FACULTADES PRIVADAS SIN FINES

ST. AMBROSE UNIVERSITY

518 W. Locust Street, Davenport, IA 52803

COMUNÍCATE

Sitio web: sau.edu

Admisiones:

563-333-6300

Ayuda económica:

563-333-5818

Código FAFSA: 001889

Código ACT: 1352

Código SAT: 6617

Fecha límite prioritaria para solicitar ayuda:

15 de marzo

Requisitos de admisión mínimos:

20 ACT, 2.5 GPA

Tipos de programas:

Ingeniería, Enfermería, Negocios, Prederecho, Trabajo Social

DE UN VISTAZO:

Inscripción: 2,300

Matrícula y tarifas:

\$30,016

Alojamiento y comida en el campus: \$10,164

Libros y suministros

estimados: \$1,320

St. Ambrose University es una universidad católica coeducativa afiliada con la Diócesis de Davenport. Los estudiantes recibieron más de \$48 millones en ayuda financiera el año pasado y el Plan BEE para terminar en cuatro años garantiza terminar la carrera a tiempo. La universidad ofrece más de 60 áreas de estudio para títulos de grado, y programas de posgrado para títulos de maestría y doctorado. Se ofrecen programas académicos y co-curriculares sólidos en Artes Liberales y Ciencias, Educación, Negocios, Ciencias de la Salud y carreras de STEM. Los estudiantes disfrutaron de un campus dinámico que da oportunidades de estudiar en el extranjero, realizar investigaciones de grado y realizar viajes de servicios; un nuevo Centro de Bienestar y Desarrollo; halls de residencia tipo apartamentos; una variedad de deportes universitarios y dentro del campus; más de 90 clubes de estudiantes y organizaciones; y una excelente reputación por atención personal sorprendente.

UNIVERSITY OF DUBUQUE

2000 University Avenue, Dubuque, IA 52001

COMUNÍCATE

Sitio web: dbq.edu

Admisiones:

800-722-5583

Ayuda económica:

563-589-3170

Código FAFSA: 001891

Código ACT: 1358

Código SAT: 6869

Fecha límite prioritaria para solicitar ayuda:

1 de julio

Requisitos de admisión mínimos:

18 ACT, 2.5 GPA

Tipos de programas:

Aviación, Ciencias Naturales y Aplicadas, Negocios, Gestión Deportiva, Informática

DE UN VISTAZO:

Inscripción: 1,921

Matrícula y tarifas:

\$28,700

Alojamiento y comida en el campus: \$9,350

Libros y suministros

estimados: \$950

La University of Dubuque (UD), una universidad privada afiliada con la Iglesia Presbiteriana (EE. UU.), fue fundada en 1852. UD ha realizado una variedad de iniciativas para ayudar a aumentar las inscripciones, mejorar los programas académicos y embellecer el campus con proyectos de edificios modernos. En los últimos 20 años, se han invertido más de \$ 250 millones en la construcción y renovación del campus para respaldar una inscripción variada y en aumento de casi 2,300 estudiantes representando 43 estados y 22 países. Su población estudiantil es una de las más diversas de las universidades privadas de Iowa. Para adaptarse a los desafíos sociales, económicos y académicos cambiantes del mundo, UD desarrolló Diamond, un modelo educativo que se centra en el aprendizaje dentro del salón de clases con cuatro principios principales que establecen los estándares de los docentes y el personal comprometido, un curso estimulante y significativo y guía espiritual inspiradora. Diamond promueve un ambiente centrado en el estudiante y en la persona.



UPPER IOWA UNIVERSITY

605 Washington Street, Fayette, IA 52142

COMUNÍCATE

Sitio web: uiu.edu

Admisiones:

800-553-4150

Ayuda económica:

800-553-4150

DE UN VISTAZO:

Inscripción: 5,650

Matrícula y tarifas:

\$29,600

Alojamiento y comida en el campus: \$8,460

Libros y suministros

estimados: \$1,560

Código FAFSA: 001893

Código ACT: 1360

Código SAT: 6885

Fecha límite prioritaria para solicitar ayuda:

1 de marzo

Requisitos de admisión mínimos:

17 ACT, 2 GPA

Tipos de programas:

Negocios, Artes Liberales, Ciencias, Educación, Graduado

Fundada en 1857, Upper Iowa University es una universidad privada sin fines de lucro que ofrece programas de grado y posgrado a alrededor de 5,800 estudiantes (tanto en el país como en el exterior), en su campus residencial de Fayette, Iowa y en 25 sitios educativos en EE. UU. y también en Malasia y Hong Kong. Upper Iowa University es una innovadora reconocida en la educación de alta calidad en línea y a tu propio ritmo. Con el foco en el desarrollo de líderes y estudiantes durante toda la vida, UIU ofrece un ambiente de aprendizaje cómodo y de apoyo para estimular el éxito de los estudiantes, el 92 % tienen empleo o realizan estudios de posgrado poco después de la graduación. UIU también ofrece programas de inscripción doble para estudiantes de secundaria, educación continua y oportunidades de desarrollo profesional para adultos con trabajo y una amplia variedad de opciones educativas adaptadas al estilo de vida del personal militar actual. Es una educación para la vida. ¡Conoce más hoy mismo! Visita uiu.edu.

WARTBURG COLLEGE

100 Wartburg Blvd., Waverly, IA 50677-0903

COMUNÍCATE

Sitio web: wartburg.edu

Admisiones:

319-352-8264

Ayuda económica:

319-352-8262

DE UN VISTAZO:

Inscripción: 1,482

Matrícula y tarifas:

\$39,730

Alojamiento y comida en el campus: \$9,748

Libros y suministros

estimados: \$1,110

Código FAFSA: 001896

Código ACT: 1364

Código SAT: 6926

Fecha límite prioritaria para solicitar ayuda:

1 de marzo

Requisitos de admisión mínimos:

19 ACT

Tipos de programas:

Liberal Arts, General, Teacher Preparation, Pre-Professional, Music Therapy

Wartburg es una universidad privada, luterana, de Artes Liberales con una inscripción de 1,482 estudiantes, inclusive 131 estudiantes de 58 países. Dedicada a desafiar y nutrir a los estudiantes para que tengan vidas de liderazgo y servicio como una expresión vivaz de su fe y aprendizaje, Wartburg se centra en un plan de estudios tradicional enriquecido con una variedad de oportunidades de aprendizaje. Con viajes, estudios en el extranjero, aprendizaje práctico, aprendizaje de servicios, involucramiento cívico, servicio comunitario, investigación de grado y trabajo de cerca con docentes individuales, los estudiantes de Wartburg se embarcan en un viaje de descubrimiento para acoger sus pasiones, destrabar su potencial y darse cuenta de sus objetivos. Cabe destacar que el 93 % de los graduados de Wartburg lo hacen en cuatro años y el 98 % consiguen empleo o van a universidades de posgrado dentro de los seis meses después de su graduación.



UNIVERSIDADES Y FACULTADES PRIVADAS SIN FINES

WILLIAM PENN UNIVERSITY

201 Trueblood Avenue, Oskaloosa, IA 52577

COMUNÍCATE

Sitio web: wmpenn.edu

Admisiones:

641-673-1012

Ayuda económica:

641-673-1060

Código FAFSA: 001900

Código ACT: 1372

Código SAT: 6943

Fecha límite prioritaria para solicitar ayuda:

1 de julio

Requisitos de admisión mínimos:

18 ACT, 2.0 GPA

Tipos de programas: Artes

Liberales y Ciencias, BSN,

Programas preprofesionales,

Preparación Docente

DE UN VISTAZO:

Inscripción: 1,600

Matrícula y tarifas:

\$25,000

Alojamiento y comida en el campus: \$6,952

Libros y suministros

estimados: \$1,224

William Penn University ofrece una educación de Artes Liberales de calidad firmemente arraigada en el desarrollo del liderazgo. Los profesores que se preocupan por tus objetivos personales, combinados con oportunidades de involucramiento en el campus y en la comunidad, construyen las bases educativas que te prepararán para el éxito. Fundada por pioneros cuáqueros, William Penn University acoge los valores tradicionales de integridad, simplicidad, compasión, práctica ética, aceptación, tolerancia y servicio. También es uno de los campus más diversos de Iowa, con estudiantes de 42 estados y 20 países.





// Solicita ayuda. Nadie pretende que lo sepas todo. Si no sabes por dónde empezar, pregunta a un profesor en quien confíes a dónde ir. Cuanto antes preguntes, mejor. Lo más importante es que no sientas vergüenza. Los profesores han resuelto sus propias vidas confusas y desordenadas y la vida de muchísimos estudiantes. //

Patricia Prijatel, profesora emérita de Drake University

UNIVERSIDADES Y FACULTADES PRIVADAS CON FINES

KAPLAN UNIVERSITY

Des Moines - Cedar Rapids - Cedar Falls - Mason City - Davenport

COMUNÍCATE

Sitio web:

kaplanuniversity.edu

Admisiones:

Varía según el campus

Ayuda económica:

Varía según el campus

DE UN VISTAZO:

Inscripción: 23,147

Matrícula y tarifas: \$8,904

Libros y suministros

estimados: \$295

Código FAFSA: 004586

Código ACT: 5184

Código SAT: 3388

Fecha límite prioritaria para

solicitar ayuda: 30 de junio

Requisitos de admisión

mínimos: Diploma de

educación secundaria o

equivalente

Tipos de programas:

Tecnología de Ingeniería

Electrónica (AS, BS), Tecnología

de Asistencia Médica,

Especialista en Codificación

Médica, Especialista en

Codificación de Seguros

Kaplan University es una institución de educación terciaria dedicada a proporcionar educación innovadora en carreras de grado, posgrado y profesionales continuas. La universidad ofrece programas en línea y en el campus en Ciencias Sociales y Conductuales, Negocios, Justicia Penal, Educación, Ciencias de la Salud, Informática, Estudios Legales y Enfermería. Los estudios pueden obtener títulos de asociado, de grado, maestrías y doctorados y también certificados y diplomas. Concord Law School en Kaplan University fue la primera escuela de Derecho del país totalmente en línea. La universidad está acreditada por la Comisión de Estudios Superiores (HLC). Es parte de Kaplan Higher Education LLC, subsidiaria de Kaplan, Inc., subsidiaria de Graham Holdings Company.

HAMILTON TECHNICAL COLLEGE

1011 East 53rd Street, Davenport, IA 52807

COMUNÍCATE

Sitio web:

hamiltontechcollege.edu

Admisiones:

563-386-3570

Ayuda económica:

563-386-3570

DE UN VISTAZO:

Inscripción: 170

Matrícula y tarifas:

\$14,500

Libros y suministros

estimados: Incluidos en la

matrícula

Código FAFSA: 012064

Código ACT: 5184

Requisitos de admisión

mínimos:

Diploma de educación

secundaria o equivalente

Tipos de programas:

Electronics Engineering

Technology (AS, BS), Medical

Assisting Technology, Medical

Coding Specialist, Insurance

Coding Specialist

Desde 1969, Hamilton Technical College ha enfatizado la capacitación en el mundo real para ayudar a los estudiantes a darse cuenta de todo su potencial a través de la motivación y la estimulación. Hamilton Tech tiene dos facultades: la Facultad de Tecnología (que incluye programas de títulos AS y BS de Tecnología de Ingeniería Electrónica) y la Facultad de Paramédicos (que incluye programas de Tecnología de Asistencia Médica y Especialista en Codificación de Seguros/Médico). Comuníquese con nosotros para conocer más acerca de estos campos profesionales.



WALDORF UNIVERSITY

106 South Sixth Street, Forest City, IA 50436

COMUNÍCATE

Sitio web: waldorf.edu

Admisiones:

800-292-1903

Ayuda económica:

800-292-1903

DE UN VISTAZO:

Inscripción: 600

Matrícula y tarifas:

\$21,664

Alojamiento y comida en el campus: \$7,484

Libros y suministros estimados: \$1,395

Código FAFSA: 001895

Código ACT: 1362

Código SAT: 6925

Fecha límite prioritaria para solicitar ayuda:

1 de marzo

Requisitos de admisión mínimos:

18 ACT, 2.0 GPA

Tipos de programas:

Comunicaciones, Educación, Justicia Penal, Administración, Negocios, Biología

En Waldorf encontrarás carreras populares, clases pequeñas, una gran variedad de actividades y organizaciones estudiantiles, una universidad vibrante y un programa de becas generoso. Waldorf University, ubicada en el centro de Forest City, es una universidad de Artes Liberales a solo 2 horas al Norte de Des Moines y 2 horas al Sur de Minneapolis. Los ejemplos de nuestros programas de grado incluyen Biología, Negocios, Comunicaciones, Justicia Penal y Artes Dramáticas. Nuestras instalaciones deportivas excepcionales son la cuna de más de 20 programas que incluyen Básquetbol Masculino y Femenino, Lucha Masculina y Femenina, Soccer Masculino y Femenino, Bolos Masculino y Femenino, Hockey sobre hielo y más. Waldorf University también ofrece un laboratorio de comunicaciones excepcional, inclusive nuestra propia estación de radio y televisión. Las Artes Dramáticas y la Música también son nuestro orgullo en Waldorf. Waldorf es el lugar perfecto para ser una parte integral de una comunidad universitaria acogedora.



“ El mejor consejo que me dieron el primer año fue que dejara la puerta abierta cuando estaba en mi habitación. Conocí a mi mejor amiga porque entró y dijo “¡Hola!”. ”

Samantha Miller, estudiante de St. Ambrose University

UNIVERSIDADES COMUNITARIAS

CLINTON COMMUNITY COLLEGE

1000 Lincoln Blvd., Clinton, IA 52732

COMUNÍCATE

Sitio web: eicc.edu

Admisiones:

563-244-7000

Ayuda económica:

563-244-7070

DE UN VISTAZO:

Inscripción: 1,578

Matrícula y tarifas: \$4,470

Alojamiento fuera del campus estimado: \$7,434

Libros y suministros

estimados: \$1,600

Código FAFSA: 001853

Código ACT: 1292

Código SAT: 6100

Fecha límite prioritaria para solicitar ayuda:

1 de abril

Requisitos de admisión mínimos:

Diploma de educación secundaria o equivalente

Tipos de programas:

Transferencia Universitaria, Artes y Ciencias, Profesional y Técnico, Educación Continua

Clinton Community College es parte de Eastern Iowa Community Colleges (que también incluye las universidades comunitarias Scott y Muscatine) y celebra una combinación de ambientes urbanos y rurales. Esto crea una diversidad increíble de edades, etnias y experiencias culturales entre nuestros estudiantes y personal. La universidad ofrece más de 30 programas educativos y un número igual de concentraciones de transferencias universitarias. Las universidades obtuvieron la acreditación máxima de la Asociación North Central y trabajan de cerca con las instituciones de los Regentes de Iowa para asegurar la posibilidad de transferir los créditos. Los programas de tecnología y las instalaciones se mantienen actualizados debido a las buenas relaciones con los negocios de la comunidad, lo que ofrece a los estudiantes capacitación práctica e importante para sus carreras en una gran variedad de campos.

DES MOINES AREA COMMUNITY COLLEGE

2006 South Ankeny Blvd., Ankeny, IA 50023

COMUNÍCATE

Sitio web: dmacc.edu

Admisiones:

515-964-6200

Ayuda económica:

515-964-6200

DE UN VISTAZO:

Inscripción: 36,938

Matrícula y tarifas:

\$2,265 (semestre)

Alojamiento y comida en el campus: Varían

Libros y suministros

estimados: \$670

Código FAFSA: 004589

Código ACT: 1272

Código SAT: 6177, 6044

Fecha límite prioritaria para solicitar ayuda: 1 de abril

Requisitos de admisión mínimos:

Diploma de educación secundaria o equivalente

Tipos de programas:

Negocios, Artes Liberales y Ciencias, Ciencias de la Salud, Justicia Penal, Fabricación Avanzada

DMACC está dedicado a ayudar a que los estudiantes logren sus sueños profesionales. DMACC actualmente tiene estudiantes de casi todos los condados de Iowa, ya sea en sus seis campus y cinco centros educativos o en línea. Los estudiantes se ven atraídos a las instalaciones excepcionales, los salones de última tecnología y la instrucción de calidad de DMACC. Un complejo nuevo del Centro estudiantil en el campus Ankeny incluye canchas de básquetbol y ráquetbol, piscinas, comedor y espacios para estudiar. Todo esto y además DMACC tiene la matrícula y las tarifas más económicas de todas las facultades y universidades de Iowa. Esta puede ser la razón por la cual Value Colleges nombró a DMACC como la n.º 10 de mejor valor entre casi 1,800 universidades de dos años en todo el país. La ventaja de los graduados de DMACC es que Central Iowa ofrece uno de los mercados de trabajo más exitosos en la nación y que a los empleadores les gusta contratar graduados de DMACC. Para aprender más acerca de DMACC visita www.dmacc.edu/prospectivestudents



ELLSWORTH COMMUNITY COLLEGE

1100 College Avenue, Iowa Falls, IA 50126

COMUNÍCATE

Sitio web:
ellsworthcollege.com
Admisiones:
641-648-4611
Ayuda económica:
800-322-9235

Código FAFSA: 001862

Código ACT: 1306

Fecha límite prioritaria para solicitar ayuda:
1 de marzo

Requisitos de admisión mínimos:

Diploma de educación secundaria o equivalente

Tipos de programas:

Estudios Equinos, Enfermería, Agricultura, Justicia Penal, Administración de Empresas

DE UN VISTAZO:

Inscripción: 832

Matrícula y tarifas: \$1,956

Alojamiento y comida en el campus: \$2,850

Libros y suministros estimados: \$222

Ellsworth Community College tiene casi 80 programas de título, mucha actividad estudiantil y un hermoso campus en Iowa Falls. Los programas de título incluyen Agricultura, Estudios Equinos, Enfermería, Justicia Penal, Capacitación Deportiva y Administración de Empresas. Esta atmósfera "familiar" e íntima hace que los estudiantes de Ellsworth se sientan como en su casa. Más del 70 % de los estudiantes de ECC se transfieren a una institución de cuatro años para completar su carrera de grado, por esto es que ECC tiene la tasa de éxito de estudiantes más alta de las universidades comunitarias de Iowa. Otra razón por la cual tantos estudiantes eligen empezar su experiencia universitaria en Ellsworth y luego transferir los créditos para un título de grado es que ECC tiene acuerdos de inscripciones dobles con University of Iowa, University of Northern Iowa e Iowa State University. La inscripción doble permite a los estudiantes de ECC acceder al asesoramiento académico, a los recursos de la biblioteca, a los eventos deportivos y al resto de las instalaciones de las universidades estatales.

HAWKEYE COMMUNITY COLLEGE

1501 E. Orange Road, Waterloo, IA 50701

COMUNÍCATE

Sitio web:
hawkeyecollege.edu
Admisiones:
319-296-4000
Ayuda económica:
319-296-4020

Código FAFSA: 004595

Código ACT: 1309

Código SAT: 6288

Fecha límite prioritaria para solicitar ayuda:

1 de julio

Requisitos de admisión mínimos:

Diploma de secundaria o equivalente

Tipos de programas:

Artes Liberales, programas de carreras técnicas

DE UN VISTAZO:

Inscripción: 5,574

Matrícula y tarifas: \$5,048

Alojamiento fuera del campus estimado: \$8,054

Libros y suministros estimados: \$1,340

Hawkeye es una universidad comunitaria integral que ofrece cursos de transferencia universitaria y más de 81 áreas de capacitación entre nuestros 48 programas vocacionales. La universidad ha ganado su reputación por clases pequeñas y prácticas con tecnología de punta. Se ofrecen programas vocacionales o profesionales en Agricultura y Recursos Naturales, Artes, Negocios, Educación, Salud, Tecnología Industrial y de Ingeniería, Tecnología de la Información, Tecnología de la Energía y Servicios de Seguridad. El programa de transferencia de dos años de Hawkeye permite a los estudiantes completar los primeros dos años de su carrera de grado de cuatro años y transferirse a la universidad o facultad de su elección. De hecho, Hawkeye es una de las fuentes más importantes de estudiantes transferidos a la University of Northern Iowa. El programa de educación continua de Hawkeye proporciona muchas oportunidades de adquirir competencias del lugar de trabajo, obtener certificaciones de la industria o aprender un nuevo pasatiempo. La universidad está asociada con negocios y organizaciones de la comunidad para ofrecer programas con mucha demanda de fuerza laboral y capacitación personalizada.



UNIVERSIDADES COMUNITARIAS

INDIAN HILLS COMMUNITY COLLEGE

525 Grandview Avenue, Ottumwa, IA 52501

COMUNÍCATE

Sitio web: indianhills.edu

Admisiones:

641-683-5153

Ayuda económica:

641-683-5262

DE UN VISTAZO:

Inscripción: 4,407

Matrícula y tarifas: \$5,440

Alojamiento y comida en el campus: \$4,770

Libros y suministros estimados: \$1,300

Código FAFSA: 008298

Código ACT: 1282, 1269

Código SAT: 6083, 6312

Fecha límite prioritaria para solicitar ayuda: 1 de julio

Requisitos de admisión mínimos:

Diploma de educación secundaria o equivalente

Tipos de programas: Artes y Ciencias/Transferencia universitaria, Educación profesional y de fuerza laboral, Ciencias de la Salud, Tecnologías avanzadas

Indian Hills Community College se ha lanzado a su segundo medio siglo de cambiar las vidas de decenas de miles de estudiantes que han asistido a la universidad con la esperanza de ampliar sus conocimientos y mejorar su futuro. Hace más de 50 años que Indian Hills ofrece programas académicos completos y también cursos específicos que satisfacen las necesidades de empleadores del área y mejoran las perspectivas laborales de sus estudiantes. IHCC ofrece una semana académica de cuatro días, que ha demostrado ser muy popular para los estudiantes que están tratando de equilibrar su cronograma universitario con sus compromisos laborales o familiares. Más del 80 % de los estudiantes de Indian Hills reciben algún tipo de ayuda económica. Para ver todo lo que Indian Hills tiene para ofrecer, tienes que programar una visita al campus. Comunícate con la Oficina de admisiones de IHCC para arreglar tu visita personal al campus.

IOWA CENTRAL COMMUNITY COLLEGE

One Triton Circle, Fort Dodge, IA 50501

COMUNÍCATE

Sitio web: iowacentral.edu

Admisiones:

800-362-2793 ext. 5030

Ayuda económica:

800-362-2793 ext. 5020

DE UN VISTAZO:

Inscripción: 5,718

Matrícula y tarifas: \$5,340

Alojamiento y comida en el campus: \$6,750

Libros y suministros estimados: \$1,339

Código FAFSA: 004597

Código ACT: 1304, 1312

Código SAT: 6217, 6932

Fecha límite prioritaria para solicitar ayuda:

1 de marzo

Requisitos de admisión mínimos:

Diploma de educación secundaria o equivalente

Tipos de programas: Artes, Ciencias Aplicadas, Estudios Profesionales, Diploma

Iowa Central ofrece oportunidades educativas de calidad en el salón de clases y fuera del salón de clases. Para todos nuestros estudiantes, Iowa Central se esfuerza por ser la comunidad de aprendizaje por excelencia y la universidad de elección, preparando mejores ciudadanos y trabajadores para nuestra región y para el mundo. Aspiramos a:

- Contribuir de manera eficaz en las oportunidades económicas, sociales y culturales de nuestra región
- Trabajar de manera proactiva con los negocios, organizaciones civiles, instituciones de secundaria y otras instituciones académicas para mejorar la colaboración, desarrollar oportunidades educativas y profesionales, expandir la visibilidad de Iowa Central y obtener inversiones públicas y privadas en Iowa Central
- Supervisar el progreso de cara a nuestras prioridades, compromisos y objetivos, usando indicadores de desempeño relevante, referencias y objetivos. Durante toda esta evaluación, mantendremos el foco en nuestro proceso de planificación para asegurarnos de que satisfacemos las necesidades académicas e institucionales.



IOWA LAKES COMMUNITY COLLEGE

19 South Seventh Street, Estherville, IA 51334

COMUNÍCATE

Sitio web: iowalakes.edu

Admisiones:

800-346-6018

Ayuda económica:

712-852-5276

Código FAFSA: 001864

Código ACT: 1308

Código SAT: 6195

**Fecha límite prioritaria
para solicitar ayuda:**

1 de julio

**Requisitos de admisión
mínimos:**

Diploma de educación
secundaria o equivalente

Tipos de programas:

Estudios Generales, Vocacional,
Energía Sustentable, Agricultura,
Enfermería

DE UN VISTAZO:

Inscripción: 3,062

Matrícula y tarifas: \$5,848

**Alojamiento y comida en
el campus:** \$6,190

**Libros y suministros
estimados:** \$1,340

En Iowa Lakes Community College se ofrece a los estudiantes una variedad de opciones de las que elegir su camino profesional. Los estudiantes pueden elegir su camino en cualesquiera de los cinco campus: Emmetsburg, Estherville, Algona, Spencer y Spirit Lake. Pueden tomar clases ya sea de tiempo completo o de medio tiempo; durante el día, las noches o los fines de semana; por televisión, fibra óptica o con un profesor en un salón de clases; o en línea. Los estudiantes pueden elegir realizar cursos con transferencia universitaria, clases vocacionales o técnicas; una clase a la vez; o clases de educación continua. La universidad está acreditada por la Comisión de Estudios Superiores. Los programas son un reflejo de las fuertes asociaciones que tiene la universidad con negocios de la zona, con la industria y la educación.

IOWA WESTERN COMMUNITY COLLEGE

2700 College Road, Council Bluffs, IA 51502

COMUNÍCATE

Sitio web: iwcc.edu

Admisiones:

712-325-3277

Ayuda económica:

712-325-3277

DE UN VISTAZO:

Inscripción: 6,500

Matrícula y tarifas: \$4,248

**Alojamiento y comida en
el campus:** \$3,215

**Libros y suministros
estimados:** \$500

Código FAFSA: 004598

Código ACT: 1327

Código SAT: 6302

**Fecha límite prioritaria para
solicitar ayuda:** 1 de julio

**Requisitos de admisión
mínimos:**

Diploma de educación
secundaria o equivalente

Tipos de programas:

Enfermería, Administración de
Empresas, Estudios Generales,
Informática, Fabricación
Avanzada

Ubicada en Council Bluffs, Iowa, cerca de Omaha, Nebraska. Fue fundada en 1967 y ofrece 84 programas en áreas vocacionales y técnicas y también en Artes Liberales. También es la sede de una escuela de aviación respetada para varias profesiones relacionadas con la aviación. IWCC también tiene una estación de radio universitaria/alternativa, 89.7 The River, que transmite a toda el área metropolitana de Omaha.



UNIVERSIDADES COMUNITARIAS

KIRKWOOD COMMUNITY COLLEGE

6301 Kirkwood Blvd., SW, Cedar Rapids, IA 52404

COMUNÍCATE

Sitio web: kirkwood.edu

Admisiones:

800-363-2220

Ayuda económica:

319-398-7600

DE UN VISTAZO:

Inscripción: 19,900

Matrícula: \$4,860

Libros y suministros

estimados: \$2,500

Código FAFSA: 004076

Código ACT: 1275

Código SAT: 6027

Fecha límite prioritaria para solicitar ayuda:

1 de julio

Requisitos de admisión mínimos:

Diploma de educación secundaria o equivalente

Tipos de programas:

Artes Liberales (AA, AS), Capacitación profesional y técnica

MARSHALLTOWN COMMUNITY COLLEGE

3700 South Center Street, Marshalltown, IA 50158

COMUNÍCATE

Sitio web: mcc.iavalley.edu

Admisiones:

866-622-4748

Ayuda económica:

641-752-7106

DE UN VISTAZO:

Inscripción: 2,022

Matrícula y tarifas: \$4,536

Alojamiento y comida en el campus: \$7,158

Libros y suministros

estimados: \$1,600

Código FAFSA: 001875

Código ACT: 1332

Código SAT: 6394

Fecha límite prioritaria para solicitar ayuda:

1 de enero

Requisitos de admisión mínimos:

Diploma de educación secundaria o equivalente

Tipos de programas: Artes y

Ciencias, Enfermería, Soldador, Negocios, Educación

Kirkwood Community College tiene más de lo que buscas. Elige de más de 120 programas, certificados y diplomas para encontrar tu camino perfecto. Te puedes graduar y transferir a una institución de cuatro años o ir directo a trabajar. Cualquiera sea el camino que elijas, aprenderás de docentes apasionados, con experiencia y reconocidos que se preocupan por tu educación y futuro. Kirkwood tiene una de las matrículas más bajas del estado con más de \$3 millones para becas. Con solo una solicitud de beca, nunca ha sido más fácil ver si eres elegible para alguna de las más de 1,200 becas en Kirkwood. Encuentra el programa adecuado para ti; recibe una educación de alta calidad; ahorra decenas de miles de dólares y ¡diviértete en el camino! Todo lo que buscas de una experiencia universitaria está aquí en Kirkwood. Visita www.kirkwood.edu/admissions para conocer más.

Los estudiantes de Marshalltown Community College se vinculan con sus compañeros de clase y sus docentes, se vinculan dentro y fuera del salón y tienen éxito al asegurar su carrera y sus planes futuros. MCC ofrece más de 55 carreras de un año y dos años y opciones de programas para títulos. MCC también tiene un campus satélite, Iowa Valley Grinnell, a alrededor de 35 millas (56 km) al Sur de Marshalltown. Aproximadamente el 80 % de los estudiantes de MCC obtienen un título de transferencia de Ciencias y Artes Liberales. Los programas técnicos y profesionales de MCC incluyen Contaduría, Tecnología de Reparación Automotriz, Transmisión/Medios Digitales, Administración de Empresas, Administrador de Empresas y Asistente de Servicios Informáticos, Aplicaciones Informáticas en Negocios, Administración de Redes Informáticas, Justicia Penal, Artes Culinarias, Asistente Dental, Tecnología de Sistemas Electromecánicos, Mecánica de Mantenimiento Eléctrico, Tecnología Gunsmith, Mecánica de Mantenimiento Industrial, Tecnología de Herramientas y Máquinas, Soldador, Marketing, Asistente Médico, Asistente Técnico Médico, Enfermería, Paralegal y Técnico de Servicios Públicos.



MUSCATINE COMMUNITY COLLEGE

152 Colorado Street, Muscatine, IA 52761

COMUNÍCATE

Sitio web: eicc.edu

Admisiones:

563-288-6000

Ayuda económica:

563-288-6060

Código FAFSA: 001882

Código ACT: 1344

Código SAT: 6422

Fecha límite prioritaria para solicitar ayuda:

1 de abril

Requisitos de admisión mínimos:

Diploma de educación secundaria o equivalente

Tipos de programas:

Transferencia Universitaria, Artes y Ciencias, Profesional y Técnico, Educación Continua

DE UN VISTAZO:

Inscripción: 1,586

Matrícula y tarifas: \$4,470

Alojamiento y comida en el campus: \$6,800

Libros y suministros estimados: \$1,600

Muscatine Community College es parte de Eastern Iowa Community Colleges (que también incluye las universidades comunitarias Scott y Clinton) y celebra una combinación de ambientes urbanos y rurales. Esto crea una diversidad increíble de edades, etnias y experiencias culturales entre nuestros estudiantes y personal. La universidad ofrece más de 30 programas educativos y un número igual de concentraciones de transferencias universitarias. Las universidades obtuvieron la acreditación máxima de la Asociación North Central y trabajan de cerca con las instituciones de los Regentes de Iowa para asegurar la posibilidad de transferir los créditos. Los programas de tecnología y las instalaciones se mantienen actualizados debido a las buenas relaciones con los negocios de la comunidad, que ofrece a los estudiantes capacitación práctica e importante para sus carreras en una gran variedad de campos.

NORTH IOWA AREA COMMUNITY COLLEGE

500 College Drive, Mason City, IA 50401

COMUNÍCATE

Sitio web: niacc.edu

Admisiones:

641-422-4245

Ayuda económica:

641-422-4168

Código FAFSA: 001877

Código ACT: 1336

Código SAT: 6400

Fecha límite prioritaria para solicitar ayuda:

1 de marzo

Requisitos de admisión mínimos:

Diploma de educación secundaria o equivalente

Tipos de programas:

Transferencia, Profesional, Opción Profesional, Educación Continua

DE UN VISTAZO:

Inscripción: 3,023

Matrícula y tarifas: \$5,213

Alojamiento y comida en el campus: \$6,920

Libros y suministros estimados: \$986

North Iowa Area Community College (NIACC) ha servido a la región Norte de Iowa por casi 100 años. El campus principal está ubicado en Mason City, una comunidad amigable ubicada convenientemente entre Minneapolis y Des Moines. El campus campestre de 500 acres (200 hectáreas) de NIACC tiene instalaciones recreativas y de instrucción modernas, que incluye alojamiento al lado del lago totalmente nuevo, un Centro de tecnología de diésel de avanzada y Centro de simulación de salud líder en la industria. NIACC ofrece más de 40 opciones de grado de transferencia y programas de carreras en Negocios, Tecnología Industrial, Agricultura y Salud. NIACC es una Military Friendly School y CNNMoney.com lo puso en el número 14 por el éxito estudiantil a nivel nacional en junio 2012.



UNIVERSIDADES COMUNITARIAS

NORTHEAST IOWA COMMUNITY COLLEGE

1625 Hwy. 150 South, Calmar, IA 52132
8342 NICC Drive, Peosta, IA 52068

COMUNÍCATE

Sitio web: nicc.edu

Admissions:

800-728-2256, ext. 147

Ayuda económica:

800-728-7367, ext. 215

DE UN VISTAZO:

Inscripción: 6,540

Matrícula y tarifas: \$4,440

Libros y suministros

estimados: \$1,400

Códigos FAFSA: 004587

Calmar; 012634 Peosta

Código ACT: 1265, 1365

Código SAT: 6754

Fecha límite prioritaria para solicitar ayuda: 1 de abril

Requisitos de admisión mínimos:

Diploma de educación secundaria o equivalente

Tipos de programas: Artes

Liberales, Atención Médica,

Agricultura, Fabricación

Avanzada, Informática

Northeast Iowa Community College no es "solo" una universidad comunitaria. ¡Es una de las mejores universidades comunitarias! La universidad acepta a todos, y la atención de primera mano que recibirás te llevará por el mejor camino, ya sea si tus planes incluyen transferirte a una universidad de cuatro años o aprender un oficio o una nueva habilidad, o si necesitas más tiempo para explorar tu vocación. Somos asequibles. La matrícula de los estudiantes de tiempo completo en Northeast Iowa Community College en 2016 fue de \$21,663 menos que las universidades privadas de Iowa y \$2,346 menos que la matrícula de la universidad pública de Iowa. Los estudiantes que se inscriben en cualquiera de los 70 programas de la Universidad recibirán una gran rentabilidad de su inversión y menos deudas después de su graduación. Dos campus y lugares de servicio en cinco comunidades en el Noreste de Iowa ofrecen asesoramiento académico, servicios personalizados y orientación para preparar a los estudiantes para sus futuras carreras.

NORTHWEST IOWA COMMUNITY COLLEGE

603 West Park Street, Sheldon, IA 51201

COMUNÍCATE

Sitio web: nwicc.edu

Admisiones:

800-352-4907

Ayuda económica:

800-352-4907

DE UN VISTAZO:

Inscripción: 2,704

Matrícula y tarifas: \$5,910

Alojamiento y comida en el campus: \$6,040

Libros y suministros

estimados: \$1,312

Código FAFSA: 004600

Código ACT: 1375

Fecha límite prioritaria para solicitar ayuda:

1 de abril

Requisitos de admisión mínimos:

Diploma de educación secundaria o equivalente

Tipos de programas:

Líneas de Energía, Maquinaria

Pesada, Tecnología

Radiológica, Instrumentación

y Control Industrial, Cableado

Comercial e Industrial

En los Programas de Tecnología aplicada de NCC, hablamos mucho acerca de las habilidades y aprendizaje práctico. Trabajarás en los equipos de los laboratorios modernos. Te guiarán instructores que han estado en el mundo real. Te enseñarán todo lo que necesitas saber. Te prepararemos para la fuerza laboral. Te graduarás con destrezas y habilidades sólidas que te darán un trabajo con confianza. Muchos de nuestros programas técnicos de NCC se pueden transferir a universidades y facultades de cuatro años. NCC también ofrece programas de transferencia. Tiene sentido. Empieza aquí tomando los cursos principales básicos. Durante dos años, ahorrarás mucho dinero y permanecerás cerca de casa; luego te puedes transferir a una universidad o facultad de cuatro años. Todo está a tu alcance cuando eliges NCC.



SCOTT COMMUNITY COLLEGE

500 Belmont Road, Bettendorf, IA 52722

COMUNÍCATE

Sitio web: eicc.edu

Admisiones:

563-441-4000

Ayuda económica:

563-441-4040

DE UN VISTAZO:

Inscripción: 5,193

Matrícula y tarifas: \$4,768

Alojamiento fuera del campus estimado: \$7,500

Libros y suministros

estimados: \$1,600

Código FAFSA: 004074

Código ACT: 1307

Código SAT: 0282

Fecha límite prioritaria para solicitar ayuda:

1 de abril

Requisitos de admisión mínimos:

Diploma de educación secundaria o equivalente

Tipos de programas:

Transferencia Universitaria, Artes y Ciencias, Profesional y Técnico, Educación Continua

Scott Community College es parte de Eastern Iowa Community Colleges (que también incluye las universidades comunitarias Muscatine y Clinton) y celebra una combinación de ambientes urbanos y rurales. Esto crea una diversidad increíble de edades, etnias y experiencias culturales entre nuestros estudiantes y personal. La universidad ofrece más de 30 programas educativos y un número igual de concentraciones de transferencias universitarias. Las universidades obtuvieron la acreditación máxima de la Asociación North Central y trabajan de cerca con las instituciones de los Regentes de Iowa para asegurar la posibilidad de transferir los créditos. Los programas de tecnología y las instalaciones se mantienen actualizados debido a las buenas relaciones con los negocios de la comunidad, lo que ofrece a los estudiantes capacitación práctica e importante para sus carreras en una gran variedad de campos.

SOUTHEASTERN COMMUNITY COLLEGE

1500 West Agency Road, West Burlington, IA 52655-0180

COMUNÍCATE

Sitio web: scciova.edu

Admisiones:

866-SCC-IOWA

Ayuda económica:

866-722-4692 ext. 5014

DE UN VISTAZO:

Inscripción: 1,976

Matrícula y tarifas: \$5,220

Alojamiento y comida en el campus: \$7,948

Libros y suministros

estimados: \$1,340

Código FAFSA: 004603

Código ACT: 1280, 1326

Código SAT: 6340, 6048

Fecha límite prioritaria para solicitar ayuda:

1 de julio

Requisitos de admisión mínimos:

Diploma de educación secundaria o equivalente

Tipos de programas:

Ocupacional terminal inferior a BA, dos años acreditables para un BA

La misión de Southeastern Community College es proporcionar oportunidades de aprendizaje de calidad, asequibles y accesibles para toda la vida que satisfagan o excedan las expectativas de las personas a las que servimos. SCC tiene dos campus principales, West Burlington y Keokuk y también ofrece clases en el centro de Mount Pleasant. SCC ofrece aproximadamente 35 programas de educación profesional, inclusive Atención Respiratoria, Tecnología de la Construcción y Animación. Los cursos de educación general se ofrecen durante el día, la noche y en línea.



UNIVERSIDADES COMUNITARIAS

SOUTHWESTERN COMMUNITY COLLEGE

1501 West Townline Street, Creston, IA 50801

COMUNÍCATE

Sitio web: swcciowa.edu

Admisiones:

641-782-1421

Ayuda económica:

800-247-4023, ext. 333

DE UN VISTAZO:

Inscripción: 1,650

Matrícula y tarifas: \$5,100

Alojamiento y comida en el campus: \$6,960

Libros y suministros estimados: \$1,600

Código FAFSA: 001857

Código ACT: 1298

Código SAT: 6122

Fecha límite prioritaria para solicitar ayuda: 1 de julio

Requisitos de admisión mínimos:

Diploma de educación secundaria o equivalente

Tipos de programas:

Transferencia universitaria Artes y Ciencias (AA y AS), Educación profesional y técnica (Certificado, Diploma, AAS y AAA)

Southwestern Community College (SWCC) es una universidad comunitaria integral ubicada en Creston. Los estudiantes de SWCC reciben las bases sólidas en Artes Liberales y los créditos se transfieren a las instituciones de cuatro años. Los programas de educación profesional y técnica se ofrecen en una variedad de campos educativos profesionales para estudiantes que eligen completar una educación práctica e ir directamente a trabajar. Southwestern Community College tiene centros en Osceola y Red Oak. La universidad también ofrece clases y programas en línea para los estudiantes.

WESTERN IOWA TECH COMMUNITY COLLEGE

4647 Stone Avenue, Sioux City, IA 51102

COMUNÍCATE

Sitio web: witcc.edu

Admisiones:

712-274-6403

Ayuda económica:

712-274-6402

DE UN VISTAZO:

Inscripción: 8,033

Matrícula y tarifas: \$5,130

Alojamiento y comida en el campus: \$7,152

Libros y suministros estimados: \$1,530

Código FAFSA: 004590

Código ACT: 1369

Código SAT: 6950

Fecha límite prioritaria para solicitar ayuda: 14 de marzo

Requisitos de admisión mínimos:

Diploma de educación secundaria o equivalente

Tipos de programas: Estudios

Generales, Enfermería, Artes Culinarias, Aire Acondicionado, Administración y Seguridad de Redes

Western Iowa Tech proporciona a los estudiantes una experiencia universitaria a un costo asequible. Ofrece más de 70 programas de estudio a un cuerpo estudiantil diverso, la mitad de ellos están inscritos en Artes y Ciencias con planes de transferirse a una universidad de cuatro años, y la mitad están inscritos en programas técnicos. La mayoría de los estudiantes usan algunas formas de ayuda financiera y la mayoría tienen trabajos de medio tiempo. A pesar de los itinerarios ocupados, los estudiantes disfrutan de una variedad de actividades extracurriculares inclusive dentro del campus, muchos clubes y un nuevo gimnasio.



ENFERMERÍA Y ATENCIÓN A LA SALUD

ALLEN COLLEGE

1990 Heath Street, Waterloo, IA 50703

COMUNÍCATE

Sitio web: allencollege.edu

Admisiones:

319-226-2014

Ayuda económica:

319-226-2514

DE UN VISTAZO:

Inscripción: 360

Matrícula y tarifas:

Ver sitio web

Código FAFSA: 030691

Código ACT: 1273

Fecha límite prioritaria para solicitar ayuda:

1 de julio

Requisitos de admisión mínimos: Ver sitio web

Tipos de programas:

Enfermería y Ciencias de la Salud

DES MOINES UNIVERSITY

3200 Grand Avenue, Des Moines, IA 50312

COMUNÍCATE

Sitio web: dmu.edu

Admisiones:

515-271-1499

Ayuda económica:

515-271-1470

DE UN VISTAZO:

Inscripción: 1,585

Matrícula: Ver sitio web

Código FAFSA: 015616

Código ACT: 1329

Requisitos de admisión mínimos: Ver sitio web

Tipos de programas:

D.O., D.P.M., D.P.T., D.P.T. Posprofesional, M.S. en Estudios de Asistente Médico, M.P.H., M.H.A., M.S. en Anatomía y M.S. en Ciencias Biomédicas

Allen College es una universidad de calidad, privada y con múltiples objetivos para Servicios de Paramédicos, Enfermería y Radiografía. Como una institución especializada, Allen College no ofrece los cursos de educación general requeridos. Los estudiantes asisten a una universidad acreditada de su elección antes de asistir a Allen para este componente. Allen College tiene asociaciones con Central College, Hawkeye Community College, Loras College, Simpson College, University of Northern Iowa y Wartburg College ofreciendo transiciones fáciles. Con una tradición de más de 75 años de excelencia en la educación de la atención a la salud, Allen College es una excelente opción de universidad. Está ubicada en un hermoso campus en Waterloo, Iowa. El área metropolitana combina la diversidad de una gran ciudad con la simpatía de un pequeño pueblo.

Fundada en 1898, la Des Moines University comprende tres universidades que ofrecen nueve posgrados. Una universidad de las Ciencias de la Salud desde que agregó las universidades de Ciencias de la Salud y Medicina de Podología en 1981, los programas comparten una fuerza colectiva, una comunidad de campus colaboradora donde los estudiantes y docentes se unen en la búsqueda del conocimiento. Des Moines University ofrece programas de grado en Medicina y en las Ciencias de la Salud, nada más. Compartimos una misión singular para mejorar las vidas en nuestra comunidad global educando a diversos grupos de profesionales de salud altamente competentes y compasivos.



UNIVERSIDADES DE ENFERMERÍA Y DE ATENCIÓN A LA

MERCY COLLEGE OF HEALTH SCIENCES

928 6th Avenue, Des Moines, IA 50309

COMUNÍCATE

Sitio web: mchs.edu

Admisiones:

515-643-3175

Ayuda económica:

515-643-6715

DE UN VISTAZO:

Inscripción: 800

Matrícula y tarifas:

\$17,600

Libros y suministros

estimados: \$1,540

Código FAFSA: 006273

Código ACT: 1347

Código SAT: 2803

Fecha límite prioritaria para solicitar ayuda:

1 de julio

Requisitos de admisión mínimos:

18 ACT, 2.25 GPA

Tipos de programas:

Enfermería, Asistente de Fisioterapeuta, Sonografía Médica Diagnóstica, Administración de Información Médica, Salud Pública

Mercy College te invita a visitar el campus. Hablar con un miembro del equipo de admisiones y hacer una visita a nuestro campus te ayudarán a entender tus opciones mientras exploras el sinfín de posibilidades disponibles en la atención médica. Los días de visita al campus se personalizan según tus intereses, inclusive los programas que se hacen en la School of Allied Health, School of Nursing y un día separado para los que están en el 11.º grado de secundaria. Si no puedes asistir al evento de Visita del campus, con gusto nos reuniremos contigo a solas. Envíanos un correo electrónico a admissions@mchs.edu y cuéntanos cuál es el mejor momento para ti.

PALMER COLLEGE OF CHIROPRACTIC

1000 Brady Street, Davenport, IA 52803

COMUNÍCATE

Sitio web: palmer.edu

Admisiones:

800-722-3648

Ayuda económica:

800-722-3648

DE UN VISTAZO:

Inscripción: 80

Matrícula y tarifas: \$2,708

Alojamiento y comida en el campus: \$6,925

Libros y suministros

estimados: \$650

Código FAFSA: 012300

Código ACT: 1349

Código SAT: 6593

Fecha límite prioritaria para solicitar ayuda:

28 de abril

Requisitos de admisión mínimos: 2.0 GPA

Tipos de programas:

Ciencias Generales, Tecnología Quiropráctica, Doctor en Quiropráctica

Palmer College ofrece oportunidades de aprendizaje desafiantes e interactivas por parte de docentes reconocidos como los mejores en su profesión. Aquí puedes obtener el título de doctorado en Quiropráctica, título de maestría en Ciencias de Investigación Clínica, el título de grado de Ciencias en Ciencia General y un título de asociado en Ciencias Aplicadas en Tecnología de la Quiropráctica. Alcanzarás la excelencia en los salones de clase, laboratorios y en el sistema clínico quiropráctico ambulatorio más grande del mundo, donde todos los estudiantes tienen una experiencia con pacientes del mundo real y supervisados por docentes. El programa de título de grado de Ciencias en Ciencia General te dará un comienzo sólido y flexibilidad para tu futuro camino profesional. Estos estudios complementan el curso de Doctor en Quiropráctica (D.C.) y mejoran tu capacidad de obtener un título de D.C. El título de A.A.S. en Tecnología Quiropráctica te prepara para ayudar a un quiropráctico con la atención al paciente. También te brinda destrezas de administración de empresas.



ST. LUKE'S COLLEGE

2720 Stone Park Blvd, Sioux City, IA 51104

COMUNÍCATE

Sitio web: stlukescollege.edu

Admisiones:

712-279-3158

Ayuda económica:

712-279-3377

DE UN VISTAZO:

Inscripción: 245

Matrícula y tarifas:

\$17,120

Libros y suministros

estimados: \$1,253

Código FAFSA: 007291

Código ACT: 1377

Código SAT: 3625

Fecha límite prioritaria para solicitar ayuda:

1 de marzo

Requisitos de admisión mínimos:

19 ACT, 2.5 GPA

Tipos de programas:

Ciencias de Laboratorio Médico, Flebotomía, Enfermería, Cuidados Respiratorios, Tecnología de Radiación

St. Luke's College tiene una historia de 115 años de educar a a profesionales de atención a la salud con programas de títulos de grado en Enfermería y Ciencias de la Salud; programas de título de asociado en Enfermería, Tecnología Radiológica y Cuidados Respiratorios; Programas de Certificado en Ciencias de Laboratorio Médico, Flebotomía y Educación Pastoral Clínica; y programas de especialidad avanzados en CT, MRI, Sonografía y Mamografía. Ubicada en el campus de UnityPoint Health- St. Luke's, la universidad proporciona programas con aprendizaje clínico basado en la experiencia en un hospital. El plan de estudios está diseñado con bases en las Ciencias Biológicas, Físicas y Sociales, integrado con teoría y experiencia en el entorno del laboratorio clínico. La universidad hace hincapié en el aprendizaje práctico de cuidado del paciente. El involucramiento del estudiante con el cuidado del paciente empieza el primer año de estudio.



// No dudes. Yo sé que suena cliché, pero tu experiencia universitaria pasa demasiado rápido. Participa, entusiásmate y no te pierdas nada. //

Kylie Hunter, estudiante de Drake University



UNIVERSIDADES DE BELLEZA, PELUQUERÍA Y TERAPIAS DE MASAJES

American College of Hairstyling

515-244-0971 | americacollegeofhair.com

American Hair Academy

319-372-6248 | americanhairacademy.com

Aveda Institute

515-224-5244 | avedainstitutedesmoines.com

Capri College—Cedar Rapids

800-397-0612 | capricollege.com

Capri College—Davenport

800-728-1336 | capricollege.com

Capri College—Dubuque

800-728-0712 | capricollege.com

Capri College—Waterloo

319-234-2600 | capricollege.com

Carlson College of Massage Therapy

319-462-3402 | carlsoncollege.com

E Q School of Hair Design

712-328-2613 | eqschool.net

Faust Institute of Cosmetology—Storm Lake

712-732-6570 | faustinstitute.com

Faust Institute of Cosmetology—Spirit Lake

712-336-3518 | faustinstitute.com

Iowa School of Beauty—Ankeny

515-965-3991 | iowaschoolofbeauty.com

Iowa School of Beauty—Marshalltown

641-752-4223 | iowaschoolofbeauty.com

Iowa School of Beauty—Ottumwa

641-684-6504 | iowaschoolofbeauty.com

Iowa School of Beauty—Sioux City

712-274-9733 | iowaschoolofbeauty.com

Iowa School of Beauty—Urbandale

515-278-9939 | iowaschoolofbeauty.com

LaJames International College—Cedar Falls

888-880-2106 | ljic.edu

LaJames International College—Davenport

888-880-2106 | ljic.edu

LaJames International College—Fort Dodge

888-880-2106 | ljic.edu

LaJames International College—Iowa City

888-808-2106 | ljic.edu

LaJames International College—Johnston

515-278-2208 | ljic.edu

LaJames College—Mason City

641-424-2161 | lajames.com

Le Mars Beauty College

712-546-4195 | lemarsbeautycollege.com

The Nail Tech Institute of Iowa

515-265-6844

Northeast Iowa Community College Cosmetology Department

563-562-3263 | nicc.edu/cosmetology

PCI Academy

515-956-3781 | pci.academy.com

The Salon Professional Academy (formerly College of Hair Design)

319-505-0402 | tspacedarfalls.com

Total Look School of Cosmetology

563-547-3624 | totallookschool.com

World of Beauty Academy

515-280-9999 | worldofbeautyacademydsm.com

UNIVERSIDADES DE TECNOLOGÍA MÉDICA

**Covenant Medical Center School
of Radiologic Technology**

319-272-7296 | wheatoniowa.org

Iowa Methodist Medical Center Schools

515-241-6883 | iowahealth.org

**Mercy Medical Center North Iowa School
of Radiologic Technology**

641-428-6079 | mercynorthiowa.com/xrayschool

**Mercy/St. Luke's School of Radiologic
Technology—Cedar Rapids**

319-369-7097 | stlukescr.org

Mercy Medical Center—Sioux City

712-279-2371

mercysiouxcity.com/medical-laboratory-science-program

**St. Luke's School of Medical Laboratory
Science—Cedar Rapids**

319-369-7311

unitypoint.org/cedarrapids/school-of-medical-laboratory-science



INSTITUCIONES FUERA DEL ESTADO

Iowa College Aid participa en un Acuerdo de reciprocidad de autorización estatal (State Authorization Reciprocity Agreement, SARA) de educación a distancia. Consulta nc-sara.org para obtener una lista completa de las escuelas fuera del estado autorizadas para ofrecer programas de educación a distancia a residentes de Iowa conforme al SARA.

Antioch School of Church Planting and Leadership Development
515-292-1933 | antiochschool.edu

Art Institute of Pittsburgh
800-275-2470 | artinstitutes.edu/pittsburgh

Ashford University
866-711-1700 | ashford.edu

Bellevue University
800-756-7920 | bellevue.edu

Blessing-Rieman College of Nursing & Health Sciences
800-877-9140 | brcn.edu

Boston University
617-353-2300 | bu.edu

California State University, Northridge
818-677-1200 | csun.edu

Chamberlain University
877-751-5783 | chamberlain.edu

Concordia University Irvine
800-229-1200 | cui.edu

DeVry University
866-338-7934 | devry.edu

Embry-Riddle Aeronautical University
800-522-6787 | worldwide.erau.edu

Kendall College
888-905-3632 | kendall.edu

Little Priest Tribal College
402-878-2355 | littlepriest.edu

Midwestern Baptist Theological Seminary
800-944-6287 | mbts.edu

Mount Carmel College of Nursing
800-556-6942 | mccn.edu

National Louis University
888-658-8632 ext. 5900 | nl.edu

Nebraska Wesleyan University
800-541-3818 | nebrwesleyan.edu

Northcentral University
866-766-0331 | ncu.edu

Nova Southeastern University
800-541-6682 | nova.edu

Ross College
866-815-5578
rosseducation.edu/locations/iowa/quad-cities-ross-college

Saint Leo University
800-334-5532 | saintleo.edu

San Joaquin Valley College
866-544-7898 | sjvc.edu

Simmons College
617-521-2000 | simmons.edu

South University
800-688-0932 | southuniversity.edu

Southwest Minnesota State University
800-642-0684 | smsu.edu

Strayer University
888-311-0355 | strayer.edu

Trident University International
800-579-3197 | trident.edu

Ultimate Medical Academy
888-213-4473 | ultimatemedical.edu

University of St. Augustine for Health Sciences
800-241-1027 | usa.edu

University of Southern California
213-740-2311 | usc.edu

Vatterott College
888-202-2636 | vatterott.edu

Viterbo University Iowa Center
888-235-2200 | viterbo.edu

Walden University
866-492-5336 | waldenu.edu

Western Illinois University
309-298-1414 | wiu.edu



► COPIAS **ADICIONALES**

¿Deseas copias de esta guía? Encuentra esta guía y otros recursos gratuitos de Iowa College Aid en línea en IowaCollegeAid.gov. "Tu camino a la universidad" también está disponible en inglés como "Your Course to College".



IowaCollegeAid.gov

Because College Changes Everything

430 EAST GRAND AVENUE, FLOOR 3 • DES MOINES, IA 50309-1920
877-272-4456 • INFO@IOWACOLLEGEAID.GOV

Iowa College Aid ofrece a los residentes de Iowa de todos los contextos todos los recursos necesarios para hacer que la educación y la capacitación después de la secundaria sea posible. Ayudamos a asegurar el éxito de los estudiantes con apoyo financiero otorgando becas y subsidios estatales y proporcionando servicios y recursos para la planificación universitaria y profesional. Iowa College Aid está dedicado a ayudar a mejorar la fuerza laboral de Iowa facilitando el trayecto a la educación y capacitación después de la secundaria.