

## SOMMAIRE

<b>Editorial</b>	<b>p. 3</b>
------------------	-------------

### L'ANNEE 2005 EN BREF

<b>Les chiffres 2005</b>	<b>p. 4</b>
<b>Les événements de l'année</b>	<b>p. 6</b>
<b>Temps forts 2005 : les publics des services Internet de la Bibliothèque</b>	<b>p. 8</b>

### LES MOYENS

<b>L'organisation</b>	<b>p. 11</b>
<b>Les ressources humaines</b>	<b>p. 13</b>
<b>Les locaux et véhicules</b>	<b>p. 15</b>
<b>Le budget</b>	<b>p. 17</b>
<b>Les moyens informatiques</b>	<b>p. 19</b>

### L'OFFRE DOCUMENTAIRE ET L'OFFRE DE SERVICE

<b>Les acquisitions de documents</b>	<b>p. 21</b>
<b>Les périodiques et ressources en ligne</b>	<b>p. 23</b>
<b>L'état des collections physiques et numériques</b>	<b>p. 25</b>
<b>Le patrimoine : collections et acquisitions</b>	<b>p. 27</b>
<b>Le traitement et la gestion des collections</b>	<b>p. 29</b>
<b>L'accès aux bibliothèques et les accès à l'information</b>	<b>p. 31</b>

### LES PUBLICS ET LA MEDIATION

<b>La fréquentation, l'accueil et l'accompagnement des publics</b>	<b>p. 33</b>
<b>La médiation documentaire : à la rencontre des Lyonnais</b>	<b>p. 35</b>
<b>Les utilisateurs</b>	<b>p. 37</b>
<b>Les emprunteurs</b>	<b>p. 39</b>

## L'APPROPRIATION DES COLLECTIONS ET RESSOURCES DOCUMENTAIRES

La lecture sur place, la consultation sur place et à distance	p. 41
Les prêts	p. 43

## PROGRAMMATION CULTURELLE ET ACTIVITE SCIENTIFIQUE

La programmation culturelle	p. 47
L'activité scientifique, les publications et les partenariats	p. 51

### ANNEXE :

Les tarifs d'abonnement 2005	p. 53
------------------------------	-------

### Coordonnées

**Bibliothèque municipale de Lyon**  
30 boulevard Vivier-Merle  
69431 Lyon cedex 03

Téléphone : 04 78 62 18 00

Télécopie : 04 78 62 19 49

Courriel : [bm@bm-lyon.fr](mailto:bm@bm-lyon.fr)

Site Web : <http://www.bm-lyon.fr>  
<http://www.guichetdusavoir.org>  
<http://www.pointsdactu.org>

**Directeur : Patrick Bazin**

Pour toute information complémentaire concernant le présent rapport, contacter Bertrand Calenge (04 78 62 18 01 – [bcalenge@bm-lyon.fr](mailto:bcalenge@bm-lyon.fr))

## **Face à de nouveaux défis**

L'année 2005 confirme une tendance que nous pressentions depuis quelque temps, à savoir le tassement des indicateurs mesurant traditionnellement la satisfaction du public. Pour la première fois depuis plus de 15 ans, la fréquentation, les prêts, le nombre des documents du Silo consultés, le nombre d'inscriptions au prêt, la part des inscrits dans la population s'orientent simultanément à la baisse. De plus, ce recul, faible, mais réel, touche particulièrement les jeunes (13-29 ans), qui représentaient pourtant, jusqu'à présent, le public « naturel » des bibliothèques publiques, ces acteurs essentiels de la chaîne éducative.

Des raisons extérieures expliquent, en partie, cette tendance, comme l'usage croissant d'Internet au détriment du livre, la diminution du nombre des très gros lecteurs dans la population, le développement (heureux) des bibliothèques dans les lycées et les universités.

Mais, ce rapport le montre bien, certaines explications sont purement internes, comme l'insuffisance chronique de nos acquisitions, qui interdit de lutter contre l'obsolescence des collections tout en maintenant un volume suffisant de documents et tout en diversifiant l'offre. En 2005, le nombre de livres en accès direct a même fortement diminué alors que le désherbage aurait dû être compensé par des nouveautés, et les acquisitions de disques ont régressé. Par ailleurs, l'état de vétusté et d'inadaptation auquel sont parvenus certains locaux ont découragé un public devenu plus exigeant.

Heureusement, l'année 2005 aura aussi été marquée par des avancées porteuses d'avenir. L'achat massif de DVD en fin d'année, rendu possible par l'octroi d'un budget d'investissement spécifique, ainsi que la refonte de la tarification (applicable début 2006) devraient améliorer sensiblement et rendre plus attractive l'offre documentaire. Quant au démarrage concret du programme de rénovation du réseau, il permet d'envisager une nette amélioration des conditions d'accueil.

Mais, surtout, l'année 2005 a vu clairement émerger une nouvelle réalité pleine de promesse. D'un côté, la fréquentation du site web a beaucoup augmenté et le Guichet du Savoir a connu un énorme succès (avec 155.000 visites et des réponses consultées plus d'un million de fois), séduisant prioritairement, conformément à notre objectif, un public d'actifs qui d'habitude fréquentent peu les bibliothèques. D'un autre côté, une floraison jamais vue de manifestations culturelles en tous genres (875 !) a trouvé au rendez-vous un public nombreux et souvent nouveau, en particulier parmi les « seniors ». Quant aux espaces multimédia, encore récents dans la panoplie des services, ils ont fait le plein et un service personnalisé comme le poste de lecture adapté aux aveugles et malvoyants a connu un succès grandissant, tandis que les espaces petite enfance continuaient à conquérir un public nombreux d'enfants et de parents.

Loin de signifier une désaffection du public, le recul de certains chiffres exprime, donc, l'apparition de nouveaux usages et de nouvelles attentes. Tout en continuant à souhaiter trouver en rayons une offre documentaire abondante et renouvelée, les lecteurs recherchent désormais des environnements différenciés suivant leurs appétences (par exemple, les adolescents n'ont pas les mêmes désirs que les personnes âgées), un accueil et des services personnalisés (sur place ou à distance) et des activités culturelles variées.

La leçon que nous devons tirer de l'année 2005 n'a donc rien de morose. Elle nous engage, parce que la société qui nous entoure change rapidement, à être toujours plus inventifs dans la diversification des services et toujours plus attentifs à la demande du public. D'ailleurs, les réorganisations initiées durant l'année, comme les plans de classement et la centralisation du catalogage, ont toutes eu pour objectif de favoriser la réactivité du « front office » (départements, bibliothèques). Autrement dit, tout en ayant bien à l'esprit qu'aucune situation – y compris le fait d'être l'institution culturelle la plus fréquentée de la ville - n'est jamais acquise, réjouissons-nous que l'année 2005 nous place devant de nouveaux défis.

**Patrick BAZIN**  
**Directeur de la Bibliothèque municipale de Lyon**

La Part-Dieu  
30, bd Vivier-Merle  
69431 Lyon Cedex 03

Téléphone  
04 78 62 18 00

Télécopie  
04 78 62 19 49

Site Internet  
[www.bm-lyon.fr](http://www.bm-lyon.fr)

e-mail  
[bm@bm-lyon.fr](mailto:bm@bm-lyon.fr)

# bibliothèque municipale de Lyon

## CHIFFRES 2005

### LE RÉSEAU DES BIBLIOTHÈQUES DE LYON



Bibliothèque de la Part-Dieu  
14 bibliothèques d'arrondissements pour adultes et enfants dans les 9 arrondissements de Lyon, dont la Médiathèque de Vaise  
Pôle mobile : 3 bibliobus, prêt direct dans quartiers et services de prêt aux collectivités et aux écoles.

<b>LES ÉQUIPEMENTS</b>	<b>Bibliothèque de la Part-Dieu</b> services et salles ouvertes au public stockage des documents (silo à livres) <b>Bibliothèques d'arrondissement</b>	<b>27 290 m2</b> 15 390 m2 12 000 m2 <b>8 986 m2</b>
<b>LES EFFECTIFS</b>	<b>412 personnes</b> (391 en équivalent temps plein) dont 14 conservateurs d'Etat	
<b>LE BUDGET</b>	<b>FONCTIONNEMENT</b> <b>Dépenses totales</b> - dépenses Ville de Lyon dont personnel acquisitions de documents et abonnements - dépenses Etat (personnel Etat)  <b>Recettes totales</b> dont recettes propres : DGD (Etat)  <b>INVESTISSEMENT : dépenses</b> recettes de subventions diverses investissement	<b>15 866 346 €</b> <b>14 929 148 €</b> 11 390 914 € 1 542 332 € <b>937 198 €</b>  <b>1 624 934 €</b> 1 277 104 € 395 040 €  <b>3 984 949 €</b> 30 567 €
<b>LES ACQUISITIONS</b>	<b>TOTAL ANNUEL DES DOCUMENTS ACHETES</b> Livres disques compacts et textes enregistrés vidéocassettes et DVD cédéroms documents patrimoniaux (achat) et : documents patrimoniaux (acqu. à titre gracieux)  <b>PERIODIQUES (abonnements en cours)</b> Dont ressources électroniques en ligne  <b>DEPOT LEGAL</b>	<b>78 922 documents</b> 56 188 4 142 17 553 332 276 2 800  <b>5 017</b> 12  <b>9 432 documents</b> <b>3 874 périodiques</b>
<b>LA FRÉQUENTATION</b>	<b>TOTAL DES ENTREES</b> Bibliothèque de la Part-Dieu Bibliothèques d'arrondissements Et : entrées sur le Guichet du Savoir	<b>2 517 388 entrées</b> 1 076 534 1 440 854 157 283
<b>LES UTILISATEURS</b>	<b>98 274 utilisateurs inscrits</b> (dont 79 353 Lyonnais – 17,9 % de la population) <b>Dont : 74 764 emprunteurs</b> (dont 62 064 Lyonnais – 14 % de la population) 237 collectivités desservies	



## LES PRETS ET COMMUNICATIONS

<b>Total des prêts</b>	<b>3 056 722 prêts</b>
livres	2 179 318
périodiques	191 768
disques compacts et cassettes audio	374 209
partitions	15 165
méthodes de langues	2 685
cédéroms	25 540
estampes et photos	1 676
vidéocassettes et DVD	266 301
<b>Communications depuis le silo</b>	<b>173 981 commun.</b>
<b>Le Guichet du Savoir</b>	<b>6 654 questions</b>

## LES COLLECTIONS

**Ensemble des collections (estimation hors périodiques) :**  
**2 918 995 documents**

- **Accès**  
direct : 786 023 documents, dont 232 317 à la Part-Dieu  
indirect : 2 132 972 documents conservés dans le silo de la Part-Dieu
- **Usage**  
prêtables : 862 387 documents  
à consulter sur place : 2 056 608 documents

### Détail des collections

Bibliothèque de la Part-Dieu	<b>2 365 289 documents</b>
Bibliothèques d'arrondissement	435 178
Bibliobus et service aux collectivités	118 528

<b>dont : livres</b>	<b>2 478 871 volumes</b>
disques et textes enregistrés	183 618
vidéocassettes et DVD	39 979
cédéroms	4 916
estampes, photos, partitions	195 091

#### **dont : Les collections patrimoniales :**

- **12 455 manuscrits**  
dont : 50 manuscrits mérovingiens et carolingiens  
510 manuscrits médiévaux (200 enluminés)
- **1 336 313 livres**  
dont : incunables 1 300  
XVI<sup>e</sup> siècle 20 000  
XVII<sup>e</sup> siècle 65 000  
XVIII<sup>e</sup> siècle 115 000  
XIX<sup>e</sup> siècle (-> 1920) 300 000
- **autres documents**  
191 163 estampes et photographies  
57 000 documents en langue chinoise  
120 290 disques noirs (dont 15 000 « 78 tours »)
- **collections du dépôt légal :** 371 333
- **les documents numérisés par la bibliothèque**  
160 675 notices

### Revue et magazines

Périodiques conservés (titres morts et vivants)	<b>12 937</b>
---	---------------

## LES SERVICES INFORMATIQUES ET NUMERIQUES

- Le catalogue général informatisé : 1 056 417 notices
- 6 bases de données de documents numérisés
- 2 annuaires de signets (Rhône-Alpes, monde chinois)
- Le Guichet du Savoir
- Les postes informatiques offerts au public 180  
dont : donnant accès à Internet 141

## **LES EVENEMENTS DE L'ANNEE 2005**

### **→ 15 000 nouveaux DVD achetés**

Pour répondre à la demande pressante des Lyonnais et rattraper le retard de la Bibliothèque en matière d'offre de vidéo, la Ville de Lyon a permis l'acquisition de 15 000 DVD environ, qui ont été mis à la disposition du public tout début 2006, dans l'ensemble des bibliothèques du réseau lyonnais. En outre, cette opération a également permis de doter la Part-Dieu d'un service de prêt de méthodes d'apprentissage de langues, également opérationnel début 2006.

### **→ Bibliothèques d'arrondissement en construction**

Si 2004 fut l'année de la programmation, 2005 a vu le début de la construction de la nouvelle bibliothèque Jean-Macé et de la Médiathèque du Bachut, pendant qu'étaient lancés les travaux d'agrandissement de la bibliothèque de la Croix-Rousse (qui a fermé au public en novembre pour préparer le nouvel aménagement). La programmation de la nouvelle bibliothèque du Point du Jour a été achevée, pendant qu'était élaboré le projet d'un nouveau bâtiment dans le quartier de la Duchère en restructuration.

### **→ Le Guichet du Savoir organise ses archives**

Si le Guichet du Savoir a rencontré un réel succès (plus de 150 000 visites en 2005), le public souhaitait que les questions les plus pérennes puissent être accessibles thématiquement. Ce fut chose faite en 2005, et les utilisateurs peuvent retrouver sur le site du Guichet du Savoir ( <http://www.guichetdusavoir.org> ) plus de 3 000 réponses classées dans un cadre thématique.

### **→ Refonte du circuit du document**

En vue de rationaliser et d'optimiser le circuit de traitement du document, celui-ci a été totalement refondu à l'automne 2005. Le service de la Coordination bibliographique prend désormais en charge la quasi-totalité du traitement catalographique du document, permettant aux bibliothèques et départements de se montrer plus réactifs dans l'organisation des collections en direction du public (plans de classements, présentations thématiques,...). Cette restructuration va de pair avec l'implication accrue des bibliothécaires des départements et bibliothèques dans les contenus, que ce soit dans les responsabilités de gestion documentaire ou dans des services innovants comme les réponses au Guichet du Savoir.

### **→ 2005, une année très chinoise**

Depuis longtemps, la Bibliothèque a établi des liens privilégiés avec la Chine, à travers son fonds chinois, et à travers d'étroits partenariats. 2005 a marqué une étape importante dans cette collaboration. Dans le cadre des années croisées la Chine en France (2004) et cette fois-ci la France en Chine (2005), Canton a accueilli à l'occasion de sa semaine culturelle lyonnaise une exposition de la BmL sur l'Institut franco-chinois. En outre, la direction de la Bibliothèque de Shanghai s'est déplacée pour la signature officielle d'une convention de coopération entre elle et la Bibliothèque municipale de Lyon, accompagnant ce déplacement d'un don de 200 ouvrages à cette dernière, et un stagiaire de cette même bibliothèque a effectué un stage de 6 mois à la BmL.

### **→ « L'intelligence d'une ville : 1945-1975 »**

Deux jours de rencontres à la BmL avec des spécialistes et des experts, des acteurs et des témoins, autour de la vie culturelle et intellectuelle lyonnaise dans cette période charnière que furent les 'trente glorieuses', qui ont connu l'émergence d'une véritable politique culturelle à Lyon. Ces rencontres marquent le début d'un cycle de recherches et de rencontres

### → **Quai des Guinguettes : la bibliothèque hors les murs**

Durant l'été 2005, la Bibliothèque s'est associée à l'événement lyonnais du Quai des Guinguettes. La flânerie estivale des promeneurs a été accompagnée par un bibliobus et un stand, qui ont permis à de nombreuses personnes de feuilleter magazines et bandes dessinées, allongées dans l'herbe...

### → **La Bibliothèque signataire de la Charte de coopération culturelle**

Avec d'autres grandes institutions culturelles de la ville de Lyon, la Bibliothèque a participé à l'élaboration et a signé en 2005 une Charte de coopération culturelle visant notamment à faciliter l'accès de tous les Lyonnais, à commencer par les plus défavorisés, à la culture la plus large.

### → **La mémoire gay en assises et en exposition**

Du 24 au 26 mars se sont déroulées à la bibliothèque de la Part-Dieu les 4èmes Assises de la mémoire gay et lesbienne, confirmant la place documentaire de la BmL dans l'histoire de l'homosexualité. En outre, le dernier trimestre a vu le déroulement d'une grande exposition, « Follement gay » retraçant l'histoire du mouvement gay et lesbien et de sa représentation sociale.

### → **Acquisitions précieuses : littérature et gastronomie**

La Bibliothèque a poursuivi en 2005 l'enrichissement de son fonds patrimonial en matière de gastronomie, avec l'achat par exemple du *Journal des gourmands et des Belles, ou l'Epicurien français*, ou d'une des premières éditions de Nicolas Appert, l'inventeur des conserves, *Le livre de tous les ménages ou l'art de conserver pendant plusieurs années toutes les substances animales ou végétales*. Par ailleurs, La Bibliothèque a également acquis la première édition provinciale – et lyonnaise – du célèbre roman *La Princesse de Clèves*.

### → **Quais du polar**

Manifestation culturelle et festive autour du genre policier, Quais du polar propose goût de la lecture, plaisir de l'art, temps de la fête et (re)découverte de la ville. La Bibliothèque s'y est associée du 15 mars au 15 mai avec une programmation très large, allant du forum Internet à des rencontres, projections, jeux, produits dans les bibliothèques du 1<sup>er</sup> arrdt, du 4<sup>e</sup> arrdt, du 5<sup>e</sup> St Jean et du 7<sup>e</sup> Jean Macé.

### → **« Violence et chaos » : les estampes de la bibliothèque à l'honneur**

De mars à juin s'est déroulée une grande exposition d'estampes anciennes, sur le thème « Violence et chaos ». Cette exposition, remarquablement thématifiée, a permis d'exposer une partie des nombreux trésors de la bibliothèque : estampes de Dürer, Rembrandt, Callot, Piranèse ou Goya. A noter, cette exposition était précédée de janvier à mai par une autre sur un thème voisin : « Quelle catastrophe ! L'invention du désastre médiatique ».

## **Temps fort 2005 : Enquêtes sur les publics Internet de la Bibliothèque**

Depuis plus de dix ans, la Bibliothèque municipale de Lyon développe des services sur Internet, d'abord à travers son site web (<http://www.bm-lyon.fr>) puis également sur un site spécifique dédié aux questions-réponses en ligne, le Guichet du Savoir (<http://www.guichetdusavoir.org>), à partir de mars 2004. Afin de mieux mesurer l'impact de ces services et d'étudier le développement de nouveaux axes, deux enquêtes en ligne ont été réalisées au cours du dernier trimestre de 2005, auprès des utilisateurs de ces deux services.

### **➤ Le public du site général : la bibliothèque pratique**

1 370 personnes ont répondu à un questionnaire en ligne proposé sur le site web général pendant un mois. Il apparaît que ce public, à 65% féminin et constitué à 73% de moins de 40 ans), est fortement étudiant, enseignant et cadre (53% au total). 82% d'entre eux fréquentent la bibliothèque (et plusieurs des bibliothèques du réseau pour 56% de ces 'fréquenteurs') et 74% s'y déclarent inscrits. 79% viennent sur ce site plus d'une fois par mois. Dans quel but ? Ils plébiscitent la consultation des catalogues (58% catalogue général et 11% Catalog+), le compte personnel de lecteur (25%) et les informations pratiques (21%). Le site web général est donc bien considéré comme un « facilitateur d'usage » de la bibliothèque comme lieu : vérifier la disponibilité d'un document, un horaire d'ouverture, procéder à une réservation, etc.

### **➤ Le public du Guichet du Savoir : l'information directe**

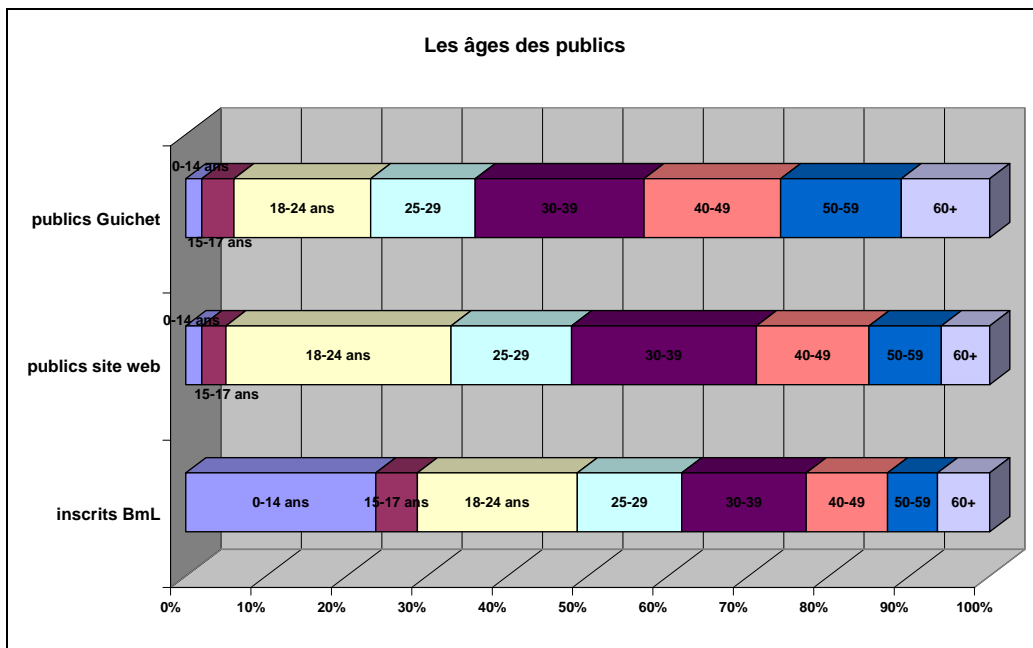
Le public visé par cette seconde enquête comprenait d'une part les visiteurs du site, auxquels était proposé un questionnaire en ligne, et d'autre part les personnes qui s'étaient inscrites ou avaient posé une question en 2005, le même questionnaire leur étant alors envoyé par courrier électronique. 1 206 personnes ont répondu à cette enquête. Le public est bien différent : cette fois-ci, les plus de 40 ans forment 43% de l'échantillon, hommes et femmes sont à égalité, et surtout 64% de ce public est en activité professionnelle, avec une forte proportion de cadres. Ce public ne fréquente pas le lieu bibliothèque à 74%, mais ils sont 46% à avoir posé plusieurs question au Guichet du Savoir, et 88% se disent satisfaits des réponses obtenues ; ils aiment également butiner sur le site pour lire les réponses à d'autres questions, ce qu'ils sont 40% à faire régulièrement. Le Guichet du savoir est très apprécié pour l'attention et le respect accordés aux questions des utilisateurs, ces « lecteurs curieux ».

### **➤ Des publics qui se recoupent peu**

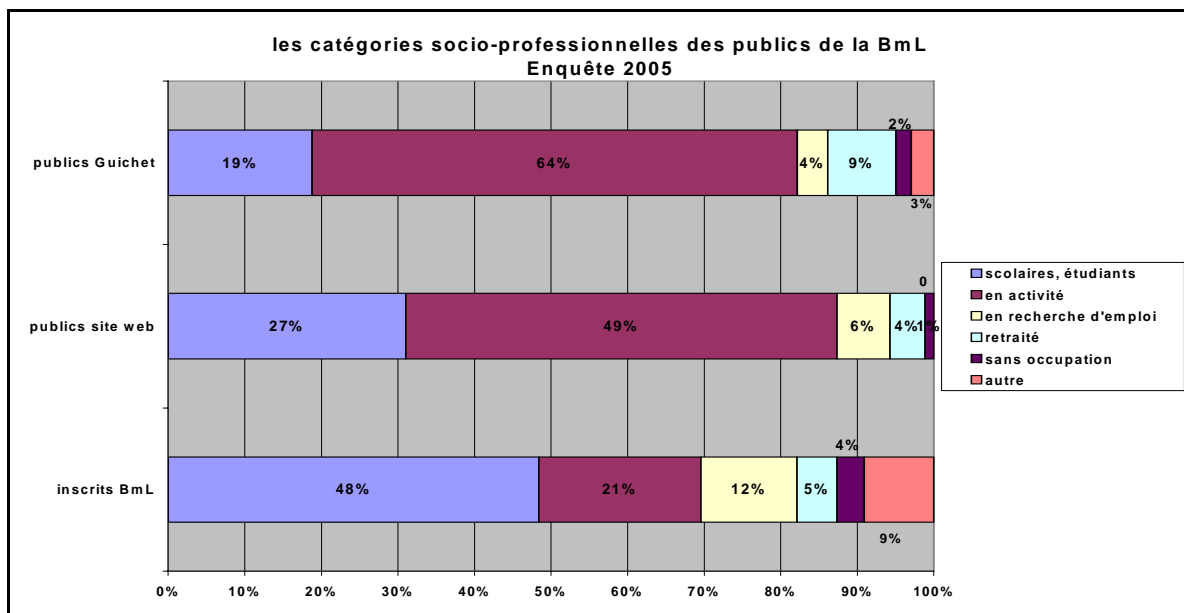
Comme on le voit, il s'agit bien de deux publics très différents tant dans leur structure socio-démographique que dans leurs pratiques. Il est intéressant de confronter les profils de ces deux types de publics avec le public que nous connaissons bien, celui des inscrits à la bibliothèque.

Premier constat : les publics enfants et adolescents, très présents dans les murs de la bibliothèque, fréquentent beaucoup moins les services Internet, En revanche, la part des plus de 30 ans progresse avec force : ils ne représentent que 37% des inscrits de la BmL, mais 52% des visiteurs du site web, et 66% de ceux du Guichet du Savoir ! Et ce sont les plus de 50 ans qui surprennent le plus : 12% des inscrits à la BmL, ils ne sont pas plus de 15% du public du site web, mais ils représentent 26% du public du Guichet du Savoir :





Le Guichet du savoir avait été fondé dans le but délibéré de conquérir les personnes en activité, trop absentes des listes des inscrits à la bibliothèque. Mission accomplie, au vu des résultats : les 2/3 des internautes du Guichet sont des actifs ayant un emploi, contre 1/5 pour les inscrits à la BmL. Mais il est également intéressant de remarquer qu'il n'y a pas rupture radicale entre la bibliothèque physique et les services « internetiens » : le public du site web « général » se situe à mi-chemin entre celui des inscrits à la BmL et celui du Guichet du Savoir, à une exception près, celle des retraités, peu conquis par le site web (4%) mais beaucoup plus par le Guichet (9%).



Cette diversité d'usages met en lumière qu'à côté du site web général, forme de complément des services « matériels » de la bibliothèque, un service totalement « internetien » peut être proposé dans un « espace » très différent. C'est peut-être une clé pour le développement de la Bibliothèque sur Internet...

	<p align="center"><b>Marketing</b> Développement des publics Web services <i>Responsable : Sandrine Chomel-Isaac</i></p>	
<p><b>Communication externe</b> Relations publiques et presse <i>Responsable : Geneviève Chovet</i></p>	<p align="center"><b>DIRECTION</b> <b>Patrick Bazin</b></p>	<p align="center"><b>Evaluation prospective</b> <b>Communication interne</b> Relations avec les professionnels <i>Responsable : Bertrand Calenge</i></p>
	<p align="center"><b>Administration générale et ressources humaines, finances</b> <i>Directeur : Alain Hiohich</i></p>	
<b>POLE PART-DIEU</b>	<b>SERVICES COMMUNS</b>	<b>POLES URBAINS</b>
<p><b>Coordination des départements</b> <i>Responsable : Philippe Martin</i></p> <p><b>Guichet du savoir</b> <i>Responsable : Christelle di Pietro</i></p> <p><b>Administration des bases patrimoniales</b> <i>Responsable : Monique Hulvey</i></p> <p align="center"><i>Départements</i></p> <p><b>Arts et loisirs</b> <i>Responsable : Bernadette Morel- Deruyck</i></p> <p><b>Civilisation</b> <i>Responsable : Anne Charmasson-Creus</i></p> <p><b>Documentation régionale Lyon et Rhône-Alpes, dépôt légal</b> <i>Responsable : Anne Meyer</i></p> <p><b>Fonds ancien</b> <i>Responsable : Pierre Guinard</i> Imprimés : Yves Jocteur-Montrozier</p> <p><b>Jeunesse</b> <i>Responsable : Violaine Kanmacher</i></p> <p><b>Langues et littératures</b> <i>Responsable : Annie Garden</i></p> <p><b>Sciences et techniques et espace multimédia</b> <i>Responsable : Anne-Marie Rouge</i></p> <p><b>Société</b> <i>Responsable : Anne-Marie Boyer</i></p> <p><b>Silo de conservation</b> <i>Responsable : Hervé Faure</i></p>	<p><b>Service du public</b> <i>Responsable : Françoise Moreau</i></p> <p><b>Coordination des acquisitions</b> <i>Responsable : Simon Cane</i></p> <p><b>Service des périodiques et des bases en ligne</b> <i>Responsable : Anne-Marie Compte</i></p> <p><b>Coordination bibliographique</b> <i>Responsable : Magali Haettiger</i></p> <p><b>Rétroconversion</b> <i>Responsable : Hélène Frachon</i></p> <p><b>Informatique et nouvelles technologies</b> <i>Responsable : Jean-Baptiste Vicaire</i></p> <p><b>Formation</b> <i>Responsable : Véronique Ballet</i></p> <p><b>Animations</b> <i>Responsable : Sylvie Beauchière</i></p> <p><b>Editions</b> <i>Responsable : Gérard Corneloup</i></p> <p><b>Service intérieur – gestion des bâtiments</b> <i>Responsable : Linda Gouttetoquet</i></p>	<p><b>Pôle Nord</b> <i>Responsable : Bernadette Gueydon</i></p> <p>Bibliothèque du 1er Bibliothèque du 4e Bibliothèque du 6e</p> <p><b>Pôle Centre</b> <i>Responsable : Catherine Barnier</i></p> <p>Bibliothèque du 2e Bibliothèque du 5e Saint-Jean Bibliothèque du 5e Ménival</p> <p><b>Pôle Sud</b> <i>Responsable : Blandine Michaud</i></p> <p>Bibliothèque du 7e Jean-Macé Bibliothèque du 7e Guillotière Bibliothèque du 7e Gerland</p> <p><b>Pôle Ouest</b> <i>Responsable : Bernard Lafon</i></p> <p>Médiathèque de Vaise Bibliothèque de La Duchère Bibliothèque de Saint-Rambert</p> <p><b>Pôle Est</b> <i>Responsable : Sylvie Thévenot</i></p> <p>Bibliothèque du 3e Bibliothèque du 8e</p> <p><b>Pôle Mobile</b> <i>Responsable : Marie-Annick Girard</i></p> <p>Bibliobus des quartiers Bibliobus des collectivités adultes Bibliobus des collectivités enfants</p>

## LES MOYENS

### L'ORGANISATION

#### ➤ Organisation générale

L'ensemble de la Bibliothèque, réparti sur 15 sites, est structuré dans son organisation autour de quatre grands ensembles:

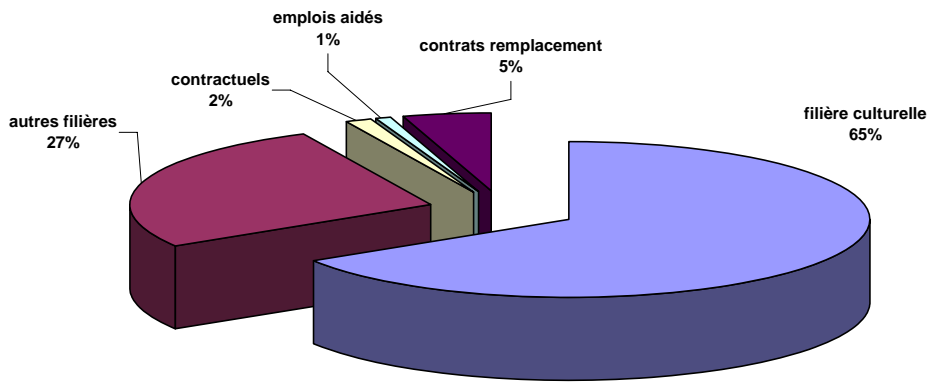
- **La Direction**, noyau stratégique de l'établissement, réunit autour du Directeur le Service de l'Administration générale et des Ressources humaines (personnel et finances) et trois services à vocation de mission transversale : les Relations publiques, l'Evaluation prospective – Communication interne, le Marketing-Web services.
- **Le Pôle Part-Dieu** réunit l'ensemble des départements documentaires de la Part-Dieu. On distingue parmi eux les départements patrimoniaux (Fonds ancien, et Documentation régionale Lyon et Rhône-Alpes), les départements thématiques (Arts et Loisirs, Civilisation, Langues et Littératures, Sciences et Techniques, Société), et le département Jeunesse. Le service du Dépôt légal est rattaché au département de la Documentation régionale. Ces huit départements assurent l'ensemble des responsabilités correspondant à leurs spécialités : accroissement et gestion des fonds documentaires, accueil et information des publics, développement d'actions partenariales, etc. En outre, un 9<sup>ème</sup> département, le Silo, assure la gestion matérielle de la mémoire documentaire stockée en magasins, ainsi que sa communication au public.
- **Les Pôles urbains** sont des unités fonctionnelles de regroupement, sur une base géographique, des 14 bibliothèques d'arrondissement qui ponctuent le territoire lyonnais en vue d'équilibrer le maillage de la ville : Pôle Nord (bibliothèques du 1<sup>er</sup>, 3<sup>ème</sup> et 4<sup>ème</sup> arrondissements), Pôle Centre (bibliothèques du 2<sup>ème</sup> et du 5<sup>ème</sup> – St Jean et Ménéval – arrondissements), Pôle Ouest (Bibliothèques du 9<sup>ème</sup> arrondissement – Médiathèque de Vaise, bibliothèques de La Duchère et St Rambert), Pôle Sud (bibliothèques du 7<sup>ème</sup> arrondissement – Gerland, Jean Macé et La Guillotière), et Pôle Est (bibliothèques du 3<sup>ème</sup> et du 8<sup>ème</sup> arrondissements). Ces bibliothèques ont pour mission essentielle de conduire un service de proximité à visée généraliste. La plupart offrent des services pour enfants comme pour adultes, à l'exception de La Guillotière et Ménéval (bibliothèques pour enfants seulement), ainsi que de Jean Macé (adultes seulement). En outre, le service de prêt aux habitants par bibliobus et le service de prêt aux collectivités, tous deux localisés à la Part-Dieu, constituent le Pôle mobile.
- **Les Services communs** assurent la logistique nécessaire au bon fonctionnement du réseau entier dans 7 directions : le circuit des documents, la maintenance des bâtiments, les nouvelles technologies, la formation du personnel, l'accueil du public et le service du prêt, enfin les animations, éditions et expositions. Certains services communs exercent leur activité auprès des seuls départements : le Guichet du Savoir, l'Administration des bases patrimoniales

#### ➤ Responsabilisation et transversalités

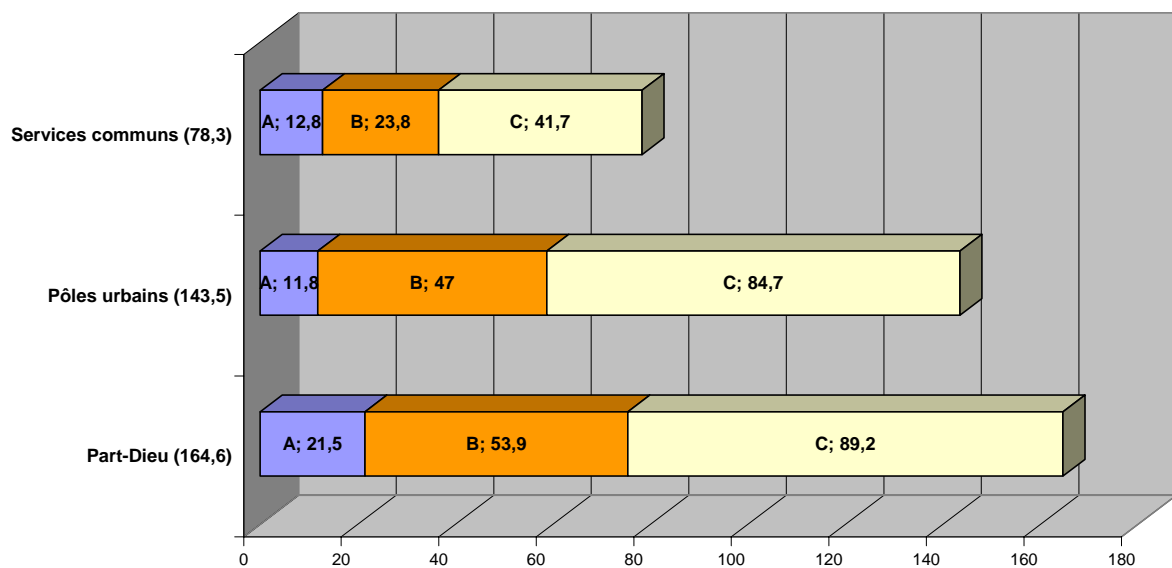
Chaque service dispose d'une large capacité d'initiative dans le cadre des missions et objectifs qui lui ont été assignés. Ces services ne sont pourtant pas étrangers les uns aux autres :

- d'une part l'articulation entre les unités mettant en œuvre les services au public et les unités conduisant la logistique construit des inter relations intenses ;
- d'autre part, des commissions permanentes (formation, acquisitions, ...) et des groupes de travail constitués pour conduire des projets particuliers (Services aux personnes âgées, Nouveaux services aux publics, ...) assure la transversalité des compétences pour des programmes collaboratifs.

Répartition des emplois par filières (en ETP)



Personnel selon la fonction (en ETC) - décembre 2005



## **LES RESSOURCES HUMAINES**

### **➤ Un personnel en évolution**

Au 31 décembre 2005, la Bibliothèque comptait **412 agents, soit 386,4 Equivalents temps complet** (contre 384,9 ETC en 2004). Les emplois aidés, poursuivant la décade engagée en 2004, ne sont plus que 2,7 ETC (contre 5,1 restant fin 2004). En termes d'effectifs, l'année 2005 a essentiellement été l'occasion de définir les profils nécessaires pour les emplois nécessités par l'extension ou la construction de nombreux sites en 2006-2008.

Sur le plan de la gestion, **l'année a été marquée par la forte déconcentration de nombreuses tâches de gestion de personnel** (la Bibliothèque ayant été retenue comme un des sites pilotes pour cette expérimentation administrative) : recrutement des agents de catégories B et C, gestion de la situation administrative des agents, gestion des absences (GTA)

### **➤ Nouveaux services, nouvelles compétences**

Le mouvement général des emplois porte vers un redéploiement interne progressif des types d'emplois, poussant à une qualification accrue. De plus en plus, les métiers se diversifient, faisant appel à toutes sortes de professions et filières d'emploi, en même temps que l'investissement accru des bibliothèques d'arrondissement dans les contenus conduit à formuler des profils plus exigeants.

### **➤ Formation continue ... et initiale**

En 2005, on a dénombré 607 participations d'agents à des stages (certains agents ayant participé à plusieurs stages), soit en moyenne 3,5 jours de formation par agent. Mais ce résultat intéressant ne concerne que 204 agents, soit seulement la moitié de l'effectif (le plus fort taux de l'année précédente tenait au déroulement d'une campagne massive de formation à la sécurité). Si la part des agents de catégorie C semble faible parmi les personnes formées, cela est dû en partie à la part importante représentée par les agents en formation initiale (33 personnes), tous de catégorie A ou B.

### **Agents ayant suivi une formation en 2005**

catégorie	filières					Total
	administrative	animation	culturelle	technique	contractuel	
A	1	1	32	1	0	35
B	1	4	70	2	0	77
C	7	4	49	10	3	73
emplois aidés					3	3
contractuels et remplaçants	0	0	9	0	7	16
Total	9	9	160	13	13	204

### **➤ La communication interne**

L'ensemble du personnel, réparti sur 15 sites et sur des fonctions très différenciées, dispose d'un service intranet, l'« Intrathèque », qui propose chaque semaine un bulletin interne en ligne (et imprimable), tient à jour des formulaires et bases de données utilitaires, et recense collaborativement une base documentaire en ligne de procédures. Chaque nouvel agent est reçu par le service du personnel et le service de la communication interne, un livret d'accueil vient compléter le livret remis par le service des Ressources humaines de la Ville, et un stage d'accueil de 3 jours est organisé deux fois dans l'année au profit des nouveaux arrivants.

Enfin, le personnel est mobilisé, comme chaque année par le processus des Centres de responsabilité municipaux. En 2005-2006, 28 groupes CRM ont été constitués, contre 27 en 2004-2005. Les objectifs et actions de ces groupes, coordonnés en interne par le service de Communication interne de la BmL, ont permis d'améliorer notablement procédures et service rendu dans l'ensemble de l'établissement : par exemple, les bibliothèques d'arrondissement adultes ont élaboré de nouveaux plans de classement des collections à cette occasion. Tous les résultats des groupes CRM ont été validés.

## BM LYON - SURFACES DES LOCAUX 2005

Département, Bibliothèque, Espace	Pôle	espaces publics adultes	espaces publics enfants	espaces animation	espaces internes	Total
Silo à livres	Part-Dieu	0	0	0	12000	12 000
département Jeunesse		0	370	0	0	370
salle de conférences		0	0	200	0	200
3 salles d'exposition (250 + 130 + 100 m <sup>2</sup> )		0	0	480	0	480
département Arts et loisirs		510	0	0	0	510
département Langues et littératures		600	0	0	0	600
espace Musique		225	0	0	0	225
département Civilisation		580	0	0	0	580
département Société		600	0	0	0	600
département Sciences et techniques		400	0	0	0	400
espace multimédia		175	0	0	0	175
Documentation Régionale		580	0	0	0	580
département Fonds ancien et histoire du livre		400	0	0	0	400
services intérieurs et circulation		0	0	0	10170	10 170
		<b>Total Part-Dieu*</b>				
1er Arrondissement	Pôle Nord	210	187	0	0	397
2ème Arrondissement	Pôle Centre	444	124	67	88	723
3ème Arrondissement	Pôle Sud	300	123	0	0	423
4ème Arrondissement	Pôle Nord	493	170	0	0	663
5 arr St Jean	Pôle Centre	486	146	0	0	632
5arr Ménival	Pôle Centre	0	60	0	0	60
6ème Arrondissement	Pôle Nord	195	130	0	0	325
7 arr Jean Macé	Pôle Sud	220	0	0	0	220
7arr Guillotière	Pôle Sud	0	375	0	0	375
7 arr Gerland	Pôle Sud	100	100	0	0	200
8ème Arrondissement	Pôle Sud	290	120	0	0	410
9 arr Vaise	Pôle Ouest	880	410	1290	1014	3 594
9 arr La Duchère	Pôle Ouest	277	200	0	0	477
9 arr St Rambert	Pôle Ouest	347	140	0	0	487
	<b>Total pôles urbains</b>					<b>8 986</b>
<b>TOTAL</b>		<b>8312</b>	<b>2655</b>	<b>2037</b>	<b>23272</b>	<b>36 276</b>

\* Part-Dieu : 6 514 m<sup>2</sup> d'espaces ouverts au public (circulations incluses)

## **LOCAUX ET VEHICULES**

### **➤ Les équipements**

Répartie sur **15 sites**, la Bibliothèque comprend la bibliothèque centrale de la Part-Dieu et 14 bibliothèques annexes. Avec **36 276 m<sup>2</sup>**, ce réseau est le **second en France après Paris, et la Part-Dieu (27 290 m<sup>2</sup>) demeure la plus grande bibliothèque municipale de France**. Dans la surface du réseau, on peut distinguer 13 004 m<sup>2</sup> accessibles au public, 11 272 m<sup>2</sup> pour les espaces de travail interne, et 12 000 m<sup>2</sup> pour le silo de stockage des collections à la Part-Dieu.

Ces surfaces n'ont pas connu d'évolution notable depuis 2003, mais d'importants investissements ont débuté dès 2004, en direction d'une nouvelle entrée pour la bibliothèque de la Part-Dieu, de constructions de nouvelles bibliothèques (5<sup>e</sup> arrdt Point du jour, 7<sup>e</sup> arrdt Jean Macé, 8<sup>e</sup> arrdt Bachut, 9<sup>e</sup> arrdt La Duchère) et du doublement de la surface de la bibliothèque du 4<sup>e</sup> arrdt. En 2005 particulièrement, les travaux d'agrandissement de la bibliothèque du 4<sup>e</sup> arrdt ont commencé dès l'été pour la partie neuve, le remodelage de l'« ancienne » bibliothèque nécessitant la fermeture au public de cette dernière à partir du 12 novembre 2005 (la réouverture dans les locaux agrandis est prévue pour septembre 2006) ; par ailleurs, les murs de l'immeuble privé incluant la bibliothèque Jean Macé au rez-de-chaussée ont commencé à s'élever (ouverture de la bibliothèque programmée en 2007), de même que les murs de la future Médiathèque du Bachut ; enfin, la programmation de la construction de la nouvelle entrée est de la bibliothèque de la Part-Dieu était achevée en décembre, et les travaux ont débuté dès Janvier 2006.

### **➤ La gestion technique des bâtiments**

Elle ressort de la Bibliothèque pour ce qui concerne la Part-Dieu et Vaise, et de la Direction générale des bâtiments pour les autres bibliothèques d'arrondissement, ces services étant en effet inclus en général dans des équipements de service collectif (mairies, etc.).

### **➤ Le maillage mobile**

Le service du pôle mobile dispose de **3 bibliobus** : pour le prêt direct aux usagers en **16 lieux de stationnement** régulièrement desservis, pour la **desserte des collectivités d'enfants** (écoles, etc.) et pour **celle des collectivités d'adultes** (résidences de personnes âgées, etc.). Il faut signaler l'âge élevé du bibliobus de prêt direct – 23 ans – qui est cause de nombreuses pannes gênant la régularité du service aux usagers. En ce qui concerne les stationnements de prêt direct, ceux-ci se situent essentiellement dans les 3<sup>e</sup>me, 8<sup>e</sup>me et 5<sup>e</sup>me arrondissements. Ces deux derniers devant être équipés de nouvelles bibliothèques d'ici 1 à 2 ans, le service devra être fortement revu : on verra p. 35 certains des axes sur lesquels travaille actuellement ce service du Pôle mobile.

Par ailleurs, une camionnette assure quotidiennement une navette entre les différents sites. Elle permet de faire circuler les documents entre les différents sites, et notamment de réacheminer les documents que les emprunteurs peuvent rendre en n'importe quel point du réseau, ou de transporter des documents en direction des personnes malades ou handicapées (service Navette +)..

BUDGET 2005								
	GLOBAL fonction 321				GERE PAR LA BIBLIOTHEQUE			
	fonctionnement		investissement		fonctionnement		investissement	
	dépenses	recettes	dépenses	recettes	dépenses	recettes	dépenses	recettes
Budget primitif	14 655 401	1 263 190	6 271 219	274 142	3 014 430	1 263 190	1 437 392	0
Mandaté	14 929 148	1 624 934	3 984 949	30 567	3 038 372	1 277 104	1 137 641	30 567
Compte administratif	14 929 148	1 624 934	3 984 949	30 567	3 038 373	1 277 104	722 238	0

### SUBVENTIONS :

<b>FUNCTIONNEMENT</b>			
Objet	ETAT	REGION	AUTRES
DGD	395 040		
BNF – dépôt légal			69 000
BNF – pôle associé			30 000
CNL – Part-Dieu	95 940		
CNL – droit de prêt	11 506		
<i>Total partiel</i>	<i>107 446</i>		<i>99 000</i>
<b>Total général avec DGD</b>	<b>601 486 €</b>		
<b>INVESTISSEMENT</b>			
	ETAT	REGION	AUTRES
Région FRAB 2004		2 140	
DRAC – FRAB-1 <sup>ère</sup> session.	12 030		
Région – FRAB-.1 <sup>ère</sup> session		12 030	
DRAC – FRAB –2 <sup>ème</sup> session	4 367		
<i>Total partiel</i>	<i>16 397</i>	<i>14 170</i>	
<b>Total général</b>	<b>30 567 €</b>		

Investissement : y compris investissement documents et travaux de construction aménagement (hors gestion directe du budget bibliothèque, seul pris en compte dans le compte administratif). NB : il existe des inconnues dans notre information sur les budgets non gérés directement par la BmL, notamment l'investissement DSIT, ...

**Prise en charge par l'Etat des traitements des conservateurs d'Etat : 937 198 €(DRAC)**



## **LE BUDGET**

### **➤ Dépenses de fonctionnement**

Les dépenses totales afférentes à la Bibliothèque s'élèvent à 15 866 346 €, dont 14 929 148 € mandatés sur budget municipal et 937 198 € sur le budget de l'Etat (traitements des 14 conservateurs d'Etat). Sur les dépenses relevant du budget municipal, les principaux postes de dépense sont :

- les dépenses de personnel : 12 689 605,85 €
- les dépenses d'acquisition de documents (incluant les abonnements) : 1 163 663 €
- les dépenses de maintenance informatique : 121 068 €
- Les dépenses relevant du programme culturel : 253 103 € en augmentation par rapport à 2004 (229 601 €)
- A ces dépenses générales, il convient d'ajouter pour la maintenance technique et les fluides, la part affectée aux bibliothèques d'arrondissement lorsqu'elles occupent une partie d'un bâtiment géré par la DGB (c'est-à-dire toutes sauf la médiathèque de Vaise). La mise en œuvre de la nouvelle nomenclature budgétaire n'associant pas pour toutes les dépenses le code de la bibliothèque comme service bénéficiaire, les extractions restent périlleuses.

### **➤ Recettes de fonctionnement**

Les recettes sont de deux ordres :

- **recettes perçues par la bibliothèque** à plusieurs titres (abonnements, remboursements de livres perdus, amendes pour retards, impressions, fournitures de documents de substitution,...) : elles s'élèvent à **675 618 €**. Parmi ces recettes, les droits d'inscription en particulier s'élèvent à la somme de 443 642 € (contre 450 481 € en 2004)
- **recettes issues de subventions** soit réglementaires (DGD) soit sur projets (acquisitions exceptionnelles, mission de pôle associé à la BnF, mission de dépôt légal en région...) : leur total s'élève à **601 486 €**

### **➤ Investissement**

Les principales dépenses d'investissement intervenues pour la bibliothèque concernent :

- des dépenses de mobilier : 121 747 €
- les dépenses d'acquisitions informatiques (gérées par la DSIT) : 102 300 € (à noter, ce montant est approximatif, dans la mesure où il est issu du calcul des devis étudiés par la Bibliothèque et non des dépenses réellement réalisées par la DSIT, les modalités de commande et de facturation n'autorisant pas toujours l'identification par la DSIT des matériels destinés à la Bibliothèque).
- des dépenses d'acquisitions patrimoniales : 978 620 € (incluant une dotation exceptionnelle pour remise à niveau des collections – voir p. 25)

Parallèlement, les recettes (30 567 €) sont pour l'essentiel des aides aux acquisitions patrimoniales de la part du FRAB et du Ministère de la Culture.

N.B. : les données relevées ci-dessus sont des données comptables. Les dépenses signalées pour les acquisitions courantes (p. 21) et patrimoniales (p. 27) ne correspondent pas à ces données, mais à l'intégration de données comptables dans le système de gestion bibliothéconomique au moment de l'inventaire des documents reçus, les factures elles-mêmes suivant un circuit comptable très différent.

## L'équipement en postes informatiques – Année 2005

<b>Réseau total</b>	<b>nb postes pro</b>	<b>nb public avec accès internet</b>	<b>nb public sans accès internet</b>	<b>TOTAL</b>
	<b>408</b>	<b>141</b>	<b>39</b>	<b>588</b>
Part-Dieu	nb postes pro	nb public avec accès internet	nb public sans accès internet	TOTAL
	276	49	15	340
Annexes	nb postes pro	nb public avec accès internet	nb public sans accès internet	TOTAL
	132	92	24	248
<b>Détail annexes</b>				
<b>Annexe</b>	<b>nb postes pro</b>	<b>nb public avec accès internet</b>	<b>nb public sans accès internet</b>	<b>TOTAL</b>
(bib 3e)	5	2	1	8
(7e Guillotière)	7	8	0	15
(7e Jean MACE)	4	3	0	7
(bib 8e)	7	5	1	13
(5e Mènilval)	2	2	1	5
(7e Gerland)	4	2	0	6
(9e La Duchère)	7	9	0	16
(9e Saint Rambert)	7	4	1	12
(bib 1er)	7	10	1	18
(bib 6e)	6	5	1	12
(bib 4e)	11	4	1	16
(5e Saint-Jean)	11	5	2	18
(9e Vaise)	34	18	12	64
(bib 2e)	13	11	3	27
(CHRD)	2	2	0	4
(musée de l'imprimerie)	1	0	0	1
(Ecole des beaux-arts)	4	2	0	6

## **LES MOYENS INFORMATIQUES**

### **➤ Développement des fonctions informatiques**

L'informatique constitue de longue date le cœur de l'activité bibliothéconomique de la Bibliothèque. L'ensemble de son catalogue et des activités de prêt sont informatisés de longue date, et de nouveaux services ont vu le jour : bases de données de documents numérisés, enrichissement de son site web, mise en place de bases dédiées (annuaires de signets notamment), réalisation de l'outil de gestion du Guichet du Savoir. Ajoutons que la Bibliothèque gère en outre un Intranet, et produit des requêtes statistiques sur ses collections et ses activités, qui sont les plus précises et détaillées des bibliothèques municipales. Tous ces outils ne peuvent aller qu'en se développant, pour répondre à la mission de la bibliothèque, gérer et diffuser l'information.

### **➤ Les moyens**

Les **moyens matériels** recouvrent :

- l'architecture réseau et celle de la connexion Internet, fondée sur plusieurs réseaux, commutés et partagés ; on soulignera à nouveau l'obsolescence du réseau commuté « ATM/Ethernet 10 » présent à la Part-Dieu, et dont le changement devient urgent
- le parc de serveurs (sous Unix, Windows 2003 Server, et Linux), le parc des postes de travail : 588 postes de travail répartis sur 18 sites, dont pour la bibliothèque 180 postes destinés au public.

Les **moyens logiciels** recouvrent :

- Le système de bibliothéconomie BestSeller/PortFolio de la société Bibliomondo
- L'application Fédération (Société EI), qui gère sur les postes publics la répartition des ressources et la sécurité
- Le système de GED Dip Maker, qui permet de gérer 6 bases de données de documents numérisés
- Le système de catalogue multibases Retina de la société Autonomy
- Les bases de données sous PHP/MySQL (signets, bibliothèques du Grand Lyon, etc.)
- la messagerie
- la bureautique
- les services web (site bm-lyon.fr, Guichet du Savoir)

Il faut souligner que le service informatique de la **Bibliothèque assure aussi la gestion des applications bibliothéconomiques du Musée de l'Imprimerie, du Centre d'Histoire et de Recherche sur la Déportation, et de l'Ecole Nationale Supérieure des Beaux-Arts de Lyon.**

### **➤ Opérations 2005**

L'année 2005 a enfin vu le **passage au haut débit des connexions Internet de l'ensemble des bibliothèques d'arrondissement**, facilitant enfin l'ergonomie à la fois des opérations de travail des agents et la rapidité d'accès du public aux services et à Internet.

Par ailleurs, cinq points ont marqué cette année 2005 :

- Arrêt du serveur de cédéroms, le développement des ressources en ligne rendant obsolète cette architecture très lourde à maintenir ;
- Achat d'un nouveau serveur pour le système de gestion bibliothéconomique PortFolio ;
- Passage des serveurs de Windows NT à Windows 2003 Server ;
- Passage quasi-complet de tous les postes utilisateurs de Windows NT à Windows XP ;
- Remplacement de 100 postes du parc informatique.

Par ailleurs, 2005 a vu le renforcement des moyens humains concernant **l'accroissement et l'amélioration des services web**, avec le développement de nouveaux outils basés sur des logiciels libres.

Soulignons enfin l'importance du travail d'intervention de l'équipe informatique auprès des utilisateurs, pour l'installation et la maintenance tant matérielle que logicielle. Plusieurs centaines d'interventions sont réalisées chaque année sur les 18 sites gérés par la Bibliothèque.

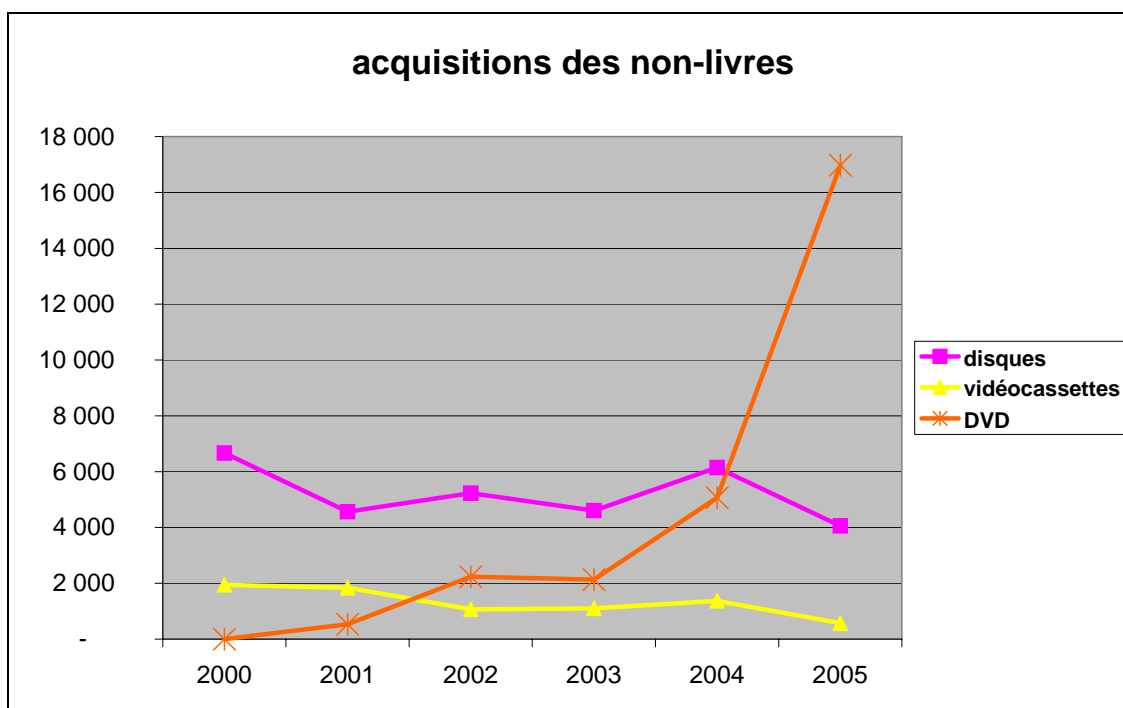
**BM Lyon - Etat des documents courants acquis - Année 2005**  
(hors documents patrimoniaux)

	textes enreg.	cartes et plans	disques	livres	méth. langue	cdédéroms	cassettes vidéo	DVD	Total
1er arrdt			102	1 946		10		37	2 095
2e arrdt				3 500		30	39	581	4 150
3e arrdt				1 889		12			1 901
4e arrdt				2 599			62	41	2 702
5e Ménival				716		10			726
5e St Jean				2 503		21	5	156	2 685
6e arrdt			1	2 107				54	2 162
7e Gerland				2 000		3			2 003
7e La Guillotière			165	1 579		67	58	133	2 002
7e Jean Macé				1 257				15	1 272
8e arrdt				2 495		38	10	51	2 594
9e La Duchère				2 109				44	2 153
9e St Rambert	31		435	1 900				51	2 417
9e Vaise			999	4 543		80	166	1 016	6 804
Bibliobus				1 808		22		1	1 831
Collectivités				2 091					2 091
<b>Total pôles urbains</b>	<b>31</b>		<b>1 702</b>	<b>35 042</b>		<b>293</b>	<b>340</b>	<b>2 180</b>	<b>39 588</b>
<b>Part-Dieu</b>	<b>54</b>	<b>2</b>	<b>2 355</b>	<b>21 146</b>	<b>9</b>	<b>39</b>	<b>238</b>	<b>2 180</b>	<b>26 023</b>
<b>Acquisitions exceptionnelles</b>					<b>420</b>			<b>12 615</b>	<b>13 035</b>
<i>Total réseau adulte</i>	<i>85</i>	<i>2</i>	<i>3 575</i>	<i>39 986</i>	<i>429</i>	<i>60</i>	<i>441</i>	<i>16 128</i>	<i>60 706</i>
<i>Total réseau enfants</i>			<i>482</i>	<i>16 202</i>		<i>272</i>	<i>137</i>	<i>847</i>	<i>17 881</i>
<b>Total BmL</b>	<b>85</b>	<b>2</b>	<b>4 057</b>	<b>56 188</b>	<b>429</b>	<b>332</b>	<b>578</b>	<b>16 975</b>	<b>78 587</b>

**Coûts moyens 2005**

	disques	livres	méthode langue	cdédéroms	DVD- VIDK7	Moyenne générale
Moyenne réseau adulte	18,62	16,50	31,98	34,89	26,12	19,46
Moyenne réseau enfants	16,14	8,22		31,78	38,50	10,45
<b>Moyenne générale BmL</b>	<b>18,32</b>	<b>14,03</b>	<b>31,98</b>	<b>32,34</b>	<b>26,82</b>	<b>17,35</b>

Pour un budget d'acquisition général (hors patrimoine et périodiques) de 1 651 556 €  
dépensé à 57 % de livres, à 35 % de DVD (avec acquisitions exceptionnelles), et à 6 % de disques



### **LES ACQUISITIONS DE DOCUMENTS**

#### **➤ Les moyens des acquisitions courantes**

En 2005, la Bibliothèque a obtenu des moyens exceptionnels visant à opérer une partie de la nécessaire remise à niveau des collections : une dotation accordée sur crédits d'investissement a permis de dépenser 345 775 € en 2005 pour l'acquisition de collections de DVD à l'intention des 11 bibliothèques d'arrondissement qui n'en disposaient pas encore, et d'un fonds de méthodes d'apprentissage de langues pour le département Langues et littératures, à la Part-Dieu. Par ailleurs, les dépenses d'acquisitions courantes enregistrées dans le système de gestion des acquisitions se sont élevées à **1 305 781 € pour les documents courants et 383 966 € pour les périodiques**, portant les **ressources globales d'acquisitions courantes (hors acquisitions patrimoniales) à 2 035 522 €**. Le budget atteint ainsi le niveau de **4,49 € par habitant** (contre 3,46 € en 2004). Compte tenu des nouveaux besoins créés par la prochaine ouverture de bibliothèques neuves ou agrandies, et d'une nouvelle médiathèque, il est certain que cet effort devra être poursuivi.

Rappelons que l'écart constaté entre ces dépenses enregistrées dans le système bibliothéconomique de gestion des acquisitions et les données comptables tient au fait que le système bibliothéconomique enregistre les acquisitions constatées dans l'année, et le système comptable de la Ville les factures réglées au titre de l'exercice 2005, les dates de liquidation ne correspondant pas à l'année civile stricto sensu.

#### **➤ La nature des documents acquis**

Si les livres demeurent premiers en termes d'acquisitions, avec 71% des documents courants acquis, **l'événement de l'année 2005 tient dans le très gros effort consenti pour l'achat de DVD – essentiellement de cinéma**. Avec **près de 17 000 DVD acquis** (acquisitions courantes et exceptionnelles), la BM de Lyon rattrape un retard ancien : encore faut-il souligner que la fragilité de ce support, et le développement important de sa production, imposera de soutenir l'effort dans les années à venir.

Parallèlement, on note une forte décroissance de l'acquisition de vidéocassettes (remplacés par les DVD dans la plupart des cas) et des cédéroms (1 843 achetés en 2001, mais 332 en 2005 : seules les bibliothèques pour la jeunesse gardent un public pour ce support). De même, et c'est cette fois inquiétant, **le nombre de disques achetés atteint son plus bas niveau depuis le début de ce nouveau siècle**, alors que la demande n'a pas fléchi malgré l'existence de musiques disponibles en ligne : la nouvelle loi dite DADVSI, régulant les téléchargements de musique, confirme la nécessité pour la Bibliothèque de garantir l'accès public au patrimoine musical, ancien et moderne. L'introduction d'un secteur musical dans la future Médiathèque du Bachut s'avère indispensable pour sortir Lyon de son sous-équipement chronique en ce domaine : en 2005, **Lyon a acquis 0,90 disque pour 100 habitants, contre 2,50 pour Roanne ou 2,78 pour Grenoble** (données 2004).

#### **➤ Les sources des entrées de documents (hors périodiques)**

Outre les **78 587 documents courants achetés**, les collections de la Bibliothèque se sont enrichies de :

- 276 documents ou ensembles de documents acquis patrimoniaux acquis sur crédits d'investissement
- 2 800 documents patrimoniaux reçus à titre gracieux
- 9 432 documents entrés au titre du dépôt légal

### Abonnements 2005 dans le réseau

1er	159
2ème	166
3ème	142
4ème	159
5ème	173
Ménival	32
6ème	150
Gerland	116
J Macé	127
La Guillotière	90
8ème	175
Vaise	295
La Duchère	157
St Rambert	151
bibliobus	24
<b>Pôles urbains</b>	<b>2116</b>
arts & loisirs	220
civilisation	283
jeunesse	70
langues & littératures	243
sciences & techniques	204
société	638
Lyon & Rhône-Alpes	569
fonds ancien*	378
<b>Part-Dieu</b>	<b>2605</b>
réseau	5
internes	39
<b>Divers</b>	<b>44</b>
Total	4765

fonds ancien : incluant 298 abonnements  
pour la collection des Jésuites

### Les ressources en ligne - Année 2005

Action on line
Art bibliographies Modern
Bibliographie de l'histoire de l'art
CD-Rap
Dictionnaire Furetière
Dictionnaire Richelet
Electre
EMC Consulte
Encyclopédie Diderot
Encyclopédie Yverdon
Europresse
Frantext
Kompass Monde
LexisNexis
MLA International biblio
Petit Robert
Repère
RILM Abstracts of Music Literature
Techniques de l'ingénieur
The Groove dictionary of art
The Groove dictionary of music & musicians
Universalis

## **LES PERIODIQUES ET RESSOURCES EN LIGNE**

La Bibliothèque reçoit **4 765 abonnements à des périodiques** (dont 143 par don). Le décompte du nombre de titres reçus au titre du dépôt légal n'a pu être établi en 2005. Sur ces 4 765 abonnements, 87 le sont sous forme numérique (sur cédérom ou en ligne). Ces 4 765 abonnements représentent 2 621 titres différents.

Ces abonnements dits « vivants » ne sont qu'une petite partie des **12 726 périodiques conservés** par la Bibliothèque, faisant de la Bibliothèque de Lyon la première bibliothèque municipale de France en terme de nombre de titres de périodiques.

### **➤ Les coûts d'abonnement**

**Les dépenses affectées aux abonnements s'élèvent en 2005 à 383 966 €** Un effort a été mené pour améliorer la cohérence des abonnements, ce qui a permis de freiner la hausse continue des coûts d'abonnement (qui était de 381 819,96 € en 2004, mais de 255 957 € en 2000).

### **➤ La répartition des abonnements**

Les abonnements sont également partagés entre Part-Dieu et bibliothèques d'arrondissement. Chacune de ces dernières dispose d'en moyenne 149 périodiques (pour 144 en 2003 et 146 en 2004).

Les périodiques destinés à un public adulte sont au nombre de 3 770, ceux pour enfants de 676.

Parmi ces périodiques, **344 sont en langues étrangères** (hors périodiques en ligne, fréquemment anglophones ou multilingues), ce **dans 15 langues différentes** –en plus du français –, dont 158 en anglais, 39 en allemand, 29 en espagnol, 23 en italien, 8 en chinois, 4 en arabe, ...

On soulignera que les abonnements aux ressources en ligne (parfois extrêmement riches, comme par exemple plus de 35 000 sources pour LexisNexis) sont accessibles depuis l'ensemble des bibliothèques du réseau. Avec le passage en 2005 des connexions Internet de ces dernières en haut débit, ce sont autant d'abonnements supplémentaires disponibles pour chaque bibliothèque.

### **➤ Le succès des périodiques**

Si le prêt de périodiques (possible seulement dans les bibliothèques d'arrondissement) remporte un grand succès (c'est le support le plus prêté après les livres, les DVD et les disques – voir p. 43 -), ce support d'information mérite une attention soutenue pour plusieurs autres raisons :

- c'est un média essentiel pour l'étude et la recherche, qu'il s'agisse de recherche historique (par exemple la consultation des collections anciennes de quotidiens) ou de support de la recherche elle-même (revues savantes) ;
- c'est un média qui, notamment dans sa forme magazine est un vecteur d'intense consultation : dans l'enquête de fréquentation conduite à l'automne 2005 sur le réseau, on a pu constater que la lecture sur place de périodiques concernait 27 % des visiteurs, avant même la lecture sur place de livres (19 %) ;
- c'est un média qui permet de mieux informer les personnes les moins familiarisées avec l'univers du livre et des bibliothèques : lors de la même enquête de fréquentation, on a évalué que 32% des faibles diplômés (inférieur au bac) et 34% des 50 ans et plus lisaient des magazines dans les bibliothèques ;
- c'est enfin un média qui est en résonance avec Internet, tant par le mode de lecture qu'il permet (lecture-zapping) que par la fréquente association relevée entre 'périodique papier' et 'périodique en ligne', et qu'il s'adapte ainsi à un très large public, même peu lettré.

**BM Lyon - Etat général des collections au 31 décembre 2005**  
(toutes collections y compris patrimoniales mais hors périodiques)

	livres	disques	estampes photos	VidéoK7 et DVD	partitions	cédéroms	Autres	Total
1er	26 883	337	0	1 331	0	195	48	28 794
2ème	25 020	4	0	3 030	0	286	65	28 405
3ème	25 761	21	0	1 312	0	127	33	27 254
4ème	31 463	10	0	1 332	0	139	29	32 973
5e Ménival	8 763	0	0	1	0	85	3	8 852
5ème St Jean	27 862	5	0	2 021	0	212	62	30 162
6ème	33 779	197	0	1 336	0	93	105	35 510
7e Gerland	21 988	0	0	1 310	0	73	8	23 379
7e La Guillotière	20 478	2 498	0	561	0	735	16	24 288
7e J Macé	17 937	0	0	1 316	0	146	322	19 721
8ème	29 440	0	0	1 324	0	255	78	31 097
9eLa Duchère	33 545	7	0	1 328	0	212	273	35 365
9e St Rambert	33 111	5 038	0	1 305	0	213	142	39 809
9eVaise	55 856	8 713	0	3 978	0	671	351	69 569
bibliobus	35 801	0	0	631	0	140	6	36 578
collectivités	80 964	62	0	239	0	0	685	81 950
<b>Total pôles urbains</b>	<b>508 651</b>	<b>16 892</b>	<b>0</b>	<b>22 355</b>	<b>0</b>	<b>3 582</b>	<b>2 226</b>	<b>553 706</b>
arts & loisirs	23 358	1	860	8 087	0	233	4	32 543
Arts : musique	2 200	29 375	0	907	2 932	37	3	35 454
civilisation	28 937	2	0	1 611	0	163	460	31 173
jeunesse	22 987	2 199	0	1 357	0	350	3	26 896
langues & littératures	39 902	1	0	680	0	41	617	41 241
Lyon & Rhône-Alpes	10 114	11	0	373	0	4	686	11 188
fonds ancien*	8 218	0	0	0	0	10	0	8 228
sciences & techniques	19 333	0	0	1 222	0	233	9	20 797
société	23 719	1	0	933	0	143	1	24 797
silo	1 791 452	132 636	191 163	2 454	136	120	15 011	2 132 972
<b>Total Part-Dieu</b>	<b>1 970 220</b>	<b>164 226</b>	<b>192 023</b>	<b>17 624</b>	<b>3 068</b>	<b>1 334</b>	<b>16 794</b>	<b>2 365 289</b>
<i>Total général adultes</i>	<i>2 237 044</i>	<i>174 989</i>	<i>192 023</i>	<i>36 118</i>	<i>3 068</i>	<i>2 146</i>	<i>18 202</i>	<i>2 663 590</i>
<i>Total général enfants</i>	<i>241 827</i>	<i>6 129</i>	<i>0</i>	<i>3 861</i>	<i>0</i>	<i>2 770</i>	<i>818</i>	<i>255 405</i>
<b>Total</b>	<b>2 478 871</b>	<b>181 118</b>	<b>192 023</b>	<b>39 979</b>	<b>3 068</b>	<b>4 916</b>	<b>19 020</b>	<b>2 918 995</b>

**Etat 2005 des collections numérisées**

Nom de la base	nb de notices	Nom de la base	Nb de notices
Affiches	784	Estampes	4 715
Anciens possesseurs	781	Enluminures	7 786
Images Rhône-Alpes	4 320	Articles de presse Lyon et RA	142 289
<b>Total général :</b>		<b>160 675</b>	

*Une notice peut signaler plusieurs fichiers*



## ETAT DES COLLECTIONS PHYSIQUES ET NUMERIQUES

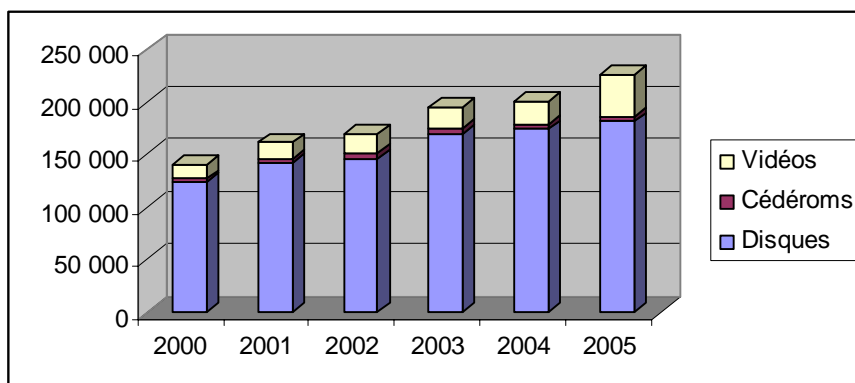
### ➤ Décompte général

Fin 2005, les collections de la Bibliothèque comprenaient 2 918 995 documents, hors les périodiques (voir page précédente). Ces collections peuvent être décrites sous des angles variés :

- 667 495 documents sont en accès libre au public, 2 251 500 sont stockés dans le silo de la Part-Dieu ;
- 2 365 289 sont à la Part-Dieu (silo patrimonial inclus) et 553 706 dans les pôles urbains (pôle mobile inclus) ;
- 2 663 590 sont à destination des adultes, 255 405 à destination des enfants et des jeunes ;
- 2 056 608 sont réservés à la consultation (patrimoine, documents de référence et d'étude), 832 387 sont prêtables (dont 612 890 pour adultes, et 249 497 pour enfants).

### ➤ La diversité des types de documents

Les imprimés, et en particulier les livres, représentent 85 % des collections (contre 85,7 % en 2004). En effet, la part des supports les plus modernes (disques, vidéogrammes - cassettes et DVD -, méthodes de langue multimédia et cédéroms) s'est nettement accru, notamment grâce à l'acquisition exceptionnelle en 2005 de DVD et de méthodes de langues. Fin 2005, ces supports représentent 8 % des collections.



### ➤ Satisfactions et inquiétudes

Le renfort des acquisitions de DVD en 2005 ne doit pas masquer la situation de pénurie qui règne pour nombre d'autres médias. Les bibliothèques d'arrondissement et le pôle mobile, en effet, ont procédé à des remises à niveau massives dans leurs collections, compte tenu de l'obsolescence d'une bonne partie de celles-ci : et leurs collections atteignaient 553 706 documents fin 2005, contre 591 665 documents à la fin de l'année précédente : 37 959 titres de moins pour ces bibliothèques d'arrondissement !

Sur l'ensemble de la bibliothèque, les collections (courantes et patrimoniales confondues) se sont accrues de 5 039 documents en un an, mais le silo a quant à lui accru sa masse de 37 462 documents ! En d'autres termes, **les collections hors silo de conservation ont perdu 32 423 documents en un an, malgré des acquisitions largement augmentées, qui ont surtout servi à actualiser partiellement les collections les plus obsolètes !**

### ➤ Les collections numériques

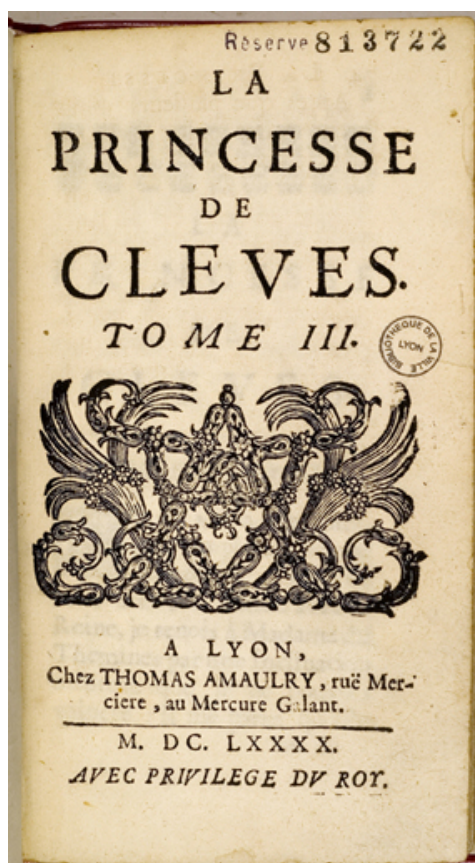
La Bibliothèque constitue depuis plusieurs années des corpus numérisés à partir de ses collections patrimoniales, notamment iconographiques. Au 31 décembre 2004, **ces corpus totalisaient 160 675 notices** (chaque notice pouvant contenir plusieurs images), les documents numérisés étant pour la plupart accessibles en ligne.

Reste cette part d'information stockée, traitée et rendue accessible sur le site du Guichet et via Catalog +, qui comprend notamment les **questions-réponses au Guichet du Savoir (archivées et indexées), soit 9 681 questions/réponses au 31 décembre 2005**. Cette part des collections est appelée à prendre de plus en plus d'importance, notamment par l'accès à distance aux ressources de la bibliothèque.

**Collections patrimoniales 2005  
(estimation)**

<b>Livres</b>		<b>1 348 778</b>
dont	incunables	1 300
	XVIe siècle	20 000
	XVIIe siècle	65 000
	XVIIIe siècle	115 000
	XIXe siècle (-> 1920)	300 000
<b>Autres documents</b>		<b>311 949</b>
dont	estampes	130 505
	photographies	54 658
	disques	120 290
<b>TOTAL</b>		<b>1 660 727</b>

## Des acquisitions exceptionnelles



Page de titre du 3e tome de Mme de La Fayette, *La Princesse de Clèves*, Lyon : Thomas Amaulry, au Mercure Galant, 1690 (cote Rés 813722).



Théodore Géricault, *Chariot chargé de soldats blessés*, 1818. Lithographie (cote F19GER005352).



Reliure de porcelaine sur *Neuer Krakauer gefertigter Finger-Kalender*, Vienne : Von Trattner, 1770 (cote Rés 813720).

## **COLLECTIONS ET ACQUISITIONS PATRIMONIALES**

### **➤ Des collections anciennes au patrimoine contemporain**

Avec **1 660 727 documents patrimoniaux**, la Bibliothèque municipale de Lyon est une référence internationale en matière de collections anciennes, rares ou précieuses. Ce patrimoine se constitue à partir de 4 sources :

- les ensembles documentaires transmis tout constitués, qu'il s'agisse des collections religieuses confisquées à la Révolution, de la Collection des Fontaines (291 322 livres), du Fonds chinois (57 000 livres), du fonds de la librairie Orgeret (150 000 partitions et textes);
- la constitution volontariste d'ensembles documentaires par la Bibliothèque : moins fréquentes, ces collections existent à Lyon à travers par exemple le Fonds de la guerre 14-18 (constitué à l'initiative d'Edouard Herriot), le fonds d'estampes et livres d'artistes contemporains, ou le fonds Images représentatif de la production d'albums illustrés pour enfants
- l'enrichissement par des pièces rares ou précieuses des collections précédemment citées ;
- le dépôt légal des imprimeurs de la région Rhône-Alpes, par délégation de la Bibliothèque nationale de France.

On comprend que ce patrimoine exceptionnel va bien au-delà des collections anciennes (antérieures à 1920) et s'inscrit dans la construction d'un patrimoine couvrant également notre actualité.

### **➤ Les acquisitions exceptionnelles de 2005**

**Les collections patrimoniales ont été enrichies par l'achat de 276 documents**, par 3 départements : Fonds ancien, Département de la Documentation régionale, Département Arts et loisirs. Parmi ces achats, on peut souligner l'intérêt d'un ensemble de 135 documents sur la sériciculture et l'histoire du textile, de 2 lithographies de Géricault (*Chariot chargé de soldats blessés*, 1818) et d'Edouard Vuillard (*L'intérieur aux cinq poses*, ca 1893), d'une eau-forte d'Edouard Manet (*Lola de Valence*, ca 1863), de deux photos de William Klein, ou de la première édition provinciale – et lyonnaise - de *La Princesse de Clèves* (1690).

### **➤ Le budget d'acquisition dévolu aux acquisitions exceptionnelles**

Les acquisitions à caractère patrimonial ont représenté en 2005 une dépense de 106 761 €, sur crédits d'investissement.

A souligner, des subventions ont été accordées pour ces acquisitions, et particulièrement :

- l'Etat, via le FRAB, pour 16 397 €;
- le Conseil régional, via le FRAB, pour 14 170 €;

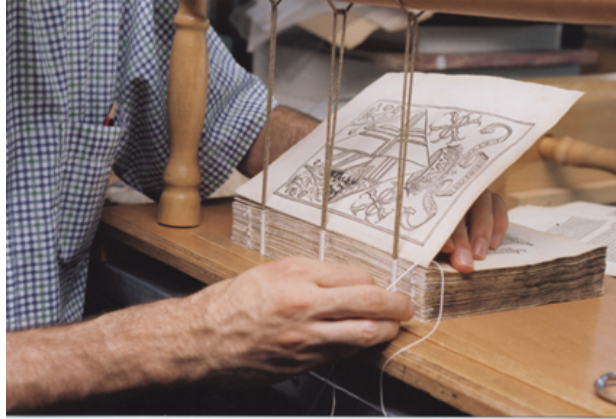
Par ailleurs, la Bibliothèque nationale de France a versé une subvention de 30 000 € sur crédits de fonctionnement, dans le cadre de la convention établissant la Bibliothèque de Lyon comme pôle associé dans le domaine de l'Histoire du livre.

### **➤ Le Dépôt légal**

Par délégation de la Bibliothèque nationale de France, la Bibliothèque reçoit le dépôt légal des imprimeurs de la région Rhône-Alpes, et reçoit de la BnF un exemplaire des documents édités dans la région. Pour aider à la réalisation de cette mission, la Bibliothèque a reçu de la BnF une subvention de 69 000 €. Le département de la Documentation régionale assure la collecte documentaire et la gestion du fonds constitué.

**En 2005, la Bibliothèque a ainsi reçu 5 862 livres (représentant 2 931 titres) et a constitué 3 154 recueils de brochures et autres imprimés.** En outre, 252 nouveaux titres de périodiques ont été enregistrés, mais le décompte complet des périodiques reçus (déduisant les périodiques ayant cessé de paraître) n'a pu être conduit cette année (rappelons que le décompte 2004 faisait état de 3 622 titres de périodiques vivants).

# L'atelier de reliure



## **TRAITEMENT ET GESTION DES COLLECTIONS**

### **➤ L'alimentation régulière des catalogues**

Les documents de la Bibliothèque sont identifiés dans deux grands types de bases de données : le catalogue général des documents matériels, et les bases des documents numérisés. L'alimentation de ces catalogues est organisée par le service de la Coordination bibliographique. **Le catalogue général compte plus de 1 million de notices** (exactement 1 056 417, contre 1 004 140 notices fin 2004), soit 50 277 notices de plus. On soulignera que 95 640 notices sont rattachées à des documents antérieurs à 1801, et 154 800 à des documents du XIX<sup>e</sup> siècle (de 1801 à 1919).

Pour les bases de données de documents numérisés, 2 301 notices ont été créées : la perspective de l'implantation d'un outil de gestion des bases performant a conduit à reprendre en 2005 l'alimentation de la base d'articles de presse Lyon et Rhône-Alpes, qui avait cessé en 2004 faute d'un outil suffisamment efficace.

### **➤ Le chantier de rétroconversion des catalogues imprimés et manuscrits**

Dans le cadre de l'enrichissement du catalogue, **le service de la rétroconversion assure l'intégration au catalogue informatisé des anciens catalogues non encore informatisés** (sur registres, sur fiches, ...). En 2005, 22 750 notices nouvelles ont été créées, mais aussi 123 546 notices modifiées dans le sens d'une meilleure cohérence.

### **➤ L'équipement des documents et la reliure préventive**

L'essentiel des documents acquis sont équipés par le service de l'équipement, pour renforcement des documents, marquage antivols et équipement en vue des opérations de prêt. Cet équipement s'est particulièrement alourdi en 2005, du fait des acquisitions exceptionnelles.

Un certain nombre de documents sont reliés, compte tenu de leur caractère fragile ou précieux, dans le cadre d'un marché de reliure avec des fournisseurs extérieurs. En 2005, **83 105 € ont été dépensés** :

	2000	2001	2002	2003	2004	2005
Livres reliés	3 002	2 973	2 626	3 164	3 026	3 494
Vol. de périodiques	698	616	646	747	619	533

### **➤ Les transferts et tris**

Nombre de documents en libre accès, ne correspondant plus aux besoins immédiats du plus large public ou devenus moins actuels, sont retirés des espaces en libre accès et triés dans le silo de la Part-Dieu, de façon à conserver un exemplaire de chaque titre acquis. En 2005, ce sont **20 092 documents qui ont été ainsi traités**, contre 18 436 en 2004, ce qui provoque un lourd travail d'identification et de gestion de la part des départements..

### **➤ La reliure de réparation et la restauration patrimoniale**

Les collections patrimoniales réclamant restauration sont traités par l'atelier de reliure (65 livres restaurés, 16 reliures, 71 boîtes de conservation, 4 portefeuilles, 19 plans et estampes réparées, 808 volumes nettoyés et cirés) et par des prestataires extérieurs (32 300 € en 2005).

L'atelier de reliure effectue également un certain nombre de réparations pour les collections courantes et pour les documents du silo : 2 835 livres et revues ont ainsi été réparés en 2005, et 12 000 cartes postales découpées..

### **➤ 2005 : la refonte du circuit du document**

A l'automne 2005, **un nouveau circuit de traitement des documents a été mis en place, en vue de rationaliser et d'optimiser ce circuit**. Jusque là, les départements cataloguaient les documents qu'ils acquéraient, et le service de coordination bibliographique traitait le catalogage et la cotation des documents des bibliothèques d'arrondissement. Pour améliorer la cohérence du catalogue et redéployer les compétences, un nouveau circuit a transféré au service de coordination bibliographique le catalogage de la plupart des documents acquis, laissant à chaque département et bibliothèque le soin de déterminer la cote de chaque document, donc l'organisation intellectuelle des salles, et permettant ainsi **une meilleure réactivité dans la présentation au public de l'offre documentaire**.

# Accès aux bibliothèques ...



Espace multimédia de la Part-Dieu



Hall d'entrée de la Part-Dieu

## et à l'information

A screenshot of a Microsoft Internet Explorer browser window displaying the website of the Bibliothèque municipale de Lyon. The browser's address bar shows the URL: http://www.bm-lyon.fr/trouver/ressources\_accueil.htm. The website features a green header with the library's logo and navigation tabs for "Ressources", "Pratique", and "Découverte". A central graphic shows a path leading from "Catalogue" to "Guichet du Savoir" and "Portail de l'information". On the right, a section titled "Tous les accès aux ressources" lists various collections: "Documentation Lyon et Rhône-Alpes", "Fonds ancien", "Fonds chinois", "Collections numérisées", and "Sélections de documents". The footer contains links for "contacts", "plan du site", and "accueil". The Windows taskbar at the bottom shows the system clock at 14:48.

L'accès aux catalogues

## **L'ACCES AUX BIBLIOTHEQUES ET A L'INFORMATION**

### **➤ L'accessibilité des bibliothèques**

Les bibliothèques du réseau lyonnais sont ouvertes au public du mardi au samedi, sur une amplitude horaire variant selon les sites : 44 heures hebdomadaires pour la Part-Dieu (la moyenne pour les 137 bibliothèques des plus grandes villes en France était en 2003 de 34,3 h<sup>1</sup>), et de 34 h pour la plupart des bibliothèques d'arrondissement. **Le nombre total d'heures d'ouverture annuel pour l'ensemble des 15 sites s'élève à 24 633 heures.**

L'accès à toutes les bibliothèques est libre et gratuit pour tous. En outre, seuls les emprunts effectués par les adultes peuvent faire l'objet d'une cotisation forfaitaire annuelle (voir les tarifs en annexe).

L'ensemble des bibliothèques du réseau est accessible aux personnes handicapées moteur.

### **➤ Les catalogues**

Les catalogues constituent des outils d'identification, de repérage et de localisation de l'ensemble des collections et ressources de la Bibliothèque. On en recense pas moins de 4 types :

- le catalogue bibliographique général, informatisé, recense 1 056 417 notices, qui décrivent 1 788 792 documents (contre 1 524 872 fin 2004) ;
- Six bases de données rassemblent des images et textes de la Bibliothèque, numérisés par celle-ci, soit au total 160 675 notices (voir p. 24) ;
- Trois annuaires sélectifs de sites Internet sont proposés : Annuaire de sites Rhône-Alpes, Monde chinois, Portail de l'information (liste encyclopédique des principaux liens recommandés) ;
- Un catalogue original, Catalog +, intègre la totalité des ressources de la bibliothèque (catalogues, bases numérisées, informations du site web et questions-réponses du Guichet du Savoir) et permet une recherche multi-bases en langage naturel.

### **➤ Les postes d'accès publics aux ressources de la Bibliothèque et à Internet**

Dans les 15 bibliothèques du réseau, **180 postes d'accès aux ressources de la Bibliothèque sont proposés, dont 141 avec accès à Internet.** L'accès est libre et gratuit pour tous (la recherche sur Internet étant filtrée dans les bibliothèques pour enfants).

Certains de ces postes sont rassemblés dans des **espaces multimédia**, dotés de médiateurs experts en pédagogie du multimédia, qui proposent accompagnement et formations aux outils multimédia, et ce dans 5 bibliothèques : la bibliothèque de la Part-Dieu, et les bibliothèques du 1<sup>er</sup>, du 2<sup>e</sup>, du 7<sup>e</sup> Guillotière et du 9<sup>e</sup> La Duchère.

### **➤ Internet : de nouveaux espaces pour la Bibliothèque**

Si les bâtiments des bibliothèques sont un espace social et d'information inestimable, la Bibliothèque développe de plus en plus des espaces nouveaux, accessibles 24 heures sur 24, dans l'univers d'Internet.

**L'espace du site Web général** ( [www.bm-lyon.fr](http://www.bm-lyon.fr) ), le plus anciennement créé - 1996 -, propose bien sûr l'accès à toutes les ressources, mais également informations pratiques sur les bibliothèques, possibilité de réservations de documents pour les abonnés, et expositions en ligne.

**Le Guichet du Savoir** ( [www.guichetdusavoir.org](http://www.guichetdusavoir.org) ), service personnalisé de questions-réponses en ligne, propose un espace totalement différent : fondé sur une architecture de type forum, il fonctionne sur un principe de réactivité à la demande, et connaît d'ailleurs un public très différent de celui du site web général (voir p. 8).

Nul doute que, au même titre que l'aménagement de différents types de bibliothèques sur la Ville attire des publics différenciés, l'avenir de la Bibliothèque sur Internet passe aussi par une telle différenciation des espaces en fonction des services proposés.

---

<sup>1</sup> Source ADBGV

## Fréquentation de la BM de Lyon - Année 2005

<b>Part-Dieu</b>	<b>1 076 534</b>
1er	124 238
2ème	142 977
3ème	99 451
4ème	134 496
5e St Jean	160 183
5e Ménéval	14 029
6ème	129 901
7e Jean Macé	94 381
7e Gerland	45 702
7e Guillotière	47 123
8ème	105 551
9ème Vaise	177 280
9e La Duchère	95 227
9e St Rambert	70 315
<b>Pôles urbains</b>	<b>1 440 854</b>
<b>Total général</b>	<b>2 517 388</b>

\* La bibliothèque du 4eme arrdt est fermée pour travaux depuis le 12 novembre

<b>BM Lyon - Fréquentation des services Internet</b> Année 2005		
	<b>Total visites</b>	<b>Moyenne mensuelle</b>
<b>site Web général</b>	<b>307 441 (sur 4 mois)</b>	<b>61 488</b>
<b>Catalogue en ligne</b>	<b>175 645 (sur 5 mois)</b>	<b>35 129</b>
<b>Guichet du Savoir</b>	<b>157 283 (année entière)</b>	<b>13 107</b>
<i>Décompte des seules visites opérées hors des locaux de la Bibliothèque (et robots des moteurs de recherche exclus)</i>		



### LA FREQUENTATION, L'ACCUEIL ET L'ACCOMPAGNEMENT DES PUBLICS

#### ➤ Une fréquentation des bibliothèques stabilisée

Avec **2 517 388 entrées dans les bibliothèques, l'année 2005 s'inscrit en légère régression par rapport à l'année 2004** (2 546 575 entrées). Une explication de ce léger reflux pourrait tenir dans la fermeture, pour travaux d'extension, de la bibliothèque du 4<sup>e</sup> arrdt à partir du 12 novembre : l'année précédente, cette bibliothèque avait enregistré, de mi-novembre à fin décembre, environ 20 000 entrées. Mais la bibliothèque du 1<sup>er</sup> arrdt semble avoir récupéré au moins 16 000 entrées qui se sont déportées sur elle. Si la Part-Dieu n'a que peu varié (moins 1 500 entrées), et si quelques bibliothèques ont vu leur fréquentation augmenter (la Duchère, St Jean,...), il est frappant de constater une baisse sur les nouvelles bibliothèques du 2<sup>e</sup> arrdt (moins 14 000 entrées) et de Vaise (moins 15 500 entrées) : une analyse sera conduite en 2006 pour analyser le caractère structurel ou conjoncturel de cette variation.

#### ➤ La fréquentation des services Internet

En revanche, **la fréquentation de la bibliothèque sur Internet s'est très fortement accrue**. Si l'on ne dispose momentanément que de statistiques partielles (sauf pour le Guichet du Savoir, suivi sur toute l'année), les moyennes mensuelles sont éloquentes : 13 107 pour le Guichet du Savoir, 35 129 pour le catalogue en ligne, et 61 488 pour le site web général (données hors consultation depuis les locaux de la Bibliothèque, et hors visites des robots des moteurs de recherche) ; en 2003, ce site web général n'avait rencontré qu'une moyenne de 39 562 entrées mensuelles : on note donc une augmentation de 55% des visites en deux ans !

#### ➤ L'accueil

Point central de la qualité du service public, l'accueil est au cœur des préoccupations de la BmL. Une enquête conduite en 2005 par la Direction de la qualité du service public auprès des services culturels de la Ville a montré que cette dimension était largement appréciée par le public de la Bibliothèque, même si l'absence d'agrément de nombreux locaux souvent anciens et inadapté constituait un point noir.

*La sécurité.* Dans les bibliothèques d'arrondissement, des médiateurs assurent une présence sécurisante constante. A la Part-Dieu, l'importance des espaces comme des flux impose la présence d'une équipe de médiation, chargée de veiller sur ces flux, sur la sécurité des expositions, et surtout sur l'accompagnement des publics (dépannages, orientations, etc.)

*L'« accueil à distance ».* Le décompte des appels reçus au standard général de la Bibliothèque n'a pu être effectué sur l'ensemble de 2005 (rappelons que 2004 avait enregistré 76 244 appels). Par ailleurs, le service du Public a traité **2 810 courriers reçus par messagerie électronique** (réponse ou réorientation vers le service idoine, sans parler de 28 263 « pourriels » reçus malgré le filtre anti-spam !), contre 1 751 en 2004 (soit + 20%) et 1 469 en 2003.

*Les renseignements.* A la **Part-Dieu**, un poste aménagé dans le hall est spécifiquement dédié à l'accueil de tous les visiteurs. Ce poste a répondu en 2005 à 45 203 **demandes d'information**, contre 42 649 l'année précédente (+ 11% sur les deux dernières années).

#### ➤ L'accompagnement des publics

L'organisation de présentation / formation en direction des usagers est assurée dans toutes les bibliothèques. Le service du Public a conduit des visites organisées dans différentes circonstances : bibliothèque mode d'emploi, visites commentées d'expositions, visites découverte de fonds spécifiques, Journées du Patrimoine, etc. (soit **120 groupes représentant 1 152 personnes**). Dans les bibliothèques d'arrondissement, on relève essentiellement les visites de classes pour les enfants et les formations spécifiques notamment à Internet et aux nouvelles technologies.

## Printemps des petits lecteurs



## Quais des guinguettes



## **LA MEDIATION DOCUMENTAIRE : A LA RENCONTRE DES LYONNAIS**

L'optimisation de l'offre documentaire, l'aménagement de nouveaux espaces et bâtiments, et le développement de nouveaux services – via Internet notamment – ne doivent pas faire oublier le développement de services et d'actions au plus près des Lyonnais. Cette dimension de l'activité de la Bibliothèque s'attache à prendre en compte les besoins particuliers de nombre de personnes pour lesquelles l'élaboration de services, si sophistiqués soient-ils, ne peut remplacer l'écoute et l'attention personnalisés.

### **➤La bibliothèque hors ses murs**

Si chaque site du réseau des bibliothèques veille à assurer des actions personnalisées auprès du public visiteur comme au sein des arrondissements, le Pôle mobile est un service plus particulièrement chargé **assurer à la fois un maillage fin du territoire, la coordination d'actions transversales dans les quartiers, et le pilotage de partenariats avec les autres acteurs sociaux, éducatifs et culturels de la Ville**. Dans ce contexte le service du Pôle mobile assure une desserte directe de 16 quartiers, il propose aux collectivités un service de dépôts de documents et d'assistance à l'animation, et il assure la desserte et l'animation régulière des prisons St Paul et St Joseph.

La Bibliothèque accueille et soutient également **l'association Bibliothèque à domicile (BAD)**, dont les animateurs bénévoles portent des livres au domicile de personnes âgées ou handicapées. Un service complémentaire, Navette +, a été mis en place pour amener des documents au plus près de personnes momentanément malades ou handicapées.

Enfin, autre exemple de l'activité de la Bibliothèque hors ses murs, 2005 a été marqué par la participation festive de la bibliothèque à l'opération *Quai des guinguettes*, offrant aux flâneurs l'occasion de se plonger par exemple dans des bandes dessinées.

### **➤Médiations dans les bibliothèques**

Les bibliothèques d'arrondissement sont des acteurs premiers dans ces services de médiation, avec l'ensemble des personnels et en particulier les **14 médiateurs implantés dans les bibliothèques**. Un axe privilégié réside dans l'accompagnement de la petite enfance : en 2005, l'opération *Printemps des petits lecteurs* a ainsi permis un travail d'animation et de formation auprès des professionnels de la petite enfance. Autres axes : le travail auprès de l'enfance handicapée (bibliothèques du 6<sup>e</sup> et du 8<sup>e</sup> arrdt), la médiation auprès des adolescents (Bibliothèques de la Duchère ou du 1<sup>er</sup> arrdt), l'accompagnement dans les nouvelles technologies (bibliothèques du 1<sup>er</sup>, 2<sup>e</sup>, Guillotière, Duchère,...).

**Les espaces multimédias sont une offre importante de sensibilisation, d'animation et de formation à l'intention des jeunes comme des moins jeunes** (les personnes âgées en sont un public friand), en proposant régulièrement ateliers et assistance personnelle à l'utilisation des outils multimédia. En 2005, **un 5<sup>e</sup> espace a ouvert ses portes dans la bibliothèque de la Duchère**, après ceux des bibliothèques de la Part-Dieu, de la Guillotière, et des 1<sup>er</sup> et 2<sup>e</sup> arrdt. A signaler, l'espace multimédia de la Part-Dieu propose un poste de lecture spécialement adapté pour les non-voyants.

### **➤Des cadres d'action partenariale**

La Bibliothèque inscrit l'ensemble de ces activités dans un cadre qui ne saurait se passer d'un multi-partenariat avec les autres acteurs lyonnais. Si les relations sont étroites avec nombre de centres de PMI, centres sociaux, etc., **des partenariats institutionnels sont également mis en œuvre dans de nombreux domaines**. Plusieurs projets méritent d'être relevés : adhésion à la Charte de coopération culturelle élaborée entre les différentes institutions culturelles de la Ville, inscription de la Bibliothèque dans le Grand Projet de Ville Lyon – La Duchère, implication de l'ensemble des pôles des arrondissements dans le Plan éducatif local (avec un rôle majeur dans la fourniture documentaire des bibliothèques centres documentaires des écoles et la formation de leurs animateurs), association étroite à la Mission culturelle des personnes âgées (par l'assistance documentaire ou les manifestations du Printemps de poètes par exemple), etc.

**BM Lyon - Les usagers inscrits à la bibliothèque  
Année 2005**

<b>Ages</b>	<b>Population lyonnaise (recensement 1999)</b>	<b>inscrits lyonnais</b>	<b>Taux de pénétration sur Lyon</b>	<b>rappel 2004 (inscrits lyonnais)</b>	<b>évolution 2005/2004</b>	<b>inscrits 2005 hors Lyon</b>	<b>inscrits 2005 résidence inconnue</b>	<b>Total inscrits 2005</b>	<b>Rappel total inscrits 2001</b>	<b>Evolution 2005/2001</b>
0-2	10 195	<b>849</b>	<b>8,3%</b>	928	-0,77%	96	15	<b>960</b>	749	28,2%
3-5	15 123	<b>3 714</b>	<b>24,6%</b>	3 850	-0,90%	389	86	<b>4 189</b>	3 456	21,2%
6-12	31 102	<b>11 963</b>	<b>38,5%</b>	12 301	-1,09%	1 296	134	<b>13 393</b>	12 551	6,7%
13-14	8 679	<b>3 451</b>	<b>39,8%</b>	3 627	-2,03%	401	40	<b>3 892</b>	3 990	-2,5%
15-17	13 112	<b>4 067</b>	<b>31,0%</b>	4 271	-1,56%	759	25	<b>4 851</b>	5 397	-10,1%
18-19	13 383	<b>2 855</b>	<b>21,3%</b>	3 084	-1,71%	970	18	<b>3 843</b>	4 356	-11,8%
20-24	47 465	<b>10 861</b>	<b>22,9%</b>	11 091	-0,48%	3 833	84	<b>14 778</b>	17 170	-13,9%
25-29	47 505	<b>9 959</b>	<b>21,0%</b>	9 891	0,14%	2 708	74	<b>12 741</b>	12 703	0,3%
30-39	69 742	<b>12 059</b>	<b>17,3%</b>	12 179	-0,17%	2 798	74	<b>14 931</b>	14 258	4,7%
40-49	53 324	<b>7 849</b>	<b>14,7%</b>	7 834	0,03%	1 990	50	<b>9 889</b>	9 113	8,5%
50-59	46 735	<b>4 860</b>	<b>10,4%</b>	4 832	0,06%	1 248	25	<b>6 133</b>	5 106	20,1%
60+	86 251	<b>5 596</b>	<b>6,5%</b>	5 484	0,13%	858	28	<b>6 482</b>	5 976	8,5%
Autre		<b>944</b>		937		183	658	<b>1 785</b>		
<b>Total</b>	<b>442 616</b>	<b>79 027</b>	<b>17,9%</b>	<b>80 309</b>	<b>-0,29%</b>	<b>17 529</b>	<b>1 311</b>	<b>97 867</b>	<b>94 825</b>	<b>3,2%</b>

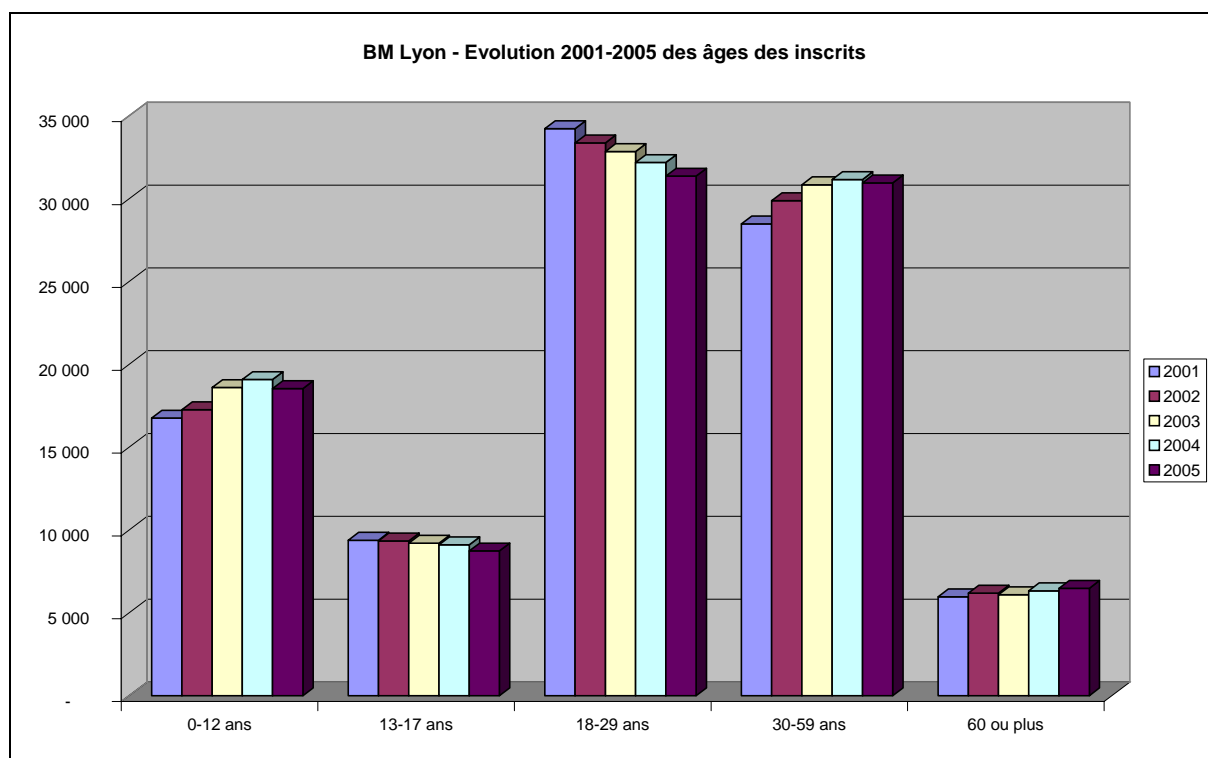
## LES UTILISATEURS

### ➤ 45 % des Lyonnais adultes fréquentent leur Bibliothèque

Une enquête de population, conduite en 2003 et renouvelée début 2006 auprès des Lyonnais de 15 ans et plus, montre que 45% de la population adulte a fréquenté une des bibliothèques du réseau dans les six mois précédents. Il est évident que la Bibliothèque représente un lieu majeur de découverte culturelle, d'information et tout simplement de sociabilité, sans doute le dernier espace public non-marchand ouvert sans aucune formalité à tous les âges. Nous n'avons malheureusement pas la possibilité statistique de tracer très précisément ces fréquenteurs, et ne pouvons opérer que par enquête échantillonnée périodiquement renouvelée.

### ➤ 17,9 % des Lyonnais sont inscrits à leur Bibliothèque

Les fréquenteurs peuvent aussi prendre une carte d'inscription à la Bibliothèque, notamment lorsqu'ils souhaitent emprunter des documents. En 2005, **97 867 personnes** étaient dans ce cas, chiffre en léger recul par rapport à 2004 (99 122 inscrits). Parmi eux **les Lyonnais, avec 79 027 inscrits soit 17,9 % de la population**, connaissent le même léger recul (80 309 inscrits en 2004). Ces évolutions mineures masquent une lente modification des publics inscrits : la perte des 13-29 ans est particulièrement significative, sans doute parce que ce public, souvent en situation de recherche d'information scolaire et universitaire, dispose de bibliothèques de plus en plus adaptées et trouve des substituts via les ressources d'Internet, mais par ailleurs la Bibliothèque progresse auprès des publics adultes (30 ans et plus) :

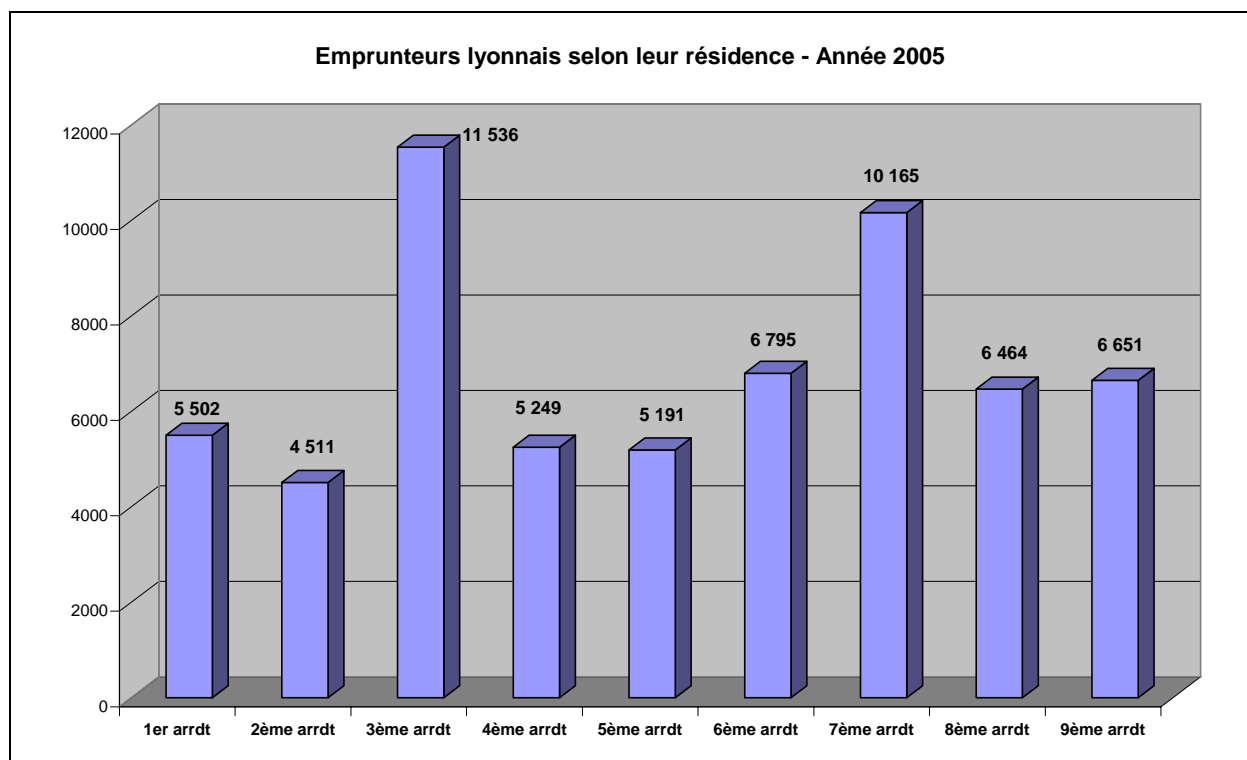


### ➤ Qu'est-ce que « lire » ?

Les variations de taux d'inscription ne doivent pas faire penser à un déclin de la lecture : il est certain que les modalités de la lecture se diversifient grandement, par le feuilletage des magazines, la consultation d'Internet, etc. Une enquête conduite fin 2004 sur le public des manifestations culturelles a montré par exemple que les plus de 50 ans, qui ne comptaient que pour 16% des inscrits, représentaient 39 % de ce public culturel : tout laisse penser que l'échange, l'écoute et le regard lors des conférences, expositions, etc. sont aussi une alternative à la lecture continue, alternative également porteuse de sens.

## Emprunteurs - Année 2005

	Lyon	Hors Lyon	Résidence inconnue	Total
0-12 ans	13 510	1 391	184	15 085
13-17 ans	5 166	812	48	6 026
18-29 ans	18 361	5 544	115	24 020
30-59 ans	19 493	4 582	105	24 180
60+	4 759	714	22	5 495
Inconnu	775	140	127	1 042
<b>Total</b>	<b>62 064</b>	<b>13 183</b>	<b>601</b>	<b>75 848</b>



### ➤ Les emprunteurs

Avec **75 848 emprunteurs actifs en 2005**, la Bibliothèque connaît sa première décreue depuis une dizaine d'années (il y avait 78 308 inscrits emprunteurs en 2004). Cette décreue touche également les **emprunteurs lyonnais qui, avec 62 064 emprunteurs, représentent 14,2% de la population**, contre 14,5 % en 2004. A quoi attribuer cette décreue, en admettant qu'elle ne soit pas le fait d'une variation passagère ? Plusieurs explications se croisent : baisse de l'activité d'emprunt dans les pratiques d'information (voir p. 37) ; fermeture de la bibliothèque de la Croix-Rousse à partir du 12 novembre ; ajournement d'inscriptions en fin d'année compte tenu de l'annonce d'une nouvelle tarification, plus avantageuse, à compter de janvier 2006 ; et sans doute aussi et surtout fléchissement de l'offre documentaire sur la longue durée (voir plus haut p. 25).

Les personnes qui empruntent des documents à la BmL ont à leur disposition l'ensemble du réseau : une carte d'inscription permet d'emprunter des documents dans tous les sites, et également de les y rendre. Cela explique que chaque emprunteur s'approvisionne en moyenne à 1,5 bibliothèque.

### ➤ Les emprunteurs lyonnais

La possibilité de se rendre en tous lieux permet aux Lyonnais emprunteurs de compenser la répartition inégale des établissements. Il n'en reste pas moins que les arrondissements les moins bien pourvus en bibliothèques (5<sup>e</sup> et 8<sup>e</sup> arrdts) ont proportionnellement moins d'emprunteurs que les autres : les futures Médiathèque du Bachut et Bibliothèque du Point du jour seront les bienvenues :

**Proportion des emprunteurs dans la population** (*emprunteurs 2005 / pop. recensement 1999*)

1er arr	2e arr	3e arr	4e arr	5e arr	6e arr	7e arr	8e arr	9e arr
20,5%	16,1%	14,0%	15,5%	11,1%	14,1%	16,5%	9,2%	14,1%

En effet, il existe naturellement un lien entre le lieu de résidence et la bibliothèque fréquentée (par exemple, 76% des Lyonnais emprunteurs à la bibliothèque du 6<sup>e</sup> arrdt résident dans cet arrdt), à deux exceptions près : la bibliothèque de la Part-Dieu – dont la richesse justifie des déplacements urbains – et la Médiathèque de Vaise – dont 55% des emprunteurs lyonnais résident hors du 9<sup>e</sup> arrdt.

### ➤ Visiteurs et inscrits du Guichet du Savoir

A côté de l'emprunt, le service en ligne du Guichet du Savoir, ouvert depuis mars 2004, rencontre un public abondant et différent :

- Abondant, car en **2005 ce sont 4 779 nouvelles personnes qui s'y sont inscrites et 6 550 questions qui ont été posées. Par ailleurs le site a reçu dans cette même année 157 283 visites, et 1 074 346 lectures de questions/réponses ont été enregistrées !**

- Différent, car une enquête en ligne conduite fin 2005 montre que **64% de ces visiteurs sont des plus de 30 ans (alors qu'ils ne représentent que 38% des inscrits à la BmL), et que 64% également sont des personnes ayant une activité professionnelle (contre 21% des inscrits à la BmL).**

L'émergence du public particulier du Guichet du Savoir met en lumière la diversité des moyens utilisés pour s'informer et de se cultiver, à travers les utilisations des multiples facettes de la Bibliothèque : l'emprunt de documents permet l'étude et le loisir, le Guichet du Savoir offre une opportunité d'information rapide et personnalisée à domicile, les manifestations culturelles donnent l'occasion d'une appropriation culturelle vivante,... Bref, les utilisateurs de la Bibliothèque peuvent la rencontrer sur de multiples territoires, territoires dont le balisage ne fait que commencer : avec cette dimension élargie, il va falloir élaborer de nouveaux moyens d'évaluation des utilisateurs et des pratiques.





## L'APPROPRIATION DES COLLECTIONS ET RESSOURCES DOCUMENTAIRES

### LA LECTURE SUR PLACE, LA CONSULTATION SUR PLACE ET A DISTANCE

L'entrée dans les bibliothèques du réseau lyonnais est totalement libre et gratuite. Les visiteurs peuvent feuilleter, lire de façon approfondie, consulter l'information numérique, etc. Cette liberté, condition de la familiarité des Lyonnais avec leur Bibliothèque, rend évidemment difficile le décompte précis des documents ainsi utilisés, l'emprunt n'étant qu'une partie de l'utilisation.

#### ➤ La lecture sur place

L'analyse des pratiques des personnes fréquentant la bibliothèque, élaborée à partir de l'enquête triennale conduite en 2005, fournit quelques indications sur la lecture sur place de nombre de publics. Cette dimension est loin d'être négligeable, puisque 19% des visiteurs disent avoir lu des livres sur place, et plus du quart (27 %) consulté ou feuilleté des revues et magazines. L'appétence pour les magazines est particulièrement le fait d'un public de plus de 30 ans (et 20 % ont plus de 60 ans), qui apprécie pour les ¾ les bibliothèques d'arrondissement. A noter : les visiteurs non titulaires d'une carte d'inscription sont 33 % à lire des livres sur place, et 37 % des revues et magazines !

#### ➤ La communication des documents du silo

Si on ne connaît pas en détails le nombre et la variété des documents en libre accès qui sont consultés dans les salles, on connaît avec précision le nombre des documents, stockés dans le silo, communiqués à la demande :

	<i>Nombre de lecteurs demandeurs</i>	<i>Nombre de documents communiqués</i>
Silo Documentation régionale	5 038	10 709
Fonds ancien	8 396	33 931
Silo moderne	44 060	129 341
<b>Total</b>	<b>57 494</b>	<b>173 981</b>

Le nombre de demandeurs a légèrement fléchi (60 556 en 2004), ainsi que le nombre de documents communiqués (175 712 en 2004) ; mais **les communications de la Documentation régionale ont augmenté (9 683 en 2004 : + 10%), ainsi que celles du Fonds ancien (28 911 en 2004 : + 17%),** preuve d'une meilleure identification de ces pôles d'excellence des collections via le catalogue et surtout Internet.

#### ➤ La communication des documents à distance : le prêt entre bibliothèques

La Bibliothèque participe au réseau national du **prêt entre bibliothèques**. En 2005, ce service a reçu **536 demandes extérieures** (pour 613 en 2004), dont 329 ont été satisfaites (contre 328 en 2004) et 207 réorientées. Les demandes satisfaites le sont par envoi des documents eux-mêmes, mais de plus en plus souvent par envoi de photocopies et de fichiers numérisés. Le service a également procédé à 99 demandes vers d'autres établissements (contre 95 en 2004), pour le compte de lecteurs de la BmL.

#### ➤ La consultation distante de l'offre documentaire électronique

L'« espace Internet » de la Bibliothèque est également un vecteur important d'appropriation à distance de certaines ressources. Nous ne disposons pas pour 2005 du nombre de visites reçues par les bases de documents numérisés (références d'articles et documents iconographiques) ou par les 15 expositions en ligne, mais rappelons que **le Guichet du Savoir a reçu cette année 157 283 visites, et ses 9 681 questions/réponses (cumul de 2004 et 2005) ont connu 1 074 346 lectures en 2005.**

## BM Lyon – Prêts 2005

	Livres	Revues	Cassettes audio	Disques	Partitions	Méthodes de langue	Documents éducateurs	Documents électroniques	Estampes	Photos	Vidéos	TOTAL
Arts et Loisirs : arts	93 966	17	12	0	0	0	0	1 111	1 171	502	115 235	212 014
Arts et Loisirs : musique	7 599	387	2	276 294	15 146	0	0	167	0	0	8 215	307 810
Civilisation	85 798	257	2 398	5	0	0	0	655	0	0	5 851	94 964
Jeunesse	139 326	12 208	0	11 799	0	0	2 023	3 603	0	0	15 425	184 384
Langues et Littératures	164 485	14	2 574	10	0	0	0	150	0	0	3 135	170 368
Sciences et Techniques	94 486	525	63	6	0	0	0	1 606	0	0	4 959	101 645
Société	78 509	1 270	3	1	0	0	0	704	0	0	2 663	83 150
Silo	26 899	426	8	2 389	19	0	4	11	2	1	175	29 934
<b>TOTAL PÔLE PART DIEU</b>	<b>691 068</b>	<b>15 104</b>	<b>5 060</b>	<b>290 504</b>	<b>15 165</b>	<b>0</b>	<b>2 027</b>	<b>8 007</b>	<b>1 173</b>	<b>503</b>	<b>155 658</b>	<b>1 184 269</b>
1er arrdt adultes	46 302	4 925	14	0	0	71	0	96	0	0	11	51 419
1er arrdt enfants	35 785	4 575	70	2 015	0	6	235	974	0	0	0	43 660
4e arrdt adultes	75 473	8 919	233	7	0	55	0	267	0	0	122	85 076
4e arrdt enfants	68 068	8 062	52	5	0	8	364	363	0	0	86	77 008
6e arrdt adultes	64 087	7 114	26	5	0	90	0	131	0	0	25	71 478
6e arrdt enfants	45 476	6 621	0	525	0	0	111	105	0	0	2	52 840
<b>Total Pôle Nord</b>	<b>335 191</b>	<b>40 216</b>	<b>395</b>	<b>2 557</b>	<b>0</b>	<b>230</b>	<b>710</b>	<b>1 936</b>	<b>0</b>	<b>0</b>	<b>246</b>	<b>381 481</b>
9e arrdt Vaise - adultes	120 808	15 388	1 000	45 662	0	754	0	921	0	0	27 648	212 181
9e arrdt Vaise - enfants	96 141	8 091	0	4 309	0	8	948	3 200	0	0	11 309	124 006
9e arrdt La Duchère - adultes	28 769	5 475	92	1	0	67	0	190	0	0	0	34 594
9e arrdt La Duchère - enfants	18 735	3 075	0	7	0	0	1	344	0	0	0	22 162
9e arrdt Saint Rambert - adultes	36 238	8 577	299	14 760	0	105	0	395	0	0	37	60 411
9e arrdt Saint Rambert - enfants	32 915	4 359	0	0	0	0	62	463	0	0	0	37 799
<b>Total Pôle Ouest</b>	<b>333 606</b>	<b>44 965</b>	<b>1 391</b>	<b>64 739</b>	<b>0</b>	<b>934</b>	<b>1 011</b>	<b>5 513</b>	<b>0</b>	<b>0</b>	<b>38 994</b>	<b>491 153</b>
2e arrdt adultes	71 412	10 169	0	0	0	462	0	724	0	0	30 620	113 387
2e arrdt enfants	55 509	5 098	0	26	0	0	7	1 116	0	0	7 790	69 546
5e arrdt Ménéval - adultes	0	0	0	0	0	0	0	0	0	0	0	0
5e arrdt Ménéval - enfants	22 794	3 015	11	0	0	3	38	490	0	0	0	26 351
5e arrdt Saint Jean - adultes	66 064	7 026	0	0	0	421	0	251	0	0	27 467	101 229
5e arrdt Saint Jean - enfants	33 029	4 015	4	12	0	4	0	517	0	0	1	37 582
<b>Total Pôle Centre</b>	<b>248 808</b>	<b>29 323</b>	<b>15</b>	<b>38</b>	<b>0</b>	<b>890</b>	<b>45</b>	<b>3 098</b>	<b>0</b>	<b>0</b>	<b>65 878</b>	<b>348 095</b>
3e arrdt adultes	58 814	6 933	0	0	0	167	0	117	0	0	3	66 034
3e arrdt enfants	31 473	3 220	24	43	0	0	4	616	0	0	0	35 380
8e arrdt adultes	83 106	13 082	0	0	0	34	0	247	0	0	91	96 560
8e arrdt enfants	61 965	8 932	87	0	0	1	54	1 312	0	0	0	72 351
<b>Total Pôle Est</b>	<b>235 358</b>	<b>32 167</b>	<b>111</b>	<b>43</b>	<b>0</b>	<b>202</b>	<b>58</b>	<b>2 292</b>	<b>0</b>	<b>0</b>	<b>94</b>	<b>270 325</b>
7e arrdt Jean Macé - adultes	83 013	10 925	415	0	0	371	0	384	0	0	5	95 113
7e arrdt Jean Macé - enfants	0	0	0	0	0	0	0	0	0	0	0	0
7e arrdt Guillotière - adultes	4 538	1 632	0	0	0	1	0	19	0	0	0	6 190
7e arrdt Guillotière - enfants	78 134	6 744	0	8 580	0	32	2 376	3 339	0	0	5 394	104 599
7e arrdt Gerland - adultes	42 223	5 623	0	0	0	15	0	22	0	0	0	47 883
7e arrdt Gerland - enfants	31 540	2 964	0	0	0	0	19	264	0	0	0	34 787
<b>Total Pôle Sud</b>	<b>239 448</b>	<b>27 888</b>	<b>415</b>	<b>8 580</b>	<b>0</b>	<b>419</b>	<b>2 395</b>	<b>4 028</b>	<b>0</b>	<b>0</b>	<b>5 399</b>	<b>288 572</b>
Bibliobus Prêt direct adultes	25 037	1 164	0	0	0	1	0	1	0	0	0	26 203
Bibliobus Prêt direct enfants	22 206	936	0	0	0	0	0	665	0	0	0	23 807
Bibliobus Prêt aux coll. adultes	13 085	0	0	0	0	0	0	0	0	0	0	13 085
Bibliobus Prêt aux coll. enfants	28 846	5	296	65	0	9	419	0	0	0	92	29 732
<b>Total Pôle Mobile</b>	<b>89 174</b>	<b>2 105</b>	<b>296</b>	<b>65</b>	<b>0</b>	<b>10</b>	<b>419</b>	<b>666</b>	<b>0</b>	<b>0</b>	<b>92</b>	<b>92 827</b>
<b>TOTAL PÔLES URBAINS</b>	<b>1 481 585</b>	<b>176 664</b>	<b>2 623</b>	<b>76 022</b>	<b>0</b>	<b>2 685</b>	<b>4 638</b>	<b>17 533</b>	<b>0</b>	<b>0</b>	<b>110 703</b>	<b>1 872 453</b>
Total réseau adultes	1 370 711	109 848	7 139	339 140	15 165	2 614	4	8 169	1 173	503	226 262	2 080 728
Total réseau enfants	801 942	81 920	544	27 386	0	71	6 661	17 371	0	0	40 099	975 994
<b>TOTAL RÉSEAU</b>	<b>2 172 653</b>	<b>191 768</b>	<b>7 683</b>	<b>366 526</b>	<b>15 165</b>	<b>2 685</b>	<b>6 665</b>	<b>25 540</b>	<b>1 173</b>	<b>503</b>	<b>266 361</b>	<b>3 056 722</b>

## LES PRETS

Le nombre de prêts a légèrement fléchi en 2005, même si la progression générale depuis 2000 est de 12% :

	2000	2001	2002	2003	2004	2005
Nombre de prêts	2 731 723	2 852 142	2 913 440	3 040 714	3 126 597	<b>3 056 722</b>

Ce fléchissement est sans doute dû à de multiples facteurs culturels et sociaux, mais deux autres raisons très locales méritent d'être soulignées : d'une part la Bibliothèque de la Croix-Rousse, qui vient en 3<sup>e</sup> place des bibliothèques prêteuses, a été fermée au public à compter du 12 novembre 2005 pour travaux d'agrandissement ; d'autre part on a vu p. 25 que **les collections de livres en libre accès avaient fortement diminué en 2005.**

Les prêts concernent encore les livres à 71%, mais **ceux de disques et de vidéos (DVD notamment) ont dépassé 20% des prêts (contre 18% en 2004).**

La Part-Dieu à elle seule réalise 39% des prêts, et la médiathèque de Vaise 11% ; mais d'autres bibliothèques passent la barre des 150 000 prêts annuels : le 4<sup>ème</sup> arrdt, le 2<sup>ème</sup> arrdt, le 8<sup>ème</sup> arrdt.

### ➤ Les taux de rotation

**Le taux de rotation** (nombre de prêts / nombre de documents disponibles) général des collections empruntables en libre accès (donc hors silo et pôle mobile) **est de 4,6 en 2005**, taux inchangé par rapport à 2004. Mais on constate que ce taux de rotation s'accroît pour les bibliothèques d'arrondissement : de 3,8 en 2004, il passe à 3,9 en 2005 : les désherbages opérés ont donc permis une meilleure utilisation des documents les plus pertinents, en même temps que la baisse générale du nombre de ces documents a généré une baisse globale du nombre de prêts. Cela est d'autant plus marquant que les collections de DVD recensées en 2005 n'ont pour les ¾ d'entre elles pas été offertes au prêt cette même année mais seulement en janvier 2006.

### BM Lyon - Etat des taux de rotation 2005 ( hors silo et pôle mobile, et hors périodiques \*)

	Part-Dieu			Pôles urbains			taux général de rotation
	collections	prêts	tx rotation	collections	prêts	tx rotation	
Livres	138 573	691 068	5,0	386 953	1 534 831	4,0	4,2
Cassettes audio	752	5 060	6,7	980	4 134	4,2	5,3
Disques	31 577	290 504	9,2	16 830	80 450	4,8	7,7
Partitions	2 932	15 165	5,2	1	19	19,0	5,2
Méthodes de langue	346	0	0,0	555	3 392	6,1	3,8
Documents éducateurs	671	2 027	3,0	2 028	5 043	2,5	2,6
Documents électroniques	1 141	8 007	7,0	3 415	21 033	6,2	6,4
Estampes	511	1 173	2,3	0	0	-	2,3
Photos	349	503	1,4	0	0	-	1,4
Vidéos	13 933	155 658	11,2	21 112	41 340	2,0	5,6
<b>TOTAL</b>	<b>190 785</b>	<b>1 169 165</b>	<b>6,1</b>	<b>431 874</b>	<b>1 690 242</b>	<b>3,9</b>	<b>4,6</b>

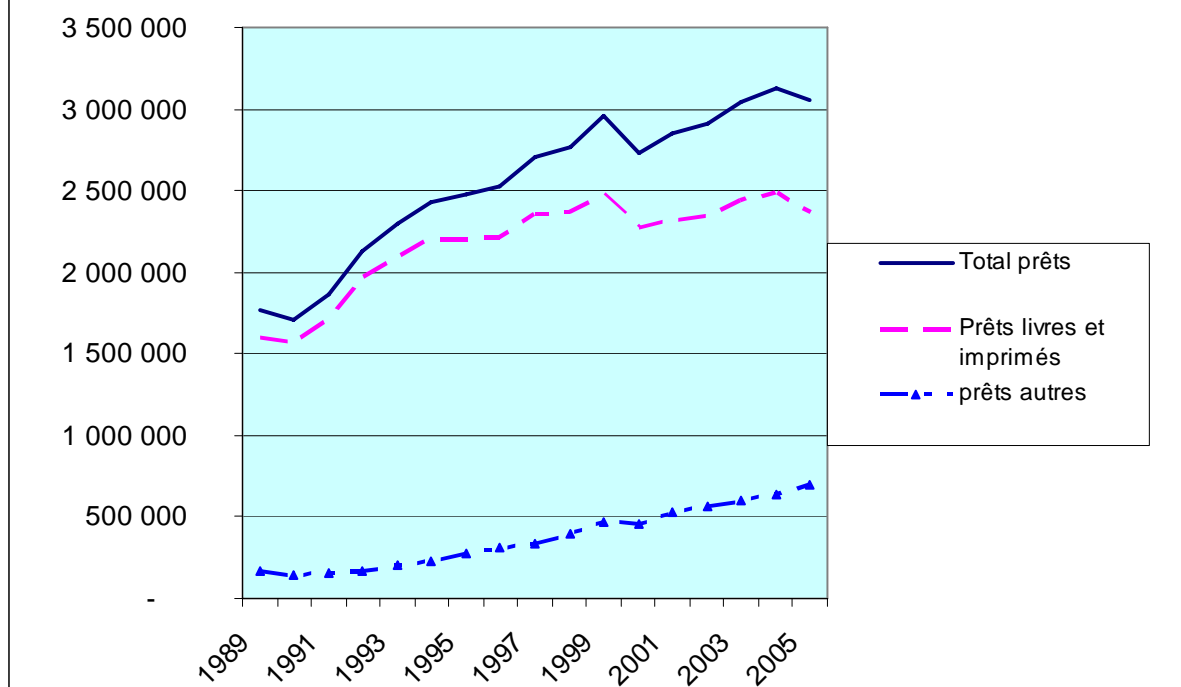
\* le prêt des périodiques est calculé sur le nombre de titres, non sur celui des fascicules

Par ailleurs, il convient de souligner que le taux de rotation des disques à la Part-Dieu est de 9,2, et celui des vidéos-DVD de 11,2 : l'ensemble des collections est intégralement emprunté respectivement toutes les 5,5 semaines pour les disques... et tous les mois pour les vidéos-DVD !

### ➤ Les flux des réservations et des retours

En 2005, on a dénombré **70 465 réservations**, effectuées en ligne ou au sein de la Bibliothèque. Par ailleurs, les emprunteurs ayant la possibilité de rendre dans n'importe quelle bibliothèque les documents qu'ils ont empruntés, ce sont **524 772 documents qui ont ainsi été transférés par navette à leur site d'affectation** (contre 497 469 en 2004 et 466 387 en 2003), soit en fait 17 % des emprunts ! **Ce chiffre à lui seul montre la pénurie de titres 'actuels' dans le réseau, les lecteurs devant de plus en plus emprunter ceux-ci loin de leur domicile**, en même temps qu'il souligne la nécessité de renforcer les moyens de la navette.

## BM Lyon - Evolution des prêts 1989 - 2005



NB : - l'année 1999 est non significative (changement de système de prêt)  
 - pendant l'année 2000, fermeture totale de la bibliothèque de la Guillotière, et pendant 4 mois de la bibliothèque de Vaise, pour emménagement dans de nouveaux locaux

## Evolution des prêts par supports 2000 - 2005 - réseau total

PRETS	2000	2001	2002	2003	2004	2005	evolution 2000-2005	evolution 2004-2005
Livres	2 083 661	2 134 824	2 155 490	2 238 321	2 285 561	2 172 653	4,3%	-4,9%
Revues	182 173	184 717	186 862	194 704	202 122	191 768	5,3%	-5,1%
Cassettes audio	9 435	8 247	6 921	7 213	7 228	7 683	-18,6%	6,3%
Disques	304 506	354 061	373 143	368 614	360 252	366 526	20,4%	1,7%
Partitions	17 356	18 072	16 609	16 066	15 807	15 165	-12,6%	-4,1%
Méthodes de langue	3 238	3 454	3 260	3 392	3 142	2 685	-17,1%	-14,5%
Documents éducateurs	4 788	3 879	4 532	7 471	7 505	6 665	39,2%	-11,2%
Cédéroms	17 754	29 335	32 599	32 870	30 551	25 540	43,9%	-16,4%
Estampes	1 095	1 078	1 062	1 013	1 008	1 173	7,1%	16,4%
Photos	426	536	557	733	539	503	18,1%	-6,7%
Vidéos	107 291	113 939	132 405	170 317	212 882	226 262	110,9%	6,3%
<b>TOTAL</b>	<b>2 731 723</b>	<b>2 852 142</b>	<b>2 913 440</b>	<b>3 040 714</b>	<b>3 126 597</b>	<b>3 056 722</b>	<b>11,9%</b>	<b>-2,2%</b>

### ➤ Prêts et actualité des collections de livres

On l'a vu, la croissance affirmée du prêt des documents non-livres, essentiellement les disques et les vidéos (surtout les DVD), s'accompagne pour la première fois depuis de nombreuses années d'une baisse du nombre de prêts de livres, si légère soit-elle encore. Il faut souligner à nouveau la nécessité d'actualiser ces collections si l'on veut satisfaire l'envie d'emprunt des Lyonnais. En effet, une analyse des prêts sur 2005 montre que 79% des prêts concernent des livres de 10 ans et moins, et même 54% des livres de moins de 6 ans; or, **si les collections de livres prêtables des salles de la Part-Dieu comptent 51% de livres de moins de 6 ans, seuls 43% des livres des bibliothèques d'arrondissement sont dans ce cas**, malgré les fortes acquisitions des nouveaux équipements (Vaise, la Guillotière et le 2<sup>e</sup> arrdt) et le 'désherbage' qu'ont réalisé les équipes. **L'âge moyen des livres prêtables des ces bibliothèques des pôles urbains (hors pôle mobile) est de 8,3 ans, quand celui des livres prêtables de la Part-Dieu (hors silo) est de 6,8 ans !**

### ➤ Les prêts selon les contenus et les supports

Les 3,05 millions de prêts se répartissent **pour un petit tiers en prêts pour enfants (975 994) et pour les deux tiers restant en prêts pour adultes (2 080 728)**.

Les prêts de ces derniers montrent une nette prédominance des contenus « littérature » (37% des prêts pour adultes), suivis de la musique (16% des prêts). Il est évident que malgré la faible représentation de la musique dans le réseau, cette dernière est utilisée au maximum des possibilités de flux, et une extension de ce secteur dans de futurs établissements rencontrera un succès certain.

En outre, on note dans les emprunts une forte appétence pour les documents récents. Par exemple, pour les livres destinés aux adultes, **42% des prêts de livres concernent les documents de moins de 5 ans d'âge, 75% ceux de moins de 10 ans d'âge** : on voit à quel point le renouvellement des collections en libre accès et en prêt est essentiel à l'efficacité de ce service.

### ➤ Les prêts selon les emprunteurs

Les emprunts des différents types de personnes inscrites ne sont pas nécessairement proportionnels en masse au nombre des inscrits pour chaque type. Sur un plan strictement quantitatif, on peut répartir le nombre des emprunts de la façon suivante (pour les principales catégories) :

Catégorie socio-professionnelle	Nb emprunts (env.)	% emprunts	% emprunteurs
En activité professionnelle	887 000	29,9 %	21,4 %
Enfants, collégiens, lycéens	711 000	25,8 %	25,5 %
Etudiants	513 000	18,5%	22,1 %
Demandeurs d'emploi	369 000	13,4 %	12,6 %
Retraités	206 000	7,5 %	5,3 %

On voit clairement que si les étudiants sont nombreux à s'inscrire, ils empruntent moins de documents (ils peuvent travailler sur place), alors que les actifs en situation d'activité ont une plus forte activité d'emprunt (ils ont moins de disponibilité dans la journée et ramènent leurs emprunts chez eux).

### ➤ Dépôts dans des collectivités

De nombreuses collectivités utilisent les ressources de la Bibliothèque pour proposer un service à leurs membres : prêt de livres, exposition d'œuvres de l'artothèque, usage collectif de la part d'éducateurs. Les prêts de la Bibliothèque ont concerné en 2005 :

- 48 collectivités adultes (maisons de retraite, prison, etc.)
- 191 collectivités enfants (écoles, crèches, centres de loisirs, etc.)
- 51 entreprises ou collectivités pour les œuvres de l'artothèque
- 2 273 éducateurs.

Rappelons également l'activité de portage à domicile de l'association « Bibliothèque à domicile », évoquée p. 35, et pour laquelle 74 personnes bénévoles assurent l'apport en livres auprès des personnes âgées ou handicapées.

# Expositions



Rembrandt  
« *Violence et chaos* »



Dürer  
« *Violence et chaos* »



Callot  
« *Violence et chaos* »



« *Follement gay* »

## PROGRAMMATION CULTURELLE ET ACTIVITE SCIENTIFIQUE

### LA PROGRAMMATION CULTURELLE

La programmation culturelle de la Bibliothèque est le moyen de mettre en valeur les collections et leurs contenus, mais aussi de rendre vivantes et de confronter les richesses de création, de pensée et d'informations contenues dans ces collections. On sait en outre que la fréquentation des manifestations culturelles de la Bibliothèque est pour une bonne partie de la population un moyen, préféré à la lecture, de s'appropriier les contenus culturels, scientifiques et intellectuels : le programme culturel appartient donc naturellement à l'offre documentaire de la Bibliothèque.

L'encyclopédisme des contenus de la BmL, comme la diversité des bibliothèques de son réseau, favorisent une très grande diversité de manifestations, allant des grandes expositions ou conférences aux ateliers pour enfants, rencontres d'auteurs, jeux, concerts ou projections. **En 2005, on a ainsi recensé 875 manifestations** (dont 57 expositions, 174 conférences, 57 spectacles, 14 concerts, ...), qui font de la Bibliothèque un acteur culturel majeur dans la Ville.

#### ➤ Les grandes expositions

Les grandes expositions sont présentées en général à la bibliothèque de la Part-Dieu. Les deux principales pour 2005 sont :

- *Violence et chaos : Dürer, Rembrandt, Callot, Piranèse, Goya* (du 15 mars au 18 juin)
- *Follement gay ! L'homosexualité dans les collections de la Bibliothèque de Lyon* (13 octobre au 31 décembre) ; cette exposition s'est accompagnée des 2<sup>es</sup> Assises de la Mémoire gay et lesbienne.

Mais on peut également relever par exemple quelques autres moments forts :

- *Quelle catastrophe ! L'invention du désastre médiatique* (du 20 janvier au 7 mai)
  - *Paul Van der Eerden* (16 avril au 2 juillet)
  - *Un jésuite lyonnais : Claude-François Ménéstrier (1631-1705)* (du 17 septembre au 31 décembre) ;
- Enfin, une autre exposition lyonnaise mérite d'être mentionnée : *L'Institut franco-chinois de Lyon (1921-1946) : une histoire entre Lyon et la Chine* a été présentée au public chinois du 11 au 24 juin dans les locaux de la Bibliothèque municipale de Canton, dans le cadre de l'année de la France en Chine.

#### ➤ Les principaux cycles et événements

Rendre compte de 875 manifestations est sans doute une gageure ! On retiendra seulement quelques temps forts de cette année 2005.

#### ➔ Cycles et temps forts de conférences

Parmi les 174 conférences qui ont ponctué l'année, certaines se sont inscrites dans des cycles pluri-annuels ou ont été organisées à l'occasion d'événements phares, par exemple :

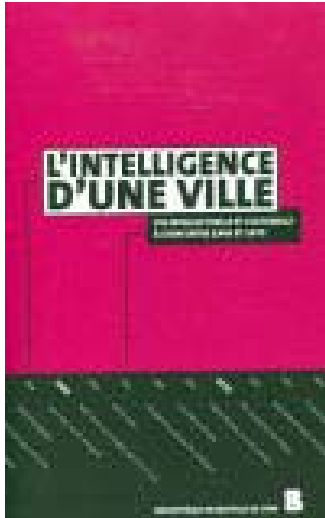
- *L'occident en question* : Ce cycle de conférences, qui connaît un grand succès depuis 2002, s'est poursuivi avec 19 conférences de personnalités comme Viviane Forrester, Philippe Nemo, Olivier Roy, Alfred Grosser, ...
- *Les entretiens bio-médecine et société*, avec 5 conférences de chercheurs et professeurs de médecine
- *Conversations publiques*, qui, à l'occasion de l'année mondiale de la physique, ont accueilli 5 conférences-rencontres (en collaboration avec l'ENS). L'année de la physique a également été le thème du cycle *Images et sciences*, qui, sous le titre de *EnVie de physique*, a proposé 4 projections-débats et une exposition.
- *Regards sur la laïcité, 1905-2005*, s'est consacré à *Laïcité et droits des femmes*, avec 5 conférences et rencontres

#### ➔ Rencontres et lectures

Les rencontres et lectures ont souvent une dominante littéraire, comme par exemple :

- le cycle *La scène poétique*, qui a accueilli 15 poètes ;

# Manifestations culturelles



Revue dirigée par Robert Charle,  
Journal d'un voyage fait sur toutes  
directions. 1771

### JOURNAUX INTIMES

vendredi 14 et samedi 15 octobre 2005  
vendredi 17 et samedi 18 mars 2006

Catherine Geffaux-Hopfner, Christine Thomasso  
Langues et Littératures

"Le journal est une trace : presque toujours une écriture manuscrite, de la personne même, avec ce que la graphie a d'individualisant. C'est une trace sur un support : cahiers reçus en cadeau ou choisis, feuilles volantes dérobées à l'usage scolaire. Parfois la trace écrite s'accompagne d'autres traces, fleurs, objets, signes divers arrachés à la vie quotidienne et transformés en reliques, ou de dessins et graphismes. Comme l'œuvre d'art, le journal n'existe qu'en un seul exemplaire", écrit Philippe Lejeune. Cette Heure de la découverte invite à découvrir certains des journaux intimes, anciens ou récents, que possède la Bibliothèque : des journaux de voyage (Robert Challe, Balthazar de Monconys, Louis-Antoine de Bougainville, Antoine-Marie Chenavard, des XVII<sup>e</sup>, XVIII<sup>e</sup>, et XIX<sup>e</sup> s.), des journaux de prison (Émile Naudouar, XIX<sup>e</sup> s.), un journal illustré (Louise Weill, XIX<sup>e</sup> s.), d'autres encore.

### LA PRESSE LYONNAISE

vendredi 14 et samedi 15 octobre 2005  
vendredi 27 et samedi 28 janvier 2006

Gérard Corneloup,  
Documentation Lyon et Rhône-Alpes

Feuilleter quelques journaux parmi les deux mille titres lyonnais que possède la Bibliothèque, les plus importants, les plus inattendus ou les plus spectaculaires, c'est parcourir deux siècles de l'histoire de Lyon et des lyonnais. C'est revivre les grands événements et les petits, les liesses et les drames, les élections et les faits divers, les exploits sportifs et les mouvements sociaux...

Un parti d'homme et femme,  
à la Bibliothèque de France, sous  
la direction de Jean-Louis...



- le *Printemps des poètes*, qui a irrigué, avec 13 rencontres, spectacles, lectures les bibliothèques de la Part-Dieu, du 2<sup>e</sup> arrdt et 4<sup>e</sup> arrdt, de St Jean, de Jean Macé, de La Duchère, de St Rambert, et la Médiathèque de Vaise.
- Le *Printemps des petits lecteurs*, jeux de lectures et d'écriture dans le réseau des bibliothèques pour enfants
- ou encore *Un auteur, une œuvre numérique*, qui a permis de rencontrer 3 « écrivains multimédia ».

### → Quais du polar

Toujours dans le domaine littéraire, la participation de la BmL au festival *Quais du polar* s'est traduite par 10 rencontres, projections, ateliers dans 5 bibliothèques d'arrondissement.

### → Autour des arts vivants

La Médiathèque de Vaise conduit une programmation culturelle très ambitieuse dans le domaine du spectacle vivant, qui irrigue tout le 9<sup>e</sup> arrdt, dont les bibliothèques de la Duchère et de St Rambert. En 2005, le *Festival Up date* a ainsi proposé 5 jours de création et 3 nuits de performances, *Festiv'clowns* a offert 18 rencontres, spectacles, ateliers aux enfants comme aux adultes, et la Médiathèque de Vaise a également accueilli le concours des *Journées de Lyon des auteurs de théâtre*.

### → Les Gourmandises de Vaise

Toujours à Vaise, les *Gourmandises de Vaise* ont programmé sur l'année 31 concerts, projections et rencontres de musique, théâtre, danse et vidéo.

### → Cinéma

La BmL entretient de longue date un rapport privilégié à l'image, et notamment à l'image animée. En 2005 encore, projections suivies de rencontres ont notamment marqué le cycle *Ciné-travail* (6 projections), *Traces : forum régional des mémoires d'immigrés* (2 projections), le festival *Reflets du cinéma latino-américain* à la Bibliothèque du 4<sup>e</sup> arrdt, l'exposition *Vidéos d'artistes dans les collections de la Bibliothèque*, le cycle *Image et science* déjà cité, et bien sûr le *Mois du film documentaire*.

### ➤ Les colloques et journées d'études

En 2005, la Bibliothèque a accueilli ou organisé 3 colloques :

- Colloque « *L'invention du désastre médiatique* » (20 au 22 janvier)
- Colloque international « *Les jésuites et le monde des images* » (26 au 29 octobre)
- *Assises de la Mémoire gay et lesbienne* (24 au 26 mars)

On doit également relever le vif succès des Rencontres *L'intelligence d'une ville : matériaux pour une histoire*, qui ont permis à une nombreuse assistance de s'immerger dans trente années de vie intellectuelle lyonnaise (1945-1975), et qui initient un cycle de recherches et de rencontres.

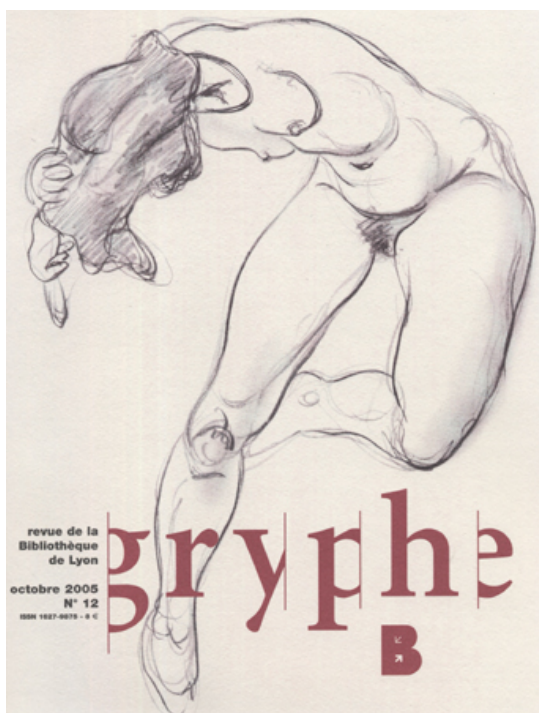
### ➤ L'Heure de la découverte

Des séances de découverte d'un aspect de la Bibliothèque sont proposées à des groupes d'une quinzaine de personnes, sur inscription. Ces séances présentent en général une partie méconnue des collections de la bibliothèque (« Etonnant dépôt légal »,...), ou proposent un angle original d'approche de celles-ci (« Les plantes s'illustrent », « Belles tranches et vieux cuirs »...), etc. Les séances destinées aux adultes se déroulent à la Part-Dieu, quelques-unes à l'intention des enfants sont proposées dans plusieurs points du réseau. En 2005, 24 thèmes différents ont été abordés sur **110 séances, réunissant au total 897 personnes.**

### ➤ Les « animations quotidiennes »

Ces temps forts ne doivent pas faire oublier les très nombreuses animations de proximité programmées dans l'ensemble des bibliothèques d'arrdt, qu'il s'agisse d'événements ponctuels (expositions, rencontres, spectacles,...) ou de cycles constitués comme le *Temps du conte* organisé dans les 1<sup>er</sup> arrdt, 6<sup>e</sup> arrdt, 7<sup>e</sup> Guillotière,...), les *Cercles de lecteurs* actifs en direction des adultes (2<sup>e</sup> arrdt, 7<sup>e</sup> Jean Macé, 9<sup>e</sup> La Duchère,...), ou encore les ateliers multimédia proposés à la Part-Dieu comme dans les bibliothèques du 1<sup>er</sup> arrdt, du 2<sup>e</sup> arrdt, de la Duchère, pour ne citer que ces exemples.

# Les revues de la bibliothèques



Lettre électronique

---

**inscription à la lettre électronique de la Bibliothèque municipale de Lyon**

La lettre électronique de la Bibliothèque municipale de Lyon propose des informations sur les activités des bibliothèques  
11 numéros par an  
Sur inscription  
Gratuit

## Autres éditions



## **ACTIVITES SCIENTIFIQUES, PUBLICATIONS ET PARTENARIATS**

### **➤ Les activités scientifiques et professionnelles**

- La Bibliothèque est partie prenante dans l'**Institut d'Histoire du Livre**, où elle conduit travaux et colloques en partenariat avec l'Ecole des Chartes, l'Enssib. Par ailleurs, en 2005 **la Bibliothèque a prêté 50 de ses documents remarquables pour 11 manifestations.**
- Les conservateurs et bibliothécaires de la Bibliothèque délivrent des **enseignements professionnels** dans différentes instances, dont par exemple l'Enssib ou le centre régional de formation Médiat. Par ailleurs, ils sont associés à différentes instances d'étude ou de recherche en matière bibliothéconomique (CERL, LIBER, Poldoc, comité de pilotage de l'enquête de publics commandée par le Ministère de la Culture au CREDOC...), et à de nombreuses instances officielles (FRAB, ARALD, ...).
- La Bibliothèque accueille de nombreux **stagiaires** qui ont souvent à conduire des études approfondies. Au total, **79 stagiaires ont été accueillis** en 2005, pendant 1 927 journées de stage.

### **➤ Les publications périodiques**

La Bibliothèque propose trois publications périodiques :

- *Topo* : la revue d'information sur l'actualité de la Bibliothèque. 5 numéros par an, diffusés à 12 000 ou 13 000 exemplaires par abonnement gratuit et dans les bibliothèques ;
- *Gryphe* : revue d'étude du patrimoine documentaire de la Bibliothèque, imprimée en 1 000 exemplaires. En 2005 sont parus les numéros 10, 11 et 12 (sur abonnement).
- ...*BML* : lettre électronique de la Bibliothèque, adressée par messagerie électronique sur abonnement gracieux. En 2005, les 11 numéros ont été reçus par **3 171 abonnés.**

### **➤ Autres activités d'édition**

En 2005, la Bibliothèque a connu une activité éditoriale variée :

- *Violence et chaos*, catalogue de l'exposition
- *La déportation des homosexuels*, actes des Assises 2005 de *Mémoire gay et lesbienne*
- *La Duchère d'ici et d'ailleurs*, recueil de textes des habitants de la Duchère
- *Un jésuite lyonnais : Claude-François Ménéstrier*, n° 22 de la revue Espace Patrimoine

### **➤ Les partenariats**

De nombreux partenariats sont établis par la Bibliothèque, soit de façon continue, soit au travers d'actions spécifiques, à différents niveaux.

Les **partenaires locaux**, outre bien sûr de nombreux services de la Ville, peuvent être :

- culturels : DRAC, Centre national de la Danse, Quais du polar, EbulliScience ...
- éducatifs : écoles et collèges de Lyon, CRDP, IUFM, et aussi crèches et PMI.
- sociaux : DSU, Confédération syndicale des familles, Institut du travail social, ...
- scientifiques : universités de Lyon, CNRS, ...
- et bien sûr professionnels : la Bibliothèque héberge et gère les catalogues et transactions de l'ENSBA et du CHR.D.

Les partenariats s'étendent également au **niveau national et international**, Citons parmi les plus importants partenaires :

- la Bibliothèque nationale de France (pour le dépôt légal et dans le réseau des pôles associés)
- le Fonds national d'art contemporain
- l'ENSSIB
- L'ENS Lettres et Sciences humaines
- le Research Libraries Group (pour la participation au réseau bibliographique mondial R-Line)
- Le CERL - Consortium des bibliothèques européennes de recherche (pour la constitution d'une base de données européenne sur le livre ancien)
- LIBER (Ligue européenne des bibliothèques de recherche)
- les bibliothèques municipales de Canton et de Shanghai (programmes d'échanges)



## **ANNEXE : Les tarifs d'abonnement 2005**

### **inscriptions pour le prêt de documents**

carte individuelle délivrée sur présentation des pièces suivantes :

- **pièce d'identité**
- **justificatif de domicile** de moins de 4 mois (facture EDF, d'eau, de téléphone, quittance de loyer)
- **acquittement d'un droit d'inscription annuel**  
(inscription renouvelable à chaque échéance sur présentation des mêmes justificatifs)

### **droit d'inscription annuel**

Lyonnais de plus de 18 ans.....	10,70 €
non Lyonnais de plus de 18 ans.....	21,30 €
artothèque .....	7,00 €

### **forfaits**

musique (disques, CD) .....	18,30 €
cinéma (cassettes vidéos et DVD).....	32,00 €

### **droit d'inscription tarif réduit (sur présentation d'un justificatif)**

étudiants.....	5,40 €
plus de 60 ans	
▪ Lyonnais.....	5,40 €
▪ non Lyonnais.....	10,70 €
familles nombreuses (à partir de 3 enfants)	
▪ Lyonnais.....	5,40 €
▪ non Lyonnais.....	10,70 €
habitants de Saint-Etienne de plus de 18 ans .....	10,70 €
adhérents association des amis de la bibliothèque	
▪ Lyonnais.....	5,40 €
▪ non Lyonnais.....	10,70 €

### **inscriptions gratuites (sur présentation d'un justificatif)**

- jeunes jusqu'à 18 ans
- chômeurs (attestation mensuelle)
- employés et retraités Ville de Lyon
- bénéficiaires du fonds de solidarité
- personnes non imposables

