

Bibliothèque municipale de Lyon

Rapport d'activité
Année 2009



Août 2010

SOMMAIRE

Editorial	p. 3
Les chiffres 2009	p. 4

LES MOYENS

L'organisation	p. 7
Les ressources humaines	p. 9
Les locaux et véhicules	p. 11
Le budget	p. 13
Les moyens informatiques	p. 15

L'OFFRE DOCUMENTAIRE ET L'OFFRE DE SERVICE

Les acquisitions de documents	p. 17
Les périodiques et ressources en ligne	p. 19
L'état des collections	p. 21
Collections et acquisitions patrimoniales	p. 23
La bibliothèque numérique	p. 25
Le traitement et la gestion des collections	p. 27
L'accès aux bibliothèques et les accès à l'information	p. 29

LES PUBLICS ET LA MEDIATION

La fréquentation	p. 31
L'accueil et l'accompagnement des publics	p. 33
Médiation et hyperproximité : à la rencontre des Lyonnais	p. 35
Les utilisateurs	p. 37
La lecture sur place, la consultation sur place et à distance	p. 41
Les prêts	p. 43

PROGRAMMATION CULTURELLE ET ACTIVITE SCIENTIFIQUE

La programmation culturelle	p. 47
L'activité scientifique, les publications et les partenariats	p. 51

ANNEXE :

Les tarifs d'abonnement 2009	p. 53
-------------------------------------	--------------

Coordonnées

Bibliothèque municipale de Lyon
30 boulevard Vivier-Merle
69431 Lyon cedex 03

Téléphone : 04 78 62 18 00

Télécopie : 04 78 62 19 49

Courriel : bm@bm-lyon.fr

Sites Web : <http://www.bm-lyon.fr>
<http://www.guichetdusavoir.org>
<http://www.pointsductu.org>

Directeur : Bertrand Calenge (par intérim)*

* Patrick Bazin, directeur de la Bibliothèque municipale de Lyon, a été nommé directeur de la Bibliothèque publique d'information (Centre Georges-Pompidou, Paris) par décret du Ministre de la Culture et de la Communication en date du 30 juin 2010.

Pour toute information complémentaire concernant le présent rapport, contacter Bertrand Calenge (04 78 62 18 01 – bcalenge@bm-lyon.fr)

Conforter les avancées pour préparer l'avenir

L'année 2009 a été un très bon cru pour la BmL : augmentation marquée du nombre d'emprunts – qui ont franchi la barre des 3,6 millions -, explosion du nombre de visiteurs sur les sites Internet de la BmL (plus de 4,1 millions), croissance impressionnante du nombre de manifestations culturelles (près de 4 000 expositions, conférences, projections, spectacles, ateliers...) qui ont rassemblé presque 150 000 personnes (149 527 exactement).

Cela est dû sans aucun doute à l'investissement consenti par la Ville de Lyon dans des équipements neufs et dotés des meilleurs outils, équipements qui satisfont visiblement le confort des Lyonnais, s'offrant à eux comme des lieux familiers et proches, à la fois enrichissants et calmes, proposant de multiples occasions de s'informer, de travailler, de se distraire, de se cultiver. C'est l'étendue et la variété de cette gamme qui explique sans nul doute le succès de ces lieux, qui restent parmi les rares espaces publics gratuits et non marchands ouverts à tous sans restriction.

Ces espaces de proximité ne sont pas les seuls proposés par la Bibliothèque : l'espace d'Internet est le théâtre de bien des innovations : à côté et au sein du site désormais bien connu www.bm-lyon.fr, d'autres espaces et services sont développés, comme le Guichet du Savoir et Points d'actu, et un nouveau portail est venu les rejoindre, Musiqu'azimuts, consacré à la musique et doté d'un explorateur musical original. Les collections numériques de la BmL s'accroissent également, et 2009 a vu la numérisation effective des tous premiers titres des quelques 450 000 livres anciens concernés par la campagne de numérisation massive décidée par la Ville de Lyon en 2008.

Ces succès ne doivent pas faire oublier les efforts constants des équipes pour offrir aux publics des services attentifs et multipliés : accompagnements sur les outils multimédias, conseils de lecture, recherches approfondies à la demande, rencontres des habitants au plus près des rues, des centres sociaux, des écoles,... Malgré cela, il est encore bien des pans de population que la Bibliothèque ne touche pas ou insuffisamment, les adolescents en particulier, et en direction desquels il faudra bien renouveler d'imagination et d'inventivité.

Les projets ne manquent pas : la part contemporaine des collections du silo va être davantage mobilisée au service des lecteurs, la nouvelle bibliothèque de la Duchère se construit dans un quartier en pleine restructuration et ouvrira ses portes au 1^{er} trimestre 2011, les premières études pour la construction d'une quinzisième bibliothèque de quartier dans l'est du 3^e arrondissement vont débiter : ces derniers travaux, lorsqu'ils seront terminés, achèveront le quadrillage du territoire lyonnais, engagé avec énergie depuis le début du siècle. Restera à moderniser les 6 bibliothèques qui sont encore dans des locaux anciens ou mal adaptés.

Tous ces projets méritent d'être encadrés, et après de nombreuses années passées à innover, la Bibliothèque doit réfléchir à ses ambitions et son positionnement compte tenu de l'évolution des pratiques, de celle des techniques, des exigences grandissantes pour mettre le savoir au service de tous les citoyens. C'est ce que devra définir, pour les années à venir, le projet d'établissement qui a été lancé pour la BmL à la toute fin de l'année 2009 : gageons que l'ambition sera au rendez-vous de la décennie à venir.

Bertrand Calenge, directeur de la Bibliothèque municipale de Lyon (intérim)

La Part-Dieu
30, bd Vivier-Merle
69431 Lyon Cedex 03

Téléphone
04 78 62 18 00

Télécopie
04 78 62 19 49

Site Internet
www.bm-lyon.fr

e-mail
bm@bm-lyon.fr

bibliothèque municipale de Lyon

CHIFFRES 2009

LE RÉSEAU DES BIBLIOTHÈQUES DE LYON



Bibliothèque de la Part-Dieu
14 bibliothèques d'arrondissements pour adultes et enfants dans les 9 arrondissements de Lyon, dont les Médiathèques de Vaise et du Bachut
Pôle mobile : 3 bibliobus, prêt direct dans quartiers et services de prêt aux collectivités et aux écoles.

LES ÉQUIPEMENTS	Bibliothèque de la Part-Dieu	27 446 m²
	Bibliothèques d'arrondissement	12 991 m²
	Dont : services et salles ouvertes au public	17 232 m ²
	stockage des documents (silo à livres)	12 000 m ²
LES EFFECTIFS	447,2 ETP dont 10 conservateurs d'Etat (9,6 ETP)	
LE BUDGET	FONCTIONNEMENT	
	Dépenses totales	20 587 282 €
	- dépenses Ville de Lyon	19 631 528 €
	dont personnel	16 404 893 €
	acquisitions de documents et abonnements	1 780 557 €
	- dépenses Etat (personnel Etat)	955 754 €
Recettes totales	1 406 501 €	
dont recettes propres :	1 279 632 €	
INVESTISSEMENT : dépenses	2 205 100 €	
recettes de subventions diverses investissement	204 438 €	
LES ACQUISITIONS COURANTES	ACHATS ANNUELS	75 0215 documents
	Livres	59 710
	disques compacts et textes enregistrés	7 184
	vidéocassettes et DVD	7 784
	PERIODIQUES (abonnements en cours)	4 031
Dont ressources électroniques en ligne	28	
LES ACQUISITIONS PATRIMONIALES	Achats	353
	acquisitions à titre gracieux	895
	DEPOT LEGAL	9 699 documents
		2 251 périod.
LA FRÉQUENTATION	TOTAL DES ENTREES	2 656 323 entrées
	Bibliothèque de la Part-Dieu	944 006
	Bibliothèques d'arrondissements	1 712 317
	Et : Visites du site Web	1 053 743
	Visites du Guichet du savoir	2 450 266
	Visites de Points d'actu !	742 630
LES UTILISATEURS	102 337 utilisateurs inscrits (dont 83 506 Lyonnais – 17,4 % de la population)	
	dont : 78 885 emprunteurs (dont 65 009 Lyonnais – 13,5 % de la population)	
	243 collectivités desservies	

BIBLIOTHÈQUE
MUNICIPALE
DE LYON



LES PRETS ET COMMUNICATIONS

Total des prêts	3 559 856 prêts
livres	2 351 673
périodiques	223 133
disques compacts et cassettes audio	377 331
partitions	11 491
méthodes de langues	7 409
cédéroms	14 595
estampes et photos	3 462
vidéocassettes et DVD	548 882
Communications depuis le silo	93 577 docs comm.
Le Guichet du Savoir	3 501 questions

LES MANIFESTATIONS CULTURELLES 3 423 manifestations recensées

Dont :	1 091 pour un public adulte
	2 332 pour un public jeune
Public concerné (hors expositions)	70 635

LES COLLECTIONS Ensemble des collections (estimation hors périodiques et DL) : 3 790 028 documents

- **Accès**
direct : 751 396 documents, dont 226 176 à la Part-Dieu
indirect : 3 038 632 documents conservés dans le silo de la Part-Dieu
- **Usage**
prêtables : 978 262 documents
à consulter sur place : 2 811 766 documents

Détail des collections

Bibliothèque de la Part-Dieu	3 154 353 documents
Bibliothèques d'arrondissement	524 680
Bibliobus et service aux collectivités	110 995

dont : livres	2 580 483 volumes
disques et textes enregistrés	209 378
vidéocassettes et DVD	67 523
estampes, photos, partitions	905 239

dont : Les collections patrimoniales :

- **14 005 manuscrits**
dont : 50 manuscrits mérovingiens et carolingiens
510 manuscrits médiévaux (200 enluminés)
- **1 392 766 livres**
dont :

incunables	1 300
XVI ^e siècle	20 000
XVII ^e siècle	65 000
XVIII ^e siècle	115 000
XIX ^e siècle (-> 1920)	300 000
- **autres documents**
900 328 estampes et photographies
59 950 documents en langue chinoise
120 290 disques noirs (dont 15 000 « 78 tours »)
- **collections du dépôt légal : env. 392 000**

Périodiques conservés (titres morts et vivants)	19 292
---	---------------

LES SERVICES INFORMATIQUES ET NUMERIQUES

- Le catalogue général informatisé : 1 259 492 notices bibliogr.
- Bibliothèque numérique en cours de réalisation
- Le Guichet du Savoir
- Points d'actu !
- 9 Espaces numériques
- Les postes informatiques offerts au public 244
dont : donnant accès à Internet 197

<p>Communication externe Relations publiques et presse <i>Responsable : Geneviève Chovet</i></p>	<p>DIRECTION Patrick Bazin</p>	<p>Evaluation prospective Communication interne Relations avec les professionnels <i>Responsable : Bertrand Calenge</i></p>
<p>Ressources humaines <i>Responsable : Christine Clerc</i></p>		<p>Finances <i>Responsable : Sophie Barreau</i></p>
<p>POLE PART-DIEU</p>	<p>SERVICES COMMUNS</p>	<p>POLES URBAINS</p>
<p>Coordination des départements <i>Responsable : N ...</i></p> <p>Guichet du savoir <i>Responsable : Anne-Laure Collomb</i></p> <p>Administration des bases patrimoniales <i>Responsable : Monique Hulvey</i></p> <p>Départements</p> <p>Arts et loisirs <i>Responsable : Bernadette Morel-Deruyck</i></p> <p>Civilisation <i>Responsable : Anne Charmasson-Creus</i></p> <p>Documentation régionale Lyon et Rhône-Alpes, dépôt légal <i>Responsable : Anne Meyer</i></p> <p>Fonds ancien <i>Responsable : Pierre Guinard</i> Imprimés : Yves Jocteur-Montrozier</p> <p>Jeunesse <i>Responsable : Violaine Kanmacher</i></p> <p>Langues et littératures <i>Responsable : Annie Garden</i></p> <p>Musique <i>Responsable : Simon Cane</i></p> <p>Sciences et techniques et espace multimédia <i>Responsable : Jean-Baptiste Corbier</i></p> <p>Société <i>Responsable : Christine Boyer</i></p> <p>Silo de conservation <i>Responsable : Elena Manach</i></p>	<p>Coordination des acquisitions <i>Responsable : Françoise Moreau</i></p> <p>Service des périodiques et des bases en ligne <i>Responsable : Françoise Moreau</i></p> <p>Coordination bibliographique <i>Responsable : Magali Haettiger</i></p> <p>Développement des publics – Web services - marketing <i>Responsable : Sandrine Chomel-Isaac</i></p> <p>Informatique et nouvelles technologies <i>Responsable : Jean-Baptiste Vicaire</i></p> <p>Formation <i>Responsable : Bertrand Calenge</i></p> <p>Animations <i>Responsable : Sylvie Bouteille</i></p> <p>Service intérieur – gestion des bâtiments <i>Responsable : Linda Justamon</i></p>	<p>Pôle Nord <i>Responsable : Bernadette Gueydon</i></p> <p>Bibliothèque du 1er Bibliothèque du 4e Bibliothèque du 6e</p> <p>Pôle Centre <i>Responsable : Myriam Gruer</i></p> <p>Bibliothèque du 2e Bibliothèque du 5e Saint-Jean Bibliothèque du 5e Ménival</p> <p>Pôle Sud <i>Responsable : Stéphanie Béal</i></p> <p>Bibliothèque du 7e Jean-Macé Bibliothèque du 7e Guillotière Bibliothèque du 7e Gerland</p> <p>Pôle Ouest <i>Responsable : Bruno Longeon</i></p> <p>Médiathèque de Vaise Bibliothèque de La Duchère Bibliothèque de Saint-Rambert</p> <p>Pôle Est <i>Responsable : Anne-Marie Rouge</i></p> <p>Bibliothèque du 3e Médiathèque du Bachut</p> <p>Pôle Mobile <i>Responsable : Marie-Annick Girard</i></p> <p>Bibliobus des quartiers Bibliobus des collectivités adultes Bibliobus des collectivités enfants</p>

Au 1^{er} février 2010

LES MOYENS

L'ORGANISATION GENERALE

La Bibliothèque, répartie sur 15 sites, est structurée autour de quatre grands ensembles organisationnels :

➤ **La Direction**, noyau stratégique de l'établissement, réunit autour du Directeur les services des Ressources humaines et des Finances, et deux services à vocation de mission transversale : les Relations publiques, et l'Evaluation prospective – Communication interne.

➤ **Le Pôle Part-Dieu** réunit l'ensemble des départements documentaires de la Part-Dieu. On distingue parmi eux deux départements patrimoniaux (Fonds ancien, et Documentation régionale Lyon et Rhône-Alpes), cinq départements thématiques (Arts et Loisirs, Civilisation, Langues et Littératures, Sciences et Techniques, Société), et le département Jeunesse. Le service du Dépôt légal est rattaché au département de la Documentation régionale. Ces huit départements assurent l'ensemble des responsabilités correspondant à leurs spécialités : accroissement et gestion des fonds documentaires, accueil et information des publics, développement d'actions partenariales, développement de services spécialisés sur Internet, etc. En outre, un 9^{ème} département, le Silo, assure la gestion matérielle de la mémoire documentaire stockée en magasins, ainsi que sa communication au public. Les départements disposent de deux services communs travaillant essentiellement avec eux : le Guichet du Savoir et l'Administration des bases patrimoniales.

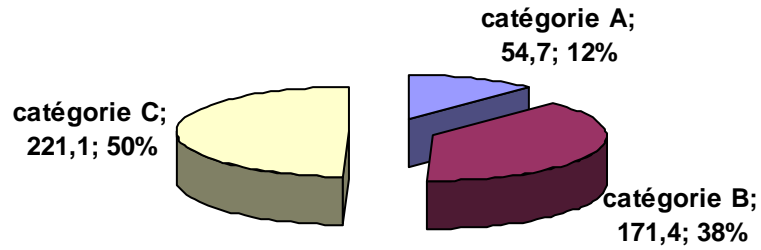
➤ **Les Pôles urbains** sont des unités fonctionnelles de regroupement, sur une base géographique, des 14 bibliothèques d'arrondissement qui ponctuent le territoire lyonnais en vue d'équilibrer le maillage de la ville : Pôle Nord (bibliothèques du 1^{er}, 4^{ème} et 6^{ème} arrondissements), Pôle Centre (bibliothèques du 2^{ème} et du 5^{ème} – St Jean et Point du jour – arrondissements), Pôle Ouest (Bibliothèques du 9^{ème} arrondissement – Médiathèque de Vaise, bibliothèques de La Duchère et St Rambert), Pôle Sud (bibliothèques du 7^{ème} arrondissement – Gerland, Jean Macé et La Guillotière), et Pôle Est (Médiathèque du Bachut – 8^e arrdt – et bibliothèque du 3^{ème} arrondissement). Ces bibliothèques ont pour mission essentielle de conduire un service de proximité à visée généraliste. La plupart offrent des services pour enfants comme pour adultes, à l'exception de La Guillotière (bibliothèque pour enfants seulement), et de Jean Macé (adultes et adolescents seulement). Enfin, l'activité de maillage du territoire conduite par les médiathèques et bibliothèques est accompagnée par une activité de prêt direct aux habitants avec un bibliobus, de dépôts aux collectivités et d'animations hors les murs. Cet accompagnement est coordonné par un autre pôle urbain : le Pôle Mobile

➤ **Les Services communs** assurent la logistique nécessaire au bon fonctionnement du réseau entier dans plusieurs directions : le circuit des documents, la maintenance des bâtiments, la coordination logistique, l'informatique et les nouvelles technologies, la formation du personnel, le développement des publics, le marketing, les services web et le service du prêt, enfin la logistique des animations et expositions.

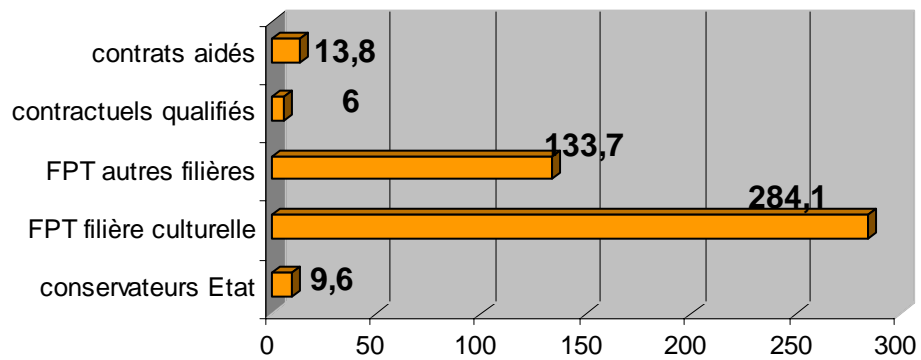
Cette structure est complétée par **quatre commissions** de réflexion stratégique (Culture, Publics, Ingénierie des contenus et Moyens généraux), qui réunissent à elles quatre l'ensemble des cadres pour préparer le travail d'un **Groupe de pilotage** restreint, lui-même chargé d'assister la Direction. En outre, plusieurs coordinations transversales existent, qui harmonisent les projets et les procédures des acteurs dans plusieurs domaines, en particulier les bibliothèques jeunesse, les médiateurs, les animateurs numériques.

L'année 2009 a été l'occasion d'une remise à plat approfondie dans le cadre du projet Emeraude, lancé à l'échelle de l'ensemble des services de la Ville, remise à plat dont les conclusions ambitieuses nourrissent un **projet d'établissement lancé à la toute fin de l'année 2009.**

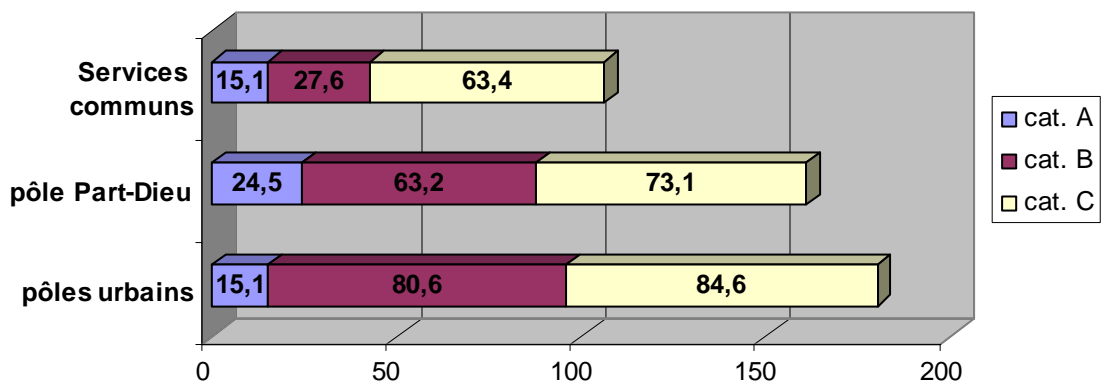
BmL - Etat des effectifs 2009 (en ETP)



Les filières des emplois (ETP)



BmL - Répartition des personnels 2009 (en ETP)



LES RESSOURCES HUMAINES

➤ Un personnel diversifié

En 2009, le personnel de la Bibliothèque comptait **478 personnes (hors vacataires)**, restant constant en équivalents temps plein (**447,2 ETP**, contre 447,6 en 2008), calcul intégrant les agents recrutés en compléments de temps partiel. Il convient d'ajouter à ce nombre des vacances utilisées notamment pour renforcer les postes de prêt et retour en période de forte affluence.

La filière culturelle ne représente que 63 % des ETP, et il convient de relever la diversité des métiers représentés : administratifs, techniciens, monteurs d'exposition, informaticiens, etc., ainsi que de nouveaux métiers tels qu'animateurs numériques ou médiateurs en bibliothèque.

Le taux d'encadrement s'est légèrement relevé à 12,2 % des ETP, contre 12 % en 2008, 12,4 % en 2007 et 13,6 % en 2006. Le désengagement de l'Etat engagé depuis 2007 s'est poursuivi en 2009, avec 1 poste de conservateur d'Etat non remplacé s'ajoutant aux quatre autres déjà gelés les années précédentes.

Enfin, on soulignera la prépondérance des ressources humaines affectées aux pôles urbains, donc aux médiathèques, bibliothèques d'arrondissement et pôle mobile, qui totalisent 40,3 % des ETP, les départements de la Part-Dieu 36 %, et les services communs –essentiellement supports logistiques – 23,7 %. Ces derniers, bien qu'assurant l'ensemble du back-office de la Bibliothèque, s'amaigrissent proportionnellement, puisqu'ils représentaient 29,6 % des ETP en 2008.

➤ Formation continue

En 2009, ce sont **281 personnes qui ont été formées**, soit **62.8 % des effectifs** (en progression sur 2008, qui n'avait touché que 60 % des agents), pour 984 jours/stagiaires :

CATEGORIES		Total
A	personnes distinctes	35
	jours de stage	113
B	personnes distinctes	108
	jours de stage	325
C	personnes distinctes	134
	jours de stage	536
CAE, apprentis	personnes distinctes	4
	jours de stage	10
Total personnes distinctes		281
Total jours de stage		984

On remarquera que l'effort de formation a également concerné tous les types de personnel, touchant de 60 à 64 % de chacune des trois catégories A, B et C. Sur les 984 jours/stagiaires, 128 ont porté sur des formations statutaires et 47,5 jours sur des préparations à concours.

➤ La communication interne

Les outils de la communication interne (gestion de l'intranet, d'une base de ressources structurée, du bulletin hebdomadaire de liaison biblio-fil, des groupes d'adresses mail, etc.) ont fait l'objet d'une analyse approfondie en 2009, auprès de l'ensemble des personnels. Un cahier des charges d'optimisation a ainsi pu être élaboré.

Enfin, le personnel s'est mobilisé en 2008-2009 autour de **30 Centres de responsabilité municipaux**, dont 13 sur l'achèvement de CRM pluriannuels. Les résultats de ces CRM ont tous été validés. De nouveaux CRM ont été lancés dès l'achèvement des précédents pour accompagner la mise en œuvre des scénarios du projet Emeraude lancé sur l'ensemble des services de la Ville de Lyon.

BM LYON - SURFACES DES LOCAUX 2009

Département, Bibliothèque, Espace	Pôle	espaces publics adultes	espaces publics enfants	espaces hall, animation et multimédia	espaces internes	Total
Silo à livres	Part-Dieu	0	0	0	12000	12 000
département Jeunesse		0	444	0	0	444
salle de conférences		0	0	150	0	150
3 salles d'exposition (200 + 205 + 217 m²)		0	0	622	0	622
département Arts et loisirs		430	0	0	0	430
département Langues et littératures		600	0	0	0	600
espace Musique		170	0	0	0	170
département Civilisation		625	0	0	0	625
département Société		600	0	0	0	600
département Sciences et techniques		410	0	0	0	410
espace multimédia		150	0	0	0	150
Documentation Régionale		480	0	0	0	480
département Fonds ancien et histoire du livre		415	0	0	0	415
services intérieurs et circulation		0	0	0	10350	10 350
		Total Part-Dieu*				
1er Arrondissement	Pôle Nord	216	155	156	93	620
2ème Arrondissement	Pôle Centre	444	124	67	88	723
3ème Arrondissement	Pôle Sud	300	123	0	0	423
4ème Arrondissement	Pôle Nord	522	173	304	101	1 100
5 arr St Jean	Pôle Centre	486	146	0	0	632
5arr Point du Jour	Pôle Centre	240	161	219	151	771
6ème Arrondissement	Pôle Nord	195	130	0	0	325
7 arr Jean Macé	Pôle Sud	488	0	67	203	758
7arr Guillotière	Pôle Sud	0	375	0	0	375
7 arr Gerland	Pôle Sud	100	100	0	0	200
8ème Arrondissement	Pôle Sud	1153	216	434	703	2 506
9 arr Vaise	Pôle Ouest	880	410	1290	1014	3 594
9 arr La Duchère	Pôle Ouest	277	200	0	0	477
9 arr St Rambert	Pôle Ouest	347	140	0	0	487
	Total pôles urbains					12 991
TOTAL		9 528	2 897	3 309	24 703	40 437

Part-Dieu : 6 694 m² ouverts au public

LOCAUX, EQUIPEMENTS ET VEHICULES

➤ Les équipements

Le réseau des équipements a connu une profonde rénovation depuis une dizaine d'années, et sur les 14 médiathèques et bibliothèques de quartier, la moitié occupe des bâtiments neufs ou rénovés adaptés à leur fonction. En outre, l'année 2009 a vu la poursuite des travaux pour la construction de la nouvelle bibliothèque de la Duchère, dans le cadre du Grand Projet de Ville Lyon-La Duchère, ainsi qu'un rafraîchissement des locaux de la bibliothèque du 3^e arrdt.

➤ La gestion technique des bâtiments

Elle ressort de la responsabilité de la Bibliothèque pour ce qui concerne la Part-Dieu, Vaise et le Bachut, et de la Direction générale des bâtiments pour les autres bibliothèques d'arrondissement, ces services étant en effet inclus généralement dans des équipements de service collectif (mairies, etc.).

Hors la construction en cours de la bibliothèque de la Duchère, et la mise en place de stores électriques extérieurs sur certains vitrages de la médiathèque de Vaise, les travaux importants ont essentiellement concerné le bâtiment de la Part-Dieu en 2009 : poursuite de la campagne de rénovation des murs, cette fois-ci dans les salles du Fonds ancien, de Sciences et techniques, de Musique ainsi que du hall du 2^e étage. La salle Musique a également vu rénover son sol, et une salle adaptée aux serveurs informatiques a été installée au niveau 0.

➤ Le maillage mobile

Le service du pôle mobile dispose de **3 bibliobus** : pour le prêt direct aux usagers en **10 lieux de stationnement** régulièrement desservis, pour la **desserte des collectivités d'enfants** (écoles, etc.) et pour **celle des collectivités d'adultes** (résidences de personnes âgées, etc.). Le plus récent des bibliobus a été acquis en 2009 : spécialement adapté à des dessertes de différents types, et notamment événementiels, il est principalement consacré au prêt direct. Dans le cadre du projet Emeraude a été initiée une réflexion approfondie sur la nature et les dimensionnements des services de proximité à apporter par ce maillage mobile en articulation avec les actions des bibliothèques sur leurs territoires.

Par ailleurs, une camionnette assure quotidiennement une **navette entre les différents sites**. Elle permet de faire circuler les documents entre ces sites, et notamment de réacheminer les documents que les emprunteurs peuvent rendre en n'importe quel point du réseau, de transporter des documents en direction des personnes malades ou handicapées (service *Navette +*), d'apporter les documents neufs ainsi que d'acheminer le courrier, enfin de faire revenir à la Part-Dieu, pour traitement, les documents obsolètes des bibliothèques d'arrondissement.

BUDGET 2009 BIBLIOTHEQUE MUNICIPALE DE LYON

BUDGET 2009								
	GLOBAL fonction 321(Fonction bibliothèques et médiathèques)				Dont GERE PAR LA BIBLIOTHEQUE			
	Fonctionnement		Investissement		Fonctionnement		Investissement	
	Dépenses	Recettes	Dépenses	Recettes	Dépenses	Recettes	Dépenses	Recettes
Budget	19 631 528	1 406 501	2 511 339	221 039	3 969.520	1 265 800	449.353	9 354
Mandaté	19 631 528	1 406 501	2 205 100	207 439	3 843 248	1 279 632	347 549	14 154
Compte administratif	19 631 528	1 406 501	2 205 100	207 439	3 843 248	1 279 632	347 549	14 154

RECAPITULATIF SUBVENTIONS :

FONCTIONNEMENT	ETAT	REGION	AUTRES
Dotation Globale de Décentralisation	126 869		
BNF – dépôt légal			81 000 €
CNL	61 300 €		
DRAC – Numérisation « La Fabrique »	50 000 €		
Fonds Européen -FEDER		118 998 €	
Total	238 169 €	118 998 €	81 000 €
INVESTISSEMENT	ETAT	REGION	AUTRES
Subvention d'équipement	32 249€	175 189 €	
Total	32 249 €	175 189€	
Total Général	270 418 €	294 187 €	81 000 €

Investissement : y compris investissement documents et travaux de construction aménagement (hors gestion directe du budget bibliothèque, seul pris en compte dans le compte administratif). NB : il existe des inconnues dans notre information sur les budgets non gérés directement par la BmL, notamment l'investissement DSIT, ...

Prise en charge par l'Etat des traitements des conservateurs d'Etat : 955 753,53 €(DRAC)

LE BUDGET

➤ Dépenses de fonctionnement

Les dépenses totales afférentes à la Bibliothèque s'élèvent à **20 587 282 €** dont 19 631 528 € mandatés sur budget municipal et 955 753 € sur le budget de l'Etat (traitements de 10 conservateurs d'Etat). Sur les dépenses relevant du budget municipal, les principaux postes de dépense sont :

- les dépenses de personnel : 16 404 892 € (en diminution de 2 % sur 2008)
- les dépenses d'acquisition courante de documents (incluant les abonnements) : 1 780 557 € (en augmentation de 5 % sur 2008)
- Les dépenses relevant du programme culturel et de la communication : 360 420 €

A ces dépenses générales, il convient d'ajouter pour la maintenance technique et les fluides, la part affectée aux bibliothèques d'arrondissement lorsqu'elles occupent une partie d'un bâtiment géré par la DGTB (c'est-à-dire toutes sauf les médiathèques de Vaise et du Bachut). La mise en œuvre de la nouvelle nomenclature budgétaire n'associant pas pour toutes les dépenses le code de la bibliothèque comme service bénéficiaire, les extractions restent périlleuses.

➤ Recettes de fonctionnement

Les recettes sont de deux ordres :

- **recettes perçues par la bibliothèque** à plusieurs titres (abonnements, remboursements de livres perdus, amendes pour retards, impressions, fournitures de documents de substitution,...) : elles s'élèvent à **1 279 632 €** Parmi ces recettes, les droits d'inscription en particulier s'élèvent à la somme de 704 846 € (contre 711 202 € en 2008).
- **recettes issues de subventions** soit réglementaires (DGD) soit sur projets (acquisitions exceptionnelles, mission de pôle associé à la BnF, mission de dépôt légal en région, FEDER...) : leur total s'élève à **438 167 €**

➤ Investissement

Les principales dépenses d'investissement intervenues pour la bibliothèque concernent :

- les dépenses de rénovation à la Part-Dieu et à Vaise : **79 091 €**
- des dépenses de matériel et mobilier : **131 538 €**;
- des dépenses d'acquisitions patrimoniales et résiduellement de constitution initiale des collections des nouveaux équipements : **35 142 €**
- les dépenses d'acquisitions informatiques, importantes, sont gérées par la DSIT. Les modalités de fonctionnement de cette dernière ne lui permettent pas toujours l'identification précise et le coût des matériels destinés à la Bibliothèque ;

Parallèlement, les recettes d'investissement gérées par la Bibliothèque (14 154 €) sont une aide aux acquisitions patrimoniales de la part du FRAB.

N.B. : les données relevées ci-dessus sont des données comptables. Les dépenses signalées pour les acquisitions courantes (p. 17) et patrimoniales (p. 23) ne correspondent pas à ces données, mais à l'intégration de données comptables dans le système de gestion bibliothéconomique au moment de l'inventaire des documents reçus, les factures elles-mêmes suivant un circuit comptable très différent.

Equipement en postes informatiques fixes - année 2009

Site	postes professionnels	postes publics avec Internet	postes publics sans accès Internet
Bib 1er arrdt	9	9	1
Bib 2e arrdt	15	11	3
Bib 3e arrdt	6	2	1
Bib 4e arrdt	20	16	3
Bib 5e St Jean	11	5	2
Bib 5e Point du jour	15	16	2
Bib 6e arrdt	6	5	1
Bib 7e Jean Macé	16	13	2
Bib 7e Guillotière	8	7	1
Bib 7e Gerland	7	2	0
Méd. 8e Bachut	40	28	5
Bib 9e La Duchère	7	9	0
Bib 9e St Rambert	8	4	0
Méd. 9e Vaise	35	16	12
Part-Dieu	314	50	14
<i>CHRD</i>	2	2	0
<i>ENBA</i>	5	2	0
<i>Mus. Imprim.</i>	1	0	0
<i>Part-Dieu</i>	314	50	14
<i>équipements annexes</i>	211	147	33
TOTAL	525	197	47
Total général	769		

Postes professionnels : dont 15 portables

postes publics avec Internet : dont 91 postes affectés à 8 espaces numériques

LES MOYENS INFORMATIQUES

L'informatique constitue de longue date le cœur de l'activité bibliothéconomique de la Bibliothèque. Tant pour la gestion des collections et des transactions que pour le développement des ressources numériques, elle constitue un outil absolument indispensable à l'activité de l'établissement et au service du public.

➤ Les moyens

Les **moyens matériels** recouvrent :

- l'architecture réseau et celle de la connexion Internet, fondée sur plusieurs réseaux, commutés et partagés ;
- le parc de serveurs (sous Unix, Windows 2003 Server, et Linux), le parc des postes de travail : 769 postes de travail répartis sur 18 sites, dont 244 postes destinés au public.

Les **moyens logiciels** recouvrent :

- Le système de bibliothéconomie PortFolio de la société Bibliomondo
- L'application MédiaView (Société Ineo media system), qui gère sur les postes publics la répartition des ressources et la sécurité
- Le système de GED e-Dip de la société DIP, qui permet de gérer 6 bases de données de documents numérisés,
- Une bibliothèque numérique en cours de développement, fondée sur Fedora
- Le méta-catalogue Retina de la société Autonomy, nommé publiquement Catalog+
- Des bases de données sous PHP/MySQL
- la messagerie
- la bureautique
- les services web (sites bm-lyon.fr, Guichet du Savoir, Points d'actu), dont certains sont hébergés chez la société ADELI.

Il faut souligner que le service informatique de la **Bibliothèque assure aussi la gestion des applications bibliothéconomiques du Musée de l'Imprimerie, du Centre d'Histoire et de Recherche sur la Déportation, et de l'Ecole Nationale Supérieure des Beaux-Arts de Lyon.**

➤ Opérations 2009

- Poursuite de l'élaboration d'une **architecture de bibliothèque numérique** fondée sur Fedora. Cette bibliothèque numérique est destinée à rassembler à terme tous les documents numérisés de la BmL, et rendre obsolètes notamment les bases e-Dip.
- Élaboration et mise en place d'un outil de gestion logistique des opérations de numérisation massive conduites par marché avec la société Google.
- Finalisation de l'architecture du portail Musique, Muziqu'azimuts.
- Refonte du réseau unissant les sites du réseau, et migration vers un nouvel opérateur.
- Rénovation complète de la salle serveur

Ces différentes opérations ne doivent pas faire oublier la pression quotidienne s'exerçant pour garantir le bon fonctionnement du réseau. La base interne des interventions informatiques a ainsi reçu 1 111 demandes d'intervention, toutes satisfaites en moyenne en une heure.

BM Lyon - Etat des acquisitions courantes 2009

	textes enreg	disques	livres	cédéroms	DVD	autres docs**	Total
1 arrdt	15	57	1 614	0	192	0	1 878
2 arrdt	133	0	2 596	10	478	5	3 222
3 arrdt	0	0	1 830	0	159	0	1 989
4 arrdt	92	184	3 312	35	765	0	4 388
5 Point du Jour	118	0	3 026	34	449	0	3 627
5 StJean	22	0	2 236	15	182	0	2 455
6 arrdt	0	0	1 813	0	197	14	2 024
7 Gerland	0	0	1 596	0	198	0	1 794
7 Guillotière	0	208	1 376	0	184	1	1 769
7 JeanMacé	172	0	2 630	19	448	0	3 269
8 Bachut	135	1 254	5 837	110	1 228	4	8 568
9 La Duchère	47	0	1 844	0	142	5	2 038
9 StRambert	23	435	1 695	0	146	0	2 299
9 Vaise	93	901	5 231	17	978	12	7 232
Bibliobus prêt	0	0	1 976	24	131	0	2 131
Collectivités	0	28	1 709	0	0	0	1 737
<i>Pôles urbains adultes</i>	<i>639</i>	<i>2 394</i>	<i>23 457</i>	<i>19</i>	<i>4 346</i>	<i>40</i>	<i>30 895</i>
<i>pôles urbains enfants</i>	<i>211</i>	<i>673</i>	<i>16 864</i>	<i>245</i>	<i>1 531</i>	<i>1</i>	<i>19 525</i>
Total pôles urbains	850	3 067	40 321	264	5 877	41	50 420
PARTDI	arts	0	2 150	0	1 102	0	3 252
	civilisation	107	38	2 687	0	221	3 053
	jeunesse	0	96	3 185	12	198	3 491
	littératures	70	0	3 675	0	121	3 872
	arts : musique	0	2 897	722	1	18	3 815
	doc reg	0	0	635	0	10	672
	salle fonds an	0	0	376	0	0	376
	sciences	0	0	2 016	2	135	2 153
	société	0	0	2 707	4	79	2 790
divers*	0	59	1 236	0	23	1 321	
Total Part-Dieu	177	3 090	19 389	19	1 907	213	24 795
<i>Total réseau adultes</i>	<i>816</i>	<i>5 388</i>	<i>39 661</i>	<i>26</i>	<i>6 055</i>	<i>253</i>	<i>52 199</i>
<i>total réseau enfants</i>	<i>211</i>	<i>769</i>	<i>20 049</i>	<i>257</i>	<i>1 729</i>	<i>1</i>	<i>23 016</i>
Total BmL	1 027	6 157	59 710	283	7 784	254	75 215

* divers = silo, usuels de bureau,...

** autres docs = méthodes de langues, partitions, estampes,...

LES ACQUISITIONS DE DOCUMENTS

➤ Les moyens des acquisitions courantes de documents

L'essentiel des acquisitions courantes est effectué sur crédits de fonctionnement. Les dépenses d'acquisitions courantes se sont élevées à **1 780 557 €**, dont 470 182 € pour les abonnements aux périodiques et ressources en ligne, et 1 310 375 € pour les documents de type monographiques (livres, disques, DVD, etc.). Par ailleurs, des soldes de crédit d'investissement ont été consacrés à **l'achèvement de la constitution des collections courantes de nouveaux équipements, pour un montant de 45 228 €** (26 851 € pour le Bachut et 18 377 € pour le Point du Jour), ce qui porte les efforts d'acquisitions courantes de l'année 2009 à **1 825 785 €**

Il s'agit là d'un bilan établi au niveau du service Finances de la Bibliothèque et non de celui constaté dans le système bibliothéconomique : l'écart constaté entre les deux tient au fait que le système bibliothéconomique enregistre les acquisitions constatées dans l'année, et le système comptable de la Ville les factures réglées au titre de l'exercice 2009, les dates de liquidation ne correspondant pas à l'année civile stricto sensu. En outre, le mandatement des dépenses d'abonnement peut varier d'une année budgétaire sur l'autre.

➤ La nature des documents acquis

Toujours largement majoritaires dans les types de documents acquis, **les livres comptent pour 79 % des acquisitions**, en léger recul par rapport à 2008 (82 %). Le nombre de disques et de DVD est lui en augmentation, pour répondre à la très forte demande des publics : avec 6 157 disques achetés (contre 5 484 en 2008) et 7 784 DVD (contre 7 003 en 2008), leur part monte à 18,5 % des acquisitions. Un phénomène nouveau mérite d'être signalé : les acquisitions de textes enregistrés (ou 'livres sonores'), qui connaissent un réel succès, voient leurs acquisitions augmenter fortement, avec 1 027 titres achetés en 2009, contre 274 en 2008.

En revanche, l'irruption des livres électroniques sur le marché n'a pas encore eu d'impact sur les acquisitions de la Bibliothèque, en l'absence de standards techniques et d'un modèle économique de distribution adapté aux besoins des bibliothèques.

➤ Répartitions sur le réseau

Les acquisitions se répartissent **pour 2/3 en direction des bibliothèques et médiathèques d'arrondissement, et pour 1/3 en direction de la Part-Dieu**. Cet équilibre est constant, sauf pour les disques, où l'importance du département Musique n'est que faiblement équilibré par 3 espaces musique dans le réseau (Bachut, Vaise et St Rambert), et pour lesquels les acquisitions se répartissent donc par moitié, et pour les textes enregistrés, beaucoup plus présents dans le réseau – dans une proportion de 5 pour 1 – qu'à la Part-Dieu.

➤ Les sources des entrées de documents (hors périodiques)

Outre les **75 215 documents courants achetés**, les collections patrimoniales de la Bibliothèque se sont enrichies de :

- 353 documents ou ensembles de documents patrimoniaux acquis sur crédits d'investissement
- 895 documents patrimoniaux reçus à titre gracieux
- 9 988 documents entrés au titre du dépôt légal (dont 3 396 livres et 6592 documents divers – éphémères, affiches, etc.)

BM Lyon - Etat des abonnements papier 2009

	<i>dont</i>	P. adultes	P. enfants	Total
1 arrdt		94	44	138
2 arrdt		98	32	130
3 arrdt		82	35	117
4 arrdt		96	43	139
5 Point du jour		102	38	140
5 StJean		108	39	147
6 arrdt		93	41	134
7 Gerland		59	36	95
7 Guillotière		28	56	84
7 JeanMacé		120		120
8 arrdt		211	80	291
	<i>Cap Culture Santé</i>	45		45
9 La Duchère		91	39	130
9 StRambert		91	40	131
9 Vaise		153	58	211
	<i>Arts vivants</i>	41		41
Pôle mobile		16	9	25
Total pôles urbains		1 528	590	2 118
Arts et loisirs		167		167
Civilisation		266		266
Jeunesse			83	83
Langues et littératures		187		187
Musique		38		38
Sciences et techniques		163		163
Société		521		521
Lyon et Rhône-Alpes		92		92
Fonds ancien		60		60
	<i>fonds chinois</i>	6		6
	<i>collection des Fontaines</i>	287		287
Usage interne		11		11
Kiosque		4		4
total pôle Part-Dieu		1 802	83	1 885
Total général BmL		3 330	673	4 003

PERIODIQUES ET RESSOURCES EN LIGNE

➤ Approche volumétrique générale

Rappelons que les dépenses consacrées aux abonnements se sont élevées en 2009 à **470 182 €** (soit environ 10 000 € de plus qu'en 2008). Ces crédits ont permis de prendre **4 003 abonnements imprimés et 28 abonnements en ligne**. Soulignons que ces abonnements viennent s'intégrer aux 11 632 titres de périodiques « morts » conservés dans le silo de la Part-Dieu. En ajoutant les périodiques reçus au titre du Dépôt légal, **la Bibliothèque de Lyon conserve 19 292 abonnements, représentant 16 793 titres** (compte tenu des abonnements multiples dans les titres vivants).

Périodiques vivants		Périodiques morts		total Périodiques conservés	
abonnements papier	4 003	titres 'généraux'	7 629	abonnements généraux	11 632
abonnements Dépôt Légal	2 251	titres dépôt légal	5 409	titres dépôt légal	7 660
abonnements électroniques	28				
<i>total abonnements vivants</i>	<i>6 282</i>	<i>total titres morts</i>	<i>13 038</i>	<i>total</i>	<i>19 292</i>

➤ Les périodiques imprimés

Les périodiques imprimés sont répartis entre les différents sites. **La Part-Dieu dispose de 1 885 abonnements**, et les bibliothèques d'arrondissement avec le pôle mobile de 2 118 abonnements, ce qui représente **150 titres en moyenne par bibliothèque**.

Les journaux et revues pour adultes représentent 3 818 abonnements, et ceux pour enfants 700 abonnements.

Si 3 743 abonnements sont de langue française, la Bibliothèque propose également **260 abonnements répartis en différentes langues étrangères** (majoritairement l'anglais, mais aussi l'allemand, l'espagnol, l'italien, etc.).

Les périodiques imprimés sont, pour la plupart, empruntables dans les bibliothèques de quartier, tandis que ceux de la Part-Dieu sont réservés à la consultation sur place et à la conservation.

Par ailleurs, les périodiques reçus au titre du **dépôt légal** constituent une importante ressource, avec **7 660 titres conservés**, dont 2 251 titres vivants.

➤ Les ressources en ligne

Les **28 abonnements à des ressources en ligne** comprennent à la fois des encyclopédies actualisées (*Techniques de l'ingénieur...*), des bases de données regroupant des dizaines voire des milliers de périodiques en ligne (*Lexus Nexis, Cairn...*), des bases de données textuelles (*Kompass, Frantext...*), des bases de données bibliographiques (*Art bibliographies...*), des reproductions d'imprimés de référence (*Dictionnaire Furetière...*) voire des didacticiels en ligne (*Action on line, Eduperformance*). Elles présentent toutes la caractéristique d'être accessibles de n'importe quel poste informatique du réseau de la Bibliothèque.

Certaines d'entre elles connaissent un **grand succès de consultation** ; citons par exemple en 2009 *Kompass France* (annuaire d'entreprises) avec 34 590 fiches consultées ou *Lexus Nexis* ('bouquet' de ressources en ligne concernant l'actualité, l'économie et la gestion) avec 5 321 recherches. On remarquera le vif succès rencontré par les didacticiels en ligne, qui se substituent de plus en plus aux cédéroms, par exemple *Action on line* (didacticiel en ligne de comptabilité et gestion) avec 9 896 connections, ou *Eduperformance* (autoformation à l'informatique et à Internet), proposé en ligne depuis décembre 2009.

BM Lyon - Etat général 2009 des collections
(hors périodiques)

	livres	disques et textes enregistrés	DVD et vidéoK7	estampes photos	manuscrits	autres documents	Total
1 arrdt	23 156	375	1 888			152	25 571
2 arrdt	26 964	326	4 858			288	32 436
3 arrdt	24 120		2 012			152	26 284
4 arrdt	42 058	849	3 595			195	46 697
5 Point du jour	28 726	482	3 900			177	33 285
5 StJean	29 320	83	2 701			229	32 333
6 arrdt	28 292	182	1 921			43	30 438
7 Gerland	20 791		1 886			46	22 723
7 Guillotière	20 128	2 889	1 168			695	24 880
7 JeanMacé	23 055	380	3 034			135	26 604
8 arrdt	52 511	9 387	6 544			720	69 162
9 La Duchère	32 427	109	1 939			200	34 675
9 StRambert	31 156	6 820	2 040			226	40 242
9 Vaise	59 780	11 174	7 491			905	79 350
Bibliobus prêt	38 482	3	1 185			214	39 884
Collectivités	70 178	650	267			16	71 111
Total pôles urbains	551 144	33 709	46 429			4 393	635 675
Arts et loisirs	22 766	10	9 339	1 034		60	33 209
Civilisation	30 531	901	1 762			136	33 330
Jeunesse	22 182	2 088	1 662			220	26 152
Langues et littératures	37 868	598	645			503	39 614
Musique	2 476	29 450	1 624			2 215	35 765
Lyon et Rhône-Alpes	10 937	7	320			387	11 651
Fonds ancien	8 613					9	8 622
Sciences et techniques	18 207	21	998			133	19 359
Société	18 304	6	645			59	19 014
silos	1 857 455	146 967	4 099	900 430	14 005	4 681	2 927 637
Total PARTDIEU	2 029 339	180 048	21 094	901 464	14 005	8 403	3 154 353
Total général adultes	2 325 235	204 524	58 469	901 464	14 005	9 833	3 513 530
Total général enfants	255 248	9 233	9 054			2 963	276 498
Total	2 580 483	213 757	67 523	901 464	14 005	12 796	3 790 028

* autres documents : cartes, méthodes de langue, cédéroms, partitions

ETAT DES COLLECTIONS

➤ Volumétries

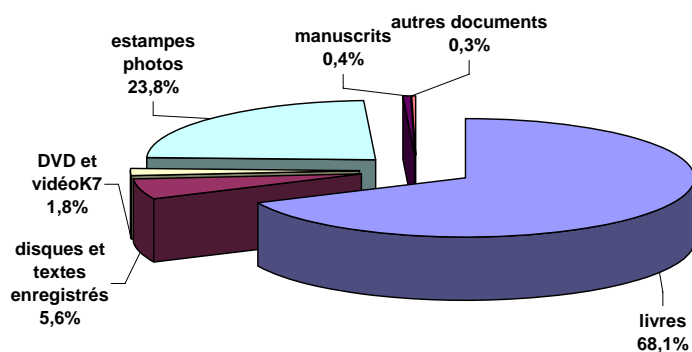
La Bibliothèque comptait **3 790 028 documents** au 31 décembre 2009. Selon les destinations et les usages, les collections présentent diverses volumétries :

- 3 154 353 documents sont situés à la Part-Dieu, les médiathèques et bibliothèques d'arrondissement, avec le pôle mobile, totalisant 635 675 documents ;
- 751 396 documents sont en accès direct dans les salles, et 3 038 632 rangés dans le silo, grand magasin de la Part-Dieu ;
- 978 262 documents sont accessibles au prêt à domicile, tandis que 2 811 766 sont réservés à une consultation dans les locaux de la Bibliothèque ;
- 3 513 530 documents sont destinés aux adultes, et 276 498 aux enfants ;
- Enfin, **2 414 679 sont des documents patrimoniaux**, à la différence de 1 375 349 autres non destinés à une conservation de longue durée.

➤ La diversité des fonds et des types de documents

Les livres constituent 68 % des collections, et les 900 000 estampes et photos représentent l'autre support largement représenté, avant les disques et les DVD. Certains supports sont en voie d'extinction, comme les cédéroms qui ne connaissent plus d'usage que dans les sections jeunesse des bibliothèques. Les types de documents qui ont connu le plus fort accroissement au cours des dernières années sont les vidéogrammes – pour l'essentiel des DVD – dont le nombre a presque triplé en 5 ans (24 960 en 2004, 67 523 en 2009). D'autres connaissent un succès plus discret mais réel, tels les textes enregistrés (livres lus).

collections 2009 : les supports

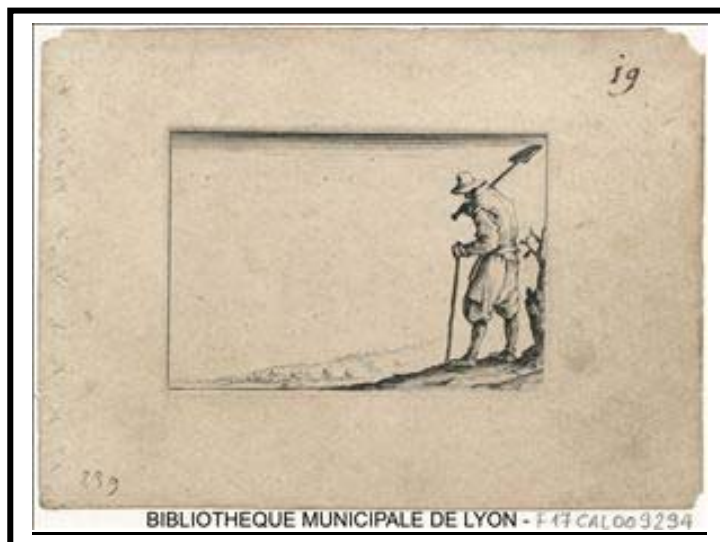


➤ L'effort 2009 en faveur des livres intensément réservés

La multiplication des réservations sur les titres les plus demandés a conduit à analyser la nature de ces titres, qui sont pour l'essentiel des romans. Afin de répondre à la demande pressante des publics, un **budget spécifique de 33 700 €** a donc été instauré en 2009, afin de racheter – en nombre raisonnable – des exemplaires supplémentaires sur les titres les plus sollicités.

**Collections patrimoniales 2009
(estimation)**

Livres		1 376 098
dont	incunables	1 300
	XVIe siècle	20 000
	XVIIe siècle	65 000
	XVIIIe siècle	115 000
	XIXe s. (avant 1920)	300 000
Autres documents		1 019 889
dont	estampes	134 275
	photographies	661 052
	disques	120 290
	cartes postales	96 809
	manuscrits	12 583
Total général		2 395 987
Quelques collections...		
Fonds chinois		59 269
Collection des Fontaines (livres)		291 522
Fonds Orgeret		150 000
Fonds Chomarat		56 275
Archives photographiques Lyon-Figaro		600 000
Dépôt légal		391 894



*Acquisition exceptionnelle :
« Le paysan portant sa pelle sur l'épaule ».
Jacques Callot - 1617*

COLLECTIONS ET ACQUISITIONS PATRIMONIALES

➤ Un patrimoine exceptionnel

Rappelons qu'avec **2 414 679 documents patrimoniaux**, la Bibliothèque municipale de Lyon est à la fois la bibliothèque municipale la plus riche de France et une référence internationale en matière de collections anciennes, rares ou précieuses. Ce patrimoine se constitue à partir de 4 sources :

- les ensembles documentaires transmis tout constitués, qu'il s'agisse des collections religieuses confisquées à la Révolution, de la Collection des Fontaines (291 522 livres), du Fonds chinois (59 000 livres), ou récemment le fonds de la librairie Orgeret (150 000 partitions et textes) ou le fonds d'archives photographiques de Lyon-Figaro (600 000 photos, les plus récentes en format numérique) ;
- la constitution volontariste d'ensembles documentaires par la Bibliothèque : moins fréquentes, ces collections existent à Lyon à travers par exemple le Fonds de la guerre 14-18 (constitué à l'initiative d'Edouard Herriot), le fonds d'estampes et livres d'artistes contemporains, ou le fonds Images représentatif de la production d'albums illustrés pour enfants
- l'enrichissement continu, par des pièces rares ou précieuses, des collections précédemment citées ;
- le dépôt légal des imprimeurs de la région Rhône-Alpes, par délégation de la Bibliothèque nationale de France, qui retransmet également à la BmL un exemplaire du dépôt légal d'éditeur lorsque ce dernier est rhônalpin.

On comprend que ce patrimoine exceptionnel va bien au-delà des collections anciennes (antérieures à 1920) et s'attache à la construction d'un patrimoine couvrant également le monde contemporain.

➤ Les acquisitions remarquables de 2009

L'essentiel des acquisitions patrimoniales à titre onéreux en 2009 a été le fait de deux départements :

- le **Département du Fonds ancien** a fait l'acquisition notamment d'un livre imprimé par Etienne Dolet : Galien, *Des tumeurs outre le coutumier de nature*, Lyon, E. Dolet, 1542 (Ex-libris N. Yemeniz), d'un manuscrit du 18^e s., *Tableau des comtes de Lyon de l'an 1000 à 1786*, et de plusieurs estampes dont l'une de Jacques Callot, *Le paysan portant sa pelle sur l'épaule*. (*Capricci di varie figure*).
- le **Département Arts et loisirs** a acquis notamment le livre *Pollock*, de Gabriele di Matteo, et deux photographies de Atiq Rahimi

➤ Le budget d'acquisition dévolu aux acquisitions exceptionnelles

Les acquisitions patrimoniales sont acquises sur crédits d'investissement pour un montant de **47 249 € en 2009**.

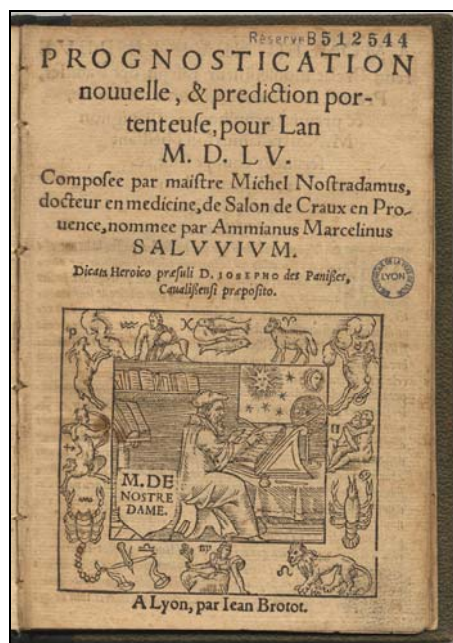
Suite à un report de signature de convention, rien n'a été reçu de la Bibliothèque nationale de France en 2009 pour l'activité de la BmL comme **pôle associé de la BnF pour l'histoire du livre**.

➤ Le Dépôt légal

Par délégation de la Bibliothèque nationale de France, la Bibliothèque de Lyon reçoit le dépôt légal des imprimeurs de la région Rhône-Alpes. Ce dépôt légal est rattaché pour sa gestion au Département Lyon et Rhône-Alpes. La BnF contribue aux charges de cette gestion par une subvention, qui s'est élevée en à 81 000 € en 2009 – montant inchangé -.

A ce titre, elle a reçu **3107 livres, 6 381 brochures et 211 affiches, cartes postales et partitions** ; ont également été déposés **31 643 fascicules de périodiques** (représentant 2 251 titres dont 946 nouveaux). Ces acquisitions sont venues enrichir des **collections s'élevant à 391 894 livres et brochures** fin 2009, et à **7 660 titres de périodiques morts ou vivants**.

Bases de documents numérisés	
Bases e-Dip	
Nom des bases	nombre de notices
enluminures	7 667
Estampes	5 833
Affiches	890
Textile	1 751
Photographes en RA	4 777
Iconothèque	103
Dossiers de presse Rhône-Alpes	146 745
Provenance des livres anciens	985
Total	167 198
Bases Fedora	
Nom des bases	nombre de notices
Manuscrits mérovingiens et carolingiens	17 670
Presse illustrée du XIX ^e siècle	non décomptable (200 titres)



Nostradamus : 1^{er} livre numérisé dans la grande Campagne de numérisation de la BnL

Collections virtuelles	
Livres du XVI ^e siècle	990 liens
Inventaires d'archives et catalogues de manuscrits (inventaires EAD-Pleade)	
Instruments de recherche des Fonds d'archives (XML)	22 fonds d'archives privées 10 fonds de manuscrits
Ressources de services numériques	
Guichet du Savoir	30 303 questions-réponses
Points d'actu	1 169 articles
Expositions virtuelles	33 expositions
Conférences en ligne	407 conférences filmées

LA BIBLIOTHEQUE NUMERIQUE

Depuis le début des années 90, la Bibliothèque s'est préoccupée de constituer un patrimoine numérique, notamment pour exploiter au mieux ses riches collections iconographiques et pour faciliter la diffusion de ces richesses..

Parallèlement, d'autres outils de production numérique ont été mis en œuvre, pour répondre tantôt à des services d'information en ligne (Guichet du savoir en 2004, Points d'actu en 2006), tantôt à des spécificités de collections (PLEADE pour la description des archives en 2007).

➤ La numérisation massive des livres anciens

Le contrat de numérisation signé, après appel d'offres, par le Maire de Lyon avec la société Google à l'été 2008 porte sur environ 500.000 volumes imprimés, livres de droits et antérieurs au 20ème siècle. Cette campagne de numérisation devrait durer environ 6 ans et permettra le libre accès en ligne au patrimoine lyonnais, en même temps que la Bibliothèque recevra un double des fichiers permettant la mise en œuvre d'une bibliothèque numérique autonome. Cette opération de numérisation massive, dont les procédures ont été élaborées et testées pendant l'année 2009, a réellement débuté en décembre, avec les premiers ouvrages numérisés. Une équipe de 4 personnes a été dédiée à la préparation des trains de numérisation. **A la fin de l'année 2009, 85 000 documents étaient préparés pour numérisation dans le silo de la BmL, et 1 234 documents effectivement numérisés par Google.**

➤ Les bases de documents numérisés

Les bases de documents numérisés rassemblent pour l'essentiel des **documents iconographiques patrimoniaux** (à l'exception notable des Dossiers de presse Lyon et Rhône-Alpes), recouvrant à la fois des documents anciens (enluminures, etc.) et contemporains (photographes en Rhône-Alpes, etc.). Tenant compte de l'évolution des technologies, **de nouvelles bases de documents numérisés ont été élaborées**, permettant en particulier de proposer en ligne le feuilletage des 55 manuscrits mérovingiens et carolingiens, les plus anciens de la Bibliothèque.

➤ Inventaires et autres ressources patrimoniales numériques

La Bibliothèque dispose de très riches collections d'archives : archives littéraires, archives de chercheurs, etc. Inventaires et descriptions ont été engagés en EAD (logiciel Pleade). **En 2009, 3 nouveaux inventaires ont été ajoutés aux 24 existants**, et de plus les inventaires existants ont été largement étoffés au cours de 2009.

Par ailleurs, la BmL a constitué un « **corpus virtuel** » **de 990 livres du XVIe siècle** en provenance de ses collections, intégralement numérisés par la BnF, et disponibles sur le site de la BmL grâce à un bouquet de liens hypertexte.

➤ Ressources numériques contemporaines

Les ressources numériques ne se cantonnent pas au patrimoine. La Bibliothèque propose également sur ses sites web **407 conférences en ligne** et **33 expositions virtuelles**, sans compter les **30 303 questions-réponses du Guichet du Savoir**, ou les **1 169 articles en ligne dans Points d'actu** !

➤ La Bibliothèque numérique de Lyon

La diversité des bases de données numériques a conduit à imaginer une bibliothèque numérique unifiée, dont l'architecture et les fonctionnalités permettraient un stockage cohérent et évolutif de multiples types de documents numériques, ainsi que leur indexation rationnelle, leur accessibilité aux moteurs de recherche et la gestion souple de l'exportation des données pour une exploitation au sein de multiples portails. L'année 2009 a vu l'élaboration concrète de l'outil de gestion de cette future Bibliothèque numérique de Lyon.

Le traitement du document...



TRAITEMENT ET GESTION DES COLLECTIONS

➤ L'alimentation régulière du catalogue général

Les documents de la Bibliothèque sont identifiés dans plusieurs types de bases de données : les bases utilisées pour les ressources numériques (voir chapitre précédent), et le catalogue bibliographique général des documents matériels. L'alimentation de ce dernier suit le rythme des acquisitions et celui d'un processus continu de rétroconversion des catalogues patrimoniaux imprimés. **Le catalogue général compte plus de 1,2 million de notices bibliographiques** (1 259 492, dont 516 000 notices de documents patrimoniaux – en très forte augmentation : 308 296 notices existantes en 2008), et **près de 2,4 millions de notices d'exemplaires** (2 384 450). L'essentiel de ces notices est créé par le service de la Coordination bibliographique - qui enrichit les notices d'acquisition fournies par le service Électre - ainsi que par le service de l'Administration des bases patrimoniales pour ce qui concerne les notices des documents anciens.

➤ Le chantier de rétroconversion des catalogues imprimés et manuscrits

Dans le cadre de l'enrichissement du catalogue, **le service de la rétroconversion assure l'intégration au catalogue informatisé des anciens catalogues non encore informatisés** (sur registres, sur fiches, ...). En 2009, **23 450 notices nouvelles** ont été créées, et **27 000 notices ont été modifiées** dans le souci d'une meilleure cohérence et qualité du catalogue.

Soulignons également que ce même service, renforcé, assure le contrôle et la conformité des fichiers numériques réalisés par la société Google lors de la numérisation des collections anciennes.

➤ L'équipement des documents et la reliure préventive

L'essentiel des documents acquis sont équipés par le service de l'équipement, pour renforcement des documents, marquage antivol et équipement en vue des opérations de prêt (étiquettes codes-à-barres et, pour les équipements les plus récents, puce RFID). En 2009, le service de l'équipement a ainsi équipé **74 973 documents** (dont 4 739 traités en urgence pour répondre à des demandes d'utilisateurs).

Un certain nombre de documents sont reliés, compte tenu de leur caractère fragile ou précieux, dans le cadre d'un marché de reliure avec des fournisseurs extérieurs. **2 255 documents** ont fait l'objet d'une telle reliure en 2009, nombre moindre qu'à l'accoutumée compte tenu des procédures de mise en place d'appels d'offre.

➤ Les transferts et tris

Nombre de documents en libre accès, ne correspondant plus aux besoins immédiats du plus large public ou devenus moins actuels, sont retirés des espaces en libre accès et triés dans le silo de la Part-Dieu, de façon à conserver un exemplaire de chaque titre acquis. En 2009, ce sont **17 403 documents qui ont été ainsi traités** (pour 9 862 en 2008). Au 31 décembre 2009, il restait 13 960 documents à trier : ces transferts sont en effet continus, en fonction des mises à niveau des collections en libre accès des départements et bibliothèques

➤ La reliure de réparation et la restauration patrimoniale

Les collections patrimoniales réclamant une restauration sont traitées par l'atelier de reliure : **61 livres, et 158 autres documents restaurés (dont 80 documents graphiques), 52 boîtes de conservation, 30 remontages de documents sur onglet avec fixation feuillet, 10 reliures, et 200 réparations diverses**. Certains travaux sont également confiés à des prestataires extérieurs : **15 livres et 74 documents graphiques** (pour 12 600 €) en 2009.

L'atelier de reliure effectue également un certain nombre de renforcement d'ouvrages fragiles préalablement à leur numérisation par la société Google : en 2009, 89 ouvrages ont ainsi été traités.



Les accès à la bibliothèque de la Part-Dieu

Les connexions wifi dans les bibliothèques - année 2009

	CX rousse	bachut	Point du jour*	Jmacé*	Total
NB connexions sur l'année	3 019	4 931	466	5 791	14 207
nb usagers actifs ayant validé leur compte	741	1 385	138	1 362	3 626
temps moyen global de connexion	1h 35mn 46s				



L'ACCES AUX BIBLIOTHEQUES ET A L'INFORMATION

➤ Les horaires d'ouverture des bibliothèques

Les bibliothèques du réseau lyonnais sont ouvertes au public du mardi au samedi, sur une amplitude horaire variant selon les sites : 44 heures hebdomadaires pour la Part-Dieu, 36 h pour les médiathèques, et 34 h pour la plupart des bibliothèques d'arrondissement.

L'accès à toutes les bibliothèques est libre et gratuit pour tous, ainsi que tous les services de consultation. En outre, seuls les emprunts effectués par les adultes peuvent faire l'objet d'une cotisation forfaitaire annuelle (voir les tarifs en annexe).

➤ L'accessibilité

L'ensemble des bibliothèques du réseau est accessible aux personnes handicapées moteur (rampes d'accès, ascenseurs). Pour les **personnes mal voyantes**, la bibliothèque propose des textes enregistrés ou des livres écrits en gros caractères, ainsi que **cinq postes informatiques adaptés à la lecture** (logiciels de grossissement, synthétiseurs vocaux), avec assistance personnalisée, dans les espaces numériques des bibliothèques de la Part-Dieu, du 4^e arrdt, du Point du Jour, de Jean Macé et dans celui de la médiathèque du Bachut. Enfin, pour les **personnes malades ou peu capables de se déplacer**, un **service de portage de documents à domicile** est assuré grâce à l'association Bib'à'dom, créée à cet effet.

Les principaux outils de recherche d'information (catalogue bibliographique, bases de données de documents numérisés, et méta-catalogue transversal Catalog+ donnant accès simultanément à toutes les ressources) sont **disponibles dans l'ensemble des bibliothèques du réseau et sont accessibles en ligne 24 h sur 24** (en respectant les standards du W3C sur l'accès aux personnes handicapées). Soulignons que cette accessibilité en ligne vaut également pour toutes les personnes inscrites, qui peuvent à la fois consulter leur compte, réserver des documents en ligne, être avisées par courrier électronique de la disponibilité de leurs réservations, etc.

➤ Les postes d'accès publics aux ressources de la Bibliothèque et à Internet

Dans les 15 bibliothèques du réseau, **244 postes publics d'accès aux ressources de la Bibliothèque sont proposés, dont 197 avec accès à Internet.** L'accès est libre et gratuit pour tous (la recherche sur Internet étant filtrée dans les bibliothèques pour enfants).

Certains de ces postes sont rassemblés dans des **espaces numériques**, dotés de médiateurs experts en pédagogie du multimédia, qui proposent accompagnement et formations aux outils multimédia, et ce dans 10 bibliothèques : la bibliothèque de la Part-Dieu, la médiathèque du Bachut, les bibliothèques du 1^{er}, du 2^e, du 4^e, du 5^e Point du Jour, du 7^e Guillotière, du 7^e Jean Macé et du 9^e La Duchère, rejointes en 2009 par la médiathèque de Vaise.

En outre, des **accès wi-fi gratuits à Internet** sont proposés librement au public à la médiathèque du Bachut et dans les bibliothèques de la Croix-Rousse, du Point du Jour et de Jean Macé.

➤ Internet : de nouveaux espaces pour la Bibliothèque

Si les bâtiments des bibliothèques sont un espace social et d'information inestimable, la Bibliothèque développe de plus en plus des espaces virtuels, accessibles 24 heures sur 24, dans l'univers d'Internet. Trois espaces de ce nouveau type méritent d'être signalés :

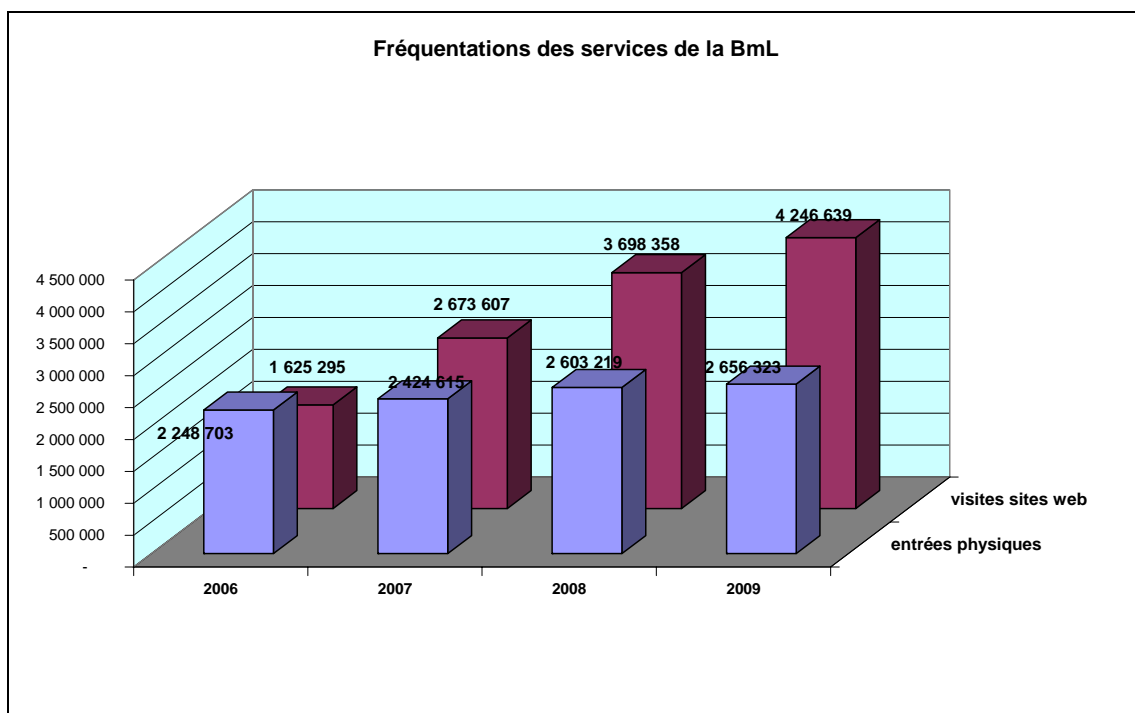
L'espace du site Web général (www.bm-lyon.fr), le plus anciennement créé - 1996 -, propose bien sûr l'accès à toutes les ressources et tous les services de la bibliothèque (catalogues, informations pratiques, expositions et conférences en ligne, etc.). Il s'est encore enrichi en 2009, avec en particulier un nouvel espace consacré à la musique : **Muziqu'azimuts** (<http://www.bm-lyon.fr/musiquazimuts/>), qui voisine ainsi avec ces autres espaces thématiques que sont Cap'Culture santé (www.capculturesante.org), **Le Point G** (www.bm-lyon.fr/lepointg) et **Arts vivants** (www.bm-lyon.fr/artsvivants).

Le Guichet du Savoir (www.guichetdusavoir.org), service personnalisé de questions-réponses en ligne, propose un espace dédié aux réponses personnalisées pour tous types de questions.

Points d'actu ! (www.pointsdactu.org), magazine bibliographique en ligne, est alimenté par les bibliothécaires et propose par des dossiers et références des repères pour aider à comprendre les questions d'actualité.

La fréquentation des bibliothèques - année 2009 -

Part-Dieu	944 006
1er	126 186
2ème	124 678
3ème	101 078
4ème	205 411
5e St Jean	131 452
5e Point du jour	92 895
6ème	135 457
7e Jean Macé	141 452
7e Gerland	52 153
7e Guillotière	45 850
8ème	234 941
9ème Vaise	181 257
9e La Duchère	64 221
9e St Rambert	75 286
Total des entrées	2 656 323



fréquentation des 3 sites web année 2009

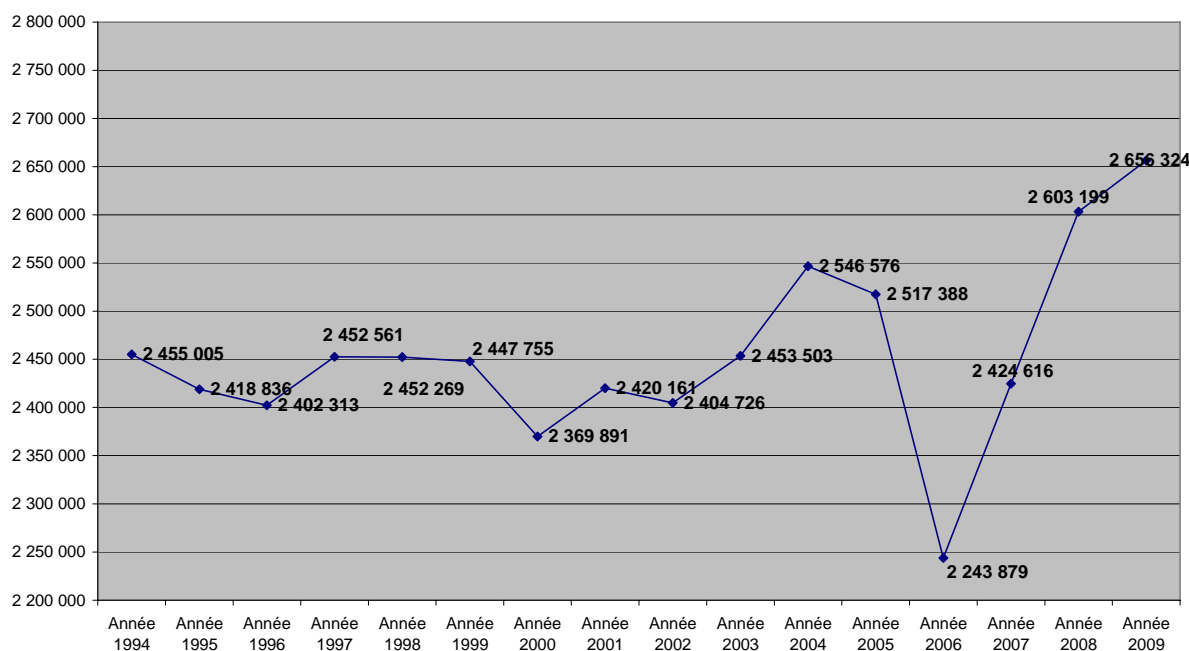
	nombre de sessions
site bm-lyon.fr	1 053 743
Guichet du Savoir	2 450 266
Points d'actu	742 630
Total des visites (avec recouvrement de 2 % env.)	4 246 639

LA FREQUENTATION DES BIBLIOTHEQUES

➤ Une excellente fréquentation des bibliothèques en 2009

Avec **2 656 323 entrées**, le réseau de la BmL bat une nouvelle fois le record déjà établi en 2008 avec alors 2 603 219 entrées (la chute constatée en 2006 était consécutive à de nombreux travaux dans plusieurs bibliothèques du réseau). A l'évidence la rénovation d'une bonne partie des bibliothèques et médiathèques d'arrondissement a porté ses fruits, puisqu'avec 1 712 317 entrées en 2009, la fréquentation de ces dernières a augmenté de 27 % depuis 2000, quand l'augmentation atteignait 12 % pour l'ensemble du réseau sur la même période.

Réseau BML - fréquentation 1994 - 2009



➤ La fréquentation des services Internet

La fréquentation des différents services Internet continue de progresser d'une façon considérablement plus rapide. L'analyse des connexions fait apparaître 3 grands ensembles distincts :

- le **site web général de la Bibliothèque**, a dépassé pour la première fois le million de visites en 2009 (1 053 743) ; il a été notablement enrichi et abrite de nombreux portails thématiques tels le portail Arts vivants ou, depuis 2009, le portail Muziqu'azimuts consacré à la musique ;
- le **Guichet du Savoir**, service autonome de questions-réponses en ligne, qui en 2008 a reçu **3 501 nouvelles questions**, et presque atteint les **deux millions et demi de visites** (2 450 266) ;
- **Points d'actu !**, magazine bibliographique en ligne sur l'actualité, qui, avec **1 169 articles** publiés fin 2009, a reçu **742 630 visites**.

L'analyse montre que ces trois ensembles connaissent des publics distincts (à la façon dont chaque bibliothèque du réseau connaît un public particulier), qui ne se croise qu'à la marge (moins de 4 % de passages d'un site à un autre) : le nouvel espace offert aux publics qu'est Internet connaît donc un réel succès.

L'accueil des publics ...

« L'Heure de la découverte » pour les adultes



« Présentation d'œuvres de l'Artothèque » pour les enfants



L'ACCUEIL ET L'ACCOMPAGNEMENT DES PUBLICS

➤ L'accueil

Dans les bibliothèques d'arrondissement l'accueil fait partie du quotidien des équipes en place ; celles-ci sont de plus en plus renforcées avec la présence en 2009 de 12 médiateurs, dont une des fonctions est la gestion des conflits avec certains publics « difficiles ».

L'importance des flux rencontrés à la Part-Dieu et l'accueil à distance font l'objet d'un traitement spécifique par le Service du public.

La sécurité. A la Part-Dieu, une **équipe Accueil-médiation-prévention** veille à la bonne fluidité des flux, à la sécurité des personnes, à l'accompagnement (dépannages, etc.), à la bonne qualité des relations entre publics et entre ceux-ci et le personnel. Cette équipe doit affronter de multiples incidents : par exemple, il a fallu intervenir à 326 reprises pour gérer un conflit, appeler la police, le SAMU social ou les pompiers. Cette activité de prévention est en très forte augmentation (en 2008, on n'avait décompté que 225 interventions).

Les renseignements. Un poste d'accueil est dédié à l'accueil des publics à la Part-Dieu. Il a **reçu 38 149 personnes pour information-orientation**. Un autre poste d'accueil destiné à régler les problèmes que pourraient rencontrer des abonnés avec leur compte a reçu 4 201 personnes

L'accueil à distance. **L'activité du standard téléphonique reste constante avec 100 211 appels reçus**, étant entendu que par ailleurs tous les services disposent d'une ligne directe. Les **messages électroniques** adressés au service du public sont en revanche en très forte augmentation avec **25 833 messages reçus et traités (hors pourriels)**, contre 6 931 en 2008, étant entendu par ailleurs que chaque agent dispose également d'une boîte aux lettres électronique personnelle dans la bibliothèque.

➤ L'aménagement des espaces

On constate que les publics sont de plus en plus demandeurs d'accueils et d'espaces conviviaux et attractifs. Le succès rencontré dans l'occupation des bibliothèques nouvellement construites, et la durée constatée des séjours des publics, signale le plaisir qu'ont les Lyonnais à savourer des espaces confortables et accueillants. Il faut souligner que si, dans certains équipements de petite taille, la chaleur de l'accueil et l'attention personnalisée peuvent compenser partiellement des déficits de confort ou d'espaces conviviaux, il reste un gros chantier à conduire pour le bâtiment de la Part-Dieu, en vue de faciliter les déplacements et le séjour du million de visiteurs qui y entrent chaque année.

➤ L'accompagnement des publics

Outre les accueils – souvent informels – conduits dans toutes les bibliothèques d'arrondissement, le Service du public coordonne et organise nombre de visites d'accompagnement du public, soit pour une découverte de la bibliothèque, soit pour des rendez-vous de présentation de ses richesses (Heures de la Découverte, Journées du patrimoine, ...). Ces accueils de groupes sont en pleine expansion, avec **157 groupes** accompagnés (contre 118 en 2008), **rassemblant 2 014 personnes** (contre 1 711 en 2008).

Type de visite	Nb de séances	Nb de personnes
Heures de la découverte	142	1 217
Journée du Patrimoine	nc	503
Visites de la bibliothèque	14	294



BM Lyon - Les actions des espaces numériques - année 2009

Formations et autoformations individuelles		
formations individuelles	nombre	580
autoformations individuelles	nombre	3 572
poste adapté handicap visuel	nombre formations	272
	nombre consultations	278
TOTAL général séances individuelles de formation		4 702
Formations en groupes (ateliers)		
Ateliers de formation adultes	nb séances	292
	nb personnes	1 335
Ateliers de formation enfants	nb séances	131
	nb personnes	1503
Total général des ateliers de groupe	nb séances	423
	nb personnes	2 838

Données incomplètes : manquent données de Jean Macé et de la Guillotière



La bibliothèque hors les murs : au marché et à l'Hôtel de Ville

MEDIATION ET HYPER PROXIMITE : A LA RENCONTRE DES LYONNAIS

L'optimisation de l'offre documentaire, l'aménagement de nouveaux espaces et bâtiments, et le développement de nouveaux services – via Internet notamment – ne doivent pas faire oublier le développement de services et d'actions au plus près des Lyonnais, notamment des plus démunis d'entre eux sur le plan social, culturel ou numérique.

Le Pôle mobile est le service plus particulièrement chargé de **coordonner les actions transversales dans les quartiers** en liaison étroite avec les bibliothèques d'arrondissement, et de soutenir leur action pour un maillage plus fin du territoire. Il suit les partenariats avec les autres acteurs sociaux, éducatifs et culturels de la Ville.

Par ailleurs, **le service des Publics** veille à faire connaître les services de la bibliothèque par des **séquences de présentation/accueil hors les murs**, lors de manifestations telles que « Avoir 18 ans à Lyon », « Accueil des nouveaux Lyonnais à l'Hôtel de Ville ».

➤Le service documentaire hors les murs

Le service du Pôle mobile assure une **desserte directe de 10 quartiers** par des stationnements réguliers d'un bibliobus. Il propose également aux collectivités un **service de dépôts de documents et d'assistance à l'animation** auprès de **45 collectivités « adultes »** (maisons de retraite...) et de **173 collectivités « enfants »** (équipements petite enfance,...). Par ailleurs, il assure la formation documentaire des détenus qui gèrent la bibliothèque de la prison de Corbas.

En outre, la bibliothèque assure la **formation de l'ensemble des assistants techniques des bibliothèques centres documentaires des écoles de la Ville**.

La Bibliothèque travaille en étroite relation avec **l'association Bibliothèque à domicile**, dont les animateurs bénévoles (100 en 2009) portent des livres au domicile de personnes âgées ou à mobilité réduite.

➤Médiations sociales et culturelles sur le territoire

Les bibliothèques d'arrondissement sont des acteurs premiers des actions, avec l'ensemble des personnels et en particulier les **13 agents dédiés spécifiquement à la médiation**. De plus en plus, ces médiateurs sont appelés à se déplacer dans leurs arrondissements afin d'établir des liens avec des partenaires variés (associations, écoles, ...) et construire une offre au plus près des publics les moins familiers avec l'univers des bibliothèques.

➤La médiation numérique

Les espaces numérique constituent une offre importante de sensibilisation, d'animation et de formation à l'intention des jeunes comme des moins jeunes, en proposant régulièrement ateliers et assistance personnelle à l'utilisation des outils multimédia. Le réseau compte **11 espaces numériques**, où **16 animateurs numériques** proposent assistance, ateliers de formation et d'animation. **Pour la seule formation** (données manquantes pour les EN de Jean Macé et de la Guillotière), **ce sont 7 540 personnes qui ont été accueillies** en 2009, en **4 702 séances individuelles** ou au cours de **423 ateliers collectifs** (2 838 personnes).

➤Médiation auprès des personnes handicapées

Des actions sont également conduites auprès des **personnes handicapées**, au-delà de l'accessibilité garantie sur le réseau pour les bâtiments et les services Internet : accueil de jeunes publics handicapés, offre de postes de lecture adaptés (et accompagnés) pour les aveugles et mal-voyants dans les espaces multimédias de la Part-Dieu, de la Croix-Rousse, du Bachut, du Point de Jour et de Jean Macé. : **550 personnes aveugles ou mal-voyantes ont été accompagnées** en 2009 dans la maîtrise et la consultation de ces postes spécialement adaptés. Par ailleurs, la bibliothèque a inauguré en 2009 le **doublage en langue des signes de 4 Heures de la Découverte**, ce qui a permis de servir 12 personnes sourdes. .

BM Lyon - Etat des inscrits - année 2009

résidence > Age v	inscrits lyonnais	recensement Insee 2006	taux de pénétration	Hors Lyon	résidence inconnue	Total 2009	total 2008	évolution 2009/2008
0-12	20 378	62 152	32,8%	1 930	315	22 623	21 922	+ 3,2 %
13-17	7 345	22 525	32,6%	1 231	57	8 633	8 561	+ 0,8 %
18-24	11 245	74 850	15,0%	4 059	128	15 432	15 809	- 2,4 %
25-39	21 303	119 396	17,8%	5 118	163	26 584	26 193	+ 1,5 %
40-59	14 533	105 698	13,7%	3 962	99	18 594	18 109	+ 2,7 %
+ de 60	7 730	90 820	8,5%	1 266	49	9 045	9 076	- 1,3 %
Inconnu	972			197	257	1 426	742	
Total	83 506			17 763	1 068	102 337	100 412	+ 1,9 %
population Lyon 2006	480 778							
Taux de pénétration	17,4%							

Etat des inscrits par catégories d'inscription année 2009

Enfants	25 194
jeunes lire	7 944
jeunes lire écouter	120
jeunes lire écouter voir	224
adultes Lire payants	8 468
adultes lire écouter	4 245
adultes lire écouter voir	20 303
adultes lire tarif réduit	14 914
artothèque	113
adultes exonérés	20 812
Total	102 337

LES UTILISATEURS

➤ Les utilisateurs de la bibliothèque : une approche multiple

La liberté universelle d'accès aux bibliothèques de Lyon, comme la diversité des activités possibles, proposées ou autonomes, rend difficile une estimation globale de l'utilisation de ce service. Au sein de l'établissement peut être analysée la fréquentation, l'inscription, l'emprunt, l'usage d'Internet, etc. : d'un point de vue général, une enquête de population conduite en 2003 puis en 2006 auprès des Lyonnais de 15 ans et plus avait montré que près d'un sur deux (45 %) s'était rendu dans une des bibliothèques du réseau dans les six mois précédents. Parallèlement, le développement des accès et services en ligne touche également un grand nombre de personnes qui pour autant ne fréquente pas nécessairement les lieux.

➤ 17,4 % des Lyonnais sont inscrits à leur bibliothèque

Parmi les indicateurs d'utilisation de la BmL, l'inscription annuelle permet de repérer les personnes qui se sont abonnées au service d'emprunt de documents. Avec **102 337 inscrits en 2009**, la bibliothèque accroît son attractivité dans ce domaine (100 412 inscrits en 2008). Parmi celles-ci, on dénombre **83 506 Lyonnais, soit 17,4 % de la population**, en progrès là aussi sur 2008 (17,1 %). Cette attractivité globalement accrue recouvre bien des dissonances : si les moins de 12 ans et les plus de 30 ans plébiscitent de plus en plus cette inscription, les adolescents et jeunes adultes (13-29 ans) négligent progressivement cette formalité :

Evolution des inscrits 2001-2009

	2001	2003	2005	2007	2009	% 2009/2001
0-12 ans	16 756	18 607	18 542	19 919	22 623	+ 35 %
13-17 ans	9 387	9 214	8 743	7 860	8 633	- 8 %
18-29 ans	34 229	32 846	31 362	27 247	26 137	- 24 %
30-59 ans	28 477	30 841	30 953	31 401	34 473	+ 21 %
60 ou plus	5 976	6 096	6 482	7 450	9 045	+ 51 %
Total (avec age inconnus)	94 825	99 053	97 867	95 297	102 337	+ 8 %

➤ La fidélité irrégulière de la réinscription

En 2009, on mesure environ **21 % d'inscrits nouveaux**. Si 33 % des inscrits de 2008 ne se sont pas réinscrits en 2009, 13 % des inscrits 2009 sont des « faux nouveaux », inscrits en 2007 ou auparavant et renouant avec l'inscription en 2009. L'inscription est éminemment volatile, en fonction des préoccupations des personnes, de leurs nécessités d'emprunt et de leur situation personnelle (par exemple étudiants quittant la ville à l'issue de leurs études).

➤ Les emprunteurs

Tous les inscrits n'empruntent pas. En 2009, on dénombre **78 885 emprunteurs réellement actifs**, dont 65 009 Lyonnais (13,4 % de la population). Ces données, associées à l'augmentation des prêts, signalent un plus grand nombre moyen d'emprunts par emprunteur, avec **45,12 documents par emprunteur en 2009**, contre par exemple 42,6 documents en 2007 ou 39 docs/emprunteur en 2002.

Ces emprunteurs ont des modes de déplacement variés. Ils sont pour beaucoup d'entre eux mobiles : en 2002, chaque emprunteur fréquentait en moyenne 1,5 bibliothèque, en 2009 il en fréquente **1,71**. Il ne fait pas de doute que la facilitation des accès aux documents joue beaucoup : accès en ligne au catalogue et aux réservations – avec des accès personnels à Internet largement en expansion –, possibilité de réservation de documents dans tout le réseau, possibilité de rendre un document emprunté dans n'importe quel site

**BM Lyon - Etat des emprunteurs actifs
année 2009**

Age	Total	% inscrits non emprunteurs
0-2	1 160	23%
3-5	4 256	19%
6-12	12 564	21%
13-14	2 845	29%
15-17	2 983	35%
18-19	2 381	30%
20-24	9 055	25%
25-29	7 848	27%
30-39	12 321	22%
40-49	9 033	20%
50-59	5 985	18%
60-69	4 407	6%
70+	3 563	18%
Autre	484	66%
Total	78 885	23%

Les publics des programmes culturels et pédagogiques - année 2009

	'adultes et adolescents'		'enfants'	
	<i>nb manifestations</i>	<i>nb participants</i>	<i>nb animations</i>	<i>nb participants</i>
Total animations rendez-vous	1 091	26 341	2 423	46 646
<i>Total général manifestations rendez-vous</i>	3 514			
Total participants manif. rendez-vous	72 987			
ateliers des espaces numériques	292	1 335	131	1 503
Part-Dieu expositions	5	76 540		
TOTAL général visiteurs et participants	149 527			

➤ **Nouvelles utilisations : l'offre d'accès à Internet**

Les visiteurs peuvent trouver dans les bibliothèques plusieurs modalités d'accès aux ressources d'Internet : **postes en libre accès dans tous les sites**, postes sur rendez-vous dans les **11 espaces numériques**, et – en 2009 – l'accès via un **hotspot wifi dans 4 bibliothèques**. Tous ces accès sont libres, gratuits, et sans nécessité de disposer d'une carte d'abonné.

Il n'y a pas de décompte précis des utilisations des postes en accès libre et des consultations simples des espaces numériques – lesquels sont littéralement saturés -, mais on connaît en revanche le nombre d'utilisations des connexions wifi :

Les connexions wifi dans les bibliothèques - année 2009

	Croix Rouss	Bachut	Point du jour	Jean Macé	Total
NB connexions sur l'année	3 019	4 931	466	5 791	14 207
nb usagers actifs ayant validé leur compte	741	1 385	138	1 362	3 626
temps moyen global de connexion	1h 35mn 46s				

On remarquera en particulier l'augmentation du nombre de connexions (pour 10 561 connexions en 2008) et la durée moyenne de connexion (1h35), signe d'un séjour assidu de la part des utilisateurs : le wifi, non soumis à des contraintes de file d'attente comme les autres accès, facilite ainsi une **appropriation des espaces par les utilisateurs**.

➤ **La fréquentation des manifestations culturelles, une approche partielle**

La Bibliothèque propose un programme culturel très riche (voir p. 47), dont le public ne recouvre que partiellement celui des emprunteurs et des inscrits.

En 2009, les différentes animations « sur rendez-vous » (séances ouvertes à une date et heure précise, et pour un nombre limité de participants) ont rassemblé **72 987 participants** (26 341 adultes et 46 646 enfants), contre 60 009 en 2008.

Les nombreuses expositions qui ont émaillé l'année drainent également nombre de visiteurs, mais seules certaines d'entre elles, disposées dans des salles dédiées à la Part-Dieu, peuvent faire l'objet d'un décompte de fréquentation, et ont rassemblé 76 540 visiteurs.

➤ **Une utilisation en forte émergence : la participation à des programmes pédagogiques**

Au sein et à côté des manifestations culturelles, on commence à distinguer des activités clairement pédagogiques, tant en direction d'enfants que d'adultes. Les **2 838 participants aux ateliers ou formations personnelles délivrés par les espaces numériques** en sont la manifestation la plus identifiée, mais nombre de services proposent de tels ateliers d'accompagnement : par exemple, le département Lyon et Rhône-Alpes a accueilli 23 groupes rassemblant 511 collégiens, lycées, apprentis, etc., pour des séquences pédagogiques, sur la presse, Lyon gallo-romain, etc. Le succès de ces propositions conduira sans nul doute à multiplier et structurer ces initiatives.

➤ **Les visiteurs à distance des services Internet de la bibliothèque**

Les utilisateurs les plus nombreux sont ceux sur lesquels, hélas, on a le moins de renseignements détaillés : leur nombre grandit de façon exponentielle, comme en témoigne l'évolution depuis 2006 des sessions publiques sur les sites bm-lyon, le Guichet du Savoir et Points d'actu :

fréquentation des sites et services Internet de la BmL

	2006	2007	2008	2009
nb de sessions	1 625 295	2 673 607	3 698 358	4 246 639

Une étude de ces utilisateurs distants devra être conduite dans les années à venir.



**Communications de documents du silo Part-Dieu
- année 2009 -**

	Nombre de lecteurs ayant demandé des ouvrages du silo	Nombre d'ouvrages communiqués du silo
Documentation Lyon & Rhône-Alpes	4 862	12 092
Fonds ancien	6 230	25 545
Silo (banque de distribution 2e étage)	33 202	55 940
TOTAL COMMUNICATIONS	44 294	93 577



LA LECTURE SUR PLACE, LA CONSULTATION SUR PLACE ET A DISTANCE

L'entrée dans les bibliothèques du réseau lyonnais est totalement libre et gratuite, ainsi que la consultation de tous documents et des accès informatiques. Les visiteurs peuvent feuilleter, lire de façon approfondie, consulter l'information numérique, etc.

➤ La lecture sur place

L'occupation des places assises dans la bibliothèque prouve à l'évidence une forte activité de la consultation sur place des documents, et notamment de ceux favorisant la consultation ponctuelle ou le feuilletage (périodiques, ouvrages de référence,...), ou de celles imposant la consultation dans les seuls locaux des bibliothèques (documents exclus du prêt, abonnements aux ressources en ligne).

➤ La communication des documents du silo

Les documents stockés dans le silo sont communiqués à la demande. De plus en plus, ces documents communiqués (**154 828 en 2009**, pour 129 266 l'année précédente) sont empruntables à domicile, mais la très grande majorité restent seulement consultables sur place – notamment lorsqu'ils ont une valeur patrimoniale. La communication est organisée à partir de trois points distincts : le Fonds ancien pour les documents anciens, la Documentation Lyon et Rhône-Alpes pour ce qui relève de son domaine, et la « banque du silo général » pour les fonds contemporains non régionaux.

Le nombre de communications a baissé de 45 % depuis 2001, mais cette baisse est particulièrement marquée pour le silo général, qui a perdu 53 % de son activité en 8 ans. **Une stratégie de facilitation d'accès a commencé à être mise en œuvre en 2009** (mise de côté des documents sur demande téléphonique, proposition d'un plus grand nombre d'ouvrage non patrimoniaux en prêt,...) et sera amplifiée en 2010. En revanche, les communications restent stables pour ce pôle d'excellence qu'est la documentation régionale.

➤ La communication des documents à distance : le prêt entre bibliothèques et la reproduction photographique

La Bibliothèque participe au réseau national du **prêt entre bibliothèques**. Mais l'indisponibilité prolongée de l'agent qui en assure le fonctionnement a rendu ce service très cahotique en 2009.

Un certain nombre de demandes porte sur la **reproduction de documents anciens** détenus par la Bibliothèque. En 2009, **255 commandes correspondant à 1248 documents traités pour 15 353 vues (dont 1 993 en haute définition)**, qui ont fait l'objet de facturation aux demandeurs).

➤ La consultation distante de l'offre documentaire électronique

Outre les services en ligne que représentent le Guichet du Savoir et Points d'actu, d'autres sites et portails ont été mis en œuvre, et un bon nombre de ressources patrimoniales ou plus contemporaines (conférences, expositions) sont numérisées et accessibles à distance. Leur consultation compte pour une bonne part dans l'appropriation de l'offre de la bibliothèque. Le dénombrement des visites ci-dessous s'entend hors des locaux de la Bibliothèque :

		visites
Site	Cap'Culture Santé	20 191
Bases ressources	Presse illustrée	nc
	Florus	5 885
	Pleade	35 306
Sites dans bm-lyon	Arts vivants	57 097
	portail Lyon	1 002
	portail Fonds ancien	908
	portail Chine	3 532
	Le Point G	6 446

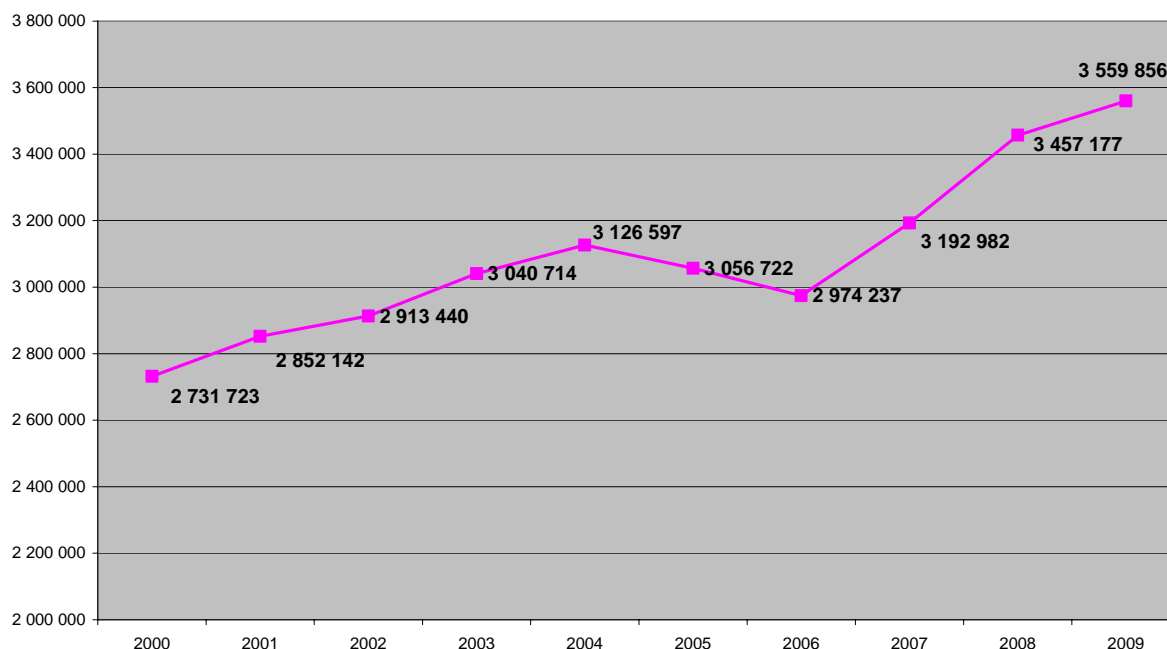
BM Lyon - Etat des prêts - année 2009

	Livres	Revue	Textes enregistrés	Disques	Partitions	Méthodes de langue	Cédéroms	Estampes	Photos	VidéosK7	DVD	TOTAL
Arts et Loisirs	79 886	41	33	0	0	0	219	1 955	1 002	550	128 232	211 918
Civilisation	71 466	500	4 383	2	0	0	311	0	0	325	7 716	84 703
Jeunesse	125 915	14 914	6	9 106	0	8	1 184	0	0	76	16 138	167 347
Langues et Littératures	155 739	424	6 292	0	0	3 699	31	0	0	212	2 834	169 231
Musique	5 403	0	4	231 351	10 579	0	29	0	0	50	9 634	257 050
Sciences et Techniques	77 098	80	52	24	0	0	555	0	0	90	4 206	82 105
Société	63 289	534	25	0	0	0	161	0	0	3	2 845	66 857
Silo	27 040	482	11	5 634	148	0	33	22	15	291	135	33 811
TOTAL PÔLE PART DIEU	605 836	16 975	10 806	246 117	10 727	3 707	2 523	1 977	1 017	1 597	171 740	1 073 022
1er arrdt adultes	39 057	5 893	180	0	0	93	31	0	0	4	18 711	63 969
1er arrdt enfants	35 063	4 690	17	2 044	0	0	498	0	0	0	70	42 382
4e arrdt adultes	114 648	16 237	544	12	0	148	55	0	0	8	41 906	173 558
4e arrdt enfants	101 915	11 656	95	3 380	0	0	786	0	0	0	9 137	126 969
6e arrdt adultes	59 298	9 200	4	4	0	49	46	0	0	1	14 502	83 104
6e arrdt enfants	48 923	7 371	20	635	0	0	55	0	0	0	5	57 009
Total Pôle Nord	398 904	55 047	860	6 075	0	290	1 471	0	0	13	84 331	546 991
9e arrdt Vaise - adultes	101 325	14 119	1 722	42 893	757	560	180	0	0	457	38 167	200 180
9e arrdt Vaise - enfants	84 256	6 890	55	3 812	0	41	1 716	0	0	130	13 489	110 389
9e arrdt La Duchère - adultes	23 931	6 224	177	0	0	35	12	0	0	0	5 573	35 952
9e arrdt La Duchère - enfants	15 536	2 446	1	2	0	0	95	0	0	0	1	18 081
9e arrdt Saint Rambert - adultes	31 843	9 256	397	12 838	2	63	84	0	0	0	11 787	66 270
9e arrdt Saint Rambert - enfants	26 855	3 014	6	11	0	0	194	0	0	0	0	30 080
Total Pôle Ouest	283 746	41 949	2 358	59 556	759	699	2 281	0	0	587	69 017	460 952
2e arrdt adultes	54 937	8 822	1 317	2	0	436	179	0	0	23	26 883	92 599
2e arrdt enfants	51 637	3 997	66	22	0	18	649	0	0	5	8 420	64 814
5e arrdt Point du Jour - adultes	68 887	9 688	2 015	221	0	276	8	0	0	12	20 312	101 419
5e arrdt Point du Jour - enfants	101 838	6 283	483	11	0	0	914	0	0	0	8 278	117 807
5e arrdt Saint Jean - adultes	43 481	4 974	444	0	0	299	9	0	0	36	18 183	67 426
5e arrdt Saint Jean - enfants	24 738	3 943	5	0	0	13	393	0	0	0	0	29 092
Total Pôle Centre	345 518	37 707	4 330	256	0	1 042	2 152	0	0	76	82 076	473 157
3e arrdt adultes	50 092	6 800	0	0	0	161	48	0	0	0	14 543	71 644
3e arrdt enfants	34 570	4 886	0	0	0	0	343	0	0	0	0	39 799
8e arrdt adultes	145 251	16 825	1 221	47 141	0	587	603	0	0	116	48 755	260 499
8e arrdt enfants	125 086	11 101	27	9 155	0	0	3 255	0	0	0	13 167	161 791
Total Pôle Sud	354 999	39 612	1 248	56 296	0	748	4 249	0	0	116	76 465	533 733
7e arrdt Jean Macé - adultes	127 401	13 481	2 473	1	5	818	230	0	0	4	43 089	187 502
7e arrdt Jean Macé - enfants	7 224	0	0	0	0	0	0	0	0	0	0	7 224
7e arrdt Guillotière - adultes	16	1 703	0	13	0	0	1	0	0	0	17	1 750
7e arrdt Guillotière - enfants	78 712	5 802	9	8 759	0	68	1 116	0	0	1	6 736	101 203
7e arrdt Gerland - adultes	40 547	5 787	0	0	0	35	1	0	0	0	8 961	55 331
7e arrdt Gerland - enfants	39 176	3 484	0	0	0	0	237	0	0	0	1 656	44 553
Total Pôle Sud	293 076	30 257	2 482	8 773	5	921	1 585	0	0	5	60 459	397 563
Bibliobus Prêt direct adultes	21 289	803	0	0	0	0	0	0	0	0	1 154	23 246
Bibliobus Prêt direct enfants	14 202	783	0	1	0	0	334	0	0	0	1 195	16 515
Bibliobus Prêt aux coll, adultes	10 427	0	174	0	0	2	0	0	0	0	0	10 603
Bibliobus Prêt aux coll, enfants	23 676	0	90	257	0	0	0	0	0	51	0	24 074
Total Pôle Mobile	69 594	1 586	264	258	0	2	334	0	0	51	2 349	74 438
TOTAL PÔLES URBAINS	1 745 837	206 158	11 542	131 214	764	3 702	12 072	0	0	848	374 697	2 486 834
Total réseau adultes	1 412 351	146 363	15 182	349 242	11 491	3 570	3 979	1 977	1 017	2 046	481 449	2 428 667
Total réseau enfants	939 322	91 260	880	37 195	0	148	11 769	0	0	263	78 292	1 159 129
TOTAL RÉSEAU	2 351 673	223 133	22 348	377 331	11 491	7 409	14 595	1 977	1 017	2 445	546 437	3 559 856

LES PRETS

Avec 3 559 856 prêts, l'année 2009 voit se poursuivre l'augmentation des prêts, réalisant en outre 111 000 prêts de plus qu'en 2008 :

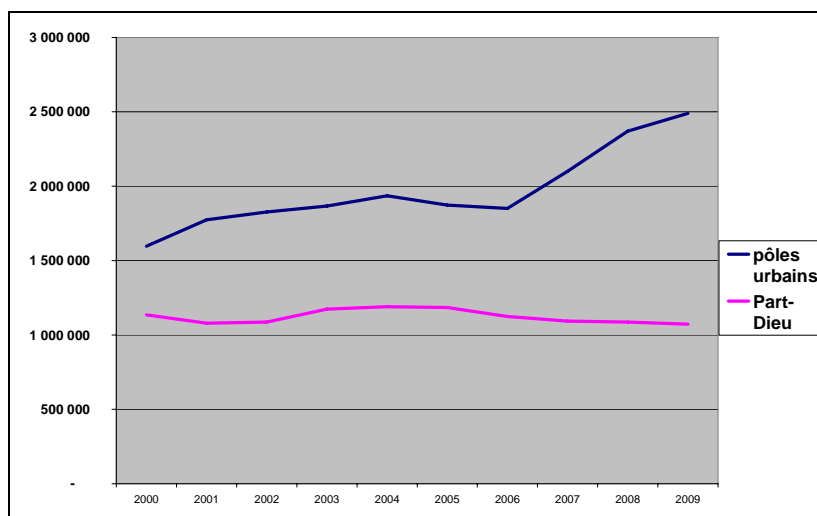
Evolution des prêts au XXI^e siècle



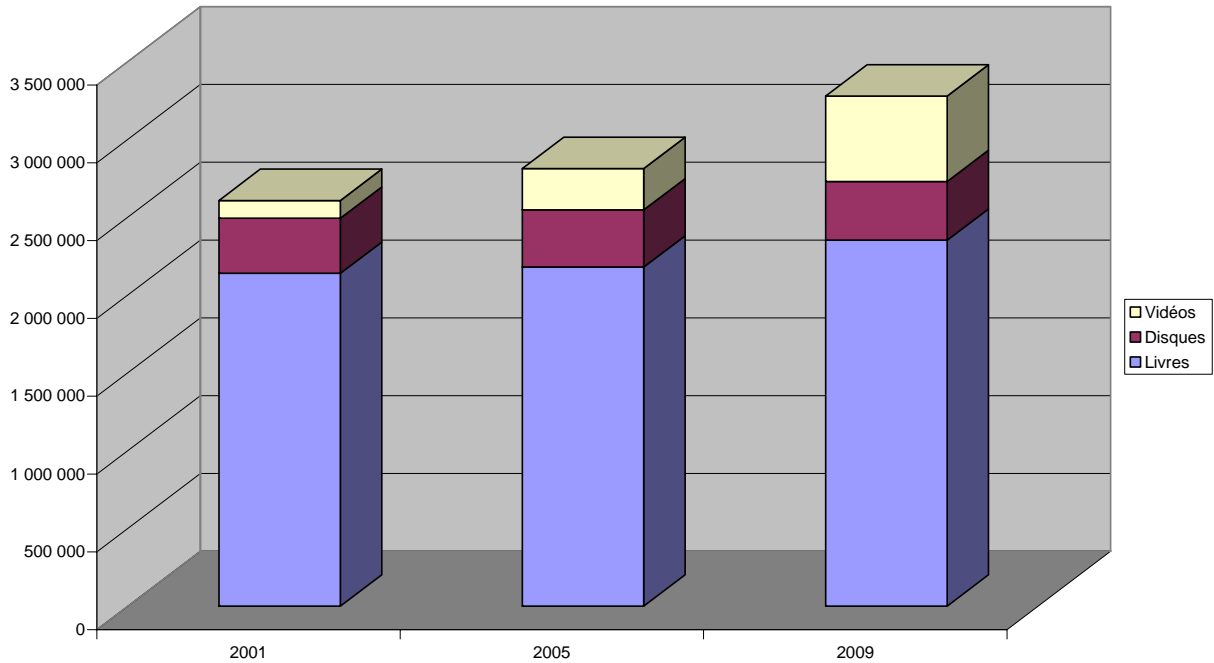
Il semble évident que cette augmentation générale tient à l'ouverture de nouveaux équipements modernisés durant cette période sur le réseau de proximité, mais aussi à l'introduction massive de supports sonores et surtout audiovisuels.

➤ Le grand essor des bibliothèques et médiathèques d'arrondissement

La rénovation largement engagée dans le réseau porte ses fruits : il est remarquable de constater que **les prêts des pôles urbains ont progressé de 53 % depuis l'an 2000**, ceux de la Part-Dieu restant stables :



évolution de quelques prêts



BM Lyon - Taux de fonds actif - année 2009

1 arrdt	83,7%
2 arrdt	87,2%
3 arrdt	79,8%
4 arrdt	84,6%
5 Point du jour	88,6%
5 StJean	73,1%
6 arrdt	81,6%
7 Gerland	78,3%
7 Guillotière	78,3%
7 JeanMacé	91,2%
8 arrdt	85,7%
9 La Duchère	42,9%
9 StRambert	61,5%
9 Vaise	76,7%
Part-Dieu	88,8%
Moyenne BmL	81,0%

➤ Succès des DVD et persistance du livre

Cette progression continue masque des disparités fortes en fonction des supports concernés. Ce sont surtout les supports sonores et audio-visuels qui ont été la locomotive, mais on constate la persistance du succès des livres, eux aussi en accroissement dans ces dernières années : si **depuis 2001 les prêts des DVD ont augmenté de 382 %**, ceux des textes enregistrés de 170 % et ceux des méthodes de langue de 115 %, les prêts de livres ont progressé de 10 %.

➤ Taux de rotation et taux de fonds actif

Le **taux de rotation** (nombre de prêts / nombre de documents disponibles) général des collections empruntables en libre accès (donc hors silo et pôle mobile) reste stable : **4,8** en 2009. Le taux moyen de rotation masque de très fortes disparités, et si les livres connaissent un taux de 3,9, les DVD connaissent une réelle pression avec un taux de 9,2.

Le **taux de fonds actif** (part des documents disponibles qui ont été empruntés au moins une fois au cours de l'année – hors silo et pôle mobile) est en général très élevé, comme on le voit sur le tableau ci-contre, montrant l'attention portée par les bibliothécaires pour présenter une collection la plus pertinente possible : le taux moyen de 81 % signifie que 4 documents sur 5 présentés en salle a connu au moins un emprunt en 2009. Ce taux peut atteindre 93 % pour les disques ou 100 % pour certaines catégories de DVD.

➤ Le succès des automates de prêt

Depuis 2007 pour la médiathèque du Bachut et 2008 pour les bibliothèques du Point du Jour et de Jean Macé, des automates de prêt sont proposés au public, avec un succès d'autant plus grand que le public est jeune :

	emprunts par automate
Médiathèque Bachut	72,90%
Bib 5 Points du Jour	62,40%
Bib 7 Jean Macé	40%

L'extension de ce service à l'ensemble du réseau, l'introduction d'automates de retour et de solutions de boîtes de retour accessibles 24h/24 devraient améliorer les flux et faciliter la vie des emprunteurs.

➤ Prêts collectifs

Outre les collectivités desservies, **57 entreprises** bénéficient des services de l'arothèque et **2 133 éducateurs** (enseignants, animateurs) effectuent des emprunts collectifs pour leurs activités pédagogiques ou d'animation.

➤ Les flux des réservations et des retours

En 2009, les lecteurs ont effectué **79 188 réservations**, en ligne ou au sein de la Bibliothèque. Ce nombre est en constante augmentation (40 % de plus qu'en 2001), et signale l'appétit des emprunteurs et leur capacité à se déplacer pour obtenir le titre de leur choix.

année	2001	2003	2005	2007	2009
nb réservations	56 332	67 621	70 465	65 550	79 188

Par ailleurs, les emprunteurs ont la possibilité de rendre dans n'importe quelle bibliothèque les documents qu'ils ont empruntés, et ce sont **688 942 documents rendus qui ont été transférés par navette à leur site d'affectation, soit 19 % des emprunts !** Ce nombre très élevé (et lui aussi en augmentation massive : n'étaient concernés en 2001 que 373 428 documents) encourage à envisager la perspective d'un acheminement des titres réservés vers la bibliothèque préférée du demandeur, donc à faire se déplacer les documents plutôt que les usagers.



Les publics des programmes culturels et pédagogiques - année 2009

	'adultes et adolescents'		'enfants'	
	<i>nb manifestations</i>	<i>nb participants</i>	<i>nb animations</i>	<i>nb participants</i>
Total animations rendez-vous	1 091	26 341	2 423	46 646
<i>Total général manifestations rendez-vous</i>	3 514			
Total participants manif. rendez-vous	72 987			
ateliers des espaces numériques	292	1 335	131	1 503
Part-Dieu expositions	5	76 540		
TOTAL général visiteurs et participants	149 527			



PROGRAMMATION CULTURELLE ET ACTIVITE SCIENTIFIQUE

LA PROGRAMMATION CULTURELLE

La programmation culturelle de la Bibliothèque permet bien sûr de mettre en valeur les collections et leurs contenus, mais aussi de rendre vivants les débats d'idées et les créations littéraires ou artistiques : le programme culturel appartient donc naturellement à l'offre documentaire de la Bibliothèque.

L'encyclopédisme des contenus de la BmL, comme la diversité des bibliothèques de son réseau, favorisent une très grande diversité de manifestations, allant des grandes expositions ou conférences aux ateliers pour enfants, rencontres d'auteurs, jeux, concerts ou projections. Au fil des années, l'offre de ce programme culturel s'est amplifiée et diversifiée, au point de représenter sans nul doute un des axes forts de l'action de la Bibliothèque. En 2009, on compte **3 519 animations** recensées (contre 3 013 en 2008), soit **en moyenne 70 animations chaque semaine de l'année**, qui ont accueilli **149 527 visiteurs, spectateurs ou participants** !

Une évolution assez nette apparaît au cours de cette année 2009 : si les événements culturels deviennent de plus en plus nombreux, les différents cycles ou temps forts s'inscrivent dans une dimension affirmée de réseau : les rendez-vous thématiques des *Heures de la Découverte* ne se cantonnent plus aux murs de la Part-Dieu, mais irriguent bien d'autres bibliothèques, le *Printemps des poètes* a donné l'occasion de lectures, conférences et expositions dans plusieurs sites, le *Mois du film documentaire* permet de proposer des projections dans tout le réseau, comme le *prix du Vif d'or* – destiné aux adolescents – est désormais devenu un événement lyonnais, etc.

Nombreuses sont les animations régulières organisées au sein des bibliothèques (tels les *clubs de lecteurs*), et on insistera seulement sur quelques événements emblématiques :

➤ Les grandes expositions

Les plus importantes expositions se déroulent à la Part-Dieu, dans les grandes salles du rez-de-chaussée, dans 'La Galerie' et dans l'Espace patrimoine. On relèvera en 2009 :

- *Archives de l'infâmie : Michel Foucault, une collection imaginaire* (du 14 mai au 28 août) : exposition accompagnée de 4 conférences ;
- *De rêve et de raison* (12 septembre - 12 décembre) : exposition de Cécile Hartmann, Sylvie Pic, Gerhard Richter et Raphaël Zarka, en résonance avec la Biennale d'art contemporain ;
- *Etienne Dolet (1509-1546) : l'encre et le feu* (du 12 novembre 2009 au 2 janvier 2010) : cette grande exposition était accompagnée de deux conférences et s'est déroulée avec un colloque consacré à Etienne Dolet auteur, éditeur et imprimeur.

➤ Les principaux cycles et événements

➔ Actualité et société

La bibliothèque est un foyer de débat sur toutes les questions qui animent la société. Si divers sujets font l'objet d'une conférence ponctuelle (par exemple *l'histoire humaine et comparée du climat* par Emmanuel Leroy-Ladurie, ou à la médiathèque du Bachut un débat des *Libres cahiers de la psychanalyse sur l'intraitable culpabilité*), beaucoup suivent le rythme de cycles, dont en particulier :

- Le cycle *l'Occident en question* a poursuivi ses questionnements pour la 9^e année consécutive en accueillant 5 conférenciers (Tzvetan Todorov, Antoine Sfeir,...)
- *Questions de société* a connu une année active avec 8 conférences (Denis Clerc, Dominique Schnapper, Alain Bertho,...) ;
- *Histoire et mémoire* a accueilli 4 conférences

➔ Sciences et santé

C'est un des thèmes favoris de la médiathèque du Bachut, qui a notamment organisé :

- *Manger pour le plaisir et la santé* : cycle de 7 conférences
- *Environnement et santé* : 5 conférences

La Part-Dieu a également poursuivi les conférences autour de *la Semaine du cerveau*, et a accueilli les conférences de l'Université ouverte Lyon 1 sur l'évolution et sur les mathématiques. Quant à la *Fête de la science*, elle a mobilisé conférences et projection dans plusieurs bibliothèques.



→ Musique

La profusion de concerts et conférences s'est traduite notamment dans des cycles de conférences musicales (*Musique sacrée* – 7 conférences musicales -, le *Cercle Richard Wagner* – 2 conférences – et bien sûr en accompagnement actif du festival *Nuits sonores*) et dans des concerts, dont les plus emblématiques se déroulent à Vaise : *les Gourmandises de Vaise* (12 concerts).

→ Littérature

La littérature trouve toujours une place privilégiée dans la bibliothèque. Signalons seulement :

- *Ecrivains de toujours*, avec 6 conférences (Florence Delay, Alberto Manguel, Jean-Yves Tadié,...)
- *La scène poétique* : 7 spectacles de poésie parlée
- *Les Assises internationales du roman*
- Une participation active à *Quais du polar*, avec Romain Slocombe
- Et bien sûr *le Printemps des poètes*, occasion de 12 expositions, tables rondes, ateliers ou remises de prix dans de nombreuses bibliothèques du réseau.

Sans oublier par exemple des ateliers d'écriture (Vaise, Point du Jour,...)

→ Cinéma

Le cinéma a marqué plusieurs événements dont :

- *le Mois du film documentaire*, des projections et rencontres dans plusieurs bibliothèques et une réalisatrice chilienne invitée (Carmen Castillo)
- *Ciné-travail* : projections par exemple à Jean Macé et au Bachut...
- Le 25^e *festival Reflets du cinéma ibérique et latino-américain*, qui a donné lieu à de nombreuses projections, expositions et concerts (Croix-Rousse, Jean Macé,...)
- *Un été cinéma à Vaise* a été l'occasion de projection de westerns et de comédies musicales

→ Patrimoine

L'intérêt autour du patrimoine s'est traduit notamment à travers les *Heures de la Découverte*, 35 thèmes de visites thématiques dans les collections au cours de 142 séances, et au moment des *Journées européennes du patrimoine* (circuit commenté dans la Part-Dieu).

→ Arts plastiques, arts vivants

Les arts vivants sont le terrain privilégié de la médiathèque de Vaise, avec :

- les *Journées de Lyon des auteurs de théâtre* : 6 spectacles et une table ronde du 25 au 27 novembre
- un *festival Arts vivants* consacré à la farce dans toutes les bibliothèques du 9^e arrdt
- *les Gourmandises de Vaise* en leur versant théâtral : 13 spectacles, projections, lectures...
- deux artistes en résidence (la compagnie *Noir clair* et Jean-Yves Picq)

D'un autre côté, l'artothèque a proposé un cycle de 4 expositions (*la Vitrine de l'artothèque*). Signalons aussi un cycle *Nouvelles architectures scolaires* qui a accueilli 3 équipes d'architectes présentant leurs réalisations dans la région.

→ Autour du numérique

Les animateurs des 10 Espaces numériques proposent des ateliers tout au long de l'année pour apprendre à surfer sur le net, créer son blog, retoucher ses photos ou tout simplement apprendre à se servir d'un ordinateur... En outre, le cycle de conférences *Vive la culture numérique*, organisé avec Doc Forum, a proposé 2 conférences.

→ Sur Internet...

N'oublions pas que le site web de la BmL propose également 407 conférences en ligne, dont 75 se sont déroulé à la médiathèque du Bachut, ainsi que 36 expositions « virtuelles ».

➤ Du côté des enfants et des jeunes

Les enfants ne sont pas oubliés. Signalons dans toutes les bibliothèques, outre les *temps du conte*, le *Printemps des petits lecteurs*, le *prix du Vif d'or* pour les adolescents, des activités autour de *Quais du polar*, et les ateliers créatifs des *Rendez-vous du numérique*...



ACTIVITES SCIENTIFIQUES, PUBLICATIONS ET PARTENARIATS

➤ Les colloques et journées d'études

La Bibliothèque est un creuset actif de recherche et de mise en commun du savoir, notamment en organisant des colloques scientifiques, dont deux se sont déroulés en 2009 :

- les huitièmes *Assises de la mémoire gay et lesbienne* se sont déroulées les 15 et 16 mai sur le thème « nos désirs sont des arts ».

- A l'occasion de l'exposition autour d'Etienne Dolet a été organisé avec l'Institut des sciences de l'homme un *Colloque international Etienne Dolet (Dolet auteur, Dolet éditeur et imprimeur)* : 26 et 27 novembre

Par ailleurs, la BmL a organisé deux journées d'étude dans le cycle *L'intelligence d'une ville* :

- *La vie sportive à Lyon entre 1945 et 1975*
- *Le T.J.A.*

Ajoutons que la Bibliothèque a participé étroitement aux conférences de l'Institut d'Histoire du Livre, dont elle est membre et dont elle accueille de nombreux séminaires, ainsi qu'aux conférences organisées dans le cadre de Doc Forum, dont elle est proche partenaire.

➤ Les activités scientifiques et professionnelles

Les bibliothécaires et conservateurs de la Bibliothèque sont régulièrement sollicités pour des cours, conférences et colloques dans leurs domaines de spécialité (histoire du livre, bibliothéconomie, etc.).

En outre, la Bibliothèque reçoit de nombreux visiteurs et stagiaires, pour l'essentiel dans un cadre professionnel.

➤ Les activités d'édition

La bibliothèque publie le magazine culturel *Topo* (5 numéros par an), tiré à 14 000 exemplaires, une lettre électronique adressée à 4 621 abonnés (gratuit).

➤ Les partenariats

De nombreux partenariats sont établis par la Bibliothèque, soit de façon continue, soit au travers d'actions spécifiques, à différents niveaux.

Les **partenaires locaux**, outre bien sûr de nombreux services de la Ville, peuvent être :

- culturels : DRAC, Centre national de la Danse, CAUE, EbulliSciences ...
- éducatifs et sociaux : écoles et collèges de Lyon, CRDP, IUFM, et aussi crèches et PMI.
- scientifiques : les universités de Lyon et le PRES Université de Lyon – auquel la BmL est associé pour nombre de ses programmes -, CNRS, Université ouverte Lyon 1,...
- et bien sûr professionnels : la Bibliothèque héberge et gère les catalogues et transactions des bibliothèques de l'ENBA, du Musée de l'Imprimerie et du CHRD, et elle participe étroitement aux projets régionaux de l'ARALD.

Les partenariats s'étendent également au **niveau national et international**, Citons parmi les plus importants partenaires :

- la Bibliothèque nationale de France (pour le dépôt légal et dans le réseau des pôles associés : la BmL est pôle associé de la BnF pour l'histoire du livre)
- le Fonds national d'art contemporain
- l'ENSSIB
- L'ENS Lettres et Sciences humaines
- le Research Libraries Group (pour la participation au réseau bibliographique mondial R-Line)
- Le CERL - Consortium des bibliothèques européennes de recherche (pour la constitution d'une base de données européenne sur le livre ancien)
- LIBER (Ligue européenne des bibliothèques de recherche)
- les bibliothèques municipales de Canton et de Shangaï (programmes d'échanges)



ANNEXE : Les tarifs d'abonnement 2009

(la consultation sur place des documents est libre et gratuite – conditions particulière pour les documents patrimoniaux)

inscriptions pour l'emprunt de documents

carte individuelle délivrée sur présentation des pièces suivantes :

- **pièce d'identité**
- **justificatif de domicile** de moins de 3 mois (facture EDF, d'eau, de téléphone, quittance de loyer)
- **pour les enfants (moins de 13 ans) : une pièce d'identité d'un parent ou représentant légal + autorisation parentale de celui-ci (pour la 1ère inscription) + livret de famille**

droit d'inscription annuel

Trois formules d'abonnement annuel

Valable de date à date et non fractionnable.

➔ Lire, Ecouter, Voir

pour emprunter tous les supports : livres, revues, CD, DVD, méthodes de langues, œuvres d'art... 35 €

➔ Lire, Ecouter

pour emprunter les supports de texte et de musique20 €

➔ Lire

pour emprunter les supports de texte 12 €

Le règlement par carte bancaire est possible à partir de 12 €

Il est possible de s'abonner séparément à l'artothèque. Tarif 9 €

Inscription gratuite pour l'abonnement Lire (sur présentation de justificatif) :

- * jeunes jusqu'à 18 ans
- * chômeurs
- * bénéficiaires des minima sociaux
- * personnes non imposables
- * employés et retraités de la Ville de Lyon

Inscription à tarif réduit pour l'abonnement Lire (sur présentation de justificatif) : **6 €**

- * étudiants de moins de 26 ans
- * membres de famille nombreuse
- * personnes de plus de 60 ans

Carte Educateur

30 documents jeunesse à la fois pour 6 semaines. Gratuit