

## ARTIKKELIT

# Televisionkatselun sosiaalinen eriytyminen ja yhteiskunnalliset seuraukset nyky-Suomessa

SEMI PURHONEN

## Johdanto

Televisionkatselusta on tehty ihmis- ja yhteiskuntatieteellistä tutkimusta valtava määrä. Tämä ei ole ihme, sillä televisio on nykyäänkin tärkein yksittäinen kulttuurin tai median ala, jos asiaa mitataan väestöpeitolla ja sillä, kuinka paljon ihmiset siihen käyttävät aikaa. Vähintään 91 prosentissa kotitalouksista on televisio, ja keskimääräinen tv:n katselu-aika vuonna 2010 oli yli 10-vuotiaalla väestöllä 2 tuntia 58 minuuttia päivässä (Finnpanel 2011). Viimeisen parinkymmenen vuoden aikana yleistyneiden, tv-ohjelmien merkitysten erilaista ”luentaa” harrastavien kulttuuritutkimuksellisten tarkastelutapojen tulvassa ei tule unohtaa, että yhä edelleen suurin osa televisiota koskevasta ihmistieteellisestä tutkimuksesta on keskittynyt television oletetusti katsojilleen – erityisesti lapsille – aiheuttamiin negatiivisiin vaikutuksiin (aggressiivisuus, väkivaltaisuus). Katsauskirjallisuuden mukaan pelkästään Yhdysvalloissa on tehty tuhansittain tätä tematiikkaa koskevia tutkimuksia 1950-luvulta alkaen. Vaikka vaikutustutkimuksen korkein aallonharja ja sen saama huomio valtajulkisuudessa onkin jo kenties takanapäin, aiheesta käydään yhä vilkasta tieteellistä keskustelua (ks. esim. Comstock 2008; Ferguson 2009). Olennaista on, että tässä modernin television tutkimuksen kenties hallitsevimmassa traditiossa suhde televisioon on jo lähtökohtaisesti ongelmakeskeinen ja negatiivinen.

Televisiosta, sodanjälkeisen nopeasti kehittyvän yhteiskunnan uudesta johtavasta mediasta tuli heti läpilyönnistään alkaen massakulttuurin kriitikoiden pääkohde. Kriitikoiden eturivillä olivat Theodor Adornon johdolla useat Frank-

furtin koulukunnan edustajat. Siinä missä radiosta oli tullut fasismissa ”Führerin kaikkialle ulottuva suu” (Horkheimer & Adorno 2008, 211), oli televisio Adornolle potentiaalisesti vielä vaarallisempi passivoiva, turruttava ja stereotyyppisiä luova media, joka vaikuttaa ”katsojan persoonallisuuden moniin kerrostumiin” (Adorno 1957, 474). Television kritiikki – osana massakulttuurin laajempaa kritiikkiä – ei ole ollut kuitenkaan vain vasemmistolaisten yhteiskunta- ja kulttuurikriitikkojen yksinoikeus. Sitä ovat harrastaneet yhtä lailla oikeistolaiset kulttuurikonservatiivit ja -kriitikot (ks. DiMaggio 1977).

Kulttuurin kulutuksen sosiologisessa tutkimusperinteessä televisio oli pitkään vain marginaalisessa roolissa. Amerikkalaisesta tutkimuksesta massakulttuurin ja sen kritiikin näkökulma väistyi oikeastaan vasta 1970-luvulla (Gans 1974). Yhdysvaltojen ulkopuolella, jossa television leviäminen oli tapahtunut myöhemmin, television tuleminen legitimiiksi tutkimuskohdeksi yhtenä tärkeänä kulttuurin kuluttamisen muotona muiden muassa kesti vielä kauemmin. Esimerkiksi Pierre Bourdieu sivuutti alun perin vuonna 1979 ilmestyneessä *Distinction*-teoksessa television lähes tyystin (Bourdieu 1984). Viimeisen parinkymmenen vuoden aikana televisiosta on enenevässä määrin tehty tutkimusta kuitenkin myös kulttuurin kuluttamisen sosiaalisen stratifikaation kannalta, muttei vielä läheskään yhtä paljon kuin monelta muulta kulttuurin alalta (ks. Purhonen 2011).

Artikkeli on osa Suomen Akatemian (114819 ja 139813) sekä Koneen Säätiön rahoittamia tutkimushankkeita.

Tässä artikkelissa tutkitaan kansallisesti edustavaa kyselyaineistoa analysoimalla television katselun sosiaalista eriytymistä ja sen mahdollisia yhteiskunnallisia seurauksia nyky-Suomessa. Tutkimus osallistuu kahteen toisiaan sivuvaavaan sosiologiseen keskusteluun. Yhtäältä television katselua tarkastellaan erityisenä kulttuurin alueena osana kulttuurin kulutuksen sosiaalisen eriytymisen tutkimusperinnettä. Toisaalta tutkitaan mahdollisuutta, että television katselu aiheuttaisi yhteiskunnallista passiivisuutta, kuten eräät sosiaalisen pääoman tutkijat ovat väittäneet.

### Putnam, televisio ja sosiaalinen pääoma

Vaikka julkilausutusti massakulttuurikriittiset näkökannat ovat viime aikoina harvinaistuneet, on televisiolle silti langennut eräissä nykyisissäkin merkittävässä tutkimuksissa jonkinlainen yhteisöelämän eroosioagentin konnanrooli, jota voidaan syyttää vaikkapa yhdistyselämän passiivisuudesta, sosiaalisen pääoman sirpaloitumisesta tai äänestysprosentin alhaisuudesta. Näin on etenkin Robert D. Putnamin amerikkalaisen sosiaalisen pääoman tutkimustraditiota edustavissa töissä, ennen muuta viime vuosien yhdes- sä eniten viitatuimmista sosiologisista teoksista *Bowling Alone* (Putnam 2000; ks. myös Putnam 1995a & 1995b & 1996 & 2002). Näkökannan mukaan runsas ja passiivinen, vain viihdetarkoituksessa tapahtuva television katsominen on kerta kaikkiaan pahasta: Putnamin (2000, luku 13) mukaan tällaisella television katselulla on paitsi yksilöön itseensä suoraan kohdistuvia negatiivisia vaikutuksia (esim. erilaiset psyykkiset ja fyysiset terveysongelmat), myös koko yhteiskunnan kannalta tuhoisia seurauksia (yhteisöllisyyden ja sosiaalisen pääoman rapautuminen). Putnam (mts. 283–284) väittää television olevan jopa eräs keskeisimmistä kausaalisista selittäjistä koko hänen diagnosoimalleen sosiaalisen pääoman heikentymisen prosessille.

Kuinka Putnamin argumentti televisiosta etenee? Ensinnäkin television katselun lisääntyminen käy hyvin ajallisesti yhteen Putnamin 1960-luvulle sijoittaman sosiaalisen pääoman murentumisprosessin käynnistymisen kanssa. Television katselun määrä, katselun keskittymisen entistä enemmän pelkkään viihteeseen (eikä esimerkiksi uutisiin), yksin tapahtuva katseleminen ja katselun entistä epäselektiivisempi ja rutiinimaisempi tapa ovat kasvaneet Putnamin aineistojen mukaan selvästi viime vuosikymmeni-

nä, etenkin nuorissa ikäluokissa (mts. 246). Vaikka esimerkiksi television katseluun päivittäin käytetty aika on vanhoilla ikäluokilla nuoria suurempi, jokainen uusi sukupolvi television läpilyönistä alkaen on aloittanut oman television katselu-uransa edellistä korkeammalta tasolta (mts. 222). Samaan aikaan sosiaalinen pääoma ja yhteisöllisyys ovat puolestaan vähentyneet. Putnam mittaa sosiaalista pääomaa esimerkiksi erityyppisen järjestötoiminnan, äänestysviikkauuden, epämuodollisen sosiaalisen vuorovaikutuksen, hyväntekeväisyyden ja luottamuksen avulla.

Putnam pystyy osoittamaan aineistoillaan, että ei vain television katselun runsas määrä (mts. 234), vaan myös ”habituaalinen” eli epäselektiivinen katselutapa (mts. 224–225) sekä television pitäminen tärkeimpänä vapaa-ajanviettotapana (mts. 230–231) ovat kaikki yhteydessä yhteiskunnallisen passiivisuuden – vähäisen sosiaalisen kanssakäymisen, luottamuksen, järjestötoiminnan ja muun kansalaisaktiivisuuden – kanssa. Putnam korostaa erikseen, että epäselektiivinen katselutapa vaikuttaa kansalaistoimintaan osallistumattomuuteen yhtä voimakkaasti kuin katselun määrä (mts. 225) ja että television pitäminen tärkeimpänä vapaa-ajanviettotapana – tai kuten Putnam kysymystä tulkitsee, ”riippuvuus televisiosta viihteen vuoksi” – on kaikki muut hänen tuntemansa muuttajat mukaan laskien vankumattomin yksittäinen passiivisuutta ennustava tekijä (mts. 231). Peräti puolet amerikkalaisista vastasi myöntävästi tähän Putnamin (mts. 230) ihmemuuttujaan, siis väitteeseen, että televisio on heidän ensisijainen vapaa-ajan viihdykkeensä.

Olennaista on, että Putnam ei löydä television katselun mittareidensa ja yhteiskunnallisen aktiivisuuden väliltä vain negatiivista korrelaatiota, vaan esittää television katselun kausaalisesti aiheuttavan passiivisuutta. Hän huomauttaa television katselun olevan yhteydessä monien muiden passiivisuutta aiheuttavien rakenteellisten tekijöiden kanssa (esim. köyhyyden, vähäisen koulutuksen ja korkean iän) ja ottaa tämän valikointumisen mahdollisuuden huomioon vakioimalla analyyseissään kaikki tällaiset ilmeisimmät sosiodemografiset tekijät (mts. 228). Ja vaikka hän asianmukaisesti jättää pienen varauksen sille, että yhteyden voisi selittää jokin muu tuntematon tekijä (mts. 235), on hänen tulkintansa television kausaalisesta voimasta kuitenkin lopulta hyvin yksiselitteinen. Television vaikutusmekanismiksi Putnam tarjoaa kolmea vaihtoehtoa: sitä, että te-

levisio ”syö” niukkaa aikaa muulta aktiivisuudelta, sitä, että televisiolla on sellaisia psykologisia vaikutuksia, jotka ehkäisevät sosiaalista osallistumista, ja sitä, että joidenkin tv-ohjelmien sisältö voi heikentää motivaatiota osallistua kansalaistoimintaan (mts. 237). Putnam löytää tukea kaikille kolmelle mekanismille. Erityisesti hänen tulokintansa toiseen mahdolliseen mekanismiin liittyen – että televisionkatseleminen olisi ”vahvasti kytköksissä kansalaistoimintaan osallistumattomuuteen välineen itsensä aiheuttamien psykologisten vaikutusten takia” (mts. 242) – voidaan tulkita teknologisen determinismin osoitukseksi. Ei ole sattumaa, että Putnam puhuu televisionkatselesta avoimesti eräänlaisena riippuvuutena ja viittaa hyväksyvästi yhteen tunnetuimmista television kriitikoista, Neil Postmaniin ja hänen teokseensa *Huivitamme itsemme hengiltä* (Postman 1987; ks. Putnam 1995b, 679 & 1996, 48 & 2000, 482).

Putnamin artikkeleissaan ja myöhemmin teoksessa *Bowling Alone* esittämää argumentointia television kausaalista vaikutuksesta kansalaistoimintaan kritisoitiin heti tuoreeltaan. Putnamia vastaan on ensinnäkin esitetty, ettei ole yhden-tekevää, mitä televisiosta katsoo. Kun osa ohjelmista (esim. uutiset) on positiivisessa yhteydessä kansalaistoiminnan kanssa, ei ole uskottavaa syyttää televisiota välineenä sinänsä sosiaalisen pääoman murenemisestä (Norris 1996). Toiseksi on kritisoitu sitä Putnamin väitettä, että paljon televisiota katselevat ihmiset tulisivat vähemmän luottavaisemmiksi television heille esittämän ”pahan maailman” takia eli että paljon televisiota katsovat ihmiset alkaisivat uskoa todellisuuden olevan samanlainen kuin televisio sen esittää. Eric Uslanerin (1998) mukaan Putnam ei ole ottanut televisionkatselesta ja luottamuksen välistä yhteyttä analysoidessaan riittävän hyvin huomiioon muita yhteyden vaikuttavia ja viime kädessä sen pois selittäviä kolmansia tekijöitä. Lisäksi evidenssi siitä, että paljon televisiota katsovilla olisi vähemmän luottamusta kuin muilla tai että he olisivat vähemmän aktiivisia kansalaistoiminnassa, voidaan kyseenalastaa: aivan viime vuosina televisionkatseleminen on Yhdysvalloissa nimittäin vähentynyt, mutta ilman, että luottamus olisi vastaavasti noussut (Uslaner 2008, 76–77). Myös Putnamin ajatusta television roolista muilta aktiviteeteilta aikaa pihistävänä varkaana on pidetty yksinkertaistavana ja osittain vääränä (Moy & al. 1999). On myös kiinnitetty huomiota siihen, kuinka Putnam artikkeleidensa sarjassa on hiljal-

leen vähentänyt television kausaalista roolia korostavalle tulkinnalleen tekemiä varauksia – vaikka itse analyysi on säilynyt alusta alkaen samana (Maras 2006). Näiden kriittisten puheenvuorojen vastapainoksi on syytä todeta, että toisaalta viime vuosina eräät ekonomistit ovat päätyneet omissa tutkimuksissaan Putnamista riippumatta hieman samankaltaisiin tuloksiin televisionkatselesta mahdollisista negatiivisista vaikutuksista äänestysaktiivisuuteen (Gentzkow 2006) ja onnellisuuteen (Bruni & Stanca 2008).

### Tutkimustehtävä

Tässä artikkelissa analysoidaan televisionkatselesta sosiaalista eriytymistä nyky-Suomessa ottamalla erityisen huomion kohteeksi paitsi television katsomisen määrä, myös katsomiselle annettu merkitys ja katsomisen tapa.<sup>1</sup> Ensinnäkin tarkastellaan sitä, *miten paljon* televisiota katsellaan ja miten tätä voidaan selittää sosiodemografisilla tekijöillä. Toiseksi tarkastellaan sitä, *kuinka* televisiota katsellaan, toisin sanoen, miten tärkeää television katsominen on ja onko television katsominen aktiivista ja valikoivaa vai passiivista ja rutiininomaista. Lopuksi kysytään, mitä televisionkatselesta mahdollisesti seuraa – vai seuraako siitä mitään; onko runsaalla ja rutiininomaisella televisionkatselella Suomessa sellaisia *vaikutuksia*, kuten esimerkiksi Putnam (2000) on Yhdysvaltoja koskien väittänyt, jotka ilmenevät erilaisena yhteiskunnallisena passiivisuutena (alhaisena sosiaalisena luottamuksena, osallistumattomuutena kansalaisjärjestöjen toimintaan, äänestämättä jättäminenä).

Kulttuurin kulutuksen sosiaalista stratifikaatiota tutkittaessa ei ole Bourdieun (1984) ajatusten mukaisesti kiinnostavaa vain se, miten kyseinen kulttuurin kulutus, tässä tapauksessa televisionkatseleminen, jakautuu sosiaalisten asemien mukaan (joita mitataan tässä useilla perustavilla sosiodemografisilla muuttujilla). Kiinnostavaa on myös, miten tuo yksi kulttuurin alue suhteutuu toisiin kulttuurin alueisiin ja siellä vallitseviin hierarkioihin. Tämän vuoksi artikkelissa tutkitaan myös sitä, miten televisionkatseleminen suhteutuu –

<sup>1</sup> Myös kulttuuriseen makuun suoraan liittyvät kysymykset (esim. mitä ohjelmia televisiosta katsoo ja mistä ohjelmista pitää) ovat olennaisia televisionkatselesta sosiaalisen stratifikaation kannalta, mutta tässä yhteydessä ne sivuutetaan. Käsitellen näitä kysymyksiä toisaalla (Purhonen 2011).

soiodemografisten tekijöiden lisäksi – perinteiseen korkeakulttuuriseen orientaatioon nähden. Korkeakulttuurinen orientaatio liittyy Bourdieun (1984) ajatukseen kulttuurisesta pääomasta, jonka eräänä indikaattorina korkeakulttuurista orientaatiota voidaan pitää (ks. DiMaggio & Mukhtar 2004). Korkeakulttuurinen orientaatio tulkitaan tässä siten television piiriä yleisemmäksi, ainakin musiikin ja kirjallisuuden alueilla toimivan kulttuurisen hierarkian mittariksi, jonka suhteen television katselun autonomisuutta tai riippuvuutta tarkastellaan.

Aiempaa tutkimusta television katselun ja yhteiskunnallisen aktiivisuuden tai sosiaalisen pääoman välisestä yhteydestä ei ole Suomessa tietäkseni tehty. Mikä on ehkä yllättävämpää, myöskään edustaviin aineistoihin perustuvia tutkimuksia television katselun määrän tai tapojen sosiaalisesta jakautumisesta ei ole, ainakaan viime vuosina, tehty. Esimerkiksi Finnpanelin, Tilastokeskuksen tai YLE:n säännöllisesti keräämät aineistot antaisivat tällaiselle tutkimukselle uskoakseni hyvät edellytykset, mutta mikäli tutkimuksia on tehty, niitä ei ole julkaistu. Suomessa runsain mitoin viime vuosina käydyssä sosiaalista pääomaa koskevassa keskustelussa (esim. Ilmonen 2000; Ruuskanen 2002; Kajanoja 2009) Putnamin television roolia kausaalisenä selittäjänä koskeva argumentti on jäänyt vähälle huomiolle, jos tullut lainkaan mainituksi. Televisiota ylipäänsä koskevia suomalaisia yhteiskuntatieteellisiä tutkimuksia on sen sijaan koko joukko (ks. esim. Kortti 2007; Sauri 2007; Kytömäki 2009).

Tässä artikkelissa tutkitaan, onko television katselulla merkitystä yhteiskunnallisen aktiivisuuden kannalta nykypäivän Suomessa. Iso ero Putnamin (2000) argumenttiin nähden on siinä, että tässä ei tutkita muutosta, sillä käytössä oleva aineisto on vain yhdeltä ajankohdalta. Toisaalta vähintään yhtä olennainen ero Putnamin kuvailemaan amerikkalaiseen tapaukseen verrattuna on myös se, että Suomessa ei ole ylipäänsä havaittu viime vuosikymmeninä samankaltaisia merkkejä sosiaalisen pääoman murenemisesta: ”suomalainen yhdistyslaitos ei ole kriisissä eikä rappeutumassa, vaan päinvastoin, kehittyvä määrällisesti noususuuntaisesti” (Siisiäinen 2002, 98; ks. myös Ilmonen 2007; Kankainen 2007).

Tarkastelu etenee siten, että seuraavassa osassa esitellään käytettävä aineisto, menetelmät ja muuttujat. Tämän jälkeen, tuloksia koskevassa osassa, esitetään ensin television katselun sosiaa-

lista eriytymistä koskevat analyysit, sitten television katselun ja yhteiskunnallista aktiivisuutta mittaavien muuttujien välistä suhdetta koskevat analyysit. Päätteeksi tulokset vedetään yhteen ja keskustellaan television erityisluonteesta moniin muihin median ja kulttuurin aloihin nähden.

## Aineisto, menetelmät ja muuttujat

Tässä artikkelissa käytetään aineistona Tilastokeskuksen vuoden 2007 lopussa keräämää kansallisesti edustavaa postikyselyä, joka suunniteltiin mahdollistamaan viimeaikaisten kulttuurin kulutusta koskevien keskustelujen empiirinen tutkimus Suomessa.<sup>2</sup> Otokseen valittiin satunnaisotannalla 3 000 18–74-vuotiaasta Suomen kansalaista (pl. Ahvenanmaalla asuvat). Vastausosuudeksi jäi 46,3 prosenttia (N = 1 388), mikä asettuu suurin piirtein viimeaikaisten postikyselyiden tasolle. Naiset ja korkeasti koulutetut vastasivat kyselyyn miehiä ja matalasti koulutettuja useammin. Naisilla vastausosuudet eivät vaihdelleet iän mukaan, mutta nuoret miehet vastasivat kyselyyn harvemmin kuin iäkkäät miehet. Näiltä osin vastauskato on samantyyppistä kuin viimeaikaisissa postikyselyissä yleensäkin. (Melkas 2008.) Vinoumien korjaamiseksi aineistoa analysoidaan Tilastokeskuksen laskemaa analyysipainokerrointa käyttäen. Painotus ottaa huomioon sukupuolen, iän ja koulutuksen mukaisen kadon epätasaisen jakautuman, mutta ei korota keino-otoksisesti tapausten kokonaismäärää. Näin ollen aineistoa voidaan tulkita koko perusjoukkoa, 18–74-vuotiaita suomalaisia, edustavana.

Kyselylomake sisälsi monien muiden kulttuurin alojen lisäksi useita televisioon liittyviä kysymyksiä, joista tässä keskitytään kahteen: television katselun määrään (kulutettuun aikaan) sekä television katselun tapaan (selektiivinen vs. rutiininomainen jne.). Tarkat kysymysmuodot, joihin nämä television katselua koskevat selitettävät muuttujat perustuvat, esitellään osassa ”Tulokset”. Mikäli aineiston luotettavuutta arvioidaan vertaamalla aineiston antamaa tulosta keskimää-

<sup>2</sup> Aineisto suunniteltiin tutkimushankkeessa ”Kulttuuripääoma ja sosiaalinen differentiaatio 2000-luvun Suomessa: kansainvälinen vertailu” (Rahkonen & al. 2006) aiemman brittiläisen hankkeen aineistonkeruustrategiaa seuraten (Bennett & al. 2009). Kyselylomake on kokonaisuudessaan luettavissa sähköisenä osoitteessa <http://www.valt.helsinki.fi/blogs/kumaku/questionnaire.pdf>.

räisestä televisionkatseluajasta päivässä Finnpanelin (2011) vastaaviin tietoihin, voidaan havaita, että ne ovat varsin yhdenmukaisia (ks. tästä tarkemmin osion ”Tulokset” alku). Ei siis ole esimerkiksi niin, että paljon televisiota katsovat olisivat jättäneet vastaamatta kyselyyn muita huomattavasti useammin.

Kaikkien analyyseissä käytettyjen muuttujien tunnusluvut (jatkuvien muuttujien osalta) ja jakaumat (kategoristen muuttujien osalta) on esitetty liitetaulukossa 1. Televisionkatselun sosiaalista jakautumista tutkitaan *sukupuolen ja ikäryhmän* lisäksi seuraavien sosiodemografisten muuttujien mukaan. *Koulutusta* mitataan muuttujalla, joka yksinkertaistaa Tilastokeskuksen yleisesti käyttämän hienojakoisemman asteikon neljään koulutusasteeseen: perusaste (enintään perus- tai keskikoulu), keskiaste (ammattilliset koulut tai pelkkä lukio), alempi korkea-aste (opistotasoa ja amk-tutkinnot) ja ylempi korkea-aste (ylemmät korkeakoulututkinnot). *Ammattiluokkaa* kuvaava muuttuja perustuu ILO:n yksityiskohtaiseen luokitukseen, jossa ammatit ryhmitellään ammatin harjoittamisen vaatiman taitotason ja koulutuksen mukaan. Tässä käytettävä versio muuttujasta tiivistyy kolmeen luokkaan: työntekijä-asema, keskiryhmä ja johtava asema (ks. Kahma 2010). Koska aivan kaikkien vastaajien ammatti-asema ei ongelmitta istu käytettyyn luokitukseen, on analyyseihin sisällytetty lisäksi luokka ”muu”.<sup>3</sup> Taloudellisen pääoman karkeana mittarina käytetään vastaajan *henkilökohtaisia nettotuloja* kuukaudessa. Tulomuuttuja jakautuu kolmeen luokkaan: alle 1 000 euroa, 1 000–2 000 euroa ja yli 2 000 euroa kuukaudessa ansaitsevat. *Perhetyypit* kuvaava muuttuja erottelee toisistaan neljä luokkaa: yksin asuvat naimattomat, lapsettomat avo- tai avioliitossa asuvat pariskunnat, avo- tai avioliitossa elävät pariskunnat, joilla on lapsia, sekä eronneet tai lesket. Vastaajien *asuinaluetta* koskeva neliluokkainen muuttuja erottelee toisistaan kaupungin keskustassa, esikaupungissa tai lähiössä, taajamassa tai asutuskeskuksessa sekä muualla maaseudulla asuvat.

<sup>3</sup> Näin voidaan välttää tapausmäärän pieneneminen analyyseissä ammattiluokkaa kuvaavan muuttujan takia. Luokan ”muu” mukanaolo ei vaikuta tutkimustuloksiin. ”Muu” koostuu sangen hajanaisesta vastaajajoukosta, joskin nuoret, vähän koulutetut, pienituloiset ja parhailaan opintojaan suorittavat ovat siinä jonkin verran ylliedustettuja, mikä on loogista, sillä heidän ammatillinen luokka-asemansa ei ole vielä vakiintunut.

Sosiodemografisten tekijöiden lisäksi analyyseissä käytetään erityistä *korkeakulttuurista orientaatiota* kuvaavaa muuttujaa. Musiikkia ja kirjallisuutta koskeva summamuuttuja mittaa korkeakulttuurista orientaatiota kahdella eri ulottuvuudella, maulla ja osallistumisella. Musiikki ja kirjallisuus ovat aiemman tutkimuksen mukaan osoittautuneet hyväksi korkeakulttuurisen orientaation mittareiksi Suomessa (esim. Alasuutari 1997; Liikkanen 2009; Purhonen & al. 2009 & 2011). Bourdieun (1984, 18) mukaan ”mikään ei luokittele yhtä pettämättömästi kuin musiikkimaku”. Kaunokirjallisuus puolestaan on puolivirallisine kaanoneineen yhtä lailla keskeinen kulttuuripääoman indikaattori (Bourdieu 1996). Summamuuttuja on luotu seuraavista 10 osakysymyksestä siten, että kustakin positiivisesta vastauksesta saa yhden pisteen: pitää 5-portaisella asteikolla ”vähintään jonkin verran” (1) *modernista kaunokirjallisuudesta*, (2) *klassisesta kaunokirjallisuudesta*, (3) *runoista tai näytelmistä*, (4) *modernista jazzista*, (5) *klassisesta musiikista* ja (6) *oopperasta* sekä ”on lukenut viimeksi kuluneen 12 kuukauden aikana vapaa-ajallaan” (7) *vähintään 10 kirjaa* ja ”käy ainakin joskus” (8) *oopperassa*, (9) *klassisen musiikin konsertissa* ja (10) *jazz-konsertissa*. Vaihteluväli summamuuttujalla on tällöin 0–10, keskiarvo 2,77. Summamuuttujan osat korreloivat vahvasti keskenään ja sen sisäistä konsistenssia kuvaava reliabiliteetti on hyvä (Cronbachin alfa = 0,82).

Yhteiskunnalliseen aktiivisuuteen ja sosiaaliseen pääomaan liittyviä muuttujia on kolme. Tämän artikkelin päähuomio ei ole niissä sinänsä, vaan riittää, että meillä on joitain suuntaa-antavia aktiivisuuden mittareita, joita voidaan tarkastella televisionkatselun yhteydessä. Ensimmäinen sosiaaliseen pääomaan liittyvä muuttuja mittaa *sosiaalista epäluottamusta*. Putnam (2000) määrittelee sosiaalisen pääoman eksplisiittisesti luottamuksen kautta, ja väittää yhden televisionkatselun seurauksista koskevan juuri luottamuksen alenemista. Tässä käytetyssä sosiaalista epäluottamusta mittaavassa faktoripistemuuttujassa on kyse siitä, kuinka paljon ihmisillä ”on tai ei ole sellaista ihmissuhteisiin liittyvää luottamusta, joka ylittää laskelmoinnin” (Kortteinen & Tuomikoski 1998, 55; ks. myös Kortteinen 2000). Psykologiassa paljon käytettyihin standardoituihin Likert-asteikkolisiin kysymysmuotoihin perustuvassa muuttujassa on kyse eräänlaisesta kynnisyysdestä, yleisnegatiivisesta ajatusmallista, jossa maa-



ilma nähdään erilaisten uhkakuvien kautta eikä juuri mihinkään itsen ulkopuolella voi luottaa. Tässä tapauksessa käytettävä lopullinen muuttuja on muodostettu pääkomponenttianalyysillä kolmesta osakysymyksestä; kärkeä muuttuja on sama kuin Matti Kortteisen ja Hannu Tuomikosken (1998) *Työtön*-tutkimuksessa: ”on parasta olla luottamatta kehenkään”.<sup>4</sup>

Toinen yhteiskunnallisen aktiivisuuden mittari on *järjestöaktiivisuutta* kuvaava summamuuttuja. Tarkalleen ottaen muuttuja mittaa sellaisten järjestöjen, yhdistysten tai kerhojen määrää, joissa kyselyyn vastaaja on ollut aktiivinen viimeksi kuluneiden 12 kuukauden aikana joko ”säännöllisesti” tai ”silloin tällöin” (kolmas vastausvaihtoehto oli ”en lainkaan”). Erilaisia järjestöjä listattiin yhteensä 16 erilaista tyyppiä.<sup>5</sup> Tällä tavoin karkealla summamuuttujalla mitaten reilu puolet

4 Lomake sisälsi neljän väitelauseen kysymyspatterin, jossa vastausvaihtoehdot vaihtelivat 5-portaisella asteikolla vaihtoehdosta ”täysin samaa mieltä” vaihtoehtoon ”täysin eri mieltä”: ”Jokainen on oman onnensa seppä”; ”Minusta tuntuu, että voin vaikuttaa vain vähän siihen, mitä minulle tuntuu”; ”Kukaan ei välitä paljoakaan siitä, mitä toiselle tapahtuu”; ”On paras olla luottamatta kehenkään”. Summamuuttuja oli mahdollista rakentaa näistä osatekijöistä monin eri tavoin ilman, että lopputulos oli juurikaan erilainen. Ensimmäinen väitelause ”Jokainen on oman onnensa seppä” päätettiin jättää tässä käytetyn mittarin ulkopuolelle, koska se oli paljon vähemmän erottelukykyinen kuin muut osatekijät (75 % vastaajista oli sen kanssa vähintään osittain samaa mieltä) eikä siten korreloinut kolmen muun osion kanssa yhtä voimakkaasti kuin nämä korreloivat keskenään. Jäljelle jääville kolmelle osiolle tehtiin pääkomponenttianalyysi (rotaatiomenetelmä Varimax), jonka selitysosuus muuttujien kokonaisvaihtelusta oli 66 %. Analyysi tuotti yhden faktorin, jonka ominaisarvo oli 1,98. Faktoripistemuuat on standardoitu siten, että keskiarvo on 0 ja keskihajonta 1 (ks. liitetaulukko 1). Alkuperäisten osakysymysten jakumat samoin kuin mainittu pääkomponenttianalyysi on saatavilla tekijältä erikseen pyydettyä.

5 Kysytyt järjestötyypit olivat: poliittinen puolue, ammattiliitto, ympäristöjärjestö, vanhempainyhdistys, asukas-yhdistys, uskonnollinen yhdistys, vapaaehtoistyöjärjestö, ammatillinen järjestö tai kaupakamari, kansallinen tai etninen yhdistys, yhteiskunnallinen seura tai kerho, urheiluseura, naisyhdistys, musiikki- tai näytelmäkerho, elokuvakerho, fan club, taide- tai perinnejärjestö. Lista sisälsi tarkoituksella hyvin monenlaisia järjestöjä, mikä olisi antanut mahdollisuuden ryhmitellä myös erilaisia yhdistystyyppisiä (hieman Putnamin 2000 tapaan, joka tarkastelee erilaisissa järjestöissä toimimista erikseen), mutta tulokset erilaisten ryhmien välillä eivät kuitenkaan poikenneet toisistaan. Karkea yleinen järjestöaktiivisuusmittari on siksin perusteltu, että toiminta yhdessäkin järjestötyypeissä ei korreloi negatiivisesti muissa harjoitetun toiminnan kanssa. Yleisintä toiminta oli urheiluseuroissa (23,4 % vastaajista), ammattiliitoissa (21,4 %) ja asukas-yhdistyksissä (16,1 %). Vähäisintä kansallisissa tai etnisissä yhdistyksissä (1,4 %), elokuvakerhoissa (2,0 %) ja fan clubeissa (2,7 %).

vastaajista (53,4 %) oli toiminut viimeisen vuoden aikana ainakin yhdessä järjestössä. Tämä on linjassa aiempien tutkimusten kanssa, joiden mukaan noin puolet suomalaisista on osallistunut viimeisen vuoden aikana jonkinlaiseen järjestötoimintaan (esim. Hyypä 2002, 122; ks. myös Siisiäinen 2002; Ilmonen 2007; Kankainen 2007).

Kolmas ja viimeinen yhteiskunnallisen aktiivisuuden – tai paremminkin passiivisuuden – mittari koskee *poliittisissa vaaleissa äänestämättä jättämistä*. Muuttuja perustuu yksinkertaiseen kysymykseen: ”Äänestätkö yleensä poliittisissa vaaleissa?” Vastaajista 86,2 prosenttia (n = 1 197) vastasi kyllä ja 12,8 prosenttia (n = 178) ei. Selitettäväksi ryhmäksi päätettiin valita ne, jotka eivät vastanneet kysymykseen myönteisesti eli sanoneet äänestävänsä yleensä. Kysymystä voi tulkita niin, että äänestämättä jättämisen ilmoittaminen lomakkeessa on verraten ”vahva” yhteiskunnallisen passiivisuuden osoitus, sillä kuten tunnettua, äänestysprosentit ovat todellisuudessa olleet alhaisempia kuin myöntävästi kysymykseen vastanneiden osuus. Tämä kyselylomakkeen tuottama poliittinen ”yliaktiivisuus” johtuu monestakin tekijästä: keskeinen niistä on varmasti se, että lomakkeeseen ylipäätään vastanneet ovat jo jollain tavalla aktiivisia eli äänestämättä jättävät ovat luultavasti yliedustettuina vastaamatta jättäneiden keskuudessa. Kaiken kaikkiaan voidaan todeta, että äänestämättä jättämistä tässä kuvaava mittari on sängen karkea, mutta äänestämisosuus on kuitenkin tärkeä sosiaalisen pääoman ulottuvuus esimerkiksi Putnamille (2000). Äänestämättä jättämistä voidaan tulkita yhtenä yhteiskunnallisen passiivisuuden perustavana mittarina, ja tässä käytetyn aineiston ja kysymysmuodon tuottama virhelähde menee sen suuntaisesti, että äänestämättä jättäneiden osuus tulee paremminkin ali- kuin yliarvioiduksi.

Selittävä analyysimenetelmänä ensin televisionkatselun sosiaalista jakautumista tarkasteltaessa ja sitten yhteiskunnallista aktiivisuutta mitaavia muuttujia tarkasteltaessa käytetään yleistä lineaarista mallia (GLM) (ks. Garson 2011). GLM yhdistää kaksi perinteistä menetelmää: pienimmän neliösumman menetelmää käyttävän regressioanalyysin sekä varianssianalyysin. Se on soveltuva menetelmä silloin, kun selitettävä muuttuja on jatkuva. Selittävät muuttujat voivat olla joko kategorisia tai jatkuvia. Riippuvuudet esitetään regressiokertoimina ( $\beta$ ), jotka kategoristen selittävien muuttujien tapauksessa tulki-

taan vertailuluokkaan suhteutettuna. Lisäksi esitetään F-testisuure jokaiselle yksittäiselle selittäville muuttujalle (jonka avulla voi verrata kunkin selittävän tekijän selitysvoimaa) sekä koko mallin korjattu selitystaste.<sup>6</sup>

## Tulokset

### Televisionkatsojan sosiaalinen stratifikaatio

Televisionkatsojan määrää koskeva kysymys kuului: ”Kuinka monta tuntia päivässä katsot tavallisesti televisiota?” Tämän jälkeen toisistaan oli eroteltu arkipäivisin tapahtuva katselu ja viikonloppuisin tapahtuva katselu. Luonteeltaan kyse oli numeerisesta avokysymyksestä. Ensimmäinen havainto on, että viikonloppuisin katsotaan enemmän televisiota kuin arkipäivisin. Ero on yli tunnin luokkaa: arkipäivisin keskimääräinen katsomisaika on noin 2 tuntia 12 minuuttia ja viikonloppuisin noin 3 tuntia 15 minuuttia. Noin kahdeksan prosenttia vastaajista jätti vastaamatta molempiin kysymyksiin. Vastaamatta jättäneiden joukko sisältää käytännössä kaikki ne, jotka eivät katso koskaan televisiota, sillä vain muutama yksittäinen vastaaja erikseen ilmoitti katsomakseen tuntimääräksi nollan. Ilmoitettujen tuntimäärien hajonta on viikonloppukatselun kohdalla arkikatselua suurempaa. Lähes 80 prosenttia vastaajista sijoittuu arkipäiväkatselun

osalta 1–3 tunnin marginaalin sisään. Viikonloppuisin samaan väliin sijoittuu vain runsaat puolet vastaajista, eli lähes 40 prosenttia sanoo katsovansa televisiota viikonloppuisin vähintään neljä tuntia päivässä. Vaikka arkikatselun ja viikonloppukatselun erot ovat sinänsä kiinnostavia (arkisin esimerkiksi ikäluokkien väliset erot ovat isompia kuin viikonloppuisin, sillä työssäkäyvät ja nuoret nostavat enemmän omaa katseluun viikonloppuisin paljon arkenakin katseleviin vanhoihin ikäluokkiin verrattuna), tarkastellaan seuraavassa tavan mukaisesti keskimääräistä päivittäistä katseluaikaa.

Finnpanelin (2011) mukaan aineistonkeruun ajankohtana eli vuonna 2007 keskimääräinen televisionkatsoja-aika päivässä oli Suomessa yli 10-vuotiaalla väestöllä 2 tuntia 46 minuuttia.

Kun aineiston arkipäivän keskiarvo (5/7 päivää viikosta) ja viikonloppujen keskiarvo (2/7 päivää viikossa) yhdistetään vastaavilla painoilla toisiinsa, saadaan keskimääräiseksi päivittäiseksi katseluaikaksi noin 2 tuntia 30 minuuttia. Seuraavissa televisionkatsojan määrää koskevissa analyyseissä käytetään tätä lukua (ks. liitetaulukko 1). Aineiston päivittäinen keskimääräinen televisionkatsoja-aika on siis varsin samansuuntainen Finnpanelin tietojen kanssa. Se, että aineiston keskiarvo on hieman Finnpanelin lukua alhaisempi, nähdäkseni vain lisää luvun uskottavuutta. Ensinnäkin kyselyn otoksen ikäjakauma (18–74-vuotiaat suomalaiset) poikkeaa Finnpanelin otoksesta (yli 10-vuotiaat, ei ilmoitettua yläikärajaa). Lienee myös selvää, että kyselyyn vastanneet luultavasti pikemminkin aliarvioivat kuin yliarvioivat omaa televisionkatsojan määräänsä ja että televisiota paljon katsovat ovat enemmän yli- kuin aliedustettuja kyselyyn vastaamatta jättäneiden keskuudessa. Lomakkeessa kysyttiin myös toisaalla, onko vastaajan kotitaloudessa televisiota. 92 prosenttia vastasi kyllä, mikä sekin vastaa hyvin Finnpanelin (2011) tietoja.

Televisionkatsojissa ratkaisevaa ei aina ole niinkään se, miten paljon katsoo tai edes mitä katsoo, vaan yhtä lailla se, miten katsoo. Siis katsooko refleksiivisesti, ironisesti vai tosissaan, ja katsooko tarkoituksella vain tiettyjä ohjelmia vai kuin välinpitämätön sohvaperuna, jolle on se ja sama mitä televisiosta tarkemmin ottaen kulloinkin tulee. Tällaisia televisionkatsojan merkityksiä ja tapoja on luonnollisesti haastavaa tutkia kyselytutkimuksella. Lomakkeessa oli kuitenkin viisi väittämää, joita koskien kysyttiin Likert-asteikol-

<sup>6</sup> Yleisen lineaarisen mallin kaikki selitettävän muuttujan jakaumaa koskevat oletukset eivät täysin toteudu tässä käytetyillä muuttujilla (esim. varianssin homogeenisuus selittävien muuttujien luokkien välillä, joskin GLM on robusti tämän oletuksen vähäisille rikkomuksille; ks. Garson 2011). Tästä huolimatta tulokset esitetään lineaarisen mallin avulla, sillä se on helppo tulkita ja tulokset olivat olennaisilta osiltaan samoja (koskien sekä yhteyksien suuntaa, voimakkuutta että tilastollista merkitsevyyttä), kun vastaavat analyysit tehtiin vähemmän oletuksia tekevän yleistetyn lineaarisen malliperheen (GZLM) varianteilla (spesifioimalla esim. gamma- tai negatiivinen binomimalli log-linkkifunktiolla). Tässä on myös tietoisesti päätetty käyttää samaa menetelmää kaikkien selitettävien muuttujien tapauksissa, vaikka yksi niistä, äänestämättä jättäminen, ei ole muodoltaan aidosti jatkuva vaan binaarinen (ja jonka selittämiseen soveltuu siten paremmin logistinen regressioanalyysi). Samassa artikkelissa ei ole hyvä käyttää useampaa erilaista monimuuttujamenetelmää ekonomisuuden ja esitystavan selvyysnäkemyksiin. Yleisen lineaarisen mallin tulosten 0–1 dikotomia-muotoisia muuttujia selitettäessä on todettu olevan lähes identtisiä logistisen regressioanalyysin tulosten kanssa (ks. esim. Pohlmann & Leitner 2003). Äänestämättä jättämistä selittävä analyysi on tehty myös logistista regressiota käyttäen ja myös tässä tapauksessa tulokset olivat olennaisilta osin samoja.

lisillä vastausvaihtoehdoilla, ”missä määrin olet samaa tai eri mieltä niiden kanssa?” Väitelauseet ja kunkin prosenttijakaumat esitetään taulukossa 1. Kolme viidestä väitelauseesta (a, d, e) on lainattu suoraan Putnamilta (2000, 216–246), jonka mukaan epäselektiivinen katselutapa ja television pitäminen itselleen tärkeimpänä vapaa-ajan viihdykkeenä ovat vahvasti yhteydessä yhteiskunnalliseen passiivisuuteen.

Kaikkein myönteisimmin vastaajat suhtautuivat ensimmäiseen väittämään: melkein kaksi kolmannesta sanoo avaavansa television vain silloin, kun haluaa katsoa jonkin tietyn ohjelman (ks. taulukko 1). Putnamin esittämien tulosten mukaan Yhdysvalloissa vastaava osuus oli samaa tasoa vielä 1970-luvun lopulla, mutta vuonna 1993 enää noin 40 prosenttia. Tämän kysymyksen vastinpari eli väite siitä, että televisioni on usein auki taustalla, vaikkei sieltä tulisikaan mitään erityistä, osoittaa puolestaan, että 37 prosenttia vastaajista on samaa mieltä sen kanssa. Vastaajat eivät ole siis täysin loogisia, mikäli a- ja d-väittämät tulkitaan toisensa poissulkevinä. Oleellista on, että Putnamin (2000) mukaan näiden kahden muuttujan pohjalta tekemä erottelu valikoivien katsojien ja habituuaalisten katsojien välillä on tapahtunut ikäluokittainen muutos, jonka mukaan habituuaalinen katsominen on yleistynyt huomattavasti nuorten ikäluokkien keskuudessa.

Yli puolet vastaajista sanoo katsovansa iltaisin televisiota, jos heillä ei ole sen ihmeempää muuta tekemistä. Noin 40 prosenttia sanoo seuraavansa

säännöllisesti useita tv-draamasarjoja. Viimeisen eli e-väittämän kanssa vastaajat olivat vähiten samaa mieltä. Vain alle viidennes (18 %) on ainakin jokseenkin sitä mieltä, että televisionkatselu on kaikkein tärkein vapaa-ajan viettotapa. Putnamin (2000, 230) melko hämmästyttävä tulos tähän liittyen on, että vastaava osuus Yhdysvalloissa on yli puolet (53 %) väestöstä ja että vastaus juuri tähän kysymykseen ennustaa parhaiten vähäistä kansalaisosallistumista.

Taulukossa 2 on esitetty viidelle televisionkatselun merkitystä ja tapaa koskevalle väittämälle tehty pääkomponenttianalyysi. Väittämät jakautuvat kahdelle ominaisarvoltaan yli yhden suuruiselle ulottuvuudelle, jotka selittävät lähes 70 prosenttia osatekijöiden kokonaisvaihtelusta (ks. taulukko 2).

Molemmat faktorit ovat intuitiivisesti helppo tulkita. Ensimmäiselle, hieman toista voimakkaammalle faktorille latautuvat useiden tv-sarjojen seuraaminen, television pitäminen tärkeimpänä vapaa-ajanviettotapana sekä televisionkatselu yleensä aina iltaisin. Kutsun seuraavassa tätä faktoria ”sohvaperunafaktoriksi”: ulottuvuus kuvaa sitä, että televisionkatselu on vastaajalle tärkeää, intensiivistä ja säännöllistä. Toiselle faktorille latautuvat kaksi sisällöllisesti vastakkaista väittämää: television avaaminen vain tietyn ohjelman katsomiseksi – negatiivisena – sekä television pitäminen auki ”ikään kuin taustalla”. Kutsun jatkossa tätä faktoria televisionkatselun ”epäselektiivisyydeksi”. Myöhemmissä analyyseissä näitä faktoreita käytetään standardoituina faktoripis-

Taulukko 1. Televisionkatselua koskevien väittämien jakaumat (%)

	5	4	3	2	1	Yhteensä (N)
a) Avaan television vain silloin, jos haluan katsoa jonkin tietyn tv-ohjelman	30,4	33,9	9,1	16,5	10,1	100 (1 328)
b) Katson yleensä aina televisiota, jos minulla ei ole iltaisin muuta erityistä tekemistä	18,1	34,0	12,1	19,4	16,4	100 (1 319)
c) Seuraan säännöllisesti useita tv-draamasarjoja	14,9	26,4	13,7	19,1	26,0	100 (1 315)
d) Televisioni on usein auki ikään kuin taustalla, vaikkei sieltä tulisikaan mitään erityistä	12,4	24,4	9,9	19,0	34,2	100 (1 315)
e) Television katsominen on minulle tärkein vapaa-ajanviettotapa	5,4	12,3	14,2	22,3	45,8	100 (1 324)

5 = täysin samaa mieltä; 4 = jokseenkin samaa mieltä; 3 = ei samaa eikä eri mieltä; 2 = jokseenkin eri mieltä; 1 = täysin eri mieltä



Taulukko 2. Pääkomponenttianalyysi televisionkatselun merkitystä ja tapaa kuvaaville muuttujille<sup>a</sup>

	Faktori I: "sohvaperuna"	Faktori II: "epäselektiivisyys"	h <sup>2</sup>
Seuraan säännöllisesti useita draamasarjoja	0,79	-0,04	0,63
Tv on minulle tärkein vapaa-ajanviettotapa	0,76	0,16	0,61
Katson yleensä aina tv:tä jos ei muuta iltaisin	0,76	0,31	0,68
Avaan tv:n vain katsoakseni tietyn ohjelman	0,02	-0,90	0,81
Tv:ni on usein auki ikään kuin taustalla	0,35	0,79	0,74
<b>Ominaisarvo</b>	1,91	1,55	
<b>Kokonaisvaihtelun selitysosuus, %</b>	38,26	31,05	69,31

<sup>a</sup> Rotaatiomenetelmä: Varimax (Kaiser-normalisoinnilla). N = 1 294

temuuttujina (keskiarvo = 0, keskihajonta = 1; ks. vaihteluvälit liitetäulukko 1).

Taulukossa 3 on raportoitu televisionkatselua kuvaavien muuttujien sosiaalista eriytymistä koskeva analyysi. Kutakin kolmea selitettävää muuttujaa – katselun määrää tunteissa sekä sohvaperuna- ja epäselektiivisyysfaktoreita – tarkastellaan ensinnäkin sosiodemografisten tekijöiden mukaan. Kaikkien tekijöiden vaikutukset on otettu huomioon samanaikaisesti. Tällöin nähdään, missä määrin kullakin tekijällä on itsenäistä, muiden tekijöiden sekoittavasta tai väliintulevasta vaikutuksesta riippumatonta selittävää voimaa (esim. vaikuttaako koulutusaste televisionkatselun määrään siitä huolimatta, että eri ikäryhmät ovat keskimäärin eriasteisesti koulutettuja). Sosiodemografisten tekijöiden vaikutusten lisäksi huomioon otetaan myös korkeakulttuurinen orientaatio. Tällöin nähdään, onko korkeakulttuurisella orientaatiolla sosiodemografisten jakojen ulkopuolista itsenäistä televisionkatselua selittävää voimaa (korkeakulttuurisen orientaation ollessa voimakkaasti riippuvainen analyysin sisältämistä sosiodemografisista muuttujista, ennen muuta koulutusasteesta).<sup>7</sup>

Sukupuolet eivät eroa televisionkatselun määrässä, mutta ikäluokalla on selittävää voimaa: vanhimmat katsovat televisiota eniten (yli

55-vuotiaat eroavat tilastollisesti merkitsevästi vertailuluokasta eli 35–44-vuotiaista), vaikka muut tekijät vakioitu (taulukko 3). Myös koulutusaste vaikuttaa jonkin verran. Vertailuluokka eli vähiten koulutetut katsovat enemmän televisiota kuin muut (kaikki muut luokat eroavat siitä merkitsevästi ja samaan negatiiviseen suuntaan). Ammattiluokan ja tulotason vaikutukset ovat melko pieniä. Johtavassa asemassa olevat ja korkeatuloiset katsovat kuitenkin televisiota vähemmän kuin työntekijäasemassa olevat ja pienituloiset. Perhetyypillä ei ole vaikutusta, mutta asuinalueella on. Lähiössä asuvat eroavat tilastollisesti merkitsevästi kaupunkien keskustoissa asuvista katsomalla näitä enemmän televisiota. Lopulta myös korkeakulttuurinen orientaatio selittää itsenäisesti televisionkatselun määrää, vaikka kaikki yllä mainitut sosiodemografiset tekijät on vakioitu: korkeakulttuurisen orientaation yhteys katsomisen määrään on negatiivinen. Kaikkiaan televisionkatselun määrää ennustavan mallin selityksaste jää sängen vaatimattomaksi (7 %).

Sohvaperunafaktori selittyy melko samankaltaisesti kuin televisionkatselun määrä, mikä ei ole sinänsä yllättävää, sillä kuten myöhemmin esitetävä taulukko 4 osoittaa, katselun määrä ja sohvaperunafaktori korreloivat voimakkaasti keskenään. Yksi ero on kuitenkin siinä, että toisin kuin televisionkatselun määrään, sukupuoli vaikuttaa sohvaperunafaktoriin: sohvaperunafaktori luonnehtii enemmän naisten kuin miesten katselutottumuksia. Sohvaperunafaktorin mukaisia katselutottumuksia selittää myös vanha ikä, avo- tai avioliitossa asuminen ilman lapsia sekä lähiössä tai taajamassa asuminen. Koulutusasteella tai ammattiluokalla ei ole muiden tekijöiden vaki-

<sup>7</sup> Tässä ei voida yksityiskohtaisesti raportoida korkeakulttuurista orientaatiota kuvaavan summamuuttujan vaihtelua tarkasteltujen sosiodemografisten muuttujien suhteissa, mutta tällainen analyysi on saatavilla tekijältä erikseen pyydettyä. Korkeakulttuurinen orientaatio on Suomessa vahvasti yhteydessä paitsi korkeaan koulutukseen, ammattiasemaan ja tulotasoon, myös naisukupuoleen, vartuuneeseen ikään ja urbaaniin asuinalueeseen (esim. Purhonen & al. 2009 & 2011).

Taulukko 3. Televisionkatselun määrä ja katselun merkitystä ja tapaa kuvaavat faktoripistemuuttajat sosiodemografisten tekijöiden ja korkeakulttuurisen orientaation mukaan. Parametriestimaatit ( $\beta$ ), niiden keskivirheet (suluisissa) ja F-testisuureet (lihavoituina) yleisestä lineaarisesta mallista (GLM)<sup>a</sup>

	Televisionkatselun määrä päivässä	Faktori 1: sohvaperuna	Faktori 2: epäselektiivisyys
<b>Sukupuoli (F)</b>	<b>1,56</b>	<b>7,47**</b>	<b>5,04*</b>
Nainen	-0,12 (0,10)	0,17 (0,06)**	-0,13 (0,06)*
<b>Ikäluokka (F)</b>	<b>4,95***</b>	<b>3,66**</b>	<b>15,27***</b>
18–24	-0,24 (0,18)	0,09 (0,11)	0,06 (0,11)
25–34	-0,19 (0,15)	-0,01 (0,09)	0,14 (0,09)
45–54	0,04 (0,14)	-0,04 (0,09)	-0,08 (0,09)
55–64	0,38 (0,15)**	0,26 (0,09)**	-0,34 (0,09)***
65–74	0,43 (0,17)*	0,28 (0,11)*	-0,73 (0,11)***
<b>Koulutusaste (F)</b>	<b>2,99*</b>	<b>0,36</b>	<b>3,96**</b>
Keskiaste	-0,37 (0,14)**	-0,02 (0,09)	-0,11 (0,09)
Alempi korkea-aste	-0,40 (0,15)**	-0,01 (0,10)	0,04 (0,10)
Ylempi korkea-aste	-0,46 (0,19)*	-0,10 (0,12)	-0,22 (0,12)
<b>Ammattiluokka (F)</b>	<b>2,97*</b>	<b>1,04</b>	<b>2,40</b>
Keskiryhmä	-0,04 (0,12)	-0,02 (0,08)	-0,15 (0,08)
Johtava asema	-0,36 (0,14)*	-0,11 (0,09)	-0,17 (0,09)
Muu	-0,23 (0,15)	-0,14 (0,10)	-0,23 (0,10)*
<b>Henkilökohtaiset nettotulot/ kk (F)</b>	<b>2,86</b>	<b>2,97</b>	<b>0,62</b>
1000–2 000 EUR	-0,05 (0,11)	-0,08 (0,07)	0,06 (0,07)
2 000+ EUR	-0,30 (0,14)*	-0,21 (0,09)*	0,09 (0,09)
<b>Perhetyyppi (F)</b>	<b>1,80</b>	<b>2,75*</b>	<b>2,83*</b>
Naimaton, asuu yksin	0,13 (0,13)	-0,06 (0,08)	0,05 (0,08)
Avo- tai avioliitossa, ei lapsia	0,28 (0,13)*	0,17 (0,08)*	0,23 (0,08)**
Eronnut tai leski	-0,06 (0,15)	-0,08 (0,10)	-0,00 (0,09)
<b>Asuinalue (F)</b>	<b>4,85**</b>	<b>2,80*</b>	<b>4,12**</b>
Esikaupunki tai lähiö	0,27 (0,12)*	0,22 (0,08)**	-0,07 (0,07)
Taajama tai asutuskeskus	0,23 (0,15)	0,20 (0,10)*	-0,15 (0,09)
Muu maaseutu	-0,18 (0,16)	0,15 (0,10)	-0,33 (0,10)**
<b>Korkeakulttuurinen orientaatio (F)</b>	<b>8,24**</b>	<b>21,78***</b>	<b>5,98*</b>
	-0,05 (0,02)**	-0,05 (0,01)***	-0,03 (0,01)*
<b>Vakiotermi</b>	<b>3,01 (0,23)***</b>	<b>-0,01 (0,15)</b>	<b>0,49 (0,14)**</b>
<b>Korjattu selityssaste</b>	<b>0,07</b>	<b>0,07</b>	<b>0,11</b>
<b>N</b>	<b>1 329</b>	<b>1 256</b>	<b>1 256</b>

<sup>a</sup> Luokiteltujen selittävien muuttujien osalta vertailuluokat ( $\beta = 0$ ) ovat seuraavat: sukupuoli: mies; ikäryhmä: 35–44; koulutus: perusaste; ammattiluokka: työntekijäasema; henkilökohtaiset nettotulot kuukaudessa: alle 1000 euroa; perhetyyppi: avo- tai avioliitto, on lapsia; asuinalue: kaupungin keskusta. \*  $p < 0,05$ ; \*\*  $p < 0,01$ ; \*\*\*  $p < 0,001$

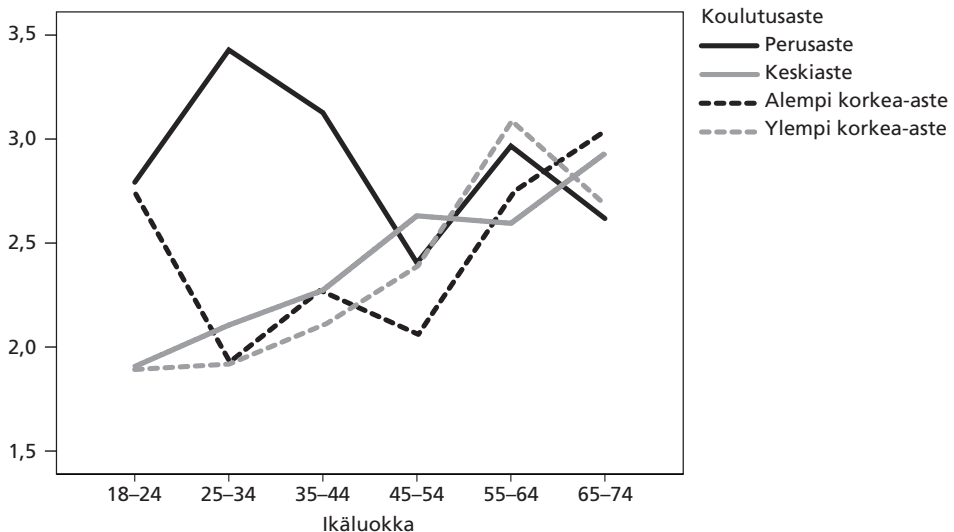
oimisen jälkeen vaikutusta sohvaperunafaktoriin. Tulotasoltaan vain eniten ansaitsevien katselutottumukset ovat hieman pienituloisia vähemmän sohvaperunafaktorin kuvaaman kaltaisia. Korkeakulttuurisella orientaatiolla on hyvin selvä negatiivinen yhteys sohvaperunafaktoriin, vaikka sosiodemografisten tekijöiden vaikutukset on vakioitu. Myös sohvaperunafaktorimallin selitysaste jää samalle melko vaatimattomalle tasolle kuin televisionkatselun määrän kohdalla.

Epäselektiivistä katsomista selittävän mallin kokonaisselitysaste on hieman katsomisen määrää ja sohvaperunafaktoria korkeampi (11 %). Selvästi voimakkain epäselektiivistä katselua selittävä tekijä on ikäluokka. Kaksi vanhinta ikäluokkaa (yli 55-vuotiaat) ovat tämän mukaan selektiivisempiä televisionkatselijoita kuin vertailuryhmä eli 35–44-vuotiaat. Nämä muita selektiivisemmät televisionkatselijat ovat siis syntyneet ennen vuotta 1952, sen jälkeen syntyneet ovat epäselektiivisempiä (mutta eivät juuri eroa keskenään eli epäselektiivisyys ei ole painottunut varsinaisesti nuoriin). Tulos on samansuuntainen kuin Putnamin (2000) esittämä eli epäselektiivinen katselu painottuu nuorempiin ikäluokkiin (Putnamilla ”nuori” ei tässä tarkoita vain nuorisoa vaan noin alle 50-vuotiaita ikäluokkia). Kaikkien muiden selittävien muuttujien vaikutukset epäselektiivisyysfaktoriin ovat melko pieniä: nai-

set ovat vähemmän epäselektiivisiä kuin miehet, maaseudulla asuvat ovat selektiivisempiä kuin kaupungissa asuvat ja avo- tai avioliitossa ilman lapsia asuvat ovat epäselektiivisempiä kuin ne pariskunnat, joilla on lapsia. Myös korkeakulttuurinen orientaatio vaikuttaa jonkin verran selektiivisen katselun suuntaan, mutta vaikutus on selvästi heikompi kuin korkeakulttuurisen orientaation vaikutus sohvaperunafaktoriin.

Televisionkatselun määrää ja tapoja selittävistä analyyseistä löytyi yksi kiinnostava ja tilastollisesti merkitsevä yhdysvaikutus: ikäluokan ja koulutusasteen välinen yhdysvaikutus televisionkatselun määrää selitettäessä ( $F = 2,45$ ;  $p < 0,01$ ). Tämä yhdysvaikutus on esitetty kuviossa 1. Sen mukaan vähiten koulutetut eroavat muista siinä, miten televisionkatselun määrä vaihtelee iän mukaisesti. Kun muilla koulutusasteilla televisionkatselun määrä nousee melko johdonmukaisesti nuorista vanhempiin ikäluokkiin siirryttäessä, vähiten eli perusasteen koulutettujen keskuudessa 25–44-vuotiaat katsovat kaikkein eniten televisiota. Perusasteen koulutetut eroavat siten kaikista muista koulutusryhmistä hyvin selvästi näiden nuorten aikuisten osalta. Kun yleisesti ottaen eniten televisiota katselevat kuuluvat vanhimpiin ikäluokkiin (ovat toisin sanoen eläkeläisiä), kaikkein eniten televisiota katselevat kuitenkin kouluttamattomat nuoret ikäluokat.

Television katselun määrä päivässä, tuntia (vakioidut ryhmäkeskiarvot)



Kuvio 1. Ikäluokan ja koulutusasteen yhdysvaikutus televisionkatselun määrään päivässä (vakioidut ryhmäkeskiarvot, tuntia)

### Mitä runsaasta ja epäselektiivisestä televisionkatselusta seuraa – vai seuraako siitä mitään?

Ennen yhteiskunnalliseen aktiivisuuteen ja sosiaaliseen pääomaan liittyvien muuttujien selittävää analyysyä yleisen lineaarisen mallin avulla on syytä tarkastella televisionkatselua kuvaavien muuttujien, korkeakulttuurisen orientaation sekä sosiaalisen epäluottamuksen, järjestöaktiivisuuden ja äänestämättä jättämisen välisiä vakioimattomia korrelaatioita. Nämä on koottu taulukkoon 4.

Televisionkatselun määrällä on odotetusti positiivinen korrelaatio kummankin televisionkatselun merkityksiä ja tapaa kuvaavan muuttujan, etenkin sohvaperunafaktorin kanssa. Yhteys epäselektiivisen katselun faktoriin on, vaikkakin tietysti merkitsevä ja huomattava, selvästi heikompi. Korkeakulttuurinen orientaatio on puolestaan selvässä negatiivisessa yhteydessä kaikkiin kolmeen televisionkatselua kuvaavaan muuttujaan nähden, kuten osaltaan kävi ilmi jo edellä esitetystä taulukosta 3. Televisionkatselun määrä ja sohvaperunafaktori ovat voimakkaassa positiivisessa yhteydessä korkean sosiaalisen epäluottamuksen kanssa. Epäselektiivisen katselun yhteys sosiaaliseen epäluottamukseen on sen sijaan negatiivinen (ja heikompi). Nämä suorat yhteydet eivät ole sikäli yllättäviä, kun muistaa, miten televisionkatselua kuvaavat muuttujat selittyivät iällä (määrä ja sohvaperunafaktori vanhalla iällä ja epäselektiivisyys vanhalla iällä negatiivisesti). Aiemmasta tutkimuksesta puolestaan tiedämme, että sosiaalinen epäluottamus kasvaa iän myötä

(Kortteinen & Tuomikoski 1998). Tämän vuoksi on kiinnostavaa tarkastella, säilyvätkö nämä yhteydet merkitsevinä, kun muut tekijät vakioidaan. Sosiaalisen epäluottamuksen ja korkeakulttuurisen orientaation välillä on odotetusti negatiivinen korrelaatio.

Järjestöaktiivisuuden yhteydet televisionkatselua kuvaaviin muuttujiin ovat heikompia kuin sosiaalisen epäluottamuksen tapauksessa. Ne ovat kuitenkin kaikki negatiivisia. Korkeakulttuurisella orientaatiolla on voimakas positiivinen korrelaatio järjestöaktiivisuuden kanssa, sosiaalisella epäluottamuksella puolestaan negatiivinen eikä niin voimakas. Lopulta äänestämättä jättäminen korreloi positiivisesti televisionkatselun määrän ja epäselektiivisyyden kanssa. Sohvaperunafaktorilla ei ole suoraa yhteyttä äänestämättä jättämiseen. Korkeakulttuurinen orientaatio ja järjestöaktiivisuus ovat negatiivisessa yhteydessä äänestämättä jättämisen kanssa. Suomalaisessa tutkimuksessa on aiemminkin havaittu järjestötoiminnan ja luottamuksen positiivinen yhteys, joskin se on todettu olevan melko heikko (Kankainen 2007). Korkealla sosiaalisella epäluottamuksella on heikko positiivinen yhteys äänestämättä jättämiseen.

Taulukossa 5 on raportoitu kunkin kolmen yhteiskunnallista aktiivisuutta kuvaavan muuttujan sosiaalista stratifikaatiota koskeva analyysi. Logiikka on sama kuin taulukossa 3 edellä, paitsi että yhteiskunnallisen aktiivisuuden mittareita selitetään tässä sosiodemografisten muuttujien ja korkeakulttuurisen orientaation ohella myös

*Taulukko 4. Korrelatiomatriisi televisionkatselun määrää ja katselun merkitystä ja tapaa, korkeakulttuurista orientaatiota, sosiaalista epäluottamusta, järjestöaktiivisuutta ja äänestämättä jättämistä kuvaavista muuttujista (Pearsonin korrelatiokertoimet)*

	1	2	3	4	5	6	7
1. Televisionkatselun määrä päivässä	1						
2. Faktori 1: sohvaperuna	0,53***	1					
3. Faktori 2: epäselektiivisyys	0,18***	0,00	1				
4. Korkeakulttuurinen orientaatio	-0,14***	-0,16***	-0,14***	1			
5. Sosiaalinen epäluottamus	0,18***	0,17***	-0,09**	-0,18***	1		
6. Järjestöjen määrä joissa aktiivinen	-0,08**	-0,05	-0,06*	0,24***	-0,09**	1	
7. Ei äänestä poliittisissa vaaleissa	0,11***	-0,03	0,11***	-0,17***	0,07**	-0,13***	1

\* p < 0,05; \*\* p < 0,01; \*\*\* p < 0,001. (kaksisuuntaiset testit)

Taulukko 5. Sosiaalinen epäluottamus, järjestöaktiivisuus ja äänestämättä jättäminen televisionkatselua ja korkeakulttuurista orientaatiota kuvaavien muuttujien sekä sosiodemografisten tekijöiden mukaan. Parametriestimaatit ( $\beta$ ), niiden keskivirheet (suluissa) ja F-testisuureet (lihavoituna) yleisestä lineaarisesta mallista (GLM)<sup>a</sup>

	Sosiaalinen epäluottamus	Järjestöjen määrä joissa aktiivinen	Ei äänestä poliittisissa vaaleissa
<b>TV-katselun määrä päivässä (F)</b>	<b>2,00</b>	<b>0,36</b>	<b>13,34***</b>
	0,03 (0,02)	-0,02 (0,04)	0,03 (0,01)***
<b>Faktori 1: sohvaperuna (F)</b>	<b>4,87*</b>	<b>0,80</b>	<b>13,77***</b>
	0,07 (0,03)*	0,05 (0,06)	-0,04 (0,01)**
<b>Faktori 2: epäselektiivisyys (F)</b>	<b>1,34</b>	<b>1,64</b>	<b>1,91</b>
	-0,03 (0,03)	-0,07 (0,05)	0,01 (0,01)
<b>Korkeakulttuurinen orientaatio (F)</b>	<b>22,70***</b>	<b>49,50***</b>	<b>1,69</b>
	-0,05 (0,01)***	0,15 (0,02)***	-0,01 (0,00)
<b>Sosiaalinen epäluottamus (F)</b>	-	<b>0,16</b>	<b>9,70**</b>
		-0,05 (0,06)	0,03 (0,01)**
<b>Järjestöaktiivisuus (F)</b>	-	-	<b>6,17*</b>
			-0,01 (0,01)*
<b>Sukupuoli (F)</b>	<b>0,40</b>	<b>6,87**</b>	<b>0,77</b>
Nainen	-0,04 (0,06)	-0,30 (0,11)**	-0,02 (0,02)
<b>Ikäluokka (F)</b>	<b>25,97***</b>	<b>2,25*</b>	<b>5,37***</b>
18–24	-0,47 (0,10)***	0,13 (0,21)	0,03 (0,04)
25–34	-0,24 (0,08)**	-0,31 (0,17)	0,02 (0,03)
45–54	0,18 (0,08)*	0,02 (0,17)	-0,06 (0,03)*
55–64	0,44 (0,09)***	-0,25 (0,17)	-0,10 (0,03)**
65–74	0,65 (0,10)***	-0,38 (0,21)	-0,14 (0,04)***
<b>Koulutusaste (F)</b>	<b>4,86**</b>	<b>5,20**</b>	<b>5,52**</b>
Keskiaste	-0,17 (0,08)*	0,09 (0,16)	-0,07 (0,03)*
Alempi korkea-aste	-0,26 (0,09)**	0,52 (0,18)**	-0,10 (0,03)**
Ylempi korkea-aste	-0,41 (0,11)***	0,63 (0,22)**	-0,15 (0,04)***
<b>Ammattiluokka (F)</b>	<b>0,76</b>	<b>0,72</b>	<b>0,16</b>
Keskiryhmä	-0,10 (0,07)	-0,04 (0,14)	-0,01 (0,03)
Johtava asema	-0,10 (0,08)	-0,22 (0,17)	-0,01 (0,03)
Muu	-0,08 (0,09)	-0,14 (0,18)	0,01 (0,03)
<b>Henkilökohtaiset nettotulot/kk (F)</b>	<b>0,10</b>	<b>1,41</b>	<b>0,04</b>
1000–2000 EUR	-0,01 (0,06)	0,21 (0,13)	0,00 (0,02)
2000+ EUR	-0,04 (0,08)	0,22 (0,16)	-0,01 (0,03)
<b>Perhetyyppi (F)</b>	<b>4,57**</b>	<b>1,36</b>	<b>1,77</b>
Naimaton, asuu yksin	0,22 (0,08)**	-0,13 (0,15)	0,06 (0,03)*
Avo- tai avioliitossa, ei lapsia	0,16 (0,08)*	-0,28 (0,15)	0,02 (0,03)
Eronnut tai leski	0,22 (0,09)*	-0,21 (0,18)	0,04 (0,03)
<b>Asuinalue (F)</b>	<b>0,58</b>	<b>2,42</b>	<b>0,33</b>
Esikaupunki tai lähiö	-0,03 (0,07)	-0,01 (0,14)	0,02 (0,02)
Taajama tai asutuskeskus	0,06 (0,09)	0,28 (0,18)	0,00 (0,03)
Muu maaseutu	0,03 (0,10)	0,34 (0,19)	-0,01 (0,03)
<b>Vakiotermi</b>	0,17 (0,15)	1,08 (0,29)***	0,20 (0,05)***
<b>Korjattu selitysaste</b>	0,20	0,08	0,10
<b>N</b>	1244	1244	1244

<sup>a</sup> Luokiteltujen selittävien muuttujien osalta vertailuluokat ( $\beta=0$ ) ovat seuraavat: sukupuoli: mies; ikäryhmä: 35–44; koulutus: perusaste; ammattiluokka: työntekijäasema; henkilökohtaiset nettotulot kuukaudessa: alle 1000 euroa; perhetyyppi: avo- tai avioliitto, on lapsia; asuinalue: kaupungin keskusta. \*  $p < 0,05$ ; \*\*  $p < 0,01$ ; \*\*\*  $p < 0,001$



kullakin kolmella televisionkatselua kuvaavalla muuttujalla. Lisäksi yhteiskunnallista aktiivisuutta kuvaavat muuttujat on ajateltu siinä mielessä kumuloituviksi, että järjestöaktiivisuutta selittäessä otetaan huomioon yhtenä selittäväenä tekijänä myös sosiaalinen epäluottamus ja lopulta äänestämättä jättämistä selittäessä otetaan huomioon muiden tekijöiden ohella paitsi sosiaalinen epäluottamus, myös järjestöaktiivisuus. Koska tässä päätarkoituksena ei ole analysoida näiden yhteiskunnallista aktiivisuutta kuvaavien mittareiden sosiaalista jakautumista sinänsä, vaan kiinnostus kohdistuu ennen muuta televisionkatselua kuvaavien muuttujien mahdollisiin yhteiskunnallista aktiivisuutta koskeviin vaikutuksiin, seuraavassa kiinnitetään vähemmän huomiota sosiodemografisiin tekijöihin, vaikka niidenkin vaikutukset ovat nähtävissä taulukosta 5.

Sosiaalista epäluottamusta selittävän mallin kokonaisselitysaste on verraten hyvä (20 %). Televisionkatselun määrä ei selitä itsenäisesti sosiaalista epäluottamusta. Toisin sanoen taulukossa 4 esitetty katselun määrän ja epäluottamuksen suora korrelaatio on vakioitunut pois muiden tekijöiden (ennen muuta iän, koulutuksen ja korkeakulttuurisen orientaation) vaikutuksesta. Myöskään epäselektiivisyysfaktori ei selitä sosiaalista epäluottamusta. Sen sijaan sohvaperunafaktorilla on edelleen pieni positiivinen efekti sosiaalisen epäluottamuksen kokemiseen, vaikka muut tekijät on vakioitu. Kaikkiaan voidaan kuitenkin todeta, että Putnamin (2000) argumentit televisionkatselun huomattavasta kausaalisesta voimasta luottamuksen vähäisyyteen eivät päde Suomessa. Korkeakulttuurisella orientaatiolla on hyvin voimakas negatiivinen vaikutus sosiaaliseen epäluottamukseen, vaikka muut tekijät on vakioitu. Samoin iän ja koulutuksen vaikutukset ovat selviä: korkea ikä ja vähäinen koulutus selittävät sosiaalista epäluottamusta.

Järjestöaktiivisuutta selittävä malli jää huomattavasti heikommaksi selitysasteeltaan (8 %) kuin sosiaalista epäluottamusta selittävä malli. Keskeinen tulos on, että yhdelläkään kolmesta televisionkatselua kuvaavasta muuttujasta ei ole järjestöaktiivisuuteen nähden itsenäistä selittävää voimaa. Tältä osin voidaan siis todeta, etteivät Putnamin (2000) väitteet television vahvasta kausaalisesta roolista kansalaisaktiivisuuden vähäisyyden ja järjestötoiminnan passiivisuuden selittäjänä päde Suomessa. Korkeakulttuurinen orientaatio selittää hyvin voimakkaasti järjestöaktiiv-

visuutta, vaikka kaikki muut tekijät vakioidaan. Sosiaalisella epäluottamukselle ei sen sijaan ole lainkaan itsenäistä järjestöaktiivisuutta selittävää voimaa. Lisäksi järjestöaktiivisuutta selittää lähinnä korkea koulutus.

Äänestämättä jättämistä analysoivan mallin kokonaisselitysaste on 10 prosenttia. Televisionkatselun määrä ja sohvaperunafaktorin kuvaamat katselutottumukset selittävät tilastollisesti merkitsevästi äänestämättä jättämistä, vaikka kaikki muut tekijät on vakioitu. Epäselektiivisyysfaktorilla ei sen sijaan ole vaikutusta äänestämättä jättämiseen. Katselun määrän ja sohvaperunafaktorin osalta Putnamin (2000) väitteet saavat siis siinä mielessä tukea Suomesta, että tämän mukaan televisiolla saattaa olla jonkinlaista selitysvoimaa äänestämättä jättämiseen. Putnamin argumentti kuitenkin romuttuu siinä suhteessa, että katselun määrä ja sohvaperunafaktori vaikuttavat äänestämättä jättämiseen *vastakkaisiin suuntiin*: televisionkatselun runsas määrä vaikuttaa äänestämättä jättämiseen positiivisesti (mikä on johdonmukaista Putnamin väitteiden kanssa), mutta sohvaperunafaktori vaikuttaa äänestämättä jättämiseen negatiivisesti, eli mitä enemmän sohvaperunafaktori kuvaa katselutottumuksia, sitä harvemmin jättää äänestämättä (mikä on tietenkin ristiriidassa Putnamin kanssa). Sohvaperunafaktorin negatiivisella vaikutuksella äänestämättä jättämiseen ei tule antaa liian suurta painoa, sillä kuten taulukosta 4 edellä kävi ilmi, sohvaperunafaktorilla ei ollut lainkaan merkitsevää suoraa korrelaatioita äänestämättä jättämisen kanssa.<sup>8</sup> Korkea sosiaalinen epäluottamus ja vähäinen aktiivisuus järjestöissä vaikuttavat myös osaltaan äanes-

---

8 Tutkittaessa asiaa tarkemmin mallintamalla selittäviä tekijöitä yksi muuttuja kerrallaan käy ilmi, että sohvaperunafaktorin negatiivinen efekti tulee näkyville ja tilastollisesti merkitseväksi, kun televisionkatselun määrä, jonka kanssa sillä on voimakas positiivinen korrelaatio, vakioidaan samanaikaisesti (ks. taulukko 4; korrelaatio ei ole kuitenkaan niin voimakas, että sen pitäisi aiheuttaa multikollineaarisuusongelmia). Sohvaperunafaktorin efektin voimistuminen televisionkatselun määrä vakioimalla voidaan teknisesti tulkita siten, että sohvaperunafaktori vaikuttaa äänestämättä jättämiseen negatiivisesti siitä huolimatta, että sohvaperunafaktorin mukaiset katselutottumukset ovat yleisempiä paljon televisiota katselevien keskuudessa, joka vuorostaan ennustaa äänestämättä jättämistä. Se, mitä tämä voi tarkoittaa käytännössä, on kuitenkin epäselvempää, eikä sohvaperunafaktorin äänestämistä mahdollisesti edesauttavalle vaikutukselle ole helppoa löytää järkevää tulkintaa. Muuttujat käyttäytyvät tältäkin osin aivan samalla tavalla myös silloin, jos äänestämättä jättämistä selittäväenä menetelmänä käyttää logistista regressianalyysia.

tämättä jättämiseen. Korkeakulttuurisella orientaatiolla ei ole vaikutusta äänestämättä jättämiseen, ja muista sosiodemografisista tekijöistä äänestämättä jättäminen on harvinaisempaa vanhoilla ikäluokilla ja korkeasti koulutetuilla kuin nuorilla ja matalasti koulutetuilla.

## Yhteenveto ja johtopäätökset

Tässä artikkelissa on tutkittu kansallisesti edustavaa kyselyaineistoa analysoiden televisionkatselun – paitsi katselun määrän, myös katselun tärkeyden ja tavan – sosiaalista jakautumista nyky-Suomessa. Lisäksi on tutkittu, Robert Putnamin (2000) sosiaalisen pääoman murentumista Yhdysvalloissa ja television roolia tuossa prosessissa korostavien ajatusten virittäminä, voidaanko Suomessa televisionkatselulla havaita olevan merkitystä, viime kädessä kausaalista voimaa, yhteiskunnallista aktiivisuutta selitettäessä.

Tulosten mukaan televisionkatselun intensiivisyys ja tärkeys (jota edellä mitattiin ”sohvaperunafaktorilla”) ja epäselektiivinen katselutapa (edellä ”epäselektiivisyysfaktori”) ovat ensinnäkin eri asioita, joiden sosiaalinen jakautuminen poikkeaa toisistaan. Televisionkatselun tärkeys ja määrä jakautuvat samankaltaisemmin kuin epäselektiivisyys. Esimerkiksi korkea ikä selittää televisionkatselun määrää ja tärkeyttä, mutta on selvässä negatiivisessa yhteydessä epäselektiivisen katselutavan kanssa. Televisionkatselun runsas määrä selittyy matalalla sosiaalisella asemalla: se on positiivisessa yhteydessä vähäiseen koulutukseen ja negatiivisessa yhteydessä johtavaan ammatilliseen asemaan ja korkeisiin tuloihin. Koska artikkelissa haluttiin suhteuttaa televisionkatselua sosiodemografisten tekijöiden lisäksi laajemmin myös muilla kulttuurin kulutuksen alueilla vallitsevaan hierarkkisuuheen nähden, yhtenä televisionkatselua selittävänä tekijänä käytettiin erityistä korkeakulttuurista orientaatiota kuvaavaa mittaria. Tämän korkeakulttuurisen orientaation havaittiin selittävän negatiivisesti kaikkia televisionkatselua koskevia muuttujia: televisionkatselun runsasta määrää, katselun intensiivisyyttä ja tärkeänä pitämistä sekä epäselektiivistä katselutapaa. Televisionkatselun sosiaalisen eriytymisen voimakkuutta ei tule kuitenkaan korostaa liikaa, sillä televisionkatselua kuvaavia mittareita analysoivien mallien kokonaisselityksasteet jäivät melko alhaisiksi. Vaikka televisionkatselun mää-

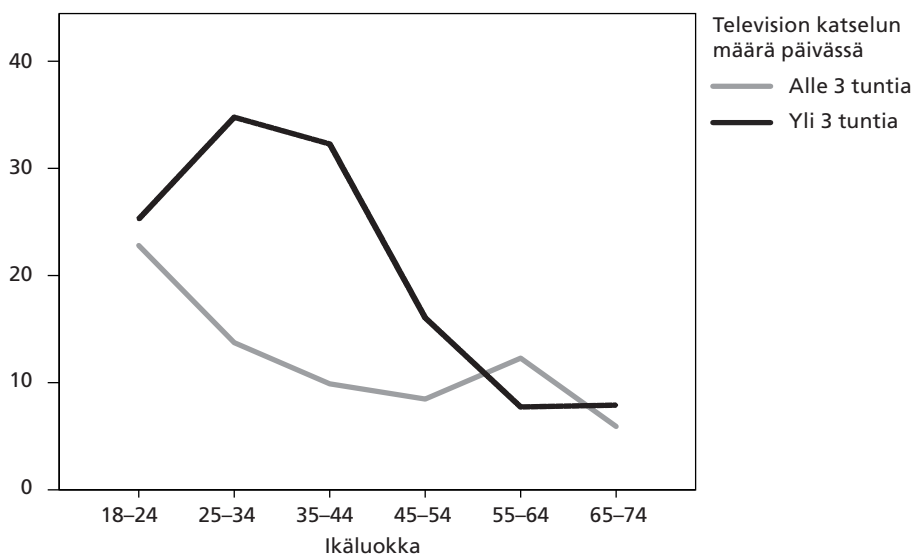
rässä ja tavoissa on systemaattista sosiaalista vaihtelua, on televisio kuitenkin myös väestöryhmiä yhdistävä ja jopa eroja ”tasaava” media ja kulttuurin alue, johon ylivoimaisella enemmistöllä väestöstä on jonkinlaista kosketuspintaa (vrt. Lähire 2004, 624–636 & 2008, 176–178).

Tulosten perusteella Putnamin (2000) provosoivat väitteet televisiosta yhteiskunnallisen passiivisuuden ja sosiaalisen pääoman murenemisen kausaalisen selittäjänä eivät pidä suurelta osin paikkaansa Suomessa. Artikkelissa käytettiin kolmea yhteiskunnallisen aktiivisuuden ja sosiaalisen pääoman mittaria: sosiaalista epäluottamusta, järjestöaktiivisuutta ja äänestämättä jättämistä poliittisissa vaaleissa. Televisionkatselua kuvaavista muuttujista vain katselun intensiivisyydellä ja tärkeydellä (”sohvaperunafaktori”) oli pieni sosiaalista epäluottamusta selittävä vaikutus, kun muut tarkastellut tekijät oli vakioitu. Järjestöaktiivisuuteen ei vaikuttanut yksikään kolmesta televisionkatselua kuvaavista muuttujista. Äänestämättä jättäminen oli ainoa yhteiskunnallisen aktiivisuuden mittari, johon televisionkatselulla on vaikutusta, kun muut tekijät otettiin huomioon. Tätä voi pitää kiinnostavana ja sangen yllättävänä tuloksena. Asian tekee kuitenkin monimutkaiseksi se, että televisionkatselun runsas määrä ja tärkeys vaikuttivat äänestämättä jättämiseen vastakkaisiin suuntiin, minkä vuoksi tulokseen on suhtauduttava epäilyksellä ja varsinaisesta kausaalisuudesta on tämän perusteella enenaikaista puhua.

Jos tuloksia halutaan tulkita suopeasti Putnamin (2000) kannalta, kansalaistoiminnan suhteen potentiaalisesti pahan television merkitys nyky-Suomessa voidaan tiivistää oheisen kuvion avulla (ks. kuvio 2). Siitä käy ilmi, että televisiota paljon katsovat nuoret ikäluokat jättävät selvästi muita useammin äänestämättä. Olennaista on, että vaikka tämä äänestämättä jättävä nuorten ryhmä on osittain päällekkäinen aiemmin esitetyn kuvion 1 korostaman kouluttamattomien, eniten televisiota katselevien nuorten kanssa, televisionkatselun määrän vaikutus äänestämättä jättämiseen ei, yllättävää kyllä, tyhjene tuohon koulutustasojen väliseen eroon tai muihinkaan ilmeisimpiin sosiodemografisiin jakoihin.

Vaikka televisionkatselun mahdolliset vaikutukset yhteiskunnalliseen aktiivisuuteen – tai paremminkin passiivisuuteen – rajoittuvat yllä mainittuun yhteyteen äänestämättä jättämisen kanssa ja Putnamin (2000) argumentit voidaan todeta

Ei äänestä poliittisissa vaaleissa, %



Kuvio 2. Äänestämättä jättäminen ikäluokan ja televisionkatselun määrän mukaan (%)

valtaosin pätemättömiksi, korostavat tässä artikkelissa esitetyt tulokset television luonnetta hyvin erikoislaatuisena kulttuurin kulutuksen alueena ja mediana. On nimittäin vain vähän liioitellen niin, että televisiota lukuun ottamatta *kaikki muu* kulttuurin kulutus, mukaan lukien *kaikkien muiden* tärkeimpien medioiden seuraaminen, on positiivisessa yhteydessä paitsi korkeaan sosiaaliseen asemaan myös yhteiskunnalliseen aktiivisuuteen nähden. Vain televisionkatselu on suorassa yhteydessä matalaan sosiaaliseen asemaan ja passiivisuuteen. Kun muiden kulttuurin kulutuksen muotojen välillä on lähes poikkeuksetta ainakin jonkinlainen positiivinen korrelaatio, televisio korreloi muun kulttuurisen aktiivisuuden kanssa negatiivisesti.

Tässäkin artikkelissa analysoitua aineistoa käyttäen voidaan todeta, että televisionkatselun määrä korreloi negatiivisesti muun muassa sanomalehtien lukemisen, aikakauslehtien lukemisen, radion kuuntelun, Internetin käytön, ravintoloissa syömisestä ja vaikkapa liikunnan harrastamisen kanssa.<sup>9</sup> Kaikki nämä muut aktiivisuuden muo-

dot ovat sen sijaan positiivisessa yhteydessä toisiinsa nähden. Kaikki nämä muut aktiivisuuden muodot ovat niin ikään vahvassa ja tilastollisesti merkitsevässä positiivisessa yhteydessä korkeakulttuurisen orientaation kanssa. Vain televisionkatselun määrän yhteys korkeakulttuuriseen orientaatioon oli vahvan negatiivinen (ks. taulukko 4 edellä). Kaikki muut aktiivisuuden muodot ovat tilastollisesti merkitsevästi negatiivisessa yhteydessä sosiaalisen epäluottamuksen kanssa. Vain televisionkatselun määrän yhteys epäluottamukseen on vahvan positiivinen (taulukko 4). Kaikki muut aktiivisuuden muodot ovat niin ikään tilastollisesti merkitsevästi positiivisesti yhteydessä järjestötoiminnan kanssa. Televisionkatselun määrän yhteys järjestötoimintaan oli negatiivinen (taulukko 4). Ja lopulta, kaikki muut aktiivisuuden muodot ovat tilastollisesti merkitsevässä negatiivisessa yhteydessä äänestämättä jättämisen kanssa. Televisionkatselun määrän korrelaatio äänestämättä jättämiseen oli positiivinen (taulukko 4).

9 Osa mainituista negatiivisista korrelaatioista ei tosin ole tilastollisesti merkitseviä. Tilanpuutteen vuoksi näitä ja edempänä tässä kappaleessa mainittuja korrelaatioita ei raportoida tässä yhteydessä. Ne ovat saatavissa tekijältä pyydettyä. Tulee myös muistaa, että tässä käytetty aineisto rajautuu 18-74-vuotiaisiin kotonaan asuviin suomalaisiin. On luultavaa, että television negatiivinen yh-

teys muihin aktiivisuuden muotoihin ei päde esimerkiksi vanhusten ja eräiden muiden erityisryhmien keskuudessa, joille television kokonaismerkitys eräänlaisena päivittäisten maailman tapahtumien seuraamisen välineenä voi päivittäin olla jopa vireystilaa ylläpitävä ja aktivoiva.

Television erikoislaatu – se, ettei televisionkatsele useimpien muiden kulttuurin kuluttamisen muotojen tai vapaa-ajan aktiviteettien tavoin kumuloidu yhteen muiden kuluttamisen ja aktiviteettien kanssa – on pantu merkille monissa viimeaikaisissa kulttuurin kulutuksen sosiaalista stratifikaatiota eri maissa analysoivissa tutkimuksissa. Näiden useita eri kulttuurin aloja samanlaisesti analysoivien tutkimusten mukaan (esim. Bennett & al. 2009; Coulangeon & Lemel 2009; Chan 2010; Kahma & Toikka 2011) kulttuurin kulutus jäsenyyksi voimakkaammin kulttuurisen osallistumisen ja osallisuuden asteen mukaan: toisessa ääripäässä ovat ne, jotka ottavat osaa monenlaiseseen kulttuuriseen toimintaan, toiseen ääripäähän jäävät ne, jotka eivät ole aktiivisia. Olennaista on, että tämä kulttuurisen aktiivisuuden tai osallisuuden ja passiivisuuden välinen vastakkaisuus ei jäsenny suoraan perinteisen korkeakulttuurin ja populaarikulttuurin välisen hierarkian mukaisesti. Päinvastoin, osallistuvat ovat aktiivisia ja pitävät yhtä lailla korkea- kuin populaarikulttuurista. Rungas televisionkatsele on kuitenkin ainoita aktiivisuuden muotoja, joka sijoittuu passiiviselle puolelle (Bennett & al. 2009, 48–52, 181; Coulangeon & Lemel 2009, 51–52).

Television erikoislaatu useimpiin muihin kulttuurin kulutuksen muotoihin nähden voidaan liittää keskusteluun ns. kulttuurisesta kaikkiruokaisuudesta. ”Kaikkiruokaisuusteesin” mukaan korkeasti koulutettujen ylempien ammattiryhmien makua ei enää luonnehdi snobismi ja keskittyminen korkeakulttuuriin, vaan pikemminkin makurepertuaarin laajuus, mukaan lukien korkean ja populaarikulttuurin kombinoiminen (Peterson & Kern 1996). Sittemmin teesi kulttuurisen kaikkiruokaisuuden noususta kulttuurin keskeiseksi stratifikaatioperiaatteeksi (so. jaon monipuolinen vs. yksipuolinen tai aktiiviset vs. passiiviset tulosta tärkeämmäksi kuin korkea vs. matala tai eliitti vs. massa) on saanut merkittävää empiiristä tukea ympäri maailmaa (Peterson 2005; Chan 2010), Suomi mukaan lukien (Alasuutari 2009; Purhonen & al. 2010; Kahma & Toikka 2011). On kuitenkin hyviä perusteita tulkinnalle, että kaikkiruokaisuus – vaikkakin kiistämätön merkki ainakin jonkinasteisesta kulttuurielämän demokratisoitumisesta – ei ole mitä tahansa avoimuutta ja toleranssia, vaan laaja makurepertuaari on paremminkin legitimiin maun tai kulttuuripääoman uusi muoto ja ylempien sosiaaliryhmien etujen mukainen. Py-

syvä havainto tutkimuksissa on, että kaikkiruokaisuus on yhteydessä korkeaan sosiaaliseen asemaan, ennen muuta koulutustasoon. Televisionkatsele on ainoita kulttuurin alueita, joiden on tähän mennessä tutkimuksissa todettu olevan tämän kaikkiruokaisuustendenssin vastainen.

Suomalaiselle sosiologialle puhe kaikkiruokaisuudesta ja kulttuuriharrastusten ja aktiivisuuden kumuloitumisesta on toki varsin tuttua, sillä Erik Allardt kollegoineen osoitti jo 1950-luvulla, kuinka nuorison harrastukset kasautuivat (Allardt & al. 1958). Allardtin harrastusten kumuloitumisteesi ennakoikiinnostavalla tavalla nykyistä kulttuurisosiologista kaikkiruokaisuuskeskustelua. Ero on siinä, että Allardtin teesi koski suoranaisesti vain nuorison harrastuksia, kun kaikkiruokaisuusteesi laajentaa saman ajatuksen koskemaan koko väestöä. Toisaalta myös Allardt kollegoineen pohti, mitä poikkeuksia kumuloitumisilmiöllä mahdollisesti on ja voisiko kumuloitumisessa olla kysymys jopa yleisemmästä ”vapaa-ajan aktiviteettien ja sosiaalisen osallistumisen positiivisten suhteiden laista” (Allardt & al. 1958, 178). Nykytutkimuksen valossa kysymys on juuri tästä, ja keskeisin poikkeus on televisio.

\* \* \*

Jouko Kajanoja on hiljattain vetänyt yhteen viime vuosina Suomessa sosiaalisesta pääomasta tehtyä tutkimusta: ”Suomen Akatemian sosiaalisen pääoman ohjelman tutkimuksissa vuosina 2004–2007 sosiaalinen pääoma kytkettiin muun muassa demokratiaan, hoivaan, terveyteen, kansallisen teknologiaohjelman tehokkuuteen, innovaatioverkkoihin, vanhusten laitoshoittoon, nuorten identiteettiin, naapurustoihin ja yhdistyksiin, kaupunkien toimijaverkkoihin, ikääntymiseen työelämässä, palkkatyöyhteiskunnan syntyyn, sukupuolistuneihin työyhteisöihin, liikkeenjohdollisiin tiimeihin, palkanmuodostukseen ja kouluun” (Kajanoja 2009, 74). Lista on kieltämättä pitkä, mutta voidaan panna merkille, että siitä puuttuu sosiaalisen pääoman yhteys kulttuurin ja median näkökulmiin.

Kysymys ei ole niinkään siitä, onko vaikkapa televisionkatselella vaikutuksia yhteiskunnalliseen aktiivisuuteen ja sosiaaliseen pääomaan, vaan koko kulttuurisen aspektin mukanaolosta. Sosiaalista pääomaa koskevaan keskusteluun tulisi tuoda vahvemmin mukaan myös *kulttuuripääoman* näkökulma. Kuten tässä artikkelissa on osoitettu, esimerkiksi korkeakulttuurinen orien-

taatio selittää sosiodemografisten jakojen yli sosiaalisen epäluottamuksen ja järjestötoimintaan osallistumisen kaltaisia sosiaalisen pääoman kannalta olennaisia ilmiöitä. Ei ole myöskään sosiologisesti erityisen hedelmällistä ajatella, että jotkut ihmisryhmät olisivat ”riippuvaisia” televisiovihteestä ja jotkut toiset taas eivät. Olennaista on – minkä Putnam (2000) ja hänen amerikkalaisessa sosiaalisen pääoman tutkimustraditiossa keskustelevat yleensä jättävät huomiotta – että televisiokin on osa laajempaa elämäntyyllistä kokonaisuutta, jonka sosiaalinen eriytyminen on systemaattista ja jonka selittämisessä kulttuurisella pääomalla on keskeinen sija. Eikä vain televisiokatselu, vaan miksei esimerkiksi järjestöaktiivisuuskin voi olla myös elämäntyyllinen kysymys. Runsas televisionkatselu ei ole ”pelkkää” televisiokatselua, vaan se voi merkitä myös kotikeskeistä elämäntyyliä, johon ei kerta kaikkiaan kuulu esimerkiksi yhdistystoimintaan osallistuminen.

## KIRJALLISUUS

- Adorno, Theodor W.: Television and the patterns of mass culture. Teoksessa: Rosenberg, Bernard & White, David Manning (toim.): Mass culture: The popular arts in America. New York: The Free Press, 1957
- Alasuutari, Pertti: Kulttuuripääoma summamuuttujan valossa. *Sosiologia* 34 (1997): 1, 3–14
- Alasuutari, Pertti: Snobismista kaikkiruokaisuuteen: musiikkimaku ja koulutustaso. Teoksessa: Liikkanen, Mirja (toim.): Suomalainen vapaa-aika: arjen ilot ja valinnat. Helsinki: Gaudeamus, 2009
- Allardt, Erik & Jartti, Pentti & Jyrkilä, Faina & Litunen, Yrjö: On the cumulative nature of leisure activities. *Acta Sociologica* 3 (1958): 1, 165–172
- Bennett, Tony & Savage, Mike & Silva, Elizabeth & Warde, Alan & Gayo-Cal, Modesto & Wright, David: Culture, class, distinction. Lontoo: Routledge, 2009
- Bourdieu, Pierre: Distinction: A social critique of the judgement of taste. Cambridge, MA: Harvard University Press, (1979) 1984
- Bourdieu, Pierre: The rules of art: Genesis and structure of the literary field. Cambridge: Polity Press, (1992) 1996
- Bruni, Luigino & Stanca, Luca: Watching alone: Relational goods, television and happiness. *Journal of Economic Behavior & Organization* 65 (2008): 3–4, 506–528
- Chan, Tak Wing (toim.): Social status and cultural consumption. Cambridge: Cambridge University Press, 2010
- Comstock, George: A sociological perspective on television violence and aggression. *American Behavioral Scientist* 51 (2008): 8, 1184–1211
- Jos kysymyksessä on perustavaa laatua oleva elämäntyyllinen ero, sitä ei voida pitää yksioikoisena merkinä sosiaalisesta eksklusiosta (vrt. Bennett & al. 2009). Toisaalta voidaan kyseenalaistaa myös tulkinta kulttuurisesta eksklusiosta, sikäli kun emme halua lukea televisiota kulttuurin ulkopuolelle. Kulttuurin ja elämäntyylin näkökulman korostaminen tarkoittaa myös sitä, että voi olla naiivia uskoa, kuten esimerkiksi Putnam (2000, 402–414) näyttää tekevän, valistuksen ja kansalaistoiminnan edellytysten parantamisprojektien tehokkuuteen ihmisten aktivoimiseksi ja sosiaalisen pääoman kasvattamiseksi.
- Elämäntyylien sosiaalisella eriytymisellä on merkittäviä yhteiskuntapoliittisia implikaatioita, joihin tulevan tutkimuksen olisi hyvä kiinnittää aiempaa enemmän huomiota. Vain siten myös tuota eriytymistä analysoivan kulttuurisosiologian oma yhteiskunnallinen merkitys voi vastaavasti kasvaa.
- Coulangeon, Philippe & Lemel, Yannick: The homology thesis: Distinction revisited. Teoksessa: Robson, Karen & Sanders, Chris (toim.): *Quantifying theory: Pierre Bourdieu*. New York: Springer, 2009
- DiMaggio, Paul: Market structure, the creative process, and popular culture: Toward an organizational reinterpretation of mass-culture theory. *Journal of Popular Culture* 11 (1977): 2, 436–452
- DiMaggio, Paul & Mukhtar, Toqir: Arts participation as cultural capital in the United States, 1982–2002: Signs of decline? *Poetics* 32 (2004): 2, 169–194
- Ferguson, Christopher J.: Media violence effects and violent crime: Good science or moral panic? Teoksessa: Ferguson, Christopher J. (toim.): Violent crime: Clinical and social implications. Lontoo: Sage, 2009
- Finnpanel: TV-mittaritutkimuksen tuloksia. <<http://www.finnpanel.fi/tulokset/tv.php>>, 2011 (luettu 1.3.2011)
- Gans, Herbert J.: Popular culture and high culture: An analysis and evaluation of taste. New York: Basic Books, 1974
- Garson, G. David: Univariate GLM, ANOVA, and ANCOVA. Teoksessa: Statnotes: Topics in multivariate analysis. <<http://faculty.chass.ncsu.edu/garson/PA765/statnote.htm>>, 2011 (luettu 1.3.2011)
- Gentzkow, Matthew: Television and turnout. *The Quarterly Journal of Economics* 121 (2006): 3, 931–972
- Horkheimer, Max & Adorno, Theodor W.: Valistuksen dialektiikka: filosofisia sirpaleita. Tampere: Vastapaino, (1944) 2008
- Hyypää, Markku T.: Elinvoimaa yhteisöstä: sosiaalinen



- pääoma ja terveys. Jyväskylä: PS-kustannus, 2002
- Ilmonen, Kaj (toim.): Sosiaalinen pääoma ja luottamus. Jyväskylä: SoPhi, 2000
- Ilmonen, Kaj: Suomalaiset yhdistykset ja luottamus vuosituuhannen vaihteessa. *Sosiologia* 44 (2007): 1, 3–18
- Kahma, Nina: Keskiluokan valossa: suomalaisten luokkasamastuminen empiirisessä tarkastelussa. *Sosiologia* 47 (2010): 2, 81–96
- Kahma, Nina & Toikka, Arho: Cultural map of Finland 2007: Analysing cultural differences using multiple correspondence analysis. *Cultural Trends* 20 (2011) (ilmestyy)
- Kajanoja, Jouko: Sosiaalinen pääoma: yhteisöllisyyden paluuta vai henkistä väkivaltaa. *Yhteiskuntapolitiikka* 74 (2009): 1, 72–79
- Kankainen, Tomi: Yhdistykset, instituutit ja luottamus. Jyväskylä: Jyväskylä Studies in Education, Psychology and Social Research 326, 2007
- Kortteinen, Matti: Kohti 2000-luvun sosiaalitieteellistä ajattelua: keskustelua Anthony Giddensin kanssa. Teoksessa: Hoikkala, Tommi & Roos, J. P. (toim.): 2000-luvun elämä: sosiologisia teorioita vuosituuhannen vaihteesta. Helsinki: Gaudeamus, 2000
- Kortteinen, Matti & Tuomikoski, Hannu: Työtön: tutkimus pitkäaikaistyöttömien selviytymisestä. Helsinki: Tammi/Hanki ja jää, 1998
- Kortti, Jukka: Näköradiosta digiboksiin: suomalaisen television sosiokulttuurinen historia. Helsinki: Gaudeamus, 2007
- Kytömäki, Juha: Television mieliohjelmien muutos 1991–2002: asian ja viihteen yhteiselosta viihteen ylivaltaan? Teoksessa: Liikkanen, Mirja (toim.): Suomalainen vapaa-aika: arjen ilot ja valinnat. Helsinki: Gaudeamus, 2009
- Lahire, Bernard: La culture des individus: Dissonances culturelles et distinctions de soi. Pariisi: Éditions la découverte, 2004
- Lahire, Bernard: The individual and the mixing of genres: Cultural dissonance and self-distinction. *Poetics* 36 (2008): 2–3, 166–188
- Liikkanen, Mirja (toim.): Suomalainen vapaa-aika. Helsinki: Gaudeamus, 2009
- Maras, Steven: Social capital theory, television and participation. *Continuum: Journal of Media & Cultural Studies* 20 (2006): 1, 87–109
- Melkas, Tuula: Tutkimus kulttuuripääomasta Suomessa 2007: tutkimuslause. Helsinki: Tilastokeskus, Elinolot/Haastattelu- ja tutkimuspalvelut, 2008
- Moy, Patricia & Scheufele, Dietram A. & Holbert, R. Lance: Television use and social capital: Testing Putnam's time displacement hypothesis. *Mass Communication & Society* 2 (1999): 1–2, 27–45
- Norris, Pippa: Does television erode social capital? A reply to Putnam. *Political Science and Politics* 29 (1996): 3, 474–480
- Peterson, Richard A.: Problems in comparative research: The example of omnivorousness. *Poetics* 33 (2005): 5–6, 257–282
- Peterson, Richard A. & Kern, Roger M.: Changing highbrow taste: From snob to omnivore. *American Sociological Review* 61 (1996): 5, 900–907
- Pohlmann, John T. & Leitner, Dennis W.: A comparison of ordinary least squares and logistic regression. *The Ohio Journal of Science* 103 (2003): 5, 118–125
- Postman, Neil: Huvitamme itsemme hengiltä: julkinen keskustelu viihteen valtakaudella. Porvoo: WSOY, (1985) 1987
- Purhonen, Semi: Televisio ja kulttuuripääoma: ohjelmatyyppien ja mieliohjelmien sosiaalinen eriytyminen nyky-Suomessa. *Sosiologia* 48 (2011): 2, 96–116
- Purhonen, Semi & Gronow, Jukka & Rahkonen, Keijo: Social differentiation of musical and literary taste patterns in Finland. *Research on Finnish Society* 2 (2009), 39–49
- Purhonen, Semi & Gronow, Jukka & Rahkonen, Keijo: Nordic democracy of taste? Cultural omnivorousness in musical and literary taste preferences in Finland. *Poetics* 38 (2010): 3, 266–298
- Purhonen, Semi & Gronow, Jukka & Rahkonen, Keijo: Highbrow culture in Finland: Knowledge, taste and participation. *Acta Sociologica* 54 (2011): 4 (ilmestyy)
- Putnam, Robert D.: Bowling alone: America's declining social capital. *Journal of Democracy* 6 (1995a): 1, 65–78
- Putnam, Robert D.: Tuning in, tuning out: The strange disappearance of social capital in America. *Political Science and Politics* 28 (1995b): 4, 664–683
- Putnam, Robert D.: The strange disappearance of civic America. *The American Prospect* 7 (1996): 1, 34–48
- Putnam, Robert D.: Bowling alone: The collapse and revival of American community. New York: Simon & Schuster, 2000
- Putnam, Robert D. (toim.): Democracies in flux: The evolution of social capital in contemporary society. New York: Oxford University Press, 2002
- Rahkonen, Keijo & Haatanen, Kalle & Purhonen, Semi & Kahma, Nina & Heikkilä, Riie: Cultural capital and social differentiation in contemporary Finland: An international comparison. Julkaimaton tutkimussuunnitelma, 2006
- Ruuskanen, Petri (toim.): Sosiaalinen pääoma ja hyvinvointi: näkökulmia sosiaali- ja terveysaloille. Jyväskylä: PS-kustannus, 2002
- Sauri, Tuomo: Televisio. Teoksessa: Joukkoviestimet – Finnish mass media 2006. Helsinki: Tilastokeskus 2007
- Siisäinen, Martti: Yhdistyslaitos vuosituuhannen vaihteessa. Teoksessa: Ruuskanen, Petri (toim.): Sosiaalinen pääoma ja hyvinvointi: näkökulmia sosiaali- ja terveysaloille. Jyväskylä: PS-kustannus, 2002
- Uslaner, Eric M.: Social capital, television, and the “mean world”: Trust, optimism, and civic participation. *Political Psychology* 19 (1998): 3, 441–467
- Uslaner, Eric M.: Trust and consequences. Teoksessa: Gupta, K.R. & Svendsen, Gunnar & Maiti, Prasenjit (toim.): Social capital. New Delhi: Atlantic Publishers, 2008

Liitetaulukko 1. Analyysimuuttujien tunnusluvut ja jakaumat

Jatkuvina käytetyt muuttujat	Min.	Max.	Keskiarvo	Keskihajonta
Televisionkatselun määrä päivässä	0,00	15,57	2,51	1,65
Faktori 1: sohvaperuna	-2,01	2,49	0,00	1,00
Faktori 2: epäselektiivisyys	-1,73	2,45	0,00	1,00
Korkeakulttuurinen orientaatio	0,00	10,00	2,77	2,74
Sosiaalinen epäluottamus	-1,71	2,28	0,00	1,00
Järjestöjen määrä joissa aktiivinen	0,00	6,00	1,49	1,84
Ei äänestä poliittisissa vaaleissa	0,00	1,00	0,14	-
Kategorisina käytetyt muuttujat	%	N		
<b>Sukupuoli</b>				
Mies	48,1	667		
Nainen	51,9	721		
<b>Ikäluokka</b>				
18–24	12,1	168		
25–34	17,6	245		
35–44	18,5	256		
45–54	19,7	273		
55–64	19,9	277		
65–74	12,1	169		
<b>Koulutusaste</b>				
Perusaste	17,4	242		
Keskiaste	39,0	541		
Alempi korkea-aste	29,4	408		
Ylempi korkea-aste	14,2	197		
<b>Ammattiluokka</b>				
Työntekijäasema	30,3	420		
Keskiryhmä	31,9	442		
Johtava asema	24,3	337		
Muu	13,6	189		
<b>Henkilökohtaiset nettotulot/kk</b>				
-1 000 EUR	31,0	414		
1 000–2 000 EUR	45,6	609		
2 000+ EUR	23,4	312		
<b>Perhetyyppi</b>				
Naimaton, asuu yksin	22,0	305		
Avo- tai avioliitossa, ei lapsia	15,6	216		
Avo- tai avioliitossa, on lapsia	51,5	715		
Eronnut tai leski	10,7	148		
<b>Asuinalue</b>				
Kaupungin keskusta	16,9	233		
Esikaupunki tai lähiö	50,9	702		
Taajama tai asutuskeskus	17,3	239		
Muu maaseutu	14,9	205		
<b>Yhteensä</b>	<b>100</b>	<b>1388</b>		

## ENGLISH SUMMARY

*Semi Purhonen: Social stratification of television viewing and its social consequences in present-day Finland (Televisionkatselun sosiaalinen eriytyminen ja yhteiskunnalliset seuraukset nyky-Suomessa)*

Social sciences research has traditionally approached television viewing from a negative and problem-oriented perspective. In his influential *Bowling Alone* (2000), Robert D. Putnam contends that excessive, habitual and unselective television viewing has significantly contributed to the recent decline of social capital in the United States. This article uses nationally representative survey data to study the social stratification of television viewing – both the amount of viewing (i.e. how much time people spend watching television) and the meanings and modes of viewing (i.e. its intensity, importance and selectiveness) – as well as the possible social consequences of this stratification for civic engagement in present-day Finland. The results show that television viewing is highly socially stratified. Much of television viewing can be predicted based on old age and low social position (e.g. low level of education). In addition, a traditional orientation to high-brow culture has a

strong negative effect on the amount of television viewing. The amount of television viewing as well as the importance and unselectiveness of viewing correlate with social passivity, which is here measured by social distrust, low level of volunteer activity and non-voting in political elections. However, when controlling for the effects of major socio-demographic factors and a high-brow cultural orientation, the relationships between variables measuring television viewing and social passivity became non-significant. Only the effect of the amount of television viewing on non-voting remained significant when the other factors were taken into account. The article concludes with a discussion of television viewing as a distinctive and peculiar form of cultural consumption. In contrast to cultural consumption in most other areas, television viewing is not positively correlated (and thus 'cumulative') with other cultural activities or a high-brow cultural orientation. Furthermore, it is not related to high but rather to low social position.

**Keywords:** television, television watching, social stratification, civic engagement, social capital, cultural capital, Finland