

Koulu ja paikallisyhteisö nuoren tukiverkostonä

NOORA ELLONEN – ILMARI ROSTILA – RIIKKA KORKIAMÄKI – JUHA KÄÄRIÄINEN –
JANNE KIVIVUORI – VENLA SALMI

Johdanto

Suomen Akatemian vuonna 2007 päättyneet tutkimusohjelma *Sosiaalinen pääoma ja luottamusverkostot* synnytti ja teki tunnetuksi sosiaalisen pääoman teemoihin kiinnittyvää kotimaista ja kansainvälistä tutkimusta. Ohjelman hankkeista muutamassa otettiin kantaa lasten ja nuorten sosiaaliseen pääomaan tai sosiaalisiin verkostoihin osana lasten ja nuorten hyvinvoinnin, kasvun ja kehityksen tematiikkaa (ks. esim. Helve & al. 2005; Honkasalo 2004; Kuusisto 2005). Oma projektimme *Koulu ja paikallisyhteisö nuoren tukiverkostonä* (Suomen Akatemian projekti 207367) käsittelee paikallistason sosiaalisen pääoman yhteyttä lasten ja nuorten hyvinvointiin. Projektin tarkoituksena oli selvittää, missä määrin ja millä tavoin paikallinen yhteisö voi edistää nuorten hyvinvointia. Keskeinen oletus oli, että hyvin toimiva paikallisyhteisö, johon kuuluvat koti, koulu, asuinalue ja ikätoverisuhteet, tuottaa informaalia sosiaalista tukea, informaalia sosiaalista kontrollia ja luottamusta, jotka ehkäisevät nuorten masentuneisuutta ja rikekäyttämistä (ks. esim. Salmi 2005; Salmi 2006; Ellonen 2008a, b, c; Ellonen, Kääriäinen & Autio 2008; Korkiamäki 2008a, b; Korkiamäki & Ellonen 2008). Olemme esitelleet hankkeen ensimmäisen vaihteen tuloksia eli tutkimuskoulujen valintaa ja nuorten hyvinvointiin liittyviä koulukohtaisia eroja Yhteiskuntapolitiikka-lehden numerossa 1/2005 (Kääriäinen & al. 2005). Tässä artikkelissa tarkastelemme tarkemmin kouluyhteisöjä, joissa oppilaiden masennusoireiden ja rikekäyttämisen taso poikkeaa koulujen keskiarvosta selkeästi joko positiiviseen tai negatiiviseen suuntaan. Näitä ääripäitä kouluja tutkimal-

la päästään vertailemaan sosiaalisen tuen ja sosiaalisen kontrollin määrää tutkituissa kouluyhteisöissä, joissa oireilu on ollut joko runsasta tai vähäistä. Näin päästään myös selvittämään mahdollisen vaihtelun yhteyksiä nuorten hyvinvointiin.

Sosiaalisen pääoman yhteyttä lasten ja nuorten mielenterveyteen (ks. esim. Harpham & al. 2004; O'Brien Caughy & al. 2003; Ellonen 2008a; Ellonen & al. 2008) ja ei-toivottuun käyttäytymiseen (esim. Djamba 2003; Goodwin & Armstrong-Esther 2004; Runyan & al. 1998; Salmi & Kivivuori 2006; Salmi & al. 2007; Ellonen 2008a; Ellonen 2008b) käsitelleet tutkimukset – oma hankkeemme mukaan lukien – ovat melko yksimielisesti päätyneet siihen, että sosiaalisen pääoman vaikutukset hyvinvointiin ovat positiivisia. Useimmat sosiaaliseen tukeen, kontrolliin ja osallistumisen eri muotoihin keskittyneet tutkimukset tarkastelevat sosiaalisen pääoman ulottuvuuksia lähinnä koti- ja kouluyhteisöissä, ja lasten ja nuorten vertaisryhmät jäävät vähemmälle huomiolle (Ellonen & Korkiamäki 2006). Vertaisryhmää sosiaalisen pääoman lähteenä on kuitenkin tutkittu esimerkiksi kriminologisesta näkökulmasta rikoskäyttämismiselle altistumisen ja niin kutsutun negatiivisen sosiaalisen pääoman kautta (Salmi 2006; Ellonen & Korkiamäki 2006; Korkiamäki & Ellonen 2008). Sosiaalisen pääoman empiirisen todentamisen vaikeus näkyy lapsia ja nuoria koskevilla sosiaalisen pääoman tutkimuksissa: yhteisöllisestä sisällöstään huolimatta sosiaalista pääomaa tarkastellaan usein yksilötasolla, jolloin ajatus sosiaalisen pääoman kontekstisidonnaisuudesta ja sen yhteisöllisistä vaikutuksista jää teoreettisen pohdinnan tasolle (Ellonen 2008a; Ellonen & Korkiamäki 2006; Korkiamäki & Ellonen 2008). Omassa hankkeessamme olem-

me pyrkiin vastaamaan tähän tutkimushaasteeseen ottamalla yksilötason analyysien lisäksi tarkastelun kohteeksi koulu yhteisön ja lähestymällä sosiaalista pääomaa ennen kaikkea yhteisöllisenä ominaisuutena (Coleman 1988), joka kumuloituu sekä yhteisön sisällä että yhteisöstä toiseen (Ellonen 2008a, c). On kuitenkin huomioitava, että myös omassa käsillä olevassa tarkastelussamme yhteisöllistä sosiaalista pääomaa tarkastellaan yksilön kokemuksen välityksellä (vrt. Ellonen 2008b; Ellonen & al. 2008).

Tutkimusasetelma

Tutkimusprojektimme oli kaksivaiheinen. Ensimmäisessä vaiheessa etsimme suomalaisten peruskoulujen joukosta koulu yhteisöt, joissa masentuneisuuden ja rikekäyttäytymisen taso poikkesi huomattavasti keskimääräisestä psykososiaalisten ongelmien¹ tasosta suomalaisissa ylempään oppimäärän kouluissa. Valtakunnallisen kouluterveyskyselyn (Kouluterveyskysely 2008) kahteen peräkkäiseen mittauskertaan (2000–2001 ja 2002–2003) perustuen seuloimme koulut, joissa masentuneisuutta ja rikekäyttäytymistä oli erityisen paljon tai erityisen vähän. Koulu yhteisöön liittyvän vaihtelun havaitsemiseksi lasten vanhempien taloudellinen ja koulutuksellinen pääoma vakioitiin. Seulontavaihetta esittelevässä Yhteiskuntapolitiikka-lehden artikkelissa (Kääriäinen & al. 2005) kutsuimme kouluja nimillä ”hyvät koulut” ja ”vertailukoulut”.

Valikoimme Kouluterveyskyselyaineistosta yksityiskohtaisempaan tarkasteluun 39 koulu yhteisöä, joista 18 oli hyviä ja 21 vertailukouluja. Vaikka näissä ääripääkouluissa psykososiaalisten ongelmien tasoerot olivat suurimmillaan, olivat koulujen väliset erot kuitenkin varsin pienet. Suomalaisen koulu järjestelmän voidaan katsoa toistaiseksi pysyneen suhteellisen yhtenäisenä ja universaalina verrattuna useisiin muihin maihin (ks. PISA 2003; PISA 2006). Perheen sosioekonominen tilanne ei välittömästi vaikuta esimerkiksi siihen, mitä koulua lapsi käy. Koulutasolla tarkasteltuna nuorten hyvinvointierot pyrkivät siis tasoittumaan jo siitä syystä, että koulut eivät ole eriy-

tyneet oppilaiden vanhempien yhteiskunnallisen aseman mukaan. On kuitenkin mielenkiintoista, että vähäiseen segregoitumiseen perustuvassa koulu järjestelmässämme on edes pieniä koulujen välisiä yhteisöllisiä hyvinvointieroja. Erojen pienuudesta huolimatta onkin tarpeellista tutkia toisistaan poikkeavia koulu yhteisöjä ja niiden sisältämää sosiaalista pääomaa: eroavatko hyvien koulujen ja vertailukoulujen oppilaiden kokemukset koulu yhteisönsä sosiaalisesta tuesta ja sosiaalisesta kontrollista toisistaan ja jos eroavat, niin missä määrin?

Tässä tutkimushankkeemme toista vaihetta kuvaavassa artikkelissa tarkastelemme valikoituja ääripääkouluja tarkemmin. Ajatuksenamme on, että näissä kouluissa myös sosiaalisen pääoman eli sosiaalisen tuen ja sosiaalisen kontrollin määrä vaihtelee koulu yhteisöittäin. Aikaisempaan tutkimukseen (Harpham & al. 2004; O’Brien Caughy & al. 2003; Djamba 2003; Goodwin & Armstrong-Esther 2004; Runyan & al. 1998) vedoten pidämme siis nuorten masentuneisuutta ja rikekäyttäytymistä paitsi nuorten hyvinvoinnin indikaattoreina myös koulutason sosiaalisen pääoman indikaattoreina. Hypoteesina on, että kouluissa, joissa nuorten masentuneisuus ja rikekäyttäytyminen ovat pysyvästi ja selvästi alhaisemmalla tasolla kuin kouluissa yleensä, on keskimääräistä enemmän sosiaalista tukea ja sosiaalista kontrollia. Vastaavasti oletamme, että kouluissa, joissa oppilaiden masentuneisuus ja rikekäyttäytyminen ovat pysyvästi ja selvästi korkeammalla tasolla kuin kouluissa yleensä, on todennäköisesti puutetta sosiaalisesta pääomasta.

Aineisto ja analyysi

Tutkimushankkeen toinen vaihe perustui aineistoon, joka kerättiin keväällä 2004 niistä 39 koulusta, jotka luokittuivat tutkimushankkeen ensimmäisessä vaiheessa hyväksi kouluiksi tai vertailukouluiksi. Koulujen yhdeksäsluokkalaisten jae- tussa kyselyssä mitattiin uudelleen nuorten mielialaa ja rikekäyttäytymistä sekä kysyttiin laajasti erilaisia sosiaalista pääomaa indikoivia kysymyksiä, kuten sosiaalista tukea, sosiaalista kontrollia ja luottamusta. Kysely toteutettiin kouluissa opitunnin aikana ja siihen osallistui yhteensä 2803 oppilasta. Vastaajista 49 prosenttia oli tyttöjä ja 51 prosenttia poikia. Iältään 60 prosenttia vastaajista oli 15-vuotiaita ja 39 prosenttia 16-vuotiaita.

1. Masentuneisuudesta ja rikekäyttäytymisestä käytetään artikkelissa yhteisnimitystä psykososiaaliset ongelmat (ks. myös Kääriäinen & al. 2005).

Kyselyssä masentuneisuutta mitattiin Koulu-terveyskyselyissä käytetyllä suomalaisella versiolla Beckin 13-osaisesta masentuneisuusmittaristosta (ks. Kaltiala-Heino & Rimpelä & Rantanen & Laippala 1999). Rikekäyttäytymistä puolestaan mitattiin laajemmin käyttäen Oikeuspoliittisen tutkimuslaitoksen Nuorisorikollisuuskyselyn kiellettyä ja rikollista toimintaa kartoittavia kysymyksiä (ks. Kivivuori & Salmi 2005). Sosiaalista tukea mitattiin käännettyllä ja osittain muokatulla CASSS-mittaristolla (The Child and Adolescent Social Support Scale), joka käsittää vanhemmilta, läheisiltä ystävilta, koulukavereilta, opettajilta ja koulun muilta aikuisilta saadun sosiaalisen tuen. CASSS-mittaria käyttämällä kyselyssä huomiointiin myös mainituilta sosiaalisen tuen lähteiltä saadun tuen eri muodot: emotionaalinen, informatiivinen ja materiaallinen tuki sekä rakentava palaute. (Malecki & Demaray & Elliott 2000.) Sosiaalisen kontrollin mittari muodostettiin tätä kyselyä varten, ja sen rakenne tehtiin muistuttamaan CASSS-mittariston rakennetta.

Oletuksenamme oli, että kouluissa, joissa nuorten psykososiaalisia ongelmia on toistuvasti, myös yhteisöllistä sosiaalista pääomaa on vähemmän. Tarkastelemme siksi kouluja, joissa masentuneisuus ja rikekäyttäytyminen pysyvät korkealla tai matalalla tasolla vuodesta toiseen oppilaiden vaihtumisesta huolimatta. Tällöin koulujen välisen hyvinvointierojen syyn voidaan katsoa viittaavan koulukohtaiseen rakenteelliseen ominaisuuteen, ja oppilaiden psykososiaalisten oireiden satunnaisten taustatekijöiden merkitys koulukohtaisessa analyysissä vähenee. Otimmekin sosiaalisen pääoman määrän analyysiin mukaan vain ne 22 koulua, joissa myös kolmannella (2004) mittauskerralla masentuneisuuden ja rikekäyttäytymisen taso oli korkealla tai vastaavasti matalalla tasolla. Näistä 13 koulussa psykososiaalisten ongelmien taso oli erityisen korkea kaikilla mitauskerroilla ja 9 koulussa erityisen matala. Syytä psykososiaalisten ongelmien tason vaihteluun kolmannella mittauskerralla lopuissa 17 koulussa emme saa aineistostamme selville. Osittain vaihtelu selittyy yksilöllisistä satunnaisvaikutuksista, mutta on myös mahdollista, että yhteisöllisen sosiaalisen pääoman taso heilahtelee vuosittain. Sosiaalinen pääoma ei ole staattinen ilmiö (Ellonen 2008a), vaan prosessi, johon vaikuttavat esimerkiksi koulukohtaiset projektit tai muut interventiot.

Sosiaalisen tuen erot hyvissä kouluissa ja vertailukouluissa

Yleisesti ottaen suomalaisten nuorten voidaan sanoa saavan suhteellisen hyvin sosiaalista tukea eri henkilöiltä (taulukko 1). Eniten tukea nuoret kokevat saavansa vanhemmiltaan ja läheisiltä ystävil-tään. Vähiten tukea saadaan koulun muilta aikuisilta, joilla tarkoitetaan koulun muuta kuin opetushenkilökuntaa, esimerkiksi terveydenhoitajaa, kuraattoria, vahtimestaria ja mahdollista projektihenkilöstöä. Nuoria, jotka ilmoittavat, etteivät saa koskaan tukea, oli kunkin tuen lähteen kohdalla vain noin yksi prosentti.

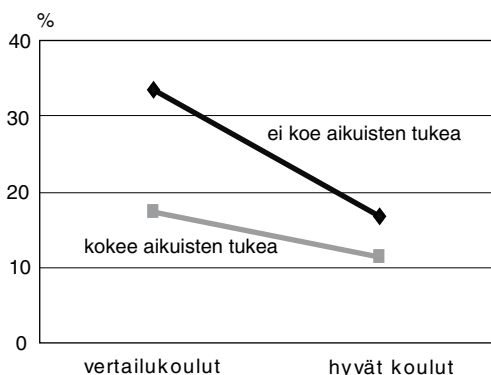
Verrattaessa hyviä kouluja ja vertailukouluja keskenään (ks. taulukko 1) voidaan todeta, että hyvissä kouluissa saadaan jonkin verran useammin tukea kuin vertailukouluissa. Erot ovat ystävien ja koulutovereiden tukea lukuun ottamatta tilastollisesti merkitseviä. Tukikokemuksen erot hyvien ja vertailukoulujen välillä vaihtelevat kuitenkin sen mukaan, mistä tai keneltä saadusta tuesta on kysymys. Taulukossa 1 lihavoidut prosessiluvut kertovat, milloin tuki on oletuksemme suuntaista siten, että hyvässä koulussa saadaan enemmän tukea kuin vertailukoulussa. Opettajilta, koulun muilta aikuisilta ja läheiseltä ystävältä saatua tukea on koettu hyvissä kouluissa kaikkien positiivisina määritettyjen vastausvaihtoehtojen kohdalla ("usein", "lähes aina" ja "aina"). Sen sijaan vanhemmilta ja koulutovereilta saatu tuki on yleisempää tai yhtä yleistä vertailukouluissa kuin hyvissä kouluissa vastausvaihtoehdon "usein" kohdalla. Tämä tuen lähteitä koskevien vastauskaalojen erilainen jakauma saattaa johtua paitsi tukikokemuksen erilaisuudesta suhteessa tuen lähteisiin myös mittaamiseen liittyvistä tekijöistä, kuten esimerkiksi vastausvaihtoehtojen sosiaaliseen suotavuuteen liittyvistä seikoista. Hyvä koulu eroaa siis vertailukoulusta vanhemmilta saadun sosiaalisen tuen osalta vasta silloin, kun oppilas kokee saavansa tukea "lähes aina" tai "aina". Koulun sisäisen sosiaalisen tuen näkökulmasta hyvä koulu on kuitenkin vertailukoulua "parempi" silloin, kun opettajalta tai koulun muulta aikuiselta saadaan tukea vähintään "usein".

Sosiaalisen tuen näkökulmasta voidaan todeta, että samoin kuin koulujen väliset erot masentuneisuudessa ja rikekäyttäytymisessä olivat suhteellisen pienet, ne ovat pieniä myös sosiaalisen tuen yksittäisten lähteiden kohdalla. Mielenkiintoista on kuitenkin huomata, että oletuksen mukaisia

Taulukko 1. Sosiaalista tukea kokevien nuorten määrä hyvissä kouluissa (H) ja vertailukouluissa (V) tuen lähteen mukaan, %

	Ei koskaan		Harvoin		Joskus		Usein		Lähes aina		Aina	
	H	V	H	V	H	V	H	V	H	V	H	V
Saa tukea...												
vanhemmiltaan	0	0	1	4	12	14	36	39	38	33	13	9
opettajiltaan	1	2	3	7	28	31	46	42	19	16	3	2
läheisiltä ystäviltään	0	1	1	2	9	11	32	27	34	34	24	26
koulutovereiltaan	0	1	3	3	11	15	41	41	36	31	9	9
koulun aikuisilta	3	5	8	13	31	33	36	32	17	15	6	4

Kuvio 1. Nuoret, jotka kärsivät vähintään lievästä masentuneisuudesta, koulutyypin ja koulun aikuisilta saadun sosiaalisen tuen mukaan, %



eroja on lähes kaikkien tuen lähteiden välillä (taulukko 1). Eroja löytyy paitsi opettajien ja koulutovereiden tuottamassa myös vanhempien antamassa sosiaalisessa tuessa. Tämä tukee ajatusta sosiaalisen pääoman kasautumisesta: sosiaalinen pääoma on osa yksilön laajempaa elinympäristöä, eikä sitä voi rajata tiettyyn spatiaalisesti määriteltyyn yhteisöön (Ellonen & Korkiamäki 2006; Ellonen 2008a; Ellonen 2008c). Kysymys on enemminkin koko elinyhteisön toimivuudesta ja kyvystä tuottaa resursseja kuin yksilöiden välisistä suhteista. Tulee muistaa, että sosiaalisen tuen mitauksemme eivät kuitenkaan ole toisistaan riippumattomia. Tulosten samansuuntaisuus saattaakin olla yhteydessä myös tuen eri lähteiden mahdolliseen riippuvuussuhteeseen tai joihinkin muihin oppilaiden vastauksia selittäviin tekijöihin, kuten esimerkiksi koulun rakenteellisiin tai toiminnallisiin ominaisuuksiin, jotka edistävät tai estävät tuen tunnistettavuutta.

Kuviossa 1 tarkastellaan vähintään lievästä masentuneisuudesta kärsivien nuorten kokemusta koulun muilta aikuisilta (muut kuin opettajat) saadusta sosiaalista tuesta hyvissä kouluissa ja vertailukouluissa. Tarkastelu tukee argumenttiamme elinyhteisön eräänlaisesta globaalista toimivuudesta ja kyvystä tuottaa resursseja. Noin 34 prosenttia niistä vertailukoulujen oppilaista, jotka eivät saa sosiaalista tukea koulun muilta aikuisilta kuin opettajilta, kärsii lievästä masentuneisuudesta. Vastaava luku hyvissä kouluissa on noin 17 prosenttia. Vertailukouluissa kärsii lievästä masentuneisuudesta 17 prosenttia myös niistä nuorista, jotka saavat sosiaalista tukea muilta koulun aikuisilta. Toisin sanoen hyvissä kouluissa nuoret, jotka eivät koe saavansa koulun muilta aikuisilta sosiaalista tukea, voivat yhtä hyvin kuin ne vertailukoulujen nuoret, jotka kokevat saavansa kyseistä sosiaalista tukea. Tulos viittaa hyvien koulujen yhteisöllisen hyvinvointiominaisuuden suuntaan. Näissä kouluissa näyttäisi olevan jokin yksilöllisestä tukikokemuksesta irrallinen ominaisuus, joka vaikuttaa positiivisesti nuorten hyvinvointiin. Tulkintamme kuitenkin perustuu yksilötason analyysiin, eikä siten ole empiirisesti vahvistettavissa. Hyvinvointierot saattavat johtua myös esimerkiksi siitä, että vertailukoulujen oppilaat saavat kauttaaltaan vähemmän tukea kuin hyvien koulujen oppilaat, jolloin myös koulun muilta aikuisilta kuin opettajilta saatu tuki paikantuu suhteessa koulun yleiseen tuki- ja hyvinvointi-ilmapiiiriin. Tulos haastaa tutkimaan mahdollista kokemuksesta riippumattoman yhteistason vaikutusta, jonka olemassaolosta on muualla myös empiiristä näyttöä (Ellonen 2008b; Ellonen & al. 2008).

Taulukko 2. Sosiaalista kontrollia kokevien nuorien määrä hyvissä kouluissa (H) ja vertailukouluissa (V) tuen lähteen mukaan, %

	Ei koskaan		Harvoin		Joskus		Usein		Lähes aina		Aina	
	H	V	H	V	H	V	H	V	H	V	H	V
Kokee kontrollia...												
vanhemmiltaan	0	0	2	3	18	26	52	50	26	19	3	2
opettajiltaan	1	1	5	7	28	33	51	45	15	14	1	1
naapuruston aikuisilta	2	3	12	16	39	39	37	30	9	11	2	2

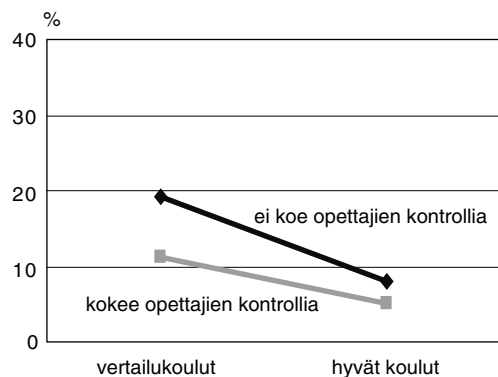
Sosiaalisen kontrollin erot hyvissä kouluissa ja vertailukouluissa

Mitatuista lähteistä nuoret kokevat tulleen eniten kontrolloiduksi vanhempiensa taholta. Myös opettajat kontrolloivat nuoria, mutta naapuruston kontrolli on vähäisempää. Yleisesti ottaen nuoret näyttävät kokevan sosiaalista kontrollia harvemmin kuin tukea. Vain muutama prosentti nuorista kokee olevansa aina vanhempien, opettajien tai naapureiden kontrollin alainen. Tulos saattaa kuitenkin johtua osittain myös siitä, että sosiaalista kontrollia on usein vaikeampi tunnistaa kuin sosiaalista tukea. Myös tuen ja kontrollin välinen raja on epäselvä: moni aikuisten osoittama tukeva ele on samalla myös kontrollia, ja sosiaalisen kontrollinkin tarkoitus on monesti nuoren hyvinvoinnin tukeminen.

Samoin kuin sosiaalisen tuen kohdalla hyvät koulut eroavat vertailukouluista oletuksen mukaisesti myös sosiaalisen kontrollin suhteen (taulukko 2). Hyvien koulujen oppilaat kokevat tulleen hieman useammin kontrolloiduksi kuin vertailukoulun oppilaat. Erot ovat tilastollisesti merkitsevät vanhempien ja naapuruston aikuisten kontrollin kohdalla. Erot ilmenevät tarkastelemme kontrollin lähteiden osalta oletuksen suuntaisina alkaen vastausvaihtoehdosta ”usein”, mutta kyseinen ero pysyy johdonmukaisesti odotuksen suuntaisena vain vanhempien harjoittamaa kontrollia kysyttäessä. Opettajilta saadussa kontrollissa ei siten ole oletuksemme suuntaista kouluryhmittäistä eroa vastausvaihtoehtojen ”lähes aina” tai ”aina” kohdalla. Myös naapuruston aikuisten osalta erot kouluryhmien välillä eivät ole näiden vastausvaihtoehtojen kohdalla odotuksen mukaisia. Kontrollin lähteestä riippuen hypoteesimme mukainen ero on yhteensä 4–9 prosenttia.

Kuviossa 2 tarkastellaan koulun opettajilta saa-

Kuvio 2. Nuoret, jotka olivat tehneet vähintään 5 koulurikettä kuluneen vuoden aikana, koulutyypin ja koulun opettajilta saadun sosiaalisen kontrollin mukaan, %



dun sosiaalisen kontrollin kokemusta niillä hyvien koulujen ja vertailukoulujen nuorilla, jotka olivat kuluneen vuoden aikana tehneet vähintään viisi kouluun liittyvää rikettä (koulukiusaaminen, koulun omaisuuden tuhoaminen, koulusta varastaminen). Niistä vertailukoulujen oppilasta, jotka eivät kokeneet opettajien kontrollia, 19 prosenttia oli tehnyt vähintään viisi kouluun liittyvää rikettä kyselyä edeltäneen vuoden aikana. Vastaava luku hyvissä kouluissa oli 8 prosenttia. Vertailukouluissa taas 11 prosenttia nuorista, jotka kokivat opettajien kontrolloivan heitä, kuului eniten koulurikoksia tehneisiin. Tulos on samansuuntainen kuin masentuneisuuden ja sosiaalisen tuen kohdalla. Hyvissä kouluissa nekin nuoret, jotka eivät kokeneet opettajien kontrollia, tekivät vähemmässä määrin rikkeitä kuin ne vertailukoulujen nuoret, jotka kokivat opettajien kontrolloivan heitä. Tulos on linjassa edellä mainitun hyvien koulujen yhteisöllisen hyvinvointiominaisuuden kanssa; yhtenä osa-alueena siihen sisältyy sosiaalinen kontrolli.

Pohdinta

Nuorten masentuneisuuden ja rikekäyttäytymisen mittaamiseen perustuva erottelumme hyviin ja vertailukouluihin säilyi koulujen sosiaalista pääomaa mitattaessa. Sosiaalisen pääoman indikaattoreina käytetyt sosiaalisen tuen ja kontrollin mittaukset eivät kuitenkaan osoittaneet dramaattisia eroja sosiaalisessa pääomassa. Erot sosiaalisessa tuessa ja kontrollissa olivat suhteellisen pieniä.

Sytä erojen vähäisyyteen voidaan hakea ensinnäkin suomalaisen yhteiskunnan ja koulujärjestelmän tasa-arvoisuuden näkökulmasta. Ensinnäkin masentuneisuudella ja rikekäyttäytymisellä on yhteytensä sosiaaliseen rakenteeseen, ja suomalaisessa yhteiskunnassa nuorten hyvinvointierot eivät ole tässä suhteessa kovin suuret. Toiseksi suomalainen yhteiskunta osana pohjoismaisia hyvinvointivaltioita saattaa tuottaa sosiaalista pääomaa suhteellisen tasa-arvoisesti eri väestöryhmille. On käyty keskustelua hyvinvointivaltio-reegiimien ja sosiaalisen pääoman suhteesta ja todettu, että panostus tasa-arvoiseen tulonjakoon ja hyvinvointipalveluihin näyttää olevan yhteydessä sosiaalisen pääoman suotuisaan kehittymiseen (van Oorschot & Arts 2005; Kääriäinen & Lehtonen 2006). Emme tiedä kovinkaan paljon sosiaalisen pääoman jakautumisesta eri hyvinvointivaltio-reegiimien sisällä. On kuitenkin mahdollista, että sosiaalinen pääoma nuorten hyvinvoinnin resurssina jakautuu Suomessa siinä määrin tasaisesti, että ei ole helppoa löytää tässä suhteessa kovin suuria eroja nuorten kasvuyhteisöjen välillä.

Erojen johdonmukainen esiintyminen tuen ja kontrollin lähteestä riippumatta viittaisi myös siihen, että oppilaiden elinympäristöt eroavat sosi-

aalisen pääoman suhteen. Tulokset tukevat oletusta nuorten elinympäristön sosiaalisen pääoman vaikutuksesta nuorten hyvinvointiin. Tuloksia tulkittaessa on kuitenkin otettava huomioon, että oppilaiden vastauksiin perustuvat mittaukset eivät ole toisistaan riippumattomia. Koulukohtainen vastaustaipumus voi olla merkki eroista yhteisöllisissä kulttuurisissa normistoissa, joiden perusteella niin tuen saaminen kuin siitä kertominen ovat eri tavoin hyväksyttävissä. Sama pätee myös sosiaalisen kontrollin kohdalla.

Koulujärjestelmämme yhdenmukaisuuden vastaiset pienetkin erot oppilaiden koulukohtaisesti toisistaan poikkeavissa tuki- ja kontrollikokemuksissa ovat huomionarvoisia. On tärkeä muun muassa tietää, missä määrin erot liittyvät koulu-yhteisöön ja missä määrin nuorten elinympäristöön koulun ulkopuolella. Mielenkiintoista on pohtia myös sitä, voiko koulun sosiaalinen pääoma kompensoida jossain määrin esimerkiksi perheen sosiaalisen pääoman puutetta. Tämä korostaisi entisestään koulun roolia lasten ja nuorten terveen kehityksen turvaajana erityisesti perhe- taustaltaan heikoimmassa asemassa olevien osalta. On perusteltua kiinnittää tutkimuksellinen huomio niihin konkreettisiin mekanismeihin, jotka selittävät eroja tuen ja kontrollin kokemisessa. Näihin on kiinnitetty huomiota hankkeemme jatkotutkimuksissa. Esimerkiksi opettajainhuoneen ilmapiirin ja oppilaiden kokeman sosiaalisen kontrollin välillä on havaittu viitteellisiä yhteyksiä (Rostila & Ellonen, käsikirjoitus). Nuorten vapaamuotoisempien selontekojen perusteella näyttäisi siltä, että ikätoveri- ja vertaisyhteisöt niin koulussa kuin vapaa-ajalla toimivat osin jopa aikuisia merkityksellisempinä tuki- ja kontrolliresursseina (Korkiamäki 2008a, b).

TIIVISTELMÄ

Noora Ellonen, Ilmari Rostila, Riikka Korkiamäki, Juba Kääriäinen, Janne Kivivuori & Venla Salmi: *Koulu ja paikallisyhteisö nuoren tukiverkostona*

Artikkeli esittelee *Koulu ja paikallisyhteisö nuoren tukiverkostona* (2004–2007, Suomen Akatemian projekti 207367) -tutkimushankkeen tuloksia. Hankkeen tarkoituksena oli selvittää, missä määrin ja millä tavoin paikallinen yhteisö voi edistää nuorten hyvinvointia. Keskeinen oletamus oli, että hyvin toimiva paikallisyhteisö, johon kuuluvat koti, koulu, asuinalue ja ikätoverisuhteet, tuottaa informaalia sosiaalista tukea, informaalia sosiaalista kontrollia ja luottamusta, jotka ehkäisevät nuorten masentuneisuutta ja rikekäyttäytymistä.

Artikkeli tarkastelee kouluyhteisöjä, joissa oppilaiden masennusoireiden ja rikekäyttäytymisen taso poikkei suomalaisten koulujen keskiarvosta joko positiiviseen tai negatiiviseen suuntaan. Tutkimalla näitä ääripään kouluja päästään vertailemaan sosiaalisen tuen ja sosiaalisen kontrollin määrää runsaan ja vähäisen oireilun kouluyhteisöissä sekä selvittämään mahdollisen vaihtelun yhteyksiä nuorten hyvinvointiin. Hypoteesina on, että kouluissa, joissa oppilaiden masentuneisuus ja rikekäyttäytyminen ovat pysyvästi ja selvästi korkeammalla tasolla kuin kouluissa yleensä, on todennäköisesti puutetta sosiaalisesta pääomasta.

Tulokset osoittavat, että koulujen väliset erot masentuneisuudessa ja rikekäyttäytymisessä olivat melko pienet. Myös sosiaalisen pääoman indikaattoreina käytetyt

sosiaalisen tuen ja kontrollin mittaukset osoittivat suhteellisen pieniä mutta johdonmukaisia eroja sosiaalisessa pääomassa ääripään koulujen välillä. Kouluissa, joissa masentuneisuus ja rikekäyttäytyminen olivat keskimäärästä alhaisemmalla tasolla, kokivat nuoret enemmän tukea ja kontrollia kuin niissä kouluissa, joissa masentuneisuus ja rikekäyttäytyminen olivat keski-

määrästä korkeammalla tasolla. Tulosten mukaan runsas sosiaalinen tuki ja kontrolli näyttäisivät vaikuttavan nuoren hyvinvointiin myös riippumatta siitä, missä määrin nuori itse kokee vastaanottavansa tukea tai kontrollia. Hankkeen tulokset tukevat oletusta nuorten elinympäristön sosiaalisen pääoman vaikutuksesta nuorten hyvinvointiin.

KIRJALLISUUS

COLEMAN, JAMES: Social capital in the creation of human capital. *American Journal of Sociology* 94 (1988), 95–130

DJAMBA, YANYI K.: Social capital and premarital sexual activity in Africa: the case on Kinshasa, Democratic Republic of Congo. *Archives of Sexual Behavior* 32 (2003): 4, 327–337

ELLONEN, NOORA: Kasvuyhteisö nuoren turvana. Sosiaalisen pääoman yhteys nuorten masentuneisuuteen ja rikekäyttäytymiseen. *Acta Electronica Universitatis Tamperensis*; 690. Nuorisotutkimusseuran julkaisuja 82. Tampere: Yliopistopaino, 2008a

ELLONEN, NOORA: Adolescent Delinquency and School Social Control: A Multilevel Analysis of Finnish Sample. *Journal of Scandinavian Studies in Criminology and Crime Prevention* (2008b), tulossa

ELLONEN, NOORA: Tuki ja kontrolli yhteisöllisenä resurssina. Vertaileva tutkimus nuorten lähiympäristöjen sosiaalisesta pääomasta. Teoksessa: Roivainen, I. & Nylund, M. & Korkiamäki, R. & Raitakari, S. (toim.): Yhteisöt ja sosiaalityö. Sosiaalityön tutkimuksen 6. vuosikirja. Jyväskylä: PS-kustannus, 2008c, 157–172

ELLONEN, NOORA & KORKIAMÄKI, RIIKKA: Sosiaalinen pääoma lasten ja nuorten hyvinvoinnin resurssina. Analyysi sosiaalinen pääoma -käsitteen käytöstä kansainvälisessä lapsuus- ja nuorisotutkimuksessa. Teoksessa: Forsberg, Hannele & Ritala-Koskinen, Aino & Törrönen, Maritta (toim.): Lapsen ja sosiaalityö. Kohtaamisia, menetelmiä ja tiedon uudelleenarviointia. Jyväskylä: PS-kustannus, 2006, 221–250

ELLONEN, NOORA & KÄÄRIÄINEN, JUHA & AUTIO, VILLE: Adolescent Depression and School Social Support: A Multilevel Analysis of Finnish Sample. *Journal of Community Psychology* 36 (2008): 4

GOODWIN, MARK & ARMSTRONG-ESTHER, DAWN: Children, social capital and health: increasing the well-being of young people in rural Wales. *Children's Geographies* 2 (2004): 1, 49–63

HARPHAM, TRUDY & GRANT, EMMA & RODRIGUEZ, CARLOS: Mental health and social capital in Cali, Colombia. *Social Science and Medicine* 58 (2004), 2267–2277

HELVE, HELENA & HONKASALO, VERONIKA & KOKKONEN, JUHANA & KUUSISTO, ARNIKA & LOUHIVUORI, LEENA: Nuoret ja sosiaalinen pääoma: käsitteiden monimerkityksellisyys laadullisessa ja kvantitatiivisessa tutkimuksessa. Teoksessa: Jokivuori, Pertti (toim.): Sosiaalisen pääoman kentät. Jyväskylä:

Minerva, 2005, 196–211

HONKASALO, VERONIKA: Kulttuuriin puetut nuoret – uskonto maahanmuuttajanuorten puheessa. *Nuorisotutkimus* 22 (2004): 2, 20–33

KALTIALA-HEINO, RIITAKERTTU & RIMPELÄ, MATTI & RANTANEN, PÄIVI & LAIPPALA, PEKKA: Finnish modification of the 13-item Beck Depression Inventory in screening an adolescent population for depression and positive mood. *Nordic Journal of Psychiatry* 53 (1999), 451–457

KIVIVUORI, JANNE & SALMI, VENLA (toim.): Nuorten rikoskäyttäytyminen 1995–2004. Oikeuspoliittisen tutkimuslaitoksen julkaisuja 214. Helsinki: Oikeuspoliittinen tutkimuslaitos, 2005

KORKIAMÄKI, RIIKKA: Surffailua arjessa Tila, aika ja vuorovaikutus nuorten yhteisöllistä kuulumista jäsentämässä. Teoksessa: Roivainen, Irene & Nylund, Marianne & Korkiamäki, Riikka & Raitakari, Suvi (toim.): Yhteisöt ja sosiaalityö. Jyväskylä: PS-kustannus, 2008a, 73–192

KORKIAMÄKI, RIIKKA: Performances of Social Capital. Support, control and participation in childhood peer groups. In: Kjørholt, Anne Trine & Rantalaiho, Minna (eds): *Social Capital Amongst Young Citizens*. Palgrave, 2008b, tulossa

KORKIAMÄKI, RIIKKA & ELLONEN, NOORA: Social Capital, Social Work and Young Lives. *Nordisk Sosialt Arbeid*, 2008, tulossa

KOULUTERVEYSKYSELY: <http://info.stakes.fi/kouluterveyskysely/FI/index.htm>, 2008

KUUSISTO, ARNIKA: How Does School Social Context Affect Religious Minority Identity? Exploratory Study on Adventist Young People in Finland. In: Kiefer, S. (ed.): *Educational Policy Analysis in a Comparative Perspective*. Linz University, 2005

KÄÄRIÄINEN, JUHA & LEHTONEN, HEIKKI: The variety of social capital in welfare state regimes – a comparative study of 21 countries. *European Societies* 8 (2006): 1, 27–57

KÄÄRIÄINEN, JUHA & ROSTILA, ILMARI & ELLONEN, NOORA & KIVIVUORI, JANNE & KORKIAMÄKI, RIIKKA: Nuorten masentuneisuudesta ja rikekäyttäytymisestä sosiaaliseen pääomaan. *Yhteiskuntapolitiikka* 70 (2005): 1, 28–41

MALECKI, CHRISTINE & DEMARAY, MICHELLE & ELLIOTT, S.: The Child and Adolescent Social Support Scale. DeKalb: Pohjois-Illinoisin yliopisto, 2000

O'BRIEN CAUGHY, MARGARET & O'CAMPO, PATRICIA J. & MUNTANER, CARLES: When being alone might be better: neighbourhood poverty, social capital, and child mental health. *Social Science and Med-*

- icine 57 (2003), 227–237
- OORSCHOT, WIM VAN & ARTS, WIL: The social capital of European welfare states: the crowing-out hypothesis revisited. *The Journal of European Social Policy* 15 (2005): 1, 5–26
- PISA. Programme for International Student Assessment. Learning for tomorrow's world. <http://www.oecd.org/dataoecd/1/60/34002216.pdf>, 2003. (Luettu 25.9.2007)
- PISA. Programme for International Student Assessment. Science Competencies for Tomorrow's World. <http://www.oecd.org/dataoecd/63/35/37464175.pdf>, 2006. (Luettu 22.1.2008)
- ROSTILA, ILMARI & ELLONEN, NOORA: Effects of teachers' organizational social context on students' perceptions of control and support – exploring organizational culture and climate in Finnish secondary schools. Julkaisematon käsikirjoitus
- RUNYAN, DESMOND K. & HUNTER, WANDA M. & SOCOLAR, REBECCA R. S. & AMAYA-JACKSON, LISA & ENGLISH, DIANA & LANDSVERK, JOHN & DUBOWITZ, HOWARD & BROWNE, DOROTHY H. & BANGDIWALA, SHRIKANT I. & MATHEW, RAVI M.: Children who prosper in unfavourable environments: the relationship to social capital. *Pediatrics* 101 (1998): 1, 12–18
- SALMI, VENLA: Sosiaalinen pääoma ja nuorten rikollisuus. Teoksessa: Kivivuori, Janne & Salmi, Venla: Nuorten rikoskäyttäytyminen 1995–2004. Teemanäkökulma sosiaaliseen pääomaan. Oikeuspoliittisen tutkimuslaitoksen julkaisuja 214. Helsinki 2005
- SALMI, VENLA: Sosiaalinen pääoma ja nuorisoriikollisuus. Teoksessa: Janne Kivivuori & Päivi Honkatukia (toim.): Nuorisoriikollisuus. Määrä, syyt ja kontrolli. Oikeuspoliittinen tutkimuslaitos, Nuorisotutkimusverkosto/Nuorisotutkimusseura, Nuorisosaian neuvottelukunta, 2006
- SALMI, VENLA & KIVIVUORI, JANNE: The Association between Social Capital and Juvenile Crime: The Role of Individual and Structural Factors. *European Journal of Criminology* 3 (2006): 2, 123–148
- SALMI, VENLA & SMOLEJ, MIRKA & KIVIVUORI, JANNE: Crime Victimization, Exposure to Crime News and Social Trust among Adolescents. *Young: Nordic Journal of Youth Research* 15 (2007): 3, 255–272.