

## ANALYYSIT

# Huono-osaisuuden kasautuminen ja pitkittyminen Suomessa 1970–2000

SAKARI KAINULAINEN

Tässä artikkelissa tarkastellaan yhtäältä köyhyyttä ja muita hyvinvoinnin vajeita ja toisaalta näiden muutoksia ja kasautumista ajassa. Tarkastelun kohteena on käsitteellisesti huono-osaisuus tai syrjäytyminen riippuen siitä, kohdistuuko analyysi staattiseen poikkileikkaustilanteeseen vai dynaamiseen, pitkittävään tarkasteluun (vrt. Berghman 1995, 21).

Syrjäytymisen tai huono-osaisuuden empiirinen arviointi on ollut monesti yksilökeskeistä jättäen joko tietoisesti tai tiedostamatta ei-yksilölliset tekijät huomiotta etsiessään tai analysoidessaan syitä huono-osaisuuteen. Rakenteellisten tekijöiden lisäksi esimerkiksi alueellinen tarkastelu on ollut suhteellisen vähäistä. Samoin vähälle tarkastelulle on jäänyt ajallisten seikkojen huomiointi ottaminen syrjäytymisen yhteydessä. Pitkittäisanalyysit on kuitenkin alkanut viime vuosina tulla enemmän (ks. esim. Moisio 2004a & b; Airio & al. 2004; Vanttaja & Järvinen 2004) aiempien merkittävien seurantahankkeiden lisäksi (esim. Pohjola 1994; Pulkkinen 1996).

Aiempien tutkimusten valossa huono-osaisuuteen ovat yhteydessä työmarkkina-asema, työpaikan toimiala, alhainen tulotaso, koulutustaso, ikä (nuoruus), sukupuoli (miehet), terveydentila ja kotitausta. Näihin tuloksiin on päästy paljolti poikkileikkaustilanteita arvioiden. Tutkimusasetelmat eivät ole antaneet mahdollisuutta arvioida sitä, miten huono-osaisuus kehittyy pidemmän ajan kuluessa, kuinka pysyvää se on, tai sitä, millainen ”historia” yhden hetken huono-osaisilla on. Samoin vähemmälle huomiolle on jäänyt yksilöllisten valintojen ja rakenteellisten (yksilön valintojen ulkopuolella olevien) tekijöiden samanaikainen tarkastelu.

Ongelmien kasautumisesta kyllä tiedämme paljonkin, siis sen, keille kasautuu ja mitä kasautuu,

mutta siitä emme vielä tiedä paljonkaan, miten ja millä logiikalla nämä ongelmat vaikuttavat ajallisesti toisiinsa. Emme toisin sanoen tunne, millaisia ovat ne jopa elämänkaaren mittaiset prosessit, jotka tuottavat huono-osaisuutta. Keskustelussa onkin kaivattu uusista näkökulmista nousevaa tutkimustietoa köyhyydestä, elämänhallinnasta ja syrjäytymisen prosesseista (esim. Vanttaja & Järvinen 2004, 478).

Tämän tarkastelun tavoitteena on alustavasti selvittää, miten huono-osaisuus ilmenee ja kumuloituu työikäisillä suomalaisilla. Huono-osaisuuden kasautumista ja pitkittymistä kuvaan muuttaman ikäryhmän vertailuna. Huono-osaisuutta tarkastelen kahdesta suunnasta: yhtäältä erittelen huono-osaisuuden luonnetta ja tasoa ja toisaalta etsin kasautumista selittäviä tekijöitä. Tarkastelun kohteena ovat suomalaiset, jotka vuonna 1970 olivat 18–39-vuotiaita (N = 3 313), ja heidän elämänsä vuoteen 2000 asti, jolloin he olivat 48–69-vuotiaita. Pyrin vastaamaan kolmeen kysymykseen:

- miten huono-osaisuus kehittyy ja kasautuu myöhäisnuoruudesta aikuisuuteen ja eläkeikään tultaessa,
- kuinka pysyvää huono-osaisuus on,
- mitkä tekijät selittävät vuoden 1995 huono-osaisuutta?

## Aineisto ja metodiset valinnat

Tarkastelu pohjaa Tilastokeskuksen väestölaskennan pitkittäistiedoston tietoihin ja niihin yhdistettyihin tietoihin toimeentulotuen käytöstä ja Kansaneläkelaitoksesta (Kela) maksettuihin ennenaikaisiin eläkkeisiin (työkyvyttömyys-, yksilöllinen varhais- ja työttömyyseläke sekä kun-

Syntymävuosi	Ikä 1970	1985	Mies		Nainen		Yhteensä	
			lkm	%	lkm	%	lkm	%
1952–1946	18–24	43–49	691	52,5	626	47,5	1 317	100,0
1945–1941	25–29	50–54	387	50,1	386	49,9	773	100,0
1940–1931	30–39	55–64	628	51,3	595	48,7	1 223	100,0
Yhteensä			1 706	51,5	1 607	48,5	3 313	

toutustuki). Aineisto kattaa ajanjakson vuodesta 1970 vuoteen 2000 viiden vuoden välein.

Aineiston tapaukset ovat niitä suomalaisia, jotka vuonna 1993 vastasivat Tilastokeskuksen alueellisesti kattavaan Elo-94-kyselyyn (ks. Ahola & al. 1995). Otoksen poimintavuonna he edustivat suomalaista täysi-ikäistä kotonaan asuvaa väestöä. Otosta on Tilastokeskuksen tulosten analysoinnissa painotettu vastaamaan paremmin väestön ikä-, sukupuoli- ja alueellista jakaamaa. Tässä tutkimuksessa on käytetty painottamatonta aineistoa siitä johtuen, että on kyseenalaista, minne suhteen painotus olisi mielekäästä jälkikäteen tehdä. Koska tämän analysoinnin tavoitteena ei ole yleisten tasojen tarkastelu vaan henkilöiden seuranta, ei painottamattomuudella ole tuloksien kannalta suurta merkitystä. Edellä kuvatusta aineistosta<sup>1</sup> on tähän artikkeliin poimittu ne henkilöt, jotka olivat täysi-ikäisiä vuonna 1970, mutta eivät olleet saavuttaneet eläkeikää vuoteen 1995 mennessä.

Tutkimusjoukko on kuvattu taulukossa 1 ikäryhmittäin sukupuolen mukaan. Aineistoa on kuvattu ja analysoitu samalla ikäryhmityksellä. Nuorimpaan ikäryhmään kuuluvat ns. suuren ikäluokan, sodan jälkeen syntyneet suomalaiset. Miesten ja naisten osuudet eri ikäryhmissä ovat suhteellisen tasaiset kaikissa kolmessa ikäryhmässä. Aineisto on sikäli vinoutunut, että kaikki tutkimuksessa vuonna 1970 mukana olevat henki-

löt olivat elossa vuonna 1993 ja kykenivät osallistumaan tuolloin lomakekyselyyn. Näin ollen on oletettavaa, että kaikkein huono-osaisimmat henkilöt ovat jääneet tämän aineiston ulkopuolelle, vaikka aineistonkeruu on huolellisesti toteutettu (ks. Ahola & al. 1995).

Moniulotteisten ilmiöiden tarkastelu tiiviissä muodossa on vaikea tehtävä ja vaatimukset erilaisille tarkastelutavoille vaihtelevat riippuen siitä, mihin tuotettua tietoa käytetään (vrt. Sauli & Simpura 2005, 17). Tiedon käytännön hyödyntäjät toivovat yhden ”oikean” indikaattorin kehittämistä, mutta todellisuudelle tehdään kuitenkin väkivaltaa, kun moniulotteinen ilmiö pelkistetään yhteen ulottuvuuteen (Kangas & Ritakallio 2005, 34). Tämän seikan vuoksi tässä analyysissä käytetään molempia lähestymistapoja: esitetään yksittäisten mittareiden aikasarjat ja selitetään moniulotteista huono-osaisuutta omana analyysinaan.

Tässä analyysissä huono-osaisten määriä ja ilmiön pysyvyyttä samoilla henkilöillä tarkastellaan lähtövuodesta eteenpäin. Tämä tarkastelu kertoo huono-osaisuudesta, mutta ei kerro sen syistä tai perusteista muutoin kuin ikäryhmän ja ajankohdan (tarkasteluvuoden) osalta. Varsinainen analyysi<sup>2</sup> toteutetaan ”selittämällä” vuoden 1995 huono-osaisuutta tarkastelujakson alun lähtöti-

<sup>1</sup>Tämän artikkelin aineisto on koottu Stakesin Syrjäytymisen prosessit -hankkeeseen, jota on ajallisesti jatkettu vuoteen 2000 saakka. Analyysistä pois jääneille on haettu tiedot myös kohdehenkilöiden (vanhempien) perhetilanteesta siltä vuodelta, jolloin kohdehenkilö oli noin 15-vuotias. Kyseisen yhdistetyn aineiston avulla on mahdollista analysoida, millainen osa lapsuuden elinolosuhteilla on huono-osaisuuden kasautumisessa. Tällöin puhutaan huono-osaisuuden ylisukupolvisuudesta. Jatkossa peilataan tässä esitetyjä tuloksia ylisukupolvisuuden näkökulmasta.

<sup>2</sup>Huono-osaisuutta selittävän mallin taustaksi käytiin läpi koko ajanjaksoa (1970–2000) mittaavan huono-osaisuuden keskiarvot kaikkien mahdollisten selittävien muuttujien (17 muuttujaa x 7 vuonna = 119 analyysia) kanssa. Mukana analyysissä olivat myös tässä raportoituja iäkkäämmät henkilöt. Pitkittyneen huono-osaisuuden yhteyttä seuraaviin tekijöihin tarkasteltiin: sukupuoli, koulutusaste, koulutusala, sosiaaliluokka, asuinmaakunta, työpaikan toimiala, ikäryhmä, siviilisääty, perheasema, perhetyyppi, alle 7-vuotiaiden lasten määrä, ammattiasema, pääasiallinen toiminta, sosioekonominen asema, asunnon hallintaperuste, asunnon koko ja talotyyppi. Tarkastelu tehtiin erikseen miehille ja naisille. Tulokset raportoidaan alla

lanteella, myöhempien vuosien elämäntapahtumilla, -tilanteilla ja saavutetuilla ominaisuuksilla. Analyysi tuottaa vastauksen kysymykseen, ketkä syrjäytyvät ja ketkä menestyvät. Selitettävänä on huono-osaisuuden ulottuvuus, jossa ovat mukana ulottuvuuden molemmat päät mittarin painottaessa kuitenkin huono-osaisuutta. Tulosten tulkinnaissa painotetaan myös ulottuvuuden ”huonoa” päätä, mutta kääntäen voidaan arvioida myös menestyksen tekijöitä.

Edellä todettiin, että huono-osaisuuden (tai minkä tahansa ilmiön) summaaminen on vaikeaa. Esimerkiksi huono-osaisuuden kohdalla erot eri ikä- ja väestöryhmien välillä asettavat mittarille haasteen: mitä moniulotteisempi ilmiö, sitä suuremmaksi kasvaa mahdollisuus, että ulottuvuudet kohtelevat eri ryhmiä eri tavoin. Tässä tutkimuksessa eri-ikäisillä ihmisillä painottuvat huono-osaisuuden eri ulottuvuudet, jolloin voi ky-

---

*lyhyesti ilman taulukointia tarkastellen yleisiä ja sukupuolispesifisiä yhteyksiä erikseen.*

*Sukupuolesta riippumatta huono-osaisuus näyttää kytkeytyvän ainakin sosioekonomiseen asemaan, koulutukseen ja asuinmaakuntaan. Pitkittyneesti huonosu materiaalisessa asemassa ovat erityisesti sosiaaliluokaltaan maanviljelijät ja työntekijät. Heillä joko ei ole ollut ammatillista koulutusta tai tutkinto on ollut terveys- tai sosiaalialalta. Alueellisesti yliedustettuna huono-osaisten ryhmässä näytävät olevan sellaiset muuttotappiomaakunnat kuten Pohjois-Karjala, Etelä-Savo ja Pohjanmaa.*

*Edellisten lisäksi naisten huono-osaisten ryhmässä on keskimääräistä enemmän leskeksi jääneitä henkilöitä. He ovat työskennelleet 1970-luvulla keskimääräistä useammin rakennusalalla, mutta tästä eteenpäin suhteellisen usein kunnan palveluksessa.*

*Yleisten huono-osaisuuteen yhteydessä olevien seikkojen lisäksi miehillä korostuivat erityisesti ihmissuhdeongelmat, mutta myös ammattiasema. Ihmissuhdeongelmia oli sekä parisuhteen solmimiseen että sen katkeamiseen liittyen. Tarkastelujakson alkuvaiheissa pitkittyneesti huono-osaisten olivat korostuneesti eronneita, ja tämän jälkeen nousivat vahvasti esiin naimattomat miehet. He työskentelivät maa- ja metsätaloudessa ja asuivat vanhempiensa luona. Asumisessa oli havaittavissa muutos tarkastelujakson alun omistusasunnosta myöhempien aikojen vuokra-asumiseen.*

*Pitkittyneen huono-osaisuuden selittäjänä piirittyy karkea kuva elinvoimaisuuden osalta huonoilla alueilla asuvista, alhaisen koulutuksen ja sitä kautta heikon työmarkkina-aseman omaavista henkilöistä, joiden parisuhde on joko jäänyt syntymättä tai on katkenut avioeroon tai leskeksi jäämiseen. Maanviljelijöiden puolisoitten heikko asema nousee tarkastelussa myös esiin. Edellä kuvatut ovat se väestönosa, joka on elänyt kauimpana vuosikymmenten nousukauden elintasosta. Se kertonee myös 1970-luvun suuren rakennemuutoksen pitkistä varjosta, niistä, jotka jäivät, ja niistä, jotka lähtivät.*

syä mittarin validiteetin ja reliabiliteetin perään. Tästä syystä mukaan on poimittu ne ikäryhmät (työikäinen väestö), joiden suhteen valittu mittari toimii mahdollisimman tasapuolisesti, ja on jätetty aineistossa olevat tätä iäkkäämmät henkilöt pois. Tutkimuksellisesti olisi helpompaa rajautua yhteen tarkkaan mittariin, mutta arkielämän kirjo haastaa holistisempaan tavoitteeseen. Tämä on ollut aikanaan yksi keskeinen peruste kvantitatiivisen ja kvalitatiivisen tutkimusperinteen erkaantumiseen ja näyttäytyy yhä edelleen.

## Käytetyt muuttajat

Käsitteinä huono-osaisuus, syrjäytyminen ja niiden välinen suhde ovat olleet ja ovat vilkkaan keskustelun kohteena (esim. Abrahamson 1996; Heikkilä 1990; Helne 1994; Lehtonen & al. 1986; O’Cinnéide & al. 1995; Penttilä & al. 2003; Rauhala 1988; Rooma 1995; Saari 2005; Silver 1994; Walker 1995). Tämän tutkimuksen kannalta tärkeää ei kuitenkaan ole huono-osaisuuden käsitteellinen vaan empiirinen määrittely. Olennaisinta on, että ajallisen kehityksen seuraaminen tehdään empiirisesti samalla tavalla eli samojen muuttajien ja niiden arvojen avulla.

Huono-osaisuutta ja sen ajallista kehittymistä (syrjäytyminen) tarkastelen asunnon varustetason, valtionveron alaisten tulojen, asunnon ahtauden, ennenaikaisen eläkkeelle siirtymisen, toimeentulotuen saannin ja työttömyyskorvausten saannin perusteella (taulukko 2). Asuminen, toimeentulo, terveys ja työmarkkina-asema ovat keskeisiä materiaalisien hyvinvoinnin osa-alueita. Kukin selitettävä muuttaja on luokiteltu dikotomiaksi siten, että arvonnolla (0) ovat saaneet ne henkilöt, joilla ei katsota olevan erityisiä hyvinvoinnin vajeita kyseisellä ulottuvuudella. Arvon yksi (1) ovat taas saaneet henkilöt, joilla tällainen vaje on ollut. Huono-osaisten on sellainen henkilö, joka

- asuu puutteellisesti varustetussa asunnossa,
- asuu ahtaasti,
- kuuluu valtionveron alaisilla tuloilla mitaten alimpaan neljännekseen,
- on siirtynyt eläkkeelle ennenaikaisesti,
- on saanut toimeentulotukea ja
- on saanut työttömyyskorvausta.

Huono-osaisuutta selitetään henkilöiden sukupuolella, iällä, koulutustasolla, perhesuhteilla, asuinmaakunnan taajama-asteella, sosiaaliluo-

Muuttaja	Selite	Tarkastelujakso	Luokat	Huom.!
SYVARU	Asunnon varustetaso	1970–2000	0 = ei puutteita; 1 = yksi tai useampia puutteita	Vuoden 2000 osalta 0 kuuluu kategoriaan "hyvin varustettu" ja 1 "puutteellisesti varustettu".
SYTULO	Valtionveron alaiset tulot vuoden 2003 rahassa	1970–2000	0 = kuuluu leikkauksen 2., 3. tai 4. neljännekseen; 1 = kuuluu leikkauksen alimpaan neljännekseen	Nollatulot poistettu aineistosta.
SYAHTA	Asunnon ahtaus	1970–2000	0 = alle 2 asukasta per huone; 1 = 2 tai useampi asukas per huone	
SYKELA	Kelan maksamia eläkekuukausia (ei vanhuuseläke)	1970–2000	0 = ei eläkekuukausia; 1 = yksi tai useampi eläkekuukausi	Eläkekuukaudet laskettu leikkausta seuranneiden viiden vuoden osalta. Huom.: Vuoden 1996 eläke muutoksen myötä kaikki eläkkeet eivät enää kulje Kelan kautta.
SYTOTU	Toimeentulotuen saanti	1985–2000	0 = ei toimeentulotukikuukausia; 1 = yksi tai useampi toimeentulotukikuukausi	
SYTYOT	Työttömyyskorvausten saaminen	1980–2000	0 = ei työttömyyskorvauskuukausia; 1 = yksi tai useampi työttömyyskorvauskuukausi	

Muuttaja	Luokat	Tulkinnan suunta vuoden 1995 huono-osaisuuden selittäjänä
Sukupuoli	1 = mies, 2 = nainen (aineistossa valmiina)	rakenteellinen
Koulutusaste	1 = ei tutkintoa t. tietoa, 2 = keskiaste, 3 = alin korkea-aste, alempi korkea-aste, ylempi korkea-aste tai tutkijakoulutus (luokittelua tiivistetty)	yksilöllinen
Sosiaaliluokka	1 = yrittäjä, 2 = maanviljelijä, 3 = ylempi toimihenkilö, 4 = alempi toimihenkilö, 5 = työntekijä (muodostettu uusi muuttaja; myös eläkeläisille ja opiskelijoille)	rakenteellinen
Asuinmaakunnan taajama-aste	1 = 95 %, 2 = 84–94 %, 3 = 75–83 %, 4 = alle 74 % (muodostettu uusi muuttaja)	rakenteellinen
Työpaikan toimiala Ikkä	Tilastokeskuksen luokitus (aineistossa valmiina) 1 = 18–24, 2 = 25–29, 3 = 30–39 (uudelleen luokiteltu)	rakenteellinen rakenteellinen
Siviilisäädyn muutos	1 = naimaton koko ajan, 2 = avioitunut tarkastelujaksolla, 3 = aviossa koko ajan, 4 = eronnut ainakin kerran, 5 = leskeytynyt ainakin kerran (muodostettu uusi muuttaja)	yksilöllinen
Sosiaaliluokan muutos	1 = pysynyt samana, 2 = yrittäjästä tai maanviljelijästä muuksi, 4 = muusta yrittäjäksi, 5 = alemmas (palkansaaja), 6 = ylemmäs (palkansaaja) (muodostettu uusi muuttaja)	rakenteellinen
Työpaikan toimialan muutos	0 = ei muutosta, 1 = on muuttunut (muodostettu uusi muuttaja)	rakenteellinen

kalla ja työpaikan toimialalla (taulukko 3). Lisäksi tarkasteltiin erilaisten elämänmuutosten yhteyttä huono-osaisuuteen. Muutoksia on analysoitu perhesuhteiden, sosiaaliluokkamuu-  
tosten ja

työpaikan toimialamuutosten pohjalta. Perusajatuksena on tarkastella ajallisesti mahdollisimman kaukaisten seikkojen yhteyttä ihmisen myöhem-  
pään elämään. Valtaosa tarkasteluista tapahtuu

Taulukko 4. Huono-osaisten osuudet (%) ja huono-osaisuuden kasautuminen ikäryhmittäin vuosina 1970–2000

	1970	1975	1980	1985	1990	1995	2000	Keskim.
<b>18–24 (n = 1 317)</b>								
<b>Ikä keskimäärin =&gt;</b>	<b>21</b>	<b>26</b>	<b>31</b>	<b>36</b>	<b>41</b>	<b>46</b>	<b>51</b>	
asuu puutteellisesti	53	27	16	13	11	11	11	20
alhaiset tulot	43	28	22	16	13	16	16	22
asuu ahtaasti	41	24	15	9	5	5	3	15
saa toimeentulotukea on työtön				2	2	5	5	3
ennenaikaisesti eläkk.	1	1	6	6	6	18	15	10
<b>Kasautuminen*</b>	<b>0,34</b>	<b>0,20</b>	<b>0,12</b>	<b>0,08</b>	<b>0,07</b>	<b>0,10</b>	<b>0,09</b>	<b>0,14</b>
<b>25–29 (n = 773)</b>								
<b>Ikä keskimäärin =&gt;</b>	<b>27</b>	<b>32</b>	<b>37</b>	<b>42</b>	<b>47</b>	<b>52</b>	<b>57</b>	
asuu puutteellisesti	41	21	14	13	11	11	11	17
alhaiset tulot	18	18	18	15	14	14	16	16
asuu ahtaasti	36	19	10	7	5	4	3	12
saa toimeentulotukea on työtön				2	2	3	3	3
ennenaikaisesti eläkk.	1	1	4	3	5	15	15	9
<b>Kasautuminen*</b>	<b>0,24</b>	<b>0,15</b>	<b>0,10</b>	<b>0,08</b>	<b>0,08</b>	<b>0,10</b>	<b>0,10</b>	<b>0,12</b>
<b>30–39 (n = 1 223)</b>								
<b>Ikä keskimäärin =&gt;</b>	<b>34</b>	<b>39</b>	<b>44</b>	<b>49</b>	<b>54</b>	<b>59</b>	<b>64</b>	
asuu puutteellisesti	43	25	17	18	15	15	16	21
alhaiset tulot	15	21	19	19	18	23	26	20
asuu ahtaasti	34	20	12	7	4	4	3	12
saa toimeentulotukea on työtön				2	1	3	2	2
ennenaikaisesti eläkk.	2	3	5	6	7	13	6	7
<b>Kasautuminen*</b>	<b>0,24</b>	<b>0,17</b>	<b>0,12</b>	<b>0,11</b>	<b>0,13</b>	<b>0,19</b>	<b>0,14</b>	<b>0,16</b>

\*Keskiarvo kunkin vuoden huono-osaisuudesta; 0 = kenelläkään ei ole yhtään huono-osaisuutta, 1 = kaikilla on kaikki.

vuoden 1970 tietoihin peilaten. Työelämään liittyviä tekijöitä tarkastellaan kuitenkin vasta vuodesta 1975 alkaen, jolloin suuri osa henkilöistä oli jo mukana työmarkkinoilla. Nuorimmat henkilöt ovat olleet tuolloin noin 25-vuotiaita.

### Huono-osaisuus vuosina 1970–2000

Taulukkoon 4 on koottu huono-osaisuutta kuvaavien ilmiöiden esiintyminen (%) eri ikäryhmissä ja eri vuosina. Lisäksi on ikäryhmittäin summattu yksittäiset muuttujat kuvaamaan ongelmien kasautumista tutkimusajankohtina.

Nuorimman ikäryhmän (alle 25-vuotiaita vuonna 1970) huono-osaisuus näyttää painottuneen erityisesti vuosiin 1970 ja 1975, jolloin he olivat nuoria aikuisia. Kaikilla tarkastelluilla mitareilla mitaten materiaallinen puute on vähentynyt ja hyvinvointi saavuttanut tasapainon noin 30 ikävuoteen tultaessa. Tämä näkyy tasaisesti kaikkien yksittäisten hyvinvoinnin vajeiden vä-

henemisenä. Kääntäen se näkyy esimerkiksi koulutustason saavuttamisena, parisuhteen solmimisena ja työelämään kiinnittymisenä (liitetaulukko 1), itsenäisen elämän aloittamisena.

Kun 20-vuotiaista noin puolet asui puutteellisesti varustetuissa asunnoissa, niin viisi vuotta myöhemmin näin asui enää joka neljäs ja kymmenen vuoden kuluttua enää joka kuudes. Aikuisiällä joka kymmenes asuu puutteellisesti varustetuissa asunnoissa. Sama kehitys näkyy myös tuloissa: kun 20-vuotiaista 43 prosenttia kuului alhaisimpaan tuloneljännekseen, niin samassa asemassa oli viisi vuotta myöhemmin enää 28 prosenttia ja kymmenen vuoden päästä joka viides. Alhaisimpaan tuloneljännekseen kuuluu aikuisiässä joka kuudes tästä ikäryhmästä. Myös ahtaasti asuminen liittyy vahvasti nuoruusvuosiin: ikäryhmän edustajista 41 prosenttia asui ahtaasti vuonna 1970, 15 prosenttia vuonna 1980 mutta enää viisi prosenttia vuonna 1990. Toimeentulotuen saaminen on ollut suhteellisen harvinaista, vain muutama prosentti ikäryhmästä, mutta osuus

Taulukko 5. Huono-osaisuuden pitkittyminen ikäryhmittäin vuosina 1975–2000. Non-parametrinen korrelaatio ensimmäisen leikkauksen kanssa ja vuonna 2000 huono-osaisten prosentuaalinen osuus\* ensimmäisen leikkauksen huono-osaisimmista

	1980	1985	1990	1995	2000	%
<b>18–24 (n = 1 317)</b>						
<b>Ikä kunakin vuonna =&gt;</b>	<b>31</b>	<b>36</b>	<b>41</b>	<b>46</b>	<b>51</b>	
asuu puutteellisesti	,399	,274	,252	,237	,196	19,2
alhaiset tulot	,324	,218	,169	,135	,111	20,5
asuu ahtaasti	,184	,073	,070			3,7
saa toimeentulotukea on työtön		,165	,168	,290	,311	52,0
ennenaikaisesti eläkk.	,823	,582	,418	,325	,347	–
<b>Kasautumisen korr.</b>	<b>,298</b>	<b>,227</b>	<b>,185</b>	<b>,164</b>	<b>,197</b>	
<b>25–29 (n = 773)</b>						
<b>Ikä kunakin vuonna &gt;</b>	<b>37</b>	<b>42</b>	<b>47</b>	<b>52</b>	<b>57</b>	
asuu puutteellisesti	,549	,348	,305	,254	,203	21,6
alhaiset tulot	,476	,400	,285	,247	,276	35,3
asuu ahtaasti	,292	,169	,095			2,8
saa toimeentulotukea on työtön		,222	,185	,153	,122	35,3
ennenaikaisesti eläkk.	,559	,495	,332	,283	,278	–
<b>Kasautumisen korr.</b>	<b>,465</b>	<b>,357</b>	<b>,284</b>	<b>,258</b>	<b>,273</b>	
<b>30–39 (n = 1 223)</b>						
<b>Ikä kunakin vuonna =&gt;</b>	<b>44</b>	<b>49</b>	<b>54</b>	<b>59</b>	<b>64</b>	
asuu puutteellisesti	,550	,425	,370	,365	,330	33,2
alhaiset tulot	,515	,449	,348	,386	,398	54,3
asuu ahtaasti	,401	,214	,126	,100	,101	6,1
saa toimeentulotukea on työtön		,299	,282	,330	,254	28,6
ennenaikaisesti eläkk.	,713	,423	,231	,111		13,2
<b>Kasautumisen korr.</b>	<b>,525</b>	<b>,398</b>	<b>,313</b>	<b>,300</b>	<b>,339</b>	72,2

\*Toimeentulotuen, työttömyyden ja eläkkeelle siirtymisen kohdalla on otettava huomioon, että havaintojen määrä on varsin pieni. Mikäli huono-osaisimpien ryhmän koko on ollut pieni (alle 30 henkeä) lähtötilanteessa, osuutta vuonna 2000 ei esitetä. Ryhmäkoon voi arvioida taulukosta 4.

on 1990-luvun jälkipuoliskolla noussut vakiintuneen noin viiden prosentin tuntumaan. 1990-luvun taloudellisen taantumien rakennetyöttömyys on iskenyt tähän ikäryhmään voimakkaasti työttömyyden kolminkertaistuttua vuodesta 1990 vuoteen 1995 ja jäätyä tämän jälkeen suhteellisen korkealle tasolle (15 %). Keski-ikäen tultaessa kuusi prosenttia ikäryhmästä on jäänyt tai joutunut ennaikaiselle eläkkeelle.

Edellistä ikäryhmää noin kymmenen vuotta vanhemman ikäryhmän (30–39-vuotiaat) huono-osaisuus on muodoltaan ja kehitykseltään hieman erilaista. Ensinnäkin ajassa tapahtunut muutos on samansuuntainen, aleneva, mutta selvästi loivempi kuin nuorimmalla ikäryhmällä. Kun nuorimman ikäryhmän huono-osaisuuden kasautuminen laskee vuoden 1970 0,34:stä vuoden 2000 0,09:ään, niin tämän ikäryhmän vastaavat luvut olivat 0,24 ja 0,17. Edes iän huomioon ottaminen muutoksessa ei poista tätä eroa: kyse on paljolti siitä, et-

tä eri ikäkohortit ovat saavuttaneet hyvinvoinnin tai pahoinvoinnin tasapainon noin 30 ikävuoteen mennessä, ja tämä pysyy tästä eteenpäin suhteellisen vakaana. Tasoerot eivät juuri muutu tämän jälkeen. Muutoksia tapahtuu yksittäisten hyvinvoinnin vajeiden kohdalla, mutta ei niin systemaattisesti yhteen suuntaan kuin nuoremmilla. Vaikka asumisen taso niin varusteiden kuin ahtaudenkin osalta laskee samansuuntaisesti nuorempien kanssa, tässä ikäryhmässä huono-osaisuudessa korostuvat selvästi voimakkaampi ennaikainen eläkkeelle jääminen ja oletettavasti tähän yhteydessä oleva alhainen tulotaso. Joka neljäs ikäryhmän edustaja kuuluu aikuisiällä köyhimpään neljännekseen ja jo joka toinen on jäänyt jostain syystä eläkkeelle ennen vanhuuseläkeikää.

Huono-osaisuus näyttää myös seuraavan samoja henkilöitä läpi elämän. Taulukossa 5 on tarkasteltu ikäryhmittäin hyvinvoinnin vajeiden korrelaatioita ensimmäisestä mittausvuodesta (yleen-

Taulukko 6. Huono-osaisuuden kasautuminen vuonna 1995. Varianssianalyysin (GLM) selittävät tekijät

Varianssin lähde	Neliösumma	Vapausaste	Keskineliö	F-arvo	Merkitsevyys
Korjattu malli	13,66	48	0,28	15,52	0,000
Vakiotermi	11,37	1	11,37	620,47	0,000
Ikäryhmä	2,24	2	1,12	60,98	0,000
Tutkinto (1995)	0,36	2	0,18	9,79	0,000
Työpaikan toimiala (1975)	1,29	6	0,22	11,73	0,000
Sosiaaliluokka (1975)	1,15	4	0,29	15,69	0,000
Sosiaaliluokan muutos	0,29	4	0,07	3,92	0,004
Työpaikan toimialan muutos	0,42	1	0,42	22,72	0,000
Siviilisäädyn muutos	1,03	3	0,34	18,76	0,000
Sukupuoli	0,14	1	0,14	7,38	0,007
Ikäryhmä* tola75	0,63	12	0,05	2,86	0,001
tola75* tolamuut	0,45	6	0,08	4,13	0,000
sosmuut* sp	0,22	4	0,06	3,01	0,017
tolamuut* siviilis	0,40	3	0,13	7,23	0,000
Virhetermi	48,07	2 622	0,02		
Yhteensä	98,86	2 671			
Korjattu yhteensä	61,72	2 670			

\*Selitysaste = ,221 (Sovitettu selitysaste = ,207).

sä 1975) vuoteen 2000 saakka. Huono-osaisuuden pitkittyminen näyttää vaihtelevan eri ikäryhmissä. Nuorimmassa (18–24 vuotta vuonna 1970) ikäryhmässä huono-osaisuuden pitkittyneisessä korostuvat toimeentulokiriippuvuus ja ennen aikainen eläkkeelle jääminen. Korrelaatio vuoden 1985 ja vuoden 1990 toimeentulotuen saamisen välillä on varsin korkea ( $r = ,420$ ). Vielä vuonna 2000 korrelaatio on suhteellisen suuri ( $r = ,311$ ). Toisin sanoen 15 vuoden takainen toimeentulotuen käyttö heijastuu erittäin vahvasti tämän päivän tilanteeseen. Samalla tasolla ( $r = ,347$ ) on korrelaatio vuoden 1970 ennen aikaisesta eläkkeellä olon ja vuoden 2000 eläkkeellä olon välillä. Korkea korrelaatio on ymmärrettävää mm. pysyvän sairauden kautta. Samalla korrelaatiota voidaan pitää myös ilahduttavan alhaisena: osa on päässyt irti näistä eläkkeistä. Huono-osaisuus ei näytä sen sijaan pitkittyvän asumisen ja köyhyyden osalta: korrelaatiot vuosien 1970 ja 2000 välillä katoavat kokonaan tai jäävät hyvin alhaiselle tasolle.

Seuraavassa ikäryhmässä (25–29-vuotiaat) pitkittyvät samat seikat kuin edellä. Edellisten lisäksi tuloköyhyys näyttää muodostuvan pitkäkestoisemmaksi ( $r = ,276$ ) kuin nuoremmalla ikäryhmällä. Tätä vanhemmassa ikäryhmässä voimistuu vahvasti tuloköyhyyden pysyvyys ( $r = ,398$ ). Tämän lisäksi korrelaatio asunnon puutteellisissa varusteissa ovat selvästi korkeampi kuin nuoremmilla ikäryhmillä.

### Lama-ajan huono-osaisten syrjäytymisen taustat

Seuraavassa analysoidaan vuoden 1995 huono-osaisuutta (ks. liitetaulukko 2) selittämällä sitä vuosien 1970 ja 1975 elämäntilanteella, saavutetulla koulutustasolla ja erilaisilla elämänmuutoksilla 1970- ja 1990-luvun välillä. Kullakin selittävällä muuttujalla on tilastollisesti merkitsevä päävaikutus huono-osaisuuden kasautumiseen. Lopulliseen malliin (taulukko 6) valittiin muuttujat sen perusteella, että niillä oli joko tilastollisesti merkitsevä interaktio jonkin toisen muuttujan kanssa tai tilastollisesti merkitsevä päävaikutus huono-osaisuuden kasautumisen kanssa.

Kaikilla mallissa mukana olevilla muuttujilla on tilastollisesti merkitsevä päävaikutus huono-osaisuuteen. Lähtötilannetta kuvaavilla tekijöillä – sukupuolella, vuoden 1975 työpaikan toimialalla ja sosiaaliluokalla – on itsenäistä selitysvoimaa syvimmän laman huono-osaisuuteen. Sukupuoli on pysynyt koko ajan samana, jolloin se ei pelkästään kuvaa lähtötilannetta.

Samoin kaikki vuosien 1975 ja 1995 välillä tapahtuneilla muutoksilla sosiaaliluokassa, työpaikan toimialassa ja siviilisäädystä on itsenäistä selitysvoimaa syvimmän laman huono-osaisuuteen. Myös saavutettu koulutustaso selittää huono-osaisuuden vaihtelua. Huono-osaisuus vaihtelee myös ikäryhmittäin.

Vuoden 1995 huono-osaisuuden vaihtelus-

Taulukko 7. Huono-osaisuuden kasautuminen vuonna 1995. Varianssianalyysin (GLM) päävaikutukset, ikä kovariaattina

Muuttuja	Luokka	Keskiarvo	Keskivirhe	95 %:n luottamusväli Alaraja	Yläraja
Sukupuoli	Mies	0,124	0,007	0,111	0,138
	Nainen	0,148	0,007	0,135	0,162
Ikäryhmä (1970)	18–24	0,109	0,006	0,097	0,122
	25–29	0,114	0,008	0,099	0,130
	30–39	0,185	0,007	0,171	0,200
Koulutusaste (1995)	Ei tutkintoa t. tietoa	0,152	0,006	0,139	0,164
	Keskiaste	0,144	0,007	0,131	0,158
	Korkea-aste	0,113	0,008	0,097	0,129
Sosiaaliluokka (1975)	Yrittäjä	0,193	0,012	0,170	0,217
	Maanviljelijä	0,086	0,018	0,050	0,122
	Yl. toimihenkilö	0,112	0,010	0,093	0,131
	Al. toimihenkilö	0,124	0,007	0,111	0,138
Siviilisäädyn muutokset (1975–1995)	Työntekijä	0,165	0,008	0,150	0,180
	Naimaton koko ajan	0,183	0,011	0,162	0,205
	Avioitunut	0,117	0,007	0,103	0,132
	Aviossa koko ajan	0,107	0,006	0,095	0,119
Sosiaaliluokan muutokset (1975–1995)	Eronnut ainakin kerran	0,137	0,007	0,124	0,151
	Sama koko ajan	0,135	0,005	0,124	0,145
	Yrittäjistä tai maanviljelijästä muuksi	0,123	0,015	0,093	0,152
	Muusta yrittäjäksi	0,152	0,009	0,134	0,171
Työpaikan toimiala (1975)	Palkansaaja alemmas	0,159	0,014	0,133	0,186
	Palkansaaja ylempäs	0,113	0,010	0,093	0,132
	Maa- ja metsätalous	0,227	0,015	0,197	0,257
	Teollisuus	0,124	0,008	0,108	0,140
	Rakentaminen	0,175	0,012	0,151	0,199
	Kauppa ja majoitus	0,124	0,009	0,107	0,142
	Liikenne	0,102	0,011	0,080	0,124
Liike-elämän palvelut, tutkimus	0,097	0,013	0,073	0,122	
Toimialan muutokset (1975–1995)	Yhteiskunnan palvelut	0,105	0,009	0,088	0,122
	Sama koko ajan	0,118	0,006	0,105	0,130
	Vaihtunut	0,155	0,007	0,141	0,169

ta voidaan selittää taulukossa 7 esitetyllä mallilla noin viidennes. Syvimmän laman aikaiset puutteet asumisessa, toimeentulossa, työsaannissa ja terveydessä näyttävät selittyvän suhteellisen vahvasti kahden vuosikymmenen takaisista lähtökohdista ja tätä seuranneista valinnoista.

Kun tarkastellaan mallia kokonaisuutena, niin vuoden 1995 huono-osaisuutta selittävät naissukupuoli, eläkeiän lähestyminen, alhaiseksi jäänyt koulutustaso, vuonna 1975 yrittäjän tai työntekijän asemassa oleminen sekä maa- ja metsätaloudessa tai rakennusalalla työskentely, naimattomuus tai eroaminen, yrittäjäksi ryhtyminen sekä työpaikan toimialan vaihtuminen.

Malli piirtää aiempien tutkimustulosten suuntaisen, ymmärrettävän selityksen niiksi tekijöiksi, jotka syrjäyttävät tai saattavat yksilöitä vaikeaan asemaan. Ongelmat koulutuksen, ihmissuhteiden ja työelämän alueilla lisäävät riskiä ongelmien kasautumiseen. Myös työelämään (ja kouluttautumiseen) liittyvät nuoruusiän valinnat hei-

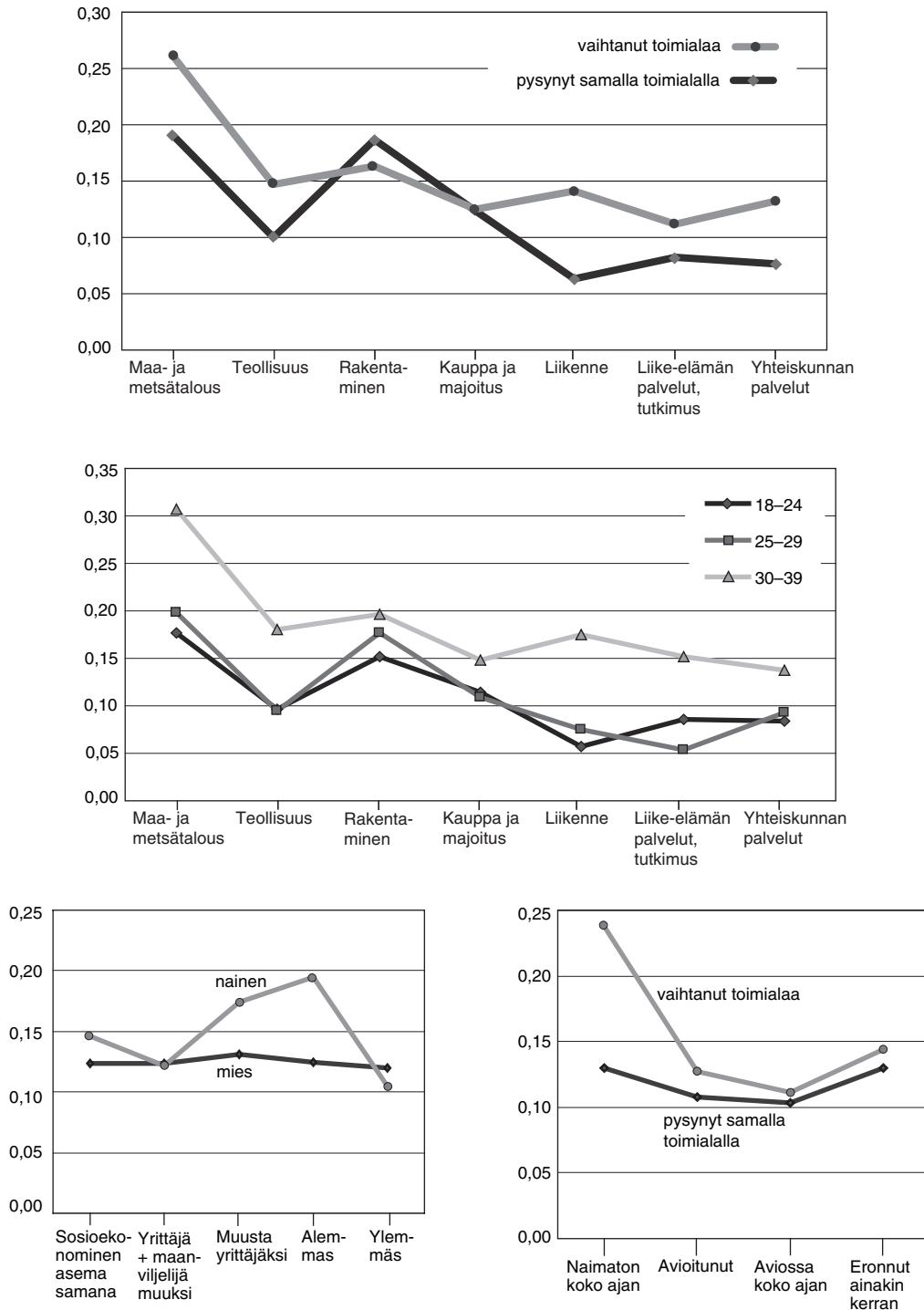
jastuvat kauas tulevaisuuteen. Ylisummaan piirtyy kuva tasaisen ennakoitavasta ja norminmukaisesta hyväosaisen elämänkaaresta ja katkonaisesta perusnormin alittavasta huono-osaisen elämänkaaresta.

Tarkastelluista muutoksista tai elämäntapahtumista kaikki ovat tilastollisesti merkitsevällä tasolla yhteydessä myöhempään huono-osaisuuteen. Vaille koulutusta jääneet tai keskiasteen koulutuksen hankkineet henkilöt ovat yliedustettuina huono-osaisimpien ryhmässä. Myös ihmissuhteet ja niissä tapahtuneet muutokset ovat yhteydessä huono-osaisuuteen. Ongelmallisinta näyttää olevan yksin jääminen. Siviilisäädyltään yksinäisenä koko tarkastelujakson (1975–1995) olleet ovat selvästi muita useammin huono-osaisia. Toisen ryhmän tässä suhteessa muodostavat ihmissuhteen katkeamisen, joko eron tai leskeksi jäämisen, kokeneet.

Sosiaaliluokan kohdalla yrittäjyys näyttää olevan erityisesti se luokka, joka jaottelee hyvä- ja



Kuvio 1. Huono-osaisuuden kasautumista selittävän mallin interaktio



huono-osaisuutta. Huono-osaisia löytyy keskimääräistä useammin niistä, jotka ovat aloittaneet yritystoiminnan tarkastelujaksolla. Palkansaajien

osalta huono-osaisuus kiinnittyy niihin henkilöihin, joiden luokka-asema on laskenut ylemmältä toimihenkilöstä alemmas tai toimihenkilöstä

työntekijäksi. Myös työpaikan toimialan muuttaminen indikoi huono-osaisuutta.

Huono-osaisuuteen vaikuttavat yhdessä sukupuoli sosiaaliluokan muutoksen, siviilisääty työpaikan toimialan muutoksen kanssa, vuoden 1975 työpaikan toimiala ikäryhmän kanssa ja vuoden 1975 työpaikan toimiala toimialan muutoksen kanssa (kuvio 1).

Muutokset sosiaaliluokassa eivät heijastu sukupuolineutraalisti huono-osaisuuteen. Edellä todettiin yrittäjyyden ja palkansaajan sosiaaliluokan laskun heijastuvan huono-osaisuuteen. Naisista huono-osaisten ryhmään ovat erityisesti lukeutuneet ne naiset, jotka ovat ryhtyneet yrittäjäksi, ja erityisesti ne palkansaajanaiset, joiden sosiaaliluokka on laskenut.

Työpaikan toimialan vaihtumisen todettiin edellä lisäävän huono-osaisuuden kasautumisen riskiä. Tämä yhteys on erityisen voimakas niillä henkilöillä, jotka ovat pysyneet siviilisäädyltään naimattomana koko työikänsä. On mahdoton arvioida, kumpi seikka vai kumpikin on toistensa syitä. Epävakaa asema työelämässä on voinut vaikeuttaa parisuhteen luomista, yksin eläminen on taas voinut mahdollistaa muuttamisen työn perässä muualle ja/tai uusiin tehtäviin. Vähäisin vaikutus toimialavaihdoksella on huono-osaisuuteen vahvassa parisuhteessa elävillä henkilöillä.

Edellä raportoitiin maa- ja metsätalouden ja rakentamisen yhteys huono-osaisuuteen. Vaikuttaa siltä, että toimialan vaihto tai vaihtamattomuus on ratkaissut yhden toimialan sisällä sen, kenelle huono-osaisuus kasautuu ja kenelle ei. Tämä ala on rakennusala. Ne henkilöt, jotka ovat pysyneet koko ajan rakennusalalla, ovat huono-osaisempia kuin ne, jotka ovat aiemmin toimineet rakennusalalla mutta siirtyneet siltä jollekin muulle toimialalle.

1990-luvun puolivälissä 43–64-vuotiaista huono-osaisimpia olivat yli 55-vuotiaat. Vuoden 1975 työpaikan toimialan yhteys huono-osaisuuteen on heijastunut eri lailla eri ikäryhmissä. Vähäisimpiä erot ikäryhmien välillä on niillä, joiden toimiala on aikoinaan ollut rakennusalalla tai kaupan ja majoituksen alalla.

## Johtopäätökset ja pohdinta

Suomalaisten elämä näyttää vakiintuvan pääosin 30 ikävuoteen tultaessa. Tällöin on yleensä perustettu perhe, saavutettu korkein koulutus- ja

asumistaso sekä asema työelämässä ja tätä kautta kohtuullinen tulotaso.

Yksittäisen ihmisen hyvinvointiin ja pahoinvointiin näyttävät vaikuttavan erilaiset yksilöstä riippumattomat rakenteelliset seikat yksilöllisten ohella. Huono- ja hyväosaisuus rakentuu elämän ulkoisten lähtökäijöiden, suurten valintojen (elämänpolitiikan) ja yhteiskunnan rakenteellisten ja yksilön pienempien valintojen summana. Mikä tahansa saattaa yksinään kääntää kurssia huonoon suuntaan, mutta huonojen asioiden kasautuminen näyttää olevan joillain myös läpi elämän jatkunut suunta.

Sosiaalinen nousu ja lasku näyttävät tapahtuvan erityisesti sukupolvien välillä, ei niiden sisällä. Väestön keskimääräisen koulutustason nosto tapahtuu kouluttamalla seuraava sukupolvi edellistä paremmin. Tämä on iso haaste mm. elinikäisen oppimisen ajatukselle: jos aiemmista sukupolvista vain pienehkö osa opiskelee aikuisiällä tutkintoon tähtäävässä koulutuksessa, niin jääkö koulutustason kohottaminen hypoteettiseksi mahdollisuudeksi vai muuttaako se aidosti työelämää ja yhteiskuntaa?

Huono-osaisuuden pitkä varjo näyttää jatkuvan vuosikymmenten taakse. Korrelaatiot kymmenien vuosien takaisin elämäntilanteisiin ovat hämmästyttävän korkeat. Erityisen huolissaan tulee olla alhaisen tulotason, työttömyyden ja toimeentulotuen (sosiaalityön asiakkuuden) pitkitymisestä ja keskittymisestä samoille henkilöille. Vuosituhannen vaihteen köyhyiden on nähty olevan paljolti seurausta laman pitkästä varjosta (Penttilä & al. 2003), mutta vaikuttaa siltä, että huono-osaisuuden juuria löytyy yksilötasolla yllättävän usein vielä tätäkin kauempaa. Toisaalta tulee pitää mielessä myös se positiivinen tosiasia, että yhden hetken huono-osaisuus ei vääjäämättä johda huonoon tulevaisuuteen vaikkakin nostaa tämän riskiä (esim. Vanttaja & Järvinen 2004).

Oikeudenmukaisuuden näkökulmasta on huolestuttavaa, jos 1970-luvun nuorista iso osa (10–25 %) on neljännesvuosisadan jälkeen jollain mittarilla mitaten pitkittyneesti heikossa asemassa. Aineisto ei valitettavasti anna mahdollisuutta tarkastella, löytyykö tähän ns. looginen selitys esimerkiksi valinnasta siirtyä vaihtoehtoiseen elämäntapaan. Luonnollisemmalla tuntuu ajatella, että ainakin osa heistä on ollut elämän pakko-raossa ja kykenemätön sopeutumaan yhteiskunnan ja työelämän muutoksiin Kari Vähätalon (1998) murrosajattelun mukaisesti. Yhteiskunta-

politiikan kannalta suuri kysymys on se, millaisessa roolissa ja miten tehokkaasti hyvinvointivaltio on kyennyt heitä tukemaan? Vai onko juuri se itse asiassa tehnyt heistä passiivisia sosiaaliturvan suurkuluttajia?

Huono-osaisuuden pitkittyminen yhdessä edellä kuvatun sosiaalisen nousun erityisesti sukupolvien välisen kytkennän kanssa nostaa pohdittavaksi poikkileikkauksiin perustuvien aikasarjojen tuottaman kuvan oikeellisuuden. Kun aikasarja kertoo jonkin ikävän ilmiön vähentyneen yhteiskunnassa, tämä tarkoittaa erityisesti sitä, että ilmiön esiintymistiheys on vähentynyt, mutta ilmiö sinänsä saattaa olla edelleen yhtä raju ja halvaannuttava yksittäisen ihmisen näkökulmasta. Elämä on edelleen yhtä (pahenevaa) helvettä niille, joiden kohdalle ongelmat kasautuvat, vaikka yhteiskuntapolitiikka saattaa kiinnittää huomionsa jo uusiin ongelmiin, koska ongelman leviäminen näyttää taittuneen. Toisaalta näyttää siltä, että käytännössä pitkä- ja lyhytaikainen köyhyys korreloivat toistensa kanssa (Moisio 2004a; Ruotsalainen 2005), jolloin köyhyysasteen aleneminen indikoi myös pitkittyneessä köyhyydessä elävien alenevaa määrää.

Edellä kuvatut tulokset huono-osaisuuden pitkittymisestä vahvistavat poikkileikkausaineistoilla saatuja tuloksia ja ovat pääasiassa linjassa niiden kanssa. Poikkileikkaushetken huono-osaisilla on negatiivisia elämäkokemuksia enemmän kuin hyväosaisilla ja negatiivisia kokemuksia kasautuu enemmän yhteiskunnallisessa hierarkiasa alemmalla oleville kuin ylempänä oleville (ks. Kainulainen 1998). Koulutus, itsensä kehittäminen ja työelämän ja alueiden elinkeinorakenteen haasteisiin vastaaminen sekä asuinalueen vaihto näyttävät turvaavan hyvinvointia. Tämä on arkijärjellään ymmärrettävää ja loogisesti perusteltavissa. Mutta keskeinen yhteiskunnallinen kysymys on se, miksi yksi sopeutuu ja toinen ei. Onko kyse aidosta valinnasta vai persoonaan tai oppimiseen liittyvien kykyjen tai rakenteellisten tekijöiden rapauttaman näköalattomuuden aiheuttamasta kyvyttömyydestä elämänhallintaan? Tässä kuvatut tulokset asettavat pohdinnan alaiseksi Olli Kankaan ja Veli-Matti Ritakallion (2005) siteeraaman Rothsteinin näkemyksen universaalien järjestelmän (ymmärrettynä massaluonteisina standardipalveluina kaikille) yksilöiden elämäntilaisuuksia parhaiten tukevasta yhteiskuntamallista.

Olemme kaikki historiamme, elämänkaarem-

me tuotteita. Tilastollisesta aineistosta on vaikea löytää elämänkaarella sellaisia yksittäisiä ”katkaisupisteitä”, joiden seurauksena elämänkulun suunta on selvästi muuttunut. Jokainen kykenee kuitenkin omassa elämässään tällaisia paikantamaan ja tunnistamaan. Mitä henkilökohtaisemmalla tai psykologisemmalla tasolla tarkastelua tehdään, sitä helpommin katse kääntyy niihin lähtökohtiin, joita vanhempamme ovat meille antaneet tai puolestamme tehneet. Ylisukupolviset kytkennät näyttävät suurta osaa siinä, millaiseksi myöhempi elämäntilamme muodostuu. Mm. Anna Röngän (1999) mukaan lapsuusiän riskitekijöillä on taipumus kasautua aikuisuudessa. Lapsuuden ongelmat siirtyvät aikuisuuteen. Lapsuuden kasvuolosuhteet luovat hänen mukaansa mm. epäonnistumisen tunnetta, joka heijastuu myöhempään toimintaan. Ylisukupolvisuuden merkitykseen ihmisen pitkittyneelle huono-osaisuudelle (tai hyväosaisuudelle) tulee jatkossa kiinnittää entistä enemmän tutkimuksellista huomiota.

Huono-osaisuuden kattava kuvaaminen kvantitatiivisesti on haastavaa. Vaikeusasteet kasvavat edelleen, kun moniulotteista ilmiötä seurataan ajassa. Kun useaa selitettävää muuttujaa pyritään selittämään monella selittävällä muuttujalla ja useassa ikäryhmässä ja samalla pyritään pysymään mahdollisimman herkkänä aineistosta nousville signaaleille, siitä aiheutuu kvantitatiivista analyysia tekeväälle tutkijalle ”harmaita hiuksia”. Tässä analyysissa yksittäisten selitettävien ilmiöiden (= huono-osaisuuden komponenttien) muutoksia kuvattiin tarkastelujaksolla huono-osaisuuden tason vaihteluiden selvittämiseksi. Selitettävien muuttujien kohdalla ajalliset muutokset otettiin huomioon siten, että aineistosta muodostettiin erikseen uudet, elämäntapahtumia kuvaavat muuttujat perhesuhteiden, sosiaaliluokan ja työpaikan toimialan suhteen.

Tuntuu myös siltä, että hyvin vahva deduktiivinen lähestymistapa tuottaa väkivaltaa tutkittavalle ilmiölle, ellei kyseessä ole tutkimusohjelma tai -hanke, joka on rakennettu siten, että se kumuloi tietoa samaan suuntaan. Aineistoherkkyyttä pyrittiin lisäämään tekemällä ennen varsinaista analyysia lukuisia joukko alustavia analyyseja kaikkien mahdollisten muuttujien kanssa. Nämä raportoitettiin vain lyhyesti alaviitteessä 2.

Methodinen ongelma liittyy myös tarkastelun suuntaan. Usein ollaan tilanteessa, jossa muodostetaan joitain ongelmaryhmiä, tässä tapaukses-

sa huono-osaisia, nykyisyydessä ja tarkastellaan, millainen menneisyys heillä on. Toisin sanoen esitään niitä ”syitä”, jotka ovat johtaneet ongelmatilanteeseen. Metodisesti tämä on kuitenkin rajoittunut lähestymistapa, sillä tällöin hukataan tieto niistä ryhmistä, joilla on ollut edellä esitetyjä ongelmia elämänsä varrella, mutta jotka eivät ole kuitenkaan syrjäytyneet ongelmien pai-

## TIIVISTELMÄ

### *Sakari Kainulainen: Huono-osaisuuden kasautumisen ja pitkittyminen Suomessa 1970–2000*

Tavoitteena on alustavasti selvittää, miten huono-osaisuus ilmenee ja kumuloituu työikäisillä suomalaisilla. Tarkasteltavina ovat suomalaiset, jotka vuonna 1970 olivat 18–39-vuotiaita (N = 3 313), ja heidän elämänsä vuoteen 2000 asti, jolloin he olivat 48–69-vuotiaita. Tarkastelu pohjaa Tilastokeskuksen väestölaskennan pitkittäistiedoston tietoihin ja niihin yhdistettyihin muihin tietoihin. Aineisto kattaa ajanjakson vuodesta 1970 vuoteen 2000 viiden vuoden välein.

Tulosten mukaan suomalaisten elämä näyttää vakiintuvan pääosin 30 ikävuoteen tultaessa. Tällöin on yleensä perustettu perhe, saavutettu korkein koulutus- ja asumisen taso sekä asema työelämässä ja tätä kautta kohtuullinen tulotaso. Ihmisen hyvinvointiin ja pahoivointiin näyttävät vaikuttavan erilaiset yksilöstä riippumattomat rakenteelliset seikat yksilöllisten ohel-

nosta. Luontevampi lähestymistapa olisikin lähteä menneisyydestä ja seurata, mitä ihmisille tapahtuu ajassa: ketkä syrjäytyvät tai selviytyvät ja minkä vuoksi. Tällainen analyysi vaatii kuitenkin hyvin suurta aineistoa ja tuottaa lopputulokseksi monenlaisia elämänkaaren polkuja, jolloin fokusointi esimerkiksi huono-osaisuuteen tulee vaikeaksi.

la. Sosiaalinen nousu ja lasku näyttävät tapahtuvan erityisesti sukupolvien välillä, ei niiden sisällä. Huono-osaisuuden pitkä varjo näyttää jatkuvan vuosikymmenten taakse. Erityisen huolissaan tulee olla alhaisen tulotason, työttömyyden ja toimeentulotuen (sosiaaliryöyön asiakkuuden) pitkittymisestä ja keskittymisestä samoille henkilöille. 1970-luvun nuorista suurehko osa on neljännesvuosisadan jälkeen pitkittyneesti heikossa asemassa. Tulokset huono-osaisuuden pitkittymisestä vahvistavat poikkileikkausaineistoilla saatuja tuloksia ja ovat pääasiassa linjassa niiden kanssa. Koulutus, itsensä kehittäminen ja työelämän ja alueiden elinkeinorakenteen haasteisiin vastaaminen sekä asuinalueen vaihto näyttävät turvaavan hyvinvointia. Tilastollisesta aineistosta on vaikea löytää elämänkaarella yksittäisiä ”katkaisupisteitä”, joiden seurauksena elämänkulun suunta on selvästi muuttunut. Enemminkin kyse on monen asian elämänmahdollisuuksia rapauttavasta vaikutuksesta.

## KIRJALLISUUS

- ABRAHAMSON, P.: Social Exclusion in Europe: Old Wine in New Bottles? *Druzboslovne razprave XI* (1996): 19–29, 119–136
- AHOLA, ANJA & HEISKANEN, MARKKU & VIKKI, KAI: Aineiston keruu. *Elinolotutkimus 1994*. Muistio 1995: 2. Helsinki: Tilastokeskus, 1995
- AIRIO, ILPO & MOISIO, PASI & NIEMELÄ, MIKKO: Intergenerational Transmission of Poverty in Finland in the 1990s. University of Turku. Department of Social Policy. Series C: 13. Turku 2004
- BERGHMAN, JOS: Social exclusion in Europe: policy context and analytical framework. In: Room, Graham (ed.): *Beyond the Threshold. The Measurement and Analysis of Social Exclusion*. Bristol: Policy Press, 1995
- HEIKKILÄ, MATTI: Köyhyys ja huono-osaisuus hyvinvointivaltiossa. *Julkaisuja 8/1990*. Helsinki: Sosiaalivaltio, 1990
- HELNE, TUULA: Erään muodin tarina – 1980-luvun suomalaisesta syrjäytymiskeskustelusta. Teoksessa: Heikkilä, Matti & Vähätalo, Kari (toim.): *Huono-osaisuus ja hyvinvointivaltion muutos*. Tampere: Gaudeamus, 1994
- KAINULAINEN, SAKARI: Elämäntapahtumat ja elämään tyytyväisyys eri sosiaaliluokissa. *Kuopion yliopiston julkaisuja E. Yhteiskuntatieteet 62*. Kuopio 1998

- KANGAS, OLLI & RITAKALLIO, VELI-MATTI: Köyhyyden teoria ja käytäntö. Teoksessa: Saari, Juho (toim.): *Köyhyysspolitiikka*. Johdatus sosiaalipolitiikan ytimeen. Vantaa: Sosiaali- ja terveysturvan keskusliitto, 2005
- LEHTONEN, HEIKKI & HEINONEN, JARI & RISSANEN, PEKKA: Syrjäytymiskäsitteen käytön ongelmia. *Julkaisuja 12/1986*. Helsinki: Sosiaalivaltio, 1986
- MOISIO, PASI: Poverty Dynamics According to Direct, Indirect and Subjective Measures. *Research Report 145*. Helsinki: Stakes, 2004. 2004a
- MOISIO, PASI: Köyhyyden pitkittäinen rakenne. *Tilastollis-, toistuvais- ja pitkittäisköyhyys Suomessa*. *Yhteiskuntapolitiikka 69* (2004): 1, 341–359. 2004b
- O’CINNÉIDE, SÉAMUS & AL.: *Social exclusion in Europe*. Themes 2/1995. Helsinki: Stakes, 1995
- PENTTILÄ, IRMELI & KANGAS, OLLI & NORDBERG, LEIF & RITAKALLIO, VELI-MATTI: Suomalainen köyhyys 1990-luvun lopulla – väliaikaista vai pysyvää? *Julkaisuja 2003: 7*. Helsinki: Sosiaali- ja terveysturvan ministeriö, 2003
- POHJOLA, ANNELI: Elämän valttikortit? Nuoren aikuisen elämänkulku toimeentulotukea vaativien tilanteiden varjossa. Rovaniemi: Acta Universitatis Lapponiensis, 1994
- PULKKINEN, LEA (toim.): *Lapsesta aikuiseksi*. Jyväskylä

lä: Atena, 1996  
 RAUHALA, URHO: Huono-osaisen muotokuva. Sosiaali- ja terveysministeriön suunnitteluosaston julkaisu- ja 1988: 7. Helsinki 1988  
 ROOM, GRAHAM (ed.): Beyond the Threshold. The Measurement and Analysis of Social Exclusion. Bristol: Policy Press, 1995  
 RUOTSALAINEN, PEKKA: Kerran köyhä, aina köyhä. Hyvinvointikatsaus 16 (2005): 1, 40–43  
 RÖNKÄ, ANNA: The accumulation of problems of social functioning. Jyväskylä studies in education, psychology and social research 148. Jyväskylä 1999  
 SAARI, JUHO: Köhyyspolitiikka. Teoksessa: Saari, Juho (toim.): Köhyyspolitiikka. Johdatus sosiaalipolitiikan ytimeen. Vantaa: Sosiaali- ja terveysturvan keskusliitto, 2005

SAULI, HANNELE & SIMPURA, JUSSI: Hyvinvoinnin käsite pohjoismaisen tilastollisen elinolututkimuksen historiassa. Janus 13 (2005): 1, 5–20  
 SILVER, H.: Social Exclusion and Social Solidarity: Three Paradigms. International Labour Review 133 (1994): 5–6, 531–578  
 WALKER, ROBERT: The dynamics of poverty and social exclusion. In: Room, Graham (ed.): Beyond the Threshold. The Measurement and Analysis of Social Exclusion. Bristol: Policy Press, 1995  
 VANTTAJA, MARKKU & JÄRVINEN, TERO: Koulutuksesta karsiutuneiden elämänvaiheet. Yhteiskuntapolitiikka 69 (2004): 5, 472–480  
 VÄHÄTALO, KARI: Työttömyys ja suomalainen yhteiskunta. Tampere: Gaudeamus, 1998.

*Liitetaulukko 1. Vähintään keskiasteen tutkinnon saavuttaneet (%), siviilisääty ja sosioekonominen asema ikäryhmittäin vuosina 1970–2000*

		1970	1975	1980	1985	1990	1995	2000
18–24 (n = 1 317)	Väh. keskiaste	43,9	61,4	64,7	66,8	68,3	68,9	68,1
25–29 (n = 773)	Väh. keskiaste	53,6	56,1	57,3	58,3	59,4	59,5	57,8
30–39 (n = 1 223)	Väh. keskiaste	38,8	39,8	41,0	41,6	42,0	41,5	39,5
18–24	Naimaton	69,9	35,8	19,3	14,5	12,3	11,4	10,8
	Aviossa	29,7	60,5	74,2	76,5	76,3	72,9	69,9
	Eronnut	0,5	3,3	5,7	7,7	10,0	13,7	16,6
	Leski	0,0	0,5	0,8	1,3	1,5	2,1	2,7
25–29	Naimaton	23,2	14,5	11,7	10,5	10,0	10,0	10,1
	Aviossa	74,3	79,9	78,1	76,7	74,5	71,3	69,4
	Eronnut	2,2	4,8	9,1	11,5	13,1	15,0	15,5
	Leski	0,4	0,8	1,0	1,3	2,5	3,8	5,0
30–39	Naimaton	13,2	11,0	10,1	9,7	9,6	9,3	9,0
	Aviossa	83,1	82,9	80,0	77,1	73,3	69,8	66,0
	Eronnut	3,1	4,9	7,6	9,0	10,7	11,9	12,9
	Leski	0,6	1,1	2,2	4,1	6,4	9,0	12,1
18–24	Yrittäjä	2,2	3,8	5,9	9,2	14,4	13,3	12,2
	Maanviljelijä	9,2	7,7	7,7	8,9	10,5	8,4	7,3
	Yl. toimihenkilö	2,4	12,2	17,6	18,9	19,0	18,9	19,3
	Al. toimihenkilö	20,6	27,3	28,7	29,4	25,3	21,4	20,8
	Työntekijä	36,2	33,0	31,5	27,6	22,5	17,9	21,4
	Eläkeläinen	0,6	1,4	0,8	1,2	2,3	3,7	7,3
	Opiskelija	28,7	9,3	2,5	0,7	0,9	2,0	0,5
	Muu	0,1	5,4	5,2	4,1	5,2	14,4	11,6
25–29	Yrittäjä	4,3	6,5	7,8	10,9	14,9	12,5	10,4
	Maanviljelijä	10,9	10,2	9,6	10,4	11,9	9,1	5,1
	Yl. toimihenkilö	15,0	19,0	20,6	20,1	19,4	18,6	16,0
	Al. toimihenkilö	27,9	27,3	25,5	26,6	23,7	21,1	16,2
	Työntekijä	35,7	30,2	30,3	25,4	21,4	16,3	18,3
	Eläkeläinen	0,6	1,8	1,2	2,2	4,0	8,8	19,0
	Opiskelija	5,0	1,3	0,5	0,3	1,0	0,7	0,3
	Muu	0,5	3,6	4,4	4,3	3,6	13,0	14,8
30–39	Yrittäjä	8,4	9,2	9,2	10,6	12,1	8,5	3,2
	Maanviljelijä	15,8	14,4	12,0	12,4	13,7	6,4	2,3
	Yl. toimihenkilö	15,6	16,4	16,2	16,5	15,1	8,1	3,5
	Al. toimihenkilö	22,6	23,0	23,3	22,8	19,9	10,0	3,9
	Työntekijä	36,1	32,1	32,0	27,8	19,1	8,1	3,2
	Eläkeläinen	1,1	2,5	2,9	4,6	14,9	47,1	81,7
	Opiskelija	0,3	0,0	0,1	0,2	0,2	0,2	0,3
	Muu	0,1	2,4	4,3	5,2	5,1	11,4	2,1

*Liitetaulukko 2. Huono-osaisuuden kasautumista kuvaavat muuttujat*

Muuttuja	Selite	Sisältö	Vaihteluväli
SYSUMM70	Huono-osaisuuden kasautuminen 1970	SYVARU + SYTULO + SYAHTA + SYKELA	0–1
SYSUMM75	Huono-osaisuuden kasautuminen 1975	SYVARU + SYTULO + SYAHTA + SYKELA	0–1
SYSUMM80	Huono-osaisuuden kasautuminen 1980	SYVARU + SYTULO + SYAHTA + SYKELA + SYTYOT	0–1
SYSUMM85	Huono-osaisuuden kasautuminen 1985	SYVARU + SYTULO + SYAHTA + SYKELA + SYTYOT + SYTOTU	0–1
SYSUMM90	Huono-osaisuuden kasautuminen 1990	SYVARU + SYTULO + SYAHTA + SYKELA + SYTYOT + SYTOTU	0–1
SYSUMM95	Huono-osaisuuden kasautuminen 1995	SYVARU + SYTULO + SYAHTA + SYKELA + SYTYOT + SYTOTU	0–1
SYSUMM00	Huono-osaisuuden kasautuminen 2000	SYVARU + SYTULO + SYAHTA + SYKELA + SYTYOT + SYTOTU	0–1
SYR70–00	Huono-osaisuuden kasautuminen 1970–2000	SYVARU + SYTULO + SYAHTA + SYKELA (+ SYTYOT + SYTOTU)	0–1