

Vesa Saaristo
Timo Ståhl
Matti Rimpelä

Terveydenedistämisen aktiivisuus perusopetuksessa

Menetelmäraportti

© Kirjoittajat ja Terveyden ja hyvinvoinnin laitos

Taitto: Taittotalo PrintOne, Helsinki

Terveyden ja hyvinvoinnin laitos, Helsinki 2010

Yliopistopaino
Helsinki 2010

Sisältö

Tiivistelmä.....	5
Sammandrag	6
Abstract	7
Johdanto	8
Aineisto ja menetelmät.....	9
Koulutason tulokset	10
Sitoutuminen	10
Johtaminen.....	14
Oppilaiden hyvinvoinnin ja terveyden seuranta	17
Voimavarat.....	22
Yhteiset käytännöt	28
Osallisuus	36
Ulottuvuuksien väliset yhteydet.....	40
Puuttuvat tiedot.....	40
Kuntatason tarkastelu	42
Kuntatason aineiston muodostaminen	42
Sitoutuminen	43
Johtaminen.....	44
Oppilaiden hyvinvoinnin ja terveyden seuranta	45
Voimavarat.....	48
Yhteiset käytännöt	51
Osallisuus	52
Ulottuvuuksien väliset yhteydet.....	54
Pohdinta	55
Lähteet	58
Liite 1. Tämän ehdotuksen mukaisten täysien pisteiden edellytykset kouluille ja opetuksen järjestäjille	59
Liite 2. Terveydenedistämisasiivisuutta perusopetuksessa kuvaavat tunnusluvut.....	61
Liite 3. Luonnos tarkistetuksi lomakkeeksi syksyn 2011 tiedonkeruuseen	65

Tiivistelmä

Saaristo V., Ståhl T. & Rimpelä M.: Terveystiedon edistäminen perusopetuksessa – menetelmäraportti. THL Avauksia 29/2010. Helsinki.

Terveystiedon edistämisen vertailutietojärjestelmä TEAviisari julkistettiin maaliskuussa 2010. Järjestelmässä kuvataan kunnan toimintaa väestönsä terveystiedon edistämiseksi eri toimialoilla seitsemästä ulottuvuudesta muodostuvan terveystiedon edistämisen (TEA) viitekehyksen kautta. Ensimmäisenä aineistona järjestelmään vietiin terveystiedon edistämisestä syksyllä 2008 kerätty aineisto. Tässä raportissa kuvataan kunnan opetustoimea kuvaavien tunnuslukujen muodostaminen peruskoulujen johdolta kootun aineiston pohjalta.

Aineistona oli syksyllä 2009 peruskoulujen (N=2865) johdolle tehty tiedonkeruu, johon vastasi 1803 koulua (63 %). Aineistoa täydennettiin muista tietolähteistä. TEA:n ulottuvuuksien alle ryhmiteltyjen kysymysten vastausvaihtoehdot pisteytettiin kuvaamaan vastausta suhteessa oletettuun hyvään käytäntöön eli hyvään laatuun. Samaa osa-aluetta kuvaavista kysymyksistä laskettiin summapistemääriä, jotka muunnettiin välille 0–100. Näistä pistemääristä laskettiin keskiarvo kuvaamaan ulottuvuutta kokonaisuutena. Pistemäärät laskettiin kouluille ja sen jälkeen koulujen sijaintikunnille painottamalla koulun oppilasmäärällä.

Yksittäisten muuttujien ja osasummien keskinäisiä yhteyksiä ja yhteyttä koulun oppilasmäärään tarkasteltiin Spearmanin järjestyskorrelaatioanalyysillä. Vuosiluokkarakenteiden välisiä eroja tarkasteltiin varianssianalyysillä. Muuttujista tehtiin myös hierarkkinen klusterianalyysi ulottuvuusittain. Muuttujien ryhmittelyä tai pisteytystä muutettiin tarvittaessa analyysien perusteella.

Analyysissä päädyttiin kuvaamaan terveystiedon edistämisen aktiivisuutta sadalla koulutason ja kolmella kuntatason tiedolla. Sitoutumisen neljä muuttujaa kuvasivat kolmea, johtamisen viisi muuttujaa neljää osakokonaisuutta. Seurannan seitsemän osaa muodostivat 41 muuttujasta, voimavarojen kymmenen osakokonaisuutta 11 muuttujasta. Yhteisissä käytännöissä oli 14 muuttujaa (seitsemän osasummaa) ja osallisuudessa 28 (neljä osasummaa). Muita ydintoimintoja kuvaamaan ei ollut yhtään muuttujaa. Ulottuvuuksien väliset yhteydet olivat verrattain heikkoja. Voimakkain korrelaatio oli sitoutumisen ja yhteisten käytäntöjen välillä (koulutasolla $r=0,29$, kuntatasolla $r=0,34$).

Kunnan opetustoimen terveystiedon edistämisen aktiivisuuden kuvaaminen koulujen johdolta kootuilla tiedoilla vaikuttaa toimivan melko hyvin. Tiedonkeruu on tarkoitus toistaa kahden vuoden välein. Kerättävien tietojen määrää on mahdollista tämän analyysin perusteella vähentää. Jatkossa tunnuslukuja on pyrittävä validoimaan muiden aineistojen kuten Kouluterveyskyselyn perusteella.

Sammandrag

Saaristo V., Ståhl T. & Rimpelä M.: Hälsöfrämjande verksamhet inom den grundläggande utbildningen – metodrapport. THL Diskussionsunderlag 29/2010. Helsingfors.

Jämförelsedatabasen för främjande av hälsan TEAvisari offentliggjordes i mars 2010. Inom en referensram för hälsöfrämjande aktivitet (TEA) som består av sju dimensioner beskriver databasen kommunens verksamhet som syftar till att främja befolkningens hälsa inom olika sektorer. Det första materialet som har matats in i databasen är ett material som samlades in vid hälsocentralerna hösten 2008. I denna rapport redogörs för utformningen av de nyckeltal som beskriver kommunens undervisningsväsende utgående från ett material som samlats in hos ledningen inom den grundläggande utbildningen.

Materialet består av information som samlades in hos ledningen inom den grundläggande utbildningen (N=2865) hösten 2009. Svar kom från 1803 skolor (63 %). Materialet kompletterades med hjälp av andra informationskällor. De svarsalternativ som grupperats inom de olika dimensionerna för hälsöfrämjande aktivitet poängsattes för att ställa svaret i relation till antagandet om god praxis, dvs. god kvalitet. Poängen för frågorna inom ett och samma delområde räknades ihop och omvandlades sedan till ett tal mellan 0 och 100. Ett medeltal räknades ut för dessa poängtal för att beskriva dimensionen som helhet. Poängtalen räknades ut för skolorna och därefter för de kommuner där skolorna finns genom viktning med antalet elever i skolan.

Sambandet mellan enskilda variabler och delsummor och deras samband med skolans elevantal undersöktes med hjälp av Spearmans rangkorrelationsanalys. Skillnader i årsklassernas strukturer undersöktes genom variansanalys. Också en hierarkisk klusteranalys gjordes av variablerna per dimension. Grupperingen av variabler och poängsättningen ändrades vid behov utgående från analysen.

I analysen beskrivs den hälsöfrämjande verksamheten med hjälp av hundra olika uppgifter på skolnivå och tre på kommunnivå. De fyra variablerna för engagemang beskriver tre delområden och de fem variablerna för ledning beskriver fyra delområden. De sju delområdena för uppföljning består av 41 variabler och de tio delområdena för resurser av 11 variabler. Gemensam praxis har 14 variabler (sju delsummor) och delaktighet har 28 (fyra delsummor). För övriga kärnverksamheter finns inga variabler. Sambandet mellan de olika dimensionerna är relativt svagt. Starkast är korrelationen mellan engagemang och gemensam praxis (på skolnivå $r=0,29$, på kommunnivå $r=0,34$).

Att beskriva hälsöfrämjande verksamhet inom kommunens undervisningsväsende med hjälp av uppgifter som samlats in hos skolornas ledning förefaller vara en relativt fungerande metod. Avsikten är att samla in uppgifter vartannat år. Med stöd av denna analys är det möjligt att reducera den mängd uppgifter som samlas in. I fortsättningen är strävan att validera nyckeltalen med hjälp av annat material, såsom enkäten Hälsa i skolan.

Abstract

Saaristo V., Ståhl T. & Rimpelä M.: Health promotion capacity building in basic education – methodology report. THL Discussion Papers 29/2010. Helsinki.

TEAvisari, a system for comparing data on health promotion capacity building, was launched in March 2010. The system describes how a local authority promotes health among the local population in a variety of fields, using a seven-dimensional health promotion capacity building framework. The first material to be entered into the system was a dataset collected at municipal health centres in autumn 2008. This report describes the formulation of indicators for local education authorities on the basis of data collected at comprehensive schools.

The dataset came from a survey circulated among the management of comprehensive schools ($n=2,865$) in autumn 2009; 1,803 schools responded (63%). Further data were acquired from other sources. The responses grouped under the dimensions of the TEAvisari model were given point scores according to how good they were in relation to the assumed 'best practice' or 'best quality'. Point scores for questions in the same dimension were added up, and these were normalised to a range between 0 and 100. An average was calculated to illustrate the dimension in question as a whole. Point scores were calculated for schools and then for the municipalities where the schools were located, using the number of pupils at the schools for weighting.

Correlations between individual variables and component sums, and with the number of pupils at the school, were analysed using Spearman's rank correlation coefficient. Differences between school types were analysed by variance analysis. A hierarchical cluster analysis by dimension was also performed on the variables. The grouping or point scores of the variables were altered if the analyses so indicated.

In the end, 100 school-level variables and three municipality-level variables were used to illustrate the level of health promotion capacity building. The four commitment variables illustrated three component areas, and the five management variables illustrated four. The seven monitoring areas consisted of 41 variables, and the ten resources areas of eleven variables. Common practices included fourteen variables (seven component sums) and participation included 28 (four component sums). No variables remained to illustrate other core functions. Correlations between dimensions were weak, the strongest being between commitment and shared practices ($r=0.29$ at school level, $r=0.34$ at municipal level).

It seems that using information gathered from the management at schools to illustrate the health promotion capacity building of local education authorities works rather well. The aim is to repeat the survey at two-year intervals. The analysis here shows that it is possible to reduce the amount of data collected. In the future, indicators must be validated using other materials such as the School Health Promotion Study.

Johdanto

Terveyden ja hyvinvoinnin laitoksessa (THL) on vuodesta 2006 alkaen kehitetty terveyden edistämisen vertailutietojärjestelmää. Tämän kehitystyön tuloksena valmistunut tietokanta ja sen käyttöliittymä (= TEAviisari, ks. <http://www.thl.fi/teaviisari>) julkistettiin maaliskuussa 2010. Tietojärjestelmässä kuvataan kunnan toimintaa väestönsä terveyden edistämiseksi seitsemästä ulottuvuudesta muodostuvan viitekehyksen kautta. Tätä viitekehystä kutsutaan termillä terveydenedistämisasiivisuus (TEA), joka tulee englanninkielisestä käsitteestä health promotion capacity building.

TEAviisarin tavoitteena on kattaa kunnan kaikki keskeiset toimialat. Ensimmäisenä aineistona järjestelmään vietiin terveystietokannasta syksyllä 2008 kerätty aineisto (Rimpelä ym. 2009). Perusopetuksessa toteutuvan terveydenedistämisasiivisuuden kuvaamista on kehitetty yhteistyössä Opetushallituksen kanssa vuodesta 2006 alkaen. Tässä raportissa kuvataan kunnan opetustoimea kuvaavien tunnuslukujen muodostaminen peruskoulujen johdolta kootun aineiston pohjalta. Perusterveydenhuoltoa kuvaavasta aineistosta on aiemmin julkaistu vastaava raportti (Saaristo ym. 2010a).

Vuonna 2007 tehtiin peruskoulujen johdolle kaksi esitutkimusta, joiden tavoitteena oli kuvata toimintaa hyvinvoinnin ja terveyden edistämiseksi (Rimpelä ym. 2007, 2008). Oppimisyhteisöjen oman näkökulman ja laajan tulkinnan vahvistamiseksi on terveydenedistämisasiivisuuden yhteydessä puhuttu hyvinvoinnin ja terveyden edistämisestä. Terveydenedistämisasiivisuus ja sen ulottuvuudet pyrkivät kattamaan näin määritellyn kokonaisuuden. Näiden kyselyiden seuranta tutkimus toteutettiin syksyllä 2009 (Rimpelä ym. 2010a). Kyselylomake muodostettiin esitutkimusten tapaan sisällöllisten kokonaisuuksien, eikä esimerkiksi terveydenedistämisasiivisuuden teoreettisen viitekehyksen mukaan.

Kyselyn perusraportissa esitettiin ensimmäinen ehdotus peruskoulujen ja kuntien perusopetuksen hyvinvoinnin ja terveyden edistämistä kuvaaviksi tunnusluvuiksi (Rimpelä ym. 2010b). Ehdotusta on tarkasteltu lähemmin Helsingin metropolialueella (Saaristo ym. 2010b). Ehdotus perustui terveydenedistämisasiivisuuden teoreettiseen viitekehykseen ja sen ensimmäisissä sovelluksissa määriteltyihin kuuteen ulottuvuuteen: sitoutuminen, johtaminen, terveyden seuranta, voimavarat, yhteiset käytännöt ja osallisuus (ks. Rimpelä 2010b, Ståhl & Rimpelä 2010). Sitten viitekehykseen on lisätty seitsemäs ulottuvuus (muut terveyden edistämisen ydintoiminnot), joka ei ollut mukana vielä tämän tutkimuksen aineiston keräämisvaiheessa. Tämän seitsemännen ulottuvuuden tarkoituksena on jatkossa kuvata mahdollisuuksien mukaan myös toiminnan volyyminä.

Tämän menetelmäraportin lähtökohtana oli perusraportissa (Rimpelä ym. 2010a) julkaistu alustava ehdotus, jossa yksittäiset kysymykset oli harkinnanvaraisesti luokiteltu viitekehyksen kuuden ulottuvuuden alle. Tutkimus- ja kehittämistyötä on syvennetty erityisesti tilastollisiin analyysimenetelmiin. Tavoitteena on ollut valita tästä aineistosta ne muuttujat, jotka parhaiten kuvaavat terveydenedistämisasiivisuuden kuutta ulottuvuutta perusopetuksessa. Kun nämä muuttujat on valittu, viitekehyksen kullekin ulottuvuudelle on ensin koulukohtaisesti laskettu arvo, joka kuvaa koulun tilannetta prosenttiosuutena harkinnanvaraisesti määritellystä tavoitetasosta. Sama analyysi toistettiin kuntatasolle muutetuilla tunnusluvuilla.

Terveydenedistämisasiivisuuden viitekehys on pyritty rakentamaan niin, että samat ulottuvuudet ja niitä kuvaavat tunnusluvut toimivat perustasolta koko maan tasolle. Tässä yhteydessä tämä tarkoittaa, että samoja tunnuslukuja voidaan soveltaa yksittäisen peruskoulun, opetuksen järjestäjän ja koko maan tasolla. Tavoitteena on ollut, että vertailukelpoisina peruskoulutasolta kertyvät tiedot voidaan yhdistää kuvaamaan opetuksen järjestäjän kannalta perusopetuksen kokonaisuutta. Kun perusopetuslain (628/1998) mukaan kunta vastaa käytännössä perusopetuksen järjestämisestä, on tässä luonnostelussa valittu tunnuslukujen yksiköksi peruskoulun sijaintikunta.

Kuntakohtaisia tunnuslukuja laskettaessa yksittäisen peruskoulun (myös korvaavien koulujen) tiedot painotetaan koulun oppilasmäärällä. Käytännössä tämä tarkoittaa, että suuret peruskoulut vaikuttavat sijaintikunnan tunnuslukuun oppilasmääränsä mukaisesti enemmän kuin pienet peruskoulut.

Liitteeseen 1 on tiivistetysti koottu, mitä tämän ehdotuksen mukaisten täysien pisteiden saaminen edellyttää koulun johdolta tai opetuksen järjestäjältä. Liitteessä 2 esitetään TEAvisarijärjestelmään viedyt muuttujat ja jokaisen muuttujan painoarvo laskettaessa terveydenedistämisasiivisuuden pistemäärää. Liitteessä 3 on luonnos lyhennetystä kyselylomakkeesta syksyille 2011 suunniteltua tiedonkeruuta varten.

Aineisto ja menetelmät

Menetelmätutkimuksen aineistona oli syksyllä 2009 peruskoulujen (N=2865) johdolle tehty tiedonkeruu, jonka toteutus ja perustulokset on kuvattu tarkemmin toisaalla (Rimpelä ym. 2010a). Peruskoulujen johdon kyselyyn vastasi 1803 koulua (63 %). Aineistosta on poistettu erityiskoulut (tarkemmin aineistosta ks. Jarvala ym. 2010). Opetus- ja kulttuuriministeriön tekemän Perusopetus paremmaksi -ohjelmaan kuuluvan ryhmäkokoselvityksen tietoja (Opetusministeriö 2008) hyödynnettiin kuntakohtaisten voimavaratunnuksien laskennassa. Aineistoon yhdistettiin myös kuntakohtaiset tiedot kouluruokailun kustannuksista (Kumpulainen 2008).

Tämän tutkimuksen analyysin pohjana käytettiin perusraportissa tehtyä muuttujien ryhmitteilyä terveydenedistämisasiivisuuden kuuden ulottuvuuden alle (Rimpelä ym. 2010b). Kysymysten vastausvaihtoehdot pisteytettiin niin, että pistemäärä ilmaisee vastausta suhteessa oletettuun hyvään käytäntöön eli hyvään laatuun: Mitä suurempi pistemäärä on, sitä lähempänä oletettua hyvää käytäntöä toiminta on ollut. Suurin osa kysymyksistä oli ei/kyllä-tyyppisiä. Niissä ei-vaihtoehto sai arvon nolla ja kyllä-vaihtoehto arvon yksi. Kysymykset, joissa oli enemmän vastausvaihtoehtoja, pisteytettiin vastausvaihtoehtojen lukumäärän mukaan (0, 1, 2, ...). Puuttuva tieto pisteytettiin nollassi. Käytännössä tämä tarkoittaa, että vastaamatta jättäminen alentaa pistemäärää samalla tavalla kuin hyvän käytännön tai laadun kannalta kielteinen vaihtoehto.

Jokainen ulottuvuus jakautuu sisäisesti useisiin eri osa-alueisiin. Ulottuvuuksien sisäisiä osa-alueita kuvaamaan laskettiin summapistemäärät yksittäisiin kysymyksiin annetuista vastauksista. Vastauksista lasketut summapistemäärät jaettiin kyseisen summamuuttujan teoreettisella maksimipistemäärällä ja kerrottiin sadalla. Näin saatiin osa-alueiden pistemäärien vaihtelu muunnettua välille 0–100. Näistä pistemääristä laskettiin keskiarvo kuvaamaan ulottuvuutta kokonaisuutena, jolloin jokainen osa-alue sai saman painoarvon ulottuvuuden sisällä riippumatta siitä, kuinka monella kysymyksellä sitä oli mitattu. Tästä seuraa, että yksittäisten kysymysten painoarvo vaihteli riippuen siitä, kuinka monella kysymyksellä samaa osa-alueita selvitettiin. Osa-alueiden sisällä kaikki kysymykset saivat saman painoarvon. Osa-alueiden pistemäärien muodostaminen ja vastausvaihtoehtojen pisteytys on kuvattu kutakin ulottuvuutta kuvaavan luvun alussa.

Näin saatiin kaikki kuusi ulottuvuutta keskenään vertailukelpoisiksi vaihteluvälillä 0–100. Kun kaikissa osioissa oli kyllä-vastaus tai muu hyvään käytäntöön tai laatuun viittaava vastaus, ulottuvuus sai arvon 100. Jos kaikki vastaukset viittasivat huonoon laatuun, ulottuvuuden arvoksi tuli 0. Koulun terveydenedistämisasiivisuutta kuvattiin yhdellä luvulla laskemalla koulun saamien ulottuvuuspistemäärien keskiarvo. Käytännössä tämä menettely tuottaa tulokset tunnuslukuja, jotka voidaan tulkita prosenttiluvuiksi. Jokainen tunnusluku kuvaa koulun tai kunnan tilannetta prosentteina suhteessa oletettuun hyvään käytäntöön (=100 %).

Yksittäisten muuttujien ja osasummien keskinäisiä yhteyksiä ja yhteyttä koulun oppilasmäärään tarkasteltiin Spearmanin järjestyskorrelaatioanalyysillä. Kaikki riskitasolla 0,05 tilastollisesti merkitsevät korrelaatiokertoimet esitetään taulukoissa lihavoituina. Vuosiluokkarakenteiden

välisiä eroja tarkasteltiin varianssianalyysillä. Muuttujista tehtiin myös hierarkkinen klusterianalyysi ulottuvuussittain. Kaikki analyysit tehtiin PASW 18 -ohjelmistolla. Jos ensimmäisen analyysivaiheen perusteella tehtiin osa-alueisiin muutoksia, esimerkiksi jätettiin muuttujia pois, esitetään myös uusien analyysien tulokset, joiden perusteella lopulliset muuttujat valikoitiin.

Kunnan perusopetuksen terveydenedistämiskäytännön ja sen ulottuvuuksien tunnusluvut laskettiin samalla tavoin kuin koulutason tarkastelussa. Alkuperäiset muuttujat siirrettiin kuntatasolle kunnassa sijaitsevien peruskoulujen vastauksista painottamalla koulun oppilasmäärällä. Osasummamuuttujat ja ulottuvuusasteikot laskettiin tämän jälkeen näistä kuntatason muuttujista samalla tavoin kuin kouluille. Kunnan tunnusluvut esitetään vain niille kunnille, joista saatiin vastaus vähintään kolmesta peruskoulusta. Vähintään kolmen koulun vastauksen oppilasmäärällä painotetusta keskiarvosta ei voi johtaa yksittäisen koulun vastauksia.

Seuraavaksi esitetään analyysivaiheet ulottuvuussittain koulutason aineistossa. Sen jälkeen tarkastellaan ulottuvuuksien välisiä yhteyksiä ja puuttuvia tietoja. Lopuksi esitetään samat analyysit kuntatasolle muutetussa aineistossa.

Koulutason tulokset

Sitoutuminen

Peruskoulun sitoutumista oppilaiden hyvinvoinnin ja terveyden edistämiseen kuvaavan ulottuvuuden alle sijoitetut muuttujat on kuvattu taulukossa 1. Sitoutuminen muodostui viidestä osasummasta, jotka kuvasivat 1) oppilaiden ja huoltajien vaikuttamismahdollisuuksien kuvaamista koulun opetussuunnitelmassa, 2) koulun oppilaskunnalle annettua tukea, 3) peruskoulukyselyjen perusraporttien käsittelyä koulussa, 4) oppilashuollon toiminnan kuvaamista koulun vuosikertomuksessa sekä 5) terveyttä käsittelevien teemapäivien tai -viikkojen järjestämistä. Sitoutumista kuvaavia tunnuslukuja oli kyselyssä vähän, sillä sitoutuminen tarkoittaa viitekehyksen mukaan erityisesti strategista sitoutumista hyvinvoinnin ja terveyden edistämiseen koko kunnassa, mikä puolestaan on perusopetuksen johdon vastuulla. Jatkossa tätä osiota onkin täydennettävä kuntien perusopetuksen johdolta kerättävillä tiedoilla.

Taulukko 1. Sitoutumista kuvaavat kysymykset ja vastausvaihtoehtojen pisteytys.

Vaikuttamismahdollisuudet (Summamuuttuja yhteensä 0–2 pistettä)			
15. Onko koulunne opetussuunnitelmassa kuvattu, miten oppilaiden ja huoltajien osallistumis- ja vaikuttamismahdollisuuksia tuetaan?		0	1
15A	Oppilaiden osallistumis- ja vaikuttamismahdollisuudet	Ei	Kyllä
15B	Huoltajien osallistumis- ja vaikuttamismahdollisuudet		
Oppilaskuntatoiminta (0–4 pistettä) ¹			
17. Jos koulussanne on oppilaskunta tai vastaava, annettiinko oppilaskuntatoiminnalle seuraavia tukimuotoja?		0	1
17A	Taloudellinen tuki	Ei	Kyllä
17B	Tilat		
17C	Koulutus		
17D	Ohjaava opettaja		

Raporttien käsittely (0–9 pistettä) ²						
20. Onko koulussanne käsitelty Stakesin ja Opetushallituksen Hyvinvoinnin ja terveyden edistäminen peruskouluissa perusraporttia kyselystä 7.–9. ja/tai 1.–6. vuosiluokkien kouluille?		0	1	2	3	
20A	Koulun johtotiimissä	Ei ole lainkaan käsitelty	Jaettu tiedoksi	Esitelty ja keskusteltu	Keskusteltu ja päätetty toimenpiteistä	
20B	Oppilashuoltoryhmässä					
20C	Opettajien kokouksessa					
Vuosikertomus (0–1 pistettä)						
21. Oliko viime lukuvuoden vuosikertomuksessa tietoja oppilashuollon toiminnasta?		0	1			
21		Ei	Kyllä			
Teemapäivät ja -viikot (0–1 pistettä) ³						
23. Onko koulussanne järjestetty terveyttä käsitteleviä teemapäiviä tai -viikkoja lukuvuonna 2008–2009?		0	1			
23AB	Teemapäivä/Teemaviikko	Ei	Kyllä			

1 Jätettiin pois lopullisesta summamuuttujasta.

2 Jätettiin pois lopullisesta summamuuttujasta.

3 Pisteytys muutettu.

Taulukossa 2 esitetään sitoutumista kuvaavien muuttujien väliset korrelaatiot. Suurin osa muuttujista korreloi keskenään tilastollisesti merkitsevästi. Kaikki tilastollisesti merkitsevät korrelaatiot olivat positiivisia. Voimakkaimmat korrelaatiot olivat raporttien käsittelyä kuvaavien muuttujien välillä ($r=0,67-0,68$). Terveystiedon käsittelevää teemaviikkoa lukuun ottamatta kaikki muuttujat olivat positiivisessa yhteydessä koulun oppilasmäärään, eli oppilasmäärältään suuret koulut saivat keskimäärin suurempia pistemääriä kuin pienet koulut.

Taulukko 2. Sitoutumista kuvaavien muuttujien keskinäiset korrelaatiot ja korrelaatio koulun oppilasmäärän kanssa. Muuttujat on nimetty kysymyksen mukaan, ks. taulukko 1. Tilastollisesti merkitsevät korrelaatiot on lihavoitu.

	15A	15B	17A	17B	17C	17D	20A	20B	20C	21	23A	23B	Koulun oppilasmäärä
15A	1,00	,62	,17	,14	,22	,23	,16	,18	,16	,10	,12	,03	,18
15B		1,00	,07	,04	,10	,07	,08	,09	,13	,12	,10	,07	,06
17A			1,00	,29	,34	,34	,15	,18	,10	,07	,06	,03	,30
17B				1,00	,37	,60	,17	,23	,12	,04	,11	,00	,33
17C					1,00	,47	,26	,29	,20	,09	,13	-,01	,41
17D						1,00	,16	,22	,12	,07	,09	,00	,40
20A							1,00	,68	,68	,08	,20	,07	,31
20B								1,00	,67	,09	,18	,06	,42
20C									1,00	,09	,19	,07	,18
21										1,00	,05	,07	,12
23A											1,00	,29	,14
23B												1,00	,02

Perusraportin ehdotuksessa täysin pisteisiin edellytettiin terveyttä käsittelevän teemapäivän ja teemaviikon järjestämistä. Käytännössä nämä ovat keskenään vaihtoehtoisia, joten pisteytystä muutettiin siten, että joko teemapäivän tai teemaviikon tai molempien järjestämisestä sai pisteen.

Taulukossa 3 esitetään osasummamuuttujien jakaumat. Yli puolessa vastanneista kouluista vaikutusmahdollisuudet oli kuvattu opetussuunnitelmassa ja oppilashuollon toiminta vuosikertomuksessa. Kysymys oppilaskuntatoiminnalle annetusta tuesta koski vain niitä kouluja, joissa oli oppilaskunta, joten siinä oli paljon puuttuvia tietoja. Puuttuvat tiedot koskivat lähes yksinomaan vuosiluokkien 1.–6. kouluja. Vuosiluokkien 1.–6. kouluista 55 % ilmoitti, ettei oppilaskuntaa ole lainkaan, vuosiluokkien 7.–9. kouluista vain kaksi koulua (Fröjd & Kaihari-Salminen 2010). Raporttien käsittely koulun johtelimityksessä oli harvinaista.

Sitoutumisen keskimääräinen pistemäärä oli 46. Eroja eri vuosiluokkarakenteiden koulujen saamista pistemäärissä tarkasteltiin varianssianalyysillä. Paitsi oppilaskuntatoiminnasta, myös vaikutusmahdollisuuksista ja raporttien käsittelystä vuosiluokkien 1.–6. koulut saivat keskimäärin alhaisempia pistemääriä kuin muiden vuosiluokkarakenteiden koulut, joten myös niiden kokonaispistemäärä jäi alhaisemmaksi.

Taulukko 3. Sitoutumisen osasummamuuttujien sekä ulottuvuuspistemäärän mediaani, kvartiiliväli ja vaihteluväli koko aineistossa.

	Mediaani	Kvartiiliväli	Vaihteluväli	N
Vaikutusmahdollisuudet	100	50–100	0–100	1764
Oppilaskuntatoiminta ⁴	75	50–100	0–100	1260
Raporttien käsittely ⁵	11	0–44	0–100	1763
Vuosikertomus	100	0–100	0–100	1757
Teemapäivät ja -viikot	100	0–100	0–100	1784
SITOUTUMINEN	50	34–67	0–100	1798

4 Jätettiin pois lopullisesta summamuuttujasta.

5 Jätettiin pois lopullisesta summamuuttujasta.

Kaikki osasumat olivat positiivisessa yhteydessä toisiinsa ja koulun oppilasmäärään (taulukko 4). Suurin korrelaatio oli raporttien käsittelyn ja oppilaskuntatoiminnan välillä, sekin suuruudeltaan vain 0,27.

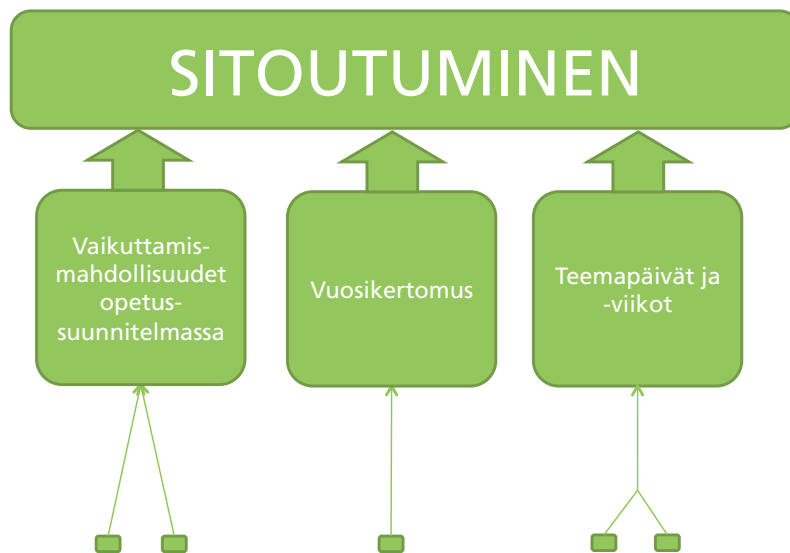
Taulukko 4. Sitoutumisen pistemäärän ja sen osioiden väliset korrelaatiot sekä korrelaatio koulun oppilasmäärän kanssa. Tilastollisesti merkitsevät korrelaatiot on lihavoitu.

	Vaikutusmahdollisuudet	Oppilaskuntatoiminta	Raporttien käsittely	Vuosikertomus	Teemapäivät ja -viikot	Koulun oppilasmäärä
Vaikutusmahdollisuudet	1,00	,18	,17	,13	,11	,13
Oppilaskuntatoiminta ⁶		1,00	,27	,09	,11	,47
Raporttien käsittely ⁷			1,00	,09	,20	,32
Vuosikertomus				1,00	,06	,12
Teemapäivät ja -viikot					1,00	,13
SITOUTUMINEN	,55	,51	,50	,55	,57	,43

6 Jätettiin pois lopullisesta summamuuttujasta.

7 Jätettiin pois lopullisesta summamuuttujasta.

Klusterianalyysin tulokset tukivat muuttujien harkinnanvaraista ryhmittelyä. Kaikki viisi osakokonaisuutta muodostivat oman ryhmänsä. Koska kysymys oppilaskunnalle annetusta tuesta kysyttiin vain niiltä kouluilta, joilla oli oppilaskunta, tämä osasumma jätettiin pois sitoutumisen ulottuvuuspistemäärästä. Myös raporttien käsittelyä koskeva osasumma päätettiin jättää pois lopullisesta pistemäärästä. Näiden kahden osion jättäminen pois laski sitoutumispistemäärän ja oppilasmäärän välisen korrelaation 0,43:sta 0,20:een. Sitoutumisen pistemäärä laskettiin näin ollen keskiarvona kolmesta osakokonaisuudesta, jotka muodostuivat yhteensä viidestä muuttujasta. Tätä havainnollistaa kuvio 1.



Kuvio 1. Sitoutumisulottuvuuden muodostuminen osasummista analyysin jälkeen.

Kolmesta osasummasta laskettuna sitoutumisen pistemäärän keskiluvuksi tuli 67 paitsi koko aineistossa, myös kaikissa kolmessa vuosiluokkarakenteessa (taulukko 5). Varianssianalyysi testaa mediaanin sijaan keskiarvojen yhtäsuuruutta. Vaikka koulujen mediaanissa ei ollut eroja vuosiluokkarakenteiden välillä, vuosiluokkien 1.–6. koulujen pistemäärien keskiarvo (59) oli tilastollisesti merkitsevästi matalampi kuin kahden muun vuosiluokkarakenteen koulujen (67, 66). Tämä selittyy sillä, että teemapäivät ja -viikot sekä vaikuttamismahdollisuudet toteutuivat huonoiten juuri 1.–6. vuosiluokkien kouluissa (vrt. Aira 2010, Fröjd & Kaihari-Salminen 2010). Oppilashuollon kuvaamisessa koulun vuosikertomuksessa ei vastaavasti ollut koulun vuosiluokkarakenteen mukaisia eroja (ks. Peltonen 2010).

Taulukko 5. Sitoutumisen ulottuvuuspistemäärän mediaani, kvartiiliväli ja vaihteluväli koko aineistossa ja vuosiluokkarakenteen mukaan jaoteltuna.

	Mediaani	Kvartiiliväli	Vaihteluväli	N
SITOUTUMINEN	67	33–83	0–100	1797
vuosiluokat 1.–6.	67	33–83	0–100	1210
vuosiluokat 7.–9.	67	33–100	0–100	297
muut	67	50–100	0–100	290

Johtaminen

Johtamisen pistemäärä laskettiin viiden osasumman keskiarvona: 1) oppilaiden ja huoltajien osallisuuden mahdollistaminen, 2) oppilashuoltoryhmän kokoontumistiheys, 3) oppilashuoltoryhmän ajankäyttö, 4) poissaolojen seuranta ja 5) tieto työolotarkastuksen toteuttamisesta (taulukko 6).

Taulukko 6. Johtamista kuvaavat kysymykset ja vastausvaihtoehtojen pisteytys.

Oppilaiden ja huoltajien osallisuus (0–4 pistettä) ⁸									
16. Onko koulussanne		0	1		2				
16B	oppilaskunta tai vastaava	Ei	Kyllä, toimii satunnaisesti		Kyllä, toimii säännöllisesti				
16C	johtokunta, jossa huoltajien edustajia								
Oppilashuoltoryhmän kokoontuminen (0–2 pistettä) ⁹									
26. Kuinka usein oppilashuoltoryhmä keskimäärin kokoontui lukuvuoden 2008–2009 aikana?		0	1		2				
26		Ei ole oppilashuoltoryhmää	Harvemmin kuin kerran kuukaudessa		Noin kerran kuukaudessa	Noin kerran kahdessa viikossa		Noin kerran viikossa	
Oppilashuoltoryhmän ajankäyttö (0–4 pistettä)									
27. Miten suuren osuuden kokonaistyöpanoksestaan oppilashuoltoryhmä käytti lukuvuoden 2008–2009 aikana seuraaviin tehtäviin?		0	1		2				
27A	Yleiset koulu yhteisön hyvinvointiin ja opetuksen tukeen liittyvät kysymykset	Ei tietoa	Ei lainkaan	Alle 10 %	Noin 10–25 %	Noin 25–45 %	Noin puolet	Noin 55–75 %	Yli 75 %
27C	Oppilashuoltoryhmän oman toiminnan arviointi ja kehittäminen								
Poissaolojen seuranta (0–1 pistettä)									
30. Oppilaiden poissaolotuntien määrä koulussanne lukuvuoden 2008–2009 aikana.		0	1						
30A	Poissaolot yhteensä	Ei tiedossa	On tiedossa						
Työolotarkastus (0–1 pistettä)									
66. Milloin viimeksi koulussanne on toteutettu kouluterveydenhuollon laatusuosituksen ja asetuksen 380/2009 tarkoittama oppimisympäristön terveyden ja turvallisuuden arviointi?		0	1						
66		Ei tietoa	Ei koskaan	2006 tai aikaisemmin	2007	2008	2009		

8 Jätettiin pois lopullisesta summamuuttujasta.

9 Pisteytys muutettu.

Kaikki johtamista kuvaavat muuttujat olivat positiivisessa yhteydessä koulun oppilasmäärään. Voimakkain korrelaatio oli oppilaskuntatoiminnan ja oppilashuoltoryhmän toiminnan välillä ($r=0,56$).

Täysien pisteiden saamiseksi oppilashuoltoryhmän edellytettiin kokoontuvan kerran viikossa. Tämän tavoitteen mukaisesti lasketun pistemäärän korrelaatio koulun oppilasmäärän kanssa oli peräti $r=0,78$. Oppilashuoltoryhmän kokoontuminen oli harvinaisinta pienissä vuosiluokkien 1.–6. kouluissa (Peltonen 2010). Laadukkaana toiminnan kriteeriksi päätettiin pudottaa kokoontuminen noin kerran kuukaudessa tai useammin. Tämän muutoksen jälkeen pistemäärän ja oppilasmäärän korrelaatio oli $r=0,68$.

Oppilaskuntatoiminnan yhteys oppilasmäärään oli myös voimakas ($r=0,56$). Toisaalta kysymys johtokunnasta, jossa on huoltajien edustajia, korreloi heikosti tai ei lainkaan muiden muuttujien kanssa. Työolotarkastusten ja johtokunnan välinen korrelaatio oli negatiivinen.

Oppilashuoltoryhmän ajankäyttöä koskevan kysymyksen 27C ja koulun oppilasmäärän välinen korrelaatio oli $r=0,35$, mutta tämän muuttujan osalta ei tehty muutoksia. Kun pistemäärien yhteyttä koulun oppilasmäärään tarkasteltiin erikseen koulutyyppeiden sisällä, vuosiluokkien 7.–9. kouluissa oppilasmäärän ja oppilashuoltoryhmän ajankäytön välinen yhteys ei ollut tilastollisesti merkitsevä. Muissa vuosiluokkarakenteissa yhteys säilyi tilastollisesti merkitsevä, samoin kokoontumistiheyden ja oppilasmäärän välinen yhteys kaikissa kolmessa vuosiluokkarakenteissa.

Oppilaiden ja huoltajien osallistumismahdollisuuksia kuvaavien muuttujien 16B ja 16C keskinäinen korrelaatio oli vain $r=0,06$. Klusterianalyysillä tarkasteltuna nämä muuttujat muodostivat kaksi eri ryhmää. Oppilashuoltoryhmää koskevat kysymykset 26, 27A ja 27C luokittoivat yhdeksi ryhmäksi, mutta ne pidettiin kahtena eri osasummuna. Taulukossa 7 kuvataan yksittäisten johtamismuuttujien väliset korrelaatiot pisteytyksen muuttamisen jälkeen.

Taulukko 7. Johtamista kuvaavien muuttujien keskinäiset korrelaatiot ja korrelaatio koulun oppilasmäärän kanssa. Muuttujat on nimetty kysymyksen mukaan, ks. taulukko 6. Tilastollisesti merkitsevät korrelaatiot on lihavoitu.

	16B	16C	26	27A	27C	30A	66	Koulun oppilasmäärä
16B	1,00	,06	,47	,11	,27	,13	,04	,56
16C		1,00	,04	,03	,00	,01	-,05	,09
26			1,00	,15	,35	,07	,04	,68
27A				1,00	,33	,06	,01	,10
27C					1,00	,07	,07	,35
30A						1,00	,15	,12
66							1,00	,06

Johtamisen keskimääräinen pistemäärä oli 60. Osasummien mediaanit vaihtelivat välillä 50–100. (Taulukko 8.) Varianssianalyysin mukaan vuosiluokkien 1.–6. koulujen pistemäärät olivat työolotarkastuksia lukuun ottamatta kaikissa osasummissa merkittävästi alhaisempia kuin muiden vuosiluokkarakenteiden koulujen pisteet.

Taulukko 8. Johtamisen osasummamuuttujien sekä ulottuvuuspistemäärän mediaani, kvartiiliväli ja vaihteluväli koko aineistossa.

	Medi- aani	Kvartiili- väli	Vaihteluväli	N
Oppilaiden ja huoltajien osallisuus ¹⁰	50	0–50	0–100	1787
Oppilashuoltoryhmän kokoontuminen	100	50–100	0–100	1789
Oppilashuoltoryhmän ajankäyttö	50	50–50	0–100	1763
Poissaolojen seuranta	100	0–100	0–100	1729
Työolotarkastus	100	0–100	0–100	1789
JOHTAMINEN	60	45–70	0–100	1801

10 Jätettiin pois lopullisesta summamuuttujasta.

Osasummamuuttujat olivat keskenään positiivisessa yhteydessä. Poikkeuksena oli tietoisuus työolotarkastuksen tekemisestä, joka oli tilastollisesti merkitsevässä yhteydessä vain poissaolojen seurantaan. Voimakkain yhteys oli oppilaiden ja huoltajien osallisuuden ja oppilashuoltoryhmän kokoontumisen välillä ($r=0,35$). (Taulukko 9.)

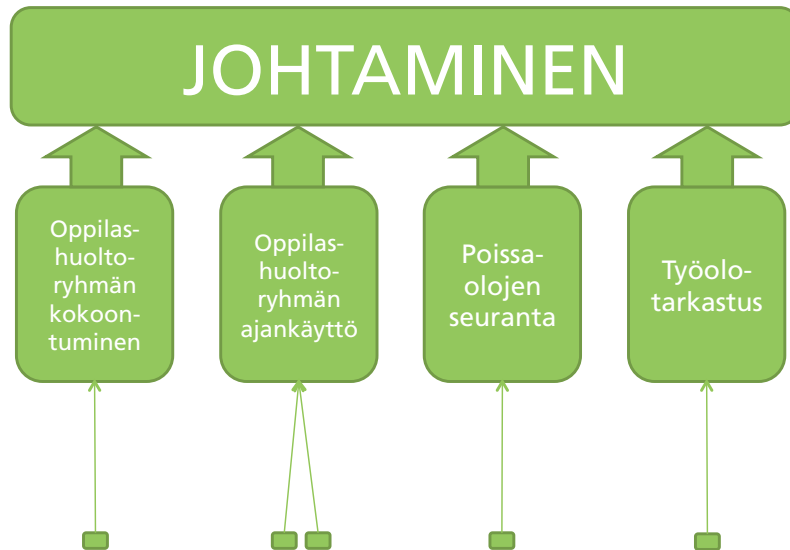
Taulukko 9. Johtamisen pistemäärän ja sen osioiden väliset korrelaatiot sekä korrelaatio koulun oppilasmäärän kanssa. Tilastollisesti merkitsevät korrelaatiot on lihavoitu.

	Oppilaiden ja huoltajien osallisuus	Oppilas- huolto- ryhmän kokoontuminen	Oppilas- huolto- ryhmän ajankäyttö	Poissa- olojen seuranta	Työolo- tarkastus	Koulun oppilas- määrä
Oppilaiden ja huoltajien osallisuus ¹¹	1,00	,35	,16	,11	-,01	,45
Oppilashuoltoryhmän kokoontuminen		1,00	,27	,07	,04	,68
Oppilashuoltoryhmän ajankäyttö			1,00	,07	,03	,24
Poissaolojen seuranta				1,00	,15	,12
Työolotarkastus					1,00	,06
JOHTAMINEN	,50	,47	,35	,66	,58	,50

11 Jätettiin pois lopullisesta summamuuttujasta.

Oppilaiden ja huoltajien osallisuutta kuvaava osasumma päätettiin jättää pois johtamisulottuvuudesta. Oppilaiden osallisuutta kuvaava kysymys oppilaskunnasta ei ole relevantti oppilasmäärältään pienten vuosiluokkien 1.–6. kouluille. Huoltajien osallisuutta kuvaava kysymys johtokunnasta, jossa on huoltajien edustajia, korreloi johtamismuuttujien kanssa heikosti tai ei lainkaan. Tämä kysymys siirrettiin osaksi osallisuusulottuvuutta. Kuviossa 2 esitetään johtamisulottuvuuden pistemäärän muodostuminen osasummista.

Osallisuusosasumman pudottamisen jälkeen johtamisen keskimääräiseksi pistemääräksi tuli 63 (taulukko 10). Tieto työolotarkastuksen suorittamisesta ei ollut yhteydessä koulun vuosiluokkarakenteeseen (ks. Putus 2010), mutta muista osasummista vuosiluokkien 7.–9. koulut saivat keskimäärin suurempia pisteitä kuin muiden vuosiluokkarakenteiden koulut.



Kuvio 2. Johtamisulottuvuuden muodostuminen osasummista analyysien jälkeen.

Taulukko 10. Johtamisen ulottuvuus pistemäärän mediaani, kvartiiliväli ja vaihteluväli koko aineistossa ja vuosiluokkarakenteen mukaan jaoteltuna muutosten jälkeen.

	Mediaani	Kvartiiliväli	Vaihteluväli	N
JOHTAMINEN	63	44–81	0–100	1800
vuosiluokat 1.–6.	63	38–75	0–100	1212
vuosiluokat 7.–9.	69	63–88	13–100	297
muut	63	56–88	13–100	291

Oppilaiden hyvinvoinnin ja terveyden seuranta

Seuranta kuvaavat muuttujat koskivat seurannan toteutusta ja johdon tietoisuutta koulukiisaamisen, häiriöiden ja ongelmatilanteiden, tupakoinnin ja päihteiden käytön, kurinpittoon ja ojentamiseen liittyvien toimenpiteiden, tapaturmien sekä erityispalveluihin ohjaamisen yleisyydestä. Pisteytyksessä ei arvioitu asioiden yleisyyttä vaan ainoastaan sitä, miten systemaattisesti kyseisten asioiden yleisyyttä seurattiin ja esiintyneet tapaukset kirjattiin. Lisäksi kysyttiin valtioneuvoston asetuksessa 380/2009 edellytettyä yhteenvetojen tekemistä kouluterveydenhuollon laajoista terveystarkastuksista. Kysymykset vastausvaihtoehtoinen sekä niiden pisteytyksen on kuvattu taulukossa 11.

Taulukko 11. Terveystilan seuranta kuvaavat kysymykset ja vastausvaihtoehtojen pisteytys.

Koulukiusaaminen (0–4 pistettä)													
42. Seurataanko koulussanne suunnitelmallisesti koulukiusaamisen yleisyyttä?		0		1									
42A	Toistuvilla oppilaskeskeisillä												
42B	Kouluterveydenhuollon tarkastuksissa												
42C	Oppilaan, huoltajan/ huoltajien ja opettajan välisissä keskusteluissa												
42D	Kirjaamalla ja tilastoimalla kaikki havaitut tapaukset						Ei	Kyllä					
Häiriöt ja ongelmatilanteet (0–24 pistettä)													
47. Esiintyikö seuraavia häiriöitä tai ongelmatilanteita koulussanne lukuvuoden 2008–2009 aikana?		0		1	2								
47A	Oppituntien häirintä	Ei tietoa		Esiintyi, ei kirjattu		Esiintyi ja yksittäiset tapaukset kirjattiin							
47B	Oppilaiden välinen kiusaaminen												
47C	Oppilaiden välinen fyysinen väkivalta												
47D	Ilkivalta												
47E	Varkaudet, näpistelyt												
47F	Oppilas uhannut väkivallalla opettajaa												
47G	Oppilas vahingoittanut opettajaa												
47H	Opettaja kiusannut oppilasta/oppilaita												
47I	Oppilaiden välinen sukupuolinen häirintä												
47J	Aseella uhkaaminen/vahingoittaminen koulussa												
47K	Hyökkäävästi/häiritsevästi käyttäytyvä ulkopuolinen henkilö koulussa							Ei tietoa		Esiintyi, ei kirjattu		Esiintyi ja yksittäiset tapaukset kirjattiin	
47L	Pommihuikaus tai vastaavanlaisia uhkauksia												
												Esiintyi, kirjattiin ja lukumäärätiedoista tehtiin koulukohtainen tilastoyhteenveto	
Tupakointi ja päihteet (0–6 pistettä)													
50. Esiintyikö koulussanne tupakointia tai päihteiden käyttöä lukuvuoden 2008–2009 aikana?		0		1	2								
50A	Tupakointia kouluaikana	Ei tietoa		Esiintyi, ei kirjattu		Esiintyi ja yksittäiset tapaukset kirjattiin							
50B	Alkoholin käyttö / oppilas päihtyneenä koulussa												
50C	Huumeiden käyttöepäily/ tarjonta koulussa												
						Esiintyi, kirjattiin ja lukumäärätiedoista tehtiin koulukohtainen tilastoyhteenveto							
Kurinpito ja ojentaminen (0–6 pistettä)													
51. Kuinka moneen oppilaaseen ja kuinka monta kertaa yhteensä koulussanne käytettiin seuraavia ojentamiseen ja kurinpitoon liittyviä toimenpiteitä lukuvuoden 2008–2009 aikana?		0		1									

51A	Jälki-istuntoa korvaava menettely					
51B	Luokkahuoneesta poistaminen					
51C	Jälki-istunto					
51D	Kirjallinen varoitus					
51E	Määräaikainen erottaminen					
51F	Opetukseen osallistumisen epäminen	Ei tietoa		Ei lainkaan		On tiedossa
Tapaturmat (0–6 pistettä)						
53. Seurataanko koulussanne suunnitelmallisesti koulutapaturmien lukumäärää?		0				1
53A	Koulussa/koulualueella					
53B	Koulumatkalla					
53C	Oppilaan siirtyessä opetuspaikasta toiseen	Ei				Kyllä
54. Montako terveydenhoitajan, lääkärin tai hammaslääkärin hoitoa vaatinutta tapaturmaa koulussanne oli lukuvuoden 2008–2009 aikana?		0				1
54A	Terveydenhoitaja					
54B	Lääkäri					
54C	Hammaslääkäri	Ei tietoa				On tiedossa
Yhteenvedot terveystarkastuksista (0–2 pistettä)						
62. Sisältyykö laajaan terveystarkastukseen seuraavia toimintoja?		0				1
62B	Terveystarkastuksista tehdään LUOKKAyhteisön terveydentilaa kuvaavia yhteenvetoja					
62C	Terveystarkastuksista tehdään KOULUYhteisön terveydentilaa kuvaavia yhteenvetoja	Ei tietoa	Ei lainkaan	Satunnaisesti		Suunnitelmallisesti
Ohjaaminen erityispalveluihin (0–8 pistettä)						
65. Onko koulustanne ohjattu oppilaita lukuvuoden 2008–2009 aikana seuraaviin palveluihin?		0				1
65A	Lasten- ja nuorisopsykiatria					
65B	Kasvatus- ja perheneuvola					
65C	Lastensuojelun tukitoimet					
65D	Tehty lastensuojeluilmoitus					
65E	A-klinikan Nuorisotasema tai muu päihdepalvelu					
65F	Nuorisotoimen tukipalvelut					
65G	Kolmannen sektorin palvelut			On ohjattu, lukumäärä puuttuu		
65H	Muu erityispalvelu	Ei tietoa			Ei ole ohjattu	On ohjattu, lukumäärä ilmoitettu

Kaikkien seurantamuuttujien välisiä korrelaatioita ei ole mahdollista esittää yhdessä taulukossa. Taulukossa 12 esitetään korrelaatiot, jotka olivat suurempia kuin $r=0,70$ tai tilastollisesti merkitsevästi negatiivisia.

Taulukko 12. Seuranta kuvaavien muuttujien keskinäisiä korrelaatioita. Muuttujat on nimetty kysymyksen mukaan, ks. taulukko 11.

		korrelaatio			korrelaatio
53A	53B	,83	47B	50A	-,05
51D	51E	,81	42D	50A	-,05
54B	54C	,76	47B	65B	-,05
65G	65H	,75	47A	50C	-,05
65A	65B	,75	42A	47I	-,06
53A	53C	,73	42A	50A	-,07
65A	65C	,72	42B	50A	-,07
53B	53C	,72	42D	47L	-,08
65F	65G	,71	42B	65D	-,08
42A	47D	-,05	50A	53C	-,08
42B	51F	-,05	42A	47E	-,09
47A	50A	-,05	42A	65D	-,09
47I	62B	-,05	47B	65D	-,11

Monet seurantamuuttujista toteutuivat paremmin pienissä kouluissa, erityisesti tieto tehtyjen lastensuojeluilmoitusten lukumäärästä (korrelaatio oppilasmäärän kanssa $r=-0,59$). Myös tupakointia ($r=-0,49$), varkauksia ($r=-0,43$), ilkivaltaa ($r=-0,35$) ja sukupuolista häirintää ($r=-0,31$) seurattiin aktiivisemmin oppilasmäärältään pienissä kouluissa. Kun tarkasteltiin pelkästään vuosiluokkien 7.–9. kouluja, tupakoinnin, ilkivallan ja sukupuolisen häirinnän seuranta ei ollut yhteydessä koulun oppilasmäärään. Sen sijaan tieto lastensuojeluilmoitusten tekemisestä ja varkaustapauksista säilyi tilastollisesti merkitsevänä kaikkien vuosiluokkarakenteiden sisällä. Tämän analyysin perusteella ei tehty muutoksia.

Yhteenvetojen tekeminen terveystarkastuksista oli harvinaista. Parhaiten toteutui tupakoinnin ja päihteiden käytön seuranta. (Taulukko 13.) Koulukiusaamisen seurannasta vuosiluokkien 1.–6. koulut saivat keskimäärin alhaisempia pistemääriä, mutta häiriöiden ja ongelmatilanteiden, tupakoinnin ja päihteidenkäytön sekä erityispalveluihin ohjaamisen seurannasta keskimäärin korkeampia pistemääriä kuin muiden vuosiluokkarakenteiden koulut. Näin kokonaispistemäärätkin olivat vuosiluokkien 1.–6. koulujen ryhmässä keskimäärin hieman korkeampia. Nämä erot olivat varianssianalysissä tilastollisesti merkitseviä.

Taulukko 13. Seurannan osasummamuuttujien mediaani, kvartiiliväli ja vaihteluväli sekä seurannan ulottuvuus-
pistemäärä koko aineistossa ja vuosiluokkarakenteen mukaan jaoteltuna.

	Mediaani	Kvartiiliväli	Vaihteluväli	N
Koulukiusaaminen	75	75–100	0–100	1789
Häiriöt ja ongelmatilanteet	75	63–83	0–100	1791
Tupakointi ja päihteet	100	83–100	0–100	1795
Kurinpito ja ojentaminen	83	67–100	0–100	1790
Tapaturmat	50	17–83	0–100	1793
Yhteenvedot terveystarkastuksista	0	0–0	0–100	1714
Ohjaaminen erityispalveluihin	88	50–100	0–100	1789
SEURANTA	64	55–71	7–98	1800
vuosiluokat 1.–6.	66	58–73	7–98	1212
vuosiluokat 7.–9.	59	50–65	22–87	297
muut	59	51–67	19–83	291

Koulukiusaamisen seuranta korreloi negatiivisesti tupakoinnin ja päihteidenkäytön seurannan sekä erityispalveluihin ohjaamisen kanssa. Yhteenvetojen tekeminen terveystarkastuksista korreloi muiden osasummien kanssa vain heikosti tai ei lainkaan. Voimakkain korrelaatio ($r=0,35$) oli häiriöiden ja ongelmatilanteiden sekä tupakoinnin ja päihteidenkäytön seurannan välillä. Koulukiusaamisen seuranta toteutui paremmin oppilasmäärältään suurissa kouluissa; häiriötilanteiden, tupakoinnin ja päihteiden käytön, kurinpitotoimien sekä erityispalveluihin ohjaamisen seuranta vastaavasti paremmin pienissä kouluissa. (Taulukko 14.)

Taulukko 14. Seurannan pistemäärän ja sen osioiden väliset korrelaatiot sekä korrelaatio koulun oppilasmäärän kanssa. Tilastollisesti merkitsevät korrelaatiot on lihavoitu.

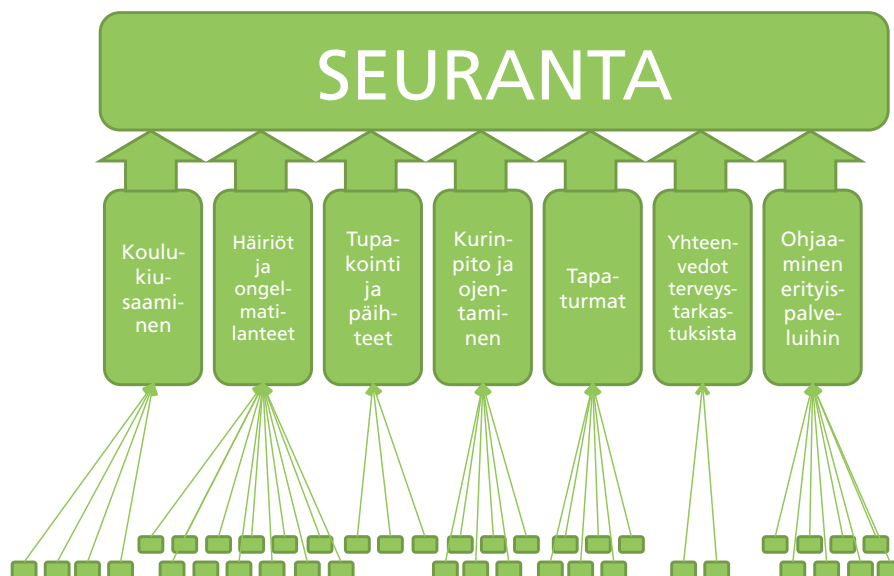
	Koulukiusaaminen	Häiriöt ja ongelmatilanteet	Tupakointi ja päihteet	Kurinpito ja ojentaminen	Tapaturmat	Yhteenvedot terveystarkastuksista	Ohjaaminen erityispalveluihin	Koulun oppilasmäärä
Koulukiusaaminen	1,00	,04	-,09	,08	,14	,07	-,08	,19
Häiriöt ja ongelmatilanteet		1,00	,35	,24	,15	-,03	,31	-,46
Tupakointi ja päihteet			1,00	,10	,04	-,02	,35	-,50
Kurinpito ja ojentaminen				1,00	,25	,05	,21	-,22
Tapaturmat					1,00	,03	,14	-,06
Yhteenvedot terveystarkastuksista						1,00	-,03	,08
Ohjaaminen erityispalveluihin							1,00	-,49
SEURANTA	,30	,50	,40	,54	,64	,21	,58	-,35

Klusterianalyysissä seurantamuuttujista muodostui kuusi ryhmää. Yhden suuren ryhmän muodostivat kiusaamisen seuranta kouluterveydenhuollossa ja keskusteluilla, seitsemän koulutyön häiriötä (opettajan uhkaaminen ja vahingoittaminen, opettaja kiusannut oppilasta, sukupuolinen häirintä, aseella uhkaaminen, häiritsevä ulkopuolinen sekä pommiuhkaus), tupakointi ja päihteet-osasumma sekä kurinpitotoimista kirjallinen varoitus, määräaikainen erottaminen ja opetukseen osallistumisen epääminen.

Toinen ryhmä muodostui erityispalveluihin ohjaamisesta, pois lukien kysymys lastensuojeluilmoituksen tekemisestä, joka muodosti kolmannen muuttujaryhmän yhdessä terveystarkastuksista tehtävien yhteenvetojen kanssa. Neljäs ryhmä muodostui kiusaamisen seurannasta kyselyillä ja tilastoimalla, viidestä häiriöstä (oppituntien häirintä, oppilaiden välinen kiusaaminen, oppilaiden välinen väkivalta, ilkivalta, näpistelyt) ja kolmesta yleisimmästä kurinpito- tai ojentamistoinenpiteestä (jälki-istuntoa korvaava menettely, luokkahuoneesta poistaminen, jälki-istunto). Tapaturmaosasumma jakaantui kahteen osaan: Viides muuttujakonaisuus koski tapaturmien seuranta ja kuudes tietoa tapaturmien lukumäärästä.

Ensimmäinen klusteri muodostui selvästi vakavammista ja toisaalta harvinaisemmista häiriöistä ja kurinpitotoimista, sekä tupakointia ja päihteitä koskevista muuttujista. Yleisemmät häiriöt ja ojentamistoinenpiteet luokittuivat näistä erilliseksi klusteriksi. Lastensuojeluilmoituksen tekeminen kuvaa samaa ilmiötä kuin erityispalveluihin lähettäminen, mutta on kuitenkin eri asia. Tapaturmia on kysytty kahdella eri kysymyksellä, jotka eivät tässä analyysissä luokittuneet yhteen. Osasummarakennetta ei kuitenkaan päädytty tämän analyysin perusteella muuttamaan.

Kuvio 3 kuvaa seurantaulottuvuuden muodostumista seitsemästä osasummasta ja yhteensä 41 muuttujasta analyysin jälkeen.



Kuvio 3. Seurantaulottuvuuden muodostuminen osasummista analyysin jälkeen.

Voimavarat

Henkilöstövoimavaroja kuvaava tunnusluku laskettiin perusraportin ehdotuksessa suhteuttamalla terveydenhoitaja-, lääkäri-, psykologi- ja kuraattorimitoitukset valtakunnallisiin suosituksiin. Kouluterveydenhuollon laatusuosituksessa (Sosiaali- ja terveysministeriö & Suomen Kuntaliitto 2004)

suositellaan henkilöstömitoitukseksi enintään 600 oppilasta/kokoaikainen kouluterveydenhoitaja ja 2100 oppilasta/kokoaikainen koululääkäri. Viikoittaiseksi työpanokseksi muutettuna tämä tarkoittaa 6 tuntia terveydenhoitajan ja 1,7 tuntia lääkärin työpanosta viikossa sataa oppilasta kohden. Koulupsykologi- ja kuraattorimitoituksesta ei ole vastaavaa valtakunnallista suositusta, mutta tavoitteeksi on usein esitetty enintään 800 oppilasta/kokoaikainen ammattihenkilö, mikä tarkoittaa vähintään 4,5 tuntia viikossa/100 oppilasta.

Tiedot henkilöstömitoituksesta muunnettiin ulottuvuutta kuvaavaksi tunnusluvuksi harjannanvaraisesti ottaen huomioon vastausten jakaumat. Suosituksen mukainen tai sitä parempi mitoitus antoi osion arvoksi neljä pistettä. Mitoituksen ollessa suositusta huonompi, mutta kuitenkin vähintään 80 % sen tasosta, arvoksi tuli kolme. Mitoitus, joka oli 67–79 % suositellusta, antoi kaksi pistettä ja 50–66 % suositellusta yhden pisteen. Kun mitoitus oli alle puolet suositellusta, pistemääräksi tuli nolla. Näistä neljästä osiosta laskettiin tunnusluku samalla tavalla kuin muillekin ulottuvuuksille. (Taulukko 15.)

Taulukko 15. Voimavaroja kuvaavat kysymykset ja vastausvaihtoehtojen pisteytys.

55. Oliko koulunne käytettävissä lukuvuonna 2008–2009 seuraavien ammattihenkilöiden palveluja ja/tai toimintaa?		Työpanos/100 oppilasta				
Kouluterveydenhoitajamitoitus (0–4 pistettä)		0	1	2	3	4
55C	Kouluterveydenhoitaja	alle 3 tuntia viikossa	3–3,99 h/vko	4–4,79 h/vko	4,8–5,99 h/vko	6 h/vko tai enemmän
Koululääkärimitoitus (0–4 pistettä)		0	1	2	3	4
55D	Koululääkäri	0,85 tuntia viikossa tai vähemmän	0,86–1,14 h/vko	1,15–1,37 h/vko	1,38–1,7 h/vko	1,71 h/vko tai enemmän
Koulun psykologimitoitus (0–4 pistettä)		0	1	2	3	4
55A	Koulupsykologi/psykologi	alle 2,25 tuntia viikossa	2,25–2,99 h/vko	3–3,59 h/vko	3,6–4,49 h/vko	4,5 h/vko tai enemmän
Koulun sosiaalityön henkilöstömitoitus (0–4 pistettä)		0	1	2	3	4
55B	Koulukuraattori/sosiaalityöntekijä	alle 2,25 tuntia viikossa	2,25–2,99 h/vko	3–3,59 h/vko	3,6–4,49 h/vko	4,5 h/vko tai enemmän

Suosituksien terveydenhoitajamitoituksesta toteutuivat parhaiten, lääkäri- ja psykologimitoituksen suositukset huonoiten. Keskimääräinen voimavarapistemäärä oli vuosiluokkien 1.–6. kouluissa 6, vuosiluokkien 7.–9. kouluissa 44. (Taulukko 16.) Varianssianalysissä kaikissa mitoituksissa oli eroja vuosiluokkarakenteiden välillä. Terveydenhoitaja-, lääkäri- ja sosiaalityön mitoitukset toteutuivat huomattavasti paremmin vuosiluokkien 7.–9. kouluissa, ja psykologimitoituskkin oli vuosiluokkien 1.–6. kouluissa hieman keskimääräistä alhaisempi.

Taulukko 16. Voimavarojen osasummamuuttujien sekä ulottuvuusistemäärän mediaani, kvartiiliväli ja vaihteluväli koko aineistossa.

	Mediaani	Kvartiiliväli	Vaihteluväli	N
Terveydenhoitaja	50	0–100	0–100	1778
Lääkäri	0	0–0	0–100	1761
Psykologi	0	0–0	0–100	1771
Sosiaalityö	0	0–25	0–100	1768
VOIMAVARAT	19	0–31	0–100	1792

Voimavaraulottuvuuden kaikki neljä osa-aluetta korreloivat keskenään tilastollisesti merkitsevästi. Voimakkain korrelaatio oli terveydenhoitajamitoituksen ja koulun sosiaalityön mitoituksen välillä ($r=0,43$). (Taulukko 17.)

Taulukko 17. Voimavarojen pistemäärän ja sen osioiden väliset korrelaatiot. Tilastollisesti merkitsevät korrelaatiot on lihavoitu.

	Terveydenhoitaja	Lääkäri	Psykologi	Sosiaalityö
Terveydenhoitaja	1,00	,25	,29	,43
Lääkäri		1,00	,16	,20
Psykologi			1,00	,30
Sosiaalityö				1,00
VOIMAVARAT	,88	,38	,50	,72

Kouluterveydenhoitajan ja koululääkärin työpanosta kysyttiin myös terveyskeskuksilta osana perusterveydenhuollon tunnuslukuja. Voidaan ajatella, että sama tieto kouluilta kysyttynä kuvaa paremmin toteutunutta työpanosta koulujen näkökulmasta. Koska kouluterveydenhuolto on olennainen osa oppilashuoltoa, kouluterveydenhoitajan ja koululääkärin työpanokset päätettiin pitää mukana kuvaamassa peruskoulujen terveydenedistämisasiivisuutta. Psykologi- ja kuraattorimitoitukset pisteytettiin uudelleen muuttujien jakauman mukaan viiteen yhtä suureen osaan (taulukko 18), koska mitoituksista ei ole kansallista virallista suositusta.

Tätä ulottuvuutta täydennettiin koulunkäyntiavustajan tai -ohjaajan työpanoksella, tukiope- tuksen ja osa-aikaisen erityisopetuksen resursoinnilla ja kysymyksellä koulussa työskentelevien opettajien määrästä. Opettajista kysyttiin vähintään 10 tuntia viikossa työskentelevien lukumäärää, joka voi vaihdella suuresti koulun vuosiluokkarakenteen mukaan. Tämän vuoksi pisteytys tehtiin kaikille kolmelle vuosiluokkarakenteelle erikseen. Koska mitoituksista ei ole olemassa kansallista suositusta, kaikki nämä mitoitukset pisteytettiin välillä 0–4 jakamalla koulujen vastaukset viiteen yhtä suureen osaan. Pistemäärien rajat käyvät ilmi taulukosta 18.

Taulukko 18. Voimavaroja kuvaavat kysymykset ja vastausvaihtoehtojen uusi pisteytys.

55. Oliko koulunne käytettävissä luku- vuonna 2008–2009 seuraavien ammatti- henkilöiden palveluja ja/tai toimintaa?			Työpanos/100 oppilasta				
Kouluterveydenhoitajamitoitus (0–4 pistettä)			0	1	2	3	4
55C	Kouluterveydenhoitaja	alle 3 tun- tia viikossa	3–3,99 h/ vko	4–4,79 h/vko	4,8–5,99 h/vko	6 h/vko tai enemmän	
Koululääkärimitoitus (0–4 pistettä)			0	1	2	3	4
55D	Koululääkäri	0,85 tuntia viikossa tai vähemmän	0,86– 1,14 h/ vko	1,15– 1,37 h/ vko	1,38–1,7 h/vko	1,71 h/vko tai enem- män	
Koulun psykologimitoitus (0–4 pistettä)			0	1	2	3	4
55A	Koulupsykologi/psykologi	ei lainkaan	0,01– 0,29 h/ vko	0,3–0,79 h/vko	0,8–2,19 h/vko	2,2 h/vko tai enem- män	
Koulun sosiaalityön henkilöstömitoitus (0–4 pistettä)			0	1	2	3	4
55B	Koulukuraattori/sosiaalityön- tekijä	ei lainkaan	0,01– 0,69 h/ vko	0,7–1,99 h/vko	2–4,49 h/ vko	4,5 h/vko tai enem- män	
Koulunkäyntiavustajien/-ohjaajien henki- löstömitoitus (0–4 pistettä)			0	1	2	3	4
55H	Koulunkäyntiavustaja/- ohjaaja	alle 10 tun- tia viikossa	10–24,9 h/vko	25–49,9 h/vko	50–74,9 h/vko	75 h/vko tai enemmän	
7. Kuinka monta tuntia viikossa tukiope- tusta/osa-aikaista erityisopetusta on käy- tettävissä luku- vuonna 2008–2009? Merkittää luku.			Resursoitu tuntimäärä/100 oppilasta				
Tukiopetuksen resursointi (0–4 pistettä)			0	1	2	3	4
7A	Tukiopetusta, resursoitu tuntimäärä	alle 1,5 tuntia viikossa	1,5–2,49 h/vko	2,5– 3,49 h/ vko	3,5–4,9 h/ vko	5 h/vko tai enemmän	
Osa-aikaisen erityisopetuksen resursointi (0–4 pistettä)			0	1	2	3	4
7B	Osa-aikaista erityisopetusta, resursoitu tuntimäärä	alle 7 tun- tia viikossa	7–8,9 h/ vko	9–10,9 h/vko	11–14,9 h/ vko	15 h/vko tai enemmän	
Koulun opettajamitoitus (0–4 pistettä)			0	1	2	3	4
5. Koulussa työskentelevien aikuisten määrä 20.9. laskentapäivän mukaan. Merkittää luku.			Lukumäärä 2008/100 oppilasta				
5A	Opettajat (väh. 10 h/vko) vuosiluokkien 1.–6. koulut	alle 5,8	5,8–6,3	6,4–7,0	7,1–8,1	8,2 tai enemmän	
5A	Opettajat (väh. 10 h/vko) vuosiluokkien 7.–9. koulut	alle 8,4	8,4–9,1	9,2– 10,1	10,2–11,5	11,6 tai enemmän	
5A	Opettajat (väh. 10 h/vko) muut vuosiluokkarakenteet	alle 7,4	7,4–8,1	8,2–9,0	9,1–10,4	10,5 tai enemmän	

Taulukossa 19 esitetään sataa oppilasta kohden laskettujen henkilöstömitoituksen tunnuslukujen korrelaatiot alkuperäisessä aineistossa ennen pisteyttämistä asteikolle 0–4. Terveystiedonhoitajan, lääkärin, psykologin ja sosiaalityön mitoitus olivat positiivisessa yhteydessä toisiinsa ($r=0,26-42$). Opettajien lukumäärä korreloi voimakkaimmin sosiaalityön ($r=0,31$) ja erityisopetuksen ($r=0,29$)

mitoitusten kanssa. Opettajamitoituksen yhteys kouluterveydenhuollon mitoituksiin oli myös positiivinen ($r=0,26-0,27$).

Koulunkäyntiavustajien ja -ohjaajien mitoitus oli yhteydessä tukiopetusresursseihin ($r=0,25$). Näiden kahden yhteys terveydenhoitajan, lääkärin, sosiaalityön ja opettajien mitoitukseen oli negatiivinen ($r=-11--28$). Tämä tarkoittaa sitä, että kouluterveydenhuollon henkilöstöä ja sosiaalityötä oppilasta kohden laskettuna on käytettävissä enemmän niillä kouluilla, joilla myös opettajia oppilasmäärään suhteutettuna on enemmän. Silloin, kun muita henkilöstöresursseja on käytettävissä vähemmän, kasvavat avustajien mitoitus ja tukiopetuksen resursointi.

Taulukko 19. Henkilöstömitoitusta kuvaavien tunnuslukujen ja koulun oppilasmäärän korrelaatiot alkuperäisessä aineistossa. Tilastollisesti merkitsevät korrelaatiot on lihavoitu.

	Terveydenhoitaja h/vko/100 oppilasta	Lääkäri h/vko/100 oppilasta	Psyko-logi h/vko/100 oppilasta	Sosiaalityö h/vko/100 oppilasta	Avustaja h/vko/100 oppilasta	Tukiopetusta resursoitu h/vko/100 oppilasta	Erityisopetusta resursoitu h/vko/100 oppilasta	Opettaji/100 oppilasta	Koulun oppilasmäärä
Terveydenhoitaja h/vko/100 oppilasta	1,00	,42	,29	,42	-,18	-,28	,00	,27	,55
Lääkäri h/vko/100 oppilasta		1,00	,28	,30	-,11	-,14	,05	,26	,33
Psyko-logi h/vko/100 oppilasta			1,00	,26	-,01	-,05	,06	,01	,29
Sosiaalityö h/vko/100 oppilasta				1,00	-,16	-,20	,04	,31	,42
Avustaja h/vko/100 oppilasta					1,00	,25	,09	-,05	-,29
Tukiopetusta resursoitu h/vko/100 oppilasta						1,00	,13	-,05	-,41
Erityisopetusta resursoitu h/vko/100 oppilasta							1,00	,29	-,28
Opettaji/100 oppilasta								1,00	,03
Koulun oppilasmäärä									1,00

Opettajien lukumäärä sataa oppilasta kohden ei ollut yhteydessä koulun oppilasmäärään. Sen sijaan kouluterveydenhuollon, psykologitoiminnan ja sosiaalityön oppilasta kohden lasketut mitoitukset kasvoivat koulun oppilasmäärän mukaan. Vastaavasti avustajamitoitus sekä tuki- ja erityisopetuksen resursointi oppilasta kohden olivat suurempia silloin, kun koulussa oli vähän

oppilaita. (Taulukko 19.) Voimavarojen kokonaispistemäärän ja koulun oppilasmäärän välinen korrelaatio oli vain $r=0,05$.

Klusterianalyysissä muuttujat jakautuivat kahteen ryhmään ja niiden sisällä vielä pareihin. Ensimmäisen ryhmän parit olivat psykologi- ja sosiaalityön mitoitus sekä terveydenhoitaja- ja lääkärimitointus. Toisessa ryhmässä muuttujaparit olivat tukiopetuksen resursointi ja avustajamitointus sekä opettajamitointus ja erityisopetuksen resursointi. Tästä analyysistä huolimatta voimavarapistemäärä laskettiin kahdeksan osa-alueen keskiarvona.

Taulukosta 20 nähdään, että vuosiluokkien 1.–6. kouluissa oli oppilasta kohden huomattavasti vähemmän sosiaalityötä kuin muiden vuosiluokkarakenteiden kouluissa. Myös kouluterveydenhuollon ammattihenkilöiden työpanos painottui vuosiluokkien 7.–9. kouluihin. Koulunkäyntiavustajien ja -ohjaajien oppilasta kohti laskettu työpanos oli vastaavasti pienempi vuosiluokkien 7.–9. kouluissa. Psykologimitointus ei merkittävästi riippunut koulun vuosiluokkarakenteesta. Opettajien lukumäärä oppilasta kohden oli selvästi pienempi vuosiluokkien 1.–6. kouluissa, mutta vuosiluokkarakenteiden väliset erot eivät näy taulukossa 19, koska pisteytys tehtiin jokaiselle vuosiluokkarakenteelle erikseen. Osa-aikainen erityisopetus jakautui melko tasaisesti eri vuosiluokkarakenteiden välillä, mutta tukiopetusta resursoitiin vuosiluokkien 7.–9. kouluille selvästi vähemmän.

Taulukko 20. Koulujen jakautuminen prosentteina voimavarapistemäärien mukaan eri vuosiluokkarakenteissa.

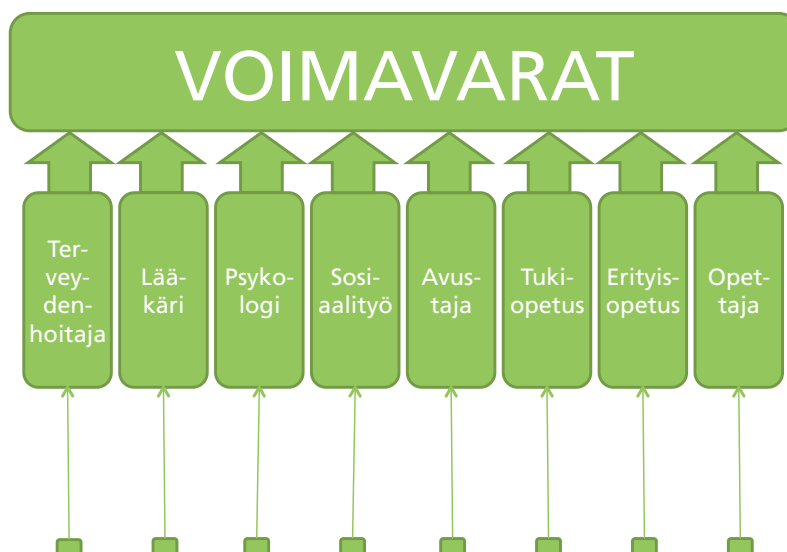
		Voimavarapistemäärä					Yhteensä	
		0	1	2	3	4	%	N
Terveydenhoitajamitointus	Vuosiluokat 1.–6.	51	11	9	11	18	100	1197
	Vuosiluokat 7.–9.	13	2	5	17	63	100	295
	Muut	28	6	6	22	39	100	286
Lääkärimitointus	Vuosiluokat 1.–6.	96	1	1	1	1	100	1185
	Vuosiluokat 7.–9.	76	8	4	3	9	100	293
	Muut	89	5	2	1	3	100	283
Psykologimitointus	Vuosiluokat 1.–6.	29	13	22	18	18	100	838
	Vuosiluokat 7.–9.	26	14	14	25	21	100	218
	Muut	24	14	16	19	26	100	209
Sosiaalityön mitointus	Vuosiluokat 1.–6.	28	24	21	19	8	100	910
	Vuosiluokat 7.–9.	8	2	10	25	55	100	261
	Muut	15	11	19	30	25	100	237
Avustajamitointus	Vuosiluokat 1.–6.	14	14	25	20	27	100	1002
	Vuosiluokat 7.–9.	35	39	22	3	1	100	251
	Muut	19	22	21	13	24	100	225
Tukiopetuksen resursointi	Vuosiluokat 1.–6.	14	19	20	20	27	100	1078
	Vuosiluokat 7.–9.	49	27	13	6	5	100	267
	Muut	26	24	21	15	15	100	243
Erityisopetuksen resursointi	Vuosiluokat 1.–6.	17	21	22	23	18	100	1120
	Vuosiluokat 7.–9.	17	17	18	28	21	100	260
	Muut	33	18	15	19	15	100	262
Opettajamitointus	Vuosiluokat 1.–6.	21	20	18	21	19	100	1170
	Vuosiluokat 7.–9.	21	18	21	20	20	100	281
	Muut	21	21	19	18	21	100	267

Opettajamitoituksen pisteytys muodostettiin niin, että pistemäärien jakauma on samanlainen kaikkien kolmen vuosiluokkarakenteen sisällä. Kaikissa muissa pistemäärissä oli varianssianalyysissä eroja vuosiluokkarakenteiden välillä, mikä on luonnollista, sillä eri vuosiluokilla painottuvat erilaiset tarpeet ja resurssit. Kun koulun voimavaroja kuvaamaan laskettiin kahdeksan tunnusluvun keskiarvo, erot jäivät kuitenkin verrattain pieniksi. (Taulukko 20.)

Taulukko 21. Voimavarojen ulottuvuuspistemäärän mediaani, kvartiiliväli ja vaihteluväli koko aineistossa ja vuosiluokkarakenteen mukaan jaoteltuna.

VOIMAVARAT	38	25–50	0–84	1795
vuosiluokat 1.–6.	34	25–47	0–84	1208
vuosiluokat 7.–9.	44	31–53	0–78	297
muut	38	28–50	0–84	290

Voimavaratietoja täydennetään perusopetuksen ryhmäkokoselvityksestä (Opetusministeriö 2008) saatavilla kuntatason tiedoilla opetusryhmien maksimikoosta (ks. luku Kuntatason tarkastelu) ja Opetushallituksen WERA-tietokannan tiedoilla kouluruokailun kustannuksista. Koulutason pistemäärien muodostuminen kuudesta osa-alueesta on kuvattu kuviossa 4.



Kuvio 4. Voimavaraulottuvuuden muodostuminen osasummista analyysien jälkeen.

Yhteiset käytännöt

Yhteisiä käytäntöjä kysyttiin ongelmatilanteiden havaitsemisesta ja hoitamisesta, oppilaan asioiden käsittelyn kirjaamisesta oppilashuoltoryhmässä, poissaolojen ilmoittamisesta, kiusaamistapausten käsittelystä ja opettajan arvion pyytämisestä kouluterveydenhuollon laajaan terveystarkastukseen (taulukko 22). Yhteisillä käytännöillä pyrittiin mittaamaan erityisesti onko yhteinen käytäntö olemassa ja kirjattu ottamatta kantaa siihen, onko kyseessä hyvä käytäntö.

Taulukko 22. Yhteisiä käytäntöjä kuvaavat kysymykset ja vastausvaihtoehtojen pisteytys.

Ongelmatilanteet (0–10 pistettä)							
24. Oliko koulussanne luku- vuonna 2008–2009 suunnitel- ma seuraavien ongelma- ja kriisitilanteiden ehkäisemisek- si, havaitsemiseksi tai hoita- miseksi?		0	1				
24A	Tupakointi	Ei suunnitelmaa, toimitaan tilan- teen ja harkinnan mukaan	Ei, mutta kirjattu vakiintunut käy- täntö	Kyllä, osana koulun opetus- suunnitelmaa			
24B	Päihteet						
24C	Kiusaaminen						
24D	Häirintä						
24E	Väkivalta						
24F	Mielenterveys						
24G	Poissaolojen seu- ranta						
24H	Tapaturmat						
24I	Onnettomuudet						
24J	Kuolemantapaukset						
Oppilashuoltoryhmäkäsittely (0–1 pistettä)							
28. Kun käsitellään yksittäis- tä oppilasta koskevaa asiaa oppilashuoltoryhmässä, miten tämä kirjataan?		0	1				
28BC	Kirjataan opetuksen järjestäjän ylläpitä- mään rekisteriin / On sovittu yhteiset käytännöt kirjaa- misesta, mutta ei edellä mainittuun rekisteriin	Ei tietoa	Ei	Kyllä			
Poissaolot (0–2 pistettä)							
31. Milloin huoltajan tulee ilmoittaa koululle oppilaan poissaolosta?		0	1				
31		Ei ole yhteistä toimintamallia	Heti aa- mulla kou- lupäivän alkaessa	Sa- ma- na päi- vänä	Kah- den päivän kulu- essa	Myö- hemmin	Ei lain- kaan
32. Milloin luvattomista pois- saoloista ilmoitetaan oppilaan huoltajalle?		0	1				
32		Ei ole yhteistä toimintamallia	Heti, kun selviää, että ky- seessä on luvatun poissaolo	Sa- ma- na päi- vänä	Kah- den päivän kulu- essa	Myö- hemmin	Ei lain- kaan

Kiusaamistapausten käsittely (0–2 pistettä)						
44. Onko koulussanne yhteisesti sovittu käytäntö tai menettelytapa kiusaamistilanteiden käsittelemiseksi?		0		1		2
44		Ei yhteistä käytäntöä, opettajat toimivat parhaaksi katsomallaan tavalla		On tietyt yhteiset periaatteet, mutta ei varsinaista kirjallista toimintamallia		On opetussuunnitelmaan kirjattu käytäntö, jonka mukaan kaikki toimivat On muuten kirjattu yhteinen käytäntö, jonka mukaan kaikki toimivat
Terveystarkastukset (0–1 pistettä) ¹²						
62. Sisältyykö laajaan terveystarkastukseen seuraavia toimintoja?		0		1		
62A	Opettajalta pyydetään arvio oppilaasta	Ei tietoa	Ei lainkaan	Satunnaisesti	Suunnitelmallisesti	

12 Jätettiin pois lopullisesta summamuuttujasta.

Opettajan arvion kuuluminen osaksi kouluterveydenhuollon laajaa terveystarkastusta ei korreloinut lainkaan muiden yhteisten käytäntöjen muuttujien eikä koulun oppilasmäärän kanssa. Kaikki muut muuttujat olivat positiivisessa yhteydessä koulun oppilasmäärään. Kirjatut käytännöt tupakoinnin ja päihteenkäytön ehkäisemisestä ja havaitsemisesta korreloivat voimakkaasti keskenään ($r=0,90$) ja voimakkaimmin koulun oppilasmäärän kanssa ($r=0,33-0,34$). (Taulukko 23.)

Taulukko 23. Yhteisiä käytäntöjä kuvaavien muuttujien keskinäiset korrelaatiot ja korrelaatio koulun oppilasmäärän kanssa. Muuttujat on nimetty kysymyksen mukaan, ks. taulukko 22. Tilastollisesti merkitsevät korrelaatiot on lihavoitu.

	24A	24B	24C	24D	24E	24F	24G	24H	24I	24J	28BC	31	32	44	62A	Koulun oppilasmäärä
24A	1,00	,90	,19	,30	,34	,43	,24	,18	,20	,26	,07	,05	,05	,17	-,04	,33
24B		1,00	,20	,31	,36	,46	,24	,19	,21	,28	,08	,06	,04	,17	-,04	,34
24C			1,00	,31	,35	,19	,18	,24	,25	,20	,07	,02	,01	,30	,03	,11
24D				1,00	,62	,43	,27	,24	,23	,21	,12	,06	,10	,17	-,01	,12
24E					1,00	,43	,27	,28	,31	,25	,14	,04	,09	,20	,02	,18
24F						1,00	,22	,29	,29	,34	,10	,08	,09	,20	,00	,18
24G							1,00	,26	,21	,15	,13	,06	,14	,14	,00	,21
24H								1,00	,70	,31	,07	,04	,09	,13	-,02	,11
24I									1,00	,42	,10	,06	,06	,13	-,01	,12
24J										1,00	,10	,04	,04	,19	-,03	,19
28BC											1,00	,05	,03	,11	,04	,19
31												1,00	,01	,04	,04	,06
32													1,00	,00	,02	,08
44														1,00	-,01	,22
62A															1,00	,03

Oppilashuoltoryhmäkäsittelystä, poissaoloista ja kiusaamisen käsittelemisestä yli 75 prosenttia kouluista sai täydet pisteet. Opettajan arvio oppilaasta kuului laajaan terveystarkastukseen alle 25 prosentissa kouluista. (Taulukko 24.) Varianssianalyyssissä ongelmatilanteita, oppilashuoltoryhmää ja kiusaamista koskevat yhteiset käytännöt olivat hieman harvinaisempia 1.–6. vuosiluokkien kouluissa, opettajan arvion pyytäminen vastaavasti hieman yleisempää. Poissaoloista ilmoittamisessa ei ollut eroja vuosiluokkarakenteiden välillä. Yhteisten käytäntöjen kokonaispistemäärä jäi vuosiluokkien 1.–6. kouluissa hieman muita kouluja alhaisemmaksi.

Taulukko 24. Yhteisten käytäntöjen osasummamuuttujien sekä ulottuvuuspistemäärän mediaani, kvartiiliväli ja vaihteluväli koko aineistossa.

	Mediaani	Kvartiiliväli	Vaihteluväli	N
Ongelmatilanteet	90	70–100	0–100	1793
Oppilashuoltoryhmä	100	100–100	0–100	1724
Poissaolot	100	100–100	0–100	1800
Kiusaamisen käsittely	100	100–100	0–100	1791
Terveystarkastukset ¹³	0	0–0	0–100	1716
YHTEISET KÄYTÄNNÖT	78	68–80	10–100	1800

13 Jätettiin pois lopullisesta summamuuttujasta.

Opettajan arvion pyytäminen laajaan terveystarkastukseen ei korreloinut muiden yhteisten käytäntöjen osasummien kanssa. Se jätettiin pois tästä ulottuvuudesta, koska se kertoo enemmän terveyskeskuksen kuin koulun aktiivisuudesta. Suurin korrelaatio ($r=0,23$) oli ongelmatilanteiden ja kiusaamistapausten käsittelyn välillä. (Taulukko 25.)

Taulukko 25. Yhteisten käytäntöjen pistemäärän ja sen osioiden väliset korrelaatiot. Tilastollisesti merkitsevät korrelaatiot on lihavoitu.

	Ongelmatilanteet	Oppilashuoltoryhmä	Poissaolot	Kiusaamisen käsittely	Terveystarkastukset	Koulun oppilasmäärä
Ongelmatilanteet	1,00	,13	,12	,23	-,03	,31
Oppilashuoltoryhmä		1,00	,06	,11	,04	,19
Poissaolot			1,00	,02	,05	,10
Kiusaamisen käsittely				1,00	-,01	,22
Terveystarkastukset ¹⁴					1,00	,03
YHTEISET KÄYTÄNNÖT	,50	,57	,26	,34	,60	,29

14 Jätettiin pois lopullisesta summamuuttujasta.

Yhteisistä käytännöistä muodostui seitsemän klusteria. Opettajan arvion pyytäminen kouluterveydenhuollon laajaan terveystarkastukseen (kysymys 62A) luokitui omaksi ryhmäkseen. Toisen ryhmän muodostivat suunnitelmat tupakoinnin ja päihteiden ehkäisystä (kysymykset 24A, 24B), kolmannen yksinään mielenterveyttä koskeva suunnitelma (24F) ja neljännen häirintää ja väkivaltaa koskevat suunnitelmat (24D, 24E).

Viides ryhmä muodostui oppilashuoltoryhmäkäsittelyn kirjaamista koskevasta kysymyksestä 28. Kuudenteen ryhmään tulivat tapaturmien, onnettomuuksien ja kuolemantapauksien varalta laaditut suunnitelmat (24H, I, J) ja seitsemänteen ryhmään kiusaamista ja poissaolojen seuranta koskevat kysymykset (24C, 24G, 31, 32 ja 44).

Klusterianalyysin perusteella osasummat muodostettiin uudelleen sisällön perusteella seuraavasti: tupakointi ja päihteet (24A, 24B), häirintä ja väkivalta (24D, 24E), kiusaaminen (24C, 44), poissaolot (24G, 31,32), tapaturmat ja onnettomuudet (24H, I, J), mielenterveys (24F) ja oppilashuoltoryhmäkäsittely (28). Kysymysten pisteytys esitetään taulukossa 26.

Taulukko 26. Yhteisiä käytäntöjä kuvaavat kysymykset ja vastausvaihtoehtojen pisteytys uuden osasummarahteen mukaan.

Tupakoinnin ja päihteiden käytön ehkäisy (0–2 pistettä)					
24. Oliko koulussanne luku- vuonna 2008–2009 suunnitelma seuraavien ongelma- ja kriisitilanteiden ehkäisemiseksi, havaitsemiseksi tai hoitamiseksi?		0	1		
24A	Tupakointi	Ei suunnitelmaa, toimitaan tilanteen ja harkinnan mukaan	Ei, mutta kirjattu vakiintunut käytäntö	Kyllä, osana koulun opetus- suunnitelmaa	
24B	Päihteet				
Häirinnän ja väkivallan ehkäisy (0–2 pistettä)					
24. Oliko koulussanne luku- vuonna 2008–2009 suunnitelma seuraavien ongelma- ja kriisitilanteiden ehkäisemiseksi, havaitsemiseksi tai hoitamiseksi?		0	1		
24D	Häirintä	Ei suunnitelmaa, toimitaan tilanteen ja harkinnan mukaan	Ei, mutta kirjattu vakiintunut käytäntö	Kyllä, osana koulun opetus- suunnitelmaa	
24E	Väkivalta				
Kiusaamistapausten käsittely (0–4 pistettä)					
24. Oliko koulussanne luku- vuonna 2008–2009 suunnitelma seuraavien ongelma- ja kriisitilanteiden ehkäisemiseksi, havaitsemiseksi tai hoitamiseksi?		0	2		
24C	Kiusaaminen	Ei suunnitelmaa, toimitaan tilanteen ja harkinnan mukaan	Ei, mutta kirjattu vakiintunut käytäntö	Kyllä, osana koulun opetus- suunnitelmaa	
44. Onko koulussanne yhteisesti sovittu käytäntö tai menettelytapa kiusaamistilanteiden käsittelemiseksi?		0	1	2	
44		Ei yhteistä käytäntöä, opettajat toimivat parhaaksi katsomallaan tavalla	On tietyt yhteiset periaatteet, mutta ei varsinaista kirjallista toimintamallia	On opetussuunnitelmaan kirjattu käytäntö, jonka mukaan kaikki toimivat	On muuten kirjattu yhteinen käytäntö, jonka mukaan kaikki toimivat

Poissaolojen seuranta (0–3 pistettä)							
24. Oliko koulussanne luku- vuonna 2008–2009 suunnitelma seuraavien ongelma- ja kriisitilanteiden ehkäisemiseksi, havaitsemiseksi tai hoitamiseksi?		0		1			
24G	Poissaolojen seuranta	Ei suunnitelmaa, toimitaan tilanteen ja harkinnan mukaan		Ei, mutta kirjattu vakiintunut käytäntö	Kyllä, osana koulun opetus-suunnitelmaa		
31. Milloin huoltajan tulee ilmoittaa koululle oppilaan poissaolosta?		0		1			
31		Ei ole yhteistä toimintamallia	Ei lainkaan ¹⁵	Heti aamulla koulupäivän alkaessa	Samana päivänä	Kahden päivän kuluessa	Myöhemmin
32. Milloin luvattomista poissaoloista ilmoitetaan oppilaan huoltajalle?		0		1			
32		Ei ole yhteistä toimintamallia	Ei lainkaan ¹⁶	Heti, kun selviää, että kyseessä on luvaton poissaolo	Samana päivänä	Kahden päivän kuluessa	Myöhemmin
Tapaturmien ja onnettomuuksien ehkäisy (0–3 pistettä)							
24. Oliko koulussanne luku- vuonna 2008–2009 suunnitelma seuraavien ongelma- ja kriisitilanteiden ehkäisemiseksi, havaitsemiseksi tai hoitamiseksi?		0		1			
24H	Tapaturmat	Ei suunnitelmaa, toimitaan tilanteen ja harkinnan mukaan		Ei, mutta kirjattu vakiintunut käytäntö	Kyllä, osana koulun opetus-suunnitelmaa		
24I	Onnettomuudet						
24J	Kuolemantapaukset						
Mielenterveyden hoitaminen (0–1 pistettä)							
24. Oliko koulussanne luku- vuonna 2008–2009 suunnitelma seuraavien ongelma- ja kriisitilanteiden ehkäisemiseksi, havaitsemiseksi tai hoitamiseksi?		0		1			
24F	Mielenterveys	Ei suunnitelmaa, toimitaan tilanteen ja harkinnan mukaan		Ei, mutta kirjattu vakiintunut käytäntö	Kyllä, osana koulun opetus-suunnitelmaa		
Oppilashuoltoryhmäkäsittely (0–1 pistettä)							
28. Kun käsitellään yksittäistä oppilasta koskevaa asiaa oppilashuoltoryhmässä, miten tämä kirjataan?		0		1			
28BC	Kirjataan opetuksen järjestäjän ylläpitämään rekisteriin / On sovittu yhteiset käytännöt kirjaamisesta, mutta ei edellä mainittuun rekisteriin	Ei tietoa	Ei	Kyllä			

15 Pisteytys muutettu.

16 Pisteytys muutettu.

Perusopetuslain (628/1998) 26 §:n mukaan opetuksen järjestäjän ilmoittaa luvattomista poissaoloista huoltajalle, joten poissaolokysymysten vastausvaihtoehdon ”ei lainkaan” pisteytys muutettiin nollassa. Tästä huolimatta yksikään koulu ei saanut poissaolojen seurannasta nollaa pistettä. Yhteiset käytännöt toteutuivat muutenkin hyvin, kaikista osasummista vähintään puolet kouluista sai täydet pisteet. (Taulukko 27.)

Taulukko 27. Yhteisten käytäntöjen osasummamuuttujien sekä ulottuvuuspistemäärän mediaani, kvartiiliväli ja vaihteluväli koko aineistossa muutetulla osasummarakenteella.

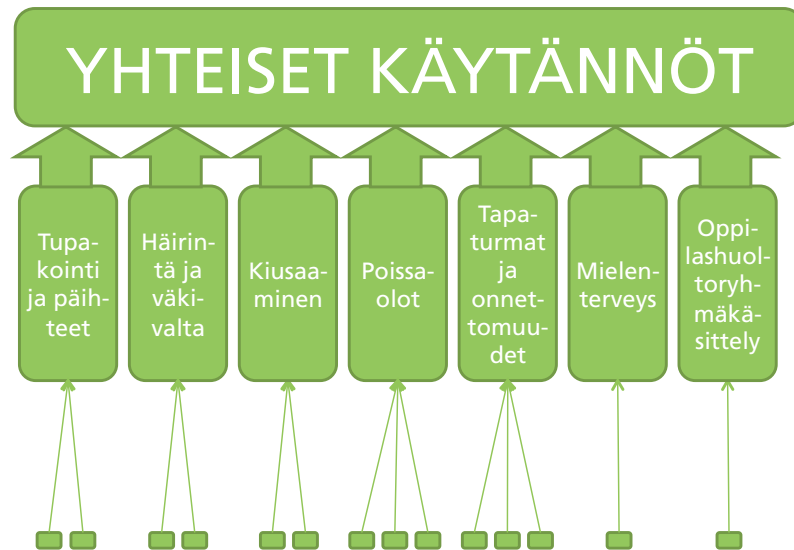
	Mediaani	Kvartiiliväli	Vaihteluväli	N
Tupakointi ja päihteet	100	0–100	0–100	1790
Häirintä ja väkivalta	100	100–100	0–100	1790
Kiusaaminen	100	100–100	0–100	1799
Poissaolot	100	100–100	33–100	1800
Tapaturmat ja onnettomuudet	100	100–100	0–100	1792
Mielenterveys	100	0–100	0–100	1778
Oppilashuoltoryhmäkäsittely	100	100–100	0–100	1724
YHTEISET KÄYTÄNNÖT	86	71–100	5–100	1800

Kaikki uusien osasummien väliset korrelaatiot olivat tilastollisesti merkitsevästi positiivisia. Koulun oppilasmäärä oli positiivisessa yhteydessä kaikkiin osasummiin. Korrelaatiokertoimet vaihtelivat välillä $r=0,15-0,48$, lukuun ottamatta oppilashuoltoryhmäkäsittelyä, jonka korrelaatiot muiden osasummien kanssa olivat luokkaa $r=0,07-0,14$. (Taulukko 28.)

Taulukko 28. Yhteisten käytäntöjen pistemäärän ja sen osioiden väliset korrelaatiot. Tilastollisesti merkitsevät korrelaatiot on lihavoitu.

	Tupa- kointi ja päih- teet	Häirin- tä ja väkival- ta	Kiusaa- minen	Pois- saolot	Tapatur- mat ja onnetto- muudet	Mie- lenter- veys	Oppilas- huolto- ryhmä- käsittely	Koulun oppi- las- määrä
Tupakointi ja päihteet	1,00	,36	,19	,22	,28	,46	,07	,34
Häirintä ja väkivalta		1,00	,21	,26	,33	,48	,14	,15
Kiusaaminen			1,00	,15	,19	,21	,10	,21
Poissaolot				1,00	,22	,22	,14	,21
Tapaturmat ja onnettomuudet					1,00	,42	,11	,17
Mielenterveys						1,00	,10	,18
Oppilashuoltoryhmäkäsittely							1,00	,19
YHTEISET KÄYTÄNNÖT	,71	,61	,34	,39	,51	,79	,40	,34

Kuviossa 5 esitetään yhteisten käytäntöjen ulottuvuuden osasummat ja niiden alla olevat muuttujat osasummarakenteen muuttamisen jälkeen.



Kuvio 5. Yhteisten käytäntöjen ulottuvuuden muodostuminen osasummista analyysien jälkeen.

Ulottuvuuspistemäärät kasvoivat kaikissa kouluryhmissä. Vuosiluokkien 7.–9. kouluista yli puolet sai yhteisistä käytännöistä täydet pisteet, vuosiluokkien 1.–6. kouluistakin joka neljäs. (Taulukko 29.)

Taulukko 29. Yhteisten käytäntöjen ulottuvuuspistemäärän mediaani, kvartiiliväli ja vaihteluväli koko aineistossa ja vuosiluokkarakenteen mukaan jaoteltuna.

	Mediaani	Kvartiiliväli	Vaihteluväli	N
YHTEISET KÄYTÄNNÖT	95	78–100	13–100	1800
vuosiluokat 1.–6.	93	75–100	13–100	1212
vuosiluokat 7.–9.	100	88–100	45–100	297
muut	98	88–100	25–100	291

Osallisuus

Osallisuus muodostui oppilaan, huoltajan ja opettajan välisistä keskusteluista, vanhempainyhdistys- ja tukioppilastoiminnasta, huoltajien vaikutusmahdollisuuksista, oppilaiden vaikutusmahdollisuuksista sekä raporttien käsittelystä vanhempainillassa (taulukko 30).

Taulukko 30. Osallisuutta kuvaavat kysymykset ja vastausvaihtoehtojen pisteytys.

Oppilaan, huoltajan ja opettajan väliset keskustelut (0–2 pistettä)				
13. Miten olette järjestäneet oppilaan, huoltajan/huoltajien ja opettajan väliset keskustelut?		0	1	2
13		Tarpeen mukaan tilanteeseen soveltuvalla tavalla	Säännöllisesti, kukin opettaja toteuttaa tilanteeseen soveltuvalla tavalla	Säännöllisesti ja yhteisesti sovittujen periaatteiden mukaisesti
Vanhempainyhdistys- ja tukioppilastoiminta (0–6 pistettä)				
16. Onko koulussanne		0	1	2
16A	vanhempainyhdistys tai vastaava	Ei	Kyllä, toimii satunnaisesti	Kyllä, toimii säännöllisesti
16C	johtokunta, jossa huoltajien edustajia ¹⁷			
16E	kummioppilas-, tukioppilas- ja/tai tutor-toimintaa			
Huoltajien vaikutusmahdollisuudet (0–12 pistettä)				
18. Minkä tyyppisissä asioissa huoltajat ovat olleet osallisina?		0	1	
18A	Koulun tilojen ja piha-alueiden suunnittelu	Ei	Kyllä	
18B	Järjestyssääntöjen laatiminen			
18C	Opetussuunnitelman laatiminen ja päivittäminen			
18D	Koulun vuosittaisen suunnitelman laatiminen			
18E	Oppilashuollon toimintamallien kehittäminen			
18F	Koulun toiminnan arviointi			
18G	Lomien sijoittuminen			
18H	Oppituntien sijoittuminen			
18I	Koulupäivien alkamisajankohta			
18J	Koejärjestelyistä päättäminen			
18K	Kouluruokailun järjestäminen			
18L	Koulun teemapäivät, juhlat, retket, leirikoulut			

Oppilaiden vaikutusmahdollisuudet (0–12 pistettä)							
19. Minkä tyyppisissä asioissa oppilaat ovat olleet osallisina?		0	1				
19A	Koulun tilojen ja piha-alueiden suunnittelu						
19B	Järjestyssääntöjen laatiminen						
19C	Opetussuunnitelman laatiminen ja päivittäminen						
19D	Koulun vuosittaisen suunnitelman laatiminen						
19E	Oppilashuollon toimintamallien kehittäminen						
19F	Koulun toiminnan arviointi						
19G	Lomien sijoittuminen						
19H	Oppituntien sijoittuminen						
19I	Koulupäivien alkamisajankohta						
19J	Koejärjestelyistä päättäminen						
19K	Kouluruokailun järjestäminen						
19L	Koulun teemapäivät, juhlat, retket, leirikoulut				Ei	Kyllä	
Raporttien käsittely vanhempainillassa (0–3 pistettä) ¹⁸							
20. Onko koulussanne käsitelty Stakesin ja Opetushallituksen Hyvinvoinnin ja terveyden edistäminen peruskouluissa -perusraporttia kyselystä 7.–9. ja/tai 1.–6. vuosiluokkien kouluille?		0	1	2	3		
20D	Vanhempainillassa	Ei ole lainkaan käsitelty	Jaettu tiedoksi	Esitelty ja keskusteltu	Keskusteltu ja päätetty toimenpiteistä		

17 Lisätty analyysien jälkeen.

18 Jätettiin pois lopullisesta summamuuttujasta.

Osallisuutta mitattiin 29 kysymyksellä, joten niiden välisiä korrelaatioita ei kannata esittää yhdessä taulukossa. Suurimmat korrelaatiot yksittäisten osallisuutta kuvaavien kysymysten välillä koskivat oppilaiden ja huoltajien vaikutusmahdollisuuksia koulun toiminnan arviointiin ($r=0,45$) ja lomien sijoittumiseen ($r=0,41$). Tukioppilastoiminta ja oppilaiden mahdollisuudet vaikuttaa koejärjestelyihin korreloivat tilastollisesti merkitsevästi negatiivisesti ($r=-0,05$).

Kummi-, tukioppilas- tai tutor-toiminta oli voimakkaasti yhteydessä koulun oppilasmäärään ($r=0,52$). Vuosiluokkien 1.–6. kouluissa se oli harvinaisempaa kuin muissa vuosiluokkarakenteissa (Fröjd & Kaihari-Salminen 2010). Kysymys säilytettiin kuitenkin osana tätä ulottuvuutta, koska kummitoiminta on suunnattu nimenomaan ensimmäisen luokan oppilaiden sopeutumisen tueksi (Mannerheimin Lastensuojeluliitto 2005).

Raporttien käsittely vanhempainillassa oli harvinaista, mutta oppilaiden, huoltajien ja opettajan väliset keskustelut käytiin vähintään joka toisessa koulussa säännöllisesti ja yhteisten käytäntöjen mukaisesti (taulukko 31). Vuosiluokkien 7.–9. kouluissa keskustelut ja huoltajien vaikutusmahdollisuudet toteutuivat hieman keskimääräistä huonommin, vanhempainyhdistys ja tukioppilastoiminta sekä oppilaiden vaikutusmahdollisuudet hieman keskimääräistä paremmin. Raporttien käsittely vanhempainilloissa oli selvästi harvinaisempaa 1.–6. vuosiluokkien kouluissa.

kuin muiden vuosiluokkarakenteiden kouluissa. Näin myös kokonaispistemäärä jäi 1.–6. vuosiluokkien kouluissa keskimääräistä alhaisemmaksi.

Taulukko 31. Osallisuuden osasummamuuttujien sekä ulottuvuuspistemäärän mediaani, kvartiiliväli ja vaihteluväli koko aineistossa.

	Mediaani	Kvartiiliväli	Vaihteluväli	N
Keskustelut	100	50–100	0–100	1767
Vanhempainyhdistys ja tukioppilastoiminta	75	50–100	0–100	1794
Huoltajien vaikutusmahdollisuudet	33	25–42	0–100	1791
Oppilaiden vaikutusmahdollisuudet	33	25–42	0–100	1796
Raporttien käsittely vanhempainillassa ¹⁹	0	0–0	0–100	1718
OSALLISUUS	45	35–55	2–92	1798

¹⁹ Jätettiin pois lopullisesta summamuuttujasta.

Osallisuuden osasummien korrelaatiot olivat positiivisia ja tilastollisesti merkitseviä, pois lukien keskusteluiden ja raporttien käsittelyn välinen korrelaatio. Suurin korrelaatio oli oppilaiden ja huoltajien vaikutusmahdollisuuksien välillä ($r=0,45$). (Taulukko 32.)

Taulukko 32. Osallisuuden pistemäärän ja sen osioiden väliset korrelaatiot sekä korrelaatio koulun oppilasmäärän kanssa. Tilastollisesti merkitsevät korrelaatiot on lihavoitu.

	Keskustelut	Vanhempainyhdistys ja tukioppilastoiminta	Huoltajien vaikutusmahdollisuudet	Oppilaiden vaikutusmahdollisuudet	Raporttien käsittely vanhempainillassa	Koulun oppilasmäärä
Keskustelut	1,00	,12	,16	,14	,03	,07
Vanhempainyhdistys ja tukioppilastoiminta		1,00	,15	,17	,09	,43
Huoltajien vaikutusmahdollisuudet			1,00	,45	,08	,00
Oppilaiden vaikutusmahdollisuudet				1,00	,19	,14
Raporttien käsittely vanhempainillassa ²⁰					1,00	,23
OSALLISUUS	,62	,59	,49	,53	,47	,33

²⁰ Jätettiin pois lopullisesta summamuuttujasta.

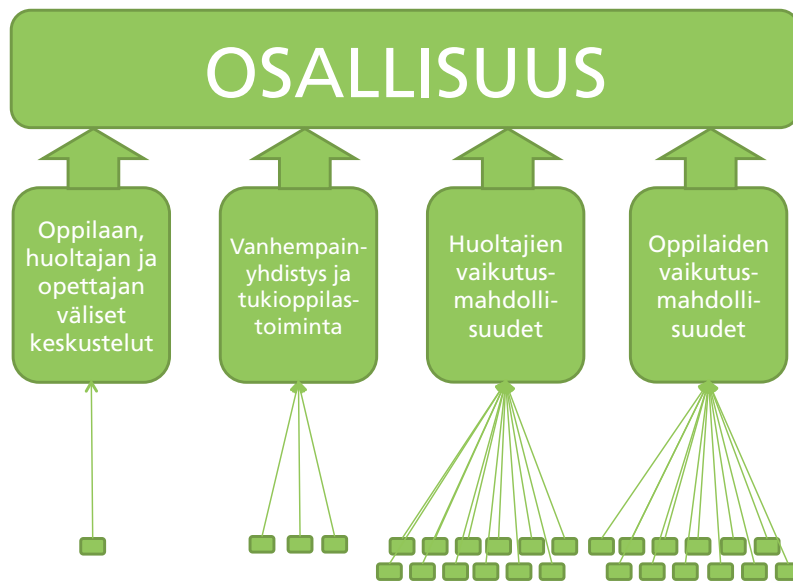
Osallisuuden muuttujat jakautuivat klusterianalyyseissä kahteen osaan, joista suurempi oli vielä mahdollista jakaa kahtia. Tämän tarkempi ryhmittely ei ollut mahdollista ilman, että muuttujajoukko hajoaa lukuisiin pieniin ryhmiin. Ensimmäiseen ryhmään tulivat seuraavat kysymykset: oppilaan, huoltajan ja opettajan väliset keskustelut (kysymys 13), vanhempainyhdistys- ja tukioppilastoiminta (16A, 16E), huoltajien ja oppilaiden osallisuus koulun toiminnan arviointiin ja teemapäivien tai retkien järjestämiseen (18F, 18L, 19F, 19L) sekä oppilaiden osallisuus koulun tilojen ja piha-alueiden suunnitteluun ja järjestyssääntöjen laatimiseen (19A, 19B).

Toisen ryhmän muodostivat huoltajien osallisuus koulun tilojen ja piha-alueiden suunnitteluun sekä järjestyssääntöjen, opetussuunnitelman laatimiseen ja koulun vuosittaisen suunnitteluun.

nitelman laatimiseen (18A,B,C,D) ja oppilaiden osallisuus koulun vuosittaisen suunnitelman laatimiseen ja koejärjestelyistä päättämiseen (19D,J). Kolmanteen ryhmään jäivät muuttajat huoltajien ja oppilaiden osallisuudesta oppilashuollon kehittämiseen, lomien sijoittumiseen, oppituntien sijoittumiseen, koulupäivien alkamisajankohtaan ja kouluruokailun järjestämiseen (18E,G,H,I,K; 19E,G,H,I,K), huoltajien osallisuudesta koejärjestelyistä päättämiseen (18J), oppilaiden osallisuudesta opetussuunnitelman laatimiseen (19C) sekä kysymys raporttien käsittelystä vanhempainillassa (20D).

Osasummarakennetta ei tämän analyysin perusteella muutettu. Sen sijaan raporttien käsittely päätettiin pudottaa pois osallisuusulottuvuudesta. Kysymys johtokunnasta, jossa on huoltajien edustajia (16C), pudotettiin aiemmin pois johtamisulottuvuudesta. Sisältönsä puolesta se sopii paremmin osallisuuteen, samaan osakokonaisuuteen vanhempainyhdistyksen ja tukioppilastoinnin kanssa, joten se päätettiin ottaa mukaan tähän ulottuvuuteen.

Kuvio 6 esittää osallisuuden osasumat ja niiden alla olevat kysymykset muutosten jälkeen.



Kuvio 6. Osallisuusulottuvuuden muodostuminen osasummista analyysien jälkeen.

Kaikissa osallisuuden osasummissa oli pieniä, varianssianalyysissä tilastollisesti merkitseviä eroja vuosiluokkarakenteiden välillä. Kokonaispistemäärissä kuitenkin vain yhtenäiskoulut poikkesivat hieman edukseen (taulukko 33).

Taulukko 33. Osallisuuden ulottuvuuspistemäärän mediaani, kvartiiliväli ja vaihteluväli koko aineistossa ja vuosiluokkarakenteen mukaan jaoteltuna.

	Mediaani	Kvartiiliväli	Vaihteluväli	N
OSALLISUUS	50	40–60	2–90	1798
vuosiluokat 1.–6.	50	40–60	2–90	1210
vuosiluokat 7.–9.	50	38–60	10–90	297
muut	52	42–60	13–90	291

Ulottuvuuksien väliset yhteydet

Koulutason tarkastelussa ulottuvuuksien keskinäiset korrelaatiot jäivät verrattain alhaisiksi. Sitoutumisen, johtamisen, yhteisten käytäntöjen ja osallisuuden pistemäärät olivat positiivisessa yhteydessä toisiinsa, mutta suurimmillaankin korrelaatio oli suuruusluokkaa $r=0,30$. Seuranta-
luttuvuus oli tilastollisesti merkitsevässä yhteydessä vain sitoutumiseen ja johtamiseen, ja sen yhteys kokonaispistemäärään oli muita heikompi. (Taulukko 34.)

Taulukko 34. Ulottuvuuksien pistemäärien väliset korrelaatiot koulutason aineistossa. Tilastollisesti merkitsevät korrelaatiot on lihavoitu.

	Sitoutuminen	Johtaminen	Seuranta	Voimavarat	Yhteiset käytännöt	Osallisuus
Sitoutuminen	1,00	,18	,05	,05	,29	,28
Johtaminen		1,00	,13	,18	,29	,19
Seuranta			1,00	,04	,03	,03
Voimavarat				1,00	,10	,11
Yhteiset käytännöt					1,00	,25
Osallisuus						1,00
TERVEYDENEDISTÄ- MISAKTIIVISUUS	,70	,62	,28	,38	,60	,52

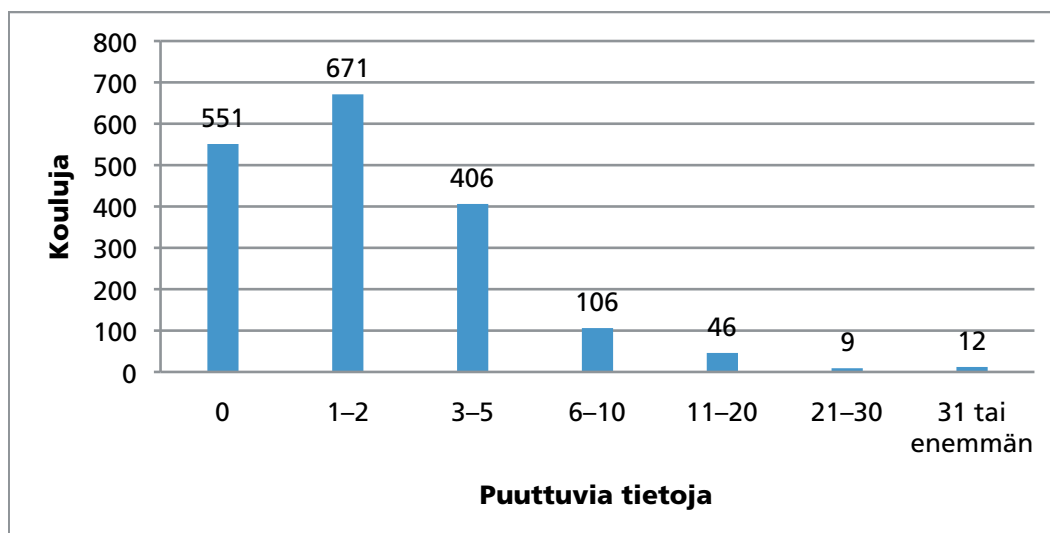
Koulun terveydenedistämisasiivisuuden kokonaispistemäärä laskettiin ulottuvuuksien pistemäärien keskiarvona. Keskimääräiseksi pistemääräksi tuli 59, puolet kouluista oli välillä 51–65 pistettä. Ulottuvuuksista koulutasolla parhaiten toteutui yhteiset käytännöt, joista joka neljäs koulu sai täydet pisteet. (Taulukko 35.)

Taulukko 35. Ulottuvuuksien pistemäärien mediaanit, kvartiilivälit ja vaihteluvälit koulutason aineistossa.

	Mediaani	Kvartiiliväli	Vaihteluväli	N
Sitoutuminen	67	33–83	0–100	1797
Johtaminen	63	44–81	0–100	1800
Seuranta	64	55–71	7–98	1800
Voimavarat	38	25–50	0–84	1795
Yhteiset käytännöt	86	71–100	5–100	1800
Osallisuus	50	40–60	2–90	1798
TERVEYDENEDISTÄMISAKTIIVISUUS	60	52–67	1–88	1801

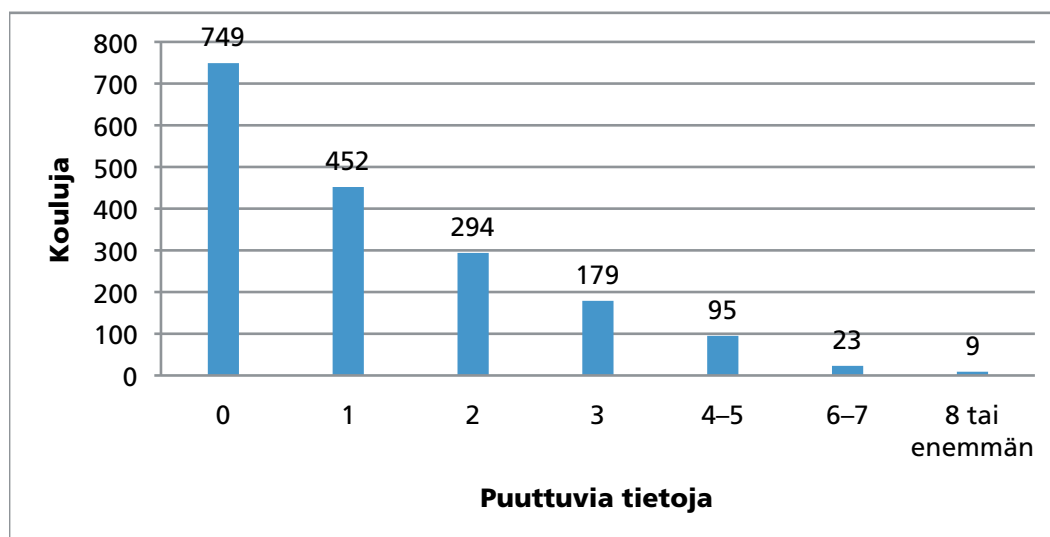
Puuttuvat tiedot

Tässä analyysissä päädyttiin kuvaamaan koulun terveydenedistämisasiivisuutta 100 alkupe-
räisestä muuttujasta muodostettujen summapistemäärien kautta. Vain joka neljänneltä koululta puuttui tieto useammasta kuin kahdesta muuttujasta. Puuttuvien tietojen lukumäärän jakauma esitetään kuviossa 7.



Kuvio 7. Puuttuvien yksittäisten tietojen jakauma kouluittain.

Osakokonaisuuksia kuvaavien summamuuttujien laskennassa yksittäiset puuttuvat tiedot pisteytettiin nollassa. Jos summamuuttujan kaikki tiedot olivat puuttuvia, myös summamuuttujan arvo jäi puuttuvaksi. Osakokonaisuuksia oli kaikkiaan 31. Kuviossa 8 esitetään koulujen jakauma puuttuvien osasummapiistemäärien mukaan.



Kuvio 8. Puuttuvien osakokonaisuuksien lukumäärä kouluittain.

Kuudelta koululta puuttui vastaus yhden tai useamman ulottuvuuden kaikista kysymyksistä. Tällöin ulottuvuuden pistemäärä jäi puuttuvaksi. Näiltä kouluilta puuttui yli puolet vastauksista ja ne päätettiin jättää pois kuntatason tunnuslukujen muodostamisesta.

Lisäksi yksi koulu oli vastannut 48 kysymykseen, jotka edustivat 22 osakokonaisuutta ja kaikkia kuutta ulottuvuutta. Perusterveydenhuollon tunnuslukuja muodostettaessa edellytettiin, että terveyskeskus oli vastannut vähintään puoleen käytetyistä kysymyksistä. Samaa vaatimusta

päätettiin soveltaa myös tässä tutkimuksessa. Tällä perusteella tämä koulu jätettiin pois jatko-analyyysien aineistosta.

Puutteita oli erityisesti voimavaroja kuvaavissa tiedoissa. Tieto psykologitoiminnan mitoituksesta puuttui noin joka neljänneltä koululta (29 %). Myös seurantamuuttujissa oli keskimääräistä enemmän puuttuvia tietoja. Taulukossa 36 esitetään muuttujat, joissa puuttuvien tietojen osuus oli vähintään 2 prosenttia.

Taulukko 36. Muuttujat, joissa oli eniten puuttuvia tietoja ja puuttuvien tietojen osuus prosentteina.

Tunnusluku	Puuttuvien tietojen osuus
Psykologimitoitus	29 %
Sosiaalityön mitoitus	22 %
Koulunkäyntiavustajamitoitus	18 %
Tukiopetuksen resursointi	11 %
Erytisopetuksen resursointi	9 %
Ohjaaminen muihin erityispalveluihin	6 %
Hammaslääkärin hoitoa vaatineiden tapaturmien seuranta	5 %
Koulu yhteisön terveydentilaa kuvaavat yhteenvedot	5 %
Luokkayhteisön terveydentilaa kuvaavat yhteenvedot	5 %
Tapaturmien seuranta siirryttäessä opetuspaikasta toiseen	4 %
Opettajamitoitus	4 %
Terveydenhoitajan hoitoa vaatineiden tapaturmien seuranta	4 %
Ohjaaminen nuorisotoimen tukipalveluihin	4 %
Ohjaaminen lasten- ja nuorisopsykiatrisiin	4 %
Ohjaaminen kolmannen sektorin palveluihin	4 %
Poissaolojen seuranta	4 %
Lastensuojeluilmoituksen tekeminen	4 %
Ohjaaminen päihdepalveluihin	3 %
Lääkärin hoitoa vaatineiden tapaturmien seuranta	2 %
Oppilashuoltoryhmän ajankäyttö toiminnan arviointiin ja kehittämiseen	2 %
Huoltajien vaikuttamismahdollisuuksien kuvaaminen	2 %
Oppilashuollon kuvaus toimintakertomuksessa	2 %
Kiusaamisen seuranta oppilaskyselyillä	2 %
Opetukseen osallistumisen epäämisen seuranta	2 %
Kiusaamisen seuranta kouluterveydenhuollon tarkastuksissa	2 %
Kirjallisten varoitusten seuranta	2 %

Kuntatason tarkastelu

Kuntatason aineiston muodostaminen

Suomessa oli vuonna 2009 348 kuntaa ja yhtä lukuun ottamatta jokaisen alueella sijaitsi vähintään yksi peruskoulu. Vähintään kolme koulua oli 270 kunnan ja vähintään 5 koulua 193 kunnan alueella. Kyselyyn vastasi kouluja 323 kunnasta (93 %). Vähintään kolme koulua vastasi 207 kunnasta (77 % vähintään kolmen koulun kunnista, 59 % kaikista kunnista) ja vähintään viisi koulua 125 kunnasta (65 % vähintään viiden koulun kunnista, 36 % kaikista kunnista).

Seuraavassa tarkastellaan ulottuvuuksia tarkemmin kuntatasolla. Aineistona ovat ne kunnat, joista vähintään kolme peruskoulua vastasi kyselyyn (N=207). Peruskoulukyselystä saatuja voimavaratietoja täydennettiin opetusministeriön Perusopetus paremmaksi (POP) -ohjelmassa vuonna 2008 toteutetusta perusopetuksen ryhmäkokoselvityksestä (Opetusministeriö 2008) saaduilla kuntatason tiedoilla opetusryhmien maksimikoosta sekä Opetushallituksen WERA-tietokannan tiedoilla kouluruokailun kustannuksista.

Ryhmäkokoselvityksessä oli vuosiluokkien 7.–9. osalta mukana 326 ja vuosiluokkien 1.–6. osalta 284 vuoden 2009 kuntaa. Oppilasruokailun kustannukset vuodelta 2008 oli tietokannassa 332:sta vuoden 2009 rakenteen mukaisesta kunnasta. Kustannustiedot muutettiin vertailukelpoiksi laskemalla ensin vuosittaiset kustannukset yhtä oppilasta kohden ja jakamalla se koulupäivien määrällä. Kuntakohtaiset tiedot ryhmäkoosta ja oppilasruokailun kustannuksista muutettiin ensin vastaamaan vuoden 2009 kuntarakennetta.

Peruskoulukyselyn yksittäiset kysymykset muutettiin kuntatasolle painottamalla koulun saamaa pistemäärää koulun oppilasmäärällä. Kuntatason tunnusluvut laskettiin sitten samaan tapaan kuin kouluille lähtien yksittäisistä muuttujista. Tämä poikkeaa kyselyn perusraportin tarkastelusta (Rimpelä ym. 2010b), jossa kuntatason tunnusluvut laskettiin suoraan koulujen ulottuvuuspistemääristä.

Sitoutuminen

Sitoutumista mitattiin vain neljällä muuttujalla, jotka kuvasivat kolmea osiota. Muuttujien ja osioiden väliset korrelaatiot esitetään taulukossa 37.

Taulukko 37. Sitoutumisen pistemäärän, sen osioiden ja yksittäisten muuttujien väliset korrelaatiot kuntatason aineistossa. Tilastollisesti merkitsevät korrelaatiot on lihavoitu.

	Vaikuttamis- mahdollisuudet	- oppilaiden	- huoltajien	Vuosi- kertomus	Teemapäivät ja -viikot
Vaikuttamismahdollisuudet	1,00	,91	,90	,10	,16
- oppilaiden		1,00	,65	,05	,13
- huoltajien			1,00	,13	,14
Vuosikertomus				1,00	,09
Teemapäivät ja -viikot					1,00
SITOUTUMINEN	,60	,52	,54	,65	,62

Vaikuttamismahdollisuudet laskettiin oppilaiden ja huoltajien vaikuttamismahdollisuuksien keskiarvona. Näiden keskinäinen yhteys oli luonnollisesti voimakas, mutta osioiden väliset yhteydet jäivät heikoiksi. Ainoa tilastollisesti merkitsevä yhteys oli vaikuttamismahdollisuuksien ja teemapäivien/-viikkojen välillä ($r=0,16$).

Kuntien välillä oli suuria eroja sitoutumisen osasummien toteutumisessa. Sitoutumisen keskimääräinen pistemäärä oli 62, mutta joka neljäs kunta jäi alle 51 pisteeseen, kun taas joka neljäs sai 75 pistettä tai enemmän. (Taulukko 38.)

Taulukko 38. Sitoutumisen osasummamuuttujien sekä ulottuvuuspistemäärän mediaani, kvartiiliväli ja vaihteluväli kuntatason aineistossa.

	Mediaani	Kvartiiliväli	Vaihteluväli	N
Vaikuttamismahdollisuudet	74	50–93	0–100	207
Vuosikertomus	54	33–81	0–100	207
Teemapäivät ja -viikot	64	44–88	0–100	207
SITOUTUMINEN	62	51–75	11–100	207

Johtaminen

Johtamista kuvaavien neljän osion keskinäiset yhteydet kuvataan taulukossa 39. Kuntatasolla johtamisen tunnusluvussa vaikuttivat poissaolojen seuranta ja työolotarkastukset selvästi voimakkaammin kuin oppilashuoltoryhmää kuvaavat kaksi osiota. Oppilashuoltoryhmän ajankäytöstä kysyttiin kahta asiaa, jotka olivat yhteydessä toisiinsa. Lisäksi oppilashuoltoryhmän ajankäyttö oli yhteydessä oppilashuoltoryhmän kokoontumistiheyteen ja poissaolojen seurantaan. Poissaolojen seuranta oli yhteydessä tietoon työolotarkastuksen tekemisestä.

Taulukko 39. Johtamisen pistemäärän, sen osioiden ja yksittäisten muuttujien väliset korrelaatiot kuntatason aineistossa. Tilastollisesti merkitsevät korrelaatiot on lihavoitu.

	Oppilashuoltoryhmän kokoontuminen	Oppilashuoltoryhmän ajankäyttö	- koulu-yhteisön hyvinvointiin	- oman toiminnan kehittämiseen	Poissaolojen seuranta	Työolotarkastus
Oppilashuoltoryhmän kokoontuminen	1,00	,26	,16	,40	,04	,11
Oppilashuoltoryhmän ajankäyttö		1,00	,88	,65	,15	,00
- koulu-yhteisön hyvinvointiin			1,00	,33	,11	-,06
- oman toiminnan kehittämiseen				1,00	,08	,12
Poissaolojen seuranta					1,00	,24
Työolotarkastus						1,00
JOHTAMINEN	,29	,29	,20	,30	,77	,72

Johtamisen keskimääräinen pistemäärä oli 67, puolet kunnista oli välillä 58–75 pistettä. Osioista parhaiten toteutui oppilashuoltoryhmän kokoontuminen, josta kuntien saama pistemäärä oli keskimäärin 94. Poissaolojen seurannassa ja työolotarkastuksissa kuntien väliset erot olivat selvästi suuremmat kuin oppilashuoltoryhmän toimintaa kuvaavissa osiossa, mikä selittää näiden osioiden suurempaa korrelaatiota johtamisen kokonaispistemäärän kanssa. (Taulukko 40).

Taulukko 40. Johtamisen osasummamuuttujien sekä ulottuvuuspistemäärän mediaani, kvartiiliväli ja vaihteluväli kuntatason aineistossa.

	Mediaani	Kvartiiliväli	Vaihteluväli	N
Oppilashuoltoryhmän kokoontuminen	94	86–98	50–100	207
Oppilashuoltoryhmän ajankäyttö	52	46–57	11–75	207
Poissaolojen seuranta	56	32–84	0–100	207
Työolotarkastus	67	44–90	0–100	207
JOHTAMINEN	67	58–75	26–90	207

Oppilaiden hyvinvoinnin ja terveyden seuranta

Seurantaa mitattiin seitsemän eri osion kautta. Osioiden keskinäiset yhteydet kuntatasolla jäivät heikoiksi. Voimakkain yhteys havaittiin häiriö- ja ongelmatilanteiden sekä tupakoinnin ja päih-teiden käytön seurannan kesken ($r=0,35$). Tietoisuus oppilaiden ohjaamisesta erityispalveluihin oli negatiivisesti yhteydessä yhteenvetojen tekemiseen kouluterveydenhuollon tarkastuksista ($r=-0,14$). (Taulukko 41.)

Taulukko 41. Seurannan pistemäärän ja sen osioiden väliset korrelaatiot kuntatason aineistossa. Tilastollisesti merkitsevät korrelaatiot on lihavoitu.

	Koulukiusaaminen	Häiriöt ja ongelmatilanteet	Tupakointi ja päihteet	Kurinpito ja ojentaminen	Tapaturmat	Yhteenvedot terveystarkastuksista	Ohjaaminen erityispalveluihin
Koulukiusaaminen	1,00	,06	-,04	-,03	,11	,17	-,11
Häiriöt ja ongelmatilanteet		1,00	,35	,22	,09	-,06	,26
Tupakointi ja päihteet			1,00	,14	-,03	-,04	,30
Kurinpito ja ojentaminen				1,00	,22	-,12	,15
Tapaturmat					1,00	,03	,11
Yhteenvedot terveystarkastuksista						1,00	-,14
Ohjaaminen erityispalveluihin							1,00
SEURANTA	,23	,51	,46	,47	,61	,12	,55

Yhteenvetojen tekeminen terveystarkastuksista oli harvinaista, vain noin neljännes kunnista sai tästä osiosta pisteitä. Muiden osioiden keskimääräiset pisteet vaihtelivat 56:sta 86:een. Keskimäärin kunnat saivat seurannasta 66 pistettä. (Taulukko 42.)

Taulukko 42. Seurannan osasummamuuttujien sekä ulottuvuuspistemäärän mediaani, kvartiiliväli ja vaihteluväli kuntatason aineistossa.

	Mediaani	Kvartiiliväli	Vaihteluväli	N
Koulukiusaaminen	85	78–91	31–100	207
Häiriöt ja ongelmatilanteet	68	63–76	37–90	207
Tupakointi ja päihtee	86	78–92	28–100	207
Kurinpito ja ojentaminen	78	71–87	34–100	207
Tapaturmat	56	37–70	0–100	207
Yhteenvedot terveystarkastuksista	0	0–5	0–95	207
Ohjaaminen erityispalveluihin	66	54–80	3–100	207
SEURANTA	62	58–67	46–83	207

Yksittäisiä seurantamuuttujia oli paljon. Kuten koulutasolla, myös kuntatason yksittäisten muuttujien välillä oli voimakasta korrelaatiota. Kolmessa osasummassa yksittäisten muuttujien välinen korrelaatio oli $r=0,70$ tai suurempi: kurinpito ja ojentaminen, tapaturmat ja ohjaaminen erityispalveluihin. Tämän lisäksi häiriöitä ja ongelmatilanteita kysyttiin peräti kahdellatoista kysymyksellä. Jatkossa ei ole tarkoituksenmukaista kysyä samaa asiaa näin monella eri kysymyksellä, mikäli sama informaatio voidaan saada pienemmällä muuttujamäärällä.

Taulukossa 43 esitetään tulokset regressioanalyysistä, jossa selitettiin häiriöiden ja ongelmatilanteiden osasummaa lisäämällä summan osioita yksi kerrallaan malliin selittäjiksi. Tämän analyysin mukaan 82 prosenttia näiden kahdentoista muuttujan antamasta informaatiosta voidaan saada neljällä parhaalla muuttujalla. Kahdentoista muuttujan summan ja neljän muuttujan summan välinen korrelaatio oli $r=0,89$.

Taulukko 43. Häiriöiden ja ongelmatilanteiden osasumman selittäminen yksittäisillä muuttujilla regressioanalyysissä. Korjattu selitysaste selittävän muuttujan lisäämisen jälkeen.

Selittäjä mallissa	Lisätty selittäjä	Korjattu selitysaste	Selittäjien summan ja alkuperäisen summan korrelaatio
1	Oppilas uhannut väkivallalla opettajaa	,456	,67
2	Oppilaiden välinen sukupuolinen häirintä	,639	,81
3	Ilkivalta	,737	,86
4	Hyökkäävästi/häiritsevästi käyttäytyvä ulkopuolinen henkilö koulussa	,820	,89
5	Varkaudet, näpistelyt	,864	,92
6	Opettaja kiusannut oppilasta/oppilaita	,897	,94
7	Oppilaiden välinen fyysinen väkivalta	,926	,96
8	Oppituntien häirintä	,947	,97
9	Aseella uhkaaminen/vahingoittaminen koulussa	,970	,98
10	Oppilas vahingoittanut opettajaa	,980	,99
11	Oppilaiden välinen kiusaaminen	,990	,99
12	Pommiuhkaus tai vastaavanlaisia uhkauksia	1,000	1,00

Taulukko 44 kuvaa kurinpidon ja ojentamisen osasumman selittämistä yksittäisillä muuttujilla. Kuuden muuttujan summan antamasta informaatiosta 90 prosenttia voidaan saada kysymällä jatkossa vain jälki-istuntoa korvaavien menettelyjen, kirjallisten varoitusten ja luokkahuoneesta poistamisten lukumäärää. Kuntatason aineistossa voimakkain korrelaatio ($r=0,79$) oli kirjallisten varoitusten ja määräaikaisten erottamisten välillä. Näin ollen on luonnollista, että näistä vain jompaakumpaa kannattaa kysyä. Tämän analyysin perusteella myös jälki-istuntojen ja opetukseen osallistumisen epäämisten kysyminen tuo vain vähän lisäarvoa.

Taulukko 44. Kurinpidon ja ojentamisen osasumman selittäminen yksittäisillä muuttujilla regressioanalyysissä. Korjattu selitysaste selittävän muuttujan lisäämisen jälkeen sekä selittäjien summan korrelaatio kaikkien muuttujien summan kanssa.

Selittäjä mallissa	Lisätty selittäjä	Korjattu selitysaste	Selittäjien summan ja alkuperäisen summan korrelaatio
1	Jälki-istuntoa korvaava menettely	,507	,72
2	Kirjallinen varoitus	,724	,82
3	Luokkahuoneesta poistaminen	,904	,92
4	Jälki-istunto	,949	,95
5	Opetukseen osallistumisen epääminen	,991	,99
6	Määräaikainen erottaminen	1,000	1,00

Tapaturmia kysyttiin kahdella kolmiosaisella kysymyksellä. Näiden kysymysten välinen korrelaatio jäi heikoksi, mutta saman kysymyksen osioiden väliset korrelaatiot olivat voimakkaita. Tapaturmien koulussa ja koulumatkalla tapahtuvan seurannan korrelaatio kuntatason aineistossa oli peräti $r=0,86$. Taulukon 45 mukaan 91 % kuuden muuttujan antamasta informaatiosta saadaan ottamalla kummastakin kysymyksestä olennaisin kohta: tapaturmien seuranta koulussa tai koulualueella ja lääkärin hoitoa vaatineiden tapaturmien lukumäärä. Näiden kahden muuttujan summan ja kuuden muuttujan summan välinen korrelaatio oli $r=0,95$.

Taulukko 45. Tapaturmien seurannan osasumman selittäminen yksittäisillä muuttujilla regressioanalyysissä. Korjattu selitysaste selittävän muuttujan lisäämisen jälkeen sekä selittäjien summan korrelaatio kaikkien muuttujien summan kanssa.

Selittäjä mallissa	Lisätty selittäjä	Korjattu selitysaste	Selittäjien summan ja alkuperäisen summan korrelaatio
1	Koulussa/koulualueella	,702	,81
2	Lääkäri	,911	,95
3	Terveystenhoitaja	,948	,96
4	Koulumatkalla	,977	,99
5	Hammaslääkäri	,987	,99
6	Oppilaan siirtyessä opetuspisteestä toiseen	1,000	1,00

Erityispalveluihin ohjaamista kysyttiin kahdeksalla kysymyksellä. Taulukon 46 mukaan 85 % tästä informaatiosta voidaan saada kysymällä vain ohjaamista nuorisotoimen ja lastensuojelun tukitoimiin. Näiden kahden muuttujan summan korrelaatio alkuperäisen kahdeksan muuttu-

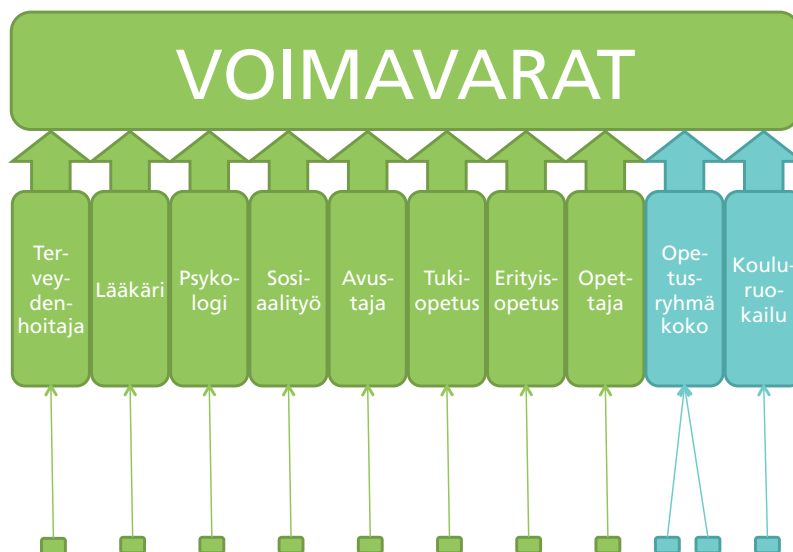
jan summan kanssa oli $r=0,92$. Näiden kahden muuttujan valinta on perusteltavissa sillä, että lastensuojelun tukitoimet korreloivat kuntatasolla voimakkaasti lasten- ja nuorisopsykiatrian ($r=0,78$) sekä kasvatus- ja perheneuvolan ($r=0,70$) kanssa, kun taas nuorisotoimen tukipalveluihin ohjaaminen oli yhteydessä päihdepalveluihin ($r=0,67$), kolmannen sektorin palveluihin ($r=0,66$) ja muihin erityispalveluihin ($r=0,62$) ohjaamiseen. Lastensuojeluilmoituksen tekeminen oli myös voimakkaimmin ($r=0,41$) yhteydessä nuorisotoimen tukipalveluihin.

Taulukko 46. Erityispalveluihin ohjaamisen osasumman selittäminen yksittäisillä muuttujilla regressioanalyysissä. Korjattu selitysaste selittävän muuttujan lisäämisen jälkeen sekä selittäjien summan korrelaatio kaikkien muuttujien summan kanssa.

Selittäjä mallissa	Lisätty selittäjä	Korjattu selitysaste	Selittäjien summan ja alku-peräisen summan korrelaatio
1	Nuorisotoimen tukipalvelut	,609	,77
2	Lastensuojelun tukitoimet	,850	,92
3	Muu erityispalvelu	,907	,94
4	Kasvatus- ja perheneuvola	,935	,97
5	Tehty lastensuojeluilmoitus	,964	,98
6	A-klinikan Nuorisoasema tai muu päihdepalvelu	,979	,98
7	Kolmannen sektorin palvelut	,990	,99
8	Lasten- ja nuorisopsykiatria	1,000	1,00

Voimavarat

Voimavaraulottuvuutta täydennettiin kuntatason tiedoilla opetusryhmien maksimikoosta ja kouluruokailun kustannuksista. Kunnan voimavaroja kuvaavien pistemäärien muodostuminen on esitetty kuviossa 9.



Kuvio 9. Kunnan voimavaraulottuvuuden muodostuminen osasummista.

Kuntien pisteytys suurimman opetusryhmäkoon mukaan sekä kuntien jakauma prosentteina on esitetty taulukossa 47. Täydet pisteet sai, kun suurin opetusryhmä oli korkeintaan 23 oppilasta. Jos opetusryhmän koko ylitti 30 oppilasta, kunta ei saanut tästä osiosta yhtään pistettä.

Taulukko 47. Kuntien jakauma prosentteina suurimman opetusryhmäkoon mukaan erikseen vuosiluokilla 1.–6. ja 7.–9.

Oppilaita	7–23	24–26	27–28	29–30	31–36	Yhteensä	
Pisteitä	4	3	2	1	0	%	N
Vuosiluokat 1.–6.	11	21	18	24	25	100	206
Vuosiluokat 7.–9.	19	27	16	16	16	100	193

Kouluruokailun kustannuksista laskettiin aterian keskimääräinen hinta jakamalla oppilasruokailun vuotuiset kustannukset oppilasmäärällä ja näin saatu oppilaskohtainen hinta 190:llä, joka on perusopetuslain mukainen työpäivien määrä lukuvuodessa. Näin saadut ateriakohtaiset kustannukset pisteytettiin taulukon 48 mukaan. Täydet pisteet sai käyttämällä 3,4 euroa yhtä lautasta kohden, eli 646 euroa vuodessa/oppilas.

Taulukko 48. Kuntien jakauma prosentteina kouluruokailun kustannusten mukaan.

Euroa/oppilas/työpäivä	1,5–2,39	2,4–2,69	2,7–2,99	3,0–3,39	3,4–8,1	Yhteensä	
Pisteitä	0	1	2	3	4	%	N
	24	15	18	24	20	100	207

Voimavaruus jakautui selvästi kahteen osaan. Terveydenhoitajamitoitus korreloi myös kuntatasolla positiivisesti lääkäri-, psykologi- ja sosiaalityön mitoituksen kanssa. Toisen kokonaisuuden muodostavat avustaja- ja opettajamitoitus, tuki- ja erityisopetuksen resursointi sekä opetusryhmäkoko ja kouluruokailu. Näiden kahden kokonaisuuden välinen korrelaatio oli negatiivinen. Näin siitakin huolimatta, että noin puolessa kouluista psykologitoiminnasta vastasi opetustoimi ja sosiaalityön kohdalla vastaava osuus oli vielä suurempi (Wiss & Rimpelä 2010).

Voimakkain positiivinen korrelaatio oli opettajamitoituksen yhteydessä opetusryhmäkokoon ($r=0,53$) sekä kouluruokailun kustannuksiin ($r=0,53$). Suurin negatiivinen korrelaatio oli koulu-terveydenhoitajamitoituksen ja kouluruokailun välillä ($r=-0,20$) sekä koululääkärin ja avustajien mitoituksen ($r=-0,20$) välillä. (Taulukko 49.)

Taulukko 49. Voimavarojen pistemäärän, sen osioiden ja yksittäisten muuttujien väliset korrelaatiot kuntatason aineistossa. Tilastollisesti merkitsevät korrelaatiot on lihavoitu.

	Terveydenhoitaja	Lääkäri	Psykologi	Sosiaalityö	Avustaja	Tukiopetus	Eri-tyisopetus	Opettaja	Opetusryhmäkoko	- vuosiluokat 1.–6.	- vuosiluokat 7.–9.	Kouluruokailu
Terveydenhoitaja	1,00	,16	,15	,38	-,02	-,17	-,15	-,05	-,11	-,09	-,16	-,20
Lääkäri		1,00	,08	,10	-,20	-,11	-,13	-,13	-,16	-,14	-,20	-,14
Psykologi			1,00	,09	-,07	-,05	,09	,04	-,05	-,07	-,02	-,08
Sosiaalityö				1,00	-,04	-,06	,00	,08	-,04	-,04	-,07	-,09
Avustaja					1,00	,11	,16	,35	,21	,23	,16	,23
Tukiopetus						1,00	,25	,24	,20	,22	,18	,25
Eri-tyisopetus							1,00	,53	,36	,32	,33	,41
Opettaja								1,00	,53	,51	,43	,53
Opetusryhmäkoko									1,00	,80	,84	,41
- vuosiluokat 1.–6.										1,00	,43	,37
- vuosiluokat 7.–9.											1,00	,38
Kouluruokailu												1,00
VOIMAVARAT	,16	-,03	,26	,29	,37	,38	,61	,77	,62	,57	,50	,62

Suurin osa voimavaraulottuvuuden osioista muodostettiin jakaumien perusteella, joten on luonnollista, että keskimääräiset pistemäärät ovat lähellä 50 pistettä. Vain terveydenhoitaja- ja lääkärimitoituksen pisteytys perustui kansallisiin suosituksiin. Terveydenhoitajamitoituksesta kunnat saivat keskimäärin 57 pistettä, mutta lääkärimitoituksen osalta pisteille pääsi vain noin kolmannes kunnista. (Taulukko 50.) Tämä tarkoittaa sitä, että kahdessa kolmasosassa tämän aineiston kunnista lääkärimitoitus jäi kaikissa vastanneissa kouluissa alle puoleen suositellusta.

Taulukko 50. Voimavarojen osasummamuuttujien sekä ulottuvuusistemäärän mediaani, kvartiiliväli ja vaihteluväli kuntatason aineistossa.

	Mediaani	Kvartiiliväli	Vaihteluväli	N
Terveydenhoitaja	57	33–73	0–100	207
Lääkäri	0	0–4	0–70	207
Psykologi	46	17–69	0–100	207
Sosiaalityö	58	38–76	0–100	205
Avustaja	50	33–66	0–100	207
Tukiopetus	42	25–60	0–100	206
Erityisopetus	45	31–66	0–100	206
Opettaja	48	27–66	0–100	207
Opetusryhmäkoko	50	25–63	0–100	207
Kouluruokailu	50	25–75	0–100	207
VOIMAVARAT	43	36–52	22–78	207

Yhteiset käytännöt

Yhteisten käytäntöjen ulottuvuus muodostui seitsemästä osiosta. Osioiden väliset korrelaatiot olivat positiivisia tai tilastollisesti merkityksettömiä. Voimakkaimmat korrelaatiot olivat tupakointia ja päihteidenkäyttöä sekä häirintää ja väkivaltaa ($r=0,50$) ja mielenterveyttä ($r=0,50$) koskevien käytäntöjen välillä. (Taulukko 51.)

Taulukko 51. Yhteisten käytäntöjen pistemäärän ja sen osioiden väliset korrelaatiot kuntatason aineistossa. Tilastollisesti merkitsevät korrelaatiot on lihavoitu.

	Tupakointi ja päihteet	Häirintä ja väkivalta	Kiusaaminen	Poissaolot	Tapaturmat ja onnettomuudet	Mielenterveys	Oppilashuoltoryhmäkäsittely
Tupakointi ja päihteet	1,00	,50	,07	,26	,38	,50	,12
Häirintä ja väkivalta		1,00	,16	,18	,33	,42	,12
Kiusaaminen			1,00	,12	,10	,09	,08
Poissaolot				1,00	,29	,12	,18
Tapaturmat ja onnettomuudet					1,00	,40	,24
Mielenterveys						1,00	,14
Oppilashuoltoryhmäkäsittely							1,00
YHTEISET KÄYTÄNNÖT	,73	,59	,16	,29	,56	,80	,41

Yksittäisten muuttujien välillä oli tätä voimakkaampia korrelaatioita. Tupakointia ja päihteitä ($r=0,89$), tapaturmia ja onnettomuuksia ($r=0,70$) sekä häirintää ja väkivaltaa ($r=0,60$) koskevat yhteiset käytännöt olivat voimakkaasti yhteydessä toisiinsa. Jatkossa on mahdollista lyhentää kysymyspatteria ja kysyä vain jompaakumpaa.

Yhteiset käytännöt toteutuivat hyvin myös kuntatasolla, keskimääräinen pistemäärä oli 87. Toisaalta kuntien välillä oli myös vaihtelua erityisesti tupakointia ja päihteidenkäyttöä sekä mielenterveyttä koskevissa käytännöissä. Kiusaamista koskevista käytännöistä kaikki kunnat saivat 77 pistettä tai enemmän, mistä syystä sen vaikutus kokonaispistemäärään jäi alhaisimmaksi. (Taulukko 52.)

Taulukko 52. Yhteisten käytäntöjen osasummamuuttujien sekä ulottuvuuspistemäärän mediaani, kvartiiliväli ja vaihteluväli kuntatason aineistossa.

	Mediaani	Kvartiiliväli	Vaihteluväli	N
Tupakointi ja päihteet	81	61–93	0–100	207
Häirintä ja väkivalta	92	79–100	11–100	207
Kiusaaminen	99	95–100	77–100	207
Poissaolot	100	96–100	44–100	207
Tapaturmat ja onnettomuudet	96	89–100	34–100	207
Mielenterveys	71	46–91	0–100	207
Oppilashuoltoryhmäkäsittely	95	81–100	0–100	207
YHTEISET KÄYTÄNNÖT	87	80–93	48–100	207

Osallisuus

Taulukossa 53 esitetään osallisuuden neljällä osion väliset korrelaatiot. Voimakkain yhteys oli huoltajien ja oppilaiden vaikutusmahdollisuuksilla ($r=0,44$). Näitä kumpaakin osiota mitattiin kahdellatoista samansisältöisellä kysymyksellä. Oppilaan, huoltajan ja opettajan välisten keskusteluiden järjestäminen ei ollut yhteydessä tämän ulottuvuuden muihin osioihin.

Taulukko 53. Osallisuuden pistemäärän ja sen osioiden väliset korrelaatiot kuntatason aineistossa. Tilastollisesti merkitsevät korrelaatiot on lihavoitu.

	Oppilaan, huoltajan ja opettajan väliset keskustelut	Vanhempainyhdistys- ja tukioppilastoiminta	Huoltajien vaikutusmahdollisuudet	Oppilaiden vaikutusmahdollisuudet
Oppilaan, huoltajan ja opettajan väliset keskustelut	1,00	,12	,05	,11
Vanhempainyhdistys- ja tukioppilastoiminta		1,00	,34	,23
Huoltajien vaikutusmahdollisuudet			1,00	,44
Oppilaiden vaikutusmahdollisuudet				1,00
OSALLISUUS	,69	,61	,54	,48

Osallisuuden keskimääräinen pistemäärä oli 48, mutta kuntien välillä oli eroja kaikissa neljässä osiossa. Parhaiten toteutui keskustelujen järjestäminen, jonka keskimääräinen pistemäärä oli 72. (Taulukko 54.)

Taulukko 54. Osallisuuden osasummamuuttujien sekä ulottuvuuspistemäärän mediaani, kvartiiliväli ja vaihteluväli kuntatason aineistossa.

	Mediaani	Kvartiiliväli	Vaihteluväli	N
Oppilaan, huoltajan ja opettajan väliset keskustelut	72	51–85	0–100	207
Vanhempainyhdistys- ja tukioppilastoiminta	61	49–67	16–98	207
Huoltajien vaikutusmahdollisuudet	30	24–37	5–76	207
Oppilaiden vaikutusmahdollisuudet	35	29–40	9–77	207
OSALLISUUS	48	41–55	17–70	207

Kuten seuranta- ja ulottuvuudessa, myös osallisuudessa oli suuri määrä yksittäisiä kysymyksiä. Seurannasta poiketen yksittäisten muuttujien väliset korrelaatiot olivat suurimmillaan vain $r=0,55$, joten sillä perusteella kysymysten määrää ei voida karsia. Kahden osasumman, oppilaiden ja huoltajien vaikutusmahdollisuuksien, kysymysten lukumäärä antaa kuitenkin aihetta lähempään tarkasteluun. Kumpaakin osiota mitattiin kahdentoista sisältöalueen kautta.

Taulukoista 55 ja 56 käy ilmi, että 83 % oppilaiden ja 85 % huoltajien vaikutusmahdollisuuksien summasta voidaan selittää viidellä parhaalla muuttujalla. Viidestä muuttujasta lasketun summan korrelaatio kahdentoista muuttujan summan kanssa oli oppilaiden vaikutusmahdollisuuksissa $r=0,92$ ja huoltajien vaikutusmahdollisuuksissa $r=0,91$. Tässä raportissa ja TEAviisarissa käytetään kaikkia kahtatoista muuttujaa, koska aineisto on kerätty. Jatkossa on mahdollista helpottaa koulun johdon vastaamista kysymällä kummastakin vain viittä osa- aluetta.

Taulukko 55. Oppilaiden vaikutusmahdollisuuksien osasumman selittäminen yksittäisillä muuttujilla regressioanalyyysillä. Korjattu selitysaste selittävän muuttujan lisäämisen jälkeen.

Selittäjä mallissa	Lisätty selittäjä	Korjattu selitysaste	Selittäjien summan ja alku-peräisen summan korrelaatio
1	Järjestyssääntöjen laatiminen	,409	,64
2	Lomien sijoittuminen	,590	,77
3	Opetussuunnitelman laatiminen ja päivittäminen	,693	,85
4	Koulun vuosittaisen suunnitelman laatiminen	,762	,88
5	Koulun tilojen ja piha-alueiden suunnittelu	,829	,92
6	Kouluruokailun järjestäminen	,870	,93
7	Koulun toiminnan arviointi	,910	,95
8	Koulupäivien alkamisajankohta	,939	,97
9	Koulun teemapäivät, juhlat, retket, leirikoulut	,962	,98
10	Oppilashuollon toimintamallien kehittäminen	,981	,99
11	Koejärjestelyistä päättäminen	,994	1,00
12	Oppituntien sijoittuminen	1,000	1,00

Taulukko 56. Huoltajien vaikutusmahdollisuuksien osasumman selittäminen yksittäisillä muuttujilla regressio-analysillä. Korjattu selitysaste selittävän muuttujan lisäämisen jälkeen.

Selittäjä mallissa	Lisätty selittäjä	Korjattu selitysaste	Selittäjien summan ja alku-peräisen summan korrelaatio
1	Koejärjestelyistä päättäminen	,355	,63
2	Koulun vuosittaisen suunnitelman laatiminen	,559	,76
3	Koulun tilojen ja piha-alueiden suunnittelu	,693	,83
4	Koulupäivien alkamisajankohta	,784	,88
5	Koulun toiminnan arviointi	,846	,91
6	Järjestyssääntöjen laatiminen	,884	,94
7	Koulupäivien alkamisajankohta	,926	,96
8	Lomien sijoittuminen	,951	,97
9	Opetussuunnitelman laatiminen ja päivittäminen	,965	,98
10	Oppilashuollon toimintamallien kehittäminen	,979	,99
11	Oppituntien sijoittuminen	,994	1,00
12	Kouluruokailun järjestäminen	1,000	1,00

Ulottuvuuksien väliset yhteydet

Ulottuvuuksien väliset yhteydet olivat verrattain heikkoja. Voimakkain korrelaatio oli sitoutumisen ja yhteisten käytäntöjen välillä ($r=0,34$). Voimavarojen ja osallisuuden välinen korrelaatio oli negatiivinen ($r=-0,27$). (Taulukko 57.)

Taulukko 57. Ulottuvuuksien pistemäärien väliset korrelaatiot kuntatason aineistossa. Tilastollisesti merkitsevät korrelaatiot on lihavoitu.

	Sitoutuminen	Johtaminen	Seuranta	Voimavarat	Yhteiset käytännöt	Osallisuus
Sitoutuminen	1,00	,18	,03	-,09	,34	,27
Johtaminen		1,00	,18	-,00	,18	,02
Seuranta			1,00	,18	,00	-,02
Voimavarat				1,00	-,11	-,27
Yhteiset käytännöt					1,00	,16
Osallisuus						1,00
TERVEYDENEDISTÄMISAKTIIVISUUS	,75	,55	,28	,18	,52	,39

Tässä raportissa esitetyissä tuloksissa on edellytetty, että kunnasta on vastannut vähintään kolme koulua. Joskus kuntakohtaisten tulosten esittämisen rajaksi on esitetty kuntakohtaisten tietojen laskemista vähintään viiden koulun vastauksista. Taulukossa 58 esitetään ulottuvuuksien pistemäärät, kun edellytetään yhden, kolmen ja viiden koulun vastaukset.

Vastanneiden koulujen lukumäärän kasvattaminen karsii joukosta pieniä kuntia ja pienentää vaihtelua, mutta keskimääräiset tulokset pysyvät ennallaan. Eroja on havaittavissa vain voimavaroissa, joiden keskimääräinen pistemäärä putoaa yhden vastanneen koulun aineiston 46:sta 40:een, kun edellytetään vähintään viiden koulun vastanneen.

Taulukko 58. Ulottuvuuksien pistemäärien mediaanit, kvartiilivälit ja vaihteluvälit kuntatasolla laskettuna kaikista peruskoulukyselyyn osallistuneista kunnista, vähintään kolmen ja vähintään viiden vastanneen koulun kunnista.

	Ainakin yksi vastannut koulu (N=323)			Ainakin kolme vastannutta koulua (N=207)			Ainakin viisi vastannutta koulua (N=125)		
	Keski-luku	Kvartii-liväli	Vaihte-luväli	Keski-luku	Kvartii-liväli	Vaihtelu-väli	Keski-luku	Kvartii-liväli	Vaihte-luväli
Sitoutuminen	62	(47–76)	(0–100)	62	(51–75)	(11–100)	63	(53–73)	(11–95)
Johtaminen	63	(52–75)	(13–94)	67	(58–75)	(26–90)	67	(59–74)	(26–88)
Seuranta	62	(58–67)	(33–85)	62	(58–67)	(46–83)	62	(59–67)	(49–76)
Voimavarat	46	(37–55)	(10–84)	43	(36–52)	(22–78)	40	(34–47)	(22–78)
Yhteiset käytännöt	87	(80–95)	(8–100)	87	(80–93)	(48–100)	87	(81–91)	(53–100)
Osallisuus	48	(40–54)	(2–75)	48	(41–55)	(17–70)	50	(43–55)	(22–70)
TERVEYDEN-EDISTÄMIS-AKTIIVISUUS	61	(56–66)	(35–82)	62	(57–65)	(45–78)	62	(57–64)	(48–73)

Pohdinta

Peruskouluille tehtiin esitutkimukset vuonna 2007 erikseen vuosiluokkien 7.–9. ja 1.–6. kouluille ja näistä julkaistiin myös erilliset raportit (Rimpelä ym. 2007, 2008). Syksyllä 2009 peruskoulujen johdolle lähetettiin yhteinen tiedonkeruulomake, johon oli yhdistetty vuoden 2007 1.–6. ja 7.–9. vuosiluokkien lomakkeet. Tällä tavoiteltiin tiedonkeruun yhtenäistämistä haluten myös helpottaa niiden koulujen vastaamista, joissa oli jokin muu vuosiluokkarakenne. Peruskoulujen vastausten ajateltiin kuvaavan kunnan ja opetuksen järjestäjän toimintaa ja päätösten toteutumista. Myös vuoden 2009 tiedonkeruusta on julkaistu erilliset raportit (Rimpelä ym. 2010).

Terveyden edistämisen vertailutietojärjestelmän kehittämisen alkuperäisen tavoitteen mukaisesti myös peruskouluja koskevat aineistot päätettiin keväällä 2010 viedä kuntakohtaisina tietoina TEAviisari -verkkopalveluun. Tässä menetelmäraportissa on kuvattu, miten syksyllä 2009 kerätyistä tiedoista on muodostettu tunnusluvut TEAviisaria varten, miten koulukohtaiset tulokset on laskettu ja miten niistä on edelleen muodostettu kuntakohtaiset tiedot, jotka ovat kaikkien nähtävissä TEAviisarista (www.thl.fi/teaviisari).

TEAviisari-verkkopalvelussa tulokset raportoidaan terveydenedistämisasiivisuuden viitekehityksen seitsemän toisiaan täydentävän ulottuvuuden mukaan. Kouluaineistosta oli selvästi tunnistettavissa viittä ulottuvuutta kuvaavia kysymyksiä (johtaminen, seuranta, voimavarat, yhteiset käytännöt, osallisuus). Sitoutumisulottuvuus jäi hieman ohueksi, mikä on ymmärrettävää, koska sitoutumisella tarkoitetaan kunnan johdon valintoja ja strategisen tason linjauksia. Jatkossa tulee selvittää mahdollisuuksia täydentää tätä ulottuvuutta muista lähteistä kuntatason tiedoilla. Seitsemättä ulottuvuutta (muut terveyden edistämisen ydintoiminnot) kuvaamaan ei ollut yhtään kysymystä.

Koulujen vastauksista laskettiin oppilasmäärällä painottamalla kuntaa koskevia tunnuslukuja. Tunnusluvut esitetään tietojärjestelmässä, jos kunnasta vähintään kolme koulua oli vastannut. Tällä menettelyllä pyrittiin estämään yksittäisen koulun vastauksen tunnistamista. Alle kolmen peruskoulun kuntia oli 78 vuonna 2009. Kuntia, joiden oli mahdollista saada tietonsa TEAviisariin, jäi näin ollen 270, joista kolmen koulun vastaus saatiin 207:stä (77 %).

Käytännössä koulujen tunnistaminen kuntatason tiedoista on kuitenkin lähes mahdotonta. Vaikka kunnan kouluista vain yksi vastaisi ja tiedot julkistettaisiin kuntatasoisina, olisi vastanneen koulun nimi vain kyseisen koulun johdon ja opetuksen järjestäjän tiedossa. Yksittäisen koulun

tiedot paljastuisivat lähinnä vain silloin, jos kunnassa olisi vain yksi peruskoulu. Samaan tulokseen päädyttäisiin kuitenkin myös silloin, jos vastaavat tiedot kerättäisiin opetuksen järjestäjiltä. Yhden koulun kunnissa koulukohtaisten tietojen julkistaminen ei myöskään voi johtaa koulujen valikointiin. Jatkossa on harkittava tulisiko kolmen peruskoulun kriteeriä vastausten esittämiseksi TEAviisarissa lieventää ja sen sijaan edellyttää, että kuntakohtaiset tiedot esitetään vain niille kunnille, joista luku- tai oppilasmäärältään vähintään puolet kouluista vastasi.

Palautteiden perusteella tiedonkeruu oli vastaajille raskas ja jatkossa onkin tarpeen karsia kysymyksiä. Tässä raportissa on tehty ehdotuksia kysymysten vähentämiseksi ja liitteessä 3 esitetään luonnos syksyille 2011 suunnitellun kyselyn lomakkeeksi. Kyselyn pituudesta huolimatta se ei kattanut kaikkia oppilaiden hyvinvoinnin ja terveyden kannalta merkityksellisiä osa-alueita. Lisäksi kaikista kysytyistä osa-alueista (esim. kouluruokailu) ei ollut mahdollista muodostaa terveydenedistämisasiivisuuden tunnuslukuja.

Koulujen johdolta kerättyjen tietojen lisäksi kuntatason tunnuslukuja täydennettiin opetusryhmien maksimikoolla ja kouluruokailun kustannustiedoilla. Opetus- ja kulttuuriministeriön POP-ohjelmaan kuulunut ryhmäkokoselvitys ei ollut jatkuvaa tiedonkeruuta, vaan kysymys koulun suurimmasta opetusryhmäkoosta tulee jatkossa ottaa mukaan peruskoulujen tiedonkeruuseen. Kouluruokailua päädyttiin tässä vaiheessa kuvaamaan taloustiedoilla tiedostaen sen ongelmallisuuden (esim. eri tuotantotapojen vaikutus kustannuksiin, ei välttämättä laatuun), olettaen että kalliimpi on laadukkaampaa, koska muuten kouluruokailu ei olisi näkynyt terveydenedistämisasiivisuudessa lainkaan.

Valtioneuvoston asetuksen (380/2009) mukaan kouluyhteisön terveellisyys ja turvallisuus on tarkastettava joka kolmas vuosi. Koska päävastuu tarkastuksen tekemisestä on kunnan perusterveydenhuollosta vastaavalla yksiköllä, pisteen sai, jos edellisen tarkastuksen ajankohta oli koulun johdon tiedossa. Vaikka rehtori olisi tarkastuksen tekemisen jälkeen vaihtunut, koulun ja kunnan opetustoimen johtamista kuvaa se, että edellisen työolotarkastuksen ajankohta on uudenkin rehtorin helposti selvitettävissä.

Voimavaralattavuuteen liittyi useampia ongelmallisia kohtia. Koululla ei useinkaan ole mahdollisuuksia vaikuttaa sen käytössä olevien voimavarojen laatuun tai määrään. Kouluterveydenhuollon voimavarat eivät edes ole opetuksen järjestäjän päätäntävällässä. Niiden katsottiin kuitenkin liittyvän niin kiinteästi oppilashuollon kokonaisuuteen, ettei niitä voitu irrottaa tästä yhteydestä.

Voimavarakysymyksissä oli poikkeuksellisen paljon puuttuvia tietoja. Joka neljäs koulu ei ilmoittanut koulun psykologitoiminnan ja joka viides koulun sosiaalityön mitoitusta. Osaselytyksenä tälle voi olla se, että työpanokset ovat niin pieniä, että niitä on vaikea arvioida. Kolmas huomionarvoinen seikka on valtakunnallisten suositusten puute. Vain kouluterveydenhoitajan ja koululääkärin mitoitusta voitiin arvioida ja pisteyttää suhteessa suosituksiin. Muut voimavarat jouduttiin pisteyttämään jakamalla työpanokset viiteen yhtä suureen osaan. Koulujen erilaisista tarpeista johtuen yksikään koulu ei saanut voimavaralattavuudesta täysiä pisteitä.

Yhteisiä käytäntöjä selvitettiin opetussuunnitelman perusteista (Opetushallitus 2004) johdetulla kysymyksellä 24, jonka sanamuoto oli ”Oliko koulussanne lukuvuonna 2008–2009 suunnitelma seuraavien ongelma- ja kriisitilanteiden ehkäisemiseksi, havaitsemiseksi ja hoitamiseksi”. Vastausvaihtoehdoista ”Kyllä, osana koulun opetussuunnitelmaa” ja ”Ei, mutta kirjattu vakiintunut käytäntö” arvoitettiin samanarvoisiksi. Kysymyksessä oli lueteltu kymmenen ongelma- ja kriisitilannetta, joista mielenterveys ja poissaolojen seuranta sopivat melko huonosti kysymyksen sanamuodon alle.

Pisteen saaneiden koulujen osuus vaihteli kiusaamisen 98 prosentista kuolemantapausten 63 prosenttiin (Peltonen 2010). Täydet pisteet tästä kysymyksestä sai 46 % kouluista. Toisaalta, kun kysymyksessä 44 kysyttiin käytäntöä kiusaamistilanteiden käsittelemiseksi neljällä eri vaihtoehdolla, yhteisen käytännön ilmoitti enää 87 % kouluista (Rimpelä & Fröjd 2010). Tämän kysymyksen

vastausvaihtoehtoja ja pisteytystä tulee harkita uudelleen ja tarvittaessa lisätä yksityiskohtaisempia kysymyksiä eri sisältöalueista, kuten kiusaamisesta ja poissaoloista samalla, kun karsitaan kysyttäviä asioita. Kysyttävät asiat voivat vaihdella eri vuosina, mutta voimakkaiden korrelaatioiden vuoksi on mielekäästä kysyä samana vuonna vain joko tupakointia tai päihteidenkäyttöä, häirintää tai väkivaltaa ja tapaturmia tai onnettomuuksia.

Tästä aineistosta puuttuvaa muut terveyden edistämisen ydintoiminnat -ulottuvuutta koskevia kysymyksiä voidaan johtaa mm. kouluterveydenhuoltoa koskevasta valtioneuvoston asetuksesta (380/2009). Tarkoitus on, että muut ydintoiminnat -ulottuvuus mittaisi ei/kyllä-tyyppisten asioiden sijaan toiminnan volyymia kuvaten siten ennemminkin käytännön työnteon laajuutta kuin asioiden ”hallinnollista laatua”.

Yhteenvetona voidaan todeta, että analyysien perusteella aineisto ja niistä muodostetut tunnusluvut ovat soveltuvia TEAviisari-verkkopalveluun ja kuntakohtaisten tietojen esittäminen on mahdollista. Tunnuksien kehittäminen vaatii kuitenkin vielä jatkossa työtä. Tämän analyysin yhtenä tarkoituksena oli myös pyrkiä vähentämään kerättävien tietojen määrää ja siitä on ehdotus liitteenä. Jatkossa olennaiseksi haasteeksi nousee tunnuslukujen validointi. Vuodesta 1995 alkaen tehty Kouluterveyskysely antaa mahdollisuuden verrata koulun johdon antamia tietoja yläkouluun oppilailta kysytyihin tietoihin kouluoloista, terveydestä ja terveystottumuksista (ks. Luopa ym. 2010). Toisen vertailukohdan tarjoaa Helsingin seudulla käynnistynyt MetrOP-tutkimus (Rimpelä & Bernelius 2010).

Lähteet

- Aira T. 2010. Terveystieto. Teoksessa Rimpelä M, Fröjd S & Peltonen H (toim.): Hyvinvoinnin ja terveyden edistäminen perusopetuksessa. Perusraportti 2009, s. 110–115. Koulutuksen seurantaraportit 2010:1. Opetushallitus & THL, Helsinki.
- Fröjd S & Kaihari-Salminen K. 2010. Oppilaiden osallisuus. Teoksessa Rimpelä M, Fröjd S & Peltonen H (toim.): Hyvinvoinnin ja terveyden edistäminen perusopetuksessa. Perusraportti 2009, s. 128–133. Koulutuksen seurantaraportit 2010:1. Opetushallitus & THL, Helsinki.
- Jarvala T, Alho L & Fröjd S. 2010. Aineisto, menetelmät ja avoin palaute. Teoksessa Rimpelä M, Fröjd S & Peltonen H (toim.): Hyvinvoinnin ja terveyden edistäminen perusopetuksessa. Perusraportti 2009, s. 54–62. Koulutuksen seurantaraportit 2010:1. Opetushallitus & THL, Helsinki.
- Kumpulainen T (toim.) 2008. Koulutuksen määrälliset indikaattorit 2008. Opetushallitus, Helsinki.
- Luopa P, Lommi A, Kinnunen T & Jokela J. 2010. Nuorten hyvinvointi Suomessa 2000-luvulla. Kouluterveyskysely 2000–2009. THL Raportti 20/2010. Helsinki.
- Mannerheimin Lastensuojeluliitto. 2005. Koulujen kummitoiminnan opas. Helsinki.
- Opetushallitus. 2004. Perusopetuksen opetussuunnitelman perusteet 2004. *Määräys 1–3/011/2004. Helsinki.*
- Opetusministeriö. 2008. Peruskoulun opetusryhmät 2008. Opetusministeriön politiikka-analyysyjä 2008:5. Helsinki.
- Peltonen H. 2010. Oppilashuollon suunnitelmat ja oppilashuoltoryhmien työskentely. Teoksessa Rimpelä M, Fröjd S & Peltonen H (toim.): Hyvinvoinnin ja terveyden edistäminen perusopetuksessa. Perusraportti 2009, s. 143–155. Koulutuksen seurantaraportit 2010:1. Opetushallitus & THL, Helsinki.
- Perusopetuslaki 628/1998.
- Putus T. 2010. Koulun työolot ja niiden arviointi. Teoksessa Rimpelä M, Fröjd S & Peltonen H (toim.): Hyvinvoinnin ja terveyden edistäminen perusopetuksessa. Perusraportti 2009, s. 116–127. Koulutuksen seurantaraportit 2010:1. Opetushallitus & THL, Helsinki.
- Rimpelä M. 2010a. Koulutuksen arviointi ja laadunhallinta. Teoksessa Rimpelä M, Fröjd S & Peltonen H (toim.): Hyvinvoinnin ja terveyden edistäminen perusopetuksessa. Perusraportti 2009, s. 35–43. Koulutuksen seurantaraportit 2010:1. Opetushallitus & THL, Helsinki.
- Rimpelä M. 2010b. Terveydenedistämistäktiivisuus. Teoksessa Rimpelä M, Fröjd S & Peltonen H (toim.): Hyvinvoinnin ja terveyden edistäminen perusopetuksessa. Perusraportti 2009, s. 47–50. Koulutuksen seurantaraportit 2010:1. Opetushallitus & THL, Helsinki.
- Rimpelä M & Bernelius V (toim.) 2010. Peruskoulujen oppimistulokset ja oppilaiden hyvinvointi eriytyvällä Helsingin seudulla. MetrOP-tutkimus 2010 – Mitä tiedettiin tutkimuksen käynnistytessä keväällä 2010? Helsingin yliopiston geotieteiden ja maantieteen laitoksen julkaisuja B1/2010. Helsinki.
- Rimpelä M & Fröjd S. 2010. Koulukiusaaminen. Teoksessa Rimpelä M, Fröjd S & Peltonen H (toim.): Hyvinvoinnin ja terveyden edistäminen perusopetuksessa. Perusraportti 2009, s. 191–202. Koulutuksen seurantaraportit 2010:1. Opetushallitus & THL, Helsinki.
- Rimpelä M, Rigoff A-M, Kuusela J & Peltonen H (toim.) 2007. Hyvinvoinnin ja terveyden edistäminen peruskouluissa – perusraportti kyselystä 7.–9. vuosiluokkien kouluille. Opetushallitus & Stakes, Helsinki.
- Rimpelä M, Kuusela J, Rigoff A-M, Saaristo V & Wiss K. 2008. Hyvinvoinnin ja terveyden edistäminen peruskouluissa 2 – perusraportti kyselystä 1.–6. vuosiluokkien kouluille. Opetushallitus & Stakes, Helsinki.
- Rimpelä M, Saaristo V, Wiss K & Ståhl T (toim.) 2009. Terveyden edistäminen terveyskeskuksissa 2008. THL Raportti 19/2009. Helsinki.
- Rimpelä M, Fröjd S & Peltonen H (toim.) 2010a. Hyvinvoinnin ja terveyden edistäminen perusopetuksessa. Perusraportti 2009. Koulutuksen seurantaraportit 2010:1. Opetushallitus & THL, Helsinki.
- Rimpelä M, Saaristo V & Ståhl T. 2010b. Terveydenedistämistäktiivisuus kunnan perusopetuksessa: ehdotus kuuden näkökulman tunnusluvuiksi. Teoksessa Rimpelä M, Fröjd S & Peltonen H (toim.): Hyvinvoinnin ja terveyden edistäminen perusopetuksessa. Perusraportti 2009. Koulutuksen seurantaraportit 2010:1. Opetushallitus & THL, Helsinki.
- Saaristo V, Alho L, Ståhl T & Rimpelä M. 2010a. Terveydenedistämistäktiivisuutta perusterveydenhuollossa kuvaavat tunnusluvut ja niiden raportointi – menetelmäraportti. THL Avauksia 10/2010. Helsinki.
- Saaristo V, Ståhl T & Rimpelä M. 2010b. Peruskoulujen väliset erot terveydenedistämistäktiivisuudessa. Teoksessa Rimpelä M & Bernelius V (toim.): Peruskoulujen oppimistulokset ja oppilaiden hyvinvointi eriytyvällä Helsingin seudulla, s. 64–69. Helsingin yliopiston geotieteiden ja maantieteen laitoksen julkaisuja B1/2010. Helsinki.
- Ståhl T & Rimpelä M. 2010. Väestön terveyden edistäminen kunnan tehtävänä. Teoksessa Ståhl T & Rimpelä A (toim.): Terveyden edistäminen tutkimuksen ja päätöksenteon haasteena, s. 133–151. THL Teema 9. Helsinki.
- Sosiaali- ja terveysministeriö & Suomen Kuntaliitto. 2004. Kouluterveydenhuollon laatusuositus. Sosiaali- ja terveysministeriön oppaia 2004:8. Helsinki.
- Valtioneuvoston asetus 380/2009 neuvolatoiminnasta, koulu- ja opiskeluterveydenhuollosta sekä lasten ja nuorten ehkäisevästä suun terveydenhuollosta.
- Wiss K & Rimpelä M. 2010. Oppilashuollon henkilöstö ja toiminnan painotus. Teoksessa Rimpelä M, Fröjd S & Peltonen H (toim.): Hyvinvoinnin ja terveyden edistäminen perusopetuksessa. Perusraportti 2009, s. 156–170. Koulutuksen seurantaraportit 2010:1. Opetushallitus & THL, Helsinki.

Liite 1. Tämän ehdotuksen mukaisten täysien pisteiden edellytykset kouluille ja opetuksen järjestäjille

SITOUTUMINEN

Koulun opetussuunnitelmassa kuvataan, miten oppilaiden ja huoltajien osallistumis- ja vaikuttamismahdollisuuksia tuetaan.

Koulun vuosikertomuksessa kuvataan oppilashuollon toimintaa.

Koulussa järjestetään vuosittain terveyttä käsittelevä teemapäivä tai -viikko.

JOHTAMINEN

Oppilashuoltoryhmä kokoontuu noin kerran kuukaudessa tai useammin.

Oppilashuoltoryhmä käyttää kokonaistyöpanoksestaan noin 25 % tai enemmän yleisiin kouluhyvinvointiin ja opetuksen tukeen liittyviin kysymyksiin ja noin 25 % tai enemmän oman toimintansa arviointiin ja kehittämiseen.

Oppilaiden poissaolotuntien kokonaismäärä lukuvuoden aikana on koulun johdon tiedossa.

Viimeisimmän oppimisympäristön terveyden ja turvallisuuden arvioinnin ajankohta on koulun johdon tiedossa.

TERVEYDENTILAN SEURANTA

Koulukiusaamisen yleisyyttä seurataan suunnitelmallisesti toistuvilla oppilaskyselyillä, kouluterveydenhuollon tarkastuksissa, oppilaan, huoltajien ja opettajan välisissä keskusteluissa sekä kirjaamalla ja tilastoimalla kaikki havaitut kiusaamistapaukset.

Kaikki esiintyneet koulutyön häiriöt ja ongelmatilanteet kirjataan ja kootaan lukumääristä koulukohtainen tilastoyhteenveto.

Tupakointi- ja alkoholinkäyttötapaukset sekä huumeiden käyttöepäilyt ja tarjonnat kirjataan ja kootaan lukumääristä koulukohtainen tilastoyhteenveto.

Ojentamis- ja kurinpitomenettelyiden lukumäärä on koulun johdon tiedossa.

Tapaturmien lukumäärää seurataan koulussa, koulualueella, koulumatkalla ja oppilaan siirtyessä opetuspisteestä toiseen, ja hoitoa vaatineiden tapaturmien lukumäärä on koulun johdon tiedossa.

Kouluterveydenhuollon laajoista terveystarkastuksista tehdään koulu- ja luokkayhteisön terveydentilaa kuvaavia tilastoyhteenvetoja.

Erityispalveluihin ohjattujen oppilaiden ja tehtyjen lastensuojeluilmoitusten lukumäärä on koulun johdon tiedossa.

VOIMAVARAT

Kouluterveydenhoitaja on koulun käytössä vähintään 6 tuntia viikossa/100 oppilasta.

Koululääkärin työpanosta on koulun käytössä vähintään 1,7 tuntia viikossa/100 oppilasta.

Psykologin työpanosta on koulun käytössä vähintään 2,2 tuntia viikossa/100 oppilasta.

Koulun sosiaalityön työpanosta on koulun käytössä vähintään 4,5 tuntia viikossa/100 oppilasta.

Koulunkäyntiavustajia/-ohjaajien työpanosta on vähintään 75 tuntia viikossa/100 oppilasta (yksi kokopäivätoiminen työntekijä 48 oppilasta kohden).

Tukiopetukseen on resursoitu vähintään viisi tuntia viikossa sataa oppilasta kohden. Osa-aikaiseen erityisopetukseen on resursoitu vähintään 15 tuntia viikossa sataa oppilasta kohden. Yhtä opettajaa kohden on vuosiluokkien 1.–6. koulussa keskimäärin korkeintaan 12 oppilasta, vuosiluokkien 7.–9. koulussa korkeintaan 9 oppilasta ja muun vuosiluokkarakenteen koulussa korkeintaan 10 oppilasta. Opetusryhmän suurin koko on 23 oppilasta. Kouluruokailuun käytetään keskimäärin vähintään 3,40 euroa yhtä ateriala kohden.

YHTEISET KÄYTÄNNÖT

Koululla on kirjattu käytäntö tupakoinnin ja päihteidenkäytön ehkäisemiseksi, havaitsemiseksi tai hoitamiseksi.

Koululla on kirjattu käytäntö häirinnän ja väkivallan ehkäisemiseksi, havaitsemiseksi tai hoitamiseksi.

Koululla on yhteinen kirjattu käytäntö kiusaamistilanteiden käsittelemiseksi sekä kiusaamisen ehkäisemiseksi, havaitsemiseksi tai hoitamiseksi.

Koululla on kirjattu käytäntö poissaolojen seurannasta. Huoltajan tulee ilmoittaa koululle oppilaan poissaolosta ja luvattomasta poissaolosta ilmoitetaan oppilaan huoltajalle koulun yhteisen toimintamallin mukaisesti.

Koululla on kirjattu käytäntö tapaturmien, onnettomuuksien ja kuolemantapauksien ehkäisemiseksi, havaitsemiseksi tai hoitamiseksi.

Koululla on kirjattu käytäntö mielenterveysongelmien ehkäisemiseksi, havaitsemiseksi tai hoitamiseksi.

Yksittäistä oppilasta koskevan asian käsitteleminen oppilashuoltoryhmässä kirjataan yhteisen käytännön mukaisesti opetuksen järjestäjän ylläpitämään tai muuhun vastaavaan rekisteriin.

OSALLISUUS

Oppilaan, huoltajan ja opettajan väliset keskustelut järjestetään säännöllisesti ja yhteisesti sovitujen periaatteiden mukaisesti.

Koulussa toimii säännöllisesti vanhempainyhdistys tai vastaava, johtokunta, jossa on huoltajien edustajia sekä kummioppilas-, tukioppilas- tai tutor-toimintaa.

Sekä huoltajat että oppilaat ovat osallisina koulun toiminnan suunnittelussa ja kehittämisessä (tilat ja piha-alueet, järjestyssäännöt, opetussuunnitelma, koulun vuosittainen suunnitelma, oppilashuolto, koulun toiminnan arviointi, lomien ja oppituntien sijoittuminen, koulupäivien alkamisajankohta, koejärjestelyt, kouluruokailu, teemapäivät, juhlat ja retket).

Liite 2. Terveystiedon edistämisen aktiivisuutta perusopetuksessa kuvaavat tunnusluvut

Liitetaulukossa on lueteltu TEAviisari-tietokantaan viedyt, perusopetusta koskevat muuttujat ja niiden painoarvo perusopetuksen terveystiedon edistämisen aktiivisuutta laskettaessa. Terveystiedon edistämisen aktiivisuus muodostuu seitsemästä ulottuvuudesta, jotka saavat laskennassa saman painoarvon. Peruskouluaineistossa on kuvattu näistä kuusi (sitoutuminen, johtaminen, seuranta, voimavarat, yhteiset käytännöt, osallisuus). Yhden ulottuvuuden painoarvoksi perusopetuksen kokonaisuudessa tulee siis $1/6=16,67\%$.

Ulottuvuudet muodostuvat osakokonaisuuksista, jotka saavat ulottuvuuden sisällä keskenään saman painoarvon. Myös osakokonaisuuksien sisällä yksittäisten muuttujien keskinäinen painoarvo on sama. Koska eri asioita on selvitetty eri määrällä muuttujia, ja myös osakokonaisuuksien lukumäärä vaihtelee ulottuvuuksittain, tästä seuraa, että yksittäisten muuttujien painoarvo vaihtelee terveystiedon edistämisen aktiivisuuden pistemäärää laskettaessa. Liitetaulukossa on esitetty yksittäisen muuttujan vaikutus perusopetuksen terveystiedon edistämisen aktiivisuuden pistemäärään.

Liitetaulukko 1. TEAviisari-järjestelmään viedyt terveystiedon edistämisen aktiivisuutta perusopetuksessa kuvaavat tunnusluvut ja niiden painoarvo kokonaispistemäärässä.

	Muuttujan nimi	Kuvaus	Painoarvo %
SITOUTUMINEN			16,67
	Opetussuunnitelma		5,56
	OPPSitA001	Oppilaiden osallistumis- ja vaikuttamismahdollisuudet	2,78
	OPPSitA002	Huoltajien osallistumis- ja vaikuttamismahdollisuudet	2,78
	Vuosikertomus		5,56
	OPPSitB001	Oppilashuollon toiminta	5,56
	Teemapäivät ja -viikot		5,56
	OPPSitC001	Teemapäivä tai -viikko	5,56
JOHTAMINEN			16,67
	Oppilashuoltoryhmän kokoontuminen		4,17
	OPPJohA001	Kokoontumistiheys	4,17
	Oppilashuoltoryhmän ajankäyttö		4,17
	OPPJohB001	Koulu yhteisön hyvinvointiin liittyvät kysymykset	2,08
	OPPJohB002	Oman toiminnan kehittäminen	2,08
	Poissaolojen seuranta		4,17
	OPPJohC001	Poissaolot yhteensä	4,17
	Työolotarkastus		4,17
	OPPJohD001	Viimeisin ajankohta tiedossa	4,17
OPPILAIDEN HYVINVOINNIN JA TERVEYDEN SEURANTA			16,67
	Koulukiusaaminen		2,38
	OPPSeuA001	Oppilaskyselyillä	0,60
	OPPSeuA002	Kouluterveydenhuollon tarkastuksissa	0,60
	OPPSeuA003	Oppilaan, huoltajan ja opettajan välisissä keskusteluissa	0,60
	OPPSeuA004	Kirjaamalla ja tilastoimalla havaitut tapaukset	0,60

Häiriöt ja ongelmatilanteet			2,38
	OPPSeuB001	Oppituntien häirintä	0,20
	OPPSeuB002	Oppilaiden välinen kiusaaminen	0,20
	OPPSeuB003	Oppilaiden välinen väkivalta	0,20
	OPPSeuB004	Ilkivalta	0,20
	OPPSeuB005	Varkaudet	0,20
	OPPSeuB006	Oppilas uhannut opettajaa	0,20
	OPPSeuB007	Oppilas vahingoittanut opettajaa	0,20
	OPPSeuB008	Opettaja kiusannut oppilasta	0,20
	OPPSeuB009	Oppilaiden välinen sukupuolinen häirintä	0,20
	OPPSeuB010	Aseella uhkaaminen	0,20
	OPPSeuB011	Häiritsevä ulkopuolinen henkilö	0,20
	OPPSeuB012	Pommiuhkaus tai vastaava	0,20
Tupakointi ja päihteet			2,38
	OPPSeuC001	Tupakointi kouluaikana	0,79
	OPPSeuC002	Alkoholin käyttö / oppilas päihtyneenä koulussa	0,79
	OPPSeuC003	Huumeiden käyttöepäily/tarjonta koulussa	0,79
Kurinpito ja ojentaminen			2,38
	OPPSeuD001	Jälki-istuntoa korvaava menettely	0,40
	OPPSeuD002	Luokkahuoneesta poistaminen	0,40
	OPPSeuD003	Jälki-istunto	0,40
	OPPSeuD004	Kirjallinen varoitus	0,40
	OPPSeuD005	Määräaikainen erottaminen	0,40
	OPPSeuD006	Opetukseen osallistumisen epääminen	0,40
Tapaturmat			2,38
	OPPSeuE001	Koulussa/koulualueella	0,40
	OPPSeuE002	Koulumatkalla	0,40
	OPPSeuE003	Opetuspisteestä toiseen siirryttäessä	0,40
	OPPSeuE004	Terveystieteiden hoitoa vaatineet	0,40
	OPPSeuE005	Lääkärin hoitoa vaatineet	0,40
	OPPSeuE006	Hammaslääkärin hoitoa vaatineet	0,40
Yhteenvedot terveystarkastuksista			2,38
	OPPSeuF001	Luokkayhteisön terveydentila	1,19
	OPPSeuF002	Koulu yhteisön terveydentila	1,19
Ohjaaminen erityispalveluihin			2,38
	OPPSeuG001	Lasten- ja nuorisopsykiatria	0,30
	OPPSeuG002	Kasvatus- ja perheneuvola	0,30
	OPPSeuG003	Lastensuojelun tukitoimet	0,30
	OPPSeuG004	Tehty lastensuojeluilmoitus	0,30
	OPPSeuG005	Päihdepalvelu	0,30
	OPPSeuG006	Nuorisotoimen tukipalvelut	0,30
	OPPSeuG007	Kolmannen sektorin palvelut	0,30
	OPPSeuG008	Muu erityispalvelu	0,30

VOIMAVARAT			16,67
	Terveystiedonhoitaja		1,67
	OPPVoiA001	Kouluterveydenhoitaja	1,67
	Lääkäri		1,67
	OPPVoiB001	Koululääkäri	1,67
	Psykologi		1,67
	OPPVoiC001	Koulun psykologitoiminta	1,67
	Sosiaalityö		1,67
	OPPVoiD001	Koulun sosiaalityö	1,67
	Avustaja		1,67
	OPPVoiE001	Koulunkäyntiavustaja/-ohjaaja	1,67
	Tukiopetus		1,67
	OPPVoiF001	Tukiopetuksen resursointi	1,67
	Erityisopetus		1,67
	OPPVoiG001	Erityisopetuksen resursointi	1,67
	Opettaja		1,67
	OPPVoiH001	Opettajamitoitus	1,67
	Opetusryhmäkoko		1,67
	OPPVoiI001	Suurin opetusryhmäkoko vuosiluokilla 1.–6.	0,83
	OPPVoiI002	Suurin opetusryhmäkoko vuosiluokilla 7.–9.	0,83
	Kouluruokailu		1,67
	OPPVoiJ001	Kouluruokailun kustannukset/lautanen	16,67
YHTEISET KÄYTÄNNÖT			16,67
	Tupakointi ja päihteet		2,38
	OPPKayA001	Tupakointi	1,19
	OPPKayA002	Päihteet	1,19
	Häirintä ja väkivalta		2,38
	OPPKayB001	Häirintä	1,19
	OPPKayB002	Väkivalta	1,19
	Kiusaaminen		2,38
	OPPKayC001	Ehkäisemisestä suunnitelma	1,19
	OPPKayC002	Tilanteiden käsittelemisestä kirjattu käytäntö	1,19
	Poissaolot		2,38
	OPPKayD001	Suunnitelma seurannasta	0,79
	OPPKayD002	Toimintamalli ilmoittamisesta koululle	0,79
	OPPKayD003	Toimintamalli ilmoittamisesta huoltajalle	0,79
	Tapaturmat ja onnettomuudet		2,38
	OPPKayE001	Tapaturmat	0,79
	OPPKayE002	Onnettomuudet	0,79
	OPPKayE003	Kuolemantapaukset	0,79
	Mielenterveys		2,38
	OPPKayF001	Mielenterveys	2,38
	Oppilashuoltoryhmäkäsittely		2,38
	OPPKayG001	Oppilashuoltoryhmäkäsittelyn kirjaaminen	2,38

OSALLISUUS			16,67
	Oppilaan, huoltajan ja opettajan väliset keskustelut		4,17
	OPPOsaA001	Oppilaan, huoltajan ja opettajan väliset keskustelut	4,17
	Vanhempainyhdistys- ja tukioppilastoiminta		4,17
	OPPOsaB001	Vanhempainyhdistys tai vastaava	1,39
	OPPOsaB002	Johtokunta, jossa huoltajien edustajia	1,39
	OPPOsaB003	Kummioppilas-/tukioppilas-/tutor-toimintaa	1,39
	Huoltajien vaikutusmahdollisuudet		4,17
	OPPOsaC001	Koulun tilojen ja piha-alueiden suunnittelu	0,35
	OPPOsaC002	Järjestyssääntöjen laatiminen	0,35
	OPPOsaC003	Opetussuunnitelman laatiminen ja päivittäminen	0,35
	OPPOsaC004	Koulun vuosittaisen suunnitelman laatiminen	0,35
	OPPOsaC005	Oppilashuollon toimintamallien kehittäminen	0,35
	OPPOsaC006	Koulun toiminnan arviointi	0,35
	OPPOsaC007	Lomien sijoittuminen	0,35
	OPPOsaC008	Oppituntien sijoittuminen	0,35
	OPPOsaC009	Koulupäivien alkamisajankohta	0,35
	OPPOsaC010	Koejärjestelyistä päättäminen	0,35
	OPPOsaC011	Kouluruokailun järjestäminen	0,35
	OPPOsaC012	Teemapäivät, juhlat, retket, leirikoulut	0,35
	Oppilaiden vaikutusmahdollisuudet		4,17
	OPPOsaD001	Koulun tilojen ja piha-alueiden suunnittelu	0,35
	OPPOsaD002	Järjestyssääntöjen laatiminen	0,35
	OPPOsaD003	Opetussuunnitelman laatiminen ja päivittäminen	0,35
	OPPOsaD004	Koulun vuosittaisen suunnitelman laatiminen	0,35
	OPPOsaD005	Oppilashuollon toimintamallien kehittäminen	0,35
	OPPOsaD006	Koulun toiminnan arviointi	0,35
	OPPOsaD007	Lomien sijoittuminen	0,35
	OPPOsaD008	Oppituntien sijoittuminen	0,35
	OPPOsaD009	Koulupäivien alkamisajankohta	0,35
	OPPOsaD010	Koejärjestelyistä päättäminen	0,35
	OPPOsaD011	Kouluruokailun järjestäminen	0,35
	OPPOsaD012	Teemapäivät, juhlat, retket, leirikoulut	0,35

Liite 3. Luonnos tarkistetuksi lomakkeeksi syksyn 2011 tiedonkeruuseen

TERVEYDEN JA HYVINVOINNIN EDISTÄMINEN PERUSKOULUISSA 2011

Ohjeita vastaamiseen:

- Internet-lomakkeeseen vastataan yhdellä kertaa. Vastaamista ei voi keskeyttää ja jatkaa myöhemmin. Lähettämisen jälkeen vastaukseen ei voi palata. Jos vastausta halutaan lähettämisen jälkeen korjata, pyydämme ottamaan yhteyttä: vesa.saaristo@thi.fi
- Kun haluatte lähettää vastauksenne, laittakaa ruksi lomakkeen lopussa olevaan kohtaan "Haluan lähettää vastaukset" ja painakaa Läheta-painiketta.
- Suosittelemme täyttämään ensin lähettämämme paperilomakkeen ja siirtämään siitä tiedot tälle internet-lomakkeelle. Suosittelemme ottamaan kopion paperilomakkeesta tai täytetystä internet-lomakkeesta ja toimittamaan sen koulutuksen järjestäjälle.
- Lukumääriä koskeviin kysymyksiin merkitään vain pelkkä numero, ei muita merkkejä (ei pisteitä, kirjaimia eikä väliviivoja).
- Osoite kyselyyn: <http://www.webropol.com/koulukysely.net>
Salasana: peruskoulu

KOULUN NIMI JA KUNTA OVAT PAKOLLISIA TIETOJA

Yhteystietolomake

Koulun nimi *

Kunta *

Koulun numero (Tilastokeskuksen luokitus)

Rehtorin nimi

Rehtorin puhelinnumero

Rehtorin sähköposti

KOULUA KUVAAVAA TIETOA

2) Vastauksenne on valmistellut pääasiassa rehtori

	Ei	Kyllä
yksin.	<input type="radio"/>	<input type="radio"/>
yhdessä toimistohenkilökunnan kanssa.	<input type="radio"/>	<input type="radio"/>
yhdessä opettajakunnan kanssa.	<input type="radio"/>	<input type="radio"/>
yhdessä oppilashuoltoryhmän/oppilashuoltohenkilöstön kanssa.	<input type="radio"/>	<input type="radio"/>
yhdessä koulun johtotiimin kanssa.	<input type="radio"/>	<input type="radio"/>
yhdessä koulun johtokunnan kanssa.	<input type="radio"/>	<input type="radio"/>

3) Mitä vuosiluokkia koulussanne on?

Esiopetus	1	2	3	4	5	6	7	8	9	10
Vuosiluokat	<input type="checkbox"/>	<input type="checkbox"/>	<input type="checkbox"/>	<input type="checkbox"/>	<input type="checkbox"/>	<input type="checkbox"/>	<input type="checkbox"/>	<input type="checkbox"/>	<input type="checkbox"/>	<input type="checkbox"/>

SITOUTUMINEN

4) Onko koulunne opetussuunnitelmassa kuvattu, miten oppilaiden ja huoltajien osallistumis- ja vaikuttamismahdollisuuksia tuetaan?

	Ei	Kyllä
Oppilaiden osallistumis- ja vaikuttamismahdollisuudet	<input type="radio"/>	<input type="radio"/>
Huoltajien osallistumis- ja vaikuttamismahdollisuudet	<input type="radio"/>	<input type="radio"/>

5) Oliko viime lukuvuoden vuosikertomuksessa tietoja oppilashuollon toiminnasta?

- Ei
- Kyllä, mitä?

6) Onko koulussanne järjestetty terveyttä käsitteleviä teemapäiviä tai -viikkoja lukuvuonna 2010–2011?

	Ei	Kyllä
Teemapäivä	<input type="radio"/>	<input type="radio"/>
Teemaviikko	<input type="radio"/>	<input type="radio"/>

JOHTAMINEN

7) Kuinka usein oppilashuoltoryhmä keskimäärin kokoontui lukuvuoden 2010-2011 aikana?

- Ei ole oppilashuoltoryhmää
- Harvemmin kuin kerran kuukaudessa
- Noin kerran kuukaudessa
- Noin kerran kahdessa viikossa
- Noin kerran viikossa

8) Miten suuren osuuden kokonaistyöpanoksesta oppilashuoltoryhmä käytti lukuvuoden 2010-2011 aikana seuraaviin tehtäviin?

	Ei tietoa	Ei lainkaan	Alle 10%	Noin 10-25%	Noin 25-45%	Noin puolet	Noin 55-75%	Yli 75%
Yleiset koulu yhteisön hyvinvointiin ja opetuksen tukeen liittyvät kysymykset	<input type="radio"/>	<input type="radio"/>	<input type="radio"/>	<input type="radio"/>	<input type="radio"/>	<input type="radio"/>	<input type="radio"/>	<input type="radio"/>
Yksittäistä oppilasta tai asiaa koskevat oppilashuollolliset kysymykset	<input type="radio"/>	<input type="radio"/>	<input type="radio"/>	<input type="radio"/>	<input type="radio"/>	<input type="radio"/>	<input type="radio"/>	<input type="radio"/>
Oppilashuoltoryhmän oman toiminnan arviointi ja kehittäminen	<input type="radio"/>	<input type="radio"/>	<input type="radio"/>	<input type="radio"/>	<input type="radio"/>	<input type="radio"/>	<input type="radio"/>	<input type="radio"/>

9) Oppilaiden poissaolotuntien määrä koulussanne lukuvuoden 2010-2011 aikana. Merkitkää luku.

	Ei tiedossa	On tiedossa	Poissaolotuntia
Poissaolot yhteensä	<input type="radio"/>	<input type="radio"/>	<input type="text"/>
Sairauspoissaolot	<input type="radio"/>	<input type="radio"/>	<input type="text"/>
Muut luvalliset poissaolot	<input type="radio"/>	<input type="radio"/>	<input type="text"/>
Luvattomat poissaolot	<input type="radio"/>	<input type="radio"/>	<input type="text"/>

10) Milloin viimeksi koulussanne on toteutettu kouluterveydenhuollon laatusuosituksen ja asetuksen 380/2009 tarkoittama OPPIMISYMPÄRISTÖN TERVEYDEN JA TURVALLISUUDEN ARVIOINTI?

- Ei tietoa
- Ei koskaan
- 2007 tai aikaisemmin
- 2008
- 2009
- 2010
- 2011

OPPILAIDEN HYVINVOINNIN JA TERVEYDEN SEURANTA

Koulukiusaamisella tarkoitetaan tilanteita, joissa yksi tai useampi lapsi/nuori on toistuvasti jonkun tai joidenkuiden oppilastovereiden kielteisen toiminnan (fyysisen aggressiivisuuden, uhkailun, kiristämisen, pilkkaamisen ja nimittelyn, tavaroiden ottamisen, piilottamisen tai tuhoamisen, netissä tapahtuvan kiusaamisen, syrjinnän ja hyljeksimisen tms.) kohteena.

11) Seurataanko koulussanne suunnitelmallisesti koulukiusaamisen YLEISYYTTÄ?

	Ei	Kyllä
Toistuvilla oppilaskyselyillä	<input type="radio"/>	<input type="radio"/>
Kouluterveydenhuollon tarkastuksissa	<input type="radio"/>	<input type="radio"/>
Oppilaan, huoltajan/huoltajien ja opettajan välisissä keskusteluissa	<input type="radio"/>	<input type="radio"/>
Kirjaamalla ja tilastoimalla kaikki havaitut tapaukset	<input type="radio"/>	<input type="radio"/>
Muulla tavoin	<input type="radio"/>	<input type="radio"/>

12) Esiintyikö seuraavia HÄIRIÖITÄ TAI ONGELMATILANTEITA koulussanne lukuvuoden 2010-2011 aikana?

	Ei tietoa	Ei esiintynyt	Esiintyi, ei kirjattu	Esiintyi ja yksittäiset tapaukset kirjattiin	Esiintyi, kirjattiin ja lukumäärätiedosta tehtiin koulukohtainen tilastoyhteenveto	Kirjattujen tapausten lukumäärä
Ilkivalta	<input type="radio"/>	<input type="radio"/>	<input type="radio"/>	<input type="radio"/>	<input type="radio"/>	<input type="text"/>
Oppilas uhannut väkivallalla opettajaa	<input type="radio"/>	<input type="radio"/>	<input type="radio"/>	<input type="radio"/>	<input type="radio"/>	<input type="text"/>
Oppilaiden välinen sukupuolinen häirintä	<input type="radio"/>	<input type="radio"/>	<input type="radio"/>	<input type="radio"/>	<input type="radio"/>	<input type="text"/>
Hyökkäävästi/häiritsevästi käyttäytyvä ulkopuolinen henkilö koulussa	<input type="radio"/>	<input type="radio"/>	<input type="radio"/>	<input type="radio"/>	<input type="radio"/>	<input type="text"/>

13) Esiintykö koulussanne tupakointia tai päihteiden käyttöä lukuvuoden 2010-2011 aikana?

	Ei tietoa	Ei esiintynyt	Esiintyi, ei kirjattu	Esiintyi ja yksittäiset tapaukset kirjattiin	Esiintyi, kirjattiin ja lukumääristä tehtiin koulukohtainen tilastoyhteenveto
Tupakointia kouluaikana	<input type="radio"/>	<input type="radio"/>	<input type="radio"/>	<input type="radio"/>	<input type="radio"/>
Alkoholin käyttö / oppilas päihtyneenä koulussa	<input type="radio"/>	<input type="radio"/>	<input type="radio"/>	<input type="radio"/>	<input type="radio"/>
Huumeiden käyttöepäily/tarjonta koulussa	<input type="radio"/>	<input type="radio"/>	<input type="radio"/>	<input type="radio"/>	<input type="radio"/>

14) Kuinka moneen OPPILAASEEN ja kuinka monta kertaa yhteensä koulussanne käytettiin seuraavia ojentamiseen ja kurinpitoon liittyviä TOIMENPITEITÄ lukuvuoden 2010-2011 aikana? Merkitkää luku.

	Ei tietoa	Ei lainkaan	On tiedossa	Oppilaiden lukumäärä	Toimenpiteiden lukumäärä
Jälki-istuntoa korvaava menettely (esim. kasvatuskeskustelu)	<input type="radio"/>	<input type="radio"/>	<input type="radio"/>	<input type="text"/>	<input type="text"/>
Luokkahuoneesta poistaminen	<input type="radio"/>	<input type="radio"/>	<input type="radio"/>	<input type="text"/>	<input type="text"/>
Kirjallinen varoitus	<input type="radio"/>	<input type="radio"/>	<input type="radio"/>	<input type="text"/>	<input type="text"/>

15) Seurataanko koulussanne suunnitelmallisesti koulutapaturmien lukumäärää?

	Ei	Kyllä
Koulussa/koulualueella	<input type="radio"/>	<input type="radio"/>

16) Kuinka monta lääkärin hoitoa vaatinutta tapaturmaa koulussanne oli lukuvuoden 2010-2011 aikana?

- Ei tietoa
- On tiedossa, lukumäärä

Kouluterveydenhuollon laatusuosituksen ja asetuksen 380/2009 mukaan LAAJALLA terveystarkastuksella tarkoitetaan terveydenhoitajan ja lääkärin yhdessä toteuttamaa terveystarkastusta, johon kutsutaan myös vanhemmat ja pyydetään tietoa opettajalta.

17) Laaditaanko kouluterveydenhuollon laajoista terveystarkastuksista koulu- tai luokkayhteisön tilaa kuvaavia yhteenvetoja tai arvioita?

	Ei tietoa	Ei lainkaan	Satunnaisesti	Suunnitelmallisesti
LUOKKAYhteisöä kuvaavia yhteenvetoja	<input type="radio"/>	<input type="radio"/>	<input type="radio"/>	<input type="radio"/>
KOULUYhteisöä kuvaava yhteenveto	<input type="radio"/>	<input type="radio"/>	<input type="radio"/>	<input type="radio"/>

18) Onko koulustanne ohjattu oppilaita lukuvuoden 2010-2011 aikana seuraaviin palveluihin? Merkitkää kaikki oppilashuoltohenkilöstön tiedossa olevat.

	Ei tietoa	Ei ole ohjattu	On ohjattu	Lukumäärä
Lastensuojelun tukitoimet	<input type="radio"/>	<input type="radio"/>	<input type="radio"/>	<input type="text"/>
Nuorisotoimen tukipalvelut	<input type="radio"/>	<input type="radio"/>	<input type="radio"/>	<input type="text"/>

VOIMAVARAT

19) Lukumäärätietoa laskentapäivän 20.9. mukaan. Merkitkää luku.

	Ei tietoa	On tiedossa	Lukumäärä 2011	Lukumäärä 2010
Koulun perusopetuksen oppilasmäärä	<input type="radio"/>	<input type="radio"/>	<input type="text"/>	<input type="text"/>
Suurin opetusryhmäkoko	<input type="radio"/>	<input type="radio"/>	<input type="text"/>	<input type="text"/>
Opettajien lukumäärä (väh. 10 h/vko)	<input type="radio"/>	<input type="radio"/>	<input type="text"/>	<input type="text"/>

20) Oliko koulunne käytettävissä lukuvuonna 2010-2011 seuraavien ammattihenkilöiden palveluja ja/tai toimintaa? Montako tuntia yhteensä koulussa tai esim. vastaanottotilassa koulun ulkopuolella? Sairaanhoidon terveyskeskuksen vastaanotolla ei lueta mukaan.

	Ei tietoa	Ei lainkaan	Kyllä	Työtuntia viikossa	Työtuntia kuukaudessa
Koulupsykologi/psykologi	<input type="radio"/>	<input type="radio"/>	<input type="radio"/>	<input type="text"/>	<input type="text"/>
Koulukuraattori/sosiaalityöntekijä	<input type="radio"/>	<input type="radio"/>	<input type="radio"/>	<input type="text"/>	<input type="text"/>
Kouluterveydenhoitaja	<input type="radio"/>	<input type="radio"/>	<input type="radio"/>	<input type="text"/>	<input type="text"/>
Koululääkäri	<input type="radio"/>	<input type="radio"/>	<input type="radio"/>	<input type="text"/>	<input type="text"/>
Koulunkäyntiavustaja/-ohjaaja	<input type="radio"/>	<input type="radio"/>	<input type="radio"/>	<input type="text"/>	<input type="text"/>

21) Kuinka monta tuntia viikossa tukiopetusta/osa-aikaista erityisopetusta oli käytettävissänne lukuvuonna 2010-2011? Merkitkää luku.

	Ei tietoa	Ei lainkaan	On tiedossa	Resursoitu tuntimäärä	Toteutunut tuntimäärä
Tukiopetusta	<input type="radio"/>	<input type="radio"/>	<input type="radio"/>		
Osa-aikaista erityisopetusta	<input type="radio"/>	<input type="radio"/>	<input type="radio"/>		

YHTEISET KÄYTÄNNÖT

22) Oliko koulussanne lukuvuonna 2010-2011 SUUNNITELMA seuraavien ongelma- ja kriisitilanteiden ehkäisemiseksi, havaitsemiseksi tai hoitamiseksi?

	Ei suunnitelmaa, toimitaan tilanteen ja harkinnan mukaan	Ei, mutta kirjattu vakiintunut käytäntö	Kyllä, osana koulun opetussuunnitelmaa
Tupakointi	<input type="radio"/>	<input type="radio"/>	<input type="radio"/>
Häirintä	<input type="radio"/>	<input type="radio"/>	<input type="radio"/>
Mielenterveys	<input type="radio"/>	<input type="radio"/>	<input type="radio"/>
Poissaolojen seuranta	<input type="radio"/>	<input type="radio"/>	<input type="radio"/>
Tapaturmat	<input type="radio"/>	<input type="radio"/>	<input type="radio"/>
Kuolemantapaukset	<input type="radio"/>	<input type="radio"/>	<input type="radio"/>

23) Kun käsitellään yksittäistä oppilasta koskevaa asiaa OPPILASHUOLTORYHMÄSSÄ, miten tämä kirjataan?

- Ei tietoa
- Kukin työntekijä kirjaa harkintansa mukaan
- Kirjataan opetuksen järjestäjän ylläpitämään rekisteriin
- On sovittu yhteiset käytännöt kirjaamisesta, mutta ei edellä mainittuun rekisteriin

24) Milloin HUOLTAJAN tulee ilmoittaa koululle oppilaan poissaolosta?

- Ei ole yhteistä toimintamallia
- Heti aamulla koulupäivän alkaessa
- Samana päivänä
- Kahden päivän kuluessa
- Myöhemmin
- Ei lainkaan

25) Milloin luvattomista poissaoloista ILMOITETAAN OPPILAAN HUOLTAJALLE? Yksi valinta mahdollinen. Valitkaa vastausvaihtoehto, joka parhaiten vastaa koulunne käytäntöä.

- Ei ole yhteistä toimintamallia
- Heti, kun selviää, että kyseessä on luvaton poissaolo
- Samana päivänä
- Kahden päivän kuluessa
- Myöhemmin
- Ei lainkaan

26) Onko koulussanne yhteisesti sovittu käytäntö tai menettelytapa kiusaamistilanteiden käsittelemiseksi?

- Ei yhteistä käytäntöä, opettajat toimivat parhaaksi katsomallaan tavalla
- On tietyt yhteiset periaatteet, mutta ei varsinaista kirjallista toimintamallia
- On opetussuunnitelmaan kirjattu käytäntö, jonka mukaan kaikki toimivat
- On muuten kirjattu yhteinen käytäntö, jonka mukaan kaikki toimivat

OSALLISUUS

27) Miten olette järjestäneet oppilaan, huoltajan/huoltajien ja opettajan väliset keskustelut?

- Tarpeen mukaan tilanteeseen soveltuvalla tavalla
- Säännöllisesti, kukin opettaja toteuttaa tilanteeseen soveltuvalla tavalla
- Säännöllisesti ja yhteisesti sovittujen periaatteiden mukaisesti

28) Onko koulussanne

	Ei	Kyllä, toimii satunnaisesti	Kyllä, toimii säännöllisesti
vanhempainyhdistys tai vastaava?	<input type="radio"/>	<input type="radio"/>	<input type="radio"/>
oppilaskunta tai vastaava?	<input type="radio"/>	<input type="radio"/>	<input type="radio"/>
johtokunta, jossa huoltajien edustaja?	<input type="radio"/>	<input type="radio"/>	<input type="radio"/>
johtokunta, jossa ei ole huoltajien edustajaa?	<input type="radio"/>	<input type="radio"/>	<input type="radio"/>
kummioppilas-, tukioppilas- ja/tai tutor-toimintaa?	<input type="radio"/>	<input type="radio"/>	<input type="radio"/>
aamu- ja/tai iltapäivätoimintaa?	<input type="radio"/>	<input type="radio"/>	<input type="radio"/>

29) Ovatko OPPILAAT olleet osallisina seuraavissa asioissa?

	Ei	Kyllä
Koulun tilojen ja piha-alueiden suunnittelu	<input type="radio"/>	<input type="radio"/>
Järjestyssääntöjen laatiminen	<input type="radio"/>	<input type="radio"/>
Opetussuunnitelman laatiminen ja päivittäminen	<input type="radio"/>	<input type="radio"/>
Koulun vuosittaisen suunnitelman laatiminen	<input type="radio"/>	<input type="radio"/>
Lomien sijoittuminen	<input type="radio"/>	<input type="radio"/>

30) Ovatko HUOLTAJAT olleet osallisina seuraavissa asioissa?

	Ei	Kyllä
Koulun tilojen ja piha-alueiden suunnittelu	<input type="radio"/>	<input type="radio"/>
Koulun vuosittaisen suunnitelman laatiminen	<input type="radio"/>	<input type="radio"/>
Koulun toiminnan arviointi	<input type="radio"/>	<input type="radio"/>
Koulupäivien alkamisajankohta	<input type="radio"/>	<input type="radio"/>
Koejärjestelyistä päättäminen	<input type="radio"/>	<input type="radio"/>

Vapaa palaute

31) Kirjoittakaa tähän arviointia kyselystä, lisäselvityksiä tai muuta palautetta.

Ennen lähettämistä kannattaa ottaa talteen kopio vastauksista.

Haluan lähettää vastaukset

Lähetä

