

Pasi Moisio
Seppo Sallila

Talousarvioesityksen 2012 vaikutuksista perusturvaan

RAPORTTI

RAPORTTI 20/2012

Pasi Moisio ja Seppo Sallila

Talousarvioesityksen 2012 vaikutuksista perusturvaan



TERVEYDEN JA
HYVINVOINNIN LAITOS

© Kirjoittajat ja Terveyden ja hyvinvoinnin laitos

ISBN 978-952-245-617-5

ISSN 1798-0089

Terveyden ja hyvinvoinnin laitos, Helsinki 2012

Lukijalle

Ensimmäinen perusturvan riittävyyden arviointiraportti julkaistiin maaliskuussa 2011 (THL 2011). Raportissa tarkasteltiin perusturvan varassa elävien kotitalouksien toimeentulon tasoa, kehitystä ja riittävyyttä. Arvioinnin kohteena olivat perusturvaetuuksien ja toimeentulotuen lisäksi periaatteessa kaikki pienituloisten kotitalouksien tulonmuodostukseen keskeisesti vaikuttavat tulonsiirrot, kuten verotus ja asumistuki. Lakisääteisesti joka neljäs vuosi tuotettavan perusturvan arvioinnin on tarkoitus palvella poliittista päätöksentekoa sekä tuottaa perusteltuja argumentteja perusturvaan liittyvään keskusteluun. Säännöllisen arviointiraportin tavoite on myös tukea talousarvio- ja kehysmenettelyprosesseja ja muuta päätöksentekoa.

Valtion talousarvioesityksen yhteydessä on noussut esiin tarve kevyemmästä, mutta vuosittain tuotettavasta perusturvan arvioinnista. Perusturvan arviointiraportin pohjana olivat laajat malliperhelaskelmat, jotka soveltuvat hyvin myös talousarvioesitysten vaikutusten arviointiin. Pertti Honkanen ja Jussi Tervola Kelasta ovat jatkaneet perusturvan arviointiraportin malliperhelaskelmien päivittämistä vuodelle 2012. Malliperhelaskelmia hyödyntäen voidaan arvioida talousarvioesityksen vaikutukset perusturvan varassa elävien kotitalouksien toimeentuloon ja taloudellisiin kannusteisiin. Malliperhelaskelmia voidaan täydentää aineistopohjaisilla mikrosimulointilaskelmilla, joilla arvioidaan muutosten kokonaiskustannuksia ja vaikutukset esimerkiksi uusien toimeentulotuen asiakkaiden määrään.

Käsillä olevassa raportissa tarkastellaan vuoden 2012 talousarvioesityksen vaikutuksia perusturvaan käyttäen hyväksi perusturvan riittävyyden arviointiraportin malliperhelaskelmia ja mikrosimulointimallinnuksia. Raportin on tarkoitus tuottaa arvio talousarvioesityksen kohdentumisvaikutuksista perusturvan varassa elävien kotitalouksien toimeentuloon. Raportti täydentää VATT:n tuottamaa talousarvioesityksen tulonjakovaikutusten arviota (Riihelä ja Viitamäki 2011) ja Kelan perusturvamuutosten arviota (Honkanen ja Tervola 2012).

Raportin valmistelussa on hyödynnetty alkuperäisen perusturvan riittävyyden arviointiryhmän yhteistyötä, joka on jatkunut Sosiaali- ja terveysalan asiantuntijalaitosten yhteenliittymän (SOTERKO) Yhteiskunnallinen eriarvoisuus -ohjelman ja valtiovarainministeriön asettaman Tilastokeskuksen mikrosimulointimallin kehittämishankkeen yhteydessä. Kiitämme erityisesti Pertti Honkasta, Teemu Hänistä ja Ilari Kesoa kommentteista raportin kirjoitusvaiheessa.

Helsingissä 7.3.2012

Pasi Moisio

Vähimmäisturvayksikkö
Terveiden ja hyvinvoinnin laitos

Tiivistelmä

Pasi Moisio ja Seppo Sallila. Talousarvioesityksen 2012 vaikutuksista perusturvaan. Terveiden ja hyvinvoinnin laitos (THL). Raportti 20/2012. 30 sivua. Helsinki 2012.
ISBN 978-952-245-617-5 (pdf)

Vuoden 2012 alussa tuli voimaan merkittävät perus- ja vähimmäisturvan korotukset, jotka parantavat satojen tuhansien pienituloisten kotitalouksien toimeentuloa. Toimeentulotuen korotus on ensimmäinen yli 20 vuoteen ja työttömyysturvan korotus suurin yli 20 vuoteen. Tehdyt korotukset parantavat ennen kaikkea työttömien ja yksinhuoltajien toimeentuloturvan tasoa, mutta asumistuen ja toimeentulotuen korotusten vaikutukset leviävät kaikille pienituloisille kotitalouksille.

Työttömyyden peruspäivärahaan ja työmarkkinatukeen tuli 100 euron tasokorotus, joka yhdessä indeksikorotuksen kanssa merkitsee 121 euron korotusta työttömyysturvaan. Yleisen asumistuen tulorajat nousevat korotusta vastaavasti. Toimeentulotuen perusosaan tuli 6 prosentin korotus, joka yksinasuvalla on indeksikorotuksen kanssa 42 euroa kuukaudessa. Lisäksi yksinhuoltajien perusosaa aletaan maksaa 10 prosentilla korotettuna, joka lapsen perusosan korotuksen myötä tarkoittaa vähintään 114 euron korotusta yksinhuoltajatalouden toimeentulotukeen.

Noin kaksi kolmesta perustyöttömyysturvan saajasta saa työttömyysturvan korotuksen täysimääräisenä, joka verojen jälkeen on noin 100 euroa. Asumistukea saa noin puolet perustyöttömyysturva saavista, mutta asumistuen korotuksen ansiosta heidän asumistukensa ei pienene työttömyysturvan korotuksen myötä. Sen sijaan noin kolmannes perustyöttömyysturva saavista on toimeentulotuen piirissä, jolloin työttömyysturvan korotus leikkautuu toimeentulotuessa. Toimeentulotuella olevien työttömien tulot nousevat kuitenkin perusosan korotuksen myötä vähintään 42 euroa.

Eläkeläisiä lukuun ottamatta perusturvan varassa elävät yksinasuvat ja yksinhuoltajat ovat laskennallisen toimeentulotuen piirissä. Toimeentulotuen piirissä olevien yksinhuoltajien tulot kasvoivat 10 prosenttia, reaalisesti 7 prosenttia. Korotuksen ansiosta heidän tulotasonsa nousee 55 prosenttiin keskipalkkaisen yksinhuoltajan tulotasosta, mikä on 4 prosenttiyksikköä enemmän kuin ennen korotuksia. Toimeentulotuen piirissä olevien yksinasuvien työttömien ja vähimmäispäivärahalla olevien tulot kasvavat 7 prosenttia vuonna 2012, reaalisesti 4 prosenttia. Heidän tulotasonsa on 40 prosenttia suhteessa keskipalkkaiseen yksinasuvaan ja osuus nousi yhdellä prosenttiyksiköllä korotusten seurauksena.

Laskennallisen toimeentulotuen taustalla olevat malliperhelaskelmat kuvaavat kotitalouksia, joilla ei ole mitään muita tuloja kuin perusturvan etuudet. Suurimmalla osalla perusturvaetuuksia saavista kotitalouksista on kuitenkin muitakin tuloja. Laskelmissa toimeentulotuen tarve on arvioitu asumistuen saajien keskimääräisen vuokratason mukaan, joten toimeentulotuen tarve on korkeampi kalliiden asumiskustannusten paikkakunnilla. Vastaavasti laskennallisen toimeentulotuen tarvetta ei synny pienten asumiskustannusten paikkakunnilla.

Mikrosimulointilaskelmien pohjalta voidaan arvioida, että korotuksilla ei ole suuria muutoksia toimeentulotuen asiakasmääriin tai menoihin. Työttömyysturvan ja asumistuen korotukset kompensoivat toimeentulotuen korotusten vaikutukset. Samoin korotusten vaikutukset työnteon kannusteisiin perustyöttömyysturva saavilla kotitalouksilla ovat sangen pieniä. Muutokset kannusteissa kohdistuvat ennen kaikkea ansiosidonnaista työttömyysturva saaviin.

Avainsanat: perusturva, vähimmäisturva, sosiaaliturva, toimeentuloturva, toimeentulotuki, asumistuki

Sisällys

Lukijalle	3
Tiivistelmä.....	4
1 Johdanto	7
2 Perusturvaan tehdyt korotukset	8
Toimeentulotuki	8
Työttömyysturva.....	8
Asumistuki.....	9
Pienituloisten verotuksen muutokset.....	9
3 Perustyöttömyysturvan, asumistuen ja toimeentulotuen saajat ja päällekkäisyys	10
4 Korotusten vaikutukset malliperheiden tuloihin	12
4.1 Työttömän kotitalouden tulojen muutos	13
4.2 Eläkeläisen kotitalouden tulojen muutos	14
4.3 Sairaus- tai vanhempainrahalla olevan kotitalouden tulojen muutos	15
4.4 Leskeneläkettä saavan yksinhuoltajan tulojen muutos	16
4.5 Opiskelijatalouden tulojen muutos	17
4.6 Kotihoidontuella olevan kotitalouden tulojen muutos.....	18
4.7 Ansiosidonnaista työttömyysturvaa saavan kotitalouden tulojen muutos	19
4.8 Pienipalkkaisen kotitalouden tulojen muutos	20
5. Yhteenveto malliperhelaskelmista	21
6. Vaikutukset työn vastaanottamisen kannusteisiin	24
7. Vaikutukset toimeentulotuen tarpeeseen	26
8. Yhteenveto	28
Lähteet.....	30

1 Johdanto

Vuoden 2012 alussa tulivat voimaan talousarvioesityksen mukaiset korotukset työttömien perusturvaan, asumistukeen sekä toimeentulotukeen. Työttömyysturvan korotus on suurin yksittäinen korotus 20 vuoteen ja toimeentulotuen osalta korotus on ensimmäinen 20 vuoteen. Myös kunnallisverotuksen perusvähennyksen korottaminen lisää pienituloisten käytettävissä olevia tuloja. Tehdyillä perusturvan korotuksilla on hyvät perusteet. Maaliskuussa 2011 julkaistu Perusturvan riittävyyden arviointiraportti (THL 2110) osoitti perusturvan tason olevan riittämätön ja jääneen jälkeen merkittävästi yleisestä tulokehityksestä viimeisen 20 vuoden aikana. Toimeentulotuen perusosan todettiin kattavan vain noin kaksi kolmasosaa kohtuulliseksi katsotusta vähimmäiskulutuksesta. Asumismenojen jälkeisillä tuloilla tarkasteltuna perusturvan tason todettiin joissain kotitalouksissa jopa reaalisesti laskeneen 1990-luvun alusta.

Seuraavassa tarkastellaan tehtyjen korotusten vaikutuksia perusturvan varassa elävien kotitalouksien tuloihin. Perusturvan korotusten vaikutuksia tarkastellaan kotitalouksilla, koska kotitaloudet saavat monesti samanaikaisesti useampaa etuutta. Esimerkiksi perustyöttömyysturva saavista noin puolet asuu kotitaloudessa, joka saa asumistukea ja kolmannes kotitaloudessa, joka saa toimeentulotukea. Näin ollen yksittäisten etuuksien tarkastelu antaa puutteellisen kuvan perusturvan korotuksen vaikutuksista. Tämän vuoksi tehtyjen korotusten vaikutuksia arvioidaan malliperhelaskelmin, joissa huomioidaan etuuksien, asumismenojen ja verotuksen muodostamana kokonaisuutena kotitalouksilla. Asumismenojen huomioiminen on tarpeen, koska asumismenojen korvaaminen asumistuessa ja toimeentulotuessa riippuu asumismenoista.

Malliperhelaskelmissa tarkastellaan millaiseen laskennalliseen etuuksien kokonaisuuteen kotitaloudet ovat oikeutettuja eri elämäntilanteissa. Tilanteet noudattelevat perustuslain 19 § lueteltuja elämäntilanteita, joissa julkisen vallan on turvattava perustoimeentulo. Malliperhelaskelmat kuvaavat kotitalouksia, joilla ei ole mitään muuta tuloja kuin perusturvaetuudet ja mahdollinen asumistuki ja toimeentulotuki. Todellisuudessa suuri osa perusturvaetuutta saavista elää kotitalouksissa, joilla on myös muita tuloja. Malliperhelaskelmissa on mukana myös opiskelijat, kotihoidontuella olevat, ansiosidonnaisella työttömyysturvalla olevat sekä pienipalkkaisten kotitaloudet kokonaiskuvan saamiseksi.

Malliperhelaskelmien pohjalta tarkastellaan perusturvan korotuksen vaikutuksia kotitalouksien tuloihin sekä vertaillaan muutoksia muiden pienituloisten kotitalouksien tuloihin. Lisäksi tarkastellaan korotusten vaikutuksia työnteon kannusteisiin sekä arvioidaan korotusten vaikutuksia toimeentulotuen tarpeeseen mikrosimulointilaskelmin. Ennen malliperhetarkasteluihin siirtymistä esitellään vuoden alussa voimaan tulleet korotukset etuuksittain sekä ne verotuksen muutokset, joilla on vaikutusta perusturvan varassa elävien kotitalouksien tuloihin. Samoin esitellään perusturvan, asumistuen ja toimeentulotuen saajien määrät sekä etuuksien yhtäaikaisen saamisen yleisyys.

2 Perusturvaan tehdyt korotukset

Toimeentulotuki

Toimeentulotuki poikkeaa viimesijaisuutensa ja tarveharkintansa vuoksi muusta toimeentuloturvasta. Toimeentulotuen hakija on velvoitettu hakemaan kaikki ensisijaiset etuudet, joihin hänellä on oikeus. Yksinkertaisimmillaan toimeentulotuen suuruus määräytyy siten, että kotitalouden jäsenten perusosat ja kohtuulliset asumismenot lasketaan yhteen ja summasta vähennetään kotitalouden nettotulot.¹ Mahdollinen erotus maksetaan toimeentulotukena. Toimeentulotukea maksettiin keskimäärin 436 euroa kuukaudessa kotitaloutta ja 280 euroa henkilö kohden vuonna 2010. Toimeentulotuki on verovaapa tuloa.

Vuoden 2012 alusta toimeentulotuen perusosaan tuli 6 prosentin korotus 3,8 prosentin indeksikorotuksen päälle.² Lisäksi yksinhuoltajien perusosaa aletaan maksaa 10 prosentilla korotettuna. Taulukossa 1. on kuvattu korotusten vaikutukset perusosiin.

Taulukko 1. Toimeentulotuen perusosat ja muutos vuodesta 2011

	Perusosa suhteessa yksin asuvan perusosaan 2012, %	Perusosa 2012 euroa /kk	Muutos vuodesta 2011, euroa
Yksinasuva	100 %	461	42
Yksinhuoltaja	110 %	507	88
Puoliso	85 %	392	36
Vanhempien luona asuva 18+	73 %	337	31
10-17v lapsi, 1. lapsi	70 %	323	29
2. Lapsi	65 %	300	27
3. jne. lapsi	60 %	277	25
Alle 10v lapsi, 1. lapsi	63 %	290	26
2. Lapsi	58 %	267	24
3. jne. lapsi	53 %	244	22

Työttömyysturva

Työttömän peruspäivärahan ja työmarkkinatuen korotetaan 100 eurolla kuukaudessa 3,8% indeksitarkistuksen lisäksi. Yhteensä korotus on 121,48 euroa kuukaudessa. Peruspäiväraha ja työmarkkinatuki

¹ Käytännössä kaikki kotitalouden tulot huomioidaan, lukuun ottamatta toimeentulotukilain 11 § mainittuja tuloja.

² Yksinasuvan perusosa kerrottiin 1,06:lla, josta muodostui uusi perusosa 444,26 euroa. Korotus vaikutti muiden kotitalouden jäsenten perusosiin perusosan painon mukaisesti. Indeksikorotus laskettiin KEL-indeksin avulla kaavalla $442,26 * 1565 / 1508 = 461,05$ euroa.

nousevat 553,41 eurosta 674,89 euroon. Peruspäivärahan seurauksena myös työttömän ansiopäiväraha ja aikuiskoulutustuki nousevat ansiopäivärahan laskentasäännön mukaisesti.

Asumistuki

Yleisessä asumistuessa korvataan 80 % hyväksyttävistä asumismenoista³. Ruokakunnan koon ja asuinpaikan mukaisen tulorajan jälkeen asumistuki vähenee noin 35 % yhteensovituksella (perusomavastuu).⁴ Tulorajat määräytyvät tuloluokittain ruokakunnan koon ja kolmen kuntaryhmän mukaisten taulukoiden mukaan.

Hyväksytyt enimmäisasumismenot määräytyvät asuinpaikan mukaisten enimmäisneliövuokrien sekä asunnon koon, iän ja sijainnin mukaisten enimmäisneliöiden tulona. Näiden rajojen yli meneviä neliövuokria ja asuinneliöitä ei huomioida. Noin 4/5 asumistuen saajista asuu asunnossa, jonka vuokraa ei huomioida kokonaisuudessaan edellä kuvattujen pinta-ala- ja neliövuokraleikkurien johdosta.

Talousarvioesityksessä asumistuen tulorajoja korotetaan 120 eurolla kuukaudessa ja hyväksyttäviä enimmäisasumismenoja korotetaan vuokrien nousua vastaavalla 0,37 euron korotuksella. Korotusten seurauksena keskimääräinen asumistuki nousee noin 12 euroa kuukaudessa asuntokuntaa kohden, 270 eurosta 282 euroon. Noin puolet noususta selittyy tulorajojen korotuksella, puolet enimmäisasumismenojen korotuksella.

Täyteen asumistukeen oikeuttava tuloraja nousee yksin asuvalla kaikissa kuntaryhmissä 555 eurosta 675 euroon kuukaudessa. Korkein tulo joka vielä oikeuttaa asumistukeen nousee vastaavasti 1785 euroon pääkaupunkiseudulla (kuntaryhmät I-II), 1605 euroon III kuntaryhmässä ja 1485 euroon IV kuntaryhmässä.

Vuosien 2013–2016 kehyslaskelmaehdotuksessa on varauduttu vuonna 2015 toteutettavaan yleisen asumistuen kokonaisuudistukseen, jossa nykyisen järjestelmän korvaa SATA-komitean esittämä kokonaisvuokramalli. Mallissa hyväksytyt enimmäisasumismenot määräytyvät vain kotitalouden koon ja neljän kuntaryhmän mukaan. Kotitalouden koon mukaiset tulorajat perustuvat prosentuaaliseen yhteensovitukseen ja tulorajat ovat samat koko maassa. Kokonaisuudistuksen yhteydessä hyväksytyt enimmäisasumismenot on tarkoitus korottaa 50 eurolla kuukaudessa. Lisäksi hallitusohjelmassa on kirjaus asumistuen omavastuuosuuksien alentamisesta 8 prosentilla.

Pienituloisten verotuksen muutokset

Malliperhelaskelmissa on huomioitu myös välittömän verotuksen ja sosiaalivakuutusmaksujen muutokset:

- Valtion tuloveroasteikon tulorajojen korottaminen runsaalla 3 prosentilla.
- Työtulovähennyksen enimmäismäärän korotus: raamisopimuksen jälkeen työtulovähennyksen enimmäismäärä on 945 euroa, kertymäprosentti 7,1 ja poistumaprocentti 1,1.
- Perusvähennyksen enimmäismäärän korottaminen 2 250 eurosta 2 850 euroon.
- Työntekijän työeläkemaksun 0,45 ja vakuutetun sairaanhoitovakuutusmaksun 0,03 prosenttiyksikön korotukset.
- Keskimääräisen kunnallisveroprosentin nousu 0,09 prosenttiyksiköllä

³ Asumismenoina huomioidaan vuokra tai vastike sekä erikseen maksetut vesi- ja lämmitysmaksut. Omistusasunnoissa asuvilla huomioidaan laskennallinen käyttövastike sekä 55 % asuntolainan koroista.

⁴ Kuntaryhmässä I yhteensovitus vaihtelee välillä 21 – 69 % tuloista ja ruokakunnan koosta riippuen. Keskimääräinen yhteensovitus on 35 %.

3 Perustyöttömyysturvan, asumistuen ja toimeentulotuen saajat ja päällekkäisyys

Perustyöttömyysturvan korotus kohdistuu vuoden aikana noin 260 000 työttömään etuuden saajaan. Heistä noin puolet asuu kotitaloudessa, joka saa asumistukea ja kolmannes kotitaloudessa, joka saa toimeentulotukea. Alla on toimeentulotukirekisterin sekä Kela/THL –yhteisrekisterin pohjalta laadittu yhteenveto etuuksien saajista ja päällekkäisyydestä (Hannikainen-Ingman et al. 2012).

- Perustyöttömyysturvaa sai vuonna 2010 noin 264 000 henkilö, joista työmarkkinatukea sai 199 000 henkilöä ja työttömyyden peruspäivärahaa 65 000 henkilöä.
- Vuoden 2009 marraskuun lopussa perustyöttömyysturvaa tai työmarkkinatukea saaneista 37 % sai asumistukea ja 23 % toimeentulotukea.
- Vuoden 2009 marraskuun lopussa työmarkkinatukea saaneista 53 % sai asumistukea ja 35 % toimeentulotukea.
- Työmarkkinatukea saavista 25 % sai toimeentulotukea koko vuoden ajan (10–12 kk).

- Yleistä asumistukea sai 164 00 ruokakuntaa vuonna 2010.
- Asumistukea saavista ruokakunnista 63 % tuensaja tai puoliso on työttömänä.
- Yleistä asumistukea saavista 38 % sai toimeentulotukea.

- Toimeentulotukea sai 240 00 kotitaloutta ja 375 000 henkilöä vuonna 2010.
- Toimeentulotukea saavasta aikuisväestöstä 55 % on työttömiä.
- Toimeentulotukea saavista työikäisistä 61 % sai yleistä asumistukea.
- Kaikista toimeentulotukea saavista kotitalouksista 70 % sai asumistukea (yleistä, eläkkeensaajien tai opintotuen asumislisää).
- Pitkäaikaisasiakkaita (10–12 kk) toimeentulotukea saavista on noin 28 % kaikista toimeentulotukea saavista (poikkileikkaustieto)

Taulukossa 2 on esitetty tarkemmin toimeentulotuen ja asumistuen esiintyminen Kelan eri etuuslajien saannin mukaan marraskuun 2009 lopussa. Luvut kuvaavat tilannetta marraskuun viimeisenä päivänä, joten luvut eroavat tilastoista, jotka kuvaavat etuuksien saajia koko vuoden aikana.

Taulukko 2. 16 vuotta täyttänyt väestö Kelan etuuslajin, toimeentulotuen ja asumistuen esiintymisen mukaan marraskuun 2009 lopussa

	Kaikki lkm	Toimeen- tulotuella %	Asumistuella %	Toimeentu- lotuki ja asu- mistuki %
Väestö	4 396 910	3,1	12,3	2,3
Kaikki Kelasta etuutta saavat	1 205 978	6,8	36,1	5,6
Kansaneläkkeet, kaikki	633 345	2,3	25,4	1,8
Varsinaiset vanhuuseläkkeet	417 022	0,6	18,7	0,5
Varsin. työkyvyttömyyseläkkeet	163 521	6,9	46,6	5,7
Työttömyyseläkkeet	24 537	0,7	13,6	0,5
Varhennetut vanhuuseläkkeet	28 265	0,7	12,8	0,6
Täydet kansaneläkkeet yht.	79 734	8,0	56,1	7,0
Varsinaiset vanhuuseläkkeet	23 099	3,9	42,0	3,6
Varsinaiset tk-eläkkeet	53 286	10,2	65,2	8,8
Sairauspäivärahat, kaikki	53 581	9,4	11,4	6,3
Työtuloperusteiset	41 367	2,8	3,4	1,1
Edeltävän etuuden perusteella	8 163	32,1	40,1	25,4
Vähimmäispäivärahat	4 051	31,7	35,4	21,7
Kuntoutusrahat, kaikki	11 438	6,9	15,5	5,2
Työtuloperusteiset	9 164	2,4	8,1	1,6
Edeltävän etuuden perusteella	960	28,2	48,1	24,1
Vähimmäispäivärahat	1 314	22,6	43,1	16,6
Työttömyysturva, perus-pr.	26 640	21,2	37,1	16,0
Työmarkkinatuet, kaikki	117 037	35,0	53,1	29,7
Tavalliset	107 519	36,2	53,0	30,6
Kotouttamistuet	9 518	21,7	54,2	18,8
Vanhempainpäivärahat, kaikki	51 025	5,3	11,4	4,1
Työtuloperusteiset	30 387	1,3	4,6	0,8
Edeltävän etuuden perusteella	14 169	7,1	14,6	5,8
Vähimmäispäivärahat	6 469	20,0	36,0	16,0
Lasten kotihoidontuet	57 437	7,5	16,7	6,5
Opintotuet	251 361	3,2	69,7	2,8
Sotilasavustukset	4 114	2,0	99,5	1,9
Ei Kelan etuutta	3 190 932	1,7	3,3	1,0

Lähde: Kela/THL-yhteisrekisteri 2009 (Hannikainen-Ingman et al. 2012)

4 Korotusten vaikutukset malliperheiden tuloihin

Perusturvan varassa olevien kotitalouksien käytettävissä olevien tulojen muutosta tarkastellaan malliperhelaskelmilla, joissa on huomioitu talousarvioesityksessä 2012 esitetyt etuuksien ja verotuksen muutokset sekä indeksikorotukset. Oletuksena on, että kotitalouksilla ei ole muita tulonlähteitä.

Tulojen vertailu on tehty nimellisarvoina vuosina 2011 ja 2012. Käytettävissä olevat tulot esitetään ennen ja jälkeen asumismenojen. Esitystapaa voidaan perustella kahdella seikalla. Ensinnäkin asunto katsotaan välttämättömäksi hyödykkeeksi ja kohtuulliseksi katsotut asumismenot on luettavissa välttämättömiksi menoiksi, joihin kotitalouden omilla valinnoilla on rajallinen vaikutus. Asumismenot ovat suurin yksittäinen menoerä pienituloisilla kotitalouksilla. Toiseksi asumismenoja korvataan sekä Kelan asumisen tuissa että toimeentulotuessa. Tuen suuruus on täten riippuvainen asumismenojen kehityksestä ja asumismenojen nousu näyttäytyy tuen tason nousuna. Kuitenkin tuen taso suhteessa asumismenoihin voi laskea, jolloin kotitalouden käytettävissä olevat tulot (asumismenojen jälkeen) voivat laskea.

Malliperhelaskelmissa käytetyt tarkemmat oletukset on löydettävissä perusturvan riittävyyden arviointiraportista (THL 2011).

Malliperheinä käytetään neljää perhetyyppiä:

1. Yksinasuva
2. Pariskunta ilman lapsia
3. Yhden lapsen yksinhuoltaja (lapsi 3–7 -vuotias, mutta kotihoidon tuessa alle 3-vuotias)
4. Puolisot joilla kaksi lasta (toinen lapsi 3–7-vuotias, toinen 10–15-vuotias; kotihoidon tuessa toinen lapsi on alle 3-vuotias)

Pariskuntien kohdalla oletuksena työttömien, eläkeläisten ja opiskelijoiden kohdalla, että molemmat aikuisjäsenet saavat samaa perusturvaetuutta (tai saavat samaa palkkaa). Vanhempainvapaalla, kotihoidontuella ja sairauspäivärahalla olevan puolison oletetaan saavan perustyöttömyysturvaa.

Malliperheiden oletetaan asuvan vuokralla. Vuokrien kasvu vuonna 2012 on arvioitu esimerkkilaskelmissa olevan 3,3 prosenttia. Malliperheiden vuokrat on arvioitu yleistä asumistukea saavien kotitalouksien tietojen pohjalta. Vuokrat kuvaavat täten asumistukea saavien kotitalouksien keskimääräisiä vuokria Suomessa.

4.1 Työttömän kotitalouden tulojen muutos

Taulukossa 3 on esitetty esimerkkilaskelmat perustyöttömyysturvaa saavien yksinasuvien, yksinhuoltajien, pariskuntien ja lapsiperheiden tulonmuodostuksesta vuonna 2012 ja muutos vuodesta 2011. Mahdollisia ylläpitokorvauksia tai aktiivilisää ei ole laskelmissa mukana. Työttömyysturvaan sisältyvät lapsikorotukset ja lapsilisän yksinhuoltajakorotukset on huomioitu.

Talousarvioesityksessä esitettyjen etuus- ja veromuutosten jälkeen yksinasuvan työttömän käytettävissä olevat tulot ovat 911 euroa kuukaudessa ja asumismenojen jälkeen 461 euroa kuukaudessa vuonna 2012. Kasvua vuodesta 2011 on käytettävissä olevissa tuloissa 56 euroa ja asumismenojen jälkeisissä tuloissa 42 euroa kuukaudessa. Laskennallinen toimeentulotuen tarve ei poistu, mutta alenee talousarvioesityksessä esitettyjen muutosten jälkeen 57 euroa. Asumistuki nousee 11 euroa kuukaudessa.

Työttömän yksinhuoltajan käytettävissä olevat tulot ovat 1423 euroa ja asumismenojen jälkeen 798 euroa kuukaudessa vuonna 2012. Kasvua vuodesta 2011 on käytettävissä olevissa tuloissa 134 euroa ja asumismenojen jälkeisissä tuloissa 114 euroa kuukaudessa. Laskennallinen toimeentulotuen tarve ei käytännössä muutu ja se on vuonna 2012 noin 12 euroa. Asumistuki nousee 15 euroa kuukaudessa.

Kahden työttömän kotitalouden käytettävissä olevat tulot ovat 1403 euroa kuukaudessa ja asumismenojen jälkeen 800 euroa kuukaudessa. Kasvua vuodesta 2011 on käytettävissä olevissa tuloissa 107 euroa ja asumismenojen jälkeisissä tuloissa 88 euroa kuukaudessa. Laskennallinen toimeentulotuen tarve poistuu pariskunnalla työttömyysturvan korotuksen seurauksena. Asumistuki alenee 22 euroa kuukaudessa, koska asumistuen tularaja nousee kaikilla kotitalouksilla 120 euroa.

Kahden työttömän vanhemman ja kahden lapsen kotitalouden käytettävissä olevat tulot ovat 2148 euroa kuukaudessa ja asumismenojen jälkeen 1374 euroa kuukaudessa. Kasvua vuodesta 2011 on käytettävissä olevissa tuloissa 150 euroa ja asumismenojen jälkeisissä tuloissa 125 euroa kuukaudessa. Laskennallisen toimeentulotuen tarve vähenee 60 euroa, mutta laskennallinen toimeentulotuen tarve ei poistu. Asumistuki laskee 15 euroa, koska kahden työttömän työttömyysturva nousee enemmän kuin asumistuen tularajojen korotus.

Taulukko 3. Työttömän kotitalouden tulonmuodostus 2012 ja muutos vuodesta 2011, €/kk

	Vuonna 2012				Muutos vuoteen 2011, euroa			
	Yksin	Yh+1	Pariskunta	Pari+2	Yksin	Yh+1	Pariskunta	Pari+2
Päiväraha / työmarkkinatuki	674	783	1 348	1 668	121	124	241	253
Yleinen asumistuki	330	462	270	422	11	15	-22	-15
Lapsilisä	0	153	0	219	0	6	0	8
Elatustuki	0	148	0		0	5	0	
Verot	108	135	215	294	18	19	35	38
Toimeentulotuki	15	12	0	133	-57	3	-78	-60
Käytettävissä olevat tulot (KTU)	911	1 423	1 403	2 148	56	134	107	150
KTU asumismenojen jälkeen	461	798	800	1 374	42	114	88	125

4.2 Eläkeläisen kotitalouden tulojen muutos

Talousarvioesityksessä ei ole indeksikorotusten lisäksi muutoksia eläkeläisten etuuksiin tai verotukseen. Toimeentulotuen perusosan korotukset koskevat kaikkia pienituloisia, mutta eläkeläistalouksilla ei ole laskennallisen toimeentulotuen tarvetta. Tämän vuoksi perusturvan varassa elävien eläkeläisten tuloissa tapahtuvat muutokset ovat pieniä. Eläkkeensaajien asumistuen tuloajat tarkastetaan indeksikorotusten mukaisesti ja hyväksyttävät asumismenot vuokrien nousua vastaavasti.

Indeksikorotusten jälkeen yksinasuvan takuueläkeläisen käytettävissä olevat tulot ovat 1048 euroa ja asumismenojen jälkeen 598 euroa kuukaudessa vuonna 2012. Kasvua vuodesta 2011 on käytettävissä olevissa tuloissa 31 euroa ja asumismenojen jälkeisissä tuloissa 16 euroa kuukaudessa. Eläkkeensaajan asumistuki nousee 6 euroa kuukaudessa.

Takuueläkettä saavan yksinhuoltajan käytettävissä olevat tulot ovat 1521 euroa ja asumismenojen jälkeen 895 euroa kuukaudessa vuonna 2012. Kasvua vuodesta 2011 on käytettävissä olevissa tuloissa 48 euroa ja asumismenojen jälkeisissä tuloissa 28 euroa kuukaudessa. Eläkkeensaajan asumistuki, lapsilisä ja elatustuki nousevat indeksikorotuksen verran.

Kansaneläkettä saavista puolisoista molemmat on oikeutettu takuueläkkeeseen ja eläkkeensaajien asumistukeen. Takuueläkettä saavan pariskunnan käytettävissä olevat tulot ovat 1745 euroa ja asumismenojen jälkeen 1142 euroa kuukaudessa. Kasvua vuodesta 2011 on käytettävissä olevissa tuloissa 49 euroa ja asumismenojen jälkeisissä tuloissa 30 euroa kuukaudessa. Asumistuki alenee hieman omavastuun kasvaessa 8 euroa, koska eläkkeensaajan asumistuen täysimääräiseen tukeen oikeuttava raja on alempi kuin takuueläkkeen määrä.

Mikäli täyttää kansaneläkettä saavalla pariskunnalla on kaksi alaikäistä lasta huollettavana, on kotitalous oikeutettu takuueläkkeen lisäksi kansaneläkkeen lapsikorotuksiin, asumistukeen sekä lapsilisään. Takuueläkettä saavan lapsiperheen käytettävissä olevat tulot ovat 2340 euroa ja asumismenojen jälkeen 1566 euroa kuukaudessa vuonna 2012. Kasvua vuodesta 2011 on käytettävissä olevissa tuloissa 83 euroa ja asumismenojen jälkeisissä tuloissa 58 euroa kuukaudessa.

Taulukko 4. Eläkeläisen kotitalouden tulonmuodostus 2012 ja muutos vuodesta 2011, €/kk

	Vuonna 2012				Muutos vuoteen 2011, euroa			
	Yksin	Yh+1	Pariskunta	Pari+2	Yksin	Yh+1	Pariskunta	Pari+2
Täysi kansaneläke (takuueläke)	714	714	1427	1427	26	26	51	51
Eläkkeensaajan asumistuki	336	485	317	606	6	11	-2	19
Lapsilisä	0	153	0	219	0	6	0	8
Elatustuki	0	148	0		0	5	0	1
Lapsikorotus	0	21	0	85	0	1	0	0
Verot		0	0	0	1	0	0	0
Toimeentulotuki	0	0	0	0	0	0	0	0
Käytettävissä olevat tulot	1 048	1521	1745	2340	31	48	49	83
KTU asumismenojen jälkeen	598	895	1142	1566	16	28	30	58

4.3 Sairaus- tai vanhempainrahalla olevan kotitalouden tulojen muutos

Talousarvioesityksessä esitettiin 100 euron tasokorotusta ainoastaan työttömien peruspäivärahaan. Yleisen asumistuen ja toimeentulotuen korotuksilla on kuitenkin vaikutusta myös muilla vähimmäismääräisillä päivärahoilla olevien kotitalouksien tuloihin. Samoin perusvähennyksen korotus lisää jonkin verran kaikkien vähimmäismääräisiä päivärahoja saavien käteen jääviä tuloja (7 euroa kuukaudessa).

Yksinasuvan vähimmäismääräisellä sairauspäivärahalla olevan käytettävissä olevat tulot ovat 911 euroa ja asumismenojen jälkeen 461 euroa kuukaudessa vuonna 2012. Kasvua vuodesta 2011 on käytettävissä olevissa tuloissa 56 euroa ja asumismenojen jälkeisissä tuloissa 42 euroa kuukaudessa. Tulotaso on sama kuin yksinasuvalla työttömällä, koska molemmat ovat laskennallisesti toimeentulotuen piirissä. Erona on, että vähimmäismääräistä sairauspäivärahaa saavan yksinasuvan toimeentulotuen tarve kasvaa 18 euroa kuukaudessa vuonna 2012, kun työttömän laskee 57 euroa. Asumistuki kasvaa tulojen nousun myötä 11 euroa.

Vähimmäismääräisellä vanhempainrahalla olevan yksinhuoltajan käytettävissä olevat tulot ennen (1423 €/kk) ja jälkeen asumismenojen (798 €/kk) ovat samat kuin työttömällä yksinhuoltajalla. Molemmat ovat laskennallisen toimeentulotuen piirissä. Toimeentulotuen perusosan korotuksen ja yksinhuoltajakorotuksen seurauksena vähimmäismääräisellä vanhempainrahalla olevan yksinhuoltajan laskennallisen toimeentulotuen tarve kasvaa 81 euroa eli 169 euroon kuukaudessa.

Myös vähimmäismääräistä sairauspäivärahaa saavalla pariskunnalla sekä vähimmäismääräistä vanhempainpäivärahaa saavan ja perustyöttömyysturvaava saavan lapsiperheen tulojen muutokset vuonna 2012 ovat samansuuntaiset kuin työttömällä. Syynä tähän on, että kaikki esimerkkilaskelmien vähimmäismääräisellä päivärahalla olevat kotitaloudet ovat laskennallisesti toimeentulotuen piirissä. Näin ollen heidän käytettävissä olevien tulojensa kehityksen määrittää toimeentulotuen tason kehitys.

Taulukko 5. Vähimmäismääräisellä sairaus- tai vanhempainrahalla olevan kotitalouden tulomuodostus 2012 ja muutos vuodesta 2011, €/kk

	Vuonna 2012				Muutos vuoteen 2011, euroa			
	Yksin	Yh+1	Pariskunta	Pari+2*	Yksin	Yh+1	Pariskunta	Pari+2*
Päiväraha	574	574	1 148	1 408	21	21	42	147
Yleinen asumistuki	330	462	329	493	11	15	38	13
Lapsilisä	0	153	0	219	0	6	0	8
Elatustuki	0	148	0		0	5	0	1
Verot	83	83	166	166	-7	-7	-14	-14
Toimeentulotuki	90	169	75	193	18	81	-3	-33
Käytettävissä olevat tulot	911	1 423	1 386	2 148	56	134	91	150
KTU asumismenojen jälkeen	461	798	784	1 374	42	114	71	125

*pari ja lapsia oletus, että toinen työtön.

4.4 Leskeneläkettä saavan yksinhuoltajan tulojen muutos

Taulukossa 6 on esitetty toisen huoltajan menettäneen yksinhuoltajatalouden etuudet 2012 ja niiden muutos vuodesta 2011. Talousarvioesityksessä esitetyistä korotuksista ainoastaan toimeentulotuen korotus ja yksinhuoltajakorotus kohdistuvat perusturvan varassa olevan yksinhuoltajalesken tuloihin.

Yksinhuoltajalesken käytävissä olevat tulot ovat 1423 euroa ja asumismenojen jälkeen 798 euroa kuukaudessa. Kasvua vuodesta 2011 on käytävissä olevissa tuloissa 75 euroa ja asumismenojen jälkeisissä tuloissa 55 euroa kuukaudessa. Noin puolet tulojen kasvusta on seurausta eläkkeen, asumistuen ja lapsilisän indeksikorotuksista.

Indeksikorotusten lisäksi tulojen kasvua selittää se, että toimeentulotuen korotus ja yksinhuoltajakorotus tuovat leskeneläkettä saavan yksinhuoltajan laskennallisen toimeentulotuen piiriin. Vuonna 2012 leskeneläkettä saava yksinhuoltaja saa esimerkkilaskelmassa 27 euroa toimeentulotukea.

Taulukko 6. Toisen huoltajan menettäneen talouden tulonmuodostus 2012 ja muutos vuodesta 2011, €/kk

	Vuonna 2012	Muutos vuoteen 2011, euroa
	Yh+1	Yh+1
Lesken- ja puoliorvon eläke	754	27
Eläkkeensaajan asumistuki	490	15
Lapsilisä	153	6
Verot		
Toimeentulotuki	27	27
Käytävissä olevat tulot	1423	75
KTU asumismenojen jälkeen	798	55

4.5 Opiskelijatalouden tulojen muutos

Taulukossa 7 on esitetty opiskelijatalouksien saamat etuudet 2012 ja niiden muutos vuodesta 2011. Esimerkkilaskelmat on tehty yliopisto-opiskelijoiden opintotuen mukaisesti. Talousarvioesityksen korotukset toimeentulotukeen ja asumistukeen koskevat myös opiskelijatalouksia. Lapsiperheelliset opiskelijat kuuluvat yleisen asumistuen piiriin.

Opiskelijoiden asema poikkeaa muista talouksista siinä, että opintolaina lasketaan osaksi opiskelijan toimeentuloturva. Toimeentulotukea myönnettäessä opintolaina luetaan yleensä tuloksi opiskelijoilla, riippumatta siitä onko opiskelija hakenut sitä. Lisäksi opiskelija voi hankkia lisätuloja työnteolla sen vaikuttamatta etuuksiin, toisin kuin esimerkiksi työtön.

Yksinasuvan opiskelijan käytettävissä olevat tulot opintolainan kanssa ovat 911 euroa ja asumismenojen jälkeen 461 euroa kuukaudessa vuonna 2012. Kasvua vuodesta 2011 on käytettävissä olevissa tuloissa 56 euroa ja asumismenojen jälkeisissä tuloissa 42 euroa kuukaudessa. Tulojen kasvu selittyy kokonaan laskennallisen toimeentulotuen kasvulla, sillä opintorahaa ja asumislisää ei ole sidottu indeksiin.

Yksinhuoltajaopiskelijan käytettävissä olevat tulot opintolainan kanssa ovat 1423 euroa ja asumismenojen jälkeen 798 euroa kuukaudessa vuonna 2012. Kasvua vuodesta 2011 on käytettävissä olevissa tuloissa 88 euroa ja asumismenojen jälkeisissä tuloissa 68 euroa kuukaudessa. Käytettävissä olevien tulojen kasvu selittyy pitkälti toimeentulotuen kasvulla, mutta osin myös yleisen asumistuen kasvulla.

Opiskelijapariskunnan käytettävissä olevat tulot opintolainan kanssa ovat 1299 euroa kuukaudessa eivätkä tulot muutu vuonna 2012. Asumismenojen jälkeiset tulot ovat opiskelijapariskunnalla 997 euroa kuukaudessa ja ne laskevat vuodesta 2011 noin 19 euroa oletettujen vuokrien nousun ja asumislisän puuttuvien indeksikorotusten seurauksena.

Kahden lapsen opiskelijaperheen käytettävissä olevat tulot opintolainan kanssa on 1847 euroa ja asumismenojen jälkeen 1373 euroa kuukaudessa vuonna 2012. Lapsiperheellisten opiskelijoiden käytettävissä olevat tulot nousevat 140 euroa ja asumismenojen jälkeiset tulot 116 euroa kuukaudessa. Opiskelijoiden tulojen kasvu selittyy pitkälti laskennallisen toimeentulotuen kasvulla, osin asumistuen nousulla.

Taulukko 7. Opiskelijan kotitalouden tulo muodostus 2012 ja muutos vuodesta 2011, €/kk

	Vuonna 2012				Muutos vuoteen 2011, euroa			
	Yksin	Yh+1	Pariskunta	Pari+2	Yksin	Yh+1	Pariskunta	Pari+2
Opintoraha	298	298	596	596	0	0	0	0
Asumislisä / asumistuki	202	462	403	619	0	15	0	20
Lapsilisä	0	153	0	219	0	6	0	8
Elatustuki	0	148	0	1	0	5	0	1
Verot	0	0	0	0	0	0	0	0
Toimeentulotuki*	111	62	0	112	56	62	0	112
Käytettävissä olevat tulot	611	1 123	999	1 547	56	88	0	140
Käytettävissä olevat tulot ml. opintolaina	911	1 423	1 299	1 847	56	88	0	140
KTU asumismenojen jälkeen	161	498	397	773	42	68	-19	116
KTU asumismenojen jälkeen opintolainan kanssa	461	798	997	1 373	42	68	-19	116

* Opintolaina huomioitu toimeentulotukilaskelmassa.

4.6 Kotihoidontuella olevan kotitalouden tulojen muutos

Taulukossa 8 on esitetty kotihoidontuella olevan lapsiperheen etuudet 2012 ja niiden muutos vuodesta 2011. Kotihoidontuella olevan yhden alle kolmivuotiaan lapsen yksinhuoltajan tulot muodostuvat esimerkkilaskelmassa kotihoidontuen hoitorahasta ja -lisästä, asumistuesta, lapsilisästä sekä toimeentulotuesta. Esimerkkilaskelmassa ei ole huomioitu kotihoidon tuen kuntakohtaisia lisäjä, jotka voivat olla huomattaviakin.

Kotihoidontuella olevan yksinhuoltajan käytettävissä olevat tulot ovat 1423 euroa ja asumismenojen jälkeen 798 euroa kuukaudessa vuonna 2012. Vuoteen 2011 verrattuna käytettävissä olevat tulot kasvavat 134 euroa ja asumismenojen jälkeiset tulot 114 euroa. Tulojen kasvu selittyy pitkälle toimeentulotuen 83 euron kasvulla, loput ensisijaisten etuuksien indeksikorotuksella. Myös perusvähennyksen korotus lisää hieman yksinhuoltajan käytettävissä olevia tuloja.

Pariskunnalla, joista toinen on kotihoidontuella ja toinen perustyyttömyysturvalla, käytettävissä olevat tulot ovat 2188 euroa ja asumismenojen jälkeen 1374 euroa kuukaudessa. Kasvua vuodesta 2011 on käytettävissä olevista tuloissa 150 euroa ja asumismenojen jälkeisissä tuloissa 125 euroa. Tulojen kasvu selittyy pitkälti puolison perustyyttömyysturvan korotuksella. Sen ansiosta laskennallisen toimeentulotuen tarve vähenee 35 eurolla 212 euroon kuukaudessa.

Taulukko 8. Kotihoidontuella olevan kotitalouden tulonmuodostus 2012 ja muutos vuodesta 2011,€/kk

	Vuonna 2012		Muutos vuoteen 2011 euroa	
	Yh+1	Pari+2*	Yh+1	Pari+2*
Kotihoidontuki	503	1 336	19	145
Yleinen asumistuki	462	510	15	16
Lapsilisä	153	219	6	8
Elatustuki	148		5	
Verot	65	131	-8	-15
Toimeentulotuki	223	212	83	-35
Käytettävissä olevat tulot	1 423	2 148	134	150
KTU asumismenojen jälkeen	798	1 374	114	125

*Puoliso perustyyttömyysturvalla

4.7 Ansiosidonnaista työttömyysturvaa saavan kotitalouden tulojen muutos

Taulukossa 9 on esitetty esimerkkilaskelmat pienipalkkaisesta työstä ansiosidonnaiselle työttömyysturvalle siirtyneiden kotitalouksien tulonmuodostus. Päivärahan laskentaperusteena käytetty pienipalkkaisuus on määritelty esimerkkilaskelmassa 50 prosentiksi keskipalkasta, joka vuonna 2012 on arvioitu 1605 euroksi kuukaudessa. Näin määritellyllä pienipalkkaisella ansiosidonnainen päiväraha on 63–73 prosenttia edeltäneestä palkasta lapsikorotuksista riippuen.

Ansiosidonnaista työttömyyspäivärahaa saavan yksinasuvan käytettävissä olevat tulot ovat 1045 euroa ja asumismenojen jälkeiset tulot 595 euroa kuukaudessa. Vuoteen 2011 verrattuna käytettävissä olevat tulot kasvavat 100 euroa ja asumismenojen jälkeiset tulot 86 euroa. Tulojen kasvu selittyy pitkälti työttömyysturvan kasvulla, johon vaikuttaa oletettu palkkojen kasvu (49 euroa) sekä ansiosidonnaisen päivärahan korotus. Oletettu ansiotason nousu vuonna 2012 on laskelmassa 3,2 prosenttia. Yksinasuva ansiosidonnaista työttömyysturvaa saava on esimerkkilaskelmassa oikeutettu myös 185 euron asumistukeen, joka nousi asumistuen tulo rajojen korotuksen seurauksena 24 euroa.

Ansiosidonnaista työttömyysturvaa saavan yksinhuoltajan käytettävissä olevat tulot ovat 1582 euroa ja asumismenojen jälkeen 956 euroa kuukaudessa. Kasvua vuodesta 2011 on käytettävissä olevissa tuloissa 118 euroa ja asumismenojen jälkeisissä tuloissa 98 euroa kuukaudessa.

Kahden ansiosidonnaisella päivärahalla olevan aikuisen kotitalouden tulot muodostuvat esimerkkilaskelmassa vain päivärahoista. Verojen jälkeen kotitalouden käytettävissä olevat tulot ovat 1720 euroa kuukaudessa ja asumismenojen jälkeen 1117 euroa kuukaudessa. Kasvua vuodesta 2011 on käytettävissä olevissa tuloissa 152 euroa ja asumismenojen jälkeisissä tuloissa 133 euroa kuukaudessa.

Kahden huoltajan lapsiperheen tulot muodostuvat ansiosidonnaisista päivärahoista, asumistuesta ja lapsilisistä. Kotitalouden käytettävissä olevat tulot ovat 2326 euroa ja asumismenojen jälkeen 1552 euroa kuukaudessa. Kasvua vuodesta 2011 on käytettävissä olevissa tuloissa 163 euroa ja asumismenojen jälkeisissä tuloissa 138 euroa kuukaudessa.

Taulukko 9. Ansiosidonnaista työttömyysturvaa saavan kotitalouden tulonmuodostus 2012 ja muutos vuodesta 2011, €/kk

	Vuonna 2012				Muutos vuoteen 2011, euroa			
	Yksin	Yh+1	Pariskunta	Pari+2	Yksin	Yh+1	Pariskunta	Pari+2
Tyött. ed. palkka	1605	1605	3210	3210	49	49	99	99
Päiväraha	1 064	1 173	2 127	2 447	85	89	170	182
Yleinen asumistuki	185	339	0	145	24	28	0	-4
Lapsilisä	0	153	0	219	0	6	0	8
Elatustuki	0	148	0		0	5	0	1
Verot	204	231	408	487	9	10	18	24
Toimeentulotuki	0	0	0	0	0	0	0	0
Käytettävissä olevat tulot	1 045	1 582	1 720	2 326	100	118	152	163
KTU asumismenojen jälkeen	595	956	1 117	1 552	86	98	133	138

4.8 Pienipalkkaisen kotitalouden tulojen muutos

Taulukossa 10 on esitetty pienipalkkaisten kotitalouksien tulonmuodostus 2012 ja sen muutos vuodesta 2011. Pienipalkkaisuus on määritelty esimerkkilaskelmassa 50 prosentiksi keskipalkasta, joka on vuonna 2012 arvioitu olevan 1605 euroa.

Yksinasuvan pienipalkkaisen tulot muodostuvat pelkästään palkkatuloista. Verojen jälkeen käytettävissä olevat tulot ovat 1339 euroa kuukaudessa ja asumismenojen jälkeen 889 euroa kuukaudessa. Vuodesta 2011 käytettävissä olevat tulot kasvavat 56 euroa ja asumismenojen jälkeen 42 euroa kuukaudessa. Tulojen kasvu selittyy oletetun ansiotason nousulla sekä verotuksen kevenemisellä.

Pienipalkkaisen yksinhuoltajan tulot muodostuvat palkkatulojen lisäksi asumistuesta, lapsilisästä ja elatustuesta. Yksinhuoltajatalouden käytettävissä olevat tulot ovat 1845 euroa ja asumismenojen jälkeen 1220 euroa kuukaudessa. Kasvua vuodesta 2011 on käytettävissä olevissa tuloissa 106 euroa ja asumismenojen jälkeen 86 euroa kuukaudessa. Tulojen kasvusta puolet selittyy asumistuen korotuksella sekä verotuksen kevenemisellä. Päivähoitomaksuja ei ole huomioitu laskelmassa. Päivähoidon enimmäismaksu yhdestä lapsesta yhden aikuisen taloudelle tällä tulotasolla on laskennallisesti 57 euroa kuukaudessa vuonna 2011.

Kahden pienipalkkaisen muodostaman pariskunnan tulot muodostuvat palkkatuloista. Käytettävissä olevat tulot ovat 2676 euroa ja asumismenojen jälkeen 2073 euroa kuukaudessa. Kasvua vuodesta 2011 on käytettävissä olevissa tuloissa 104 euroa ja asumismenojen jälkeen 84 euroa. Kasvu selittyy lähes kokonaan oletetulla ansiotason nousulla, mutta verotus kevenee myös hieman.

Pienipalkkaisen pariskunnan ja kahden lapsen talouden käytettävissä olevat tulot ovat 2895 euroa kuukaudessa ja asumismenojen jälkeen 2121 euroa kuukaudessa. Kasvua vuodesta 2011 on käytettävissä olevissa tuloissa 112 euroa ja asumismenojen jälkeen 87 euroa. Kasvu selittyy oletetulla ansiotason nousulla, samoin verotus kevenee hieman. Päivähoitomaksuja ei ole huomioitu laskelmassa. Laskennallinen päivähoitomaksu yhdestä lapsesta kyseiselle kotitaloudelle on laskennallisesti 107 euroa kuukaudessa yhdestä lapsesta (toinen lapsi kouluikäinen).

Taulukko 10. Pienipalkkaisen kotitalouden tulonmuodostus 2012 ja muutos vuodesta 2011, €/kk

	Vuonna 2012				Muutos vuoteen 2011, euroa			
	Yksin	Yh+1	Pariskunta	Pari+2	Yksin	Yh+1	Pariskunta	Pari+2
Päiväraha	1 605	1 605	3 210	3 210	50	50	100	100
Yleinen asumistuki	0	205	0	0	0	39	0	0
Lapsilisä	0	153	0	219	0	6	0	8
Elatustuki	0	148	0	0	0	5	0	0
Verot	266	266	535	535	-6	-6	-4	-4
Toimeentulotuki	0	0	0	0	0	0	0	0
Käytettävissä olevat tulot	1 339	1 845	2 676	2 895	56	106	104	112
KTU asumismenojen jälkeen	889	1 220	2 073	2 121	42	86	84	87

5 Yhteenveto malliperhelaskelmista

Taulukossa 11 on esitetty yhteenveto talousarvioesityksen vaikutuksista perusturvan varassa elävien kotitalouksien käytettävissä oleviin tuloihin ja muutos vuodesta 2011. Muutosta arvioitaessa on hyvä huomioida 3,8 prosentin indeksikorotus, joka korjaa vuoden 2011 inflaation vaikutuksen. Taulukossa on myös esitetty tulojen reaalin muutos oletuksella 2,7 prosentin inflaatiosta vuonna 2012, mikä perustuu valtiovarainministeriön joulukuussa julkaisemaan suhdannekatsaukseen.

Lisäksi taulukossa esitetään perusturvan varassa elävien kotitalouksien käytettävissä olevien tulojen osuus vastaavanlaisen keskipalkkaisen kotitalouden tulotasosta sekä osuuden muutos vuodesta 2011. Muutoksen suuruus riippuu luonnollisesti täysin oletuksesta keskipalkkaisen ansiotason muutoksesta vuonna 2012. Muutos kertoo kuitenkin talousarvioesityksen vaikutuksista erityyppisten perusturvan varassa elävien kotitalouksien kesken. Viimeisessä sarakkeessa esitetään myös onko kotitalous oikeutettu laskennalliseen toimentulotukeen ja onko tässä tapahtunut muutosta vuodesta 2011. Tieto on merkityksellinen myös sitä vasten, että toimeentulotuella olevien kotitalouksien käytettävissä olevat tulot määräytyvät viime sijassa laskennallisen toimeentulotuen mukaan.

Taulukon muutosprosentteja tarkasteltaessa voidaan havaita, että talousarvioesityksen vaikutukset ovat suurimmat työttömien, vähimmäispäivärahalla tai kotihoidontuella olevien yksinhuoltajien tuloihin, joilla käytettävissä olevien tulojen kasvu vuonna 2012 on 10 prosenttia, reaalisesti 7 prosenttia. Korotuksen ansiosta heidän tulotasonsa on 55 prosenttia keskipalkkaisen yksinhuoltajan tulotasosta, mikä on 4 prosenttiyksikköä enemmän kuin ennen korotuksia. Yksinasuvien työttömien ja vähimmäispäivärahalla olevien tulot kasvavat 7 prosenttia vuonna 2012, reaalisesti 4 prosenttia. Heidän tulotasonsa on 40 prosenttia suhteessa keskipalkkaiseen yksinasuvaan ja osuus nousi yhdellä prosenttiyksiköllä korotusten seurauksena. Eläkeläisiä lukuun ottamatta, perusturvan varassa olevien työttömien ja yksinhuoltajien tulojen kasvu vuonna 2012 selittyy toimeentulotuen korotuksella.

Toimeentulotuen tarpeen kannalta suurin talousarvioesityksen tuoma muutos on, että se tuo perhe-eläkettä saavat yksinhuoltajat ja lapsiperheelliset opiskelijataloudet laskennallisen toimeentulotuen piiriin. Toimeentulotuen korotus selittää tulojen kasvun opiskelijatalouksilla, sillä opintoetuksiin ei tule indeksikorotusta. Työttömyysturvan korotus yhdessä asumistuen tulojen korotuksen kanssa vähentää työttömien toimeentulotuen tarvetta, mutta laskennallinen toimeentulotuen tarve poistuu ainoastaan työttömällä pariskunnilla.

Taulukossa 12 on esitetty samat luvut käyttäen asumismenojen jälkeisiä tuloja. Jo perusturvan riittävyyden arviointiraportissa todettiin, että perusturvan tason ja sen kehityksen tarkastelu pelkästään käytettävissä olevilla tuloilla on harhaanjohtavaa, sillä suuri osa perusturvasta (asumisen tuet ja toimeentulotuki) on asumismenojen korvausta. Näin ollen perusturvan taso nousee käytettävissä olevilla tuloilla tarkasteltuna, mikäli asumismenot ja sitä kautta niitä korvaavat asumisen tuet nousevat. Asumismenojen jälkeiset tulot sen sijaan usein laskevat, koska asumistuki ei korvaa asumismenoja kokonaisuudessaan. Talousarvioesityksen vaikutusten arviointi asumismenojen jälkeisissä tuloissa riippuu oletuksesta asumismenojen kehityksestä 2012. Luvut ovat kuitenkin suuntaa antavia ja kertovat talousarvioesityksen vaikutuksista eri kotitalouksille.

Asumismenojen jälkeisillä tuloilla tarkasteltuna talousarvioesityksen muutokset lisäävät euroina tarkasteltuna vähemmän mutta prosentuaalisesti tarkasteltuna enemmän perusturvan varassa olevien kotitalouksien tuloja. Tämä selittyy sillä, että asumismenojen jälkeiset tulot ovat luonnollisesti pienemmät kuin käytettävissä olevat tulot, jolloin euromääräisesti pienempi muutos on kuitenkin prosentuaalisesti

suurempi. Suurin asumismenojen jälkeisten tulojen kasvu on havaittavissa työttömien ja yksinhuoltajatalouksien tuloissa. Muutos kaventaa myös enemmän perusturvan varassa olevien kotitalouksien asumismenojen jälkeen käytettävissä olevien tulojen eroa keskipalkkisiin kotitalouksiin nähden, kuin muutos ennen asumismenoja olevien tulojen kohdalla.

Taulukko 11. Esimerkkilaskelmien kotitalouksien käytettävissä olevat tulot €/kk vuonna 2012, suhde keskipalkkaan ja muutos vuodesta 2011

	KTU 2012	KTU muutos, e	KTU muutos, %	KTU reaalimuutos, %	Keskipalkkaan %	Muutos, % yksikköä	Toitu, x=uusi, ()=pois
Yksinasuva							
Työttömän perusturva	911	56	7 %	4 %	40 %	1 %	x
Kansaneläke (takuueläke)	1048	28	3 %	0 %	46 %	0 %	
Sairausvakuutuksen päiväraha	911	56	7 %	4 %	40 %	1 %	x
Opintotuki (opintolaina ml.)	911	56	7 %	4 %	40 %	1 %	x
Pienipalkkaisen ansioturva	1045	100	11 %	8 %	45 %	3 %	
Pienipalkkainen	1339	56	4 %	2 %	58 %	1 %	
Keskipalkkainen	2151	68	3 %	0 %	100 %	0 %	
Yksinhuoltaja							
Työttömän perusturva	1423	134	10 %	7 %	55 %	4 %	x
Kansaneläke (takuueläke)	1521	65	4 %	1 %	58 %	1 %	
Sairausvakuutuksen päiväraha	1423	134	10 %	7 %	55 %	4 %	x
Perhe-eläke	1423	75	6 %	3 %	55 %	1 %	x
Opintotuki (opintolaina ml.)	1423	88	7 %	4 %	55 %	2 %	x
Lasten kotihoidon tuki	1423	134	10 %	7 %	55 %	4 %	x
Pienipalkkaisen ansioturva	1582	118	8 %	5 %	61 %	3 %	
Pienipalkkainen	1845	106	6 %	3 %	71 %	2 %	
Keskipalkkainen	2601	79	3 %	0 %	100 %	0 %	
Pariskunta							
Työttömän perusturva	1403	107	8 %	5 %	31 %	1 %	()
Kansaneläke (takuueläke)	1745	84	5 %	0 %	38 %	1 %	
Sairausvakuutuksen päiväraha	1386	91	7 %	4 %	30 %	1 %	x
Opintotuki (opintolaina ml.)	1229	0	0 %	-3 %	27 %	-1 %	
Pienipalkkaisen ansioturva	1720	152	10 %	7 %	37 %	2 %	
Pienipalkkainen	2676	104	4 %	1 %	58 %	1 %	
Keskipalkkainen	4599	136	3 %	0 %	100 %	0 %	
Lapsiperhe							
Työttömän perusturva	2148	150	8 %	5 %	45 %	2 %	x
Kansaneläke (takuueläke)	2340	117	5 %	1 %	49 %	1 %	
Sairausvakuutuksen päiväraha	2148	150	8 %	5 %	45 %	2 %	
Opintotuki (opintolaina ml.)	1847	140	8 %	5 %	38 %	2 %	x
Lasten kotihoidon tuki	2148	150	8 %	5 %	45 %	2 %	x
Pienipalkkaisen ansioturva	2326	163	8 %	5 %	48 %	2 %	
Pienipalkkainen	2895	112	4 %	1 %	60 %	1 %	
Keskipalkkainen	4820	145	3 %	0 %	100 %	0 %	

Taulukko 12. Esimerkkilaskelmien kotitalouksien käytettävissä olevat tulot asumismenojen jälkeen €/kk vuonna 2012, suhde keskipalkkaan ja muutos vuodesta 2011

	KTU 2012	KTU muutos, e	KTU muutos, %	KTU reaali- muutos, %	Keski- palkkaan %	Muutos, % yksikköä	Toitu, x=uusi, ()=pois
Yksinasuva							
Työttömän perusturva	461	42	10 %	7 %	25 %	2 %	x
Kansaneläke (takuueläke)	598	33	6 %	3 %	32 %	1 %	
Sairausvakuutuksen päiväraha	461	42	10 %	7 %	25 %	2 %	x
Opintotuki (opintolaina ml.)	461	42	10 %	7 %	25 %	2 %	x
Pienipalkkaisen ansioturva	595	86	17 %	14 %	32 %	4 %	
Pienipalkkainen	889	42	5 %	2 %	48 %	1 %	
Keskipalkkainen	1850	53	3 %	0 %	100 %	0 %	
Yksinhuoltaja							
Työttömän perusturva	798	114	17 %	14 %	40 %	5 %	x
Kansaneläke (takuueläke)	895	45	5 %	3 %	45 %	1 %	
Sairausvakuutuksen päiväraha	798	114	17 %	14 %	40 %	5 %	x
Perhe-eläke	798	55	7 %	5 %	40 %	2 %	x
Opintotuki (opintolaina ml.)	798	68	9 %	6 %	40 %	2 %	x
Lasten kotihoidon tuki	798	114	17 %	14 %	40 %	5 %	x
Pienipalkkaisen ansioturva	956	98	11 %	8 %	48 %	4 %	
Pienipalkkainen	1220	86	8 %	5 %	62 %	3 %	
Keskipalkkainen	1975	59	3 %	0 %	100 %	0 %	
Pariskunta							
Työttömän perusturva	800	88	12 %	9 %	20 %	2 %	()
Kansaneläke (takuueläke)	1142	64	6 %	3 %	29 %	1 %	
Sairausvakuutuksen päiväraha	784	71	10 %	7 %	20 %	1 %	x
Opintotuki (opintolaina ml.)	997	-19	-2 %	-4 %	25 %	-1 %	
Pienipalkkaisen ansioturva	1117	113	11 %	8 %	28 %	2 %	
Pienipalkkainen	2073	84	4 %	1 %	52 %	1 %	
Keskipalkkainen	3997	116	3 %	0 %	100 %	0 %	
Lapsiperhe							
Työttömän perusturva	1374	125	10 %	7 %	34 %	2 %	x
Kansaneläke (takuueläke)	1566	92	6 %	3 %	39 %	1 %	
Sairausvakuutuksen päiväraha	1374	125	10 %	7 %	34 %	2 %	
Opintotuki (opintolaina ml.)	1373	116	9 %	6 %	34 %	2 %	x
Lasten kotihoidon tuki	1374	125	10 %	7 %	34 %	2 %	x
Pienipalkkaisen ansioturva	1552	138	10 %	7 %	38 %	2 %	
Pienipalkkainen	2121	87	4 %	2 %	52 %	1 %	
Keskipalkkainen	4046	120	3 %	0 %	100 %	0 %	

6 Vaikutukset työn vastaanottamisen kannusteisiin

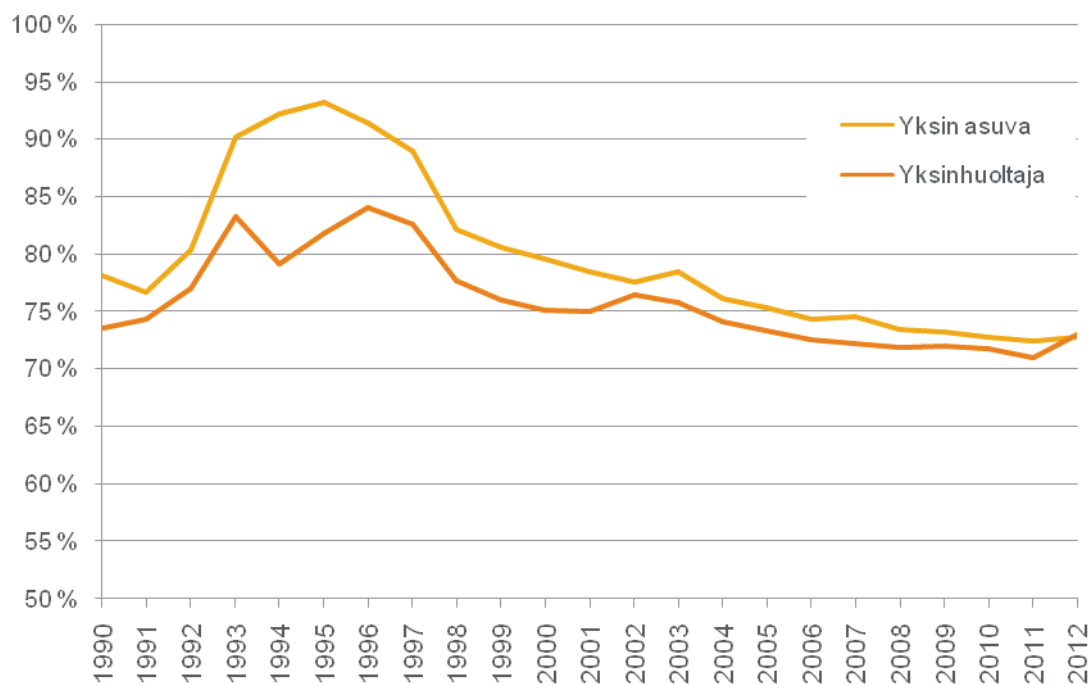
Talousarvioesityksen vaikutukset työnteon kannusteisiin kohdistuvat ennen kaikkea ansiosidonnaista työttömyysturvaa saaviin. Perustyöttömyysturvaa saavilla kotitalouksilla kannusteiden muutos on sängen pieni, kun ansiotason oletetaan kasvavan myös vuonna 2012. Yksinasuvien perustyöttömyysturvaa saavien käytettävissä olevat tulot kasvavat 56 euroa vuonna 2012, eli saman verran kuin pienipalkkaisen yksinasuvan tulot oletetulla ansiotason kehityksellä vuonna 2012. Sen sijaan yksinasuvan pienipalkkaisen työn perusteella ansiosidonnaista työttömyysturvaa saavan käytettävissä olevat tulot kasvavat 100 euroa kuukaudessa, mikä heikentää pienipalkkaisen työn vastaanottamisen välittömiä taloudellisia kannustimia. Muiden työttömien kotitalouksien kannusteiden muutokset ovat samansuuntaisia kuin yksinasuvilla.

Kuviossa 1 on kuvattu työllistymisveroasteen kehitys vuosina 1990–2012 työmarkkinatueltä pienipalkkaiseen työhön siirtyvän työttömän osalta. Työllistämisveroaste kuvaa sitä osuutta tulonlisäyksestä, joka menetetään toimeentuloturvaetuksien menettämisen ja supistumisen sekä verotuksen kiristymisen myötä. Työllistymisveroaste on laskenut huomattavasti 1990-luvun puolivälistä yksinasuvilla ja yksinhuoltajilla. Yksinasuvien työllistymisveroaste on laskenut 1990-luvun puolivälin 93 prosentista 73 prosenttiin, yksinhuoltajien 84 prosentista 73 prosenttiin. Vuoden 2012 alun työttömyysturvan ja toimeentulon korotukset nostavat hieman yksinasuvien ja yksinhuoltajien työllistymisveroastetta: edellisillä yhden prosenttiyksikön ja jälkimmäisillä kaksi prosenttiyksikköä.

Talousarvioesityksessä ei ole kovin merkittäviä rakenteellisia muutoksia etuuksien ja epäsäännöllisten ansiotulojen yhteensovitukseen. Vuoden 2012 alussa osa-aikatyön määrittelyä työttömyysturvassa kuitenkin lievennettiin. Työ katsotaan osa-aikaiseksi, jos työaika on korkeintaan 80 prosenttia kokoaikaisen työntekijän enimmäistyöajasta. Vuonna 2011 osa-aikatyön raja oli vielä 75 prosenttia. Osa-aikatyötä työnantajasta riippuvista syistä tekevillä työntekijöillä on oikeus soviteltuun työttömyyspäivärahaan. Muutoksen seurauksena yhä useampi osa-aikatyöntekijä on palkan lisäksi oikeutettu soviteltuun työttömyyspäivärahaan. Lyhytkestoisten ja osa-aikaisten töiden vastaanottamisen kannustinongelmat johtuvat myös ns. byrokraloukuista. Byrokraloukuilla tarkoitetaan etuuksien ja pienten ansiotulojen yhteensovituksesta seuraavaa paperisotaa ja mahdollista etuuksien viivästystä. (ks. Karjalainen ja Moisio 2010.)

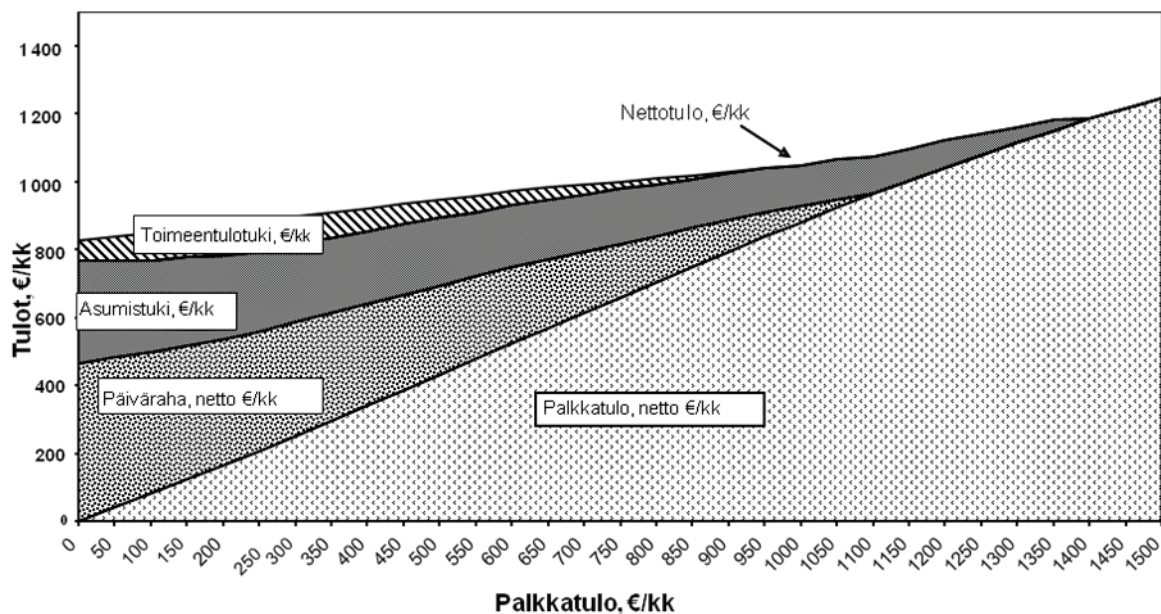
Kuviossa 2 on kuvattu perusturvan ja pienten ansiotulojen yhteensovitus sovitellun päivärahan tilanteessa vuonna 2011. Perustyöttömyysturvan ja asumistuen tulojen korotus vähentää laskennallisen toimeentulotuen tarvetta, mikä osaltaan vähentää kannustinloukkuja. Sen sijaan toimeentulotuen korotus voidaan katsoa lisäävän tuloloukkuja. Pienten ansiotulojen yhteensovitus on perustyöttömyysturvassa 50 prosenttia ja asumistuessa tulojen jälkeen noin 35 prosenttia. Toimeentulotuessa yhteensovitus on 100 prosenttia lukuun ottamatta 150 euron etuoikeutettua ansiotuloa.

**Kuvio 1. Pienipalkkaiseen työhön työllistymisveroaste vuosina 1990–2012, %
Työmarkkinatueltta pienipalkkaiseen työhön (50 % keskipalkasta)**



Lähde: Kela, Honkanen ja Tervola

Kuvio 2. Tulonsiirtojen ja palkkatulojen yhteensovitus



Lähde: Kela, Pertti Honkanen

7 Vaikutukset toimeentulotuen tarpeeseen

Toimeentulotuen perusosan korotus tuo uusia asiakkaita toimeentulotuen piiriin, mutta vastaavasti perustyöttömyysturvan ja asumistuen tuloarajojen korotus vähentää toimeentulotuen tarvetta. Seuraavassa arvioidaan näiden korotusten yhteisvaikutusta toimeentulotuen asiakasmääriin mikrosimulointimallilla.

Perusturvaetuutta saavat kotitaloudet saavat usein useampaa kuin yhtä perus- ja vähimmäisturvaetuutta (ks. Luku 3). Etuuksien päällekkäisen saamisen seurauksena yhden etuuden korotus usein vähentää toista etuutta. Esimerkiksi työmarkkinatukea saavista puolet saa asumistukea ja kolmasosa toimeentulotukea. Keskeisin syy päällekkäisyyteen on, että toimeentulotuessa korvataan paremmin asumismenoja kuin yleisessä asumistuessa. Toimeentulotuesta arviolta jopa puolet menee asumismenojen korvaamiseen (Heinonen 2010). Karkean arvion mukaan Kelan vähimmäismääräisten päivärahojen korotus vähentää toimeentulotuen menoja 20 %:lla ja yleisen asumistuen korotus vähentää toimeentulotuen menoja 50 %:lla.

Toimeentulotuen perusosan korottaminen on laskennallisesti kustannustehokkain keino pienituloisten taloudellisen aseman parantamiseksi, mutta se tuo myös uusia asiakkaita toimeentulotuen piiriin ja heikentää näin Kelan toimeenpaneman perusturvan ensisijaisuutta viimesijaiseen toimeentulotukeen nähden. Toimeentulotuen tulovähenteisyys on muuta toimeentuloturva-voimakkaampi. Tämä vähentää toimeentulotukea saavien kannusteita pienten ansiotulojen hankintaan. Tämä saattaa osaltaan nostaa toimeentulotukea saavien työllistymiskynnystä.

Seuraavassa on esitetty SOMA mikrosimulointimallilla tehdyt laskelmat perustyöttömyysturvan, asumistuen ja toimeentulotuen korotusten vaikutuksista uusien etuuksien saajien määriin. Lukua tulkittaessa täytyy huomioida, että arvio on laskennallinen. Aikaisempien arvioiden mukaan mikrosimulointimallilla saadut arviot perusosan korotuksen seurauksena toimeentulotuen piiriin tulevien asiakkaiden määrästä ovat olleet jopa kaksinkertaisia toteutuneeseen asiakasmäärän kasvuun nähden.

Mahdollisia syitä yliestimointiin on useita. Mikrosimulointimalli ei huomioi toimeentulotuen alikäyttöä, joka tutkimusten mukaan voi olla merkittävää. Jopa puolet toimeentulotukeen oikeutetuista ei syystä tai toisesta hae etuutta (Kuivalainen 2007; Bargain et al. 2007). Laskennallisesti toimeentulotuen piiriin tulevista asiakkaista suuri osa olisi oikeutettu pieneen toimeentulotukeen. Näin pientä toimeentulotukea ei ehkä osata tai haluta hakea. Toisaalta laskennallinen toimeentulotuen tarve arvioidaan mallissa keskimääräisten vuositulojen perusteella, jolloin lyhytaikainen toimeentulotuen tarve jää mallinnuksessa helposti huomioimatta.⁵

Puhtaasti laskennallisesti SOMA mikrosimulointimallilla arvioituna perustyöttömyysturvan, asumistuen ja perusosan korotuksien yhteisvaikutuksena toimeentulotukea saavien kotitalouksien määrä kasvaa noin 7 prosentilla eli 11 000 kotitaloudella. Mallin laskennallisuus huomioiden asiakasmäärien kasvu on oletettavasti noin puolet edellä esitetystä. Näin ollen voidaan arvioida, että perusturvan, asumistuen

⁵ Hyvä esimerkki tällaisesta on alkuvuodesta muutaman kuukauden työmarkkinatukea saanut yksin asuva henkilö, joka työllistyy kokopäivätyöhön. Mallilla lasketut vuoden laskennalliset keskitulot ("netto") ylittävät toimeentulotuen tason, vaikka henkilö todellisuudessa on oikeutettu työmarkkinatukea täydentävään toimeentulotukeen alkuvuoden työttömyyden ajalta.

ja toimeentulotuen korotusten yhteisvaikutuksena toimeentulotukea saavien kotitalouksien määrä kasvaa muutamalla prosentilla eli muutamalla tuhannella kotitaloudella. Honkanen ja Tervola (2012) päätyivät JUTTA –mikrosimulointimallilla kuitenkin arvioon, että korotusten yhteisvaikutuksesta toimeentulotuen asiakasmäärä laskee muutamalla tuhannella. Näin ollen voidaan varovasti arvioida, että vuoden alussa voimaan tulleilla korotuksilla ei ole suuria vaikutuksia toimeentulotuen asiakasmääriin.

Kaiken kaikkiaan tarveharkintainen ja suuren alikäytön omaava toimeentulotuki on erittäin haasteellinen simuloitavaksi. Vuoden 2012 aikana siirrytään yhteiseen mikrosimulointimalli ympäristöön, kun Tilastokeskuksen uusi mikrosimulointimalli tulee käyttöön. Tämä mahdollistaa resurssien suuntaamisen mm. juuri tarveharkintaisen toimeentulotuen muutosten kustannus- ja kohdentumisvaikutusten arviointien tarkentamiseen.

8 Yhteenveto

Vuoden 2012 alussa tuli voimaan perus- ja vähimmäisturvan korotukset, jotka parantavat satojen tuhansien suomalaisten pienituloisten kotitalouksien toimeentuloa. Toimeentulotuen korotus on ensimmäinen yli 20 vuoteen ja työttömyysturvan korotus suurin yli 20 vuoteen. Tehdyt korotukset parantavat ennen kaikkea työttömien ja yksinhuoltajien toimeentuloturvan tasoa, mutta asumistuen ja toimeentulotuen korotusten vaikutukset leviävät kaikille pienituloisille kotitalouksille.

Työttömyyden peruspäivärahaan ja työmarkkinatukeen tuli 100 euron tasokorotus, joka yhdessä indeksikorotuksen kanssa merkitsee 121 euron korotusta työttömyysturvaan. Yleisen asumistuen tulorajat nousevat korotusta vastaavasti. Toimeentulotuen perusosaan tuli 6 prosentin korotus, joka yksinasuvalla on indeksikorotuksen kanssa 42 euroa kuukaudessa. Lisäksi yksinhuoltajien perusosaa aletaan maksaa 10 prosentilla korotettuna, joka lasten perusosien korotusten myötä tarkoittaa vähintään 114 euron korotusta yksinhuoltajatalouden toimeentulotukeen.

Talousarvioesityksen työttömyysturvan, asumistuen ja toimeentulotuen korotuksilla on suurimmat vaikutukset työttömien ja toimeentulotuella olevien yksinhuoltajien tuloihin. Eläkeläisiä lukuun ottamatta perusturvalla olevat yksinasuvat ja yksinhuoltajataloudet ovat kuitenkin laskennallisesti toimeentulotuen piirissä. Heidän tulonsa nousevat vuonna 2012 toimeentulotuen perusosan korotuksen ja asumismenojen kasvun verran: yksinasuvilla arviolta 56 euroa kuukaudessa ja (yhden lapsen) yksinhuoltajilla 134 euroa kuukaudessa. Ansiosidonnaista työttömyysturvaa pienen palkan perusteella saavan yksinasuvan tulot nousevat arviolta 100 euroa kuukaudessa, yksinhuoltajan 118 euroa.

Myös suurimmat prosentuaaliset tulojen muutokset voidaan havaita työttömien, vähimmäispäivärahalta tai kotihoidontuella olevien yksinhuoltajien tuloissa. Heillä käytettävissä olevien tulojen kasvu vuonna 2012 on 10 prosenttia, reaalisesti 7 prosenttia. Korotuksen ansiosta heidän tulotasonsa nousee 55 prosenttiin keskipalkkaisen yksinhuoltajan tulotasosta, mikä on 4 prosenttiyksikköä enemmän kuin ennen korotuksia. Yksinasuvien työttömien ja vähimmäispäivärahalla olevien tulot kasvavat 7 prosenttia vuonna 2012, reaalisesti 4 prosenttia. Heidän tulotasonsa on 40 prosenttia suhteessa keskipalkkaiseen yksinasuvaan vuonna 2012 ja osuus nousi yhdellä prosenttiyksiköllä korotusten seurauksena. Eläkeläisiä lukuun ottamatta perusturvan varassa olevien työttömien ja yksinhuoltajien tulojen kasvu vuonna 2012 selittyi toimeentulotuen korotuksella.

Työttömyysturvan korotus yhdessä asumistuen tulojen korotuksen kanssa vähentää työttömien toimeentulotuen tarvetta, mutta laskennallinen toimeentulotuen tarve poistuu ainoastaan työttömillä pariskunnilla. Vuosien 2013–2016 kehyslaskelmaehdotuksessa on varauduttu vuonna 2015 toteutettavaan yleisen asumistuen kokonaisuudistukseen. Varovaisen arvion mukaan kokonaisuudistuksen yhteydessä suunniteltu 50 euron hyväksytyjen asumismenojen tasokorotus poistaisi laskennallisen toimeentulotuen tarpeen työttömien kotitalouksilla. Toimeentulotuen tarve on kuitenkin suurempi suurten asumismenojen paikkakunnilla ja vastaavasti pienten asumismenojen paikkakunnilla laskennallisen toimeentulotuen tarvetta ei ole. Tämän vuoksi asumistuen uudistuksen yhteydessä tulisi harkita hyväksytyjen asumismenojen korotuksen painottamista kalliiden asumismenojen kuntaryhmiin.

Malliperhelaskelmat kuvaavat kotitalouksia, joilla ei ole mitään muita tuloja kuin perusturvan etuudet. Suurimmalla osalla perusturvaetuuksia saavista kotitalouksista on kuitenkin muitakin tuloja. Esimerkiksi perustyöttömyysturvaa sai vuonna 2010 noin 260 000 henkilöä, joista noin kolmannes sai samanaikaisesti toimeentulotukea. Näin ollen suurin osa perustyöttömyysturvaa saavista on edellisten

malliperhelaskelmien ulkopuolella. He hyötyvät työttömyysturvan korotuksesta enimmillään noin 100 euroa kuukaudessa verojen jälkeen.

Mikrosimulointilaskelmien pohjalta voidaan arvioida, että korotuksilla ei ole suuria muutoksia toimeentulotuen asiakasmääriin tai menoihin. Työttömyysturvan ja asumistuen korotukset kompensoivat toimeentulotuen korotusten vaikutukset.

Talousarvioesityksen vaikutukset työnteon kannusteisiin kohdistuvat ennen kaikkea ansiosidonnaista työttömyysturvaa saaviin. Perustyöttömyysturvaa saavilla kotitalouksilla kannusteiden muutos on sangen pieni, kun oletetaan ansiotason kasvavan myös vuonna 2012. Talousarvioesityksessä ei ole rakenteellisia muutoksia etuuskien ja epäsäännöllisten ansiotulojen yhteensovitukseen. Perusturvan ja toimeentulotuen kannustinloukut eivät kohdistu pienipalkkaisen kokopäivätyön vastaanottamiseen, vaan ennen kaikkea osa-aikaisen ja tilapäisen työn vastaanottamiseen. Osa-aikaisen ja tilapäisen työn vastaanottamiseen liittyvien tulo- ja byrokratialoukkujen poistaminen tapahtuu työtulojen ja sosiaaliturvan yhteensovittamista kehittämällä.

Lähteet

- Bargain, Olivier; Immervoll, Herwig; Viitamäki, Heikki. How tight are safety-nets in Nordic Countries? Evidence from Finnish register data. IZA Discussion Paper Series No. 3004. Bonn: Forschungsinstitut zur Zukunft der Arbeit, 2007.
- Hannikainen-Ingman K, Hiilamo H, Honkanen P, Kuivalainen S, Moisio P. Perus- ja vähimmäis-turvan yleisyys ja päällekkäisyys 2000–2009. Helsinki: Kela, Nettityöpapereita 33, 2012.
- Heinonen, Hanna-Mari. Asumismenojen huomi-oon ottaminen toimeentulotuessa ja yleinen toi-meentulotukitilanne kunnissa ja kuntayhtymissä syksyllä 2009. 73/2010. Sosiaali- ja terveysturvan selosteita. Kela.
- Honkanen P, Tervola J. Vuoden 2012 perustur-vamuutoksien vaikutukset. Helsinki: Kela, Netti-työpapereita 35, 2012.
- Karjalainen, J., Moisio, P. Kannustin- ja byrokra-tialoukut suomalaisessa sosiaaliturvassa *teokses-sa* Suomalaisten hyvinvointi 2010. (toim. Marja Vaarama, Pasi Moisio ja Sakari Karvonen) THL 2010. 112-123.
- Kuivalainen, Susan. Toimeentulotuen alikäytön laajuus ja merkitys. Yhteiskuntapolitiikka 2007; 72(1): 49–56.
- Pääministeri Jyrki Kataisen hallituksen ohjelma. Helsinki: Valtioneuvoston kanslia, 2011.
- Riihelä, Marja, Viitamäki, Heikki: Vuoden 2012 talousarvioesitykseen sisältyvien välittömien ja välillisten verojen sekä sosiaalietuuksien muutosten vaikutukset kotitalouksien tulonjakoon. Val-tiovarainministeriön asiakirjoja 2011.
- STM. Sosiaaliturvan uudistamiskomitean (SA-TA) ehdotukset sosiaaliturvan uudistamiseksi. Helsinki: STM selvityksiä 62, 2009.
- THL. Perusturvan riittävyyden arviointiraportti. Terveiden ja hyvinvoinnin laitos. Avauksia 4/2010.
- VM. Suhdannekatso 2/2011. Helsinki: Valtio-varainministeriö, 2011a.
- VM. Valtiontalouden tarkistettujen kehykset vuosil-le 2012–2015. 2011b.