



Petri Huhtanen
Päivi Hokka
Pia Mäkelä

Juomatapatutkimus 2008: Aineistokuvaus

© Kirjoittajat ja Terveyden ja hyvinvoinnin laitos

Terveyden ja hyvinvoinnin laitos, Helsinki 2009

Valopaino Oy
Helsinki 2009

SISÄLLYS

1. Juomatapatutkimus lyhyesti.....	4
2. Tutkimuksen osiot.....	4
3. Otokset.....	5
4. Tiedonkeruut.....	6
5. Vastausprosentit ja kadot.....	8
6. Aineistojen painotukset.....	12
7. Rekisteritiedot.....	13
8. Perustiedoston muuttujaluettelo.....	20
9. Käyttökertatiedoston muuttujaluettelo.....	28
10. Peruslomake.....	31
11. Käyttökertalomake.....	79
12. Lisäkyselyn lomake.....	87

1. JUOMATAPATUTKIMUS LYHYESTI

Suomessa on tehty käyntihaastatteluin toteutettavia, samoja kysymyssarjoja sisältäviä juomatapatutkimuksia kahdeksan vuoden välein alkaen vuodesta 1968: 1968, 1976, 1984, 1992, 2000 ja viimeisin vuonna 2008. Juomatapatutkimuksilla on sekä toteutettu juomatapojen kehityksen yleistä seurantaa että valaistu ajankohtaisia, tieteellisesti ja alkoholipoliittisesti kiinnostavia erityiskysymyksiä. Juomatapatutkimusten päätavoitteena on tuottaa tieteellisiä tilankuvauksia, joissa kytketään yhteen erilaisia juomiseen liittyviä kuvausulottuvuuksia: käytettävät, kulutetut määrät, juomisen seuraukset, alkoholisenteet ja mielipiteet. Vuoteen 1992 asti haastattelijat rekrytoitiin Alkon henkilökunnasta. Vuonna 1992 toteutetun rinnakkaistutkimuksen perusteella haastattelut siirrettiin vuonna 2000 Tilastokeskuksen ammattihaastattelijoille.

Vuoden 2008 juomatapatutkimuksella on edeltäjiensä tavoin monia erilaisia tavoitteita. Alkoholin käytötapojen nykytilan kuvauksen lisäksi tavoitteena on jatkaa vuodesta 1968 alkavia aikasarjoja ja näin mahdollistaa ajallinen vertailu erilaisissa juomiseen, juomatapoihin ja juomisen seurauksiin liittyvissä asioissa erilaisilla aikajänteillä. Yksi keskeinen aikavertailu koskee vuosia 2000 ja 2008: mitä juomatavoille on käynyt, kun kulutuksen määrä on lisääntynyt viidenneksellä erityisesti vuoden 2004 suurten muutosten vuoksi, ja mihin väestöryhmiin kulutuksen kasvu ja juomatapojen muutos on mahdollisesti keskittynyt? Toinen aikavertailu on pidemmän aikavälin vertailu: millaisia juomatapojen muutoksia on tapahtunut tutkimusten kattamien vuosikymmenien aikana? Tämä on keskeinen kysymys Suomen Akatemian rahoittamassa MUutokset JuomisKäyttäytymisessä ja -KULttuurissa (MUJKKU) -projektissa, jonka yhden keskeisen aineiston juomatapatutkimukset muodostavat. Juomatapa 2008 -tutkimuksen tavoitteena on myös antaa tilaa useille täysin uusille avauksille. Niinpä vuoden 2008 aineistossa on mukana melko laaja osio rahapeelaamisen useudesta ja pelaamiseen liittyvistä itse koetuista peliongelmista, päihteiden käytön ja hyvinvoinnin yhteyksien tutkimiseen soveltuvia kysymyksiä sekä kysymyksiä terveydenhuollon lyhytneuvonnan vastaanotosta väestössä. Lisäksi aineisto antaa aiempaa paremmat mahdollisuudet tutkia lapsiperheiden vanhempien juomista.

2. TUTKIMUKSEN OSIOT

Stakesin (nyk. Terveyden ja hyvinvoinnin laitos) tilauksesta Tilastokeskuksen Haastattelu- ja tutkimuspalvelut -yksikkö toteutti juomatapatutkimuksen viimeisimmän tiedonkeruun syksyllä 2008. Tiedot kerättiin pääasiassa tietokoneavusteisina käyntihaastatteluina (käyttäen Blaise-haastattelusovellusta). Aineistonkeruu toteutettiin suomen- ja ruotsinkielisenä.

Juomatapatutkimus 2008:n aineisto koostuu useista eri osista. Aineiston rungon muodostaa nk. perusaineisto, joka sisältää kaikki haastateltavien yksilötason vastaukset niihin kysymyksiin, joita haastattelijat heille suullisesti esittivät. Perusaineistoon on yhdistetty rekistereistä saatavia taustamuuttujia. Erikseen on niin kutsuttu käyttökerta-aineisto, jossa havaintoyksikkönä on haastateltavan sijasta yksittäinen alkoholin käyttökerta. Tämä aineisto on kerätty kysymällä haastateltavilta yksityiskohtaisia kysymyksiä heidän viimeisimmistä alkoholin käyttökertoistaan. Osaa haastateltavista pyydettiin myös kuvailemaan omin sanoin viimeisin juomiskertansa. Vastaukset nauhoitettiin ja siitä litteroitiin tekstiaineisto. Suullisen haastattelun päätteeksi haastateltaville annettiin vielä nelisivuinen paperilomake, nk. lisäkysely, joka sisälsi kysymyksiä huumeiden käytöstä sekä Audit-mittarin.

Lisäksi kerättiin erillinen, pienempi puhelinhaastatteluaineisto, jonka tavoitteena on tehdä tulevaisuutta varten menetelmävertailu, jonka avulla saadaan selville, kuinka vastaukset tutkimuksen keskeisiin kysymyksiin riippuvat käytetystä haastattelumenetelmästä. Haastatteluissa käytettiin lomaketta, joka oli lyhennetty versio käyntihaastatteluissa käytetystä.

3. OTOKSET

Käyntihaastattelut

Käyntihaastattelujen otos poimittiin toukokuussa 2008 satunnaisotantana Tilastokeskuksen Suomen väestöä koskevasta tietokannasta. Perusjoukkona olivat 15–69-vuotiaat suomalaiset (ikä vuoden 2007 lopussa, eli vuosina 1938–1992 syntyneet), pois lukien laitospöestö ja Ahvenanmaalla asuvat. Otoksen koko oli 3750 henkilöä.

Viimeisimmän käyttökerran nauhoitukset käyntihaastatteluissa

Vastaajan viimeisimmän käyttökerran nauhoituksia tekemään valittiin harkinnanvaraisesti 34 haastattelijaa ympäri Suomea juomatapatutkimukseen osallistuneista 137 haastattelijasta. Sen jälkeen otos ajettiin yhteen haastattelijaluokituksen kanssa, jolloin saatiin selville otoshenkilöiden määrät haastattelijaa kohden ja nauhoitusotoksen koko. Tämän jälkeen tutkittiin, miten edustava nauhoitusotos oli koko otokseen nähden ikäryhmän, sukupuolen ja muutamien aluemuuttujien suhteen, ja haastattelijavalintaa korjailtiin niin että nauhoitusotoksen jakaumat vastasivat hyvin koko otoksen jakaumia.

Kysymyksen nauhoittaminen sidottiin haastattelijaan siten, että hän nauhoitti viimeisimmän käyttökerran kuvauksen kaikissa haastatteluissaan. Jos nauhoittavan haastattelijan kohteita jouduttiin siirtämään toiselle ei-nauhoittavalle haastattelijalle, ei näiden kohteiden haastatteluissa nauhoitettu. Vastaavasti nauhoittava haastattelijateki nauhoitukset myös hänelle siirtoina tulleissa kohteissa. Näin nauhoitusten määrä eli vielä kenttävaiheen aikana.

Puhelinhaastattelut

Otokseen poimittiin satunnaisotantana Tilastokeskuksen Suomen väestöä koskevasta tietokannasta 800 iältään 15–69-vuotiasta suomalaista. Perusjoukko oli vastaava kuin käyntihaastatteluosuudessa.

4. TIEDONKERUUT

Käyntihaastattelijoiden koulutus ja ohjeistus

Tilastokeskuksen koulutetut haastattelijat tekivät käyntihaastattelut. Lisäksi haastattelijat saivat juomatapatutkimuksen projektikohtaisen koulutuksen. Haastattelijakoulutus järjestettiin Tilastokeskuksessa Helsingissä. Kaksipäiväisten koulutustilaisuuksien toinen päivä oli varattu juomatapatutkimukselle.

Ennen tiedonkeruun alkua päätettiin, että mikäli kohdetta ei mitenkään muuten saada suostuteltua haastatteluun, on viimesijaisena keinona mahdollisuus tarjota puhelinhaastattelua. Tähän haastattelijan tuli tapauskohtaisesti saada lupa Stakesin tutkijoilta. Luvan saatuaan haastattelijä otti yhteyttä Tilastokeskukseen, josta postitettiin kohteelle vastauskortit ja lisäkysely. Stakesin ohjeiden mukaan puhelinhaastattelua ei voinut tehdä ilman kortteja. Tilastokeskuksessa pidettiin kirjaa puhelimitse tehdyistä haastatteluista. Kontaktilomakkeille merkittyjen tietojen ja Tilastokeskuksessa pidetyn listan perusteella haastatteluja tehtiin puhelimitse yhteensä 140.

Käyntihaastattelujen katotyöryhmät

Juomatapatutkimusta ja samaan aikaan kentällä ollutta toista käyntihaastattelututkimusta (European Social Survey) varten perustettiin erityiset katotyöryhmät katotyöskentelyn avuksi. Katotyöryhmiä oli eri puolilla Suomea kaikkiaan kahdeksan. Jokaisessa ryhmässä oli 4–7 haastattelijaa, joten katotyöhön osallistui yhteensä 45 haastattelijaa. Katoryhmien jäsenille pidettiin erillinen päivän kestävä koulutustilaisuus.

Haastattelijat siirsivät kohteensa katoryhmälle siinä vaiheessa, kun he katsoivat, ettei heillä ollut enää käytettävissä keinoja haastattelun saamiseksi. Kohteiden mukana lähetettiin selvitys siitä, miten tapauksissa oli siihen mennessä työskennelty.

Katoryhmät kokoontuivat tarpeen ja tilanteen mukaan 4–6 kertaa muutaman tunnin tilaisuuksiin, joissa käytiin läpi katotapauksia ja päätettiin siitä, miten niiden kanssa toimitaan.

Katoryhmien jäsenet saivat luvan tehdä puhelinhaastattelun viimesijaisena keinona ilman Stakesin tutkijoiden lupaa. Katoryhmän tuli pitää kirjaa puhelimitse tehdyistä haastatteluista. Ilman kortteja haastattelua ei voinut tehdä puhelimesta.

Käyntihaastattelujen tiedonkeruun eteneminen

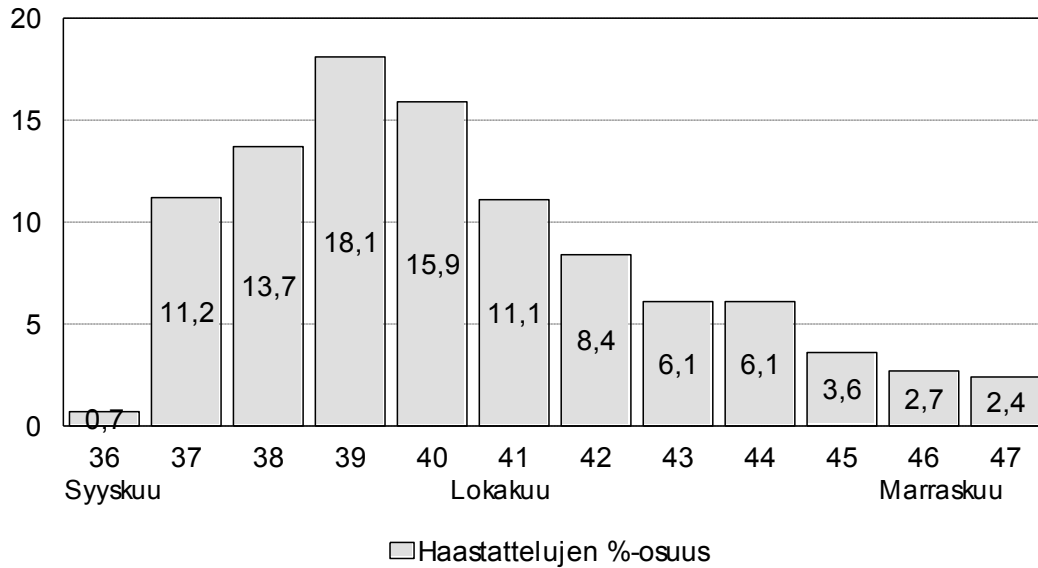
Haastateltavia lähestyttiin ensin kohdekirjeillä. Niiden mukana lähetettiin Stakesin suunnittelema ja painatama tutkimuksen esite, sekä Tilastokeskuksen taskutilasto ja Tilastokeskuksen logolla varustettu kuulakärkikynä.

Tutkimuksen kenttätöön ensimmäisenä päivänä Stakes julkaisi lehdistötiedotteen, jossa kerrottiin tiedonkeruun käynnistymisestä.

Käyntihaastattelujen pääasiallinen kenttätöaika oli 8.9.–31.10.2008, jonka puitteissa tehtiin 91 prosenttia saaduista haastatteluista. (Luvuista puuttuu 22 haastattelua, joiden päivämäärä jäi epäselväksi). Haastatteluja tehtiin lähinnä katon pienentämiseksi 14.11. saakka (katotyöryhmät ja osittain myös tavalliset haastattelijat). Katotyöryhmät työskentelivät vielä 21.11. asti. Haastattelut kestivät keskimäärin 50 minuuttia.

Tiedonkeruu sujui melko etupainotteisesti. Pieni määrä haastatteluja (18 kpl) tehtiin jo ennen varsinaisen kenttätöajan alkua viikolla 36. Viikon 40 lopulla (lokakuun ensimmäinen viikko) haastatteluista oli tehty jo noin 60 prosenttia.

KUVIO 1. Käyntihaastattelujen tiedonkeruun ajoittuminen



Puhelinhaastattelut

Tutkimuksen aineisto kerättiin tietokoneavusteisina puhelinhaastatteluina 11.9.–31.10.2008 Tilastokeskuksen puhelinhaastattelukeskuksessa (Cati-keskus). Osohenkilöille lähetettiin kohdekirje ja juomatapatutkimuksen esite ennen tiedonkeruun alkua.

Stakesin tutkijat pitivät puhelinhaastatteliijoille kahden tunnin projektikoulutuksen. Haastatteliijoilla oli tiedonkeruun aikana apunaan kaksi annostaulukkoa sekä kalenteri.

Puhelinhaastattelujen keskimääräinen kesto oli 12 minuuttia ja 55 sekuntia. Myös tämä tiedonkeruu sujui varsin etupainotteisesti. Jo viikon tiedonkeruun jälkeen oli saatu tehdyksi 82 prosenttia kaikista saaduista haastatteluista.

5. VASTAUSPROSENTIT JA KADOT

Käyntihaastattelut

Kaikkiaan hyväksytyjä haastatteluja saatiin 2725. Ylipeiton vähentämisen jälkeen vastausprosentti on 73,6 %.

TAULUKKO 1. Käyntihaastattelujen otos ja vastausprosentit

Brutto-otos	3 750
Ylipeitto	46
- kuollut	4
- muuttanut pysyvästi ulkomaille	30
- pysyvästi laitoshoidossa	11
- muu bruttokato	1
Netto-otos	3 704
Kato	979
- kieltäytyi	637
- ei kieltäytynyt suoraan, vältteli	75
- ei tavoitettu lainkaan	199
- kielivaikkeudet estivät haastattelun	38
- pysyvä sairaus tai vamma esti	27
- muu nettokato	3
Saadut haastattelut	2 725
Vastausprosentti, brutto	72,7
Vastausprosentti, netto	73,6

Käyntihaastattelun otokseen kuuluvista vastaajista puhelimitse haastateltiin kaikkiaan 140. Jos oletetaan, että ne kaikki olisivat jääneet kadoiksi ilman puhelinhaastattelumahdollisuutta, olisi vastausprosentti ollut noin 70 %. Puhelimitse tehdyistä haastatteluista noin 40 tehtiin katoryhmätyön yhteydessä.

Katotyöryhmissä käsiteltiin yhteensä noin 500 tapausta. Tuloksena oli noin 120 saatua haastattelua (24 %), joista siis nelisenkymmentä tehtiin puhelimitse. Jos myös katoryhmien käyntihaastatteluina tekemät haastattelut olisivat jääneet kadoiksi, olisi vastausprosentti ollut 67,5 prosentin tuntumassa.

Katotyöryhmien olemassaololla oli myös merkittävä välillinen vaikutus – se sai haastattelijat yleisesti-kin työskentelemään tehokkaammin haastatteluiden saamiseksi. Kokonaisuutena voidaankin arvioida, että ilman erityiskatotyötä ja puhelinhaastattelun mahdollisuutta olisi saatu jopa noin 10 prosenttiyksikköä alempi vastausprosentti.

TAULUKKO 2. Käyntihaastattelujen vastanneet sukupuolen, iän, läänin ja kielen mukaan

	OTOS	VASTANNEET	KIELTÄYTYNEET	MUU KATO	VASTAUS- PROSENTTI
Kaikki	3704	2725	637	342	73,6
Sukupuoli					
Miehet	1839	1297	345	197	70,5
Naiset	1865	1428	292	145	76,6
Sukupuoli / ikä					
Miehet 15-19	121	83	28	10	68,6
Miehet 20-29	335	211	60	64	63,0
Miehet 30-49	695	479	135	81	68,9
Miehet 50-69	688	524	122	42	76,2
Naiset 15-19	132	102	17	13	77,3
Naiset 20-29	303	227	40	36	74,9
Naiset 30-49	706	535	114	57	75,8
Naiset 50-69	724	564	121	39	77,9
Sukupuoli / lääni					
Miehet / Etelä-Suomi	734	476	150	108	64,9
Miehet / Länsi-Suomi	667	508	112	47	76,2
Miehet / Itä-Suomi	208	155	44	9	74,5
Miehet / Oulu	162	116	27	19	71,6
Miehet / Lappi	68	42	12	14	61,8
Naiset / Etelä-Suomi	803	588	136	79	73,2
Naiset / Länsi-Suomi	655	517	98	40	78,9
Naiset / Itä-Suomi	192	160	21	11	83,3
Naiset / Oulu	161	120	33	8	74,5
Naiset / Lappi	54	43	4	7	79,6
Sukupuoli / kieli					
Miehet / suomi	1700	1216	327	157	71,5
Miehet / ruotsi	81	59	13	9	72,8
Miehet / muu	58	22	5	31	37,9
Naiset / suomi	1704	1323	273	108	77,6
Naiset / ruotsi	83	70	9	4	84,3
Naiset / muu	78	35	10	33	44,9

Nauhoitetut vastaukset viimeisimmästä käyttökerrasta

Viimeisimmän käyttökerran nauhoittavat haastattelijat tekivät yhteensä 832 haastattelua. Haastateltavista 115 ei antanut lupaa nauhoitukseen, jolloin haastattelijat kirjoittivat käyttökerran kuvauksen Blaise-lomakkeen vastaavaan kohtaan nauhoituksen sijasta. Mukana oli 93 raitista henkilöä, joille ei tehty nauhoitusta, ja muutamia, joilla ei ollut käyttökertoja kartoitusjaksolla. Nauhoitettavien ryhmään kuuluneista 43 henkilöä haastateltiin puhelimitse, jolloin nauhoitus ei ollut mahdollista. Haastateltavista 15 kieltäytyi sekä nauhoituksesta että haastattelijan tekemästä kirjallisesta kuvauksesta. Teknisten ongelmien takia menetettiin muutamia nauhoitusta.

Nauhoitettuja vastauksia kertyi yhteensä 559 kappaletta ja ne litteroitiin Tilastokeskuksessa. Litteroinnissa nauhoilla esiintyneet henkilönimet häivytettiin. Paikkakuntien nimet käytiin läpi, ja pienten paikkakuntien nimet häivytettiin. Ravintoloiden nimiä ei muutettu.

Lisäkysely

Haastateltaville käyntihaastattelun lopuksi jaettuja lisäkyselylomakkeita palautettiin yhteensä 2593. Osaa vastauksista ei pystytty yhdistämään haastattelutietoihin, joten aineistossa on noin 69 prosentille otoksesta tiedot sekä haastattelusta että lisäkyselystä.

TAULUKKO 3. Lisäkyselyn vastausprosentit

Käyntihaastattelujen brutto-otos	3750
Käyntihaastattelujen netto-otos	3704
Saadut lisäkyselyvastaukset	2593
Vastausprosentti, brutto	69,1
Vastausprosentti, netto	70,0
Tiedot lisäkyselystä ja haastattelusta	2559
Vastausprosentti, brutto	68,2
Vastausprosentti, netto	69,1

Puhelinhaastattelut

Kaikkiaan puhelinhaastatteluja saatiin 576 kappaletta eli noin 72 prosenttia otoksesta.

TAULUKKO 4. Puhelinhaastattelujen otos ja vastausprosentit

Brutto-otos	800
Ylipeitto	2
- muuttanut pysyvästi ulkomaille	2
Netto-otos	798
Kato	222
- kieltäytyi	55
- ei tavoitettu	103
- puhelinnumeroa ei löydetty	50
- kielivaikkeudet estivät haastattelun	8
- pysyvä sairaus tai vamma esti	5
- muu nettokato	1
Saadut haastattelut	576
Vastausprosentti, brutto	72,0
Vastausprosentti, netto	72,2

TAULUKKO 5. Puhelinhaastattelujen vastanneet sukupuolen, iän, läänin ja kielen mukaan

	OTOS	VASTANNEET	KIELTÄYTYNEET	MUU KATO	VASTAUS- PROSENTTI
Kaikki	798	576	55	167	72,2
Sukupuoli					
Miehet	404	294	32	78	72,8
Naiset	394	282	23	89	71,6
Sukupuoli / ikä					
Miehet 15–19	38	26	0	12	68,4
Miehet 20–29	70	46	5	19	65,7
Miehet 30–49	140	100	13	27	71,4
Miehet 50–69	156	122	14	20	78,2
Naiset 15–19	42	28	2	12	66,7
Naiset 20–29	80	56	1	23	70,0
Naiset 30–49	135	91	15	29	67,4
Naiset 50–69	137	107	5	25	78,1
Sukupuoli / lääni					
Miehet / Etelä-Suomi	152	104	12	36	68,4
Miehet / Länsi-Suomi	149	116	12	21	77,9
Miehet / Itä-Suomi	50	39	3	8	78,0
Miehet / Oulu	38	26	4	8	68,4
Miehet / Lappi	15	9	1	5	60,0
Naiset / Etelä-Suomi	170	123	8	39	72,4
Naiset / Länsi-Suomi	151	106	11	34	70,2
Naiset / Itä-Suomi	36	27	1	8	75,0
Naiset / Oulu	28	18	3	7	64,3
Naiset / Lappi	9	8	0	1	88,9
Sukupuoli / kieli					
Miehet / suomi	370	278	31	61	75,1
Miehet / ruotsi	17	11	1	5	64,7
Miehet / muu	17	5	0	12	29,4
Naiset / suomi	363	262	21	80	72,2
Naiset / ruotsi	19	16	1	2	84,2
Naiset / muu	12	4	1	7	33,3

6. AINEISTOJEN PAINOTUKSET

Käyntihaastatteluaineiston painotus on tehty jälkiosittamalla otos alue-, sukupuoli- ja ikäluokkiin. Alue-
luokituksena on käytetty suuralueita, joista on erotettu pääkaupunkiseutu omaksi alueekseen. Ikäluokitus
muodostui seuraavista ryhmistä: 15–24-, 25–39-, 40–54- ja 55–70-vuotiaat.

Aluetietoon on huomioitu haastattelussa selvinnyt muutos rekisteritilanteeseen, eli on käytetty U_-
alkuisia aluemuuttujia. Perusjoukon jakaumat on laskettu vuoden 2008 marraskuun puolivälin väestörekis-
teristä. Muuttujassa KPAINO vastaajat on painotettu edustamaan perusjoukkoaan ositteittain (perusjouk-
ko/vastanneet). Analyysipaino (APAINO) on saatu jakamalla KPAINO painojen keskiarvolla, jolloin ana-
lyysipainojen keskiarvo aineistossa on 1. Korottavilla painoilla (KPAINO) voidaan laskea esimerkiksi,
kuinka montaa perusjoukon suomalaista jokin frekvenssi vastaa.

Puhelinhaastatteluaineistossa päädyttiin laskemaan painot kalibroimalla niin, että sukupuoli-ikä -jako oli
kiinnitetty toiseksi reunajakaumaksi ja suuralueet + pääkaupunkiseutu toiseksi. Reunajakaumat laskettiin
vuoden 2008 marraskuun puolivälin väestötiedoista.

7. REKISTERITIEDOT

Käynti- ja puhelinhaastatteluaineistoihin liitettiin rekisterimuuttujia, jotka ovat listattu alla.

Muuttuja: KIELI

Äidinkieli

muu=muu

ruots=ruotsi

suomi=suomi

Muuttuja: SIVS

Henkilön siviilisäätö eli Suomen avioliittolain mukainen asema

(Väestötietojärjestelmästä, marraskuun puoliväli 2008)

1 = naimaton

2 = avioliitossa

3 = asumuserossa

4 = eronnut

5 = leski

0 = tuntematon

Rekisteröity parisuhde on yhdistetty luokkaan 2 ja rekisteröidystä parisuhteesta eronnut luokkaan 4.

Muuttuja: K_KOKO

Asuntokunnan koko

(Väestötietojärjestelmästä, marraskuun puoliväli 2008)

Muuttuja: ALLE18

Alle 18-vuotiaiden määrä

(Väestötietojärjestelmästä, marraskuun puoliväli 2008)

Muuttuja: NUORIN

Asuntokunnan nuorimman syntymävuosi

(Väestötietojärjestelmästä, marraskuun puoliväli 2008)

Muuttuja: HUPE

Asunnon hallintaperuste

(Väestötietojärjestelmästä, marraskuun puoliväli 2008)

1 = omistaa talon

2 = omistaa asunnon osakkeet

3 = työsuhdeasunto

4 = vuokra-asunto

5 = muu, esim. sukulaisuus, syytinki

6 = asumisoikeusasunto

9 = tuntematon

Muuttuja: HUPE_ASTI
Asunnon hallintaperuste
(Asuntotilasto, vuoden 2007 lopussa)

- 1 = omistaa talon
- 2 = omistaa asunnon osakkeet
- 3 = aravavuokra-asunto
- 4 = korkotukivuokra-asunto
- 5 = muu vuokra-asunto
- 6 = asumisoikeusasunto
- 7 = muu hallintaperuste
- 9 = tuntematon

Muuttuja: KUNTARYHMA, U_KUNTARYHMA

Tilastollinen kuntaryhmitys

(Aluemuuttuja perustuu väestörekisterin tietoon marraskuun puolivälissä 2008. Vastaavassa U_alkuisessa aluemuuttujassa on haastatteluhetken korjattu tieto.)

- 1 = kaupunkimaiset kunnat
- 2 = taajaan asutut kunnat
- 3 = maaseutumaiset kunnat

Kunnat jaetaan taajamaväestön osuuden ja suurimman taajaman väkiluvun perusteella 1. kaupunkimaisiin, 2. taajaan asuttuihin ja 3. maaseutumaisiin kuntiin.

Muuttuja: TAAJAMA_ASTE, U_TAAJAMA_ASTE

(Aluemuuttuja perustuu väestörekisterin tietoon marraskuun puolivälissä 2008. Vastaavassa U_alkuisessa aluemuuttujassa on haastatteluhetken korjattu tieto.)

Taajama-aste tarkoittaa taajamissa asuvien osuutta kunnan siitä väestöstä, jonka asuinpaikka on koordinaatein määriteltävissä. Ennen vuoden 2000 väestölaskentaa ja taajamarajausta taajama-aste laskettiin suhteuttamalla taajamissa asuva väki kunnan koko väkilukuun, joka sisälsi myös koordinaatittoman väestön (mm. asunnottomat ja laitospöytä). Vuoden 2000 väestölaskennasta lähtien koordinaatillinen laitospöytä on luettu taajamaväestöön, jos laitos kuuluu taajamaan tai se muodostaa itse taajaman.

Muuttuja: MAAKUNTA, U_MAAKUNTA

(Aluemuuttuja perustuu väestörekisterin tietoon marraskuun puolivälissä 2008. Vastaavassa U_alkuisessa aluemuuttujassa on haastatteluhetken korjattu tieto.)

- 01 = Uusimaa
- 20 = Itä-Uusimaa
- 02 = Varsinais-Suomi
- 04 = Satakunta
- 05 = Kanta-Häme
- 06 = Pirkanmaa
- 07 = Päijät-Häme
- 08 = Kymenlaakso
- 09 = Etelä-Karjala
- 10 = Etelä-Savo
- 11 = Pohjois-Savo
- 12 = Pohjois-Karjala
- 13 = Keski-Suomi
- 14 = Etelä-Pohjanmaa
- 15 = Pohjanmaa
- 16 = Keski-Pohjanmaa
- 17 = Pohjois-Pohjanmaa
- 18 = Kainuu
- 19 = Lappi

Muuttuja: LAANI, U_ LAANI

Asuinlääni

(Aluemuuttuja perustuu väestörekisterin tietoon marraskuun puolivälissä 2008. Vastaavassa U_-alkuisessa aluemuuttujassa on haastatteluhetken korjattu tieto.)

- 1 = Etelä-Suomi
- 2 = Länsi-Suomi
- 3 = Itä-Suomi
- 4 = Oulu
- 5 = Lappi

Muuttuja: NUTS_2, U_ NUTS_2

Suuralue

(Aluemuuttuja perustuu väestörekisterin tietoon marraskuun puolivälissä 2008. Vastaavassa U_-alkuisessa aluemuuttujassa on haastatteluhetken korjattu tieto.)

- FI13 = Itä-Suomi
- FI18 = Etelä-Suomi
- FI19 = Länsi-Suomi
- FI1A = Pohjois-Suomi

Muuttuja: SUURAL2, U_ SUURAL2

Suuralue + pääkaupunkiseutu

(Aluemuuttuja perustuu väestörekisterin tietoon marraskuun puolivälissä 2008. Vastaavassa U_-alkuisessa aluemuuttujassa on haastatteluhetken korjattu tieto.)

- 0 = pääkaupunkiseutu
- 1 = Etelä-Suomi – pääkaupunkiseutu
- 2 = Länsi-Suomi
- 3 = Itä-Suomi
- 4 = Pohjois-Suomi

Muuttuja: KASTE

Koulutusaste

(Tilastokeskuksen tutkintorekisterissä on vain perusasteen jälkeiset tutkinnot. Tässä on henkilön korkein tutkinto vuonna 2007.)

3 = keskiaste

(Kesto 2–3 vuotta eli yht. 11–12 vuotta peruskoulun aloittamisesta lukien.

Ylioppilastutkinnot, 1–3 -vuotiset ammatilliset tutkinnot, ammatilliset perustutkinnot, ammattitutkinnot ja erikoisammattitutkinnot)

5 = alin korkea-aste

(Kesto 2–3 vuotta keskiasteen jälkeen eli yht. 13–14 vuotta peruskoulun aloittamisesta.

Mm. teknikon, agrologin, hortonomin, artemin ja sairaanhoitajan tutkinnot, jotka eivät ole ammattikorkeakoulututkintoja)

6 = alempi korkeakouluaste

(3–4 vuotta päätoimista opiskelua keskiasteen jälkeen.

Ammattikorkeakoulututkinnot ja alemmat korkeakoulututkinnot sekä mm. insinööri, metsätalousinsinööri ja merikapteeni)

7 = ylempi korkeakouluaste

(5–6 vuotta päätoimista opiskelua keskiasteen jälkeen. Ylemmät ammattikorkeakoulututkinnot sekä yliopistojen ylemmät korkeakoulututkinnot (maisteritutkinnot) sekä lääkäreiden erikoistumistutkinnot)

8 = tutkijakoulutusaste

(lisenssiaatin ja tohtorin tutkinnot)

9 = tuntematon

Muuttuja: KALA**Koulutusala**

(Tilastokeskuksen tutkintorekisterissä on vain perusasteen jälkeiset tutkinnot. Tässä on henkilön korkein tutkinto vuonna 2007.)

- 0 = yleissivistävä koulutus
- 1 = kasvatustieteellinen ja opettajankoulutus
- 2 = humanistinen ja taidealan koulutus
- 3 = kaupallinen ja yhteiskuntatieteellinen koulutus
- 4 = luonnontieteellinen koulutus
- 5 = tekniikan koulutus
- 6 = maa- ja metsätalouden koulutus
- 7 = terveys- ja sosiaalialan koulutus
- 8 = palvelualojen koulutus
- 9 = muu tai tuntematon koulutusala

MUUTTUA: YLIOP**Ylioppilastutkinnon suorittaminen**

(Tilastokeskuksen tutkintorekisterissä on vain perusasteen jälkeiset tutkinnot. Tässä on henkilön korkein tutkinto vuonna 2007.)

- 0 = ei ole suorittanut ylioppilastutkintoa
- 4 = on suorittanut ylioppilastutkintoa

Muuttuja: SVATV

Valtionveronalaiset ansio- ja pääomatulot vuonna 2007, vuoden 2008 tieto saadaan vuonna 2010

(Tieto poimittu suoraan Verohallituksen henkilöverorekisteristä.)

Henkilön valtionveronalaiset ansio- ja pääomatulot henkilöveroaineistossa. Sisältää vain veronalaiset tulot. (150 000 = tulot 150 000 euroa tai yli)

Muuttuja: SVATKP

Puhdas ansiotulo kunnallisverotuksessa vuonna 2007, vuoden 2008 tieto saadaan vuonna 2010

(Tieto on poimittu suoraan Verohallituksen henkilöverorekisteristä.)

Henkilön puhdas ansiotulo kunnallisverotuksessa henkilöveroaineistossa. Sisältää vain veronalaiset tulot. (150 000 = tulot 150 000 euroa tai yli)

Muuttuja: KTURAHA

Asuntokunnan käytettävissä oleva rahatulo yhteensä vuonna 2007, vuoden 2008 tieto saadaan vuonna 2010

(Tieto on muodostettu Tilastokeskuksessa tulonjaon kokonaistilaston tarpeisiin.)

Tulonsaajan (asuntokunta/kotitalous/henkilö) käytettävissä olevat rahatulot = tulonsaajan yhteenlasketut palkkatulot + yrittäjätulot + omaisuustulot (pl. laskennalliset tuloerät) + saadut tulonsiirrot vähennettynä em. tuloista maksetuilla tulonsiirroilla (välittömät verot). (200 000 = tulo 200 000 euroa tai yli)

Muuttuja: MODOECD

Kulutussyksiköt modifioidun OECD-skaalan mukaan Tilastokeskuksen tulonjaon tiedostossa vuonna 2007, vuoden 2008 tieto saadaan vuonna 2010

Muuttuja: KOKONUM

Asuntokunnan koko Tilastokeskuksen tulonjaon tiedostossa vuonna 2007, vuoden 2008 tieto saadaan vuonna 2010

Muuttuja: DESIILI

(Tilastokeskuksen tulonjaon tiedostosta vuoden 2007 tieto, vuoden 2008 tieto saadaan vuonna 2010)

Asuntokuntaväestön tulodesiili, johon otoshenkilö sijoittuu. Desiili-muuttuja on muodostettu tulonjaon kokonaistilastoaineistoon koko asuntokuntaväestölle asuntokunnan ekvivalenttien rahatulujen (KTURAH/MODOECD) pohjalta. Asuntokuntien kaikki jäsenet saavat saman ekvivalentin tulon, siis myös tulottomat lapset. Näin ollen n. 5,2 milj. asuntokuntaväestö jaetaan 10 väestöltään yhtä suureen desiiliin, joissa kussakin on noin 520 000 henkilöä. Desiilin perusteella voi sanoa mm. sen, miten juomatapatutkimuksen otokseen tulleet sijoittuvat oikeisiin koko asuntokuntapopulaatiosta muodostettuihin tulokymmenyksiin eli desiileihin vuonna 2007.

Muuttuja: SAATUSI

Asuntokunnan saadut tulonsiirrot yhteensä vuonna 2007

(Tieto on muodostettu Tilastokeskuksessa tulonjaon kokonaistilaston tarpeisiin.)

Tulonsaajan (asuntokunta/kotitalous/henkilö) saamat tulonsiirrot muodostuvat ansio- ja kansaneläkkeistä ja muista sosiaaliturvaetuksista, sosiaaliavustuksista sekä muista saaduista tulonsiirroista.

Muita sosiaaliturvaetuksia ovat mm. kuntoutusavustukset, sairaus- ja vanhempainpäivärahat, lakisääteisen tapaturmavakuutuksen korvaukset ja ansiosidonnainen työttömyyspäiväraha.

Sosiaaliavustuksia ovat mm. lapsilisät, pienten lasten hoidon tuki, sotilasavustus, toimeentulotuki, yleinen asumistuki, opinto- ja tutkimusavustukset sekä työttömyysturvan peruspäiväraha ja työmarkkinatuki.

(100 000 = tulonsiirrot 100 000 euroa tai yli)

Muuttuja: BRUTTOTU

Asuntokunnan bruttotulot yhteensä vuonna 2007

(Tieto on muodostettu Tilastokeskuksessa tulonjaon kokonaistilaston tarpeisiin.)

Bruttotulot saadaan, kun tulonsaajan (asuntokunta/kotitalous/henkilö) tuotannontekijätuloihin (palkka-, yrittäjä- ja omaisuustuloihin) lisätään tulonsaajan saamat tulonsiirrot, mutta ei vähennetä maksettuja tulonsiirtoja (mm. veroja ja sosiaaliturvamaksuja). (300 000 = tulot 300 000 euroa tai yli)

Muuttuja: TYOTTPV06

Työttömyyspäivät vuonna 2006

(Tilastokeskuksen työssäkäyntitilastosta)

Muuttuja: TYOTTPV07

Työttömyyspäivät vuonna 2007

(Tilastokeskuksen työssäkäyntitilastosta)

Muuttuja: TYKE06

Työttömyyskuukaudet vuonna 2006

(Tilastokeskuksen työssäkäyntitilastosta)

Henkilön työttömyyskuukaudet on laskettu työttömyyspäivien lukumäärästä (tyottpv06).

1–14 päivää=0 (työttömyyskuukautta)

15–44 päivää=1

45–74 päivää=2

75–104 päivää=3

10–135 päivää=4

136–165 päivää=5

166–196 päivää=6

197–226 päivää=7

227–256 päivää=8

257–287 päivää=9

288–317 päivää=10

318–348 päivää=11

349–365(366) päivää=12

Muuttuja: SOSE06**Sosioekonominen asema 2006****(Tilastokeskuksen työssäkäyntitilastosta)**

- 10 = maa- ja metsätalousyrittäjät
- 20 = yrittäjät, ei maa- ja metsätalous
- 31 = johtotehtävissä toimivat ylemmät toimihenkilöt
- 32 = suunnittelu- ja tutkimustehtävissä toimivat ylemmät toimihenkilöt
- 33 = opetustehtävissä toimivat ylemmät toimihenkilöt
- 34 = muut ylemmät toimihenkilöt
- 41 = työjohtotehtävissä toimivat alemmat toimihenkilöt
- 42 = itsenäistä toimistotyötä tekevät alemmat toimihenkilöt
- 43 = epäitsenäistä toimistotyötä tekevät alemmat toimihenkilöt
- 44 = muut alemmat toimihenkilöt
- 51 = maa- ja metsätaloustyöntekijät
- 52 = teollisuustyöntekijät
- 53 = muut tuotantotyöntekijät
- 54 = jakelu- ja palvelutyöntekijät
- 60 = opiskelijat
- 70 = eläkeläiset
- 81 = työttömät
- 82 = muut (varusmiehet)
- 99 = tuntematon

Muuttuja: TYONTEK06**Vuoden 2006 sosioekonomisen aseman mukaan työntekijät jaoteltuina erikoistuneisiin ja erikoistumattomiin.****(Tilastokeskuksen työssäkäyntitilastosta)**

- 55 = erikoistumattomat työntekijät
- 56 = erikoistuneet työntekijät
- 57 = erottelua ei voitu tehdä

Muuttuja: SOSE1**Huoltajan sosioekonominen asema****Muuttuja: SOSE2****Kohdehenkilön sosioekonominen asema****(Muuttujat perustuvat kysymyksiin huoltajan (A11b) tai omasta (A12) ammatista. Ammattitieto on poistettu aineistosta.)**

- 21 = maatalousyrittäjät
- 22 = muut yksityisyrittäjät (esim. vähittäis- ja tukkukauppiat)
- 31 = johtotehtävissä toimivat ylemmät toimihenkilöt
- 32 = suunnittelu- ja tutkimustehtävissä toimivat ylemmät toimihenkilöt
- 33 = opetustehtävissä toimivat ylemmät toimihenkilöt
- 34 = muut ylemmät toimihenkilöt
- 41 = työjohtotehtävissä toimivat alemmat toimihenkilöt
- 42 = itsenäistä toimistotyötä tekevät alemmat toimihenkilöt
- 43 = epäitsenäistä toimistotyötä tekevät alemmat toimihenkilöt
- 44 = muut alemmat toimihenkilöt
- 55 = erikoistumattomat työntekijät
- 56 = erikoistuneet työntekijät
- 90 = sosioekonominen asema tuntematon
- 98 = ei ammattia

Muuttuja: J_OSITE

Muuttujassa ensimmäinen luku kertoo sukupuolen (1:mies, 2:nainen), toinen ikäluokan (1:15–24, 2:25–39, 3:40–54, 4:55–70) ja kolmas suuralueluokituksen, josta on erotettu pääkaupunkiseutu (0: Pääkaupunkiseutu, 1: Muu Etelä-Suomi, 2: Länsi-Suomi, 3: Itä-Suomi, 4: Pohjois-Suomi). Aluetietoon on huomioitu haastattelussa selvinnyt muutos rekisteritilanteeseen, eli on käytetty U_ -alkuisia aluemuuttujia.

MUUTTUJA: KATOTYO

Katotyöhön osallistuminen

(Muuttuja on vain jt_kaynti_rek_aineisto-tiedostossa, ei perustiedostossa.)

- 1 = varsinaiset katoryhmään siirretyt
- 2 = siirretty omalla alueella haastattelijalle katotyöhön
- 3 = katotyö, epäselvää kumpi tai molemmat

MUUTTUJA: LOPPUTULOS

Haastattelun lopputulos: saatu haastattelu tai kadon syy

(Muuttuja on vain jt_kaynti_rek_aineisto-tiedostossa, ei perustiedostossa.)

Puuttuva tieto = saatu haastattelu

- 11 = Kieltäytyi, ei tiedetä tarkempaa syytä (esim. puhelun välitön lopettaminen)
- 12 = Kieltäytyi, ei kiinnosta (ilmoittaa perustelematta ettei kiinnosta)
- 13 = Kieltäytyi ajanpuutteen vuoksi (ei aikaa nyt eikä myöhemmin)
- 14 = Kieltäytyi periaatteellisista syistä (esim. ei vastaa mihinkään, ei halua antaa henkilökohtaisia tietoja, ei usko tietojen salassapitoon, liikaa kyselyjä, vaatii palkkiota)
- 15 = Kieltäytyi tutkimuksen aiheen vuoksi / ei katso kuuluvansa kohderyhmään (esim. raittiit)
- 16 = Kieltäytyi tiedonkeruutavan vuoksi (esim. vastaisi postikyselyyn tai webkyselyyn)
- 17 = Puhelinhaastattelu jälkikäteen lisätty katokoodi: kieltäytyi haastattelun aikana
- 41 = Puhelinhaastatteluissa: tavoitettu, ei voinut / halunnut osallistua esim. tilapäisen sairauden, lyhytaikaisen ulkomailla olon tms. syyn takia
- 42 = Tavoitettu, ei kieltäydy suoraan, mutta aikaa ei saada sovittua eikä tavoiteta uudelleen
- 20 = Puhelinhaastatteluissa: puhelinnumerottomat
- 21 = Ei tavoitettu, puhelinnumero tiedossa
- 22 = Ei tavoitettu, puhelinnumero tuntematon, osoite tiedossa
- 23 = Ei tavoitettu, puhelinnumero ja osoite tuntemattomia
- 24 = Ei tavoitettu, tilapäisesti poissa (esim. työkomennuksella, ulkomailla, opiskelemissa, lomalla, laitoksessa)
- 25 = Ei tavoitettu, joku muu kieltää osallistumisen
- 26 = Puhelinhaastattelu jälkikäteen lisätty koodi: lopulta tavoittamatta jääneet
- 31 = Osittaiskato: haastattelu keskeytyi
- 32 = Haastattelua ei voitu tehdä kielivaikeuksien vuoksi
- 34 = Haastattelua ei voitu tehdä pysyvän sairauden tai vamman vuoksi
- 39 = Muu nettokato (hylätty Tilastokeskuksessa erikseen määritellyn syyn takia)
- 51 = Henkilö kuollut
- 52 = Henkilö muuttanut pysyvästi ulkomaille (ulkomailla oleskelu kestää vähintään vuoden)
- 53 = Henkilö pysyvästi laitoshoidossa
- 59 = Muu bruttokato (hylätty Tilastokeskuksessa erikseen määritellyn syyn takia)

8. PERUSTIEDOSTON MUUTTUJALUETTELO

Tässä jaksossa kuvataan juomatapatutkimuksen vuoden 2008 perustiedoston muuttajat. Perustiedosto sisältää peruslomakkeen kysymyksiin perustuvien muuttujien lisäksi perustietoja haastatelluista, kunkin haastatellun käyttökertoista yksilötasolle aggregoituja juomista kuvaavia muuttujia sekä rekisteritietoja.

Luettelon ensimmäisessä sarakkeessa (NIMI) ovat muuttujien nimet sellaisena kuin ne ovat jt08perus.sas7bdat-tiedostossa. Lomakkeen muuttujien kuvaukset sisältävät alussa lomakkeen kysymysnumeron, jonka avulla voi tarkistaa lomakkeen kysymysmuodon luvusta 10. TYYPPI-sarake kertoo, onko muuttuja tiedostossa numeerisena vai merkkimuotoisena (character-muuttujana). *UUSI-sarakkeen tieto on määritelty vain lomakkeen kysymyksistä muodostetuille muuttujille*, ei perustiedoille, muunnoksille, lisäkyselyaineistosta tuoduille muuttujille tai rekisteritiedoille. Kyllä-vaihtoehdolla merkityille kysymyksille ei löydy vertailukohtaa vuoden 2000 aineistosta. Myös vuonna 2000 mukana olleiden kysymysten muoto tai vastausvaihtoehdot ovat saattaneet muuttua verrattuna uusimpaan tutkimukseen, joten tutkijan tehtäväksi jää viime kädessä ratkaista muuttujien vertailtavuus.

Lomakkeen kysymyksiä D14, D15, D16, D17 ja D18 vastausvaihtoehdot ovat erilaiset kuin vuoden 2000 lomakkeen vastaavien kysymysten vastausvaihtoehdot. Vaihtoehtoihin on lisätty yksi luokka korkeimman kulutuksen päähän. Tämän vuoksi näistä muuttujista on tehty kahdet erilaiset muunnokset. Toisissa on käytetty vuoden 2008 luokitusta (esim. VKQFTOT08) ja toisissa muunnokset on tehty vertailukelpoisiksi vuoden 2000 muuttujien kanssa (esim. VKQFTOT).

Alkoholijuomat muutettiin sataprosenttiseksi alkoholiksi alla olevilla kertoimilla. Niiden muodostamisessa käytettiin Päihdetilastollinen vuosikirja 2008:n tietoja alkoholijuomien tilastoidusta kulutuksesta vuodelta 2007. Kertoimet saatiin suhteuttamalla juomalajin kulutus litroina sataprosenttista alkoholia kulutukseen kyseistä alkoholijuomaa litroina.

olut	0.0459
siideri	0.0469
viini	0.1276
väkevät	0.3508

Käyttökerta-aineistosta tuoduissa juomismuuttujissa humalan määritelmänä on käytetty yli yhden promillen veren alkoholipitoisuutta. Promillen laskukaava on käyttökertatiedoston muuttujaluettelon alussa, luvussa 9.

NIMI	KUVAUS	TYYPPI	UUSI
PERUSTIETOJA			
VUOSI	Vuosi	Num.	..
HVANRO	Haastateltavan numero	Merkki	..
HJANRO	Haastattelijan numero	Merkki	..
HPV	Haastattelupäivä	Num.	..
HKK	Haastattelukuukausi	Num.	..
HPVM	Haastattelun päivämäärä	Num.	..
SUKUP	Sukupuoli (1=nainen, 2=mies)	Merkki	..
SYNTV	Syntymävuosi	Num.	..
IKA07	Ikä vuoden 2007 lopussa (15–69 vuotta, otoksen mukainen)	Num.	..
IKA08	Ikä vuoden 2008 lopussa (16–70 vuotta)	Num.	..
APAINO	Analyysipaino, jälkiositus	Num.	..
KPAINO	Korotuspaino, jälkiositus	Num.	..
KK_KUVAUS	Viimeisin käyttökerta: nauhoitus/haastattelijan kuvaus/ei kuvausta /ei nauhoitusotoksessa	Num.	..
TK_PUHHAAST	Haastattelu tehty puhelimitse	Num.	..
LOMAKKEEN MUUTTUJAT			
VARMSV	A1 Varmista syntymävuosi	Num.	Kyllä
SIV	A2 Perhesuhteet	Merkki	
ASKUMP	A3 Asuinkumppaneiden lukumäärä, ml. itse	Num.	
PUOLISO	A4 Asuinkumppanit: puoliso	Merkki	

NIMI	KUVAUS	TYYPPI	UUSI
ALALAPS	A5 Asuinkumppanit: alaikäisiä lapsia	Merkki	
LAPS06	A6 Lapset: 0-6 v	Num.	
LAPS717	A7 Lapset: 7-17 v	Num.	
LAPSMUU	A8 Muualla alaikäisiä lapsia	Merkki	Kyllä
PERKOUL	A9A Peruskoulutus	Merkki	
AMMKOUL	A9B Ammatillinen koulutus	Merkki	
TOIMI	A10 Pääasiallinen toiminta	Merkki	
MUUTOIMI	A10 Muu toiminta, mikä	Merkki	
HUOLTAJA	A11A Huoltaja on/ei	Merkki	
TYOTTOM	A13 Työttömyys	Merkki	
TYOTTKK	A14 Yhtäjaksoinen työttömyys, kk	Num.	
TYOTTTN	A15M Kuinka todennäköisenä pitää työn saamista seuraavan 6 kuukauden aikana	Num.	Kyllä
TYOTTKK12	A16 Kuinka monta kuukautta on ollut työttömänä viimeksi kuluneiden 12 kuukauden aikana	Num.	
ASEKUUL	B1M Asenteet: Kuuluu elämään	Merkki	
ASEEILO	B2M Asenteet: Ei iloa	Merkki	
ASELIIP	B3M Asenteet: Liian paljon	Merkki	
ASEJUHL	B4M Asenteet: Kuuluu juhliin	Merkki	
ASELEIA	B5M Asenteet: Lasten läsnä ei alkoholia	Merkki	Kyllä
ASELEIHU	B6M Asenteet: Lasten läsnä ei humaltua	Merkki	Kyllä
ASELAHU	B7M Asenteet: Lasten läsnä voi humaltua	Merkki	Kyllä
ASEHUHA	B8M Asenteet: Humaltuminen hauskaa	Merkki	Kyllä
ASEHUHU	B9M Asenteet: Humaltumisen huonot puolet	Merkki	Kyllä
ASEJUOHA	B10M Asenteet: Juojilla haus Kempaa	Merkki	Kyllä
RJSU	B15 Useimmin käytetty ruokajuoma sunnuntaina	Merkki	Kyllä
TIHOLRJ	B16 Ruokajuomatiheys: Olut	Merkki	
TIHVIRJ	B17 Ruokajuomatiheys: Viini	Merkki	
LAAPSYK	B18 Lääkekäyttö: Psykkiset oireet	Merkki	
LAAMUU	B19 Lääkekäyttö: Muut lääkinnälliset tarkoitukset	Merkki	
KAYOLUT08	B20 Käyttänyt 12 kk: Olutta, sahtia	Merkki	
KAYSIID08	B20 Käyttänyt 12 kk: Siideriä ym.	Merkki	
KAYVIINI08	B20 Käyttänyt 12 kk: Viiniä ym.	Merkki	
KAYVAKEV08	B20 Käyttänyt 12 kk: Väkeviä ym.	Merkki	
KAYKOTVAL	B20 Käyttänyt 12 kk: Kotivalmistus	Merkki	
KAYMUU08	B20 Käyttänyt 12 kk: Muuta alkoholijuomaa	Merkki	
KAYRAIT	B27 Käyttö & raittius	Merkki	
RAIPVAK	C1RM Raittiuden perustelut: Vakuumus	Merkki	
RAIPTER	C2RM Raittiuden perustelut: Terveys	Merkki	
RAIPTUR	C3RM Raittiuden perustelut: Turmiollisuus	Merkki	
RAIPKAY	C4RM Raittiuden perustelut: Käyttäytyminen	Merkki	
RAIPPEA	C5RM Raittiuden perustelut: Periaatteesta	Merkki	
RAIPPER	C6RM Raittiuden perustelut: Perhe	Merkki	
RAIPKAS	C7RM Raittiuden perustelut: Kasvu ympäristö	Merkki	
RAIPHUO	C8RM Raittiuden perustelut: Huonot esimerkit	Merkki	
RAIPRII	C9RM Raittiuden perustelut: Riippuvaisuus	Merkki	
RAIPEPA	C10RM Raittiuden perustelut: Epämiellyttävää	Merkki	
RAIPEIS	C11RM Raittiuden perustelut: Ei syytä	Merkki	
RAIPTAS	C12RM Raittiuden perustelut: Tasapainoinen	Merkki	
RAIPTYO	C13RM Raittiuden perustelut: Aikaa työhön	Merkki	
RAIPOLO	C14RM Raittiuden perustelut: Olo parempi	Merkki	
RAIPHAR	C15RM Raittiuden perustelut: Aikaa harrastuksille	Merkki	
RAIPLAH	C16RM Raittiuden perustelut: Aikaa läheisille	Merkki	
RAIPRAH	C17RM Raittiuden perustelut: Rahaa muuhun	Merkki	
RAIPLAP	C18RM Raittiuden perustelut: Esimerkki lapsille	Merkki	
RAIPIKA	C19RM Raittiuden perustelut: Ikä	Merkki	Kyllä
RAIPLII	C20RM Raittiuden perustelut: Liikaa	Merkki	Kyllä
RAIPSAI	C21RM Raittiuden perustelut: Sairaus	Merkki	Kyllä
RAIPPAI	C22RM Raittiuden perustelut: Päihtymys	Merkki	Kyllä
RAIPPAH	C23RM Raittiuden perustelut: Pahoinvointi	Merkki	Kyllä
RAIPELA	C24RM Raittiuden perustelut: Elämäntapa	Merkki	Kyllä
RAIPRAS	C25RM Raittiuden perustelut: Raskaus	Merkki	Kyllä
RAIUTYR	C26R Raitis: Tuputettu	Merkki	Kyllä
RAIUSEL	C27R Raitis: Selittämään	Merkki	Kyllä
RAIUVAI	C28R Raitis: Ei alkoholitonta vaihtoehtoa	Merkki	Kyllä
RAIYPER	C29RA Raitis: Suhtautuminen, perhe	Merkki	Kyllä

NIMI	KUVAUS	TYYPPI	UUSI
RAIYYST	C29RB Raitis: Suhtautuminen, ystävät	Merkki	Kyllä
RAIYTYO	C29RC Raitis: Suhtautuminen, työkaverit	Merkki	Kyllä
RAIKAY	C30R Raitis: Aikaisempi käyttö	Merkki	
RAILOPV	C31R Raitis: Lopettamisvuosi	Num.	
RAITIH	C32R Raitis: Aikaisempi tiheys	Merkki	
RAI6ANN	C33R Raitis: Aikaisempi 6+ Annosta	Merkki	
ALOIKA	D1 Aloituskä, alkoholi	Num.	
ALOHUM	D2 Aloituskä, humala	Num.	Kyllä
MAXANN	D3 Max annosmäärä/pv	Num.	
TIH18	D4 Tiheys 18+ annosta/pv	Num.	
TIH13_17	D5 Tiheys 13–17 annosta/pv	Num.	
TIH8_12	D6 Tiheys 8–12 annosta/pv	Num.	
TIH5_7	D7 Tiheys 5–7 annosta/pv	Num.	
TIH3_4	D8 Tiheys 3–4 annosta/pv	Num.	
TIH1_2	D9 Tiheys 1–2 annosta/pv	Num.	
KUOLUTT	D10 Kuinka usein: Olutta	Merkki	
KUSIID	D11 Kuinka usein: Siideriä	Merkki	
KUVIINI	D12 Kuinka usein: Viiniä	Merkki	
KUVAKEV	D13 Kuinka usein: Väkeviä	Merkki	
KPOLUT	D14 Kuinka paljon: Olutta	Merkki	
KPSIID	D15 Kuinka paljon: Siideriä	Merkki	
KPVIINI	D16 Kuinka paljon: Viiniä	Merkki	
KPVAKEV	D17 Kuinka paljon: Väkeviä	Merkki	
KUKAYT	D18 Kuinka usein: Käyttää alkoholia	Merkki	
KUHIUTU	D19 Kuinka usein: Hiukan tuntuu	Merkki	
KUHUMAL	D20 Kuinka usein: Tosihumalassa	Merkki	
KURAV	D21 Kuinka usein: Ravintolassa	Merkki	Kyllä
TUONULK	E1A Onko tuonut ulkomailta	Num.	
ULOLUT	E1B Onko tuonut olutta	Num.	
ULSIID	E1B Onko tuonut siideriä	Num.	
ULLD	E1B Onko tuonut Long Drink	Num.	
ULVIIN	E1B Onko tuonut viiniä	Num.	
ULVVIIN	E1B Onko tuonut väkevää viiniä	Num.	
ULVAK	E1B Onko tuonut väkeviä	Num.	
ULOLUT_LTR	E1C Kuinka paljon on tuonut olutta, ltr	Num.	
ULSIID_LTR	E1C2 Kuinka paljon on tuonut siideriä, ltr	Num.	
ULLD_LTR	E1C3 Kuinka paljon on tuonut Long Drink, ltr	Num.	
ULVIIN_LTR	E1C4 Kuinka paljon on tuonut viiniä, ltr	Num.	
ULVVIIN_LTR	E1C5 Kuinka paljon on tuonut väkevää viiniä, ltr	Num.	
ULVAK_LTR	E1C6 Kuinka paljon on tuonut väkeviä, ltr	Num.	
VALMITSE	E2A Onko itse valmistanut	Num.	
VALOLUT	E2B Onko valmistanut kotiolutta	Num.	
VALSAHTI	E2B Onko valmistanut sahtia	Num.	
VALVIIN	E2B Onko valmistanut kotiviiniä	Num.	
VALKILJU	E2B Onko valmistanut kiljua	Num.	
VALPONT	E2B Onko valmistanut pontikkaa	Num.	
VALOLUT_LTR	E2C Kuinka paljon valmistanut kotiolutta, ltr	Num.	
VALSAHTI_LTR	E2C2 Kuinka paljon valmistanut sahtia, ltr	Num.	
VALVIIN_LTR	E2C3 Kuinka paljon valmistanut kotiviiniä, ltr	Num.	
VALKILJU_LTR	E2C4 Kuinka paljon valmistanut kiljua, ltr	Num.	
VALPONT_LTR	E2C5 Kuinka paljon valmistanut pontikkaa, ltr	Num.	
HANKSAK	E3A Onko hankkinut salakuljetettuja	Num.	
SKVAK	E3B Onko hankkinut salakuljetettuja väkeviä	Num.	
SKPIRTU	E3B Onko hankkinut salakuljetettua pirtua	Num.	
SKVIIN	E3B Onko hankkinut salakuljetettua viiniä	Num.	
SKLUT	E3B Onko hankkinut salakuljetettua olutta	Num.	
SKVAK_LTR	E3C Kuinka paljon hankkinut salakuljetettuja väkeviä, ltr	Num.	
SKPIRTU_LTR	E3C2 Kuinka paljon hankkinut salakuljetettua pirtua, ltr	Num.	
SKVIIN_LTR	E3C3 Kuinka paljon hankkinut salakuljetettua viiniä, ltr	Num.	
SKLUT_LTR	E3C4 Kuinka paljon hankkinut salakuljetettua olutta, ltr	Num.	
HALUSEA	F1 Hallinta: Useammin	Merkki	
HALSUUR	F2 Hallinta: Suurempia määriä	Merkki	
HALENEM	F3 Hallinta: Enemmän	Merkki	
HALLOP	F4 Hallinta: Ei pysty lopettamaan	Merkki	
KRAPTIH	F6 Krapulatiheys	Merkki	
KOTIONG	F7 Ongelmia kotona	Merkki	Kyllä

NIMI	KUVAUS	TYYPPI	UUSI
YSTONG	F8 Ongelmia ystävyys suhteissa	Merkki	Kyllä
TYOONG	F9 Ongelmia työelämässä	Merkki	Kyllä
TALONG	F10 Ongelmia taloudellisia	Merkki	Kyllä
TERVONG	F11 Terveysongelmia	Merkki	
VAHPUOL	F16 Vaikuttaa juomiseen, puoliso	Num.	
VAHSUKUN	F17 Vaikuttaa juomiseen, sukulaisnainen	Num.	
VAHSUKUM	F18 Vaikuttaa juomiseen, sukulaismies	Num.	
S12TYO	F20 Seuraus 12 kk: Poissa töistä	Num.	
S12TARK	F22 Seuraus 12 kk: Päähtynyt tärkeässä tilaisuudessa	Num.	
KSRIITA	F23 Seuraus 12 kk: Riitaa	Merkki	
KSKASIK	F24 Seuraus 12 kk: Käsikähmää	Merkki	
KSTAPAT	F25 Seuraus 12 kk: Tapaturma	Merkki	
KSKADOT	F26 Seuraus 12 kk: Kadottanut	Merkki	
KSVAHIN	F27 Seuraus 12 kk: Vahingoittunut	Merkki	
KSRATTI	F28 Seuraus 12 kk: Rattijuopumus	Merkki	
KSMATK	F29 Seuraus 12 kk: Rattijuopon matkustajana	Merkki	Kyllä
KSKATUM	F30 Seuraus 12 kk: Katumus	Merkki	
KSSEKS	F31 Seuraus 12 kk: Katunut seksiä	Merkki	Kyllä
KAYTTYR	F33 Kuinka usein tyrkytetty (12 kk)	Merkki	Kyllä
KAYTVAI	F34 Kuinka usein kaivannut alkoholitonta vaihtoehtoa	Merkki	Kyllä
TSPELKO	G1 Toisen aiheuttamat seuraukset: Pelännyt	Num.	
TSAHDIS	G2 Toisen aiheuttamat seuraukset: Ahdistelua	Num.	
TSTAVAR	G3 Toisen aiheuttamat seuraukset: Tavaraa hävitetty	Num.	
TSSOLV	G4 Toisen aiheuttamat seuraukset: Solvattu	Num.	Kyllä
TSLYON	G5 Toisen aiheuttamat seuraukset: Lyöty	Num.	Kyllä
TSVALVO	G6 Toisen aiheuttamat seuraukset: Valvonut	Num.	
LSVANH	G7A Läheisen aiheuttamat seuraukset: Vanhemmat	Num.	
LSKUMP	G7B Läheisen aiheuttamat seuraukset: Kumppani	Num.	
LSLAPS	G7C Läheisen aiheuttamat seuraukset: Lapset	Num.	
LSMUU	G7D Läheisen aiheuttamat seuraukset: Muu läheinen	Num.	
LS12KK	G8A Läheisen alkoholin käytön vaikutukset, 12 kk	Num.	Kyllä
LSYHT	G8B Läheisen alkoholin käytön vaikutukset, elinaika	Num.	Kyllä
RPVARV	H1A Kuinka usein: Viikoittaiset arvontapelit	Num.	Kyllä
RPAUTOM	H2A Kuinka usein: Rahapeliautomaatit	Num.	Kyllä
RPRARPA	H3A Kuinka usein: Pahiset raaputusarvat	Num.	Kyllä
RPPARV	H4A Kuinka usein: Päivittäiset arvontapelit	Num.	Kyllä
RPIARPA	H5A Kuinka usein: Internet-arvat	Num.	Kyllä
RPVAKIO	H6A Kuinka usein: Vakioveikkaus	Num.	Kyllä
RPVVETO	H7A Kuinka usein: Veikkauksen vedonlyönti	Num.	Kyllä
RPRAVI	H8A Kuinka usein: Raviveikkaus	Num.	Kyllä
RPSKASI	H9A Kuinka usein: Pelannut Suomessa kasinolla	Num.	Kyllä
RPPOYTA	H10A Kuinka usein: Pöytäpelit, pelannut kasinolla	Num.	Kyllä
RPYKSIT	H11A Kuinka usein: Yksityinen veto	Num.	Kyllä
RPANETP	H12A Kuinka usein: Nettipokeri Ahvenanmaalle	Num.	Kyllä
RPAMUU	H13A Kuinka usein: Muut rahapelit Ahvenanmaalle	Num.	Kyllä
RPUNETP	H14A Kuinka usein: Nettipokeri ulkomaille	Num.	Kyllä
RPUMUU	H15A Kuinka usein: Muut rahapelit ulkomaille	Num.	Kyllä
RPMIEL	H16 Mitä rahapeleistä pelaa mieluiten	Num.	Kyllä
RPKESTO	H17 Kuinka kauan mieluisinta peliä kerralla keskimäärin	Num.	Kyllä
RPSIJ	H18 Kuinka usein kaupaa sijoitusinstrumenteilla	Num.	Kyllä
RPVARV_tap	H1B Tappio/vuosi: Viikoittaiset arvontapelit (voitto<0)	Num.	Kyllä
RPAUTOM_tap	H2B Tappio/vuosi: Rahapeliautomaatit (voitto<0)	Num.	Kyllä
RPRARPA_tap	H3B Tappio/vuosi: Pahiset raaputusarvat (voitto<0)	Num.	Kyllä
RPPARV_tap	H4B Tappio/vuosi: Päivittäiset arvontapelit (voitto<0)	Num.	Kyllä
RPIARPA_tap	H5B Tappio/vuosi: Internet-arvat (voitto<0)	Num.	Kyllä
RPVAKIO_tap	H6B Tappio/vuosi: Vakioveikkaus (voitto<0)	Num.	Kyllä
RPVVETO_tap	H7B Tappio/vuosi: Veikkauksen vedonlyönti (voitto<0)	Num.	Kyllä
RPRAVI_tap	H8B Tappio/vuosi: Raviveikkaus (voitto<0)	Num.	Kyllä
RPSKASI_tap	H9B Tappio/vuosi: Pelannut Suomessa kasinolla (voitto<0)	Num.	Kyllä
RPPOYTA_tap	H10B Tappio/vuosi: Pöytäpelit, pelannut kasino (voitto<0)	Num.	Kyllä
RPYKSIT_tap	H11B Tappio/vuosi: Yksityinen veto (voitto<0)	Num.	Kyllä
RPANETP_tap	H12B Tappio/vuosi: Nettipokeri Ahvenanmaalle (voitto<0)	Num.	Kyllä
RPAMUU_tap	H13B Tappio/vuosi: Muut rahapelit Ahvenanmaalle (voitto<0)	Num.	Kyllä
RPUNETP_tap	H14B Tappio/vuosi: Nettipokeri ulkomaille (voitto<0)	Num.	Kyllä
RPUMUU_tap	H15B Tappio/vuosi: Muut rahapelit ulkomaille(voitto<0)	Num.	Kyllä
RPHAV	H19 Suurin summa, jonka hävinnyt vuorokaudessa	Num.	Kyllä

NIMI	KUVAUS	TYYPPI	UUSI
RPOHAVI	H20 Kuinka usein pelannut: summa>varaa hävitä, 12 kk	Num.	Kyllä
RPOJANN	H21 Kuinka usein pelannut: suurin summa & sama jännitys, 12 kk	Num.	Kyllä
RPOVOIT	H22 Kuinka usein yrittänyt voittaa takaisin toisena päivänä	Num.	Kyllä
RPOLAIN	H23 Kuinka usein lainannut rahaa pelaamiseen	Num.	Kyllä
RPOONGE	H24 Kuinka usein rahapelaaminen tuntunut ongelmalta	Num.	Kyllä
RPOTERV	H25 Kuinka usein rahapelaaminen aiheuttanut terveysongelmia	Num.	Kyllä
RPOARVO	H26 Kuinka usein arvosteltu rahapelaamisesta	Num.	Kyllä
RPOTALO	H27 Kuinka usein rahapelaaminen aiheuttanut talousongelmia	Num.	Kyllä
RPOSYYL	H28 Kuinka usein tuntenut syyllisyyttä rahapelaamisesta	Num.	Kyllä
RPAPU_AMM	H291 Apua pelaamiseen: ammattilainen, 12 kk	Num.	Kyllä
RPAPU_NET	H292 Apua pelaamiseen: soitto/internet, 12 kk	Num.	Kyllä
RPAPU_YST	H293 Apua pelaamiseen: ystävä, 12 kk	Num.	Kyllä
RPAPU_EIP	H294 Apua pelaamiseen: ei puhunut, 12 kk	Num.	Kyllä
RPAPU_EIO	H295 Apua pelaamiseen: ei ongelmaa, 12 kk	Num.	Kyllä
RPPAIH	H30 Käyttänyt päihteitä kun pelannut rahapeliä, 12 kk	Num.	Kyllä
RPHUMA	H31 Ollut päihtyneenä kun pelannut rahapeliä, 12 kk	Num.	Kyllä
RPRAJO	H32M Mieliä rahapelaamisen rajoituksista Suomessa	Num.	Kyllä
TERVTILA	I1M Terveystila	Merkki	
KROONIS	I2 Krooninen sairaus	Merkki	
MISUHT	I3M Mini-interventio: Suhtautuminen	Num.	Kyllä
MIKAYNTI	I4 Mini-interventio: Onko ollut vastaanotolla, 12 kk	Num.	Kyllä
MIKYSY	I5 Mini-interventio: Kysytiinkö alkoholin käytöstä, 12 kk	Num.	Kyllä
MITOIV	I6 Mini-interventio: Toivooko, että olisi kysytty alkoholin käytöstä	Num.	Kyllä
MINEUV	I7 Mini-interventio: Annettiinko neuvontaa alkoholin käytöstä	Num.	Kyllä
MIHYOD	I8 Mini-interventio: Kokiko neuvot hyödyllisiksi	Num.	Kyllä
GHQ1	I9M (GHQ1) Pystynyt keskittymään töihin	Num.	Kyllä
GHQ4	I10M (GHQ4) Tuntenut kykenevänsä päättämään asioista	Num.	Kyllä
GHQ8	I11M (GHQ8) Kyennyt kohtaamaan vaikeudet	Num.	Kyllä
GHQ2	I12M (GHQ2) Valvonut paljon huolien vuoksi	Num.	Kyllä
GHQ5	I13M (GHQ5) Tuntenut olevansa jatkuvasti rasituksen alaisena	Num.	Kyllä
GHQ6	I14M (GHQ6) Tuntenut, ettei voisi selviytyä vaikeuksista	Num.	Kyllä
GHQ9	I15M (GHQ9) Tuntenut itsensä onnettomaksi Ja Masentuneeksi	Num.	Kyllä
GHQ10	I16M (GHQ10) Kadottanut itseluottamuksensa	Num.	Kyllä
GHQ11	I17M (GHQ11) Tuntenut itsensä ihmisenä arvottomaksi	Num.	Kyllä
GHQ7	I18M (GHQ7) Kyennyt nauttimaan tavallisista päivittäisistä toimista	Num.	Kyllä
GHQ12	I19M (GHQ12) Tuntenut itsensä kaiken kaikkiaan kohtalaisen onnelliseksi	Num.	Kyllä
GHQ3	I20M (GHQ3) Tuntenut itsensä hyödylliseksi	Num.	Kyllä
ELHAL1	J1M Voin vaikuttaa vain vähän minulle tapahtuviin asioihin	Num.	Kyllä
ELHAL2	J2M En pysty millään ratkaisemaan joitain ongelmiani	Num.	Kyllä
ELHAL3	J3M En voi tehdä paljoakaan muuttaakseni asioita elämässäni	Num.	Kyllä
ELHAL4	J4M Tunnen usein avuttomuutta elämän ongelmien edessä	Num.	Kyllä
ELHAL5	J5M Joskus minusta tuntuu, että elämä kohtelee minua miten tahtoo	Num.	Kyllä
ELHAL6	J6M Mitä minulle tulevaisuudessa tapahtuu riippuu lähinnä itsestäni	Num.	Kyllä
ELHAL7	J7M Kykenen tekemään lähes kaiken sen, minkä todella päätän tehdä	Num.	Kyllä
VANHJAKS	J8M Olen huolissani omasta jaksamisestani vanhempana	Num.	Kyllä
MIELI1	J9M Alkoholinkäyttöni vaikuttaa/vaikutti myönteisesti mielenterveyteeni	Num.	Kyllä
MIELI2	J10M Käytän/käytin toisinaan alkoholia lieventämään masennus- ta/ahdistusta	Num.	Kyllä
TUNTYKS	J11M Tunteeko itsensä yksinäiseksi	Num.	Kyllä
NYKTYYT	J12M Onko nykyiseen elämäntilanteeseensa:	Num.	Kyllä
JOKUKESK	J13M Onko läheisiä ihmisiä, joiden kanssa voi keskustella ongelmista	Num.	Kyllä
PITUUS	K1 Pituus	Num.	
PAINO	K2 Paino	Num.	
TUPAKOI	K3 Tupakointi	Merkki	
MENOTULO	K4 Menojen kattaminen kotitalouden tuloilla	Num.	
TOIMTUKI	K5 Toimeentulotukea, 12 kk	Merkki	
KESTO	L1 Haastattelun kesto, min	Num.	
PAIKKA	L2 Haastattelupaikka	Merkki	
SUOSTU	L3 Suostuminen	Merkki	
LUOTET	L4 Luotettavuus	Merkki	
KAHDENK	L5 Kahdenkeskisyys	Merkki	
KOMMENT	L6 Kommentti	Merkki	
LISTAYT	L7 Lisäkyselyn täyttäminen & postitus	Num.	

NIMI	KUVAUS	TYYPPI	UUSI
PERUSLOMAKKEEN MUUTTUJIEN MUUNNOKSIA			
LAAKAY	Lääkekäyttäjä	Merkki	..
EIHUM	Ei ole ollut humalassa (1=Ei ollut)	Merkki	..
RPPELA	H1A-H15A Pelannut rahapeliä 12 kk (1=Pelannut)	Num.	..
RPONG	H20-H28 Ilmoittanut ongelmia (1=Ilmoittanut)	Num.	..
RPMONTA	H1A-H15A Montaako peliä pelannut vuoden sisällä	Num.	..
RPOHI	Hypätäänkö kysymysten H21-H29 YLI (1=hypätään)	Num.	..
RPAPU_hyp	Hypätty yli H29 ja asetettu vaihtoehto 5	Num.	..
PGSI	Problem Gambling Severity Index	Num.	..
OLUTTIH	Olut, juomistiheys(QF), kertaa/vuosi	Num.	..
SIIDTIH	Siideri, juomistiheys(QF), kertaa/vuosi	Num.	..
VIINITIH	Viini, juomistiheys(QF), kertaa/vuosi	Num.	..
VAKEVTIH	Väkevät, juomistiheys(QF), kertaa/vuosi	Num.	..
OLUTCL	Vertailukelpoinen, olut, juomalajia, cl	Num.	..
SIIDCL	Vertailukelpoinen, siideri, juomalajia, cl	Num.	..
VIINICL	Vertailukelpoinen, viini, juomalajia, cl	Num.	..
VAKEVCL	Vertailukelpoinen, väkevät, juomalajia, cl	Num.	..
OLUTCL08	2008, olut, juomalajia, cl	Num.	..
SIIDCL08	2008, siideri, juomalajia, cl	Num.	..
VIINICL08	2008, viini, juomalajia, cl	Num.	..
VAKEVCL08	2008, väkevät, juomalajia, cl	Num.	..
VKQFTOT	Vertailukelpoinen, yhteensä QF-vuosikulutus 100-prosenttista alkoholia, cl	Num.	..
VKQFOL	Vertailukelpoinen, oluen QF-vuosikulutus 100-prosenttista alkoholia, cl	Num.	..
VKQFSI	Vertailukelpoinen, siiderin QF-vuosikulutus 100-prosenttista alkoholia, cl	Num.	..
VKQFVI	Vertailukelpoinen, viini QF-vuosikulutus 100-prosenttista alkoholia, cl	Num.	..
VKQFVA	Vertailukelpoinen, väkevien QF-vuosikulutus 100-prosenttista alkoholia, cl	Num.	..
VKQFTOT08	2008, yhteensä QF-vuosikulutus 100-prosenttista alkoholia, cl	Num.	..
VKQFOL08	2008, oluen QF-vuosikulutus 100-prosenttista alkoholia, cl	Num.	..
VKQFSI08	2008, siiderin QF-vuosikulutus 100-prosenttista alkoholia, cl	Num.	..
VKQFVI08	2008, viinin QF-vuosikulutus 100-prosenttista alkoholia, cl	Num.	..
VKQFVA08	2008, väkevien QF-vuosikulutus 100-prosenttista alkoholia, cl	Num.	..
VKGF	GF vuosikulutusarvio, 100-prosenttista alkoholia, cl	Num.	..
VK18	GF vuosikulutusarvio 18+ annosta, cl	Num.	..
VK13_17	GF vuosikulutusarvio 13–17 annosta, cl	Num.	..
VK8_12	GF vuosikulutusarvio 8–12 annosta, cl	Num.	..
VK5_7	GF vuosikulutusarvio 5–7 annosta, cl	Num.	..
VK3_4	GF vuosikulutusarvio 3–4 annosta, cl	Num.	..
VK1_2	GF vuosikulutusarvio 1–2 annosta, cl	Num.	..
T118	GF tiheys 18+ annosta, kertaa/vuosi	Num.	..
T113_17	GF tiheys 13–17 annosta, kertaa/vuosi	Num.	..
T18_12	GF tiheys 8–12 annosta, kertaa/vuosi	Num.	..
T15_7	GF tiheys 5–7 annosta, kertaa/vuosi	Num.	..
T13_4	GF tiheys 3–4 annosta, kertaa/vuosi	Num.	..
T11_2	GF tiheys 1–2 annosta, kertaa/vuosi	Num.	..
YLEISTIH	Kuinka usein kaiken kaikkiaan alkoholia, kertaa/vuosi	Num.	..
KÄYTTÖKERTA-AINEISTON MUUTTUJIEN MUUNNOKSIA			
N_JAKSO	Kartoituskertojen lukumäärä/jakso	Num.	..
N_VKO	Kartoituskertojen lukumäärä/viikko	Num.	..
N_JHUM	Humala (promille > 1) kartoituskertojen lukumäärä/jakso	Num.	..
N_VHUM	Humala (promille > 1) kartoituskertojen lukumäärä/viikko	Num.	..
MAXANKER	Max annos yhdellä käyttökerralla	Num.	..
MAXANN2	Max annos GF:n tai käyttökertojen mukaan	Num.	..
HKJPROS	Humalakulutuksen (promille > 1) osuus %, jaksoarvio	Num.	..
HKVPROS	Humalakulutuksen (promille > 1) osuus %, viikkoarvio	Num.	..
KERROIN	Kerroin, käyttökerroista vuoteen korottava	Num.	..
VKJ1	Jaksoarvio vuosikulutus: K-olut, cl	Num.	..
VKJ2	Jaksoarvio vuosikulutus: A-olut, cl	Num.	..
VKJ3	Jaksoarvio vuosikulutus: Sahti, cl	Num.	..
VKJ4	Jaksoarvio vuosikulutus: Siideri, cl	Num.	..
VKJ5	Jaksoarvio vuosikulutus: Long-drink, cl	Num.	..
VKJ6	Jaksoarvio vuosikulutus: Elintarvikekaupan viini, cl	Num.	..
VKJ7	Jaksoarvio vuosikulutus: Mieto viini, cl	Num.	..
VKJ8	Jaksoarvio vuosikulutus: Kotiviini, cl	Num.	..
VKJ9	Jaksoarvio vuosikulutus: Kilju, cl	Num.	..

NIMI	KUVAUS	TYYPPI	UUSI
VKJ10	Jaksoarvio vuosikulutus: Booli, cl	Num.	..
VKJ11	Jaksoarvio vuosikulutus: Väkevä viini, cl	Num.	..
VKJ12	Jaksoarvio vuosikulutus: Väkevät, cl	Num.	..
VKJ13	Jaksoarvio vuosikulutus: Pirtu, cl	Num.	..
VKJ14	Jaksoarvio vuosikulutus: Pontikka, cl	Num.	..
VKJTOT	Jaksoarvio vuosikulutus Yhteensä, cl	Num.	..
VKV1	Viikkoarvio vuosikulutus: K-olut, cl	Num.	..
VKV2	Viikkoarvio vuosikulutus: A-olut, cl	Num.	..
VKV3	Viikkoarvio vuosikulutus: Sahti, cl	Num.	..
VKV4	Viikkoarvio vuosikulutus: Siideri, cl	Num.	..
VKV5	Viikkoarvio vuosikulutus: Long Drink, cl	Num.	..
VKV6	Viikkoarvio vuosikulutus: Elintarvikekaupan viini, cl	Num.	..
VKV7	Viikkoarvio vuosikulutus: Mieto viini, cl	Num.	..
VKV8	Viikkoarvio vuosikulutus: Kotiviini, cl	Num.	..
VKV9	Viikkoarvio vuosikulutus: Kilju, cl	Num.	..
VKV10	Viikkoarvio vuosikulutus: Booli, cl	Num.	..
VKV11	Viikkoarvio vuosikulutus: Väkevä viini, cl	Num.	..
VKV12	Viikkoarvio vuosikulutus: Väkevät, cl	Num.	..
VKV13	Viikkoarvio vuosikulutus: Pirtu, cl	Num.	..
VKV14	Viikkoarvio vuosikulutus: Pontikka, cl	Num.	..
VKVTOT	Viikkoarvio vuosikulutus Yhteensä, cl	Num.	..
HKJ1	Jaksoarvio humalakulutus (promille > 1): Keskiolut, cl	Num.	..
HKJ2	Jaksoarvio humalakulutus (promille > 1): A-olut, cl	Num.	..
HKJ3	Jaksoarvio humalakulutus (promille > 1): Sahti, cl	Num.	..
HKJ4	Jaksoarvio humalakulutus (promille > 1): Siideri, cl	Num.	..
HKJ5	Jaksoarvio humalakulutus (promille > 1): Long-drink, cl	Num.	..
HKJ6	Jaksoarvio humalakulutus (promille > 1): Elintarvikekaupan viini, cl	Num.	..
HKJ7	Jaksoarvio humalakulutus (promille > 1): Mieto viini, cl	Num.	..
HKJ8	Jaksoarvio humalakulutus (promille > 1): Kotiviini, cl	Num.	..
HKJ9	Jaksoarvio humalakulutus (promille > 1): Kilju, cl	Num.	..
HKJ10	Jaksoarvio humalakulutus (promille > 1): Booli, cl	Num.	..
HKJ11	Jaksoarvio humalakulutus (promille > 1): Väkevä viini, cl	Num.	..
HKJ12	Jaksoarvio humalakulutus (promille > 1): Väkevät, cl	Num.	..
HKJ13	Jaksoarvio humalakulutus (promille > 1): Pirtu, cl	Num.	..
HKJ14	Jaksoarvio humalakulutus (promille > 1): Pontikka, cl	Num.	..
HKJTOT	Jaksoarvio humalakulutus (promille > 1): Yhteensä, cl	Num.	..
HKV1	Viikkoarvio humalakulutus (promille > 1): Keskiolut, cl	Num.	..
HKV2	Viikkoarvio humalakulutus (promille > 1): A-olut, cl	Num.	..
HKV3	Viikkoarvio humalakulutus (promille > 1): Sahti, cl	Num.	..
HKV4	Viikkoarvio humalakulutus (promille > 1): Siideri, cl	Num.	..
HKV5	Viikkoarvio humalakulutus (promille > 1): Long Drink, cl	Num.	..
HKV6	Viikkoarvio humalakulutus (promille > 1): Elintarvikekaupan viini, cl	Num.	..
HKV7	Viikkoarvio humalakulutus (promille > 1): Mieto viini, cl	Num.	..
HKV8	Viikkoarvio humalakulutus (promille > 1): Kotiviini, cl	Num.	..
HKV9	Viikkoarvio humalakulutus (promille > 1): Kilju, cl	Num.	..
HKV10	Viikkoarvio humalakulutus (promille > 1): Booli, cl	Num.	..
HKV11	Viikkoarvio humalakulutus (promille > 1): Väkevä viini, cl	Num.	..
HKV12	Viikkoarvio humalakulutus (promille > 1): Väkevät, cl	Num.	..
HKV13	Viikkoarvio humalakulutus (promille > 1): Pirtu, cl	Num.	..
HKV14	Viikkoarvio humalakulutus (promille > 1): Pontikka, cl	Num.	..
HKVTOT	Viikkoarvio humalakulutus (promille > 1) yhteensä, cl	Num.	..
MUUTTUJIA LISÄKSELYAINEISTOSTA			
AUDIT	Audit-pistemäärä (muunnos yksittäisistä audit-kysymyksistä)	Num.	..
HUM6ANN	Kuinka usein 6+ annosta	Num.	..
REKISTERIMUUTTUJAT			
KIELI	Äidinkieli	Merkki	..
SIVS	Siviilisäätö	Merkki	..
K_KOKO	Asuntokunnan koko	Num.	..
ALLE18	Alle 18-vuotiaiden määrä	Num.	..
NUORIN	Asuntokunnan nuorimman syntymävuosi	Num.	..
HUPE	Huoneiston hallintaperuste, väestötietojärjestelmä	Merkki	..
HUPE_ASTI	Huoneiston hallintaperuste, asuntotilasto	Merkki	..
KUNTARYHMA	Kuntaryhmä	Merkki	..

NIMI	KUVAUS	TYYPPI	UUSI
TAAJAMA_ASTE	Taajama-aste	Merkki	..
MAAKUNTA	Maakunta	Merkki	..
LAANI	Lääni	Merkki	..
NUTS_2	NUTS2	Merkki	..
SUURAL2	Suuralue + pääkaupunkiseutu	Merkki	..
U_KUNTARYHMA	Haastattelun tiedon perusteella korjattu KUNTARYHMA	Merkki	..
U_TAAJAMA_ASTE	Haastattelun tiedon perusteella korjattu TAAJAMA_ASTE	Merkki	..
U_MAAKUNTA	Haastattelun tiedon perusteella korjattu MAAKUNTA	Merkki	..
U_LAANI	Haastattelun tiedon perusteella korjattu LAANI	Merkki	..
U_NUTS_2	Haastattelun tiedon perusteella korjattu NUTS_2	Merkki	..
U_SUURAL2	Haastattelun tiedon perusteella korjattu SUURAL2	Merkki	..
KASTE	Koulutusaste	Merkki	..
KALA	Koulutusala	Merkki	..
YLIOP	Onko ylioppilas(0/4)	Merkki	..
SVATV	Henkilön valtionveronalaiset ansio- ja pääomatulot yht.	Num.	..
SVATKP	Henkilön puhdas ansiotulo kunnallisverotuksessa	Num.	..
KTURAHA	Asuntokunnan käytävissä oleva rahatulo yhteensä	Num.	..
MODOECD	Kulutussyksiköt modifioidun OECD-skaalan mukaan	Num.	..
KOKONUM	Asuntokunnan koko tulonjaon tiedostossa	Num.	..
DESIILI	Desiilit	Num.	..
SAATUSI	Asuntokunnan saadut tulonsiirrot yhteensä	Num.	..
BRUTTOTU	Asuntokunnan bruttotulot yhteensä	Num.	..
TYOTTPV06	Työttömyyspäivät vuonna 2006	Num.	..
TYOTTPV07	Työttömyyspäivät vuonna 2007	Num.	..
TYKE06	Työttömyyskuukaudet vuonna 2006	Merkki	..
SOSE06	Sosioekonominen asema 2006	Merkki	..
TYONTEK06	Erikoistuneet/erikoistumattomat 2006	Num.	..
SOSE1	Huoltajan sosioekonominen asema	Merkki	..
SOSE2	Kohdehenkilön sosioekonominen asema	Merkki	..
J_OSITE	Jälkiosite	Num.	..

9. KÄYTTÖKERTATIEDOSTON MUUTTUJALUETTELO

Tässä osassa kuvataan juomatapatutkimuksen vuoden 2008 käyttökertatiedoston muuttujat. Ne on jaoteltu kolmeen ryhmään: perustiedot haastatelluista ja käyttökerroista, käyttökertalomakkeen muuttujat ja lomakkeen muuttujista tehdyt muunnokset.

Luettelon ensimmäisessä sarakkeessa (NIMI) ovat muuttujien nimet sellaisena kuin ne ovat jt08kerb.sas7bdat-tiedostossa. Toisessa sarakkeessa ovat muuttujien kuvaukset. Lomakkeen muuttujien kuvaukset sisältävät alussa lomakkeen kysymysnumeron, jonka avulla voi tarkistaa lomakkeen kysymysmuodon luvusta 11. TYYPPI-sarake kertoo, onko muuttuja tiedostossa numeerisena vai merkkimuotoisena (character-muuttujana). *UUSI-sarakkeen tieto on määritelty vain lomakkeen kysymyksistä muodostetuille muuttujille*, ei perustiedoille tai muunnoksille. Kyllä-vaihtoehdolla merkityille kysymyksille ei löydy vertailukohtaa vuoden 2000 aineistosta. Myös vuonna 2000 mukana olleiden kysymysten muoto tai vastausvaihtoehdot ovat saattaneet muuttua verrattuna uusimpaan tutkimukseen, joten tutkijan tehtäväksi jää viime kädessä ratkaista muuttujien vertailtavuus. Esimerkiksi juomistilannetta koskevia KTIL-alkuisia muuttujia ei ole kaikkia merkitty uusiksi, koska vuoden 2000 aineistosta löytyy vastaavan tyyppinen kysymys, jossa on samanlaisia vastausvaihtoehtoja.

Alkoholijuomat muutettiin sataprosenttiseksi alkoholiksi alla olevilla kertoimilla. Niiden muodostamisessa käytettiin Päihdetilastollinen vuosikirja 2008:n tietoja alkoholijuomien tilastoidusta kulutuksesta vuodelta 2007. Kertoimet saatiin suhteuttamalla juomalajin kulutus litroina sataprosenttista alkoholia kulutukseen kyseistä alkoholijuomaa litroina. Juomalajeissa, joista ei ole tilastoitua tietoa, käytettiin kertoimelle samaa arvoa kuin vuonna 2000.

keskiolut	0.0454
A-olut	0.0564
sahti	0.06
siideri	0.0469
long drink	0.0513
elintarvikekaupan viini	0.047
mieto viini	0.1241
kotiviini	0.10
kilju	0.06
booli	0.08
väkevä viini	0.1732
väkevät	0.3508
pirtu	0.96
pontikka	0.40

Muuttujaan PROMI on laskettu arvio haastatellun henkilön veren alkoholipitoisuudesta kyseisen käyttökerran aikana. Laskutapa on sama kuin aiemmissakin juomatapatutkimuksissa (ks. esim. Simpura, Jussi (toim.): Suomalaisen juomatavat. Alkoholitutkimussäätiön julkaisuja n:o 34, 1985):

$$\frac{7.9 * \text{nautittu alkoholimäärä} - 7 * \text{juomisen kesto}}{(\text{cl } 100\% \text{ alkoholia}) \quad (\text{tuntia})} \cdot 0.68 * \text{vastaajan paino (kg)}$$

NIMI	KUVAUS	TYYPPI	UUSI
PERUSTIETOJA			
HVANRO	Haastateltavan numero	Merkki	..
HJANRO	Haastattelijan numero [Perustiedostosta]	Merkki	..
HPVM	Haastattelupäivämäärä [Perustiedostosta]	Num.	..
KERTANRO	Käyttökerran numero	Num.	..
JAKSO	Kuuluuko kerta jaksolle (1=kyllä)	Num.	..
VIKKO	Kuuluuko kerta edelliselle viikolle (1=kyllä)	Num.	..
SUKUP	Sukupuoli (1=nainen, 2=mies) [Perustiedostosta]	Merkki	..
IKA07	Ikä vuoden 2007 lopussa (15–69 vuotta, otoksen mukainen) [Perustiedostosta]	Num.	..
IKA08	Ikä vuoden 2008 lopussa (16–70 vuotta) [Perustiedostosta]	Num.	..
PAINO	K2 Haastateltavan paino [Perustiedostosta]	Num.	..
KUKAYT	D18 Kuinka usein käyttää alkoholia [Perustiedostosta]	Merkki	..
LOMAKKEEN MUUTTUJAT			
KERPVM	A Käyttökerran päivämäärä, merkkimuuttuja	Merkki	
KPVM	A Käyttökerran päivämäärä, päiväysmuuttuja	Num.	
VKONPV	B Viikonpäivä, 1=su...	Num.	
VIKONPV	B Viikonpäivä, 1=ma...	Num.	
KKAYN	C Käyttökerran käynnistyminen	Num.	Kyllä
ALKUH	D Kerta alkoi, tunti	Num.	
ALKUMIN	D Kerta alkoi, minuutti	Num.	
ALKUAIKA	D Kerta alkoi, kellonaika	Num.	
LOPPUH	E Kerta loppui, tunti	Num.	
LOPPUMIN	E Kerta loppui, minuutti	Num.	
LOPPAIKA	E Kerta loppui, kellonaika	Num.	
KTIL1	F Juomistilanne: kävi vieraita/vierailu	Num.	
KTIL2	F Juomistilanne: ajanviette, peli tai harrastus	Num.	
KTIL3	F Juomistilanne: ystävät, tuttavat tai kaverit	Num.	Kyllä
KTIL4	F Juomistilanne: oli syytä juhlaa	Num.	
KTIL5	F Juomistilanne: huvittelu tai bilettäminen	Num.	Kyllä
KTIL6	F Juomistilanne: ruokailun yhteydessä	Num.	
KTIL7	F Juomistilanne: työlounas tai edustustilaisuus	Num.	Kyllä
KTIL8	F Juomistilanne: saunominen	Num.	
KTIL9	F Juomistilanne: ei erityinen tilanne	Num.	Kyllä
KTIL10	F Juomistilanne: muu tilanne	Num.	Kyllä
KTIL_MUU	F Juomistilanne: millainen muu tilanne	Merkki	Kyllä
KTIL_TAR	G Juomistilanne: tärkein juomistilanne	Num.	Kyllä
KSYY	H Mistä syystä nautitte alkoholia tilanteessa	Num.	Kyllä
KSYY_MUU	H Mistä syystä nautitte alkoholia tilanteessa, muu syy	Merkki	Kyllä
PAIKKA1	I Paikka: oma koti (1=mainittu)	Num.	
PAIKKA2	I Paikka: toisen koti (1=mainittu)	Num.	
PAIKKA3	I Paikka: mökki (1=mainittu)	Num.	
PAIKKA4	I Paikka: anniskelupaikka (1=mainittu)	Num.	
PAIKKA5	I Paikka: ulkona (1=mainittu)	Num.	
PAIKKA6	I Paikka: muussa sisätilassa (1=mainittu)	Num.	
PAIKKA_AJ1	I Paikka: nauttimisen aikajärjestys 1.	Num.	Kyllä
PAIKKA_AJ2	I Paikka: nauttimisen aikajärjestys 2.	Num.	Kyllä
PAIKKA_AJ3	I Paikka: nauttimisen aikajärjestys 3.	Num.	Kyllä
PAIKKA_AJ4	I Paikka: nauttimisen aikajärjestys 4.	Num.	Kyllä
PAIKKA_AJ5	I Paikka: nauttimisen aikajärjestys 5.	Num.	Kyllä
PAIKKAPAA	J Paikka: pääasiallinen paikka	Num.	
SUOMESSA	K Suomessa/ulkomailla	Num.	
PUOLISO	L Läsnä: puoliso tai seurustelukumppani (1=läsnä)	Num.	
LAPSIA	L Läsnä: alle 15-vuotiaita lapsia (1=läsnä)	Num.	
SUKUL	L Läsnä: perheenjäseniä tai sukulaisia (1=läsnä)	Num.	
TYOTOV	L Läsnä: työ- tai opiskelutovereita (1=läsnä)	Num.	
YSTAV	L Läsnä: ystäviä, tuttavlia tai naapureita (1=läsnä)	Num.	
TUNTON	L Läsnä: tuntemattomia (1=läsnä)	Num.	
YKSIN	L Läsnä: joi yksin (1=läsnä)	Num.	
VASTSUKU	M Läsnä: vastakkaista sukupuolta	Num.	
HENKLMK	N Läsnä: yli 15-vuotiaiden henkilöiden lukumäärä	Num.	
CLKOLUT	O Käyttökerralla nautittu keskolut yhteensä, cl	Num.	
CLAOLUT	O Käyttökerralla nautittu a-olut yhteensä, cl	Num.	
CLSAHTI	O Käyttökerralla nautittu sahti yhteensä, cl	Num.	

NIMI	KUVAUS	TYYPPI	UUSI
CLSIID	O Käyttökerralla nautittu siideri yhteensä, cl	Num.	
CLLD	O Käyttökerralla nautittu Long Drink -juomat yhteensä, cl	Num.	
CLETVIIN	O Käyttökerralla nautittu elintarvikekaupan viini yhteensä, cl	Num.	
CLMVIIN	O Käyttökerralla nautittu mieto viini yhteensä, cl	Num.	
CLKOTIV	O Käyttökerralla nautittu kotiviini yhteensä, cl	Num.	
CLKILJU	O Käyttökerralla nautittu kilju yhteensä, cl	Num.	
CLBOOLI	O Käyttökerralla nautittu booli yhteensä, cl	Num.	
CLVVIIN	O Käyttökerralla nautittu väkevä viini yhteensä, cl	Num.	
CLVAKEV	O Käyttökerralla nautittu väkevät juomat yhteensä, cl	Num.	
CLPIRTU	O Käyttökerralla nautittu pirttu yhteensä, cl	Num.	
CLPONTI	O Käyttökerralla nautittu pontikka yhteensä, cl	Num.	
CLMUU	O Käyttökerralla nautittu muu alkoholijuoma yhteensä, cl [<i>Alkuperäiset määrät on yhdistetty muihin lajeihin</i>]	Num.	
MUUALK	O Käyttökerralla nautittu muu alkoholijuoma, mikä	Merkki	
ANNLKM	O Käyttökerralla nautittu arvioitu annosten lukumäärä [<i>jos haastatettava ei ole pystynyt erittelemään juomiaan</i>]	Num.	
KRAJ1	P Rajoittiko juomista: alkoholin saanti (1=mainittu)	Num.	Kyllä
KRAJ2	P Rajoittiko juomista: juoman laatu (1=mainittu)	Num.	Kyllä
KRAJ3	P Rajoittiko juomista: oma tila (1=mainittu)	Num.	Kyllä
KRAJ4	P Rajoittiko juomista: omat tuntemukset (1=mainittu)	Num.	Kyllä
KRAJ5	P Rajoittiko juomista: läsnäolijat (1=mainittu)	Num.	Kyllä
KRAJ6	P Rajoittiko juomista: tilanteen velvollisuudet (1=mainittu)	Num.	Kyllä
KRAJ7	P Rajoittiko juomista: tilanteen jälkeiset velvollisuudet (1=mainittu)	Num.	Kyllä
KRAJ8	P Rajoittiko juomista: tapahtumien kulku (1=mainittu)	Num.	Kyllä
KRAJ9	P Rajoittiko juomista: ajan puute (1=mainittu)	Num.	Kyllä
KRAJ10	P Rajoittiko juomista: oma periaate (1=mainittu)	Num.	Kyllä
KRAJ11	P Rajoittiko juomista: muu seikka (1=mainittu)	Num.	Kyllä
KRAJ11_MUU	P Rajoittiko juomista: muu rajoitti juomista, mikä	Merkki	Kyllä
KRAJ12	P Rajoittiko juomista: mikään ei rajoittanut (1=mainittu)	Num.	Kyllä
SEURA	Q Seurasiko juomiskerrasta...	Num.	
SEURB	Q Mikä oli seuraus juomiskerrasta	Num.	
SEUR_MUU	Q Seurasiko juomiskerrasta jotain muuta	Merkki	Kyllä
MUUNNOKSIA			
KESTO	Juomiskerran kesto, tuntia	Num.	..
ABS1	Juomiskerran 100-prosenttinen alkoholi keskioluesta, cl	Num.	..
ABS2	Juomiskerran 100-prosenttinen alkoholi A-oluesta, cl	Num.	..
ABS3	Juomiskerran 100-prosenttinen alkoholi sahdista, cl	Num.	..
ABS4	Juomiskerran 100-prosenttinen alkoholi siideristä, cl	Num.	..
ABS5	Juomiskerran 100-prosenttinen alkoholi Long Drink -juomista, cl	Num.	..
ABS6	Juomiskerran 100-prosenttinen alkoholi elintarvikekaupan viinistä, cl	Num.	..
ABS7	Juomiskerran 100-prosenttinen alkoholi miedosta viinistä, cl	Num.	..
ABS8	Juomiskerran 100-prosenttinen alkoholi kotiviinistä, cl	Num.	..
ABS9	Juomiskerran 100-prosenttinen alkoholi kiljusta, cl	Num.	..
ABS10	Juomiskerran 100-prosenttinen alkoholi boolista, cl	Num.	..
ABS11	Juomiskerran 100-prosenttinen alkoholi väkevistä viinistä, cl	Num.	..
ABS12	Juomiskerran 100-prosenttinen alkoholi väkevistä, cl	Num.	..
ABS13	Juomiskerran 100-prosenttinen alkoholi pirtusta, cl	Num.	..
ABS14	Juomiskerran 100-prosenttinen alkoholi pontikasta, cl	Num.	..
ABS	Juomiskerran 100-prosenttinen alkoholi yhteensä, cl	Num.	..
ALKJUOM	Juomiskerran alkoholijuomat yhteensä, cl	Num.	..
PROMI	Veren alkoholipitoisuus, promillea [<i>Laskukaava yllä</i>]	Num.	..

10. PERUSLOMAKE

Jt2008-kysymys-numero	Kysymys [Ohjelmointikommentit] Ruudulla näkyneet ohjeet	Muuttujan nimi	Vastausvaihtoehdot	
A1	[Ohjelman avautuessa ruudulla on haastateltavan sukupuoli ja syntymävuosi. Haastattelijan tulee varmistaa sukupuoli ja syntymävuosi.] Oletteko syntynyt vuonna 19xx?	VARMSV		
A2	Minkälaiset ovat perhesuhteenne? Oletteko ... Avoliitosta eronnut merkitään naimattomaksi. Vanhasta liitosta asumuserossa, eronnut tai leski ja asuu uudessa avoliitossa => avoliitto (2).	SIV	naimaton avoliitossa naimisissa asumuserossa eronnut leski?	1 2 3 4 5 6
A3	Kuinka monta henkilöä kuuluu kotitalouteen Teidät itsenne mukaan lukien? Kotitalouteen kuuluviksi lasketaan samaan ruokakuntaan kuuluvat.	ASKUMP	lukumäärä: _____ Jos 1, siirrytään kysymykseen A8B.	

	<p>Kuuluuko asuinkumppaneihinne ...</p> <p>Tarkoitetaan haastatteluajankohdan asuinkumppaneita. Varusmiehet merkitään "siviilitalouden" mukaan.</p> <p>Opiskelijat, jos katsoo muodostavansa oman ruokakunnan, niin sen mukaan; muut (tilapäisemmät) kotiruokakunnan mukaan.</p> <p>Puolisoa /avopuolisoa? [Ruudulle tulee tarkistuspyyntö, jos A4=1, kun A2=1,4,5 tai 6]</p> <p>[Ruudulle tulee tarkistuspyyntö, jos A4=2, kun A2=2 tai 3]</p> <p>[Jos A3=2 ja A4=1 täytetään kysymättä A5=2, A6=0 ja A7=0 ja hypätään kysymyksen A8B]</p>		
A4		PUOLISO	1 Kyllä 2 Ei
A5	<p>Teidän alaikäisiä lapsianne?</p> <p>Voidaan sisällyttää myös ajoittain kotona asuvat lapset</p>	ALALAPS	1 Kyllä 2 Ei -> A8b
A6	<p>Kuinka moni lapsista on 0–6-vuotias? [Merkitään kysymättä 0, jos ei lapsia: A5 = 2]</p>	LAPS06	lukumäärä: _____
A7	<p>Entä kuinka moni lapsista on 7– 17-vuotias? [Merkitään kysymättä 0, jos ei lapsia: A5 = 2]</p> <p>[Jos A5=1 ja A6=0 ja A7=0 ruudulle viesti: tiedot lapsista eivät täsmää.] [Ruudulle viesti, jos kysymysten A4, A6, ja A7 vastaukset eivät täsmää A3:n kanssa]</p>	LAPS717	lukumäärä: _____

A8a	Onko Teillä edellä mainittujen lisäksi muualla asuvia alaikäisiä lapsia?	LAPSMUU	1 Kyllä 2 Ei	
A8b	[Kysytään jos ei edellä ilmoittanut asuin-kumppaneiksi alaikäisiä lapsia] Onko Teillä muualla asuvia alaikäisiä lapsia?		1 Kyllä 2 Ei	
A9a	Millainen peruskoulutus Teillä on? Oletteko suorittanut: Merkitään korkein koulutustaso	PERKOUL	ylioppilastutkinnon keskikoulun peruskoulun vai kansakoulun, kansalaiskoulun tai vähemmän	1 2 3 4
A9b	Millainen ammatillinen koulutus Teillä on? Oletteko suorittanut: Merkitään korkein koulutustaso	AMMKOUL	korkeakoulututkinnon ammattikorkeakoulututkinnon amatillisen opistotutkinnon ammattikoulututkinnon amatillisen kurssin? Ei amatillista koulutusta	1 2 3 4 5 6
A10	Mikä on pääasiallinen toimintanne tällä hetkellä?	TOIMI MUUTOIMI	Palkansaaja kokopäivätyössä Palkansaaja osapäivätyössä Maatalousyrittäjä Työssä perheenjäsenen maatilalla ilman varsinaista palkkaa Yrittäjä liike- tai muussa yritykses-sä, ammatinharjoittaja Työssä perheenjäsenen yrityksessä ilman vars. palkkaa Työtön tai lomautettu palkatta Äitiys-, vanhempainlomalla tai hoitovapaalla Varusmies tai siviilipalveluksessa Opiskelija tai koululainen Työkyvyttömyyseläkkeellä tai pitkäaikaisesti sairas Eläkkeellä iän tai työvuosien perusteella Työttömyyseläkkeellä Hoidatte omaa kotitaloutta Teette muuta, mitä? _____	1 -> A12 2 -> A12 3 -> A12 4 -> A12 5 -> A12 6 -> A12 7 -> A12 8 -> A12 9 10 11 -> A12 12 -> A12 13 -> A12 14 15 -> A12

A11a	[Kysytään, jos (A10=9 tai 10 tai 14) ja ikä>=18 ja A3>1:] Vastaako joku perheenjäsen toimeentulostanne?	HUOLTAJA	1 Kyllä 2 Ei	
A11b	Mikä on hänen ammatinsa? [Jos ikä <18 vuotta, muotoilu:] Mikä on huoltajanne ammatti?			
A12	[Jos A10=1, 2, 4, 5, 6, 15 muotoilu:] Mikä on ammattinne tai mitä työtä teette? Jos tarkalleen samaa ei löydy, pyrkikää yhdessä haastateltavan kanssa löytämään nimike, joka olisi suurin piirtein vastaava. [Jos A10=7,8,11,12,13, muotoilu:] Mikä on viimeisin ammattinne tai mitä työtä teette ollessanne työelämässä? [Jos A10=9,10 ja 14 ja ikä vähintään 18 vuotta muotoilu:] Onko Teillä jokin ammatti, vaikka ette ole nyt työelämässä? Mikä se on?	SOSE1 SOSE2 [A12_1]	[Alkuperäinen ammattitieto on poistettu aineistosta ja korvattu Tilastokeskuksen tekemällä luokittelulla. Sosioekonomista asemaa kuvaavien muuttujien (SOSE1,SOSE2) kuvaukset löytyvät Rekisteritiedotluvusta alta.] Kyllä 1 -> MERKITSE AMMATTI: Mikä se on? _____ Ei 2	
A13	[Merkitään kysymättä 1, jos kysymyksessä A10 = 7. Jos on syntynyt 1943 tai aikaisemmin, merkitään kysymättä 3.] Oletteko ollut viimeksi kuluneiden 12 kuukauden aikana työttömänä tai lomautettuna ilman palkkaa? [Tarkistus: vs. A10]	TYÖTTÖM	On haastatteluhetkellä työtön On ollut työttömänä Ei ole ollut työttömänä	1 -> A14 2 -> A16 3 -> A17

A14	Kuinka monta kuukautta nykyinen yhtäjaksoinen työttömyytenne tai lomautuksenne on kestänyt, työvoimapolitiittisessa koulutuksessa olo mukaan lukien?	TYOTTKK	Kuukausia; kaksi merkkiä _____	
A15M	Kuinka todennäköisenä pidätte sitä, että saatte työtä seuraavien kuuden kuukauden aikana? Onko se...	TYOTTTN	erittäin todennäköistä melko todennäköistä melko epätodennäköistä vai erittäin epätodennäköistä?	1 2 3 4
A16	[Jos A14>11 merkitään kysymättä 12] Kuinka monta kuukautta olette ollut työttömänä viimeksi kuluneiden 12 kuukauden aikana? [Tarkistus: vs. A14]	TYOTTKK12	Kuukausia: kaksi merkkiä	

	ASENTEET, KÄYTTÖ						
	Seuraavaksi esitän alkoholin käyttöä koskevia väitteitä. Kertokaa kortin 1 vaihtoehdoilla, mitä mieltä olette kustakin väitteestä.		KORTTI 1:				
			Täysin samaa mieltä	Osittain samaa mieltä	Vaikea sanoa	Osittain eri mieltä	Täysin eri mieltä
B1M	Kohtuullinen alkoholin käyttö kuuluu tavalliseen elämään.	ASEKUUL	1	2	3	4	5
B2M	Alkoholista ei ole kenellekään mitään todellista iloa.	ASEEIILO	1	2	3	4	5
B3M	Suomessa käytetään aivan liian paljon alkoholia.	ASELIIP	1	2	3	4	5
B4M	Alkoholin käyttö kuuluu vain erikoistilanteisiin, juhliin ja viikonloppuun.	ASEJUHL	1	2	3	4	5
B5M	Pienten lasten läsnä ollessa ei tule käyttää lainkaan alkoholia.	ASELEIA	1	2	3	4	5
B6M	Pienten lasten läsnä ollessa ei tule humaltua.	ASELEIHU	1	2	3	4	5
B7M	Pienten lasten läsnä ollessa voi humaltua, jos joku seurueesta on selvä ja huolehtii lapsista	ASELAHU	1	2	3	4	5
B8M	Humaltuminen on vain viaton tapa pitää hauskaa.	ASEHUHA	1	2	3	4	5
B9M	Humaltuminen tuo esiin ihmisten huonoimmat puolet.	ASEHUHU	1	2	3	4	5
B10M	Niillä, jotka juovat, on hauskeempaa kuin niillä, jotka eivät juo.	ASEJUOHA	1	2	3	4	5

B15	Seuraavaksi kysyn Teiltä alkoholi-juomien ja muiden juomien käytöstä Mitä juomaa käytätte useimmin ruokajuomana sunnuntain pääaterialla? Älä lue vastausvaihtoehtoja vaan merkitse pääasiallinen ruokajuoma	RJSU	Maito, piimä Mehu Vesi, kivennäisvesi Virvoitusjuomat Ykkösolut, kotikalja Olut Viini Sahti Muu	1 2 3 4 5 6 7 8 9
B16	Vastatkaa kortin 2 vaihtoehtoilla, kuinka usein juotte olutta ruokajuomana? Oluella ei tarkoiteta alkoholittomia oluita eikä ykkösolutta.	TIHOLRJ	KORTTI 2: Päivittäin 4-5 kertaa viikossa 2-3 kertaa viikossa Kerran viikossa 2-3 kertaa kuukaudessa Noin kerran kuukaudessa Noin kerran parissa kuukaudessa 3-4 kertaa vuodessa Kerran pari vuodessa Harvemmin kuin kerran vuodessa Ei koskaan	1 2 3 4 5 6 7 8 9 10 11
B17	KORTTI 2 Entä kuinka usein juotte viiniä ruokajuomana?	TIHVIRJ	KORTTI 2: Päivittäin 4-5 kertaa viikossa 2-3 kertaa viikossa Kerran viikossa 2-3 kertaa kuukaudessa Noin kerran kuukaudessa Noin kerran parissa kuukaudessa 3-4 kertaa vuodessa Kerran pari vuodessa Harvemmin kuin kerran vuodessa Ei koskaan	1 2 3 4 5 6 7 8 9 10 11

	<p>Oletteko viimeksi kuluneiden 12 kuukauden aikana käyttänyt alkoholi-juomia lääkinnällisessä tarkoituksessa...</p> <p>VÄHINTÄÄN PUOLI ANNOSTA ALKOHOLIA. (esim. 2 ruokalusikallista väkeviä tai puoli pulloa olutta)</p> <p>Apteekkitavarana tai luontaistuotteena myytävien alkoholia sisältävien tuotteiden nauttimista ei oteta huomioon.</p> <p>Vain suun kautta tapahtunut alkoholijuomien lääkekäyttö.</p>				
B18	unettomuuteen, jännittyneisyyteen tai hermostuneisuuteen?	LAAPSYK		Kyllä 1	Ei 2
B19	entä muuhun lääkinnälliseen tarkoitukseen, esimerkiksi flunssaan, ruuansulatusvaivoihin, sydänvaivoihin tai niiden ennaltaehkäisyyn?	LAAMUU		1	2
B20	<p>Kortilla 3 on erilaisia alkoholi-juomia. Mitä niistä olette käyttänyt viimeksi kuluneiden 12 kuukauden aikana? Mainitkaa kaikki käyttämäne alkoholijuomat, vaikka olisitte nauttinut niitä vain pieniä määriä, esim. puoli pulloa keskiolutta.</p> <p>KORTTI 3: Olutta tai sahtia [Ruudulle tulee tarkistuspyyntö, jos B16<10]</p>	KAYOLUT08		1	
(B21)	Siideriä, long drink-juomia, ruoka-kaupan viiniä	KAYSIID08		2	
(B22)	Viiniä, kuohuviiniä tai väkevää viiniä [Ruudulle tulee tarkistuspyyntö, jos B17<10]	KAYVIINI08		3	

(B23)	Väkeviä alkoholijuomia, esim. viskiä, konjakkia, votkaa tai pirtua	KAYVAKEV08		4
(B24)	Kotivalmisteisia alkoholijuomia, kuten kotiviiniä, kiljua tai pontikkaa	KAYKOTVAL		5
(B25)	Muita alkoholijuomia, esimerkiksi juomasekoituksia	KAYMUU08		6
(B26)	Ei mitään alkoholijuomaa			7
B27	<p>[Jos ainakin yksi "kyllä" -vastaus kysymyksissä B18 ja B19 tai kysymyksessä B20 ilmoittanut käyttäneensä ainakin yhtä kortilla 3 lueteltuihin alkoholijuomaryhmiin 1-6 kuulunutta juomaa, ohjelma merkitsee vastaajan alkoholin käyttäjäksi (1).]</p> <p>[Jos vastaajalla on "ei"-vastaukset muuten, mutta yhdessä kohdassa eos, hänet merkitään käyttäjäksi.]</p> <p>[Jos vastaajalla on "ei" vastaus kysymyksissä B18 ja B19 ja kysymyksessä B20 vastausvaihtoehto 7 "ei mitään alkoholijuomaa", ohjelma merkitsee hänet raittiiksi (2)]</p>	KAYRAIT	Alkoholin käyttäjä Raitis	1 -> D1 2 -> C1RM

	VAIN RAITTIILLE RAITTIUDEN PERUSTELUT						
	Kertokaa kortin 4 vaihtoehdoilla kuinka hyvin seuraavat väittämät kuvaavat suhdettanne alkoholin käyttöön? KORTTI 4		KORTTI 4: Kuva ..				
			Erittäin hyvin	Melko hyvin	E.o.s	Melko huonosti	Erittäin huonosti
C1RM	En käytä alkoholia, koska uskonnollinen vakaumukseni ei sitä salli.	RAIPVAK	1	2	3	4	5
C2RM	Terveytteni takia en nauti alkoholia.	RAIPTER	1	2	3	4	5
C3RM	Alkoholin käyttö on turmiollista eikä sovi hyviin tapoihin.	RAIPTUR	1	2	3	4	5
C4RM	En käytä alkoholia, koska pelkään, että en hallitse käyttäytymistäni.	RAIPKAY	1	2	3	4	5
C5RM	Olen periaatteessa raittiuden kannalla.	RAIPPEA	1	2	3	4	5
C6RM	En käytä alkoholia, koska perheeni tai ystäväni eivät hyväksy sitä.	RAIPPER	1	2	3	4	5
C7RM	En käytä alkoholia, koska olen kasvanut raittiissa ympäristössä.	RAIPKAS	1	2	3	4	5
C8RM	Olen nähnyt niin paljon huonoja esimerkkejä alkoholin käytöstä, että en halua itse käyttää sitä.	RAIPHUO	1	2	3	4	5
C9RM	En käytä alkoholia, koska pelkään tulevani siitä riippuvaiseksi.	RAIPRII	1	2	3	4	5
C10RM	En käytä alkoholia, koska se maistuu tai tuoksuu epämiellyttävältä.	RAIPEPA	1	2	3	4	5
C11RM	En ole välittänyt alkoholista, ei minulla mitään erikoisempaa syytä ole.	RAIPEIS	1	2	3	4	5

C12RM	Tunnen olevani henkisesti vahvempi ja tasapainoisempi, kun en käytä alkoholia.	RAIPTAS	1	2	3	4	5
C13RM	Minulle jää enemmän aikaa työnte- koon, kun en käytä alkoholia.	RAIPTYO	1	2	3	4	5
C14RM	Tunnen oloni paremmaksi, kun en käytä alkoholia.	RAIPOLO	1	2	3	4	5
C15RM	Minulle jää enemmän aikaa harras- tuksille, kun en käytä alkoholia.	RAIPHAR	1	2	3	4	5
C16RM	Minulle jää enemmän aikaa läheisil- le ihmisille, kun en käytä alkoholia.	RAIPLAH	1	2	3	4	5
C17RM	En käytä alkoholia, koska haluan käyttää rahani muuhun.	RAIPRAH	1	2	3	4	5
C18RM	En käytä alkoholia, koska haluan olla hyvänä esimerkkinä lapsille.	RAIPLAP	1	2	3	4	5
C19RM	En käytä alkoholia ikäni takia.	RAIPIKA	1	2	3	4	5
C20RM	En käytä nykyään alkoholia, koska ennen käytin sitä liikaa.	RAIPLII	1	2	3	4	5
C21RM	En käytä alkoholia, koska se pahen- taa sairauttani tai ei sovi minulle sairauteni tai käyttämieni lääkkeiden takia.	RAIPSAI	1	2	3	4	5
C22RM	En käytä alkoholia, koska en pidä päihtyneenä olosta.	RAIPPAI	1	2	3	4	5
C23RM	En käytä alkoholia, koska voin hel- posti pahoin.	RAIPPAH	1	2	3	4	5

C24RM	Olen valinnut raittiuden elämäntavakseni. [Kysytään vain naisilta ja heiltäkin vain jos ovat syntyneet vuoden 1956 jälkeen. Muut -> C26R ohjelma kirjaa silloin vastaukseksi nollan (0).]	RAIPELA	1	2	3	4	5
C25RM	En ole käyttänyt alkoholia, koska olen ollut raskaana tai olen imettänyt	RAIPRAS	1	2	3	4	5
C26R	Seuraavien kysymysten vastausvaihtoehdot ovat kortilla 5. Kun ajattelette viimeksi kulunutta 12 kuukautta, kuinka usein Teille on sattunut, että.. Teille on tyrkytetty tai tuputettu alkoholipitoisia juomia, vaikka on käynyt ilmi, että Te ette juo?	RAIUTYR	1	2	3	4	
C27R	olette joutunut selittelemään tai perustelevaan juomattomuuttanne?	RAIUSEL	1	2	3	4	
C28R	tarjolla ei ole ollut kunnollista alkoholitonta vaihtoehtoa alkoholijuomille	RAIUVAI	1	2	3	4	
C29Ra	Seuraavien kysymysten vastausvaihtoehdot ovat kortilla 6. Miten perheenjäsenenne suhtautuvat siihen, että ette juo alkoholia? Vastaaja voi määritellä perheen miten hänestä itsestä tuntuu.	RAIYPER	KORTTI 6 Vain myönteisesti Enimmäkseen myönteisesti Ei myönteisesti eikä kielteisesti Enimmäkseen kielteisesti Vain kielteisesti				1
C29Rb	...entä miten ystäväpiirinne suhtautuu (siihen, että ette juo alkoholia)?	RAIYYST					2
C29Rc	[Seuraavaa ei kysytä, jos A10=11,12,13,14-> C30R] ...entä miten työ- tai koulukaverinne suhtautuvat (siihen, että ette juo alkoholia)?	RAIYTYO					3
							4
							5

	VAIN RAITTIILLE AIKAISEMPI ALKOHOLIN KÄYTTÖ			
C30R	Oletteko joskus aikaisemmin käyttänyt alkoholia? [Tarkistus: vs. C20RM]	RAIKAY	On käyttänyt aikaisemmin Ei käyttänyt aikaisemmin	1 2 -> E1a (HANKINTA)
C31R	Minä vuonna käytitte viimeksi alkoholia?	RAILOPV	Vuonna; neljä merkkiä	
C32R	Kertokaa kortin 2 vaihtoehdolla, kuinka usein Teillä oli silloin tapana käyttää alkoholia? KORTTI 2 Tarkoitetaan lopettamista edeltänyttä vuotta.	RAITIH	KORTTI 2: Päivittäin 4-5 kertaa viikossa 2-3 kertaa viikossa Kerran viikossa 2-3 kertaa kuukaudessa Noin kerran kuukaudessa Noin kerran parissa kuukaudessa 3-4 kertaa vuodessa Kerran pari vuodessa Harvemmin kuin kerran vuodessa	1 2 3 4 5 6 7 8 9 10
C33R	Kuinka usein Teillä oli tapana käyttää 6 annosta tai enemmän alkoholia samalla kerralla? KORTTI 2 Annosohje -taulukko 1 Tarkoitetaan lopettamista edeltänyttä vuotta. [Ohjelma pyytää tarkistamaan, jos C33R<C32R]	RAI6ANN	KORTTI 2: Päivittäin 4-5 kertaa viikossa 2-3 kertaa viikossa Kerran viikossa 2-3 kertaa kuukaudessa Noin kerran kuukaudessa Noin kerran parissa kuukaudessa 3-4 kertaa vuodessa Kerran pari vuodessa Harvemmin kuin kerran vuodessa Ei koskaan	1 2 3 4 5 6 7 8 9 10 11

D1	<p>[Kysytään käyttäjiltä ja raittiilta, joka on aiemmin käyttänyt alkoholia; ikiraittiit (B27=2 ja C30R=2) -> E1a (hankinta)]</p> <p>Minkä ikäisenä nautitte ensimmäisen kerran jotakin alkoholijuomaa?</p> <p>Tarkoitetaan tietoista alkoholin nauttimista, ei vahinkoa. Vähintään puoli annosta, esim. Puoli pulloa olutta.</p>	ALOIKA	Ikä: (kaksi merkkiä)	
D2	<p>[Kysytään käyttäjältä ja raittiilta, joka on aiemmin käyttänyt alkoholia:]</p> <p>Minkä ikäisenä olitte ensi kertaa humalassa?</p> <p>Jos ei ole ollut koskaan humalassa, tulee puuttuva tieto.</p> <p>[Tarkistus: vs. D1]</p>	ALOHUM	<p>On ollut humalassa → MERKITSE Ikä: __ (kaksi merkkiä)</p> <p>Ei ole ollut koskaan humalassa (Blaise: arvo 97 muuttujassa ALOHUM & muunnettu muuttuja EIHUM olemassa)</p>	

	<p>RAITTIIT --> E1a (HANKINTA)</p> <p>VAIN KÄYTTÄJILLE</p> <p>KULUTUKSEN MITTAAMINEN</p>			
D3	<p>Haastattelija ottaa tässä esiin annosohje - taulukot 1 ja 2.</p> <p>Seuraavissa kysymyksissä pyydetään arvioimaan juomianne alkoholimääriä alkoholiannoksina mitattuna. Annosohjetaulukossa 1 on juomalajeittain esimerkkejä annosmäärien laskemisesta. Taulukossa 2 taas on seuraavaan kysymyssarjaan liittyviä annosmääriä</p> <p>Haastattelijan tulee varmistaa, että haastateltava ymmärtää annoskäsitteen ja osaa laskea annosmääriä.</p> <p>Ajatelkaa viimeisen 12 kuukauden ajalta sitä päivää, jona joitte eniten alkoholia, oli se sitten olutta, viiniä väkeviä tai mitä tahansa alkoholia sisältävää juomaa. Kuinka monta annosta alkoholia joitte sinä päivänä kaiken kaikkiaan?</p> <p>[Puoli annosta pyöristetään yhdeksi annokseksi. Jos e.o.s., kysytään kaikki seuraavat vaihtoehdot (kysymykset D4-D9).]</p>	MAXANN	Annoksia (lukumäärä); kaksi merkkiä	[TIEDONKERUOHJELMAAN HYPY SEURAAVAAN KYSYMYKSEEN ANNOKSIEN LUKUMÄÄRÄN MUKAAN.]
D4	<p>[Jos kysymyksen D3 vastaus on 18 annosta tai enemmän kysytään:]</p> <p>Kuinka usein viimeksi kuluneiden 12 kuukauden aikana joitte yhteensä 18 annosta tai enemmän alkoholia yhtenä päivänä? KORTTI 2</p>	TIH18		

D5	[Jos kysymyksen D3 vastaus on 13 annosta tai enemmän kysytään myös:] Kuinka usein viimeksi kuluneiden 12 kuukauden aikana joitte yhteensä vähintään 13 annosta, mutta enintään 17 annosta alkoholia yhtenä päivänä? KORTTI 2	TIH13_17	Tiheyskysymysten luokat: KORTTI 2: Päivittäin 4-5 kertaa viikossa 2-3 kertaa viikossa Kerran viikossa 2-3 kertaa kuukaudessa Noin kerran kuukaudessa Noin kerran parissa kuukaudessa 3-4 kertaa vuodessa Kerran pari vuodessa Harvemmin kuin kerran vuodessa Ei koskaan	1 2 3 4 5 6 7 8 9 10
D6	[Jos kysymyksen D3 vastaus 8 annosta tai enemmän kysytään myös:] Kuinka usein viimeksi kuluneiden 12 kuukauden aikana joitte yhteensä vähintään 8 annosta, mutta enintään 12 annosta alkoholia yhtenä päivänä? KORTTI 2	TIH8_12		
D7	[Jos kysymyksen D3 vastaus on 5 annosta tai enemmän kysytään myös:] Kuinka usein viimeksi kuluneiden 12 kuukauden aikana joitte yhteensä 5, 6, tai 7 annosta alkoholia yhtenä päivänä? KORTTI 2	TIH5_7		
D8	[Jos kysymyksen D3 vastaus on 3 annosta tai enemmän kysytään myös:] Kuinka usein viimeksi kuluneiden 12 kuukauden aikana joitte yhteensä 3 tai 4 annosta alkoholia yhtenä päivänä? KORTTI 2	TIH3_4		
D9	[Jos kysymyksen D3 vastaus on yksi annos tai enemmän kysytään:] Kuinka usein viimeksi kuluneiden 12 kuukauden aikana joitte korkeintaan kaksi annosta alkoholia yhtenä päivänä? KORTTI 2 Mainitse tarvittaessa: puoli annostakin lasketaan tähän mukaan. [Tarkistus D4-D9: D3:n taso ei nolla]	TIH1_2		

<p>D10</p> <p>D11</p> <p>D12</p> <p>D13</p>	<p>Vastatkaa KORTILLA 2 olevien vaihtoehtojen mukaan, kuinka usein nautitte tavallisesti...</p> <p>Lähinnä viimeksi kuluneina 12 kuukautena. Aikaa ei kuitenkaan mainita.</p> <p>Vähintään puoli annosta, esim. Puoli pulloa keskiolutta.</p> <p>Mukaan lasketaan kaikki pilsneriä eli I-olutta vahvemmat oluet.</p> <p>olutta? [Ruudulla tarkistuspyyntö, jos D10 > B16.]</p> <p>siideriä, Long drink -juomia tai vastaavia?</p> <p>viiniä? [Ruudulla tarkistuspyyntö, jos D12 > B17.]</p> <p>väkeviä juomia?</p>	<p>KUOLUTT</p> <p>KUSIID</p> <p>KUVIINI</p> <p>KUVAKEV</p>	<p>Kaikissa seuraavissa eri juomalajien käytön useutta koskevissa kysymyksissä kortin 2 luokitus:</p> <p>KORTTI 2:</p> <p>Päivittäin 4-5 kertaa viikossa 2-3 kertaa viikossa Kerran viikossa 2-3 kertaa kuukaudessa Noin kerran kuukaudessa Noin kerran parissa kuukaudessa 3-4 kertaa vuodessa Kerran pari vuodessa Harvemmin kuin kerran vuodessa Ei koskaan TAI KORKEINTAAN MAISTANUT</p>	<p>1</p> <p>2</p> <p>3</p> <p>4</p> <p>5</p> <p>6</p> <p>7</p> <p>8</p> <p>9</p> <p>10</p> <p>11</p>																														
<p>D14</p>	<p>[Ei kysytä, jos D10=11 (Ei ole koskaan juonut olutta tai on korkeintaan maistanut); ohjelma laittaa nollan (0).]</p> <p>Mukaan lasketaan kaikki pilsneriä eli I-olutta vahvemmat oluet.</p> <p>Kuinka paljon suunnilleen juotte tavallisesti kerralla olutta? Valitkaa yksi kortin 7 riveistä ja ilmoittakaa sen rivin numero. KORTTI 7</p> <p>Varmistakaa vastattu määrä sanomalla se vielä ääneen, esim. "siis noin 2 pientä pulloa"</p> <p>Jos kerralla juodut määrät vaihtelevat paljon, merkitään keskiarvo.</p>	<p>KPOLUT</p>	<p>KORTTI 7:</p> <table border="0"> <thead> <tr> <th>Pieniä pulloja (0,33 l)</th> <th>Puolen litran pulloja, tölkkejä tai tuoppeja (0,5 l)</th> <th>Litraa (noin)</th> </tr> </thead> <tbody> <tr> <td>alle 1</td> <td>= alle puolikas</td> <td>= alle 0.33 ltr</td> </tr> <tr> <td>1 pullo</td> <td>= vajaa 1</td> <td>= 0.33 ltr</td> </tr> <tr> <td>1,5 pulloa</td> <td>= 1 kpl</td> <td>= 0.5 ltr</td> </tr> <tr> <td>2 pulloa</td> <td>= 1.5 kpl</td> <td>= 0.66 ltr</td> </tr> <tr> <td>3 pulloa</td> <td>= 2 kpl</td> <td>= 1 ltr</td> </tr> <tr> <td>4-5 pulloa</td> <td>= 3 kpl</td> <td>= 1.3-1.7 ltr</td> </tr> <tr> <td>6-9 pulloa</td> <td>= 4-6 kpl</td> <td>= 2-3 ltr</td> </tr> <tr> <td>10-14 pulloa</td> <td>= 7-9 kpl</td> <td>= 3.5-4.5 ltr</td> </tr> <tr> <td>15+ pulloa</td> <td>= 10+ kpl</td> <td>= 5+ ltr</td> </tr> </tbody> </table>	Pieniä pulloja (0,33 l)	Puolen litran pulloja, tölkkejä tai tuoppeja (0,5 l)	Litraa (noin)	alle 1	= alle puolikas	= alle 0.33 ltr	1 pullo	= vajaa 1	= 0.33 ltr	1,5 pulloa	= 1 kpl	= 0.5 ltr	2 pulloa	= 1.5 kpl	= 0.66 ltr	3 pulloa	= 2 kpl	= 1 ltr	4-5 pulloa	= 3 kpl	= 1.3-1.7 ltr	6-9 pulloa	= 4-6 kpl	= 2-3 ltr	10-14 pulloa	= 7-9 kpl	= 3.5-4.5 ltr	15+ pulloa	= 10+ kpl	= 5+ ltr	<p>1</p> <p>2</p> <p>3</p> <p>4</p> <p>5</p> <p>6</p> <p>7</p> <p>8</p> <p>9</p>
Pieniä pulloja (0,33 l)	Puolen litran pulloja, tölkkejä tai tuoppeja (0,5 l)	Litraa (noin)																																
alle 1	= alle puolikas	= alle 0.33 ltr																																
1 pullo	= vajaa 1	= 0.33 ltr																																
1,5 pulloa	= 1 kpl	= 0.5 ltr																																
2 pulloa	= 1.5 kpl	= 0.66 ltr																																
3 pulloa	= 2 kpl	= 1 ltr																																
4-5 pulloa	= 3 kpl	= 1.3-1.7 ltr																																
6-9 pulloa	= 4-6 kpl	= 2-3 ltr																																
10-14 pulloa	= 7-9 kpl	= 3.5-4.5 ltr																																
15+ pulloa	= 10+ kpl	= 5+ ltr																																

<p>D15</p>	<p>[Ei kysytä, jos D11=11 (Ei ole koskaan juonut siideriä tai long drink -juomia tai vastaavia tai on korkeintaan maistanut); ohjelma laittaa nollan (0).]</p> <p>Kuinka paljon suunnilleen juotte tavallisesti kerralla siideriä, long drink -juomia tai vastaavia? Valitkaa (taas) yksi kortin 7 riveistä ja ilmoittakaa sen rivin numero. KORTTI 7</p> <p>Alkoholipitoisuus on yli 2.8 tilavuusprosenttia</p> <p>Varmistakaa annettu määrä sanomalla se ääneen, esim. "siis noin 2 pientä pulloa"</p> <p>Jos kerralla juodut määrät vaihtelevat paljon, merkitään keskiarvo.</p>	<p>KPSIID</p>	<p>KORTTI 7:</p> <table border="0"> <thead> <tr> <th>Pieniä pulloja (0,33 l)</th> <th>Puolen litran pulloja, tölkkejä tai tuoppeja (0,5 l)</th> <th>Litraa (noin)</th> <th></th> </tr> </thead> <tbody> <tr> <td>alle 1</td> <td>= alle puolikas</td> <td>= alle 0.33 ltr</td> <td>1</td> </tr> <tr> <td>1 pullo</td> <td>= vajaa 1</td> <td>= 0.33 ltr</td> <td>2</td> </tr> <tr> <td>1,5 pulloa</td> <td>= 1 kpl</td> <td>= 0.5 ltr</td> <td>3</td> </tr> <tr> <td>2 pulloa</td> <td>= 1.5 kpl</td> <td>= 0.66 ltr</td> <td>4</td> </tr> <tr> <td>3 pulloa</td> <td>= 2 kpl</td> <td>= 1 ltr</td> <td>5</td> </tr> <tr> <td>4–5 pulloa</td> <td>= 3 kpl</td> <td>= 1.3–1.7 ltr</td> <td>6</td> </tr> <tr> <td>6–9 pulloa</td> <td>= 4–6 kpl</td> <td>= 2–3 ltr</td> <td>7</td> </tr> <tr> <td>10–14 pulloa</td> <td>= 7–9 kpl</td> <td>= 3.5–4.5 ltr</td> <td>8</td> </tr> <tr> <td>15+ pulloa</td> <td>= 10+ kpl</td> <td>= 5+ ltr</td> <td>9</td> </tr> </tbody> </table>	Pieniä pulloja (0,33 l)	Puolen litran pulloja, tölkkejä tai tuoppeja (0,5 l)	Litraa (noin)		alle 1	= alle puolikas	= alle 0.33 ltr	1	1 pullo	= vajaa 1	= 0.33 ltr	2	1,5 pulloa	= 1 kpl	= 0.5 ltr	3	2 pulloa	= 1.5 kpl	= 0.66 ltr	4	3 pulloa	= 2 kpl	= 1 ltr	5	4–5 pulloa	= 3 kpl	= 1.3–1.7 ltr	6	6–9 pulloa	= 4–6 kpl	= 2–3 ltr	7	10–14 pulloa	= 7–9 kpl	= 3.5–4.5 ltr	8	15+ pulloa	= 10+ kpl	= 5+ ltr	9	
Pieniä pulloja (0,33 l)	Puolen litran pulloja, tölkkejä tai tuoppeja (0,5 l)	Litraa (noin)																																										
alle 1	= alle puolikas	= alle 0.33 ltr	1																																									
1 pullo	= vajaa 1	= 0.33 ltr	2																																									
1,5 pulloa	= 1 kpl	= 0.5 ltr	3																																									
2 pulloa	= 1.5 kpl	= 0.66 ltr	4																																									
3 pulloa	= 2 kpl	= 1 ltr	5																																									
4–5 pulloa	= 3 kpl	= 1.3–1.7 ltr	6																																									
6–9 pulloa	= 4–6 kpl	= 2–3 ltr	7																																									
10–14 pulloa	= 7–9 kpl	= 3.5–4.5 ltr	8																																									
15+ pulloa	= 10+ kpl	= 5+ ltr	9																																									
<p>D16</p>	<p>[Ei kysytä, jos D12=11 (Ei ole koskaan juonut viiniä tai on korkeintaan maistanut), ohjelma laittaa nollan (0).]</p> <p>Kortin 8 vaihtoehtojen mukaan... Kuinka paljon suunnilleen juotte tavallisesti kerralla viiniä? KORTTI 8</p> <p>Varmistakaa annettu määrä sanomalla se ääneen, esim. "siis puoli pulloa (37,5)"</p> <p>Jos kerralla juodut määrät vaihtelevat paljon, merkitään keskiarvo.</p>	<p>KPVIINI</p>	<p>KORTTI 8:</p> <table border="0"> <tbody> <tr> <td>Puoli pientä lasillista (alle 12 cl)</td> <td>1</td> </tr> <tr> <td>Pienen lasillisen (12 cl)</td> <td>2</td> </tr> <tr> <td>Ison lasillisen tai kaksi pientä lasillista (24 cl)</td> <td>3</td> </tr> <tr> <td>Puoli pulloa (37,5 cl)</td> <td>4</td> </tr> <tr> <td>Hieman vähemmän kuin pullon (50 - 60 cl)</td> <td>5</td> </tr> <tr> <td>Yhden pullon (75 cl)</td> <td>6</td> </tr> <tr> <td>Puolitoista pulloa (n. litra)</td> <td>7</td> </tr> <tr> <td>Kaksi pullollista tai enemmän (1,5 litraa tai enemmän)</td> <td>8</td> </tr> </tbody> </table>	Puoli pientä lasillista (alle 12 cl)	1	Pienen lasillisen (12 cl)	2	Ison lasillisen tai kaksi pientä lasillista (24 cl)	3	Puoli pulloa (37,5 cl)	4	Hieman vähemmän kuin pullon (50 - 60 cl)	5	Yhden pullon (75 cl)	6	Puolitoista pulloa (n. litra)	7	Kaksi pullollista tai enemmän (1,5 litraa tai enemmän)	8																									
Puoli pientä lasillista (alle 12 cl)	1																																											
Pienen lasillisen (12 cl)	2																																											
Ison lasillisen tai kaksi pientä lasillista (24 cl)	3																																											
Puoli pulloa (37,5 cl)	4																																											
Hieman vähemmän kuin pullon (50 - 60 cl)	5																																											
Yhden pullon (75 cl)	6																																											
Puolitoista pulloa (n. litra)	7																																											
Kaksi pullollista tai enemmän (1,5 litraa tai enemmän)	8																																											

D17	<p>[Ei kysytä, jos D13=11 (Ei ole koskaan juonut väkeviä tai on korkeintaan maistanut); ohjelma laittaa nollan (0).]</p> <p>Ja seuraavaksi kortti 9. Kuinka paljon suunnilleen juotte tavallisesti kerralla väkeviä juomia?</p> <p>KORTTI 9</p> <p>Varmistakaa annettu määrä sanomalla se ääneen, esim. "siis neljä ravintola-annosta"</p> <p>Jos kerralla juodut määrät vaihtelevat paljon, merkitään keskiarvo.</p> <p>Laimennusjuomaa ei lasketa mukaan.</p>	KPVAKEV	<p>KORTTI 9:</p> <p>1 ravintola-annos (4 cl)</p> <p>2 ravintola-annosta (8 cl)</p> <p>3 ravintola-annosta (12 cl)</p> <p>4 ravintola-annosta (16 cl)</p> <p>5-6 ravintola-annosta tai puoli pullollista (20–25 cl)</p> <p>7-8 ravintola-annosta tai vähän yli puoli pullollista (noin 30 cl)</p> <p>9-10 ravintola-annosta tai vähän vajaa pullo (noin 40 cl)</p> <p>Puolen litran pullo (50 cl)</p> <p>Puolitoista puolen litran pulloa tai enemmän (yli 75 cl)</p>	<p>1</p> <p>2</p> <p>3</p> <p>4</p> <p>5</p> <p>6</p> <p>7</p> <p>8</p> <p>9</p>
D18	<p>Seuraavien kysymyksien vastausvaihtoehdot ovat kortilla 2. Kuinka usein kaiken kaikkiaan nautitte alkoholia, olipa juomalaji mikä tahansa? Laskekaa mukaan myös ne kerrat, jolloin nautitte hyvin pieniä määriä alkoholia, esimerkiksi vain puoli pulloa keskiolutta.</p> <p>Jos juomistiheys vaihtelee paljon, merkitään keskiarvo.</p> <p>[Ruudulle tarkistuspyyntö, jos D18>min(D10, D11, D12, D13)]</p> <p>[Kysymykseen D18 annetun vastauksen perusteella ohjelma kirjaa haastattelupäivämäärän ja laskee ja merkitsee jakson alkupäivämäärän.]</p>	KUKAYT	<p>Kaikissa tämän kohdan juomisen useutta koskevissa kysymyksissä kortin 2 luokitus:</p> <p>KORTTI 2</p> <p>Päivittäin</p> <p>4-5 kertaa viikossa</p> <p>2-3 kertaa viikossa</p> <p>Kerran viikossa</p> <p>2-3 kertaa kuukaudessa</p> <p>Noin kerran kuukaudessa</p> <p>Noin kerran parissa kuukaudessa</p> <p>3-4 kertaa vuodessa</p> <p>Kerran pari vuodessa</p> <p>Harvemmin kuin kerran vuodessa</p> <p>Ei koskaan</p>	<p>1</p> <p>2</p> <p>3</p> <p>4</p> <p>5</p> <p>6</p> <p>7</p> <p>8</p> <p>9</p> <p>10</p> <p>11</p>

D19	<p>Edelleen kortti 2. Kuinka usein käytätte alkoholia niin, että se hiukan tuntuu päässä? Haastateltavan oma, subjektiivinen arvio. Kortti 2 [Tarkistus: vs. D18]</p>	KUHIUTU		
D20	<p>Entä kuinka usein käytätte alkoholia niin, että se tuntuu oikein toden teolla? KORTTI 2 [Tarkistus: vs. D18]</p>	KUHUMAL		
D21	<p>[Ruudulle tarkistuspyyntö, jos D18<D21] Kuinka usein viimeisten 12 kuukauden aikana olette juonut alkoholia baarissa tai ravintolassa? KORTTI 2 [Tarkistus: vs. D18]</p>	KURAV		

	<p>JUOMISKERTAKARTOITUS</p> <p>Seuraavaksi kartoitetaan yksityiskohtaisesti viimeisimpiä alkoholin nauttimiskertojanne.</p> <p>Ensiksi muistelkaa, milloin olette nauttinut alkoholia riippumatta siitä missä juominen tapahtui. Ajatelkaa kaikkia kertoja, vaikka olisitte juonut vain esimerkiksi puoli pulloa keskiolutta eli puoli annosta alkoholia.</p> <p>Haastattelupäivä lasketaan mukaan.</p>																																	
<p>Haastattelupäivämäärä: _____</p> <p>_____</p> <p>Käyttötiheys (kysymys D18)</p> <table border="0"> <tr><td>1</td><td>Päivittäin</td></tr> <tr><td>2</td><td>4-5 kertaa viikossa</td></tr> <tr><td>3</td><td>2-3 kertaa viikossa</td></tr> <tr><td>4</td><td>Kerran viikossa</td></tr> <tr><td>5</td><td>2-3 kertaa kuukaudessa</td></tr> <tr><td>6</td><td>Noin kerran kuukaudessa</td></tr> <tr><td>7</td><td>Noin kerran parissa kuukaudessa</td></tr> <tr><td>8</td><td>3-4 kertaa vuodessa</td></tr> <tr><td>9</td><td>Kerran pari vuodessa</td></tr> <tr><td>10</td><td>Harvemmin kuin kerran vuodessa</td></tr> </table>		1	Päivittäin	2	4-5 kertaa viikossa	3	2-3 kertaa viikossa	4	Kerran viikossa	5	2-3 kertaa kuukaudessa	6	Noin kerran kuukaudessa	7	Noin kerran parissa kuukaudessa	8	3-4 kertaa vuodessa	9	Kerran pari vuodessa	10	Harvemmin kuin kerran vuodessa	<p>Jakson alkupäivämäärä: _____</p> <p>_____</p> <p>Kartoitusjakso</p> <table border="0"> <tr><td>Viikko + 1 päivä</td></tr> <tr><td>Viikko + 1 päivä</td></tr> <tr><td>Kaksi viikkoa + 1 päivä</td></tr> <tr><td>Neljä viikkoa + 1 päivä</td></tr> <tr><td>Kaksi kuukautta + 1 päivä</td></tr> <tr><td>Neljä kuukautta + 1 päivä</td></tr> <tr><td>Kahdeksan kuukautta + 1 päivä</td></tr> <tr><td>12 kuukautta</td></tr> <tr><td>12 kuukautta</td></tr> <tr><td>12 kuukautta</td></tr> </table>			Viikko + 1 päivä	Viikko + 1 päivä	Kaksi viikkoa + 1 päivä	Neljä viikkoa + 1 päivä	Kaksi kuukautta + 1 päivä	Neljä kuukautta + 1 päivä	Kahdeksan kuukautta + 1 päivä	12 kuukautta	12 kuukautta	12 kuukautta
1	Päivittäin																																	
2	4-5 kertaa viikossa																																	
3	2-3 kertaa viikossa																																	
4	Kerran viikossa																																	
5	2-3 kertaa kuukaudessa																																	
6	Noin kerran kuukaudessa																																	
7	Noin kerran parissa kuukaudessa																																	
8	3-4 kertaa vuodessa																																	
9	Kerran pari vuodessa																																	
10	Harvemmin kuin kerran vuodessa																																	
Viikko + 1 päivä																																		
Viikko + 1 päivä																																		
Kaksi viikkoa + 1 päivä																																		
Neljä viikkoa + 1 päivä																																		
Kaksi kuukautta + 1 päivä																																		
Neljä kuukautta + 1 päivä																																		
Kahdeksan kuukautta + 1 päivä																																		
12 kuukautta																																		
12 kuukautta																																		
12 kuukautta																																		

	<p>Aloitamme nauttimiskertojen päivämääristä.</p> <p>Milloin viimeksi nautitte alkoholia?</p> <p>Milloin olette nauttinut alkoholia tätä edeltävän kerran?</p> <p>KALENTERI</p> <p>Haastattelija syöttää kartoitettavien juomiskertojen päivämäärät koneelle. Juomisen jatkuessa yli klo 24:00 merkitään aloituspäivämäärä.</p> <p>[Ohjelma avaa nauttimiskertojen päivämäärien lukumäärän osoittaman määrän käyttökertalomakkeita ja merkitsee niihin päivämäärän.]</p> <p>[Jos käyttökertoja osuu jaksoon 9 tai enemmän]</p> <p>"Aiemmin kysyin, kuinka usein kaiken kaikkiaan käytätte alkoholia, ja arvoitte, että se olisi noin [D18 VASTAUS]. Muisteltuanne nyt viimeisimpiä käyttökertojanne, pidätekö tätä yhä oikeana arviona siitä, kuinka usein tavallisesti käytätte alkoholia?"</p> <p>[Jos ei -> D18 korjaus ja kartoitusjakso voi lyhentyä. Jos kyllä -> ohjelma lyhentää jakson "yhellä pykälällä" automaattisesti.]</p> <p>[Lopputuloksena siis kaikilta 9 tai enemmän juomiskertojen päivämääriä antaneilta, kartoitetaan yksityiskohtaisesti "yhtä pykälää lyhyemmän jakson" käyttökerrat, joko sen seurauksena, että korjasi juomistiheyttään tai ohjelmoinnin seurauksena.]</p>		<p>1= kyllä [pitää oikeana, ei korjaa D18] 2=ei [ei pidä oikeana, korjaa D18]</p>	
--	---	--	---	--

	[Raittiit mukaan] HANKITUT MÄÄRÄT Seuraavat hankinta-kysymykset kysytään, vaikka vastaaja itse ei käyttäisi tai ei olisi käyttänyt niitä.			
E1a	Seuraavat kysymykset koskevat alkoholin hankintaa ja valmistamista. Oletteko viimeksi kuluneiden 12 kuukauden aikana tuonut alkoholijuomia ulkomailta?	TUONULK	Kyllä 1 Ei 2 → E2a	
E1b	Mitä KORTIN 15A juomalajeja olette tuonut ulkomailta? KORTTI 15A	ULOLUT ULSIID ULLD ULVIIN	KORTTI 15A: Olutta Siideriä Long-drink juomia Viiniä	1 2 3 4
E1c	[Seuraava vain niiden juomalajien osalta, joita on ilmoittanut tuoneensa.] Seuraavassa voitte tarvittaessa käyttää apuna korttia 15B. Kuinka paljon olette viimeksi kuluneiden 12 kuukauden aikana tuonut ulkomailta... olutta? siideriä? long-drink juomia? viiniä? väkevää viiniä tai muuta saman vahvuista alkoholijuomaa? väkeviä? Iso pullo väkeviä = 1 litra Yleinen viinapakkauus on 10×0.5 litraa = 5 litraa. 80-prosenttisen väkevän alkoholijuoman litramäärä kerrotaan kahdella.	ULVVIIN ULVAK ULOLUT_LTR ULSIID_LTR ULLD_LTR ULVIIN_LTR ULVVIIN_LTR ULVAK_LTR	Väkevää viiniä tai muuta saman vahvuista alkoholijuomaa? Väkeviä _____ litraa _____ litraa _____ litraa _____ litraa _____ litraa _____ litraa	5 6

E2a	Oletteko viimeksi kuluneiden 12 kuukauden aikana valmistanut itse jotain alkoholijuomaa, kuten olutta, sahtia, viiniä, kiljua tai pontikkaa? [Jos ilmoittaa valmistaneensa jotain itse:] Mitä olette valmistanut?	VALMITSE	Kyllä 1 Ei 2 → E3a	
E2b	[Vaihtoehdot vain ruudulla.] [SEURAAVA VAIN NIIDEN JUOMALAJIEN OSALTA, JOITA ILMOITTANUT VALMISTANEENSA:] Montako litraa olette viimeksi kuluneen 12 kuukauden aikana valmistanut...	VALOLUT VALSAHTI VALVIIN VALKILJU VALPONT	kotiolutta sahtia kotiviiniä kiljua pontikkaa	1 2 3 4 5
E2c	kotiolutta? sahtia? kotiviiniä? kiljua? pontikkaa?	VALOLUT_LTR VALSAHTI_LTR VALVIIN_LTR VALKILJU_LTR VALPONT_LTR	_____ litraa _____ litraa _____ litraa _____ litraa _____ litraa	
E3a	Oletteko viimeksi kuluneiden 12 kuukauden aikana ostanut salakuljetettuja alkoholijuomia tai pirtua? Vain Suomessa tapahtuneet ostot Mitä salakuljetettuja juomalajeja olette ostanut?	HANKSAK	Kyllä 1 Ei 2 -> F1	
E3b	Vaihtoehtoja ei kysytä erikseen.	SKVAK SKPIRTU SKVIIN SKOLUT	väkeviä alkoholijuomia pirtua viiniä olutta	1 2 3 4

E3c	<p>[Seuraava vain niiden juomalajien osalta, joita ilmoitti ostaneensa salakuljetettuna.]</p> <p>Kuinka paljon viimeksi kuluneen 12 kuukauden aikana olette ostanut salakuljetettuja ...</p> <p>väkeviä alkoholijuomia?</p> <p>pirtua?</p> <p>viiniä?</p> <p>olutta?</p>	<p>SKVAK_LTR</p> <p>SKPIRTU_LTR</p> <p>SKVIIN_LTR</p> <p>SKOLUT_LTR</p>	<p>_____ litraa</p> <p>_____ litraa</p> <p>_____ litraa</p> <p>_____ litraa</p>	
-----	--	---	---	--

	Raittiit jatkavat kysymyksestä G1 (muiden alkoholin käytön aiheuttamat seuraukset)			
	ALKOHOLIN KÄYTÖN SEURAUKSET			
	Seuraavaksi kysyn erilaisista tunteuksista ja kokemuksista, joita alkoholin käytöstä voi seurata. Ensimmäisten kysymysten vastausvaihtoehdot löytyvät kortilta 5.			
	JUOMISEN HALLINTA			
	KORTTI 5		KORTTI 5:	
F1	Tuntuuko Teistä koskaan, että käytätte alkoholia useammin kuin itse asiassa haluaisitte käyttää?	HALUSEA	Usein Silloin tällöin Harvoin Ei koskaan 1 2 3 4	
F2	Tuntuuko Teistä koskaan, että käytätte suurempia määriä alkoholia kuin itse asiassa haluaisitte käyttää?	HALSUUR	1 2 3 4	
F3	Kuinka usein sattuu, että tulette juoneeksi enemmän alkoholia kuin mitä alun perin suunnittelitte?	HALENEM	1 2 3 4	
F4	Kuinka usein ette ole pystynyt lopettamaan juomistanne kerran aloittuanne?	HALLOP	1 2 3 4	
F6	KORTTI 2 Seuraavan kysymyksen vastausvaihtoehdot ovat kortilla 2. Kuinka usein Teillä on ollut alkoholin nauttimisen seurauksena krapula viimeksi kuluneiden 12 kuukauden aikana?	KRAPTIH	KORTTI 2: Päivittäin 4-5 kertaa viikossa 2-3 kertaa viikossa Kerran viikossa 2-3 kertaa kuukaudessa Noin kerran kuukaudessa Noin kerran parissa kuukaudessa 3-4 kertaa vuodessa Kerran pari vuodessa Harvemmin kuin kerran vuodessa Ei koskaan	1 2 3 4 5 6 7 8 9 10 11

	Seuraaviin kysymyksiin voitte vastata "kyllä" tai "ei". Onko teillä viimeksi kuluneiden 12 kuukauden aikana ollut omasta alkoholinkäytöstänne johtuvia ongelmia seuraavilla elämänaalueilla:			Kyllä	Ei
F7	Ongelmia kotona tai parisuhteessa?	KOTIONG		1	2
F8	Ongelmia ystävyysuhteissa tai sosiaalisessa elämässä? [Ei kysytä jos eläkeläinen: A10=11, 12, 13 tai työtön 12 KK: A16=12; HYPPY =>F10]	YSTONG		1	2
F9	Ongelmia työelämässä tai opiskelussa?	TYOONG		1	2
F10	Taloudellisia ongelmia?	TALONG		1	2
F11	Terveysongelmia, joiden uskotte voineen aiheutua alkoholin käytöstä? Ei tarkoiteta krapulaa.	TERVONG		1	2
	YMPÄRISTÖN REAKTIOT				
	Onko joku seuraavista henkilöistä yrittänyt viimeksi kuluneiden 12 kuukauden aikana vaikuttaa juomiseenne niin että joisitte vähemmän tai harvemmin:			Kyllä	Ei
F16	Puoliso tai seurustelukumppani?	VAHPUOL		1	2
F17	Naispuolinen perheenjäsen tai sukulainen?	VAHSUKUN		1	2
F18	Miespuolinen perheenjäsen tai sukulainen?	VAHSUKUM		1	2

	Vastatkaa KORTIN 16 vaihtoehtojen mukaan, kuinka usein viimeksi kuluneiden 12 kuukauden aikana olette alkoholin käyttönne takia		KORTTI 16: Ei kertaakaan 1- 2 kertaa 3 kertaa tai useammin			
F20	myöhästynyt tai jäänyt pois töistä, koulusta tai vastaavasta?	S12TYO	1	2	3	
F22	ollut päihtynyt, vaikka olisi ollut tärkeä syy pysyä selvänä, esimerkiksi työasia, matka, perhejuhla?	S12TARK	1	2	3	
	YKSITTÄISEN KERRAN SEURAUKSET					
	Seuraavaksi mainitaan muutamia asioita, joita voi sattua alkoholin nauttimisen yhteydessä. Vastatkaa kortin 16 vaihtoehtoja käyttäen kuinka usein viimeksi kuluneiden 12 kuukauden aikana alkoholin käyttönne yhteydessä.... KORTTI 16		KORTTI 16: Ei kertaakaan 1- 2 kertaa 3 kertaa tai useammin			
F23	olette joutunut riitaan jonkun kanssa? Sillä ei ole väliä kuka aloitti riidan.	KSRIITA	1	2	3	
F24	olette joutunut käsikähmään tai tapeluun?	KSKASIK	1	2	3	
F25	olette joutunut tapaturmaan tai loukkaantunut?	KSTAPAT	1	2	3	
F26	olette kadottanut rahaa, arvoesineitä tms.?	KSKADOT	1	2	3	
F27	vaatteita tai tavaroita on vahingoittunut?	KSVAHIN	1	2	3	

F28	olette ajanut autoa alkoholin vaikutuksen alaisena? (0.5:n promillen raja olisi ehkä ylittynyt)	KSRATTI	1	2	3		
F29	olette olleet matkustajana autossa, jonka kuljettaja oli alkoholin vaikutuksen alaisena?	KSMATK	1	2	3		
F30	olette jälkepäin katunut joitain puheitanne tai tekojanne?	KSKATUM	1	2	3		
F31	olette olleet seksuaalisessa kanssakäymisessä, jota olette katunut?	KSSEKS	1	2	3		
	Seuraavien kysymysten vastausvaihtoehdot ovat kortilla 5. Kun ajattelette viimeksi kulunutta 12 kuukautta, kuinka usein Teille on sattunut, että.. KORTTI 5		KORTTI 5	Usein	Silloin tällöin	Harvoin	Ei koskaan
F33	Teille on tyrkytetty tai tuputettu alkoholipitoisia juomia enemmän tai useammin kuin olisitte halunnut niitä juoda?	KAYTTYR	1	2	3	4	
F34	olette kaivannut kunnollista alkoholitonta vaihtoehtoa alkoholijuomille, mutta sellaista ei ole ollut tarjolla?	KAYTVAI	1	2	3	4	

	[Tästä eteenpäin kysymykset kysytään kaikilta, siis myös raittiilta (B27=2).] MUIDEN ALKOHOLIN KÄYTÖN AIHEUTTAMAT KOKE- MUKSET					
	Seuraavaksi esitän kysymyksiä tuntemattomien tai puolittujen alkoholin käytön Teille julkisilla paikoilla aiheuttamista kokemuksista . Kysymyksiä vastausvaihtoehdot ovat kortilla 16. KORTTI 16. Kuinka usein Teille on sattunut viimeksi kuluneiden 12 kuukauden aikana, että ...		KORTTI 16: Ei kertaakaan 1-2 kertaa 3 kertaa tai useammin			
G1	olette pelännyt kadulla tai muulla julkisella paikalla kohtaamianne päihtyneitä?	TSPELKO	1	2	3	
G2	päihtynyt on ahdistellut tai kiusannut Teitä kadulla tai jollakin muulla julkisella paikalla?	TSAHDIS	1	2	3	
G3	Päihtynyt henkilö on hävittänyt tai tuhonnut tavaroitanne tai ottanut luvatta käyttöönsä omaisuuttanne?	TSTAVAR	1	2	3	
G4	tuntematon tai puolittu päihtynyt on haukkunut tai solvannut teitä julkisella paikalla?	TSSOLV	1	2	3	
G5	tuntematon tai puolittu päihtynyt on lyönyt, töninyt tai muuten käynyt käsiksi teihin julkisella paikalla?	TSLYON	1	2	3	
G6	päihtyneiden henkilöiden metelöinti kadulla tai naapurissa on valvottanut Teitä?	TSVALVO	1	2	3	

	<p>Tuntuuko Teistä, että jollakin seuraavista henkilöistä on hänen omasta alkoholin käytöstään johtuvia ongelmia? Ongelmat voivat liittyä perheeseen, terveyteen, työhön tms. Vastaukseksi riittää kyllä tai ei. Jos henkilöä ei ole, merkitään 2=Ei.</p>			Kyllä Ei
G7a	Äidillä tai isällä?	LSVANH		1 2
G7b	Nykyisellä tai entisellä puolisoilla tai seurustelukumppanilla?	LSKUMP		1 2
G7c	[Ei kysytä, jos ikä <33 & A7=0 & A8=2]. Lapsella tai lapsilla? (Lasten iästä riippumatta)	LSLAPS		1 2
G7d	Jollakin muulla läheisellä?	LSMUU		1 2
	<p>[Kysytään vain jos vastasi "kyllä" ainakin yhteen kysymyksen G7 neljästä kohdasta (A–D):]</p> <p>Kuinka paljon sanoisitte mainitsemanne läheisen / mainitsemienne läheisten alkoholin käytön vaikuttaneen Teidän omaan elämäänne toisaalta viimeksi kuluneiden 12 kuukauden aikana ja toisaalta elinaikananne? Vastatkaa kortin 17 mukaan. Käyttäkää asteikkoa 0:sta 10:een siten, että 0 tarkoittaa, ettei haitallisia vaikutuksia ole ollut ja 10 tarkoittaa, että vaikutukset ovat tuhonneet Teidän oman elämänne.</p> <p>[Yksi desimaali mahdollinen]</p>		<p>KORTTI 17</p> <p>Ei haitta- vaikutuksia</p> <p>0-----5-----10</p> <p>Vaikutukset ovat tuhonneet elämäni</p>	
G8a	ensiksi vaikutus viimeksi kuluneiden 12 kuukauden aikana?	LS12KK	Vaikutus 12 kuukauden aikana: ____	
G8b	entä koko elinaikananne?	LSYHT	Vaikutus elinaikana: ____	

	PELIKYSYMYKSET			
	<p>Seuraavaksi esitän kysymyksiä erilaisten rahapelien pelaamisesta. Otetaan niitä varten esiin kortti 18.</p> <p>Kuinka usein viimeksi kuluneiden 12 kuukauden aikana olette itse pelannut seuraavia rahapelejä...</p> <p>Jos haastateltava jossakin vaiheessa oma-aloitteisesti sanoo vähintään kahdesti, ettei pelaa mitään pelejä, voi haastattelija täyttää loppuihin listan peleihin 9: haastateltava ilmoitti, että "ei pelaa mitään peliä". Tämä vaihtoehto 9 näkyy vain ruudulla, ei kortilla.</p>			
H1a	veikkauksen viikoittaiset arvontapelit kuten Lotto, Vikinglotto, tai keskiviikon tai lauantain Jokeri?	RPMVARV	KORTTI 18	
H2a	rahapeliautomaatit, kuten videopokeri, hedelmäpeli, pajatso muualla kuin kasinolla ?	RPAUTOM	1) päivittäin	
H3a	veikkauksen pahviset Ässä-, Casino- ja muut raaputusarvat?	RPRARPA	2) 2–6 kertaa viikossa	
H4a	veikkauksen päivittäiset arvontapelit kuten Keno ja Mitalipeli?	RPPARV	3) noin kerran viikossa	
H5a	veikkauksen internetarvat?	RPIARPA	4) 2–3 kertaa kuukaudessa	
H6a	vakioveikkaus?	RPVAKIO	5) noin kerran kuussa	
H7a	veikkauksen vedonlyönti kuten pitkä veto, moniveto, tulosveto?	RPVVETO	6) 6–11 kertaa viimeksi kuluneiden 12 kuukauden aikana	
H8a	veikkauksen raviveikkaus, kuten V-5, V-75, tai Fintoton totopelit ravesta?	RPRAVI	7) 1–5 kertaa viimeksi kuluneiden 12 kuukauden aikana	
			8) En lainkaan viimeksi kuluneiden 12 kuukauden aikana	

H9a	pelannut Suomessa kasinolla?	RPSKASI		
H10a	pelinhoitajan hoitamaa pöytäpeliä, kuten ruletti tai black jack muualla kuin kasinolla?	RPPOYTA		
H11a	yksityinen vedonlyönti tai korttipeli rahapanoksin?	RPYKSIT		
H12a	nettipokeri Ahvenanmaalle (PAF)?	RPANETP		
H13a	muut rahapelit Ahvenanmaalle kuin nettipokeri?	RPAMUU		
H14a	nettipokeri ulkomaille kuten Lad-brokes tai Betsson?	RPUNETP		
H15a	muut rahapelit ulkomaille kuin nettipokeri?	RPUMUU		
H16	<p>[Jos vastannut kaikkiin pelikysymyksiin H1A-H15A 8 "en lainkaan" tai 9 "ei pelaa mitään peliä", siirrytään kysymykseen H32M.]</p> <p>[Kysytään vaikka ilmoittanut pelanneensa vain yhtä peliä.]</p> <p>Mitä edellä luetelluista rahapeleistä pelaatte kaikkein mieluiten?</p> <p>[Jos vastaaja ei ole ilmoittanut pelanneensa kyseistä peliä, haastattelija varmistaa, ettei kyseessä ole virhe.]</p>	RPMIEL		
H17	Pelatessanne tätä teille mieluisinta peliä, kuinka kauan pelaatte sitä yhdellä kerralla keskimäärin? Mukaan lasketaan myös pelaamisen suunnitteluun kulutettu aika. Onko se...	RPKESTO	<p>1 Alle puoli tuntia 2 puolesta tunnista yhteen tuntiin 3 1-2 tuntia 4 3-5 tuntia vai 5 6-12 tuntia?</p> <p>6 TÄTÄ EI LUETA: Kesto vaihtelee (niin paljon, ettei pysty vastaamaan).</p>	

H18	<p>Vielä kortin 18 vastauksilla, kuinka usein olette viimeksi kuluneiden 12 kuukauden aikana käynyt kauppaa osakkeilla, johdannaisilla (esimerkiksi optioilla, futuureilla tai warrantteilla) tai muilla sijoitusinstrumenteilla....</p> <p>Pitkäkestoiset sijoitusrahastot ja eläkesäästäminen eivät kuulu tähän.</p>	RPSIJ	<p>KORTTI 18</p> <ol style="list-style-type: none"> 1) päivittäin 2) 2–6 kertaa viikossa 3) noin kerran viikossa 4) 2–3 kertaa kuukaudessa 5) noin kerran kuukaudessa 6) 6–11 kertaa viimeksi kuluneiden 12 kuukauden aikana 7) 1–5 kertaa viimeksi kuluneiden 12 kuukauden aikana 8) En lainkaan viimeksi kuluneiden 12 kuukauden aikana 	
-----	--	-------	---	--

	<p>[Seuraava rahankäyttö-kysymys vain niiden pelien osalta, joita vastaaja on ilmoittanut pelanneensa vähintään kerran viim. 12 kk aikana]</p> <p>Ajatelkaa seuraavassa viimeistä 12 kuukautta. Kun pelatusta rahasta vähennetään voitot, kuinka paljon rahaa käytätte tyypillisen viikon, kuukauden tai vuoden aikana näihin peleihin?</p> <p>Tarkoitetaan siis nettohäviötä (tai -voittoa).</p> <p>Jos sanoo jäävänsä voitolle, viimeisen sarakkeen oletusarvo (tappio=1) muutetaan voitoksi.</p>			
H1b	<p>Veikkauksen viikoittaiset arvontapelit kuten Lotto, Vikinglotto, tai keskiviikon tai lauantaan Jokeri Kuinka paljon rahaa käytätte?</p>	RPVARV_tap	<p>Viikko euroa: Kuukausi euroa: Vuosi euroa:</p> <p>(Ohjelmassa on haastattelijan näkyviin laitettu tyypillisiä pelisummia eri kysymysten kohdalle)</p>	<p>1 Tappio 2 Voitto</p>
H2b	<p>rahapeliautomaatit, kuten videopokeri, hedelmäpeli, pajatso muualla kuin kasinolla Kuinka paljon rahaa käytätte?</p>	RPAUTOM_tap		<p>1 2</p>
H3b	<p>Veikkauksen pahviset Ässä-, Casino- ja muut raaputusarvat Kuinka paljon rahaa käytätte?</p>	RPRARPA_tap		
H4b	<p>Veikkauksen päivittäiset arvontapelit kuten Keno ja Mitalipeli Kuinka paljon rahaa käytätte?</p>	RPPARV_tap		
H5b	<p>Veikkauksen internetarvat Kuinka paljon rahaa käytätte?</p>	RPIARPA_tap		
H6b	<p>Vakioveikkaus Kuinka paljon rahaa käytätte?</p>	RPVAKIO_tap		

H7b	Veikkauksen vedonlyönti kuten pitkäveto, moniveto, tulosveto Kuinka paljon rahaa käytätte?	RPVVETO_tap		
H8b	Veikkauksen raviveikkaus, kuten V-5, V-75, tai Fintoton totopelit raveista Kuinka paljon rahaa käytätte?	RPRAVI_tap		
H9b	pelannut Suomessa kasinolla Kuinka paljon rahaa käytätte?	RPSKASI_tap		
H10b	pelinhoitajan hoitamaa pöytäpeliä, kuten ruletti tai black jack muualla kuin kasinolla Kuinka paljon rahaa käytätte?	RPPOYTA_tap		
H11b	Yksityinen vedonlyönti tai korttipeli rahapanoksin Kuinka paljon rahaa käytätte?	RPYKSIT_tap		
H12b	Nettipokeri Ahvenanmaalle (PAF) Kuinka paljon rahaa käytätte?	RPANETP_tap		
H13b	Muut rahapelit Ahvenanmaalle kuin nettipokeri Kuinka paljon rahaa käytätte?	RPAMUU_tap		
H14b	Nettipokeri ulkomaille kuten Lad-brokes tai Betsson Kuinka paljon rahaa käytätte?	RPUNETP_tap		
H15b	Muut rahapelit ulkomaille kuin nettipokeri Kuinka paljon rahaa käytätte?	RPUMUU_tap		

H19	<p>Riippumatta pelatusta pelistä, mikä on suurin rahasumma, jonka olette koskaan hävinnyt yhden vuorokauden aikana?</p> <p>Ei koske osakekauppaa. Tarkoitetaan nettohäviötä</p>	RPHAV	_____ euroa (8 merkkiä)	
H20	<p>[Kysymyksiä H21-H29 ei kysytä, jos 1) pelannut vain yhtä seuraavista: (lotto tai hedelmäpeli tai ässäarvat) ja 2) (H1A=3 JA H1B<55 E/VUOSI) tai (H1A>=5 JA H1B<20 E/VUOSI) tai (H2A>=7 JA H2B<20 E/VUOSI) tai (H3A>=7 JA H3B<20 E/VUOSI) ja 3) H19<10E. Näillä H21-H29=0.]</p> <p>Seuraavaksi kysyn rahapelaamiseen liittyvistä kokemuksista. Vastatkaa kortin 19 vaihtoehdoilla. KORTTI 19</p> <p>Kun ajattelette viimeksi kulunutta 12 kuukautta, ... Kuinka usein olette pelannut rahapelejä suuremmilla summilla kuin teillä oikeastaan olisi varaa hävitä? KORTTI 19</p>	RPOHAVI	<p>KORTTI 19</p> <p>1 En koskaan 2 Joskus 3 Useimmiten 4 Lähes aina</p>	
H21	<p>Kun edelleen ajattelette viimeksi kulunutta 12 kuukautta, kuinka usein Teidän on pitänyt pelata rahapelejä aikaisempaa suuremmilla summilla saadaksenne pelaamisesta saman jännityksen tunteen? KORTTI 19</p>	RPOJANN	<p>KORTTI 19</p> <p>1 En koskaan 2 Joskus 3 Useimmiten 4 Lähes aina</p>	
H22	<p>Kuinka usein rahapeliä pelattuanne olette palannut jonakin toisena päivänä takaisin yrittääksenne voittaa takaisin häviämänne rahat? KORTTI 19</p>	RPOVOIT	<p>KORTTI 19</p> <p>1 En koskaan 2 Joskus 3 Useimmiten 4 Lähes aina</p>	

H23	Kuinka usein olette lainannut rahaa tai myynyt jotakin saadaksenne rahaa pelaamista varten? KORTTI 19	RPOLAIN	KORTTI 19 1 En koskaan 2 Joskus 3 Useimmiten 4 Lähes aina	
H24	Kuinka usein Teistä on tuntunut, että rahapelaaminen saattaa olla Teille ongelma? KORTTI 19	RPOONGE	KORTTI 19 1 Ei koskaan 2 Joskus 3 Useimmiten 4 Lähes aina	
H25	Kuinka usein rahapelaaminen on aiheuttanut Teille terveysongelmia, mukaan lukien stressiä tai ahdistusta? KORTTI 19	RPOTERV	KORTTI 19 1 Ei koskaan 2 Joskus 3 Useimmiten 4 Lähes aina	
H26	Kuinka usein Teitä on arvosteltu rahapelaamisestanne, tai teille on sanottu, että rahapelaaminen on teille ongelma, riippumatta siitä, mitä mieltä itse olette asiasta? KORTTI 19	RPOARVO	KORTTI 19 1 Ei koskaan 2 Joskus 3 Useimmiten 4 Lähes aina	
H27	Kuinka usein rahapelaamisenne on aiheuttanut taloudellisia ongelmia Teille tai kotitaloudellenne? KORTTI 19	RPOTALO	KORTTI 19 1 Ei koskaan 2 Joskus 3 Useimmiten 4 Lähes aina	
H28	Kuinka usein olette tuntenut syyllisyyttä siitä, miten harrastatte rahapelaamista, tai siitä, mitä tapahtuu, kun pelaatte? KORTTI 19	RPOSYYL	KORTTI 19 1 En koskaan 2 Joskus 3 Useimmiten 4 Lähes aina	

H29	<p>[Kysymys esitetään niille, jotka ovat vastanneet edelliseen patteriin lukuun ottamatta NIITÄ, jotka ovat vastanneet "ei koskaan" kaikkiin ongelmapatterin KYSYMYKSIIN. Näille arvoksi 0]</p> <p>Seuraavan kysymyksen vastausvaihtoehdot ovat kortilla 20. Oletteko te viimeisen 12 kuukauden aikana hakenut apua tai tukea ongelmallisen pelaamisenne vuoksi joltakin seuraavista? KORTTI 20.</p>	<p>RPAPU_AMM</p> <p>RPAPU_NET</p> <p>RPAPU_YST RPAPU_EIP RPAPU_EIO</p>	<p>KORTTI 20</p> <ol style="list-style-type: none"> Olen hakenut ammatillista apua liiallisen pelaamiseni vuoksi (esimerkiksi lääkäriltä, hoitajalta, psykologilta, päihdetyöntekijältä tms.) Olen soittanut peliongelmissa auttavaan puheliimeen (Peluuri), keskustellut asiasta internetissä tai hakenut siitä muuten tietoa internetistä tai muualta. Olen puhunut asiasta ystävälle tai perheenjäsenelle En ole puhunut asiasta kenellekään Minulla ei ole ongelmia pelaamisen kanssa 	
H30	Oletteko Te viimeksi kuluneen 12 kuukauden aikana käyttänyt alkoholia tai muita päihteitä samaan aikaan kun olette pelannut jotakin rahapeliä?	RPPAIH	<p>1 Kyllä</p> <p>2 Ei</p>	
H31	<p>[Ei kysytä, jos H30=2]</p> <p>Oletteko Te viimeksi kuluneen 12 kuukauden aikana ollut humalassa tai muuten päihtyneenä samaan aikaan kun olette pelannut jotakin rahapeliä?</p>	RPHUMA	<p>1 Kyllä</p> <p>2 Ei</p>	
H32M	Entä mitä mieltä olette nykyisistä rahapelaamisen rajoituksista Suomessa? Näillä tarkoitetaan pelipaikkojen määrää, pelaamisen ikärajoja ynnä muuta. Ovatko ne mielestänne sopivia vai pitäisikö niitä tiukentaa tai väljentää?	RPRAJO	<p>Sopivia</p> <p>Pitäisi tiukentaa</p> <p>Pitäisi väljentää</p>	<p>1</p> <p>2</p> <p>3</p>

	TERVEYS			
I1M	Seuraavaksi esitän kysymyksiä terveydestä ja hyvinvoinnista. Nämä kysymykset eivät välttämättä liity millään tavalla alkoholin käyttöön. Ensimmäisen kysymyksen vastausvaihtoehdot ovat kortilla 21. Mitä mieltä olette nykyisestä terveydentilastanne? KORTTI 21	TERVILA	KORTTI 21: Erittäin hyvä Melko hyvä Keskinertainen Melko huono Erittäin huono	1 2 3 4 5
I2	Onko Teillä jokin haittaava pitkäaikais sairaus tai vamma? Vastaukseksi riittää kyllä tai ei.	KROONIS	Kyllä Ei	1 2
I3M	Seuraavan kysymyksen vastausvaihtoehdot ovat kortilla 22. Miten te suhtaudutte siihen, että lääkäri tai hoitaja ottaa alkoholin käyttönne puheeksi vastaanotolla? KORTTI 22	MISUHT	KORTTI 22 Pidän sitä hyvänä asiana En pidä sitä erityisen hyvänä asiana, mutta kysyä saa silti Alkoholin käytöstä saa kysyä vain, jos on syytä epäillä alkoholiongelmia tai vaivan johtuvan alkoholin käytöstä Alkoholinkäyttöni ei kuulu heille	1 2 3 4
I4	Oletteko mistään syystä ollut terveydenhoitajan tai lääkärin vastaanotolla taikka hoidossa sairaalassa tai päivystysklinikalla viimeisten 12 kuukauden aikana?	MIKAYNTI	1 Kyllä 2 Ei -> I9M	

I5	Kysyttiin teiltä näiden käyntien yhteydessä alkoholin käytöstä?	MIKYSY	1 Kyllä, ainakin kerran -> I7 2 Ei 3 En muista	
I6	[Vain niille, jotka vastasivat "Ei" tai "En muista" kysymykseen I5.] Olisitteko toivonut, että teiltä olisi kysytty alkoholinkäytöstänne?	MITOIV	1 Kyllä -> I9M 2 Ei -> I9M	
I7	Annettiin teille alkoholinkäytöstä suullista neuvontaa, tietoja tai kirjallista materiaalia tai ohjeita?	MINEUV	1__ Kyllä, ainakin kerran 2__ Ei -> hyppy kysymykseen I9M 3__ En muista -> hyppy kysymykseen I9M	
I8	Koittako neuvonnan, tiedot tai materiaalin hyödyllisiksi?	MIHYOD	1 Kyllä 2 Ei	
I9M	Seuraavaksi kysyn siitä, millainen vointinne on yleensä ollut viime viikkoina . Vastatkaa aluksi kortin 23 mukaan. Oletteko viime aikoina...		KORTTI 23	
I9M	...pystynyt keskittymään töihinne? KORTTI 23	GHQ1	Paremmiin kuin tavallisesti Yhtä hyvin kuin tavallisesti Huonommin kuin tavallisesti Paljon huonommin kuin tavallisesti	1 2 3 4
I10M	...tuntenut kykeneväne päättämään asioista? KORTTI 23	GHQ4	Paremmiin kuin tavallisesti Yhtä hyvin kuin tavallisesti Huonommin kuin tavallisesti Paljon huonommin kuin tavallisesti	1 2 3 4
I11M	...kyennyt kohtaamaan vaikeutensa? KORTTI 23	GHQ8	Paremmiin kuin tavallisesti Yhtä hyvin kuin tavallisesti Huonommin kuin tavallisesti Paljon huonommin kuin tavallisesti	1 2 3 4
I12M	VAIHDA KORTTI 24 ...valvonut paljon huolien vuoksi? KORTTI 24	GHQ2	KORTTI 24 En ollenkaan En enempää kuin tavallisesti Jonkin verran enemmän kuin tavallisesti	1 2 3

I13M	...tuntenut olevanne jatkuvasti rasi- tuksen alaisena? KORTTI 24	GHQ5	Paljon enemmän kuin tavallisesti En ollenkaan En enempää kuin tavallisesti Jonkin verran enemmän kuin tavallisesti Paljon enemmän kuin tavallisesti	4 1 2 3 4
I14M	... tuntenut, ettette voisi selviytyä vaikeuksista? KORTTI 24	GHQ6	En ollenkaan En enempää kuin tavallisesti Jonkin verran enemmän kuin tavallisesti Paljon enemmän kuin tavallisesti	1 2 3 4
I15M	...tuntenut itsenne onnettomaksi ja masentuneeksi? KORTTI 24	GHQ9	En ollenkaan En enempää kuin tavallisesti Jonkin verran enemmän kuin tavallisesti Paljon enemmän kuin tavallisesti	1 2 3 4
I16M	...kadottanut itseluottamuksenne? KORTTI 24	GHQ10	En ollenkaan En enempää kuin tavallisesti Jonkin verran enemmän kuin tavallisesti Paljon enemmän kuin tavallisesti	1 2 3 4
I17M	...tuntenut itsenne ihmisenä arvot- tomaksi? KORTTI 24	GHQ11	En ollenkaan En enempää kuin tavallisesti Jonkin verran enemmän kuin tavallisesti Paljon enemmän kuin tavallisesti	1 2 3 4
	VAIHDA KORTTI 25			
I18M	...kyennyt nauttimaan tavallisista päivittäisistä toimistanne? KORTTI 25	GHQ7	KORTTI 25 Enemmän kuin tavallisesti Yhtä paljon kuin tavallisesti Vähemmän kuin tavallisesti Paljon vähemmän kuin tavallisesti	1 2 3 4
I19M	...tuntenut itsenne kaiken kaikkiaan kohtalaisen onnelliseksi? KORTTI 25	GHQ12	Enemmän kuin tavallisesti Yhtä paljon kuin tavallisesti Vähemmän kuin tavallisesti Paljon vähemmän kuin tavallisesti	1 2 3 4
I20M	... tuntenut itsenne hyödylliseksi? KORTTI 25	GHQ3	Enemmän kuin tavallisesti Yhtä paljon kuin tavallisesti Vähemmän kuin tavallisesti Paljon vähemmän kuin tavallisesti	1 2 3 4

	Esitän Teille seuraavaksi elämän hallittavuuteen liittyviä väitteitä. Valitkaa kortilta 27 Teitä parhaiten kuvaava vaihtoehto. KORTTI 27		KORTTI 27	
J1M	Voin vaikuttaa vain vähän minulle tapahtuviin asioihin	ELHAL1	Täysin samaa mieltä Osittain samaa mieltä Osittain eri mieltä Täysin eri mieltä	1 2 3 4
J2M	En pysty millään ratkaisemaan joi- tain ongelmiani	ELHAL2	Täysin samaa mieltä Osittain samaa mieltä Osittain eri mieltä Täysin eri mieltä	1 2 3 4
J3M	En voi tehdä paljoakaan muuttaak- seni asioita elämässäni	ELHAL3	Täysin samaa mieltä Osittain samaa mieltä Osittain eri mieltä Täysin eri mieltä	1 2 3 4
J4M	Tunnen usein avuttomuutta elämän ongelmien edessä	ELHAL4	Täysin samaa mieltä Osittain samaa mieltä Osittain eri mieltä Täysin eri mieltä	1 2 3 4
J5M	Joskus minusta tuntuu että elämä kohtelee minua miten tahtoo	ELHAL5	Täysin samaa mieltä Osittain samaa mieltä Osittain eri mieltä Täysin eri mieltä	1 2 3 4
J6M	Se, mitä minulle tulevaisuudessa tapahtuu riippuu lähinnä minusta itsestäni	ELHAL6	Täysin samaa mieltä Osittain samaa mieltä Osittain eri mieltä Täysin eri mieltä	1 2 3 4
J7M	Kykenen tekemään lähes kaiken sen minkä todella päätän tehdä	ELHAL7	Täysin samaa mieltä Osittain samaa mieltä Osittain eri mieltä Täysin eri mieltä	1 2 3 4

J8M	<p>[Seuraava vain jos on kotona tai muualla asuvia alaikäisiä lapsia (A5=1 tai A8a=1 tai A8b=1).]</p> <p>[Jos mies, muodossa:] Seuraava kohta liittyy isyyteen. Olen huolissani omasta jaksamisestani vanhempana.</p> <p>[Jos nainen, muodossa:] Seuraava kohta liittyy äitiyteen. Olen huolissani omasta jaksamisestani vanhempana.</p>	VANHJAKS	<p>KORTTI 27</p> <p>Täysin samaa mieltä Osittain samaa mieltä Osittain eri mieltä Täysin eri mieltä</p>	<p>1 2 3 4</p>
J9M	<p>[Ei kysytä, jos ikiraitis eli C30r=2 → J11m]</p> <p>[Jos käyttäjä (B27=1), väittämä esitetään muodossa:]</p> <p>Alkoholinkäyttöni vaikuttaa myönteisesti mielenterveyteeni</p> <p>[Jos raitis, mutta käyttänyt aiemmin (B27=2 & C30r=1) väittämä esitetään muodossa:]</p> <p>Aiempi alkoholinkäyttöni vaikutti myönteisesti mielenterveyteeni</p>	MIELI1	<p>KORTTI 27</p> <p>Täysin samaa mieltä Osittain samaa mieltä Osittain eri mieltä Täysin eri mieltä</p>	<p>1 2 3 4</p>
J10M	<p>[Ei kysytä, jos ikiraitis eli C30r=2 → j11m]</p> <p>[jos käyttäjä (B27=1), väittämä esitetään muodossa:]</p> <p>Käytän toisinaan alkoholia lievittääkseni masennusta tai ahdistusta</p> <p>[Jos raitis, mutta käyttänyt aiemmin (B27=2 & C30r=1) väittämä esitetään muodossa:]</p> <p>Käytin toisinaan alkoholia lievittääkseni masennusta tai ahdistusta</p>	MIELI2	<p>KORTTI 27</p> <p>Täysin samaa mieltä Osittain samaa mieltä Osittain eri mieltä Täysin eri mieltä</p>	<p>1 2 3 4</p>

J11M	Tunnetteko itsenne yksinäiseksi...	TUNTYKS	jatkuvasti melko usein joskus hyvin harvoin vai ette koskaan?	1 2 3 4 5
J12M	Oletteko nykyiseen elämäänne tällä hetkellä...	NYKTYYT	erittäin tyytyväinen melko tyytyväinen ette tyytyväinen ettekä tyytymätön melko tyytymätön erittäin tyytymätön?	1 2 3 4 5
J13	Seuraavan kysymyksen vastausvaihtoehdot ovat kortilla 28. Onko Teillä joku tai joitakuita läheisiä ihmisiä, joiden kanssa voitte keskustella luottamuksellisesti kaikista tai lähes kaikista ongelmistanne? KORTTI 28	JOKUKESK	KORTTI 28 Kyllä, aina tai lähes aina, kun tarvitsen Joskus joissakin asioissa Ei yleensä tai ei kovin monissa asioissa Ei ole, en voi oikeastaan koskaan keskustella ongelmistani	1 2 3 4
K1	Lopuksi vielä muutama yleinen kysymys. Kuinka pitkä olette?	PITUUS	Sentteinä: ___kolme merkkiä	
K2	Kuinka paljon painatte? Painoa käytetään promillemäärien arvioimisessa.	PAINO	Kiloa: ___kolme merkki	

K3	<p>Onko Teillä nykyisin tapana tupakoida tai oletteko tupakoinut aikaisemmin? Vastatkaa kortin 29 vaihtoehtojen mukaan?</p> <p>Mukaan lasketaan myös piipun ja sikarien polttaminen.</p>	TUPAKOI	<p>KORTTI 29:</p> <p>Tupakoin yleensä päivittäin.</p> <p>Tupakoin silloin tällöin, en joka päivä, mutta keskimäärin kerran viikossa tai useammin.</p> <p>Tupakoin joskus, harvemmin kuin kerran viikossa.</p> <p>Olen polttanut aikaisemmin, mutta olen lopettanut kokonaan.</p> <p>En ole koskaan tupakoinut, enintään joskus kokeillut.</p>	<p>1</p> <p>2</p> <p>3</p> <p>4</p> <p>5</p>
K4	<p>Kotitaloudella voi olla erilaisia tulo-lähteitä ja useammalla jäsenellä tuloja. Kun kotitaloutenne kaikki tulot otetaan huomioon, onko menojen kattaminen näillä tuloilla...</p>	MENOTULO	<p>erittäin hankalaa</p> <p>hankalaa</p> <p>melko hankalaa</p> <p>melko helppoa</p> <p>helppoa</p> <p>vai hyvin helppoa?</p>	<p>1</p> <p>2</p> <p>3</p> <p>4</p> <p>5</p> <p>6</p>
K5	<p>[Jos asuu yksin (A3=1) kysytään:] Oletteko Te hakenut toimeentulotukea sosiaalitoimistosta viimeksi kuluneiden 12 kuukauden aikana?</p> <p>[Muuten:] Onko perheenne tai oletteko Te hakenut toimeentulotukea sosiaalitoimistosta viimeksi kuluneiden 12 kuukauden aikana?</p> <p>Kysymys koskee vain kunnan sosiaalitoimistosta haettavaa toimeentulotukea, ei Kelan myöntämiä tukia.</p>	TOIMTUKI	<p>1 Kyllä</p> <p>2 Ei</p>	

	<p>Haastatteluosuus on nyt valmis. Voisitteko vielä täyttää lyhyen lisäkyselyn ja sulkea täytetyn lomakkeen tähän Stakesiin osoitettuun kirjekuoreen.</p> <p>Anna lisäkysely täytettäväksi, mutta varmista ensiksi, että lomakkeella on kohdenumero. Jos vastaaja peittää tai poistaa kohdenumeron, merkitse se kuoren päälle haastattelu-tilanteen jälkeen.</p>			
	HAASTATTELUTILANNE			
L1	<p>Haastattelun kesto</p> <p>Lisäkyselyyn käytettyä aikaa ei lasketa haastattelun keston.</p>	KESTO	Avovastaus; minuutteja, kolme merkkiä	
L2	Haastattelupaikka	PAIKKA	Asunto Työpaikka Kahvila, ravintola tms. Kirjasto Tilastokeskus Auto Ulkona	1 2 3 4 5 6 7
L3	Suostuminen haastateltavaksi	SUOSTU	Vastusti jyrkästi Vastusti lievästi Suhtautui neutraalisti Osoitti lievää myönteisyyttä Oli innostunut haastattelusta	1 2 3 4 5
L4	Arvio vastausten luotettavuudesta	LUOTET	Luotettava Suhteellisen luotettava Suhteellisen epäluotettava Poikkeuksellisen epäluotettava	1 2 3 4

L5	Haastattelun kahdenkeskisyys	KAHDENK	<p>Haastattelu tapahtui kokonaan kahden kesken.</p> <p>Muita henkilöitä oli läsnä vain käymätiellä.</p> <p>Haastattelu tapahtui osittain tai kokonaan muiden henkilöiden läsnä ollessa, kukaan ei sekaantunut haastatteluun.</p> <p>Haastattelu tapahtui osittain tai kokonaan muiden henkilöiden läsnä ollessa, joku tai jotkut sekaantuivat haastatteluun.</p>	<p>1</p> <p>2</p> <p>3</p> <p>4</p>
L6	Haastattelijan lisäkommentit: - haastatteluun liittyneet erityisvaikeudet ja muita selityksiä (esim. hurjat kulutusluvut tai syyt poikkeukselliseen kulutukseen, kuten sairaus, raskaus ym.)	KOMMENT		
L 7	Lisäkyselylomakkeen täyttäminen ja postitus Stakesiin	LISTAYT	<p>Vastaaja täytti lomakkeen ja antoi kirjeen haastattelijalle postitettavaksi</p> <p>Vastaaja täytti lomakkeen, mutta halusi postittaa kirjeen itse, postitus todennäköinen</p> <p>Vastaaja täytti lomakkeen, mutta halusi postittaa kirjeen itse, todennäköisesti ei tee sitä</p> <p>Vastaaja ei täyttänyt lomaketta haastattelijan paikalla ollessa, mutta lupasi täyttää ja postittaa sen myöhemmin, todennäköisesti tekee sen</p> <p>Vastaaja ei täyttänyt lomaketta haastattelijan paikalla ollessa ja lupasi täyttää ja postittaa sen myöhemmin, mutta todennäköisesti ei tee sitä</p> <p>Vastaaja kieltäytyi täyttämästä lisäkyselylomaketta.</p>	<p>1</p> <p>2</p> <p>3</p> <p>4</p> <p>5</p> <p>6</p>

11. KÄYTTÖKERTALOMAKE

Kysymys-numero	Kysymys [Ohjelmointikommentit] Ruudulla näkyneet ohjeet	Muuttujan nimi	Vastausvaihtoehdot	
A	Nyt käydään tarkemmin lävitse [PVKKVVVV] ollutta alkoholin käyttökertaanne.	KERPVM KPVM	Avoin	
B	[Ohjelma ilmoittaa viikonpäivän ja haastattelija varmistaa sen haastateltavalta.] Ja silloin oli ...[viikonpäivä]?	VKONPV VIKONPV	Sunnuntai Maanantai Tiistai Keskiviikko Torstai Perjantai Lauantai	1 2 3 4 5 6 7
C	Miten kuvaisitte tämän käyttökertanne käynnistymistä? Oliko se	KKAYN	tapojenne mukainen ennalta sovittu vai käynnistyikö se ilman omaa etukäteissuunnittelua?	1 2 3
D	Mihin aikaan nauttiminen alkoi? Kello: h, min (2 + 2 merkkiä)	ALKUH ALKUMIN ALKUAIKA	Avoin	
E	Mihin aikaan nauttiminen päättyi? Kello: h, min (2 + 2 merkkiä)	LOPPUH LOPPUMIN LOPPAIKA	Avoin	

F	<p>Kertokaa kortin 10 vaihtoehtojen mukaan millaisessa tilanteessa juominen tapahtui? Tarvittaessa voitte valita useita vaihtoehtoja.</p>	<p>KTIL1 KTIL2 KTIL3 KTIL4 KTIL5 KTIL6 KTIL7 KTIL8 KTIL9 KTIL10 KTIL_MUU</p>	<p>KORTTI 10</p> <p>Vieraita kävi kotonani, tai vierailu toisen kotona Ajanvietteen, pelin tai harrastuksen yhteydessä Ystävien, tuttujen tai kavereiden tapaaminen Oli syytä juhlia (esim. syntymäpäivät, häät, tupaantuliaiset, yleinen juhlapäivä) Huvittelun tai bilettämisen yhteydessä Ruokailun yhteydessä Työlounaalla tai edustustilaisuudessa Saunomisen yhteydessä Ei mikään erityinen tilanne Muu, mikä _____</p>	<p>1 2 3 4 5 6 7 8 9 10</p>
G	<p>[Kysytään, jos valitsi edelliseen useampia vaihtoehtoja.] Mikä näistä oli tärkein? [Kortin 10 vaihtoehtojen tulee näkyä ruudulla.] Yksi vastaajan edelliseen kysymykseen valitsemista vaihtoehtoista [ohjelmaan tarkistus]. Vastaajan oma näkemys ratkaisee, ei aika tai juodut määrät.</p>	<p>KTIL_TAR</p>		

H	<p>Mistä syystä itse nautitte alkoholia tässä tilanteessa? Valitkaa mielestänne tärkein syy kortilta 11.</p> <p>KORTTI 11</p> <p>Vain yksi vastaus.</p>	<p>KSYY</p> <p>KSYY_MUU</p>	<p>KORTTI 11</p> <p>Janoon</p> <p>Juoman maun vuoksi tai ruuan kanssa</p> <p>Kumppanin tai seuran haun helpottamiseksi</p> <p>Rentoutuakseni tai palkitakseni itseäni</p> <p>Join piristykseksi, mielialani kohottamiseksi tai unohtaakseni arkiset huolet</p> <p>Tunnelmaan pääsemiseksi</p> <p>Humalaan pääsemiseksi</p> <p>Otin alkoholia lääkkeeksi</p> <p>Ei omaa erityistä syytä, kuului tilanteeseen</p> <p>Muu syy, mikä _____</p>	<p>1</p> <p>2</p> <p>3</p> <p>4</p> <p>5</p> <p>6</p> <p>7</p> <p>8</p> <p>9</p> <p>10</p>
I	<p>Missä alkoholin nauttiminen tapahtui? Jos paikkoja oli useampia, ilmoittakaa ne aikajärjestyksessä.</p> <p>[Ohjelmassa varattava vastaustila kuudelle paikalle].</p>	<p>PAIKKA1</p> <p>PAIKKA2</p> <p>PAIKKA3</p> <p>PAIKKA4</p> <p>PAIKKA5</p> <p>PAIKKA6</p> <p>PAIKKA_AJ1</p> <p>PAIKKA_AJ2</p> <p>PAIKKA_AJ3</p> <p>PAIKKA_AJ4</p> <p>PAIKKA_AJ5</p>	<p>Omassa kodissa tai pihalla</p> <p>Toisen kodissa tai pihalla</p> <p>Mökillä, vapaa-aajan asunnolla</p> <p>Anniskelupaikassa (ravintola, baari, terassi, tai anniskelu lentokoneessa, laivalla tai junassa)</p> <p>Ulkona, rapussa tai kulkuneuvossa</p> <p>Muussa sisätilassa kuin yllä mainituissa</p>	<p>1</p> <p>2</p> <p>3</p> <p>4</p> <p>5</p> <p>6</p>

J	[Kysytään, jos alkoholia nautittiin useammassa paikassa:] Mikä näistä oli alkoholin nauttimisen pääasiallinen paikka? Yksi vastaajan edelliseen kysymykseen ilmoittamista juomisen paikoista [ohjelmaan tarkistus].	PAIKKAPAA		
K	Tapahtuiko nauttiminen Suomessa? Haastattelija voi täyttää jos vastaus kävi selvästi ilmi edellisestä	SUOMESSA	Kyllä Ei	1 2
L	Vastatkaa kortin 12 vaihtoehtojen mukaan, keitä henkilöitä oli mukana? KORTTI 12 Seurakysymykset koskevat pääasiallista nauttimispaikkaa. Pääsääntöisesti ravintolaseuraksi katsotaan vain oma pöytäseurue. Jos vastaaja on esimerkiksi ravintolassa jutellut pidempään jonkun ennestään tuntemattoman kanssa, tämä lasketaan seuraksi.	PUOLISO LAPSIA SUKUL TYOTOV YSTAV TUNTON YKSIN	KORTTI 12 Puoliso tai avopuoliso tai seurustelukumppani Alle 15-vuotiaita lapsia, omia tai muiden Muita perheenjäseniä tai sukulaisia Työ-, tai opiskelutovereita Muita ystäviä, tuttavvia tai naapureita Tuntemattomia Ei ketään, join yksin	1 2 3 4 5 6 7 →15
M	[Ei kysytä jos kysymys 12=1 eikä jos seurana ollut vain alle 15-vuotiaita.] Jos mies: Oliko läsnä myös naisia? Jos nainen: Oliko läsnä myös miehiä?	VASTSUKU	Kyllä Ei	1 2
N	[Ei kysytä jos seurana ollut vain alle 15-vuotiaita lapsia.] Montako yli 15-vuotiasta Teidän itsenne lisäksi oli läsnä?	HENKCLKM	AVOIN; 5 merkkiä	

	<p>Vastatkaa kortin 13 vaihtoehtojen mukaan, mitä alkoholijuomia ITSE nautitte ja kuinka paljon? (Senttilitraa, annosten lukumäärä tai pakkausten kappalemäärä)</p> <p>Käykää yhdessä läpi kaikki juodut juomat ja merkitse ne ylös. Ensimmäinen merkitään kaikki juomalajit ja sitten siirrytään määriin.</p> <p>Käykää läpi kaikki tällä kerralla nautitut juomat juomispaikasta riippumatta.</p> <p>Ajattele sarakkeiden välillä + -merkki</p> <p>KORTTI 13</p>		Cl	Annoksia	Kpl
O					
1	Keskiolutta.....	CLKOLUT	_____	_____ 33 cl	_____ 50 cl
2	A-olutta.....	CLAOLUT	_____	_____ 33 cl	_____ 50 cl
3	Sahtia (ilmoitetaan cl:na).....	CLSAHTI	_____		
4	Siideriä.....	CLSIID	_____	_____ 33 cl	_____ 50 cl
5	Long Drink –juomia.....	CLLD	_____	_____ 33 cl	_____ 50 cl
6	Elintarvikekaupan viiniä (ilmoitetaan cl:na).....	CLETVIIN	_____		
7	Viiniä (puna-, valko-, kuohu-, marja-, hedelmä)	CLMVIIN	_____	_____ 12 cl	_____ 75 cl
8	Kotiviiniä (ilmoitetaan cl:na).....	CLKOTIV	_____		
9	Kiljua (ilmoitetaan cl:na).....	CLKILJU	_____		
10	Boolia (ilmoitetaan cl:na).....	CLBOOLI	_____		
11	Väkeviä viinejä tai muita samanvahvuisia juomia.....	CLVVIIN	_____	_____ 8 cl	
12	Väkeviä alkoholijuomia.....	CLVAKEV	_____	_____ 4 cl	
13	Pirtua (ilmoitetaan cl:na).....	CLPIRTU	_____		
14	Pontikkaa (ilmoitetaan cl:na).....	CLPONTI	_____		
15	Muuta (ilmoitetaan cl:na).....	CLMUU	_____		
16	Mitä? _____ (ilmoita vahvuus, jos mahdollista)	MUUALK	_____		
17	<p>Jos vastaaja ei pysty erittelemään juomiaan lajeja ja määriä, mutta pystyy arvioimaan annosten määrän, niin merkitään annosten määrä [tarkistus, jos juomalajin annosmäärä on yli 25]</p>	ANNLKM		_____ annosta	

P	Rajoittiko jokin seikka juomistanne tässä tilanteessa? Voitte valita useampia kortilla 14 olevista vastausvaihtoehdoista.	KRAJ1	KORTTI 14 ALKOHOLIN SAANTI (juomat, rahat tai tarjoilu loppui)	1
	"Ei ollut tarkoituskaan juoda enempää" -tyyppiset vastaukset merkitään luokkaan 12 "Mikään ei rajoittanut".	KRAJ2	JUOMAN LAATU (paha maku, tarjolla ollut valikoima)	2
		KRAJ3	OMA TILA (sairaus, lääkkeet, raskaus)	3
		KRAJ4	OMAT TUNTEMUKSET (ei maistunut, väsymys, päänsärky)	4
		KRAJ5	LÄSNÄOLIJAT (lapset, puoliso, esimies ym.)	5
		KRAJ6	TILANTEESEEN LIITTYVÄT VELVOLLISUUDET (emännän tai isännän rooli, omat häät, työlounas)	6
		KRAJ7	TILANTEEN JÄLKEISET VELVOLLISUUDET (autolla ajo, seuraavan päivän tehtävät)	7
		KRAJ8	TAPAHTUMIEN KULKU	8
		KRAJ9	AJAN PUUTE, KIIRE	9
		KRAJ10	OMA PERIAATE (en juo tällaisessa tilanteessa enempää)	10
		KRAJ11_MUU	Muu, mikä _____	11
		KRAJ12	Mikään ei rajoittanut	12

Q1	<p>[Kysymyksen muoto ensimmäistä käyttökertaa kartoitettaessa:] Alkoholin käytön seurauksena voi tehdä asioita, joita ei olisi muuten tehnyt, esimerkiksi joutua riitaan, tai sanoa jotain, jota on katunut. Juominen voi johtaa myös tapaturmiin tai tehtävien laiminlyöntiin seuraavana päivänä. Sattuiko Teille tällä juomiskerralla mitään sellaista?</p>	SEURA	<p>Kyllä Ei -> 24</p> <p>Riita, sanaharkka Katunut sanomaansa, tekemäänsä Tapaturma, loukkaisi itsensä Tehtävien laiminlyöntiä seuraavana päivänä</p>	<p>1 2</p> <p>1 2 3 4</p>
Q2	<p>Mitä se oli? [Kysymyksen muoto myöhempiä käyttökertoja kartoitettaessa:] Seurasiko tästä juomiskerrastanne jotain; riitaa, tehtävien laiminlyöntiä, tai sanoitteko jotain mitä kadutte tai muuta? Mitä se oli?</p>	SEURB SEUR_MUU	<p>Muuta, mitä _____</p>	<p>5</p>

R	<p>[Ensimmäisen (lähinnä haastattelua olleen) alkoholin käyttökerran loppuksi pyydetään vastaajan oma sanallinen kuvaus käyttökerrasta:]</p> <p>Tutkijat eivät ole varmoja, että he saavat edellä esitetyillä kysymyksillä ja niihin annetuilla valmiilla vastausvaihtoehdoilla esiin Teidän oman kokemuksenne tästä alkoholin käyttötilanteesta.</p> <p>Siksi Teitä pyydetään vielä kuvailemaan - lyhyesti omin sanoin - tätä alkoholin käyttökertaanne ja mitä sen aikana tapahtui.</p> <p>Jotta tämä oma kuvauksenne välittyisi tutkijoille vääristymättömänä, pyydämme teiltä lupaa äänittää vastauksenne tähän yhteen yksittäiseen kysymykseen. Saanko äänittää vastauksenne?</p> <p>[Jos ei, niin sitten haastattelijan kirjoittama tiivistys.]</p> <p>[Jos kyllä, haastattelija laittaa äänityslaitteen päälle.]</p> <p>[Haastattelija sanoo äänityslaitteen käynnissä ollessa haastateltavan kohdenumeron, jonka ohjelma näyttää ruudulla punaisena].</p> <p>Aloita sanomalla kohdenumero. Kohdenumero xxxx. Kuvailisitteko vielä lyhyesti omin sanoin tätä alkoholin käyttökertaanne ja mitä sen aikana tapahtui?</p> <p>Jos haastateltava on osoittautunut puheliaksi, voi vielä korostaa, että tarkoitus on lyhyesti kuvata vain olennaisimmat osat käyttökerrasta</p>			
---	--	--	--	--

12. LISÄKYSÉLYN LOMAKE

Tässä luvussa on käyntihaastattelun loppuksi haastateltaville annettu nk. lisäkysely. Alla olevassa luettelossa ovat lomakkeen kysymykset ja niistä muodostetut muuttujat. Kysymyksen 12 jokaisesta kohdasta on muodostettu kolme muuttujaa ja kysymyksen 16 kohdista puolestaan kaksi, jotka näkyvät luettelossa vierekkäisinä sarakkeina. Varsinainen lomake löytyy seuraavalta sivulta alkaen.

KYSYMYS	MUUTTUJAN NIMI			KYSYMYS	MUUTTUJAN NIMI		
1	ALKTIH			15	HUUME30		
2	ALKMAARA			16A	HASIS30	HAS_PV	
3	HUM6ANN			16B	MARI30	MARI_PV	
4A	AUDIT4			16C	AMF30	AMF_PV	
4B	AUDIT5			16D	HERO30	HERO_PV	
4C	AUDIT6			16E	SUBU30	SUBU_PV	
4D	AUDIT7			16F	KOKA30	KOKA_PV	
4E	AUDIT8			16G	RELEV30	RELE_PV	
5	AUDIT9			16H	LSD30	LSD_PV	
6	AUDIT10			16I	EKSTA30	EKS_PV	
7A	LAAKE			16J	GHB30	GHB_PV	
7B	LAAKE12			16K	SIENI30	SIE_PV	
7C	LAAKE30			16L	MUUHUU30	MUUH_PV	
8A	LIIMA			16L_MUU	MIKAHUU30		
8B	LIIMA12			17	KANNABIS_ALK		
8C	LIIMA30			18	KOVAHUU_ALK		
9	TUNTEE			19A	KANNABIS_TIH		
10A	TARJ			19B	KOVAHUU_TIH		
10B	TARJ12			19C	KANNAB_ALK_TIH		
11	HUUME			19D	KOVA_ALK_TIH		
12A	HASIS	HAS_IKA	HAS_IKA2	19E	KANNAB_KOVA_TIH		
12B	MARI	MARI_IKA	MARI_IKA2	20	LAAKE_ALK		
12C	AMF	AMF_IKA	AMF_IKA2	21	LAAKE_ALK_TIH		
12D	HERO	HERO_IKA	HERO_IKA2				
12E	SUBU	SUBU_IKA	SUBU_IKA2				
12F	KOKA	KOKA_IKA	KOKA_IKA2				
12G	RELEV	RELE_IKA	RELE_IKA2				
12H	LSD	LSD_IKA	LSD_IKA2				
12I	EKSTAASI	EKS_IKA	EKS_IKA2				
12J	GHB	GHB_IKA	GHB_IKA2				
12K	SIENI	SIE_IKA	SIE_IKA2				
12L	MUUHUU	MUUH_IKA	MUUH_IKA2				
12L_MUU	MIKAHUU						
13	HUUME12						
14A	HASIS12						
14B	MARI12						
14C	AMF12						
14D	HERO12						
14E	SUBU12						
14F	KOKA12						
14G	RELEV12						
14H	LSD12						
14I	EKSTA12						
14J	GHB12						
14K	SIENI12						
14L	MUUHUU12						
14L_MUU	MIKAHUU12						

--	--	--	--

Juomatapatutkimus 2008

LISÄKYSELY

Kysely on laadittu kansainvälistä vertailua varten, ja siksi osa kysymyksistä saattaa tuntua samanlaisilta kuin haastattelussa. Mukana on myös kysymyksiä muiden aineiden kuin alkoholin käytöstä.

VASTATKAA RENGASTAMALLA SOPIVIN VAIHTOEHTO.

1. Kuinka usein juotte alkoholia sisältäviä juomia?

- en koskaan..... 1
 noin kerran kuukaudessa tai harvemmin . 2
 2-4 kertaa kuukaudessa 3
 2-3 kertaa viikossa 4
 4 kertaa viikossa tai useammin 5

2. Kuinka monta annosta alkoholia yleensä juotte niinä päivinä jolloin käytätte alkoholia?

- 1-2 annosta 1
 3-4 annosta 2
 5-6 annosta 3
 7-9 annosta 4
 10 annosta tai enemmän 5
 en käytä alkoholia..... 6

3. Kuinka usein juotte kerralla kuusi annosta tai enemmän?

- en koskaan..... 1
 harvemmin kuin kerran kuukaudessa 2
 kerran kuukaudessa 3
 kerran viikossa 4
 päivittäin tai lähes päivittäin 5

4. Kuinka usein viimeksi kuluneiden 12 kuukauden aikana... RENGASTAKAA YKSI VAIHTOEHTO JOKAISelta RIVILTÄ.

	Ei koskaan	Harvemmin kuin kerran kuukaudessa	Kerran kuukaudessa	Kerran viikossa	Päivittäin tai lähes päivittäin
a) Teille on käynyt niin, että ette ole pystynyt lopettamaan juomistanne kerran aloitettuanne?.....	1	2	3	4	5
b) olette juomisen vuoksi laiminlyönyt tavanomaisia tehtäviä?	1	2	3	4	5
c) olette runsaan juomisen jälkeen tarvinnut aamulla lasillisen päästäksenne liikkeelle?	1	2	3	4	5
d) olette tuntenut syyllisyyttä tai katumusta juomisen jälkeen?	1	2	3	4	5
e) Teille on käynyt niin, että ette ole juomisen vuoksi pystynyt muistamaan edellisen illan tapahtumia?	1	2	3	4	5

5. Oletteko juomisen seurauksena joskus satuttanut tai vahingoittanut itseänne tai jotakin toista?

- En..... 1
 Kyllä, mutta en viimeksi kuluneiden 12 kuukauden aikana..... 2
 Kyllä, viimeksi kuluneiden 12 kuukauden aikana 3

6. Onko joku sukulainen tai ystävä tai lääkäri tai terveydenhoitaja ollut huolissaan Teidän alkoholin käytöstänne ja ehdottanut, että vähentäisitte juomistanne?

- Ei..... 1
 Kyllä, mutta ei viimeksi kuluneiden 12 kuukauden aikana..... 2
 Kyllä, viimeksi kuluneiden 12 kuukauden aikana 3

SEURAAVAKSI JOITAKIN KYSYMYKSIÄ MUIDEN AINEIDEN KUIN ALKOHOLIN KÄYTÖSTÄ

7. Oletteko kokeillut tai käyttänyt unilääkkeitä, rauhoittavia lääkkeitä tai kipulääkkeitä ei-lääkinnälliseen tarkoitukseen (esim. ilman lääkärin määräystä tai suurempina annoksina kuin on määrätty)...

	Kyllä	En
a) joskus elinaikananne?..... 1	1	2
b) viimeksi kuluneiden 12 kuukauden aikana?..... 1	1	2
c) viimeksi kuluneiden 30 päivän aikana? 1	1	2

8. Oletteko kokeillut tai käyttänyt liimoja, tinneriä, liuottimia tai muita vastaavia aineita päihtymistarkoituksessa...

	Kyllä	En
a) joskus elinaikananne?..... 1	1	2
b) viimeksi kuluneiden 12 kuukauden aikana?..... 1	1	2
c) viimeksi kuluneiden 30 päivän aikana? 1	1	2

9. Tunnetteko henkilökohtaisesti ihmisiä, jotka käyttävät huumeita?

Kyllä 1
En2

10. Onko Teille tarjottu joko ilmaiseksi tai ostettavaksi jotain huumausainetta...

	Kyllä, ilmaiseksi	Kyllä, ostettavaksi	Kyllä, sekä ilmaiseksi että ostettavaksi	Ei ole
a) joskus elinaikananne?..... 1	1	2	3	4
b) viimeksi kuluneiden 12 kuukauden aikana?..... 1	1	2	3	4

11. Oletteko **joskus** kokeillut tai käyttänyt jotain huumausainetta (kuten hasista, marihuanaa, amfetamiinia, heroiinia tai muita vastaavia aineita)?

Kyllä 1
Ei.....2 → Siirtykää kysymykseen 20.

12. Oletteko kokeillut tai käyttänyt joskus elämänne aikana seuraavia aineita ja jos olette, minkä ikäisenä kokeilitte ensimmäisen kerran ja minkä ikäisenä viimeksi käytitte ...

	Kyllä	Ikä ensimmäisellä kerralla	Ikä viime kerralla
a) hasista ("hasaa", "laattaa", "lätkeä")?..... 1	→	___-vuotiaana	→ ___-vuotiaana
b) marihuanaa ("kukkaa", "budaa", "ruohoa", "heinää")?... 1	→	___-vuotiaana	→ ___-vuotiaana
c) amfetamiinia? 1	→	___-vuotiaana	→ ___-vuotiaana
d) heroiinia? 1	→	___-vuotiaana	→ ___-vuotiaana
e) muita opioideja (esim. Subutexia)? 1	→	___-vuotiaana	→ ___-vuotiaana
f) kokaiinia tai crackia?..... 1	→	___-vuotiaana	→ ___-vuotiaana
g) releviiniä?..... 1	→	___-vuotiaana	→ ___-vuotiaana
h) LSD:tä?..... 1	→	___-vuotiaana	→ ___-vuotiaana
i) ekstaasia? 1	→	___-vuotiaana	→ ___-vuotiaana
j) GHB:tä ("gammaa") tai GBL:ää ("lakkaa")? 1	→	___-vuotiaana	→ ___-vuotiaana
k) huumaavia sieniä? 1	→	___-vuotiaana	→ ___-vuotiaana
l) muuta ainetta, 1	→	___-vuotiaana	→ ___-vuotiaana
mitä? _____			

13. Oletteko viimeksi kuluneiden 12 kuukauden aikana kokeillut tai käyttänyt jotain huumausainetta?

Kyllä.....1

En.....2 → Siirtykää kysymykseen 17.

14. Mitä aineita?

Kyllä

- a) hasista ("hasaa", "laattaa", "lätkeä")?..... 1
- b) marihuanaa ("kukkaa", "budaa", "ruohoa", "heinää")? 1
- c) amfetamiinia? 1
- d) heroiniä? 1
- e) muita opioideja (esim. Subutexia)? 1
- f) kokaiinia tai crackia?..... 1
- g) releiviiniä?..... 1
- h) LSD:tä?..... 1
- i) ekstaasia? 1
- j) GHB:tä ("gammaa") tai GBL:ää ("lakkaa")? 1
- k) huumaavia sieniä? 1
- l) muuta ainetta, 1

mitä?_____

15. Oletteko viimeksi kuluneiden 30 päivän aikana kokeillut tai käyttänyt jotain huumausainetta?

Kyllä... 1

En 2 → Siirtykää kysymykseen 17.

16. Mitä aineita ja kuinka monena päivänä?

Kyllä

- a) hasista ("hasaa", "laattaa", "lätkeä")?..... 1 → ___ päivänä
- b) marihuanaa ("kukkaa", "budaa", "ruohoa", "heinää")? 1 → ___ päivänä
- c) amfetamiinia? 1 → ___ päivänä
- d) heroiniä? 1 → ___ päivänä
- e) muita opioideja (esim. Subutexia)? 1 → ___ päivänä
- f) kokaiinia tai crackia?..... 1 → ___ päivänä
- g) releiviiniä?..... 1 → ___ päivänä
- h) LSD:tä?..... 1 → ___ päivänä
- i) ekstaasia? 1 → ___ päivänä
- j) GHB:tä ("gammaa") tai GBL:ää ("lakkaa")? 1 → ___ päivänä
- k) huumaavia sieniä? 1 → ___ päivänä
- l) muuta ainetta, 1 → ___ päivänä

mitä?_____

17. Oletteko käyttänyt hasista tai marihuanaa yhdessä alkoholin kanssa?

En koskaan 1

Kyllä joskus, mutta en viimeksi kuluneiden 12 kuukauden aikana 2

Kyllä, viimeksi kuluneiden 12 kuukauden aikana 3

18. Oletteko käyttänyt muita laittomia huumeita kuin hasista tai marihuanaa yhdessä alkoholin kanssa?

- En koskaan 1
Kyllä joskus, mutta en viimeksi kuluneiden 12 kuukauden aikana.....2
Kyllä, viimeksi kuluneiden 12 kuukauden aikana3

19. Kuinka usein viimeksi kuluneiden 12 kuukauden aikana olette käyttänyt ...

	Vähintään kerran viikossa	1–3 kertaa kuukaudessa	3–10 kertaa vuodessa	1–2 kertaa vuodessa	En kertaakaan
a) hasista tai marihuanaa?.....	1	2	3	4	5
b) muita laittomia huumeita?	1	2	3	4	5
c) hasista tai marihuanaa yhdessä alkoholin kanssa?	1	2	3	4	5
d) muita laittomia huumeita yhdessä alkoholin kanssa? ...	1	2	3	4	5
e) hasista tai marihuanaa yhdessä muiden laittomien huumeiden kanssa?	1	2	3	4	5

20. Oletteko käyttänyt lääkkeitä yhdessä alkoholin kanssa päihtymistarkoituksessa?

- En koskaan 1 → kysely päättyy
Kyllä joskus, mutta en viimeksi kuluneiden 12 kuukauden aikana.....2 → kysely päättyy
Kyllä, viimeksi kuluneiden 12 kuukauden aikana3

21. Kuinka usein viimeksi kuluneiden 12 kuukauden aikana olette käyttänyt lääkkeitä yhdessä alkoholin kanssa päihtymistarkoituksessa?

- vähintään kerran viikossa 1
1–3 kertaa kuukaudessa..... 2
3–10 kertaa vuodessa 3
1–2 kertaa vuodessa 4
en kertaakaan..... 5

Kiitos vastauksistanne

SULKEKAA TÄYTETTY LOMAKE SAAMAANNE KIRJEKUOREEN.



AVAUKSIA-sarjassa aiemmin ilmestyneet

2009

Maija Ritamo (toim.). Terve Kunta -päivät 21.–22.1.2009 Paasitorni, Helsinki
Avauksia 1/2009

Sinikka Sihvo (toim.). Sukupolvien yli ulottuva vastuu ja tutkimuksen etiikka
Avauksia 2/2009

Anna Forsman, Kjell Herbets, Esa Aromaa, Jyrki Tuulari, Kristian Wahlbeck. Kohti pohjalaista hyvinvointia: Mielenterveyttä koskeva kyselytutkimus 2008
Avauksia 3/2009

Jan Klavus (toim.). Terveystaloustiede 2009
Avauksia 4/2009

Mieli 2009
Avauksia 5/2009

Marjaana Seppänen, Reija Heinola, Sirpa Andersson. Hyvinvointia ja terveyttä edistävää toimintaa käytännössä
Avauksia 6/2009

Päivi Nurmi-Koikkalainen. Vättilämätön apu elämisen mahdollistajana
Avauksia 7/2009

Kerttu Perttilä, Pia Hakamäki, Timo Hujanen, Timo Ståhl (toim.). Terveyden edistämisen taloudellinen arviointi kunnissa
Avauksia 8/2009

Pasi Moisio. Vähimmäisturva ja köyhyysraja Suomessa
Avauksia 9/2009

Hennamari Mikkola, Satu Kapiainen, Timo Seppälä, Mikko Peltola, Ulla Tuominen, Markku Pekurinen, Unto Häkkinen. Tutkimus terveydenhuollon maksukattojen yhdistämisestä
Avauksia 10/2009

Eila Laukkanen, Teija Kemppi, Jari Kylmä, Arja Airaksinen, Antti Henttonen, Kaisa Haatainen. SIHTI-interventio. Nuoren ongelmien ja elämäntilanteen kokonaisvaltainen arviointi perustason ja erikoissairaanhoidon yhteistyönä
Avauksia 11/2009

Pekka Ruotsalainen (toim.). Sosiaali- ja terveydenhuollon tietojenkäsittelyn tutkimuspäivät. Tutkimuspäivät 2009
Avauksia 12/2009

Simo Kokko, Eija Peltonen, Virpi Honkanen (toim.) Perusterveydenhuollon kehittämisen suuntaviivoja. Raportti perusterveydenhuollon vahvistamistoimien suunnittelutyöstä
Avauksia 13/2009

Jouko Karjalainen, Olli Viljanen Lainrikkokojien tuen tarve ja sen järjestämisen pulmat
Avauksia 14/2009

Johanna Hiitola Erilaisin eväin huostassapidon jälkeen. Selvitys Tampereella, Hämeenlinnassa, Porissa ja Tampereen seutukunnassa vuonna 2007 lakkautetuista huostassapidoista
Avauksia 15/2009