



11.4.2006

Suomen virallinen tilasto
Finlands officiella statistik
Official Statistics of FinlandTerveys 2006
Hälsa
Health

Erikoissairaanhoidon avohoito vuosina 1994–2004

Öppenvården inom den specialiserade sjukvården 1994–2004

Sanna-Mari Saukkonen
+358 9 3967 2363Hannu Rintanen
+358 9 3967 2456S-posti:
etunimi.sukunimi@stakes.fiTelefax
+358 9 3967 2459

Erikoissairaanhoidon avohoitokäyntejä oli vuonna 2004 noin 6,8 miljoonaa. Vuodesta 1994 käynnit ovat lisääntyneet noin 18 prosentilla (vuonna 1994 tilastoitiin 5,7 miljoonaa käyntiä). Käyntimääriltään suurimpia erikoisalaja olivat vuonna 2004, sisätaudit (1,2 miljoonaa), kirurgia (1,1 miljoonaa) ja psykiatria (1,1 miljoonaa). Lukumääräisesti eniten tarkasteluajanjaksolla lisääntyneet sisätautien, kirurgian sekä syöpätautien ja sädehoidon erikoisaloilla käynnit, myös nuoriso- ja lastenpsykiatrian käynnit ovat lisääntyneet.

Tilastotiedotteessa käsiteltävistä erikoissairaanhoidon avohoitokäynneistä yliopistosairaalat tuottavat kolmanneksen (33 %), muut sairaanhoitopiirien sairaalat yli puolet (56 %) ja erikoislääkärijohtoiset terveyskeskukset kymmenesosan (11 %). Kaikista käynneistä ajanvarauksen uusintakäynnit muodostivat kaksi kolmasosaa ja päivystyskäynnit 14 %.

Väestöön suhteutettuja erikoissairaanhoidon avohoitokäyntejä oli vuonna 2004 eniten Pohjois-Savon sairaanhoitopiirissä. Vähiten käyntejä oli Lapin sairaanhoitopiirissä.

Erikoissairaanhoidon ja perusterveydenhuollon yhteenlaskettuja mielen-terveyden avohoitokäyntejä oli vuonna 2004 noin 2,1 miljoonaa. Lisäystä vuoden 1994 käyntilukumääriin on noin 60 %.

Erikoissairaanhoidon avohoitokäyntejä oli eniten 55–59-vuotiaiden ikäryhmässä. Miehet käyttivät alle 15-vuotiaina erikoissairaanhoidon avohoitopalveluja naisia enemmän, kun taas 15 vuotta täyttäneiden ikäryhmissä naisilla oli miehiä enemmän käyntejä.

Diagnoositiedon sisältävistä erikoissairaanhoidon avohoitokäynneistä eniten käyntejä oli merkitty ICD-10 pääluokkaan mielen-terveyden ja käyttäytymisen häiriöt, johon kaikista käynneistä kuului 16 %. Toiseksi suurin diagnoosipääluokka oli kasvaimet (11 %).

SISÄLLYSLUETTELO

| | |
|---|----|
| 1 TIEDONKERUU | 3 |
| 2 KÄSITTEET JA LUOKITUKSET | 3 |
| 2.1 Erikoisala | 4 |
| 2.2 Käyntityyppi | 4 |
| 2.3 Diagnoosi | 4 |
| 2.4 Psykiatria ja mielenterveys | 4 |
| 3 ERIKOISSAIRAANHOIDON AVOHOITOKÄYNNIT 2004 | 5 |
| 3.1 Käynnit erikoisaloittain | 7 |
| 3.2 Käynnit palveluntuottajatyypeittäin | 13 |
| 3.3 Käynnit käyntityypeittäin | 14 |
| 3.4 Diagnoositasoinen tarkastelu | 15 |
| 4 ERIKOISSAIRAANHOIDON AVOHOITO VUOSINA 1994–2004 | 19 |
| 4.1 Psykiatria ja mielenterveys 1994–2004 | 21 |
| 4.2 Somaattiset erikoisalot sairaanhoitopiireittäin 2002–2004 | 24 |
| 4.2.1 Sisätaudit | 24 |
| 4.2.2 Kirurgia | 24 |
| 4.2.3 Syöpätaudit ja sädehoito | 25 |
| 4.3 Psykiatria ja mielenterveys sairaanhoitopiireittäin 2002–2004 | 26 |
| 5 LÄHTEET | 31 |

Liitetaulukko 1. – *Tabellbilaga 1*. Erikoissairaanhoidon avohoitokäynnit erikoisaloittain ja sairaanhoitopiireittäin vuonna 2004 – *Öppenvårdsbesök inom den specialiserade sjukvården efter specialitet och sjukvårdsdistrikt 2004*

Liitetaulukko 2. – *Tabellbilaga 2*. Erikoissairaanhoidon avohoitokäynnit erikoisaloittain ja sairaanhoitopiireittäin / 1 000 asukasta vuonna 2004 – *Öppenvårdsbesök inom den specialiserade sjukvården efter specialitet och sjukvårdsdistrikt/1 000 invånare år 2004*

I TIEDONKERUU

Vuosilta 1994–2001 kunnallisen erikoissairaanhoidon avohoitokäyntitiedot keräsi Kuntaliitto Sairaalatilat -tiedonkeruun kautta. Tiedonkeruu käsitti vain kunnallisen erikoissairaanhoidon.

Suurin ja kasvava osa erikoissairaanhoidon avohoitokäyntitiedoista on saatu vuodesta 2002 lähtien hoitoilmoitusrekisteri- (HILMO) ja sairaaloiden hoitotoiminnan tuottavuus -tiedonkeruusta [1]. Tiedonkeruusta tullaan jatkossa käyttämään yksinkertaistaen nimikettä Hilmo -tiedonkeruu. Hilmo -tiedonkeruussa saadaan Manner-Suomen yliopistosairaaloiden, muiden sairaanhoitopiirien sairaaloiden ja kolmen yksityisen sairaalan käyntitiedot sekä osa erikoislääkärijohtoisten terveyskeskusten erikoissairaanhoidon avohoitokäyntitiedoista. Tiedonkeruu ei vielä nykyisellään kata koko erikoissairaanhoidon avohoidon kenttää, sillä sen ulkopuolelle jää suurin osa erikoislääkärijohtoista terveyskeskuksista ja niiden tuottamista palveluista.

Erikoislääkärijohtoisten terveyskeskusten erikoissairaanhoidon avohoitokäyntitiedot on kerätty vuoden 2002 tiedoista lähtien Stakesin toimesta erillistiedonkeruuna. Palveluntuottajiin, jotka eivät ole ilmoittaneet erikoissairaanhoidon avohoitotietoja Hilmo -tiedonkeruun kautta on Stakestiedon toimesta oltu puhelin tai sähköpostiyhteydessä ja pyydetty toimittamaan käyntitiedot. Tämän erillistiedonkeruun ansiosta erikoissairaanhoidon avohoitokäyntitiedot on mahdollista raportoida kokonaisuutena.

Erillistiedonkeruun aineistot vuosilta 2002–2004 on saatu vaihtelevan tasoisine, palveluntuottajien tietojärjestelmistä toteuttamina poimintoina. Osa palveluntuottajista on pystynyt toimittamaan kokonaiskäyntilukumäärätiedot erikoisaloittain. Osasta palveluntuottajia tieto on saatu diagnoosi ja toimenpidemerkinnät sisältävänä käyntitasoisena tietona. Kokonaisuutena katsottuna palveluntuottajien toimittamat tiedot ovat vaihdelleet edellisten ääripäiden välillä. Niiltä osin kuin on ollut mahdollista, on erillistiedonkeruuna kerätystä aineistosta tarkasteluun poimittu mukaan Hilmo -ohjeistuksen mukaiset palvelutapahtumat.

Hilmo-tiedonkeruussa käyntitiedot saadaan käyntitasoisina. Käyntitietojen kattavuus on myös laajentunut viime vuosina. Esimerkiksi psykiatrian käyntitiedot on lähes kattavasti saatu Hilmo -tiedonkeruun kautta ensimmäistä kertaa vuoden 2004 osalta. Myös ryhmään määrittelemätön erikoisala kirjatut käynnit ovat vähentyneet ja käynnit on sijoitettu täsmällisemmin oikeille erikoisaloille.

2 KÄSITTEET JA LUOKITUKSET

Erikoissairaanhoido on terveydenhuollon organisaatiotaso, jonka yksiköissä annetaan pääasiallisesti erikoislääkäritasoista hoitoa. Erikoissairaanhoidoon kuuluu myös terveyskeskusten erikoislääkärijohtoinen sairaalatoiminta.

Avohoitokäynti on potilaan käynti sairaalan poliklinikalla tai poliklinikkakäynti kliinisellä vastaanotolla, vuodenasastolla tai muussa avohoitoyksikössä, kuten mielenterveystoimistossa. Käynniksi luetaan myös sairaanhoitopiirin terveydenhuoltohenkilöstöön kuuluvan käynti sairaalan ulkopuolella potilaan luona (esim. kotikäynnit) [1-3].

2.1 Erikoisala

Erikoissairaanhoidon avohoitokäyntitiedot kerätään erikoisaloittain Hilmo -ohjekirjan [1-3] koodiston mukaisesti. Tiedot raportoidaan kahdenkymmenen pääluokan mukaisesti, jotka on esitetty tiedotteen erikoisalatarkastelu -kohtaisissa taulukoissa. Määrittelemättömän erikoisalan käynnit ovat mukana erikoissairaanhoidon avohoidon yhteenlasketuissa käyntitiedoissa, mutta omana muuttujanaan niitä käsitellään ainoastaan käyntityyppi tarkastelun yhteydessä.

2.2 Käyntityyppi

Hilmo -ohjekirjassa [1-3] käytetään muuttujasta käsitteitä palveluala ja käyntityyppi. Tässä raportissa tullaan pääsääntöisesti käyttämään käsitettä käyntityyppi. Käyntityyppi luokittelun määrittely on saatavilla Hilmo-ohjekirjassa [1-3]. Erikoissairaanhoidon avohoitokäynnit on käynnin luonteen mukaisesti ryhmitelty seuraaviin luokkiin: päivystyskäynti; ajanvarauskäynti: ensikäynti; ajanvarauskäynti: uusintakäynti ja konsultaatiokäynti. Kotikäynti luokitellaan päivystys- tai ajanvarauskäynniksi käynnin luonteen mukaan. Puhelinvastaanottokäynnit, sarjahoitokäynnit kuin myös päivä- ja yösaaraanhoidonkäynnit tilastoidaan ajanvarauskäynti: uusintakäynti -luokkaan [1-3].

2.3 Diagnoosi

Hilmo -tiedonkeruun kautta saaduissa käyntitiedoissa tarkasteluun on poimittu mukaan päädiagnoosiksi [1-3] kirjattu tieto. Erillistiedonkeruun aineisto ei yhtä suurta palveluntuottajaa (muodostaa yli kolmanneksen kaikista erillistiedonkeruun kautta saaduista diagnoositiedoista) lukuun ottamatta sisältänyt tietoa päädiagnoosista. Mikäli em. tapauksissa käynnille oli merkitty yksi diagnoosi, poimittiin tarkasteluun mukaan tämä. Mikäli em. tapauksissa yhdelle käynnille oli merkitty useampi kuin yksi diagnoosi, poimittiin tarkasteluun mukaan ensimmäinen diagnooseista.

2.4 Psykiatria ja mielenterveys

Tilastotiedotteessa esitetään erikoissairaanhoidon psykiatrian käynnit erikoissairaanhoidon avohoitotoimintana aikuis-, nuoriso- ja lastenpsykiatriassa. Osittain mielenterveyshuollon käyntien tarkastelu toteutetaan kuitenkin erikoissairaanhoidon ja perusterveydenhuollon käyntien rinnakkaisena tarkasteluna. Näin menetellään, koska mielenterveyshuollon rinnasteista avohoitotoimintaa järjestetään kunnasta riippuen perusterveydenhuollossa tai erikoissairaanhoidossa. Vuosien 2002–2004 aikana on lisäksi mielenterveyspalvelujen järjestämistavoissa tapahtunut muutoksia. Joissakin kunnissa osa erikoissairaanhoidon avohoitotoimintana järjestetystä mielenterveyshuollosta on siirtynyt perusterveydenhuoltoon [4-6]. Siten alueellisissa tarkasteluissa pelkkä psykiatrian käyntien mukaan ottaminen ei antaisi vertailukelpoista kokonaiskuvaa mielenterveyspalveluista.

Jatkossa käsittelyn yhteydessä on aina kuitenkin maininta siitä, onko kyseessä vain erikoissairaanhoidon kuuluvien psykiatrian käyntitietojen tarkastelu vai onko tarkastelussa mukana myös perusterveydenhuollossa järjestetyt mielenterveyskäynnit. Esimerkiksi diagnoositason tarkastelu on toteutettu kokonaan erikoissairaanhoidon avohoitokäyntien tarkasteluna.

3 ERIKOISSAIRAANHOIDON AVOHOITOKÄYNNIT 2004

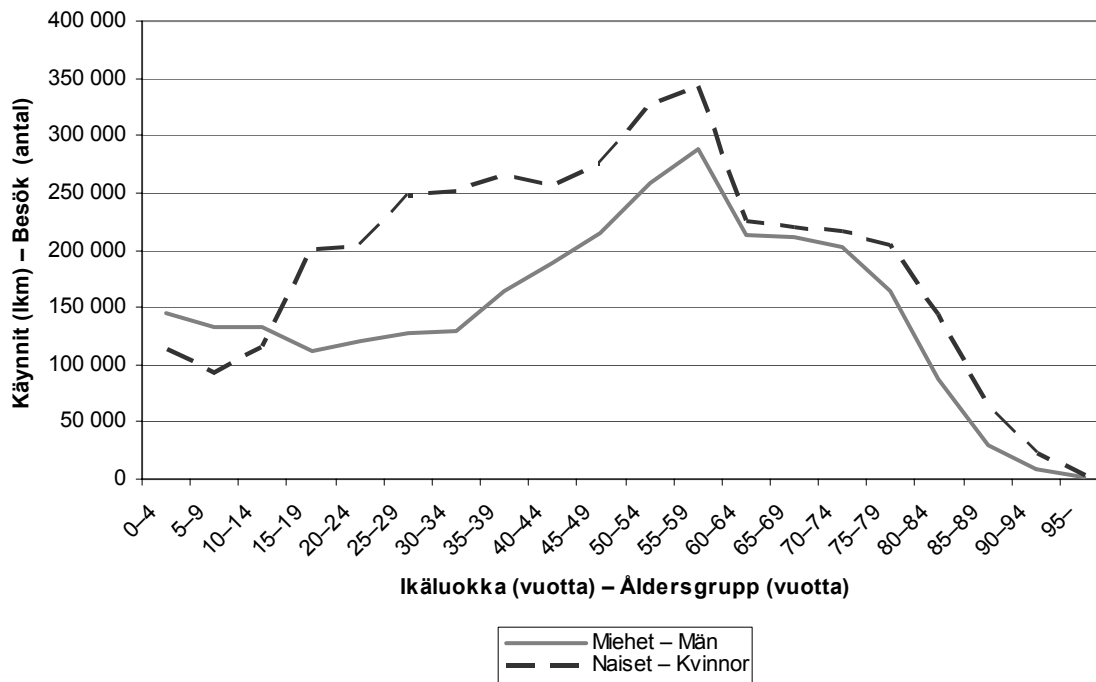
Erikoissairaanhoidon avohoitokäyntejä vuonna 2004 oli yhteensä 6 768 269. Käyntitietojen tiedonkeruun lähteet ja tietosisällöt on kuvattu alla taulukossa 1. Lähes kaikki saadut käyntitiedot sisälsivät sukupuoli- ja ikätiedon.

Taulukko – Tabell 1. Erikoissairaanhoidon avohoitokäyntien tietolähteet 2004 – Datakällorna till öppenvårdsbesök inom den specialiserade sjukvården 2004.

| | Hilmo- / sairaaloiden hoitot. tuottavuus tiedonkeruu – Datainsamling för Hilmo och sjukhusvårdens produktivitet | Erillistiedonkeruu – Separat datainsamling | Erikoissairaanhoidon avohoitto yhteensä – Öppenvården inom den specialiserade sjukvården totalt |
|---|--|---|--|
| Käynnit (lkm) – Besök (antal) | 6 226 236 | 542 033 | 6 768 269 |
| Sukupuoli- ja ikätieto % – Kön och ålder % | 100 | 92 | 99 |
| Käyntityypitieto % – Besökstyp % | 100 | 52 | 96 |
| Diagnoosi % – Diagnos % | 81 | 45 | 78 |

Erikoissairaanhoidon avohoitokäynneistä 43 % (2 934 191) oli miesten tekemiä ja 56 % (3 789 856) naisten tekemiä käyntejä. Lukumääräisesti eniten käyntejä on ollut 55–59-vuotiaiden ikäryhmässä. (kuvio 1). Miehillä kyseisen ikäryhmän käynnit muodostavat kaikista käynneistä noin 10 %, kun naisilla vastaava osuus sukupuolen käynneistä on 9 %.

Kuvio – Figur 1. Erikoissairaanhoidon avohoitokäynnit 2004 sukupuolittain ja ikäryhmittäin – Öppenvårdsbesök inom den specialiserade sjukvården 2004 efter kön och åldersgrupp.

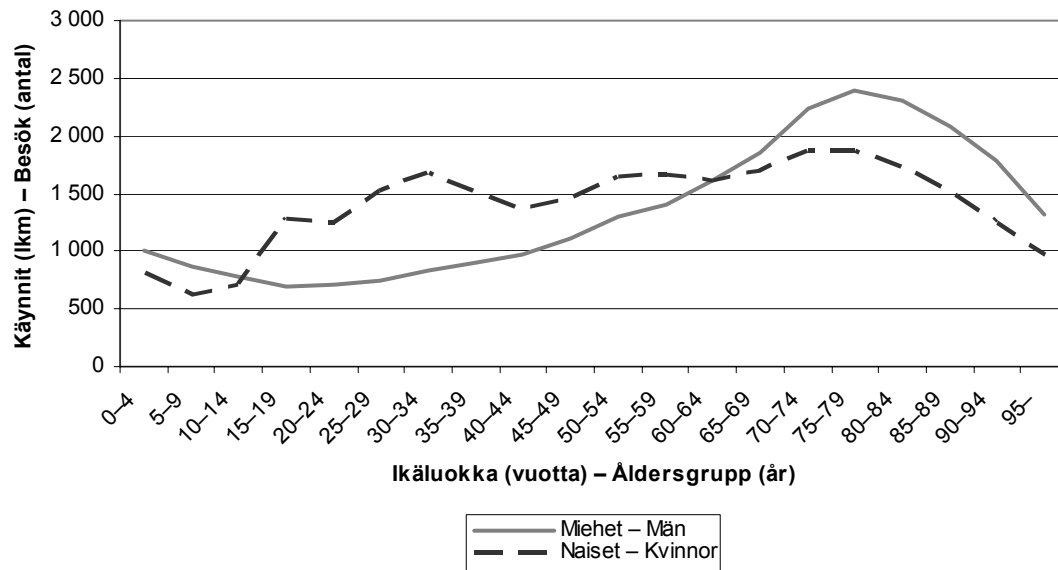


Miehillä erikoissairaanhoidon avohoitokäyntejä on keskimäärin 1,1 ja naisilla 1,4. Naisilla väestöön suhteutettuja käyntejä on enemmän 15–59-vuotiailla. 60–64-vuotiaiden ikäryhmässä väestöön suh-

teutettuja käyntejä sukupuolittain on suunnilleen saman verran. 65 vuotta täyttäneillä miehillä väestöön suhteutettuja käyntejä on naisia enemmän. Väestöön suhteutettuja käyntejä kummallakin sukupuolella on 75–79-vuotiaiden ikäryhmässä eniten. Naisilla kaksi muuta ikäryhmittäistä käyntipiikkiä näyttäisivät kohdistuvan 30–34-vuotiaisiin ja 55–59-vuotiaisiin. Miehillä vastaavia väestöön suhteutettujen ikäryhmittäisten käyntien lisääntymisiä ei näyttäisi olevan, vaan käynnit lisääntyvät tasaisesti 15 ikävuodesta alkaen (kuvio 2). Kuvioissa 3 ja 4 on kuvattu somaattisen ja psykiatrisen erikoissairaanhoidon avohoitokäynnit väestöön suhteutettuna sukupuolittain ja ikäryhmittäin.

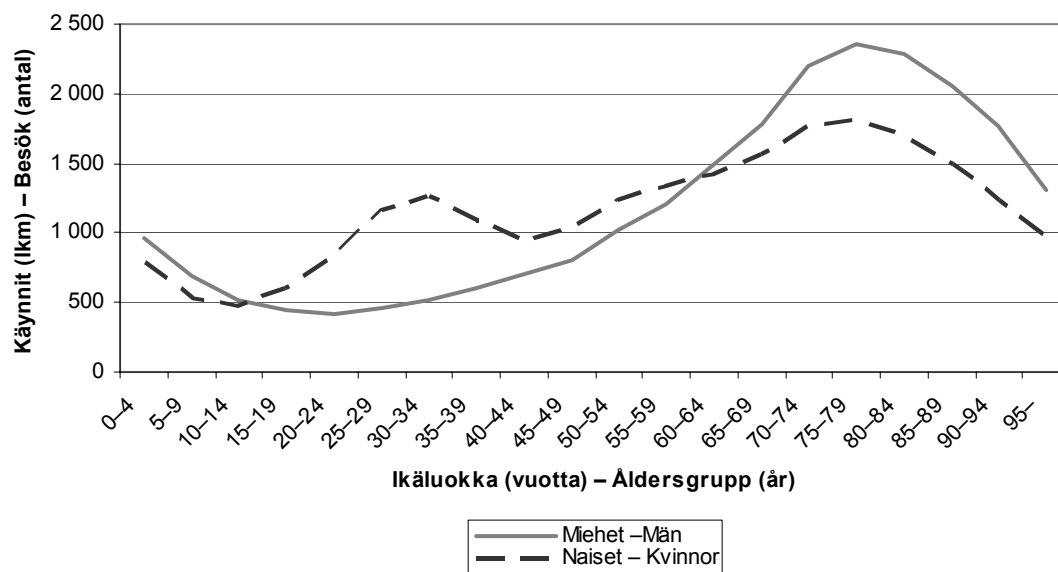
Kuvio – Figur 2. Erikoissairaanhoidon avohoitokäynnit 2004 sukupuolittain 1 000 vastaavan ikäistä kohti –

Öppenvårdsbesök inom den specialiserade sjukvården 2004 efter kön per 1 000 i samma åldrar.

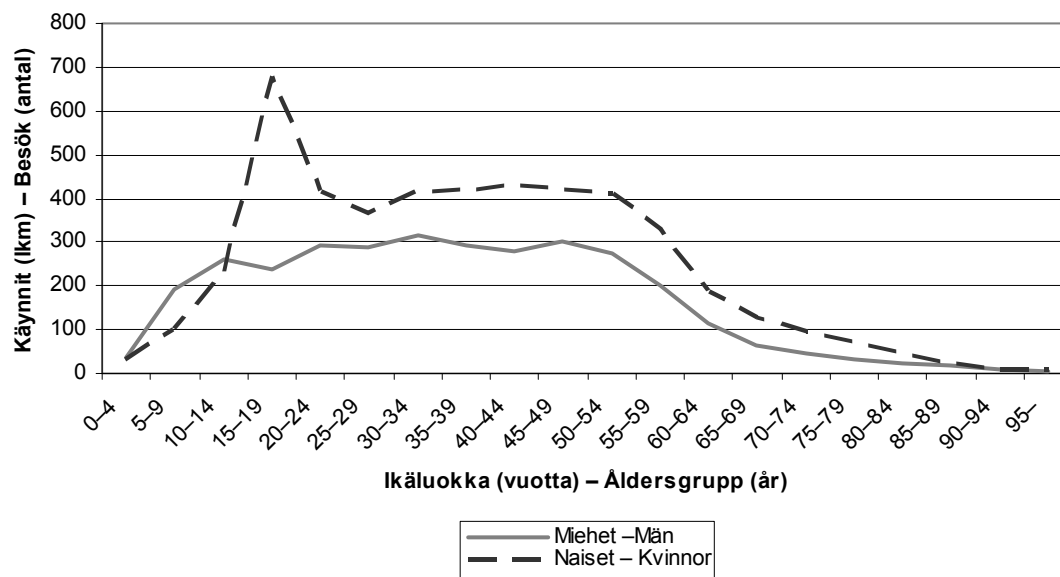


Kuvio – Figur 3. Somaattisen erikoissairaanhoidon avohoitokäynnit 2004 sukupuolittain 1 000 vastaavan ikäistä kohti –

Öppenvårdsbesök i specialiserad somatisk vård 2004 efter kön per 1 000 i samma åldrar



Kuvio – Figur 4. Erikoissairaanhoidon psykiatrian avohoitokäynnit 2004 sukupuolittain 1 000 vastaavan ikäistä kohti – Besök i psykiatrisk öppenvård inom den specialiserade sjukvården 2004 efter kön per 1 000 i samma åldrar

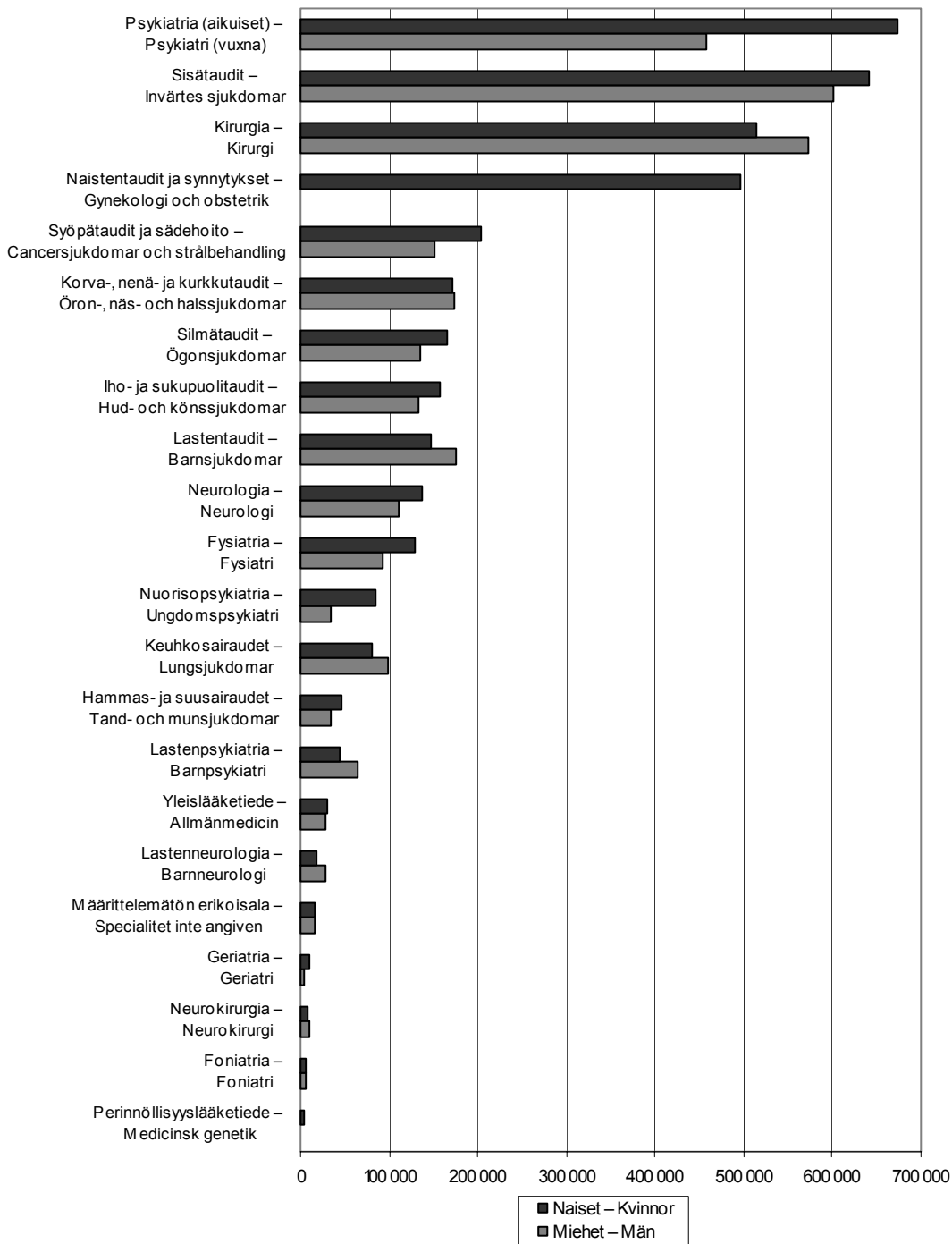


3.1 Käynnit erikoisaloittain

Kokonaisuudessaan sisätautien erikoisala oli vuonna 2004 erikoisaloista lukumääräisinä käyntimäärinä mitattuna suurin. Muita käyntimääriltään suuria erikoisaloja olivat psykiatria, kirurgia ja naistentaudit ja synnytykset (kuvio 5).

Naisilla käyntejä oli eniten psykiatrian erikoisalalla, noin 670 000, jossa vastaavasti miehillä käyntejä oli noin kolmannes vähemmän. Myös sisätautien erikoisalalla naisilla oli käyntejä miehiä hiukan enemmän. Miehillä vastaavasti oli enemmän sekä lukumääräisesti että väestöön suhteutettuna käyntejä kirurgian, lastentautien, keuhkosairauksien, lastenpsykiatrian, lastenneurologian ja neurokirurgian erikoisaloilla. Taulukossa 2 väestöön suhteutetut käynnit on kuvattu ikäryhmittäin.

Kuvio – Figur 5. Erikoissairaanhoidon avohoitokäynnit erikoisaloittain ja sukupuolittain 2004 – Öppenvårdsbesök i den specialiserade sjukvården efter specialitet och kön 2004.

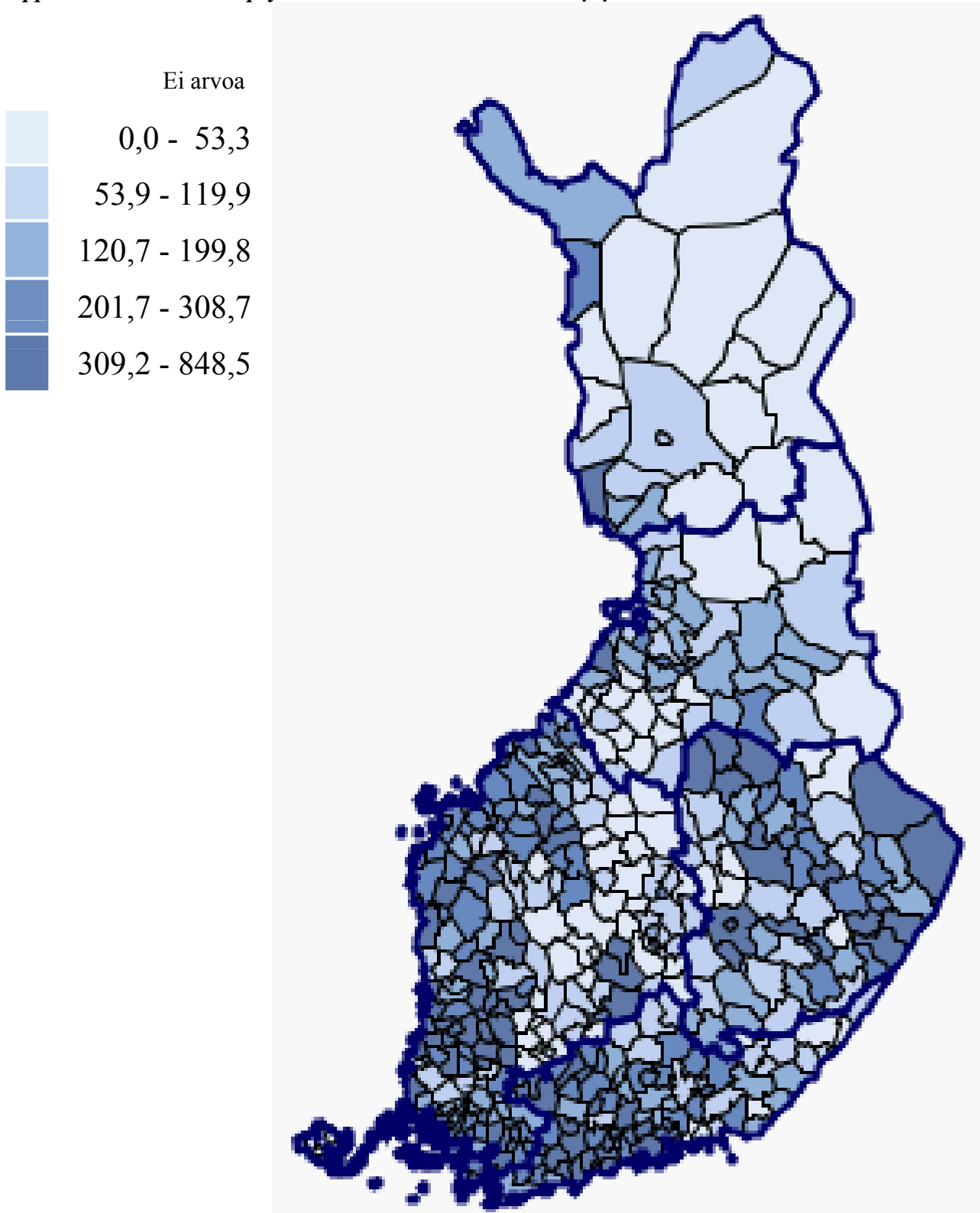


Taulukko – Tabell 2. Erikoissairaanhoidon avohoitokäynnit erikoisaloittain ja ikäryhmittäin / 1 000 vastaavan ikäistä vuonna 2004 – Öppenvårdsbesök inom den specialiserade sjukvården efter specialitet och åldersgrupp/1 000 i samma åldrar 2004.

| Erikoisala – Specialitet | 0–4-vuotiaat – 0–4 år | 5–14- vuotiaat – 5–14 år | 15–24- vuotiaat – 15–24 år | 25–64- vuotiaat – 25–64 år | 65–79- vuotiaat – 65–79 år | 80 vuotta täyttäneet – 80 år och över | Yhteensä – Alla totalt |
|---|--------------------------|--------------------------------|----------------------------------|----------------------------------|----------------------------------|--|---------------------------|
| Foniatria – Foniatri | 5 | 6 | 1 | 2 | 2 | 1 | 2 |
| Fysiatria – Fysiatri | 39 | 20 | 17 | 53 | 51 | 30 | 43 |
| Geriatria – Geriatrici | – | 0 | 0 | 0 | 9 | 40 | 3 |
| Hammas- ja suusairaudet – Tand- och munsjukdomar | 2 | 10 | 20 | 18 | 14 | 9 | 16 |
| Iho- ja sukupuolitaudit – Hud- och könssjukdomar | 42 | 28 | 56 | 59 | 67 | 73 | 56 |
| Keuhkosairaudet – Lungsjukdomar | 1 | 1 | 14 | 38 | 79 | 49 | 34 |
| Kirurgia – Kirurgi | 77 | 86 | 113 | 212 | 411 | 388 | 208 |
| Korva-, nenä- ja kurkkutaudit – Öron-, näs- och halssjukdomar | 81 | 50 | 37 | 57 | 113 | 163 | 67 |
| Lastenneurologia – Barnneurologi | 51 | 47 | 4 | 0 | 0 | 0 | 9 |
| Lastenpsykiatria – Barnpsykiatri | 30 | 140 | 17 | 0 | 0 | 0 | 21 |
| Lastentaudit – Barnsjukdomar | 499 | 244 | 38 | 0 | 0 | 0 | 66 |
| Määrittelemätön erikoisala – Specialitet inte angiven | 6 | 4 | 3 | 6 | 12 | 15 | 6 |
| Naistentaudit ja synnytykset – Gynekologi och obstetrik | 7 | 2 | 120 | 136 | 45 | 31 | 96 |
| Neurokirurgia – Neurokirurgi | 1 | 1 | 1 | 4 | 5 | 3 | 3 |
| Neurologia – Neurologi | 1 | 1 | 27 | 53 | 96 | 95 | 47 |
| Nuorisopsykiatria – Ungdomspsykiatri | – | 37 | 146 | 0 | 0 | 0 | 23 |
| Perinnöllisyyslääketiede – Medicinsk genetik | 1 | 0 | 1 | 1 | 0 | 0 | 1 |
| Psykiatria (aikuiset) – Psykiatri (vuxna) | 3 | 22 | 239 | 319 | 79 | 29 | 216 |
| Silmätaudit – Ögonsjukdomar | 43 | 39 | 20 | 43 | 145 | 190 | 58 |
| Sisätaudit – Invärtes sjukdomar | 7 | 5 | 91 | 247 | 585 | 541 | 238 |
| Syöpätaudit ja sädehoito – Cancersjukdomar och strålbehandling | 1 | 1 | 4 | 70 | 212 | 89 | 68 |
| Työlääkätiede – Arbetsmedicin | – | 0 | 0 | 0 | 0 | 0 | 0 |
| Yleislääketiede – Allmänmedicin | 14 | 6 | 10 | 11 | 14 | 19 | 11 |
| Erikoissairaanhoidon avohoitokäynnit yht. – Öppenvårdsbesök i den specialiserade sjukvården efter specialitet | 913 | 749 | 979 | 1 330 | 1 941 | 1 765 | 1 292 |

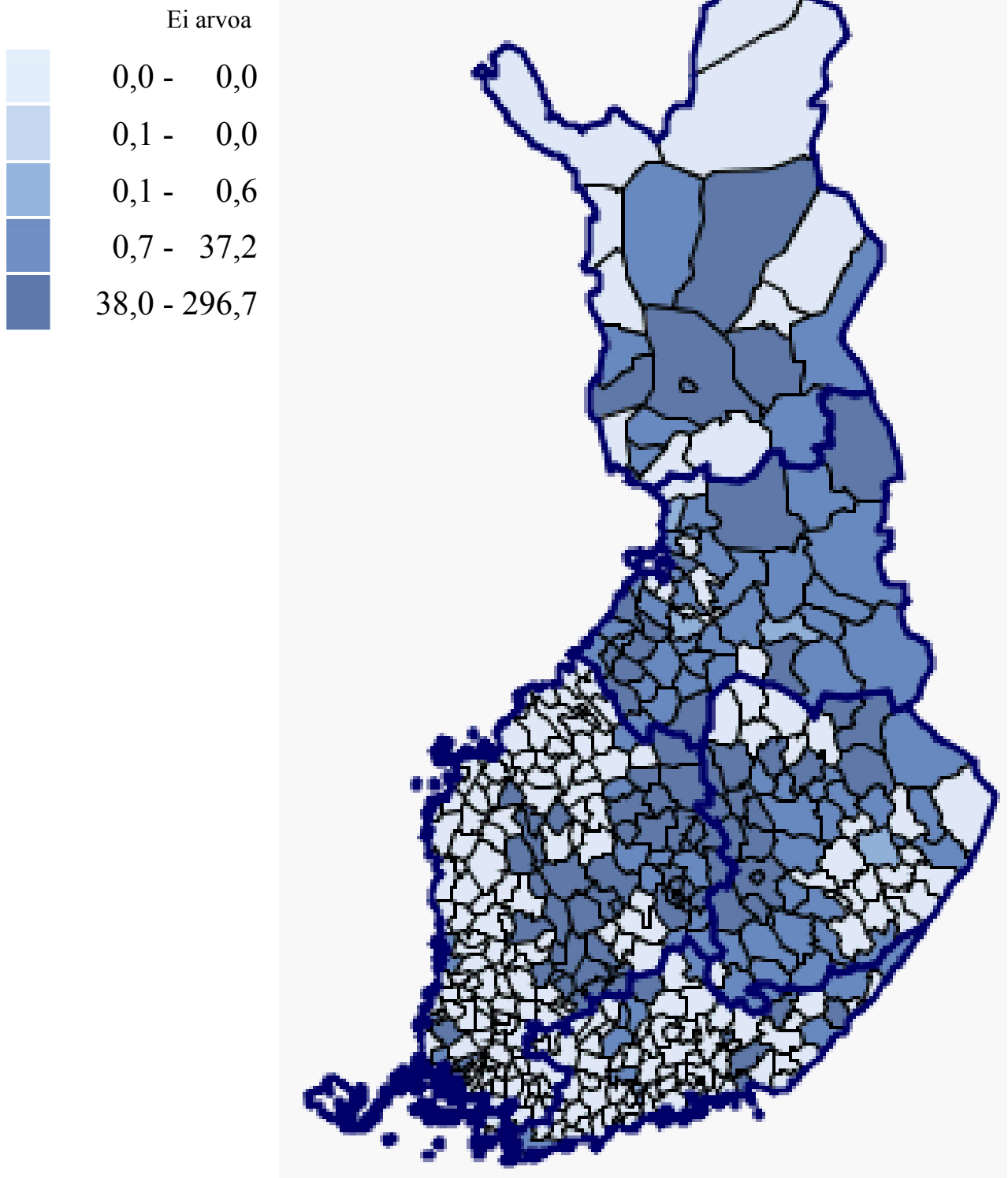
Kartoissa 1–3 on kuvattu Erikoissairaanhoidon ja perusterveydenhuollon mielenterveyskäynnit kunnittain 1 000 asukasta kohti.

Kartta – Karta 1. Psykiatrian avohoitokäynnit kunnittain / 1 000 asukasta vuonna 2004 – Öppenvårdsbesök inom psykiatrin / 1 000 invånare 2004 [7]



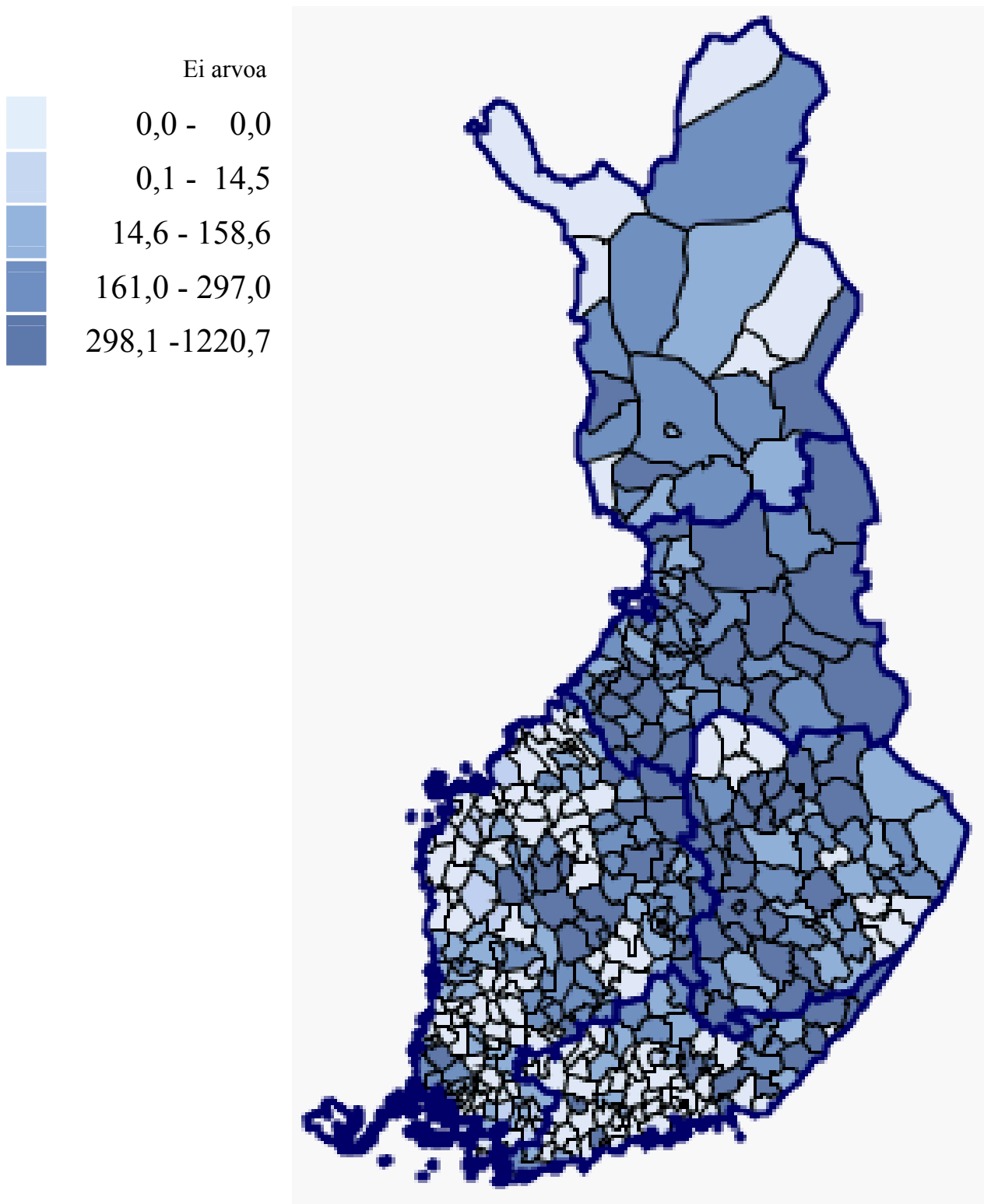
© Stakes, Indikaattoripankki SOTKANet 2005
© Genimap Oy, Lupa N0241 (koordinaattitiedot)

Kartta – Karta 2. Perusterveydenhuollon mielenterveyden lääkärikäynnit / 1000 asukasta vuonna 2004 – Läkarbesök inom primärvårdens mentalvård / 1 000 invånar 2004 [7]



© Stakes, Indikaattoripankki SOTKANet 2005
© Genimap Oy, Lupa N0241 (koordinaattitiedot)

**Kartta – Karta 3. Perusterveydenhuollon avohoidon mielenterveyskäynnit (muu ammattiryhmä kuin lääkärit) / 1000 asukasta vuonna 2004 –
Mentalvårdsbesök (hos annan personal än läkare) inom primärvården / 1 000 invånare 2004 [7]**



© Stakes, Indikaattoripankki SOTKANet 2005
© Genimap Oy, Lupa N0241 (koordinaattitiedot)

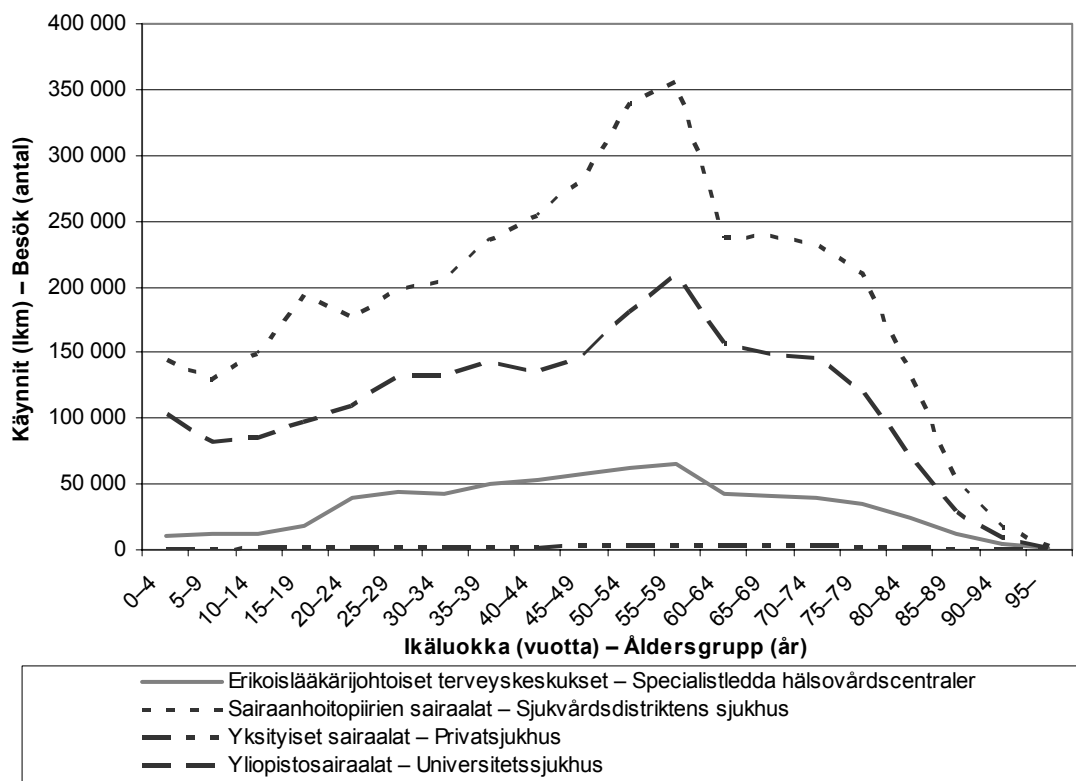
3.2 Käynnit palveluntuottajatyypeittäin

Tämän tilastotiedotteen tarkastelussa ovat mukana seuraavan ryhmittelyn mukaisesti erikoissairaanhoidon avohoitopalveluja tuottavat yliopistosairaalat, muut sairaanhoitopiirien sairaalat, erikoislääkärijohtoiset terveyskeskukset ja kolme yksityistä sairaalaa. Yliopistosairaalat käsitellään tilastotiedotteessa erillisenä palveluntuottajaryhmänä ja muut sairaanhoitopiirien sairaalat erillisenä ryhmänä.

Erikoislääkärijohtoisissa terveyskeskuksissa on sekä yksittäisiä terveyskeskuksia, jotka toimivat erikoislääkärijohtoisesti, että terveydenhuollon kuntayhtymien hallinnoimia terveyskeskuksia, joissa erikoissairaanhoidon avohoitotoiminta voi olla terveyskeskuksen tai sairaalan alaisuuteen organisoitua.

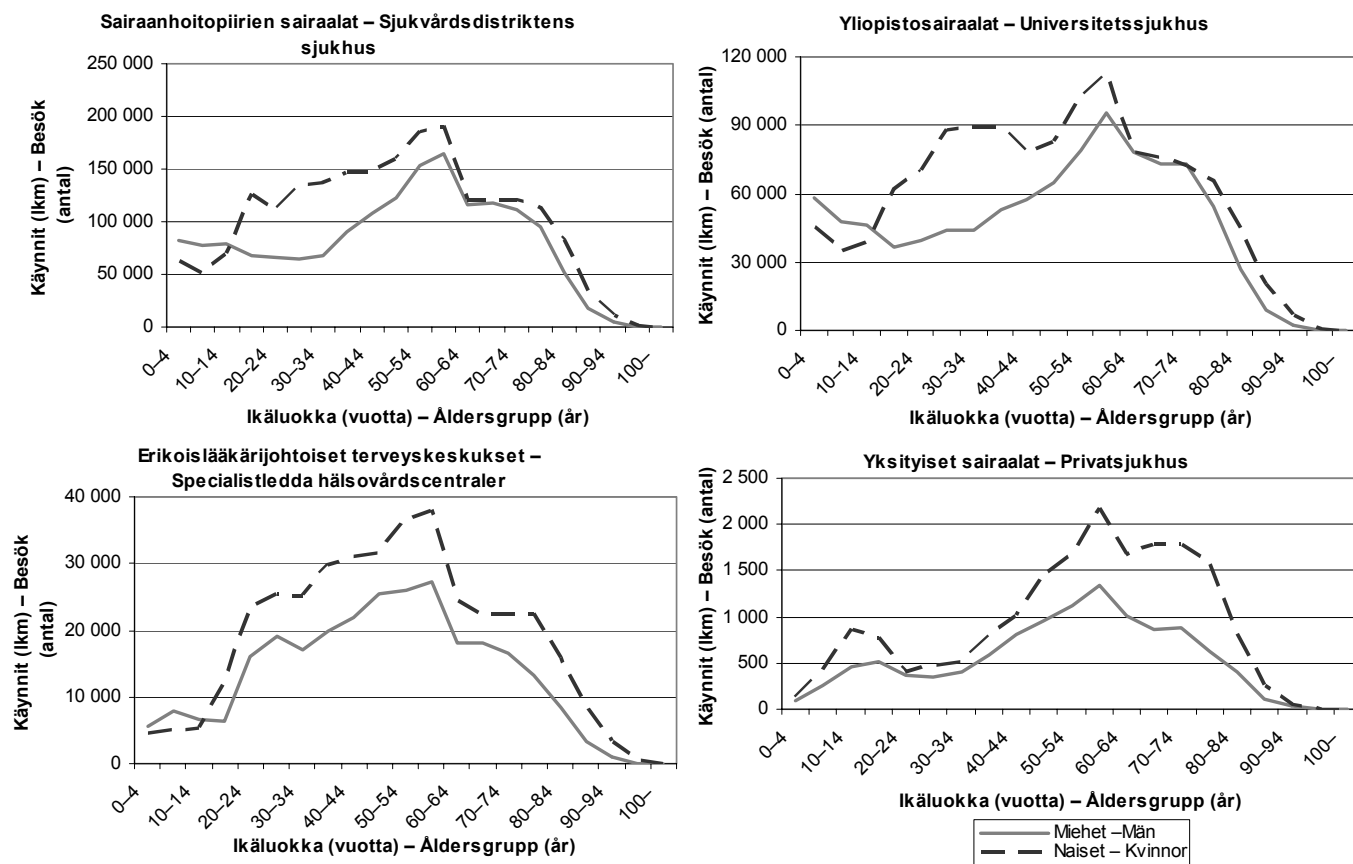
Tilastotiedotteessa käytettävän palveluntuottajaryhmittelyn mukaisesti tarkasteltavista palveluntuottajista 61 % on sairaanhoitopiirien sairaaloita (42 kpl), 28 % erikoislääkärijohtoisia terveyskeskuksia (19 kpl), 7 % yliopistollisia sairaaloita (5 kpl) ja 4 % yksityisiä sairaaloita (3 kpl). Erikoissairaanhoidon avohoitokäynnit palveluntuottajittain on kuvattu kuviossa 6.

Kuvio – Figur 6. Erikoissairaanhoidon avohoitokäynnit 2004 palveluntuottajatyypeittäin – Öppenvårdsbesök inom den specialiserade sjukvården efter typ av serviceproducent 2004.



Erikoissairaanhoidon avohoitokäynneistä sairaanhoitopiirien sairaalat tuottavat yli puolet (56 %), yliopistosairaalat kolmanneksen (33 %), erikoislääkärijohtoiset terveyskeskukset 11 % ja yksityiset sairaalat alle puoli prosenttia (0,4 %). Kuviossa 7 esitetyn tarkastelun avulla voidaan havaita hienoisia ikäryhmittäisiä ja sukupuolittaisia palveluntuottajien välisiä profiilieroja.

Kuvio – Figur 7. Käynnit sukupuolittain ja ikäryhmittäin eri palveluntuottajaryhmissä 2004 – Besök efter kön och åldersgrupp i olika grupper av serviceproducenter 2004.



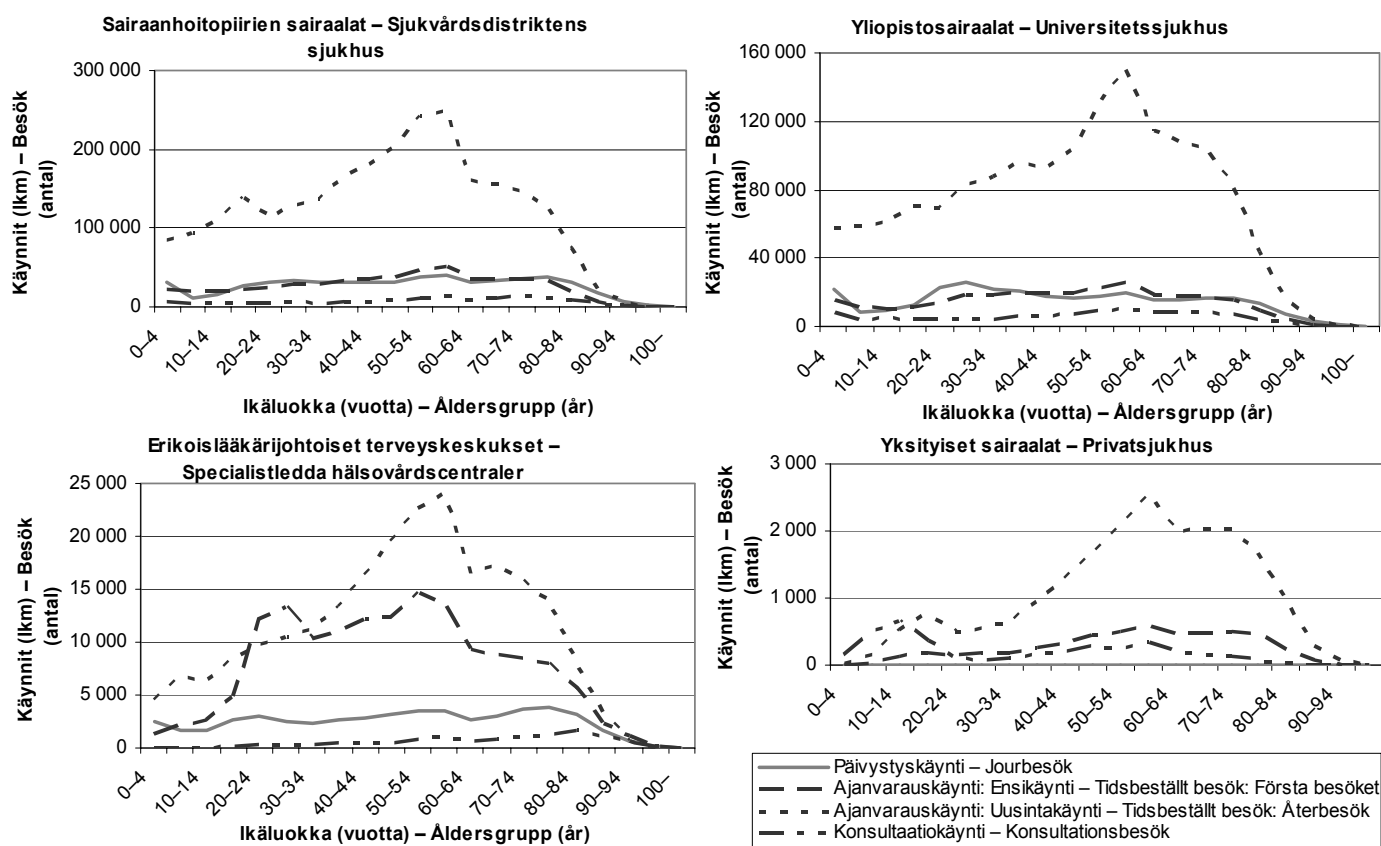
3.3 Käynnit käyntityypeittäin

Sairaanhoidopiirien sairaaloiden, yksityisten sairaaloiden ja yliopistosairaaloiden käyntitiedot 2004 sisälsivät kattavasti käyntityyppimerkinnät. Erikoislääkärijohtoisten terveyskeskusten tiedoista vain hieman yli puolessa käynneistä oli käyntityyppi merkintä. Tarkemmat prosenttiosuudet käyntien jakautumisesta käyntityypeittäin eri palveluntuottajaryhmissä on kuvattu taulukossa 3. Kuviossa 8 on esitetty ikäryhmittäin käyntityyppien jakautuminen palveluntuottajaryhmissä. Kaikista käynneistä ajanvarauksen uusintakäynnit muodostivat kaksi kolmasosaa ja päivystyskäynnit 14 %.

Taulukko – Tabell 3. Käyntityyppitieto %-osuudet palveluntuottajatyypeittäin vuonna 2004 – Besökstyp, procentuella andelar efter typ av serviceproducent 2004

| | Päivystyskäynti – Jourbesök | Ajanvarauskäynti: Ensikäynti – Tidsbeställt besök: Första besöket | Ajanvarauskäynti: Uusintakäynti – Tidsbeställt besök: Återbesök | Konsultaatiokäynti – Konsultationsbesök |
|--|--------------------------------|--|--|--|
| Erikoislääkärijohtoiset terveyskeskukset – Specialistleda hälsovårdscentraler | 11 | 35 | 51 | 3 |
| Sairaanhoitopiirien sairaalat – Sjukvårdsdistriktens sjukhus | 15 | 14 | 67 | 4 |
| Yksityiset sairaalat – Privatsjukhus | 0 | 18 | 70 | 13 |
| Yliopistosairaalat – Universitetssjukhus | 13 | 13 | 68 | 5 |
| Palveluntuottajat yhteensä – Serviceproducenter totalt | 14 | 15 | 67 | 4 |

Kuvio – Figur 8. Erikoissairaanhoidon avohoitokäynnit palveluntuottajatyypeittäin ja ikäryhmittäin 2004 – Öppenvårdsbesök inom den specialiserade sjukvården efter typ av serviceproducent och åldersgrupp 2004



3.4 Diagnoositason tarkastelu

Erikoissairaanhoidon avohoitokäynneistä keskimäärin 78 % sisälsi ICD-10 luokittelun mukaisen diagnoositiedon. Suhteellisesti eniten käyntejä oli koodattu yliopistosairaaloissa, joissa käyntitiedoista 90 % sisälsi myös diagnoositiedon. Sairaanhoitopiirien sairaaloissa vastaava osuus oli 77 %, yksityisissä sairaaloissa 47 % ja erikoislääkärijohtoisissa terveyskeskuksissa 45 %. Päivystys- ja ajanvarauskäyntien ensikäynnillä diagnooseja oli merkitty kattavimmin. Konsultaatiokäynneistä keskimäärin vain 60 % sisälsi diagnoositiedon (taulukko 4).

Taulukko – Tabell 4. Diagnositiedon sisältäneiden käyntien %-osuus kaikista käynneistä palvelutyypeittäin ja palveluntuottajaluokittain vuonna 2004 – Procentuell andel för besök med dianosuppgifter av alla besök efter servicetyp och serviceproducent 2004.

| | Ei käyntityyppitietoa – Uppgift om besökstyp saknas | Päivystyskäynti – Jourbesök | Ajanvarauskäynti: Ensikäynti – Tidsbeställt besök: Första besöket | Ajanvarauskäynti: Uusintakäynti – Tidsbeställt besök: Återbesök | Konsultaatiokäynti – Konsultations- besök | Yhteensä – Totalt |
|---|--|--------------------------------|--|--|---|-------------------|
| Erikoislääkärijohtoiset terveyskeskukset – Specialistledda hälsövärdscentraler | 35 | 39 | 69 | 42 | 28 | 45 |
| Sairaanhoitopiirien sairaalat – Sjukvårdsdistriktens sjukhus | – | 85 | 88 | 74 | 56 | 77 |
| Yksityiset sairaalat – Privatsjukhus | – | 100 | 44 | 56 | 4 | 47 |
| Yliopistosairaalat – Universitetssjukhus | – | 96 | 94 | 90 | 72 | 90 |
| Palveluntuottajat yhteensä – Serviceproducenter totalt | 35 | 86 | 87 | 78 | 60 | 78 |

Erikoissairaanhoidon avohoitokäynneistä eniten käyntejä, noin 840 000 kpl oli diagnosoitu pääluokkaan mielenterveyden ja käyttäytymisen häiriöt, johon kaikista käynneistä kuului 16 %. Toiseksi suurin diagnositiedon sisältäneiden käyntien pääluokka noin 570 000 käynnillä oli kasvaimet (11 %).

ICD-10 pääluokkatasolla tarkasteltuna käyntien painopistealueet vaihtelevat palveluntuottajatyypistä riippuen. Erikoislääkärijohtoisissa terveyskeskuksissa ja sairaanhoitopiirien sairaaloissa oli eniten mielenterveyden ja käyttäytymisen häiriöt -pääluokan mukaisia käyntejä. Yksityisissä sairaaloissa huomattavasti suurin määrä käyntejä oli tuki- ja liikuntaelin sekä sidekudoksen sairaudet -pääluokassa ja yliopistosairaloissa kasvaimet oli eniten ICD-10 koodattu pääluokka (taulukko 5).

Taulukko – Tabell 5. Erikoissairaanhoidon avohoitokäyntien diagnoosit ICD-10 - pääluokittain ja palveluntuottaja-tyypeittäin 2004 – *Diagnoserna vid öppenvårdsbesök inom den specialiserade sjukvården efter ICD-10:s huvudklasser samt typ av serviceproducent 2004.*

| ICD-10 Pääluokka – Huvudklass | Erikoislääkärijohtoiset terveyskeskukset – Specialistledda hälsovårdscentraler | | Sairaanhoidopiirien sairaalat – Sjukvårdsdistriktens sjukhus | | Yksityiset sairaalat – Privatsjukhus | | Yliopistosairaalat – Universitetssjukhus | | Palveluntuottajat yhteensä – Serviceproducenter totalt | |
|--|--|------------|--|------------|--------------------------------------|------------|--|------------|--|------------|
| | lkm | % | lkm | % | lkm | % | lkm | % | lkm | % |
| A00-B99 Tartunta- ja loistauteja – Vissa infektionssjukdomar och parasitsjukdomar | 3 048 | 1 | 29 875 | 1 | 4 | 0 | 37 830 | 2 | 70 757 | 1 |
| C00-D48 Kasvaimet – Tumörer | 9 062 | 3 | 216 116 | 7 | 20 | 0 | 343 194 | 17 | 568 392 | 11 |
| D50-D89 Veren ja verta muodostavien elinten sairaudet sekä eräät immuunimekanismin häiriöt – Sjukdomar i blod och blodbildande organ samt vissa rubbningar i immunsystemet | 2 334 | 1 | 24 349 | 1 | 6 | 0 | 14 402 | 1 | 41 091 | 1 |
| E00-E90 Umpierityssairaudet, ravitsemussairaudet ja aineenvaihduntasairaudet – Endokrina sjukdomar, nutritionsrubbningar och ämnesomsättningsjukdomar | 11 964 | 4 | 100 053 | 3 | – | – | 43 536 | 2 | 155 553 | 3 |
| F00-F99 Mielenterveyden ja käyttäytymisen häiriöt – Psykiska sjukdomar och syndrom samt beteendestörningar | 116 822 | 37 | 539 898 | 18 | 2 | 0 | 180 275 | 9 | 836 997 | 16 |
| G00-G99 Hermoston sairaudet – Sjukdomar i nervsystemet | 8 436 | 3 | 106 308 | 4 | 58 | 0 | 75 616 | 4 | 190 418 | 4 |
| H00-H59 Silmän ja sen apuelinten sairaudet – Sjukdomar i ögat och närliggande organ | 3 104 | 1 | 112 398 | 4 | 35 | 0 | 113 699 | 6 | 229 236 | 4 |
| H60-H95 Korvan ja kartoisäkkeen sairaudet – Sjukdomar i örat och mastoiduskottet | 4 932 | 2 | 59 158 | 2 | – | – | 55 890 | 3 | 119 980 | 2 |
| I00-I99 Verenkiertoelinten sairaudet – Cirkulationsorganens sjukdomar | 23 790 | 7 | 180 165 | 6 | 8 | 0 | 85 167 | 4 | 289 130 | 5 |
| J00-J99 Hengityselinten sairaudet – Andningsorganens sjukdomar | 18 274 | 6 | 153 448 | 5 | 1 | 0 | 91 122 | 5 | 262 845 | 5 |
| K00-K93 Ruuansulatuselinten sairaudet – Matsmältningsorganens sjukdomar | 19 591 | 6 | 153 743 | 5 | 6 | 0 | 92 680 | 5 | 266 020 | 5 |
| L00-L99 Ihon ja ihonalaiskudoksen sairaudet – Hudens och underhudens sjukdomar | 5 553 | 2 | 88 705 | 3 | 11 | 0 | 115 113 | 6 | 209 382 | 4 |
| M00-M99 muskuloskeletala systemet och bindväven | 26 319 | 8 | 228 512 | 8 | 12 299 | 88 | 145 563 | 7 | 412 693 | 8 |
| N00-N99 Virtsa- ja sukupuolielinten sairaudet – Sjukdomar i urin- och könsorganen | 9 709 | 3 | 134 650 | 5 | 2 | 0 | 90 965 | 4 | 235 326 | 4 |
| O00-O99 Raskaus, synnytys ja lapsivuoteus – Graviditet, förlossning och barnsängstid | 2 241 | 1 | 63 828 | 2 | – | – | 52 613 | 3 | 118 682 | 2 |
| P00-P96 Eräät perinataaliaikana alkaneet tilat – Vissa perinataala tillstånd | 81 | 0 | 4 591 | 0 | 2 | 0 | 3 686 | 0 | 8 360 | 0 |
| Q00-Q99 Synnynnäiset epämuodostumat, epämuotoisuudet ja kromosomipoikkeavuudet – Medfödda missbildningar, deformiteter och kromosomavvikelser | 647 | 0 | 22 038 | 1 | 84 | 1 | 30 973 | 2 | 53 742 | 1 |
| R00-R99 Muualla luokitattomat oireet, sairaudenmerkit sekä poikkeavat kliiniset ja laboratoriolöydökset – Symtom, sjukdomstecken och onormala kliniska fynd och laboratoriefynd som ej klassificeras annorstädes | 17 744 | 6 | 235 289 | 8 | 7 | 0 | 122 182 | 6 | 375 222 | 7 |
| S00-T98 Vammat, myrkytykset ja eräät muut ulkoisten syiden seuraukset – Skador, förgiftningar och vissa andra följder av yttre orsaker | 8 810 | 3 | 192 876 | 7 | 1 458 | 10 | 120 364 | 6 | 323 508 | 6 |
| V01-Y98 Vammojen, sairauksien ja kuoleman ulkoiset syyt – Yttre orsaker till skador, sjukdomar och dödsfall | 27 | 0 | 0 | 0 | 0 | 0 | 0 | 0 | 27 | 0 |
| Z00-ZZB Tekijöitä jotka vaikuttavat terveydentilaan ja yhteydenottoihin terveyspalvelujen tuottajiin – Faktorer av betydelse för hälsotillståndet och för kontakter med hälso- och sjukvården | 20 121 | 6 | 282 874 | 10 | 2 | 0 | 207 530 | 10 | 510 527 | 10 |
| Yhteensä –Totalt | 317 509 | 100 | 2 929 287 | 100 | 14 021 | 100 | 2 022 415 | 100 | 5 283 232 | 100 |

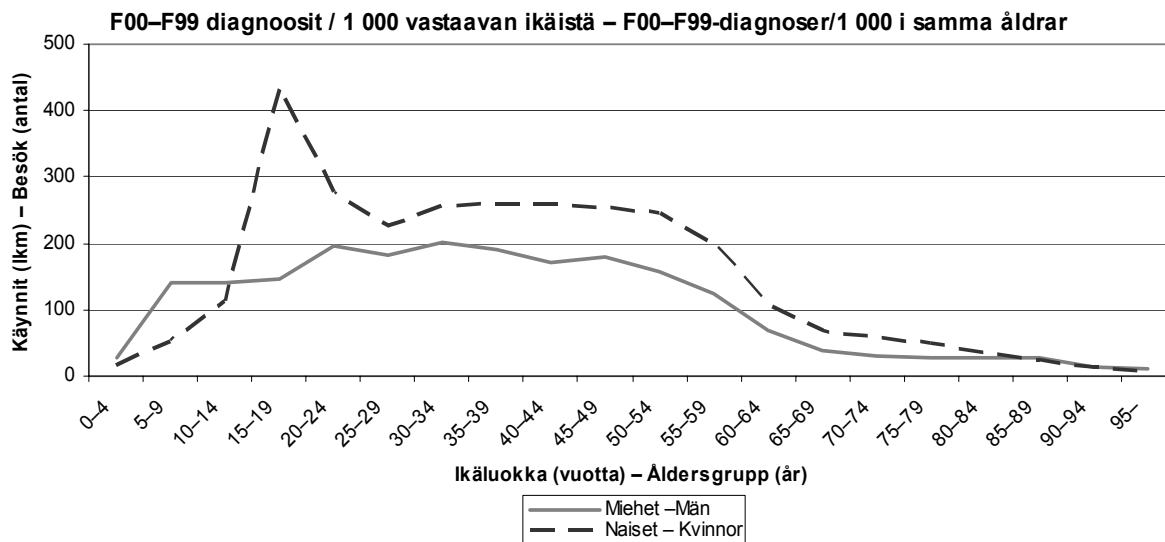
15–19-vuotiaiden naisten ikäryhmässä mielenterveyden ja käyttäytymisen häiriöt pääluokkaan kuuluvia käyntejä vastaavan ikäluokan väestömäärään suhteutettuna oli muita ikäluokkia huomattavasti enemmän, 433 käyntiä/ 1 000 asukasta (kuvio 9).

15–19-vuotiaiden ikäryhmässä mielenterveyden ja käyttäytymisen häiriöt -pääluokkaan kuuluvista käynneistä eniten käyntejä oli ICD-10 luokituksen mukaisesti kirjattu seuraaville diagnooseille: F3210 keskivaikea masennustila; ilman somaattista oireyhtymää (7 030 kpl); F329 määrittämätön masennustila (5 766 kpl); F500 laihuushäiriö (5 237 kpl) ja F322 vaikea-asteinen masennustila ilman psykoottisia oireita (4 835 kpl).

Yliopistojen sekä tiede- ja taidekorkeakoulujen opiskelijoille terveydenhuollon palveluja tarjoavan Ylioppilaiden terveydenhuoltosäätiön (YTHS) tuottamat erikoissairaanhoidon avohoitokäynnit eivät ole mukana tämän tilastotiedotteen tarkastelussa. Tällä on vaikutusta tässä tilastotiedotteessa tarkasteltavien opiskelija-ikäisten erikoissairaanhoidon väestöön suhteutettujen avohoitokäyntien määrään.

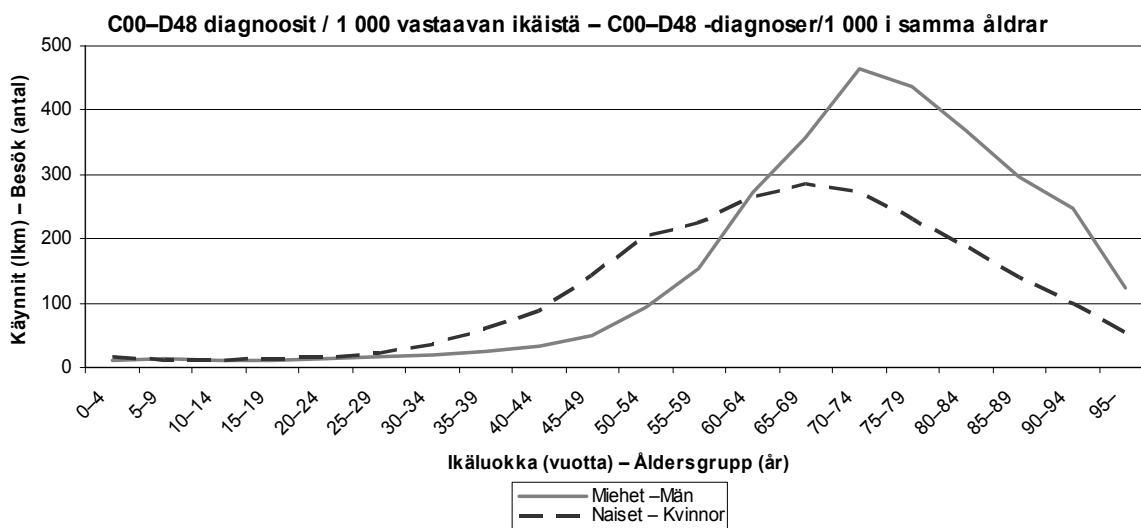
Kuvio – Figur 9. Erikoissairaanhoidon avohoitokäynneistä ICD-10 pääluokkaan mielenterveyden ja käyttäytymisen häiriöt diagnosoidut käynnit ikäryhmittäin / 1 000 vastaavan ikäistä vuonna 2004 –

Den specialiserade sjukvårdens öppenvårdsbesök under ICD-10:s huvudklass psykiska sjukdomar och syndrom samt beteendestörningar efter åldersgrupp/1 000 i samma åldrar 2004



70–84-vuotiaiden miesten ikäryhmässä kasvaimet pääluokkaan diagnosoituja käyntejä on ollut yli 350 / 1 000 asukasta (kuvio 10). Eniten ikäryhmän käyntejä on diagnosoitu diagnosoille C61 Eturauhassyöpä (36 545 kpl).

Kuvio – Figur 10. Erikoissairaanhoidon avohoitona tuotetut ICD-10 pääluokkaan kasvaimet diagnosoidut käynnit ikäryhmittäin / 1 000 vastaavan ikäistä vuonna 2004 – Den specialiserade sjukvårdens öppenvårdsbesök under ICD-10:s huvudklass tumörer efter åldersgrupp/1 000 i samma åldrar 2004



4 ERIKOISSAIRAANHOIDON AVOHOITO VUOSINA 1994–2004

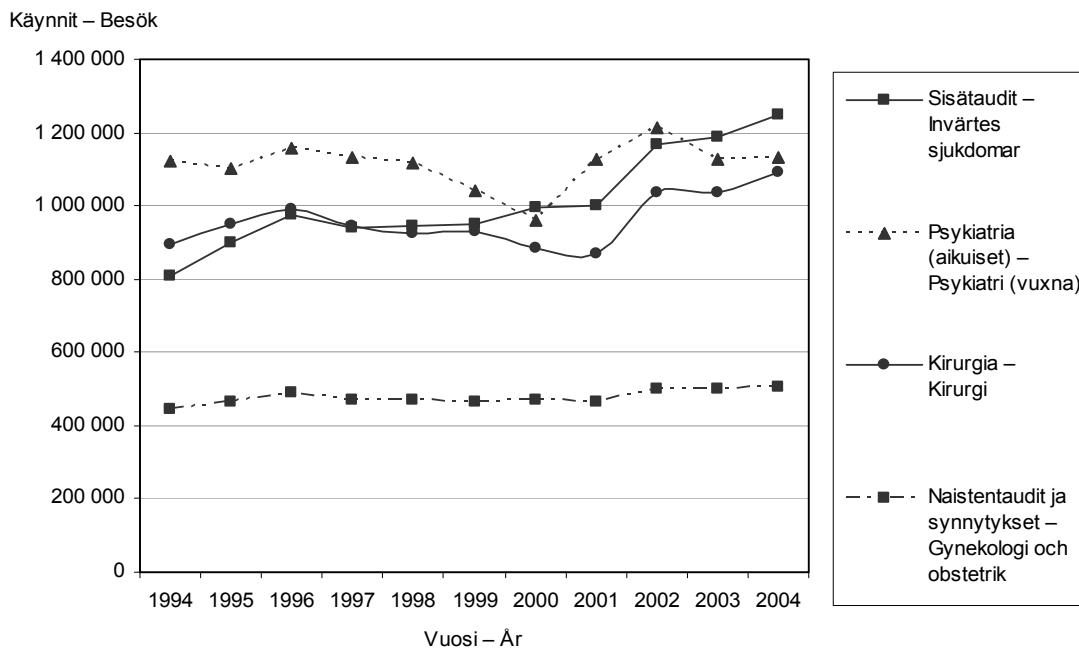
Vuoteen 1994 verrattuna erikoissairaanhoidon avohoitokäynnit ovat lisääntyneet 18 %. Erikoisala-tasaisen tiedon luotettavuus on vuoden 2002 tiedoista alkaen kohentunut, kun käyntien erikoisala-tieto on saatu aikaisempaa useammasta käynnistä ja määrittelemättömälle erikoisalalle osoitetut käynnit ovat vähentyneet. Psykiatrian sisällä erikoisalakoko yleispsykiatria, nuorisopsykiatria ja lastenpsykiatria ei ole aikasarjatarkasteluna täysin luotettava (huomaa etenkin vuosi 2002, jolloin tiedonkeruuvastuu ja -menetelmät vaihtuivat).

Taulukko – Tabell 6. Avohoitokäynnit erikoissairaanhoidossa erikoisaloittain 1994–2004 – Öppenvårdsbesök inom den specialiserade sjukvården efter specialitet 1994–2004

| Erikoisala – Specialitet | Vuosi – År | | | | | | | | | | |
|---|------------|-----------|-----------|-----------|-----------|-----------|-----------|-----------|-----------|-----------|-----------|
| | 1994 | 1995 | 1996 | 1997 | 1998 | 1999 | 2000 | 2001 | 2002 | 2003 | 2004 |
| Erikoissairaanhoidon avohoitokäynnit yht. – Öppenvårdsbesök inom den specialiserade sjukvården totalt | 5 717 425 | 5 852 144 | 6 272 002 | 6 281 993 | 6 197 116 | 6 195 951 | 6 197 702 | 6 382 848 | 6 530 714 | 6 550 613 | 6 768 269 |
| Sisätaudit – Invärtes sjukdomar | 809 981 | 897 191 | 975 318 | 938 108 | 946 246 | 952 567 | 997 428 | 1 000 811 | 1 167 784 | 1 188 899 | 1 248 508 |
| Psykiatria (aikuiset) – Psykiatri (vuxna) | 1 120 063 | 1 103 947 | 1 157 876 | 1 131 421 | 1 116 319 | 1 043 437 | 959 419 | 1 127 153 | 1 211 990 | 1 127 158 | 1 131 357 |
| Kirurgia – Kirurgi | 892 110 | 947 984 | 990 790 | 945 012 | 926 427 | 927 571 | 883 271 | 869 255 | 1 036 745 | 1 033 980 | 1 090 633 |
| Naistentaudit ja synnytykset – Gynekologi och obstetrik | 446 859 | 463 499 | 489 004 | 469 994 | 468 431 | 465 634 | 468 914 | 462 860 | 499 905 | 498 062 | 503 252 |
| Syöpätaudit ja sädehoito – Cancersjukdomar och strålbehandling | 162 286 | 205 443 | 234 094 | 238 863 | 247 235 | 272 969 | 285 089 | 291 547 | 316 591 | 334 431 | 354 204 |
| Korva-, nenä- ja kurkkutaudit – Öron-, näs- och halssjukdomar | 333 477 | 349 807 | 388 733 | 389 260 | 357 409 | 353 344 | 354 587 | 342 708 | 352 501 | 352 656 | 350 930 |
| Lastentaudit – Barnsjukdomar | 288 983 | 320 702 | 338 962 | 356 069 | 334 519 | 342 673 | 347 000 | 341 075 | 349 932 | 353 898 | 347 032 |
| Silmätaudit – Ögonsjukdomar | 275 187 | 283 415 | 301 365 | 300 456 | 291 432 | 301 256 | 298 190 | 287 953 | 289 653 | 296 690 | 302 481 |
| Iho- ja sukupuolitaudit – Hud- och könssjukdomar | 255 396 | 270 130 | 303 439 | 273 055 | 305 589 | 291 838 | 297 581 | 305 648 | 296 123 | 287 511 | 290 816 |
| Neurologia – Neurologi | 141 138 | 155 145 | 168 687 | 173 271 | 175 756 | 177 034 | 177 371 | 181 691 | 216 801 | 235 975 | 247 985 |
| Fysioterapia – Fysioteri | 155 517 | 160 356 | 176 696 | 191 125 | 163 396 | 156 122 | 176 245 | 180 278 | 209 373 | 203 500 | 223 747 |
| Keuhkosairaudet – Lungsjukdomar | 161 287 | 165 161 | 172 149 | 176 863 | 171 673 | 168 821 | 164 787 | 159 690 | 173 087 | 174 960 | 178 274 |
| Nuorisopsykiatria – Ungdomspsykiatri | 50 104 | 58 615 | 62 699 | 66 655 | 67 324 | 81 142 | 91 982 | 102 570 | 81 993 | 104 215 | 119 673 |
| Lastenpsykiatria – Barnpsykiatri | 55 020 | 56 314 | 67 550 | 76 326 | 81 104 | 86 347 | 79 241 | 91 755 | 91 869 | 102 827 | 109 051 |
| Hammas- ja suusairaudet – Tand- och munsjukdomar | 28 648 | 32 267 | 36 444 | 40 200 | 41 774 | 46 747 | 65 010 | 71 554 | 79 628 | 78 071 | 81 515 |
| Lastenneurologia – Barnneurologi | 25 706 | 29 351 | 31 823 | 34 127 | 26 784 | 25 020 | 38 421 | 40 573 | 40 726 | 42 051 | 46 814 |
| Neurokirurgia – Neurokirurgi | 10 365 | 10 807 | 11 984 | 12 541 | 12 651 | 10 927 | 13 625 | 12 421 | 17 793 | 16 443 | 17 650 |
| Foniatria – Foniatri | – | 1 567 | 5 112 | 6 190 | 6 680 | 4 951 | 12 017 | 12 453 | 9 633 | 10 168 | 14 104 |
| Geriatría – Geriatri | 2 356 | 1 519 | 1 714 | 1 869 | 1 683 | 1 559 | 1 922 | 2 331 | 3 007 | 2 400 | 11 727 |
| Työlääkätiede – Arbetsmedicin | 433 | 465 | 542 | 356 | 319 | 326 | 361 | 354 | 913 | 966 | 956 |

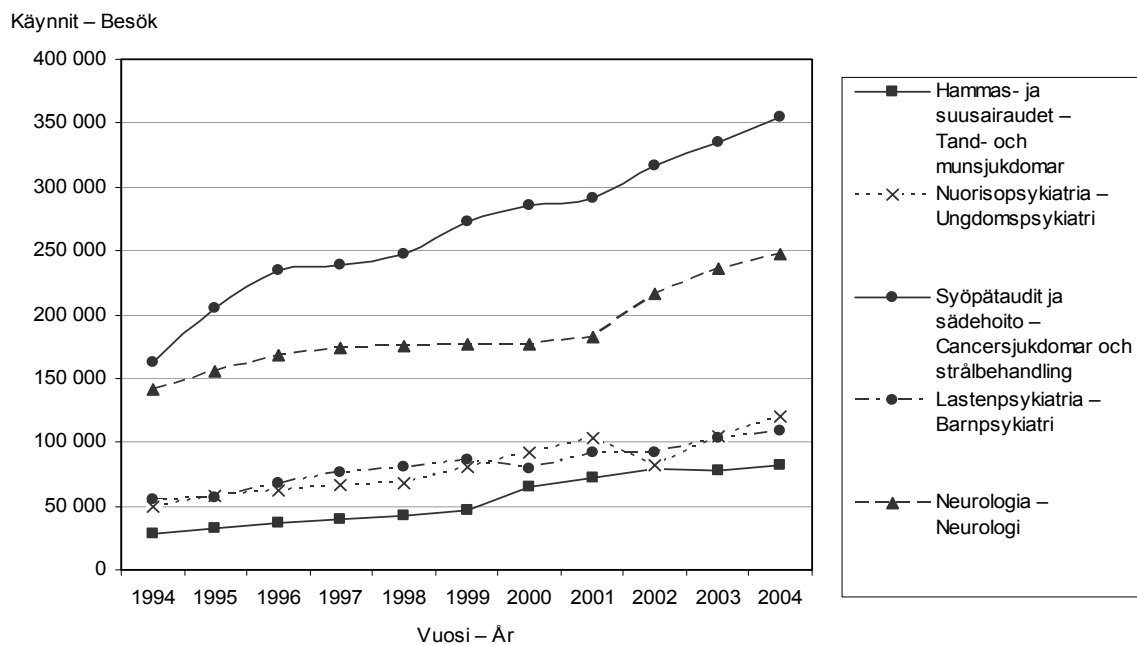
Käyntimäärän mukaan suurimpia erikoisaloja olivat vuonna 2004 sisätaudit, kirurgia, aikuispsykiatria sekä naistentaudit ja synnytykset. Kaikilla em. erikoisaloilla käynnit ovat lisääntyneet vuodesta 2003 vuoteen 2004 (kuvio 11 ja taulukko 6).

Kuvio – Figur 11. Avohoitokäynnit erikoissairaanhoidossa suurimmilla erikoisaloilla vuosina 1994-2004 – Öppenvårdsbesök inom de största specialiteterna i specialiserad sjukvård 1994–2004



Joillakin erikoisaloilla käynnit ovat tarkasteluvuosien aikana lisääntyneet määrällisesti tai suhteellisesti muita enemmän. Käyntien kehittyminen vuodesta 1994 alkaen suurimman kasvun erikoisaloilla on kuvattu kuviossa 12.

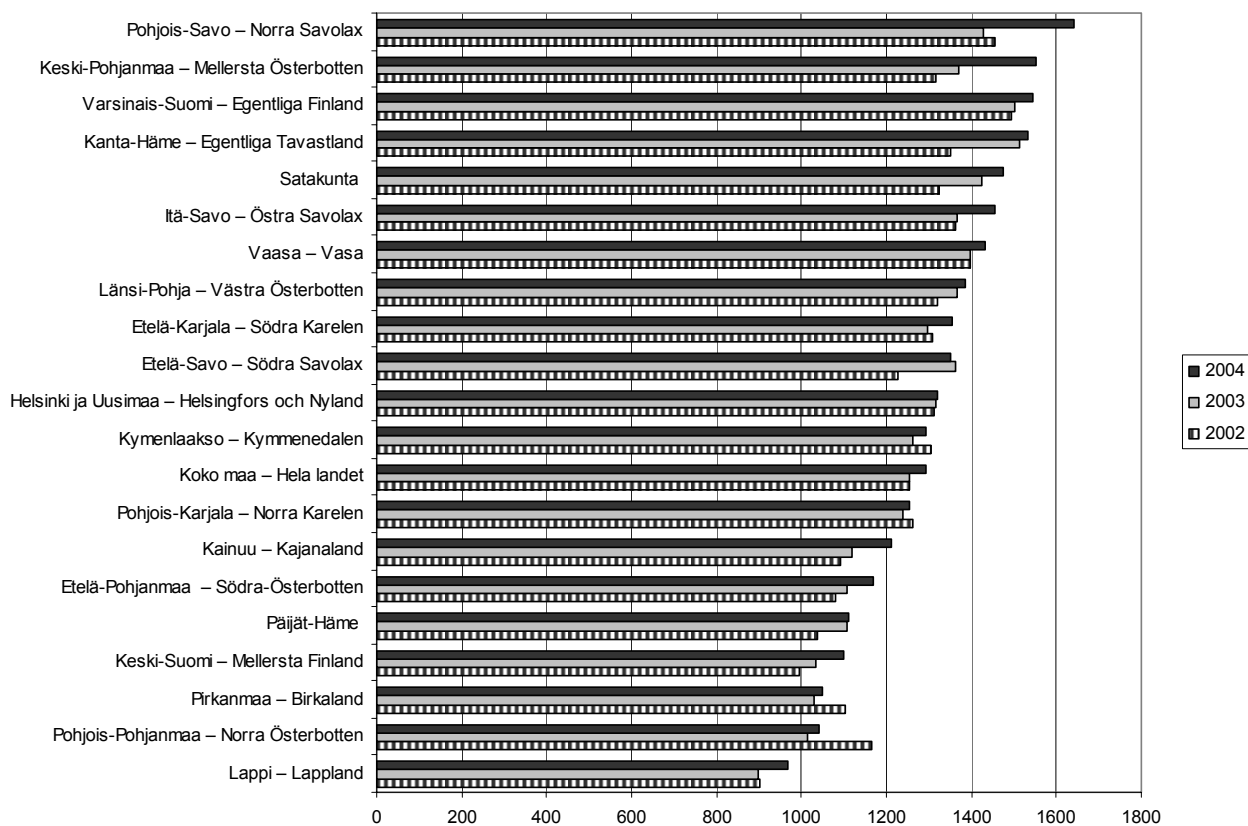
Kuvio – Figur 12. Suurimpia muutoksia avohoitokäynneissä erikoissairaanhoidossa erikoisaloittain vuosina 1994-2004 – De största förändringarna i öppenvårdsbesöken inom den specialiserade sjukvården efter specialitet 1994–2004



Väestön suhteutetut erikoissairaanhoidon kaikki avohoitokäynnit ovat koko maan tasolla lisääntyneet noin 4,5 % vuodesta 2003, ollen yhteensä 1 310 käyntiä jokaista tuhatta asukasta kohti vuonna 2004. Väestön suhteutettuja erikoissairaanhoidon avohoitokäyntejä oli eniten Pohjois-Savon sairaanhoitopiirissä, eli 1 658 käyntiä tuhatta asukasta kohti. Vähiten käyntejä oli Lapin sairaanhoito-

piirissä, eli 993 käyntiä tuhatta asukasta kohti. Lähes kaikissa sairaanhoitopiireissä väestöön suhteutetut käynnit ovat lisääntyneet vuodesta 2003 vuoteen 2004, ainoastaan Etelä-Savon ja Pirkanmaan sairaanhoitopiireissä käynnit olivat hieman vähentyneet (kuvio 13).

Kuvio – Figur 13. Kaikki erikoissairaanhoidon avohoitokäynnit sairaanhoitopiireittäin / 1 000 asukasta 2002–2004 – Alla öppenvårdsbesök inom den specialiserade sjukvården efter sjukvårdsdistrikt/1 000 invånare 2002–2004.



4.1 Psykiatria ja mielenterveys 1994–2004

Erikoissairaanhoidon aikuispsykiatrian käyntilukumäärät ovat vuosina 1994–2004 pysyneet lähes samansuuruisina. Lasten ja nuorisopsykiatrian käynnit ovat sen sijaan lisääntyneet huomattavasti. Nuorisopsykiatrian käynnit ovat yli kaksinkertaistuneet tarkasteluajanjaksolla ja lastenpsykiatrian käynnit lähes kaksinkertaistuneet vuodesta 1994 vuoteen 2004. Tässä yhteydessä lastenpsykiatrian käyntien väestösuhteutuksessa on käytetty 0–12-vuotiaasta väestöä ja nuorisopsykiatrian käyntien suhteutuksessa 13–17-vuotiaasta väestöä. Käytännössä lasten- ja nuorisopsykiatrian merkitsemisen ikäraajat vaihtelevat palveluntuottajittain.

Erikoissairaanhoidon lasten- ja nuorisopsykiatrian käynnit ovat lisääntyneet myös väestöön suhteutettuna. Vuonna 1994 lastenpsykiatrian käyntejä oli keskimäärin 65 / 1 000 0–12-vuotiaasta asukasta, kun vastaava luku oli vuonna 2004 yli kaksinkertainen, eli 140 käyntiä tuhatta asukasta kohti. Nuorisopsykiatrian 13–17-vuotiaaseen väestöön suhteutettuja käyntejä oli 154 tuhatta asukasta kohti vuonna 1994, kun vuonna 2004 käyntejä oli jo 369 tuhatta vastaavan ikäistä asukasta kohti (taulukko 7).

**Taulukko – Tabell 7. Lasten-, nuorten- ja aikuispsykiatrian käynnit 1994-2004 –
Barn-, ungdoms- och vuxenpsykiatriska besök 1994–2004**

| Vuosi – År | Erikoisala – Specialitet | | |
|--------------------|--|--|--------------------------------------|
| | Psykiatria (aikuiset) – Psykiatri (vuxna) | Nuorisopsykiatria – Ungdoms psykiatri | Lastenpsykiatria – Barn psykiatri |
| | <i>Käynnit (lkm) – Besök (antal)</i> | | |
| 1994 | 1 120 063 | 50 104 | 55 020 |
| 1995 | 1 103 947 | 58 615 | 56 314 |
| 1996 | 1 157 876 | 62 699 | 67 550 |
| 1997 | 1 131 421 | 66 655 | 76 326 |
| 1998 | 1 116 319 | 67 324 | 81 104 |
| 1999 | 1 043 437 | 81 142 | 86 347 |
| 2000 | 959 419 | 91 982 | 79 241 |
| 2001 | 1 127 153 | 102 570 | 91 755 |
| 2002 ²⁾ | 1 211 990 | 81 993 | 91 869 |
| 2003 | 1 127 158 | 104 215 | 102 827 |
| 2004 | 1 131 357 | 119 673 | 109 051 |
| | <i>Käynnit 1 000 asukasta kohti ¹⁾ – Besök per 1 000 invånare ¹⁾</i> | | |
| 1994 | 285 | 154 | 65 |
| 1995 | 279 | 180 | 67 |
| 1996 | 292 | 190 | 81 |
| 1997 | 284 | 201 | 92 |
| 1998 | 279 | 203 | 99 |
| 1999 | 259 | 247 | 106 |
| 2000 | 237 | 285 | 97 |
| 2001 | 277 | 321 | 114 |
| 2002 ²⁾ | 296 | 258 | 115 |
| 2003 | 274 | 326 | 130 |
| 2004 | 274 | 369 | 140 |

¹⁾ Aikuisten psykiatriakäynnit on suhteutettu 18 vuotta täyttäneiden asukkaiden väestöosuuteen; nuorisopsykiatrian käynnit 13–17-vuotiaiden ja lastenpsykiatrian käynnit 0–12-vuotiaiden väestöosuuteen – *Vuxenpsykiatribesöken har satts i relation till befolkningsandelen för 18 år och äldre; ungdomspsykiatribesöken har satts i relation till 13–17-åringarnas befolkningsandel och barnpsykiatribesöken i relation till 0–12-åringarnas befolkningsandel*

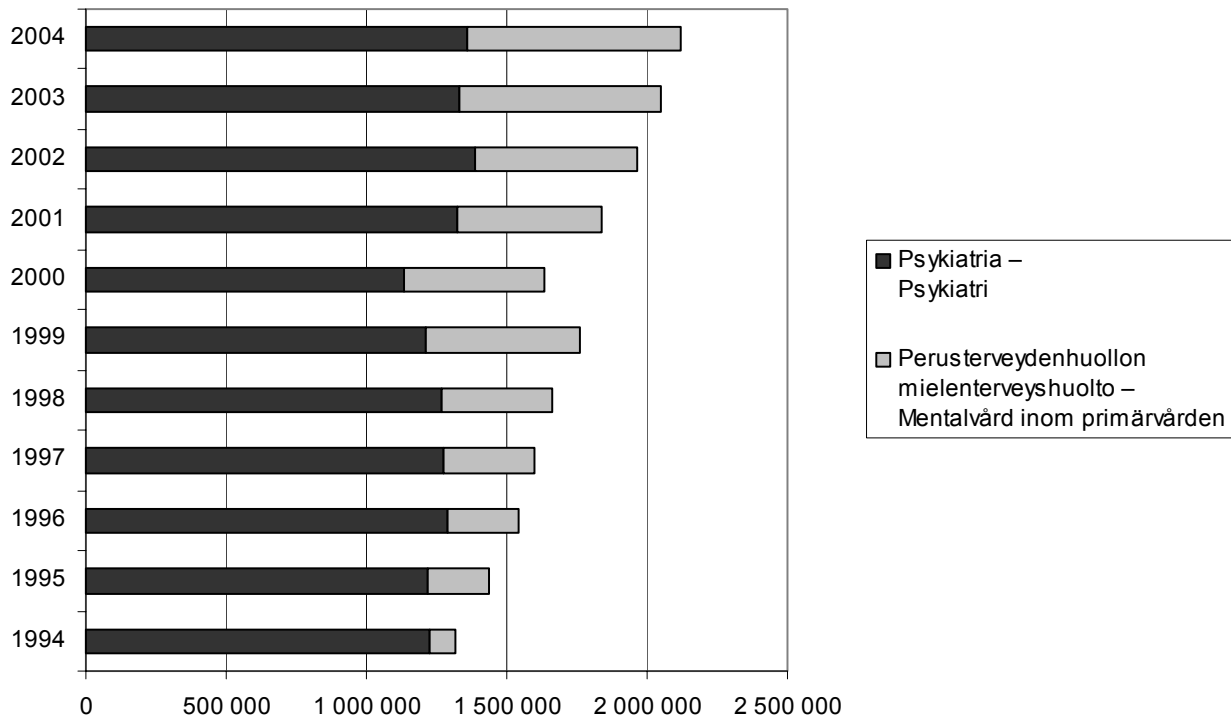
²⁾ Vuoden 2002 käyntien merkitsemisessä psykiatrian eri erikoisaloille on puutteita – *Registreringen av 2002 års psykiatriska besök är bristfällig.*

Mielenterveyskäynnit kokonaisuudessaan ovat lisääntyneet 61 % vuosina 1994–2004 (kuvio 14). Erikoissairaanhoidon psykiatrian ja perusterveydenhuollon mielenterveyskäyntejä oli 1,3 miljoonaa vuonna 1994 ja 2,1 miljoonaa vuonna 2004.

Erikoissairaanhoidossa toteutuneet psykiatrian käynnit yhteensä ovat lisääntyneet 135 000 käynnillä (1 360 000 käyntiä vuonna 2004), eli 11 %. Erikoissairaanhoidossa toteutuneen psykiatriakäyntien lisääntyminen on käytännössä seurausta lasten- ja nuorten psykiatriakäyntien lisääntymisestä. Aikuispsykiatrian erikoisalalle kirjatut käynnit ovat lisääntyneet vain nimellisesti, yhden prosentin vuodesta 1994 vuoteen 2004.

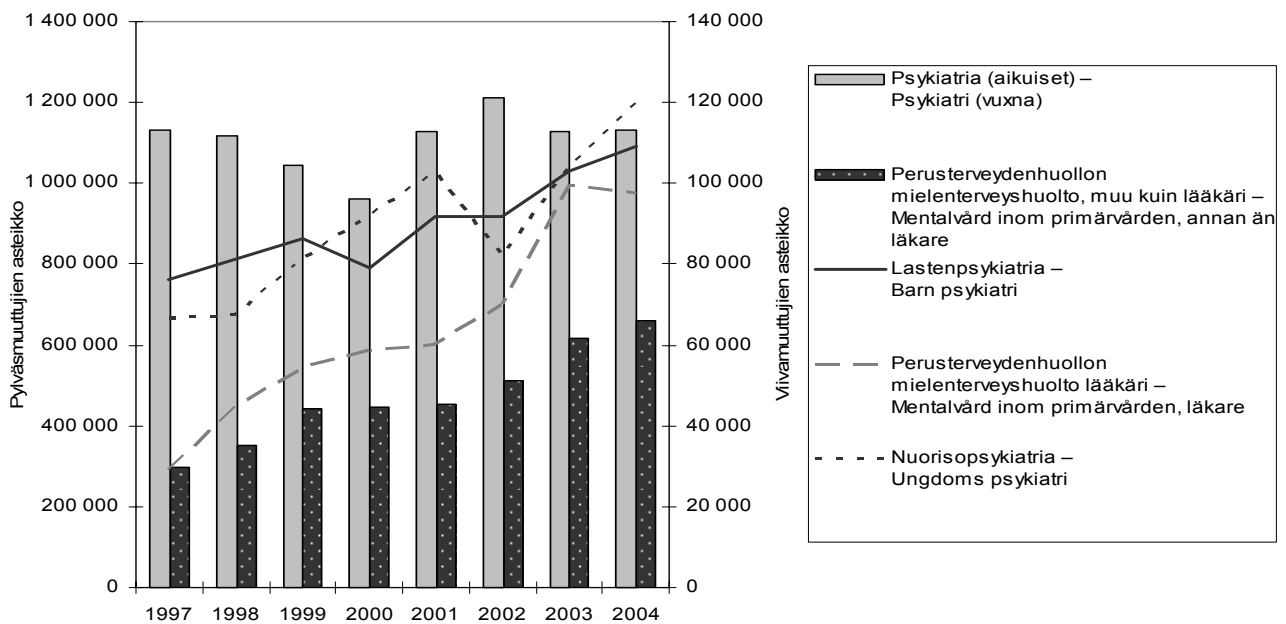
Huomattavinta mielenterveyskäyntien lisääntyminen on tilastojen mukaan ollut perusterveydenhuollossa järjestetyssä mielenterveyshuollossa. Vuonna 1994 perusterveydenhuoltoon tilastoituja mielenterveyskäyntejä ilmoitettiin noin 100 000, kun vuoteen 2004 määrä oli yli seitsenkertaistunut, ollen noin 750 000 käyntiä [8]. Perusterveydenhuollon mielenterveyskäyntitiedot saadaan perusterveydenhuollon avohoitotiedonkeruussa yhteensä lukumääränä, tietoja ei saada ikäryhmittäin eriteltyinä.

**Kuvio – Figur 14. Erikoissairaanhoidon psykiatria ja perusterveydenhuollon mielenterveys-
huolto vuosina 1994–2004 –
Specialiserad psykiatrisk vård samt mentalvård inom primärvården 1994–2004.**



Mielenterveyshuollon erikoissairaanhoidon käynnit erikoisaloittain ja perusterveydenhuollon käynnit ammattiryhmittäin vuosina 1997–2004 on kuvattu kuviossa 15. Aikuispsykiatrian käynnit ovat vaihdelleet vuosittain 1,1 käynnin molemmin puolin. Kaikissa muissa mielenterveyspalvelujen osaluilla käynnit ovat lisääntyneet vuodesta 1997 lähtien.

**Kuvio – Figur 15. Erikoissairaanhoidon psykiatrian ja perusterveydenhuollon mielenterveys-
huollon käyntien kehitys vuosina 1997–2004 – Besöksutvecklingen i den specialiserade psykiat-
riskä vården samt mentalvården inom primärvården 1997–2004.**



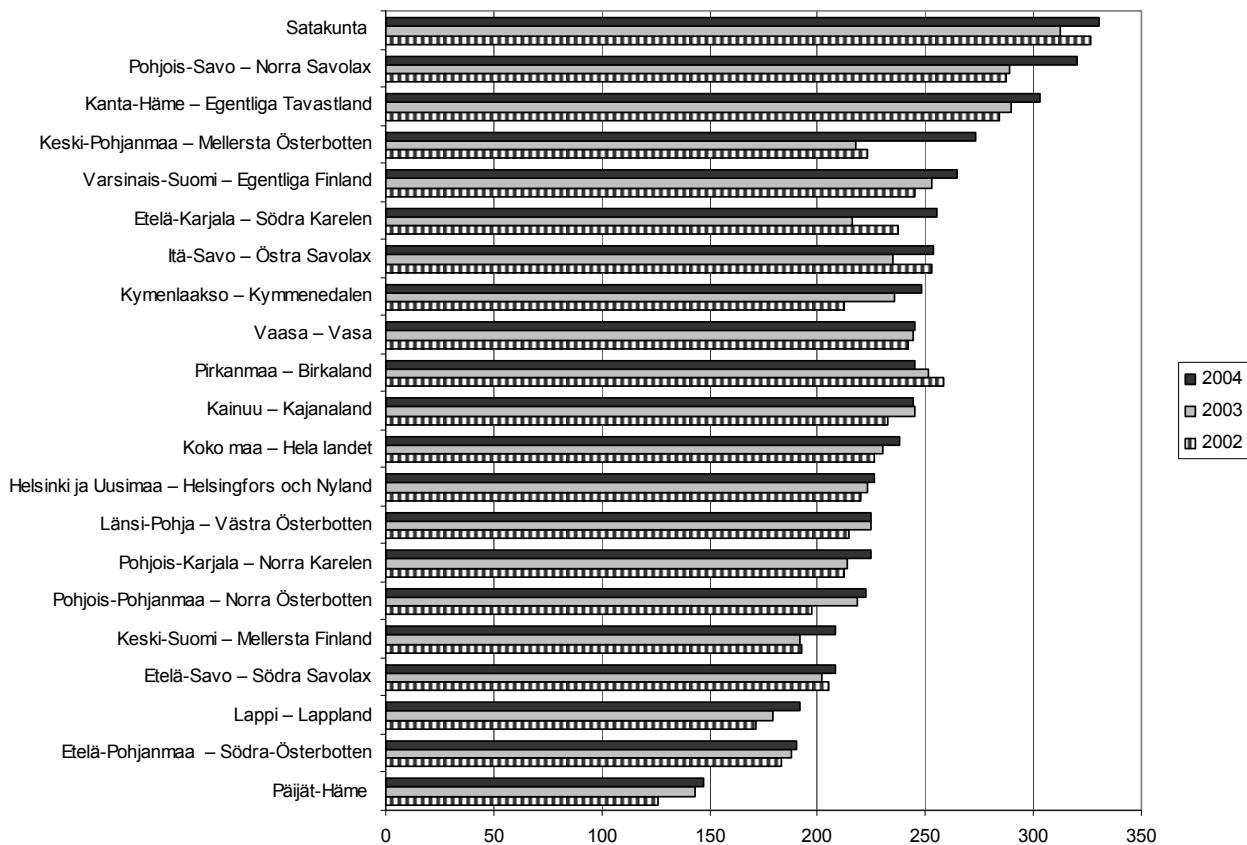
4.2 Somaattiset erikoisalalat sairaanhoitopiireittäin 2002–2004

Sairaanhoitopiiritasoisessa tarkastelussa erikoissairaanhoidon avohoitokäyntejä on tarkasteltu väestön palvelunkäyttöön perustuen.

4.2.1 Sisätaudit

Sisätautien erikoisalalla käyntejä oli vuonna 2004 keskimäärin 238 / 1 000 asukasta. Väestöön suhteutetut käynnit ovat lisääntyneet hieman vuosina 2002–2004. Keski-Pohjanmaan ja Etelä-Karjalan sairaanhoitopiireissä sisätautien erikoisalalan väestöön suhteutetut käynnit ovat lisääntyneet vuodesta 2003 vuoteen 2004 muita sairaanhoitopiirejä selvästi enemmän. Pirkanmaan sairaanhoitopiirissä sisätautien käynnit ovat vähentyneet, myös Kainuun sairaanhoitopiirissä hieman.

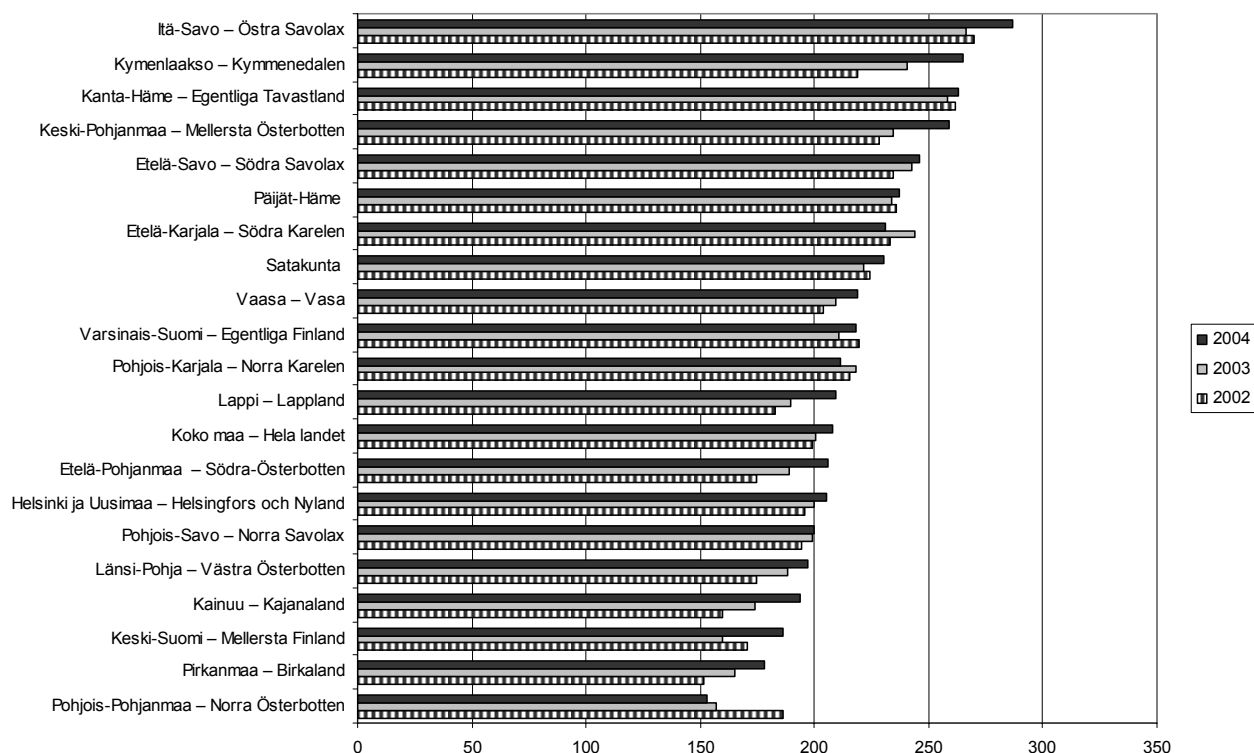
Kuvio – Figur 16. Sisätautien avohoitokäynnit sairaanhoitopiireittäin / 1 000 asukasta 2002–2004 – Öppenvårdsbesök inom invärtes sjukdomar efter sjukvårdsdistrikt/1 000 invånare 2002–2004



4.2.2 Kirurgia

Kirurgian erikoisalalan avohoitokäyntejä oli keskimäärin 208 / 1 000 asukasta vuonna 2004. Käynnit ovat lisääntyneet noin 4 % vuodesta 2003 vuoteen 2004. Kirurgian käyntimäärät ovat lisääntyneet Etelä- ja Pohjois-Karjalan sairaanhoitopiiriä lukuun ottamatta kaikissa sairaanhoitopiireissä. Käyntimäärät vaihtelevat sairaanhoitopiireittäin. Vuonna 2004 Itä-Savossa käyntejä oli lähes kaksinkertainen määrä (287 käyntiä / 1 000 asukasta) Pohjois-Pohjanmaan käynteihin verrattuna (153 käyntiä / 1 000 asukasta).

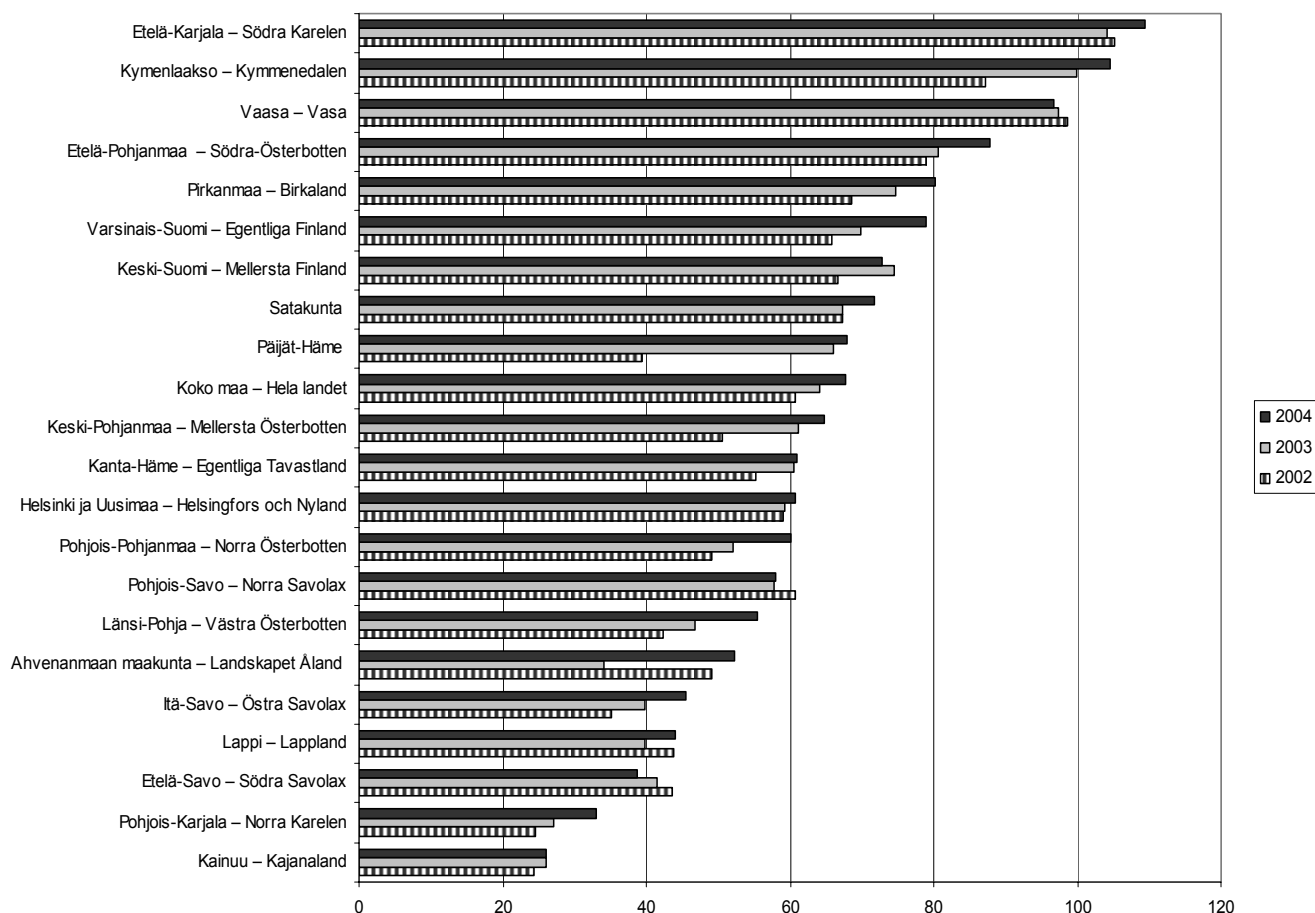
Kuvio – Figur 17. Kirurgian avohoitokäynnit sairaanhoitopiireittäin / 1 000 asukasta 2002–2004 – Öppenvårdsbesök inom kirurgi efter sjukvårdsdistrikt/1 000 invånare 2002–2004



4.2.3 Syöpätaudit ja sädehoito

Syöpätautien ja sädehoidon erikoisalan avohoitokäynnit ovat yli kaksinkertaistuneet vuodesta 1994 vuoteen 2004. Vuosina 2002–2004 käynnit ovat lisääntyneet 12 %. Sairaanhoitopiireittäin väestön suhteutettujen käyntien määrä vaihtelee runsaasti. Kainuun sairaanhoitopiirissä käyntejä oli keskimäärin 26 jokaista tuhatta asukasta kohti, kun Etelä-Karjalan sairaanhoitopiirissä käyntejä oli 109.

Kuvio – Figur 18. Syöpätaudit ja sädehoito avohoitokäynnit sairaanhoitopiireittäin / 1 000 asukasta 2002–2004 – Öppenvårdsbesök inom cancersjukdomar och strålbehandling efter sjukvårdsdistrikt/1 000 invånare 2002–2004

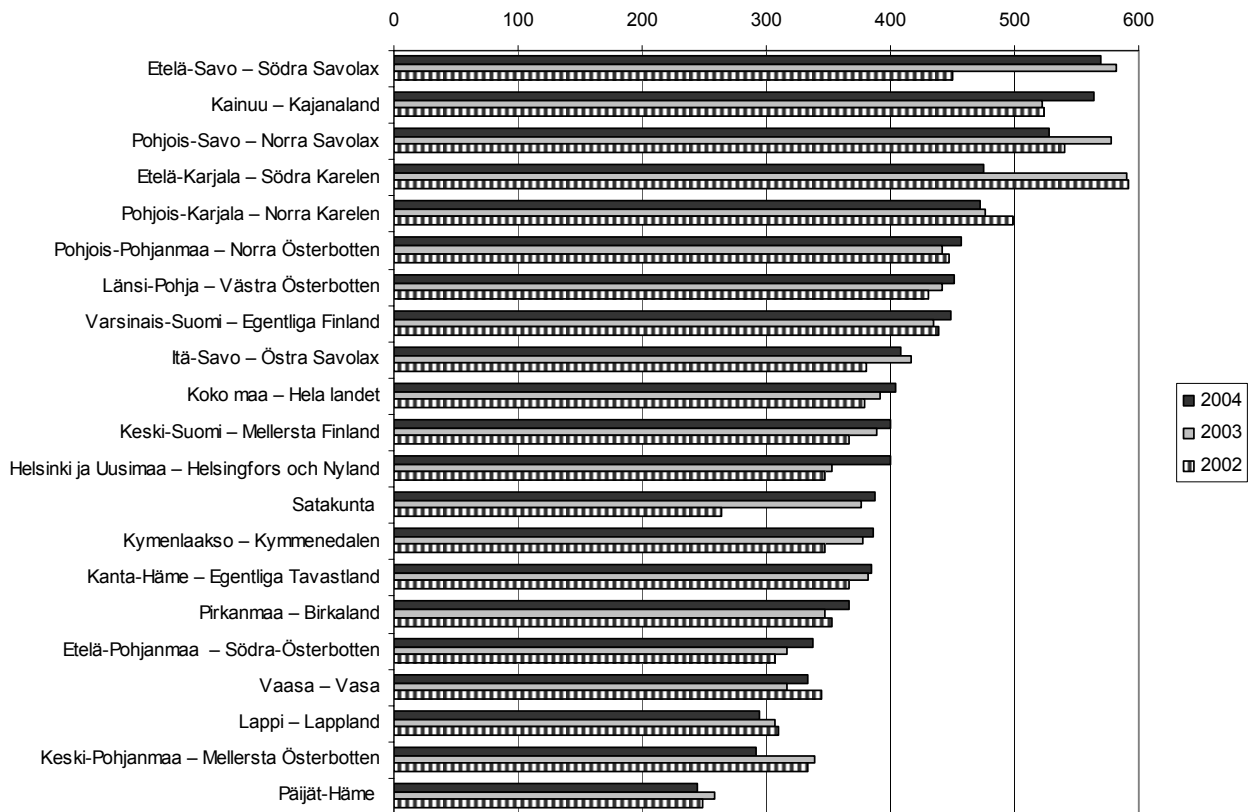


4.3 Psykiatria ja mielenterveys sairaanhoitopiireittäin 2002–2004

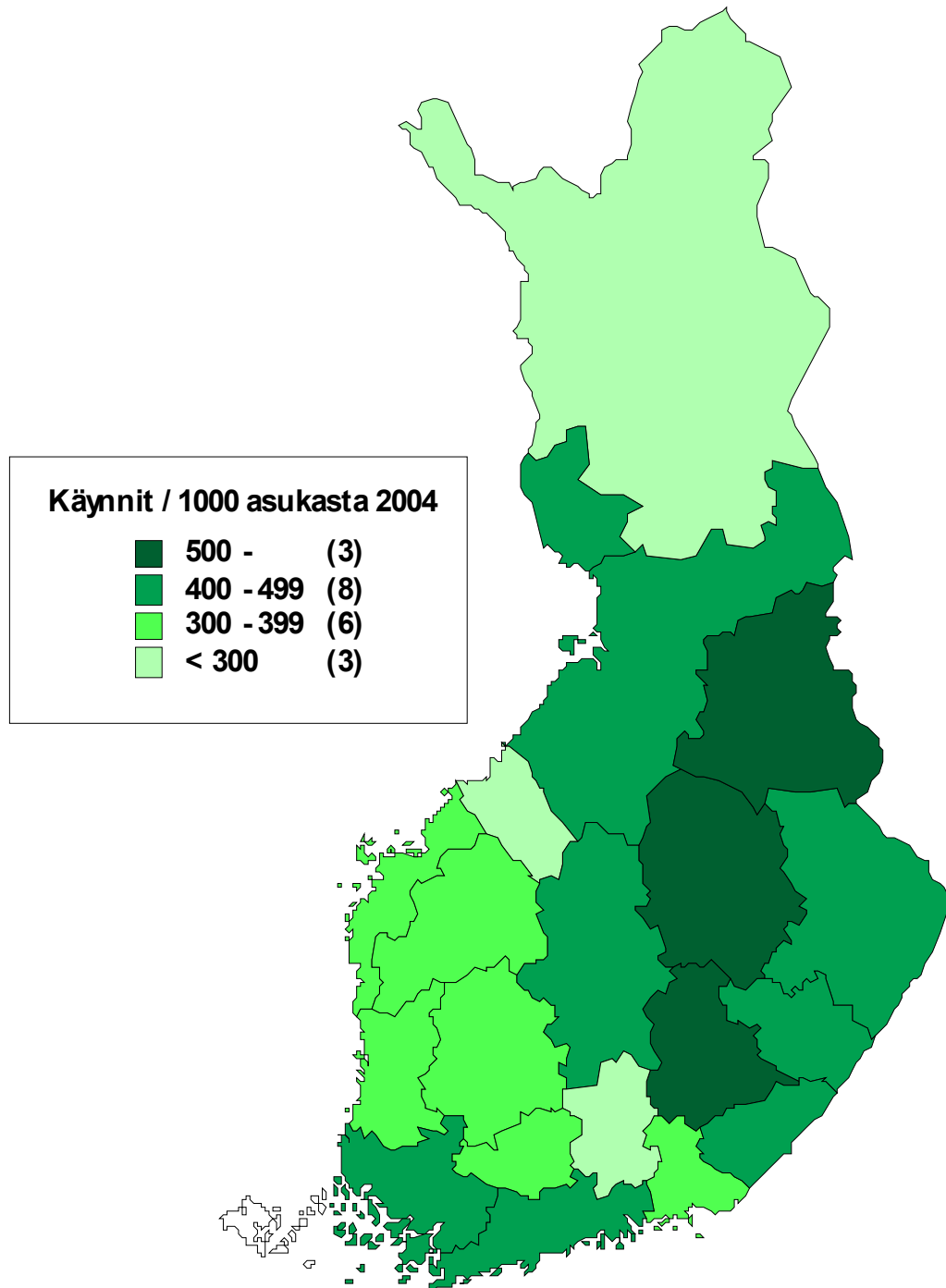
Koko maan tasolla tarkasteltuna mielenterveyskäyntien määrä on ollut vuosina 2002–2004 hienoisessa nousussa. Sairaanhoitopiireittäin väestöön suhteutetuissa mielenterveyskäynneissä on eroja. Vuonna 2004 asukasta kohti suhteutettuja mielenterveyskäyntejä oli eniten Etelä-Savon sairaanhoitopiirissä 569 käyntiä tuhatta asukasta kohti. Vähiten käyntejä oli Päijät-Hämeen sairaanhoitopiirissä, eli 244 tuhatta asukasta kohti. Mielenterveystoiminnan tarkastelu on tässä yhteydessä toteutettu erikoissairaanhoidon ja perusterveydenhuollon avohoitokäyntien yhteenlasketuin tiedoin, väestön palvelunkäyttöön perustuen.

Vaikkakin koko maan tasolla tarkasteltuina ovat väestöön suhteutetut mielenterveyskäynnit lisääntyneet vuodesta 2003 vuoteen 2004, ovat ne myös laskeneet huomattavasti useassa sairaanhoitopiirissä. Pääosin mielenterveyskäyntien laskua on tapahtunut niiden sairaanhoitopiirien alueella, joissa väestöön suhteutettuja käyntejä on ollut eniten, eli Etelä-Savo, Pohjois-Savo, Etelä-Karjala ja Pohjois-Karjala. Poikkeuksena tähän on kuitenkin Kainuun sairaanhoitopiirin alue, jossa väestöön suhteutetut käynnit ovat lisääntyneet. Myös Keski-Pohjanmaan ja Päijät-Hämeen sairaanhoitopiireissä, joissa väestöön suhteutettuja mielenterveyskäyntejä on maan keskiarvoa vähemmän, ovat käynnit vähentyneet vuodesta 2003 vuoteen 2004.

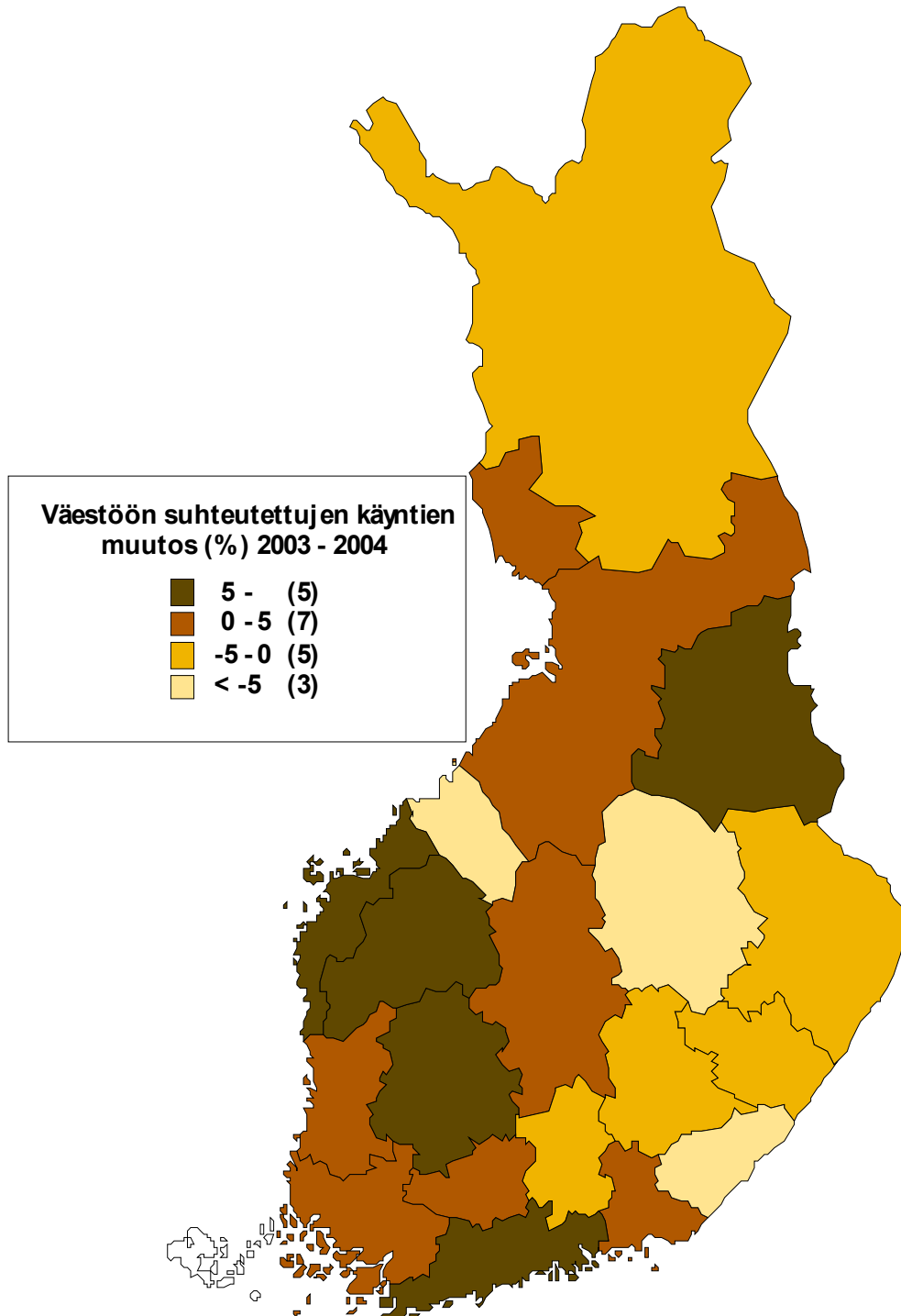
Kuvio – Figur 19. Erikoissairaanhoidon ja perusterveydenhuollon mielenterveyden avohoitokäynnit vuosina 2002–2004 sairaanhoitopiireittäin tuhatta asukasta kohti – Öppenvårdsbesök inom den specialiserade sjukvårdens samt primärvårdens mentalvård efter sjukvårdsdistrikt 2002–2004 /1 000 invånare



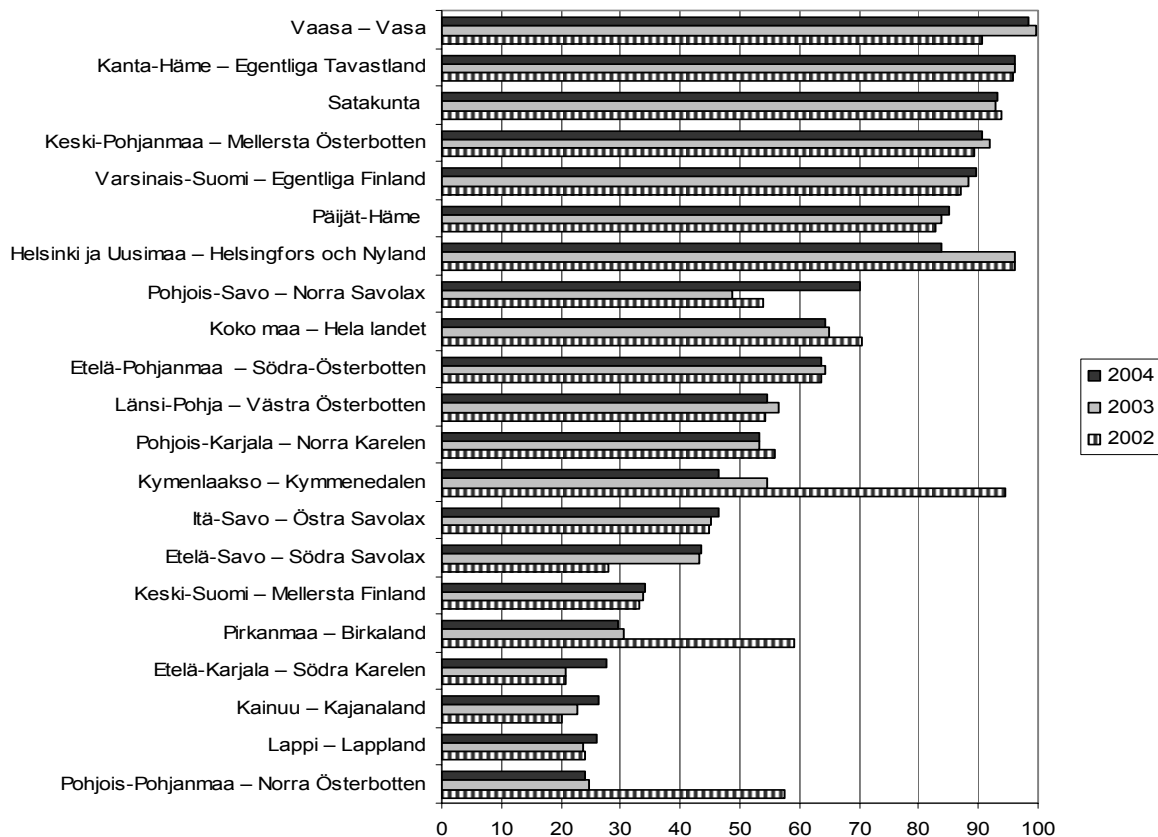
Kartta – Karta 4. Erikoissairaanhoidon ja perusterveydenhuollon mielenterveyden avohoitokäynnit yhteensä 2004 tuhatta asukasta kohti sairaanhoitopiireittäin – Öppenvårdsbesök inom den specialiserade sjukvårdens och primärvårdens mentalvård totalt 2004 per 1 000 invånare efter sjukvårdsdistrikt



Kartta – Karta 5. Erikoissairaanhoidon ja perusterveydenhuollon yhteenlaskettujen väestöön suhteutettujen mielenterveyskäyntien muutos (%) vuodesta 2003 vuoteen 2004 sairaanhoitopiireittäin. – Förändringen (%) i det sammanräknade antalet mentalvårdsbesök inom den specialiserade sjukvården och primärvården i relation till befolkningen från 2003 till 2004 efter sjukvårdsdistrikt

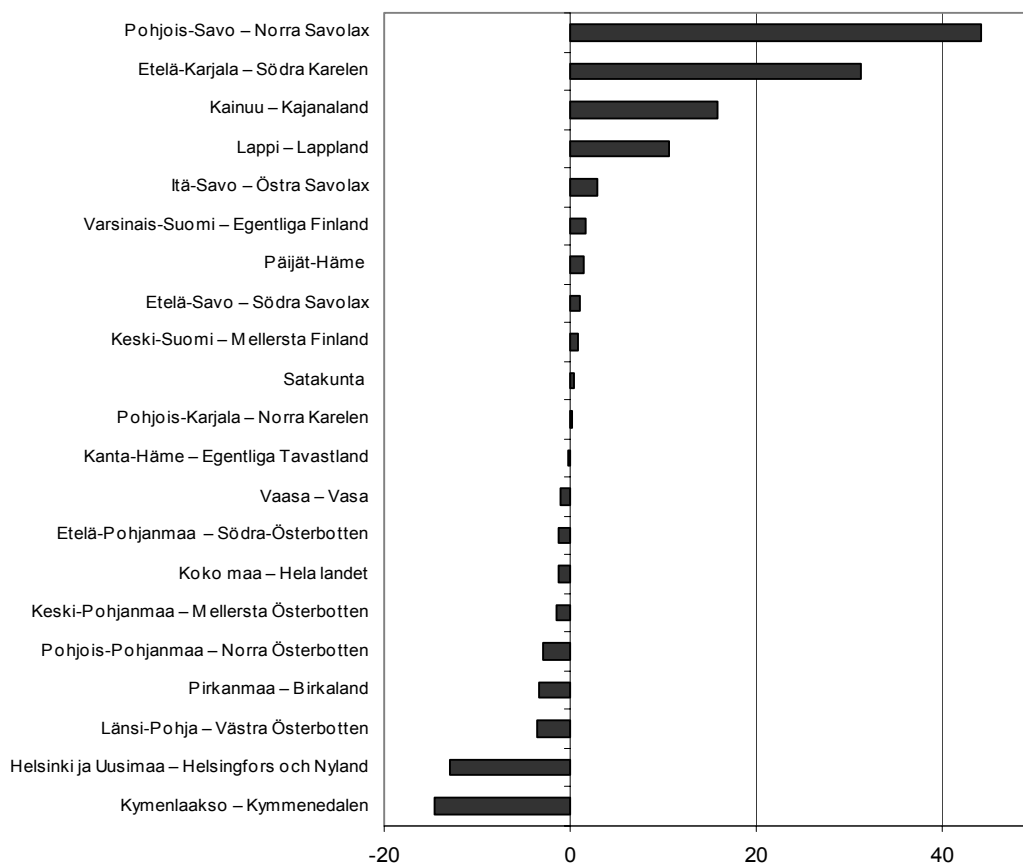


**Kuvio – Figur 20. Erikoissairaanhoidon psykiatrian käyntien % -osuus mielenterveyden ja psykiatrian avohoitokäynneistä sairaanhoitopiireittäin 2002–2004 –
Den procentuella andelen för besök i specialiserad psykiatrisk vård av öppenvårdsbesöken inom mentalvård och psykiatri efter sjukvårdsdistrikt 2002–2004**



Vaasan sairaanhoitopiirissä lähes kaikki mielenterveyden avohoitokäynnit on järjestetty erikoissairaanhoidossa. Helsingin ja uudenmaan, Kymenlaakson, Pirkanmaan ja Pohjois-Pohjanmaan mielenterveyskäynnit ovat parin viime vuoden aikana siirtyneet erikoissairaanhoidosta kohti perusterveydenhuoltopainotteisempaa käyntien järjestämismallia. Pohjois-Savossa erikoissairaanhoidon osuus mielenterveyskäynneistä on päinvastoin kasvanut eniten (kuvio 20). Pohjois-Savon sairaanhoitopiirissä ovat myös asukasta kohti lasketut erikoissairaanhoidon psykiatrian käynnit lisääntyneet eniten, yli 40 % vuodesta 2003 vuoteen 2004. Kymenlaaksossa väestöön suhteutettujen käyntien vähentyminen on puolestaan ollut huomattavinta.

**Kuvio – Figur 21. Erikoissairaanhoidon psykiatrian käyntien osuuden muutos (%) vuodesta 2003 vuoteen 2004 erikoissairaanhoidon ja perusterveydenhuollon yhteenlaskettuihin mielen-
terveyden avohoitokäynteihin verrattuna –
Förändringen (%) i andelen besök i specialiserad psykiatrisk vård från 2003 till 2004 jämfört med det sammanräknade antalet öppenvårdsbesök i den specialiserade sjukvårdens samt primär-
vårdens mentalvård**



5 LÄHTEET

1. Stakes, *HILMO Sosiaalihuollon ja terveydenhuollon hoitoilmoitus 2004. Sairaaloiden hoitotoiminnan tuottavuus 2004*. 2003.
2. Stakes, *HILMO Sosiaalihuollon ja terveydenhuollon hoitoilmoitus 2005. Sairaaloiden hoitotoiminnan tuottavuus 2005*. 2004.
3. Stakes, *HILMO. Sosiaalihuollon ja terveydenhuollon hoitoilmoitus 2006.*, in *Sairaaloiden hoitotoiminnan tuottavuus 2006*. 2005.
4. Saukkonen S.-M. ym., *Terveyskeskusten lääkärikäynnit ja käynnit muun ammattihenkilökunnan luona. Perusterveydenhuollon toimintatilasto 2002*. 2003, Stakes: http://www.stakes.info/files/pdf/Tilastotiedotteet/Tt29_03.pdf.
5. Eronen H., Rintanen H. Saukkonen S.-M., *Perusterveydenhuollon avohoitokäynnit terveyskeskuksissa 2003*. 2004: <http://www.stakes.info/2/8/index.asp>.
6. Eronen H., Rintanen H. Saukkonen S.-M., *Perusterveydenhuollon avohoitokäynnit terveyskeskuksissa vuonna 2004*, in *Tilastotiedote 18/2005*. 2005.
7. Stakes, *Indikaattoripankki SOTKANet*. 1990–: www.sotkanet.fi.
8. Saukkonen S.-M., Rintanen H., *Terveyskeskuskäynnit vuosina 1985-2004*. 2005.

Öppenvården inom den specialiserade sjukvården 1994–2004

Sanna-Mari Saukkonen
+358 9 3967 2363Hannu Rintanen
+358 9 3967 2456E-post:
förnamn.efternamn@stakes.fiTelefax
+358 9 3967 2459

År 2004 registrerades cirka 6,8 miljoner öppenvårdsbesök inom den specialiserade sjukvården. Antalet besök hade ökat med ungefär 18 procent från 1994, när 5,7 miljoner besök registrerades. Om man utgår från antalet besök, var invärtes sjukdomar (1,2 miljoner), kirurgi (1,1 miljoner) och psykiatri (1,1 miljoner) de största specialiteterna år 2004. Under perioden som granskades ökade antalet besök mest inom specialiteterna invärtes sjukdomar, kirurgi, cancersjukdomar och strålbehandling. Även antalet besök inom ungdoms- och barnpsykiatri ökade.

Av de öppenvårdsbesök inom specialiserad sjukvård som behandlas i detta statistikmeddelande gjordes en tredjedel (33 %) på universitets-sjukhus, över hälften på sjukvårdsdistrikts andra sjukhus (56 %) och en tiondel på specialistledda hälsovårdscentraler (11 %). Tidsbeställda återbesök utgjorde två tredjedelar och jourbesök 14 procent av alla besök.

År 2004 hade Norra Savolax sjukvårdsdistrikt det största antalet öppenvårdsbesök inom den specialiserade sjukvården i relation till befolkningen. Lapplands sjukvårdsdistrikt hade det minsta antalet besök.

År 2004 registrerades sammanräknat cirka 2,1 miljoner öppenvårdsbesök i den specialiserade sjukvårdens och primärvårdens mentalvård. Besöksantalet har ökat cirka 60 procent från 1994.

Åldersgruppen 55–59 år hade mest öppenvårdsbesök i den specialiserade sjukvården. Män under 15 år utnyttjade öppenvården inom den specialiserade sjukvården mer än kvinnor, medan antalet besök för kvinnor i åldrarna 15 år och över var större än för män.

När det gäller öppenvårdsbesök med uppgifter om diagnos inom den specialiserade sjukvården, hade det största antalet besök registrerats under ICD-10:s huvudklass psykiska sjukdomar och syndrom samt beteendestörningar. Totalt 16 procent av alla besök var i denna klass. Den näst största diagnoshuvudklassen var tumörer (11 %).

SVT-sarjan laatuseloste

Erikoissairaanhoidon avohoito

Tilastotietojen relevanssi

Erikoissairaanhoidon avohoito vuosina 1994–2004 -tilastotiedote sisältää erikoissairaanhoidon toimintatietoja vuosilta 1994–2004.

Vuosien 1994–2001 erikoissairaanhoidon avohoitokäyntitiedot keräsi Kuntaliitto Sairaalatilastot -tiedonkeruun kautta. Kuntaliiton toteuttama tiedonkeruu käsitti vain kunnallisen erikoissairaanhoidon.

Suurin ja kasvava osa erikoissairaanhoidon avohoitokäyntitiedoista on saatu vuodesta 2002 lähtien hoitoilmoitusrekisteritiedonkeruun (HILMO) yhteydessä toteutettavasta sairaaloiden hoitotoiminnan tuottavuus -tiedonkeruusta. Tiedonkeruussa saadaan Manner-Suomen yliopistosairaaloiden, sairaanhoitopiirien sairaaloiden ja kolmen yksityisen sairaalan käyntitiedot sekä osa erikoislääkärijohtoisien terveyskeskusten erikoissairaanhoidon avohoitokäyntitiedoista. Tiedonkeruu ei vielä nykyisellään kata koko erikoissairaanhoidon avohoidon kenttää, sen ulkopuolelle jää suurin osa erikoislääkärijohtoisista terveyskeskuksista ja niiden tuottamista palveluista.

Sairaaloiden hoitotoiminnan tuottavuus -tiedonkeruuseen kuulumattomien erikoislääkärijohtoisien terveyskeskusten erikoissairaanhoidon avohoitokäyntitiedot on kerätty vuoden 2002 tiedoista lähtien Stakesin toimesta erillistiedonkeruuna.

Tilastotiedotteessa tarkastellaan erikoissairaanhoidon avohoitokäyntejä sukupuolittain ja ikäryhmittäin, erikoisaloittain, käyntityypeittäin, diagnoosimerkintöihin perustuen ja sairaanhoitopiiritasolla. Käyntimääriä tarkastellaan kokonaislukumäärinä ja suhteutettuna tuhatta asukasta kohti sekä prosentti- ja lukumäärämuutoksina edellisen vuoden vastaaviin lukuihin verrattuna.

Tilastotiedotteen tekstiosassa on kuvattu keskeiset käytetyt käsitteet ja luokitukset.

Tiedote on tarkoitettu terveydenhuollon ammattihenkilöille, hallintoviranomaisille, suunnittelijoille ja tutkijoille, joilla on tarve saada nopeasti mahdollisimman ajantasaista tietoa erikoissairaanhoidon avohoitokäynneistä Suomessa.

Tietojen keruu perustuu Sosiaali- ja terveysalan tutkimus- ja kehittämiskeskuksen (Stakes) tilastotoimesta annettuun lakiin (409/2001).

Tilastotutkimuksen menetelmäkuvaus

Erikoissairaanhoidon avohoitokäyntitiedot on kerätty kaikista Manner-Suomen yliopistosairaaloista, muista sairaanhoitopiirien sairaaloista, erikoislääkärijohtoisista terveyskeskuksista ja kolmesta yksityisestä sairaalasta.

Vuosina 1994–2001 kunnallisen erikoissairaanhoidon avohoitokäyntitiedot on saatu Kuntaliiton Sairaalatilastot -tiedonkeruun kautta.

Vuosina 2002–2004 sairaaloiden hoitotoiminnan tuottavuus -tiedonkeruussa on saatu erikoissairaanhoidon avohoidon toimintatiedot yliopistosairaaloista, sairaanhoitopiirien sairaaloista, osasta erikoislääkärijohtoisista terveyskeskuksista ja kolmesta yksityissairaalasta. Niihin erikoislääkärijohtoisiin terveyskeskuksiin, jotka eivät ole ilmoittaneet erikoissairaanhoidon avohoitotietoja sairaaloiden hoitotoiminnan tuotta-

vuus -tiedonkeruussa on Stakestiedon toimesta toteutettu erillistiedonkeruu ja oltu puhelin tai sähköpostiyhteudessa palveluntuottajaan ja pyydetty toimittamaan käyntitiedot.

Tietojen oikeellisuus ja tarkkuus

Tiedot ovat oikeita, jos tiedonantajat ovat antaneet ne oikein. Tilastotietoja verrataan edellisen vuoden vastaaviin tietoihin ja epäselvät tapaukset tarkistetaan palveluntuottajilta.

Julkaistujen tietojen ajantasaisuus ja oikea-aikaisuus

Erikoissairaanhoidon avohoito tilastotiedote julkaistaan vuonna 2006 ensimmäistä kertaa. Tilastotiedote on toteutettu aikasarja muodossa, koska tiedote on ensimmäinen aiheesta julkaistu ja koska tilastotietoja on ollut mahdollisuus hyödyntää useamman vuoden ajalta.

Tietojen saatavuus ja läpinäkyvyys/selkeys

Tilastotiedote julkaistaan Stakesin internet-sivulla osoitteessa <http://www.stakes.info>

Tilastojen vertailukelpoisuus

Vuoteen 2001 saakka kunnallisen erikoissairaanhoidon käyntitiedot kerättiin Kuntaliiton toimesta Sairaalatilastot -tiedonkeruun kautta. Tiedonkeruussa käyntitiedot kerättiin erikoisaloittain lukumäärätietoina.

Hoitoilmoitusrekisteritiedonkeruun (HILMO) yhteydessä kerätyn sairaaloiden hoitotoiminnan tuottavuus -tiedonkeruussa vuodesta 2002 lähtien tiedot on saatu käyntitasoisina. Käyntitietojen kattavuus on myös laajentunut viime vuosina. Esimerkiksi psykiatrian käyntitiedot on lähes kattavasti saatu sairaaloiden hoitotoiminnan tuottavuus -tiedonkeruun kautta ensimmäistä kertaa vuoden 2004 osalta. Myös ryhmään määrittelemätön erikoisala kirjatut käynnit ovat vähentyneet ja käynnit on sijoitettu täsmällisemmin oikeille erikoisaloille.

Stakes on erillistiedonkeruuna kerännyt erikoislääkärijohtoisten terveystieteiden erikoissairaanhoidon avohoitokäyntitiedot vuoden 2002 tiedoista lähtien. Erillistiedonkeruun aineistot vuosilta 2002–2004 on saatu vaihtelevan tasoisine, palveluntuottajien tietojärjestelmistä toteuttamina poimintoina. Osa palveluntuottajista on pystynyt toimittamaan kokonaiskäyntilukumäärätiedot erikoisaloittain. Osasta palveluntuottajista tieto on saatu diagnoosi- ja toimenpidemerkinnät sisältävänä henkilötunnustasoisena tietona. Kokonaisuutena katsottuna palveluntuottajien toimittamat tiedot ovat vaihdelleet edellisten ääripäiden välillä. Niiltä osin kuin on ollut mahdollista, on erillistiedonkeruuna kerätystä aineistosta tarkasteluun poimittu mukaan sairaaloiden hoitotoiminnan tuottavuus -ohjeistuksen mukaiset palvelutapahtumat.

Erikoissairaanhoidon avohoidon aineistossa kokonaisuudessaan erikoisalatasoisen tiedon luotettavuus on vuoden 2002 tiedoista alkaen kohentunut, kun käyntien erikoisala tieto on saatu aikaisempaa useammasta käynnistä ja määrittelemättömälle erikoisalalle osoitetut käynnit ovat vähentyneet. Psykiatrian sisällä erikoisalajako yleispsykiatria, nuorisopsykiatria ja lastenpsykiatria ei ole aikasarjatarkasteluna täysin luotettava (huomaa etenkin vuosi 2002, jolloin tiedonkeruuvastuu ja -menetelmät vaihtuivat).

Selkeys ja eheys/yhtenäisyys

Tilastotiedote sisältää vuosilta 2002–2004 yliopistosairaaloissa, muissa sairaanhoitopiirien sairaaloissa, erikoislääkärijohtoisissa terveystieteiden keskuksissa sekä kolmessa yksityisessä sairaalassa tuotetut erikoissairaanhoidon avohoidon käyntitiedot. Vuosien 1994–2001 tiedot käsittävät vain kunnallisen erikoissairaanhoidon.

Kvalitetsbeskrivning för publikation i serien FOS

Specialiserade sjukvården

Statistikuppgifternas relevans

Statistikmeddelandet om öppenvården inom den specialiserade sjukvården 1994–2004 innehåller uppgifter om den specialiserade sjukvårdens verksamhet 1994–2004.

Uppgifterna om öppenvårdsbesök inom den specialiserade sjukvården 1994–2004 samlades in av Finlands Kommunförbund i anslutning till insamling av uppgifter för Sjukhusstatistiken. Den datainsamlingen omfattade endast den kommunala specialiserade sjukvården.

Största delen av uppgifterna om öppenvårdsbesök i den specialiserade sjukvården har sedan 2002 fåtts genom insamling av uppgifter om sjukhusvårdens produktivitet, som genomförts i anslutning till datainsamlingen för vårdanmälningsregistret (Hilmo). I framtiden kommer en ännu större del av uppgifterna att fås på detta sätt. Genom datainsamlingen får man besöksuppgifter från universitets-sjukhus, sjukvårdsdistriktens sjukhus och tre privatsjukhus i Fasta Finland samt en del av uppgifterna om öppenvårdsbesök i hälsovårdscentralernas specialiserade sjukvård. För närvarande omfattar datainsamlingen inte hela öppenvården inom den specialiserade sjukvården. Största delen av de specialistledda hälsovårdscentralerna och tjänsterna producerade av dem blir utanför.

Uppgifter om öppenvårdsbesök i specialistledda hälsovårdscentralers specialiserade sjukvård samlas inte in genom insamlingen av uppgifter om sjukhusvårdens produktivitet. Därför har de samlats in separat av Stakes från och med 2002.

I statistikmeddelandet granskas öppenvårdsbesöken inom den specialiserade sjukvården efter kön och åldersgrupp, specialitet, besökstyp, diagnos och sjukvårdsdistrikt. Antalet besök granskas i hela tal och per 1 000 invånare samt som procentuella och antalsmässiga förändringar jämfört med de motsvarande antalen föregående år.

I statistikmeddelandet förklaras de viktigaste begreppen och definitionerna.

Meddelandet riktar sig till hälso- och sjukvårdspersonal, förvaltningsmyndigheter, planerare och forskare, som snabbt behöver så aktuella uppgifter som möjligt om antalet öppenvårdsbesök inom den specialiserade sjukvården i Finland.

Insamlingen av uppgifter grundar sig på lagen om statistikväsendet vid forsknings- och utvecklingscentralen för social- och hälsovården (Stakes) (409/2001).

Metodbeskrivning för den statistiska forskningen

Uppgifter om öppenvårdsbesök inom den specialiserade sjukvården har samlats in från universitets-sjukhusen, sjukvårdsdistrikts andra sjukhus, specialistledda hälsovårdscentraler och tre privatsjukhus i Fasta Finland.

Åren 1994–2004 fick man uppgifter om öppenvårdsbesök i den kommunala specialiserade sjukvården genom Finlands Kommunförbunds datainsamling för Sjukhusstatistiken.

Åren 2002–2004 fick man genom insamling av uppgifter om sjukhusvårdens produktivitet uppgifter om öppenvårdsverksamheten inom den specialiserade sjukvården från universitetssjukhus, sjukvårdsdistrikts sjukhus, en del av de specialistledda hälsovårdscentralerna samt tre privatsjukhus. Separat datainsamling har genomförts på Stakes initiativ vid de specialistledda hälsovårdscentraler som inte har lämnat in uppgifter om öppenvården inom den specialiserade sjukvården inom ramen för insamling av uppgifter

om sjukhusvårdens produktivitet. Dessutom har man haft kontakt med serviceproducenter per telefon eller e-post och begärt att få besöksuppgifterna.

Uppgifternas riktighet och exakthet

Uppgifterna är korrekta om uppgiftslämnarna har lämnat dem rätt. Statistikuppgifterna jämförs med föregående års motsvarande uppgifter och oklara fall kontrolleras hos serviceproducenterna.

Uppgifternas aktualitet och rättidighet i publikationerna

Statistikmeddelandet om öppenvården inom den specialiserade sjukvården ges ut för första gången 2006. Statistikmeddelandet är i form av en tidsserie, eftersom det är det första som getts ut om ämnet i fråga och eftersom man haft tillgång till statistikuppgifter från flera år.

Tillgång till uppgifterna och deras transparens/tydlighet

Statistikmeddelandet publiceras på Stakes webbsidor på adressen <http://www.stakes.info>.

Statistikens jämförbarhet

Fram till år 2001 samlades uppgifter om besök i den kommunala specialiserade sjukvården in genom Finlands Kommunförbunds datainsamling för Sjukhusstatistiken. Vid datainsamlingen samlade man in uppgifter om antal besök indelade efter specialitet.

Sedan 2002 har besöksuppgifterna angetts enligt personbeteckning och fått genom insamlingen av uppgifter om sjukhusvårdens produktivitet, som genomförs i anslutning till datainsamlingen för vårdanmälningsregistret. Besöksuppgifterna har dessutom fått en större täckning under de senaste åren. Genom insamlingen av uppgifter om sjukhusvårdens produktivitet fick man till exempel 2004 för första gången nästan heltäckande uppgifter om psykiatriska besök. Även de besök för vilka ingen specialitet angetts har minskat i antal. Besöken har alltså i större utsträckning placerats under rätt specialitet.

Från och med 2002 års uppgifter har Stakes genom separata datainsamlingar samlat in uppgifter om öppenvårdsbesök i specialistledda hälsovårdscentralers specialiserade sjukvård. Uppgifterna man fått genom de separata datainsamlingarna 2002–2004 har varit av varierande kvalitet och har tagits fram genom selektering ur serviceproducenternas datasystem. En del av serviceproducenterna har lämnat in uppgifter om det totala antalet besök efter specialitet. Av en del av serviceproducenterna har man fått uppgifterna som diagnoser och åtgärder per personbeteckning. Allmänt sett har de uppgifter som serviceproducenterna lämnat in varierat mellan de ovannämnda ytterligheterna. I den utsträckning det har varit möjligt har man tagit med tjänster, som är i enlighet med anvisningarna om sjukhusvårdens produktivitet, ur de separata datainsamlingarnas uppgifter.

Från och med 2002 har tillförlitligheten hos uppgifterna om öppenvård inom den specialiserade sjukvården allmänt sett förbättrats, eftersom uppgifterna om till vilken specialitet besöken hör bygger på allt fler besök och antalet besök för vilka ingen specialitet angivits har minskat. Inom psykiatri är specialitetsindelningen allmänpsykiatri, ungdomspsykiatri och barnpsykiatri inte helt tillförlitlig betraktat som tidsserie (observera särskilt år 2002 när ansvaret för datainsamlingen och insamlingsmetoderna ändrades).

Tydlighet och enhetlighet/överensstämmelse

Statistikmeddelandet innehåller uppgifter om öppenvårdsbesök inom den specialiserade sjukvården vid universitetssjukhus, sjukvårdsdistrikts andra sjukhus, specialistledda hälsovårdscentraler och tre privat-sjukhus 2002–2004. Uppgifterna från 1994–2001 omfattar endast den kommunala specialiserade sjukvården.

Liitetaulukko – *Tabellbilaga 1*. Erikoissairaanhoidon avohoitokäynnit erikoisaloittain ja sairaanhoitopiireittäin 2004 –
Öppenvårdsbesök inom den specialiserade sjukvården efter specialitet och sjukvårdsdistrikt 2004

| Sairaanhoitopiiri – Sjukvårdsdistrikt | Foniatria – Foniatri | Fysiatria – Fysiatri | Geriatría – Geriatrí | Hammas- ja suusairaudet – Tand- och munsjukdomar | Iho- ja sukupuolitaudit – Hud- och könssjukdomar | Keuhkosai- raudet – Lungsjukdomar | Kirurgia – Kirurgi | Korva-, nenä- ja kurkkutaudit – Öran-, näs- och halssjukdomar | Lasten- neurologia – Barnneurologi |
|---|-------------------------|-------------------------|-------------------------|---|---|---|-----------------------|--|--|
| Ahvenanmaan maakunta – <i>Landskapet Åland</i> | 2 | 785 | – | 87 | 15 | 11 | 385 | 163 | 3 |
| Etelä-Karjala – <i>Södra Karelen</i> | 13 | 20 856 | 283 | 890 | 6 101 | 4 775 | 29 736 | 11 169 | 68 |
| Etelä-Pohjanmaa – <i>Södra-Österbotten</i> | 1 | 12 810 | 89 | 2 200 | 5 400 | 8 671 | 39 981 | 8 569 | 29 |
| Etelä-Savo – <i>Södra Savolax</i> | 31 | 6 466 | – | 1 043 | 4 608 | 5 696 | 25 579 | 7 974 | 19 |
| Helsinki ja Uusimaa – <i>Helsingfors och Nyland</i> | 6 322 | 39 471 | – | 18 892 | 103 345 | 40 888 | 294 227 | 88 680 | 17 480 |
| Itä-Savo – <i>Östra Savolax</i> | 35 | 5 664 | – | 893 | 2 177 | 3 264 | 18 444 | 6 169 | 67 |
| Kainuu – <i>Kajanaland</i> | 36 | 2 984 | – | 1 210 | 4 685 | 3 064 | 15 904 | 6 323 | 2 602 |
| Kanta-Häme – <i>Egentliga Tavastland</i> | 18 | 12 075 | – | 1 650 | 5 997 | 7 721 | 44 099 | 11 309 | 1 108 |
| Keski-Pohjanmaa – <i>Mellersta Österbotten</i> | 944 | 5 758 | – | 1 465 | 5 536 | 4 444 | 20 038 | 7 430 | 30 |
| Keski-Suomi – <i>Mellersta Finland</i> | 5 | 7 386 | 1 084 | 5 933 | 12 003 | 13 049 | 49 721 | 12 264 | 56 |
| Kymenlaakso – <i>Kymmenedalen</i> | 36 | 6 853 | – | 1 282 | 9 772 | 8 744 | 48 053 | 11 077 | 2 296 |
| Lappi – <i>Lappland</i> | 71 | 2 060 | – | 2 210 | 4 568 | 4 587 | 25 087 | 7 025 | 1 390 |
| Länsi-Pohja – <i>Västra Österbotten</i> | 76 | 42 | – | 653 | 4 132 | 2 335 | 13 128 | 5 342 | 43 |
| Pirkanmaa – <i>Birkaland</i> | 194 | 11 899 | 10 566 | 5 301 | 21 749 | 14 393 | 82 357 | 32 890 | 704 |
| Pohjois-Karjala – <i>Norra Karelen</i> | 48 | 10 650 | – | 2 533 | 9 370 | 7 114 | 36 018 | 12 897 | 2 677 |
| Pohjois-Pohjanmaa – <i>Norra Österbotten</i> | 2 072 | 13 130 | 516 | 7 457 | 23 257 | 2 072 | 57 973 | 27 796 | 1 959 |
| Pohjois-Savo – <i>Norra Savolax</i> | 1 803 | 9 676 | 138 | 5 941 | 18 215 | 7 886 | 49 818 | 19 590 | 3 449 |
| Päijät-Häme | 3 | 4 816 | 3 | 1 916 | 10 759 | 8 411 | 49 293 | 11 882 | 5 047 |
| Satakunta | 5 | 13 439 | 1 414 | 3 721 | 9 783 | 8 059 | 52 443 | 12 256 | 2 062 |
| Vaasa – <i>Vasa</i> | 6 | 14 027 | 8 | 4 754 | 7 164 | 5 453 | 36 424 | 10 001 | 1 575 |
| Varsinais-Suomi – <i>Egentliga Finland</i> | 5 | 22 826 | 2 | 11 426 | 22 112 | 17 517 | 100 063 | 39 842 | 4 139 |
| Koko maa – <i>Hela landet</i> | 11 727 | 223 747 | 14 104 | 81 515 | 290 816 | 178 274 | 1 090 633 | 350 930 | 46 814 |

Liitetaulukko 1 jatkuu – *Tabellbilaga 1. fortsätter*

| Sairaanhoidopiiri – <i>Sjukvårdsdistrikt</i> | Lasten- psykiatria – <i>Barn psykiatri</i> | Lastentaudit – <i>Barnsjukdomar</i> | Määrittelemätön erikoisala – Specialitet inte angiven | Naistentaudit ja synnytykset – <i>Gynekologi och obstetrik</i> | Neurokirurgia – <i>Neurokirurgi</i> | Neurologia – <i>Neurologi</i> | Nuoriso- psykiatria – <i>Ungdoms psykiatri</i> | Perinnöllisyyslää- ketiede – Medicinsk genetik | Psykiatria (aikuiset) – <i>Psykiatri (vuxna)</i> |
|---|--|--|--|--|--|----------------------------------|--|---|--|
| Ahvenanmaan maakunta – <i>Landskapet Åland</i> | – | 29 | – | 165 | 17 | 18 | 2 | 15 | 89 |
| Etelä-Karjala – <i>Södra Karelen</i> | 2 877 | 8 279 | 21 | 10 371 | 191 | 7 292 | 8 306 | 6 | 5 600 |
| Etelä-Pohjanmaa – <i>Södra-Österbotten</i> | 4 403 | 15 066 | 134 | 17 229 | 209 | 10 708 | 3 091 | 53 | 34 183 |
| Etelä-Savo – <i>Södra Savolax</i> | 1 683 | 7 208 | 2 242 | 12 420 | 360 | 6 826 | 2 422 | 9 | 21 722 |
| Helsinki ja Uusimaa – <i>Helsingfors och Nyland</i> | 32 403 | 86 252 | 175 | 173 808 | 6 693 | 54 375 | 52 962 | 685 | 395 657 |
| Itä-Savo – <i>Östra Savolax</i> | 2 168 | 4 237 | 2 447 | 6 943 | 212 | 5 404 | 1 112 | 7 | 8 876 |
| Kainuu – <i>Kajanaland</i> | 1 835 | 5 650 | 8 | 8 709 | 104 | 5 158 | 3 632 | 34 | 6 802 |
| Kanta-Häme – <i>Egentliga Tavastland</i> | 3 424 | 11 231 | 309 | 17 740 | 493 | 8 894 | 6 368 | 51 | 52 154 |
| Keski-Pohjanmaa – <i>Mellersta Österbotten</i> | 1 257 | 7 062 | 523 | 9 719 | 76 | 5 628 | 2 507 | 98 | 16 686 |
| Keski-Suomi – <i>Mellersta Finland</i> | 3 137 | 22 217 | 1 034 | 21 556 | 665 | 15 227 | 50 | 28 | 33 189 |
| Kymenlaakso – <i>Kymmenedalen</i> | 9 467 | 9 864 | 3 697 | 16 188 | 411 | 8 797 | 64 | 41 | 22 975 |
| Lappi – <i>Lappland</i> | 1 478 | 8 028 | 1 240 | 9 297 | 139 | 4 935 | 1 | 597 | 7 716 |
| Länsi-Pohja – <i>Västra Österbotten</i> | 1 944 | 2 435 | 13 642 | 5 939 | 80 | 3 049 | – | 120 | 14 433 |
| Pirkanmaa – <i>Birkaland</i> | 8 030 | 26 638 | 34 | 36 709 | 2 087 | 19 844 | 6 318 | 221 | 35 770 |
| Pohjois-Karjala – <i>Norra Karelen</i> | 3 616 | 7 549 | 19 | 15 226 | 480 | 8 220 | 231 | 13 | 39 011 |
| Pohjois-Pohjanmaa – <i>Norra Österbotten</i> | 6 431 | 21 119 | 1 430 | 31 830 | 1 893 | 12 538 | 216 | 1 457 | 34 805 |
| Pohjois-Savo – <i>Norra Savolax</i> | 5 966 | 15 119 | 16 | 21 408 | 2 306 | 20 130 | 9 337 | 82 | 77 316 |
| Päijät-Häme | 2 152 | 12 058 | 280 | 15 734 | 516 | 10 374 | 3 681 | 33 | 37 279 |
| Satakunta | 4 115 | 14 225 | 5 | 19 541 | 47 | 10 980 | 7 743 | 74 | 70 584 |
| Vaasa – <i>Vasa</i> | 3 681 | 13 386 | 4 387 | 13 860 | 320 | 5 759 | 1 605 | 23 | 49 436 |
| Varsinais-Suomi – <i>Egentliga Finland</i> | 8 947 | 49 059 | 1 911 | 38 286 | 342 | 23 640 | 9 982 | 550 | 166 081 |
| Koko maa – <i>Hela landet</i> | 109 051 | 347 032 | 33 708 | 503 252 | 17 650 | 247 985 | 119 673 | 4 201 | 1 131 357 |

Liitetaulukko 1 jatkuu – *Tabellbilaga 1. fortsätter*

| Sairaanhoidopiiri – <i>Sjukvårdsdistrikt</i> | Silmätaudit – <i>Ögonsjukdomar</i> | Sisätaudit – <i>Inre medicin</i> | Syöpätaudit ja sädehoito – <i>Cancersjukdomar och strålbehandling</i> | Työlääkätiede – <i>Arbetsmedicin</i> | Yleislääkätiede – <i>Allmänmedicin</i> | Erikoissairaanhoidon avohoitokäynnit yht. – <i>Öppenvårdsbesök inom specialsjukvården efter specialområde</i> |
|---|---------------------------------------|-------------------------------------|---|---|---|---|
| Ahvenanmaan maakunta – <i>Landskapet Åland</i> | 131 | 141 | 1 386 | 1 | – | 3 445 |
| Etelä-Karjala – <i>Södra Karelen</i> | 6 491 | 32 849 | 14 074 | – | 3 901 | 174 149 |
| Etelä-Pohjanmaa – <i>Södra-Österbotten</i> | 10 074 | 36 861 | 17 047 | 2 | 38 | 226 848 |
| Etelä-Savo – <i>Södra Savolax</i> | 8 537 | 21 658 | 4 031 | – | 114 | 140 648 |
| Helsinki ja Uusimaa – <i>Helsingfors och Nyland</i> | 66 875 | 325 052 | 87 069 | – | 1 187 | 1 892 498 |
| Itä-Savo – <i>Östra Savolax</i> | 5 190 | 16 297 | 2 921 | 1 | 1 154 | 93 682 |
| Kainuu – <i>Kajanaland</i> | 6 156 | 20 057 | 2 140 | 6 | 2 538 | 99 637 |
| Kanta-Häme – <i>Egentliga Tavastland</i> | 10 996 | 50 839 | 10 201 | 6 | 77 | 256 760 |
| Keski-Pohjanmaa – <i>Mellersta Österbotten</i> | 4 358 | 21 121 | 4 998 | – | 365 | 120 043 |
| Keski-Suomi – <i>Mellersta Finland</i> | 12 667 | 55 710 | 19 475 | 1 | 6 845 | 293 302 |
| Kymenlaakso – <i>Kymmenedalen</i> | 10 519 | 44 885 | 18 942 | – | 174 | 234 137 |
| Lappi – <i>Lappland</i> | 7 457 | 22 977 | 5 262 | – | 63 | 116 188 |
| Länsi-Pohja – <i>Västra Österbotten</i> | 6 185 | 14 984 | 3 691 | – | 42 | 92 295 |
| Pirkanmaa – <i>Birkaland</i> | 19 119 | 113 336 | 37 093 | 346 | 125 | 485 723 |
| Pohjois-Karjala – <i>Norra Karelen</i> | 12 937 | 38 235 | 5 631 | 2 | 1 295 | 213 772 |
| Pohjois-Pohjanmaa – <i>Norra Österbotten</i> | 24 808 | 84 117 | 22 792 | – | 15 148 | 394 816 |
| Pohjois-Savo – <i>Norra Savolax</i> | 20 459 | 79 993 | 14 461 | 159 | 26 288 | 409 556 |
| Päijät-Häme | 12 425 | 30 624 | 14 140 | – | 45 | 231 471 |
| Satakunta | 13 649 | 75 305 | 16 332 | 24 | 24 | 335 830 |
| Vaasa – <i>Vasa</i> | 9 778 | 40 827 | 16 117 | – | 32 | 238 623 |
| Varsinais-Suomi – <i>Egentliga Finland</i> | 33 448 | 121 393 | 36 257 | 408 | 66 | 708 302 |
| Koko maa – <i>Hela landet</i> | 302 481 | 1 248 508 | 354 204 | 956 | 59 620 | 6 768 269 |

Liitetaulukko – *Tabellbilaga 2*. Erikoissairaanhoidon avohoitokäynnit erikoisaloittain ja sairaanhoitopiireittäin / 1000 asukasta 2004 –
Öppenvårdsbesök inom den specialiserade sjukvården efter specialitet och sjukvårdsdistrikt/1 000 invånare år 2004

| Sairaanhoitopiiri – <i>Sjukvårdsdistrikt</i> | Foniatria – Foniatri | Fysiatria – Fysiatri | Geriatría – Geriatrí | Hammas- ja suusairaudet – Tand- och munsjukdomar | Iho- ja sukupuolitaudit – Hud- och könssjukdomar | Keuhkosairaudet – Lungsjukdomar | Kirurgia – Kirurgi | Korva-, nenä- ja kurkkutaudit – Öran-, näs- och halssjukdomar | Lastenneurologia – Barnneurologi |
|---|-------------------------|-------------------------|-------------------------|---|---|------------------------------------|-----------------------|--|-------------------------------------|
| Ahvenanmaan maakunta – Landskapet Åland | 0 | 30 | – | 3 | 1 | 0 | 15 | 6 | 0 |
| Etelä-Karjala – Södra Karelen | 0 | 162 | 2 | 7 | 47 | 37 | 231 | 87 | 1 |
| Etelä-Pohjanmaa – Södra-Österbotten | 0 | 66 | 0 | 11 | 28 | 45 | 206 | 44 | 0 |
| Etelä-Savo – Södra Savolax | 0 | 62 | – | 10 | 44 | 55 | 246 | 77 | 0 |
| Helsinki ja Uusimaa – Helsingfors och Nyland | 4 | 28 | – | 13 | 72 | 29 | 205 | 62 | 12 |
| Itä-Savo – Östra Savolax | 1 | 88 | – | 14 | 34 | 51 | 287 | 96 | 1 |
| Kainuu – Kajanaland | 0 | 36 | – | 15 | 57 | 37 | 193 | 77 | 32 |
| Kanta-Häme – Egentliga Tavastland | 0 | 72 | – | 10 | 36 | 46 | 263 | 67 | 7 |
| Keski-Pohjanmaa – Mellersta Österbotten | 12 | 74 | – | 19 | 72 | 57 | 259 | 96 | 0 |
| Keski-Suomi – Mellersta Finland | 0 | 28 | 4 | 22 | 45 | 49 | 186 | 46 | 0 |
| Kymenlaakso – Kymmenedalen | 0 | 38 | – | 7 | 54 | 48 | 265 | 61 | 13 |
| Lappi – Lappland | 1 | 17 | – | 18 | 38 | 38 | 209 | 59 | 12 |
| Länsi-Pohja – Västra Österbotten | 1 | 1 | – | 10 | 62 | 35 | 197 | 80 | 1 |
| Pirkanmaa – Birkaland | 0 | 26 | 23 | 11 | 47 | 31 | 178 | 71 | 2 |
| Pohjois-Karjala – Norra Karelen | 0 | 63 | – | 15 | 55 | 42 | 211 | 76 | 16 |
| Pohjois-Pohjanmaa – Norra Österbotten | 5 | 35 | 1 | 20 | 61 | 5 | 153 | 73 | 5 |
| Pohjois-Savo – Norra Savolax | 7 | 39 | 1 | 24 | 73 | 32 | 200 | 79 | 14 |
| Päijät-Häme | 0 | 23 | 0 | 9 | 52 | 40 | 237 | 57 | 24 |
| Satakunta | 0 | 59 | 6 | 16 | 43 | 35 | 230 | 54 | 9 |
| Vaasa – Vasa | 0 | 84 | 0 | 29 | 43 | 33 | 219 | 60 | 9 |
| Varsinais-Suomi – Egentliga Finland | 0 | 50 | 0 | 25 | 48 | 38 | 218 | 87 | 9 |
| Koko maa – Hela landet | 2 | 43 | 3 | 16 | 56 | 34 | 208 | 67 | 9 |

Liitetaulukko 2 jatkuu – *Tabellbilaga 2. fortsätter*

| Sairaanhoidopiiri – <i>Sjukvårdsdistrikt</i> | Lastenpsykiatria – Barn psykiatri | Lastentaudit – Barnsjukdomar | Määrittelemätön erikoisala – Specialitet inte angiven | Naistentaudit ja synnytykset – Gynekologi och obstetrik | Neurokirurgia – Neurokirurgi | Neurologia – Neurologi | Nuoriso- psykiatria – Ungdoms psykiatri | Perinnöllisyys- lääketiede – Medicinsk genetik |
|---|--------------------------------------|---------------------------------|--|--|---------------------------------|---------------------------|--|--|
| Ahvenanmaan maakunta – Landskapet Åland | – | 1 | – | 6 | 1 | 1 | 0 | 1 |
| Etelä-Karjala – Södra Karelen | 22 | 64 | 0 | 81 | 1 | 57 | 65 | 0 |
| Etelä-Pohjanmaa – Södra Österbotten | 23 | 78 | 1 | 89 | 1 | 55 | 16 | 0 |
| Etelä-Savo – Södra Savolax | 16 | 69 | 22 | 119 | 3 | 66 | 23 | 0 |
| Helsinki ja Uusimaa – Helsingfors och Nyland | 23 | 60 | 0 | 121 | 5 | 38 | 37 | 0 |
| Itä-Savo – Östra Savolax | 34 | 66 | 38 | 108 | 3 | 84 | 17 | 0 |
| Kainuu – Kajanaland | 22 | 69 | 0 | 106 | 1 | 63 | 44 | 0 |
| Kanta-Häme – Egentliga Tavastland | 20 | 67 | 2 | 106 | 3 | 53 | 38 | 0 |
| Keski-Pohjanmaa – Mellersta Österbotten | 16 | 91 | 7 | 126 | 1 | 73 | 32 | 1 |
| Keski-Suomi – Mellersta Finland | 12 | 83 | 4 | 81 | 2 | 57 | 0 | 0 |
| Kymenlaakso – Kymmenedalen | 52 | 54 | 20 | 89 | 2 | 49 | 0 | 0 |
| Lappi – Lappland | 12 | 67 | 10 | 78 | 1 | 41 | 0 | 5 |
| Länsi-Pohja – Västra Österbotten | 29 | 37 | 205 | 89 | 1 | 46 | – | 2 |
| Pirkanmaa – Birkaland | 17 | 58 | 0 | 79 | 5 | 43 | 14 | 0 |
| Pohjois-Karjala – Norra Karelen | 21 | 44 | 0 | 89 | 3 | 48 | 1 | 0 |
| Pohjois-Pohjanmaa – Norra Österbotten | 17 | 56 | 4 | 84 | 5 | 33 | 1 | 4 |
| Pohjois-Savo – Norra Savolax | 24 | 61 | 0 | 86 | 9 | 81 | 37 | 0 |
| Päijät-Häme | 10 | 58 | 1 | 76 | 2 | 50 | 18 | 0 |
| Satakunta | 18 | 62 | 0 | 86 | 0 | 48 | 34 | 0 |
| Vaasa – Vasa | 22 | 80 | 26 | 83 | 2 | 35 | 10 | 0 |
| Varsinais-Suomi – Egentliga Finland | 19 | 107 | 4 | 83 | 1 | 52 | 22 | 1 |
| Koko maa – Hela landet | 21 | 66 | 6 | 96 | 3 | 47 | 23 | 1 |

Liitetaulukko 2 jatkuu – *Tabellbilaga 2. fortsätter*

| Sairaanhoidopiiri – <i>Sjukvårdsdistrikt</i> | Psykiatria (aikuiset) – Psykiatri (vuxna) | Silmätaudit – Ögonsjukdomar | Sisätaudit – Inre medicin | Syöpätaudit ja sädehoito – Cancersjukdomar och strålbehandling | Työlääkätiede – Arbetsmedicin | Yleislääkätiede – Allmänmedicin | Erikoissairaanhoidon avohoitokäynnit yht. – Öppenvårdsbesök inom specialsjukvården efter specialområde |
|---|--|--------------------------------|------------------------------|---|----------------------------------|------------------------------------|--|
| Ahvenanmaan maakunta – Landskapet Åland | 3 | 5 | 5 | 52 | 0 | – | 130 |
| Etelä-Karjala – Södra Karelen | 44 | 50 | 255 | 109 | – | 30 | 1 353 |
| Etelä-Pohjanmaa – Södra-Österbotten | 176 | 52 | 190 | 88 | 0 | 0 | 1 169 |
| Etelä-Savo – Södra Savolax | 209 | 82 | 208 | 39 | – | 1 | 1 351 |
| Helsinki ja Uusimaa – Helsingfors och Nyland | 276 | 47 | 227 | 61 | – | 1 | 1 319 |
| Itä-Savo – Östra Savolax | 138 | 81 | 253 | 45 | 0 | 18 | 1 457 |
| Kainuu – Kajanaland | 83 | 75 | 244 | 26 | 0 | 31 | 1 212 |
| Kanta-Häme – Egentliga Tavastland | 311 | 66 | 303 | 61 | 0 | 0 | 1 532 |
| Keski-Pohjanmaa – Mellersta Österbotten | 216 | 56 | 273 | 65 | – | 5 | 1 553 |
| Keski-Suomi – Mellersta Finland | 124 | 47 | 209 | 73 | 0 | 26 | 1 098 |
| Kymenlaakso – Kymmenedalen | 127 | 58 | 248 | 105 | – | 1 | 1 293 |
| Lappi – Lappland | 64 | 62 | 192 | 44 | – | 1 | 970 |
| Länsi-Pohja – Västra Österbotten | 217 | 93 | 225 | 55 | – | 1 | 1 386 |
| Pirkanmaa – Birkaland | 77 | 41 | 245 | 80 | 1 | 0 | 1 050 |
| Pohjois-Karjala – Norra Karelen | 229 | 76 | 225 | 33 | 0 | 8 | 1 255 |
| Pohjois-Pohjanmaa – Norra Österbotten | 92 | 66 | 222 | 60 | – | 40 | 1 043 |
| Pohjois-Savo – Norra Savolax | 310 | 82 | 321 | 58 | 1 | 105 | 1 642 |
| Päijät-Häme | 179 | 60 | 147 | 68 | – | 0 | 1 113 |
| Satakunta | 310 | 60 | 331 | 72 | 0 | 0 | 1 475 |
| Vaasa – Vasa | 297 | 59 | 245 | 97 | – | 0 | 1 432 |
| Varsinais-Suomi – Egentliga Finland | 362 | 73 | 264 | 79 | 1 | 0 | 1 543 |
| Koko maa – Hela landet | 216 | 58 | 238 | 68 | 0 | 11 | 1 292 |