

# YHTEISTILAT

## Asuminen - palvelut



### YHTEISTILOJA ON - OTETAAN NE KÄYTTÖÖN!

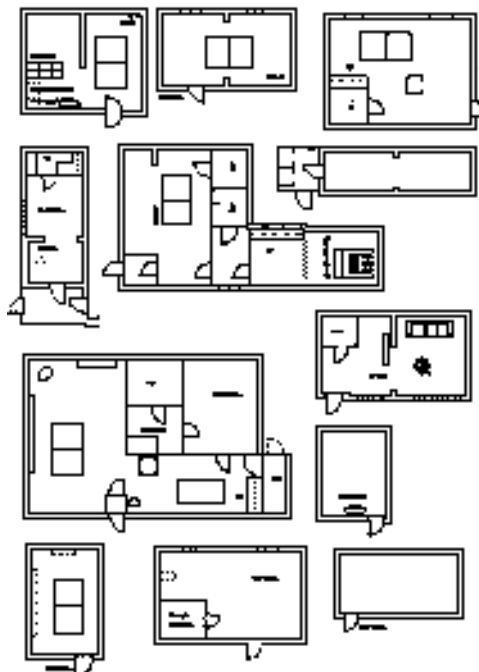
Kaupunginosassa, kylässä ja korttelissa on yhteisiä tiloja. Asukkaat eivät useinkaan tiedä niistä, eivät myöskään viranomaiset. Jokapäiväisessä arkisessa selviämässä niistä voisi olla monille, niin lapsiperheille, yksinäisille kuin ikääntyvillekin hyötyä ja iloa. Yhteistilat voisivat olla oleellinen voimavara erilaisten lähipalveluiden järjestämiselle. Ne voisivat luoda puitteet myös sosiaali- ja terveyspalveluille, joiden rakenne uudistuu. Julkiset palvelut ja epävirallinen toiminta voisivat yhteisissä tiloissa kohdata ja täydentää toisiaan sekä parhaimmillaan verkostoitua.

Tässä ideakortissa tuodaan paremmin näkyviin mahdollisuuksia, jotka harvoin ovat täyspainoisesti käytössä ilman tavoitteellista ja tietoista pyrkimystä.

Yhteistiloista ja niiden antamista mahdollisuuksista on tarkoituksenmukaista luoda vaihtoehtoisia ratkaisuja ja yhdistelmiä. Taustalle tarvitaan tavoitteen asettelu siitä, mihin tähdätään. Samoin on selvitettävä kulloisenkin toiminnan tarpeita. Tavoitteilla arvioidaan em vaihtoehtoja.

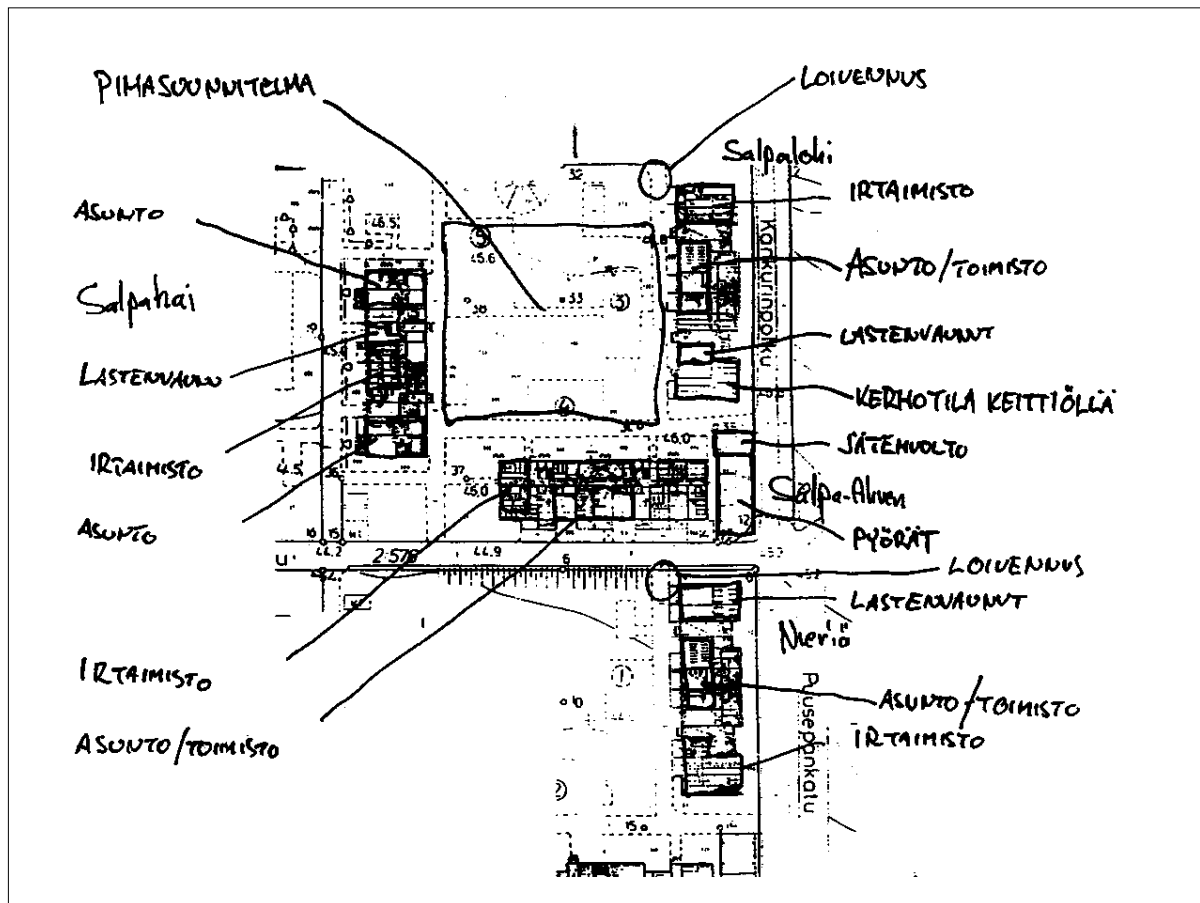
- \* Ensimmäinen askel on selvittää, mitä yhteiskäyttöisiä tiloja tarkasteltavalla alueella on.
- \* Toiseksi kannattaa inventoida mahdollisuudet, mitkä muut tilat soveltuisivat tai olisivat hyödynnettävissä yhteiseen monipuoliseen käyttöön.
- \* Eri tilojen ja toimintojen mahdollisuuksia voi tarkastella yhtäaikaan kokonaisuuksina. Ratkaisuilla voi tietoisesti edistää arjessa selviämistä ja palveluiden verkostoitumista.
- \* Lopuksi tulee työstää tarvittavat tilojen korjaus- ja toimenpiteet.

Missä asukkaat voivat kokoontua?  
Missä nuoret voivat harrastaa?  
Entä olla vain?  
Voivatko perhepäivähoitajat käyttää joitakin talonyhtiön sisätiloja?  
Voidaanko aterioita valmistaa tai tarjota kerhotiloissa vanhuksille?  
Minne voi tehdä treffit?



*Kerrostalojen yhteistiloja (Ylinen 1995).*





## ERILAISIA YHTEISTILOJA

Tässä kortissa yhteistiloilla tarkoitetaan erilaisia asukkaiden käytössä olevia kokoontumis- ja harastustiloja ja esitellään esimerkein

1. asuintalojen yhteistiloja,
2. alueellisista yhteistiloja ja
3. julkisia palvelutiloja.

Näistä kerrotaan perusteellisemmin erillisissä ideakorteissa.

### 1. Asuintalojen yhteistilat

Asuintalojen yhtiökohtaisia yhteistiloja ovat esimerkiksi porrashuoneet, saunat, jätehuoltotilat ja pihat. Tärkeä voimavara ovat kerhotilat, joita voitaisiin hyödyntää useinkin huomattavasti nykyistä monipuolisemmin paitsi talokohtaisesti myös korttelikohtaisesti, jopa laajemmin (perhepäivähoidon leikkipaikka, rospuuttotila, alueellisten työntekijöiden tukikohta, ateriointi, vanhusten ateriapalveluiden järjestäminen yhteisenä tapahtumana, verstaas, nuorten työpaja jne) kunhan käytännön järjestelyjen haasteet hoidetaan.

Keravan Killassa valmisteltiin alueellista peruskorjausta mm inventoimalla ko korttelien asuin-

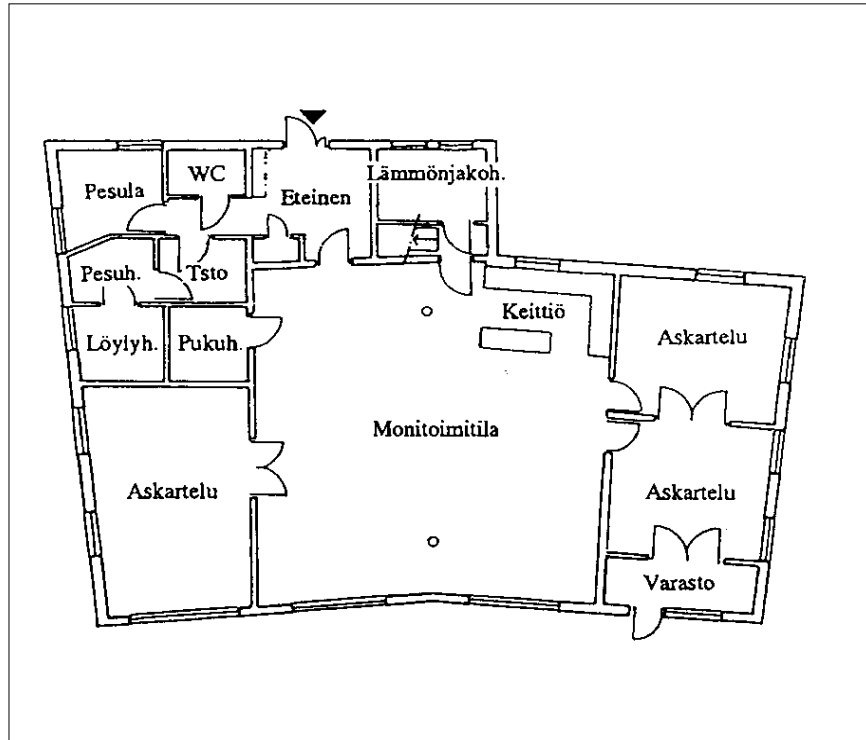
**Vaihtoehto tilojen käytölle Keravan Killassa.** Kuvassa ensimmäiseksi korjattavia asuintaloja koskeva vaihtoehto "Uudet asumisratkaisut", johon liittyy uusia asumisratkaisuja, pyörätuolistandardi, pihalle uudisrakennuksena varastotiloja jne.

Selostuksesta: "Käytetään aktiivisesti hyväksi läheisen terveyskeskuksen palveluita, luodaan ryhmäasumispalveluja, muutetaan kaikki yhteistilat yhteiseen käyttöön tai asumiseen soveltavaksi verkostoksi, aluetyöntekijöillä ja asukkailla näkyvä rooli palveluiden tuotannossa. Aktiivinen liikkumisesteettömyyteen pyrkiminen.....Koko alueen yhteistilat muodostavat kokonaisuuden, jossa yhteistilojen käyttö määräytyy tilan sijainnin ja tilallisten mahdollisuuksien mukaan..." (Kauppinen 1995).

talojen yhteistilat sekä lisäksi Killan lähiössä ja lähistöllä olevat palvelutilat. Samanaikaisesti luotiin hankkeelle tavoitteet kriteeristöksi.

Kirjattiin kolme erilaista käyttövaihtoehtoa, joissa oli mukana myös sosiaali- ja terveystoimen palveluita. Kaupungin työryhmä valitsi yhden vaihtoehdon jatkotyön pohjaksi.

**Eskolan kylätalo.** Eskolan kylään Kannuksessa valmistui vuonna 1987 entiseen veturitaliin koko kylän yhteinen kylätalo. Kylätalossa on monitoimitali, keittiö, puu- ja savityötilat, kudontahuone, toimistohuone sekä sauna ja pesutilat. Talo tarjoaa kyläläisille harrastusmahdollisuuksia ja huolenpito- ja palveluja. Kylätalossa toimii kaksi sosiaalitoimen kodinhoitajaa, jotka huolehtivat ateriapalvelusta ja tekevät myös muita tukipalveluja (siivous, pyykinpesu, kylvytys). Lisäksi talolla on säännöllisesti kotisairaanhoidon ja sosiaalityöntekijän vastaanotto. (Kopomaa 1988).



## 2. Alueelliset yhteistilat

Asuinalueella saattaa olla paljonkin taloyhtiökohtaista tilaa, jota ei hyödynnetä ja samanaikaisesti vapaa-ajantiloista pulaa. Eräänä ratkaisuna tähän pulmaan uusissa lähiöissä on luotu taloyhtiöiden yhteisesti hallintoimia asukastiloja (esim. Vuosaari, Ruoholahti ja Pikku Huopalahti Helsingissä). Tilat on toteutettu esimerkiksi paikoitusyhtiön hallinnoina. Asukkaat maksavat käyttökustannukset vuokrissa tai yhtiövastikkeissa, mutta saavat osan vuokratuloina takaisin.

Suomessa on toistaiseksi vain muutamia asuin-yhteisöjä (esim. Tuulenkylä Jyväskylässä), joiden asumisen muotoon kuuluu sekä yksityistä tilaa että koko asuin-yhteisön yhteistä tilaa.

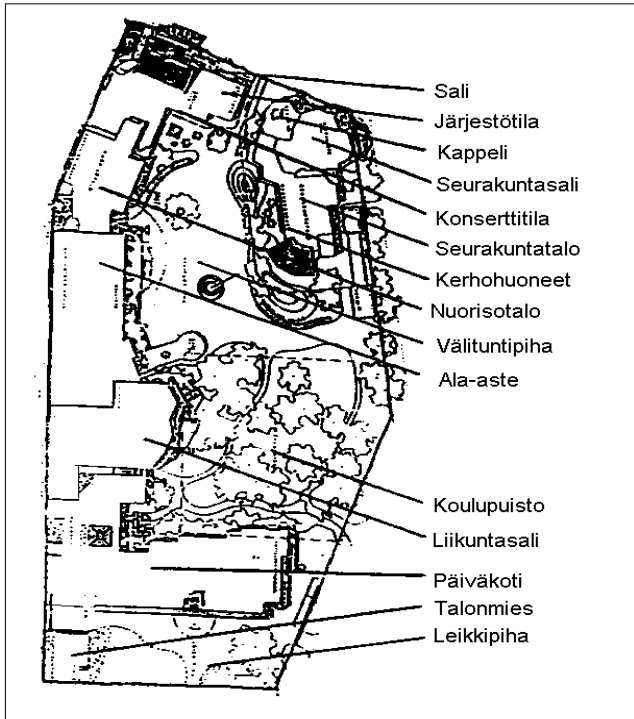
Maaseudun kylissä yhteistiloina voivat olla työväentalot, kylätalot (esim. Eskola Kannuksessa), nuorisoseurantat, seurakuntatalot, toimintakeskukset (esim. Iljala Ilomantsissa) jne.

## 3. Julkiset palvelutilat

Asukkaiden käyttöön on suunniteltu erilaisia monitoimitiloja ja -taloja pihoihin. Suunnittelun periaatteena on ollut moni-, vuoro- ja yhteiskäyttöisyys ja joustavuus. Hankkeissa on vastuullisina useita osapuolia ja tavoitteena eri-ikäisten mahdollisuudet yhdessä tai erikseen.

Muut julkiset tilat on yleensä suunniteltu ja toteutettu tiettyyn tarkoitukseen. Kuitenkin melkein mikä tahansa julkinen tila voisi olla pääasiallisen käyttötarkoituksensa lisäksi monitoiminen. Kenties jokin osa siitä voitaisiin saattaa asukkaiden yhteistilaksi. Kenties talo tai tila voisi avautua lähipalveluksi: alueellisten työntekijöiden tukikohdaksi tai vastaanottotilaksi, pienimuotoiseksi palvelukeskukseksi tai päivähoitopaikaksi niin lapsille kuin vanhuksille, keskustelupiirien koontumispaikeiksi, kuntoilulle jne. Saattaisiko kunnantalon tai sosiaalikeskuksen aula, kokous- ja neuvottelutila olla illalla tai lauantaina lähiasukkaiden käytössä, millä ehdoilla ja toimenpiteillä?

Alueen julkiset ja vapaa-ajan tilat sekä toiminnot voivat yhdessä muodostaa "MONITOIMITALON"



**Korttelitalo Merirasti** (kuva: Jormanainen 1992). Helsingin Vuosaaressa korttelitalo Merirastin perustajajia olivat koulu- ja sosiaalivirasto, nuorisosiainkeskus, kulttuuriasiainkeskus ja seurakunta. Talon toiminta muodostaa yhden kokonaisuuden. Esimerkiksi pienet koululaiset tulevat aikaisin aamulla päiväkodin puolelle, siirtyvät sieltä kouluun ja menevät iltapäiväksi mukaan nuorisokeskuksen toimintaan. Koulu on kansainvälinen, siellä on paljon somalilapsia. Päiväkodissa on kehitysvammaisia lapsia ja nuoria, jotka liikkuvat pyörätuoleillaan rakennuksessa. Iltaisin koulun käsityönopeustilat ovat aktiivisessa käytössä. Tietokoneohjelmoidut avainkortit, joiden koodin saa yksi vastuuhenkilö kerrallaan ja pääsee tiettyihin tiloihin tietynä aikana, turvaavat toiminnan, vaikkei vahtimestari paikalla olisikaan. Nuorisotalon puolella on teatteria ja erityylyistä musiikkia, urheilutiloihin tulevat somalinuorukaiset ympäri kaupunkia. Korttelitalon läheisyydessä on asukaskahvila Fokka, jossa monet pistäytyvät.

## TOIMINTA YHTEISTILOISSA - YHTEISTOIMINTA

Yhteistilojen käyttöön vaikuttaa mm. tilojen laatu ja sijainti (pimeä kellaritila, portaat), varustelu-asto, asuinyhteisön rakenne ja aktiviteetit, asumisen perinne, lähialueen muut palvelut, tilojen hallintamuoto ja käytön organisointi (kenen hallussa on avain).

Yhteistilat voisivat mahdollistaa monipuolisen ja ajan myötä muuttuvan toiminnan. Tämä ei tar-

koita sitä, että jokaisen tilan on sovelluttava kaikkeen mahdolliseen toimintaan. Paljokaan "yleistila" ei välttämättä ole hyvä ratkaisu. Sensijaan helppo saavutettavuus ja liikkumisesteetömyys ovat ensisijaisia.

Erilaiset ja erityyppiset alueella sijaitsevat tilat ja toiminnot yhdessä voivat muodostaa monipuolisen ja monin tavoin käytettävän lähipalveluiden "monitoimitalon".

## LISÄTIETOJA

Helsingin kaupungin rakennusvirasto 1978. Korttelitaloselvitys. Taloussuunnitteluosasto, Esisuunnittelutoimisto, no 9/5.10.1978.  
Helsingin kaupungin rakennusvirasto 1981. Monitoimitalojen seuranta, 1. Yleinen osa: tavoitteet, johtopäätökset, suosituksat. Taloussuunnitteluosasto, esisuunnittelutoimisto 2/1981 1.-4..  
Helsingin kaupunki 1991. Monitoimitalojen hallinto. Monitoimitalotyöryhmä, Työryhmäraportti 31.3.1991.  
Jormanainen, Marja-Leena 1992. Merirastilan palveluraami. Vuosaaressa palveleumallil merirastilan työkuunta. Muistio 26.8.1992.  
Kauppinen Tapani 1995. Luonnos kaupungin tavoitteista ja ratkaisuvaihtoehtoista Killan perusparannuksessa. Muistio. Stakes.  
Kopomaa, Timo 1988. Eskolan kylätalo -koerakennusprojekti, Yhteisöllisyyttä ja vanhusten omaehtoista arkiselviytymistä tukeva asuinympäristö, Tutkimusraportti 1. TTK, Arkkitehtiosasto, Rakennetun ympäristön tutkimuslaitos, julkaisu B 6. Otaniemi.  
Korhonen, Erkki & Niska, Ari 1994. Meri-Rastila - kaupunkikylä. Helsingin kaupungin tietokeskuksen tutkimuksia 1994:15.  
Penttilä, Pentti 1989. Asuntojen yhteiset vapaa-ajan tilat. Asuntohallitus, tutkimus- ja suunnitteluosasto, asuntotutkimuksia 2:1989.  
Pirhonen, Seppo 1993. Koulu kyläyhteisössä. Maaseudun palveluprojekti, Sisäasiainministeriö, Helsinki.

Ruoholahden Kanava nrot 1-4/94 ja 1-2/95. Ruoholahden asukasyhdistyksen julkaisema paikallislehti.  
Saavola Kaarina 1997. Selvitys asukastalojen verkostosta. Asukastalojen verkosto Helsingin kaupungin TAarve kaupunki -projekti Kulttuuriasiainkeskus, Tietokeskus. Luonnos 5.2.1997  
Sankkila, Ilona 1995. Yhteistilat lähipalveluverkostossa. Muistio, Stakes 25.8.1995.  
Tammivaara, Pirjo 1991. Kerrostalojen yhteiset harrastustilat. Työteho-seuran julkaisu 321. Helsinki.  
Tapaninen, Annikka 1989. Sosiaalitoimen alueellinen palvelumalli tilastrategia. Helsingin kaupunki, Sosiaalivirasto, julkaisusarja C.  
Tapaninen, Annikka & Sammalkorpi, Hilka 1991. Terveys- ja sosiaalitoimien alueellinen palvelumalli ja tilastrategia, Johtopäätösosa 31.5.1991. Helsingin kaupunki, Sosiaali- ja terveysvirasto, Sosiaaliviraston julkaisusarja A 12/1991.  
Viirikorpi, Paavo 1988. Hyvä-Vuosaari -projektin seuranta tutkimus, Väli- ja lopputilat. Helsingin kaupungin sosiaaliviraston julkaisusarja A 9/1988.  
Yliinen, Helena 1995. Mutta kun ei oletilaa Yhteistilat sisällä ja ulkona Espoon Kivenlahdessa. Stakes. Aiheita 38/1995.  
Mikkanen, Raili: Yhteistiloissa uutta ajattelua, Uuso 4/1994.

