



26.1.2007

Suomen virallinen tilasto  
Finlands officiella statistik  
Official Statistics of FinlandTerveys 2007  
Hälsa  
Health

# Terveydenhuollon menot ja rahoitus vuonna 2005

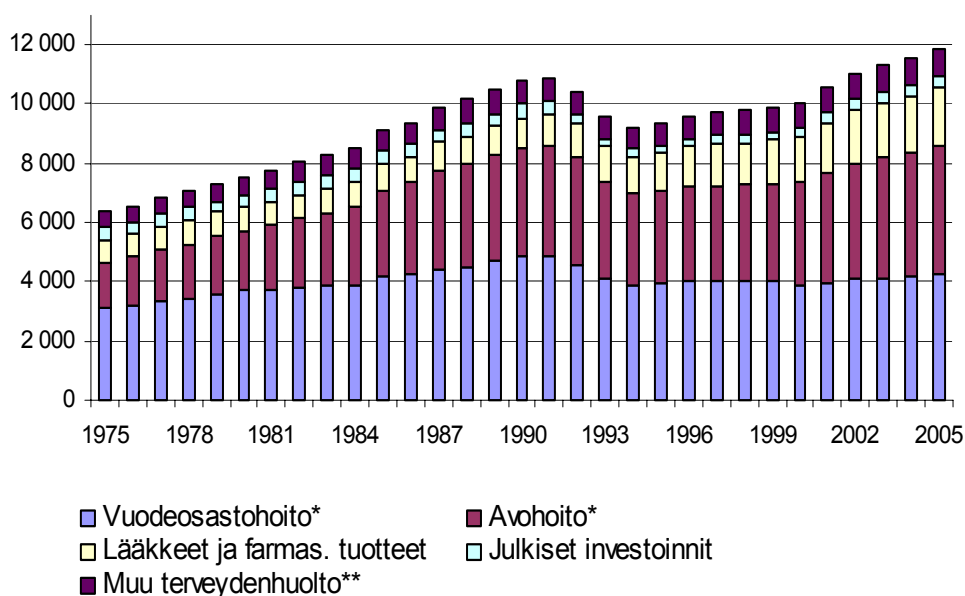
Hälso- och sjukvårdsutgifter samt finansiering år 2005

Health Care Expenditure and Financing in 2005

Vuonna 2005 Suomen terveydenhuoltomenot olivat 11,9 miljardia euroa. Tämä oli 637 miljoonaa euroa enemmän kuin edellisellä vuonna. Inflaatio huomioon ottaen kokonaismenot nousivat 307 miljoonaa euroa eli 2,7 prosenttia (kuvio 1). Asukasta kohden menot olivat 2255 euroa, mikä oli 5,3 prosenttia edellisvuotta enemmän. Terveydenhuoltomenot nousivat lähes kaikissa keskeisissä pääryhmissä. Realisesti eniten nousivat sairausvakuutuksen korvaamat matkat 12,3 prosenttia ja julkiset investoinnit 11,2 prosenttia.

Petri Matveinen  
+358 9 3967 2682Nina Knape  
+358 9 3967 2683S-posti:  
[etunimi.sukunimi@stakes.fi](mailto:etunimi.sukunimi@stakes.fi)Sosiaali- ja terveysalan  
tutkimus- ja  
kehittämiskeskusForsknings- och utvecklings-  
centralen för social- och  
hälsovårdenNational Research and  
Development Centre for  
Welfare and HealthPuhelin (09) 39 671  
Telefon +358 9 396 71  
Phone +358 9 396 71Telefaksi (09) 3967 2459  
Telefax +358 9 3967 2459[www.stakes.fi](http://www.stakes.fi)

Kuvio 1. Terveydenhuoltomenot vuosina 1975–2005 vuoden 2005 hinnoin, milj. €



\* Perusterveydenhuollon ja erikoissairaanhoidon avo- ja vuodeosastohoidon osuudet päivitetty vuodesta 2000 lähtien

\*\*Lääkinnälliset laitteet, ympäristöterveydenhuolto, terveydenhuollon hallinto ja sairausvakuutuksen korvaamat matkakulut

Terveydenhuollon avohoidon menot olivat vuonna 2005 yhteensä 4,3 miljardia euroa. Tämä vastaa 36,4 prosenttia terveydenhuollon kokonaismenoista. Avohoidon menoista hammashuollon osuus oli 605,5 miljoonaa euroa, joka vastasi 5,1 prosenttia terveydenhuollon menoista. Hammashuollon menot ovat kasvaneet 1990-luvun puolivälistä alkaen. Hammashuoltomenojen kasvu on johtunut vuonna 2001 alkaneesta sairausvakuutusosoikeuden laajentumisesta sekä kuntien velvollisuudesta järjestää asukkaidensa hampaiden tutkimus ja hoito vastaaville ikäryhmille. Uudistusten vaikutus näkyi erityisesti vuoden 2003 hammashuollon menojen huomattavana kasvuna. Tämän jälkeen hammashuollon reaaliset menot kääntyivät kuitenkin lievään laskuun. Hammashuollon menot vähenivät vuonna 2005 edellisestä vuodesta 1,2 prosenttia. Sairaaloiden ja terveyskeskusten vuodeosastohoitoon käytettiin yhteensä 4,3 miljardia euroa, joka vastasi 36,2 prosenttia terveydenhuoltomenoista.

Perusterveydenhuollon ja erikoissairaanhoidon investointimenot kääntyivät parin vuoden laskun jälkeen kasvuun. Investointimenot kasvoivat vuodesta 2004 kaikkiaan 11,2 prosenttia.

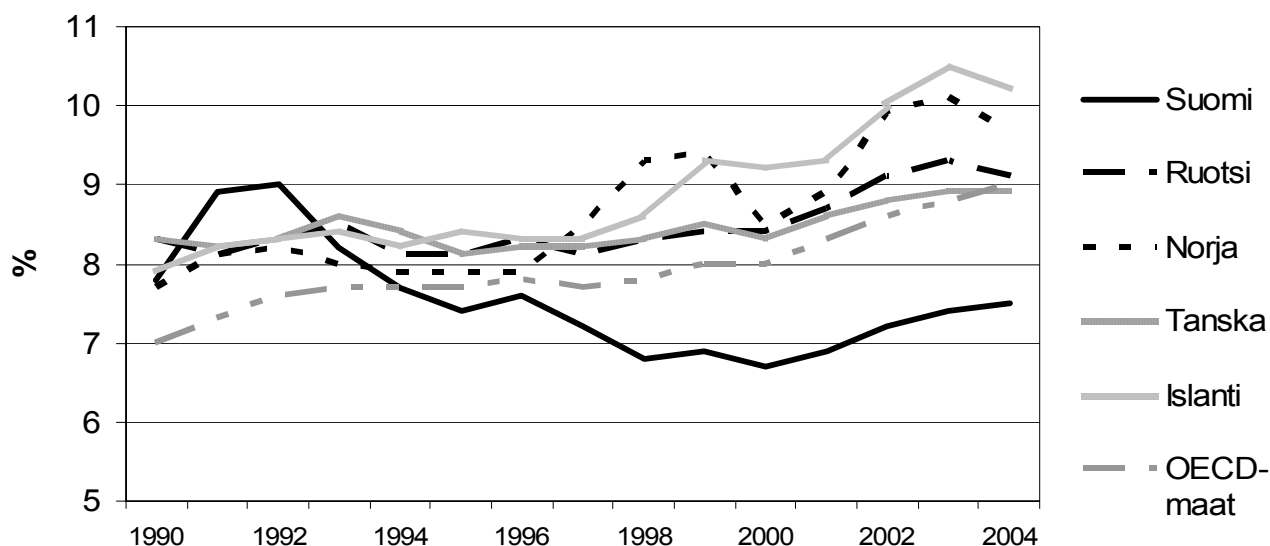
Menot lääkkeisiin ja farmaseuttisiin tuotteisiin olivat vuonna 2005 yhteensä 1,9 miljardia euroa eli 16,3 prosenttia terveydenhuoltomenoista. Menot kasvoivat edellisestä vuodesta 2,4 prosenttia. Lääkemenot ovat kasvaneet lähes keskeytyksettä 1980-luvun alusta lähtien. 1.4.2003 alkaen lääkärin tai hammaslääkärin määräämän lääkkeen on voinut vaihtaa apteekissa halvempaan vastaavaan valmistukseen. Lakimuutos ei ole kyennyt kuitenkaan katkaisemaan lääkemenojen kasvua.

Muiden menojen eli lääkinnällisten laitteiden, ympäristöterveydenhuollon, terveydenhuollon hallinnon, sairausvakuutuksen korvaamien matkojen sekä perusterveydenhuollon ja erikoissairaanhoidon investointien osuus oli 1,3 miljardia euroa (11,1 prosenttia terveydenhuoltomenoista).

Vuonna 2005 suurin terveydenhuoltomenojen rahoittaja oli kunnat, joiden osuus rahoituksesta oli 40,3 prosenttia. Kuntien rahoitusosuus pysyi vuoden 2004 tasolla. Valtion osuus terveydenhuollon rahoituksesta oli 20,7 prosenttia. Näin valtion rahoitusosuus jatkoi kasvuaan. Kelan rahoitusosuus laski hie- man edellisestä vuodesta ja oli 16,6 prosenttia vuonna 2005. Julkisen rahoituksen osuus oli 76,6 prosenttia. Tämä oli 0,5 prosenttiyksikköä vähemmän kuin edellisellä vuonna.

Yksityisen rahoituksen osuus terveydenhuoltomenoista oli vuonna 2005 kaikkiaan 22,4 prosenttia. Kotitalouksien rahoitusosuus laski ollen 17,9 prosenttia. Muun yksityisen rahoituksen eli työnantajien, sairauskassojen ja yksityisen vakuutuksen osuus oli yhteensä 4,5 prosenttia.

*Kuvio 2. Terveydenhuoltomenot suhteessa bruttokansantuotteeseen Pohjoismaissa ja OECD-maiden keskiarvo vuosina 1990–2004, %*



Vuonna 2005 Suomen terveydenhuoltomenojen suhde bruttokansantuotteeseen oli 7,5 prosenttia (kuvio 2). Tämä oli 0,1 prosenttiyksikköä enemmän kuin vuotta aikaisemmin. OECD Health Data 2006-tietokannan mukaan terveydenhuoltomenojen keskimääräinen bruttokansantuotesuhde OECD-maissa oli 9,0 prosenttia vuonna 2004. Kansainvälisessä vertailussa Suomen terveydenhuoltomenot suhteessa bruttokansantuotteeseen ovat OECD-maiden alhaisimpia. Eroa selittää osin Suomen terveydenhuoltohenkilöstön alhainen palkkataso. Toinen eroa selittävä tekijä on vanhusten laitoshoitomenojen tilastointiero Suomen ja monien OECD-maiden välillä. Suomessa vanhusten laitoshoitomenot on sisällytetty terveydenhuoltomenoihin monia muita OECD-maita suppeammin.

## **Terveydenhuollon kustannus- ja rahoitustilaston sisältö ja määritelmät**

### **Kansallisen terveydenhuollon kustannus- ja rahoitustilaston tilastointikehikko**

Stakesissa laadittava terveydenhuollon kustannus- ja rahoitustilasto noudattaa 1980-luvun lopussa Kansaneläkelaitoksessa laadittua tilastointikehikkoa. Tämän kehikon mukaan terveydenhuollon kustannuksilla tarkoitetaan terveyspalvelujen tuotannosta ja/tai käytöstä aiheutuvia välittömiä kustannuksia. Julkisen sektorin tuottamien palvelujen osalta kustannukset arvioidaan tuotannosta käsin. Yksityisen sektorin tuottamat palvelut ja hyödykkeet arvioidaan palvelujen käytön ja rahoituksen avulla. Kustannukset arvioidaan menoina, jotka jäävät terveyspalvelujen käyttäjien tai muiden rahoittajien maksettaviksi. Terveydenhuollon kustannus- ja rahoitustilasto ei sisällä erilaisia päivärahoja ja tulonmenetyskorvauksia.

### **Terveydenhuoltomenojen sisältö pääryhmittäin**

Terveydenhuollon kustannus- ja rahoitustilaston perusteena olevat tiedot on koottu pääasiassa muista tilastoista, tilinpäätöksistä ja muista vastaavista lähteistä. Tilastoaineistojen rajoitteista ja puutteista johtuen laskelmassa on käytetty osin myös arviolaskelmia. Seuraavassa on kuvattu kunkin pääryhmän sisältö Suomen terveydenhuollon kustannus- ja rahoitustilastossa:

***Vuodeosastohoito.*** Vuodeosastohoitoon sisältyvät yleissairaaloiden, yksityissairaaloiden ja terveyskeskusten vuodeosastohoito, kehitysvammalaitoshoidot sekä Puolustusvoimien, Vankeinhoitolaitoksen ja Järvenpään sosiaalisairaalan vuodeosastohoitomenot.

***Avohoito.*** Avohoitoon kuuluvat terveyskeskusten ja yleissairaaloiden avohoidon, työterveyshuollon, opiskelijaterveydenhuollon ja yksityisen sektorin tutkimus- ja hoitomenot sekä kunnallisen ja yksityisen sektorin ja opiskelijaterveydenhuollon hammashuoltomenot.

***Lääkkeet ja farmaseuttiset tuotteet.*** Lääkkeiden ja farmaseuttisten tuotteiden menoryhmään sisältyvät sairausvakuutuksen korvaamat perus- ja erityiskorvatut lääkemenot, käsikauppalääkemenot sekä muiden farmaseuttisten tuotteiden menot.

***Lääkinnälliset laitteet.*** Lääkinnällisiin laitteisiin kuuluvat silmälasit- ja hammasproteesimenot.

***Ympäristöterveydenhuolto.*** Kunnallinen ympäristöterveydenhuolto sisältää terveysvalvonnan, elintarviketarkastuksen ja eläinlääkintähuollon menot. Muuhun ympäristöterveydenhuoltoon kuuluvat Kansanterveyslaitoksen, Säteilyturvakeskuksen ja Lääkelaitoksen toimintamenot.

***Hallinto.*** Terveydenhuollon hallinto sisältää 50 % Stakesin toimintamenoista ja läänien sosiaali- ja terveystieteiden tutkimuskeskusten henkilöstömenoista, valtion tilinpäätöksen mukaiset terveyskasvatus- ja valvontame-

not, Raha-automaattiyhdistyksen tuet kansanterveyttä edistäville yhteisöille sekä Kansaneläkelaitoksen sairaanhoitokorvausten hallintokulut.

**Julkiset investoinnit.** Julkisiin investointeihin kuuluvat perusterveydenhuollon ja erikoissairaanhoidon investoinnit.

**Matkat.** Matkoihin sisältyvät sairausvakuutuksen piiriin kuuluvat matka- ja sairaankuljetuskustannukset. Menoryhmä sisältää korvauksia kunnille niiden järjestämästä sairaankuljetuksesta 31.12.1992 saakka ja 1.1.1994 alkaen korvauksia vakuutetuille avohoidon sairaankuljetusajoneuvon käyttämisestä.

## **Terveydenhuollon kustannus- ja rahoitustilaston sisältö rahoittajittain**

Kansallisessa terveydenhuollon kustannus- ja rahoitustilastossa rahoituslähteinä ovat valtio, kunnat, Kansaneläkelaitos, työnantajat, kotitaloudet, sairauskassat sekä yksityiset vakuutuslaitokset. Seuraavassa on esitetty keskeisiä rahoittajia koskevia huomioita.

**Valtion ja kuntien** rahoitusosuus on laskennallinen vuonna 1993 voimaan tulleen valtiosuusuudistuksen jälkeen.

**Kelan** rahoitusosuus koostuu sairaanhoitokorvauksista (lääkkeet, lääkärin- ja hammaslääkärinpalvelut, yksityisen sektorin tutkimus ja hoito sekä matkat) ja niiden käsittelykuluista sekä työpaikka- ja opiskelijaterveydenhuollon korvauksista.

**Työnantajien** rahoitus kuvaa ensisijaisesti työterveyshuollon rahoitusosuutta.

**Kotitalouksien** rahoitus sisältää ensisijaisesti sairaaloiden hoitopäivämaksut, avohoitomaksut hammashoitomaksut mukaan luettuna, matkakustannukset, lääkemenot sekä lääkinnällisten laitteiden hankinnasta aiheutuneet menot.

**Sairaukassojen ja yksityisen rahoituksen** osuus koostuu erilaisista sairaanhoitokorvauksista sekä sairaaloiden hoitopäivä- ja avohoitokäyntikorvauksista.

## **Muita taulukoissa käytettyjä käsitteitä**

**Bruttokansantuote.** Bruttokansantuote tarkoittaa talouden tietyssä aikana, tavallisesti vuoden kuluessa, tuottamien lopputuotteiden (tavaroiden ja palveluiden) rahamääräistä summaa. Bruttokansantuotteen kehitystä pidetään tärkeimpänä talouden kasvua kuvaavana indikaattorina.

**Ostovoimapariteetti.** Ostovoimapariteetti on valuuttakurssi, jolla laskettuna kahden maan hyödykekorin hinta on sama yhteiseksi valuutaksi muutettuna. Jos tietyn hyödykekorin hinta olisi esim. 25 puntia tai 50 dollaria, olisi ostovoimapariteetti silloin 1£ = 2\$. Ostovoimapariteetti ei yleensä ole sama kuin todellinen valuuttakurssi. Ostovoimapariteetin avulla mitataan kansantalouden rahan arvoa sen perusteella, miten paljon valuutalla voi ostaa tavaroita ja palveluja. Tällä tavoin saadaan tarkempi käsitys kansantalouden tuotoksesta asukasta kohti kuin vain muuttamalla bruttokansantuotteen tai -tulon arvo toiseksi valuutaksi.

**Liitetaulukot:**

Taulukko 1. Terveydenhuoltomenot pääryhmittäin 1960–2005 käyvin hinnoin, milj. €

Taulukko 2. Terveydenhuoltomenojen pääryhmien prosenttiosuudet 1960–2005

Taulukko 3. Terveydenhuoltomenot pääryhmittäin 1975–2005 vuoden 2005 hinnoin, milj. €

Taulukko 4. Terveydenhuoltomenojen muutosprosentti edellisestä vuodesta

Taulukko 5. Terveydenhuoltomenojen rahoitus 1960–2005, %

Taulukko 6. Julkiset terveydenhuoltomenot pääryhmittäin 1960–2005 käyvin hinnoin, milj. €

Taulukko 7. Terveydenhuoltomenot suhteessa bruttokansantuotteeseen OECD-maissa 1980–2004, %

Taulukko 8. Terveydenhuoltomenot asukasta kohden OECD-maissa 1990–2004 ostovoimapariteetilla tarkasteltuna, US\$

**Taulukko 1. Terveysthuolteenotot pääryhmittäin 1960–2005 käyvin hinnoin, milj. €**

Tabell 1. Hälso- och sjukvårdsutgifter efter funktion 1960–2005 i gängse priser, mn€

Table 1. Health expenditure by function in 1960–2005, current prices, € million

Vuosi	Vuodeosastohoito	Avohoito (pl. hammashoito)	Hammashoito	Lääkkeet ja farmas. tuotteet	Lääkinnälliset laitteet	Ympäristö-terveydenhuolto	Hallinto	Julkiset investoinnit	Matkat	Yhteensä	BKT-suhde, %
År	Slutenvård	Öppenvård (exkl. tandvård)	Tandvård	Läkemedel och farmac. prod.	Medicinsk utrustning	Miljö- och hälsoskydd	Administration	Offentliga investeringar	Resor	Totalt	Andel av BNP, %
Year	Inpatient care	Outpatient care (excl. dental care)	Dental care	Medicines	Medical devices	Environmental health	Administration	Public investments	Travel expenses	Total	Share of GDP, %
1960	46,7	18,0	6,6	18,3	5,5	0,2	1,3	10,4	0,0	107,0	3,9
1961	55,6	19,7	7,3	20,7	6,0	0,2	1,3	10,1	0,0	121,0	3,9
1962	63,0	22,3	8,0	21,6	6,5	0,3	1,2	13,1	0,0	135,9	4,1
1963	73,3	24,6	8,8	23,3	6,9	0,3	1,4	14,5	0,0	153,2	4,3
1964	90,5	29,2	10,6	27,2	8,0	0,4	3,5	13,2	0,3	182,7	4,5
1965	107,1	33,3	12,1	32,7	8,4	0,4	4,3	19,6	2,0	219,9	4,9
1966	122,2	38,5	13,7	34,7	8,9	0,5	4,9	20,8	2,9	247,1	5,1
1967	141,9	47,1	15,6	39,3	9,5	0,8	5,3	31,4	3,9	294,8	5,6
1968	171,9	55,1	19,0	46,1	11,4	1,5	7,5	35,6	4,8	353,0	5,8
1969	195,1	62,8	20,9	50,0	11,9	1,8	7,6	43,2	6,0	399,3	5,8
1970	221,2	70,4	23,7	55,3	12,3	1,7	8,7	38,4	6,9	438,7	5,6
1971	256,7	80,5	28,0	67,3	13,2	2,0	10,4	29,4	8,3	495,9	5,7
1972	297,4	100,6	33,8	79,8	16,5	3,0	12,6	36,3	10,1	590,0	5,9
1973	347,5	127,3	37,5	89,9	19,6	6,4	14,4	47,5	12,4	702,5	5,7
1974	427,5	155,5	51,7	109,0	28,9	8,8	17,1	61,7	17,1	877,4	5,7
1975	540,0	199,2	69,2	132,6	34,4	13,9	20,8	81,8	20,9	1 112,9	6,2
1976	646,3	249,5	76,9	158,0	41,9	15,8	25,7	81,9	26,2	1 322,2	6,5
1977	727,2	290,6	88,5	178,5	47,4	19,6	28,1	92,6	26,9	1 499,4	6,7
1978	789,2	330,7	96,7	195,4	52,1	21,7	30,1	94,9	24,6	1 635,5	6,6
1979	902,0	380,5	107,9	209,1	59,4	24,9	35,6	90,6	25,3	1 835,2	6,4
1980	1 029,6	442,6	126,2	223,4	72,7	27,2	40,1	102,4	29,4	2 093,7	6,3
1981	1 163,0	540,4	144,0	250,6	86,7	30,4	47,7	131,4	36,3	2 430,6	6,5
1982	1 319,7	639,9	165,2	272,8	98,4	34,8	53,6	163,2	40,9	2 788,5	6,6
1983	1 463,2	747,8	185,4	316,2	113,2	38,6	63,0	194,7	43,7	3 165,8	6,7
1984	1 619,5	891,0	214,4	354,0	111,2	46,6	68,3	203,0	44,7	3 552,7	6,7
1985	1 871,1	1 059,6	243,3	394,5	125,7	53,4	80,3	189,2	50,1	4 067,2	7,1
1986	2 021,1	1 183,2	266,9	427,0	142,0	55,7	87,8	191,8	53,4	4 428,9	7,2
1987	2 167,9	1 361,2	292,0	470,2	153,3	65,8	100,9	203,8	58,8	4 873,9	7,3
1988	2 389,0	1 487,3	325,2	512,6	179,4	73,2	116,4	226,3	59,7	5 369,1	7,1
1989	2 710,1	1 687,4	362,5	568,3	194,8	80,4	123,3	249,9	64,9	6 041,5	7,1
1990	3 090,3	1 943,4	401,9	650,7	202,7	101,5	136,5	314,6	69,9	6 911,4	7,7
1991	3 338,0	2 162,3	430,2	747,8	208,9	115,3	151,7	293,6	75,6	7 523,5	8,8
1992	3 272,1	2 147,4	430,1	806,6	212,7	119,8	162,3	238,1	73,0	7 462,1	9,0
1993	2 981,9	1 942,7	411,6	849,3	213,3	78,9	162,2	198,4	73,5	6 911,9	8,2
1994	2 864,0	1 908,4	384,9	907,9	214,4	86,7	160,0	179,8	85,2	6 791,3	7,7
1995	3 001,7	1 978,9	395,7	1 004,9	217,5	92,7	167,6	197,5	92,9	7 149,4	7,5
1996	3 146,5	2 079,8	416,4	1 086,9	225,0	89,2	185,1	206,6	104,4	7 540,0	7,6
1997	3 222,3	2 122,8	422,8	1 156,9	236,3	106,7	174,1	247,4	108,1	7 797,3	7,2
1998	3 297,9	2 220,7	444,8	1 174,4	257,8	107,2	196,4	220,9	112,6	8 032,7	6,9
1999	3 364,0	2 296,3	455,7	1 249,8	304,3	109,1	177,7	232,4	115,4	8 304,7	6,8
2000	3 328,4	2 559,6	475,1	1 351,4	317,1	105,3	182,0	260,1	124,2	8 703,3	6,6
2001	3 531,3	2 790,8	502,5	1 483,1	336,1	108,7	193,5	326,6	132,5	9 405,0	6,7
2002	3 745,0	3 052,7	524,9	1 620,9	349,4	113,4	209,8	359,7	141,8	10 118,5	7,0
2003	3 884,2	3 297,2	580,1	1 706,8	363,0	118,7	225,1	350,8	150,7	10 676,7	7,3
2004	4 056,6	3 488,3	595,3	1 830,4	375,9	126,2	244,6	338,0	161,5	11 216,6	7,4
2005	4 286,3	3 711,8	605,5	1 930,4	389,5	128,7	227,9	387,1	186,7	11 853,9	7,5

**Taulukko 2. Terveystuolitoimien pääryhmien prosentiosuudet 1960–2005**

Tabell 2. Procentandelarna för hälso- och sjukvårdsutgifter efter funktion 1960–2005

Table 2. Health expenditure by function in 1960–2005, percentages

Vuosi	Vuodeosastohoito	Avohoito (pl. hammashoito)	Hammashoito	Lääkkeet ja farmas. tuotteet	Lääkinnälliset laitteet	Ympäristö-terveydenhuolto	Hallinto	Julkiset investoinnit	Matkat	Yhteensä
År	Slutenvård	Öppenvård (exkl. tandvård)	Tandvård	Läkemedel och farmac. prod.	Medicinsk utrustning	Miljö- och hälsoskydd	Administration	Offentliga investeringar	Resor	Totalt
Year	Inpatient care	Outpatient care (excl. dental care)	Dental care	Medicines	Medical devices	Environmental health	Administration	Public investments	Travel expenses	Total
1960	43,7	16,8	6,2	17,1	5,2	0,2	1,2	9,7	0,0	100,0
1961	46,0	16,3	6,0	17,1	5,0	0,2	1,1	8,3	0,0	100,0
1962	46,4	16,4	5,9	15,9	4,8	0,2	0,9	9,7	0,0	100,0
1963	47,8	16,1	5,7	15,2	4,5	0,2	0,9	9,5	0,0	100,0
1964	49,5	16,0	5,8	14,9	4,4	0,2	1,9	7,2	0,2	100,0
1965	48,7	15,1	5,5	14,9	3,8	0,2	2,0	8,9	0,9	100,0
1966	49,5	15,6	5,5	14,0	3,6	0,2	2,0	8,4	1,2	100,0
1967	48,1	16,0	5,3	13,3	3,2	0,3	1,8	10,7	1,3	100,0
1968	48,7	15,6	5,4	13,1	3,2	0,4	2,1	10,1	1,4	100,0
1969	48,9	15,7	5,2	12,5	3,0	0,5	1,9	10,8	1,5	100,0
1970	50,4	16,0	5,4	12,6	2,8	0,4	2,0	8,7	1,6	100,0
1971	51,8	16,2	5,6	13,6	2,7	0,4	2,1	5,9	1,7	100,0
1972	50,4	17,0	5,7	13,5	2,8	0,5	2,1	6,2	1,7	100,0
1973	49,5	18,1	5,3	12,8	2,8	0,9	2,1	6,8	1,8	100,0
1974	48,7	17,7	5,9	12,4	3,3	1,0	2,0	7,0	1,9	100,0
1975	48,5	17,9	6,2	11,9	3,1	1,3	1,9	7,4	1,9	100,0
1976	48,9	18,9	5,8	12,0	3,2	1,2	1,9	6,2	2,0	100,0
1977	48,5	19,4	5,9	11,9	3,2	1,3	1,9	6,2	1,8	100,0
1978	48,3	20,2	5,9	11,9	3,2	1,3	1,8	5,8	1,5	100,0
1979	49,1	20,7	5,9	11,4	3,2	1,4	1,9	4,9	1,4	100,0
1980	49,2	21,1	6,0	10,7	3,5	1,3	1,9	4,9	1,4	100,0
1981	47,8	22,2	5,9	10,3	3,6	1,3	2,0	5,4	1,5	100,0
1982	47,3	22,9	5,9	9,8	3,5	1,2	1,9	5,9	1,5	100,0
1983	46,2	23,6	5,9	10,0	3,6	1,2	2,0	6,2	1,4	100,0
1984	45,6	25,1	6,0	10,0	3,1	1,3	1,9	5,7	1,3	100,0
1985	46,0	26,1	6,0	9,7	3,1	1,3	2,0	4,7	1,2	100,0
1986	45,6	26,7	6,0	9,6	3,2	1,3	2,0	4,3	1,2	100,0
1987	44,5	27,9	6,0	9,6	3,1	1,4	2,1	4,2	1,2	100,0
1988	44,5	27,7	6,1	9,5	3,3	1,4	2,2	4,2	1,1	100,0
1989	44,9	27,9	6,0	9,4	3,2	1,3	2,0	4,1	1,1	100,0
1990	44,7	28,1	5,8	9,4	2,9	1,5	2,0	4,6	1,0	100,0
1991	44,4	28,7	5,7	9,9	2,8	1,5	2,0	3,9	1,0	100,0
1992	43,9	28,8	5,8	10,8	2,8	1,6	2,2	3,2	1,0	100,0
1993	43,1	28,1	6,0	12,3	3,1	1,1	2,3	2,9	1,1	100,0
1994	42,2	28,1	5,7	13,4	3,2	1,3	2,4	2,6	1,3	100,0
1995	42,0	27,7	5,5	14,1	3,0	1,3	2,3	2,8	1,3	100,0
1996	41,7	27,6	5,5	14,4	3,0	1,2	2,5	2,7	1,4	100,0
1997	41,3	27,2	5,4	14,8	3,0	1,4	2,2	3,2	1,4	100,0
1998	41,1	27,6	5,5	14,6	3,2	1,3	2,4	2,8	1,4	100,0
1999	40,5	27,7	5,5	15,0	3,7	1,3	2,1	2,8	1,4	100,0
2000	38,2	29,4	5,5	15,5	3,6	1,2	2,1	3,0	1,4	100,0
2001	37,5	29,7	5,3	15,8	3,6	1,2	2,1	3,5	1,4	100,0
2002	37,0	30,2	5,2	16,0	3,5	1,1	2,1	3,6	1,4	100,0
2003	36,4	30,9	5,4	16,0	3,4	1,1	2,1	3,3	1,4	100,0
2004	36,2	31,1	5,3	16,3	3,4	1,1	2,2	3,0	1,4	100,0
2005	36,2	31,3	5,1	16,3	3,3	1,1	1,9	3,3	1,6	100,0

**Taulukko 3. Terveysthuoltomenot pääryhmittäin 1975–2005 vuoden 2005 hinnoin, milj. €**

Tabell 3. Hälso- och sjukvårdsutgifter efter funktion 1975–2005 i 2005 års priser, mn €

Table 3. Health expenditure by function in 1975–2005 at 2005 prices, € million

Vuosi	Vuodeosastohoito	Avohoito (pl. hammashoito)	Hammashoito	Lääkkeet ja farmas. tuotteet	Lääkinnälliset laitteet	Ympäristö-terveydenhuolto	Hallinto	Julkiset investoinnit	Matkat	Yhteensä
År	Slutenvård	Öppenvård (exkl. tandvård)	Tandvård	Läkemedel och farmac. prod.	Medicinsk utrustning	Miljö- och hälsoskydd	Administration	Offentliga investeringar	Resor	Totalt
Year	Inpatient care	Outpatient care (excl. dental care)	Dental care	Medicines	Medical devices	Environmental health care	Administration	Public investments	Travel expenses	Total
1975	3 088,1	1 139,2	395,7	758,3	196,7	79,5	118,9	467,8	119,5	6 364,3
1976	3 211,4	1 239,7	382,1	785,1	208,2	78,5	127,7	407,0	130,2	6 569,9
1977	3 332,0	1 331,5	405,5	817,9	217,2	89,8	128,8	424,3	123,3	6 870,2
1978	3 413,3	1 430,3	418,2	845,1	225,3	93,9	130,2	410,4	106,4	7 073,5
1979	3 582,4	1 511,2	428,5	830,5	235,9	98,9	141,4	359,8	100,5	7 288,6
1980	3 695,3	1 588,5	452,9	801,8	260,9	97,6	143,9	367,5	105,5	7 514,5
1981	3 725,6	1 731,1	461,3	802,8	277,7	97,4	152,8	420,9	116,3	7 786,3
1982	3 812,5	1 848,6	477,2	788,1	284,3	100,5	154,8	471,5	118,2	8 055,7
1983	3 840,0	1 962,5	486,6	829,8	297,1	101,3	165,3	511,0	114,7	8 308,4
1984	3 877,1	2 133,1	513,3	847,5	266,2	111,6	163,5	486,0	107,0	8 505,2
1985	4 183,8	2 369,3	544,0	882,1	281,1	119,4	179,6	423,1	112,0	9 094,3
1986	4 275,5	2 503,0	564,6	903,3	300,4	117,8	185,7	405,7	113,0	9 369,0
1987	4 398,8	2 761,9	592,5	954,1	311,1	133,5	204,7	413,5	119,3	9 889,3
1988	4 519,3	2 813,5	615,2	969,7	339,4	138,5	220,2	428,1	112,9	10 156,8
1989	4 708,5	2 931,6	629,8	987,3	338,4	139,7	214,2	434,2	112,8	10 496,3
1990	4 835,5	3 040,9	628,9	1 018,2	317,2	158,8	213,6	492,3	109,4	10 814,5
1991	4 834,0	3 131,4	623,0	1 083,0	302,5	167,0	219,7	425,2	109,5	10 895,4
1992	4 581,3	3 006,6	602,2	1 129,3	297,8	167,7	227,2	333,4	102,2	10 447,9
1993	4 123,4	2 686,4	569,2	1 174,4	295,0	109,1	224,3	274,3	101,6	9 557,8
1994	3 890,6	2 592,5	522,9	1 233,3	291,3	117,8	217,4	244,2	115,7	9 225,6
1995	3 927,3	2 589,1	517,7	1 314,8	284,6	121,3	219,3	258,4	121,5	9 354,0
1996	4 008,9	2 649,8	530,5	1 384,8	286,7	113,6	235,8	263,2	133,0	9 606,5
1997	4 027,4	2 653,2	528,4	1 446,0	295,3	133,4	217,6	309,2	135,1	9 745,5
1998	4 016,4	2 704,5	541,7	1 430,3	314,0	130,6	239,2	269,0	137,1	9 782,7
1999	4 013,8	2 739,9	543,7	1 491,2	363,1	130,2	212,0	277,3	137,7	9 908,9
2000	3 844,2	2 956,3	548,8	1 560,8	366,2	121,6	210,2	300,4	143,4	10 052,0
2001	3 969,8	3 137,3	564,9	1 667,3	377,8	122,2	217,5	367,2	149,0	10 572,9
2002	4 092,7	3 336,2	573,6	1 771,5	381,8	123,9	229,3	393,1	155,0	11 058,1
2003	4 120,0	3 497,4	615,3	1 810,4	385,0	125,9	238,8	372,1	159,9	11 325,0
2004	4 176,1	3 591,1	612,9	1 884,3	387,0	129,9	251,8	348,0	166,3	11 547,2
2005	4 286,3	3 711,8	605,5	1 930,4	389,5	128,7	227,9	387,1	186,7	11 853,9



**Taulukko 4. Terveysthuoltomenojen muutosprosentti edellisestä vuodesta (kiinteistä hinnoista laskettuna)**

Tabell 4. Procentuell ändring i hälso- och sjukvårdsutgifterna jämfört med året innan

Table 4. Health expenditure, year-on-year percentage change (calculated on fixed prices)

Vuosi	Vuodeosastohoito	Avohoito (pl.hammashoito)	Hammashoito	Lääkkeet ja farmas. tuotteet	Lääkinnälliset laitteet	Ympäristö- terveydenhuolto	Hallinto	Julkiset investoinnit	Matkat	Yhteensä
År	Slutenvård	Öppenvård (exkl. tandvård)	Tandvård	Läkemedel och farmac. prod.	Medicinsk utrustning	Miljö- och hälsoskydd	Administration	Offentliga investeringar	Resor	Totalt
Year	Inpatient care	Outpatient care (excl. dental care)	Dental care	Medicines	Medical devices	Environmental health	Administration	Public investments	Travel expenses	Total
1975	..	..	..	..	..	..	..	..	..	..
1976	4,0	8,8	-3,4	3,5	5,8	-1,2	7,4	-13,0	8,9	3,2
1977	3,8	7,4	6,1	4,2	4,3	14,4	0,8	4,3	-5,3	4,6
1978	2,4	7,4	3,1	3,3	3,8	4,5	1,1	-3,3	-13,7	3,0
1979	5,0	5,7	2,5	-1,7	4,7	5,4	8,6	-12,3	-5,6	3,0
1980	3,2	5,1	5,7	-3,5	10,6	-1,3	1,8	2,1	5,0	3,1
1981	0,8	9,0	1,8	0,1	6,4	-0,2	6,2	14,5	10,2	3,6
1982	2,3	6,8	3,5	-1,8	2,4	3,2	1,3	12,0	1,6	3,5
1983	0,7	6,2	2,0	5,3	4,5	0,8	6,8	8,4	-2,9	3,1
1984	1,0	8,7	5,5	2,1	-10,4	10,1	-1,1	-4,9	-6,7	2,4
1985	7,9	11,1	6,0	4,1	5,6	7,0	9,8	-12,9	4,7	6,9
1986	2,2	5,6	3,8	2,4	6,9	-1,3	3,4	-4,1	0,8	3,0
1987	2,9	10,3	4,9	5,6	3,5	13,3	10,2	1,9	5,6	5,6
1988	2,7	1,9	3,8	1,6	9,1	3,7	7,6	3,5	-5,3	2,7
1989	4,2	4,2	2,4	1,8	-0,3	0,9	-2,7	1,4	-0,2	3,3
1990	2,7	3,7	-0,1	3,1	-6,3	13,7	-0,3	13,4	-3,0	3,0
1991	0,0	3,0	-0,9	6,4	-4,6	5,1	2,9	-13,6	0,1	0,7
1992	-5,2	-4,0	-3,3	4,3	-1,6	0,5	3,4	-21,6	-6,6	-4,1
1993	-10,0	-10,7	-5,5	4,0	-1,0	-35,0	-1,3	-17,7	-0,6	-8,5
1994	-5,6	-3,5	-8,1	5,0	-1,3	7,9	-3,1	-11,0	13,9	-3,5
1995	0,9	-0,1	-1,0	6,6	-2,3	3,0	0,9	5,8	5,0	1,4
1996	2,1	2,3	2,5	5,3	0,7	-6,3	7,5	1,9	9,4	2,7
1997	0,5	0,1	-0,4	4,4	3,0	17,3	-7,7	17,5	1,6	1,4
1998	-0,3	1,9	2,5	-1,1	6,3	-2,1	9,9	-13,0	1,5	0,4
1999	-0,1	1,3	0,4	4,3	15,6	-0,3	-11,4	3,1	0,4	1,3
2000	-4,2	7,9	0,9	4,7	0,9	-6,6	-0,9	8,3	4,2	1,4
2001	3,3	6,1	2,9	6,8	3,2	0,5	3,5	22,2	3,8	5,2
2002	3,1	6,3	1,5	6,2	1,1	1,4	5,4	7,1	4,0	4,6
2003	0,7	4,8	7,3	2,2	0,8	1,6	4,1	-5,3	3,2	2,4
2004	1,4	2,7	-0,4	4,1	0,5	3,2	5,4	-6,5	4,0	2,0
2005	2,6	3,4	-1,2	2,4	0,7	-0,9	-9,5	11,2	12,3	2,7

Taulukko 5. Terveysthuoltomenojen rahoitus 1960–2005, %

Tabell 5. Finansiering av hälso- och sjukvårdsutgifterna 1960–2005, %

Table 5. Health expenditure by source of finance in 1960–2005, %

Vuosi År Year	Julkinen rahoitus Offentlig finansiering Public financing				Yksityinen rahoitus Privat finansiering Private financing						Yhteensä
	Valtio Staten State	Kunnat Kommuner Municipalities	Kela Folkpensions- anstalten Social Insurance Institution	Yhteensä Totalt Total	Työnantajat Arbetsgivare Employers	Sairaus- kassat Sjukkassor Relief funds	Yksityinen vakuutus Privat försäkring Private insurance	Kotitaloudet Hushåll Households	Yhteensä Totalt Total	Yhteensä Totalt Total	
1960	27,9	30,1	0,0	58,0	1,3	1,2	1,1	38,5	42,0	100,0	
1961	29,7	28,3	0,0	58,1	1,3	1,2	1,3	38,3	41,9	100,0	
1962	30,2	29,8	0,0	59,9	1,2	1,1	1,2	36,5	40,1	100,0	
1963	30,4	31,1	0,0	61,5	1,2	1,1	1,2	35,0	38,5	100,0	
1964	30,8	30,3	2,0	63,1	1,1	0,9	1,2	33,7	36,9	100,0	
1965	30,1	31,7	6,1	67,9	0,9	0,7	1,1	29,4	32,1	100,0	
1966	30,7	31,8	6,6	69,1	1,0	0,7	1,2	28,0	30,9	100,0	
1967	31,3	32,3	9,6	73,3	0,7	0,6	1,1	24,3	26,7	100,0	
1968	33,3	30,5	9,9	73,6	0,8	0,5	1,1	23,9	26,4	100,0	
1969	33,3	32,4	10,0	75,7	0,7	0,5	1,1	22,0	24,3	100,0	
1970	32,6	32,3	10,6	75,5	0,7	0,6	1,2	22,0	24,5	100,0	
1971	31,9	30,9	11,5	74,3	0,8	0,6	1,2	23,1	25,7	100,0	
1972	34,6	27,7	12,4	74,7	0,9	0,6	1,1	22,7	25,3	100,0	
1973	35,3	29,1	12,5	76,9	1,1	0,6	1,0	20,4	23,1	100,0	
1974	36,1	29,0	12,9	78,0	1,2	0,6	0,9	19,3	22,0	100,0	
1975	37,0	29,6	12,6	79,1	1,3	0,6	0,8	18,2	20,9	100,0	
1976	37,0	28,7	13,3	79,0	1,3	0,6	0,8	18,4	21,0	100,0	
1977	37,5	28,5	13,4	79,3	1,2	0,6	0,7	18,1	20,7	100,0	
1978	36,9	29,1	12,6	78,6	1,2	0,6	0,8	18,8	21,4	100,0	
1979	37,4	29,0	12,6	79,0	1,2	0,6	0,8	18,4	21,0	100,0	
1980	38,2	28,9	12,4	79,6	1,2	0,6	0,8	17,8	20,4	100,0	
1981	38,2	29,0	12,8	80,0	1,2	0,6	0,8	17,3	20,0	100,0	
1982	39,2	30,0	11,2	80,3	1,2	0,6	0,8	17,0	19,7	100,0	
1983	39,0	29,9	10,5	79,4	1,2	0,6	0,9	17,9	20,6	100,0	
1984	34,5	33,9	10,3	78,7	1,4	0,7	1,0	18,2	21,3	100,0	
1985	34,0	34,7	10,2	78,9	1,3	0,7	1,2	18,0	21,1	100,0	
1986	34,1	34,8	10,8	79,7	1,3	0,6	1,3	17,1	20,3	100,0	
1987	34,3	34,7	11,0	80,0	1,3	0,6	1,3	16,8	20,0	100,0	
1988	34,3	34,9	10,6	79,8	1,4	0,5	1,5	16,8	20,2	100,0	
1989	35,2	34,2	10,5	79,9	1,5	0,5	1,6	16,6	20,1	100,0	
1990	35,6	34,7	10,6	80,9	1,4	0,5	1,7	15,6	19,2	100,0	
1991	35,5	34,5	11,1	81,0	1,4	0,5	1,5	15,7	19,0	100,0	
1992	35,2	33,3	11,1	79,5	1,5	0,4	2,0	16,6	20,5	100,0	
1993	31,7	32,2	12,1	76,0	1,3	0,5	2,1	20,1	23,9	100,0	
1994	30,4	31,9	13,1	75,4	1,6	0,4	2,1	20,5	24,5	100,0	
1995	28,4	33,8	13,4	75,6	1,5	0,4	2,0	20,5	24,4	100,0	
1996	24,1	37,8	13,9	75,8	1,6	0,5	1,9	20,3	24,2	100,0	
1997	20,6	41,2	14,2	76,0	1,6	0,5	2,2	19,7	23,9	100,0	
1998	18,9	42,5	14,8	76,2	1,7	0,5	2,2	19,4	23,7	100,0	
1999	18,0	42,4	14,9	75,3	1,7	0,5	2,2	20,3	24,7	100,0	
2000	18,4	41,3	15,4	75,1	1,9	0,5	2,1	20,4	24,9	100,0	
2001	17,8	42,3	15,8	75,9	1,9	0,5	2,0	19,7	24,1	100,0	
2002	17,8	42,5	16,0	76,3	1,9	0,5	2,0	19,3	23,7	100,0	
2003	18,3	41,5	16,4	76,2	2,0	0,4	2,0	19,4	23,8	100,0	
2004	19,9	40,3	16,9	77,1	2,1	0,4	1,9	18,4	22,9	100,0	
2005	20,7	40,3	16,6	77,6	2,2	0,4	1,9	17,9	22,4	100,0	

Taulukko 6. Julkisen sektorin rahoittamat terveydenhuollonmenot pääryhmittäin 1960–2005 käyvin hinnoin, milj.€

Tabell 6. Offentliga hälso- och sjukvårdsutgifter efter funktion 1960–2005 i gånge priser, mn €

Table 6. Health expenditure financed by the public sector by function, 1960–2005, current prices, € million

Vuosi	Vuodeosastohoito	Avohoito (p.l.hammashoito)	Hammashoito	Läkkeet ja farmas. tuotteet	Lääkinnälliset laitteet	Ympäristö- terveydenhuolto	Hallinto	Julkiset investoinnit	Matkat	Yhteensä
År	Slutenvård	Öppenvård (exkl. tandvård)	Tandvård	Läkemedel och farmac. prod.	Medicinsk utrustning	Miljö- och hälsoskydd	Administration	Offentliga investeringar	Resor	Totalt
Year	Inpatient care	Outpatient care (excl. dental care)	Dental care	Medicines	Medical devices	Environmental health	Administration	Public investments	Travel expenses	Total
1960	35,0	8,9	1,8	0,0	0,3	0,2	1,3	10,4	0,0	57,9
1961	43,4	9,5	1,4	0,0	0,3	0,2	1,3	10,1	0,0	66,2
1962	50,4	10,7	1,5	0,0	0,3	0,3	1,2	13,1	0,0	77,5
1963	59,7	12,1	1,7	0,0	0,3	0,3	1,4	14,5	0,0	90,0
1964	75,0	14,9	1,8	1,6	0,4	0,4	3,5	13,2	0,2	110,9
1965	90,2	18,9	2,6	7,2	0,4	0,4	4,3	19,6	1,5	145,1
1966	104,9	21,6	2,9	8,3	0,5	0,5	4,9	20,8	2,1	166,5
1967	124,0	33,1	3,1	10,6	0,5	0,8	5,3	31,4	2,9	211,7
1968	148,0	38,7	3,9	13,9	0,4	1,5	7,5	35,6	3,5	252,9
1969	172,8	44,4	3,9	15,7	0,4	1,8	7,6	43,2	4,4	294,2
1970	196,4	49,5	4,7	18,6	0,5	1,7	8,7	38,4	5,1	323,7
1971	227,4	54,8	5,8	23,9	0,6	2,0	10,4	29,4	6,2	360,6
1972	264,0	71,5	7,4	30,6	0,8	3,0	12,6	36,3	7,8	433,9
1973	314,8	94,6	9,2	37,1	1,1	6,4	14,4	47,5	9,6	534,6
1974	391,1	117,3	18,7	49,0	1,5	8,8	17,1	61,7	13,8	679,1
1975	500,4	149,5	28,2	61,7	1,5	13,9	20,8	81,8	17,2	875,1
1976	587,1	198,6	29,3	73,1	2,8	15,8	25,7	81,9	21,1	1 035,2
1977	666,9	231,3	33,6	82,4	3,2	19,6	28,1	92,6	23,1	1 180,8
1978	715,8	265,1	36,4	87,3	4,2	21,7	30,1	94,9	18,8	1 274,4
1979	816,6	308,1	41,0	94,3	5,6	24,9	35,6	90,6	19,6	1 436,3
1980	941,6	360,2	48,5	104,3	7,2	27,2	40,1	102,4	23,0	1 654,5
1981	1 064,9	450,1	55,8	117,6	9,4	30,4	47,7	131,4	29,3	1 936,6
1982	1 205,6	536,3	65,0	128,0	11,1	34,8	53,6	163,2	33,3	2 231,0
1983	1 329,4	618,0	69,7	143,4	13,5	38,6	63,0	194,7	33,5	2 503,8
1984	1 473,7	725,4	80,5	157,5	..	46,6	68,3	203,0	34,0	2 789,1
1985	1 700,1	864,8	94,6	175,6	..	53,4	80,3	189,2	39,7	3 197,7
1986	1 859,5	970,5	112,5	191,1	..	55,7	87,8	191,8	42,5	3 511,5
1987	2 003,3	1 117,2	123,7	216,2	..	65,8	100,9	203,8	47,4	3 878,4
1988	2 215,3	1 207,0	141,8	236,1	..	73,2	116,4	226,3	47,4	4 263,6
1989	2 512,8	1 381,8	163,4	266,5	..	80,4	123,3	249,9	52,9	4 830,9
1990	2 875,6	1 601,8	196,8	308,2	..	101,5	136,5	314,6	57,2	5 592,1
1991	3 115,6	1 786,5	216,1	357,6	..	115,3	151,7	293,6	62,8	6 099,2
1992	3 021,6	1 759,1	212,8	366,1	..	119,8	162,3	238,1	59,9	5 939,7
1993	2 721,4	1 478,3	182,3	376,0	..	78,9	162,2	198,4	60,3	5 257,9
1994	2 599,8	1 450,5	162,2	413,7	..	86,7	160,0	179,8	71,5	5 124,1
1995	2 736,0	1 512,3	162,6	455,3	..	92,7	167,6	197,5	78,8	5 402,7
1996	2 873,6	1 599,8	166,7	504,8	..	89,2	185,1	206,6	88,9	5 714,6
1997	2 960,0	1 631,0	166,9	553,1	..	106,7	174,1	247,4	92,4	5 931,5
1998	3 040,7	1 720,1	179,8	564,9	..	107,2	196,4	220,9	96,6	6 126,6
1999	3 088,8	1 761,7	173,8	611,3	..	109,1	177,7	232,4	99,2	6 253,9
2000	3 053,7	1 974,3	177,2	677,8	..	105,3	182,0	260,1	107,6	6 538,0
2001	3 259,2	2 156,1	209,9	768,1	..	108,7	193,5	326,6	114,1	7 136,2
2002	3 466,6	2 366,3	224,5	859,3	..	113,4	209,8	359,7	122,3	7 721,9
2003	3 608,7	2 520,2	262,0	917,3	..	118,7	225,1	350,8	130,7	8 133,6
2004	3 787,7	2 724,4	271,5	1 024,5	..	126,2	244,6	338,0	140,8	8 657,6
2005	4 017,0	2 916,2	289,2	1 087,3	..	128,7	227,9	387,1	163,9	9 217,3



**Taulukko 8. Terveydenhuoltomenot asukasta kohden OECD-maissa 1990–2004 ostovoimapariteetilla tarkasteltuna, US\$**

Tabell 8. Hälso- och sjukvårdsutgifterna per invånare i OECD-länderna 1990–2004 i köpkraftsparitet, US-dollar

Table 8. Health expenditure per capita in OECD countries in 1990–2004, Purchasing Power Parity, US\$

	1990	1991	1992	1993	1994	1995	1996	1997	1998	1999	2000	2001	2002	2003	2004
<b>Australia</b> /Australien/ <i>Australia</i>	1306	1382	1462	1540	1634	1741	1844	1951	2066	2195	2398	2544	2724	2886	3120
<b>Itävalta</b> /Österrike/ <i>Austria</i>	1328	1408	1541	1647	1718	2229 b	2328	2290	2428	2539	2667	2748	2857	2958	3124
<b>Belgia</b> /Belgien/ <i>Belgium</i>	1341	1470	1557	1597	1634	1828	1903	1928	2010	2112	2277	2425	2612	3044 b	..
<b>Kanada</b> /Kanada/ <i>Canada</i>	1737	1876	1970	2015	2054	2055	2057	2143	2304	2408	2503	2718	2861	2998	3165 e
<b>Tšekin tasavalta</b> /Tjeckiska republiken/ <i>Czech Republic</i>	561	542	570	770	820	902	934	927	921	931	980	1089	1188	1296 b	1361 e
<b>Tanska</b> /Danmark/ <i>Denmark</i>	1522	1568	1641	1746	1830	1844	1953	2028	2136	2297	2380	2555	2656	2743 b	2881 e
<b>Suomi</b> /Finland/ <i>Finland</i>	1419	1560	1552	1426 b	1400	1430	1518	1580	1603	1637	1716	1857	2012	2104	2235
<b>Ranska</b> /Frankrike/ <i>France</i>	1532	1647	1752	1858	1920	2028	2093	2157	2233	2311	2450	2611	2886 b	3048	3159 e
<b>Saksa</b> /Tyskland/ <i>Germany</i>	1738	..	1934 b	1950	2083	2226	2358	2372	2436	2516	2632	2746	2883	2983	3043
<b>Kreikka</b> /Grekland/ <i>Greece</i>	844	864	963	1074	1214	1250	1286	1335	1374	1468	1616 e	1805 e	1971 e	2141 e	2162 e
<b>Unkari</b> /Ungern/ <i>Hungary</i>	..	594	633	647	730	685	685	696	775 b	819	856	975	1115	1249	1276
<b>Islanti</b> /Island/ <i>Iceland</i>	1593	1677	1671	1741	1788	1854	1969	2056	2280	2547	2623	2740	2948	3159	3331 e
<b>Irlanti</b> /Irland/ <i>Ireland</i>	794 b	891	1007	1042	1123	1216	1280	1418	1485	1627	1809	2099	2395	2455	2596
<b>Italia</b> /Italien/ <i>Italy</i>	1387	1500	1550	1536	1537	1534	1617	1713	1799	1898	2083	2184	2275	2314	2467
<b>Japani</b> /Japan/ <i>Japan</i>	1116	1194	1282	1368	1466	1541 b	1652	1692	1747	1829	1967	2082	2138	2249 e	..
<b>Korea</b> /Korea/ <i>Korea</i>	361	398	447	472	506	540	608	644	600	712	778	938	975	1068	1149
<b>Luxemburg</b> /Luxemburg/ <i>Luxembourg</i>	1533	1631	1758	1871	1905	2033	2136	2143	2286	2727	2982	3263	3729	4611 b	5089 e
<b>Meksiko</b> /Mexiko/ <i>Mexico</i>	306	347	387	411	429	388	372	407	434 b	469	506	548	578	608	662
<b>Alankomaat</b> /Nederländerna/ <i>Netherlands</i>	1435	1542	1632	1697	1740	1822	1881	1930	2042 b	2134	2257	2519	2775	2909 e	3041 e
<b>Uusi-Seelanti</b> /Nya Zeeland/ <i>New Zealand</i>	995	1047	1097	1115	1193	1246	1272	1356	1449	1522	1605	1705	1850	1902	2083
<b>Norja</b> /Norge/ <i>Norway</i>	1393	1548	1647	1691	1780	1893	2068	2349 b	2544	2816	3080	3286	3616	3769	3966
<b>Puola</b> /Polen/ <i>Poland</i>	300	358	378	384	387	423	489	502	556	566	590	646	734 b	748	805
<b>Portugali</b> /Portugal/ <i>Portugal</i>	674	798	852	892	924	1096 b	1177	1252	1296	1426	1624 b	1681	1783	1721 e	1824 e
<b>Slovakian tasavalta</b> /Slovakiska republiken/ <i>Slovak Republic</i>	..	..	..	..	..	..	..	546	559	577	595	641	716	777	..
<b>Espanja</b> /Spanien/ <i>Spain</i>	873	953	1030	1086	1114	1193	1248	1278	1352	1450	1520	1613	1723	1952 b	2094 e
<b>Ruotsi</b> /Sverige/ <i>Sweden</i>	1589	1572	1604	1649 b	1654	1734	1849	1870	1958	2118	2271	2404	2593	2745	2825 e
<b>Sveitsi</b> /Schweiz/ <i>Switzerland</i>	2029	2217	2345	2395	2470	2573 b	2675	2830	2978	3019	3179	3364	3650	3847	4077 e
<b>Turkki</b> /Turkiet/ <i>Turkey</i>	168	182	191	203	187	187	233	267	312	392 b	451	459	482	512	580
<b>Iso-Britannia</b> /Storbritannien/ <i>United Kingdom</i>	987	1077	1181	1240	1332	1385	1466	1524 b	1596	1713	1858	2029	2228	2317 b	2508 d
<b>Yhdysvallat</b> /Förenta Staterna/ <i>United States</i>	2752	2970	3180	3375	3514	3670	3817	3966	4131	4335	4588	4933	5324	5711	6102

**Lähde: OECD HEALTH DATA 2006, October 06**

Källa: OECD HEALTH DATA 2006, October 06

Source: OECD HEALTH DATA 2006, October 06

Symbolit

.. Tietoa ei ole saatu tai se on liian epävarma esitettäväksi

e Ennuste

b Aikasarjakatkos

d Eroja laskentatavassa

Tecjenförklaring

.. Uppgift ej tillgänglig eller alltför osäker för att anges

e Prognos

b Avbrott i tidsserier

d Skillnader i metodik

Explanation of symbols

.. Data unavailable or too uncertain for presentation

e Prognosis

b Break in series

d Differences in methodology

# **SVT-sarjan laatuseloste**

## **Terveydenhuollon kustannus- ja rahoitustilasto**

### **Tilastotietojen relevanssi**

Stakes kerää vuosittain terveydenhuollon kustannus- ja rahoitustilastoa varten tiedot tilastoista, tilinpäätöksistä ja muista vastaavista lähteistä valtion, kuntien, yhdistysten, yritysten ja yksityisten terveydenhuollon kustannuksista. Osa tiedoista on saatu suoraan palvelun tuottavalta taholta, osa tiedoista on tilastojataho ensin koonnut useasta lähteestä, ja tämän jälkeen tiedot on saatu Stakesin käyttöön. Tilastoaineistojen puutteista ja rajoitteista johtuen tilastotiedotetta koskevissa tilastoissa on osin jouduttu käyttämään arviolaskelmia.

Stakesissa laadittava terveydenhuollon kustannus- ja rahoitustilasto noudattaa Kelassa 1980-luvun lopussa laadittua tilastointikehikkoa, jota on päivitetty vastaamaan terveydenhuollossa tapahtuneita muutoksia.

### **Tilastotutkimuksen menetelmäkuvaus**

Tiedot terveydenhuollon kustannus- ja rahoitustilastoon pyydetään excel-taulukkoina sähköpostin liitteenä, osa tiedoista poimitaan julkaistuista tilinpäätöksistä joko internet-sivuilla tai tilinpäätösjulkaisuista, ja osa saadaan tilastollisista vuosikirjoista (esim. Kansaneläkelaitoksen tilastollinen vuosikirja).

### **Tietojen oikeellisuus ja tarkkuus**

Terveydenhuollon kustannus ja rahoitustilaston tiedot tarkastetaan vertaamalla edellisvuotisiin lukuihin, ja myös aikaisempien tilastovuosien tietoja muutetaan tarvittaessa. Epäselvissä tapauksissa tiedontuottajiin otetaan yhteyttä.

### **Julkaistujen tietojen ajantasaisuus ja oikea-aikaisuus**

Terveydenhuollon kustannus- ja rahoitustilasto on Stakesin kerran vuodessa tuottama tilasto. Tilasto ilmestyy maaliskuu-/huhtikuussa.

### **Tietojen saatavuus ja läpinäkyvyys**

Keskeiset tulokset kootaan Tilastotiedotteeseen, joka julkaistaan Stakesin internet-sivuilla. Tarvittaessa voi pyytää tarkempia tietoja Stakesista. Kaikki tiedot ovat julkisia, ja suurin osa tietopalvelusta on maksutonta. Runsaasti työaikaa vievät tietopyynnöt laskutetaan Stakesin palveluhinnaston mukaisesti.

## **Tilastojen vertailukelpoisuus**

Stakes on laatinut laskelman vuodesta 2000 lähtien, sitä ennen terveydenhuollon kustannus- ja rahoitustilaston laati Kela. Terveydenhuollon kustannus- ja rahoitustiedot on tilastoitu ja raportoitu nykymuodossaan Suomessa vuodesta 1960 lähtien.

## **Selkeys ja eheys/yhtenäisyys**

Tilastossa on vanhustenhuoltoa lukuun ottamatta keskeiset tiedot Suomen terveydenhuollon kustannusten ja rahoituksen jakautumisesta. Terveydenhuollon kustannus- ja rahoitustilaston sisältöä on kuvattu tarkemmin tilastotiedotteen kohdassa ”Sisältö ja määritelmät”.