

16.9.2003

Reumasairauksien laitoshoido vuonna 2001 ja hoidon kehitys 1987 - 2001

Tiivistelmä

Hannu Rintanen
+358 9 3967 2456
hannu.rintanen@stakes.fi

Jouni Rasilainen
+358 9 3967 2204
jouni.rasilainen@stakes.fi

Telefax
+358 9 3967 2459

Raportissa tarkastellaan reumasairauksien vuodeosastohoitoa Suomessa käyttäen tunnuslukuina hoitopäivien, hoitajaksojen ja potilaiden määriä sekä keskimääräistä hoitoaikaa ja hoitoon lähettävää tahoja sekä hoitoon tulon tapaa. Aineistona ovat kaikista sairaaloista (mukaan luettuna yksityiset ja valtion sairaalat sekä osa kuntoutuslaitoksista) Stakesin hoitoilmoitusrekisteriin ilmoitetut tiedot.

Taulukoiden aineistona ovat kaikki ne hoitajakset, joiden päädiagnoosina on ollut taulukossa 1 lueteltu reumasairaus. Näiden lisäksi esitetään myös tiedot lonkan tekonivelleikkauksista (endoproteesi) sekä ranteen ja kaularangan luudutusleikkauksista.

Sosiaali- ja terveysalan tutkimus-
ja kehittämiskeskus

Forsknings- och utvecklings-
centralen för social- och
hälsovården

National Research and
Development Centre for Welfare
and Health

Puhelin (09) 39 671
Telefon +358 9 396 71
Phone +358 9 396 71

Telefaksi (09) 3967 2459
Telefax +358 9 3967 2459

www.stakes.fi

ISSN 1459-2355 (Internet)
ISSN 1459-2347
(painettu - printed)

Tämä tilastotiedote on jatkoa aikaisemmille osittain samannimisille ja -sisältöisille tilastoraporteille ja tiedonantajapalautteille (ks. viitteitä 3, 4, 5). Tiedotteessa käsitellään reumahoidon alueellisia eroja ja tiedote sisältää myös terveydenhuollon laitoshoidon tärkeimmät aikasarjat vuodesta 1987 lähtien. Vuoden 2001 tietoja verrataan erityisesti vuoden 2000 tietoihin, mutta myös vuoteen 1997. Pohjana ovat olleet osittain aikaisempien raporttien taulukot, joista on tehty uudentyyppisiä yhteenvetotaulukkoja.

Vuonna 2001 Suomessa hoidettiin terveydenhuollon laitoksissa yhteensä 6 860 aikuisniveltreumapotilasta eli yli kolmetoista potilasta 10 000 asukasta kohden. Heidän hoitoonsa käytettiin 11 354 hoitajaksoa ja 103 830 hoitopäivää. Vuodesta 1987 laitoshoidossa olleiden aikuisniveltreumapotilaiden määrä on vähentynyt noin kolmanneksella, hoitopäivien määrä sen sijaan on vähentynyt noin 70 %.

Taulukko 1. Tilastotiedotteessa käsiteltävät tauti- ja toimenpideryhmät

Diagnoosi- ja/tai toimenpidekoodit*	Selite
M058, M059	Seroposittiivinen nivelreuma
M058, M059, M060, M068, M069	Kaikki nivelreumat
M080, M081, M082, M083, M084, M088, M089	Lapsena alkaneet reumat 16-vuotiaat tai nuoremmat
M080, M081, M082, M083, M084, M088, M089	Lapsena alkaneet reumat yli 16-vuotiaat
M45	Selkärankareuma aikuisella
NDG30	Ranteen luudutusleikkaus, koko nivel
NAG42	Kaularangan luudutusleikkaus
M05-M098 tai M45 Toimenpide NFB30-NFB50	Lonkan kokotekonivel reumapotilailla
M15-M19 Toimenpide:NFB30-NFB50	Lonkan kokotekonivel artroosipotilailla
L405 + M070, M072, M073, M090	Psoriaasiin liittyvät nivelsairaudet
M790	Fibromyalgia

*ICD 10 (1) ja Pohjoismainen toimenpideluokitus (2)

Alueelliset erot reumapotilaiden ja hoitopäivien määrissä ovat noin 4 - 5 -kertaiset. Eniten nivelreuman takia hoidettiin vuonna 2001 pohjoiskarjalalaisia, päijäthämeläisiä ja satakuntalaisia ja vähiten Ahvenanmaan ja Keski-Pohjanmaan sairaanhoitopiirien sekä HUS-piirin asukkaita. Lapsena alkaneita ja alle 16-vuotiaana hoidossa olleita reumapotilaita hoidettiin useimmin Kainuun sairaanhoitopiirissä. Reumapotilaiden lonkan tekonivelleikkauksia tehdään paljon Etelä-Savossa sekä Kymenlaaksossa ja Pohjois-Karjalassa.

Seropositivista nivelreumaa sairastavan keskimääräisen hoitjakson pituus on noin kahdeksan päivää ja lapsireumaatikon hoitoaika kolme päivää. Pohjois-Pohjanmaalla ja Länsi-Pohjassa näiden potilaiden hoitjakset ovat merkittävästi keskimääräistä lyhyempiä.

Laitoshoitoon tulevista seropositivista nivelreumaa sairastavista potilaista kymmenesosa tulee hoitoon päivystyspotilaana.

Valtaosa laitoshoidon tarvitsevista reumapotilaista hoidetaan erikoissairaanhoidon vuodeosastoilla keskus- tai aluesairaaloissa. Lapsena alkaneiden reumapotilaiden hoidosta vastaa sen sijaan pääosin Reumasäätien sairaala Heinolassa.

Sisällysluettelo

REUMASAIRAUKSIEN LAITOSHOITO VUONNA 2001 JA HOIDON KEHITYS 1987 - 2001	1
SISÄLLYSLUETTELO	3
REUMAN LAITOSHOITO SUOMESSA	4
LAITOSHOIDON ALUEELLISET EROT VUOSINA 2001, 2000 JA 1997	4
REUMAN LAITOSHOIDON KEHITYS VUOSINA 1987 - 2001	5
REUMAHOITO SAIRAALATYYPEITTÄIN	7
AINEISTOT, KÄSITTEET JA MÄÄRITTELYT	8
AINEISTON KATTAVUUS JA LUOTETTAVUUS	9
TAULUKON NIMIKENTTÄ	9
<i>Rivit 1-2: Diagnoosin, toimenpiteen, diagnoosiryhmän tai toimenpideryhmän nimi ja diagnoosi- tai toimenpideluokituksen mukainen numero</i>	<i>9</i>
PÄÄTTYNEITÄ HOITAJAKSOJA KOSKEVAT TIEDOT SARAKKEITTAIN	9
1. LUOKKA/RYHMÄ-SARAKE	9
2. HOITOPÄIVÄT	9
3. HOITOPÄIVÄT /10 000 AS.	9
4. HOITAJAKSOJEN LUKUMÄÄRÄ	9
5. HOITAJAKSOT / 10 000 AS.	9
6. POTILAJEN LUKUMÄÄRÄ	9
7. POTILAJEN LUKUMÄÄRÄ / 10 000 AS.	9
8. HOITOAIKA: ARITMEETTINEN KESKIARVO	10
9. HOITOAIKA: MEDIAANI	10
10. KESKI-ikä	10
11. PÄIVYSTYSPOTILAJEN %-OSUUS	10
12. TERVEYSKESKUKSEN OSUUS POTILAJEN LÄHETTÄJÄNÄ	10
13. YKSITYISEN TERVEYDENHUOLLON OSUUS POTILAJEN LÄHETTÄJÄNÄ	10
14. ILMAN LÄHETETTÄ SAAPUNEIDEN POTILAJEN OSUUS	10
15. KOTONA JATKOHOIDETTAVIEN OSUUS	10
TAULUKOIDEN LUKU- JA TULKINTAOHJEITA	10
KIRJALLISUUTTA	11

Reuman laitoshoido Suomessa

Vuonna 2001 Suomessa hoidettiin terveydenhuollon laitoksissa yhteensä 6 860 aikuisnivelreumapotilasta. Heidän hoitoonsa käytettiin 11 354 hoitojaksoa ja 103 830 hoitopäivää. Laitoshoidon palveluja käyttävä potilas kävi laitoshoidossa vuonna 2001 keskimäärin 1,7 kertaa.

Kymmentätuhatta asukasta kohden nivelreumapotilaita oli laitoshoidossa vuonna 2001 yli kolmetoista potilasta. Hoitojaksoja 10 000 asukasta kohden näille potilaille kertyi lähes 22 ja hoitopäiviä noin 200. Seropositiivista nivelreumaa sairastavia potilaita hoidettiin noin yksitoista 10 000 asukasta kohden, hoitojaksoja heille kertyi vajaa 18 ja hoitopäiviä vajaa 140 10 000 asukasta kohden.

Laitoshoidon alueelliset erot vuosina 2001, 2000 ja 1997

Alueelliset erot potilaiden ja hoitopäivien määrissä olivat suuret. Aikuisnivelreuman hoitojaksot 10 000 asukasta kohden vaihtelivat sairaanhoitopiireittäin välillä 8,1 - 41,7 ja potilaiden määrät 6,2:sta 23,3:een. Erot olivat siis noin 4 - 5 -kertaisia. Seropositiivisen nivelreuman osalta erot olivat suhteellisesti vielä suuremmat. (Taulukko 3 liitteenä)

Eniten potilaita ja hoitojaksoja nivelreuman (ja seropositiivisen nivelreuman) osalta oli pohjois-karjalaisilla, päijäthämeläisillä ja satakuntalaisilla. Vähiten nivelreuman takia hoidettiin Ahvenanmaan ja Keski-Pohjanmaan sairaanhoitopiirien sekä HUS-piirin asukkaita, helsinkiläisiä hieman enemmän kuin muun Uudenmaan asukkaita. Kun katsotaan pelkästään seropositiivista nivelreumaa, niin uusimaalaisia hoidettiin hieman useammalla hoitojaksolla kuin Länsi-Pohjan sairaanhoitopiirin asukkaita. Hoidettujen potilaiden määrässä väestöosuus oli pieni myös Vaasan sairaanhoitopiirissä.

Lapsena alkaneita ja alle 16-vuotiaana vuonna 2001 hoidossa olleita reumapotilaita hoidettiin useimmin Kainuun sairaanhoitopiirissä. Aikuisten reumahoidosta poiketen kärkikolmikossa oli myös Kymenlaakso. Päijät-Hämeessä hoidetaan runsaasti sekä lapsia että aikuisia. Lapsia hoidetaan vähän erityisesti Varsinais-Suomessa. Ero sairaanhoitopiirien välillä on kymmenkertainen.

Päijät-Häme on hoitojaksojen ja hoidettujen potilaiden määrässä kärjessä selkärankareumassa ja psoriasikseen liittyvissä nivelsairauksissa. Kuten lasten reumassa Kymenlaakso sijoittuu myös näiden tautien osalta useimmin hoitavien sairaanhoitopiirien joukkoon. Myös fibromyalgian hoidossa samat sairaanhoitopiirit ovat kärkiryhmissä. Fibromyalgiapotilaita on eniten Kainuun sairaanhoitopiirin alueella. Päijät-Hämeen ja Kymenlaakson jälkeen selkärankareumapotilaita hoidetaan paljon myös Etelä-Pohjanmaan ja Pohjois-Karjalan sairaanhoitopiireissä.

Selkärankareumassa, psorinivelsairauksissa ja fibromyalgiassa vähiten hoitavat sairaanhoitopiirit vaihtelevat paljon; suuret yliopistolliset sairaanhoitopiirit eivät ole näiden joukossa.

Pääosin Heinolan Reumasäätiön sairaalan toimesta päijäthämeläisiä hoidetaan kaikissa eri reumasairauksien ryhmissä useimmin tai lähes useimmin koko maassa. Kaikissa reumaoperaatioyryhmissä heillä ei kuitenkaan ole kärkisijaa (taulukot 4 ja 5). Kolmen eniten hoitojaksoja tuottavien sairaanhoitopiirien joukkoon Päijät-Häme sijoittuu kyllä ranteen luudutusleikkauksissa, mutta ei enää kaularanka- tai lonkkaleikkauksissa. Alueelliset erot ranteen luudutusleikkauksissa ovat suuret, selvästi pienemmät ne ovat lonkkaleikkauksissa ja erityisesti kaularankaleikkauksissa. Eniten rannenivelen luudutusleikkauksia tehdään Etelä-Pohjanmaalla, siellä tehdään myös paljon kaularangan luudutuksia. Reumapotilaiden lonkan tekoniivelleikkauksia tehdään paljon Etelä-Savossa sekä Kymenlaaksossa ja Pohjois-Karjalassa. Arthroosipotilaiden lonkkaleikkauksissa on kärjessä myös Etelä-Savo. Paljon niitä tehdään myös itäsavolaisille ja vähän uudenmaalaisille ja pohjoispohjanmaalaisille. Ikävakiointi ilmeisesti tasoittaisi eroja jonkin verran.

Keskimääräisten hoitoaikojen erot sairaanhoitopiirien välillä reumataudeissa ja reumaoperaatioissa vaihtelevat noin kaksinkertaisesta erosta viisinkertaiseen eroon, paitsi että psorinivelsairauden ja fibromyalgian osalta erot ovat huomattavasti suuremmat (taulukot 6 ja 7). Pohjois-Pohjanmaalla ja Länsi-Pohjassa hoidetaan sekä aikuisten että lasten nivelreumaa lyhyillä hoitoajoilla. Seropositiivisessa

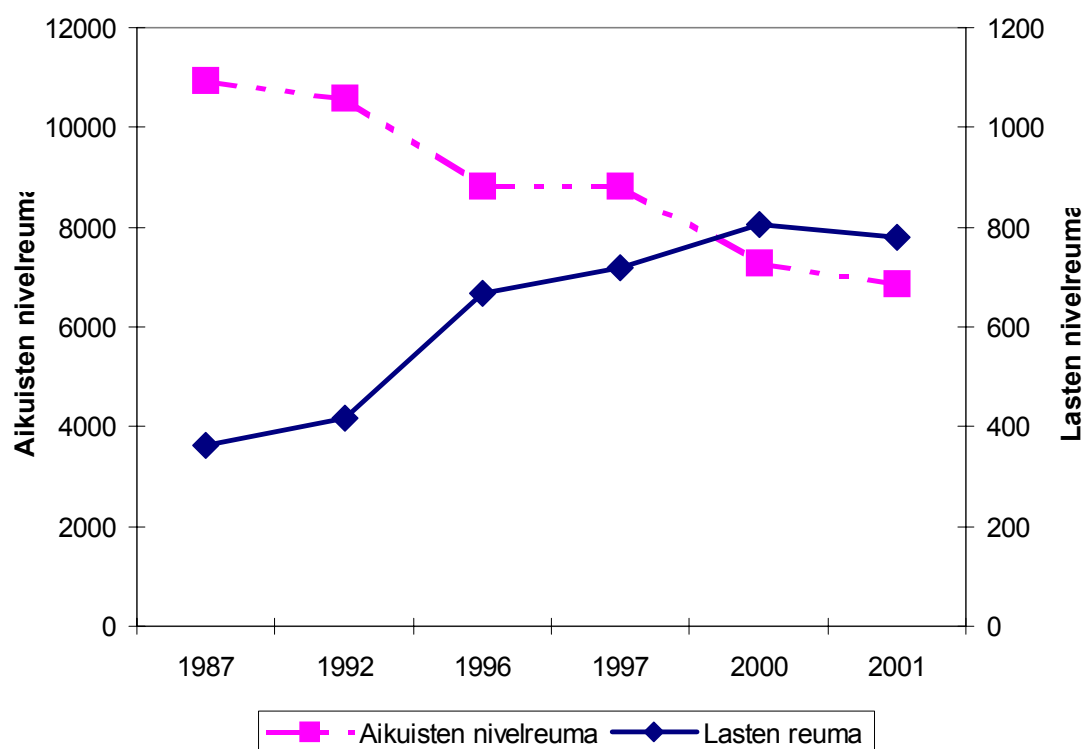
nivelreumassa pitkät hoitoajat ovat erityisesti Keski-Pohjanmaalla ja Kanta-Hämeessä (taulukko 8). Kun tarkastellaan hoitoaikojen mediaania, osuvat lyhyet ja pitkät hoitoajat osittain eri sairaanhoitopiirien kohdalle. Reumaleikkauksissa lyhyen hoitoajan sairaanhoitopiiri on erityisesti Pohjois-Karjala, ranteen luudutusleikkauksia hoitaa lyhimmillä hoitoajalla Vaasa. Leikkauksenjälkeinen jatkohoito lienee kuitenkin näissä sairaanhoitopiireissä järjestetty eri tavalla kuin keskimäärin muualla?

Laitoshoidon tulevista seropositiivista nivelreumaa sairastavista potilaista kymmenesosa tulee hoitoon päivystyspotilaana. Harvoin päivystyksenä hoitojaksolle tullaan Etelä-Savossa ja Päijät-Hämeessä ja usein Keski-Pohjanmaalla, Itä-Savossa ja Lapissa (taulukko 8). Ilman lähetettä tullaan kuitenkin useimmin hoitoon Pohjois-Karjalassa, Länsi-Pohjassa ja Vaasassa. Usein terveyskeskuslääkärin lähetteellä tullaan hoitoon Varsinais-Suomessa, Pohjois-Pohjanmaalla ja Kainuussa. Kainuussa mennään myös usein jatkohoitoon kotiin päinvastoin kuin Varsinais-Suomessa (taulukko 8).

Reuman laitoshoidon kehitys vuosina 1987 - 2001

Vuodesta 1987 laitoshoidossa olleiden aikuisreumapotilaiden määrä on vähentynyt noin neljällä tuhannella potilaalla (37 %) (kuvio 1). Hoitopäivien määrä sen sijaan on vähentynyt yli 70 %. Todellisuudessa potilaiden, hoitojaksojen ja hoitopäivien vähenemät ovat kuitenkin viitisen prosenttiyksikköä pienemmät, koska Reumaliiton kuntoutumislaitos ei ole tehnyt hoitoilmoituksia vuosina 2000 ja 2001.

Kuvio 1. Aikuisten nivelreumaa ja lasten reumaa sairastavien laitoshoidossa olleiden potilaiden määrät vuosina 1987, 1992, 1996, 1997, 2000 ja 2001.



Vuodesta 2000 vuoteen 2001 nivelreuman (sekä kaikkien että seropositiivisen nivelreuman) hoitojaksot vähenivät viisi prosenttia (taulukko 2). Sairaanhoitopiireittäin muutosten vaihtelu on kuitenkin hyvin suurta ja erisuuntaistakin. Eniten hoitojaksot vähenivät Ahvenanmaalla ja Keski-Pohjanmaalla, joiden alueiden asukkaille nivelreumahoitojaksoja myös tuotettiin vuonna 2001 vähiten. Vuoteen 1997 verrattuna samoilla sairaanhoitopiireillä oli vähiten nivelreumahoitojaksoja. Vuonna 1997 Keski-Suomen sairaanhoitopiirin väestö oli useimmin nivelreuman takia sairaalassa hoidossa, vuoteen 2001

verrattuna hoitajaksot vähenivät noin 40 %. Keski-Suomi ei ollut enää vuonna 2001 eniten reumahoitajaksota tuottavien sairaanhoitopiirien joukossa.

Laitoshoidossa olleiden lapsireumapotilaiden määrä laski vuonna 2001 verrattuna vuoteen 2000, jolloin potilaita oli yli 800. Luku on yli kaksinkertainen vuoteen 1987 verrattuna (kuviot 1). Hoitajaksotjen määrä on noussut vielä voimakkaammin, mutta hoitopäivien määrässä ei ole tapahtunut suuria muutoksia.

Taulukko 2. Yhteenveto aikuisten nivelreuman ja lasten reuman hoitoon käytetyistä vuodeosastopalveluista sekä hoidon intensiteetistä Suomessa vuosina 1987 - 2001.

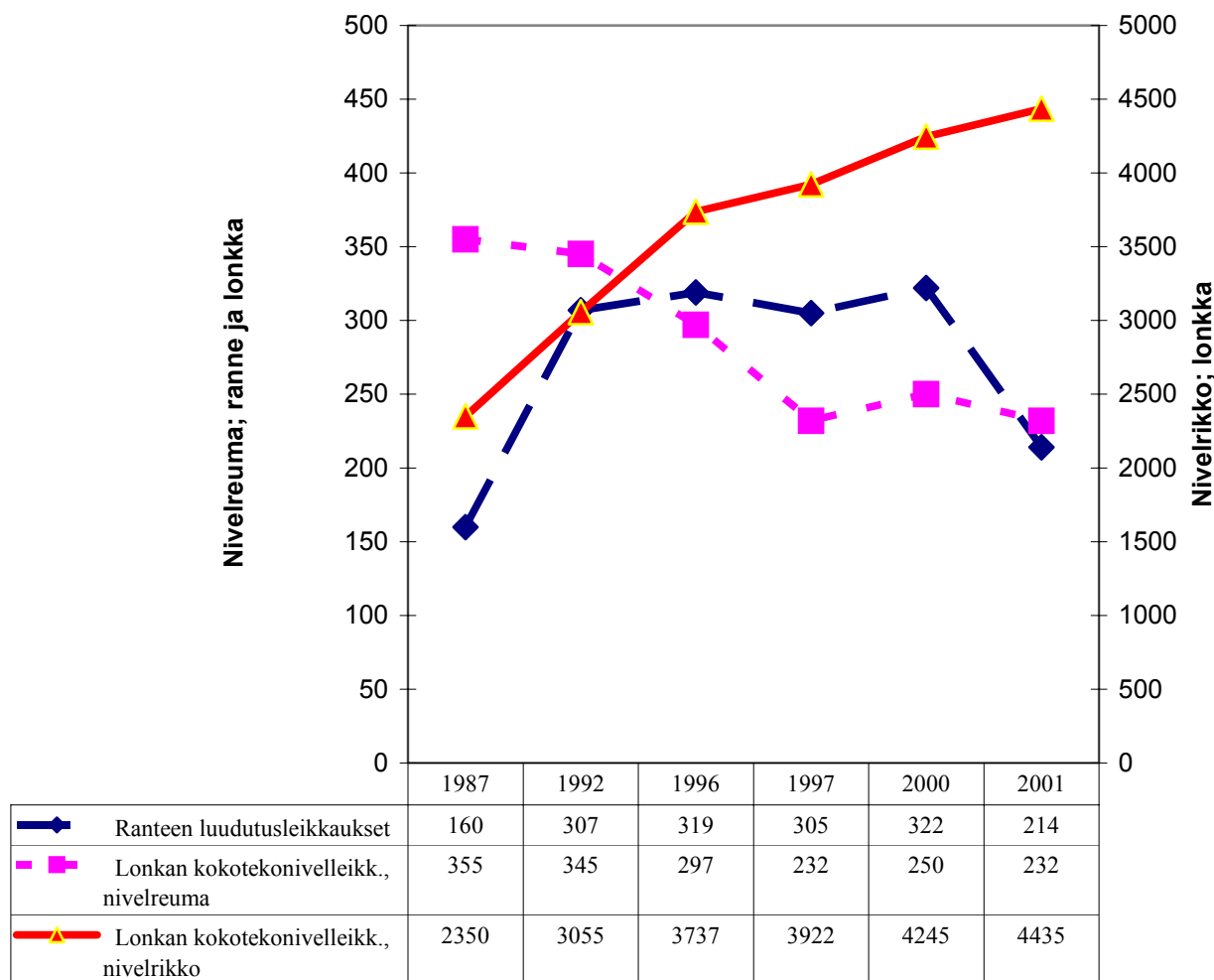
	1987	1992	1996	1997	2000	2001
Aikuisten nivelreuma						
Potilaita	10 952	10 592	8 839	8 811	7 283	6 860
Hoitajaksota	18 167	19 265	13 929	13 870	11 866	11 354
Hoitopäivät	371 218	332 044	175 138	165 108	104 368	103 830
Hoitajaksot/potilas	1.7	1.8	1.6	1.6	1.6	1.7
Lasten reuma						
Potilaita	363	416	667	720	805	779
Hoitajaksota	673	1 012	2 022	2 190	2 508	2 434
Hoitopäivät	6 835	6 870	7 038	7 142	6 920	6 538
Hoitajaksot/potilas	1.9	2.4	3.0	3.0	3.1	3.1

Lapsuuden reuman alle 16-vuotiaiden hoitajaksot kasvoivat viidessä vuodessa noin kymmenellä prosentilla; joillakin alueilla laitoshoitajaksot lähes kaksinkertaistuivat (Keski-Pohjanmaa, Helsinki), toisilla putosivat puoleen (Pohjois-Savo, Pohjois-Karjala, Varsinais-Suomi). Sairaanhoitopiirit, joissa lasten reumaa hoidettiin sairaalassa väestöön suhteutettuna eniten ja vähiten, pysyivät kuitenkin lähes samoina.

Selkärankareuman, nivelpsorin ja fibromyalgian hoitajaksot vähenivät vuodesta 1997 vuoteen 2001 noin 15 % - 30 %. Sairaanhoitopiirien osalta muutokset ko. vuosien välillä vaihtelivat eniten psoriasikseen liittyvien nivelsairauksien osalta.

Nivelreumapotilaille tehtyjen lonkan tekonivelleikkausten vuotuinen määrä vähentyi voimakkaasti vuosien 1987 – 1997 aikana (kuviot 2). Vuodesta 1997 näiden toimenpidemäärä näyttää vakiintuneen. Samaan aikaan nivelrikkopotilaille tehtävien lonkan tekonivelleikkausten määrä on jatkanut tasaista kasvua. Vuoden 2001 lääkärilakkokaan ei näyttänyt vaikuttavan tähän leikkaukseen niin kuin vaikutti ilmeisesti ranteen luudutusleikkauksiin, jotka vähenivät vuonna 2001 vuoteen 2000 verrattuna voimakkaasti. Sairaanhoitopiirit, joiden väestölle tehdään eniten leikkauksia, ovat vaihtuneet erityisesti reumapotilaille tehtyjen lonkkaleikkausten osalta.

Kuvio 2: Ranteen luudutusleikkauksissa (reuma) sekä lonkkaleikkauksissa (reuma ja artroosi) olleiden potilaiden määrät vuosina 1987, 1992, 1996, 1997, 2000 ja 2001.



Reumahoito sairaalatyypeittäin

Vuosien 1997 ja 2001 välillä on tapahtunut pieniä muutoksia siinä, mitkä yksityissairaalat antavat hoitoilmoituksen. Ainoa merkittävä muutos on Reumaliiton Kuntoutumislaitoksen poisjääminen hoitoilmoitusten antajana. Vuonna 1997 Reumaliiton Kuntoutumislaitos luettiin ns. muiden sairaaloiden ryhmään (sisältää sotilassairaalat). Tämän takia seuraavasta analyysistä ja laskelmista on Muut sairaalat -osuus jätetty huomioimatta.

Valtaosa laitoshoidon tarvitsevista reumapotilaista hoidetaan erikoissairaanhoidon vuodeosastoilla keskus- tai aluesairaaloissa. Seropositiivisen **nivelreuman** hoitojaksoista vajaa kaksi kolmasosaa (60 %) tapahtui vuonna 2001 keskus- tai aluesairaaloissa, yli neljäsosa yksityissairaaloissa ja vain 13 % terveyskeskussairaaloissa (taulukko 9). Yksityissairaaloiden hoitojaksoista valtaosa (88 %) oli Reumasäitiön sairaalan hoitojaksoja. Vuonna 1997 yksityissairaaloiden osuus kaikista seropositiivisen nivelreuman hoitojaksoista oli hieman pienempi. Reumasäitiön sairaalassa reumahoitojaksot lisääntyivät vuodesta 1997 vuoteen 2001, kun ne muuten selvästi vähenivät.

Hoitopäivillä mitattuna terveyskeskussairaaloiden nivelreuman hoidossa on jo merkittävästi suurempi eli kaikkien nivelreumojen osalta lähes puolet (49 %) ja seropositiivisen nivelreuman osalta 38 %. Terveyskeskussairaaloista reumahoitopäiviä oli eniten Tampereella (1664), Eurassa (1213) ja Kouvolan-Valkealan terveyskeskuksessa (905). Jos Helsingin eri terveyskeskusten sairaalat lasketaan yhteen saadaan Helsingin terveyskeskuksen hoitopäivämääräksi 2336.

Lapsena alkaneiden reumapotilaiden hoidosta vastaavat valtaosin yksityissairaalat. Niiden osuus 16-vuotiaiden tai nuorempien reumahoidon hoitajaksoista oli vuonna 2001 ja 1997 yli 70 % ja hoitopäivistä 85 %. Kaikki nämä hoitajakset olivat Reumasäätiön sairaalan hoitajaksoja. Terveyskeskuksissa ja aluesairaaloissa lapsireumaattikkoja hoidettiin vain muutaman hoitajakson verran.

Aikuisten **selkärankareumaa** hoidetaan runsaasti sekä yksityissairaaloissa että keskussairaaloissa. Hoitajaksojen osalta yksityissairaaloitten osuus oli vuodesta 1997 vuoteen 2001 noussut (46 prosentista 53 prosenttiin) ja keskussairaaloitten osuus vastaavasti laskenut. Terveyskeskussairaaloitten osuus oli hoitajaksojen osalta vain 4 %, mutta hoitopäivien osalta jo 18 %, missä oli tapahtunut hyvin merkittävä nousu.

Psoriaasikseen liittyvien nivelsairauksien hoidossa on tapahtunut hyvin merkittävää painopisteen siirtymistä keskussairaaloista yksityissairaaloihin.

Reumaleikkauspotilaita hoidetaan pääosin keskussairaaloissa. Ranteen luudutusleikkauksia tehdään myös merkittävässä määrin Reumasäätiön (24 %) sairaalassa ja vähän muissakin yksityissairaaloissa (6 %). Reumapotilaiden lonkan kokotekonivelhoitajaksoista vuonna 2001 oli 16 % Reumasäätiön sairaalassa ja 3 % Sairaala Ortonissa. Artroosipotilaiden lonkan kokotekonivelhoitajaksoja oli myös jonkun verran terveyskeskussairaaloissa (mm. Turku, Jämsän seutu, Tampere ja Kemijärvi). Vuosien 1997 ja 2001 välillä ei ole merkittäviä eroja hoitajakso-osuuksissa.

Seropositiivisen nivelreuman **keskimääräinen hoitoaika** on terveyskeskuksissa moninkertainen muihin sairaaloihin verrattuna, mutta hoitoajoissa on tapahtunut merkittävää lyhenemistä vuosien 1997 ja 2001 välillä (taulukko 10). Vuonna 2001 kaikkein pisin keskimääräinen hoitoaika oli selkäranka-reumapotilailla terveyskeskuksissa ja hoitoaika oli voimakkaasti pidentynyt vuoteen 1997 verrattuna. Tämä näkyi edellä mainittuna terveyskeskushoidon korostumisena hoitopäivillä mitattuna. Aluesairaaloitten keskimääräiset hoitoajat lyhenivät voimakkaasti, mutta vuosien 1997 ja 2001 luvut ovat huonosti vertailukelpoisia itsenäisten aluesairaaloitten voimakkaasti vähennettyä viime vuosina. Fibromyalgian keskimääräiset hoitoajat ovat hieman pidentyneet saattaen kuvata sitä, että tämän hoitoon kiinnitetään suurempaa huomiota ja enemmän resursseja?

Terveyskeskuslääkäreiden **lähetteiden** osuudet reumatautien takia hoito tulossa ovat lisääntyneet erityisesti leikkauspotilailla sekä selkärankareumassa ja ovat vähentyneet lapsireumassa ja fibromyalgiassa (taulukko 11).

Aineistot, käsitteet ja määrittelyt

Tilastotauluissa esitetään aikaisempien vuosien tapaan (3, 4, 5) keskeiset tilastotiedot tarkasteluvuoden laitoshoidosta, joka on kohdistunut reumasairauspotilaisiin. Aineistona ovat sairaaloitten vuodeosastoilla kyseisenä vuonna hoidettujen potilaiden hoitajakset. Tarkastelukulmana on sairaanhoitopiirin kohdalla 'käyttäjänäkökulma' eli esitetään ko. sairaanhoitopiirin asukkaiden käyttämien palvelujen määrä. Laitostyyppin ja yksittäisen laitoksen kohdalla esitetään 'tuottajanäkökulma', eli tiedot on esitetty palvelun tuottajan mukaan ryhmiteltyinä.

Tiedonantajapalautteen tuottajista ylilääkäri Hannu Rintanen on laatinut pääosan tekstistä sekä vastaa raportin kokonaissisällöstä. Erikoissuunnittelija Jouni Rasilainen on toteuttanut tilastotaulujen tuottamisen hoitoilmoitustietokannasta.

Aineiston kattavuus ja luotettavuus

Tämä raportti perustuu terveydenhuollon laitosten antamiin hoitoilmoituksiin. Ilmoitukset on tarkastettu ja laitoksia on erikseen pyydetty korjaamaan tiettyjä puutteellisuuksia ja epäloogisuuksia. Hoitoilmoitusjärjestelmä kattaa nykyisellään kaiken vuodeosastohoidon Suomessa, sen sijaan avohoito sairaaloissa, terveyskeskuksissa ja muissa laitoksissa on rekisteröinnin ulkopuolella. On aina mahdollista, että osassa laitoksia joitakin hoitajaksoja jää ilmoituksen lakisääteisyystä huolimatta tekemättä, mutta mitään suuria systemaattisia aukkoja aineistossa ei ole. Myös muut mahdolliset virheet ja puutteet ovat kokonaislukujen kannalta merkityksettömiä. Toivomme, että mahdolliset ristiriidat laitoksen omien tilastojen ja valtakunnallisten tilastojen välillä johtaisivat yhteydenottoon Stakesiin (simo.pelanteri@stakes.fi) sekä ongelman korjaamiseen.

Taulukon nimikenttä

Rivit 1-2: Diagnoosin, toimenpiteen, diagnoosiryhmän tai toimenpideryhmän nimi ja diagnoosi- tai toimenpideluokituksen mukainen numero

Tilastotaulukoissa esitetään liitteessä 1 lueteltuihin pääluokkiin ryhmiteltyjä tietoja sairaanhoitopiireittäin, sairaalatyypeittäin ja laitoksittain.

Päättäneitä hoitajaksoja koskevat tiedot sarakkeittain

1. Luokka/ryhmä-sarake

Sarakkeessa esitetään sairaanhoitopiirin numero ja nimi, sairaalatyypin ja palvelun tuottaneen laitoksen nimi.

2. Hoitopäivät

Hoitopäivillä tarkoitetaan nettohoitopäiviä. Tulo- ja lähtöpäivä lasketaan yhteensä yhdeksi hoitopäiväksi. Hoitopäivät saadaan lähtö- ja tulopäivän erotuksena. Täten tässä sarakkeessa olevat hoitopäivät ovat osittain kertyneet muiltakin vuosilta kuin rekisterivuodelta. Mikäli tulo- ja lähtöpäivä on sama, hoitopäivien lukumäärä on 1.

3. Hoitopäivät /10 000 as.

Hoitopäivien lukumäärä suhteessa ko. alueen rekisterivuoden keskiväkilukuun. Suhdeluku ilmoitetaan 10 000 asukasta kohden. Sairaalatyypille ja yksittäisille laitoksille ei ole määritetty kohdeväkilukua. Siksi suhteutus voidaan esittää vain sairaanhoitopiiritasolla.

4. Hoitajaksojen lukumäärä

Rekisterivuonna päättäneiden hoitajaksojen määrä. Hoitajakson pituus on sen hoitopäivien määrä.

5. Hoitajaksot / 10 000 as.

Hoitajaksojen lukumäärä suhteessa ko. alueen rekisterivuoden keskiväkilukuun. Suhdeluku ilmoitetaan 10 000 asukasta kohden. Sairaalatyypille ja yksittäisille laitoksille ei ole määritetty kohdeväkilukua. Siksi suhteutus voidaan esittää vain sairaanhoitopiiritasolla.

6. Potilaiden lukumäärä

Rekisterivuonna päättäneinä hoitajaksoina hoidettujen eri henkilöiden lukumäärä (= eri henkilötunnusten lukumäärä).

7. Potilaiden lukumäärä / 10 000 as.

Potilaiden lukumäärä suhteessa ko. alueen rekisterivuoden keskiväkilukuun. Suhdeluku ilmoitetaan 10 000 asukasta kohden. Sairaalatyypille ja yksittäisille laitoksille ei ole määritetty kohdeväkilukua. Siksi suhteutus voidaan esittää vain sairaanhoitopiiritasolla.

8. *Hoitoaika: aritmeettinen keskiarvo*

Päättynneiden hoitajaksojen hoitopäivien (myös rekisterivuotta edeltävien vuosien aikana kertyneet mukaan lukien) kokonaislukumäärä jaettuna päättynneiden hoitajaksojen määrällä.

9. *Hoitoaika: mediaani*

Suuruusjärjestykseen asetettujen hoitoaikojen keskimäinen arvo. Mediaani jakaa hoitoajat kahteen yhtä suureen osaan.

10. *Keski-ikä*

Hoidettujen potilaiden keski-ikä (keskiarvo).

11. *Päivystyspotilaiden %-osuus*

Päivystyksen kautta hoitoon tulleiden potilaiden prosenttiosuus. Vastaa hoitoilmoituksen saapumistapaluokkaa '1'.

12. *Terveyskeskuksen osuus potilaiden lähettäjänä*

Terveyskeskusläheteiden %-osuus (koodi '1' hoitoilmoituskentässä 'lähetteen antaja'. Ks. (4) ja myöhemmät ohjekirjat)

13. *Yksityisen terveydenhuollon osuus potilaiden lähettäjänä*

Yksityisen terveydenhuollon läheteiden %-osuus (koodi '7' hoitoilmoituskentässä 'lähetteen antaja'.)

14. *Ilman lähetettä saapuneiden potilaiden osuus*

Koodin '9' osuus hoitoilmoituskentässä 'lähetteen antaja'.

15. *Kotona jatkohoidettavien osuus*

Reumasairauksia hoitaneesta laitoksesta suoraan kotiin siirtyneiden %-osuus (koodit '2', '21', tai '22' hoitoilmoituksen kentässä 'jatkohoito').

Taulukoiden luku- ja tulkintaohjeita

Näiden tilastojen perusmalli (Liite 1) on aikoinaan laadittu yhteistyössä Reumasäätiön sairaalan reumatologien kanssa. Tarkastelun kohteena ovat sekä reumahoidon konservatiiviset, operatiiviset, että kuntoutukselliset hoitajakset, joita käsitellään yhdessä, ellei erikseen toisin mainita. Tilastoissa diagnoosit on esitetty ICD10 tautiluokituksen (1) ja toimenpiteet pohjoismaisen toimenpideluokituksen (2) mukaisesti. Diagnoosit ja toimenpiteet on näissä tilastoissa jaettu pääluokkiin taulukon 1 mukaisesti.

Reumasairauksien vuodeosastohoitoa tarkastellaan kunkin diagnoosiryhmän osalta sekä valtakunnan-, sairaanhoitopiirin että yksittäisen laitoksen tasolla.

1. Tilastotaulujen ensimmäisessä, sairaanhoitopiirikohtaisessa osassa kunkin diagnoosiluokan ensimmäisessä taulukossa ("Sairaanhoitopiirit") jaottelun perustana on palvelujen käyttö: luvut on ilmoitettu palvelun käyttäjän kotikunnan mukaisesti jaoteltuna eri sairaanhoitopiireihin. Taulukoissa ilmoitetaan hoitopäivien, hoitajaksojen ja potilaiden lukumäärien lisäksi myös vastaavat luvut 10 000 asukasta kohti. Taulukon ensimmäisellä rivillä esitetään koko maan luvut.
2. Tilastotaulujen toisessa ja kolmannessa osassa ("laitostyyppit" ja "laitokset") tarkastelukulmana on palvelujen tuottaminen, eli luvut on ilmoitettu palvelun tuottajan (laitoksen) mukaisesti ryhmiteltyinä, ensin laitostyyppin ja sitten laitoksen mukaisesti. Tässä vaiheessa ei muuttujia enää voida tarkastella väestöpohjaan suhteutettuna, koska laitoksille ei ole määriteltävissä "kohdeväestöä". Sarakkeina on esitetty hoitopäivien, hoitajaksojen ja potilaiden absoluuttiset lukumäärät, hoitoajan

aritmeettinen keskiarvo ja potilaiden keski-ikä. Hoitojakson tuottaneet laitokset on järjestetty taulukkoon aakkosjärjestykseen.

Kirjallisuutta

1. Stakes. Tautiluokitus ICD-10 Klassifikation av sjukdomar. 2 ed. Helsinki: Stakes; 1999.
2. Stakes. Toimenpideluokitus / Åtgärdsklassifikation. 1. painos. Helsinki: Stakes; 1996.
3. Kauppi M, Kautiainen H, Rasilainen J, Nenonen M. Vuodeosastohoidon aluevaihtelut 1996 - Reumasairaudet. Tilastoraportti. Helsinki: Stakes; 1998. Report No.: 7/1998.
4. Nenonen M, Kauppi M, Kautiainen H, Rasilainen J, Isomäki H. Vuodeosastohoidon aluevaihtelut 1997: Reumasairaudet. Helsinki: Stakes; 1999.
5. Nenonen M, Rasilainen J. Reumasairauksien laitoshoido Suomessa vuonna 2000 sekä katsaus kehitykseen vuosina 1987 - 2000. Tiedonantajapalaute 10/2002. Stakes.

Liite 1

Kaikki nivelreumat v. 2001
ICD-10 M058, M059, M060, M068, M069

	Hoitopäivät		Hoitojaksot		Potilaat		Hoitoaika		Keski-ikä	Päivystys- potilaat %	Lähetteen antaja			Jatkohoito Koti %
	/10000 as.		/10000 as.		/10000 as.		ka	med.			Terv.k.%	Yksit. %	Ilman l.%	
Yhteensä	103830	200,1	11354	21,9	6860	13,2	9,1	4	62	12,1	35,9	6,6	7,1	36,2
01 Uudenmaan shp	11680	139,2	1072	12,8	643	7,7	10,9	4	59	9,5	18,4	10	3,8	67,1
02 Helsingin shp	8468	151,9	739	13,3	473	8,5	11,5	4	63	10,1	8,8	3,7	4,2	32,9
03 Varsinais-Suomen shp	10929	240,9	1136	25	708	15,6	9,6	4	60	10,8	66,1	8,3	3,3	7,9
04 Satakunnan shp	7973	346,4	867	37,7	463	20,1	9,2	3	62	13,3	37,7	11,4	1,3	20,1
05 Kanta-Hämeen shp	3333	201,5	304	18,4	180	10,9	11	7	67	9,5	40,5	4,3	4,9	43,4
06 Pirkanmaan shp	8601	191	1048	23,3	586	13	8,2	4	65	15,5	39,9	10,4	5,3	9
07 Päijät-Hämeen shp	5990	289,5	765	37	446	21,6	7,8	3	61	4,6	13,6	5,1	2,7	88,6
08 Kymenlaakson shp	5221	285,9	557	30,5	325	17,8	9,4	4	61	9,9	16,2	5,2	5	49
09 Etelä-Karjalan shp	2470	190,6	250	19,3	161	12,4	9,9	6	64	13,2	23,2	2	3,6	43,2
10 Etelä-Savon shp	1861	175,1	267	25,1	176	16,6	7	3	61	7,1	25,8	2,2	2,2	78,7
11 Itä-Savon shp	1146	173,1	134	20,2	90	13,6	8,6	5	69	20,9	40,3	4,5	6,7	32,8
12 Pohjois-Karjalan shp	5539	320,3	721	41,7	403	23,3	7,7	4	60	8	38	2,8	43,4	77,9
13 Pohjois-Savon shp	5008	199	597	23,7	384	15,3	8,4	3	60	13,6	27,3	1,8	4,2	22,8
14 Keski-Suomen shp	8254	312,3	686	26	455	17,2	12	4	62	12,4	37	6,7	4,2	17,1
15 Etelä-Pohjanmaan shp	3400	173,9	449	23	294	15	7,6	4	64	18,7	43,7	5,6	8	15,1
16 Vaasan shp	3876	233,6	232	14	122	7,4	16,7	2	59	19	37,5	5,2	15,5	20,7
17 Keski-Pohjanmaan shp	974	125	69	8,9	48	6,2	14,1	4	62	17,4	62,3	5,8	4,3	39,1
18 Pohjois-Pohjanmaan shp	5153	139	887	23,9	527	14,2	5,8	2	60	13,3	63,1	9,4	4,1	14,7
19 Kainuun shp	1432	168,2	223	26,2	127	14,9	6,4	3	61	18,4	55,6	1,3	10,8	82,1
20 Länsi-Pohjan shp	579	84,9	93	13,6	76	11,1	6,2	2	61	15,1	39,8	9,7	18,3	15,1
21 Lapin shp	1529	125	233	19	160	13,1	6,6	4	63	24,5	36,5	3,4	9	22,3
Ahvenanmaa	310	119,7	21	8,1	17	6,6	14,8	4	61	9,5			9,5	57,1
Yliopistolliset sairaalat	16160		3231		2053		5	3	59	8,4	43,3	8,4	2,4	1,9
Muut keskussairaalat	13583		2943		1928		4,6	3	61	10,6	37,8	8	15,4	27,9
Aluesairaalat	2782		557		428		5	3	64	27,8	35,9	10,4	13,3	37,7
Terveyskeskukset	50831		1749		1124		29,1	8	74	35,8	58	0,6	10,1	20,3
Yksityssairaalat	20464		2872		1912		7,1	4	57	0,2	12,3	6,2	0,8	92,8
Muut sairaalat (sotilas-. ym)	10		2		2		5	5	44					100
Etelä-Karjalan ks	482		105		84		4,6	2	61	11,4	13,3	1	5,7	28,6
Keski-Suomen ks	2346		456		332		5,1	4	60	8,1	34,2	9,6	1,5	2,2
Pohjois-Karjalan ks	2916		584		351		5	3	59	4,5	38,2	3,1	53,8	85,1
Savonlinnan ks	145		40		31		3,6	2	62	17,5	20	7,5	5	
Vaasan ks	334		124		60		2,7	1	55	12,9	38,7	8,9	16,9	
Ålands cs	153		13		10		11,8	9	64	15,4			15,4	84,6

Kaikki nivelreumat v. 2001
ICD-10 M058, M059, M060, M068, M069

	Hoitopäivät /10000 as.	Hoitojaksot /10000 as.	Potilaat /10000 as.	Hoitoaika ka med.	Keski-ikä	Päivystys- potilaat %	Lähetteen antaja			Jatkohoito Koti %
							Terv.k.%	Yksit. %	Ilman l.%	
Kanta-Hämeen ks	224	51	40	4,4	4	64	11,8	41,2	7,8	15,7
Länsi-Pohjan ks	171	57	48	3	2	60	12,3	47,4	10,5	24,6
Lapin ks	340	84	73	4	2	59	25	32,1	6	19
Mikkelin ks	178	40	34	4,4	3	64	5	35	7,5	77,5
Satakunnan ks	2656	649	368	4,1	2	61	12,8	38,4	14,3	1,4
Kymenlaakson ks	1324	240	147	5,5	4	63	8,8	20,4	7,5	7,1
Keski-Pohjanmaan ks	147	38	32	3,9	2	62	18,4	78,9		5,3
Kainuun ks	433	133	82	3,3	2	62	15	79,7	1,5	1,5
Etelä-Pohjanmaan ks	1683	319	230	5,3	4	63	12,5	42,6	7,8	10
Päijät-Hämeen ks	51	10	7	5,1	3	69	50	40	30	20
Porvoon aluesairaala	139	12	11	11,6	10	72	50			33,3
Iisalmen aluesairaala	245	42	38	5,8	3	66	35,7	69	9,5	21,4
Kuusankosken aluesairaala	126	18	18	7	4	69	50	5,6		38,9
Lohjan aluesairaala	176	37	25	4,8	2	64	18,9	24,3	8,1	10,8
Loimaan aluesairaala	229	36	29	6,4	6	70	27,8	27,8		19,4
Lounais-Hämeen aluesairaala	28	7	6	4	3	63	85,7	28,6		57,1
Jakobstad sjukhus	61	17	12	3,6	3	62	47,1	35,3	5,9	35,3
Mäntän sairaala	11	5	4	2,2	1	64	60	100		
Salon aluesairaala	49	9	9	5,4	6	71	55,6	33,3	11,1	44,4
Valkeakosken sairaala	69	7	7	9,9	5	75	42,9	42,9		
Varkauden seudun aluesairaala	115	13	9	8,8	8	68	46,2	15,4	23,1	15,4
Västra Nylands kretssjukhus	65	16	11	4,1	4	66	37,5	31,3		12,5
Selkämeren sairaala	39	11	8	3,5	2	74	36,4	36,4	9,1	45,5
Riihimäen aluesairaala	110	22	19	5	3	70	18,2	54,5	13,6	9,1
Vammalan sairaala	33	9	9	3,7	4	68	77,8	44,4		44,4
Oulaskankaan aluesairaala	64	11	10	5,8	2	66	63,6	72,7		9,1
Vakka-Suomen aluesairaala	67	16	11	4,2	3	60	62,5	31,3		43,8
Hyvinkään aluesairaala	379	54	46	7	4	62	16,7	24,1	1,9	5,6
Raision aluesairaala	67	15	14	4,5	3	63	20	33,3	6,7	6,7
Jorvin sairaala	264	76	44	3,5	1	58	19,7	26,3	48,7	5,3
Åbolands sjukhus	179	47	36	3,8	3	66	4,3	34	6,4	
Peijaksen sairaala	267	77	52	3,5	1	56	13	49,4		11,7
Helsingin yliopistollinen	3639	653	439	5,6	3	61	8	6,6	3,7	1,1
Turun yliopistollinen	4978	839	536	5,9	4	57	4,9	75,3	9,1	1,2
Kuopion yliopistollinen	1159	332	231	3,5	2	57	7,2	11,7	0,3	1,8
Oulun yliopistollinen	2184	606	389	3,6	2	57	9,2	60,9	12,2	4,5

Kaikki nivelreumat v. 2001
ICD-10 M058, M059, M060, M068, M069

	Hoitopäivät	Hoitojaksot	Potilaat	Hoitoaika		Keski-ikä	Päivystys- potilaat %	Lähetteen antaja			Jatkohoito Koti %
	/10000 as.	/10000 as.	/10000 as.	ka	med.			Terv.k.%	Yksit. %	Ilman l.%	
Tampereen yliopistollinen	4200	801	458	5,2	4	63	12,5	39,6	12,1	3,5	
Dextra Munkkivuoren lääk.k.	1	1	1	1	1	66					
Sairaala Eira Sjukhus	3	2	2	1,5	2	68		50		50	100
Diacor Sairaala	7	3	3	2,3	1	42			66,7	33,3	100
Sairaala Orton	320	58	52	5,5	5	60	1,7	8,6	27,6	5,2	8,6
Kaunialan sotavammassairaala	98	7	7	14	13	76					71,4
Invalidil. Lapin Kuntoutusk.	404	38	32	10,6	11	60		15,8			
Sairaala Mehiläinen	5	3	2	1,7	1	48	33,3		100		100
Oulun Diakonissalaitoksen s.	982	129	99	7,6	4	62	0,8	51,9	7	1,6	88,4
Reumasäätiön sairaala	17342	2508	1637	6,9	4	56		9,1	5,7		99,4
Meditori Oy	1	1	1	1	1	49			100		100
Sairaala Botnia	4	2	2	2	2	44		100			100
Punkaharjun Kuntoutussairaala	490	45	35	10,9	11	74		62,2			
Kyyhkylän kuntoutussairaala	309	28	22	11	10	78		46,4		42,9	10,7
Kuntoutussäätiö	46	26	7	1,8	1	41					100
Lääkäriasema Pulssi	9	6	6	1,5	1	59			100		100
Päivärinteen palvelukeskus	14	1	1	14	14	77					
Jyväskylän yksityissairaala	56	5	1	11,2	11	84				100	
Meltolan terv.edist.alue	373	9	8	41,4	52	68	22,2	33,3			22,2
Keskussotilassairaala	10	2	2	5	5	44					100
Alahärmän tk	7	1	1	7	7	66		100			100
Alajärven tk	96	1	1	96	96	79	100	100			100
Asikkalan tk	56	6	3	9,3	8	81	33,3	33,3		66,7	
Elimäen tk	48	3	2	16	12	73	66,7	66,7			33,3
Enon tk	163	5	3	32,6	13	81	40	60			
Espoon tk	481	33	14	14,6	12	77	27,3	93,9			12,1
Euran tk	1213	3	3	404,3	36	82	33,3	33,3			
Haapajärven tk	60	11	6	5,5	4	73	45,5	63,6			
Haapaveden tk	58	3	2	19,3	16	67				33,3	100
Hankasalmen tk	14	3	3	4,7	3	65	66,7	100			66,7
Hangon tk	2	1	1	2	2	83		100			
Hartolan tk	20	2	2	10	10	73					
Haukiputaan tk	104	9	5	11,6	7	77	77,8	77,8			
Heinäveden tk	157	10	1	15,7	12	80	20	60		10	
Vantaan tk	570	9	8	63,3	43	78	22,2	33,3			
Hyrnsalmen tk	33	1	1	33	33	75					100

Kaikki nivelreumat v. 2001
ICD-10 M058, M059, M060, M068, M069

	Hoitopäivät	Hoitojaksot	Potilaat	Hoitoaika	Keski-ikä	Päivystys- potilaat %	Lähetteen antaja			Jatkohoito
	/10000 as.	/10000 as.	/10000 as.	ka med.			Terv.k.%	Yksit. %	Ilman l.%	Koti %
Hyvinkään tk	365	6	6	60,8	30	75	33,3	50		
Hämeenkyrön tk	51	8	4	6,4	4	76	12,5	100		100
Iitin tk	79	3	2	26,3	21	74	33,3	66,7		66,7
Ikaalisten tk	137	5	3	27,4	20	76	80	80		
Ilmajoen tk	101	7	6	14,4	5	73	42,9	42,9		
Ilomantsin tk	21	3	3	7	6	72	66,7	66,7		
Inarin tk	15	3	3	5	5	76	100	100		
Imatran tk	140	9	9	15,6	7	75	66,7	66,7	22,2	
Jalasjärven tk	26	4	2	6,5	7	77	50	100		
Janakkalan tk	126	3	3	42	44	75	33,3	33,3		66,7
Joensuun tk	590	8	7	73,8	25	74	50	62,5		25
Joroisten tk	49	5	3	9,8	9	82	60	60	20	100
Joutsenon tk	163	6	4	27,2	17	69				
Jurvan tk	20	1	1	20	20	62				100
Juuan tk	121	11	4	11	7	88	27,3	90,9		
Jyväskylän tk	1163	35	18	33,2	7	74	22,9	42,9	34,3	
Järvenpään tk	357	5	4	71,4	14	75	40	60		40
Kalajoen tk	7	1	1	7	7	77	100	100		100
Kannuksen tk	182	12	3	15,2	14	70	16,7	91,7		100
Karkkilan tk	141	4	3	35,3	18	73	25		50	
Kauhajoen tk	82	9	4	9,1	11	80	77,8	77,8	11,1	22,2
Kemin tk	97	3	3	32,3	12	73	33,3	33,3		33,3
Keminmaan tk	18	3	2	6	5	71	33,3	66,7		33,3
Kempeleen tk	39	2	1	19,5	20	67		100		100
Keravan tk	118	3	2	39,3	25	69	66,7		66,7	33,3
Kihniön tk	11	2	1	5,5	6	78	50	50		
Kiihtelysvaaran tk	4	1	1	4	4	78				100
Kittilän tk	33	4	2	8,3	10	78	100		100	
Kiuruveden tk	128	14	3	9,1	4	75	21,4	100		
Kokemäen tk	104	10	5	10,4	7	79	60	60		
Kolarin tk	21	2	2	10,5	11	79	100		100	
Konneveden tk	39	3	3	13	8	74	66,7	33,3	66,7	
Kontiolahden tk	19	3	2	6,3	6	66	33,3	66,7		
Kotkan tk	72	5	5	14,4	15	78	60	60		60
Kronoby hvc	499	1	1	499	499	85			100	
Kuhmon tk	52	6	5	8,7	5	71	50	83,3		

Kaikki nivelreumat v. 2001
ICD-10 M058, M059, M060, M068, M069

	Hoitopäivät	Hoitojaksot	Potilaat	Hoitoaika		Keski-ikä	Päivystys- potilaat %	Lähetteen antaja			Jatkohoito Koti %
	/10000 as.	/10000 as.	/10000 as.	ka	med.			Terv.k.%	Yksit. %	Ilman l.%	
Kuivaniemen tk	7	1	1	7	7	71		100			
Kuopion tk	356	23	19	15,5	5	73	34,8	56,5		13	
Kurikan tk	177	4	4	44,3	8	80	50	75			
Kuusamon tk	90	34	21	2,6	1	54	8,8	82,4	2,9	5,9	
Kuusankosken tk	13	1	1	13	13	70					
Outokummun tk	77	3	2	25,7	8	79	33,3	33,3		66,7	66,7
Kemijärven tk	207	32	18	6,5	5	69	12,5	46,9	12,5		40,6
Lahden tk	1861	37	19	50,3	10	79	35,1	13,5		32,4	2,7
Lapinlahden tk	4	1	1	4	4	77		100			
Lappajärven tk	45	3	1	15	8	61	66,7	100			66,7
Lappeenrannan tk	407	24	11	17	14	82	25	66,7			
Lapuan tk	38	7	6	5,4	6	73	28,6	28,6		14,3	
Laukaan tk	42	7	6	6	6	79	71,4	85,7			
Lempäälän tk	71	1	1	71	71	81	100			100	100
Leppävirran tk	287	20	6	14,3	11	82	45	45		45	55
Limingan tk	10	1	1	10	10	79	100	100			100
Liperin tk	262	4	3	65,5	29	70	50	50			
Lohjan tk	2254	7	5	322	6	76	28,6	42,9		28,6	42,9
Luumäen tk	12	2	1	6	6	77					50
Ålands hälsocentral	134	1	1	134	134	74					
Mikkelin tk	484	11	10	44	18	78	45,5	54,5			18,2
Mouhijärven tk	79	11	2	7,2	6	60	9,1	100			
Muhoksen tk	7	3	3	2,3	2	61		66,7			33,3
Korsholms hvc	35	4	3	8,8	8	80	25	50		25	75
Mäntsälän tk	50	3	2	16,7	12	84	66,7			66,7	66,7
Mäntyharjun tk	68	13	11	5,2	2	74	69,2	92,3			
Nastolan tk	40	4	2	10	9	69	75	75			
Nilsin tk	5	1	1	5	5	88	100	100			
Nivalan tk	11	2	2	5,5	6	66	50	50			50
Nokian tk	229	9	6	25,4	16	75	33,3	44,4		33,3	
Nummi-Pusulän tk	267	3	2	89	7	83		33,3			33,3
Nurmijärven tk	852	4	2	213	28	74	75	50		25	50
Oulun tk	847	17	12	49,8	13	78	5,9	23,5			5,9
Pargas hvc	8	1	1	8	8	87	100			100	100
Padasjoen tk	112	1	1	112	112	63					
Paltamon tk	127	5	1	25,4	14	76	60			60	

Kaikki nivelreumat v. 2001
ICD-10 M058, M059, M060, M068, M069

	Hoitopäivät /10000 as.	Hoitojaksot /10000 as.	Potilaat /10000 as.	Hoitoaika ka med.	Keski-ikä	Päivystys- potilaat %	Lähetteen antaja			Jatkohoito Koti %
							Terv.k.%	Yksit. %	Ilman l.%	
Perniön tk	1658	3	3	552,7	48	67				
Pertunmaan tk	6	1	1	6	6	75	100			
Pihlputaan tk	10	1	1	10	10	76	100	100		
Pirkkalan tk	241	9	4	26,8	23	78	44,4	44,4	11,1	
Polvijärven tk	4	1	1	4	4	72				
Porin tk	1718	43	37	40	3	67	25,6	23,3	7	
Porvoon tk	132	6	5	22	14	78	16,7	33,3		
Posion tk	16	4	4	4	3	74	75	75		
Pudasjärven tk	83	9	7	9,2	9	64	55,6	55,6		
Puolangan tk	97	5	5	19,4	3	66	80	60	20	80
Pyhtään tk	16	1	1	16	16	73	100	100		
Pyhäjärven tk	145	15	5	9,7	7	73	60	60	26,7	
Pyhäselän tk	183	4	2	45,8	9	58	50	75		50
Ranuan tk	114	17	5	6,7	7	72	58,8	100		70,6
Rautavaaran tk	164	6	1	27,3	13	50		66,7	33,3	16,7
Rautjärven tk	298	9	4	33,1	11	76	66,7	77,8		
Reisjärven tk	3	1	1	3	3	79		100		
Rovaniemen tk	71	4	4	17,8	18	85		50		
Rovaniemen mlk:n tk	14	1	1	14	14	52	100	100		
Ruoveden tk	11	3	2	3,7	4	74	100	100		100
Sallan tk	7	1	1	7	7	67				
Savitaipaleen tk	37	2	2	18,5	19	71	50	50		
Simon tk	2	1	1	2	2	81	100	100		
Sibbo hvc	240	1	1	240	240	73	100	100		
Anjalankosken tk	293	6	4	48,8	16	73	16,7	16,7	16,7	33,3
Sodankylän tk	68	7	5	9,7	4	66	71,4	85,7		71,4
Sonkajärven tk	412	6	6	68,7	6	80	33,3	50		
Sotkamon tk	83	8	8	10,4	7	72	87,5		87,5	75
Suomussalmen tk	240	11	6	21,8	7	65	36,4		90,9	100
Sysmän tk	42	5	3	8,4	8	75	80	80		
Vaalan tk	10	2	2	5	5	81	50		50	100
Taipalsaaren tk	46	2	2	23	23	80	50	50		50
Taivalkosken tk	5	1	1	5	5	68	100	100		
Tampereen tk	1810	33	27	54,8	19	77	24,2	33,3	3	
Tervolan tk	10	1	1	10	10	72	100	100		

Kaikki nivelreumat v. 2001
ICD-10 M058, M059, M060, M068, M069

	Hoitopäivät	Hoitojaksot	Potilaat	Hoitoaika	Keski-ikä	Päivystys- potilaat %	Lähetteen antaja			Jatkohoito Koti %
	/10000 as.	/10000 as.	/10000 as.	ka med.			Terv.k.%	Yksit. %	Ilman l.%	
Teuvan tk	28	4	4	7	8	78		75		
Tohmajärven tk	40	1	1	40	40	65				
Tornion tk	35	3	3	11,7	12	75	66,7	33,3		
Turun tk	810	46	34	17,6	8	77	41,3	50	6,5	6,5
Tuupovaaran tk	15	1	1	15	15	78	100	100		100
Toijalan tk	12	2	2	6	6	83	50	100		50
Utajärven tk	89	1	1	89	89	86	100	100		
Vaasan tk	2706	13	9	208,2	11	79	53,8	92,3		
Valkeakosken tk	61	4	4	15,3	11	78	75	100		
Varkauden tk	9	1	1	9	9	74	100	100		
Varpaisjärven tk	611	3	2	203,7	7	79		33,3		66,7
Vesilahden tk	41	4	2	10,3	8	74		25		25
Vihdin tk	6	1	1	6	6	78	100	100		100
Viitasaaren tk	107	6	5	17,8	14	79	50	66,7		50
Virtain tk	66	6	4	11	11	68	50			83,3
Vuolijoen tk	7	1	1	7	7	80		100		
Ylihärjän tk	10	1	1	10	10	78	100	100		
Ylitornion tk	7	1	1	7	7	79	100	100		
Ylöjärven tk	23	3	2	7,7	3	83	33,3	33,3		33,3
Lieksan tk	27	4	4	6,8	4	64	75	75		
Lounais-Hämeen tk	407	2	2	203,5	204	87	50	50		
Heinolan tk	418	10	10	41,8	7	71	20	40	10	20
Kangasalan seudun tk	254	17	13	14,9	7	75	5,9	76,5		17,6
Nurmeksien ja Valtimon tk	285	10	8	28,5	3	69	60	90		10
Ääneseudun tk	180	19	10	9,5	8	80	68,4	94,7		
Kaakkois-Savon tk	39	3	3	13	10	79	100	100		
Orimattilan seudun tk	13	2	1	6,5	7	73	100	50		50
Pelkosenniemen-Savukosken tk	17	3	3	5,7	7	75	100	100		
Saarijärven-Karstulan s. tk	487	10	6	48,7	18	79	40	80		
Ylivieskan seudun tk	39	7	7	5,6	5	74	57,1	57,1		57,1
Parikkalan tk	107	5	2	21,4	7	76	80	80		
Kankaanpään tk	158	16	6	9,9	8	78	12,5	93,8		
Someron tk	113	5	5	22,6	11	77	60	60		
Kokkolan seudun tk	15	2	2	7,5	8	81	100	100		
Hämeenlinnan seudun tk	891	45	17	19,8	14	79	8,9	80		20
Lammin-Tuuloksen tk	40	2	2	20	20	84	100	100		

Kaikki nivelreumat v. 2001
ICD-10 M058, M059, M060, M068, M069

	Hoitopäivät	Hoitojaksot	Potilaat	Hoitoaika	Keski-ikä	Päivystys- potilaat %	Lähetteen antaja			Jatkohoito	
	/10000 as.	/10000 as.	/10000 as.	ka med.			Terv.k.%	Yksit. %	Ilman l.%	Koti %	
Loviisanseudun tk	142	13	9	10,9	7	79	61,5	30,8		46,2	69,2
Mäntän seudun tk	22	3	2	7,3	7	77	33,3	33,3			33,3
Ähtärinjärven tk	194	9	7	21,6	7	76	66,7	88,9			55,6
Keski-Karjalan tk	208	11	7	18,9	7	77	54,5	81,8			72,7
Pielaveden ja Keiteleen tk	59	5	4	11,8	2	77	60	80			
Raahen seudun tk	270	42	29	6,4	7	70	14,3	66,7			
Paimion-Sauvon tk	8	1	1	8	8	62	100	100			100
Oulaisten seudun tk	41	10	6	4,1	4	70	50	90			
Naantalin tk	352	24	10	14,7	14	79	16,7	33,3		8,3	83,3
Pöytyän seudun tk	22	1	1	22	22	77	100				
Keuruun-Multian tk	44	5	4	8,8	7	78	40			60	
Perhonjokilaakson tk	8	2	2	4	4	71	100	100			
Laitilan-Pyhärannan tk	590	5	3	118	8	73	60	80			80
Maskun tk	87	4	2	21,8	19	77	100	100			50
Mynämäen-Mietoisten tk	75	3	3	25	13	77	66,7	33,3		66,7	
Tiirismaan tk	61	4	3	15,3	16	85	50	50		50	
Palokan tk	479	5	5	95,8	5	80	40	80			20
Säkylän ja Köyliön tk	16	1	1	16	16	77					
Pieksämäen seudun tk	103	12	11	8,6	3	68	8,3	58,3		8,3	100
Alavuden seudun tk	77	7	5	11	9	69	57,1	85,7			
Etelä-Pirkanmaan tk	134	6	5	22,3	7	76	50	50			
Korpilahden_muuramen tk	7	2	1	3,5	4	77	50	50			
Sisä-Savon tk	140	10	6	14	7	74	30	50			20
Jakobstadsnejdens hvc	204	13	6	15,7	11	74	30,8	53,8		15,4	30,8
Rauman tk	518	3	3	172,7	24	74	33,3	33,3			
Luoteis-Satakunnan tk	631	25	9	25,2	11	75	16	72			
Vammalan seudun tk	48	2	2	24	24	80	100			100	
Iisalmen seudun tk	152	16	9	9,5	7	77	37,5	50		18,8	
Seinäjoen seudun tk	173	20	10	8,6	7	74	45	45		5	90
Uudenkaupungin seudun tk	190	13	5	14,6	14	70	15,4	84,6			
Harjavallan seudun tk	107	14	8	7,6	7	78	28,6	85,7			
Härkätien tk	73	5	4	14,6	11	69	40	80			100
Kauhavan seudun tk	30	4	3	7,5	9	65	50	50			
Oriveden seudun tk	218	15	6	14,5	7	76	26,7	40		60	
Kaarinan-Piikkiön tk	5	1	1	5	5	75	100	100			100
Närpes hvc	37	3	1	12,3	12	82	100	100			

Kaikki nivelreumat v. 2001
ICD-10 M058, M059, M060, M068, M069

	Hoitopäivät	Hoitojaksot	Potilaat	Hoitoaika		Keski-ikä	Päivystys- potilaat %	Lähetteen antaja			Jatkohoito Koti %
	/10000 as.	/10000 as.	/10000 as.	ka	med.			Terv.k.%	Yksit. %	Ilman l.%	
Kouvolan-Valkealan tk	962	14	10	68,7	14	78	42,9	50			
Huittisten seudun tk	189	10	8	18,9	16	77	60	90			20
Kirkkonummen-Siuntion tk	8	1	1	8	8	79					
Loimaan seudun tk	38	1	1	38	38	66					
Juvan, Puumalan, Sulkavan tk	39	4	4	9,8	10	75	50	100			
Savonlinnan tk	191	11	8	17,4	11	79	54,5	72,7			27,3
Jämsän seudun tk	2637	41	33	64,3	3	71	14,6	65,9			56,1
Haminan seudun tk	777	30	22	25,9	5	67	36,7	30			
Kristiinanseudun tk	26	2	2	13	13	84	50	50			
Ulvilan tk	141	12	4	11,8	7	70		100			
Kimitoöns hvc	568	7	5	81,1	35	82	28,6	42,9			
Salon seudun tk	213	13	10	16,4	14	76	38,5	61,5	7,7		30,8
Koillis-Savon tk	16	4	4	4	4	69	25	100			50
Kyrönmaan tk	241	7	7	34,4	5	75	42,9	71,4			14,3
Siikalatvan tk	19	3	3	6,3	3	78	66,7	100			
Oravais, Vörå och Maxmo hvc	21	2	1	10,5	11	59	50	50			50
Riihimäen seudun tk	541	41	13	13,2	7	83	9,8	95,1			
Kiikoisten, Lavian, Suoden.tk	35	3	3	11,7	6	79	33,3	66,7			
Vehmassalon tk	33	3	3	11	9	82	33,3	100			100
Hgin eteläinen tk	434	14	11	31	29	77	14,3	14,3			42,9
Hgin läntinen tk	436	17	12	25,6	17	76	23,5	11,8		11,8	11,8
Hgin keskinen tk	2176	15	14	145,1	36	64	46,7	13,3		13,3	60
Hgin pohjoinen tk	387	2	2	193,5	194	77	50	50			50
Hgin koillinen tk	528	25	21	21,1	9	70	64	24		16	40
Hgin kaakkoinen tk	237	15	6	15,8	14	73		6,7		46,7	53,3
Hgin itäinen tk	103	22	6	4,7	3	77	22,7	63,6		27,3	13,6
OYS:n perusterv.huollon osast	1	1	1	1	1	61	100			100	

Seropositivinen nivelreuma v. 2001
ICD-10 M058, M059

	Hoitopäivät		Hoitojaksot		Potilaat		Hoitoaika		Keski-ikä	Päivystys- potilaat %	Lähetteen antaja			Jatkohoito Koti %
	/10000 as.		/10000 as.		/10000 as.		ka	med.			Terv.k.%	Yksit. %	Ilman l.%	
Yhteensä	71345	137,5	9173	17,7	5542	10,7	7,8	4	62	10,3	34,1	6,6	6,9	37,9
01 Uudenmaan shp	6727	80,2	894	10,7	527	6,3	7,5	4	59	7,7	16,4	10,2	3	68,9
02 Helsingin shp	5787	103,8	604	10,8	394	7,1	9,6	4	64	9,1	9,6	4	2,8	31,6
03 Varsinais-Suomen shp	6317	139,2	823	18,1	520	11,5	7,7	4	60	8,9	66,3	8,9	3	7,9
04 Satakunnan shp	5268	228,9	683	29,7	370	16,1	7,7	3	62	11,9	33,7	12,6	1,5	21,4
05 Kanta-Hämeen shp	2435	147,2	234	14,1	141	8,5	10,4	6	66	8,5	34,2	3,4	5,6	50
06 Pirkanmaan shp	7503	166,6	877	19,5	490	10,9	8,6	4	65	14,3	38,2	9,6	4,2	9,7
07 Päijät-Hämeen shp	3682	177,9	624	30,2	368	17,8	5,9	3	61	4,3	14,3	3,8	2,4	91
08 Kymenlaakson shp	4779	261,7	485	26,6	278	15,2	9,9	4	61	7,8	15,9	4,7	4,3	47,8
09 Etelä-Karjalan shp	2126	164	221	17,1	144	11,1	9,6	5	63	11,3	20,4	2,3	2,7	44,8
10 Etelä-Savon shp	1506	141,7	231	21,7	152	14,3	6,5	3	62	3,5	22,5	1,7	2,2	82,7
11 Itä-Savon shp	890	134,4	116	17,5	75	11,3	7,7	5	68	19	41,4	4,3	6	31,9
12 Pohjois-Karjalan shp	4599	266	608	35,2	337	19,5	7,6	4	60	7,7	37,2	2,1	45,2	79,1
13 Pohjois-Savon shp	3835	152,4	490	19,5	313	12,4	7,8	3	60	12,9	27,3	2	3,9	21,8
14 Keski-Suomen shp	3887	147,1	477	18	325	12,3	8,1	4	63	9,9	35	7,8	2,3	19,3
15 Etelä-Pohjanmaan shp	2874	147	375	19,2	245	12,5	7,7	4	64	16,5	42,1	4	8	15,7
16 Vaasan shp	970	58,5	171	10,3	90	5,4	5,7	2	60	15,8	32,7	7	18,7	22,8
17 Keski-Pohjanmaan shp	750	96,3	35	4,5	23	3	21,4	4	62	20	54,3	5,7	8,6	54,3
18 Pohjois-Pohjanmaan shp	4480	120,9	758	20,4	452	12,2	5,9	2	60	10,9	61,9	9,6	4,2	14,8
19 Kainuun shp	1268	149	207	24,3	114	13,4	6,1	3	61	14,5	56,5	1	8,7	81,6
20 Länsi-Pohjan shp	334	49	69	10,1	58	8,5	4,8	2	59	7,2	36,2	11,6	20,3	11,6
21 Lapin shp	1100	89,9	173	14,1	119	9,7	6,4	4	61	17,3	30,1	4	6,9	20,2
Ahvenanmaa	124	47,9	14	5,4	11	4,2	8,9	4	60	7,1			7,1	50
Ulkomaat	46		3		3		15,3	13	61					33,3
Yliopistolliset sairaalat	14040		2709		1748		5,2	3	60	7,9	42,9	8,2	2,5	2,1
Muut keskussairaalat	11100		2423		1570		4,6	3	61	9,2	35,9	7,8	16,2	29,3
Aluesairaalat	2097		408		309		5,1	2	63	23,5	32,1	12,3	12,3	42,6
Terveyskeskukset	26875		1177		767		22,8	8	74	34,7	56,2	0,7	8,7	21,3
Yksityyssairaalat	17233		2456		1621		7	4	58	0,1	12,5	5,5	0,7	93
Etelä-Karjalan ks	447		97		77		4,6	2	61	8,2	11,3	1	4,1	28,9
Keski-Suomen ks	1761		326		235		5,4	4	62	7,4	31,3	10,4	0,9	2,8
Pohjois-Karjalan ks	2401		499		293		4,8	3	59	4	36,9	2,4	55,9	85,4

Seroposiivinen nivelreuma v. 2001
ICD-10 M058, M059

	Hoitopäivät	Hoitojaksot	Potilaat	Hoitoaika		Keski-ikä	Päivystys- potilaat %	Lähetteen antaja			Jatkohoito Koti %
	/10000 as.	/10000 as.	/10000 as.	ka	med.			Terv.k.%	Yksit. %	Ilman I.%	
Savonlinnan ks	134	37	28	3,6	2	63	13,5	18,9	8,1	5,4	
Vaasan ks	270	97	48	2,8	1	58	10,3	34	11,3	20,6	
Ålands cs	101	7	5	14,4	18	67	14,3			14,3	85,7
Kanta-Hämeen ks	165	38	28	4,3	4	63	7,9	39,5	2,6	18,4	
Länsi-Pohjan ks	137	50	42	2,7	2	59	8	42	12	26	
Lapin ks	284	68	59	4,2	2	59	17,6	27,9	7,4	13,2	
Mikkelin ks	160	37	32	4,3	3	66	5,4	37,8	8,1		75,7
Satakunnan ks	2230	537	306	4,2	2	62	11,7	36,3	15,1	1,5	13,6
Kymenlaakson ks	1197	217	132	5,5	4	64	7,4	20,7	6,9	6,5	12,4
Keski-Pohjanmaan ks	33	11	9	3	1	60	36,4	72,7		18,2	
Kainuun ks	372	127	78	2,9	2	61	12,6	78,7	1,6	1,6	89
Etelä-Pohjanmaan ks	1377	267	193	5,2	4	63	11,2	42,3	5,2	10,1	
Päijät-Hämeen ks	31	8	6	3,9	3	71	62,5	50	12,5	25	
Porvoon aluesairaala	120	11	10	10,9	9	72	45,5			27,3	54,5
Iisalmen aluesairaala	228	39	36	5,8	3	65	30,8	69,2	10,3		23,1
Kuusankosken aluesairaala	109	14	14	7,8	5	70	42,9	7,1		28,6	35,7
Lohjan aluesairaala	114	26	16	4,4	1	63	11,5	23,1	7,7	3,8	57,7
Loimaan aluesairaala	161	21	15	7,7	7	70	23,8	14,3		19	
Lounais-Hämeen aluesairaala	28	7	6	4	3	63	85,7	28,6		57,1	
Jakobstad sjukhus	25	7	5	3,6	3	63	57,1	28,6	14,3	57,1	
Mäntän sairaala	5	3	2	1,7	1	71	33,3	100			
Salon aluesairaala	30	5	5	6	6	67	20	40	20	20	
Valkeakosken sairaala	61	5	5	12,2	10	73	20	20			
Varkauden seudun aluesairaala	83	9	6	9,2	8	69	55,6	22,2	22,2		11,1
Västra Nylands kretssjukhus	52	12	9	4,3	4	65	25	25		8,3	16,7
Selkämeren sairaala	30	9	6	3,3	2	75	33,3	22,2	11,1	55,6	
Riihimäen aluesairaala	80	16	13	5	3	69	18,8	43,8	12,5	12,5	
Vammalan sairaala	12	5	5	2,4	1	67	60	20		60	
Oulaskankaan aluesairaala	24	6	5	4	2	66	33,3	66,7			
Vakka-Suomen aluesairaala	56	11	7	5,1	5	56	63,6	27,3		45,5	18,2
Hyvinkään aluesairaala	340	48	40	7,1	2	61	12,5	20,8	2,1	6,3	77,1
Raision aluesairaala	55	12	11	4,6	3	62	16,7	33,3	8,3		
Jorvin sairaala	215	58	36	3,7	1	60	20,7	15,5	56,9	6,9	96,6

**Seropositiivinen nivelreuma v. 2001
ICD-10 M058, M059**

	Hoitopäivät	Hoitojaksot	Potilaat	Hoitoaika		Keski-ikä	Päivystys- potilaat %	Lähetteen antaja			Jatkohoito Koti %
	/10000 as.	/10000 as.	/10000 as.	ka	med.			Terv.k.%	Yksit. %	Ilman l.%	
Åbolands sjukhus	63	22	17	2,9	3	67	4,5	31,8	9,1		
Peijaksen sairaala	206	62	40	3,3	1	57	8,1	51,6		9,7	66,1
Helsingin yliopistollinen	3158	550	382	5,7	3	62	6,7	6,9	4	0,5	10,2
Turun yliopistollinen	4094	639	422	6,4	4	58	4,4	75,6	9,2	1,4	
Kuopion yliopistollinen	971	280	191	3,5	2	57	7,1	12,1	0,4	1,4	
Oulun yliopistollinen	2060	557	355	3,7	2	58	7,9	61,2	11,7	4,8	
Tampereen yliopistollinen	3757	683	398	5,5	4	65	12,4	38,9	11,1	3,8	
Sairaala Eira Sjukhus	1	1	1	1	1	61		100			100
Diacor Sairaala	7	3	3	2,3	1	42			66,7	33,3	100
Sairaala Orton	298	54	48	5,5	5	60	1,9	9,3	27,8	5,6	9,3
Kaunialan sotavammassairaala	32	3	3	10,7	13	72					100
Invalidil. Lapin Kuntoutusk.	285	26	21	11	12	62		19,2			
Sairaala Mehiläinen	5	3	2	1,7	1	48	33,3		100		100
Oulun Diakonissalaitoksen s.	865	113	85	7,7	4	62	0,9	54	6,2		88,5
Reumasäätiön sairaala	14648	2149	1396	6,8	4	57		9	4,8		99,4
Meditori Oy	1	1	1	1	1	49			100		100
Sairaala Botnia	1	1	1	1	1	55		100			100
Punkaharjun Kuntoutussairaala	402	38	30	10,6	11	74		71,1			
Kyyhkylän kuntoutussairaala	205	21	16	9,8	10	78		52,4		33,3	9,5
Kuntoutussäätiö	42	25	7	1,7	1	41					100
Lääkäriasema Pulssi	8	5	5	1,6	1	60			100		100
Päivärinteen palvelukeskus	14	1	1	14	14	77					
Jyväskylän yksityissairaala	56	5	1	11,2	11	84				100	
Meltolan terv.edist.alue	363	7	6	51,9	57	63		28,6			
Alahärmän tk	7	1	1	7	7	66		100			100
Alajärven tk	96	1	1	96	96	79	100	100			100
Asikkalan tk	56	6	3	9,3	8	81	33,3	33,3		66,7	
Elimäen tk	31	1	1	31	31	70					
Enon tk	163	5	3	32,6	13	81	40	60			
Espoon tk	289	21	8	13,8	9	75	28,6	90,5			4,8
Euran tk	1213	3	3	404,3	36	82	33,3	33,3			
Haapajärven tk	46	7	4	6,6	5	72	42,9	57,1			
Haapaveden tk	58	3	2	19,3	16	67				33,3	100
Hankasalmen tk	1	1	1	1	1	53	100	100			100

Seroposiivinen nivelreuma v. 2001
ICD-10 M058, M059

	Hoitopäivät	Hoitojaksot	Potilaat	Hoitoaika		Keski-ikä	Päivystys- potilaat %	Lähetteen antaja			Jatkohoito
	/10000 as.	/10000 as.	/10000 as.	ka	med.			Terv.k.%	Yksit. %	Ilman l.%	Koti %
Hartolan tk	20	2	2	10	10	73					
Haukiputaan tk	104	9	5	11,6	7	77	77,8	77,8			
Vantaan tk	274	6	5	45,7	27	74	33,3	50			
Hyvinkään tk	324	4	4	81	55	77	25	25			
Hämeenkyrön tk	48	7	3	6,9	4	76		100			100
litin tk	27	2	2	13,5	14	75	50	100			50
Ikaalisten tk	137	5	3	27,4	20	76	80	80			
Ilmajoen tk	93	5	4	18,6	5	75	20	20			
Ilomantsin tk	21	3	3	7	6	72	66,7	66,7			
Inarin tk	15	3	3	5	5	76	100	100			
Imatran tk	111	6	6	18,5	6	74	66,7	66,7		16,7	
Jalasjärven tk	15	2	1	7,5	8	81	100	100			
Janakkalan tk	49	2	2	24,5	25	70					100
Joensuun tk	555	7	6	79,3	14	74	57,1	71,4			28,6
Joroisten tk	32	3	1	10,7	9	82	33,3	33,3		33,3	100
Joutsenon tk	71	5	3	14,2	11	68					
Jurvan tk	20	1	1	20	20	62					100
Juuan tk	93	10	3	9,3	7	90	30	100			
Jyväskylän tk	555	14	10	39,6	12	73	21,4	57,1			
Järvenpään tk	7	1	1	7	7	70	100	100			
Kannuksen tk	129	9	2	14,3	14	74	11,1	100			100
Karkkilan tk	128	3	2	42,7	22	70	33,3			33,3	
Kauhajoen tk	70	8	3	8,8	8	79	75	75		12,5	12,5
Keminmaan tk	4	1	1	4	4	78		100			100
Kempeleen tk	39	2	1	19,5	20	67		100			100
Keravan tk	118	3	2	39,3	25	69	66,7			66,7	33,3
Kihniön tk	11	2	1	5,5	6	78	50	50			
Kiihtelysvaaran tk	4	1	1	4	4	78					100
Kittilän tk	24	3	1	8	10	78	100			100	
Kiuruveden tk	127	13	2	9,8	5	75	15,4	100			
Kokemäen tk	104	10	5	10,4	7	79	60	60			
Kolarin tk	16	1	1	16	16	76	100			100	
Konneveden tk	37	2	2	18,5	19	72	50			100	

Seroposiivinen nivelreuma v. 2001
ICD-10 M058, M059

	Hoitopäivät	Hoitojaksot	Potilaat	Hoitoaika		Keski-ikä	Päivystys- potilaat %	Lähetteen antaja			Jatkohoito Koti %
	/10000 as.	/10000 as.	/10000 as.	ka	med.			Terv.k.%	Yksit. %	Ilman I.%	
Kontiolahden tk	18	2	1	9	9	71	50	50			
Kotkan tk	63	4	4	15,8	16	79	50	50			50
Kronoby hvc	499	1	1	499	499	85					100
Kuhmon tk	52	6	5	8,7	5	71	50	83,3			
Kuivaniemen tk	7	1	1	7	7	71		100			
Kuopion tk	351	22	18	16	5	73	31,8	54,5		13,6	
Kurikan tk	174	3	3	58	11	79	33,3	66,7			
Kuusamon tk	66	22	15	3	2	55	9,1	77,3	4,5	9,1	
Kuusankosken tk	13	1	1	13	13	70					
Outokummun tk	62	1	1	62	62	76	100	100			
Kemijärven tk	161	27	15	6	4	70	11,1	51,9	11,1		48,1
Lahden tk	634	14	9	45,3	15	73	50	21,4		42,9	
Lappajärven tk	45	3	1	15	8	61	66,7	100			66,7
Lappeenrannan tk	319	16	8	19,9	14	77	31,3	56,3			
Lapuan tk	31	5	5	6,2	6	72	20	20			
Laukaan tk	15	3	3	5	4	78	33,3	66,7			
Lempäälän tk	71	1	1	71	71	81	100			100	100
Leppävirran tk	261	16	4	16,3	14	82	43,8	43,8		50	50
Limingan tk	10	1	1	10	10	79	100	100			100
Liperin tk	262	4	3	65,5	29	70	50	50			
Lohjan tk	26	4	4	6,5	6	75	25	75			50
Luumäen tk	12	2	1	6	6	77					50
Mikkelin tk	354	7	7	50,6	18	77	28,6	42,9			28,6
Mouhijärven tk	58	10	1	5,8	6	58		100			
Muhoksen tk	3	2	2	1,5	2	75		50			50
Korsholms hvc	35	4	3	8,8	8	80	25	50		25	75
Mäntsälän tk	50	3	2	16,7	12	84	66,7			66,7	66,7
Mäntyharjun tk	38	6	5	6,3	3	73	50	83,3			
Nastolan tk	40	4	2	10	9	69	75	75			
Nilsian tk	5	1	1	5	5	88	100	100			
Nivalan tk	8	1	1	8	8	52					
Nokian tk	208	8	5	26	16	76	37,5	37,5		37,5	
Nummi-Pusulan tk	7	1	1	7	7	82		100			

Seropositivinen nivelreuma v. 2001
ICD-10 M058, M059

	Hoitopäivät	Hoitojaksot	Potilaat	Hoitoaika		Keski-ikä	Päivystys- potilaat %	Lähetteen antaja			Jatkohoito
	/10000 as.	/10000 as.	/10000 as.	ka	med.			Terv.k.%	Yksit. %	Ilman l.%	Koti %
Nurmijärven tk	80	3	1	26,7	26	73	100	66,7		33,3	66,7
Oulun tk	792	13	9	60,9	14	76	7,7	30,8			7,7
Paltamon tk	127	5	1	25,4	14	76	60			60	
Perniön tk	81	2	2	40,5	41	61					
Pihtiputaan tk	10	1	1	10	10	76	100	100			
Pirkkalan tk	218	8	3	27,3	22	77	37,5	37,5		12,5	
Porin tk	376	31	27	12,1	1	67	19,4	19,4		9,7	
Porvoon tk	116	4	3	29	15	77					
Posion tk	3	1	1	3	3	59					
Pudasjärven tk	35	5	5	7	7	64	60	60			
Puolangan tk	94	4	4	23,5	4	66	75	50		25	75
Pyhtään tk	16	1	1	16	16	73	100	100			
Pyhäjärven tk	131	13	4	10,1	8	72	69,2	69,2		15,4	
Pyhäselän tk	183	4	2	45,8	9	58	50	75			50
Rautjärven tk	298	9	4	33,1	11	76	66,7	77,8			
Rovaniemen tk	37	2	2	18,5	19	82		50			
Rovaniemen mlk:n tk	14	1	1	14	14	52	100	100			
Ruoveden tk	11	3	2	3,7	4	74	100	100			100
Sallan tk	7	1	1	7	7	67					
Savitaipaleen tk	37	2	2	18,5	19	71	50	50			
Sibbo hvc	240	1	1	240	240	73	100	100			
Anjalankosken tk	293	6	4	48,8	16	73	16,7	16,7		16,7	33,3
Sodankylän tk	33	4	3	8,3	8	68	75	100			75
Sonkajärven tk	15	3	3	5	2	77		33,3			
Sotkamon tk	40	3	3	13,3	16	68	66,7			66,7	100
Suomussalmen tk	238	10	5	23,8	7	64	30			90	100
Sysmän tk	31	3	1	10,3	9	79	66,7	66,7			
Vaalan tk	10	2	2	5	5	81	50			50	100
Taipalsaaren tk	46	2	2	23	23	80	50	50			50
Taivalkosken tk	5	1	1	5	5	68	100	100			
Tampereen tk	1664	24	20	69,3	23	76	29,2	33,3			
Teuvan tk	25	3	3	8,3	8	78		66,7			
Tohmajärven tk	40	1	1	40	40	65					
Tornion tk	6	1	1	6	6	64					

Seroposiivinen nivelreuma v. 2001
ICD-10 M058, M059

	Hoitopäivät	Hoitojaksot	Potilaat	Hoitoaika		Keski-ikä	Päivystys- potilaat %	Lähetteen antaja			Jatkohoito Koti %
	/10000 as.	/10000 as.	/10000 as.	ka	med.			Terv.k.%	Yksit. %	Ilman l.%	
Turun tk	630	33	24	19,1	8	75	36,4	48,5	6,1	6,1	
Toijalan tk	12	2	2	6	6	83	50	100			50
Utajärven tk	89	1	1	89	89	86	100	100			
Vaasan tk	173	9	6	19,2	9	79	33,3	88,9			
Valkeakosken tk	14	1	1	14	14	76		100			
Varkauden tk	9	1	1	9	9	74	100	100			
Varpaisjärven tk	611	3	2	203,7	7	79		33,3		66,7	33,3
Vesilahden tk	14	2	1	7	7	67					
Vihdin tk	6	1	1	6	6	78	100	100			100
Viitasaaren tk	43	1	1	43	43	66		100			
Virtain tk	42	4	2	10,5	11	58	25			75	
Vuolijoen tk	7	1	1	7	7	80		100			
Ylihärmän tk	10	1	1	10	10	78	100	100			
Ylitornion tk	7	1	1	7	7	79	100	100			
Ylöjärven tk	19	1	1	19	19	84					
Lieksan tk	24	3	3	8	5	62	66,7	66,7			
Lounais-Hämeen tk	407	2	2	203,5	204	87	50	50			
Heinolan tk	50	8	8	6,3	7	73	25	50	12,5		25
Kangasalan seudun tk	137	8	7	17,1	11	79	12,5	62,5			12,5
Nurmeksien ja Valtimon tk	285	10	8	28,5	3	69	60	90			10
Ääneseudun tk	121	13	6	9,3	10	80	53,8	92,3			
Kaakkois-Savon tk	35	2	2	17,5	18	76	100	100			
Orimattilan seudun tk	13	2	1	6,5	7	73	100	50			50
Pelkosenniemen-Savukosken tk	17	3	3	5,7	7	75	100	100			
Saarijärven-Karstulan s. tk	65	4	4	16,3	16	80	75	100			
Ylivieskan seudun tk	26	4	4	6,5	5	74	50	50			75
Parikkalan tk	107	5	2	21,4	7	76	80	80			
Kankaanpään tk	11	1	1	11	11	78		100			
Someron tk	22	3	3	7,3	8	74	33,3	33,3			
Hämeenlinnan seudun tk	591	30	10	19,7	14	79	10	76,7			23,3
Lammin-Tuuloksen tk	15	1	1	15	15	86	100	100			
Loviisanseudun tk	126	10	7	12,6	8	80	50	40		30	60
Mäntän seudun tk	22	3	2	7,3	7	77	33,3	33,3			33,3

Seroposiitivinen nivelreuma v. 2001
ICD-10 M058, M059

	Hoitopäivät	Hoitojaksot	Potilaat	Hoitoaika		Keski-ikä	Päivystys-			Lähetteen antaja			Jatkohoito
	/10000 as.	/10000 as.	/10000 as.	ka	med.		potilaat %	Terv.k.%	Yksit. %	Ilman l.%	Koti %		
Ähtärinjärven tk	153	4	3	38,3	11	84	50	100				50	
Keski-Karjalan tk	129	9	5	14,3	7	79	55,6	88,9				77,8	
Pielaveden ja Keiteleen tk	51	2	2	25,5	26	79		50					
Raahen seudun tk	160	26	22	6,2	4	65	15,4	46,2					
Paimion-Sauvon tk	8	1	1	8	8	62	100	100				100	
Oulaisten seudun tk	9	3	2	3	4	58	33,3	66,7					
Naantalin tk	252	19	7	13,3	14	79	10,5	36,8		10,5		94,7	
Keuruun-Multian tk	7	1	1	7	7	70				100			
Perhonjokilaakson tk	8	2	2	4	4	71	100	100					
Laitilan-Pyhärannan tk	44	2	2	22	22	75	50	50				100	
Maskun tk	65	3	1	21,7	15	78	100	100				33,3	
Mynämäen-Mietoisten tk	73	2	2	36,5	37	76	50	50		50			
Tiirismaan tk	61	4	3	15,3	16	85	50	50		50			
Palokan tk	474	4	4	118,5	6	79	25	75					
Säkylän ja Köyliön tk	16	1	1	16	16	77							
Pieksämäen seudun tk	41	10	9	4,1	3	67	10	60		10		100	
Alavuden seudun tk	77	7	5	11	9	69	57,1	85,7					
Etelä-Pirkanmaan tk	134	6	5	22,3	7	76	50	50					
Korpilahden_muuramen tk	7	2	1	3,5	4	77	50	50					
Sisä-Savon tk	140	10	6	14	7	74	30	50				20	
Jakobstadsnejdens hvc	25	5	3	5	4	69	20	60		40		60	
Rauman tk	481	1	1	481	481	81							
Luoteis-Satakunnan tk	74	6	2	12,3	14	64	16,7	50					
Iisalmen seudun tk	104	12	6	8,7	7	76	41,7	50		16,7			
Seinäjoen seudun tk	146	19	9	7,7	6	74	42,1	42,1		5,3		89,5	
Uudenkaupungin seudun tk	1	1	1	1	1	53	100	100					
Harjavallan seudun tk	74	9	4	8,2	7	76	11,1	77,8					
Härkätien tk	60	3	2	20	22	65	33,3	66,7				100	
Kauhavan seudun tk	23	3	2	7,7	11	60	33,3	33,3					
Oriveden seudun tk	125	2	2	62,5	63	73	50	100					
Närpes hvc	37	3	1	12,3	12	82	100	100					
Kouvolaan-Valkealan tk	905	11	7	82,3	15	77	27,3	36,4					
Huittisten seudun tk	189	10	8	18,9	16	77	60	90				20	

Seroposiivinen nivelreuma v. 2001
ICD-10 M058, M059

	Hoitopäivät	Hoitojaksot	Potilaat	Hoitoaika		Keski-ikä	Päivystys- potilaat %	Lähetteen antaja			Jatkohoito
	/10000 as.	/10000 as.	/10000 as.	ka	med.			Terv.k.%	Yksit. %	Ilman l.%	Koti %
Juvan, Puumalan, Sulkavan tk	33	3	3	11	14	74	33,3	100			
Savonlinnan tk	75	7	5	10,7	12	76	71,4	100			14,3
Jämsän seudun tk	216	37	29	5,8	4	71	16,2	64,9			56,8
Haminan seudun tk	763	27	20	28,3	5	66	29,6	29,6			
Kristiinanseudun tk	4	1	1	4	4	74	100	100			
Ulvilan tk	73	9	2	8,1	4	69		100			
Kimitoöns hvc	92	4	2	23	21	82	25	50			
Salon seudun tk	140	6	4	23,3	16	73	33,3	33,3	16,7		16,7
Koillis-Savon tk	16	4	4	4	4	69	25	100			50
Kyrönmaan tk	237	5	5	47,4	16	73	60	60			20
Siikalatvan tk	3	1	1	3	3	78	100	100			
Oravais, Vöörä och Maxmo hvc	21	2	1	10,5	11	59	50	50			50
Riihimäen seudun tk	265	23	7	11,5	7	84	13	95,7			
Kiikoisten, Lavian, Suoden.tk	35	3	3	11,7	6	79	33,3	66,7			
Vehmassalon tk	1	1	1	1	1	76	100	100			100
Hgin eteläinen tk	289	10	7	28,9	29	75	20	10			30
Hgin läntinen tk	346	15	10	23,1	17	76	26,7	13,3		13,3	13,3
Hgin keskinen tk	740	11	10	67,3	36	61	45,5	18,2		18,2	63,6
Hgin pohjoinen tk	387	2	2	193,5	194	77	50	50			50
Hgin koillinen tk	430	18	15	23,9	10	74	55,6	27,8		11,1	33,3
Hgin kaakkoinen tk	41	2	1	20,5	21	81					
Hgin itäinen tk	103	22	6	4,7	3	77	22,7	63,6		27,3	13,6

Lapsena alkaneet reumat 16-vuotiaat tai nuoremmat v. 2001
ICD-10 M080, M081, M082, M083, M084, M088, M089

	Hoitopäivät		Hoitojaksot		Potilaat		Hoitoaika		Keski-ikä	Päivystys- potilaat %	Lähetteen antaja			Jatkohoito Koti %
	/10000 as.		/10000 as.		/10000 as.		ka	med.			Terv.k.%	Yksit. %	Ilman l.%	
Yhteensä	6538	12,6	2434	4,7	779	1,5	2,7	2	10	2,5	8,5	2,1	5,1	73,5
01 Uudenmaan shp	491	5,9	188	2,2	56	0,7	2,6	2	9	0,5	5,3	4,3	1,6	63,8
02 Helsingin shp	189	3,4	110	2	31	0,6	1,7	1	10	2,7	14,5	9,1	6,4	24,5
03 Varsinais-Suomen shp	137	3	51	1,1	23	0,5	2,7	2	11	9,8	2		7,8	68,6
04 Satakunnan shp	310	13,5	105	4,6	34	1,5	3	2	10	4,8	10,5	1,9	1,9	81
05 Kanta-Hämeen shp	380	23	112	6,8	31	1,9	3,4	3	9	1,8	2,7	1,8	0,9	96,4
06 Pirkanmaan shp	355	7,9	132	2,9	36	0,8	2,7	2	9	3	5,3	0,8	4,5	84,8
07 Päijät-Hämeen shp	667	32,2	210	10,1	69	3,3	3,2	3	10	0,5	1,9	1		99,5
08 Kymenlaakson shp	536	29,4	177	9,7	60	3,3	3	2	9	1,1	0,6			98,9
09 Etelä-Karjalan shp	269	20,8	97	7,5	35	2,7	2,8	2	9				1	97,9
10 Etelä-Savon shp	311	29,3	97	9,1	31	2,9	3,2	3	8	1		1	1	95,9
11 Itä-Savon shp	128	19,3	45	6,8	12	1,8	2,8	3	12	2,2			13,3	97,8
12 Pohjois-Karjalan shp	98	5,7	40	2,3	18	1	2,4	2	10	10	20		10	75
13 Pohjois-Savon shp	216	8,6	66	2,6	25	1	3,3	3	11	4,5			4,5	63,6
14 Keski-Suomen shp	581	22	210	7,9	75	2,8	2,8	2	9	1,4	2,9	1	0,5	79,5
15 Etelä-Pohjanmaan shp	439	22,5	151	7,7	48	2,5	2,9	2	9	2	3,3	0,7	3,3	92,1
16 Vaasan shp	227	13,7	65	3,9	27	1,6	3,5	3	10	4,6	3,1	1,5	3,1	87,7
17 Keski-Pohjanmaan shp	161	20,7	42	5,4	11	1,4	3,8	3	8		2,4			97,6
18 Pohjois-Pohjanmaan shp	423	11,4	304	8,2	83	2,2	1,4	1	10	5,6	37,8	6,6	25	9,9
19 Kainuun shp	217	25,5	96	11,3	33	3,9	2,3	1	11		4,2			87,5
20 Länsi-Pohjan shp	64	9,4	30	4,4	13	1,9	2,1	2	9			3,3		60
21 Lapin shp	314	25,7	98	8	30	2,5	3,2	3	12	2	13,3		1	77,6
Ahvenanmaa	25	9,7	8	3,1	2	0,8	3,1	2	16	12,5			12,5	37,5
Yliopistolliset sairaalat	674		523		186		1,3	1	9	6,9	28,1	7,1	18,7	0,2
Muut keskussairaalat	248		168		107		1,5	1	8	12,5	31	4,2	10,7	30,4
Aluesairaalat	13		9		4		1,4	1	9	22,2	11,1	11,1	77,8	88,9
Terveyskeskukset	14		2		2		7	7	9	100			50	
Yksityssairaalat	5589		1732		550		3,2	3	10		0,4	0,3		99,9
Etelä-Karjalan ks	2		2		2		1	1	8				50	
Keski-Suomen ks	49		42		20		1,2	1	6	4,8	11,9	2,4	2,4	2,4
Pohjois-Karjalan ks	13		12		10		1,1	1	9	25	66,7		33,3	25
Vaasan ks	53		8		8		6,6	2	11	37,5	25	12,5	25	

Lapsena alkaneet reumat 16-vuotiaat tai nuoremmat v. 2001
ICD-10 M080, M081, M082, M083, M084, M088, M089

	Hoitopäivät	Hoitojaksot	Potilaat	Hoitoaika		Keski-ikä	Päivystys- potilaat %	Lähetteen antaja			Jatkohoito
	/10000 as.	/10000 as.	/10000 as.	ka	med.			Terv.k.%	Yksit. %	Ilman l.%	Koti %
Ålands cs	7	5	2	1,4	1	16	20				20
Kanta-Hämeen ks	3	3	3	1	1	5	33,3	66,7			33,3
Länsi-Pohjan ks	1	1	1	1	1	3			100		
Lapin ks	21	14	7	1,5	1	12	14,3	92,9			7,1
Mikkelin ks	6	3	3	2	1	6	33,3		33,3		33,3
Satakunnan ks	34	23	18	1,5	1	7	13	47,8	8,7		4,3
Kymenlaakson ks	2	1	1	2	2	7	100	100			
Keski-Pohjanmaan ks	1	1	1	1	1	2		100			
Kainuun ks	42	41	24	1	1	10		9,8			92,7
Etelä-Pohjanmaan ks	11	11	6	1	1	8	27,3	36,4	9,1		45,5
Päijät-Hämeen ks	3	1	1	3	3	7	100	100			
Salon aluesairaala	2	1	1	2	2	3	100				100
Varkauden seudun aluesairaala	6	6	1	1	1	11	16,7				100
Jorvin sairaala	5	2	2	2,5	3	5		50	50		100
Helsingin yliopistollinen	181	154	52	1,2	1	9	3,2	15,6	10,4		6,5
Turun yliopistollinen	36	20	14	1,8	1	10	30	5			20
Kuopion yliopistollinen	65	27	16	2,4	2	8	14,8				11,1
Oulun yliopistollinen	352	300	89	1,2	1	10	5,3	38,3	6,7		25
Tampereen yliopistollinen	40	22	15	1,8	1	9	22,7	31,8	4,5		27,3
Reumasäätöön sairaala	5589	1732	550	3,2	3	10		0,4	0,3		99,9
Kuusamon tk	1	1	1	1	1	12	100				100
Jämsän seudun tk	13	1	1	13	13	6	100				

Lapsena alkaneet reumat yli 16-vuotiaat v. 2001
ICD-10 M080, M081, M082, M083, M084, M088, M089

	Hoitopäivät		Hoitojaksot		Potilaat		Hoitoaika		Keski-ikä	Päivystys- potilaat %	Lähetteen antaja			Jatkohoito Koti %
	/10000 as.		/10000 as.		/10000 as.		ka	med.			Terv.k.%	Yksit. %	Ilman l.%	
Yhteensä	4707	9,1	1001	1,9	472	0,9	4,7	2	30	6,1	10	2,7	10,1	67,9
01 Uudenmaan shp	531	6,3	111	1,3	59	0,7	4,8	2	32	1,8	4,5	9	0,9	84,7
02 Helsingin shp	436	7,8	64	1,1	35	0,6	6,8	3	35	7,8	1,6	1,6	1,6	67,2
03 Varsinais-Suomen shp	229	5	40	0,9	26	0,6	5,7	3	33	2,5	37,5	2,5		55
04 Satakunnan shp	220	9,6	61	2,7	30	1,3	3,6	2	35	9,8	13,1	6,6	1,6	54,1
05 Kanta-Hämeen shp	170	10,3	43	2,6	26	1,6	4	2	29		4,7	2,3	2,3	93
06 Pirkanmaan shp	435	9,7	52	1,2	25	0,6	8,4	4	29	7,7	13,5	3,8	1,9	50
07 Päijät-Hämeen shp	250	12,1	70	3,4	37	1,8	3,6	2	29		7,1	2,9		100
08 Kymenlaakson shp	263	14,4	65	3,6	27	1,5	4	1	32		4,6	1,5		84,6
09 Etelä-Karjalan shp	156	12	34	2,6	14	1,1	4,6	3	26					97,1
10 Etelä-Savon shp	248	23,3	45	4,2	21	2	5,5	3	31		13,3			100
11 Itä-Savon shp	39	5,9	8	1,2	4	0,6	4,9	2	38	12,5	12,5			62,5
12 Pohjois-Karjalan shp	150	8,7	51	2,9	20	1,2	2,9	1	27		11,8	3,9	51	94,1
13 Pohjois-Savon shp	352	14	61	2,4	28	1,1	5,8	2	37	4,9	6,6		1,6	41
14 Keski-Suomen shp	358	13,5	63	2,4	27	1	5,7	3	27	6,3	9,5	1,6	1,6	69,8
15 Etelä-Pohjanmaan shp	255	13	52	2,7	20	1	4,9	2	31	9,6	13,5	1,9	7,7	61,5
16 Vaasan shp	68	4,1	20	1,2	10	0,6	3,4	1	28	10	5		10	50
17 Keski-Pohjanmaan shp	12	1,5	4	0,5	2	0,3	3	2	34	25	25		25	50
18 Pohjois-Pohjanmaan shp	231	6,2	100	2,7	32	0,9	2,3	1	22	23	19	1	59	11
19 Kainuun shp	81	9,5	27	3,2	13	1,5	3	2	23	3,7	3,7			88,9
20 Länsi-Pohjan shp	25	3,7	5	0,7	5	0,7	5	1	42				20	60
21 Lapin shp	189	15,4	22	1,8	14	1,1	8,6	5	35	13,6	9,1		4,5	54,5
Ahvenanmaa	9	3,5	3	1,2	2	0,8	3	2	23					100
Yliopistolliset sairaalat	738		211		94		3,5	1	27	15,2	15,6	1,4	28,4	2,4
Muut keskussairaalat	536		135		70		4	1	33	14,8	16,3	5,2	27,4	34,8
Aluesairaalat	15		11		5		1,4	1	32		9,1	72,7		100
Terveyskeskukset	242		28		15		8,6	4	55	28,6	42,9		10,7	28,6
Yksityssairaalat	3173		614		319		5,2	3	29		5	1,5	0,2	98,9
Muut sairaalat (sotilas- ym)	3		2		2		1,5	2	19	50	50			100
Etelä-Karjalan ks	2		2		1		1	1	45					50
Keski-Suomen ks	214		19		10		11,3	3	36	15,8	21,1	5,3	5,3	
Pohjois-Karjalan ks	75		40		13		1,9	1	23		15	5	65	92,5
Vaasan ks	19		9		4		2,1	1	32	11,1			22,2	
Kanta-Hämeen ks	10		2		2		5	5	41				50	
Länsi-Pohjan ks	1		1		1		1	1	61				100	
Lapin ks	11		5		5		2,2	2	34	60	40		20	
Satakunnan ks	91		27		17		3,4	1	41	22,2	22,2	11,1	3,7	11,1
Kymenlaakson ks	18		6		4		3	1	35		16,7			

Lapsena alkaneet reumat yli 16-vuotiaat v. 2001
ICD-10 M080, M081, M082, M083, M084, M088, M089

	Hoitopäivät	Hoitojaksot	Potilaat	Hoitoaika		Keski-ikä	Päivystys- potilaat %	Lähetteen antaja			Jatkohoito Koti %
	/10000 as.	/10000 as.	/10000 as.	ka	med.			Terv.k.%	Yksit. %	Ilman l.%	
Keski-Pohjanmaan ks	9	2	1	4,5	5	49	50	50		50	
Kainuun ks	7	6	4	1,2	1	29	16,7	16,7			100
Etelä-Pohjanmaan ks	79	16	8	4,9	2	34	31,3	6,3	6,3	18,8	
Porvoon aluesairaala	1	1	1	1	1	68					100
Jorvin sairaala	14	10	4	1,4	1	28		10	80		100
Helsingin yliopistollinen	238	41	25	5,8	1	32	7,3				12,2
Turun yliopistollinen	58	18	13	3,2	2	34	5,6	83,3	5,6		
Kuopion yliopistollinen	100	36	15	2,8	1	36	5,6	5,6		2,8	
Oulun yliopistollinen	170	92	29	1,8	1	21	23,9	15,2	1,1	63	
Tampereen yliopistollinen	172	24	12	7,2	2	27	16,7	8,3	4,2	4,2	
Sairaala Orton	1	1	1	1	1	58			100		
Invalidil. Lapin Kuntoutusk.	7	2	2	3,5	4	36					
Oulun Diakonissalaitoksen s.	60	8	8	7,5	2	39		25		12,5	100
Reumasäätiön sairaala	3079	601	307	5,1	3	29		4,8	1,3		99,7
Punkaharjun Kuntoutussairaala	26	2	1	13	13	63					
Kauhavan vks	2	1	1	2	2	19		100			100
Luonetjärven vks	1	1	1	1	1	19	100				100
Haukiputaan tk	2	1	1	2	2	41	100	100			
Hyvinkään tk	33	2	1	16,5	17	48					
Kauhajoen tk	14	1	1	14	14	76				100	
Kuopion tk	22	1	1	22	22	72					100
Nilsiän tk	34	2	1	17	17	76	50	50			
Porin tk	4	1	1	4	4	74					
Turun tk	18	1	1	18	18	73					
Vaasan tk	2	1	1	2	2	76	100	100			
Virtain tk	48	1	1	48	48	60					
Kaakkois-Savon tk	4	1	1	4	4	74	100	100			
Loviisaneudun tk	17	2	1	8,5	9	80	100			50	50
Ähtärinjärven tk	8	8	1	1	1	34		50			62,5
Raahen seudun tk	2	1	1	2	2	65		100			
Ulvilan tk	25	3	1	8,3	10	44		66,7			
Hgin koillinen tk	7	1	1	7	7	61	100			100	100
Hgin itäinen tk	2	1	1	2	2	61	100	100			

Kaularangan luudutusleikkaus v. 2001
NAG42

	Hoitopäivät		Hoitojaksot		Potilaat		Hoitoaika		Keski-ikä	Päivystys- potilaat %	Lähetteen antaja			Jatkohoito Koti %
	/10000 as.		/10000 as.		/10000 as.		ka	med.			Terv.k.%	Yksit. %	Ilman l.%	
Yhteensä	502	1	62	0,1	62	0,1	8,1	7	56	21	11,3		8,1	11,3
01 Uudenmaan shp	34	0,4	5	0,1	5	0,1	6,8	7	60			20		
02 Helsingin shp	72	1,3	6	0,1	6	0,1	12	12	61	16,7		16,7		
03 Varsinais-Suomen shp	102	2,2	7	0,2	7	0,2	14,6	8	50	57,1		14,3	42,9	
04 Satakunnan shp	17	0,7	3	0,1	3	0,1	5,7	6	51	66,7				
05 Kanta-Hämeen shp	6	0,4	1	0,1	1	0,1	6	6	68					
06 Pirkanmaan shp	25	0,6	6	0,1	6	0,1	4,2	4	56	16,7		16,7		
07 Päijät-Hämeen shp	37	1,8	5	0,2	5	0,2	7,4	8	46	20		20		60
08 Kymenlaakson shp	7	0,4	1	0,1	1	0,1	7	7	62					
09 Etelä-Karjalan shp	22	1,7	3	0,2	3	0,2	7,3	7	68					
10 Etelä-Savon shp	34	3,2	3	0,3	3	0,3	11,3	7	50					
11 Itä-Savon shp														
12 Pohjois-Karjalan shp	12	0,7	3	0,2	3	0,2	4	3	72	33,3				
13 Pohjois-Savon shp	20	0,8	3	0,1	3	0,1	6,7	6	40	33,3			33,3	
14 Keski-Suomen shp	23	0,9	5	0,2	5	0,2	4,6	4	52					20
15 Etelä-Pohjanmaan shp	31	1,6	5	0,3	5	0,3	6,2	6	58		20			20
16 Vaasan shp	10	0,6	1	0,1	1	0,1	10	10	67					100
17 Keski-Pohjanmaan shp														
18 Pohjois-Pohjanmaan shp	33	0,9	2	0,1	2	0,1	16,5	17	59	100	50		50	
19 Kainuun shp	8	0,9	1	0,1	1	0,1	8	8	65					100
20 Länsi-Pohjan shp														
21 Lapin shp	9	0,7	2	0,2	2	0,2	4,5	5	60					
Yliopistolliset sairaalat	413		50		50		8,3	6	56	24	10		10	
Muut keskussairaalat	37		5		5		7,4	6	50	20	40			
Yksityyssairaalat	52		7		7		7,4	8	58					100
Etelä-Pohjanmaan ks	24		4		4		6	6	59		25			
Päijät-Hämeen ks	13		1		1		13	13	17	100	100			

Kaularangan luudutusleikkaus v. 2001
NAG42

	Hoitopäivät	Hoitojaksot	Potilaat	Hoitoaika		Keski-ikä	Päivystys- potilaat %	Lähetteen antaja			Jatkohoito
	/10000 as.	/10000 as.	/10000 as.	ka	med.			Terv.k.%	Yksit. %	Ilman l.%	Koti %
Helsingin yliopistollinen	126	14	14	9	7	62	7,1	14,3			
Turun yliopistollinen	119	10	10	11,9	8	50	60	10		30	
Kuopion yliopistollinen	95	15	15	6,3	6	54	13,3			6,7	
Oulun yliopistollinen	42	4	4	10,5	8	59	50	25		25	
Tampereen yliopistollinen	31	7	7	4,4	4	57	14,3	14,3			
Reumasäätiön sairaala	52	7	7	7,4	8	58					100

Selkärankareuma aikuisella v. 2001
ICD-10 M45

	Hoitopäivät		Hoitojaksot		Potilaat		Hoitoaika		Keski-ikä	Päivystys- potilaat %	Lähetteen antaja			Jatkohoito Koti %
	/10000 as.		/10000 as.		/10000 as.	ka	med.	Terv.k.%			Yksit. %	Ilman l.%		
Yhteensä	9302	17,9	1048	2	748	1,4	8,9	4	46	7	26,5	10,5	3,6	59,6
01 Uudenmaan shp	987	11,8	142	1,7	94	1,1	7	3	44	4,2	19	14,1	0,7	85,9
02 Helsingin shp	2005	36	87	1,6	67	1,2	23	4	50	5,7	6,9	9,2		52,9
03 Varsinais-Suomen shp	584	12,9	86	1,9	65	1,4	6,8	4	44	9,3	38,4	17,4	2,3	22,1
04 Satakunnan shp	364	15,8	67	2,9	45	2	5,4	2	52	16,4	35,8	9	7,5	25,4
05 Kanta-Hämeen shp	156	9,4	15	0,9	13	0,8	10,4	11	51		13,3	13,3		93,3
06 Pirkanmaan shp	620	13,8	86	1,9	55	1,2	7,2	4	44	10,5	46,5	15,1	1,2	30,2
07 Päijät-Hämeen shp	732	35,4	122	5,9	81	3,9	6	4	42	2,5	13,9	11,5	0,8	95,9
08 Kymenlaakson shp	545	29,8	80	4,4	57	3,1	6,8	4	42		11,3	6,3		92,5
09 Etelä-Karjalan shp	363	28	28	2,2	15	1,2	13	7	44	7,1	14,3			75
10 Etelä-Savon shp	239	22,5	24	2,3	18	1,7	10	10	49	8,3	20,8	4,2		87,5
11 Itä-Savon shp	64	9,7	10	1,5	6	0,9	6,4	2	43		10	10		40
12 Pohjois-Karjalan shp	555	32,1	52	3	44	2,5	10,7	11	47		26,9	1,9	42,3	98,1
13 Pohjois-Savon shp	293	11,6	39	1,5	26	1	7,5	2	48	12,8	23,1	2,6	2,6	35,9
14 Keski-Suomen shp	320	12,1	37	1,4	28	1,1	8,6	4	51	13,5	54,1	2,7	2,7	37,8
15 Etelä-Pohjanmaan shp	480	24,6	60	3,1	45	2,3	8	10	48	8,3	41,7	6,7	3,3	31,7
16 Vaasan shp	165	9,9	22	1,3	16	1	7,5	4	53	18,2	27,3	13,6	4,5	31,8
17 Keski-Pohjanmaan shp	109	14	6	0,8	6	0,8	18,2	20	43			33,3		100
18 Pohjois-Pohjanmaan shp	307	8,3	45	1,2	35	0,9	6,8	2	47	4,4	42,2	24,4		31,1
19 Kainuun shp	107	12,6	16	1,9	9	1,1	6,7	2	45	18,8	68,8		6,3	81,3
20 Länsi-Pohjan shp	81	11,9	8	1,2	8	1,2	10,1	11	54	37,5	50	25		12,5
21 Lapin shp	226	18,5	16	1,3	15	1,2	14,1	19	41		12,5			31,3
Yliopistolliset sairaalat	825		205		142		4	2	44	5,4	37,1	16,1	1	2,4
Muut keskussairaalat	1174		205		155		5,7	3	50	13,2	42,9	6,3	15,1	27,8
Aluesairaalat	157		37		21		4,2	1	51	32,4	45,9	24,3	10,8	59,5
Terveyskeskukset	1715		40		33		42,9	9	68	57,5	65		2,5	20
Yksityyssairaalat	5408		558		417		9,7	7	44		12,7	9,9		95,2
Muut sairaalat (sotilas-. ym)	23		3		3		7,7	2	23					66,7
Etelä-Karjalan ks	65		3		2		21,7	1	56	33,3	66,7			
Keski-Suomen ks	107		22		17		4,9	3	51	22,7	59,1	4,5	4,5	4,5
Pohjois-Karjalan ks	341		35		33		9,7	11	51		31,4	2,9	62,9	97,1
Savonlinnan ks	5		5		1		1	1	28					

Selkärankareuma aikuisella v. 2001
ICD-10 M45

	Hoitopäivät	Hoitojaksot	Potilaat	Hoitoaika		Keski-ikä	Päivystys- potilaat %	Lähetteen antaja			Jatkohoito Koti %
	/10000 as.	/10000 as.	/10000 as.	ka	med.			Terv.k.%	Yksit. %	Ilman l.%	
Vaasan ks	34	12	9	2,8	2	53	16,7	25	8,3		
Kanta-Hämeen ks	1	1	1	1	1	77					
Länsi-Pohjan ks	22	4	4	5,5	4	51	25	50	50		
Lapin ks	9	3	3	3	2	54		33,3			
Mikkelin ks	17	2	1	8,5	9	67	100	100			
Satakunnan ks	204	57	38	3,6	2	51	15,8	38,6	10,5	8,8	17,5
Kymenlaakson ks	47	8	7	5,9	6	44					25
Kainuun ks	22	11	4	2	1	41	18,2	81,8		9,1	90,9
Etelä-Pohjanmaan ks	290	39	32	7,4	11	49	7,7	56,4	5,1	5,1	
Päijät-Hämeen ks	10	3	3	3,3	3	56	66,7	33,3			
Porvoon aluesairaala	6	1	1	6	6	15	100			100	100
Iisalmen aluesairaala	5	1	1	5	5	68	100	100			100
Lohjan aluesairaala	4	4	1	1	1	50			50		
Loimaan aluesairaala	13	3	2	4,3	4	64	100	66,7		33,3	
Jakobstad sjukhus	50	2	2	25	25	64	100			50	
Salon aluesairaala	8	3	3	2,7	1	62	33,3			33,3	
Hyvinkään aluesairaala	31	3	3	10,3	11	55		66,7			66,7
Jorvin sairaala	16	10	4	1,6	1	40	30	20	70		100
Åbolands sjukhus	1	1	1	1	1	28		100			
Peijaksen sairaala	23	9	3	2,6	1	57	11,1	100			88,9
Helsingin yliopistollinen	205	48	36	4,3	1	46	6,3	2,1	12,5		10,4
Turun yliopistollinen	320	59	47	5,4	4	44	5,1	49,2	22		
Kuopion yliopistollinen	39	20	11	1,9	1	44	5			5	
Oulun yliopistollinen	55	22	16	2,5	1	49		63,6	27,3		
Tampereen yliopistollinen	206	56	32	3,7	2	42	7,1	57,1	14,3	1,8	
Ahtilan toipilaskoti	16	1	1	16	16	46		100			
Sairaala Orton	27	1	1	27	27	31					
Kaunialan sotavammassaaraala	132	6	1	22	28	83					16,7
Invalidil. Lapin Kuntoutusk.	295	16	15	18,4	20	43					
Oulun Diakonissalaitoksen s.	31	5	4	6,2	2	51		40	40		100
Reumasäätiön sairaala	4821	515	389	9,4	6	43		13	10,3		100
Punkaharjun Kuntoutussairaala	66	4	4	16,5	18	64		25			

Selkärankareuma aikuisella v. 2001
ICD-10 M45

	Hoitopäivät	Hoitojaksot	Potilaat	Hoitoaika		Keski-ikä	Päivystys- potilaat %	Lähetteen antaja			Jatkohoito
	/10000 as.	/10000 as.	/10000 as.	ka	med.			Terv.k.%	Yksit. %	Ilman l.%	Koti %
Kuntoutussäätiö	20	10	2	2	2	40					100
Kajaanin vks	1	1	1	1	1	20					100
Sodankylän vks	2	1	1	2	2	18					100
Hämeenlinnan vankisairaala	20	1	1	20	20	31					
Hyvinkään tk	15	2	1	7,5	8	74	50	100			
Kajaanin tk	5	1	1	5	5	81	100	100			
Kurikan tk	3	1	1	3	3	82	100	100			
Kuusamon tk	1	1	1	1	1	55					
Lahden tk	15	1	1	15	15	79	100			100	
Lappeenrannan tk	109	3	1	36,3	43	49	33,3	33,3			
Leppävirran tk	6	1	1	6	6	76	100	100			100
Porin tk	25	1	1	25	25	79	100	100			
Ruoveden tk	33	3	3	11	7	80	100	100			66,7
Taipalsaaren tk	8	1	1	8	8	53					
Taivalkosken tk	12	2	1	6	6	68	100	100			
Tornion tk	23	2	2	11,5	12	77	100	100			
Vaasan tk	5	1	1	5	5	67					
Valkeakosken tk	4	1	1	4	4	68	100	100			
Ylöjärven tk	13	1	1	13	13	54					
Nurmeksien ja Valtimon tk	2	1	1	2	2	27		100			100
Kankaanpään tk	50	2	1	25	25	84	50	50			
Naantalin tk	1	1	1	1	1	49	100	100			100
Keuruun-Multian tk	15	1	1	15	15	94					
Etelä-Pirkanmaan tk	8	1	1	8	8	81	100	100			
Jakobstadsnejdens hvc	13	2	1	6,5	7	56		100			100
Kauhavan seudun tk	9	1	1	9	9	71	100	100			
Juvan, Puumalan, Sulkavan tk	1	1	1	1	1	44	100	100			
Jämsän seudun tk	2	2	2	1	1	42		50			50
Koillis-Savon tk	12	2	1	6	6	79	50	100			
Hgin läntinen tk	41	1	1	41	41	92					
Hgin keskinen tk	87	1	1	87	87	63	100				
Hgin koillinen tk	19	1	1	19	19	64	100				
Hgin itäinen tk	1178	1	1	1178	1178	84					

Ranteen luudutusleikkaus koko nivel v. 2001
NDG30

	Hoitopäivät		Hoitojaksot		Potilaat		Hoitoaika		Keski-ikä	Päivystys- potilaat %	Lähetteen antaja			Jatkohoito Koti %
	/10000 as.		/10000 as.		/10000 as.		ka	med.			Terv.k.%	Yksit. %	Ilman l.%	
Yhteensä	762	1,5	214	0,4	206	0,4	3,6	4	55	0,5	19,2	10,7	5,1	35
01 Uudenmaan shp	63	0,8	20	0,2	19	0,2	3,1	2	54		5	15	5	50
02 Helsingin shp	54	1	14	0,3	14	0,3	3,9	4	52			7,1		64,3
03 Varsinais-Suomen shp	62	1,4	15	0,3	13	0,3	4,1	5	56		53,3	33,3		
04 Satakunnan shp	23	1	10	0,4	10	0,4	2,3	2	55		10	30		40
05 Kanta-Hämeen shp	26	1,6	6	0,4	6	0,4	4,3	5	60			16,7		66,7
06 Pirkanmaan shp	74	1,6	21	0,5	19	0,4	3,5	3	55	4,8	23,8	9,5		4,8
07 Päijät-Hämeen shp	73	3,5	17	0,8	16	0,8	4,3	5	52		5,9	5,9		88,2
08 Kymenlaakson shp	18	1	7	0,4	7	0,4	2,6	2	54			14,3		28,6
09 Etelä-Karjalan shp	28	2,2	8	0,6	8	0,6	3,5	4	57					37,5
10 Etelä-Savon shp	10	0,9	2	0,2	2	0,2	5	5	53					100
11 Itä-Savon shp	6	0,9	2	0,3	2	0,3	3	3	64		50			50
12 Pohjois-Karjalan shp	56	3,2	16	0,9	15	0,9	3,5	4	57		25		50	81,3
13 Pohjois-Savon shp	74	2,9	21	0,8	21	0,8	3,5	4	51		4,8		4,8	9,5
14 Keski-Suomen shp	29	1,1	6	0,2	5	0,2	4,8	5	49		16,7	33,3		33,3
15 Etelä-Pohjanmaan shp	78	4	20	1	20	1	3,9	4	59		25	5	5	
16 Vaasan shp	1	0,1	1	0,1	1	0,1	1	1	62					
17 Keski-Pohjanmaan shp	2	0,3	1	0,1	1	0,1	2	2	41			100		
18 Pohjois-Pohjanmaan shp	37	1	13	0,4	13	0,4	2,8	3	53		69,2	7,7		23,1
19 Kainuun shp	13	1,5	4	0,5	4	0,5	3,3	3	56		50			75
20 Länsi-Pohjan shp	4	0,6	2	0,3	2	0,3	2	2	53		100			
21 Lapin shp	21	1,7	6	0,5	6	0,5	3,5	3	51			16,7		
Ahvenanmaa	10	3,9	2	0,8	2	0,8	5	5	53					50
Yliopistolliset sairaalat	278		81		77		3,4	3	52	1,2	22,2	16	1,2	
Muut keskussairaalat	200		61		60		3,3	3	57		26,2	4,9	14,8	23
Aluesairaalat	13		5		5		2,6	2	55		40	20		40
Terveyskeskukset	10		4		4		2,5	2	52		75			
Yksityssairaalat	261		63		60		4,1	4	55		3,2	9,5	1,6	93,7
Etelä-Karjalan ks	13		5		5		2,6	2	60					
Keski-Suomen ks	16		3		3		5,3	6	44		33,3	33,3		
Pohjois-Karjalan ks	52		15		14		3,5	4	59		33,3		53,3	80
Savonlinnan ks	2		1		1		2	2	56					
Vaasan ks	2		1		1		2	2	56			100		

Ranteen luudutusleikkaus koko nivel v. 2001
NDG30

	Hoitopäivät	Hoitojaksot	Potilaat	Hoitoaika		Keski-ikä	Päivystys-	Lähetteen antaja			Jatkohoito
	/10000 as.	/10000 as.	/10000 as.	ka	med.		potilaat %	Terv.k.%	Yksit. %	Ilman l.%	Koti %
Kanta-Hämeen ks	2	1	1	2	2	52					
Länsi-Pohjan ks	4	2	2	2	2	53		100			
Lapin ks	7	3	3	2,3	2	56					
Satakunnan ks	9	4	4	2,3	2	61		25			25
Kymenlaakson ks	9	4	4	2,3	2	53					
Kainuun ks	5	1	1	5	5	46		100			100
Etelä-Pohjanmaan ks	76	19	19	4	4	59		26,3		5,3	
Päijät-Hämeen ks	3	2	2	1,5	2	44		50	50		
Loimaan aluesairaala	7	1	1	7	7	67		100			
Jakobstad sjukhus	1	1	1	1	1	62					
Västra Nylands kretssjukhus	2	1	1	2	2	48		100			
Hyvinkään aluesairaala	2	1	1	2	2	44					100
Jorvin sairaala	1	1	1	1	1	52			100		100
Helsingin yliopistollinen	38	14	14	2,7	2	49			14,3		
Turun yliopistollinen	56	15	13	3,7	4	54		46,7	40		
Kuopion yliopistollinen	67	19	19	3,5	4	50		5,3		5,3	
Oulun yliopistollinen	42	11	11	3,8	3	48		45,5	9,1		
Tampereen yliopistollinen	75	22	20	3,4	3	56	4,5	22,7	18,2		
Sairaala Eira Sjukhus	1	1	1	1	1	67				100	100
Diacor Sairaala	1	1	1	1	1	53			100		100
Sairaala Orton	9	3	3	3	2	45			33,3		
Sairaala Mehiläinen	1	1	1	1	1	74			100		100
Oulun Diakonissalaitoksen s.	10	4	4	2,5	2	66		50			100
Reumasäätiön sairaala	237	51	48	4,6	5	54			2		98
Sairaala Botnia	1	1	1	1	1	52			100		100
Lääkäriasema Pulssi	1	1	1	1	1	77			100		100
Kuusamon tk	6	3	3	2	2	51		100			
Haminan seudun tk	4	1	1	4	4	54					

Lonkan kokotekonivel reumapotilailla v. 2001
ICD-10 M05-M098 tai M45 Toimenpide:NFB30-NFB50

	Hoitopäivät		Hoitojaksot		Potilaat		Hoitoaika		Keski-ikä	Päivystys- potilaat %	Lähetteen antaja			Jatkohoito Koti %
	/10000 as.		/10000 as.		/10000 as.		ka	med.			Terv.k.%	Yksit. %	Ilman l.%	
Yhteensä	2267	4,4	232	0,4	220	0,4	9,8	9	62	3	25,4	9,1	6,9	25,4
01 Uudenmaan shp	243	2,9	22	0,3	22	0,3	11	10	56		13,6	9,1	9,1	54,5
02 Helsingin shp	170	3	22	0,4	21	0,4	7,7	7	60		9,1	4,5		18,2
03 Varsinais-Suomen shp	336	7,4	21	0,5	20	0,4	16	15	66	9,5	57,1	23,8		
04 Satakunnan shp	57	2,5	7	0,3	6	0,3	8,1	8	68		14,3			14,3
05 Kanta-Hämeen shp	49	3	5	0,3	5	0,3	9,8	9	60		20	20		60
06 Pirkanmaan shp	142	3,2	15	0,3	15	0,3	9,5	8	58		6,7	13,3		20
07 Päijät-Hämeen shp	114	5,5	11	0,5	8	0,4	10,4	11	67			27,3		81,8
08 Kymenlaakson shp	124	6,8	16	0,9	13	0,7	7,8	8	54		6,3	6,3		43,8
09 Etelä-Karjalan shp	85	6,6	8	0,6	7	0,5	10,6	10	71	12,5			12,5	
10 Etelä-Savon shp	95	8,9	11	1	11	1	8,6	8	71		27,3			72,7
11 Itä-Savon shp	7	1,1	1	0,2	1	0,2	7	7	58					
12 Pohjois-Karjalan shp	99	5,7	15	0,9	15	0,9	6,6	6	61		26,7		46,7	20
13 Pohjois-Savon shp	165	6,6	17	0,7	17	0,7	9,7	9	63	11,8	17,6	5,9		5,9
14 Keski-Suomen shp	80	3	9	0,3	9	0,3	8,9	10	62		33,3			33,3
15 Etelä-Pohjanmaan shp	114	5,8	13	0,7	12	0,6	8,8	8	57		23,1	15,4	7,7	7,7
16 Vaasan shp	65	3,9	7	0,4	7	0,4	9,3	9	63		28,6	14,3	28,6	
17 Keski-Pohjanmaan shp	28	3,6	2	0,3	2	0,3	14	14	62		100			
18 Pohjois-Pohjanmaan shp	229	6,2	23	0,6	22	0,6	10	10	63	4,3	65,2	4,3	8,7	13
19 Kainuun shp	24	2,8	3	0,4	3	0,4	8	8	66	33,3	100			33,3
20 Länsi-Pohjan shp	25	3,7	2	0,3	2	0,3	12,5	13	71			50	50	
21 Lapin shp	16	1,3	2	0,2	2	0,2	8	8	60					
Yliopistolliset sairaalat	814		80		80		10,2	9	61	3,8	31,3	10	2,5	
Muut keskussairaalat	689		81		77		8,5	8	64	2,5	23,5	9,9	13,6	13,6
Aluesairaalat	181		15		15		12,1	10	68	6,7	33,3	13,3	13,3	40
Terveyskeskukset	98		7		6		14	10	57	14,3	57,1			28,6
Yksityssairaalat	485		49		42		9,9	10	57		12,2	6,1	2	81,6
Etelä-Karjalan ks	85		8		7		10,6	10	71	12,5			12,5	
Keski-Suomen ks	36		4		4		9	8	70		25			
Pohjois-Karjalan ks	99		15		15		6,6	6	61		26,7		46,7	20
Savonlinnan ks	7		1		1		7	7	58					
Vaasan ks	55		6		6		9,2	9	61		16,7	16,7	33,3	

Lonkan kokotekonivel reumapotilailla v. 2001
ICD-10 M05-M098 tai M45 Toimenpide:NFB30-NFB50

	Hoitopäivät /10000 as.	Hoitojaksot /10000 as.	Potilaat /10000 as.	Hoitoaika ka med.		Keski-ikä	Päivystys- potilaat %	Lähetteen antaja			Jatkohoito Koti %
								Terv.k.%	Yksit. %	Ilman l.%	
Kanta-Hämeen ks	16	2	2	8	8	63			50		
Länsi-Pohjan ks	25	2	2	12,5	13	71			50	50	
Lapin ks	6	1	1	6	6	67					
Mikkelin ks	87	10	10	8,7	8	71		30			70
Satakunnan ks	42	6	5	7	7	68		16,7			
Kymenlaakson ks	71	9	8	7,9	8	57		11,1	11,1		
Keski-Pohjanmaan ks	28	2	2	14	14	62		100			
Kainuun ks	24	3	3	8	8	66	33,3	100			33,3
Etelä-Pohjanmaan ks	88	10	10	8,8	8	62		30	20		
Päijät-Hämeen ks	20	2	1	10	10	62			100		
Porvoon aluesairaala	49	3	3	16,3	19	72				33,3	66,7
Iisalmen aluesairaala	31	3	3	10,3	9	74		66,7	33,3		
Varkauden seudun aluesairaala	24	2	2	12	12	68					50
Västra Nylands kretssjukhus	7	1	1	7	7	47					
Selkämeren sairaala	10	1	1	10	10	71		100			
Raision aluesairaala	19	2	2	9,5	10	79	50	50	50		
Peijaksen sairaala	41	3	3	13,7	10	59		33,3		33,3	100
Helsingin yliopistollinen	150	21	21	7,1	6	59		9,5	9,5		
Turun yliopistollinen	268	17	17	15,8	15	66		64,7	23,5		
Kuopion yliopistollinen	110	12	12	9,2	8	59	16,7	8,3			
Oulun yliopistollinen	198	19	19	10,4	10	64	5,3	52,6	5,3	10,5	
Tampereen yliopistollinen	88	11	11	8	8	58		9,1	9,1		
Sairaala Orton	60	8	7	7,5	8	51		25	12,5	12,5	
Oulun Diakonissalaitoksen s.	19	2	1	9,5	10	70		100			100
Reumasäätön sairaala	403	38	33	10,6	12	58		2,6	5,3		97,4
Sairaala Botnia	3	1	1	3	3	33		100			100
Kuusamon tk	19	2	2	9,5	10	56		100			
Turun tk	49	2	1	24,5	25	60	50				
Jämsän seudun tk	30	3	3	10	10	55		66,7			66,7

Lonkan kokotekonivel arthroosipotilailla v. 2001
ICD-10 M15-M19 Toimenpide:NFB30-NFB50

	Hoitopäivät		Hoitojaksot		Potilaat		Hoitoaika		Keski-ikä	Päivystys- potilaat %	Lähetteen antaja			Jatkohoito Koti %
	/10000 as.		/10000 as.		/10000 as.		ka	med.			Terv.k.%	Yksit. %	Ilman l.%	
Yhteensä	39016	75,2	4435	8,5	4328	8,3	8,8	8	68	0,8	41,4	32,1	3,6	17
01 Uudenmaan shp	4322	51,5	498	5,9	483	5,8	8,7	8	66		32,3	29,7	13,9	58,2
02 Helsingin shp	2040	36,6	288	5,2	283	5,1	7,1	7	67	0,7	26	43,4	6,3	20,8
03 Varsinais-Suomen shp	5071	111,8	494	10,9	485	10,7	10,3	10	68	2	35,6	45,1	0,6	4,5
04 Satakunnan shp	1891	82,2	243	10,6	237	10,3	7,8	8	68	0,4	39,9	40,7	2,1	10,7
05 Kanta-Hämeen shp	1316	79,6	149	9	148	8,9	8,8	8	67	0,7	37,6	44,3	6,7	2,7
06 Pirkanmaan shp	3143	69,8	360	8	356	7,9	8,7	8	68	1,7	35,6	40	1,1	4,4
07 Päijät-Hämeen shp	1512	73,1	154	7,4	152	7,3	9,8	9	67		44,2	40,3	4,5	4,5
08 Kymenlaakson shp	1812	99,2	208	11,4	200	11	8,7	8	68		37	42,3	1	2,9
09 Etelä-Karjalan shp	820	63,3	97	7,5	93	7,2	8,5	8	68		7,2	10,3	13,4	17,5
10 Etelä-Savon shp	1309	123,2	157	14,8	148	13,9	8,3	8	67		32,5	5,1	1,3	61,8
11 Itä-Savon shp	723	109,2	85	12,8	84	12,7	8,5	8	67		41,2	36,5	1,2	1,2
12 Pohjois-Karjalan shp	946	54,7	170	9,8	164	9,5	5,6	6	69		49,4	25,3	2,9	10,6
13 Pohjois-Savon shp	2302	91,5	299	11,9	295	11,7	7,7	7	66	1,7	46,5	12	3,3	4,3
14 Keski-Suomen shp	2299	87	235	8,9	228	8,6	9,8	10	67	1,3	61,7	16,6	1,7	12,3
15 Etelä-Pohjanmaan shp	2022	103,4	232	11,9	223	11,4	8,7	8	69		38,4	47,4		0,9
16 Vaasan shp	1580	95,2	154	9,3	152	9,2	10,3	10	68		46,1	30,5	1,3	0,6
17 Keski-Pohjanmaan shp	802	103	85	10,9	81	10,4	9,4	9	67		96,5	1,2		
18 Pohjois-Pohjanmaan shp	2202	59,4	238	6,4	235	6,3	9,3	9	66	1,7	61,3	25,6	0,8	14,7
19 Kainuun shp	572	67,2	65	7,6	64	7,5	8,8	8	69		66,2	30,8		67,7
20 Länsi-Pohjan shp	815	119,5	67	9,8	65	9,5	12,2	11	69		58,2	35,8	3	
21 Lapin shp	1139	93,1	123	10,1	118	9,6	9,3	9	66	2,4	56,1	28,5	0,8	51,2
Ahvenanmaa	333	128,6	30	11,6	30	11,6	11,1	11	72					10
Yliopistolliset sairaalat	6280		803		791		7,8	7	66	1,4	37,4	35,9	1	0,1
Muut keskussairaalat	14910		1685		1630		8,8	8	68	0,3	44,6	32,2	1,5	10,2
Aluesairaalat	10384		1069		1048		9,7	9	68	1,4	48,8	24,4	6,5	24,8
Terveyskeskukset	4315		396		384		10,9	10	68	1	54	24,5	0,5	28,8
Yksityssairaalat	3044		472		468		6,4	7	67	0,2	10,6	49,2	11,4	40,9
Muut sairaalat (sotilas-. ym)	83		10		10		8,3	9	62		10	10	10	100
Etelä-Karjalan ks	615		67		63		9,2	9	68		6	6	4,5	10,4
Keski-Suomen ks	1369		145		139		9,4	9	67	2,1	43,4	23,4	1,4	
Pohjois-Karjalan ks	871		135		130		6,5	6	69		61,5	29,6	3,7	13,3
Savonlinnan ks	632		74		73		8,5	8	67		45,9	32,4		

Lonkan kokotekonivel arthroosipotilailta v. 2001
ICD-10 M15-M19 Toimenpide:NFB30-NFB50

	Hoitopäivät	Hoitojaksot	Potilaat	Hoitoaika		Keski-ikä	Päivystys-	Lähetteen antaja			Jatkohoito
	/10000 as.	/10000 as.	/10000 as.	ka	med.		potilaat %	Terv.k.%	Yksit. %	Ilman l.%	Koti %
Vaasan ks	825	82	81	10,1	9	67		37,8	45,1	1,2	
Ålands cs	311	28	28	11,1	11	73					10,7
Kanta-Hämeen ks	594	69	68	8,6	8	67		44,9	44,9	2,9	
Länsi-Pohjan ks	793	62	60	12,8	11	69		61,3	32,3	3,2	
Lapin ks	403	52	51	7,8	7	69	3,8	50	21,2	1,9	
Mikkelin ks	1069	129	121	8,3	8	67		27,1	3,9	1,6	62
Satakunnan ks	1626	208	202	7,8	8	68		39,9	41,3	0,5	9,6
Kymenlaakson ks	1066	124	119	8,6	8	67		29,8	53,2		1,6
Keski-Pohjanmaan ks	869	90	86	9,7	9	67		100			
Kainuun ks	536	60	59	8,9	8	69		70	28,3		70
Etelä-Pohjanmaan ks	1861	214	206	8,7	8	69		40,7	50,5		
Päijät-Hämeen ks	1470	146	144	10,1	10	67		46,6	41,1	4,8	
Porvoon aluesairaala	684	65	61	10,5	10	70				63,1	87,7
Iisalmen aluesairaala	494	63	62	7,8	7	67	3,2	68,3	28,6		3,2
Kuusankosken aluesairaala	473	48	46	9,9	9	67		56,3	31,3		4,2
Lohjan aluesairaala	460	36	35	12,8	11	67		30,6	58,3		80,6
Loimaan aluesairaala	777	83	83	9,4	9	70	1,2	60,2	20,5	1,2	
Lounais-Hämeen aluesairaala	274	27	27	10,1	9	69	3,7	40,7	33,3	14,8	
Jakobstad sjukhus	480	54	53	8,9	8	69		38,9	13	1,9	
Salon aluesairaala	519	56	56	9,3	9	68		44,6	21,4	1,8	
Valkeakosken sairaala	640	61	60	10,5	10	70		59	27,9		
Varkauden seudun aluesairaala	309	34	34	9,1	8	66	2,9	32,4	58,8		
Västra Nylands kretssjukhus	382	46	45	8,3	8	69		69,6	19,6		
Selkämeren sairaala	398	31	30	12,8	14	74		64,5	25,8		
Riihimäen aluesairaala	341	35	35	9,7	9	65		42,9	42,9	5,7	
Vammalan sairaala	441	47	47	9,4	9	70		70,2	21,3	4,3	
Oulaskankaan aluesairaala	270	25	24	10,8	11	67		56			
Vakka-Suomen aluesairaala	307	26	26	11,8	11	69		38,5	23,1		
Hyvinkään aluesairaala	752	92	89	8,2	8	66		46,7		2,2	83,7
Raision aluesairaala	448	46	46	9,7	10	71	21,7	76,1	6,5		
Jorvin sairaala	851	92	91	9,3	9	66		38	50	2,2	91,3
Åbolands sjukhus	691	59	58	11,7	12	68		37,3	47,5		
Peijaksen sairaala	393	43	40	9,1	9	67		65,1		30,2	32,6

Lonkan kokotekonivel arthroosipotilaille v. 2001
ICD-10 M15-M19 Toimenpide:NFB30-NFB50

	Hoitopäivät	Hoitojaksot	Potilaat	Hoitoaika		Keski-ikä	Päivystys- potilaat %	Lähetteen antaja			Jatkohoito Koti %
	/10000 as.	/10000 as.	/10000 as.	ka	med.			Terv.k.%	Yksit. %	Ilman l.%	
Helsingin yliopistollinen	1446	222	217	6,5	6	66	0,9	34,2	40,1		0,5
Turun yliopistollinen	1159	113	112	10,3	8	66		15,9	74,3	0,9	
Kuopion yliopistollinen	1541	200	198	7,7	7	66	1	41	2	2	
Oulun yliopistollinen	1090	130	128	8,4	8	65	3,8	51,5	36,2	1,5	
Tampereen yliopistollinen	1044	138	136	7,6	8	66	1,4	41,3	46,4	0,7	
Dextra Munkkivuoren lääk.k.	87	12	12	7,3	7	69			58,3		
Sairaala Eira Sjukhus	62	15	14	4,1	4	65		46,7	6,7	46,7	60
Diacor Sairaala	162	28	28	5,8	6	71			92,9	7,1	67,9
Sairaala Orton	1606	192	191	8,4	7	65	0,5	3,1	31,8	17,2	17,7
Sairaala Mehiläinen	134	22	22	6,1	5	65			100		95,5
Oulun Diakonissalaitoksen s.	453	51	51	8,9	9	68		72,5	25,5		70,6
Sairaala Lasaretti	34	12	12	2,8	3	72				100	91,7
Reumasäätiön sairaala	57	9	9	6,3	7	64			22,2		88,9
Pirkanmaan kirurgipalvelu	93	27	26	3,4	4	72			100		25,9
Meditori Oy	39	10	10	3,9	4	74			100		40
Sairaala Botnia	9	3	3	3	3	71			100		
Lääkäriasema Pulssi	273	58	58	4,7	4	67			100		75,9
Itä-Suomen Lääkärikeskus	35	33	32	1,1	1	71			6,1		
Keskussotilassairaala	83	10	10	8,3	9	62			10	10	100
Helsingin tk	10	2	2	5	5	71				100	100
Kuusamon tk	149	14	14	10,6	12	67		64,3	35,7		
Kemijärven tk	729	70	66	10,4	10	65	1,4	62,9	34,3		90
Tampereen tk	730	60	60	12,2	11	71	5	1,7	35		
Turun tk	1135	88	84	12,9	13	69		30,7	40,9		
Raahen seudun tk	225	20	20	11,3	11	66		60	15		
Pieksämäen seudun tk	193	22	20	8,8	8	68		95,5			90,9
Jämsän seudun tk	944	91	90	10,4	10	67		96,7	3,3		31,9
Haminan seudun tk	200	29	28	6,9	7	69		41,4	17,2		

Psoriaasiin liittyvät nivelsairaudet v. 2001
ICD-10: L405 + M070, M072, M073, M090

	Hoitopäivät		Hoitojaksot		Potilaat		Hoitoaika		Keski-ikä	Päivystys- potilaat %	Lähetteen antaja			Jatkohoito Koti %
	/10000 as.		/10000 as.		/10000 as.		ka	med.			Terv.k.%	Yksit. %	Ilman l.%	
Yhteensä	2812	5,4	591	1,1	387	0,7	4,8	2	48	3,6	23,5	9,8	1,2	56,3
01 Uudenmaan shp	396	4,7	72	0,9	44	0,5	5,5	2	48	4,2	11,1	9,7	4,2	88,9
02 Helsingin shp	344	6,2	45	0,8	33	0,6	7,6	4	56	4,4	8,9	4,4		31,1
03 Varsinais-Suomen shp	185	4,1	40	0,9	28	0,6	4,6	3	56	7,5	45	15		2,5
04 Satakunnan shp	94	4,1	24	1	19	0,8	3,9	3	55	8,3	50	20,8		20,8
05 Kanta-Hämeen shp	28	1,7	13	0,8	8	0,5	2,2	1	51	7,7	23,1			76,9
06 Pirkanmaan shp	217	4,8	48	1,1	22	0,5	4,5	2	47	6,3	27,1	27,1		31,3
07 Päijät-Hämeen shp	442	21,4	119	5,8	84	4,1	3,7	2	45	0,8	14,3	7,6	0,8	98,3
08 Kymenlaakson shp	374	20,5	67	3,7	47	2,6	5,6	3	51		19,4	9		71,6
09 Etelä-Karjalan shp	29	2,2	5	0,4	4	0,3	5,8	3	37					80
10 Etelä-Savon shp	51	4,8	11	1	7	0,7	4,6	2	50		18,2			100
11 Itä-Savon shp	7	1,1	6	0,9	2	0,3	1,2	1	43	16,7	16,7			
12 Pohjois-Karjalan shp	52	3	9	0,5	8	0,5	5,8	4	58	11,1	55,6	22,2	22,2	88,9
13 Pohjois-Savon shp	122	4,8	19	0,8	14	0,6	6,4	2	50		5,3			26,3
14 Keski-Suomen shp	212	8	49	1,9	26	1	4,3	2	43	2	30,6	10,2		22,4
15 Etelä-Pohjanmaan shp	119	6,1	29	1,5	13	0,7	4,1	3	34	6,9	41,4	6,9		44,8
16 Vaasan shp	17	1	8	0,5	7	0,4	2,1	1	46	12,5	25	12,5	12,5	
17 Keski-Pohjanmaan shp	1	0,1	1	0,1	1	0,1	1	1	50					
18 Pohjois-Pohjanmaan shp	61	1,6	20	0,5	15	0,4	3	2	51		60			15
19 Kainuun shp														
20 Länsi-Pohjan shp	33	4,8	2	0,3	2	0,3	16,5	17	70		50			50
21 Lapin shp	26	2,1	3	0,2	2	0,2	8,7	3	41					100
Ahvenanmaa	2	0,8	1	0,4	1	0,4	2	2	31					
Yliopistolliset sairaalat	570		122		92		4,7	2	54	7,4	32,8	15,6		0,8
Muut keskussairaalat	462		131		87		3,5	2	50	6,9	43,5	13,7	3,1	13,7
Aluesairaalat	71		16		7		4,4	2	59	6,3	12,5		12,5	18,8
Terveyskeskukset	36		9		8		4	2	61	22,2	44,4		11,1	11,1
Yksityssairaalat	1672		312		206		5,4	3	44		11,5	6,7		99
Muut sairaalat (sotilas-. ym)	1		1		1		1	1	56					100
Etelä-Karjalan ks	1		1		1		1	1	28					
Keski-Suomen ks	155		39		24		4	2	45	2,6	33,3	12,8		10,3
Pohjois-Karjalan ks	50		8		7		6,3	4	58		50	25	25	100
Savonlinnan ks	7		6		2		1,2	1	43	16,7	16,7			

Psoriaasiin liittyvät nivelsairaudet v. 2001
ICD-10: L405 + M070, M072, M073, M090

	Hoitopäivät	Hoitojaksot	Potilaat	Hoitoaika		Keski-ikä	Päivystys- potilaat %	Lähetteen antaja			Jatkohoito
	/10000 as.	/10000 as.	/10000 as.	ka	med.			Terv.k.%	Yksit. %	Ilman l.%	Koti %
Vaasan ks	14	5	4	2,8	1	47	20	20	20	20	
Kanta-Hämeen ks	8	3	3	2,7	2	54	33,3	66,7			
Satakunnan ks	95	29	18	3,3	2	53	6,9	65,5	17,2		10,3
Kymenlaakson ks	64	21	15	3	1	56		23,8	14,3		14,3
Keski-Pohjanmaan ks	1	1	1	1	1	50					
Etelä-Pohjanmaan ks	64	16	10	4	3	47	12,5	75	12,5		
Päijät-Hämeen ks	3	2	2	1,5	2	52	50			50	
Lohjan aluesairaala	7	1	1	7	7	70	100			100	100
Jakobstad sjukhus	2	2	2	1	1	39		50			
Åbolands sjukhus	59	10	2	5,9	3	68					
Peijaksen sairaala	3	3	2	1	1	38		33,3		33,3	66,7
Helsingin yliopistollinen	221	38	29	5,8	3	57	7,9	10,5	2,6		2,6
Turun yliopistollinen	124	29	26	4,3	3	52	10,3	62,1	20,7		
Kuopion yliopistollinen	59	12	8	4,9	2	48					
Oulun yliopistollinen	41	16	14	2,6	2	50		68,8			
Tampereen yliopistollinen	125	27	15	4,6	2	57	11,1	25,9	44,4		
Sairaala Orton	3	2	2	1,5	2	43					
Invalidil. Lapin Kuntoutusk.	20	1	1	20	20	58					
Oulun Diakonissalaitoksen s.	13	1	1	13	13	82		100			100
Reumasäätiön sairaala	1636	308	202	5,3	3	44		11,4	6,8		100
Keskussotilassairaala	1	1	1	1	1	56					100
Vantaan tk	11	1	1	11	11	67		100			
Ilomantsin tk	2	1	1	2	2	56	100	100			
Kuopion tk	5	2	2	2,5	3	65		50			
Kuusamon tk	2	2	1	1	1	56		50			
Loviisanseudun tk	2	1	1	2	2	51	100			100	
Jämsän seudun tk	2	1	1	2	2	84					
Hgin kaakkoinen tk	12	1	1	12	12	51					100

Fibromyalgia v. 2001
ICD-10: M790

	Hoitopäivät		Hoitojaksot		Potilaat		Hoitoaika		Keski-ikä	Päivystys- potilaat %	Lähetteen antaja			Jatkohoito Koti %
	/10000 as.		/10000 as.		/10000 as.		ka	med.			Terv.k.%	Yksit. %	Ilman l.%	
Yhteensä	6337	12,2	921	1,8	738	1,4	6,9	4	49	7,1	25,5	15,9	2,6	74,7
01 Uudenmaan shp	731	8,7	115	1,4	96	1,1	6,4	2	46	1,7	9,6	9,6	1,7	96,5
02 Helsingin shp	436	7,8	66	1,2	63	1,1	6,6	2	50	4,5		9,1	1,5	97
03 Varsinais-Suomen shp	493	10,9	61	1,3	47	1	8,1	11	53	6,6	24,6	23	3,3	45,9
04 Satakunnan shp	492	21,4	56	2,4	50	2,2	8,8	7	50	7,1	32,1	23,2		78,6
05 Kanta-Hämeen shp	176	10,6	19	1,1	16	1	9,3	11	43		26,3	15,8		100
06 Pirkanmaan shp	473	10,5	67	1,5	53	1,2	7,1	7	55	14,9	35,8	29,9	6	43,3
07 Päijät-Hämeen shp	442	21,4	73	3,5	54	2,6	6,1	4	40	4,1	27,4	11	1,4	95,9
08 Kymenlaakson shp	446	24,4	64	3,5	52	2,8	7	5	47	6,3	20,3	12,5	3,1	82,8
09 Etelä-Karjalan shp	337	26	41	3,2	27	2,1	8,2	10	51		14,6			63,4
10 Etelä-Savon shp	208	19,6	25	2,4	22	2,1	8,3	9	49	16	44	4	8	76
11 Itä-Savon shp	116	17,5	14	2,1	13	2	8,3	10	53	21,4	21,4	14,3	14,3	35,7
12 Pohjois-Karjalan shp	94	5,4	19	1,1	14	0,8	4,9	2	52	21,1	31,6	15,8	5,3	100
13 Pohjois-Savon shp	324	12,9	39	1,5	31	1,2	8,3	11	46	2,6	28,2	17,9		84,6
14 Keski-Suomen shp	301	11,4	59	2,2	46	1,7	5,1	4	48	5,1	35,6	23,7	1,7	57,6
15 Etelä-Pohjanmaan shp	216	11,1	35	1,8	27	1,4	6,2	6	51	14,3	31,4	22,9	2,9	77,1
16 Vaasan shp	179	10,8	15	0,9	13	0,8	11,9	11	50	13,3		20	6,7	80
17 Keski-Pohjanmaan shp	199	25,5	30	3,9	17	2,2	6,6	9	45	3,3		16,7	3,3	90
18 Pohjois-Pohjanmaan shp	262	7,1	48	1,3	34	0,9	5,5	2	48	16,7	37,5	27,1	6,3	68,8
19 Kainuun shp	139	16,3	33	3,9	30	3,5	4,2	4	53		90,9			24,2
20 Länsi-Pohjan shp	101	14,8	19	2,8	11	1,6	5,3	2	51	5,3	21,1	26,3		89,5
21 Lapin shp	171	14	22	1,8	21	1,7	7,8	10	53	13,6	36,4	9,1		40,9
Ahvenanmaa	1	0,4	1	0,4	1	0,4	1	1	71					100
Yliopistolliset sairaalat	456		70		63		6,5	7	52	8,6	31,4	28,6	4,3	5,7
Muut keskussairaalat	724		117		114		6,2	4	53	12,8	51,3	15,4	6	35,9
Aluesairaalat	103		19		18		5,4	2	61	52,6	21,1	15,8	21,1	26,3
Terveyskeskukset	332		49		44		6,8	4	67	69,4	61,2	2	18,4	26,5
Yksityyssairaalat	4716		665		502		7,1	5	46		17,9	15,6	0,2	93,8
Keski-Suomen ks	105		26		26		4	4	50	3,8	30,8	30,8	3,8	11,5
Pohjois-Karjalan ks	13		2		2		6,5	7	57	50	50		50	100
Savonlinnan ks	4		2		2		2	2	47	100	50		50	

Fibromyalgia v. 2001
ICD-10: M790

	Hoitopäivät	Hoitojaksot	Potilaat	Hoitoaika		Keski-ikä	Päivystys- potilaat %	Lähetteen antaja			Jatkohoito
	/10000 as.	/10000 as.	/10000 as.	ka	med.			Terv.k.%	Yksit. %	Ilman l.%	Koti %
Ålands cs	1	1	1	1	1	71					100
Lapin ks	7	1	1	7	7	48					
Mikkeliin ks	16	2	2	8	8	60	50			50	50
Satakunnan ks	367	40	39	9,2	7	52	7,5	45	20		75
Kymenlaakson ks	48	7	5	6,9	8	60	14,3	14,3	14,3	14,3	14,3
Keski-Pohjanmaan ks	13	3	3	4,3	2	61	66,7	33,3		33,3	
Kainuun ks	94	25	25	3,8	4	55		100			16
Etelä-Pohjanmaan ks	50	7	7	7,1	7	53	42,9	57,1	14,3	14,3	
Päijät-Hämeen ks	6	1	1	6	6	73	100	100			
Iisalmen aluesairaala	1	1	1	1	1	56			100		100
Kuusankosken aluesairaala	1	1	1	1	1	66	100			100	100
Lohjan aluesairaala	5	1	1	5	5	79	100			100	100
Loimaan aluesairaala	5	2	1	2,5	3	76					
Jakobstad sjukhus	1	1	1	1	1	53	100				
Mäntän sairaala	5	1	1	5	5	83	100		100		
Salon aluesairaala	5	1	1	5	5	38	100	100			
Valkeakosken sairaala	4	2	2	2	2	73	50	100			
Selkämeren sairaala	6	2	2	3	3	56	50			50	
Oulaskankaan aluesairaala	13	1	1	13	13	33	100	100			
Vakka-Suomen aluesairaala	1	1	1	1	1	57	100			100	
Hyvinkään aluesairaala	44	2	2	22	22	62					50
Jorvin sairaala	2	1	1	2	2	44			100		100
Åbolands sjukhus	10	2	2	5	5	56	50				
Helsingin yliopistollinen	29	8	6	3,6	2	54	12,5		25	12,5	50
Turun yliopistollinen	243	26	24	9,3	10	55	3,8	26,9	15,4	3,8	
Kuopion yliopistollinen	40	3	3	13,3	14	51		33,3			
Oulun yliopistollinen	19	6	6	3,2	2	47	33,3	66,7	33,3		
Tampereen yliopistollinen	125	27	24	4,6	3	51	7,4	37	44,4	3,7	
Invalidil. Lapin Kuntoutusk.	118	13	9	9,1	10	54		7,7			
Oulun Diakonissalaitoksen s.	9	1	1	9	9	51		100			100
Reumasäätiön sairaala	4279	613	467	7	4	45		18,1	17		100
Neuron	4	1	1	4	4	35					100

Fibromyalgia v. 2001
ICD-10: M790

	Hoitopäivät	Hoitojaksot	Potilaat	Hoitoaika		Keski-ikä	Päivystys-	Lähetteen antaja			Jatkohoito
	/10000 as.	/10000 as.	/10000 as.	ka	med.		potilaat %	Terv.k.%	Yksit. %	Ilman l.%	Koti %
Punkaharjun Kuntoutussairaala	266	27	21	9,9	10	54		18,5		3,7	
Kuntoutussäätiö	37	9	3	4,1	4	45					100
Päivärinteen palvelukeskus	3	1	1	3	3	60		100			
Hämeenlinnan vankisairaala	6	1	1	6	6	43					
Ilmajoen tk	2	1	1	2	2	66	100	100			
Joensuun tk	2	1	1	2	2	72	100	100			100
Keravan tk	27	1	1	27	27	62	100			100	
Kuopion tk	8	1	1	8	8	82	100				
Kuusamon tk	6	2	2	3	3	62	100			100	
Lahden tk	7	1	1	7	7	81	100			100	
Mäntyharjun tk	5	2	1	2,5	3	58	50	50			
Nastolan tk	4	1	1	4	4	55	100	100			
Pirkkalan tk	11	2	1	5,5	6	77	100	100			
Porin tk	28	3	3	9,3	4	62	33,3	33,3			
Pyhtään tk	5	1	1	5	5	86		100			
Sallan tk	20	1	1	20	20	70	100	100			
Simon tk	19	2	1	9,5	10	79	50	100			100
Sodankylän tk	1	1	1	1	1	41	100	100			
Tampereen tk	9	2	2	4,5	5	75	50	50	50		
Toijalan tk	4	1	1	4	4	86	100	100			100
Valkeakosken tk	12	1	1	12	12	56	100	100			
Vehmersalmen tk	21	1	1	21	21	30					100
Virtain tk	22	2	1	11	11	64				100	
Nurmeksen ja Valtimon tk	1	1	1	1	1	67	100	100			100
Pelkosenniemen-Savukosken tk	5	1	1	5	5	73	100	100			
Parikkalan tk	2	1	1	2	2	68	100	100			
Kokkolan seudun tk	7	1	1	7	7	90					
Mäntän seudun tk	16	1	1	16	16	77		100			100
Keski-Karjalan tk	1	1	1	1	1	50	100	100			100
Oulaisten seudun tk	8	2	1	4	4	66		100			
Pieksämäen seudun tk	23	1	1	23	23	76	100			100	

Fibromyalgia v. 2001
ICD-10: M790

	Hoitopäivät	Hoitojaksot	Potilaat	Hoitoaika		Keski-ikä	Päivystys- potilaat %	Lähetteen antaja			Jatkohoito
	/10000 as.	/10000 as.	/10000 as.	ka	med.			Terv.k.%	Yksit. %	Ilman l.%	Koti %
Joutsan seudun tk	25	1	1	25	25	82	100	100			
Vammalan seudun tk	6	1	1	6	6	74	100			100	
Juvan, Puumalan, Sulkavan tk	3	1	1	3	3	41	100	100			
Jämsän seudun tk	7	3	3	2,3	2	67	33,3	66,7			66,7
Haminan seudun tk	4	2	2	2	2	57	100	100			
Kyrönmaan tk	1	1	1	1	1	86	100	100			100
Siikalatvan tk	2	1	1	2	2	71	100	100			
Hgin koillinen tk	6	2	2	3	3	55	100				100
OYS:n perusterv.huollon osast	2	1	1	2	2	60	100			100	