



Tilastotiedote  
Statistikmeddelande  
Statistical Summary  
22/2007

# Pohjoismaiset perinataalilastot

1.11.2007

Nordisk perinatal statistik  
Perinatal statistics in the Nordic countries

Mika Gissler  
+358 9 3967 2279

sähköposti:  
etunimi.sukunimi@stakes.fi

Vuonna 2006 syntyi elävänä Pohjoismaissa yli 290 000 lasta. Tämä vastaa 1970-luvun syntyneiden määrää, mutta on vajaat 30 000 vähemmän kuin vuonna 1992. Joka kolmas lapsi syntyy Ruotsissa (105 900 vuonna 2006), kun Suomen, Tanskan ja Norjan vastaavat osuudet ovat 20–22 % (58 500–65 000 vuonna 2006). Islannissa lapsia syntyy runsaat 4 000 vastaten 1,5 prosenttia Pohjoismaiden kaikista vastasyntyneistä (Taulukko 2).

Islannissa on perinteisesti ollut Pohjoismaiden korkein hedelmällisyys, mutta myös siellä kokonaishedelmällisyysluku on laskenut hiukan alle uusiutumistason (2,1). Muissa Pohjoismaissa hedelmällisyys on viime vuosina kasvanut ja vuoden 2006 kokonaishedelmällisyysluvut vaihtelivat 1,84 ja 1,90 välillä. Muihin Euroopan maihin nähden Pohjoismaiden hedelmällisyys on korkeaa. Ainoastaan Irlannin ja Ranskan kokonaishedelmällisyysluvut ovat yhtä korkeat, kun taas muiden maiden luvut ovat selkeästi alhaisemmat (Taulukko 3).

Monisikiöiset synnytykset ovat yleistyneet kaikissa Pohjoismaissa 1980-luvulta lähtien (Taulukko 4). Yksi tärkeä syy on vaativimpien lääketieteellisten hedelmällisyyshoitojen lisääntynyt käyttö. Erityisesti tämä koskee hedelmöityshoitoja - kuten IVF-hoitoa (in vitro fertilisation, koeputkihedelmöityshoito), ICSI-hoitoa (intracytoplasmic sperm injection, mikrohedelmöityshoito), pakastetun alkion siirtoa ja vastaavia hoitoja, joissa on merkittävästi kohonnut monisikiöisen raskauden riski. Suomessa ja Ruotsissa (14–15/1000 synnytystä) on vähemmän monisikiöisiä kuin muissa Pohjoismaissa (18–23/1000 synnytystä). Suomessa ja Ruotsissa siirretään vähemmän alkioita IVF- ja ICSI-hoidoissa. Myös aloitettujen hoitojen määrissä on eroja. Tanskassa aloitetaan suhteellisesti enemmän hedelmöityshoitoja kuin muissa Pohjoismaissa (ESHRE 2007).

Sosiaali- ja terveysalan tutkimus-  
ja kehittämiskeskus

Forsknings- och utvecklings-  
centralen för social- och  
hälsovården

National Research and  
Development Centre for Welfare  
and Health

Puhelin (09) 39 671  
Telefon +358 9 396 71  
Phone +358 9 396 71

Telefaksi (09) 3967 2459  
Telefax +358 9 3967 2459

[www.stakes.fi](http://www.stakes.fi)

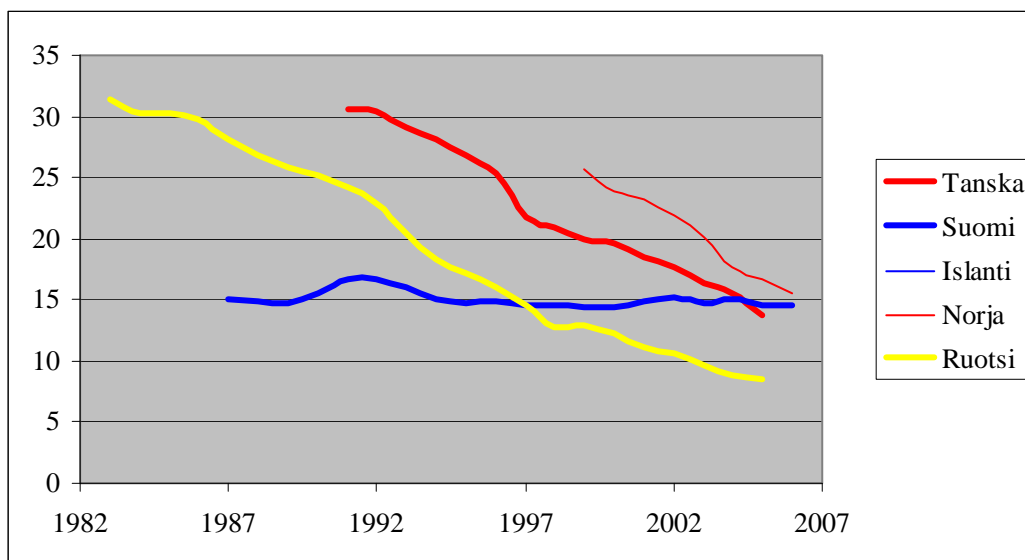
ISSN 1459-2355 (Internet)

Pohjoismaiset naiset hankkivat lapsensa vanhempana kuin aiemmin (Taulukko 5). Vuodesta 1985 lähtien ensisynnyttäjien keski-ikä on noussut kaksi vuotta Suomessa ja kolme vuotta muissa Pohjoismaissa. Ensisynnyttäjien keski-ikä on 29 vuotta Tanskassa, 28,5 vuotta Ruotsissa, 28 vuotta Suomessa, 27,5 vuotta Norjassa ja 26 vuotta Islannissa. Kaikkien synnyttäjien keski-ikä on yli 30 vuotta Tanskassa, Suomessa ja Ruotsissa, mutta hiukan sen alle Norjassa ja Islannissa. 35 vuotta täyttäneiden synnyttäjien osuus oli alle 10 prosenttia kaikissa maissa 1980-luvun alussa, mutta osuus on jo yli 20 prosenttia Ruotsissa, 19 prosenttia Suomessa, 18 prosenttia Norjassa ja Tanskassa sekä 17 prosenttia Islannissa vuonna 2006. Samalla teini-ikäisten äitien osuus synnyttäjistä on vähentynyt alle kolmen prosentin Islantia lukuun ottamatta (3,4 % vuonna 2006).

Ensisynnyttäjien osuus on 40–42 prosenttia Suomessa, Norjassa ja Islannissa, mutta Ruotsissa ja Tanskassa hiukan korkeampi, 44 prosenttia. Suomessa on eniten niitä synnyttäjiä, joilla on vähintään kolme aikaisempaa synnytystä, 10 prosenttia. Neljässä muussa Pohjoismaissa vastaava osuus vaihteli viiden ja seitsemän prosentin välillä (Taulukko 6).

Raskaudenaikainen tupakointi on vähentynyt kaikissa Pohjoismaissa paitsi Suomessa. Kun vähintään 25 prosenttia äideistä tupakoi raskauden aikana vuonna 1990 Ruotsissa, vuonna 1996 Tanskassa ja vuonna 1999 Norjassa, on tupakoivien osuus vähentynyt 9 prosenttiin Ruotsissa, 14 prosenttiin Tanskassa ja 16 prosenttiin Norjassa. Suomessa vajaan 15 prosenttia synnyttäjistä tupakoi vuonna 2006. Osuus on sama kuin 1980-luvun loppupuolella (Taulukko 7).

Kuvio 1: Synnyttäjien raskauden aikainen tupakointi 1983-2006, %



Keisarileikkaus on yleistynyt kaikissa Pohjoismaissa. Vuodesta 1995 keisarileikkauksien osuus lisääntyi lähes 70 prosenttia Tanskassa, lähes 50 prosenttia Ruotsissa ja noin 30 prosenttia Norjassa. Ilmiön taustalla ovat mm. monisikiöisten synnytysten yleistyminen, synnyttäjien ikääntyminen sekä perätilalasten alatiesynnytysten väheneminen. Suomessa ja Islannissa keisarileikkausten yleistyminen on ollut vähäisempää ja 2000-luvun alusta lähtien keisarileikkaukset ovat jopa vähentyneet. Viimeisten tilastojen mukaan keisarileikkausten osuus on 21 prosenttia Tanskassa, 17 prosenttia Ruotsissa, 16 prosenttia Suomessa sekä 15 prosenttia Islannissa ja Norjassa (Taulukko 8).

Ennenaikaisuus (raskauden päättyminen ennen 37 raskausviikkoa) on lisääntynyt kaikissa maissa, erityisesti Norjassa ja Tanskassa. Suomessa ja Ruotsissa trendi on kääntynyt kuitenkin päinvastaiseksi kaksosten vähenemisen myötä. Ennenaikaisia elävän lapsen synnytykseen päättyneitä synnytyksiä oli 7 prosenttia Norjassa ja 5-6 prosenttia muissa maissa. Pienipainoisia eli alle 2500 grammaa painaneita on Tanskassa eniten, 6 prosenttia elävänä syntyneistä. Sama osuus on 5 prosenttia Norjassa ja 4 prosenttia muissa Pohjoismaissa (Taulukko 9).

Keskimääräinen syntymäpaino on kasvanut kaikissa maissa paitsi Suomessa. Diabeteksen parempi hallinta ja synnytysten käynnistyksen yleistyminen on johtanut yli 4 000 grammaa painavien lasten vähenemisen, mikä selittää Suomen kehityksen. Islannissa syntyvät lapset ovat painavimpia (Taulukko 10).

Perinataali- ja neonataalikuolleisuus on vähentynyt voimakkaasti kaikissa Pohjoismaissa ja lähes kaikki maiden väliset erot ovat kadonneet. Vähintään 1000 grammaa painavista 2-3 lasta tuhannesta syntyy kuolleena ja 1 lapsi tuhannesta kuolee ensimmäisen elinviikkonsa aikana. Nämä luvut ovat maailman pienimpiä (Taulukko 11).

Alatiesynnytysten repeämät ovat yleistyneet Pohjoismaissa. Kehitystä selittävät vastasyntyneiden koon kasvu, lisääntynyt epiduraalipuudutuksen käyttö ja vähentyneet episiotomiat eli välilihan leikkaukset. Vakavimpia eli III ja IV asteen repeämiä raportoidaan 1 prosentissa alatiesynnytyksistä Suomessa, 3 prosentissa Norjassa ja 4 prosentissa Tanskassa ja Ruotsissa. Maiden välisiä suuria eroja selittävät synnytystapojen erot sekä suomalainen käytäntö, jossa kättilöt ja synnytyslääkärit aktiivisesti tukevat välilihaa ponnistusvaiheen lopussa (Taulukko 12).

Taulukot:

1. Synnytykset 1975–2006
2. Elävänä syntyneet lapset 1975–2006
3. Kokonaishedelmällisyys 1975–2006
4. Monisikiöiset synnytykset 1975–2006
5. Äidin ikä 1975–2006
6. Äidin aiemmat synnytykset 1975–2006
7. Äidin raskaudenaikainen tupakointi 1983–2006
8. Keisarileikkaus 1975–2006
9. Perinataaliterveys 1975–2006
10. Vastasyntyneiden keskipaino 1975–2006
11. Kuolleisuusluvut 1975–2006
12. III ja IV asteen repeämät alatiesynnytyksessä 1987–2006

## Menetelmät:

Pohjoismaisten syntymärekisterien yhteistyöelin (the Association for Nordic Medical Birth Registers - NOMBIR) on luonut, kehittänyt ja toteuttanut tämän tilastotiedotteen. Tilastot perustuvat pääasiassa pohjoismaisten syntymärekisterien tietoihin. Ne keräävät tietoja kussakin maassa tapahtuneista synnytyksistä ja niissä syntyneistä lapsista. Rekisterit kattavat kaikki elävänä syntyneet lapset sekä kuolleena syntyneet lapset kansallisten määritelmien mukaisesti (ks. käsitteet).

## Tietolähteet:

- Pohjoismaiset syntymärekisterit ja Suomen Tilastokeskus (1975–1986).
- Nomesko: Births in the Nordic Countries. Registration of the outcome of pregnancy – Fødsler i Norden. Medicinsk fødselsregistrering. Nomesko (Nordisk Medicinalstatistisk Komité) 25. Reykjavík 1987.
- Nomesko: Births and Infant Mortality in the Nordic Countries – Fødsler og spædbørnsdødlighed i de nordiske lande. Nomesko (Nordisk Medicinalstatistisk Komité) 39. København 1993.
- Nomesko: Health Statistics in the Nordic Countries 2003 – Helsestatistik for de nordiske lande 2003. Nomesko (Nordisk Medicinalstatistisk Komité) 73. København 2005.
- Nybo Andersen A, Goossens V, Gianaroli L, Felberbaum R, de Mouzon J, Nygren KG: Assisted reproductive technology in Europe, 2003. Results generated from European registers by ESHRE. Human Reproduction 22 (6): 1513-1525, 2007.
- WHO Health for All -tietokanta.
- OECD Health Data.
- Euroopan neuvoston väestötilastot.

## Käsitteet:

Elävänä syntynyt: Vastasyntynyt, joka raskauden kestosta riippumatta synnyttyään hengittää tai osoittaa muita elonmerkkejä, kuten sydämenlyöntejä, napanuoran sykintää tai tahdonalaisten lihasten liikkeitä riippumatta siitä, onko istukka irtaantunut tai napanuora katkaistu.

Kuolleena syntynyt: Sikiö tai vastasyntynyt, jolla syntyessään ei todeta elävänä syntyneen elonmerkkejä ja jonka syntymätapahtuma täyttää synnytyksen määritelmän. Rekisteröintirajana on 12 raskausviikkoa Norjassa, 22 viikkoa Islannissa, Suomessa ja Tanskassa sekä 28 viikkoa Ruotsissa. Suomessa rinnakkaisena rekisteröitymisrajana pidetään 500 gramman syntymäpainoa.

Neonataalikuolleisuus: Neljän ensimmäisen elinviikon aikana (< 28 vrk) kuolleiden lasten määrä tuhatta elävänä syntynyttä kohti. Erilaisten määritelmien vuoksi vain vähintään 1000 grammaa painavat lapset sisältyvät kuolleisuuslukuihin.

Perinataalikuolleisuus: Kuolleena syntyneiden ja ensimmäisen elinviikon aikana (< 7 vrk) kuolleiden lasten määrä tuhatta syntynyttä kohti. Erilaisten määritelmien vuoksi vain vähintään 1000 grammaa painavat lapset sisältyvät kuolleisuuslukuihin.

Synnytys (syntynyt lapsi): Synnytyksen määritelmä vaihtelee maittain, ks. kuolleena syntynyt.

## Lisätietoja:

- Islanti: Islannin Tilastokeskus: <http://www.hagstofa.is/>
- Norja: Kansanterveyslaitoksen syntymärekisteri: <http://www.fhi.no/>
- Ruotsi: Sosiaalihuollituksen syntymärekisteri: [http://www.socialstyrelsen.se/Statistik/statistik\\_amne/graviditet/MFR.htm](http://www.socialstyrelsen.se/Statistik/statistik_amne/graviditet/MFR.htm)
- Suomi: Stakesin syntymärekisteri: <http://www.stakes.fi/tilastot/synnyttajat>

- Tanska: Terveystieteiden tutkimuskeskus:  
[http://www.sst.dk/Informatik\\_og\\_sundhedsdata/Registre\\_og\\_sundhedsstatistik/Beskrivelse\\_af\\_registre/Foedselsregister.aspx?lang=da](http://www.sst.dk/Informatik_og_sundhedsdata/Registre_og_sundhedsstatistik/Beskrivelse_af_registre/Foedselsregister.aspx?lang=da)

## Nordisk perinatal statistik

1.11.2007

Mika Gissler  
+358 9 3967 2279

E-post:  
fornamn.slaktnamn@stakes.fi

År 2006 föddes över 290 000 levande barn i Norden. Detta motsvarar antalet barn i slutet av 1970-talet, men det är drygt 30 000 färre barn än 1992. Vart tredje barn föddes i Sverige (cirka 105 900 år 2006), medan motsvarande andelar i Finland, Danmark och Norge var 20–22 procent (58 500–65 000 år 2006). På Island var antalet levande födda barn drygt 4 000, vilket motsvarar 1,5 procent av alla nyfödda i Norden (tabell 2).

Av tradition har Island haft den högsta fertiliteten, men även där har det summerade fruktsamhetstalet sjunkit en aning under den så kallade regenerationsnivån (2,1). I de övriga nordiska länderna har fertiliteten ökat de senaste åren och fruktsamhetstalet varierade mellan 1,84 och 1,90 år 2006. Jämfört med andra europeiska länder är den nordiska fertiliteten hög. Endast Irland och Frankrike har lika hög fruktsamhet som de nordiska länderna, medan alla de övriga länderna har klart lägre (tabell 3).

Flerbördsförlossningar har blivit allt vanligare i alla de nordiska länderna sedan 1980-talet (tabell 4). En viktig orsak är ökad användning av de mest avancerade fruktsamhetsbehandlingarna. I synnerhet gäller detta befruktningsbehandlingar - t.ex. IVF-behandling (in vitro fertilisation), ICSI-behandling (intracytoplasmic sperm injection), överföring av fryst embryo och liknande behandlingar - vilka har tydligt förhöjd risk för flerbördsgraviditeter. Finland och Sverige (14–15 per 1 000 förlossningar) har färre flerbördsförlossningar än vad de övriga nordiska länderna har (18–23 per 1 000 förlossningar). I Finland och Sverige återförs ett mindre antal embryon vid IVF- och ICSI-behandlingar. Det finns även en viss variation i antalet påbörjade befruktningsbehandlingar. I Danmark påbörjas proportionellt mest behandlingar jämfört med de övriga nordiska länderna.

Sosiaali- ja terveystieteiden tutkimus-  
ja kehittämiskeskus

Forsknings- och utvecklings-  
centralen för social- och  
hälsovården

National Research and  
Development Centre for Welfare  
and Health

Puhelin (09) 39 671  
Telefon +358 9 396 71  
Phone +358 9 396 71

Telefaksi (09) 3967 2459  
Telefax +358 9 3967 2459

www.stakes.fi

ISSN 1459-2355 (Internet)

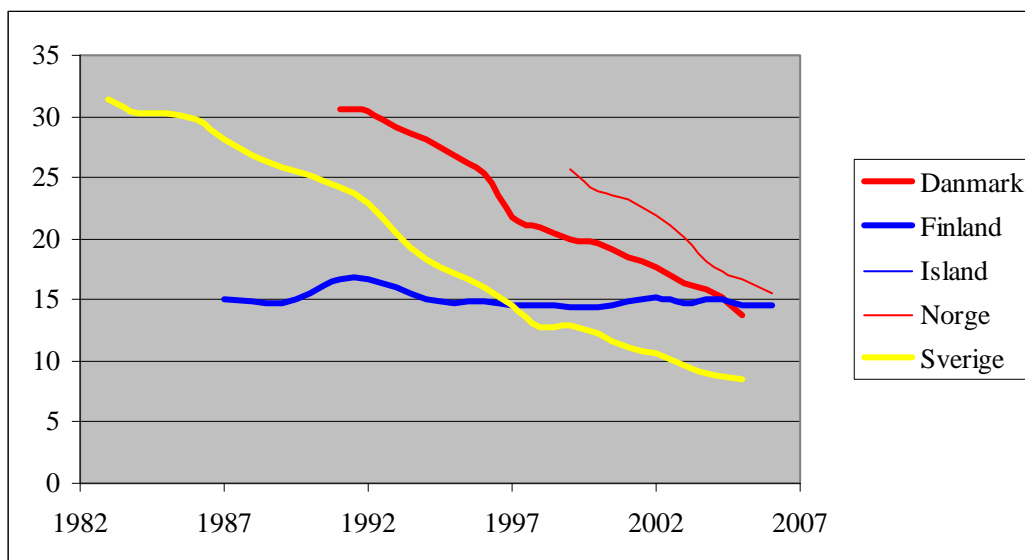
Nordiska kvinnor skaffar barn vid högre ålder än tidigare (tabell 5). Sedan 1985 har medelåldern hos förstföderskor stigit med över två år i Finland och tre år i de övriga nordiska länderna. Förstföderskornas medelålder är 29 år i Danmark, 28,5 år i Sverige, 28 år i Finland, 27,5 år i Norge och 26 år på Island.

Den genomsnittliga åldern för alla föderskor är över 30 år i Danmark, Finland och Sverige, men lite under 30 år i Norge och på Island. Andelen föderskor över 35 år var under 10 procent i alla länder i början av 1980-talet, men denna andel var redan över 20 procent i Sverige, 19 procent i Finland, 18 procent i Danmark och Norge och 17 procent på Island år 2006. Samtidigt hade andelen tonårsmödrar av alla föderskor minskat till under 3 procent i de nordiska länderna med undantag av Island (3,4 procent 2006).

Andelen förstföderskor var mellan 40 och 42 procent i Finland, Island och Norge, medan Danmark och Sverige hade en aning högre andel, nämligen 44 procent. Andelen föderskor med minst tre tidigare förlossningar var störst i Finland, nämligen 10 procent. Denna andel varierade mellan 5 och 7 procent i de övriga fyra nordiska länderna (tabell 6).

Rökning under graviditeten hade minskat i alla de nordiska länderna utom Finland. Medan åtminstone var fjärde moder var rökare 1990 i Sverige, 1996 i Danmark och 1999 i Norge, hade deras antal minskat till 9 procent i Sverige, 14 procent i Danmark och 16 procent i Norge. I Finland rökte drygt 15 procent av mödrarna 2006. Andelen var densamma som i slutet av 1980-talet (tabell 7).

Figur 1: Andel föderskor som rökte under graviditeten 1983-2006, %



Kejsarsnitt har blivit allmännare i alla de nordiska länderna. Sedan 1995 har kejsarsnittsfrekvensen ökat med nästan 70 procent i Danmark, nästan 50 procent i Sverige och runt 35 procent i Norge. Orsaken bakom fenomenet är bland annat den ökande andelen flerbördsförlossningar, äldre föderskor samt den minskande andelen vaginala sätesförlossningar. I Finland och på Island har ökningen av kejsarsnitt varit mindre och sedan början av 2000-talet har antalet kejsarsnitt till och med minskat. Enligt den senaste statistiken är kejsarsnittsfrekvensen 21 procent i Danmark, 17 procent i Sverige, 16 procent i Finland, samt 15 procent i Norge och på Åland (tabell 8).

Prematuritet (graviditeten slutar före den 37:e gestationsveckan) har ökat i alla länder, men i synnerhet i Norge och Danmark. I Finland och Sverige har trenden svängt nedåt p.g.a. färre tvillingar. Andelen prematura förlossningar som resulterar i levande barn var 7 procent i Norge och 5–6 procent i de övriga nordiska länderna. Danmark hade mest levande födda barn som väger under 2 500 gram, nämligen 6 procent. Motsvarande andel var 5 procent i Norge och cirka 4 procent i de övriga nordiska länderna (tabell 9).

Den genomsnittliga födelsevikten ökade i alla de nordiska länderna utom Finland. Bättre behandling av diabetes under graviditeten samt ökad antal igångsatta förlossningar har medfört färre barn som väger över 4 000 gram, vilket förklarar den finska utvecklingen. De tyngsta barnen föds på Island (tabell 10).

Den perinatale och neonatala dödligheten har minskat kraftigt i alla de nordiska länderna. Nästan alla skillnader mellan länderna har försvunnit. Bland barn som väger minst 1 000 gram är två till tre barn av 1 000 dödfödda och ett barn av 1 000 dör under sin första levnadsvecka. Dessa tal är bland de minsta i hela världen (tabell 11).

Bristningar vid vaginal förlossning har blivit allt allmännare i Norden. Utöver allt större nyfödda barn står ökad användning av epiduralblockad och minskad användning av episiotomi bakom utvecklingen. De allvarligaste bristningarna, dvs. av tredje eller fjärde grad, rapporteras vid 1 procent av de vaginala förlossningarna i Finland, vid 3 procent i Norge och vid 4 procent i Danmark och Sverige. De stora skillnaderna mellan länderna förklaras med olikheter i förlossningsmetoder samt den finska praktiken där barnmorskor och obstetriker aktivt stöder perineum i slutet av utdrivningskedet (tabell 12).

Tabeller:

1. Förlossningar 1975–2006
2. Levande födda barn 1975–2006
3. Summerad fruktsamhet 1975–2006
4. Flerbördsförlossningar 1975–2006
5. Moderns ålder 1975–2006
6. Moderns tidigare förlossningar 1975–2006
7. Moderns rökning under graviditeten 1983–2006
8. Kejsarsnitt 1975–2006
9. Perinatal hälsa 1975–2006
10. Medelvikt hos nyfödda barn 1975–2006
11. Dödlighetstal 1975–2006
12. Tredje och fjärde grads bristning vid vaginal förlossning 1987–2006



## Metoder

Det nordiska samarbetsorganet för nordiska födelseregister (The Association for Nordic Medical Birth Registers – NOMBIR) har skapat, utvecklat och förverkligat detta statistikmeddelande. Statistiken baserar sig huvudsakligen på uppgifter från de nordiska födelseregistren. Dessa samlar in information om alla förlossningar och födda barn i sitt land. Registren täcker alla levande födda barn samt dödfödda barn enligt de nationella definitionerna (se definitioner).

### Datakällor:

- De nordiska födelseregistren samt Statistikcentralen i Finland (1975–1986).
- Nomesko: Births in the Nordic Countries. Registration of the outcome of pregnancy – Fødsler i Norden. Medicinsk fødselsregistrering. Nomesko (Nordisk Medicinalstatistisk Komité) 25. Reykjavík 1987.
- Nomesko: Births and Infant Mortality in the Nordic Countries – Fødsler og spædbørnsdødlighed i de nordiske lande. Nomesko (Nordisk Medicinalstatistisk Komité) 39. København 1993.
- Health Statistics in the Nordic Countries 2003 – Helsestatistik for de nordiske lande 2003. Nomesko (Nordisk Medicinalstatistisk Komité) 73. København 2005.
- Nybo Andersen A, Goossens V, Gianaroli L, Felberbaum R, de Mouzon J, Nygren KG: Assisted reproductive technology in Europe, 2003. Results generated from European registers by ESHRE. Human Reproduction 22 (6): 1513-1525, 2007.
- WHO:s databas Health for All.
- OECD Health Data.
- Europarådets befolkningsstatistik.

### Termer:

**Dödfödd:** Foster eller nyfödd som vid födelsen inte uppvisar livstecken och vars födelse överensstämmer med definitionen av en förlossning. Registreringsgränsen är 12 graviditetsveckor i Norge, 22 veckor i Danmark, Finland och Island, samt 28 veckor i Sverige. Finland använder även en födelsevikt på 500 gram som parallellt registreringskriterium.

**Förlossning (ett nyfött barn):** Länderna definierar förlossning på olika sätt (se dödfödd).

**Levande född:** Nyfödd som oberoende av graviditetens längd efter födelsen andas eller uppvisar andra livstecken som att hjärtat slår, navelsträngen pulserar eller att musklerna rörs viljemässigt, oavsett om moderkakan har lösgjort sig eller navelsträngen skurits av.

**Neonatal dödlighet:** Antalet levande födda barn som avlidit under de fyra första levnadsveckorna (< 28 dygn) per 1 000 levande födda barn. På grund av olika definitioner ingår endast barn som väger minst 1 000 gram i dödlighetstalen.

**Perinatal dödlighet:** Antalet dödfödda och antalet levande födda barn som avlidit under den första levnadsveckan (< 7 dygn) per 1 000 födda barn. På grund av olika definitioner ingår endast barn som väger minst 1 000 gram i dödlighetstalen.

### Mera information:

- Danmark: Sundhedsstyrelsens födelseregister: [http://www.sst.dk/Informatik\\_og\\_sundhedsdata/Registre\\_og\\_sundhedsstatistik/Beskrivelse\\_af\\_registre/Foedselsregister.aspx?lang=da](http://www.sst.dk/Informatik_og_sundhedsdata/Registre_og_sundhedsstatistik/Beskrivelse_af_registre/Foedselsregister.aspx?lang=da)
- Finland: Stakes födelseregister: <http://www.stakes.fi/statistik/foderskor>
- Island: Statistikcentralen på Island (Hagstofa Íslands): <http://www.hagstofa.is/>
- Norge: Folkhelseinstituttets födelseregister: <http://www.fhi.no/>
- Sverige: Socialstyrelsens födelseregister: [http://www.socialstyrelsen.se/Statistik/statistik\\_amne/graviditet/MFR.htm](http://www.socialstyrelsen.se/Statistik/statistik_amne/graviditet/MFR.htm)

# Perinatal statistics in the Nordic countries

1.11.2007

Mika Gissler  
+358 9 3967 2279

sähköposti:  
firstname.surname@stakes.fi

In 2006, live births totalled more than 290 000 in the Nordic countries. The figure is about the same as in the 1970s but almost 30 000 lower than in 1992. In 2006, Sweden accounted for one in three births in the Nordic countries (some 105 900), while Finland, Denmark and Norway accounted for 20 to 22 per cent with 58 500 to 65 000 births. Iceland has just over 4 000 births annually, representing 1.5 per cent of all births in the Nordic countries (Table 2).

Iceland has traditionally the highest fertility in the Nordic countries; nevertheless, its total fertility rate has also fallen slightly below the reproduction level (2.1). In the other Nordic countries, the total fertility rate has increased in recent years, varying between 1.84 and 1.90 in 2006. Compared with other European countries, the Nordic countries have a high fertility. Only Ireland and France have an equally high total fertility rate while the figures for the other countries are clearly lower (Table 3).

Since the 1980s, the prevalence of multiple births has increased in all Nordic countries (Table 4). One important reason for this is the increased use of more advanced medical infertility treatments. In particular, this applies to IVF treatments (in vitro fertilisation), ICSI (intracytoplasmic sperm injection) treatments, frozen embryo transfers (FET) and other similar infertility treatments with a significantly elevated risk of multiple birth. Finland and Sweden have fewer multiple births (14–15/1000 deliveries) than the other Nordic countries (18–23/1000 deliveries). The number of embryos transferred during IVF and ICSI treatments is lower in Finland and Sweden. Differences also occur in the number of started treatments. In proportional terms, the number of started infertility treatments is higher in Denmark compared with the other Nordic countries (ESHRE 2007).

Sosiaali- ja terveysalan tutkimus-  
ja kehittämiskeskus

Forsknings- och utvecklings-  
centralen för social- och  
hälsovården

National Research and  
Development Centre for Welfare  
and Health

Puhelin (09) 39 671  
Telefon +358 9 396 71  
Phone +358 9 396 71

Telefaksi (09) 3967 2459  
Telefax +358 9 3967 2459

www.stakes.fi

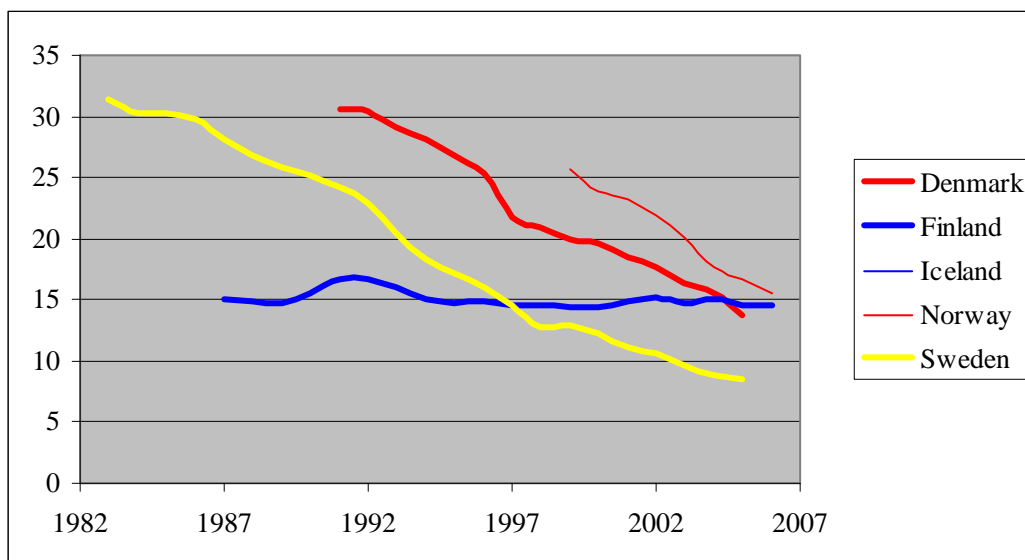
ISSN 1459-2355 (Internet)

In the Nordic countries, women have their children at a higher age than previously (Table 5). Since 1985, the mean age among primiparas has increased by 2 years in Finland and by 3 years in the other Nordic countries. The mean age of primiparas is 29 in Denmark, about 28.5 in Sweden, 28 in Finland, 27.5 in Norway and 26 in Iceland. The mean age of all parturients is over 30 in Denmark, Finland and Sweden, but somewhat below 30 in Norway and Iceland. While parturients aged 35 or over accounted for less than 10 per cent in all these countries in the early 1980s, the share has increased to over 20 per cent in Sweden, 19 per cent in Finland, 18 per cent in Denmark and Norway and 17 per cent in Iceland in 2006. At the same time, the share accounted for by teenage mothers has decreased, being now under 3 per cent with the exception of Iceland (3.4 per cent in 2006)

Primiparas account for 40 to 42 per cent in Finland, Iceland and Norway, while the proportion is somewhat higher in Denmark and Sweden, 44 per cent. The share accounted for by parturients with at least three previous deliveries is largest in Finland, 10 per cent. In the four other Nordic countries, the share was between 5 and 7 per cent (Table 6).

Maternal smoking has decreased in all Nordic countries excluding Finland. While more than every fourth mother was a smoker in 1990 in Sweden, in 1996 in Denmark and in 1999 in Norway, the proportion of maternal smokers has decreased to 9 per cent in Sweden, to 14 per cent in Denmark and to 16 per cent in Norway. In Finland, slightly less than 15 per cent of mothers were smokers in 2006. The proportion was the same as in the late 1980s (Table 7).

Figure 1: Maternal smoking during pregnancy 1983-2006, %



Caesarean sections have become more prevalent in all Nordic countries. Since 1995, the share accounted for by Caesarean sections has increased by nearly 70 per cent in Denmark, nearly 50 per cent in Sweden and some 35 per cent in Norway. The phenomenon can be largely attributed to the greater prevalence of multiple births, the increasingly high age of parturients and a decrease in vaginal breech deliveries. In Finland and Iceland the increase in sections has been more moderate, and the number of Caesarean sections has even decreased since the first years of the 2000s. The most recent statistics show that Caesarean sections account for 21 per cent in Denmark, 17 per cent in Sweden, 16 per cent in Finland, and 15 per cent in Norway and Iceland (Table 8).

Premature births (before the 37th week of gestation) have become more prevalent in all Nordic countries, particularly in Norway and Denmark. In Finland and Sweden, the upward trend has reversed with decreasing twin birth rates. Premature live births accounted for 7 per cent in Norway and 5 to 6 per cent in the other countries. Denmark had the most live births with a birth weight less

than 2500 g, 6 per cent. The figure was 5 per cent for Norway and 4 per cent for the other Nordic countries (Table 9).

The mean birth weight has increased in all countries except for Finland. The more effective control of diabetes and increasing share of induced labour have led to a decrease in births with a birth weight of more than 4000 g. This may also explain the trend in Finland. Iceland has the highest birth weight figures (Table 10).

Perinatal and neonatal mortality has decreased steeply in all Nordic countries. Hardly any differences occur between the countries. Of births with a birth weight of 1000 g or more, 2 to 3 in a thousand are stillbirths and one child in a thousand dies within the first week of life. These figures are among the lowest in the world (Table 11).

Tears in vaginal delivery have become more common in the Nordic countries. Beside the increased size of newborn children, the increased use of epidural anaesthesia and the decreased use of episiotomy explain this trend. The most serious III and IV degree tears are reported in 1 per cent of vaginal deliveries in Finland, in 3 per cent in Norway and in 4 per cent in Denmark and Sweden. The large country differences are explained by variation in the mode of delivery as well as the Finnish practice where midwives and obstetricians actively support the perineum at the end of the second stage of labour (Table 12).

Tables:

1. Deliveries 1975–2006
2. Live births 1975–2006
3. Total fertility rate 1975–2006
4. Multiple births 1975–2006
5. Maternal age 1975–2006
6. Mother's previous deliveries 1975–2006
7. Maternal smoking during pregnancy 1983–2006
8. Caesarean section 1975–2006
9. Perinatal health 1975–2006
10. Mean birth weight 1975–2006
11. Mortality figures 1975–2006
12. III and IV degree tears in vaginal delivery 1987–2006

## Methods:

The Association for Nordic Medical Birth Registers (NOMBIR) has created, developed and implemented this Statistical Report. The statistics are mainly based on information from the Nordic Medical Birth Registers. These registers include all deliveries and newborn children in each country. The registers cover all live births and stillbirths according to national definitions (see: Terms).

## Data sources:

- Nordic Medical Birth Registers and Statistics Finland (1975-1986).
- Nomesco: Births in the Nordic Countries. Registration of the outcome of pregnancy – Fødsler i Norden. Medicinsk fødselsregistrering. Nomesco (Nordic Medico-Statistical Committee) 25. Reykjavík 1987.
- Nomesco: Births and Infant Mortality in the Nordic Countries – Fødsler og spædbørnsdødlighed i de nordiske lande. Nomesco (Nordic Medico-Statistical Committee) 39. Copenhagen 1993.
- Nomesco: Health Statistics in the Nordic Countries 2003 – Helsestatistik for de nordiske lande 2003. Nomesco (Nordisk Medicinalstatistisk Komité) 73. Copenhagen 2005.
- Nybo Andersen A, Goossens V, Gianaroli L, Felberbaum R, de Mouzon J, Nygren KG: Assisted reproductive technology in Europe, 2003. Results generated from European registers by ESHRE. Human Reproduction 22 (6): 1513-1525, 2007.
- WHO Health for All database.
- OECD Health Data.
- Population statistics at the Council of Europe.

## Terms:

**Birth:** Definition of a birth varies between the countries (see stillbirth).

**Live birth:** Birth of a child that, irrespective of the duration of the pregnancy, breathes or shows any other evidence of life, such as beating of the heart, pulsation of the umbilical cord or movement of the voluntary muscles, whether or not the placenta is attached or the umbilical cord has been cut.

**Neonatal mortality:** Deaths during the first four weeks of life (< 28 days) per 1 000 live births. Due to different definitions, only newborns weighing 1000 grams or more are included in the mortality figures.

**Perinatal mortality:** Stillbirths and deaths during the first week of life (< 7 days) per 1 000 births. Due to different definitions, only newborns weighing 1000 grams or more are included in the mortality figures.

**Stillbirth:** Birth of a foetus or a child that shows no evidence of life typical of a live birth, but complying with the definition of a birth. The registration criterion is 12 gestational weeks in Norway, 22 weeks in Denmark, Finland and Iceland, and 28 weeks in Sweden. Finland uses the birth weight limit of 500 g as a parallel registration criterion.

## More information:

- Denmark: Medical Birth Register at the National Board of Health:  
[http://www.sst.dk/Informatik\\_og\\_sundhedsdata/Registre\\_og\\_sundhedsstatistik/Beskrivelse\\_af\\_registre/Foedselsregister.aspx?lang=da](http://www.sst.dk/Informatik_og_sundhedsdata/Registre_og_sundhedsstatistik/Beskrivelse_af_registre/Foedselsregister.aspx?lang=da)
- Finland: Medical Birth Register at STAKES: <http://www.stakes.fi/statistics/parturients>

- Iceland: Statistics Iceland: <http://www.hagstofa.is/>
- Norway: Medical Birth Register at National Institute of Public Health: <http://www.fhi.no/>
- Sweden: Medical Birth Register at the National Board of Health and Welfare:  
[http://www.socialstyrelsen.se/Statistik/statistik\\_amne/graviditet/MFR.htm](http://www.socialstyrelsen.se/Statistik/statistik_amne/graviditet/MFR.htm)
- Tanska: Terveystieteiden tutkimuskeskus:  
[http://www.sst.dk/Informatik\\_og\\_sundhedsdata/Registre\\_og\\_sundhedsstatistik/Beskrivelse\\_af\\_registre/Foedselsregister.aspx?lang=da](http://www.sst.dk/Informatik_og_sundhedsdata/Registre_og_sundhedsstatistik/Beskrivelse_af_registre/Foedselsregister.aspx?lang=da)



## 2. Elävänä syntyneet lapset 1975-2006

2. Levande födda barn 1975-2006

2. Live births 1975-2006

### Lapsia - Barn - Newborns

Pohjoismaat yhteensä / Norden totalt / Nordic total = 100 %

|      | Tanska<br>Denmark | Suomi<br>Finland | Islanti<br>Iceland | Norja<br>Norway | Ruotsi<br>Sweden | Yhteensä<br>Total | Danmark<br>Denmark | Finland<br>Finland | Island<br>Iceland | Norge<br>Norway | Sverige<br>Sweden | Totalt<br>Total |
|------|-------------------|------------------|--------------------|-----------------|------------------|-------------------|--------------------|--------------------|-------------------|-----------------|-------------------|-----------------|
| 1975 | 72 071            | 65 719           | 4 384              | 56 345          | 102 950          | <b>301 469</b>    | 23,9               | 21,8               | 1,5               | 18,7            | 34,1              | <b>100,0</b>    |
| 1976 | 65 267            | 66 846           | 4 291              | 53 474          | 97 802           | <b>287 680</b>    | 22,7               | 23,2               | 1,5               | 18,6            | 34,0              | <b>100,0</b>    |
| 1977 | 61 878            | 65 659           | 3 996              | 50 877          | 95 585           | <b>277 995</b>    | 22,3               | 23,6               | 1,4               | 18,3            | 34,4              | <b>100,0</b>    |
| 1978 | 62 036            | 63 983           | 4 162              | 51 749          | 92 699           | <b>274 629</b>    | 22,6               | 23,3               | 1,5               | 18,8            | 33,8              | <b>100,0</b>    |
| 1979 | 59 464            | 63 428           | 4 475              | 51 580          | 95 515           | <b>274 462</b>    | 21,7               | 23,1               | 1,6               | 18,8            | 34,8              | <b>100,0</b>    |
| 1980 | 57 293            | 63 064           | 4 528              | 51 039          | 96 327           | <b>272 251</b>    | 21,0               | 23,2               | 1,7               | 18,7            | 35,4              | <b>100,0</b>    |
| 1981 | 53 089            | 63 469           | 4 345              | 50 708          | 93 323           | <b>264 934</b>    | 20,0               | 24,0               | 1,6               | 19,1            | 35,2              | <b>100,0</b>    |
| 1982 | 52 658            | 66 106           | 4 337              | 51 245          | 91 751           | <b>266 097</b>    | 19,8               | 24,8               | 1,6               | 19,3            | 34,5              | <b>100,0</b>    |
| 1983 | 50 822            | 66 892           | 4 371              | 49 937          | 90 853           | <b>262 875</b>    | 19,3               | 25,4               | 1,7               | 19,0            | 34,6              | <b>100,0</b>    |
| 1984 | 51 800            | 65 076           | 4 113              | 50 274          | 92 564           | <b>263 827</b>    | 19,6               | 24,7               | 1,6               | 19,1            | 35,1              | <b>100,0</b>    |
| 1985 | 53 749            | 62 796           | 3 856              | 51 134          | 97 496           | <b>269 031</b>    | 20,0               | 23,3               | 1,4               | 19,0            | 36,2              | <b>100,0</b>    |
| 1986 | 55 312            | 60 632           | 3 881              | 52 514          | 100 937          | <b>273 276</b>    | 20,2               | 22,2               | 1,4               | 19,2            | 36,9              | <b>100,0</b>    |
| 1987 | 56 221            | 59 743           | 4 193              | 54 027          | 103 765          | <b>277 949</b>    | 20,2               | 21,5               | 1,5               | 19,4            | 37,3              | <b>100,0</b>    |
| 1988 | 58 844            | 63 190           | 4 673              | 57 526          | 111 069          | <b>295 302</b>    | 19,9               | 21,4               | 1,6               | 19,5            | 37,6              | <b>100,0</b>    |
| 1989 | 61 351            | 63 313           | 4 560              | 59 303          | 114 749          | <b>303 276</b>    | 20,2               | 20,9               | 1,5               | 19,6            | 37,8              | <b>100,0</b>    |
| 1990 | 63 433            | 65 455           | 4 768              | 60 939          | 122 185          | <b>316 780</b>    | 20,0               | 20,7               | 1,5               | 19,2            | 38,6              | <b>100,0</b>    |
| 1991 | 64 358            | 65 310           | 4 533              | 60 808          | 123 088          | <b>318 097</b>    | 20,2               | 20,5               | 1,4               | 19,1            | 38,7              | <b>100,0</b>    |
| 1992 | 67 726            | 66 674           | 4 609              | 60 109          | 122 381          | <b>321 499</b>    | 21,1               | 20,7               | 1,4               | 18,7            | 38,1              | <b>100,0</b>    |
| 1993 | 67 369            | 64 782           | 4 623              | 59 678          | 116 701          | <b>313 153</b>    | 21,5               | 20,7               | 1,5               | 19,1            | 37,3              | <b>100,0</b>    |
| 1994 | 69 666            | 64 886           | 4 442              | 60 092          | 110 726          | <b>309 812</b>    | 22,5               | 20,9               | 1,4               | 19,4            | 35,7              | <b>100,0</b>    |
| 1995 | 69 771            | 62 823           | 4 280              | 60 292          | 101 786          | <b>298 952</b>    | 23,3               | 21,0               | 1,4               | 20,2            | 34,0              | <b>100,0</b>    |
| 1996 | 67 638            | 60 484           | 4 329              | 60 927          | 94 402           | <b>287 780</b>    | 23,5               | 21,0               | 1,5               | 21,2            | 32,8              | <b>100,0</b>    |
| 1997 | 67 636            | 59 054           | 4 151              | 59 801          | 88 742           | <b>279 384</b>    | 24,2               | 21,1               | 1,5               | 21,4            | 31,8              | <b>100,0</b>    |
| 1998 | 66 170            | 56 801           | 4 178              | 58 352          | 85 519           | <b>271 020</b>    | 24,4               | 21,0               | 1,5               | 21,5            | 31,6              | <b>100,0</b>    |
| 1999 | 66 232            | 57 446           | 4 100              | 59 298          | 85 831           | <b>272 907</b>    | 24,3               | 21,0               | 1,5               | 21,7            | 31,5              | <b>100,0</b>    |
| 2000 | 67 081            | 56 542           | 4 315              | 59 234          | 89 377           | <b>276 549</b>    | 24,3               | 20,4               | 1,6               | 21,4            | 32,3              | <b>100,0</b>    |
| 2001 | 65 450            | 55 787           | 4 091              | 56 696          | 90 190           | <b>272 214</b>    | 24,0               | 20,5               | 1,5               | 20,8            | 33,1              | <b>100,0</b>    |
| 2002 | 65 458            | 55 334           | 4 049              | 55 989          | 93 949           | <b>274 779</b>    | 23,8               | 20,1               | 1,5               | 20,4            | 34,2              | <b>100,0</b>    |
| 2003 | 64 789            | 56 449           | 4 143              | 57 667          | 97 177           | <b>280 225</b>    | 23,1               | 20,1               | 1,5               | 20,6            | 34,7              | <b>100,0</b>    |
| 2004 | 64 711            | 57 569           | 4 280              | 58 041          | 100 476          | <b>285 077</b>    | 22,7               | 20,2               | 1,5               | 20,4            | 35,2              | <b>100,0</b>    |
| 2005 | 64 332            | 57 636           | 4 234              | 56 756          | 101 346          | <b>284 304</b>    | 22,6               | 20,3               | 1,5               | 20,0            | 35,6              | <b>100,0</b>    |
| 2006 | 64 984            | 58 861           | 4 415              | 58 545          | 105 913          | <b>292 718</b>    | 22,2               | 20,1               | 1,5               | 20,0            | 36,2              | <b>100,0</b>    |



### 3. Kokonaishedelmällisyys 1975-2006

#### 3. Summerad fruktsamhet 1975-2006

#### 3. Total fertility rate 1975-2006

|      | Tanska<br>Denmark | Suomi<br>Finland | Islanti<br>Iceland | Norja<br>Norway | Ruotsi<br>Sweden | Keskiarvo <sup>1)</sup><br>Average <sup>1)</sup> | Danmark<br>Denmark | Finland<br>Finland | Island<br>Iceland | Norge<br>Norway | Sverige<br>Sweden | Totalt<br>Total |
|------|-------------------|------------------|--------------------|-----------------|------------------|--------------------------------------------------|--------------------|--------------------|-------------------|-----------------|-------------------|-----------------|
| 1975 | 1,92              | 1,69             | 2,65               | 1,98            | 1,77             | <b>1,84</b>                                      | 104,3              | 91,7               | 144,0             | 107,6           | 96,2              | 100,0           |
| 1976 | 1,75              | 1,72             | 2,53               | 1,86            | 1,68             | <b>1,75</b>                                      | 100,0              | 98,0               | 144,5             | 106,3           | 96,0              | 100,0           |
| 1977 | 1,66              | 1,69             | 2,32               | 1,75            | 1,64             | <b>1,69</b>                                      | 98,4               | 100,3              | 137,6             | 103,8           | 97,2              | 100,0           |
| 1978 | 1,67              | 1,65             | 2,35               | 1,77            | 1,60             | <b>1,67</b>                                      | 99,9               | 98,8               | 140,6             | 105,9           | 95,7              | 100,0           |
| 1979 | 1,60              | 1,64             | 2,49               | 1,75            | 1,66             | <b>1,67</b>                                      | 95,6               | 98,1               | 148,8             | 104,6           | 99,2              | 100,0           |
| 1980 | 1,55              | 1,63             | 2,48               | 1,72            | 1,68             | <b>1,66</b>                                      | 93,2               | 98,3               | 149,1             | 103,4           | 101,0             | 100,0           |
| 1981 | 1,44              | 1,65             | 2,34               | 1,70            | 1,63             | <b>1,62</b>                                      | 88,8               | 101,6              | 144,3             | 104,9           | 100,5             | 100,0           |
| 1982 | 1,43              | 1,72             | 2,27               | 1,71            | 1,62             | <b>1,64</b>                                      | 87,5               | 105,2              | 138,8             | 104,6           | 99,1              | 100,0           |
| 1983 | 1,38              | 1,74             | 2,25               | 1,66            | 1,61             | <b>1,62</b>                                      | 85,3               | 107,4              | 139,0             | 102,6           | 99,5              | 100,0           |
| 1984 | 1,40              | 1,70             | 2,08               | 1,66            | 1,66             | <b>1,62</b>                                      | 86,2               | 104,5              | 128,0             | 102,2           | 102,2             | 100,0           |
| 1985 | 1,45              | 1,64             | 1,94               | 1,68            | 1,74             | <b>1,65</b>                                      | 87,8               | 99,6               | 117,5             | 101,7           | 105,4             | 100,0           |
| 1986 | 1,48              | 1,60             | 1,94               | 1,71            | 1,80             | <b>1,68</b>                                      | 88,3               | 95,4               | 115,8             | 102,1           | 107,4             | 100,0           |
| 1987 | 1,50              | 1,59             | 2,07               | 1,75            | 1,84             | <b>1,70</b>                                      | 88,1               | 93,2               | 121,6             | 102,8           | 108,1             | 100,0           |
| 1988 | 1,56              | 1,69             | 2,27               | 1,84            | 1,96             | <b>1,80</b>                                      | 86,5               | 93,8               | 125,8             | 102,0           | 108,6             | 100,0           |
| 1989 | 1,62              | 1,71             | 2,20               | 1,89            | 2,01             | <b>1,85</b>                                      | 87,7               | 92,5               | 119,1             | 102,3           | 108,8             | 100,0           |
| 1990 | 1,67              | 1,78             | 2,30               | 1,93            | 2,13             | <b>1,93</b>                                      | 86,5               | 92,3               | 119,2             | 100,0           | 110,4             | 100,0           |
| 1991 | 1,68              | 1,79             | 2,18               | 1,92            | 2,11             | <b>1,92</b>                                      | 87,4               | 93,3               | 113,4             | 99,9            | 109,7             | 100,0           |
| 1992 | 1,76              | 1,85             | 2,21               | 1,88            | 2,09             | <b>1,93</b>                                      | 91,1               | 95,6               | 114,4             | 97,3            | 108,1             | 100,0           |
| 1993 | 1,75              | 1,81             | 2,22               | 1,86            | 1,99             | <b>1,88</b>                                      | 93,1               | 96,4               | 118,1             | 98,9            | 105,8             | 100,0           |
| 1994 | 1,81              | 1,85             | 2,14               | 1,86            | 1,88             | <b>1,86</b>                                      | 97,5               | 99,4               | 115,2             | 100,2           | 101,2             | 100,0           |
| 1995 | 1,80              | 1,81             | 2,08               | 1,87            | 1,73             | <b>1,80</b>                                      | 100,2              | 100,6              | 115,8             | 104,1           | 96,3              | 100,0           |
| 1996 | 1,75              | 1,76             | 2,12               | 1,89            | 1,60             | <b>1,74</b>                                      | 100,6              | 101,4              | 121,9             | 108,7           | 92,0              | 100,0           |
| 1997 | 1,75              | 1,75             | 2,04               | 1,86            | 1,52             | <b>1,70</b>                                      | 102,7              | 102,5              | 119,7             | 109,2           | 89,2              | 100,0           |
| 1998 | 1,72              | 1,70             | 2,04               | 1,81            | 1,50             | <b>1,67</b>                                      | 103,0              | 101,8              | 122,1             | 108,3           | 89,8              | 100,0           |
| 1999 | 1,73              | 1,74             | 1,99               | 1,84            | 1,50             | <b>1,69</b>                                      | 102,6              | 102,9              | 118,0             | 109,1           | 88,9              | 100,0           |
| 2000 | 1,77              | 1,73             | 2,08               | 1,85            | 1,54             | <b>1,71</b>                                      | 103,5              | 101,2              | 121,7             | 108,2           | 90,1              | 100,0           |
| 2001 | 1,74              | 1,73             | 1,95               | 1,78            | 1,57             | <b>1,69</b>                                      | 102,8              | 102,2              | 115,2             | 105,1           | 92,7              | 100,0           |
| 2002 | 1,72              | 1,72             | 1,93               | 1,75            | 1,65             | <b>1,71</b>                                      | 100,9              | 100,9              | 113,2             | 102,6           | 96,8              | 100,0           |
| 2003 | 1,74              | 1,76             | 1,99               | 1,80            | 1,72             | <b>1,75</b>                                      | 99,3               | 100,5              | 113,6             | 102,6           | 98,0              | 100,0           |
| 2004 | 1,78              | 1,80             | 2,03               | 1,83            | 1,75             | <b>1,79</b>                                      | 99,5               | 100,7              | 113,7             | 102,3           | 98,0              | 100,0           |
| 2005 | 1,80              | 1,80             | 2,05               | 1,84            | 1,77             | <b>1,80</b>                                      | 99,9               | 100,0              | 113,9             | 102,2           | 98,3              | 100,0           |
| 2006 | 1,85              | 1,84             | 2,07               | 1,90            | 1,85             | <b>1,86</b>                                      | 99,3               | 98,8               | 111,2             | 102,2           | 99,3              | 100,0           |

Kokonaishedelmällisyysluku on laskennallinen elävänä syntyneiden määrä, jonka nainen synnyttää koko hedelmällisyyskautenaan edellyttäen, ette kukaan heistä kuole ennen tämän kauden päättymistä ja että kyseisen vuoden vuosittaiset hedelmällisyysluvut ovat voimassa koko hedelmällisyyskauden. Summerad fruktsamhet är det kalkylerade antalet levande födda som en kvinna föder under hela sin fruktsamma period förutsatt att ingen av dem dör före periodens slut och att fruktsamhetstalen efter åldersgrupp för året i fråga är kraft under hela perioden.

The total fertility rate is the imputed number of live births experienced by a woman during their fertile period, assuming that their mortality is zero during this period and that the age-specific fertility rates for the year in question are valid throughout the reproductive period.

1) Painotettu keskiarvo. Vägdd medeltal. Weighted mean.

#### 4. Monisikiöiset synnytykset 1975-2006

4. Flerbördsförlossningar 1975-2006

4. Multiple births 1975-2006

| Monisikiöisiä synnytyksiä, 1/1000 |         |         |        |        | Monisikiöisiä lapsia, 1/1000     |         |         |        |         |
|-----------------------------------|---------|---------|--------|--------|----------------------------------|---------|---------|--------|---------|
| Flerbördförlossningar, 1/1000     |         |         |        |        | Flerbördbarn, 1/1000             |         |         |        |         |
| <i>Multiple births, 1/1000</i>    |         |         |        |        | <i>Multiple newborns, 1/1000</i> |         |         |        |         |
| Tanska                            | Suomi   | Islanti | Norja  | Ruotsi | Danmark                          | Finland | Island  | Norge  | Sverige |
| Denmark                           | Finland | Iceland | Norway | Sweden | Denmark                          | Finland | Iceland | Norway | Sweden  |
| 1975                              |         | 11,4    |        | 10,0   |                                  |         |         | 19,8   | 17,1    |
| 1976                              |         | 10,9    |        | 10,0   |                                  |         |         | 19,9   | 16,9    |
| 1977                              |         | 10,7    |        | 9,5    |                                  |         |         | 19,0   | 16,6    |
| 1978                              |         | 11,2    |        | 10,8   |                                  |         |         | 21,3   | 18,1    |
| 1979                              |         | 10,7    |        | 9,4    |                                  |         |         | 18,8   | 19,7    |
| 1980                              |         | 11,1    |        | 9,8    |                                  |         |         | 19,5   | 18,1    |
| 1981                              | 10,0    | 10,8    |        | 9,7    |                                  |         |         | 19,3   | 18,5    |
| 1982                              | 10,3    | 10,9    | 9,7    | 11,0   | 19,8                             | 21,5    |         | 19,3   | 18,2    |
| 1983                              | 10,4    | 10,9    | 9,0    | 9,9    | 20,4                             | 21,9    | 19,3    | 21,9   | 18,2    |
| 1984                              | 11,2    | 10,7    | 11,6   | 10,3   | 20,8                             | 21,7    | 18,0    | 19,7   | 18,8    |
| 1985                              | 11,1    | 11,4    | 13,2   | 11,2   | 22,2                             | 21,4    | 22,8    | 20,5   | 20,0    |
| 1986                              | 10,6    | 11,1    | 9,1    | 10,2   | 22,1                             | 22,8    | 26,6    | 22,2   | 19,2    |
| 1987                              | 11,2    | 11,4    | 7,2    | 11,4   | 21,2                             | 22,1    | 18,0    | 20,4   | 21,1    |
| 1988                              | 11,5    | 11,2    | 9,1    | 11,5   | 22,3                             | 22,5    | 14,3    | 22,8   | 19,6    |
| 1989                              | 11,6    | 10,9    | 9,1    | 12,3   | 23,0                             | 22,4    | 18,5    | 23,2   | 22,3    |
| 1990                              | 11,6    | 12,1    | 10,3   | 13,0   | 23,3                             | 21,7    | 18,2    | 24,7   | 21,6    |
| 1991                              | 13,5    | 12,4    | 15,4   | 13,0   | 23,2                             | 24,3    | 20,7    | 26,0   | 22,6    |
| 1992                              | 14,2    | 13,7    | 16,2   | 13,8   | 27,0                             | 25,0    | 30,4    | 26,3   | 24,5    |
| 1993                              | 15,8    | 14,1    | 14,6   | 14,3   | 28,6                             | 27,4    | 32,9    | 27,4   | 26,5    |
| 1994                              | 17,1    | 15,0    | 19,1   | 15,2   | 31,5                             | 28,1    | 29,8    | 28,6   | 29,1    |
| 1995                              | 16,9    | 14,5    | 20,1   | 15,9   | 34,1                             | 30,1    | 39,0    | 30,5   | 27,2    |
| 1996                              | 18,7    | 16,2    | 16,5   | 15,4   | 33,7                             | 29,0    | 40,1    | 31,5   | 29,8    |
| 1997                              | 19,2    | 16,0    | 21,8   | 16,6   | 37,3                             | 32,2    | 33,1    | 30,8   | 29,7    |
| 1998                              | 20,2    | 17,4    | 19,3   | 16,5   | 38,3                             | 31,8    | 43,7    | 33,1   | 32,2    |
| 1999                              | 19,8    | 16,5    | 21,5   | 18,3   | 40,2                             | 34,3    | 39,2    | 32,9   | 32,7    |
| 2000                              | 20,0    | 16,3    | 17,6   | 18,1   | 39,3                             | 32,7    | 43,2    | 36,2   | 32,9    |
| 2001                              | 22,3    | 15,5    | 17,1   | 18,7   | 39,5                             | 32,1    | 35,1    | 35,8   | 31,4    |
| 2002                              | 21,8    | 15,3    | 21,4   | 19,5   | 44,2                             | 30,6    | 33,9    | 37,0   | 31,7    |
| 2003                              | 22,4    | 15,0    | 18,7   | 19,2   | 43,7                             | 30,4    | 42,9    | 38,6   | 31,0    |
| 2004                              | 23,2    | 15,2    | 18,2   | 19,1   | 42,9                             | 29,7    | 37,1    | 38,1   | 32,8    |
| 2005                              | 23,8    | 15,0    | 16,4   | 18,5   | 44,3                             | 30,2    | 35,8    | 37,8   | 28,0    |
| 2006                              | 23,4    | 15,0    | 21,5   | 17,6   | 44,9                             | 29,6    | 32,9    | 36,8   | 27,3    |
|                                   |         |         |        |        | 45,1                             | 29,7    | 42,2    | 34,9   |         |

## 5. Äidin ikä 1975-2006

5. Moderns ålder 1975-2006

5. Maternal age 1975-2006

### Kaikki synnyttäjät - Alla föderskor - All parturients %

< 20 vuotta / år / years

Yli 35 vuotta / Över 35 år / 35 years or more

### Keski-ikä - Medelålder - Mean age

Kaikki synnyttäjät - Alla föderskor - All parturients Ensisynnyttäjät - Förstföderskor - Primiparous

|      | Tanska<br>Denmark | Suomi<br>Finland | Islanti<br>Iceland | Norja<br>Norway | Ruotsi<br>Sweden | Danmark<br>Denmark | Finland<br>Finland | Island<br>Iceland | Norge<br>Norway | Sverige<br>Sweden | Tanska<br>Denmark | Suomi<br>Finland | Islanti<br>Iceland | Norja<br>Norway | Ruotsi<br>Sweden | Danmark<br>Denmark | Finland<br>Finland | Island<br>Iceland | Norge<br>Norway | Sverige<br>Sweden |
|------|-------------------|------------------|--------------------|-----------------|------------------|--------------------|--------------------|-------------------|-----------------|-------------------|-------------------|------------------|--------------------|-----------------|------------------|--------------------|--------------------|-------------------|-----------------|-------------------|
| 1975 | 6,7               | 8,2              | 15,9               | 10,8            | 7,3              | 4,4                | 6,7                |                   | 5,3             | 5,5               | 26,4              | 26,4             | 27,0               | 25,5            | 26,2             | 24,0               | 24,9               | 21,8              | 22,8            | 24,1              |
| 1976 | 6,4               | 7,5              | 15,3               | 10,1            | 6,6              | 5,0                | 6,8                |                   | 5,5             | 5,8               | 26,6              | 26,7             | 26,9               | 25,6            | 26,5             | 24,1               | 25,1               | 21,8              | 22,9            | 24,3              |
| 1977 | 6,4               | 7,0              | 15,4               | 9,6             | 6,0              | 4,9                | 7,1                |                   | 5,2             | 6,2               | 26,5              | 27,0             | 27,1               | 25,8            | 26,6             | 24,2               | 25,2               | 21,8              | 23,1            | 24,5              |
| 1978 | 5,9               | 6,3              | 15,1               | 8,5             | 5,4              | 5,0                | 7,4                |                   | 5,6             | 6,9               | 26,6              | 27,2             | 26,9               | 26,0            | 26,9             | 24,3               | 25,4               | 21,8              | 23,4            | 24,6              |
| 1979 | 5,6               | 5,7              | 13,4               | 8,1             | 4,9              | 5,5                | 7,9                |                   | 5,8             | 8,0               | 26,7              | 27,5             | 27,0               | 26,1            | 27,2             | 24,5               | 25,6               | 22,0              | 23,4            | 24,8              |
| 1980 | 5,5               | 5,6              | 13,9               | 7,6             | 4,5              | 5,8                | 8,2                | 7,8               | 6,1             | 8,5               | 26,8              | 27,6             | 27,1               | 26,2            | 27,3             | 24,6               | 25,6               | 21,9              | 23,6            | 24,9              |
| 1981 | 5,1               | 5,0              | 12,5               | 7,3             | 4,4              | 6,3                | 9,2                | 7,9               | 6,6             | 9,3               | 26,9              | 27,8             | 27,2               | 26,3            | 27,5             | 24,8               | 25,8               | 22,1              | 23,7            | 25,1              |
| 1982 | 4,7               | 4,8              | 12,5               | 6,8             | 4,2              | 6,7                | 10,0               | 7,4               | 7,1             | 10,1              | 27,0              | 28,0             | 27,0               | 26,5            | 27,6             | 24,9               | 25,4               | 22,4              | 23,8            | 25,2              |
| 1983 | 4,2               | 4,3              | 10,2               | 6,4             | 3,8              | 6,9                | 11,3               | 7,8               | 7,6             | 10,7              | 27,2              | 28,2             | 27,3               | 26,7            | 27,8             | 25,2               | 25,6               | 22,7              | 24,1            | 25,4              |
| 1984 | 4,0               | 4,2              | 9,8                | 6,2             | 3,4              | 7,6                | 12,3               | 8,3               | 7,7             | 11,4              | 27,5              | 28,4             | 27,4               | 26,8            | 27,9             | 25,3               | 25,7               | 22,9              | 24,2            | 25,6              |
| 1985 | 3,5               | 3,8              | 9,3                | 5,7             | 3,2              | 7,7                | 12,9               | 8,7               | 7,8             | 11,6              | 27,7              | 28,6             | 27,5               | 26,9            | 28,0             | 25,5               | 25,9               | 23,1              | 24,3            | 25,6              |
| 1986 | 3,3               | 3,6              | 8,1                | 5,7             | 3,1              | 8,1                | 12,9               | 8,5               | 7,5             | 11,6              | 27,8              | 28,7             | 27,5               | 26,9            | 28,0             | 25,6               | 26,0               | 23,3              | 24,5            | 25,6              |
| 1987 | 3,1               | 3,2              | 7,1                | 5,4             | 2,9              | 8,3                | 13,3               | 9,4               | 7,9             | 11,4              | 27,9              | 28,9             | 27,8               | 27,1            | 28,0             | 25,9               | 26,5               | 23,4              | 24,6            | 25,7              |
| 1988 | 2,7               | 3,0              | 7,0                | 5,1             | 2,8              | 8,4                | 13,3               | 9,4               | 8,3             | 11,4              | 28,1              | 29,0             | 27,9               | 27,2            | 28,0             | 26,1               | 26,6               | 23,7              | 24,7            | 25,7              |
| 1989 | 2,7               | 2,8              | 6,6                | 4,8             | 3,0              | 8,7                | 13,2               | 10,8              | 8,6             | 11,5              | 28,2              | 29,0             | 27,5               | 27,3            | 28,0             | 26,2               | 26,7               | 24,0              | 24,8            | 25,7              |
| 1990 | 2,6               | 2,8              | 6,6                | 4,4             | 3,2              | 9,0                | 13,9               | 10,9              | 9,1             | 11,5              | 28,3              | 29,1             | 27,6               | 27,5            | 28,0             | 26,3               | 26,8               | 24,0              | 25,0            | 25,8              |
| 1991 | 2,5               | 2,8              | 6,6                | 4,2             | 2,9              | 9,6                | 13,6               | 12,9              | 9,9             | 11,8              | 28,5              | 29,1             | 28,0               | 27,6            | 28,2             | 26,8               | 26,9               | 24,4              | 25,2            | 26,0              |
| 1992 | 2,5               | 2,7              | 6,1                | 3,9             | 2,6              | 9,8                | 13,9               | 13,1              | 10,3            | 12,1              | 28,7              | 29,2             | 28,5               | 27,8            | 28,3             | 26,9               | 27,0               | 24,6              | 25,4            | 26,2              |
| 1993 | 2,3               | 2,6              | 5,1                | 3,5             | 2,5              | 10,4               | 13,9               | 13,6              | 11,0            | 12,4              | 28,9              | 29,3             | 28,6               | 28,0            | 28,4             | 27,1               | 27,2               | 24,8              | 25,5            | 26,5              |
| 1994 | 2,2               | 2,5              | 5,3                | 3,3             | 2,2              | 10,9               | 14,4               | 14,3              | 11,6            | 12,9              | 29,1              | 29,5             | 28,6               | 28,2            | 28,6             | 27,3               | 27,4               | 24,9              | 25,8            | 26,7              |
| 1995 | 2,0               | 2,5              | 5,6                | 3,0             | 2,1              | 11,4               | 15,1               | 14,0              | 12,0            | 13,3              | 29,2              | 29,7             | 28,7               | 28,3            | 28,8             | 27,4               | 27,6               | 25,0              | 26,0            | 26,8              |
| 1996 | 1,9               | 2,6              | 5,2                | 2,9             | 2,0              | 11,9               | 15,9               | 15,2              | 12,2            | 13,8              | 29,4              | 29,7             | 28,8               | 28,5            | 28,9             | 27,6               | 27,6               | 25,0              | 26,1            | 27,0              |
| 1997 | 1,9               | 2,5              | 6,1                | 2,8             | 2,0              | 12,6               | 16,7               | 14,7              | 13,0            | 14,1              | 29,6              | 29,8             | 28,6               | 28,7            | 29,1             | 27,7               | 27,7               | 25,0              | 26,3            | 27,2              |
| 1998 | 1,8               | 2,6              | 6,3                | 2,8             | 1,9              | 13,3               | 17,5               | 15,1              | 13,5            | 15,4              | 29,7              | 29,9             | 28,8               | 28,8            | 29,4             | 27,8               | 27,7               | 25,2              | 26,5            | 27,5              |
| 1999 | 1,7               | 2,8              | 6,3                | 2,6             | 2,0              | 14,2               | 18,1               | 15,8              | 13,6            | 16,0              | 29,8              | 29,9             | 28,7               | 29,0            | 29,5             | 27,9               | 27,6               | 25,1              | 26,7            | 27,6              |
| 2000 | 1,7               | 2,9              | 5,6                | 2,6             | 2,0              | 14,7               | 18,4               | 15,3              | 14,3            | 16,9              | 30,0              | 29,9             | 28,9               | 29,1            | 29,6             | 28,1               | 27,6               | 25,5              | 26,8            | 27,7              |
| 2001 | 1,6               | 3,1              | 5,0                | 2,6             | 1,9              | 15,6               | 18,9               | 16,8              | 15,1            | 18,0              | 30,1              | 29,9             | 29,1               | 29,2            | 29,8             | 28,2               | 27,6               | 25,8              | 26,9            | 27,9              |
| 2002 | 1,4               | 3,3              | 4,6                | 2,5             | 1,9              | 16,9               | 19,2               | 17,0              | 15,4            | 18,3              | 30,3              | 29,9             | 29,3               | 29,4            | 29,9             | 28,5               | 27,7               | 26,1              | 27,1            | 28,0              |
| 2003 | 1,3               | 2,9              | 4,0                | 2,3             | 1,7              | 17,3               | 19,4               | 15,7              | 16,5            | 19,3              | 30,4              | 30,0             | 29,3               | 29,5            | 30,1             | 28,6               | 27,8               | 26,0              | 27,3            | 28,2              |
| 2004 | 1,3               | 2,9              | 3,6                | 2,1             | 1,7              | 17,3               | 19,4               | 17,0              | 17,1            | 19,9              | 30,6              | 30,0             | 29,5               | 29,6            | 30,2             | 28,8               | 27,8               | 26,2              | 27,5            | 28,4              |
| 2005 | 1,4               | 2,8              | 3,1                | 2,1             | 1,7              | 17,8               | 19,0               | 16,9              | 17,4            | 20,3              | 30,7              | 30,0             | 29,4               | 29,7            | 30,3             | 28,8               | 27,9               | 26,3              | 27,5            | 28,4              |
| 2006 | 1,5               | 2,6              | 3,4                | 2,2             |                  | 18,1               | 18,7               | 16,9              | 18,1            |                   | 30,7              | 30,0             | 29,3               | 29,7            |                  | 29,0               | 28,0               | 26,0              | 27,5            |                   |

## 6. Äidin aiemmat synnytykset 1975-2006

6. Moderns tidigare förlossningar 1975-2006

6. Mother's previous deliveries 1975-2006

### Ensisynnyttäjä - Förstföderskor - Primiparous %

|      | Tanska<br>Denmark | Suomi<br>Finland | Islanti<br>Iceland | Norja<br>Norway | Ruotsi<br>Sweden |
|------|-------------------|------------------|--------------------|-----------------|------------------|
| 1975 | 44,6              | ..               | 38,8               | 42,7            | 45,6             |
| 1976 | 43,8              | ..               | 38,9               | 43,0            | 44,9             |
| 1977 | 43,9              | ..               | 39,4               | 42,9            | 43,5             |
| 1978 | 44,0              | ..               | 38,6               | 42,1            | 41,7             |
| 1979 | 44,8              | ..               | 36,8               | 41,7            | 41,3             |
| 1980 | 45,8              | ..               | 37,3               | 42,0            | 41,8             |
| 1981 | 45,8              | ..               | 36,5               | 42,3            | 41,5             |
| 1982 | 45,5              | ..               | 39,6               | 42,2            | 41,1             |
| 1983 | 46,1              | ..               | 37,7               | 41,8            | 40,8             |
| 1984 | 46,7              | ..               | 37,1               | 42,6            | 40,5             |
| 1985 | 46,7              | ..               | 37,1               | 43,6            | 40,6             |
| 1986 | 47,0              | ..               | 37,3               | 44,6            | 41,8             |
| 1987 | 47,1              | 39,8             | 35,5               | 43,6            | 42,3             |
| 1988 | 46,9              | 39,2             | 35,5               | 44,2            | 42,7             |
| 1989 | 47,0              | 39,6             | 35,6               | 43,6            | 43,1             |
| 1990 | 47,0              | 39,4             | 36,1               | 43,3            | 43,0             |
| 1991 | 48,8              | 40,7             | 35,9               | 43,3            | 41,7             |
| 1992 | 46,6              | 40,4             | 36,5               | 42,4            | 41,2             |
| 1993 | 46,4              | 40,2             | 35,0               | 41,5            | 41,4             |
| 1994 | 45,7              | 39,4             | 35,9               | 40,9            | 40,0             |
| 1995 | 45,4              | 39,1             | 37,0               | 40,8            | 40,3             |
| 1996 | 46,2              | 39,8             | 35,5               | 40,6            | 41,3             |
| 1997 | 37,9              | 40,3             | 39,1               | 40,0            | 41,4             |
| 1998 | 42,3              | 40,3             | 38,3               | 40,3            | 41,5             |
| 1999 | 41,4              | 40,7             | 39,0               | 40,1            | 42,3             |
| 2000 | 40,7              | 40,9             | 41,1               | 40,1            | 44,1             |
| 2001 | 42,4              | 41,1             | 41,1               | 40,2            | 44,8             |
| 2002 | 43,1              | 41,7             | 39,0               | 40,4            | 45,6             |
| 2003 | 43,3              | 42,5             | 40,2               | 40,8            | 44,7             |
| 2004 | 42,9              | 42,2             | 38,5               | 41,3            | 44,6             |
| 2005 | 42,6              | 42,6             | 40,0               | 41,1            | 44,3             |
| 2006 | 43,7              | 42,2             | 40,4               | 41,5            |                  |

### Vähintään 4. synnytys - Minst 4. förlossning - At least 4th delivery %

|      | Danmark<br>Denmark | Finland<br>Finland | Island<br>Iceland | Norge<br>Norway | Sverige<br>Sweden |
|------|--------------------|--------------------|-------------------|-----------------|-------------------|
| 1975 | 5,5                | ..                 | 13,9              | 7,2             | 4,8               |
| 1976 | 5,4                | ..                 | 13,1              | 7,0             | 4,7               |
| 1977 | 5,0                | ..                 | 12,9              | 6,3             | 4,7               |
| 1978 | 4,5                | ..                 | 11,9              | 6,2             | 5,0               |
| 1979 | 4,4                | ..                 | 11,6              | 6,2             | 5,3               |
| 1980 | 4,4                | ..                 | 12,1              | 6,1             | 5,6               |
| 1981 | 4,3                | ..                 | 11,9              | 6,2             | 5,6               |
| 1982 | 4,3                | ..                 | 10,8              | 6,2             | 5,7               |
| 1983 | 4,2                | ..                 | 11,5              | 6,2             | 6,1               |
| 1984 | 4,0                | ..                 | 10,3              | 6,1             | 6,4               |
| 1985 | 4,1                | ..                 | 10,4              | 6,1             | 6,8               |
| 1986 | 4,1                | ..                 | 10,2              | 5,6             | 6,7               |
| 1987 | 4,3                | 8,0                | 10,5              | 5,5             | 6,7               |
| 1988 | 3,9                | 7,9                | 9,6               | 5,6             | 6,5               |
| 1989 | 4,3                | 8,1                | 9,7               | 5,7             | 6,7               |
| 1990 | 4,3                | 8,5                | 10,9              | 5,9             | 7,1               |
| 1991 | 4,2                | 8,5                | 11,2              | 6,1             | 7,2               |
| 1992 | 4,4                | 8,8                | 10,7              | 6,4             | 7,5               |
| 1993 | 4,4                | 8,9                | 10,8              | 6,6             | 7,4               |
| 1994 | 4,6                | 9,1                | 9,8               | 6,6             | 7,4               |
| 1995 | 4,8                | 9,6                | 9,2               | 6,3             | 7,1               |
| 1996 | 4,9                | 9,5                | 9,6               | 6,3             | 6,8               |
| 1997 | ..                 | 9,6                | 9,2               | 6,6             | 6,8               |
| 1998 | ..                 | 9,8                | 9,1               | 6,5             | 6,7               |
| 1999 | ..                 | 9,9                | 8,3               | 7,3             | 6,7               |
| 2000 | ..                 | 9,9                | 7,6               | 7,3             | 6,8               |
| 2001 | ..                 | 9,9                | 7,8               | 7,2             | 6,4               |
| 2002 | 5,7                | 9,9                | 7,5               | 7,2             | 6,0               |
| 2003 | 5,3                | 9,6                | 6,7               | 7,1             | 6,1               |
| 2004 | 5,3                | 10,0               | 6,5               | 6,8             | 5,9               |
| 2005 | 5,3                | 9,8                | 6,4               | 6,9             | 5,8               |
| 2006 | 5,0                | 9,7                | 6,0               | 6,8             |                   |

## 7. Äidin raskaudenaikainen tupakointi 1983-2006

7. Moderns rökning under graviditeten 1983-2006

7. *Maternal smoking during pregnancy 1983-2006*

### Osuus synnyttäjistä - Andel av föderskor - *Proportion of parturients %*

|      | Tanska<br>Danmark<br>Denmark | Suomi<br>Finland<br>Finland | Islanti<br>Island<br>Iceland | Norja<br>Norge<br>Norway | Ruotsi<br>Sverige<br>Sweden |
|------|------------------------------|-----------------------------|------------------------------|--------------------------|-----------------------------|
| 1983 | ..                           | ..                          | ..                           | ..                       | 31,4                        |
| 1984 | ..                           | ..                          | ..                           | ..                       | 30,2                        |
| 1985 | ..                           | ..                          | ..                           | ..                       | 30,2                        |
| 1986 | ..                           | ..                          | ..                           | ..                       | 29,8                        |
| 1987 | ..                           | 15,0                        | ..                           | ..                       | 28,2                        |
| 1988 | ..                           | 14,9                        | ..                           | ..                       | 26,9                        |
| 1989 | ..                           | 14,7                        | ..                           | ..                       | 25,9                        |
| 1990 | ..                           | 15,6                        | ..                           | ..                       | 25,2                        |
| 1991 | 30,6                         | 16,6                        | ..                           | ..                       | 24,2                        |
| 1992 | 30,5                         | 16,7                        | ..                           | ..                       | 22,9                        |
| 1993 | 29,0                         | 16,1                        | ..                           | ..                       | 20,5                        |
| 1994 | 28,1                         | 15,0                        | ..                           | ..                       | 18,3                        |
| 1995 | 26,7                         | 14,7                        | ..                           | ..                       | 17,1                        |
| 1996 | 25,4                         | 14,8                        | ..                           | ..                       | 16,1                        |
| 1997 | 21,8                         | 14,6                        | ..                           | ..                       | 14,5                        |
| 1998 | 21,0                         | 14,6                        | ..                           | ..                       | 12,7                        |
| 1999 | 19,9                         | 14,3                        | ..                           | 25,7                     | 12,9                        |
| 2000 | 19,6                         | 14,4                        | ..                           | 23,9                     | 12,3                        |
| 2001 | 18,5                         | 14,9                        | ..                           | 23,3                     | 11,2                        |
| 2002 | 17,6                         | 15,2                        | ..                           | 21,9                     | 10,6                        |
| 2003 | 16,3                         | 14,7                        | ..                           | 20,2                     | 9,6                         |
| 2004 | 15,5                         | 15,0                        | ..                           | 17,7                     | 8,9                         |
| 2005 | 13,7                         | 14,6                        | ..                           | 16,7                     | 8,5                         |
| 2006 |                              | 14,7                        | ..                           | 15,6                     |                             |

### Norjan tiedot kattavat vain ne naiset, jotka ovat antaneet luvan.

Informationen från Norge innehåller enbart de kvinnor som gett sitt samtycke.

*Information from Norway contains only the women who have given informed consent.*

## 8. Keisarileikkaus 1975-2006

8. Kejsarsnitt 1975-2006

8. Caesarean section 1975-2006

### Osuus synnytyksistä - Andel av förlossningar - *Proportion of deliveries %*

|      | Tanska<br>Danmark<br>Denmark | Suomi<br>Finland<br>Finland | Islanti<br>Island<br>Iceland | Norja<br>Norge<br>Norway | Ruotsi<br>Sverige<br>Sweden |
|------|------------------------------|-----------------------------|------------------------------|--------------------------|-----------------------------|
| 1975 | 6,2                          | 7,9                         | 4,8                          | 4,0                      | 7,5                         |
| 1976 | 6,9                          | 8,1                         | 5,4                          | 5,0                      | 9,3                         |
| 1977 | 7,8                          | 8,2                         | 6,8                          | 6,3                      | 10,5                        |
| 1978 | 9,1                          | 11,0                        | 6,9                          | 7,2                      | 11,2                        |
| 1979 | 10,1                         | 12,0                        | 7,7                          | 7,8                      | 11,3                        |
| 1980 | 10,4                         | ..                          | 7,4                          | 8,2                      | 11,6                        |
| 1981 | 11,1                         | ..                          | 10,3                         | 8,6                      | 12,0                        |
| 1982 | 11,1                         | 12,8                        | 10,1                         | 8,8                      | 12,0                        |
| 1983 | 12,2                         | ..                          | 11,4                         | 9,2                      | 12,0                        |
| 1984 | 12,7                         | 13,2                        | 11,1                         | 10,6                     | 11,5                        |
| 1985 | 13,0                         | 14,9                        | 11,4                         | 11,6                     | 11,8                        |
| 1986 | 13,2                         | 15,3                        | 11,9                         | 11,7                     | 11,3                        |
| 1987 | 12,7                         | 14,6                        | 13,0                         | 12,5                     | 11,0                        |
| 1988 | 13,1                         | 14,1                        | 12,0                         | 12,3                     | 10,9                        |
| 1989 | 12,7                         | 14,3                        | 11,6                         | 12,4                     | 10,7                        |
| 1990 | 12,5                         | 13,7                        | 11,9                         | 12,1                     | 10,6                        |
| 1991 | 12,4                         | 14,5                        | 11,6                         | 11,9                     | 10,9                        |
| 1992 | 12,3                         | 14,6                        | 13,6                         | 12,0                     | 10,8                        |
| 1993 | 12,7                         | 14,7                        | 13,2                         | 11,9                     | 11,2                        |
| 1994 | 12,7                         | 15,6                        | 14,0                         | 12,0                     | 11,4                        |
| 1995 | 12,6                         | 15,8                        | 14,4                         | 12,0                     | 11,7                        |
| 1996 | 12,9                         | 16,0                        | 15,3                         | 12,1                     | 12,1                        |
| 1997 | 12,9                         | 15,9                        | 16,6                         | 12,3                     | 12,9                        |
| 1998 | 13,8                         | 15,7                        | 16,2                         | 13,0                     | 13,8                        |
| 1999 | 14,2                         | 16,1                        | 17,6                         | 12,9                     | 14,2                        |
| 2000 | 15,3                         | 16,1                        | 17,9                         | 13,0                     | 14,8                        |
| 2001 | 16,9                         | 16,8                        | 17,0                         | 14,9                     | 16,0                        |
| 2002 | 18,6                         | 16,7                        | 17,7                         | 15,1                     | 16,1                        |
| 2003 | 19,5                         | 16,4                        | 18,2                         | 15,3                     | 16,3                        |
| 2004 | 20,7                         | 16,6                        | 16,6                         | 15,1                     | 16,8                        |
| 2005 | 20,3                         | 16,5                        | 14,9                         | 15,9                     | 17,2                        |
| 2006 | 21,0                         | 16,3                        |                              | 15,9                     |                             |

## 9. Perinataaliterveys 1975-2006

9. Perinatal hälsa 1975-2006

9. Perinatal health 1975-2006

|      | Raskauden kesto alle 37 viikkoa, % (synnytyksiä)<br>Gestationslängd under 37 veckor, % (förlossningar)<br>Gestational age less than 37 weeks, % (deliveries) |       |         |       |        | Syntymäpaino alle 2500 g, % (lapsia)<br>Födelsevikt under 2500 g, % (barn)<br>Birth weight less than 2500 g, % (newborns) |         |        |       |         | Syntymäpaino 4000 g tai enemmän, % (lapsia)<br>Födelsevikt 4000 g eller mera, % (barn)<br>Birth weight 4000 g or more, % (newborns) |         |         |        |        | Syntymäpaino 4500 g tai enemmän, % (lapsia)<br>Födelsevikt 4500 g eller mera, % (barn)<br>Birth weight 4500 g or more, % (newborns) |         |         |        |        |
|------|--------------------------------------------------------------------------------------------------------------------------------------------------------------|-------|---------|-------|--------|---------------------------------------------------------------------------------------------------------------------------|---------|--------|-------|---------|-------------------------------------------------------------------------------------------------------------------------------------|---------|---------|--------|--------|-------------------------------------------------------------------------------------------------------------------------------------|---------|---------|--------|--------|
|      | Tanska                                                                                                                                                       | Suomi | Islanti | Norja | Ruotsi | Danmark                                                                                                                   | Finland | Island | Norge | Sverige | Denmark                                                                                                                             | Finland | Iceland | Norway | Sweden | Denmark                                                                                                                             | Finland | Iceland | Norway | Sweden |
| 1975 | ..                                                                                                                                                           | ..    | ..      | 5,1   | 5,0    | 6,2                                                                                                                       | ..      | ..     | 4,2   | 4,4     | 10,3                                                                                                                                | ..      | ..      | 16,4   | 15,5   | 1,5                                                                                                                                 | ..      | ..      | 2,8    | 2,6    |
| 1976 | ..                                                                                                                                                           | ..    | ..      | 4,9   | 4,9    | 6,2                                                                                                                       | ..      | ..     | 4,3   | 4,3     | 10,7                                                                                                                                | ..      | ..      | 17,0   | 15,7   | 1,7                                                                                                                                 | ..      | ..      | 3,0    | 2,7    |
| 1977 | ..                                                                                                                                                           | ..    | ..      | 4,7   | 4,7    | 5,9                                                                                                                       | ..      | 2,6    | 4,0   | 3,9     | 10,9                                                                                                                                | ..      | ..      | 17,8   | 16,4   | 1,7                                                                                                                                 | ..      | ..      | 3,1    | 2,9    |
| 1978 | ..                                                                                                                                                           | ..    | ..      | 4,8   | 4,8    | 6,5                                                                                                                       | ..      | 3,1    | 4,0   | 4,0     | 11,3                                                                                                                                | ..      | ..      | 17,7   | 16,6   | 1,7                                                                                                                                 | ..      | ..      | 3,2    | 2,9    |
| 1979 | ..                                                                                                                                                           | ..    | ..      | 4,6   | 4,9    | 5,7                                                                                                                       | ..      | 3,6    | 3,7   | 4,0     | 13,1                                                                                                                                | ..      | ..      | 18,1   | 16,9   | 2,0                                                                                                                                 | ..      | ..      | 3,0    | 3,0    |
| 1980 | ..                                                                                                                                                           | ..    | ..      | 4,6   | 5,0    | 5,8                                                                                                                       | ..      | 3,1    | 3,8   | 4,0     | 13,1                                                                                                                                | ..      | ..      | 18,3   | 17,2   | 2,1                                                                                                                                 | ..      | ..      | 3,1    | 3,1    |
| 1981 | ..                                                                                                                                                           | ..    | ..      | 4,8   | 5,2    | 6,0                                                                                                                       | ..      | 3,3    | 3,9   | 4,3     | 13,1                                                                                                                                | ..      | ..      | 18,4   | 17,1   | 2,1                                                                                                                                 | ..      | ..      | 3,4    | 3,1    |
| 1982 | 4,7                                                                                                                                                          | ..    | ..      | 4,7   | 5,7    | 5,6                                                                                                                       | ..      | 3,0    | 3,9   | 4,2     | 13,3                                                                                                                                | ..      | ..      | 17,8   | 16,7   | 2,1                                                                                                                                 | ..      | ..      | 3,1    | 2,9    |
| 1983 | 5,0                                                                                                                                                          | ..    | ..      | 5,0   | 5,9    | 5,7                                                                                                                       | ..      | 3,7    | 4,1   | 4,3     | 13,4                                                                                                                                | ..      | ..      | 17,8   | 16,6   | 2,2                                                                                                                                 | ..      | ..      | 3,2    | 2,9    |
| 1984 | 5,2                                                                                                                                                          | ..    | ..      | 5,1   | 6,1    | 5,4                                                                                                                       | ..      | 3,0    | 4,2   | 4,1     | 13,7                                                                                                                                | ..      | ..      | 18,0   | 16,7   | 2,1                                                                                                                                 | ..      | ..      | 3,2    | 3,0    |
| 1985 | 5,2                                                                                                                                                          | ..    | ..      | 5,4   | 5,8    | 5,7                                                                                                                       | ..      | 3,9    | 4,4   | 4,4     | 13,7                                                                                                                                | ..      | ..      | 17,7   | 16,7   | 2,3                                                                                                                                 | ..      | ..      | 3,3    | 3,0    |
| 1986 | 5,1                                                                                                                                                          | ..    | ..      | 5,2   | 5,9    | 5,6                                                                                                                       | ..      | 3,0    | 4,3   | 4,5     | 14,1                                                                                                                                | ..      | ..      | 18,0   | 16,9   | 2,3                                                                                                                                 | ..      | ..      | 3,3    | 3,1    |
| 1987 | 5,0                                                                                                                                                          | 4,8   | ..      | 5,7   | 5,8    | 5,3                                                                                                                       | 3,5     | 3,5    | 4,6   | 4,5     | 14,8                                                                                                                                | 20,2    | ..      | 18,2   | 17,3   | 2,4                                                                                                                                 | 3,6     | ..      | 3,4    | 3,1    |
| 1988 | 5,4                                                                                                                                                          | 4,7   | ..      | 5,7   | 6,0    | 5,5                                                                                                                       | 3,5     | 3,0    | 4,6   | 4,5     | 15,2                                                                                                                                | 19,8    | ..      | 18,3   | 17,4   | 2,5                                                                                                                                 | 3,7     | ..      | 3,4    | 3,1    |
| 1989 | 5,0                                                                                                                                                          | 4,8   | ..      | 5,8   | 5,7    | 5,5                                                                                                                       | 3,5     | 2,9    | 4,6   | 4,4     | 15,5                                                                                                                                | 19,9    | ..      | 18,2   | 17,7   | 2,7                                                                                                                                 | 3,8     | ..      | 3,2    | 3,1    |
| 1990 | 5,0                                                                                                                                                          | 4,7   | ..      | 6,1   | 5,5    | 5,2                                                                                                                       | 3,6     | 2,9    | 4,6   | 4,3     | 15,8                                                                                                                                | 20,5    | ..      | 18,1   | 17,7   | 2,8                                                                                                                                 | 4,0     | ..      | 3,3    | 3,2    |
| 1991 | 5,2                                                                                                                                                          | 4,6   | ..      | 6,2   | 5,6    | 5,7                                                                                                                       | 3,7     | 3,3    | 4,8   | 4,5     | 15,7                                                                                                                                | 20,6    | ..      | 18,7   | 17,9   | 2,6                                                                                                                                 | 3,8     | ..      | 3,6    | 3,4    |
| 1992 | 5,5                                                                                                                                                          | 4,8   | ..      | 5,8   | 5,7    | 5,7                                                                                                                       | 3,8     | 4,2    | 4,7   | 4,5     | 16,7                                                                                                                                | 20,4    | ..      | 19,3   | 18,5   | 3,1                                                                                                                                 | 3,8     | ..      | 3,7    | 3,4    |
| 1993 | 5,1                                                                                                                                                          | 4,9   | ..      | 5,7   | 5,5    | 5,6                                                                                                                       | 3,8     | 3,2    | 4,6   | 4,3     | 17,5                                                                                                                                | 19,9    | ..      | 20,1   | 19,1   | 3,2                                                                                                                                 | 3,7     | ..      | 3,9    | 3,6    |
| 1994 | 5,2                                                                                                                                                          | 4,9   | ..      | 5,9   | 5,4    | 5,6                                                                                                                       | 3,9     | 3,7    | 4,7   | 4,3     | 18,0                                                                                                                                | 20,2    | ..      | 20,7   | 19,4   | 3,3                                                                                                                                 | 3,7     | ..      | 4,2    | 3,9    |
| 1995 | 5,3                                                                                                                                                          | 4,8   | ..      | 6,1   | 5,6    | 5,5                                                                                                                       | 4,0     | 4,3    | 4,6   | 4,4     | 18,6                                                                                                                                | 20,1    | ..      | 20,9   | 19,0   | 3,6                                                                                                                                 | 3,6     | ..      | 4,2    | 3,7    |
| 1996 | 5,9                                                                                                                                                          | 5,2   | ..      | 5,9   | 5,5    | 4,8                                                                                                                       | 4,1     | 3,8    | 4,7   | 4,3     | 18,9                                                                                                                                | 19,3    | ..      | 21,9   | 19,2   | 3,7                                                                                                                                 | 3,4     | ..      | 4,5    | 3,8    |
| 1997 | 5,4                                                                                                                                                          | 4,9   | ..      | 6,0   | 5,5    | 4,9                                                                                                                       | 4,0     | 4,5    | 4,7   | 4,3     | 18,9                                                                                                                                | 18,7    | ..      | 21,7   | 19,5   | 3,7                                                                                                                                 | 3,4     | ..      | 4,5    | 4,0    |
| 1998 | 5,6                                                                                                                                                          | 5,1   | ..      | 6,2   | 5,6    | 4,9                                                                                                                       | 4,2     | 3,7    | 4,7   | 4,4     | 19,4                                                                                                                                | 18,8    | 27,9    | 21,9   | 20,1   | 4,0                                                                                                                                 | 3,2     | 6,4     | 4,8    | 4,1    |
| 1999 | 5,5                                                                                                                                                          | 5,3   | ..      | 6,1   | 5,7    | 4,9                                                                                                                       | 4,4     | 4,0    | 4,2   | 4,3     | 20,0                                                                                                                                | 18,5    | 28,9    | 22,0   | 20,0   | 3,8                                                                                                                                 | 3,2     | 7,2     | 5,0    | 4,1    |
| 2000 | 5,7                                                                                                                                                          | 5,4   | 4,5     | 6,1   | 5,8    | 5,3                                                                                                                       | 4,3     | 3,7    | 4,2   | 4,4     | 20,5                                                                                                                                | 19,0    | 28,4    | 22,4   | 20,3   | 4,2                                                                                                                                 | 3,3     | 7,2     | 4,8    | 4,3    |
| 2001 | 6,1                                                                                                                                                          | 5,1   | 4,5     | 6,3   | 5,6    | 5,4                                                                                                                       | 4,3     | 3,2    | 4,3   | 4,3     | 19,4                                                                                                                                | 18,7    | 28,6    | 22,0   | 20,5   | 3,7                                                                                                                                 | 3,2     | 7,0     | 4,9    | 4,3    |
| 2002 | 6,2                                                                                                                                                          | 5,1   | 4,8     | 6,5   | 5,6    | 5,3                                                                                                                       | 4,3     | 3,9    | 4,3   | 4,3     | 19,5                                                                                                                                | 18,2    | 27,0    | 21,6   | 19,8   | 3,9                                                                                                                                 | 2,9     | 6,4     | 4,6    | 4,2    |
| 2003 | 6,3                                                                                                                                                          | 4,9   | 4,5     | 6,1   | 5,5    | 5,3                                                                                                                       | 4,1     | 3,0    | 4,3   | 4,3     | 19,0                                                                                                                                | 18,7    | 28,6    | 21,4   | 19,7   | 3,8                                                                                                                                 | 3,0     | 6,2     | 4,5    | 4,1    |
| 2004 | 6,2                                                                                                                                                          | 5,0   | 5,2     | 6,3   | 5,9    | 5,2                                                                                                                       | 4,2     | 3,4    | 4,1   | 4,2     | 18,8                                                                                                                                | 18,6    | 27,5    | 21,2   | 19,6   | 3,7                                                                                                                                 | 3,0     | 5,7     | 4,3    | 4,0    |
| 2005 | 6,2                                                                                                                                                          | 4,9   | ..      | 6,1   | 5,4    | 5,2                                                                                                                       | 4,1     | 4,0    | 4,0   | 4,1     | 18,8                                                                                                                                | 17,9    | 26,0    | 20,1   | 19,1   | 3,8                                                                                                                                 | 2,9     | 6,0     | 4,0    | 3,7    |
| 2006 | ..                                                                                                                                                           | 5,0   | ..      | 6,0   | ..     | 5,0                                                                                                                       | 4,3     | ..     | 4,1   | ..      | 18,2                                                                                                                                | 17,3    | ..      | 19,3   | ..     | 3,4                                                                                                                                 | 2,8     | 6,2     | 3,7    | ..     |

Vain synnytykset, joissa vähintään yksi elävänä syntynyt lapsi.

Enbart förlossningar med minst ett levande fött barn.

Only deliveries with at least one liveborn children included.

## 10. Vastasyntyneiden keskipaino 1975-2006

10. Medelvikt hos nyfödda barn 1975-2006

10. Mean birth weight 1975-2006

|      | Kaikki - Alla - All |       |         |       |        | Pojat - Pojkar - Boys |         |        |       |         | Tytöt - Flickor - Girls |         |         |        |        | Yksisikiöiset - Enkelbörd - Singletons |         |        |       |         |
|------|---------------------|-------|---------|-------|--------|-----------------------|---------|--------|-------|---------|-------------------------|---------|---------|--------|--------|----------------------------------------|---------|--------|-------|---------|
|      | Tanska              | Suomi | Islanti | Norja | Ruotsi | Danmark               | Finland | Island | Norge | Sverige | Danmark                 | Finland | Iceland | Norway | Sweden | Danmark                                | Finland | Island | Norge | Sverige |
| 1975 | 3 340               | ..    |         | 3 481 | 3 462  | 3 405                 | ..      |        | 3 537 | 3 524   | 3 286                   | ..      | 3 422   | 3 397  | 3 365  | ..                                     |         | 3 498  | 3 478 |         |
| 1976 | 3 347               | ..    |         | 3 493 | 3 465  | 3 415                 | ..      |        | 3 554 | 3 523   | 3 294                   | ..      | 3 429   | 3 403  | 3 373  | ..                                     |         | 3 510  | 3 481 |         |
| 1977 | 3 357               | ..    |         | 3 509 | 3 484  | 3 420                 | ..      |        | 3 569 | 3 544   | 3 305                   | ..      | 3 445   | 3 421  | 3 381  | ..                                     |         | 3 526  | 3 500 |         |
| 1978 | 3 364               | ..    |         | 3 508 | 3 488  | 3 423                 | ..      |        | 3 565 | 3 548   | 3 310                   | ..      | 3 446   | 3 424  | 3 387  | ..                                     |         | 3 527  | 3 504 |         |
| 1979 | 3 368               | ..    | 3 601   | 3 516 | 3 493  | 3 442                 | ..      |        | 3 576 | 3 556   | 3 333                   | ..      | 3 453   | 3 425  | 3 407  | ..                                     |         | 3 533  | 3 511 |         |
| 1980 | 3 389               | ..    | 3 583   | 3 515 | 3 499  | 3 440                 | ..      |        | 3 574 | 3 558   | 3 330                   | ..      | 3 451   | 3 436  | 3 404  | ..                                     |         | 3 533  | 3 516 |         |
| 1981 | 3 386               | ..    | 3 588   | 3 518 | 3 492  | 3 440                 | ..      |        | 3 576 | 3 556   | 3 328                   | ..      | 3 458   | 3 425  | 3 403  | ..                                     |         | 3 536  | 3 509 |         |
| 1982 | 3 385               | ..    | 3 606   | 3 508 | 3 487  | 3 446                 | ..      |        | 3 564 | 3 549   | 3 327                   | ..      | 3 447   | 3 422  | 3 406  | ..                                     |         | 3 527  | 3 504 |         |
| 1983 | 3 388               | ..    | 3 586   | 3 504 | 3 482  | 3 444                 | ..      |        | 3 564 | 3 547   | 3 332                   | ..      | 3 439   | 3 414  | 3 408  | ..                                     |         | 3 522  | 3 499 |         |
| 1984 | 3 390               | ..    | 3 608   | 3 504 | 3 487  | 3 459                 | ..      |        | 3 561 | 3 546   | 3 331                   | ..      | 3 443   | 3 424  | 3 416  | ..                                     |         | 3 522  | 3 505 |         |
| 1985 | 3 397               | ..    | 3 566   | 3 497 | 3 480  | 3 454                 | ..      |        | 3 554 | 3 543   | 3 332                   | ..      | 3 436   | 3 413  | 3 414  | ..                                     |         | 3 518  | 3 498 |         |
| 1986 | 3 395               | ..    | 3 603   | 3 505 | 3 481  | 3 457                 | ..      |        | 3 569 | 3 543   | 3 343                   | ..      | 3 437   | 3 415  | 3 421  | ..                                     |         | 3 524  | 3 501 |         |
| 1987 | 3 402               | 3 558 | 3 622   | 3 499 | 3 487  | 3 474                 | 3 620   |        | 3 562 | 3 552   | 3 358                   | 3 493   | 3 433   | 3 420  | 3 439  | 3 579                                  |         | 3 520  | 3 506 |         |
| 1988 | 3 418               | 3 554 | 3 624   | 3 500 | 3 491  | 3 477                 | 3 616   |        | 3 562 | 3 555   | 3 356                   | 3 490   | 3 436   | 3 422  | 3 439  | 3 576                                  |         | 3 523  | 3 512 |         |
| 1989 | 3 418               | 3 558 | 3 635   | 3 498 | 3 498  | 3 482                 | 3 621   |        | 3 561 | 3 556   | 3 366                   | 3 493   | 3 431   | 3 437  | 3 448  | 3 580                                  |         | 3 522  | 3 519 |         |
| 1990 | 3 426               | 3 559 | 3 647   | 3 495 | 3 498  | 3 495                 | 3 623   |        | 3 557 | 3 557   | 3 372                   | 3 492   | 3 430   | 3 436  | 3 458  | 3 583                                  |         | 3 521  | 3 520 |         |
| 1991 | 3 435               | 3 557 | ..      | 3 499 | 3 502  | 3 496                 | 3 622   |        | 3 557 | 3 562   | 3 367                   | 3 491   | 3 437   | 3 439  | 3 460  | 3 582                                  |         | 3 526  | 3 527 |         |
| 1992 | 3 433               | 3 554 | ..      | 3 512 | 3 508  | 3 508                 | 3 614   |        | 3 572 | 3 568   | 3 382                   | 3 492   | 3 447   | 3 445  | 3 475  | 3 583                                  |         | 3 538  | 3 535 |         |
| 1993 | 3 446               | 3 548 | ..      | 3 530 | 3 522  | 3 521                 | 3 609   |        | 3 591 | 3 583   | 3 399                   | 3 484   | 3 466   | 3 459  | 3 493  | 3 576                                  |         | 3 559  | 3 551 |         |
| 1994 | 3 462               | 3 552 | ..      | 3 535 | 3 529  | 3 534                 | 3 612   |        | 3 593 | 3 591   | 3 410                   | 3 489   | 3 472   | 3 465  | 3 507  | 3 582                                  |         | 3 566  | 3 557 |         |
| 1995 | 3 473               | 3 547 | ..      | 3 540 | 3 521  | 3 546                 | 3 609   |        | 3 596 | 3 583   | 3 417                   | 3 482   | 3 481   | 3 455  | 3 517  | 3 576                                  |         | 3 571  | 3 550 |         |
| 1996 | 3 483               | 3 529 | ..      | 3 552 | 3 524  | 3 543                 | 3 585   |        | 3 606 | 3 586   | 3 417                   | 3 470   | 3 494   | 3 459  | 3 520  | 3 562                                  |         | 3 583  | 3 553 |         |
| 1997 | 3 482               | 3 527 | ..      | 3 549 | 3 529  | 3 550                 | 3 585   |        | 3 607 | 3 590   | 3 429                   | 3 467   | 3 488   | 3 465  | 3 526  | 3 558                                  |         | 3 583  | 3 560 |         |
| 1998 | 3 491               | 3 524 | 3 658   | 3 551 | 3 537  | 3 557                 | 3 582   | 3 710  | 3 607 | 3 600   | 3 437                   | 3 463   | 3 603   | 3 493  | 3 469  | 3 537                                  | 3 557   |        | 3 584 | 3 569   |
| 1999 | 3 499               | 3 516 | 3 665   | 3 548 | 3 538  | 3 562                 | 3 580   | 3 717  | 3 604 | 3 595   | 3 446                   | 3 449   | 3 615   | 3 489  | 3 478  | 3 542                                  | 3 550   |        | 3 585 | 3 569   |
| 2000 | 3 505               | 3 522 | 3 671   | 3 549 | 3 538  | 3 573                 | 3 583   | 3 730  | 3 609 | 3 601   | 3 444                   | 3 457   | 3 609   | 3 486  | 3 471  | 3 550                                  | 3 556   |        | 3 586 | 3 569   |
| 2001 | 3 510               | 3 523 | 3 679   | 3 540 | 3 541  | 3 548                 | 3 582   | 3 728  | 3 597 | 3 601   | 3 426                   | 3 460   | 3 628   | 3 480  | 3 478  | 3 534                                  | 3 554   |        | 3 579 | 3 574   |
| 2002 | 3 488               | 3 514 | 3 641   | 3 535 | 3 532  | 3 549                 | 3 573   | 3 709  | 3 595 | 3 593   | 3 428                   | 3 451   | 3 570   | 3 473  | 3 467  | 3 534                                  | 3 544   |        | 3 575 | 3 564   |
| 2003 | 3 491               | 3 524 | 3 684   | 3 535 | 3 531  | 3 542                 | 3 587   | 3 753  | 3 598 | 3 591   | 3 426                   | 3 459   | 3 612   | 3 468  | 3 467  | 3 532                                  | 3 553   |        | 3 575 | 3 563   |
| 2004 | 3 485               | 3 518 | 3 651   | 3 533 | 3 530  | 3 547                 | 3 576   | 3 707  | 3 589 | 3 589   | 3 425                   | 3 457   | 3 591   | 3 474  | 3 467  | 3 534                                  | 3 548   |        | 3 573 | 3 558   |
| 2005 |                     | 3 510 | 3 632   | 3 520 | 3 523  |                       | 3 565   | 3 703  | 3 580 | 3 586   |                         | 3 453   | 3 557   | 3 457  | 3 457  |                                        | 3 539   |        | 3 559 | 3 550   |
| 2006 |                     | 3 504 | 3 617   | 3 510 |        |                       | 3 562   | 3 674  | 3 567 |         |                         | 3 444   | 3 557   | 3 449  |        |                                        | 3 534   |        |       | 3 546   |

### Vain elävänä syntyneet lapset.

Enbart levande födda barn.

Only liveborn children included.



## 11. Kuolleisuusluvut 1975-2006

11. Dödlighetstal 1975-2006

11. Mortality figures 1975-2006

|      | Kuolleena syntyneitä - Dödfödda - Stillborns<br>Per 1000 syntynyttä / födda / newborns |       |         |       |        | Perinataalkuolleita - Perinataldöda - Perinatal deaths<br>Per 1000 syntynyttä / födda / newborns |         |        |       |         | Neonataalkuolleita - Neonataldöda - Neonatal deaths<br>Per 1000 elävänä syntynyttä / levande födda / liveborns |         |         |        |        |
|------|----------------------------------------------------------------------------------------|-------|---------|-------|--------|--------------------------------------------------------------------------------------------------|---------|--------|-------|---------|----------------------------------------------------------------------------------------------------------------|---------|---------|--------|--------|
|      | Tanska                                                                                 | Suomi | Islanti | Norja | Ruotsi | Danmark                                                                                          | Finland | Island | Norge | Sverige | Denmark                                                                                                        | Finland | Iceland | Norway | Sweden |
| 1975 | 6,5                                                                                    | ..    | ..      | 7,4   | 5,2    | 11,3                                                                                             | ..      | ..     | 11,6  | 9,3     | ..                                                                                                             | ..      | ..      | 5,3    | 4,9    |
| 1976 | 6,3                                                                                    | ..    | ..      | 6,6   | 5,1    | 10,7                                                                                             | ..      | ..     | 10,7  | 8,9     | ..                                                                                                             | ..      | ..      | 4,7    | 4,9    |
| 1977 | 5,8                                                                                    | ..    | ..      | 6,7   | 4,6    | 9,3                                                                                              | ..      | ..     | 10,7  | 8,6     | ..                                                                                                             | ..      | ..      | 4,7    | 4,7    |
| 1978 | ..                                                                                     | ..    | ..      | 5,9   | 4,5    | ..                                                                                               | ..      | ..     | 9,2   | 8,0     | ..                                                                                                             | ..      | ..      | 4,2    | 4,1    |
| 1979 | 5,0                                                                                    | ..    | 4,0     | 6,4   | 3,9    | 8,5                                                                                              | ..      | 7,2    | 9,4   | 7,3     | ..                                                                                                             | ..      | 1,8     | 3,8    | 4,0    |
| 1980 | 4,3                                                                                    | ..    | 4,9     | 6,1   | 4,0    | 7,2                                                                                              | ..      | 8,0    | 8,7   | 7,0     | ..                                                                                                             | ..      | 3,1     | 3,5    | 3,7    |
| 1981 | 5,0                                                                                    | ..    | 4,4     | 5,2   | 3,3    | 7,7                                                                                              | ..      | 6,5    | 7,9   | 5,9     | ..                                                                                                             | ..      | 2,8     | 3,2    | 3,2    |
| 1982 | 4,7                                                                                    | ..    | 4,4     | 5,5   | 3,5    | 7,4                                                                                              | ..      | 6,2    | 8,3   | 5,8     | ..                                                                                                             | ..      | 1,4     | 3,5    | 2,9    |
| 1983 | 4,8                                                                                    | ..    | 3,0     | 5,3   | 3,2    | 7,1                                                                                              | ..      | 5,5    | 8,1   | 5,4     | ..                                                                                                             | ..      | 2,5     | 3,4    | 2,9    |
| 1984 | 4,0                                                                                    | ..    | 3,9     | 4,3   | 3,3    | 6,8                                                                                              | ..      | 5,1    | 6,6   | 5,3     | ..                                                                                                             | ..      | 2,5     | 2,8    | 2,7    |
| 1985 | 4,0                                                                                    | ..    | 2,1     | 4,9   | 3,3    | 6,5                                                                                              | ..      | 3,9    | 7,1   | 5,7     | ..                                                                                                             | ..      | 1,8     | 2,8    | 3,1    |
| 1986 | 4,1                                                                                    | ..    | 4,1     | 4,3   | 3,6    | 6,4                                                                                              | ..      | 7,0    | 6,3   | 5,6     | ..                                                                                                             | ..      | 1,3     | 2,8    | 2,4    |
| 1987 | 4,7                                                                                    | 3,5   | 4,1     | 3,8   | 3,3    | 7,3                                                                                              | 5,6     | 7,0    | 6,1   | 5,3     | ..                                                                                                             | 2,9     | 1,0     | 3,2    | 2,6    |
| 1988 | 4,5                                                                                    | 3,3   | 3,2     | 4,1   | 3,4    | 7,0                                                                                              | 5,3     | 5,6    | 6,1   | 5,2     | ..                                                                                                             | 2,6     | 1,7     | 2,6    | 2,4    |
| 1989 | 4,5                                                                                    | 2,9   | 1,1     | 4,0   | 3,3    | 6,8                                                                                              | 5,4     | 1,5    | 5,8   | 5,3     | ..                                                                                                             | 3,1     | 0,9     | 2,3    | 2,6    |
| 1990 | 4,1                                                                                    | 3,3   | 2,5     | 3,9   | 3,2    | 6,3                                                                                              | 5,3     | 3,8    | 5,6   | 5,0     | ..                                                                                                             | 2,5     | 1,5     | 2,0    | 2,3    |
| 1991 | 4,1                                                                                    | 3,1   | 2,4     | 3,9   | 3,4    | 6,0                                                                                              | 5,4     | 3,3    | 5,5   | 5,1     | ..                                                                                                             | 2,7     | ..      | 2,3    | 2,4    |
| 1992 | 4,4                                                                                    | 2,5   | 3,4     | 3,4   | 2,8    | 6,4                                                                                              | 4,6     | 5,6    | 5,2   | 4,3     | ..                                                                                                             | 2,5     | ..      | 2,4    | 2,0    |
| 1993 | 4,2                                                                                    | 2,5   | 1,3     | 3,6   | 3,1    | 6,1                                                                                              | 4,1     | 2,6    | 5,1   | 4,8     | ..                                                                                                             | 2,0     | ..      | 2,1    | 2,1    |
| 1994 | 4,0                                                                                    | 2,5   | 3,1     | 3,5   | 2,9    | 6,1                                                                                              | 4,2     | 4,0    | 5,1   | 4,4     | ..                                                                                                             | 2,1     | ..      | 2,0    | 2,1    |
| 1995 | 4,0                                                                                    | 3,0   | 1,6     | 3,0   | 3,1    | 5,7                                                                                              | 4,2     | 3,3    | 4,4   | 4,3     | ..                                                                                                             | 1,7     | ..      | 1,8    | 1,7    |
| 1996 | 4,1                                                                                    | 2,6   | 4,4     | 3,8   | 3,0    | 5,7                                                                                              | 3,9     | 6,0    | 5,0   | 4,1     | ..                                                                                                             | 1,7     | ..      | 1,7    | 1,5    |
| 1997 | 4,1                                                                                    | 2,6   | 2,9     | 3,1   | 3,5    | 5,8                                                                                              | 3,9     | 3,8    | 4,6   | 4,6     | ..                                                                                                             | 1,7     | ..      | 1,8    | 1,4    |
| 1998 | 3,6                                                                                    | 2,7   | 1,9     | 3,3   | 3,3    | 5,2                                                                                              | 4,0     | 3,1    | 4,4   | 4,3     | ..                                                                                                             | 1,8     | ..      | 1,6    | 1,4    |
| 1999 | 3,5                                                                                    | 2,1   | 3,9     | 3,3   | 3,5    | 5,0                                                                                              | 3,2     | 4,9    | 4,5   | 4,6     | ..                                                                                                             | 1,5     | ..      | 1,5    | 1,4    |
| 2000 | 2,7                                                                                    | 2,7   | 3,5     | 3,3   | 3,6    | 4,7                                                                                              | 3,7     | 3,7    | 4,5   | 4,7     | ..                                                                                                             | 1,6     | ..      | 1,6    | 1,5    |
| 2001 | 3,2                                                                                    | 2,4   | 2,9     | 3,5   | 3,4    | 4,5                                                                                              | 3,4     | 3,7    | 4,9   | 4,4     | ..                                                                                                             | 1,3     | ..      | 1,7    | 1,4    |
| 2002 | 2,9                                                                                    | 2,4   | 3,0     | 2,8   | 3,1    | 4,2                                                                                              | 3,4     | 2,5    | 3,7   | 4,0     | ..                                                                                                             | 1,3     | ..      | 1,3    | 1,2    |
| 2003 | 3,2                                                                                    | 2,3   | 1,7     | 2,9   | 3,0    | 4,2                                                                                              | 3,4     | 2,9    | 4,0   | 3,9     | ..                                                                                                             | 1,4     | ..      | 1,3    | 1,4    |
| 2004 | 2,2                                                                                    | 2,0   | 4,9     | 2,8   | 3,2    | 3,4                                                                                              | 3,0     | ..     | 3,7   | 3,9     | ..                                                                                                             | 1,3     | ..      | 1,4    | 1,4    |
| 2005 | 2,5                                                                                    | 2,0   | ..      | 2,5   | 2,6    | 3,7                                                                                              | 3,1     | ..     | 3,4   | 3,4     | ..                                                                                                             | 1,4     | ..      | 1,3    | 1,0    |
| 2006 | 2,2                                                                                    | 2,1   | ..      | 2,5   | ..     | ..                                                                                               | 3,1     | ..     | 3,5   | ..      | ..                                                                                                             | 1,2     | ..      | 1,3    | ..     |

### Vähintään 1000 grammaa painaneet lapset.

Barn med födelsevikt på 1000 gram eller mera.

Children with a birth weight of 1000 grams or more.

## 12. III ja IV asteen repeämät alatiesynnytyksessä 1987-2006

12. Tredje och fjärde grads bristning vid vaginal förlossning 1987-2006

12. III and IV degree tears in vaginal deliveries 1987-2006

**Osuus alatiesynnytyksistä** - Andel av vaginal förlossningar - *Proportion of vaginal deliveries %*

|      | Tanska<br>Danmark<br>Denmark | Suomi<br>Finland<br>Finland | Islanti<br>Island<br>Iceland | Norja<br>Norge<br>Norway | Ruotsi<br>Sverige<br>Sweden |
|------|------------------------------|-----------------------------|------------------------------|--------------------------|-----------------------------|
| 1987 |                              | 0,1                         |                              |                          |                             |
| 1988 |                              | 0,1                         |                              |                          |                             |
| 1989 |                              | 0,1                         |                              |                          |                             |
| 1990 |                              | 0,1                         |                              |                          | 1,7                         |
| 1991 |                              | 0,1                         |                              |                          | 1,8                         |
| 1992 |                              | 0,1                         |                              |                          | 2,0                         |
| 1993 |                              | 0,2                         |                              |                          | 2,1                         |
| 1994 |                              | 0,2                         |                              |                          | 2,6                         |
| 1995 |                              | 0,2                         |                              |                          | 2,7                         |
| 1996 |                              | 0,2                         |                              |                          | 2,9                         |
| 1997 | 3,1                          | 0,2                         |                              |                          | 3,0                         |
| 1998 | 3,4                          | 0,3                         |                              | 3,2                      | 3,2                         |
| 1999 | 3,5                          | 0,3                         |                              | 3,4                      | 3,6                         |
| 2000 | 3,5                          | 0,4                         |                              | 4,0                      | 3,9                         |
| 2001 | 3,5                          | 0,4                         |                              | 3,8                      | 4,0                         |
| 2002 | 3,4                          | 0,5                         |                              | 4,2                      | 3,9                         |
| 2003 | 3,2                          | 0,5                         |                              | 4,1                      | 4,0                         |
| 2004 | 3,6                          | 0,7                         |                              | 4,1                      | 4,2                         |
| 2005 | 3,7                          | 0,9                         |                              | 3,7                      | 4,0                         |
| 2006 | 3,8                          | 1,0                         |                              | 3,1                      |                             |

### **Suomen tiedot hoitoilmoitusrekisteristä 1987-2003.**

Finlands data från utskrivningsregistret 1987-2003.

*Finnish data from the Care Register for Health Care (Hospital Discharge Register) 1987-2003.*