

RETOS DEL PRODUCTOR CAFETALERO FRENTE AL CONTEXTO ECONÓMICO Y POLÍTICO, EN LA REGION DE COATEPEC, VER.

A. Cristina Martínez*

Las transformaciones del mercado cafetalero, aunadas a la crisis mexicana, han profundizado los problemas que debe enfrentar el productor cafetalero y su familia, lo que ha empujado nuevas formas de acción por parte de éstos, adquiriendo con ellas, como actores sociales, rasgos que reflejan cambios de fondo en la dinámica social y familiar de las zonas productoras del grano.

En el caso de la economía cafetalera en la región estudiada, tanto las organizaciones cafetaleras como la estructura familiar de los campesinos productores han tenido transformaciones significativas en los últimos 15 años; las más relevantes son: diversificación productiva y del empleo de la fuerza de trabajo, así como cambios en el tipo de ocupación de los integrantes de la familia y de la composición de ésta.

INTRODUCCION

La crisis iniciada con la liberación del mercado cafetalero se conjugó con la crisis económica y política que en México estalló al inicio de la década noventa. Ese fue el contexto de los cambios estructurales sucedidos en toda la cadena de la actividad cafetalera mexicana, proceso que adquirió una dinámica estrechamente relacionada con el comportamiento de la política internacional de los Estados Unidos y del comportamiento de las bolsas de mercadeo de productos agrícolas, en las que se manejan grandes volúmenes de café hacia los centros de transformación y comercialización del grano.

La apertura comercial provocó sobreoferta y caída del precio indicativo internacional del café, el cual repercutió en el deterioro del precio pagado al productor directo y al comercializador nacional, fenómeno que en mediano plazo concentró la actividad, desplazando de los mejores mercados a los pequeños productores sin recursos suficientes para insertarse en los cada vez más exigentes canales de comercialización.

Para los diversos actores de la cadena lo anterior significó cambios acelerados en la estructura de producción y en las políticas gubernamentales; los productores se vieron envueltos en transformaciones que les plantearon retos para remontar el deterioro del ingreso cafetalero, que ha puesto en peligro la reproducción de la familia productora de café, así como frente a la necesidad de desarrollar estrategias para aminorar el efecto de políticas cafetaleras inadecuadas y conservar el cultivo en sus tierras.

* Investigadora del Instituto de Investigaciones Económicas de la Universidad Nacional Autónoma de México

En la última década del siglo pasado, la transformación estructural de la economía mexicana confluyó con la transformación en la manera de operar de capitales transnacionales y de su expansión en los canales comerciales y financieros de la cadena de producción de varias mercancías agropecuarias; así, productos que para la economía agropecuaria nacional fueron importantes durante lustros, han perdido peso en la balanza comercial agropecuaria, e importancia en la política gubernamental de desarrollo del sector. Los programas de impulso productivo se convierten en programas de atención a la pobreza con un criterio asistencialista que, junto al encarecimiento y ausencia de financiamiento privado, redujo al mínimo el crédito y financiamiento al productor directo, tanto de granos básicos como de productos tradicionales de exportación como café, azúcar, tabaco, maíz, frijol, arroz (Ver anexo 1).

Así, la crisis agrícola y cafetalera configuran el centro del contexto en el que el campesino productor de café realiza su producción y estrategias para obtener el ingreso suficiente que permitan su reproducción y la de su familia.

Desarrollamos un acercamiento empírico a la realidad del productor directo en localidades de la Región de Coatepec, Veracruz, a partir de 2009, en tres etapas, Parte de los resultados se incluyen en este trabajo.

REESTRUCTURACION PRODUCTIVA.

En México la reestructuración productiva característica de la presente fase del desarrollo del sistema, ha estado ligada a las orientaciones de la política económica internacional, en el marco de una apertura comercial y financiera amplias, propiciándose el impulso a nuevos productos agrícolas para exportación apoyado en la transformación del papel del Estado en la economía del país.

El retiro del Estado de sus funciones en la economía, la apertura del mercado agrícola mundial y la firma de tratados comerciales, principalmente el Tratado de Libre Comercio con América del Norte¹, son algunos de los fenómenos que han facilitado la profundización del papel de empresas transnacionales en la transformación de la estructura agrícola, así como en la concentración de la industrialización y comercialización interna y externa. En el caso específico de la actividad cafetalera, transnacionales dominan el mercado mexicano: NESTLÉ,

¹ Se firmó en 1992 y entró en vigor en 1994. “Casi la mitad de las partidas arancelarias agropecuarias quedaron liberadas de inmediato con el Tratado (una quinta parte de ellas ya se había liberado). La mayoría restante se desgravó en plazos de cinco y 10 años. Una minoría de partidas quedó con un ritmo de desgravación anual de 15 años.” Mella, José María y Mercado, Alfonso. **La economía mexicana agropecuaria y el TLCAN**, *Revista Comercio Exterior*, vol. 56, núm. 3, marzo de 2006. Pp. 181-193.

AMSA² (ECOM), Cafés California (Neumann) y BECAFISA (VOLKAFEE) en la comercialización, y NESTLÉ, KRAFT FOOD, SARA LEE (EE.UU.) y TCHIBO (Alemania), en la industrialización.³

Históricamente las exportaciones cafetaleras mexicanas hacia Estados Unidos, fueron 80% en promedio, sin embargo, en la última década sólo se envió el 61.83% del café producido, porcentaje que encierra el 72.91% del valor total de la producción⁴. Este hecho pesó enormemente en el comportamiento de la crisis cafetalera en el contexto de la apertura comercial y financiera que ha reacomodado el mapa productivo de este grano.⁵

La siguiente gráfica refleja la declinación de la importancia que, hasta fines de los ochenta, había tenido la actividad cafetalera mexicana en la economía nacional. Como se ve, hoy dentro de las exportaciones nacionales, por el valor de las ventas al exterior de café, es el 115º producto en importancia; pero no sólo eso, sino que la producción cayó tanto, que de ser el 4º productor mundial pasó a ocupar la 7ª posición en 2010, y de ser el 5º país exportador a fines de los ochenta, en este año tiene la 11ª posición.

Estos indicadores encierran la difícil situación de la actividad cafetalera nacional, en la que el reacomodo de la estructura de producción del café y de la política nacional continúan afectando directamente al productor, principalmente al productor campesino.

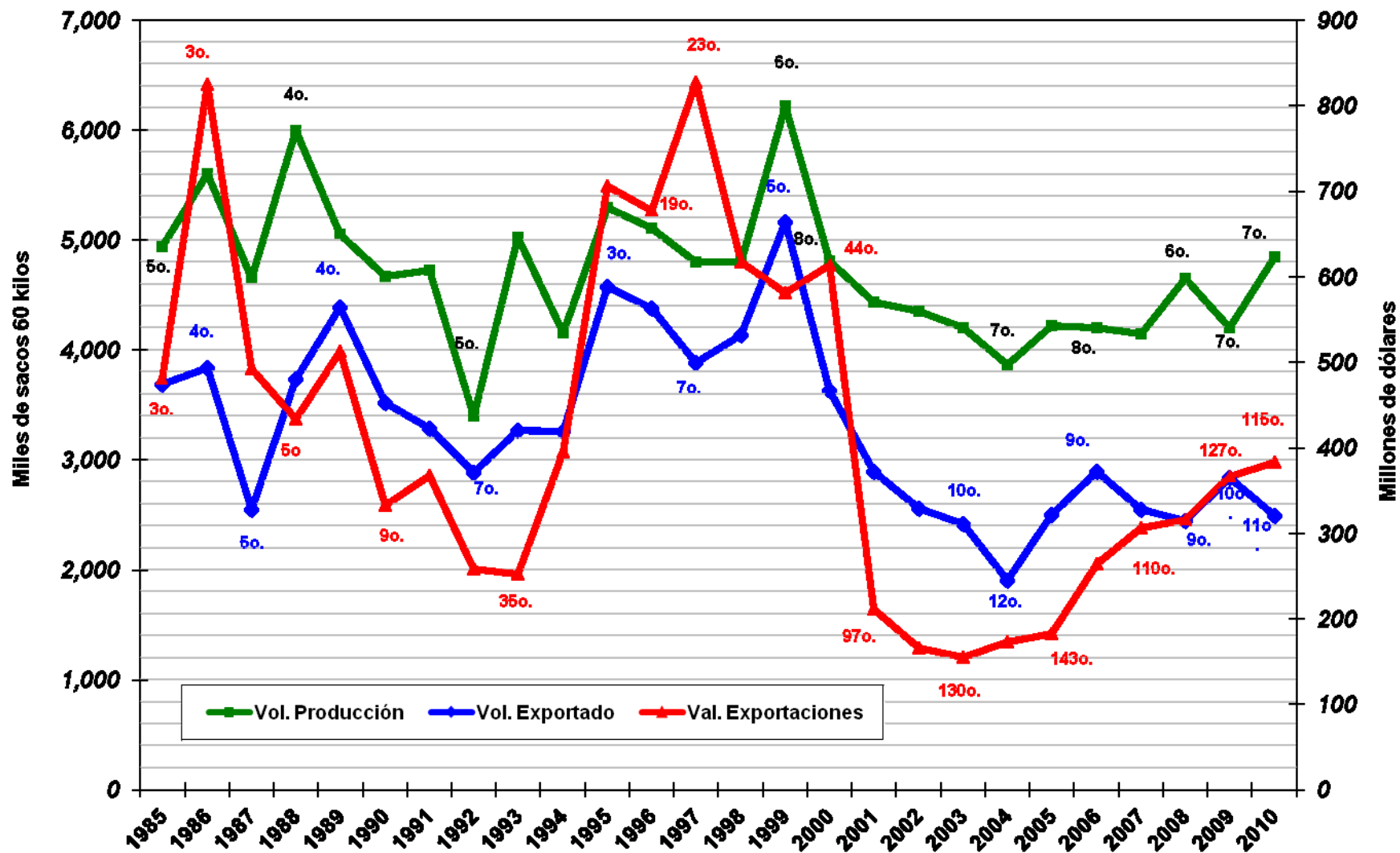
² Agroindustrias Unidas de México

³ Coordinadora Nacional de Organizaciones Cafetaleras (CNOC). **La cafeticultura en México y Veracruz**, México, junio de 2011.

⁴ Alemania ha absorbido parte de la pérdida de mercado en Estados Unidos.

⁵ En los noventa Vietnam e India aparecen dentro los 10 principales productores y exportadores. Indonesia y México pierden posiciones importancia en el mercado mundial.

CAFÉ MÉXICO 1985 - 2010
Dinámica de la actividad cafetalera
Lugar mundial como productor y exportador
y posición dentro de las exportaciones totales de México



Fuentes: Elaboración propia con base en datos del INEGI y la OIC.

Nota: Los volúmenes de producción y exportación se refieren a ciclos cafetaleros y el valor de las exportaciones a años naturales

EL CAFÉ EN MÉXICO

Los elementos de la estructura cafetalera (**Planta perenne** con larga vida productiva; **Tierras** con características específicas a sólo una franja del planeta⁶; **Cultivador**, o sea mano de obra, que en la mayoría de los países productores es de campesinos pobres; **Capital** cuya inversión debe esperar de 3 a 5 años para que reditúe beneficio económico) no permiten cambios en lapsos relativamente cortos; las transformaciones de la estructura involucran procesos complejos, no sólo por la naturaleza de la planta, sino que las características de la base de la estructura del cultivo (por lo general unidades de producción pequeñas y de la fuerza de trabajo campesina autoempleada), impide adecuar la oferta a los cambios rápidos del precio en el mercado internacional, provocándose desequilibrios con la demanda.

El café producido en las parcelas campesinas es comercializado en cereza, por lo que dependen de las instalaciones de beneficiado propiedad de productores más grandes o de las organizaciones. En México, alrededor del 40% de los productores directos de café entregan su producto en cereza.

CUADRO 1

México					
Estructura de tenencia de la tierra en predios cafetaleros					
Superficie por productor	Número de productores	Porcentaje del total nacional	Hectáreas cultivadas	Porcentaje del total nacional	Promedio de Has, por productor
Hasta 0.5 ha	168,939	34.75	64,729	9.46	0.38
Más de 0.5 a 1.0 ha	135,046	27.78	105,688	15.44	0.78
Más de 1.0 a 2.0 ha	105,614	21.72	152,688	22.31	1.45
Más de 2.0 a 5.0 ha	63,784	13.12	194,220	28.37	3.04
Más de 5.0 a 10 ha	9,797	2.02	64,087	9.36	6.54
Más de 10 a 20 ha	1,925	0.40	25,787	3.77	13.40
Más de 20 a 50 ha	673	0.14	20,558	3.00	30.55
Más de 50 a 100 ha	218	0.04	15,177	2.22	69.62
Más de 100 a 200 ha	131	0.03	18,772	2.74	143.30
Más de 200 a 300 ha	49	0.01	12,295	1.80	250.92
Más de 300 ha	18	0.00	10,486	1.53	582.56
TOTAL	486,194	100.00	684,487	100.00	1.41
Fuente: CNOOC, con base en el Sistema Producto Café a diciembre de 2006					

⁶ La franja entre el Trópico de Cáncer y el de Capricornio

Sobre de esta estructura, concentrada en predios de menos de 5 hectáreas, operan los comercializadores locales y regionales enlazados comercial y financieramente con las grandes empresas nacionales e internacionales. Paralelamente las organizaciones campesinas más consolidadas han abierto canales con nichos de mercado de cafés especiales y de café orgánico. Entre las más posicionadas en el mercado internacional y nacional mencionamos UCIRI, ISMAM, TOSEPAN TITATANISKE⁷.

CUADRO 2

Superficie, producción, exportaciones y valor del comercio de café 1950-2010 Promedios por décadas

Año	Superficie cosechada (Has)	Incremento (%)	Producción (miles de sacos de 60 kg)	Exportaciones	Valor (Millones de dólares)
1950	165,289	-	969	869	-
1960	304,297	84.10	2,034	1,442	422.30
1970	328,573	7.98	3,082	1,627	332.80
1980	475,595	44.75	4,100	2,290	422.40
1990	560,000	17.75	5,154	4,286	333.00
2000	701,330	25.24	4,815	3,637	304.30
2010	741,411	0.01	4,200	2,497	383.34

Fuentes: INMECAFE; Secretaría de Agricultura y Recursos Hidráulicos; Secretaría de Programación y Presupuesto; Secretaría de Agricultura, Ganadería y de Desarrollo Rural; Consejo Mexicano del Café; FAO; Banco de Información Económica INEGI.

Después de la expansión cafetalera de los años cincuenta, decae el crecimiento para retomarse el impulso a esta rama de la economía agrícola en la década de los setenta debido al auge del mercado mundial del café y a la política agrícola nacional, registrándose, de 1975 a 1979, una entrada de divisas por ventas de café al exterior, en valores constantes, de alrededor de mil millones de dólares⁸. En los ochenta crece la tierra con cafetos, elevándose la producción un 25.7%, pero el inicio de la crisis provoca caída del valor de las exportaciones a, en

⁷ UCIRI (Unión de Cafetaleros Indígenas de la Región del Istmo) en el Estado de Oaxaca; ISMAM (Indígenas de la Sierra Madre de Motozintla) en el Estado de Chiapas; Unión de Cooperativas Tosepan Titataniske en el Estado de Puebla.

⁸ Base 1995. El ingreso de divisas cafetaleras fue en el ciclo 1975-76, \$982,048 dls.; 1976-77, \$1,354,594 dls.; 1977-78, \$935,100 dls.; 1978-1979; \$1,227,715 dls.

promedio, \$642,072 miles de dólares, durante los ciclos que van de 1986 a 1989⁹; sin embargo, la crisis, consecuencia de la liberación del mercado internacional contribuyó a la caída de la producción en las décadas siguientes, sin que la superficie cafetalera disminuyera.

Si observamos los aumentos que cada diez años ha tenido el crecimiento de la superficie cosechada, vemos que a partir de los ochenta la tendencia, en números relativos, es a la baja, en tanto que la producción y las exportaciones tienen ligera tendencia positiva, lo cual es un dato respecto a la productividad, característica del proceso de concentración en la economía cafetalera. Por otro lado, el que los números absolutos indiquen aumento de la superficie cosechada a lo largo de las seis décadas mostradas, pone en evidencia el histórico carácter estable de la tenencia de la tierra del campesinado con pequeñas parcelas.

La cada vez más amplia intervención de las empresas internacionales en el acopio de café cereza en las localidades, y en los mecanismos de financiamiento al productor directo, indican la profundización del proceso de concentración económico y social de la actividad cafetalera nacional. Aunque los primeros productores en ser expulsados¹⁰ del mercado, han sido los campesinos más pobres con tierras marginales, la realidad es que el campesino con poca tierra y poco o nulo capital, hoy sigue cultivando café, es la base de la oferta en un mercado que mantiene la demanda, pero pagando en campo precios bajos, sin interesarle impulsar la calidad del grano que posicione mejor el café mexicano en los principales mercados mundiales, pues los procesos de fabricación del producto final en plantas industriales permiten elaborar mezclas que combinan sabor y cuerpo de granos de diferentes orígenes en cuanto a altitudes, variedad del arbusto, países de procedencia, etcétera.

Las modificaciones estructurales en la actividad cafetalera mexicana, (aceleradas después de la liberación del comercio mundial), se reflejan no sólo en el comportamiento de los indicadores mostrados en el cuadro Núm. 1, sino también en el uso de la tierra, pues la declinación de la producción encierra la diversificación de cultivos en las zonas productoras de café, donde se han

⁹ En 1986-87 \$767,813 miles de dólares; en 1987-88 \$517,816 miles de dólares y en 1988-89 repunta ligeramente a \$652,586 miles de dólares. Base 1995.

¹⁰ Rubio, Blanca [2001], **Explotados y excluidos. Los campesinos latinoamericanos en la fase agroexportadora neoliberal**, Plaza y Valdés- UACH, México.

introducido algunos cultivos comerciales como chayote, limón, jitomate, caña de azúcar.

Como se verá en el análisis de los casos estudiados en campo, los costos fijos (principalmente el costo de las labores de mantenimiento del cafetal) son una buena parte del costo total de producción y están cubiertos por el trabajo del campesino y su familia; los gastos adicionales para obtener la cosecha, en ciertas coyunturas, pueden ser cubiertos por el precio que se pague al entregar el fruto o el grano en pergamino, pero la tendencia predominante es que el costo total de producción no alcanza a ser cubierto por el precio pagado en campo al productor directo; por lo tanto, en realidad, el campesino financia, buena parte de la producción. Es así como el mercado puede seguir siendo abastecido, aun cuando el desequilibrio del precio internacional se acentúe.

Si bien el precio indicativo internacional es un determinante en el comportamiento del precio pagado en campo y por lo tanto su inestabilidad permea la determinación del precio pagado al productor directo, esta relación no impacta directamente el comportamiento de los costos de producción, pues el precio de los insumos necesarios como fertilizantes, herramientas, etcétera, varían de acuerdo a la inflación; por lo tanto, en coyunturas de caída del precio del café y aumento de la inflación, el productor verá reducido su ingreso real.



Fuente: Elaboración propia con base en datos de la Organización Internacional del Café

*Precio Indicativo Compuesto: Es el precio que se calcula sobre la base de la participación en el mercado de las exportaciones de cada grupo de cafés, ponderado con arreglo a lo indicado en el anexo I del documento EB-3776/01 Rev. 1 OIC

**Enero de 1990 a Marzo de 2012

CUADRO 3
PRECIOS DEL CAFÉ MEXICANO

Promedio pagado en campo y de exportación (M.N.), 1996–2010			
Año	PMR nacional 5.32 kilos café cereza	Físico FOB Laredo 1 kilo café verde 2/	Diferencia precio exportación y pagado en campo PMR NaI.
1996	16.33	19.64	3.31
1997	20.38	32.07	11.70
1998	22.34	25.92	3.57
1999	22.29	19.25	-3.04
2000	15.32	15.47	0.15
2001	9.84	11.65	1.81
2002	8.57	11.47	2.90
2003	9.74	13.41	3.67
2004	8.94	18.39	9.45
2005	12.02	26.53	14.50
2006	14.15	27.16	13.01
2007	17.72	28.28	10.56
2008	20.80	32.89	12.09
2009	18.03	38.68	20.64
2010	20.69	50.07	29.38

Fuentes: Elaboración propia con datos del SIAP-SAGARPA, *El Financiero* y tipo de cambio del Banxico, promedios anuales. Valores constantes a la segunda quincena de diciembre 2002.

Notas: 1/ PMR: precio medio rural. Es el precio pagado en campo al productor por kilo; se refiere a café cereza.

2/ Un kilo de café verde (precio exportación FOB Laredo) contiene 5.32 kilos de café cereza

Si bien la diferencia entre el precio medio rural (PMR) y el FOB¹¹ Laredo encierra los costos de comercialización y financieros de las empresas, se observa que en las coyunturas de agudización de la crisis cafetalera, esa diferencia se amplía a favor de los exportadores.

La dinámica que encierra lo anterior, en las últimas tres décadas ha trastocado el papel del campesino productor directo; por un lado se le mantiene como tal, pero en las dimensiones adecuadas o convenientes al ritmo de reacomodo de los mercados internacionales y de los nuevos capitales en las diferentes ramas agrícolas, y por otro permanece como proveedor de fuerza de trabajo y de cultivos de consumo regional y nacional, pero excluidos del desarrollo.

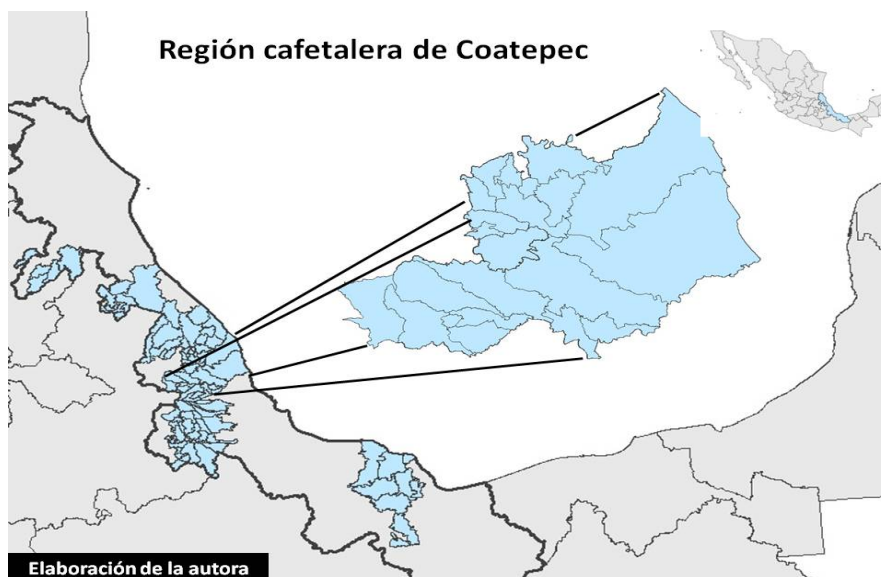
¹¹ Free on border.

Actualmente el cultivo existe en el 27% de los municipios comprendidos en los Estados cafetaleros¹² en los que se ubican las localidades productoras, muchas de las cuales con fuerte raigambre cultural ligada al proceso cafetalero.

REGION DE COATEPEC, VERACRUZ.

Como señalamos, recabamos información empírica directa en esta región del país; nos acercamos a la realidad concreta de varios campesinos productores de café. Aquí mostramos el análisis de algunas variables respecto a los casos estudiados.

La región cafetalera de Coatepec se ubica en la parte central del estado de Veracruz, en la zona montañosa de la Sierra Madre Oriental, caracterizada por clima templado subtropical, ideal para la producción del cultivo del café. Esta región cafetalera es la columna vertebral de la producción de café en Veracruz, segundo estado productor del grano mexicano; la producción y comercialización de su café se concentra en las regiones de Coatepec, Córdoba y Huatusco¹³ y de acuerdo a información de la Coordinadora Nacional de Organizaciones Cafetaleras (CNOO), estas regiones son en las que, a nivel nacional, se que paga al productor directo, el precio más alto por el café entregado para su comercialización.



¹² Actualmente el café se cultiva en 15 Estados de la República, los que abarcan 1,523 los municipios, en 409 de los cuales se ubican las localidades que producen este grano. Fuente: Sistema Producto Café – SAGARPA.

¹³ Los precios más elevados se registran en Ixhuatlán del Café, perteneciente a la región de Huatusco, donde la Nestlé ha impulsado el grano que provea la fabricación de su marca *Nespresso*.

Caracterización productiva

La característica principal de los pequeños productores en la región es el escaso nivel de pergamización¹⁴ de la cosecha, lo que significa que venden su café en cereza, quedando a merced de las empresas comercializadoras transnacionales que actúan en la región, las cuales en época de cosecha generan mayor inestabilidad en el precio pagado en campo, pues la venta del café se hace a través de intermediarios locales, que llegan a pie de cafetal para comprar, al precio del día, el café del productor.

De acuerdo con datos proporcionados por la CNOC, en la región Coatepec están registrados en el Padrón Cafetalero 16,228 productores y 33,141 hectáreas ubicados en 162 poblados, con un promedio de 2.04 hectáreas por productor¹⁵. Para el ciclo 2009-2010, los 20 municipios que conforman el Consejo de Coatepec¹⁶ produjeron 1,094,667 sacos de 60 kilos de café verde.

La producción de café en la región se realiza en el contexto de un constante aumento del precio de los insumos principalmente el fertilizante y de los salarios de jornaleros, así como de una recomposición del patrón de cultivos en las áreas de producción agrícola, en las que se han introducido otros productos demandados por el mercado internacional, mercancías que han ganado terreno lenta, pero constantemente, en municipios históricamente cafetaleros.

Estrategias del campesino para permanecer como productor cafetalero

Ante las crisis económica y cafetalera, el productor ha implementado diversas estrategias para continuar el cultivo del grano, entre ellas podemos apuntar: el uso intensivo de fuerza de trabajo propia y familiar no pagada, la diversificación del cultivo de productos agrícolas, así como la realización de otras actividades económicas que no tienen que ver con labores agrícolas y que dependen de su

¹⁴ El proceso de pergamización consiste eliminar la capa del mucílago ya seco, que ha adquirido consistencia de aspecto apergamizado. La última etapa del proceso húmedo consiste en secar el pergamino envoltorio hasta que tenga una humedad no menor al 11%. Esta etapa del proceso de beneficiado se puede hacer en máquinas secadoras a o extendiéndose al sol, dependiendo de la intensidad de la luz solar.

¹⁵ Fuente: **La cafecultura en México y en Veracruz**, CNOC, Julio de 2011.

¹⁶ Fuente: Instituto Veracruzano para el Desarrollo Rural (Inveder). Consejo de Coatepec, 2011.

lejanía o cercanía con los centros urbanos del Estado; también la migración de jóvenes a destinos nacionales y a Estados Unidos.¹⁷

Como parte de estas estrategias se ha impulsado el fortalecimiento organizativo de los pequeños productores, desarrollándose la capacidad de negociación con los poderes empresariales y políticos del Estado.

Diversificación de cultivos

De acuerdo con la CNOC, en los últimos años existe una disminución de alrededor del 10% de las hectáreas con cultivo de café, lo cual se debe a la sustitución por cultivos de caña de azúcar y cítricos y a la expansión de las ciudades en el Centro de Veracruz.¹⁸

De los productos agrícolas que están siendo impulsados en el estado de Veracruz, los más representativos, productivamente hablando, son el limón y la caña de azúcar – aunque los precios que se pagan en campo por ellos tienen las mismas fluctuaciones que el café–; a partir de 2006 van ganando impulso la papa, el jitomate y el chayote. Estos últimos cultivos necesitan poco espacio, pero sus rendimientos productivos y el valor que generan es alto en comparación con la superficie sembrada. Los municipios en los que la modificación del patrón de cultivos es relevante son Emiliano Zapata (limón, chayote y jitomate), Coatepec (limón), Ixhuatlán del café (chayote), Huatusco (Chayote).¹⁹

En esos municipios, la relación entre superficie sembrada y el valor de la producción de dichos cultivos es muy elevada, lo que nos habla de la alta rentabilidad de los cultivos introducidos, los que hoy se encuentran en un periodo de expansión; si el valor mantiene su tendencia a la alza, es posible que se expandan en tierras de municipios cafetaleros.

Empleo de la fuerza de trabajo del productor y su familia.

Una gran proporción del costo de producción del café es el trabajo empleado a lo largo del proceso de producción del cultivo. En la región en que trabajamos en campo, el campesino sustituye la inversión de capital líquido intensificando el

¹⁷ Este fenómeno impacta directamente en la oferta de fuerza de trabajo agrícola; por otro lado, el envejecimiento de la población productora de café en la región también incide en este fenómeno.

¹⁸ Fuente: CNOC, *Idem*.

¹⁹ Ver gráficas del anexo 2

empleo fuerza de trabajo no pagada, propia y de su familia, lo que como se ve en los casos mostrados en el siguiente cuadro, significa una alta proporción del costo de producción de café, tanto durante las labores culturales como durante la cosecha.

CUADRO 4

Empleo de la fuerza de trabajo en el cafetal				
Costo pagado y costo no pagado				
LABORES CULTURALES				
Caso 1				
Fuerza de trabajo general	Porcentaje	Productor	Familiares	Jornaleros
<i>Total de jornales trabajados</i>	100			
<i>Costo Pagado</i>	43.59	-	33.33	10.26
<i>Costo No pagado</i>	56.41	53.85	2.56	-
Caso 2				
Fuerza de trabajo general	Porcentaje	Productor	Familiares	Jornaleros
<i>Total de jornales trabajados</i>	100			
<i>Costo Pagado</i>	-	-	-	-
<i>Costo No pagado</i>	100.00	100.00	-	-
Caso 3				
Fuerza de trabajo general	Porcentaje	Productor	Familiares	Jornaleros
<i>Total de jornales trabajados</i>	100			
<i>Costo Pagado</i>	48.51	-	8.91	35.64
<i>Costo No pagado</i>	51.49	31.68	2.97	-

Empleo de la fuerza de trabajo en el cafetal				
Costo pagado y costo no pagado				
CORTE DEL CAFÉ				
Caso 1				
Fuerza de trabajo general	Porcentaje	Productor	Familiares	Jornaleros
<i>Total de jornales trabajados</i>	100			
<i>Costo Pagado</i>	52.58	-	35.58	17.00
<i>Costo No pagado</i>	47.42	25.78	23.06	3.40

Caso 2				
Fuerza de trabajo general	Porcentaje	Productor	Familiares	Jornaleros
<i>Total de jornales trabajados</i>	100			
<i>Costo Pagado</i>	-	-	-	-
<i>Costo No pagado</i>	100.00	100.00	-	-
Caso 3				
Fuerza de trabajo general	Porcentaje	Productor	Familiares	Jornaleros
<i>Total de jornales trabajados</i>	100			
<i>Costo Pagado</i>	44.61	-	32.77	10.18
<i>Costo No pagado</i>	55.39	34.71	13.10	0.26
<i>Elaboración propia con base en datos levantados en campo, 2011.</i>				

El productor caso 2 no tiene capacidad monetaria para pagar ayuda de jornaleros, por lo que él mismo trabaja todo el proceso productivo. El productor 1 cultiva en 4 hectáreas y comercializa su café en pergamino, por lo que en época de corte obtiene crédito del prestamista local para contratar jornaleros. El productor 3 tiene ingresos monetarios por su trabajo como jornalero en fincas cafetaleras de otros productores de la región.

Lo anterior significa que el pago recibido por su café no alcanza a resarcirlo de la inversión hecha a través del trabajo no pagado, lo que encierra la apropiación del valor creado por parte de las empresas comercializadoras.

Diversificación del ingreso

Los ingresos familiares ligados a la actividad cafetalera son notablemente insuficientes para cubrir el gasto en alimentación, por lo que el productor y su familia diversifican el empleo de su fuerza de trabajo asalariándose como jornalero y realizando trabajos informales a fin de obtener lo necesario para cubrir el total del gasto en alimentos y las erogaciones en los otros rubros como salud, energía en el hogar, ropa, etcétera.

CUADRO 5

Ingresos anuales del productor cafetalero						
Porcentaje por tipo de ingresos						
	Caso 1		Caso 2		Caso 3	
Rubro	Ingreso	Porcentaje	Ingreso	Porcentaje	Ingreso	Porcentaje
Venta de café	\$ 56,000.00	63.35	\$14,070.00	30.94	\$35,750.00	70.68
Programa Fomento Productivo	\$ 1,600.00	1.81	\$12,600.00	27.71	\$600.00	1.19
Crédito avío agrícola	\$ 24,800.00	28.05	\$0.00	0.00	\$6,300.00	12.46
Procampo	\$ -	0.00	\$1,800.00	3.96	\$0.00	0.00
Servicios Ambientales	\$ -	0.00	\$500.00	1.10	\$250.00	0.49
Programa Oportunidades	\$ 4,800.00	5.43	\$4,800.00	10.56	\$4,800.00	9.49
Programa 70 y más	\$ -	0.00	\$6,000.00	13.20	\$0.00	0.00
Otras actividades	\$ 1,200.00	1.36	\$5,700.00	12.54	\$2,880.00	5.69
TOTAL	\$ 88,400.00	100.00	\$45,470.00	100.00	\$50,580.00	100.00
<i>1/ Productor con 4 hectáreas de café. Municipio Xico</i>						
<i>2/ Productor con 2 hectárea de café. Municipio Emiliano Zapata</i>						
<i>3/ Productor con 1 hectárea de café. Municipio Jilotepec</i>						
<i>Elaboración con datos obtenidos en campo durante 2011</i>						

Ajustes en el acceso a la alimentación

Los fenómenos inflacionarios que aquejan al país repercuten en la inflación del precio de los alimentos básicos de la canasta de la región cafetalera estudiada, lo que frente a la oscilación que el precio diario pagado en campo tiene, merma aún más la capacidad para cubrir el costo de los alimentos y poder ampliar el consumo; pero no sólo esto, sino que este fenómeno exige que el campesino diversifique aún más el empleo de su fuerza de trabajo y el de su familia.

Encontramos que desde hace años, la crisis del país y la crisis alimentaria han restringido la canasta de consumo de la mayoría de los productores campesinos en las localidades estudiadas, de tal manera que actualmente se reduce a 32 productos, predominando maíz, frijol, azúcar y huevo.²⁰

²⁰ Martínez Morales, A. Cristina. **Explotación neoliberal del campesino cafetalero y deterioro alimentario**, en Rubio, Blanca (coord.) *La crisis alimentaria mundial: impacto sobre el campo mexicano*, Diciembre de 2010. Ciudad Universitaria, México, Distrito Federal.

Durante nuestras observaciones y sondeos generales, así como durante las entrevistas directas a productores y familias, registramos que el consumo de alimentos es muy restringido y se acota según el ingreso en las fases del ciclo productivo; en los lapsos posteriores a la cosecha, el acceso se puede mantener según la disponibilidad de crédito que las familias tengan en las tiendas locales.

Es práctica común de los pequeños comerciantes de abarrotes y tortillerías en las localidades, llevar registro de los alimentos entregados, sin pago inmediato, a las familias a las que “se les fía” (“sistema de fiado”). Este tipo de crédito es necesario, pues como declara una de las entrevistadas “...en el año lo del café sólo alcanza para la cuarta parte de los gastos diarios”²¹. Así el impacto cotidiano de la crisis económica en la localidad es mediado por los comerciantes locales.

CUADRO 6

PRECIO DE CANASTA ALIMENTARIA SELECCIONADA				
	PRODUCTO	PRECIO	PRECIO	INFLACIÓN 2005-2009
		NACIONAL 2009	LOCALIDADES 2009	EN PEQUEÑAS LOCALIDADES
1	Tortilla de Maíz (1 kilo)	\$8.67	\$8.00	31.76%
2	Frijol 1 kilo (negro)	\$17.80	\$20.33	67.24%
3	Maíz (1 kilo)	\$8.36	\$4.33	67.06%
4	Azúcar (1 kilo)	\$13.00	\$13.50	102.80%
5	Arroz (1 kilo)	\$12.87	\$12.00	69.44%
6	Papa (1 kilo)	\$14.57	\$10.50	31.06%
7	Jitomate (1 kilo)	\$9.36	\$8.00	2.58%
8	Cebolla (1 kilo)	\$14.62	\$22.67	49.60%
9	Pasta para sopa (sobre)	\$1.50	\$4.17	35.88%
10	Aceite (1 lt.)	\$16.00	\$23.33	49.69%
11	Pierna y muslo (kilo)	\$24.47	\$9.00	33.88%
12	Huevo (pieza)	\$18.19	\$1.23	80.07%

Fuente: Elaboración propia con base en datos de campo, centrales de abasto y Banxico.

Durante los meses de corte, la compra de alimentos se amplía o no según el precio que al día se esté pagando por el café entregado al acopiador, principalmente en cereza. Propietarios de tiendas de abarrotes, tortillerías y pollerías reconocen que en épocas de corte (octubre a marzo) aumentan las

²¹ Ama de casa de la localidad Mata Redonda (familia ampliada de 11 miembros)

ventas y el pago de lo “fiado”, pero que de diciembre a marzo aumentan también los precios.

Para las familias, el ingreso diario por venta de su café en cereza es cambiante, pues depende de la cotización con que el comprador abra su día. Durante el ciclo 2007-2008 el precio osciló entre \$2,50 y \$ 5,29 el kilo de cereza entregada al acopiador; pero al final de la cosecha el promedio fue de \$ 4.50. En el ciclo 2008-2009, los precios durante los meses de diciembre, enero y febrero estuvieron entre \$ 5.70 y \$ 7.10, pero en promedio, lo pagado por kilo de cereza, no rebasó \$ 7.00.

Aún cuando ahora hay precios altos, en general, la incertidumbre respecto a la percepción de un ingreso cafetalero suficiente para su reproducción como productor permea la vida cotidiana de las familias cafetaleras. Hoy, el campesino sabe que para permanecer como productor cafetalero tiene que diversificar su trabajo y el de su familia.

CUADRO 7
INGRESOS POR VENTA DE CAFÉ
Y GASTO ANUAL EN ALIMENTACIÓN FAMILIAR

Variables	Caso 1 *		Caso 2 **	
	Importe (M.N)	(%)	Importe (M.N)	(%)
INGRESO				
Totales	\$50,715.00	100	\$9,450.00	100
Por venta en cereza	\$38,345.00	75.61	\$9,450.00	100
Por venta en tostado y molido	\$12,280.00	24.21	\$0.00	0
Costos de producción	\$58,214.00	100	\$28,065.00	100
Pagados en efectivo	\$32,369.25	55.60	\$7,590.00	27.04
No pagados 1/	\$25,844.75	44.40	\$20,475.00	72.96
Ingreso en efectivo	\$50,715.00	100	\$9,450.00	100
Costos pagados en efectivo	\$32,369.25	63.82	\$7,590.00	80.31
Ingreso real en efectivo	\$18,345.75	36.18	\$1,860.00	19.69
ALIMENTACIÓN				
Gasto anual en efectivo	\$27,178.84	100	\$34,041.00	100
Proveniente del café	\$18,345.75	67.50	\$1,860.00	5.46
Proveniente de otras actividades	\$8,833.09	32.50	\$32,181.00	94.54
Fuente: Elaboración propia con base en datos obtenidos en trabajo de campo				
* Productor con 4.85 hectáreas con cafetos				
** Productor con 1.5 hectáreas con cafetos				
1/ Lo no pagado es el trabajo familiar, abono orgánico elaborado por el productor, mantenimiento de herramientas realizado por el productor, transporte a pie o en animal propio				

Tradicionalmente en la época de cosecha se pagan deudas, no sólo las derivadas del proceso productivo sino también las adquiridas para consumo cotidiano en las tiendas locales; sin embargo el ingreso en el ciclo 2008-2009, no lo permitió. A pesar de que el precio indicativo internacional repuntó, y que el castigo al café mexicano no fue alto, lo pagado en campo, en las localidades trabajadas, fue alrededor de \$6 el kilo de café cereza, frente a una inflación de 13.91%, en los precios de los alimentos básicos consumidos por las familias.

CUADRO 8
INGRESOS FAMILIARES DEL PRODUCTOR DE CAFÉ Y GASTO ANUAL EN ALIMENTACIÓN
AÑO 2010

Considerando gastos desembolsados en la producción de café

RUBRO	CASO 1	CASO 2
Ingresos por café 1/	\$1,221.00	-\$6,205.00
Ingresos otras actividades del productor	\$14,400.00	\$22,842.00
Ingresos de familiares en la finca familiar	\$0.00	\$0.00
Ingresos por programas gubernamentales	\$0.00	\$0.00
Otro tipo de ingresos	\$0.00	\$0.00
Ingresos Totales	\$15,621.00	\$16,637.00
Gasto anual familiar en alimentación	\$27,178.84	\$35,217.00
Relación Ingresos - Gastos en alimentación	-\$11,557.84	-\$18,580.00

1/ Diferencia entre costos de producción y venta de su café durante el ciclo 2009-2010

Elaborado con datos de campo, 2010.

INGRESOS FAMILIARES DEL PRODUCTOR DE CAFÉ Y GASTO ANUAL EN ALIMENTACIÓN
AÑO 2010

Considerando gastos no desembolsados en la producción de café

RUBRO	CASO 1	CASO 2
Ingresos por café 1/	\$27,066.00	\$620.00
Ingresos otras actividades del productor	\$14,440.00	\$22,842.00
Ingresos de familiares en la finca familiar	\$0.00	\$0.00
Ingresos por programas gubernamentales	\$0.00	\$0.00
Otro tipo de ingresos	\$0.00	\$0.00
Ingresos Totales	\$41,506.00	\$23,462.00

Gasto anual familiar en alimentación	\$27,178.84	\$35,217.00
Relación Ingresos - Gastos en alimentación	\$14,327.16	-\$11,755.00

1/ Diferencia entre costos de producción y venta de su café durante el ciclo 2009-2010

Elaborado con datos de campo, 2010.

Como se ve, el efectivo del que anualmente disponen proveniente del café es totalmente insuficiente para cubrir los gastos familiares. La permanencia de estos productores como cafetaleros se explica por los mecanismos que desarrollan para conservar la producción de café en sus tierras y diversificar el empleo de su fuerza de trabajo para allegarse de recursos necesarios para la sobrevivencia cotidiana de la familia.

En el caso del Productor 1, el café molido y tostado que produce proviene de recoger las cerezas que quedan en el cafetal, tanto en el suelo como en las ramas. El procesamiento del grano para ser vendido, tostado y molido, a vecinos de la localidad, es realizado manualmente por la familia, principalmente la esposa²². Dos de los hijos no participan plenamente en la producción, porque son asalariados en la ciudad cercana. El productor se emplea haciendo trabajos de mantenimiento en casas vecinas y cuando es necesario completar los gastos familiares se emplea como jornalero agrícola; en este caso, su pasado laboral le permite una pensión de \$1,600.00 mensuales, menos el descuento por un préstamo anterior se reduce a \$1,200.00

El productor número 2 cultiva tierras heredadas de su padre y son trabajadas por él y dos de sus hijos que viven en el mismo hogar. El insuficiente ingreso producto del café es cubierto por trabajo agrícola asalariado (limón, maíz y café), además, cultiva maíz y frijol para su autoconsumo, y remesas de un miembro de la familia empleado en la ciudad próxima.

En las localidades estudiadas, encontramos que las alternativas para cubrir todas las necesidades más ingentes, son, como en la mayoría de las localidades cafetaleras: la producción de autoconsumo, el trabajo asalariado del propio

²² Ver video “protagonistas del proceso cafetalero”

<http://mediacampus.cuaed.unam.mx/videos/2650/protagonistas-del-proceso-cafetalero>

productor, mayor uso de la fuerza de trabajo familiar y, en algunos casos, las aportaciones y remesas de familiares que han emigrado de la localidad.

Esto es parte de lo que sustenta el logro de la cosecha anual de café, la que, como se ha dicho, es vendida a precios determinados internacionalmente, mermado por descuentos fijados en los eslabones intermedios de la comercialización. En esas localidades, efectivamente "... el campesino vende una parte de su fuerza de trabajo porque sus ingresos como productor directo no le bastan para garantizar la simple reproducción."²³

Migración de jóvenes

El deterioro del ingreso cafetalero, aunado al aumento desmesurado del precio de los alimentos básicos y de los insumos para la producción de café, ha profundizado fenómenos como abandono de parcelas, sustitución del cultivo por algunos que están afectando la dinámica de las localidades, desembocando en emigración en busca de trabajo, desocupación en la población joven, entre otros.

La dinámica económica y política provocada por estas condiciones encierra características impuestas por la orientación, el financiamiento y la atención deficiente de la política nacional hacia esta rama de la economía agrícola, derivando en deterioro del precio pagado al productor directo y en la profundización de la insuficiencia de satisfactores básicos para la mayoría del campesinado cafetalero.

Obtención de subsidios y créditos

Como estrategia individual, el productor campesino obtiene subsidios procedentes de los programas asistencialistas (Oportunidades, 70 y más, Seguro popular)²⁴ y productivos. El ingreso que en conjunto obtiene de estas fuentes, lo canaliza tanto al gasto familiar como al cultivo en ciertos momentos de las labores en el cafetal,

²³ Bartra, Armando. **El capital en su laberinto. De la renta de la tierra a la renta de la vida.** Ed. Itaca, UACM, CEDRSSA. México, 2006

²⁴ *Oportunidades* inicia en 2002 y tiene como antecedentes los programas federales *Progresas* y *Solidaridad*; *70 y más* es un programa dirigido a personas mayores de 70 años que vivan en localidades de hasta 30 mil habitantes, reciben 500 pesos mensuales (\$36 USD), además facilitan el acceso a algunas actividades productivas y ocupacionales; *Seguro Popular* inicia en 2005 y tiene como objetivo prestar servicios de salud a personas que carecen de seguro médico para atender ciertas enfermedades recurrentes en la población mexicana.

así como se ve en el cuadro 5, la proporción que representa lo obtenido de los programas asistencialistas, es alta.

Los créditos a los que puede tener acceso son generalmente de fuentes oficiales; la organización a la que pertenece realiza los trámites correspondientes, mismos que son complicados y están estipulados y reglamentados en las Reglas de Operación de cada programa, como Fomento productivo, Servicios ambientales, Fondo de estabilización del precio.

Frente a medidas de política gubernamental

En el contexto de la crisis, la organización del productor campesino ha profundizado su nivel de comprensión de la dinámica política y económica en que está inmerso, proceso que ha permitido avances importantes en la maduración de varias organizaciones, entre ellas el Consejo Regional del Café de Coatepec (CORECAFECO) que forma parte de la Coordinadora Nacional de Organizaciones Cafetaleras (CNOOC); han desarrollado un proceso político respecto a las medidas gubernamentales, enfrentando las ineficiencias e inadecuaciones de los programas oficiales que afectan las condiciones críticas de la economía cafetalera en la región.

Los productores directos han avanzado en la búsqueda de alternativas que den salida de la problemática, tales como insertarse en las instituciones e instancias de negociación nacionales, como la CONOC (Consejo Nacional de Organizaciones Campesinas)²⁵, en las que si bien, aún no alcanzan una influencia que determine la orientación de algunas de las políticas adoptadas en los centros de poder, si van abriendo espacios que generan acciones, oficiales y no oficiales, que coadyuvan a paliar los efectos de la crisis actual sobre los productores más pobres.

La política gubernamental hacia la cafecultura mexicana se ha reducido a la operación de programas como el Fondo de estabilización de precios; para la comercialización ha dejado al pequeño productor en un vínculo con las grandes

²⁵ El CONOC integra organizaciones nacionales y regionales. Los asociados son organizaciones sociales con personalidad jurídica propia. Elabora modelos alternativos de desarrollo campesino y de organización campesina local, a partir de los modelos que presenta propuestas de políticas públicas, con el fin de incidir en los organismos del Gobierno Federal, del Congreso de la Unión, de los gobiernos estatales y de los municipios. Fuente: Página Web <http://www.conoc.org.mx/>

compañías transnacionales sin mediador, situación que ha profundizado la crisis de precios bajos que ha permeado la producción del grano de finales de la década de los noventa y principios de la pasada.

En Veracruz se manejan varios programas estatales como el de distribución de fertilizante, se adelantan recursos para un Programa de Cobertura de Precios Federal. En el manejo de estos programas y en la asignación de los recursos fiscales federalizados, se tiene una gran discrecionalidad y es evidente el interés de fortalecer clientelas políticas. Se utilizan "... los recursos fiscales y programas para el Sector Cafetalero, principalmente los apoyos a los Productores y grupos para establecer compromisos políticos de subordinación de los grupos más ligados..." a posiciones e intereses gubernamentales y en los últimos años, a empresas transnacionales²⁶, profundizándose así el proceso de transformación estructural de la actividad cafetalera mexicana.

Las acciones de los productores, se manifiestan a distintos niveles, en oficinas gubernamentales, presentando propuestas en el Congreso de la Unión, manifestándose en las calles, etcétera.²⁷

CONCLUSIONES

El impacto de la apertura económica internacional sobre los campesinos es grave, pues la naturaleza de la estructura de la actividad cafetalera en la mayoría de los países productores, la constituye un amplio sector de cultivadores pobres, incrustados en relaciones de dominación nacionales que favorecen el que la realización del valor creado por ellos se concentre en los puntos más desarrollados de la economía cafetalera (sobre todo en la comercialización), ahora dominados por las grandes comercializadoras internacionales.

El sostenido deterioro del ingreso del productor directo debiera examinarse en su amplio contexto de reacomodo de las políticas de desarrollo a escala mundial y

²⁶ CNOOC. *Idem*

²⁷ "Productores de distintas regiones cafetaleras del estado bloquearon calles y se manifestaron en la plaza principal de Jalapa para exigir la liberación de 250 millones de pesos que el gobierno federal debió canalizar a 200 mil caficultores, 80 mil de ellos veracruzanos, por medio del Programa de Fomento Productivo. El dinero tuvo que haberse entregado entre mayo y julio... Cirilo Elotlán, del Consejo Regional del Café en Coatepec, dijo que en Veracruz hay 80 mil productores en espera de apoyos (unos 500 pesos por hectárea), pero temen que los recursos se devuelvan a la Tesorería de la Federación, como sucedió en 2009, por retrasos" Fuente: La Jornada, **Cafetaleros de Veracruz demandan apoyo**, 29 de septiembre de 2011.

aplicadas en nuestros países, en muchos casos en forma brusca. Una de sus expresiones es el retiro de las funciones del Estado en actividades de financiamiento (créditos, subsidios, etc.), de fomento tecnológico, de impulso a instituciones relacionadas con la estructura de producción y comercialización cafetalera; este retiro, aunado al recorte en las inversiones gubernamentales para el desarrollo de las zonas productoras (que en el caso de México coinciden con las de más altos índices de pobreza), vino a agravar las condiciones de vida y trabajo de los cafetaleros pobres. Así pues, en la etapa actual de esta crisis, es ya evidente que, en primer término -y dramáticamente- afecta a los productores directos, es decir, propietarios de pequeñas parcelas, jornaleros y propietarios de fincas pequeñas y medianas; en un segundo plano, a la economía de los países cafetaleros.

En las localidades estudiadas, se ha transformado la dinámica social, económica y política. El café ha dejado de ser motor de la estructura productiva agropecuaria; está desapareciendo su característica de ser la base del ingreso familiar del campesino productor directo, lo que parece indicar que en ciertas regiones el fenómeno de disminución de la magnitud de la economía cafetalera, y por lo tanto, del productor directo y de la fuerza de trabajo empleada en el café, seguirá adelante.

El contexto político interno, así como el debilitamiento de las relaciones internacionales, tanto económicas como diplomáticas de nuestro país, requerirá de un gran esfuerzo y certeza en la lucha de las organizaciones sociales rurales, y en la capacidad que en el poder legislativo tengan los diputados y senadores más lúcidos, para lograr una política hacia el campo que apoye a nuestros productores para enfrentar en mejores condiciones de vida y trabajo, la competencia desigual que representan las importaciones agrícolas, la sustitución de cultivos tradicionales y el desempleo que genera la operación de las transnacionales agroindustriales.

BIBLIOGRAFIA

Bartra, Armando. **El capital en su laberinto. De la renta de la tierra a la renta de la vida**. Ed. Itaca, UACM, CEDRSSA. México, 2006

CNOC. **La cafeticultura en México y Veracruz**, México, junio de 2011.

Martínez Morales, A. Cristina, **Transformación de la actividad cafetalera en los noventa**, en Rubio, Blanca (coord.) *El Sector agropecuario en los noventa: Balance y perspectivas*, UNAM-Plaza y Valdés. México, 2003.

Martínez Morales, A. Cristina, **Cambios estructurales en la economía cafetalera**, en Del Valle, Carmen (coord.), *Crisis estructural y alternativas de desarrollo en México*, IIEc-UNAM, Enero de 2012.

Martínez Morales, A. Cristina. **Explotación neoliberal del campesino cafetalero mexicano y deterioro alimentario**, en Rubio, Blanca (coord.), *La crisis alimentaria mundial: impacto sobre el campo mexicano*, IIS-UNAM, México, 2011 (en prensa)

Mella, José María y Mercado, Alfonso. **La economía mexicana agropecuaria y el TLCAN**, Revista Comercio Exterior, vol. 56, núm. 3, marzo de 2006. Pp. 181-193.

Ponte, S. y Daviron, B., **La paradoja del café. Mercados globales, Comercio de Bienes Primarios y la Esquiva promesa del desarrollo**, Ed. Federación Nacional de Cafeteros de Colombia-OIC-Fondo Cultural Cafetero, Colombia, 2005.

Rubio, Blanca, Explotados y excluidos. **Los campesinos latinoamericanos en la fase agroexportadora neoliberal**. Plaza y Valdés- UACH, México2001.

Rubio, Blanca. **La nueva fase de la crisis alimentaria mundial**. Revista Mundo Siglo XXI, CIECAS-IPN, Núm. 24, Vol. VI. México, 2011. Pp. 21-31

Vergopulus, Kostas. **La emergencia del nuevo poder financiero**. Revista Mundo Siglo XXI, CIECAS-IPN, Núm. 24, Vol. VI. México, 2011. Pp. 13-20

ANEXO 1

Transformación de la estructura productiva agrícola en México

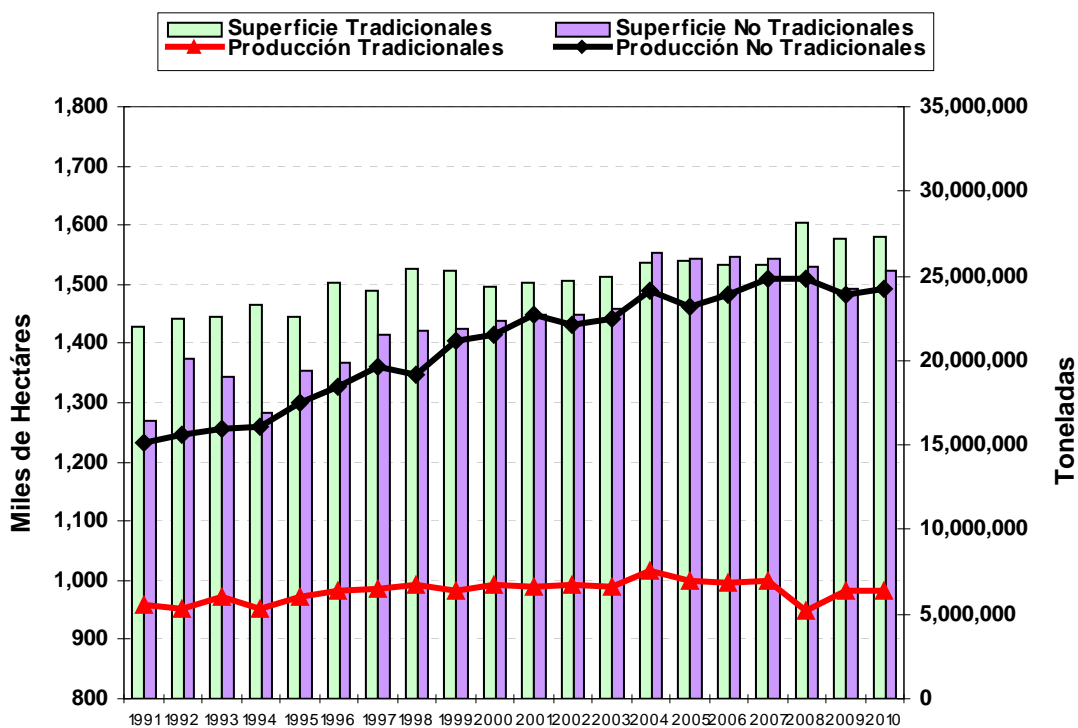
MÉXICO

PRODUCTOS AGRÍCOLAS TRADICIONALES Y NO TRADICIONALES

SUPERFICIE SEMBRADA Y VOLUMEN DE LA PRODUCCIÓN

Miles de Hectáreas y Volumen de la Producción

1991-2010



Elaboración Propia

Fuentes: SIAP - SAGARPA

Quinto Informe de Gobierno de Felipe Calderón. Anexo Estadístico

Segundo Informe de Gobierno de Vicente Fox. Anexo Estadístico

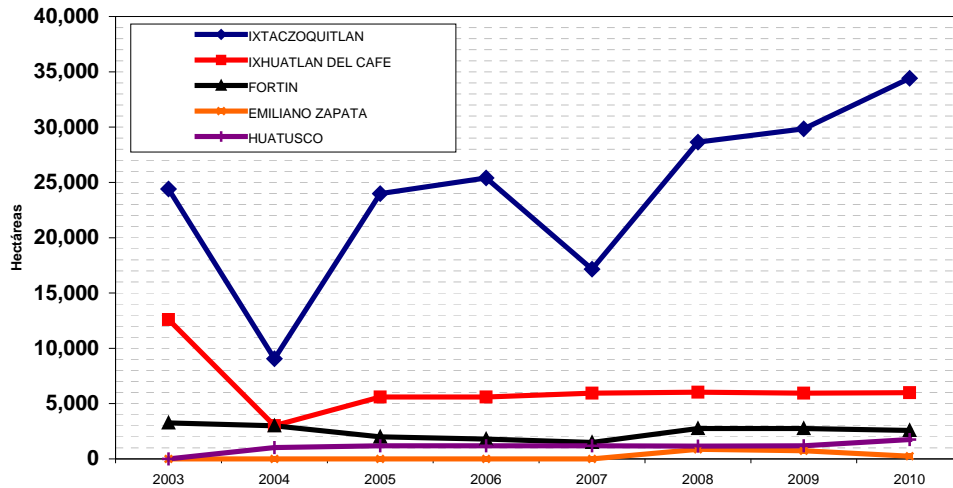
Tradicionales: Café Cereza, Cacao, Tabaco y Caña de Azúcar

No Tradicionales: Hortalizas (Ajo, Chile Verde, Cebolla, Papa, Zanahoria, Calabacita, Tomte Verde, Jitomate, Col, Pepino) y Frutas: (Limón, Naranja, Plátano, Mango, Manzana, Sandía, Fresa, Papaya, Aguacate, Uva, Guayaba y Piña)

ANEXO 2 PENETRACIÓN DE OTROS CULTIVOS AGRÍCOLAS EN MUNICIPIOS CAFETALEROS DE VERACRUZ

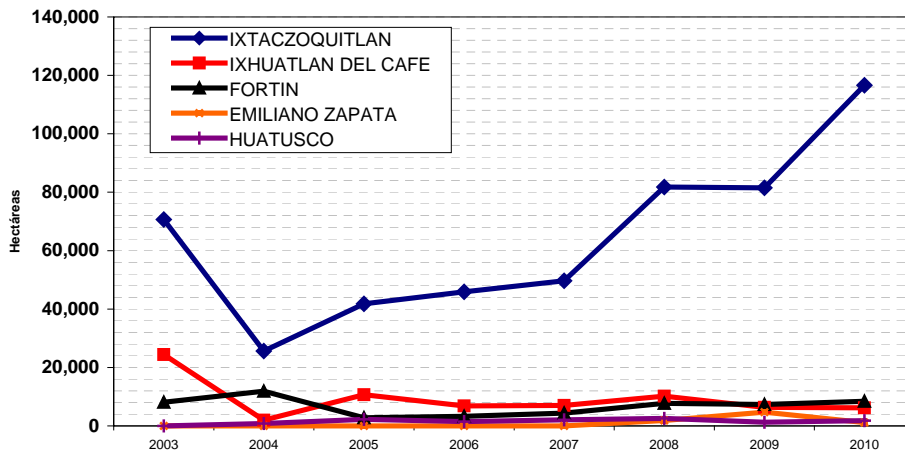
Chayote

**Volumen de producción de chayote (Tons.)
en municipios con participación porcentual representativa de café
en el estado Veracruz
2003-2010**



Elaboración propia con datos del SIAP-SAGARPA

**Valor de producción del chayote (miles de pesos, constantes*)
en municipios con participación porcentual representativa de café
en el estado Veracruz
2003-2010**

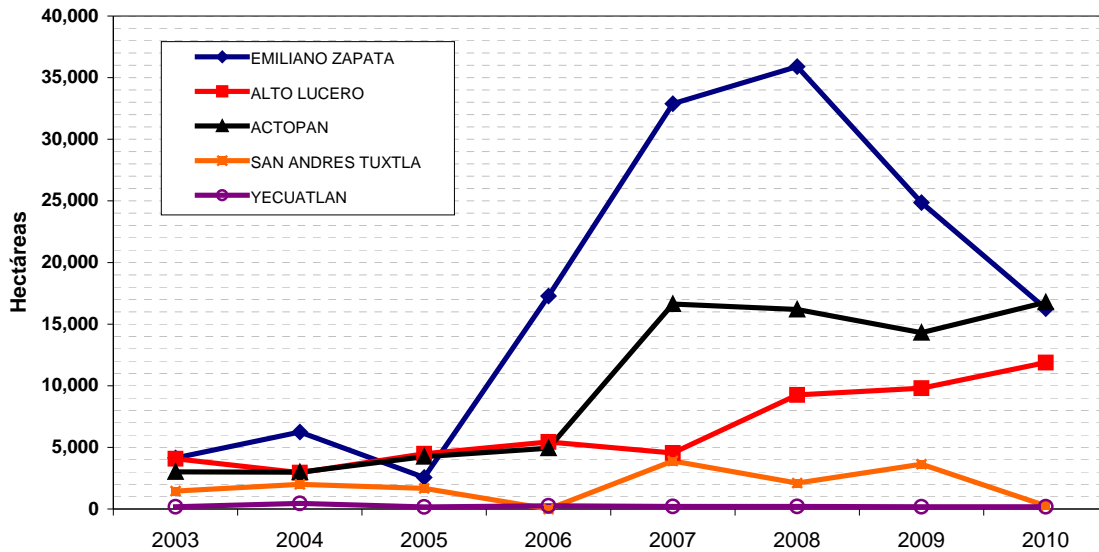


Elaboración propia con datos del SIAP-SAGARPA

*Valores constantes. Base 2010, segunda quincena de diciembre, Banxico.

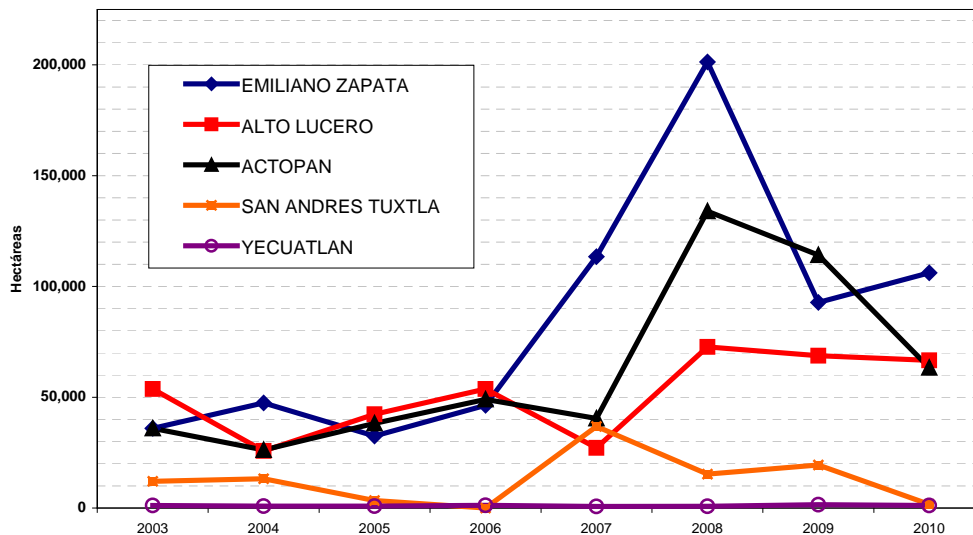
Jitomate

**Volumen de producción de jitomate (Tons.)
en municipios con participación porcentual representativa en la producción de café
en el estado Veracruz
2003-2010**



Elaboración propia con datos del SIAP-SAGARPA

**Valor de producción del jitomate (miles de pesos, constantes*)
en municipios con participación porcentual representativa en la producción de
café
en el estado Veracruz
2003-2010**

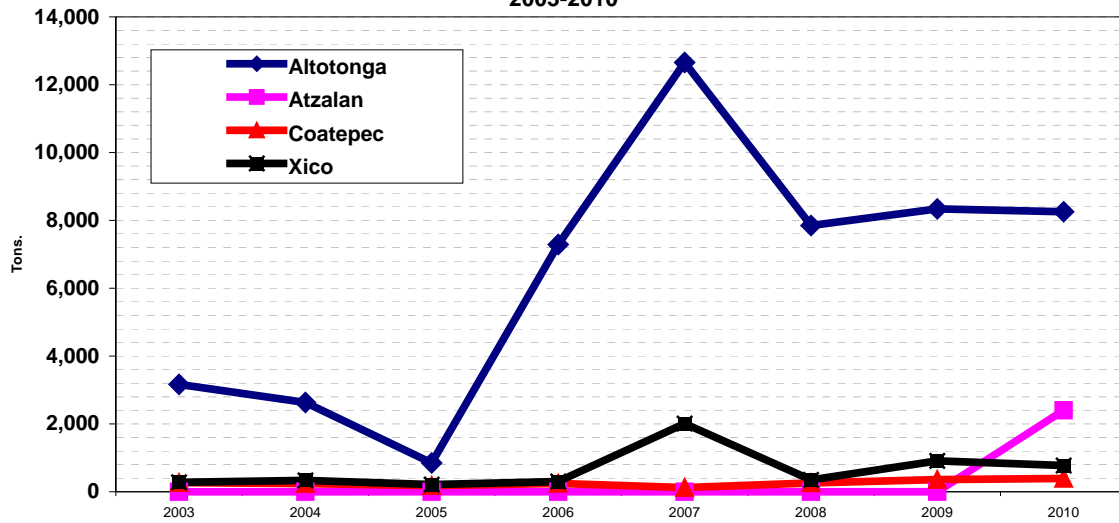


Elaboración propia con datos del SIAP-SAGARPA

*Valores constantes. Base 2010, segunda quincena de diciembre, Banxico.

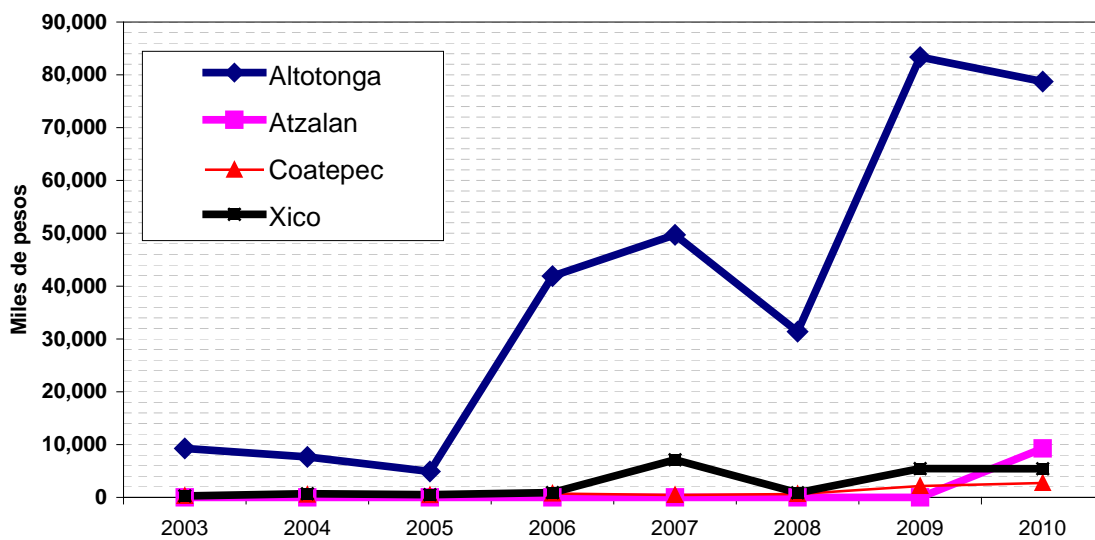
Papa

**Volumen de producción de papa (tons.)
en municipios con participación porcentual representativa en la producción de café
en el estado Veracruz
2003-2010**



Elaboración propia con datos del SIAP-SAGARPA

**Valor de producción de la papa (miles de pesos, corrientes)
en municipios con participación porcentual representativa en la producción de café
en el estado Veracruz
2003-2010**



Elaboración propia con datos del SIAP-SAGARPA