

# XXI Seminario de Economía Urbana y Regional

## Mesa 2. Evaluación de políticas públicas de desarrollo urbano y regional

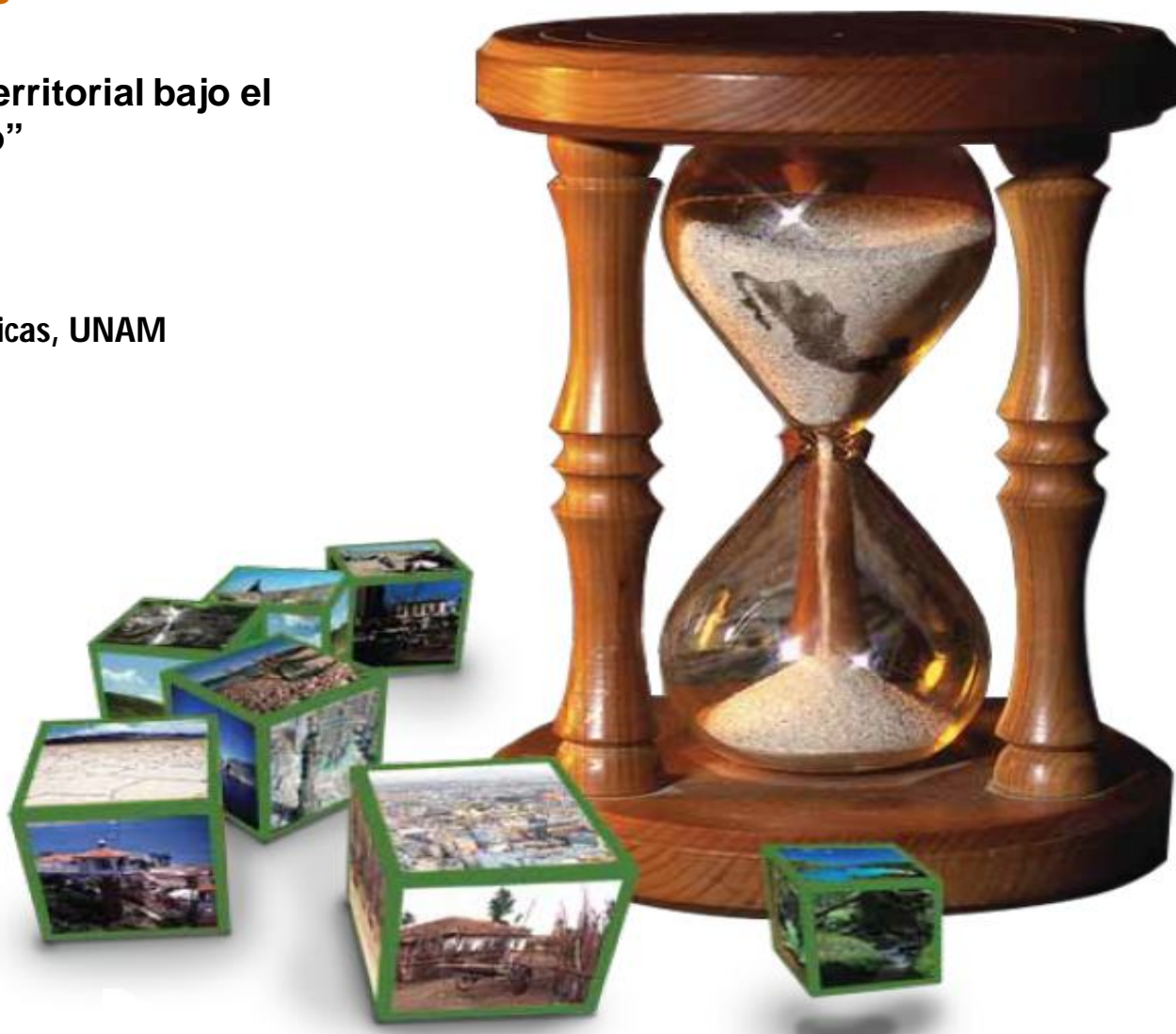


“Las políticas de desarrollo territorial bajo el Neoliberalismo”

*José Gasca Zamora*

Instituto de Investigaciones Económicas, UNAM

5 de septiembre de 2011



# **C O N T E N I D O**

- 1. La problemática del desarrollo territorial**
- 2. Modelos de desarrollo y patrones de crecimiento económico territorial**
- 3. Indicadores espaciales de desigualdad socio-económica**

# 1. La problemática del desarrollo territorial



- Las regiones y ciudades en México presentan fuertes desequilibrios: alta concentración de la actividad económica y el ingreso en pocas zonas y ciudades *versus* muchas regiones y ciudades ubicadas en bajos niveles.
- Los procesos de desigualdad territorial se asocian al modelo económico: el nuevo rol del estado en la regulación social y económica que implican el desdibujamiento de tendencias incipientes hacia los equilibrios sociales y regionales que se habían construido durante las décadas de expansión de la economía al amparo de los mecanismos redistributivos impulsados por el estado nacional.
- Crisis económicas recurrentes y políticas neoliberales tienen altos costos sociales e impactos diferenciados en ciudades y regiones.

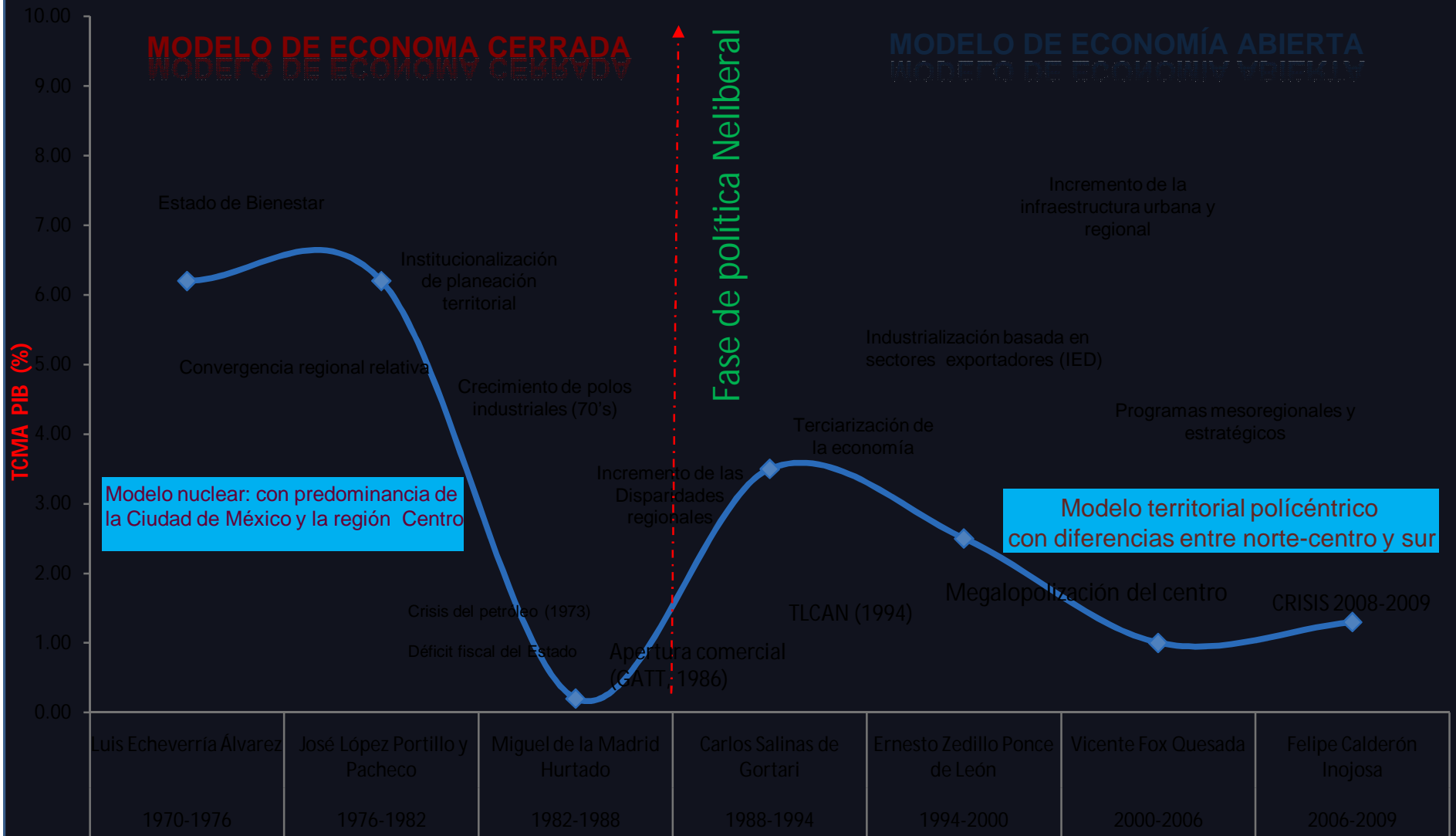
- La lógica espacial del modelo económico se refleja en procesos de selectividad espacial, provocando de manera simultánea distintas formas de inclusión y exclusión que persisten a través del tiempo.
- Emergen diversidad de modalidades de polarización social, económica y territorial, entre las que se ubican el crecimiento económico desigual de las regiones; el reposicionamiento asimétrico de las ciudades en los circuitos de inversión; así como variadas formas de desigualdad social que se replica en diferentes intensidades tanto en contextos locales como regionales.

### 3. Modelos de desarrollo y patrones de crecimiento regional de largo plazo



Procesos	Modelo keynesiano (1940-1985)	Modelo Neoliberal (1986-2010)
Mecanismos de regulación y dinamización del territorio	<b>Estado a través de inversiones directas en empresas e infraestructura, subvenciones al capital privado y mecanismos gubernamentales de financiamiento y promoción.</b>	<b>Mercado a través de liberalización, desregulación y privatización Estado a través de promoción y facilitación al capital privado, mediante infraestructura económica y a través de asociaciones público-privadas.</b>
Esquema de crecimiento económico y sectores de impulso	<b>Fortalecimiento de mercado interno a través de Industrialización por sustitución de importaciones: gran empresa estatal. Producción de manufacturas en masa en ciudades, parques y corredores industriales, impulso a través de infraestructura económica y social a nivel regional y urbano. Políticas de compensación regional.</b>	<b>Crecimiento “localizado” y competitivo bajo el esquema secundario exportador, plataformas exportadoras, clusters y ejes de crecimiento a través de IED en ramas manufactureras exportadoras (maquila, automotriz, autopartes, electrónica, agroindustria), plantaciones comerciales, turismo, servicios bancarios y financieros.</b>
Modelo territorial	Nuclear-polarizado: predominio de un solo centro de crecimiento <i>versus</i> regiones periféricas.	Policéntrico-polarizado: diversos centros de crecimiento <i>versus</i> periferia (con enclaves y ejes de crecimiento).
Desarrollo urbano	Producción de vivienda de interés social Regulación de áreas de autoconstrucción y dotación de infraestructura, equipamiento. Servicios y espacios públicos urbanos a cargo de los gobiernos central y municipales.	Nueva urbanización especulativa en zonas de medios y altos ingresos Creación de espacios para el consumo de elites y megaproyectos para atraer inversiones corporativas Promoción de proyectos de infraestructura urbana enfocados hacia la “renovación” de las ciudades. Privatización de infraestructura y servicios públicos urbanos.
Tipo de gestión y financiamiento	Planeación estatal centralizada más control fiscal, financiero y político-administrativo del conjunto del territorio, las regiones y los municipios	Promoción y facilitación estatal, gestión a través de Asociacionismo público-privado, relativa descentralización del gasto público y devolución de responsabilidades a los estados y municipios.

# MEXICO EXPERIMENTA UNA TENDENCIA TERRITORIAL CRITICA DE LARGO PLAZO QUE SE OBSERVA EN LA DINÁMICA DE UNA ECONOMÍA CERRADA *VERSUS* ECONOMÍA ABIERTA



Fuente: Elaboración propia. PIB en series de INEGI.

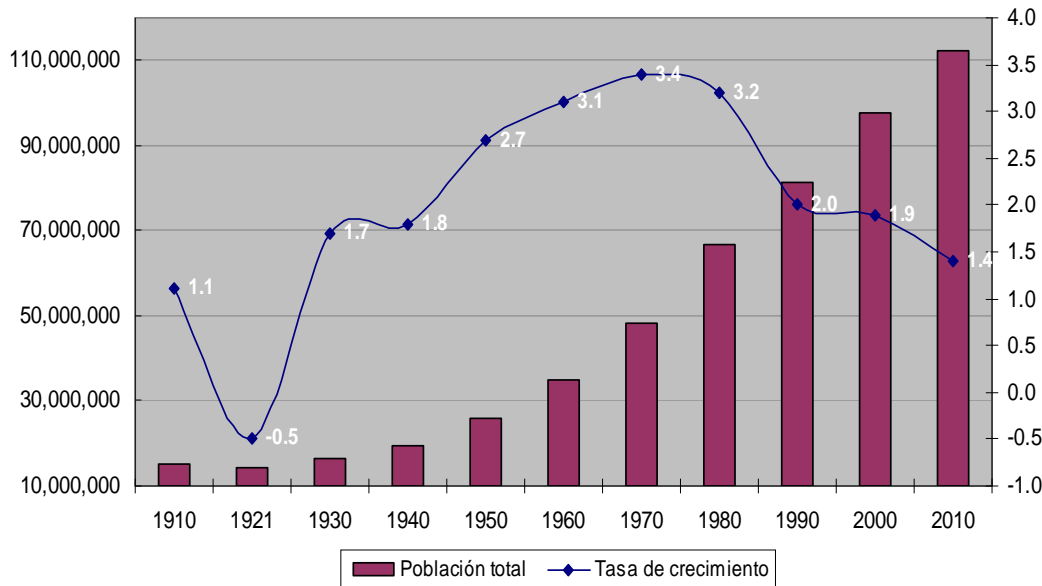


## 4. Indicadores espaciales de desigualdad socio-económica



# El dinámica de población y sistema urbano

**Crecimiento de la población en México, 1910-2010**

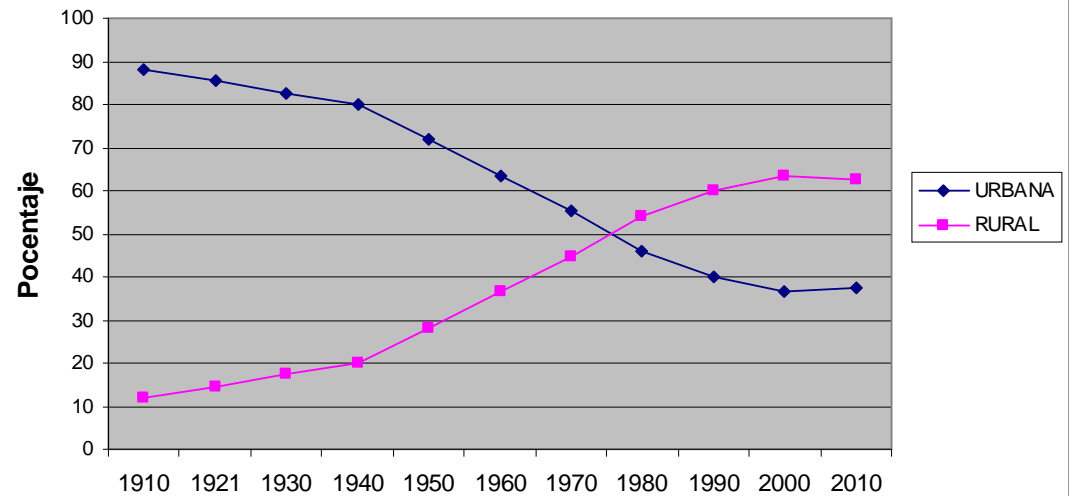


- Disminución las tasas de crecimiento de la población
- La población sobrepaso los 110 millones de habitantes en 2010

• Patrón de ocupación del territorio  
Predominantemente urbano a partir de 1980

• El 62.5% (70 Millones) de mexicanos viven en localidades mayores a 15 mil habitantes

**FIG. POBLACION RURAL Y URBANA EN MEXICO, 1910-2010**

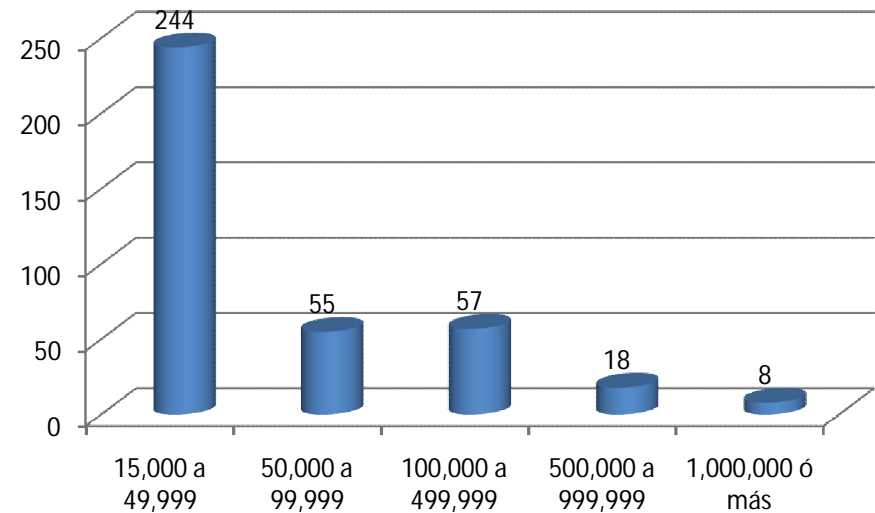


Fuente: CONAPO, 2009 e INEGI, 2010

## El sistema Urbano Nacional

<b>Sistema Urbano Nacional (2005)</b>	<b>382</b>	<b>67,426,000</b>	<b>65.3%</b>
SUP (Zonas metropolitanas)	56	57,900,000	56.0
Ciudades mayores a 1 millón de hab.	8	32,474,000	31.4%
Ciudades medias 50,000 a 1 millón	130	28,491,000	23.9%
Ciudades pequeñas 15,000 a 49,999	244	6,460,000	6.3%

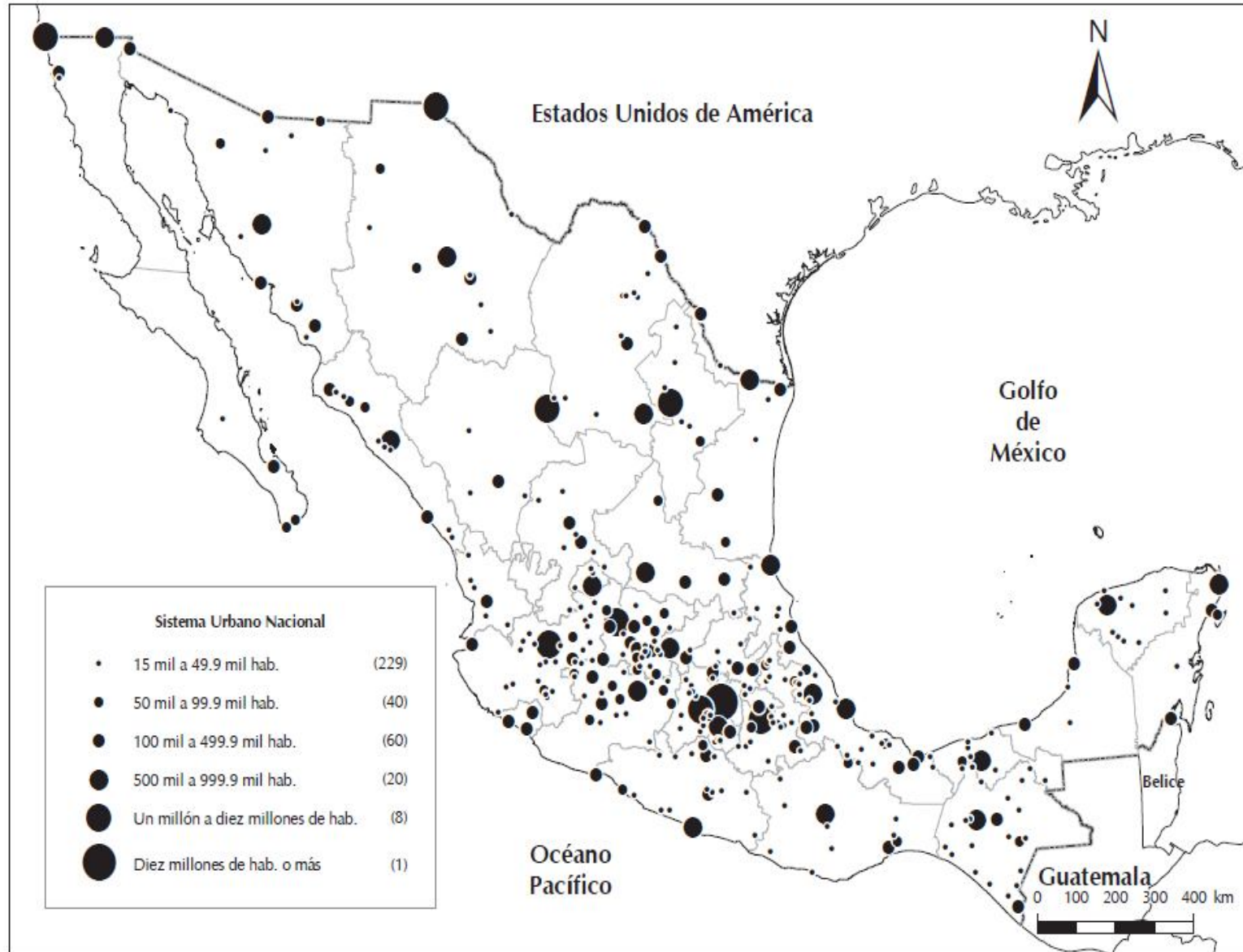
Ciudades por rango de población (2005)



Fuente: Elaboración propia a partir de Conapo (2009)

- De 1970 a 2005 se duplicaron las localidades urbanas al pasar de 178 a 382
- México se volvió un país predominantemente urbano a partir de 1980 (Hoy en día 6 de cada 10 habitantes vive en ciudades)
- Uno de cada 2 habitantes vive actualmente en una Zona Metropolitana (56 en total)
- Las 56 Zonas Metropolitanas aportan el 75% del PIB Nacional (entre el 50 y 80% del PIB de cada estado)

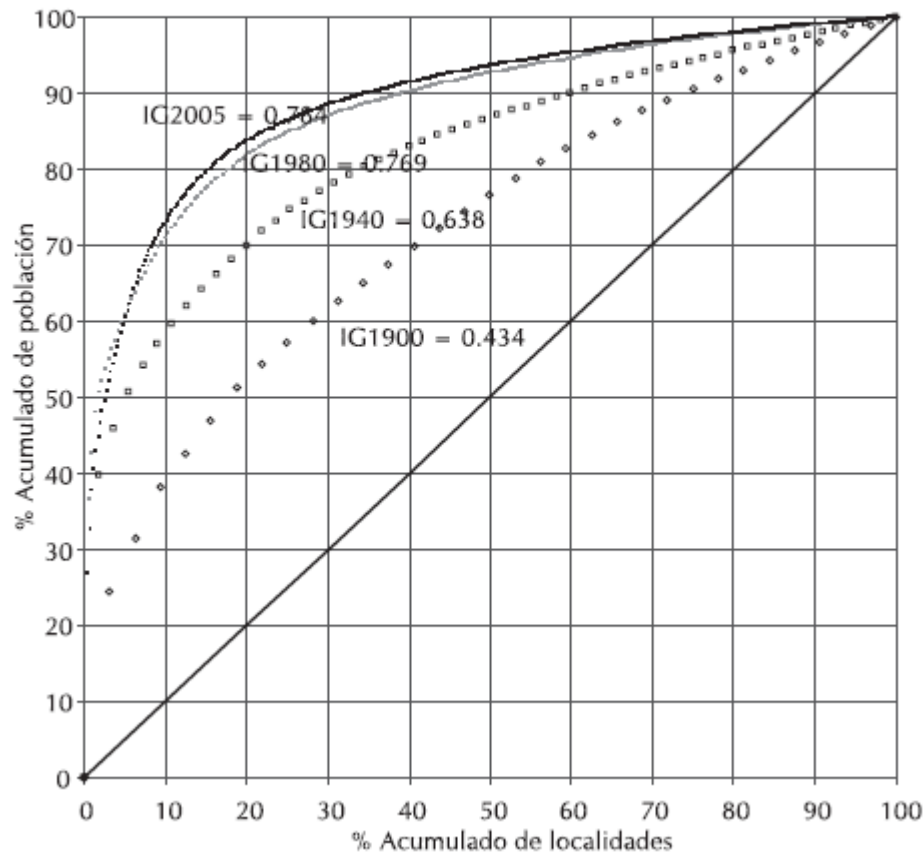
### México: Sistema Urbano Nacional, 2005



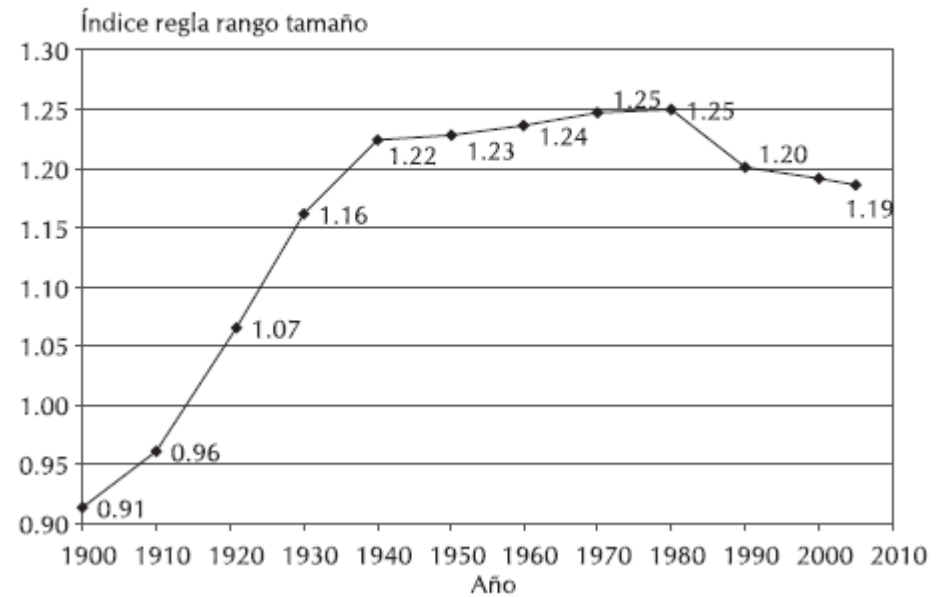
Fuente: SEDESOL, Dirección General de Desarrollo Urbano y Suelo, con base en datos del CONAPO, 2005.

# La concentración urbana: Índice de Gini y Regla rango-tamaño (1900-2005)

Gráfica 1. Porcentajes acumulados de localidades y población urbana, e índice de Gini, 1900-2005



Gráfica 2. Índice de la regla rango-tamaño, 1900-2005

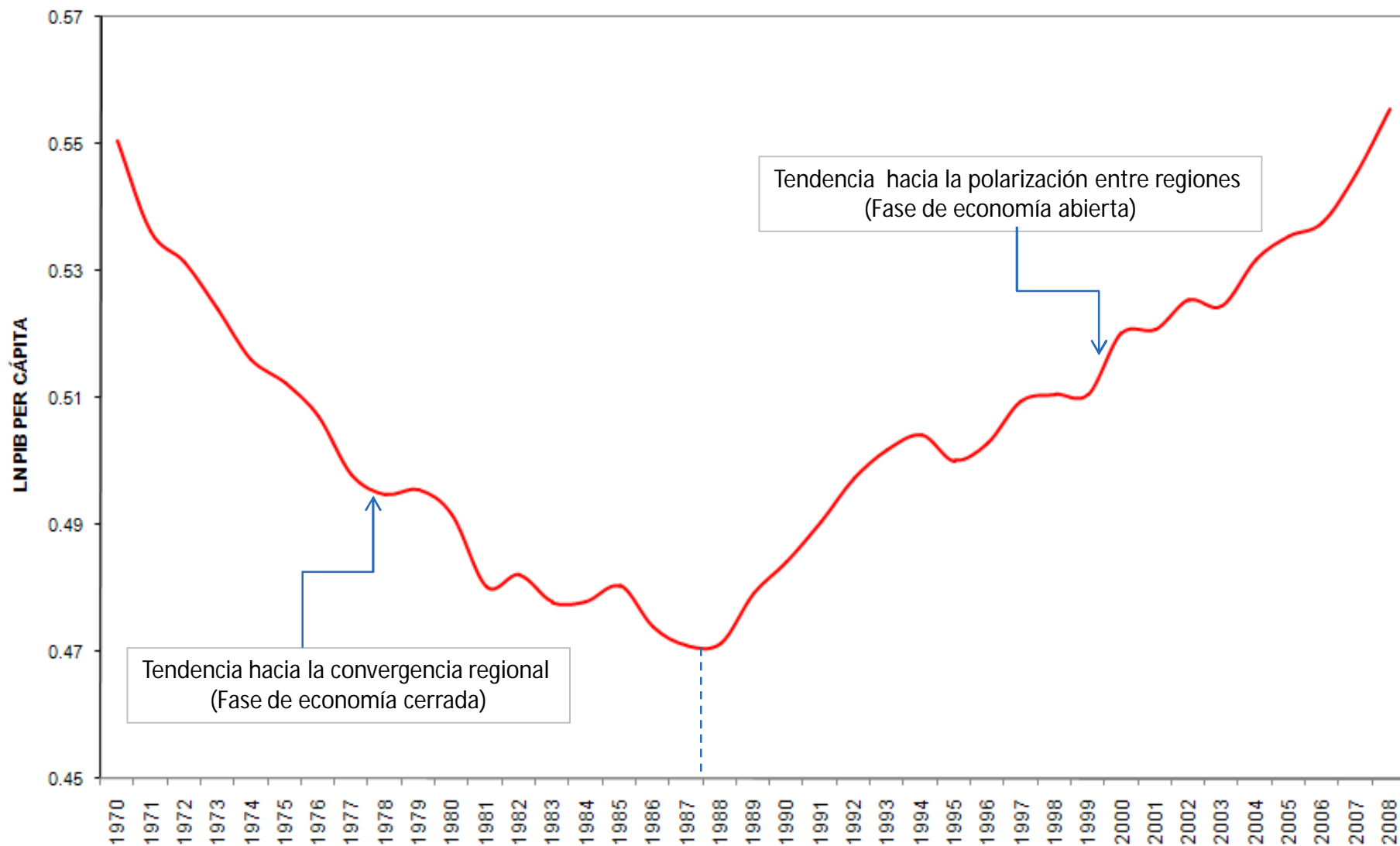


Fuente: Conapo (2009)

- Entre 1940 y 1980 el país experimenta una urbanización acelerada y preeminente
- De 1980 a la fecha el país experimenta una urbanización moderada y relativamente más diversificada

# Patrones de desigualdad económica regional

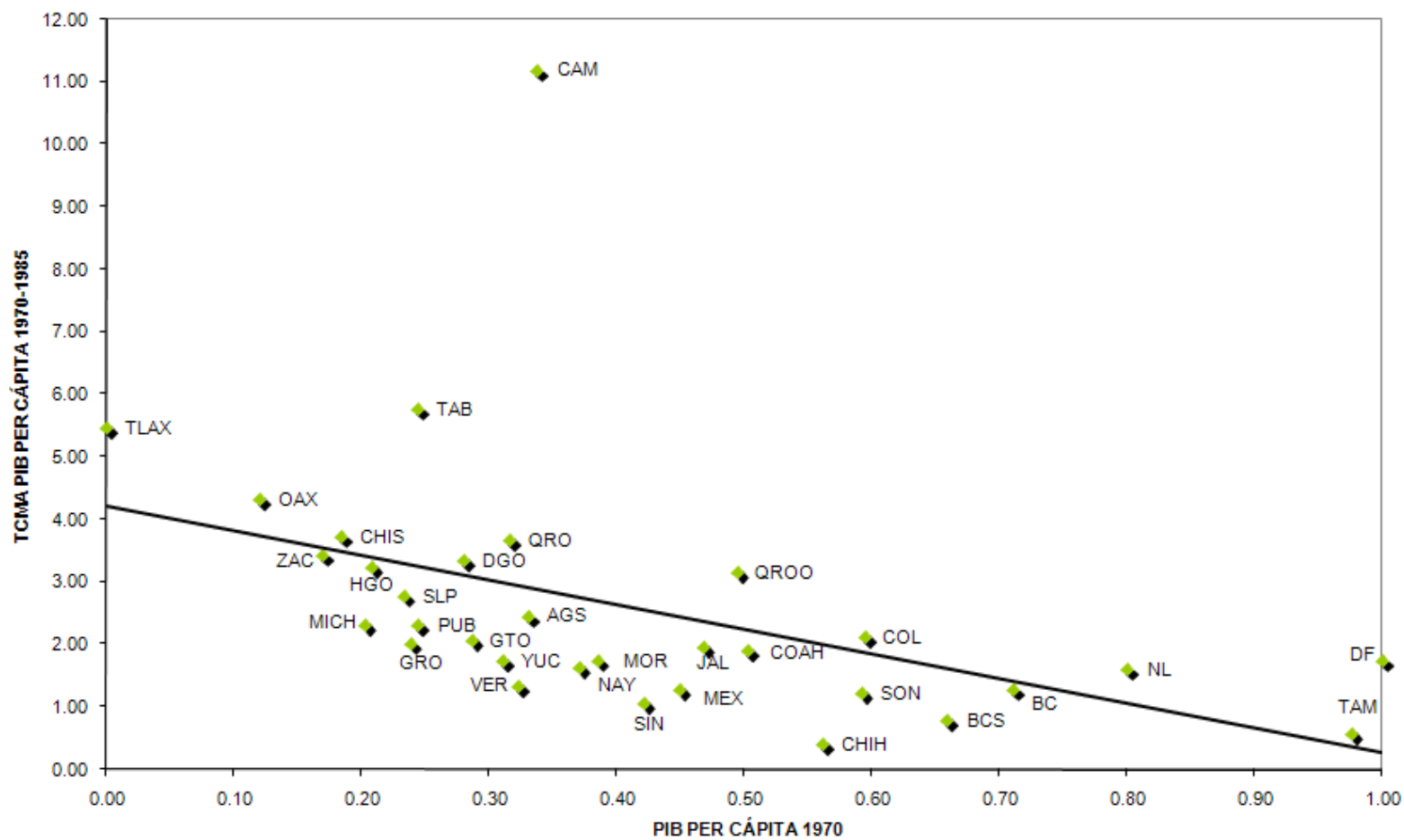
# Convergencia vs. disparidad regional en México, 1970-2008



FUENTE: Elaboración propia a partir de Modelo Sigma de Sala-i-Martin (1994). Apuntes de Crecimiento Económico, Antoni Bosch, Barcelona, España. 170 pp.

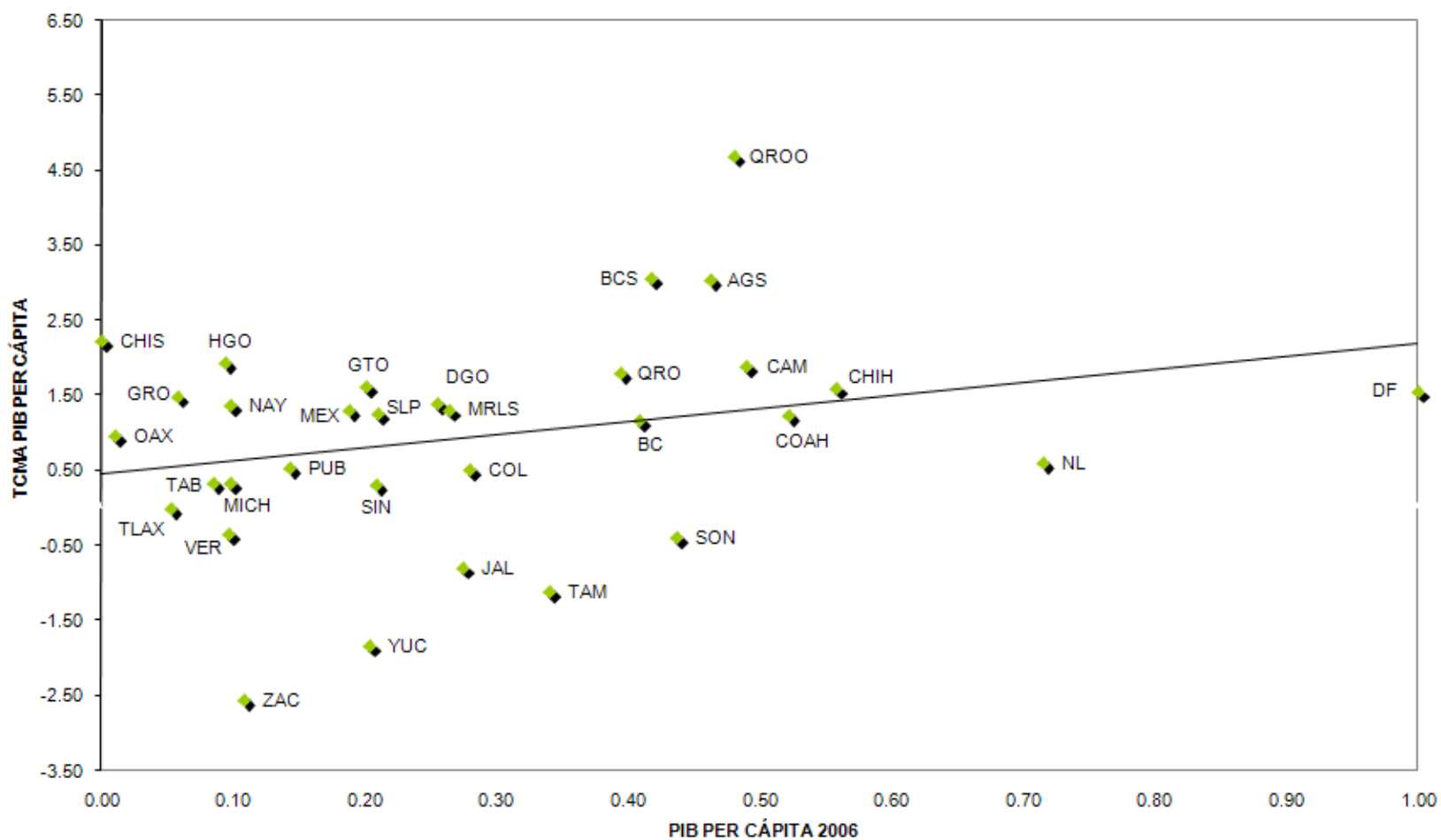


### CONVERGENCIA β DEL PIB PER CÁPITA POR ENTIDAD FEDERATIVA 1970-1985



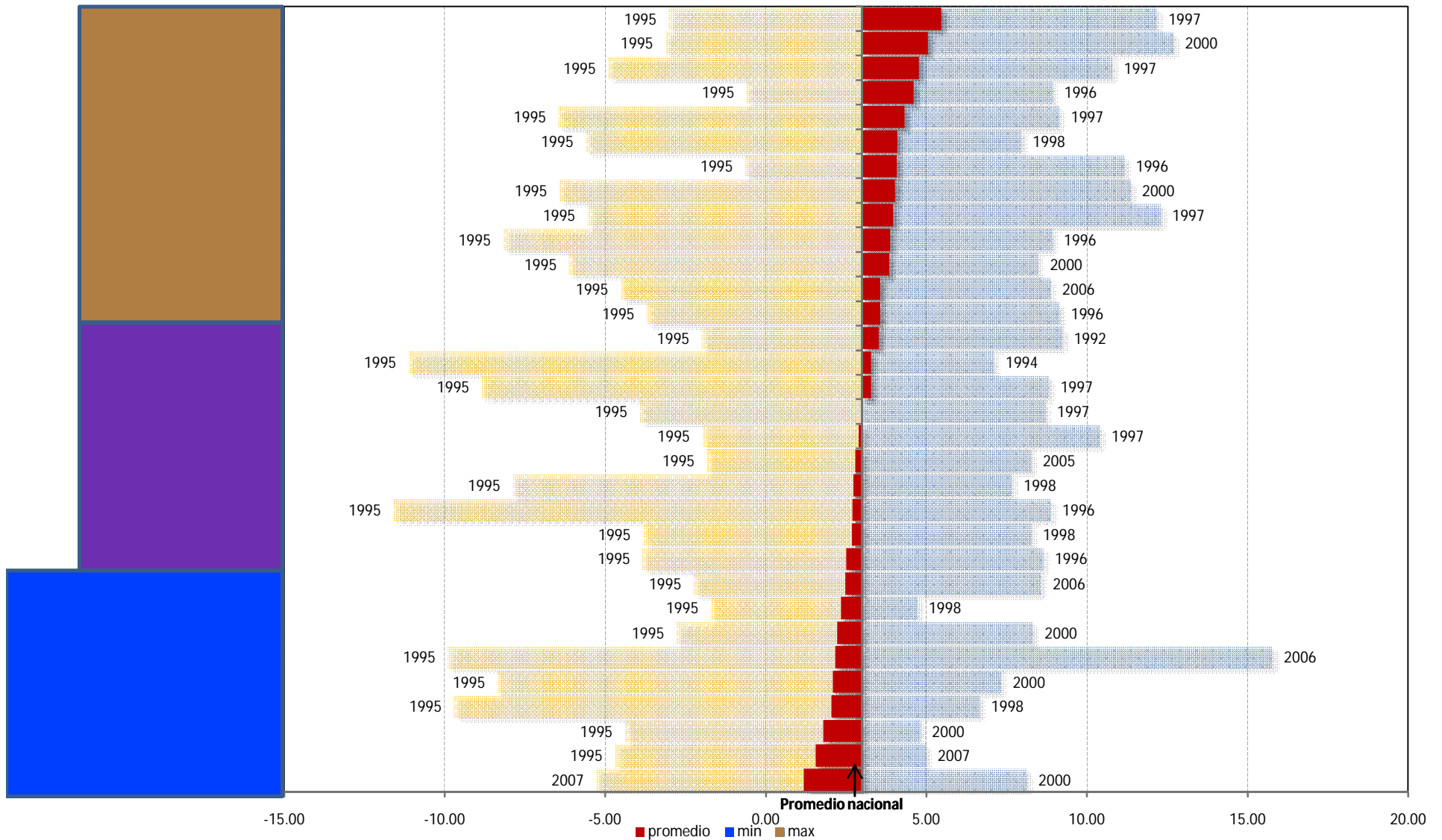
FUENTE: Cálculos propios a partir de datos de BIE, INEGI. Metodología basada en Convergencia β. Sala-i-Martin (1994) Apuntes de crecimiento económico. Antoni Bosch. Barcelona, España, 170 pp.

### CONVERGENCIA DEL PIB PER CÁPITA POR ENTIDAD FEDERATIVA 1985-2008



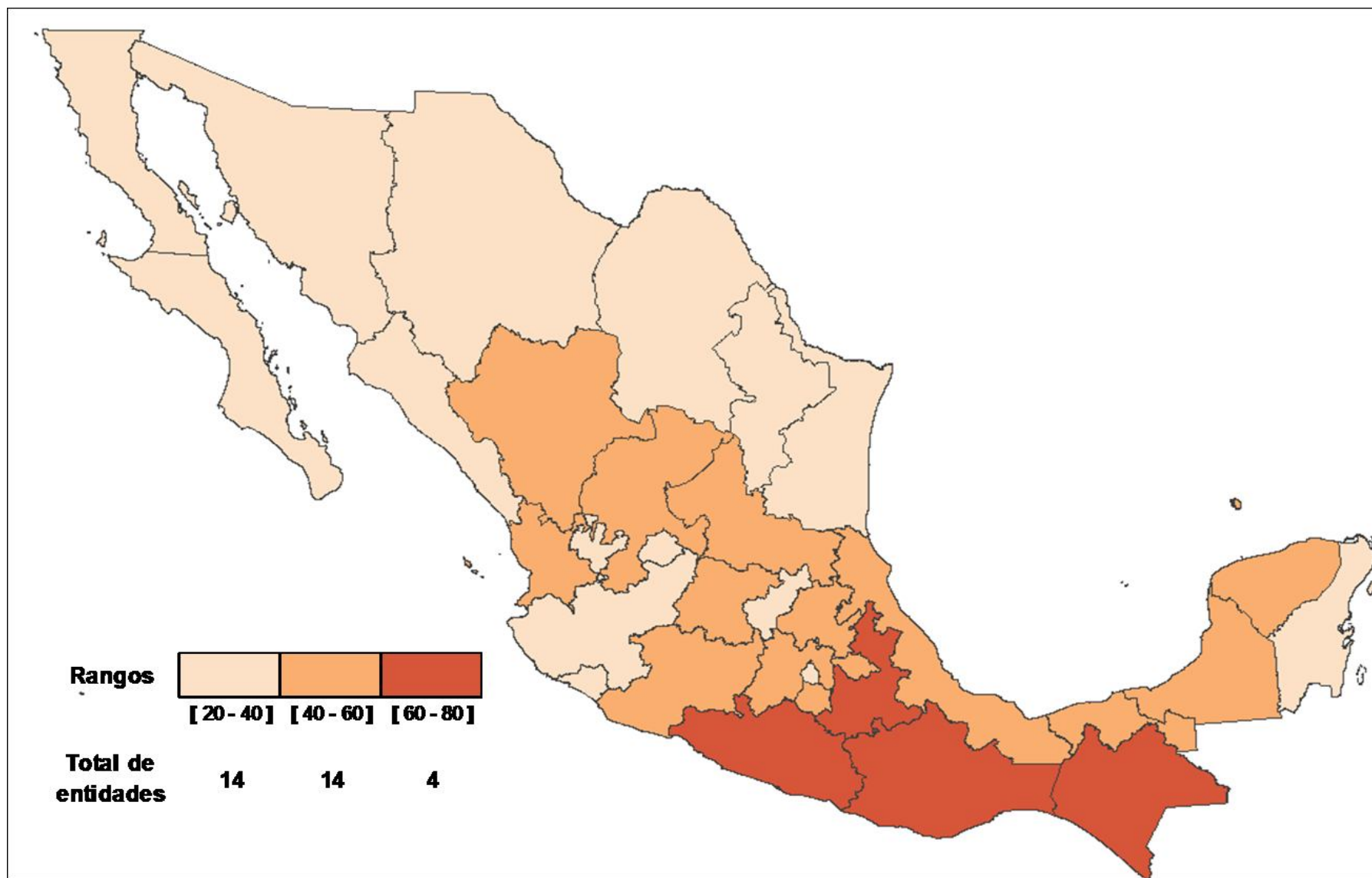
FUENTE: Cálculos propios a partir de datos de BIE, INEGI. Metodología basada en Convergencia β. Sala-i-Martin (1994) Apuntes de crecimiento económico. Antoni Bosch. Barcelona, España, 170 pp.

# Crecimiento diferencial y selectivo del PIB por Entidad Federativa en el periodo de Economía abierta (TCMA 1993-2008)



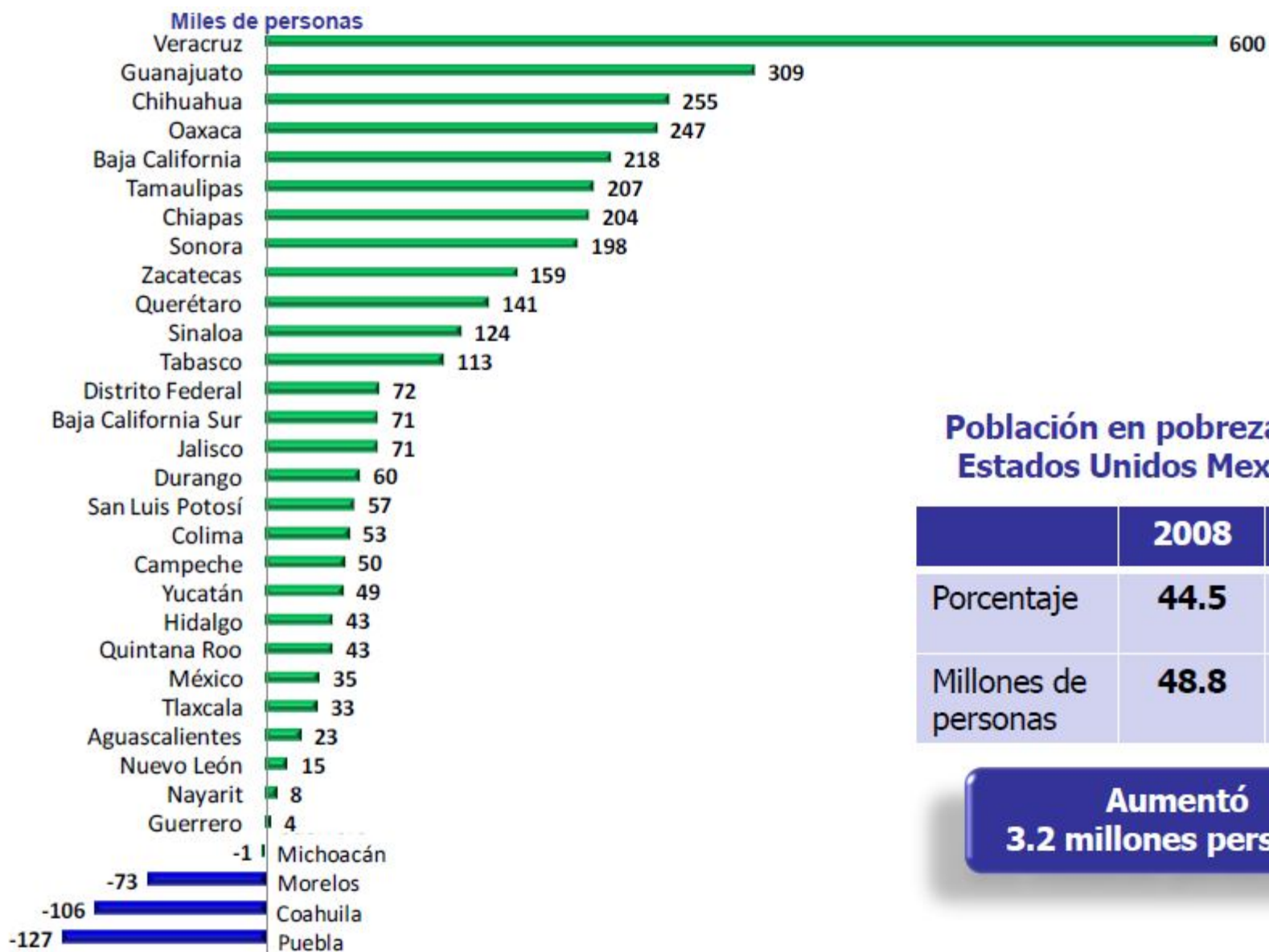
# Perspectiva territorial de indicadores sociales

# Niveles de pobreza por Entidad Federativa, 2010



Fuente: CONEVAL, 2011

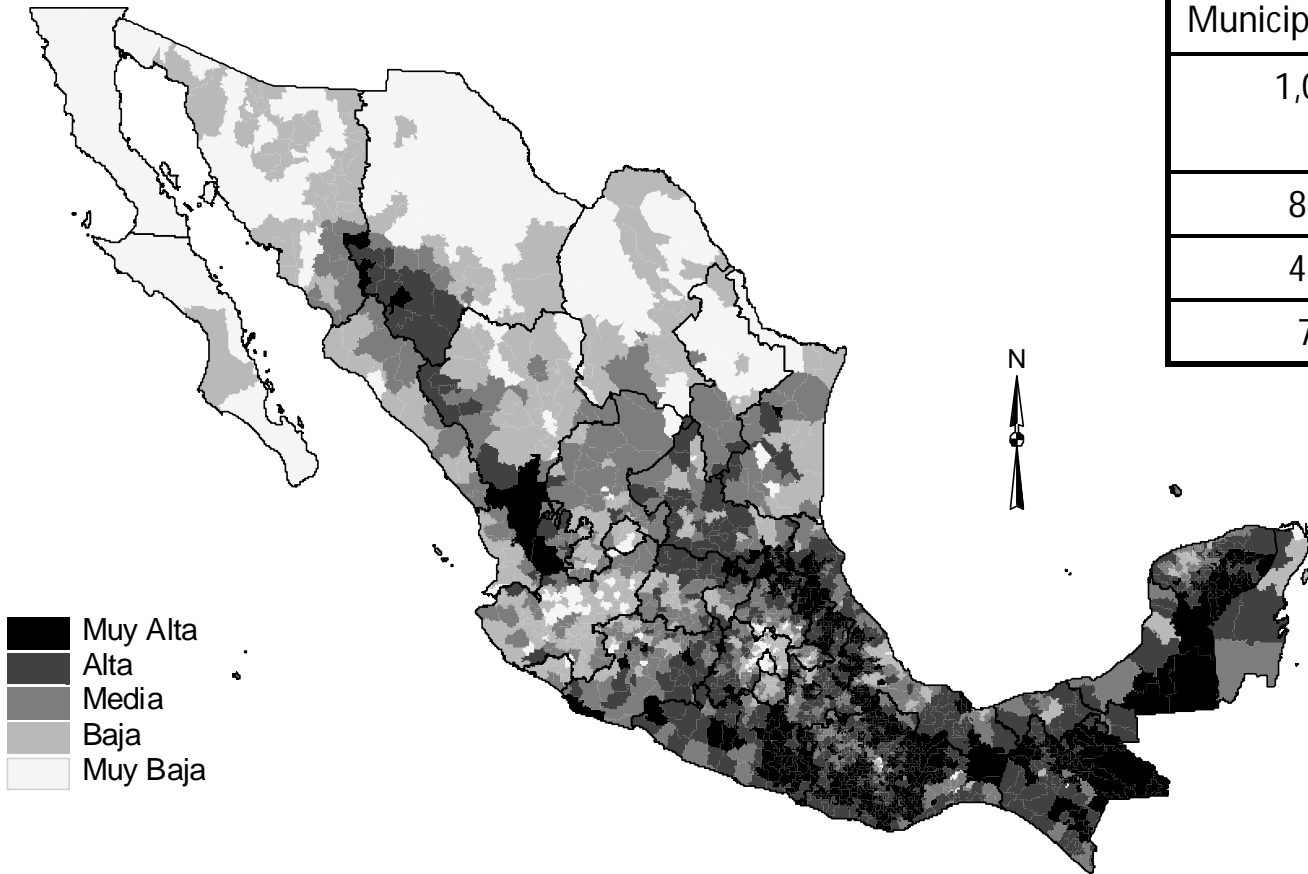
## Cambio en el número de personas en pobreza por Entidad Federativa, 2008-2010



### Población en pobreza en los Estados Unidos Mexicanos

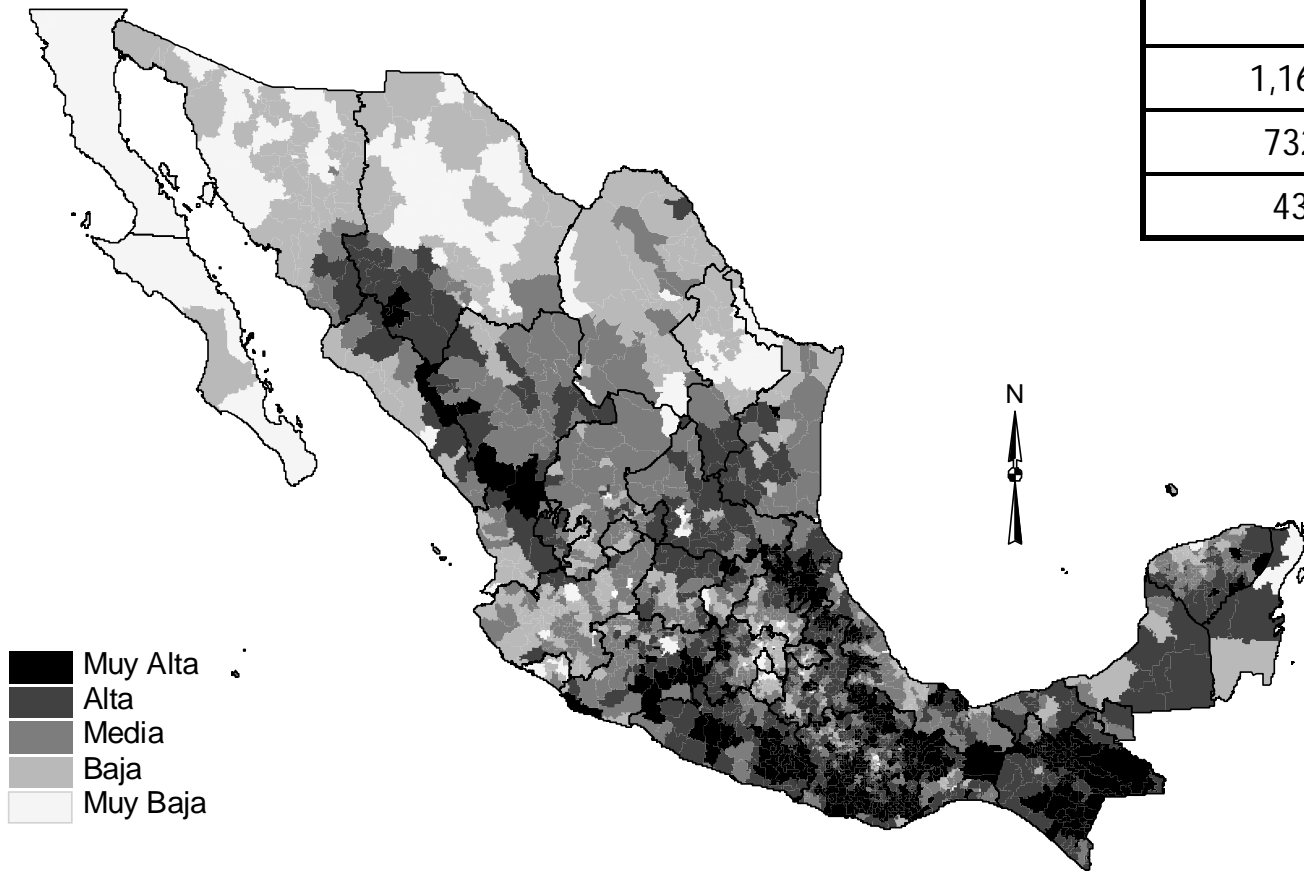
	2008	2010
Porcentaje	44.5	46.2
Millones de personas	48.8	52.0

**Aumentó  
3.2 millones personas**



- Muy Alta
- Alta
- Media
- Baja
- Muy Baja

No. de Municipios	Porcentaje de población pobre
1,096	Mayor 75%
825	De 50 a 74.9%
454	De 25 a 49.9%
76	Menor de 75%



No. de Municipios	Porcentaje de población pobre
698	Mayor 75%
1,161	De 50 a 74.9%
732	De 25 a 49.9%
43	Menor de 75%



**Conclusiones preliminares**



- El desarrollo geográfico desigual es un proceso inherente y permanente en el desarrollo del capitalismo, a partir de procesos que implican diferentes formas de concentración y diferenciación socioeconómica. Dicho proceso se reproduce en distintas escalas y lógicas particulares: regional, urbano, local.
- Existen diferentes indicadores y metodologías que dan cuenta de los procesos de desigualdad espacial y sus tendencias temporales. Cada uno explica patrones que reflejan tendencias constantes y cambios emergentes.
- A nivel regional se perciben en México tendencias de largo plazo donde subsisten los procesos polarizadores del ingreso, no obstante que bajo el modelo de economía cerrada y políticas keynesianas ocurrió un proceso relativo de convergencia regional, debido en parte a las políticas sociales y económicas redistributivas (convergencia sigma)
- Con la implantación del modelo neoliberal, desde mediados de los ochenta, se incrementan los procesos de desigualdad interregional, aunque también emergen nuevos núcleos y áreas productivas dinamizadas por la apertura comercial y a las inversiones foráneas les permite un mejor posicionamiento (dinámica del sistema urbano y tendencias de convergencia B).