



## Open Archive TOULOUSE Archive Ouverte (OATAO)

OATAO is an open access repository that collects the work of Toulouse researchers and makes it freely available over the web where possible.

This is an author-deposited version published in : [http://oatao.univ-toulouse.fr/Eprints ID : 8647](http://oatao.univ-toulouse.fr/Eprints/ID/8647)

**To cite this version :**

Guinat, Claire. *La tique dure *Amblyomma variegatum* (Acari, Ixodidae) à Madagascar : détermination de seuils de température pour la métamorphose de la nymphe gorgée en adulte*. Thèse d'exercice, Médecine vétérinaire, Ecole Nationale Vétérinaire de Toulouse - ENVV, 2012, 80 p.

Any correspondence concerning this service should be sent to the repository administrator: [staff-oatao@inp-toulouse.fr](mailto:staff-oatao@inp-toulouse.fr).

# LA TIQUE DURE *AMBLYOMMA VARIEGATUM* (ACARI, IXODIDAE) A MADAGASCAR : DETERMINATION DE SEUILS DE TEMPERATURE POUR LA METAMORPHOSE DE LA NYMPHE GORGEE EN ADULTE

---

THESE  
pour obtenir le grade de  
DOCTEUR VETERINAIRE

DIPLOME D'ETAT

*présentée et soutenue publiquement  
devant l'Université Paul-Sabatier de Toulouse*

*par*

**GUINAT Claire**

Née, le 14 juin 1986 à Paris (75)

---

**Directeur de thèse : M. Michel FRANC**

---

## JURY

PRESIDENT :

**M. Jean-François MAGNAVAL**

Professeur à l'Université Paul-Sabatier de TOULOUSE

ASSESEURS :

**M. Michel FRANC**

**M. Philippe JACQUIET**

Professeur à l'Ecole Nationale Vétérinaire de TOULOUSE

Professeur à l'Ecole Nationale Vétérinaire de TOULOUSE







**Ministère de l'Agriculture et de la Pêche  
ECOLE NATIONALE VETERINAIRE DE TOULOUSE**

**Directeur** : M. A. MILON

**Directeurs honoraires** M. G. VAN HAVERBEKE.  
M. P. DESNOYERS

**Professeurs honoraires** :

<b>NEGRE</b>	M. L. FALIU	M. J. CHANTAL	M. BODIN ROZAT DE MENDRES
	M. C. LABIE	M. JF. GUELFY	M. DORCHIES
	M. C. PAVAU	M. EECKHOUTTE	
	M. F. LESCURE	M. D.GRIESS	
	M. A. RICO	M. CABANIE	
	M. A. CAZIEUX	M. DARRE	
	Mme V. BURGAT	M. HENROTEAUX	

**PROFESSEURS CLASSE  
EXCEPTIONNELLE**

M. **AUTEFAGE André**, *Pathologie chirurgicale*  
M. **BRAUN Jean-Pierre**, *Physique et Chimie biologiques et médicales*  
M. **CORPET Denis**, *Science de l'Aliment et Technologies dans les Industries agro-alimentaires*  
M. **ENJALBERT Francis**, *Alimentation*  
M. **EUZEBY Jean**, *Pathologie générale, Microbiologie, Immunologie*  
M. **FRANC Michel**, *Parasitologie et Maladies parasitaires*  
M. **MARTINEAU Guy**, *Pathologie médicale du Bétail et des Animaux de Basse-cour*  
M. **PETIT Claude**, *Pharmacie et Toxicologie*  
M. **REGNIER Alain**, *Physiopathologie oculaire*  
M. **SAUTET Jean**, *Anatomie*  
M. **TOUTAIN Pierre-Louis**, *Physiologie et Thérapeutique*

**PROFESSEURS 1°  
CLASSE**

M. **BERTHELOT Xavier**, *Pathologie de la Reproduction*  
Mme **CLAUW Martine**, *Pharmacie-Toxicologie*  
M. **CONCORDET Didier**, *Mathématiques, Statistiques, Modélisation*  
M. **DELVERDIER Maxence**, *Anatomie Pathologique*  
M. **SCHELCHER François**, *Pathologie médicale du Bétail et des Animaux de Basse-cour*

**PROFESSEURS 2°  
CLASSE**

Mme **BENARD Geneviève**, *Hygiène et Industrie des Denrées alimentaires d'Origine animale*  
M. **BOUSQUET-MELOU Alain**, *Physiologie et Thérapeutique*  
Mme **CHASTANT-MAILLARD Sylvie**, *Pathologie de la Reproduction*  
M. **DUCOS Alain**, *Zootéchnie*  
M. **DUCOS DE LAHITTE Jacques**, *Parasitologie et Maladies parasitaires*  
M. **FOUCRAS Gilles**, *Pathologie des ruminants*

- Mme **GAYRARD-TROY Véronique**, *Physiologie de la Reproduction, Endocrinologie*  
 M. **GUERRE Philippe**, *Pharmacie et Toxicologie*  
 Mme **HAGEN-PICARD Nicole**, *Pathologie de la Reproduction*  
 M. **JACQUIET Philippe**, *Parasitologie et Maladies Parasitaires*  
 M. **LEFEBVRE Hervé**, *Physiologie et Thérapeutique*  
 M. **LIGNEREUX Yves**, *Anatomie*  
 M. **PICAVET Dominique**, *Pathologie infectieuse*  
 M. **SANS Pierre**, *Productions animales*  
 Mme **TRUMEL Catherine**, *Pathologie médicale des Equidés et Carnivores*

<b>PROFESSEURS CERTIFIES DE L'ENSEIGNEMENT          AGRICOLE</b>
----------------------------------------------------------------------

- Mme **MICHAUD Françoise**, *Professeur d'Anglais*  
 M **SEVERAC Benoît**, *Professeur d'Anglais*

## MAITRES DE CONFERENCES HORS CLASSE

- M. **BAILLY Jean-Denis**, *Hygiène et Industrie des Denrées alimentaires d'Origine animale*  
 M. **BERGONIER Dominique**, *Pathologie de la Reproduction*  
 Mlle **BOULLIER Séverine**, *Immunologie générale et médicale*  
 Mme **BOURGES-ABELLA Nathalie**, *Histologie, Anatomie pathologique*  
 M. **BRUGERE Hubert**, *Hygiène et Industrie des Denrées alimentaires d'Origine animale*  
 Mlle **DIQUELOU Armelle**, *Pathologie médicale des Equidés et des Carnivores*  
 M. **JOUGLAR Jean-Yves**, *Pathologie médicale du Bétail et des Animaux de Basse-cour*  
 M **MEYER Gilles**, *Pathologie des ruminants.*  
 Mme **LETRON-RAYMOND Isabelle**, *Anatomie pathologique*

<b>MAITRES DE CONFERENCES (classe          normale)</b>
-------------------------------------------------------------

- M. **ASIMUS Erik**, *Pathologie chirurgicale*  
 Mme **BENNIS-BRET Lydie**, *Physique et Chimie biologiques et médicales*  
 M. **BERTAGNOLI Stéphane**, *Pathologie infectieuse*  
 Mlle **BIBBAL Delphine**, *Hygiène et Industrie des Denrées alimentaires d'Origine animale*  
 Mme **BOUCLAINVILLE-CAMUS Christelle**, *Biologie cellulaire et moléculaire*  
 Mlle **CADIERGUES Marie-Christine**, *Dermatologie*  
 M. **CONCHOU Fabrice**, *Imagerie médicale*  
 M. **CORBIERE Fabien**, *Pathologie des ruminants*  
 M. **CUEVAS RAMOS Gabriel**, *Chirurgie Equine*  
 M. **DOSSIN Olivier**, *Pathologie médicale des Equidés et des Carnivores*  
 Mlle **FERRAN Aude**, *Physiologie*  
 M. **GUERIN Jean-Luc**, *Elevage et Santé avicoles et cunicoles*  
 M. **JAEG Jean-Philippe**, *Pharmacie et Toxicologie*  
 Mlle **LACROUX Caroline**, *Anatomie Pathologique des animaux de rente*  
 M. **LIENARD Emmanuel**, *Parasitologie et maladies parasitaires*  
 M. **LYAZRHI Faouzi**, *Statistiques biologiques et Mathématiques*  
 M. **MAILLARD Renaud**, *Pathologie des Ruminants*  
 M. **MATHON Didier**, *Pathologie chirurgicale*  
 Mme **MEYNAUD-COLLARD Patricia**, *Pathologie Chirurgicale*  
 M. **MOGICATO Giovanni**, *Anatomie, Imagerie médicale*  
 M. **NOUVEL Laurent**, *Pathologie de la reproduction*  
 Mlle **PALIERNE Sophie**, *Chirurgie des animaux de compagnie*  
 Mme **PRIYMENKO Nathalie**, *Alimentation*  
 Mme **TROGELER-MEYNADIER Annabelle**, *Alimentation*  
 M. **VOLMER Romain**, *Microbiologie et Infectiologie (disponibilité à cpt du 01/09/10)*  
 M. **VERWAERDE Patrick**, *Anesthésie, Réanimation*

<b>MAITRES DE CONFERENCES et AGENTS CONTRACTUELS</b>
------------------------------------------------------

- M. **BOURRET Vincent**, *Microbiologie et infectiologie*

M. **DASTE Thomas**, *Urgences-soins intensifs*

<b>ASSISTANTS D'ENSEIGNEMENT ET DE RECHERCHE CONTRACTUELS</b>
-------------------------------------------------------------------

Mlle **DEVIERS Alexandra**, *Anatomie-Imagerie*

M. **DOUET Jean-Yves**, *Ophthalmologie*

Mlle **LAVOUE Rachel**, *Médecine Interne*

Mlle **PASTOR Mélanie**, *Médecine Interne*

M. **RABOISSON Didier**, *Productions animales*

Mlle **TREVENNEC Karen**, *Epidémiologie, gestion de la santé des élevages avicoles et porcins*

M **VERSET Michaël**, *Chirurgie des animaux de compagnie*





# Remerciements

---

**A Monsieur le Professeur Jean-François MAGNAVAL,**  
Professeur des Universités,  
Praticien hospitalier,  
*Parasitologie*

Qui nous a fait l'honneur d'accepter la présidence de notre jury de thèse.

*Hommages respectueux*

**A Monsieur le Professeur Michel FRANC,**  
Professeur de l'Ecole Nationale Vétérinaire de Toulouse,  
*Parasitologie et Maladies Parasitaires*

Qui nous a fait l'honneur et le plaisir d'accepter la direction de cette thèse.

*Sincère reconnaissance*

**A Monsieur le Professeur Philippe JACQUIET,**  
Professeur de l'Ecole Nationale Vétérinaire de Toulouse,  
*Parasitologie et Maladies Parasitaires*

Qui nous a fait l'honneur et le plaisir d'accepter de faire partie de notre jury de thèse.

*Sincères remerciements*



**A Monsieur le Docteur Renaud LANCELOT,**

De l'unité CMAEE du CIRAD,

Qui nous a fait l'honneur d'encadrer et de suivre cette thèse à Montpellier.

*Sincères remerciements*

**A Monsieur David PLEYDELL,**

De l'unité CMAEE (INRA) du CIRAD,

Pour son remarquable apprentissage de la modélisation et pour ses conseils avisés.

Et qui avec disponibilité et bienveillance m'a permis de mener à bien ce stage.

*Sincère reconnaissance*

**A Monsieur le Docteur Frédéric STACHURSKI,**

De l'unité CMAEE (DRZV-FOFIFA) du CIRAD,

Qui nous a fait l'honneur de suivre cette thèse à Madagascar.

*Sincères remerciements*

**A Madame le Docteur Karen MCCOY,**

De l'unité MIVEGEC de l'IRD,

Pour sa disponibilité et son aide précieuse dans la réalisation de notre travail.

*Sincères remerciements*

**A l'équipe de l'unité CMAEE du CIRAD de Montpellier,**

Pour leur aide, leurs conseils et leur accueil.

*Sincères remerciements*

**A l'équipe du DRZV du FOFIFA à Madagascar,**

Pour leur précieuse collaboration, leurs conseils et leur accueil.

*Sincères remerciements*



**A Maman,**

sans qui ce premier aboutissement n'aurait jamais vu le jour. A toi, pour qui aucun sacrifice n'a été compté au bonheur de tes trois filles. Merci pour ton soutien et à la confiance que tu m'apportes (même quand je décide de partir à l'autre bout du monde chaque année)...  
Puissent ces quelques pages témoigner mon amour et ma reconnaissance.

**A Anne et Marie,**

pour le soutien et l'amour que vous m'avez toujours apportés. Pour m'avoir supportée les matins de mauvais poil, pour votre patience à me voir grandir (même si maintenant je suis la plus grande!) et pour toutes les choses que vous m'avez apprises. Merci pour tout.

**A Pépé,**

que j'aurais tant aimé avoir à mes côtés aujourd'hui. Pour m'avoir appris à faire du vélo à Malo, à crawler dans la mer du Nord, à bien tricher au poker mais surtout à faire pousser les radis et les pommes de terre. A **Nonna**, pour ta douceur et ton grand cœur.

**A Tonton, Michelle et aux cousins: Po, Seb et Romain,**

pour votre soutien et les vacances à Paris. Puisse la distance ne plus nous séparer.

**A Timothée,**

pour ce que nous vivons ensemble. Pour ta joie de vivre, ton pétillant et tes surprises ! A ce grand amour et cette profonde amitié qui n'ont cessés de s'épanouir au fil des années.  
Aux p'tits oiseaux et aux coccinelles. Merci de tout mon cœur.

**A Méryl et France,**

pour tous ces moments partagés depuis le lycée. A ta vie amoureuse digne des plus grands Dallas, aux rencontres avec les pauvres et les riches du Gabon, aux temples du Népal, aux calendriers de photos, aux semaines de snow en hors piste et surtout à ta gentillesse ma p'tite Méryl. Aux cours de français et aux cancre, à toutes nos discussions philo, au Jazz à Vienne, puisse ta famille s'agrandir jolie France.

**A Marjo et Alice,**

pour votre amitié depuis les bancs du primaire, à nos premières sorties "baby coca", aux reportages vidéos débiles, aux baignades à Pont Rouge. Au temps où l'on faisait griller des saucisses dans les champs et où l'on pensait que le voisin était un dealer de drogue, à Alerte rouge dans le placard, aux Burettes et au Calice et surtout à tes BN au chocolat Alice. Aux pompes d'histoire géo, au ski du samedi matin même s'il y avait tempête et à tes histoires sans fin, Marjo. Merci à vous deux.

**A Azel et Anne-Claire,**

pour votre soutien et votre générosité, les soirées au Chalet, les balades en scoot, aux lootchs et à la pistoch'. A la bohème en Vélov', aux apéros dinatoires chics, à la tour de la mère Fourass, aux folies du Vietnam, à ta touchante déco de Noël, et à ton humour qui me fait tant rire, merci Anne-Claire. A une amitié difficile à décrire, à nos confidences et discussions sans fin, à nos rires et nos pleurs: à Happy Face et One teeth de Nouvelle Cal'; à la tourista et au y'a pas le feu au Lac du Sénégal; aux Msemens, aux prières dans le salon et à la tante du Maroc... Merci, Zezelle.

**A Mag,**

pour tes fous rires et nos débilités du lycée. Pour ton amitié pleine de simplicité et de sincérité. Pour ton courage, ta débrouillarde et ta joie de vivre. A la montagne, Choucroute !

**A Caro,**

à ta bonne humeur permanente, à tous ces bons moments passés ensemble depuis l'athlé.

Merci pour tout.

**A Camille, Arthur et Nico,**

les trois mecs de ma vie qui ont toujours été là pour moi. A Camille, mon compagnon de TP, pour ta grande générosité et à notre complicité pendant toutes ces années. A Arthur mon coloc', pour ton écoute et ton grand cœur de tous les jours. A Nico mon coloc', pour ton amitié fidèle et pour m'avoir tant fait rire, matin, midi et soir.

**A La Pampa:**

à **Nico**, à **Arthur**, à **Margaux** pour ta gentillesse et ta générosité et à **Charlotte** (Saluuuut les copainnnnss !!) pour tous nos rires dans la maison ou dans les bus d'Asie. Aux journées ménage, aux soirées concerts dans la baraque, aux croutages et débriefings du samedi matin, à la déco mi-afro mi-beauf de la maison, aux révisions de dernière semaine, aux cadeaux de Noël des plus débiles, aux déguisements de boum, aux cambrioleurs du dimanche, aux repas ensoleillés, au "potager", à nos chèvres adorées Ségolène et Doliprane, aux succulents œufs et canards du jardin, à la piscine qui n'a pas duré longtemps, à la plus belle mascotte **Pinpoune**... A tous ceux qui ont partagé notre vie à la coloc' : **Chaton, Brice, Lisa, Majida, Timothée et Dan.**

Bref à cette vie que j'ai tant aimée avec vous tous.

**A Steph et Lulu,**

les meilleures compagnonnes d'aventure, pour votre énergie et votre bonne rigolade. A tous ces moments partagés depuis la prépa, à toutes nos boums et boumettes avec tous les zozos, à Barcelone, à Munich, aux Nuits Véto, à Saragosse, aux Inter-Ecoles, à La Treille, à la Spi, à Luchon, aux randos et aux tournées des bars en ville à Toulouse ou Montpellier. Merci pour tous ces moments et c'est loin d'être fini !

**A Mojito,**

pour avoir partagé avec toi les plats de Dal Bhat et le thé au beurre de Yak du Népal. Pour ton amour de la montagne, tes lectures et ta soif de découverte.

A cette grande amitié qui nous lie et qui ne cesse de grandir.

**A Sophie et Léni,**

ma meilleure amie de boum et mon Choco du P'tit Lu. Aux surimis, au merveilleux Chalet du bout du monde, à la pluie et au serial-killer chauve de York, aux rizières et Fansipan du Vietnam, à nos futurs projets de randos... Merci pour votre fidélité et votre générosité en amitié.

**Aux amigos de Chile:**

à **Pépé** et **Arthur** avec qui j'ai partagé tous ces moments chiliens, les galères de l'espagnol, le mode camping au Prostibulo, la coloc' sans chauffage, le pisco qui rend fou, le semestre de canine fictif option "tenir les murs de la clinique", les rues coupe-gorges, les pannes dans les Andes con el Chanco et enfin nos projets de roulotte à empanadas à Palavas. Et puis **el Niño Léo**, tes nanas, les grosses et les poilues, tes journées à Perfect Body, tes régimes et tes percutos à l'envers! Sans oublier les compagnons de voyage: **Timothée, Du et Camille!**  
Gracias Amigos !

Aux **Montpelliérains**:

**Débo, Adrien, JM, Auré, Elise et Nigel, Kakine, Max, Floflo et Marinette.** Pour avoir partagé avec vous cette joyeuse année à Montpellier, entre trails, initiation d'escalade, balades à St Guilhem, concerts et moultes apéros et virées nocturnes dans la ville.

Merci pour votre amitié.

A **Ed, Max, Germain, Mathieu,**

que j'apprécie énormément et que j'espère recroiser un jour.

A la bovine:

**Bala, Greg, Françou, Raph, Rém's, Vincent, Ximun.** Pour tous les moments festifs que l'on a partagés, les week-ends ski et tartif' à Luchon, l'abonnement annuel aux bouns et boumettes, vos apéros saucisson pastis ou encore la coloc' d'hiver à la Boite de Pétri.

Merci les copains.

A mes Docs:

**Jean Seb et Chloé, Marco, Julo, Chaton, Timothée, les deux Elsa's, Sophie, Bali, Clémence, Miloute, Claire et Doumé, Beubeuille, Marchot, Jean Marie et Julie, Aillain, Camille et Thomas, Stéphanie, Rymbaud, Marevan, Le Guid', La Muss', Fabien, Habib...** Pour votre amitié et ces excellents moments passés ensemble, aux bouns et aux week-ends de retrouvaille, pourvu que ça dure !

A mes poulots:

**Sabine, Valoch', Sophie, Jeff, Sarah, H, Amicie, Emilie et d'autres.** Pour votre énergie sans limites et votre présence aux soirées et bouns !

Aux **SAEPS**:

**Audrey, Damien, Bao, Anne, Elodie, Marie, Marina et d'autres.** Pour avoir partagé les joies des statistiques et des maladies tropicales pendant cette année.

Merci pour ces instants partagés.

A d'autres de **mes copromos**:

**Stouph', Alex, Florianne, Julia, Robin, Chloé, Laetitia, Marion et d'autres** que je regrette de ne pas avoir connu un peu plus.

Merci pour ces instants partagés.

Aux **Prépas Martinière**:

**Marie, Julien, Djo, Bastien, Amandine, Marielle et d'autres.** Aux Tatras et à la Zubrowska, aux colles de maths, à la despedida à Mendoza et aux retrouvailles à Paris.

Merci pour ces moments passés ensemble.

A l'**équipe du CIRAD** :

**Jonathan, Xavier, Ignace, Marlène, Simon, Claire, Thomas, Jennifer, Clothilde et d'autres.** Pour m'avoir fait rire tous les midis ou dans les couloirs alors que je m'arrachais les cheveux sur mes commandes de script R.

Merci d'avoir été là.

A la **montagne,**

pour la beauté qu'elle offre et la force qu'elle me donne.





*A P    et Nonna,*



# Sommaire

---

Remerciements .....	9
Sommaire .....	19
Table des illustrations .....	21
Figures .....	21
Tableaux .....	21
I. Introduction.....	23
1. Contexte .....	23
2. Objectifs de la thèse .....	24
II. Biologie de la tique <i>Amblyomma variegatum</i> .....	27
1. Systématique de la tique <i>Amblyomma variegatum</i> .....	27
2. Biologie de la tique <i>Amblyomma variegatum</i> .....	27
2.1. Cycle de vie.....	27
2.2. Nature des hôtes .....	28
2.3. Site de fixation.....	29
3. Importance économique.....	29
3.1. Pertes directes.....	30
3.2. <i>Amblyomma variegatum</i> : vectrice d'agents pathogènes .....	30
3.2.1. La cowdriose.....	30
3.2.2. La dermatophilose.....	30
3.2.3. Autres maladies transmises .....	31
4. Répartition géographique d' <i>Amblyomma variegatum</i> .....	31
4.1. Répartition mondiale .....	31
4.2. Historique de la tique <i>Amblyomma variegatum</i> .....	32
5. L'environnement malgache .....	32
5.1. L'île de Madagascar.....	32
5.2. Dynamique saisonnière de la tique.....	34
5.3. Température et métamorphose de la nymphe en adulte .....	34
III. Détermination de seuils de température pour la métamorphose de la nymphe gorgée en adulte de la tique <i>Amblyomma variegatum</i> .....	37
1. Matériel et méthodes .....	37
1.1. Protocole expérimental.....	37
1.1.1. Villages sélectionnés .....	37
1.1.2. Type et placement des cages .....	38
1.1.3. Type d'élevage des villages .....	39
1.2. Relevés climatiques.....	40
1.3. Gorgement des nymphes .....	40
1.4. Constitution et mise en place des cohortes.....	41
1.5. Observations des tiques .....	42
2. Description des données obtenues.....	42
2.1. Les tiques.....	42
2.1.1. Données brutes .....	42

2.1.2.	Approximation des taux instantanés .....	43
2.2.	Données climatiques .....	44
2.2.1.	Température .....	44
2.2.2.	Humidité relative.....	44
2.3.	Résultats des descriptions.....	44
2.3.1.	Métamorphose.....	44
2.3.2.	Métamorphose et degrés jours .....	45
3.	Modélisation de la métamorphose nymphe-adulte selon la température.....	46
3.1.	Principes de construction du modèle .....	46
3.2.	Etape 1 : système dynamique à deux compartiments.....	46
3.2.1.	Système d'équations différentielles .....	46
3.2.1.1.	Solution de l'équation différentielle .....	47
3.2.1.2.	Probabilités de métamorphose individuelle .....	47
3.3.	Etape 2 : choix du modèle de métamorphose.....	48
3.3.1.	Seuils de température et de degrés * jours.....	48
3.3.2.	Modèles de métamorphose.....	48
3.4.	Etape 3 : approche bayésienne .....	49
3.4.1.	Modèles statistiques .....	50
3.4.1.1.	Distributions a priori.....	50
3.4.1.2.	Vraisemblance .....	50
3.4.2.	Estimation des paramètres par la méthode de simulations MCMC.....	51
4.	Résultats.....	51
4.1.	Choix du modèle adéquat .....	51
4.2.	Lois <i>a posteriori</i> .....	52
IV.	Conclusion et perspectives .....	55
1.	Conclusion .....	55
2.	Perspectives .....	58
2.1.	Redéfinir les données tiques et température ? .....	58
2.2.	Pratique d'élevage et densité d'hôtes, autres facteurs ? .....	59
2.3.	Utilisation des paramètres dans d'autres contextes géographiques .....	60
V.	Annexes .....	65
	Annexe 1 : Localisation des sites de 2010 et 2011 .....	65
	Annexe 2 : Données entomologiques disponibles pour le site T.....	67
	Annexe 3 : Calcul des taux instantanés.....	69
	Annexe 4 : Suivi de la température sur les sites 2010 et 2011.....	71
	Annexe 5 : Inférence bayésienne.....	73
	Annexe 6 : Distributions <i>a priori</i> non-informatives .....	75
VI.	Bibliographie .....	77

# Table des illustrations

---

## Figures

Figure 1. Mâle (à gauche) et femelle (à droite) d' <i>Amblyomma variegatum</i> (Cliché Guinat C.) .....	27
Figure 2. Cycle de la tique <i>Amblyomma variegatum</i> (d'après Chartier et al. 2000) .....	28
Figure 3. Répartition géographique d' <i>Amblyomma variegatum</i> (d'après Chartier et al. 2000) ...	31
Figure 4. Zones d'absence (cercles bleus) d' <i>Amblyomma variegatum</i> à Madagascar (d'après Raliniaina 2003 et Walker et al. 2003) .....	33
Figure 5. Zones de dépôt des cages sur les sites A et M (Cliché Guinat C.) .....	38
Figure 6. Photo de bovins parqués sur les sites A et M (Cliché Guinat C.) .....	39
Figure 7. Sac sur les oreilles d'un lapin (à gauche), nymphes en gorgement sur une oreille de chèvre (à droite) (Cliché Guinat C.) .....	40
Figure 8. Nymphes gorgées d' <i>Amblyomma variegatum</i> (à gauche), cages contenant les cohortes (à droite) (Cliché Guinat C.) .....	41
Figure 9. Taux instantanés de métamorphose des sites 2010 et 2011 selon le temps de suivi ...	43
Figure 10. Nature des relations dans un système nymphe-adulte .....	47
Figure 11. Modèle 1 avec $\theta_3 = 6$ , Modèle 2 avec $\theta_3 = 0.5$ .....	49
Figure 12. Distributions <i>a posteriori</i> des paramètres $\theta_1$ (à gauche) et $\theta_2$ (à droite) du modèle 2 .....	52
Figure 13. Pourcentages d'adultes et durée de métamorphose en étuve .....	57
Figure 14. Différence de température entre l'air et le sol en 2011 au FOFIFA .....	57
Figure 15. Localisation des sites d'étude avec l'altitude et la présence (couleur rouge) ou non (couleur verte) d' <i>Amblyomma variegatum</i> .....	65
Figure 16. Températures quotidiennes moyennes, minimales et maximales 2010 et 2011 .....	71
Figure 17. Philosophie de l'approche bayésienne .....	73

## Tableaux

Tableau 1. Valeurs des paramètres du modèle 2 .....	52
Tableau 2. Données entomologiques disponibles pour le site T .....	67
Tableau 3. Distributions <i>a priori</i> non-informatives .....	75



# I. Introduction

---

## 1. Contexte

De nombreuses espèces de tiques (familles des *Ixodidae* et des *Argasidae*) sont vecteurs de divers micro-organismes (protozoaires, bactéries, virus) aux vertébrés. Ces tiques sont ainsi responsables de maladies graves qui ont un impact sanitaire et économique très important. Bien que parasites obligatoires, elles passent plus de 90 % de leur cycle de vie à l'état libre. Elles sont, par conséquent, soumises à l'influence des facteurs abiotiques, plus particulièrement la température et l'humidité relative. De même, la durée du cycle est dépendante de plusieurs autres facteurs tels que la disponibilité, la densité et la nature des hôtes dans leur biotope.

Cependant, les facteurs clés de la durée du cycle restent les conditions climatiques déterminées essentiellement par la température et l'humidité relative (Cumming 2002). C'est ainsi que Branagan (1973) relie la durée de vie de *Rhipicephalus appendiculatus*, vecteur de *Theileria parva* en Afrique de l'Est, directement à la température. Dans les conditions naturelles, sous température élevée (à Kedong,  $T_{moyenne} = 17,5^{\circ}C, T_{min\ moyenne} = 10,7^{\circ}C, T_{max\ moyenne} = 24^{\circ}C$ ), il est possible pour *Rhipicephalus appendiculatus* d'accomplir son cycle de développement en 4 à 5 mois alors que pendant la saison fraîche (à Muguga,  $T_{moyenne} = 15^{\circ}C, T_{min\ moyenne} = 9,8^{\circ}C, T_{max\ moyenne} = 20,2^{\circ}C$ ), ce cycle peut durer plus d'un an. Des variations de quelques degrés affectent considérablement les durées de chaque phase du cycle de la tique (Branagan 1973).

Ces dernières années, les changements climatiques ont touché la répartition et l'abondance de tiques dans différentes régions. Des exemples montrent que les tiques sont capables de survivre et de s'installer dans de nouvelles zones (Cumming et Van Vuuren 2006; Gray et al. 2009). L'augmentation prédite de la température en Afrique du Nord (3 à 5 °C en 2100 (Mendonça 2004)) pourrait favoriser la progression de l'aire de distribution des tiques thermophiles comme *Hyalomma dromedarii* (vecteur de *Theileria annulata*) des zones sahariennes et arides vers les zones actuellement semi-arides et sub-humides.



La tique *Amblyomma variegatum*, originaire d'Afrique, a été signalée à Madagascar en 1899 (Uilenberg et al. 1979). Parasite des ruminants, *A. variegatum* pose un problème majeur à Madagascar par son rôle pathogène direct (spoliation sanguine, plaies, boiteries...) à l'origine d'une baisse de l'état général et des performances zootechniques (Chartier et al. 2000). Par ailleurs, la distribution de la tique s'est élargie depuis les années 1970 sur les Hauts Plateaux de Madagascar et elle est désormais présente de façon permanente dans des zones auparavant indemnes (P. Rahajarison, thèse de médecine vétérinaire en cours, 2010). En effet, cette tique était jusqu'alors rare sur les Hauts Plateaux de l'île il y a 30 ans. On estimait que, si elle pouvait être retrouvée entre 1100 et 1400m d'altitude « *le long des routes suivies par les troupeaux de bœufs en provenance des régions basses de l'ouest et en marche vers l'abattoir de la capitale* », il n'était en revanche « *pas certain qu'elle puisse se maintenir dans la région d'Antananarivo sans apport continu en provenance de l'ouest* » (Uilenberg et al. 1979).

Une étude menée par le CIRAD (Centre de Coopération Internationale en Recherche Agronomique pour le Développement) et le FOFIFA-DRZV (Centre National pour le Développement Rural – Département de Recherches Zootechniques et Vétérinaires) depuis 2010 cherche à déterminer jusqu'à quelle altitude et dans quels écosystèmes la tique *A. variegatum* pourrait s'installer durablement. Pour répondre à cette question, un dispositif expérimental a été mis en place : des nymphes ont été placées sur différents sites à des altitudes (et donc des températures) variables, en 2010 et 2011 afin de suivre leur devenir. L'hypothèse était que les conditions climatiques, comme la température ou l'humidité, pouvaient être les facteurs influençant la métamorphose de la nymphe (le stade de la tique présent dans le milieu au moment de la période la plus froide de l'année, de juin à octobre (saison sèche)) en adulte, et donc l'installation de la tique sur certains sites (Sonenshine et al. 1993).

## 2. Objectifs de la thèse

Ce travail de thèse vise à éclaircir les liens éventuels entre la température et la métamorphose de la nymphe de tique *A. variegatum*. Il se fixe deux objectifs : le premier, essentiellement bibliographique, consiste en une synthèse des connaissances actuelles sur la biologie de la tique *A. variegatum*. Le second objectif est de déterminer les paramètres seuils de température pour la métamorphose de la nymphe permettant l'installation et le

développement de la tique *A. variegatum* sur les Hauts Plateaux de Madagascar. Pour cela, un modèle de métamorphose en fonction de la température a été développé et utilise les données obtenues lors de l'expérience menée conjointement par le CIRAD et le FOFIFA-DRZV.



## II. Biologie de la tique *Amblyomma variegatum*

---

### 1. Systématique de la tique *Amblyomma variegatum*

Les tiques sont des Arthropodes de la classe des Arachnides, appartenant à la sous classe des Acariens, ordre des Ixodida (Morel 1966). *A. variegatum* fait partie du sous-ordre des Ixodina, de la super-famille des Ixodoidea et de la famille des Amblyommidae (Camicas et al. 1998). A Madagascar, deux espèces d'Ixodidés ont pour hôtes sélectifs les ruminants : *Rhipicephalus (Boophilus) microplus* et *A. variegatum*. *R. (Boophilus) microplus* a un pouvoir pathogène direct et indirect (vecteur des babésioses à *Babesia bigemina* et *Babesia bovis* et un des vecteurs de l'anaplasmose à *Anaplasma marginale* et de la Fièvre Hémorragique de Crimée Congo (CCHF)) relativement modeste sur le bétail rustique, à la différence d'*A. variegatum* dont le long rostre induit plaies et abcès et qui est l'espèce de tique la plus néfaste à l'élevage et qui nécessite d'être combattue en priorité (Figure 1).



Figure 1. Mâle (à gauche) et femelle (à droite) d'*Amblyomma variegatum* (Cliché Guinat C.)

### 2. Biologie de la tique *Amblyomma variegatum*

#### 2.1. Cycle de vie

La tique *A. variegatum* passe par 3 stades au cours de son développement : larve, nymphe puis adulte, séparés par les métamorphoses larvaires puis nymphales (Figure 2). C'est une tique à trois hôtes (cycle trixène) : chacun des stades successifs infeste un animal sur lequel elle effectue un unique repas sanguin (Figure 2). La durée du repas d'*A. variegatum* varie de 7 à 15 jours selon les stades. Sur un plan épidémiologique, le risque de transmission d'agents pathogènes entre les hôtes est augmenté. Après gorgement, la tique se détache de son

hôte et tombe au sol pour se métamorphoser ou pondre (Petney et al. 1987; Chartier et al. 2000). Elle est dite exophile, son habitat étant représenté par des milieux ouverts et herbacés.

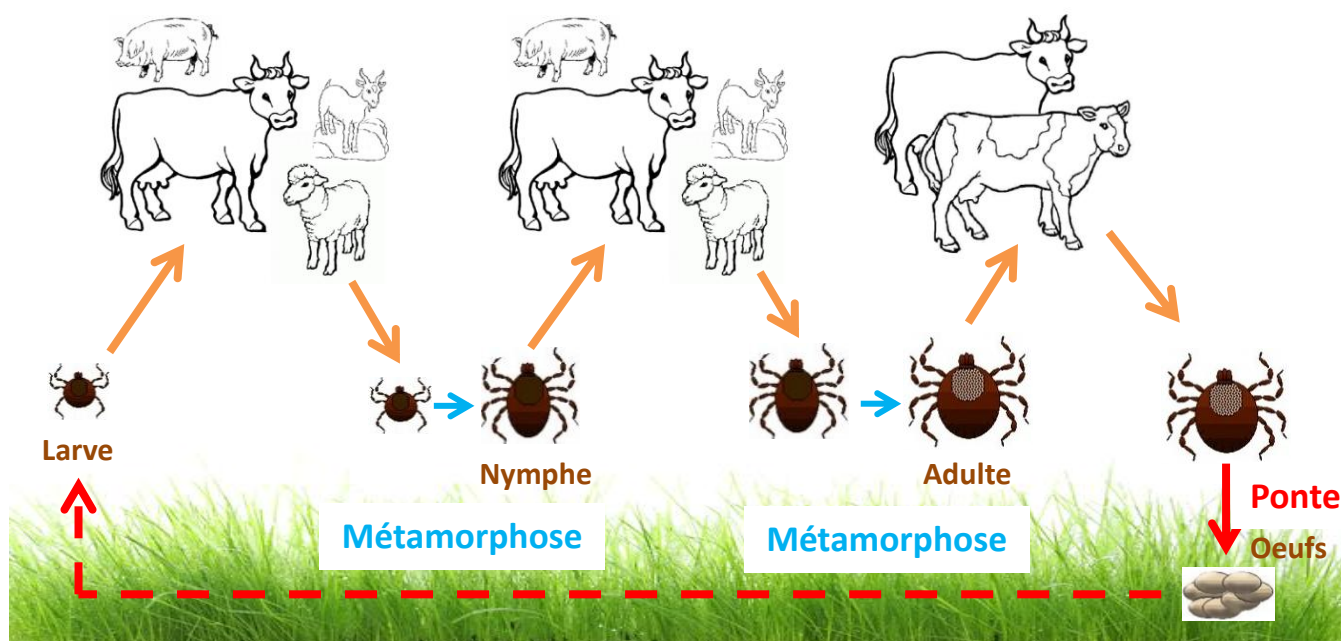


Figure 2. Cycle de la tique *Amblyomma variegatum* (d'après Chartier et al. 2000)

Une des particularités biologiques importantes de la tique est le fait que les femelles ne se fixent sur les animaux que si des mâles sont déjà présents depuis quelques jours et que si ces derniers émettent une phéromone d'attraction-agrégation-fixation pour attirer les femelles vers les zones où ils sont fixés (Norval and Rechav 1979). En fait, aucune femelle ne peut se gorger sur les animaux s'il n'y a pas déjà depuis plusieurs jours des mâles fixés. Les mâles se fixent ainsi avant les femelles sur les hôtes, parfois même avant les premières pluies (Stachurski 2000). Ils prennent un repas sanguin nécessaire à la maturation de leurs gonades et peuvent rester sur l'hôte en attente de l'accouplement avec une ou plusieurs femelles parfois pendant des mois, ce qui peut tromper au sujet de leur provenance sur les animaux transhumants (Chartier et al. 2000).

## 2.2. Nature des hôtes

La tique *A. variegatum* se nourrit sur un très large spectre d'hôtes : bovins, caprins, ovins, porcs, chevaux, chiens. Néanmoins, de nombreuses études ont confirmé le caractère télotrope d'*A. variegatum* (Figure 2): les tiques adultes se gorgent préférentiellement sur les

grands herbivores, en particulier les bovins, larves et nymphes sont ubiquistes avec une préférence pour les herbivores (Petney et al. 1987).

A Madagascar, les espèces sauvages de grande taille sont peu nombreuses et peu abondantes. Le nombre de vertébrés hôtes potentiels d'*A. variegatum* est donc relativement limité. Seuls les tenrecs (*Tenrec ecaudatus*), mammifères insectivores endémiques de Madagascar, les fossas (*Cryptoprocta ferox*), mammifères féliformes endémiques de Madagascar, les mangoustes (*Galidia elegans*) ou les hérons garde-bœufs (*Bubulcus ibis*) sont susceptibles de jouer un rôle dans le cycle biologique d'*A. variegatum*. Les rongeurs (*Rattus rattus*) ne sont pas des hôtes favorables aux stades immatures. Le rôle potentiel des hérons garde-boeufs dans la dissémination de la tique a été particulièrement étudié dans les Petites Antilles (Barré et al. 1995). Si celui-ci n'est porteur que de larves et de nymphes, en petites proportions, il représente néanmoins un moyen potentiel de dissémination de la tique.

### 2.3. Site de fixation

La fixation a lieu généralement dans les zones du corps à peau fine. Cependant, la longueur de l'hypostome d'*A. variegatum* peut permettre d'autres localisations. La majorité des tiques se fixe de façon provisoire sur les parties du corps des bovins auxquelles elles ont facilement accès pendant qu'elles sont dissimulées dans la végétation c'est-à-dire les pieds, ou, plus exactement, les espaces inter-digités (Stachurski 2000). Puis elles se déplacent vers les zones de fixation préférentielles. Pour les adultes, ce sont les parties déclives du corps : de la mamelle au poitrail, avec une prédominance nette pour la région inguinale et axillaire. Ils forment des amas de grande taille sur les zones infestées, ce qui explique qu'*A. variegatum* puisse occasionner des lésions graves sur les animaux infestés. Concernant les immatures, les larves sont localisées sur la tête, en particulier au niveau des oreilles chez les bovins et caprins. Les nymphes ont surtout une localisation podale chez ces deux mêmes hôtes (Chartier et al. 2000).

## 3. Importance économique

La tique *A. variegatum* est l'une des espèces causant le plus de pertes directes et indirectes aux ruminants d'Afrique tropicale (Chartier et al. 2000; Stachurski et Lancelot 2006).

### 3.1. Pertes directes

Les pertes directes dues à l'action prédatrice et vulnérante de la tique provoquent chez les ruminants les dommages les plus importants, dont les principaux sont une altération de la croissance (perte de 50 g de poids vif par femelle gorgée) et la survenue de blessures parfois étendues de la mamelle, pouvant entraîner une forte diminution de la production laitière et une augmentation de la mortalité des veaux insuffisamment alimentés (Stachurski 2000).

### 3.2. *Amblyomma variegatum* : vectrice d'agents pathogènes

#### 3.2.1. La cowdriose

La cowdriose, nommée *heartwater* en anglais, est une maladie tropicale mortelle des ruminants domestiques et sauvages (Peter et al. 2002) transmise par des tiques du genre *Amblyomma*. L'agent pathogène de cette maladie est une bactérie intracellulaire obligatoire *Ehrlichia ruminantium* (Dumler et al. 2001) auparavant dénommée *Cowdria ruminantium* (Cowdry 1925) appartenant à l'Ordre des Rickettsiales, Famille des Anaplasmatacae. Elle se manifeste par une fièvre élevée, une gastro-entérite aiguë et une péricardite exsudative, suivies de troubles nerveux graves. La maladie est présente à Madagascar mais le nombre de foyers est inconnu (OIE, 2005-2012). On la retrouve aussi dans toute l'Afrique subsaharienne ainsi que dans d'autres îles de l'Océan indien (Réunion, Comores et Mayotte) et dans certaines îles de la Caraïbe (OIE, 2005-2012).

#### 3.2.2. La dermatophilose

C'est une dermatose infectieuse et transmissible due à un actinomycète, *Dermatophilus congolensis*, retrouvée dans le monde entier. Cette dermatose n'est pas transmise par *A. variegatum* mais la fixation de la tique est liée à l'apparition des signes cliniques (Barré 1989). Les relations entre *A. variegatum* et la dermatophilose ont été étudiées par Martinez et al. (1992) qui ont montré l'existence de substances immunosuppressives dans la salive de la tique réduisant la réponse immunitaire contre la bactérie. La dermatophilose sévit le plus souvent sous forme chronique et se caractérise par des lésions cutanées (croûtes, dépilations...), suivies d'un amaigrissement rapide, pouvant aller jusqu'à la mort de l'animal.

La maladie reste peu importante en nombre de cas et en incidence économique à Madagascar (Ranaivoson et al.1986).

### 3.2.3. Autres maladies transmises

La tique est également vecteur d'autres maladies dues à des protozoaires, mais dont l'importance économique est faible (theilériose à *Theileria mutans* des bovins ; ehrlichiose bovine à *Ehrlichia bovis*) ou nulle (theilérioses non pathogènes comme *Theileria velifera* chez les bovins) (Chartier et al. 2000).

## 4. Répartition géographique d'*Amblyomma variegatum*

### 4.1. Répartition mondiale

La tique *A. variegatum* est aujourd'hui présente dans les Antilles, dans plus de trente pays d'Afrique ainsi qu'aux Comores, Madagascar et les Mascareignes (Figure 3). C'est l'espèce du genre *Amblyomma* ayant la plus large répartition sur ce continent (Chartier et al. 2000).



Figure 3. Répartition géographique d' *Amblyomma variegatum* (d'après Chartier et al. 2000)



## 4.2. Historique de la tique *Amblyomma variegatum*

L'historique de sa colonisation résulte d'un commerce triangulaire florissant ancien, entre les ports d'Europe, les comptoirs d'Afrique et les colonies américaines. Initié dès le XVI<sup>e</sup> siècle et développé par la Compagnie des Indes occidentales, il consistait, outre le trafic d'esclaves, dans le transport de bétail depuis l'Europe et surtout l'Afrique de l'Ouest vers les Antilles. Il s'est perpétué jusqu'au XIX<sup>e</sup> siècle pour l'importation de bétail africain et le transport des migrants européens (Maillard and Maillard 1998). Le transport de bétail (zébus sahéliens et taurins N'Dama) est incriminé et ne fait guère de doute pour expliquer la présence de cette tique africaine dans la Caraïbe (Uilenberg et al. 1984; Barré et al. 1995). La présence de la tique est signalée pour la première fois en Guadeloupe en 1830 (Barré et al. 1995), mais vues la fréquence et l'ancienneté des échanges, l'introduction pourrait être plus ancienne (Maillard and Maillard 1998). Sa dispersion s'est accélérée vers les autres îles à partir de la fin des années 1960 : une rapide diffusion de la tique, attribuée à l'action disséminatrice des mouvements d'oiseaux (particulièrement des hérons garde-boeufs, *Bubulcus ibis*, hôtes de stades immatures), est observée, conduisant à l'infestation de plusieurs dizaines d'îles des Caraïbes (Corn et al. 1993; Barré et al. 1995). La Guadeloupe, Marie Galante et Antigua sont actuellement les îles les plus infestées (Vachiéry et al. 2008). Dans l'océan Indien, et probablement depuis l'Afrique orientale, *A. variegatum* a aussi colonisé les îles proches dont les Comores, Madagascar et les Mascareignes (La Réunion, Maurice, Rodrigues, îlots Agalega et Cargados). L'introduction du vecteur s'est probablement faite en même temps que celle de zébus, comme il a pu être observé dans les Caraïbes (Uilenberg et al. 1984; Maillard and Maillard 1998).

## 5. L'environnement malgache

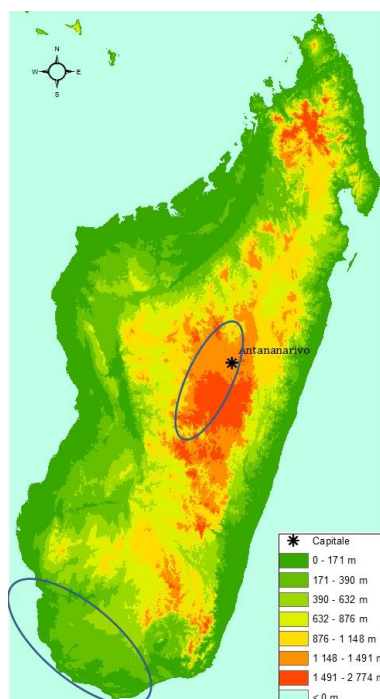
### 5.1. L'île de Madagascar

L'île de Madagascar est située au sud-est de l'Afrique (latitudes sud : 11°57 et 25°29, longitudes est : 43°14 et 50°27) dont elle est séparée par le Canal de Mozambique. Elle compte environ 14 600 000 habitants avec 77,8% vivant en milieu rural dont 76,7% vivent en dessous du seuil de pauvreté et 61% sont analphabètes (Rasambainarivo et al. 2006). L'agriculture leur fournit la principale source de revenu, elle se caractérise par une multitude

de petites exploitations (surfaces cultivées moyennes de 1,2 ha) qui associent plusieurs activités (culture et élevage) et dont les produits sont principalement orientés vers l'autoconsommation (Rasambainarivo et al. 2006).

Madagascar se caractérise par un troupeau bovin/zébu (environ 10 000 000 de têtes) et ovin/caprin (environ 2 300 000 de têtes) important bien que l'insécurité dans le milieu rural pousse un grand nombre d'éleveurs à réduire le nombre de cheptel. Le système d'exploitation extensif domine largement l'élevage en milieu rural, les zébus y sont essentiellement utilisés pour les travaux agricoles. Les bovins sont orientés vers la production laitière, surtout pratiquée dans les régions périurbaines de manière intensive (Rasambainarivo et al. 2006).

À Madagascar, la tique *A. variegatum* est distribuée sur une grande partie du pays mais sa présence reste limitée par des conditions arides rencontrées sur la côte sud (moins de 275 mm de pluie et saison sèche particulièrement longue) (Figure 4). Sa présence sur la côte est a été confirmée récemment lors d'une enquête épidémiologique sur les maladies transmises par les tiques (Raliniana 2003) complétant ainsi les données sur la répartition géographique d'*A. variegatum* sur les côtes. Elle était jusqu'alors rare sur les Hauts Plateaux où sa présence était liée à une introduction saisonnière par le bétail infesté en route vers les abattoirs des grandes villes (Fianarantsoa, Antsirabe et surtout Antananarivo) venant du moyen-est, moyen-ouest et sud. Les tiques étaient réputées ne pas pouvoir s'installer à cause de températures trop rigoureuses à ces altitudes (Uilenberg et al. 1979).



**Figure 4. Zones d'absence (cercles bleus) d'*Amblyomma variegatum* à Madagascar (d'après Raliniana 2003 et Walker et al. 2003)**

## 5.2. Dynamique saisonnière de la tique

Madagascar est soumis au climat tropical caractérisé par une alternance des pluies (novembre – avril) et de saison sèche (mai – octobre), dont les longueurs varient d’une région à l’autre. La saison sèche peut être ainsi particulièrement fraîche sur les Hauts Plateaux (Rasambainarivo et al. 2006).

Le cycle saisonnier de la tique *A. variegatum* est nettement prononcé : les différents stades se succèdent au cours de l’année (Stachurski et al. 2010). Les adultes sont abondants pendant la saison des pluies, le pic d’infestation intervenant au cours des premiers mois de cette saison (Petney et al. 1987; Stachurski 2006). Les larves infestent les animaux en fin de saison des pluies, 4 mois environ après le pic d’infestation par les femelles, durée nécessaire à la ponte et à l’incubation des œufs (Petney et al. 1987). Les nymphes infestent les animaux en saison sèche, plus précisément au cours de la première moitié de la saison sèche, dite saison sèche “froide”. Seule la côte est de l’île de Madagascar semble échapper à la règle, avec une forte pluviométrie répartie sur toute l’année (plus de 2 000 mm de pluie / an): il est possible d’y observer tous les stades de la tique tout au long de l’année selon les autorités vétérinaires.

## 5.3. Température et métamorphose de la nymphe en adulte

La température est considérée comme l’un des facteurs extrinsèques des plus importants car pouvant agir sur la métamorphose ou être un facteur de mortalité (Yonow 1995). L’influence de la température sur la métamorphose de la nymphe en adulte a fait l’objet d’études expérimentales sur des tiques tropicales : *Rhipicephalus appendiculatus* au Kenya (Branagan 1973), *Amblyomma variegatum* en Zambie (Pegram et Banda 1990) ou encore *Amblyomma variegatum* au Burkina Faso (Stachurski et al. 2010). Une tendance générale se dégage de ces études : les températures inférieures à 12-14°C ralentissent la métamorphose et augmentent la mortalité nymphale, les températures supérieures à 35-40°C peuvent être responsables de mortalités nymphales (Branagan 1973).

Outre la température, la nymphe de la tique *A. variegatum* a besoin de substrats humides, donc de précipitations, pour son développement (Chartier et al. 2000). Une humidité relative inférieure à 75-80% augmente la mortalité nymphale (Pegram et Banda 1990; Yonow 1995). Cependant, bien que l’humidité relative au niveau du sol soit souvent inférieure à cette

valeur en pleine saison sèche, elle resterait proche de 70% dans les fissures et les anfractuosités, ce qui suffirait à assurer la survie des tiques tropicales selon Minshull et Norval (1982).

D'autres facteurs biotiques tels que la prédation par les araignées ou les fourmis peuvent avoir un impact sur la probabilité de métamorphose des nymphes en adulte d'*A. variegatum* (Stachurski et al. 2010).



### III. Détermination de seuils de température pour la métamorphose de la nymphe gorgée en adulte de la tique *Amblyomma variegatum*

---

A Madagascar, des bovins de la région des Hauts Plateaux ont été trouvés infestés par la tique *Amblyomma variegatum* (P. Rahajarison, thèse de médecine vétérinaire en cours, 2010). Il y a 30 ans, on considérait que la tique ne pouvait s'installer à ces altitudes (Uilenberg et al. 1979). Il est très probable qu'il existe un lien entre le développement de la tique et les conditions climatiques de la région (température, humidité relative et pluviométrie).

Pour répondre à cette question, nous avons voulu déterminer des paramètres seuils de température pour la métamorphose de la nymphe en adulte de tique *A. variegatum*. Pour cela, des cohortes de nymphes gorgées ont été suivies en conditions pseudo-naturelles sur différents sites de la région concernée. Des relevés climatiques ont été effectués en parallèle. Un modèle de métamorphose en fonction de la température a ensuite été construit et a utilisé les données obtenues sur le terrain afin d'estimer les paramètres.

#### 1. Matériel et méthodes

##### 1.1. Protocole expérimental

###### 1.1.1. Villages sélectionnés

L'étude s'est déroulée dans la région d'Antananarivo à Madagascar de juin à novembre 2010 et 2011, c'est-à-dire pendant la saison froide et le début de la saison des pluies. Pour chaque année, trois sites d'étude à différentes altitudes ont été sélectionnés, après une campagne d'enquêtes de répartition menée dans les régions d'Anjozorobe-Mangamila et d'Antsirabe-Ambatolampy en 2010 (Annexe 1 Figure 14).

En 2010,

- Mananta (Site M : altitude 1 215m) : la tique est présente depuis 5-10 ans mais, selon les éleveurs, les bovins ne sont jamais fortement infestés.
- Ambatomahamanina (Site T : altitude 1 415m) : les animaux sont régulièrement infestés par la tique.

- Ambohibe (Site A : altitude 1 435m) : les éleveurs ne connaissent pas la tique ou certains ne l'ont vu qu'occasionnellement sur des animaux achetés dans d'autres régions.

En 2011,

- Antsangambatonintaola (Site N : altitude 1 600m) : les éleveurs affirment que les animaux sont régulièrement infestés par la tique.
- Anteza (Site Z : altitude 1 790m) : situation non précisée.
- Tsiafajavona, Station du FIFAMANOR (Site F : altitude 1 980m) : la tique n'est pas présente selon les éleveurs, même lorsque des bovins infestés achetés sur le marché d'Ambatolampy y sont introduits.

### 1.1.2. Type et placement des cages

Des cages contenant des cohortes de nymphes gorgées ont été placées sur chaque site, dans une zone habituellement pâturée par les bovins. Le site retenu devait présenter des zones d'ombre et la végétation être constituée d'herbes pérennes hautes (Figure 5).

Chaque cage a été fabriquée au centre FOFIFA-DRZV à Antananarivo. Elle se composait d'une armature de fer (dimension : 50 x 50 x 50 cm) recouverte de tulle de moustiquaire blanche. Sur le terrain, le cadran inférieur de chaque cage était placé à une profondeur d'environ 2 cm de la surface du sol. L'espacement entre les cages variait selon les touffes d'herbe présentes et pouvait aller jusqu'à 3 m. Une distance de 60 cm était néanmoins conservée entre chaque cage puisque à chaque retrait de cage, la zone était traitée avec de la deltaméthrine.



**Figure 5. Zones de dépôt des cages sur les sites A et M (Cliché Guinat C.)**

### 1.1.3. Type d'élevage des villages

La très grande majorité des animaux (bovins, caprins, porcs) est élevée selon le mode traditionnel : à l'attache autour d'un piquet déplacé chaque jour. Cet élevage au piquet permet une bonne surveillance des animaux, surtout vis-à-vis des voleurs. Peu d'agriculteurs font pâturer leurs animaux hors des terres du village et nombreux sont ceux qui produisent de la paille de riz en saison sèche. Les bovins sont parqués tous les soirs dans un enclos près de chez l'agriculteur (Figure 6). Ils sont au nombre d'une cinquantaine pour chaque village sélectionné.



**Figure 6. Photo de bovins parqués sur les sites A et M (Cliché Guinat C.)**

Les bovins présents dans ces villages jouent essentiellement le rôle de bœufs de trait. Les agriculteurs ont pour habitude de traiter les animaux entrants et ceux présentant une infestation importante (plus de 20 tiques par bovin) en début de saison des pluies en utilisant dans la plupart des cas, deux à trois injections d'ivermectine. Le produit étant assez cher : environ 10 euros le flacon de 50 mL (1 mL/50 kg), une injection de 5 mL pour un bœuf de 250 kg revient à 1 euro pour l'éleveur.

En contrepartie de la participation à l'étude, les bovins (et autres ongulés domestiques) de chaque village ont été traités avec de l'ivermectine à la fin de l'expérimentation. Des conseils quant à la lutte contre la tique ont été apportés : si l'animal présentait plus de 20 tiques au début de la saison des pluies, nous préconisons 3 à 4 traitements à 15 jours d'intervalle. De plus, nous poussons fortement les agriculteurs à faire paître leurs animaux dans les rizières lors de la dernière coupe de riz, les nymphes se détachant à cette période ne peuvent survivre, la rizière étant bien trop exposée au soleil.



## 1.2. Relevés climatiques

A chaque altitude, un pluviomètre et un enregistreur TinyTag ont été placés à quelques mètres des cages contenant les nymphes. L'enregistreur a mesuré toutes les 15 min l'humidité relative et la température à 1 m du sol, en conditions ombragées.

Les données disponibles étaient :

- La température à 1 m du sol et l'humidité relative pour toute la période d'étude (de juin à novembre), sauf pour le site T (1 415 m) et le site Z (1 790 m) suite à des vols de matériel.
- La température à 1 m du sol et au sol de juin à octobre 2011 sur le site du FOFIFA-DRZV.
- La température à 1 m du sol et au sol de février à avril 2012 sur le site N (1 600 m).

Nous n'avons pas de données de pluviométrie, le système d'enregistrement s'est révélé défaillant en 2010 et 2011.

## 1.3. Gorgement des nymphes

Les nymphes ont été gorgées sur des lapins (*Oryctolagus cuniculus*) et des chèvres (*Capra aegagrus hircus*) du centre FOFIFA-DRZV, une semaine environ avant la date de début de suivi. C'était le temps nécessaire et suffisant (à 1 jour près) pour que les nymphes gorgées se détachent de l'animal. Des lots de 50 nymphes étaient placés dans des sacs collés à chaque oreille des animaux, fermés par des élastiques (Figure 7).



**Figure 7. Sac sur les oreilles d'un lapin (à gauche), nymphes en gorgement sur une oreille de chèvre (à droite) (Cliché Guinat C.)**

Nous ne pouvions pas mettre plus de tiques sur les animaux, d'une part parce qu'il n'y a pas suffisamment de place sur les oreilles de lapins ou de chèvres, et d'autre part si l'on met trop de tiques sur ces animaux, il peut apparaître des complications de type : congestion, œdème ou mortalité des tiques.

#### 1.4. Constitution et mise en place des cohortes

Nous avons regroupé les nymphes gorgées en cohortes de 30 nymphes gorgées. Le nombre de nymphes par cohorte était dépendant du nombre de nymphes obtenues après gorgement. Les nymphes se détachant le même jour étaient placées dans des cohortes distinctes pour éviter une influence sur la durée de métamorphose.



**Figure 8. Nymphes gorgées d' *Amblyomma variegatum* (à gauche), cages contenant les cohortes (à droite) (Cliché Guinat C.)**

Chaque cohorte était ensuite placée dans une cage (Figure 8). Puis, sur chaque site, nous avons déposé une série de cages à des dates différentes. En 2010, les dates de dépôt correspondaient au: 3 juin, 1er juillet, 29 juillet et 29 août. En 2011, les dates de dépôt correspondaient au: 24 juin, 21 juillet et 18 août. Un tirage au sort d'une cage était ensuite effectué sur chaque site à intervalles de temps réguliers, toutes les 3 semaines en 2010 et tous les 15 jours en 2011 afin de procéder à l'observation des tiques. Le nombre de cages par série devait être suffisamment important pour pouvoir recouvrir la période d'étude sans augmenter d'avantage le coût et la durée des déplacements.

## 1.5. Observations des tiques

A chaque relevé, les tiques retrouvées ont été différenciées selon leur stade. Nous avons obtenu les catégories par l'observation : nymphe mobile, nymphe immobile, nymphe morte, adulte vivant, adulte mort et par le calcul : tiques disparues.

## 2. Description des données obtenues

Nous avons décrit graphiquement les données obtenues sur le terrain et en étuve avec l'aide du logiciel R d'accès libre et gratuit (R Development Core Team, 2012) qui possède une large collection d'outils graphiques, téléchargeable à <http://www.r-project.org>. Les packages suivants ont été utilisés : *tdisplay* pour l'importation de données, *gam* pour les modèles additifs généralisés.

### 2.1. Les tiques

#### 2.1.1. Données brutes

Les données obtenues pour 2010 et 2011 sont de la forme d'une table, présentée en exemple en Annexe 2 par le Tableau 2 pour le site T.

Nous avons formulé des règles de décision afin de simplifier la prise en compte des données de tiques pour la détermination des paramètres seuils de température pour la métamorphose.

*Règle 1* : Le nombre de nymphes retrouvées vivantes correspondait à la somme des nymphes mobiles pendant l'observation d'une cage donnée et des nymphes immobiles métamorphosées en étuve.

*Règle 2* : Le nombre de nymphes retrouvées mortes correspondait à la somme des nymphes mortes pendant l'observation d'une cage donnée et des nymphes immobiles non métamorphosées en étuve.

### 2.1.2. Approximation des taux instantanés

La métamorphose, la mortalité et la disparition des nymphes sont des évènements compétitifs, l'occurrence de l'un empêche la future occurrence de l'autre (Lesnoff et al. 2007). Soient  $N_i$ , le nombre initial de nymphe à  $t_0$ ,  $n_{adultes}$ , le nombre d'adultes,  $n_{nymphes\ mortes}$ , le nombre de nymphes mortes,  $n_{tiques\ disparues}$ , le nombre de tiques disparues et  $N_f$ , le nombre final de nymphes à  $t_1$ . Sous l'hypothèse de répartition uniforme des évènements dans le temps de suivi, le taux instantané de métamorphose, peut être estimé par (Annexe 3):

$$h_{m\acute{e}tamorphose} = \frac{n_{adultes}}{\frac{N_i + N_f}{2}}$$

Nous avons représenté ce taux en fonction des temps de suivi des cohortes (Figure 9). Le taux de métamorphose était quasiment nul avant 50 j et il augmentait avec le temps de suivi.

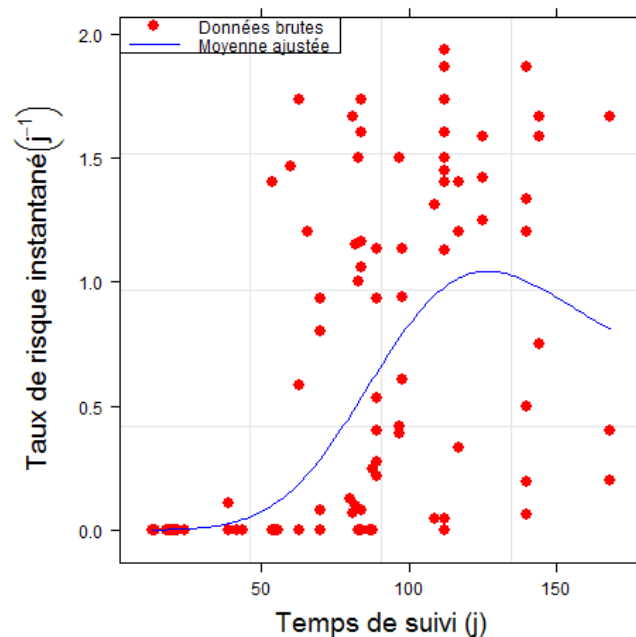


Figure 9. Taux instantanés de métamorphose des sites 2010 et 2011 selon le temps de suivi

## 2.2. Données climatiques

### 2.2.1. Température

Les séries chronologiques des températures ont été tracées entre juin et novembre pour l'année 2010 et 2011 (Annexe 4, Figure 15). Elles ont mis en évidence l'absence de relevés sur certaine période des sites T, Z et N, suite à des problèmes d'enregistrements de données. Ainsi, dans notre analyse, nous n'avons pas tenu compte des données de survie dépourvues de relevés de température.

**De plus, puisque les relevés de température de 2010 et 2011 ont été pris à une distance de 1 m du sol, ils représentaient les températures de l'air, différentes de celles subies au sol par les tiques. Nous n'avons pas tenu compte de cette différence dans notre analyse : les seuils de température étaient relatifs aux conditions observées à 1m du sol.**

Enfin, l'enregistreur placé sur le site T a été placé à partir de fin juin, à près d'1 km du site où les cages ont été installées. Les données météorologiques enregistrées ne reflétaient donc pas exactement les conditions climatiques subies par les tiques. Néanmoins, nous avons décidé de conserver ces données pour avoir suffisamment d'échantillons dans l'analyse.

### 2.2.2. Humidité relative

**Nous n'avons pas tenu compte de l'influence de l'humidité relative sur le devenir des nymphes gorgées car les valeurs d'humidité relative quotidiennes étaient assez proches de 100% tout au long de la période d'étude.** Les nymphes n'ont donc pas souffert de la dessiccation.

## 2.3. Résultats des descriptions

### 2.3.1. Métamorphose

Les données ont montré que le processus de métamorphose était fonction de la température au cours du temps de suivi et que plus précisément (Figure 9) :

- **Le taux de métamorphose était nul avant un seuil de degrés cumulés pendant le temps de suivi.**

- **Passé ce seuil, le taux de métamorphose augmentait avec les degrés cumulés sur le temps de suivi.**

Ces résultats nous ont permis de mettre en évidence le lien entre la température et le processus de métamorphose, ce qui a fourni des indications pour l'étape ultérieure de construction d'un modèle de métamorphose permettant d'estimer les paramètres seuils de température pour la métamorphose des nymphes en adultes à partir des observations.

### 2.3.2. Métamorphose et degrés jours

Nous avons considéré que la nymphe ne pouvait pas se métamorphoser tant que la température n'avait pas atteint une température minimale seuil durant un temps donné. **Pour effectuer la totalité de sa métamorphose, la nymphe avait besoin d'une constante de chaleur, appelée « Degrés \* Jours », somme des températures effectives (au-dessus d'un seuil) nécessaires pour une métamorphose complète.** Le Degrés \* Jours en biologie est un outil empirique pour estimer la durée d'un développement en tenant compte de la température. Pour un lieu donné, c'est une valeur représentative de l'écart entre la température d'une journée donnée et un seuil de température préétabli. Il est exprimé en degrés Celsius \* jour.

Les températures  $T_i$  ont été relevées à 15 min d'intervalle, soit 96 valeurs par jour. Pour calculer le Degrés \* Jours (DJ), nous avons sommé les 96 différences entre la température observée et le seuil de température de l'évènement « métamorphose » afin d'obtenir un cumul de températures sur une journée.

$$DJ = \sum_{i=1}^{96} 1(T_i > \theta_1)(T_i - \theta_1) \quad (1)$$

avec  $\theta_1$ , la température minimale seuil de métamorphose (la température au-dessous de laquelle le processus de métamorphose ne se réalise pas) et  $T_i$ , la température mesurée toutes les 15 min par le TinyTag. De plus, si  $T_i < \theta_1$ , alors  $DJ = 0$ .

Nous avons décidé de tenir compte des DJ cumulés sur les temps de suivi de chaque cohorte. Soient  $t_0$ , la date d'origine et  $t_1$ , la date de point. En effectuant la somme des  $(t_1 - t_0)$  valeurs de DJ, nous obtenons un cumul de températures relatives à la métamorphose sur un temps de suivi.

$$DJ_{[t_0, t_1]} = \sum_{j=t_0}^{t_1} \sum_{i=1}^{96} 1(T_i > \theta_1)(T_i - \theta_1) \quad (2)$$

### 3. Modélisation de la métamorphose nymphe-adulte selon la température

Un des objectifs de ce travail est d'estimer les paramètres seuils de température pour la métamorphose de nymphes gorgées de tique *A. variegatum*. Dans cette partie, nous développons un modèle s'appuyant sur des données expérimentales. Ce modèle pourra ensuite être utilisé pour prédire les zones favorables à l'installation de la tique *A. variegatum* à Madagascar selon la température.

#### 3.1. Principes de construction du modèle

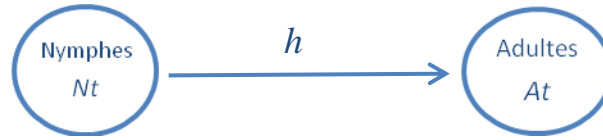
Pour concevoir des programmes de lutte contre les tiques, il est utile de comprendre la dynamique de population de l'espèce cible sous différentes conditions saisonnières et climatiques et être capable de prédire les zones favorables à son installation. Les modèles sont des outils mathématiques fréquemment utilisés pour répondre à ce type de questions (Estrada-Peña 2002; Estrada-Peña et al. 2011; Dobson et al. 2011). Nous avons développé un modèle de métamorphose des nymphes gorgées en adultes de la tique *A. variegatum* suivant la température.

#### 3.2. Etape 1 : système dynamique à deux compartiments

La première étape consiste à décrire la dynamique de population de nymphes gorgées de la tique *A. variegatum*. Elle peut être représentée par un modèle conceptuel à deux compartiments et un système d'équations différentielles pour décrire le passage du stade de nymphe au stade adulte, en temps continu.

##### 3.2.1. Système d'équations différentielles

Nous considérons une cohorte de nymphes gorgées de tique *A. variegatum*. Pour chaque nymphe et à chaque pas de temps, deux événements principaux peuvent survenir: a) rester au statut nymphe, b) se métamorphoser en adulte. Soient  $N_t$  la population de nymphes dans la cohorte,  $A_t$  la population d'adultes et  $h$ , le taux individuel de métamorphose. Le système dynamique au temps  $t$  peut être représenté par deux compartiments (Figure 10) :



**Figure 10. Nature des relations dans un système nymphe-adulte**

Pendant un intervalle de temps  $dt$ , l'évolution de ce système est décrit par le système d'équations différentielles :

$$\begin{cases} \frac{dN_t}{dt} = -h N_t \\ \frac{dA_t}{dt} = h N_t \end{cases} \quad (3)$$

En imposant la contrainte  $N_t + A_t = 1$ ,  $N_t$  et  $A_t$  peuvent être interprétés comme

- Les proportions de la population occupant chacun des compartiments au temps  $t$ .
- Les probabilités qu'un individu choisi aléatoirement au temps  $t$  soit une nymphe ou un adulte.

Le taux individuel de métamorphose, noté  $h$ , est l'inverse de la durée de métamorphose d'une nymphe. D'un point de vue biologique,  $h$  varie en fonction de la température et donc du temps (saison). Cette variation est représentée par la fonction  $h(t)$ .

L'intégrale:

$$I(t) = \int_{t_0}^{t_1} h(t) dt \quad (4)$$

représente le nombre de fois que la durée de métamorphose s'inscrit dans l'intervalle  $[t_0 ; t_1]$ .

### 3.2.1.1. Solution de l'équation différentielle

Soient  $N_{t_0}$  et  $A_{t_0}$  les populations initiales de nymphes et d'adultes au temps  $t_0$ . La population de nymphes au temps  $t_1$  est donnée par la solution de (3) :

$$N_{t_1} = N_{t_0} e^{-\int_{t_0}^{t_1} h(t) dt} \quad (5)$$

### 3.2.1.2. Probabilités de métamorphose individuelle

Avec  $N_{t_0} = 1$ , sur un site  $i$  ( $i \in [1 ; 6]$ ) et pour une date  $j$  ( $j \in [1 ; 96]$ ), nous obtenons la probabilité qu'une nymphe à  $t_0$  soit toujours une nymphe à  $t_1$ ,

$$P_{n_{i,j}} = N_{t_1} = e^{-\int_{t_0}^{t_1} h(t) dt} \quad (6)$$

et la probabilité qu'une nymphe à  $t_0$  soit métamorphosée en adulte à  $t_1$ ,

$$P_{a_{i,j}} = A_{t_1} = 1 - e^{-\int_{t_0}^{t_1} h(t) dt} \quad (7)$$



### 3.3. Etape 2 : choix du modèle de métamorphose

La deuxième étape consiste à établir un lien mathématique entre la métamorphose et la température. Nous avons établi un modèle intégrant les connaissances disponibles sur les lois régissant la métamorphose de la nymphe en adulte avec la température (Sonenshine et al. 1993).

#### 3.3.1. Seuils de température et de degrés \* jours

Afin de faire intervenir dans le modèle les seuils de température et de DJ nécessaires au processus de métamorphose, nous avons défini le rapport des DJ du temps de suivi  $[t_0 ; t_1]$  définis en (2) et des DJ du seuil de métamorphose, notés  $\theta_2$  par:

$$R(t) = \frac{\sum_{j=t_0}^{t_1} \sum_{i=1}^{96} 1(T_i > \theta_1)(T_i - \theta_1)}{\theta_2} = \frac{DJ_{[t_0 ; t_1]}}{\theta_2} \quad (8)$$

avec :

- $T_i$ , la température mesurée toutes les 15 min par le TinyTag.
- $\theta_1$ , la température minimale seuil de métamorphose.
- $\theta_2$ , le nombre de DJ à partir duquel la métamorphose peut se produire.

#### 3.3.2. Modèles de métamorphose

La métamorphose est un long processus qui dépend de  $R(t)$  : dans un premier temps, le taux instantané de métamorphose est nul tant que les DJ du temps de suivi  $[t_0 ; t_1]$  n'ont pas atteint un DJ du seuil de métamorphose (Sonenshine et al. 1993). Dans un second temps, lorsque les DJ du temps de suivi  $[t_0 ; t_1]$  sont supérieurs au DJ du seuil de métamorphose, le taux instantané de métamorphose augmente (Sonenshine et al. 1993). Comme peu d'information est disponible sur le profil de la seconde partie, nous avons choisi de travailler avec deux fonctions mathématiques différentes représentant le taux instantané de métamorphose, en fonction de  $R(t)$  :

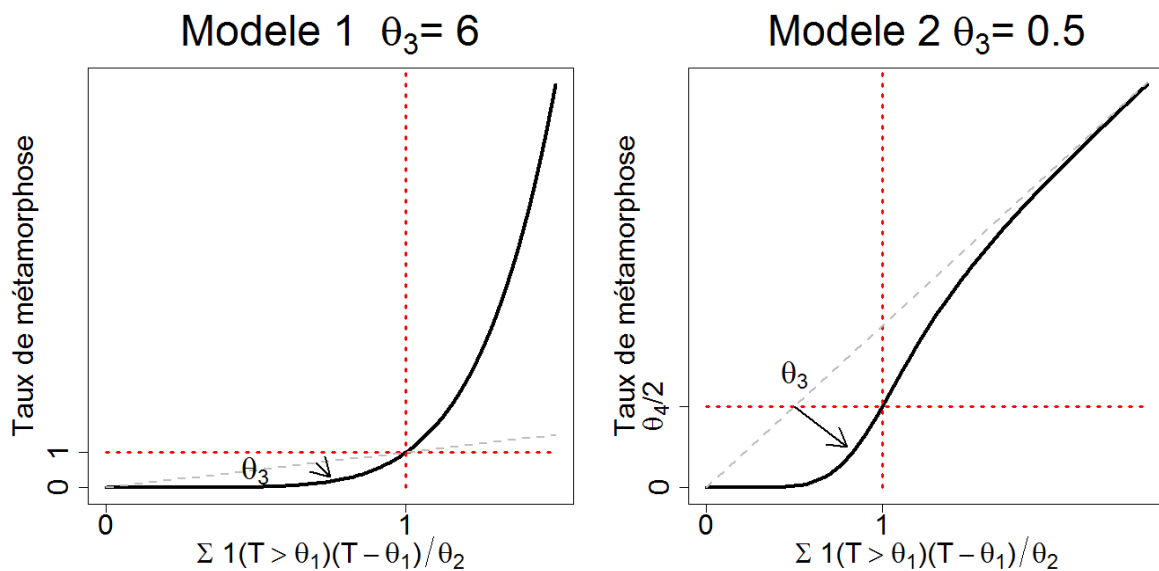
**Modèle 1** 
$$h_1(t) = R(t)^{\theta_3} \quad (9)$$

**Modèle 2** 
$$h_2(t) = \frac{\theta_4 R(t)}{1 + R(t)^{-f(\theta_5)}} \quad (10)$$

Les paramètres que nous voulons estimer sont :

- $\theta_1$  : température minimale de métamorphose,
- $\theta_2$  : DJ nécessaire pour la métamorphose,
- $\theta_3$  : contrôle la forme de chaque modèle selon une fonction  $f$ ,
- $\theta_4$  : facteur d'échelle (coefficient multiplicateur) du modèle 2.

Nous avons représenté graphiquement (Figure 11) les deux fonctions mathématiques (avec des valeurs choisies en exemple pour  $\theta_3$ ) par rapport à la droite d'équation  $y = x$  (en pointillés gris) afin de faciliter la compréhension du processus de métamorphose décrit dans le paragraphe précédent.



**Figure 11. Modèle 1 avec  $\theta_3 = 6$ , Modèle 2 avec  $\theta_3 = 0.5$**

A la différence du modèle 1, le modèle 2 propose une relation linéaire entre le taux instantané de métamorphose et  $R(t)$  lorsque les DJ du temps de suivi  $[t_0 ; t_1]$  sont supérieurs au DJ du seuil de métamorphose.

### 3.4. Etape 3 : approche bayésienne

Dans cette troisième étape, nous nous intéressons à l'ajustement des modèles de métamorphose présentés en (9) et (10) aux données disponibles. Ces modèles sont définis à l'aide de nombreux paramètres. Le cadre bayésien d'inférence statistique (Annexe 5) permet de tenir compte des connaissances disponibles (référéncées dans la littérature ou obtenues

expérimentalement) pour chaque paramètre dans le processus d'estimation des paramètres à partir des données (Bernardo et Smith 2000; Droesbeke et al. 2002).

### 3.4.1. Modèles statistiques

Etant donnée l'équation (16), la spécification du modèle statistique bayésien se décompose en deux éléments : le choix des distributions *a priori* des paramètres et la définition de la vraisemblance.

#### 3.4.1.1. Distributions *a priori*

Une distribution *a priori* est définie pour chacun des paramètres du modèle. Cette distribution doit traduire les connaissances (dans la littérature, par l'expertise...) sur le paramètre avant l'observation des données à analyser. Nous avons voulu que les valeurs des paramètres des modèles soient essentiellement estimées avec l'information contenue dans les données de terrain : nous avons utilisé des distributions *a priori* non-informatives. Ces distributions ont donc une forme très aplatie et sont caractérisées par des lois uniformes ou exponentielles (Annexe 6 Tableau 3).

#### 3.4.1.2. Vraisemblance

A chaque pas de temps, chaque individu de la cohorte peut avoir deux devenir possibles : a) rester au statut nymphe vivante, b) se métamorphoser en adulte. On répète  $n_{i,j}$  fois cette expérience de façon indépendante (le nombre  $n_{i,j}$  correspondant au nombre de nymphes vivantes et d'adultes de la cohorte) sur  $i$  sites ( $i \in [1 ; 6]$ ) et pour  $j$  dates ( $j \in [1 ; 96]$ ). On note  $X_{n,i,j}$  et  $X_{a,i,j}$  le nombre de nymphes et d'adultes obtenus au site  $i$  à la date  $j$  respectivement. Pour chaque expérience,  $P_{n_{i,j}}$  et  $P_{a_{i,j}}$  représentent la probabilité d'obtenir une nymphe et celle d'obtenir un adulte au site  $i$  à la date  $j$  respectivement définies en (6) et (7). La variable  $X_{i,j} = (X_{n,i,j}, X_{a,i,j})$  suit alors une loi binomiale bivariée de paramètres  $n_{i,j}$  (nombre total d'expériences) et  $(P_{n_{i,j}}, P_{a_{i,j}})$  (probabilités des résultats de chacun des types). On note alors :

$$X_{i,j} \sim \text{Binomiale}(n_{i,j}, P_{n_{i,j}}, P_{a_{i,j}}) \quad (11)$$

La fonction de probabilité de la loi binomiale s'écrit de la façon suivante :

$$P(X_{n,i,j} = x_{n,i,j}, X_{a,i,j} = x_{a,i,j}) = \frac{n_{i,j}!}{x_{n,i,j}! x_{a,i,j}!} P_{n_{i,j}}^{x_{n,i,j}} P_{a_{i,j}}^{x_{a,i,j}} \quad (12)$$

pour  $(x_{n,i,j}, x_{a,i,j}) \in \{(x_{n,i,j}, x_{a,i,j}) \in \mathbb{N}^2 : x_{n,i,j} + x_{a,i,j} = n_{i,j}\}$

La fonction de vraisemblance, notée  $f(x | \theta)$  ou  $L(x | \theta)$  (pour *likelihood* qui signifie vraisemblance en anglais), est une fonction de probabilités conditionnelles qui décrit les observations  $x$  en fonction des paramètres  $\theta$  supposés connus.

Nous avons vu précédemment que les données  $x_{1,1} \dots x_{i,j}$  sont indépendantes et identiquement distribuées (*iid*) selon une loi binomiale comme décrite en (11). La fonction de vraisemblance peut s'écrire

$$f(x | \theta) = \prod_{i=1}^s \prod_{j=1}^d P(X_{n,i,j} = x_{n,i,j}, X_{a,i,j} = x_{a,i,j}) \quad (13)$$

ou encore

$$f(x | \theta) = \prod_{i=1}^s \prod_{j=1}^d \frac{n_{i,j}!}{x_{n,i,j}! x_{a,i,j}!} P_{n_{i,j}}^{x_{n,i,j}} P_{a_{i,j}}^{x_{a,i,j}} \quad (14)$$

### 3.4.2. Estimation des paramètres par la méthode de simulations MCMC

Les calculs pour obtenir la distribution *a posteriori* des paramètres,  $f(\theta | x)$  sont loin d'être évidents. Pour ce faire, une méthode de simulations de Monte Carlo par chaînes de Markov (MCMC) a été employée avec l'algorithme de Metropolis-Hastings (nombre d'itérations :  $1 \cdot 10^6$ ). Nous avons élaboré le script des trois étapes avec le logiciel R et les calculs ont été réalisés par David Pleydell (Institut National de la Recherche Agronomique) avec une version modifiée (« Robuste Adaptative Métropolis », (Vihola 2010)) de la fonction *MCMC()* du package *adaptMCMC*.

## 4. Résultats

### 4.1. Choix du modèle adéquat

Le modèle présentant la meilleure adéquation entre les données et les informations *a priori* est celui qui possède le Deviance Information Criterion (DIC) le plus faible et positif (Spiegelhalter et al. 2002). Ce critère est exprimé par :

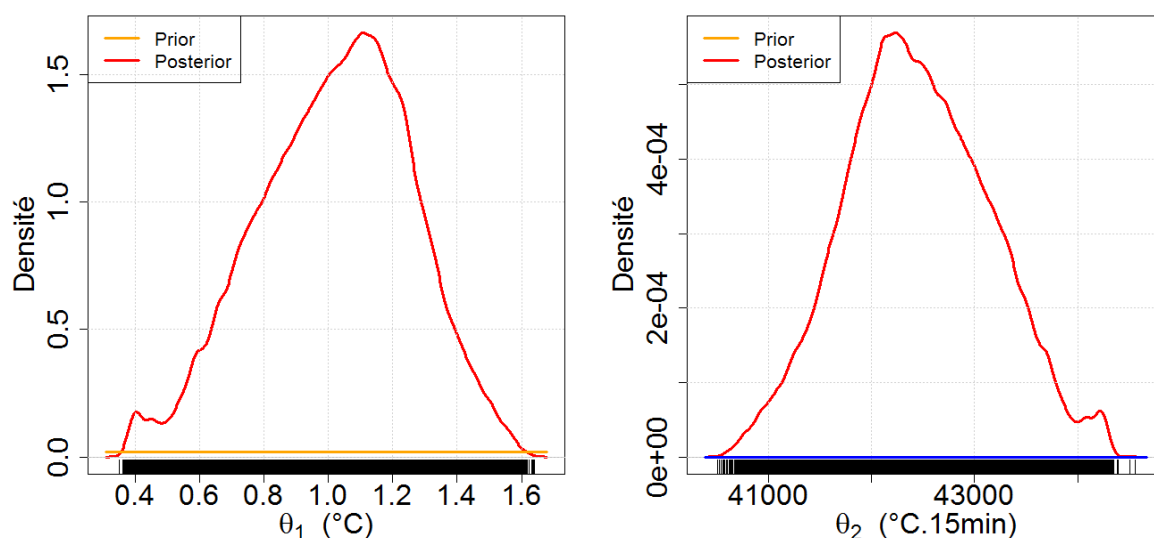
$$DIC = \overline{D(\widehat{\theta})} + p_D$$

avec  $\overline{D(\theta)}$ , la déviance attendue du modèle et  $p_D$ , le nombre efficace de paramètres.

**Le modèle 2 est le plus adéquat :  $DIC_2 = 2410 < DIC_1 = 2725$** , il réalise le meilleur compromis entre qualité d'ajustement et simplicité.

## 4.2. Lois *a posteriori*

Pour chacun des paramètres  $\theta_1$  et  $\theta_2$ , une distribution *a posteriori* a été obtenue. Chaque distribution marginale *a posteriori* est généralement moins diffuse que celle définie *a priori*, indiquant que les données expérimentales ont pu informer sur la valeur du paramètre (Figure 12).



**Figure 12. Distributions *a posteriori* des paramètres  $\theta_1$  (à gauche) et  $\theta_2$  (à droite) du modèle 2**

Les points échantillonnés des distributions *a posteriori* ne sont plus uniformément dispersés mais concentrés autour d'une valeur moyenne. Les valeurs moyennes des paramètres et les intervalles de crédibilités correspondants sont présentés dans le Tableau 1.

	Moyenne	Intervalle de crédibilité 95%
$\theta_1$ Température seuil (°C)	1,020	[0,54 ; 1,46]
$\theta_2$ DJ seuil (°C.jour)	442,2	[428,3 ; 456,8]
$\theta_3$ Paramètre de forme	0,996	[0,988 ; 0,999]
$\theta_4$ Paramètre d'échelle	0,013	[0,012 ; 0,014]

**Tableau 1. Valeurs des paramètres du modèle 2**

La valeur moyenne de la température seuil de métamorphose est estimée à 1,02°C ( $IC_{95\%} = [0,54 ; 1,46]$ ), elle correspond à la température de l'air au-dessous de laquelle la métamorphose est nulle. La valeur moyenne du DJ seuil de métamorphose est estimé à 42 450°C.15min ( $IC_{95\%} = [41 120 ; 43 850]$ ) soit 442,2°C.jour ( $IC_{95\%} = [428,3 ; 456,8]$ ), il correspond au DJ au-dessous duquel la métamorphose est nulle. Un exemple simple pour illustrer ce résultat: si la température de l'air est de 10°C, la durée de métamorphose sera environ de 44 jours. Si elle est de 20°C, elle sera environ de 22 jours. Néanmoins, il convient de comprendre que cette température n'est pas celle que subissent les tiques, protégés par les débris de végétaux et la terre où elles s'enfoncent légèrement et qui agissent comme un tampon. **Il sera nécessaire d'identifier le lien entre la température de l'air et du sol.**



## IV. Conclusion et perspectives

---

### 1. Conclusion

*Amblyomma variegatum* est la tique africaine ayant la plus large distribution sur ce continent. Elle occupe toutes les zones climatologiques, seulement limitée au nord et dans la Corne de l'Afrique par des conditions arides (<400 mm) rencontrées en bordure du Sahel, et par les températures plus fraîches qui prévalent en région pré-tropicale tempérée d'Afrique australe. Cette grande ubiquité, jointe à un tropisme marqué pour les grands herbivores, dont le bétail, fait d'*A. variegatum* une espèce dont la dissémination et l'implantation hors de son aire d'origine est facilitée.

Les changements climatiques actuels sont susceptibles de modifier la répartition du vecteur et des agents pathogènes qu'ils transmettent. Un effort particulier tendant à une amélioration des connaissances sur la biologie de la tique est nécessaire pour éviter sa propagation vers des zones encore indemnes. Nous avons proposé de prendre appui sur l'exemple de la tique *A. variegatum* récemment trouvée sur les Hauts Plateaux de Madagascar, zone de l'île pourtant indemne il y a 30 ans et d'estimer les paramètres seuil de température pour la métamorphose de la nymphe en adulte.

Nous avons construit deux modèles de métamorphose de nymphes gorgées de la tique *A. variegatum* en adultes, en fonction de la température, dans la région des Hauts Plateaux de Madagascar. Ensuite, nous avons proposé la méthode d'analyse bayésienne de données de terrain sur les tiques et la température pour estimer les paramètres de ces modèles. En effet, l'approche bayésienne offre une méthode d'inférence assez simple : une fois les distributions *a priori* non-informatives définies, elle fournit une estimation des paramètres sous forme de distributions de probabilités en prenant l'information essentiellement contenue dans les données. La démarche permet de valider les connaissances sur la biologie de la tique et de soulever les questions interpellant les biologistes et écologues, aboutissant éventuellement à de nouvelles expérimentations et enquêtes de terrain. Il s'agit donc d'une démarche itérative entre modélisateurs et acarologues.

Les résultats actuellement obtenus montrent que la température **de l'air** doit être supérieure à  $\theta_1 = 1,0^\circ\text{C}$  ( $IC_{95\%} = [0,5 ; 1,5]$ ) et le DJ supérieur à  $\theta_2 = 442^\circ\text{C.jour}$  ( $IC_{95\%} = [428 ; 456]$ ) pour que la nymphe puisse se métamorphoser en adulte pendant la



période la plus froide de l'année et favorise l'installation de la tique sur les Hauts Plateaux de l'île.

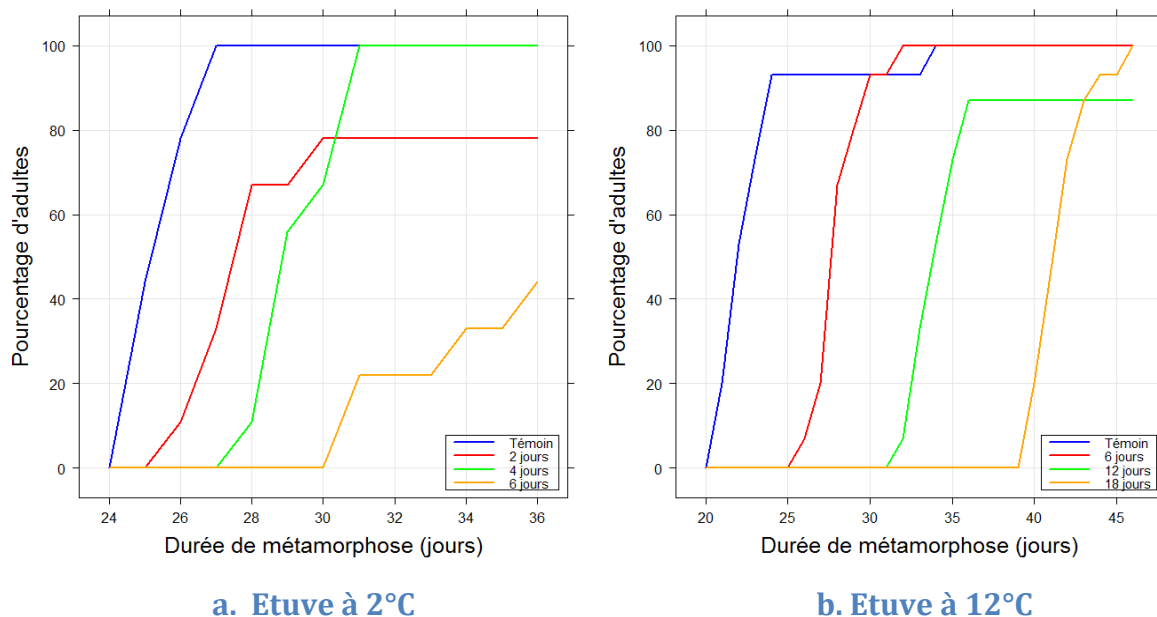
**Il existe par ailleurs très peu d'estimations récentes de ces paramètres dans le reste du monde, mais des éléments laissent penser qu'ils restent encore sous-estimés.**

D'une part, Campbell (1948) estime la température seuil de métamorphose de la nymphe en adulte d' *Ixodes ricinus* (Acari, Ixodidae), tique largement distribuée en Europe, à 7°C mais en conditions contrôlées. Comme la tique *A. variegatum* est rencontrée en région tropicale, nous nous attendions à une valeur de température seuil de métamorphose, estimée par le modèle, supérieure à celle de la tique des zones tempérées, sans doute proche de 15°C (Yonow 1995). Ça n'a pas été le cas à partir des données collectées sur les Hauts Plateaux malgache.

D'autre part, un dispositif expérimental mis en place *in vitro* en 2012 par le FOFIFA-DRZV à Madagascar a suggéré l'absence de métamorphose nymphale à une température de 2°C. En, effet, afin d'étudier l'effet de basses températures sur la durée de métamorphose, des cohortes de nymphes avaient été placées dans une première étuve à l'Institut Pasteur de Madagascar (IPM) à une température fixe (2, 5 et 12°C) pendant un certain temps, puis dans une seconde étuve à température favorable à leur développement, entre 24 et 26°C (Branagan 1973). Sur la Figure 14, nous avons représenté les pourcentages de nymphes métamorphosées (nombre d'adultes/ nombre initial de nymphes dans la cohorte) obtenus dans chaque cohorte en fonction de la durée de métamorphose.

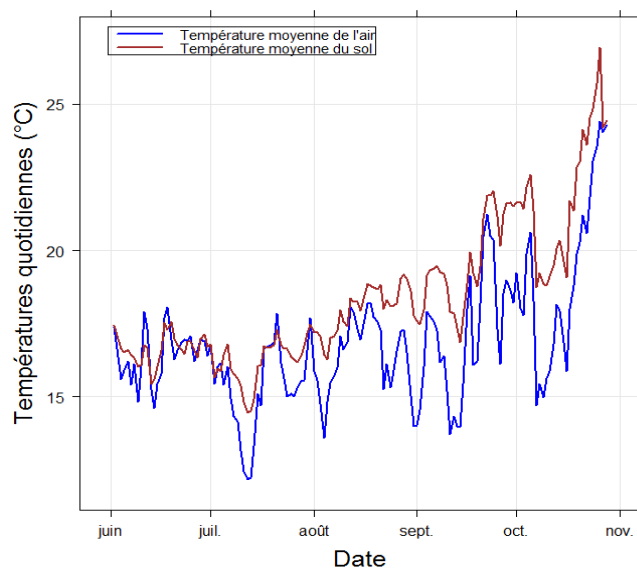
La courbe bleue représentait le lot témoin qui est resté dans la seconde étuve. Par exemple, pour la température testée de 2°C (Figure 14a), toutes les nymphes du lot témoin ont mis 27 jours pour se métamorphoser en adultes.

Chaque courbe de couleur caractérisait un temps passé dans la première étuve. Pour la température testée 2°C (Figure 14a), 78% (7/9) des nymphes du lot qui a passé 2 jours à 2°C (courbe rouge) ont mis 30 jours pour se métamorphoser, les 20% (2/9) restantes étant mortes. 100% (9/9) nymphes gorgées qui ont passées plus de 6 jours à 2°C sont toutes mortes avant de se métamorphosées, la température seuil de métamorphose (**du sol**) devrait être supérieure à 2°C. Au contraire, pour la température testée de 12°C (Figure 14b), plus de 80% (12/15) des nymphes des lots qui ont passé jusqu'à 18 jours à 12°C se sont métamorphosées.



**Figure 13. Pourcentages d'adultes et durée de métamorphose en étuve**

En effet, la température et le DJ seuils ont été obtenus en utilisant des relevés de température effectués **de l'air**, qui ne correspond pas à la température réellement subie par les tiques. Cela expliquerait la différence avec les résultats de Campbell (1948). Pour illustrer l'écart de température, nous pouvons observer les moyennes des températures quotidiennes relevées au sol et dans l'air en 2011 au FOFIFA (Figure 15).



**Figure 14. Différence de température entre l'air et le sol en 2011 au FOFIFA**

La température du sol étant supérieure à celle de l'air, les valeurs des seuils de température et de DJ sont sous-estimées.

Des recherches sur la relation entre la métamorphose et la température sont encore attendues quant à l'estimation des seuils de température et de DJ de métamorphose. **D'autres modèles peuvent encore être envisagés**, un simple exemple : la relation entre la température et  $R(t)$  (rapport entre le DJ du temps de suivi  $[t_0 ; t_1]$  et le DJ seuil de métamorphose) est linéaire ce qui ne repose sur aucune donnée empirique ou considération théorique : d'autres choix seraient possibles et mériteraient d'être explorés.

## 2. Perspectives

L'ensemble de ces travaux peut être étendu dans différentes directions :

### 2.1. Redéfinir les données tiques et température ?

Dans un premier temps, **des données supplémentaires pourraient être intégrées dans le modèle**, ce qui n'a pas été fait faute de temps : des cohortes de nymphes ont été placées sur le site du DRZV en 2011 et le même type de suivi que pour les sites de 2010 et 2011 est effectué. Nous possédons par ailleurs pour ce site les relevés de température au sol, dans les herbes et dans l'air. Ces données pourraient réajuster les valeurs des paramètres cherchés.

De même, nous pourrions améliorer l'estimation des paramètres **en utilisant des relevés de température effectués du sol**, c'est-à-dire les températures réellement subies par les tiques. En effet, la température du sol étant supérieure à celle de l'air, les valeurs des seuils de température et de DJ sont sous-estimées.

La modélisation peut s'orienter vers des descriptions de plus en plus fines de la métamorphose **en intégrant davantage de données sur les facteurs abiotiques** (précipitations, humidité relative) **et les facteurs biotiques**, notamment ceux en relation avec les prédateurs de la tique qui ne sont pas pris en considération dans notre modèle. En effet, dans ce travail, nous n'avons pas cherché à prendre en compte la mortalité et la disparition dans l'estimation des paramètres pour un manque d'information sur les points suivants :

- La dessiccation était une des causes de mortalité : lors de l'observation des tiques, nous avons pu remarquer que parmi les nymphes mortes, certaines étaient d'aspect fripé, de couleur grise surtout sur les sites T et Z. les herbes de ces deux sites étaient d'ailleurs un peu plus rases que celles des autres sites, les nymphes n'ont sans doute pas pu se réfugier sur une partie de la cage un peu mieux protégée du soleil.

- Les prédateurs étaient une des causes de mortalité : nous avons pu observer des nymphes mortes à la cuticule vidée. Les prédateurs étaient ici des lycoses, araignées de la famille des Lycosidae chassant seules et qui se nourrissent du contenu liquéfié de leur proie.
- La disparition dépendait de la présence des prédateurs, notamment des fourmis qui emportaient leur proie dans la fourmilière.
- La disparition dépend de la qualité du travail effectué par l'observateur. Néanmoins, nous aurions pu estimer que l'effectif de tiques « faussement disparues » ne variait pas entre les cages et était très faible (l'observateur était capable de retrouver des cuticules vidées de tiques sur la zone quadrillée) surtout pour les nymphes qui ne bougeaient pas une fois qu'elles étaient cachées. Les adultes en revanche étaient plus difficiles à trouver, ils étaient très mobiles et se confondaient par leur couleur avec le sol.

Avec ce type d'information, les paramètres seuils de métamorphose pourraient être réajustés en considérant les événements compétitifs, tels que la disparition ou la mortalité.

## 2.2. Pratique d'élevage et densité d'hôtes, autres facteurs ?

Sur certains des sites choisis lors des enquêtes de 2010, la tique *A. variegatum* est absente ou ne s'installe pas malgré l'introduction régulière de bovins infestés. Notre hypothèse première était que sur ces sites, les conditions climatiques, notamment la température, étaient défavorables à la métamorphose ou provoquaient la mort des nymphes avant qu'elles ne puissent devenir adultes. Suite à l'analyse des données, nous avons pu constater que cette hypothèse était fautive : la majorité des nymphes survivent aux faibles températures des sites. Il faudrait, en contactant la station Météo d'Antananarivo, aussi vérifier qu'il n'y ait pas eu de « vagues » de froid sur un des sites - avec des températures bien plus basses que celles de 2010 et 2011 – pouvant réduire la population de tiques.

**Néanmoins, les résultats indiquent qu'il existe d'autres facteurs que la température quant à la non-installation de la tique dans ces zones.** Nous sommes donc retournés enquêter à Antatamokely et à Ambahorakely, deux villages éloignés de quelques kilomètres à l'ouest de Mangamila. Dans le premier village, la tique est présente depuis près de 40 ans et infeste régulièrement les bœufs (jusqu'à 20 tiques adultes par tête). Dans le

second village, la tique est absente, les éleveurs ne l'observent que sur les bœufs achetés sur le marché (3 ou 4 tiques adultes par tête, gorgées ou non), en provenance de villages plus à l'ouest où la tique est présente.

La végétation et le climat de ces deux villages sont visiblement identiques, d'autant plus qu'une faible distance les sépare. Pourtant, la tique n'est toujours pas présente dans le second village. Des facteurs, sans doute autres que climatiques, semblent en être la raison :

- **Les pratiques d'élevage : les éleveurs du second village retirent manuellement les quelques tiques trouvées** sur les bœufs achetés et les traitent à l'entrée avec de l'ivermectine. Ensuite, **il n'arrive jamais que les bœufs des deux villages soient mélangés entre eux**, même aux pâtures ce qui réduit le risque d'infestation. Enfin, les éleveurs font **paître leurs bovins** dans les rizières durant la dernière coupe de riz en fin de saison sèche **où les conditions ne sont pas favorables à la survie des nymphes gorgées**, les herbes sont rases et le sol sec.
- **La densité d'hôtes : elle est faible pour la tique**, chaque village possède seulement un effectif de 160 et 100 têtes respectivement.

Un autre point nous indique qu'il existe d'autres facteurs que la température influençant la métamorphose des nymphes gorgées de la tique. Si le DJ seuil de métamorphose est de  $442^{\circ}\text{C} \cdot \text{jour}$  ( $IC_{95\%} = [428 ; 456]$ ), les tiques placées, par exemple sur le site A le 3 juin, l'atteignent le 9 juillet ([6 juillet ; 11 juillet]). Or pour cette série, nous avons observé les premiers adultes le 23 septembre. De même, les tiques placées le 1<sup>er</sup> juillet atteignent le DJ seuil de métamorphose le 9 août ([6 août ; 12 août]) alors que nous avons observé les premiers adultes le 23 septembre. La métamorphose des nymphes placées sur le site A est retardée. Ces résultats indiquent qu'il existe d'autres facteurs autres que la température (végétation, humidité relative) régissant la métamorphose des nymphes gorgées en adultes.

### 2.3. Utilisation des paramètres dans d'autres contextes géographiques

Enfin, les paramètres obtenus sont essentiellement destinés à informer sur les conditions climatiques rencontrées dans l'aire d'extension d'*A. variegatum* à Madagascar. Le même type de dispositif expérimental pourrait être effectué dans les Antilles, où la tique *A. variegatum* est présente et représente un risque d'introduction de la cowdriose sur le continent

américain afin d'estimer à nouveau les seuils de température et de DJ de métamorphose et de les comparer avec ceux estimés sur l'île de Madagascar (Bram et al. 2002; Vachiéry et al. 2008).

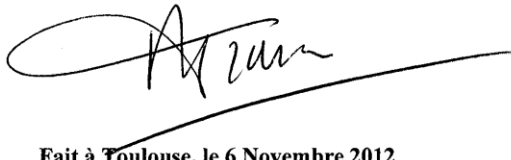
Mais, nous pouvons raisonnablement penser que les paramètres de température obtenus dans ce travail sont relativement indépendants du lieu et qu'ils seraient utilisables, **éventuellement après réajustement**, dans d'autres contextes géographiques. **Ils pourraient alors orienter les simulations récemment effectuées à partir d'images satellitaires pour évaluer en priorité les zones du continent américain favorables à *A. variegatum*, celles qui pourraient être frappées par la cowdriose et où pourraient se développer des formes sévères de dermatophilose** (Estrada-Peña et al. 2007). Néanmoins, ils restent particulièrement pertinents dans leur principe pour Madagascar, car l'île est particulièrement frappée par le réchauffement climatique (Hannah et al. 2008; Raxworthy et al. 2008).



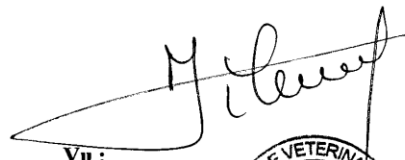
**AGREMENT SCIENTIFIQUE**

**En vue de l'obtention du permis d'imprimer de la thèse de doctorat vétérinaire**

Je soussigné, **FRANC Michel**, Enseignant-chercheur, de l'Ecole Nationale Vétérinaire de Toulouse, directeur de thèse, certifie avoir examiné la thèse de **Claire GUINAT** intitulée « *La tique dure Amblyomma variegatum (Acari, Ixodidae) à Madagascar : détermination de seuils de température pour la métamorphose de la nymphe gorgée en adulte* » et que cette dernière peut être imprimée en vue de sa soutenance.



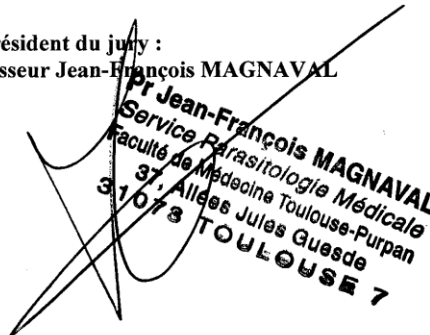
Fait à Toulouse, le 6 Novembre 2012  
Professeur Michel FRANC  
Enseignant chercheur  
de l'Ecole Nationale Vétérinaire de Toulouse



Vu :  
Le Directeur de l'Ecole Nationale  
Vétérinaire de Toulouse  
Professeur Alain GILBERT



Vu :  
Le Président du jury :  
Professeur Jean-François MAGNAVAL



**Jean-François MAGNAVAL**  
Service Parasitologie Médicale  
Faculté de Médecine  
37, Allées Jules Guesde  
31073 TOULOUSE 7

Vu et autorisation de l'impression :  
Le Président de l'Université  
Paul Sabatier  
Professeur Bertrand MONTHUBERT



Mlle Claire GUINAT  
a été admis(e) sur concours en : 2007  
a obtenu son diplôme d'études fondamentales vétérinaires le : 09/11/2011  
a validé son année d'approfondissement le : 25/09/2012





## V. Annexes

### Annexe 1 : Localisation des sites de 2010 et 2011

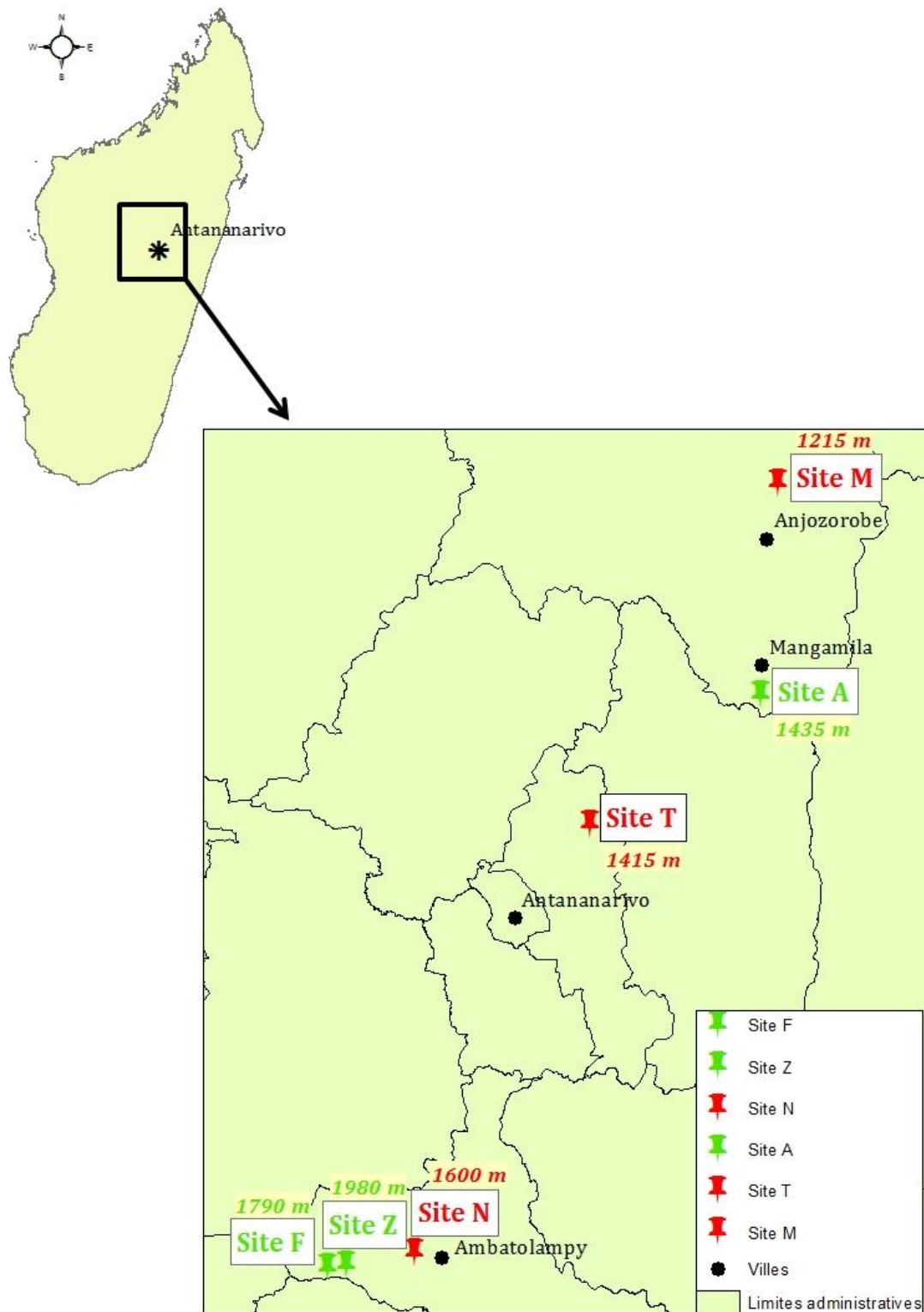


Figure 15. Localisation des sites d'étude avec l'altitude et la présence (couleur rouge) ou non (couleur verte) d' *Amblyomma variegatum*



## Annexe 2 : Données entomologiques disponibles pour le site T

Site	t1	t2	Temps (j)	Total de nymphes	Nymphes mobiles	Nymphes immobiles	Nymphes mortes	Adultes vivants	Adultes morts	Tiques disparues	Etuve : Nymphes métamorphosées	Etuve : Nymphes mortes
Site_T	01/06/2010	22/06/2010	21	30	26	1	1	0	0	2	26	1
Site_T	01/06/2010	13/07/2010	42	30	2	25	2	0	0	1	23	4
Site_T	01/06/2010	03/08/2010	63	30	0	28	2	0	0	0	28	0
Site_T	01/06/2010	28/08/2010	88	30	0	29	1	0	0	0	29	0
Site_T	01/06/2010	21/09/2010	112	30	0	28	0	0	0	2	28	0
Site_T	01/06/2010	19/10/2010	140	30	0	14	0	9	0	7	6	8
Site_T	01/06/2010	16/11/2010	168	30	0	0	0	24	1	5	0	0
Site_T	29/06/2010	20/07/2010	21	30	28	0	2	0	0	0	27	1
Site_T	29/06/2010	10/08/2010	42	30	19	0	5	0	0	6	16	3
Site_T	29/06/2010	31/08/2010	63	30	27	0	2	0	0	1	27	0
Site_T	29/06/2010	21/09/2010	84	30	1	27	0	0	0	2	27	1
Site_T	29/06/2010	19/10/2010	112	30	2	16	4	1	0	7	16	2
Site_T	29/06/2010	16/11/2010	140	30	0	20	3	1	0	6	3	17
Site_T	27/07/2010	17/08/2010	21	30	28	0	2	0	0	0	23	5
Site_T	27/07/2010	07/09/2010	42	30	4	20	2	0	0	4	23	1
Site_T	27/07/2010	28/09/2010	63	30	0	29	1	0	0	0	28	1
Site_T	27/07/2010	19/10/2010	84	30	0	22	4	0	0	4	22	0
Site_T	27/07/2010	16/11/2010	112	30	0	4	1	23	1	1	0	4
Site_T	28/08/2010	21/09/2010	24	30	20	8	0	0	0	2	28	0
Site_T	28/08/2010	11/10/2010	44	30	0	15	15	0	0	0	0	15
Site_T	28/08/2010	02/11/2010	66	30	0	0	1	18	0	11	0	0
Site_T	28/08/2010	16/11/2010	80	30	0	18	1	3	0	8	17	1

**Tableau 2. Données entomologiques disponibles pour le site T**

Chaque ligne de la table représentait :

- Une **cohorte** correspondant à un lot de nymphes (ou une cage) d'âge et de statut nutritionnel homogène.

Chaque colonne de la table représentait :

- Le **Site** : A, M, T, N, Z, F
- La **date d'origine** (ou date de dépôt des cohortes) : elle correspondait au point de départ de la surveillance. Elle était caractéristique de la série et notée  $t_0$  par la suite.
- La **date de point** (ou date de relevé des cohortes) : elle correspondait à la date choisie pour faire l'observation des tiques, notée  $t_1$  par la suite.
- Le **temps de suivi** [ $t_0; t_1$ ] correspondait au délai entre  $t_0$  et  $t_1$ .
- Le **nombre total de nymphes** correspondait au nombre de nymphes vivantes déposées dans la cage à la date d'origine  $t_0$ .
- Différentes catégories après observation à la date de point  $t_1$ : **nymphes mobiles, nymphes immobiles, nymphes mortes, adultes vivants, adultes morts, tiques disparues.**
- Différentes catégories après la vérification de la viabilité sous étuve: **nymphes métamorphosées, nymphes mortes.**

### Annexe 3 : Calcul des taux instantanés

Soient  $n_{\text{évènement}}$ , l'effectif d'évènements observés durant un temps de suivi et  $T$ , le temps total de présence des individus sur l'ensemble du temps de suivi. Le taux instantané  $h$  de l'évènement est estimé par (Lesnoff et al. 2007):

$$h = \frac{n_{\text{évènement}}}{T}$$

$h$  peut être supérieur à 1 et doit être exprimé en unité temps<sup>-1</sup>.

La quantification directe du temps total  $T$  de présence des nymphes métamorphosées, mortes et disparues nécessite un suivi individuel des individus. Nous sommes dans le cas où les seules données disponibles sont les effectifs initiaux et finaux. L'approximation est alors fondée sur l'hypothèse de répartition uniforme des disparitions, des mortalités et métamorphoses des nymphes dans le temps de suivi (Lesnoff et al. 2007). Sous cette condition, le temps moyen de présence dans l'unité d'une nymphe métamorphosée, morte ou disparue est d'un demi-temps de suivi. Le temps de présence de l'ensemble des  $N_i$  nymphes est donc :

$$T_{\text{approx}} = (N_i - n_{\text{adultes}} - n_{\text{nymphes mortes}} - n_{\text{tiques disparues}}) \times 1 + (n_{\text{adultes}} + n_{\text{nymphes mortes}} + n_{\text{tiques disparues}}) \times \frac{1}{2}$$

$$T_{\text{approx}} = N_i - \frac{n_{\text{adultes}} + n_{\text{nymphes mortes}} + n_{\text{tiques disparues}}}{2}$$

Soit  $N_f = N_i - n_{\text{adultes}} - n_{\text{nymphes mortes}} - n_{\text{tiques disparues}}$ , l'effectif présent en fin de temps de suivi. Cette approximation de  $T$  peut s'écrire :

$$T_{\text{approx}} = \frac{2N_i - (n_{\text{adultes}} + n_{\text{nymphes mortes}} + n_{\text{tiques disparues}})}{2} = \frac{N_i + (N_i - n_{\text{adultes}} - n_{\text{nymphes mortes}} - n_{\text{tiques disparues}})}{2}$$

$$T_{\text{approx}} = \frac{N_i + N_f}{2}$$

Le taux instantané de métamorphose peut être estimé par :

$$h_{\text{métamorphose}} = \frac{n_{\text{adultes}}}{T_{\text{approx}}} = \frac{n_{\text{adultes}}}{\frac{N_i + N_f}{2}}$$

Par analogie, les taux instantanés de mortalité et de disparition peuvent être estimés par :

$$h_{\text{mortalité}} = \frac{n_{\text{nymphe} \text{ mortes}}}{\frac{N_i + N_f}{2}}; \quad h_{\text{disparition}} = \frac{n_{\text{tiques disparues}}}{\frac{N_i + N_f}{2}}$$

## Annexe 4 : Suivi de la température sur les sites 2010 et 2011

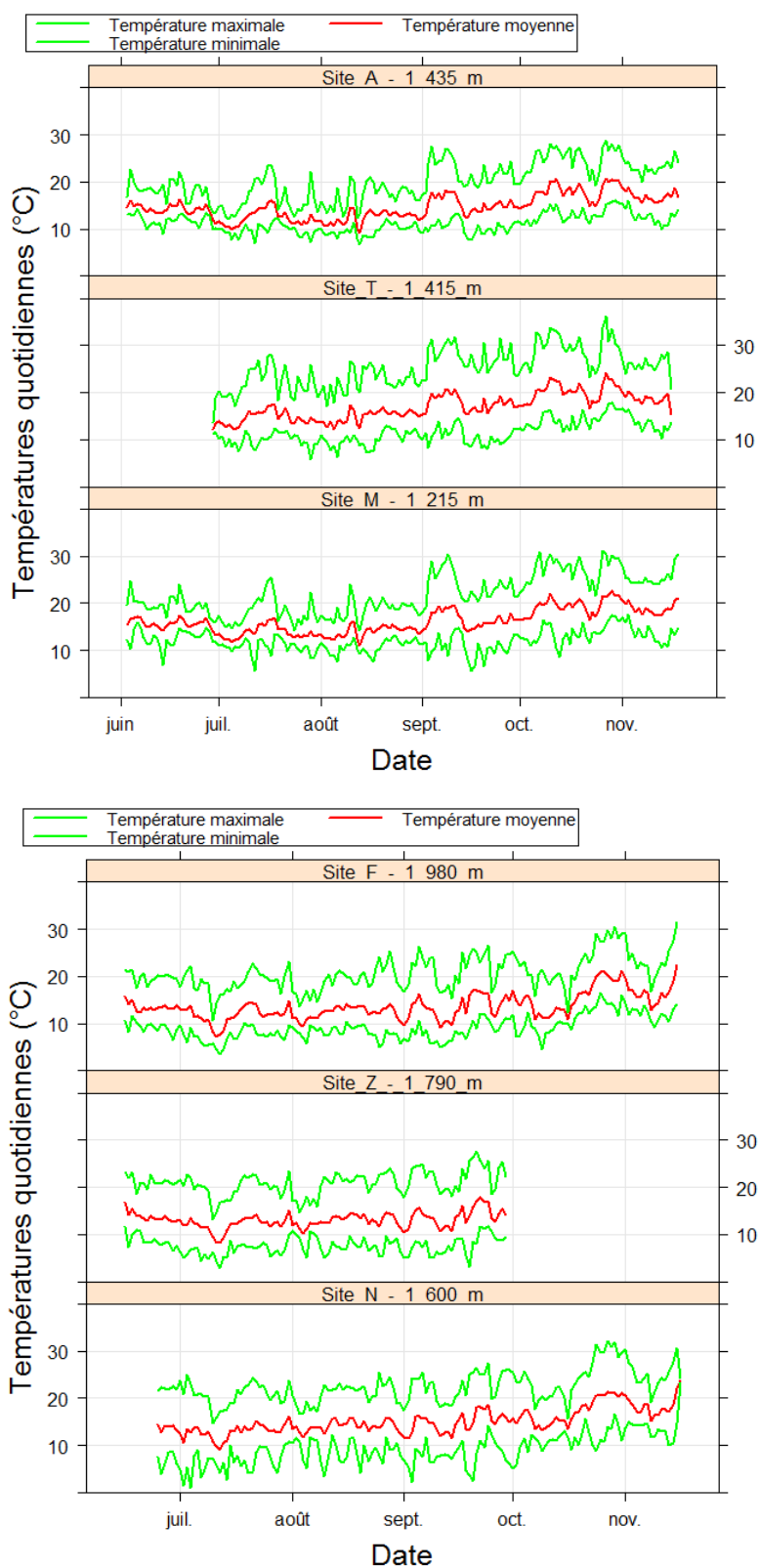


Figure 16. Températures quotidiennes moyennes, minimales et maximales 2010 et 2011





## Annexe 5 : Inférence bayésienne

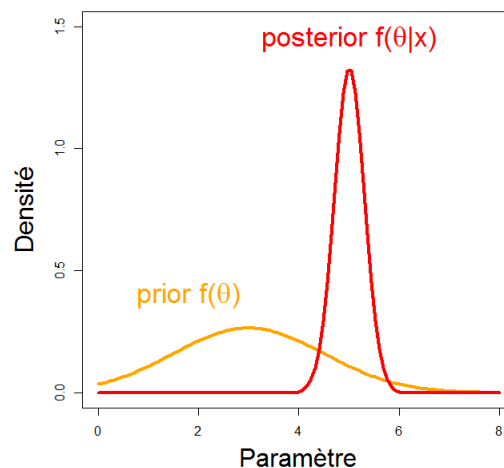
Toutes les quantités inconnues sont considérées comme des variables aléatoires, en particulier les paramètres des modèles, ensemble noté  $\theta$ . Avant d'analyser les données expérimentales, une distribution de probabilité *a priori*  $f(\theta)$  sur les valeurs possibles de  $\theta$  est proposée pour chaque paramètre inconnu. Les distributions *a priori* sont ensuite mises à jour avec les nouvelles données expérimentales, pour conduire à une distribution de probabilité *a posteriori* (Figure 20). Cette mise à jour est réalisée selon le théorème de Bayes qui stipule que la distribution de probabilité *a posteriori*  $f(\theta | x)$  est proportionnelle au produit de toutes les distributions *a priori*  $f(\theta)$  et de la vraisemblance des données  $f(x | \theta)$  :

$$f(\theta | x) = \frac{f(x | \theta)f(\theta)}{f(x)} \quad (15)$$

Le dénominateur  $f(x)$ , fonction indépendante de  $\theta$ , peut être interprété comme une constante nécessaire pour normaliser la fonction  $f(\theta | x)$ . Ainsi  $f(\theta | x)$  est connue à une constante multiplicative près, ce que l'on note :

$$f(\theta | x) \propto f(x | \theta)f(\theta) \quad (16)$$

Cette formule peut se traduire verbalement par « Le *posterior* est proportionnel au produit de la vraisemblance par le *prior* ».



**Figure 17. Philosophie de l'approche bayésienne**

La distribution de probabilité *a posteriori* obtenue représente la connaissance sur les paramètres, incluant l'information contenue dans les données. Divers statistiques sur les paramètres (moyenne, écart-type...) peuvent ensuite être obtenues à partir des distributions *a posteriori*.



## Annexe 6 : Distributions *a priori* non-informatives

<b>Modèle 1</b>	$\theta_1 \sim U(0, 50)$	$\theta_1$ distribué selon une loi uniforme sur l'intervalle [0 ; 50°C]
	$\log(\theta_2) \sim U(-\infty, +\infty)$	$\log(\theta_2)$ distribué selon une loi uniforme sur l'intervalle [- $\infty$ ; + $\infty$ ]
	$\theta_3 \sim E(10^{-6})$	$\theta_3$ distribué selon une loi exponentielle de paramètre $10^{-6}$
<b>Modèle 2</b>	$\theta_1 \sim U(0, 50)$	$\theta_1$ distribué selon une loi uniforme sur l'intervalle [0 ; 50°C]
	$\log(\theta_2) \sim U(-\infty, +\infty)$	$\log(\theta_2)$ distribué selon une loi uniforme sur l'intervalle [- $\infty$ ; + $\infty$ ]
	$\theta_3 \sim U(0, 1)$	$\theta_3$ distribué selon une loi uniforme sur l'intervalle [0 ; 1]
	$\theta_4 \sim E(10^{-6})$	$\theta_4$ distribué selon une loi exponentielle de paramètre $10^{-6}$

Tableau 3. Distributions *a priori* non-informatives



## VI. Bibliographie

---

Barré, N. 1989. « Biologie et ecologie de la tique *Amblyomma variegatum* (Acarina: Ixodina) in Guadeloupe (Antilles Françaises) ». Université Paris-Sud, Centre Orsay.

Barré, N., G. Garris, E. Camus, et others. 1995. « Propagation of the tick *Amblyomma variegatum* in the Caribbean. » *Revue Scientifique et Technique-Office International des Épizooties* 14 (3): 841–855.

Bernardo, Jose M., et Adrian Smith. 2000. *Bayesian Theory*. Chichester: John Wiley & Sons Ltd. <http://cdsweb.cern.ch/record/1319894>.

Bouattour, A., M. A. Darghouth, et A. Daoud. 1999. « Distribution and ecology of ticks (Acari: Ixodidae) infesting livestock in Tunisia: an overview of eighth years field collections. » *Parasitologia* 41: 5.

Bram, R. A., J. E. George, R. E. Reichard, et W. J. Tabachnick. 2002. « Threat of foreign arthropod-borne pathogens to livestock in the United States ». *Journal of medical entomology* 39 (3): 405–416.

Branagan, D. 1973. « Observations on the development and survival of the ixodid tick *Rhipicephalus appendiculatus* Neumann, 1901 under quasi-natural conditions in Kenya ». *Tropical Animal Health and Production* 5 (3): 153–165.

Camicas, J. L., J. P. Hervy, F. Adam, P. C. Morel, et others. 1998. *The ticks of the world (Acarida, Ixodida): nomenclature, described stages, hosts, distribution*. Éditions de l'Orstom. <http://www.cabdirect.org/abstracts/19990503448.html>.

Campbell, J. A. 1948. « The life history and development of the sheep tick *Ixodes ricinus* Linnaeus in Scotland, under natural and controlled conditions ». PhD thesis, University of Edinburgh.

Chartier, C., J. Itard, P. C. Morel, et P. M. Troncy. 2000. « Précis de parasitologie vétérinaire tropicale (collection Universités francophones) ». *Recherche* 67: 02.

Cowdry, E. V. 1925. « Studies on the etiology of heartwater: I. Observation of a *Rickettsia*, *Rickettsia ruminantium* in the tissues of infected animals ». *The Journal of Experimental Medicine* 42 (2): 231.

Cumming, G. S. 2002. « Comparing climate and vegetation as limiting factors for species ranges of African ticks ». *Ecology* 83 (1): 255–268.

Cumming, G. S., et D. P. Van Vuuren. 2006. « Will climate change affect ectoparasite species ranges? » *Global Ecology and Biogeography* 15 (5): 486–497.

Dobson, A.D.M., T. J. R. Finnie, et S.E. Randolph. 2011. « A Modified Matrix Model to Describe the Seasonal Population Ecology of the European Tick *Ixodes Ricinus* ». *Journal of Applied Ecology* 48 (4): 1017–1028

Droesbeke, J. J., J. Fine, et G. Saporta. 2002. *Méthodes bayésiennes en statistique*. Editions

Technip.

[http://books.google.fr/books?hl=en&lr=&id=qiosz4QkoJYC&oi=fnd&pg=PR7&dq=droesbeka+bay%C3%A9siennes&ots=pL0XPE77uG&sig=-J4dXHOwvPM\\_b\\_GXWLMvXhHc9pA](http://books.google.fr/books?hl=en&lr=&id=qiosz4QkoJYC&oi=fnd&pg=PR7&dq=droesbeka+bay%C3%A9siennes&ots=pL0XPE77uG&sig=-J4dXHOwvPM_b_GXWLMvXhHc9pA).

Dumler, J. S., A. F. Barbet, C. P. Bekker, G. A. Dasch, G. H. Palmer, S. C. Ray, Y. Rikihisa, et F. R. Rurangirwa. 2001. « Reorganization of genera in the families Rickettsiaceae and Anaplasmataceae in the order Rickettsiales: unification of some species of Ehrlichia with Anaplasma, Cowdria with Ehrlichia and Ehrlichia with Neorickettsia, descriptions of six new species combinations and designation of Ehrlichia equi and 'HGE agent' as subjective synonyms of Ehrlichia phagocytophila. » *International journal of systematic and evolutionary microbiology* 51 (6): 2145–2165.

Estrada-Peña, A. 2002. « A simulation model for environmental population densities, survival rates and prevalence of Boophilus decoloratus (Acari: ixodidae) using remotely sensed environmental information ». *Veterinary parasitology* 104 (1): 51–78.

Estrada-Peña, A., M. Martínez Avilés, et M. J. Muñoz Reoyo. 2011. « A population model to describe the distribution and seasonal dynamics of the tick Hyalomma marginatum in the Mediterranean Basin ». *Transboundary and Emerging Diseases* 58 (3): 213–223.

Estrada-Peña, A., R. G. Pegram, N. Barré, et J. M. Venzal. 2007. « Using invaded range data to model the climate suitability for Amblyomma variegatum (Acari: Ixodidae) in the New World ». *Experimental and Applied Acarology* 41 (3): 203–214.

Gray, J. S., H. Dautel, O. Kahl, E. Lindgren, et others. 2009. « Effects of climate change on ticks and tick-borne diseases in Europe ». *Interdisciplinary perspectives on infectious diseases* 2009.

Hannah, L., R. Dave, P. P. Lowry II, S. Andelman, M. Andrianarisata, L. Andriamaro, A. Cameron, et al. 2008. « Climate change adaptation for conservation in Madagascar ». *Biology Letters* 4 (5): 590–594.

Lesnoff, M., R. Lancelot, et C. H. Moulin. 2007. « Calcul des taux démographiques dans les cheptels de ruminants domestiques tropicaux: approche en temps discret ». *Cirad (Centre de coopération internationale de recherche agronomique pour le développement), Ilri (International livestock research institute). Editions Quae*.

Martinez, D., N. Barre, B. Mari, et T. Vidalenc. 1992. « Studies of the role of Amblyomma variegatum in the transmission of Dermatophilus congolensis ». *Tick Vector Biology, Medical and Veterinary Aspects*, (Springer, Berlin): 87–99.

Mendonça, F. 2004. « Rechauffement global et santé: Aspects généraux et quelques particularités du Monde Tropical ». *Annales de l'Association Internationale de Climatologie* 1: 157–175.

Minshull, J. I., et R. A. I. Norval. 1982. « Factors influencing the spatial distribution of Rhipicephalus appendiculatus in Kyle Recreational Park, Zimbabwe. » *South African Journal of Wildlife Research* 12 (4): 118–123.

Morel, P. C. 1966. « Etude sur les tiques du bétail en Guadeloupe et Martinique 1. Les tiques et leur distribution (Acariens, ixodoidea) ». *Revue d'élevage et de médecine vétérinaire des pays tropicaux* 19 (3).

- Pegram, R. G., et D. S. Banda. 1990. « Ecology and phenology of cattle ticks in Zambia: development and survival of free-living stages ». *Experimental and Applied Acarology* 8 (4): 291–301.
- Peter, T. F., M. J. Burridge, et S. M. Mahan. 2002. « Ehrlichia ruminantium infection (heartwater) in wild animals ». *Trends in parasitology* 18 (5): 214–218.
- Petney, TN, IG Horak, et Y. Rechav. 1987. « The ecology of the african vectors of heartwater, with particular reference to Amblyomma hebraeum and A.variegatum ». *Onderstepoort Journal of veterinary Research* (54): 381-395.
- Raliniaina, M. 2003. *Etude Des Maladies à Tiques Des Bovins Dans La Côte Est. FOFIFA, DRZV.*
- Ranaivoson, A., R. Ranaivoson, et D. Rambelomanana. 1986. « Epizootiologie et incidence de la dermatophilose bovine à Madagascar ». *Rev. Elev. Méd. Vét. Pays Trop* 39 (3-4): 279–287.
- Rasambainarivo, J. H., et N. Ranaivoarivelo. 2006. « Country Pasture/Forage Resource Profiles ». <http://www.fao.org/ag/AGP/AGPC/doc/Counprof/PDF%20files/Madagascar-English.pdf>.
- Raxworthy, C. J., R. G. Pearson, N. Rabibisoa, A. M. Rakotondrazafy, J. B. Ramanamanjato, A. P. Raselimanana, S. Wu, R. A. Nussbaum, et D. A. Stone. 2008. « Extinction vulnerability of tropical montane endemism from warming and upslope displacement: a preliminary appraisal for the highest massif in Madagascar ». *Global Change Biology* 14 (8): 1703–1720.
- Sonenshine, D. E., et others. 1993. *Biology of ticks. Volume 2.* Oxford University Press. <http://www.cabdirect.org/abstracts/19950501281.html>.
- Spiegelhalter, D. J., N. G. Best, B. P. Carlin, et A. Van Der Linde. 2002. « Bayesian measures of model complexity and fit ». *Journal of the Royal Statistical Society: Series B (Statistical Methodology)* 64 (4): 583–639.
- Stachurski, F. 2000. « Invasion of West African cattle by the tick Amblyomma variegatum ». *Medical and Veterinary Entomology* 14 (4): 391–399.
- . 2006. « Attachment kinetics of the adult tick Amblyomma variegatum to cattle ». *Medical and Veterinary Entomology* 20 (3): 317–324.
- Stachurski, F., et R. Lancelot. 2006. « Footbath acaricide treatment to control cattle infestation by the tick Amblyomma variegatum ». *Medical and Veterinary Entomology* 20 (4): 402–412.
- Stachurski, F., S. Zoungrana, et M. Konkobo. 2010. « Moulting and survival of Amblyomma variegatum (Acari: Ixodidae) nymphs in quasi-natural conditions in Burkina Faso; tick predators as an important limiting factor ». *Experimental and Applied Acarology* 52 (4): 363–376.
- Uilenberg, G, H Hoogstraal, et JM Klein. 1979. « Les tiques (Ixodoidea) de Madagascar et leur rôle vecteur ». Archives de l'Institut Pasteur de Madagascar. numéro spécial.
- Vachiéry, N, H Jeffery, R Pegram, R Aprelon, V Pinarello, R.L Kandassamy, M Raliniaina, et al. 2008. « Amblyomma Variegatum Ticks and Heartwater on Three Caribbean Islands ». *Annals of the New York Academy of Sciences* 1149 (1): 191–195.



Vihola, M. 2010. «Robust adaptive Metropolis algorithm with coerced acceptance rate». *Statistics and Computing*: 1–12.

Walker, A. R., et A. Bouattour. 2003. *Ticks of domestic animals in Africa: a guide to identification of species*. Bioscience Reports.

Yonow, T. 1995. «The life-cycle of *Amblyomma variegatum* (Acari: Ixodidae): a literature synthesis with a view to modelling». *International journal for parasitology* 25 (9): 1023–1060.







**TITRE : La tique dure *Amblyomma variegatum* (Acari, Ixodidae) à Madagascar: détermination de seuils de température pour la métamorphose de la nymphe gorgée en adulte.**

**RESUME** : Depuis les 30 dernières années, la tique tropicale *Amblyomma variegatum* (Acari, Ixodidae) a étendu sa répartition sur les Hauts Plateaux de Madagascar. Le contrôle des populations d'*A. variegatum* et des maladies associées (cowdriose et dermatophilose) serait plus facile si nous étions capables de prédire la répartition de la tique dans différents environnements. Un modèle de dynamique de population du stade nymphal au stade adulte a été élaboré pour étudier les effets de la température sur le développement de la tique. Des nymphes gorgées ont été placées dans des cages à 6 altitudes différentes et la température a été mesurée toutes les 15 min sur chaque site. Les taux de métamorphose de la tique ont été modélisés selon des temps d'attente température-dépendants, en utilisant les données obtenues sur les Hauts Plateaux de Madagascar. Par une approche bayésienne et un algorithme de simulation Monte Carlo de chaînes de Markov (MCMC), nous avons déterminé les paramètres seuils de température définissant la métamorphose nymphale d'*A. variegatum*. Les résultats ont montré que les conditions actuelles de température à Madagascar sont convenables pour la tique, même aux altitudes les plus élevées auxquelles l'élevage bovin est pratiqué (jusqu'à environ 2 000 m), bien qu'elles puissent diminuer le taux de métamorphose et probablement augmenter le taux de mortalité. Toutes les zones d'élevage sont donc maintenant exposées au risque d'infestation par *A. variegatum*, hormis les régions les plus arides du sud-ouest malgache. Concernant les paramètres contrôlant la métamorphose nymphale d'*A. variegatum*, la température **de l'air** permettant la métamorphose a été estimée à 1,0°C ( $IC_{95\%} = [0,5 ; 1,5]$ ); d'autre part, pour que la métamorphose puisse se produire, le cumul minimal au-dessus de ce seuil a été estimé à 442 degrés Celsius \* jours ( $IC_{95\%} = [428 ; 456]$ ). Des recherches supplémentaires sur les relations entre la température et la métamorphose des nymphes sont attendues pour que le modèle de prédiction puisse évaluer le risque potentiel d'expansion de la tique.

**MOTS CLES** : *Amblyomma variegatum* – métamorphose - température seuil - degrés \* jours seuil – modélisation – Madagascar

**ENGLISH TITLE** : *Amblyomma variegatum* hard tick (Acari, Ixodidae) in Madagascar: determination of temperature thresholds for the engorged nymph-to-adult metamorphosis.

**ABSTRACT** : For the last 30 years, the tropical bont tick, *Amblyomma variegatum* (Acari, Ixodidae), has been expanding its distribution in Madagascar central highlands. Control of *A. variegatum* populations and associated diseases, heartwater and dermatophilosis, would be easier if we were able to predict suitable tick habitat across various environments. A population dynamic model targeting nymphal to adult stages was designed to study the effect of temperature on tick development. Engorged nymphs were placed in cages at 6 different altitudes and temperature was recorded every 15 minutes on each site. Rates of tick metamorphosis were modeled using a temperature-dependant time delay Bayesian model based on the collected data. Using this model and a MCMC simulation algorithm we estimated temperature thresholds for development. Results showed that temperature conditions are currently suitable for the tick, even at high altitudes (up to 1 980m), although they likely reduce moulting rates and increase mortality rates. Therefore, the whole island may be at risk of *A. variegatum* infestation, with the exception of arid south-western regions. An **air** threshold temperature of 1,0°C ( $IC_{95\%} = [0,5 ; 1,5]$ ) was estimated for metamorphosis, and a minimal threshold of 442 cumulative Celsius degree \* days ( $IC_{95\%} = [428 ; 456]$ ) was required for metamorphosis. Further additional research targeting the temperature~metamorphosis relationship are required such that predictive modeling may provide risk assessments concerning the potential for *A. variegatum* to further expand its distribution.

**KEY WORDS** : *Amblyomma variegatum* – metamorphosis - threshold temperature - threshold degree \* days – modeling - Madagascar