



Sveriges lantbruksuniversitet
Swedish University of Agricultural Sciences

Fakulteten för naturresurser och
lantbruksvetenskap

Växtmaterial på bostadsgårdar

En fallstudie av fem nyanlagda bostadsgårdar med
trendspaning bland träd och buskar

Linda Johansson



Kandidatarbete 15 hp, institutionen för stad och land
Landskapsarkitekturprogrammet, Ultuna
Uppsala 2013

Titel: Växtmaterial på bostadsgårdar – En fallstudie av fem nyanlagda bostadsgårdar med trendsplaning bland träd och buskar

Engelsk titel: Planting Material in Residential Yards – A Case Study of five newly built Residential Yards with a Trend Research among Trees and Shrubs

© Linda Johansson

Handledare: Malin Eriksson, SLU, institutionen för stad och land

Examinator: Ulla Myhr, SLU, institutionen för stad och land

SLU, Sveriges lantbruksuniversitet, fakulteten för naturresurser och lantbruksvetenskap

Institutionen för stad och land, avdelningen för landskapsarkitektur

Omfattning: 15 hp

Nivå: Grundnivå G2E

Kurs: EX0725, Projekt i landskapsarkitektur

Landskapsarkitektprogrammet, Ultuna

Nyckelord: bostadsgård, buskar, träd, utemiljö, växtmaterial

Omslagsbild: Växtmaterial på bostadsgården Två Torn i Uppsala. Fotograf: Linda Johansson, 2013-05-09

Publiceringsår: 2013

Publiceringsort: Uppsala

Online publication of this work: <http://epsilon.slu.se/>

Sammandrag

Bostadsgårdarnas miljö påverkas av den tidsperiod då gården är byggd. Historien bär på både bra och dåliga exempel på artval och växtanvändning. På 40- och 50-talen var naturen och inhemska arter i fokus, medan 60-talets gårdar gavs ett monotont utseende med framförallt tidstypisk *Berberis thunbergii*. Växterna är en viktig del för de boendes trivsel men utgör samtidigt en kostnad för förvaltare. Fel växtval leder ofta till onödiga skötselkostnader på sikt. Bättre kunskap i växtmateriallära gör att kostnader på grund av fel växtval kan undvikas. Detta kandidatarbete undersöker det växtmaterial som landskapsarkitekten använder på dagens bostadsgårdar och behandlar tre huvudfrågor: vilka växter används, hur används de och vad påverkar valet av art? Växtmaterialet som undersöks avgränsas i arbetet till träd och buskar då dessa är av störst betydelse för rumsbildningen på bostadsgården. Intervjuer med verksamma landskapsarkitekter och med svenska partiplantskolor samt en fallstudie av fem nyanlagda bostadsgårdar i Uppsala utgör kärnan i arbetet. Resultatet tyder på att växter idag väljs efter funktion, men att tydliga trender förekommer. Storleken på gården tycks vara avgörande då småväxta träd- och buskarter efterfrågas. Jag vill med arbetet ge en samtidsbild av det växtmaterial som landskapsarkitekten använder på bostadsgårdar och vad som ligger till grund för växtvalet.

Abstract

The appearance of residential yards is affected by the era in which the yard was built. The history carries examples of both good and bad choices of plant species and the usage of them. Nature and native species were in style in the 1940-50s, while the 1960s residential yards were given a more monotonous appearance with above all the characteristic *Berberis thunbergii*. The plants are an important part of the residents' well-being but are also a cost for managers. Wrong choice of plants often leads to unnecessary maintenance costs in the long term. Better knowledge of plant material allows that costs due to the wrong choice of plants can be avoided. This work explores which plant material the landscape architect prefers to use in residential yards today and addresses three major questions: which plants are commonly used, how is the plant material used and what affects the choice of species? This paper is limited to only trees and shrubs since they have the biggest impact on the spatiality of the residential yard. This thesis involves interviews with active landscape architects and with Swedish nursery gardens as well as a case study of five newly constructed residential yards in Uppsala. The study implies that functionality is critical in the choice of species, but that clear trends exist. The size of the yard seems to be crucial, as small trees and shrubs are requested. With this thesis, I want to give a contemporary picture of which planting material the landscape architect uses in residential yards and on which basis the choices are made.

Inledning

Projektering av bostadsgårdar är i regel en uppgift för landskapsarkitekter. Vilken växtlighet som finns på bostadsgården spelar en avgörande roll för rumsligheten och upplevelsen av den (Persson & Persson 1995, s. 59). Växterna är en viktig del för de boendes trivsel men utgör samtidigt en kostnadsfråga för förvaltaren. På marknaden finns ett stort utbud av växter, vilket kan vara svårt att botanisera bland. I många fall kanske valet av art styrs av trender? Jag vill med arbetet undersöka vilka växter landskapsarkitekten ofta använder på bostadsgårdar idag och varför de valen görs. Stommen och grundförutsättningarna för en bra bostadsgård skapas vid planering, projektering och anläggning, medan själva finslipningen sker i förvaltningsskedet (Torseke Hulthén 2000, s. 89). Fel växtval leder ofta till onödiga skötselkostnader på lång sikt för förvaltare och bostadsrättsföreningar. Om mindre pengar behöver läggas på onödig skötsel, kan de pengarna istället gå till bättre ändamål.

I detta arbete inventeras träd och buskar på fem nyanlagda bostadsgårdar i Uppsala. Intervjuer görs också med svenska partiplantskolor och de landskapsarkitekter som projekterat de studerade bostadsgårdarna för att fånga upp aktuella trender bland träd och buskar. Ämnet är intressant för studerande landskapsarkitekter och landskapsingenjörer som vill fördjupa sig inom växtmateriallära och kan utgöra material för lärare till undervisning i ämnet. Det kan också vara intressant för institutioner på Alnarp att se vad som är trendigt i Ultuna-trakten och vara av intresse för svenska plantskolor att höra arkitekternas tankegångar och vice versa.

Bakgrund

Växtmaterialet på bostadsgårdar har varierat under årens gång. Många släkten har dock stått sig genom åren och såldes i plantskolor redan på 1800-talet, som till exempel *Spiraea*, *Syringa*, *Symphoricarpus* och *Potentilla* (Andréasson & Wedelsbäck Bladh 2011). Historien avslöjar många misslyckade växtval och användningssätt, som lett till onödiga skötselkostnader (Lindkvist 2011). Att välja rätt växter till bostadsgården är alltså av stor vikt för den långsiktiga ekonomin hos förvaltare och bostadsrättsföreningar. På 1970-talet rådde dock kaos och oreda på den svenska plantmarknaden (Lagerström 2008). Men i och med utvecklingen av E-plantsystemet kan plantskolorna idag erbjuda friska, art- och sortäkt växter som är utvalda för svenskt klimat och provodlade och producerade i Sverige (E-planta ekonomisk förening 2013a). Lagerström menar också att om en art plötsligt skulle visa sig vara mottaglig för en sjukdom förlorar den sin E-status och tas ur produktion. Många svenska plantskolor är idag anslutna till *E-planta ekonomisk förening*. ”Detta har underlättat för växtanvändare att lotsa sig fram i plantskolesortimentet” (Lagerström 2008). Möller och Åkerblom (1991, s. 22) menar att forsknings- och utvecklingsverksamheten på växtsidan har resulterat i flera intressanta nykomlingar på växtmarknaden. Idag tas nya arter fram och utvecklas till att bli mer hanterbara och få bättre egenskaper som kan tillföra sortimentet värdefulla kvaliteter (Lagerström 2008). Exempel på förädlingar kan vara bättre kronuppyggnad, annan höjd/ bredd, bättre härdighet, sterilitet, bättre marktäckande egenskaper etcetera (E-planta ekonomisk förening 2013b). Vidare

visas att många nya sorter även har intensivare höstfärg och stamfärg, fylligare blomning och större bär och fruktskörd.

Bostadsgårdarnas utseende och miljö präglas av vilken tidsperiod gården är byggd (Persson & Persson 1995, s. 9). Enligt Torseke Hultén (2000, s. 90) blir dock en bostadsgård aldrig färdig utan nya förutsättningar och behov ställer krav på förändringar. Torseke Hultén anser emellertid att en bra bostadsgård är en vacker miljö som bjuder på upplevelser för alla sinnen.

Bostadsgårdar 1940-50 och Ulla Bodorff

Persson och Persson (1995, s. 9) menar att bostadsgårdarna byggda under 1940- och 50-talet kan betraktas som bland de bästa gårdarna vi har i Sverige. Författarna anser att enkelheten och harmonin i utformningen och användandet av växtlighet har bidragit till detta. Ett tecken på god utformning, är att få av gårdarna från den tiden har byggts om, menar de.

Bostadsgårdarna från 1940-50 präglas av landskapsarkitekten Ulla Bodorff och i Uppsala är det framförallt hon som bidragit till utemiljön på flerfamiljsgårdarna, då hon ritat nästan alla gårdar till HSB-områdena från denna tid (Nowotny & Persson 1988, ss. 5, 40). Vidare lyfts hon fram som folkhemmets trädgårdsarkitekt och HSB:s främsta trädgårds- och landskapsarkitekt (s. 13). Enligt Nowotny och Persson (s. 40) är den sparade naturmarken ett kännetecken för Ulla Bodorffs gårdar och hon arbetade också mycket med inhemskt växtmaterial som till exempel sorter av körsbär, häggmispel, slån, hägg, fläder och rönn. Vidare berättas att stor hänsyn togs till blomning, fruktsättning och höstfärger vid samsättningen och att buskagen oftast bestod av flera arter. Enligt Persson och Persson (1995, s. 22) planterades pålitliga växter, främst stora träd, blommande prydnadsträd, häckar och storvuxna buskar. Författarna menar att växterna planterades in i ett långsiktigt perspektiv och gavs plats för att kunna växa sig fullstora utan att till exempel störa fasader. Vidare berättas att rumsligheten på gården byggdes upp av en bra stomme av storvuxna fritt placerade träd (s.60).

Byggandet var vid 40- och början av 50-talet fortfarande hantverksmässigt, vilket möjliggjorde att den befintliga naturen som fanns på platsen kunde tas tillvara (Nowotny & Persson 1988 s. 26). Författarna berättar att 30-talsbegreppet *Hus i park* kvarstod, där naturpark och bebyggelse skulle framgå som en helhet och framhäva landskapets naturliga karaktär (s. 13). De miljöer som byggdes på jordbruksmark där inslag av befintlig natur saknades, karaktäriserades av en stomme av stora sammanhängande gräsytor, välplacerade grupper av träd och lummiga blommande buskage (Persson & Persson 1995, s. 31). Vidare berättas att efter 50-talets mitt, då byggandet gick från hantverk till industri, förändrades användningen av växtmaterialet. Framför allt användningen av buskar som, enligt Persson och Persson (1995, s.31), kom att bli utfyllnad av överblivna ytor.

Bostadsgårdar 1960-70 och miljonprogrammet

Växtmaterialet och dess användningssätt under 60-talet har kritiserats av både Norell (1989) och Persson och Persson (1995). Norell beskriver det som monotont och slentrianmässigt utplacerad grönska där varje planteringsyta vanligtvis bara innehåller en buskart (Norell 1989, s. 24). Han påpekar också att de flesta bostadsområdena byggda under tidsperioden har behövt byggas om redan efter 15-20 år. Persson och Persson hävdar att utformningen blev mer schematiserad och detaljrikedomen minskade, vilket gjorde att gårdsmiljöerna ”blev kärvare och mindre insmickrande” (Persson & Persson 1995, s. 31).

Det tidstypiska formspråket på 60-talet, med vegetation längs fasader och som funktionsavdelare, har gjort att träd och buskar kontinuerligt måste beskåras för att inte skymma sikt eller välla över gångvägar, lekytor, bänkar etcetera (Norell 1989, s. 10). ”Det är alltså ett omfattande skötselarbete som tillkommit på grund av att för högt växande arter valts” (Norell 1989, s. 53). Norell menar på sidan 9 att det skedde en förändring i attityden till utemiljön under 70-talet men att den strikta placeringen av buskar och träd runt varje funktion medför svårigheter att förändra gårdarna och tillvarata vegetationen. Enligt Norell saknas det en stomme av framförallt större och mindre träd samt högre buskar på 60-talsgårdarna. Något som han däremot anser att gårdarna i äldre bostadsområden har.

Slitageaspekter gjorde även att mer taggiga buskar användes på bostadsgårdarna (Persson & Persson 1995, s. 31). De tio mest förekommande buskarterna på 60-talet var i inbördes ordning: häckberberis, ölandstok, vresros, snöbär, häckoxbär, måbär, vresros (sorter), korallkornell, röd häckberberis och pimpinellros (Norell 1989, s. 28). På 70-talet blev även barrväxter vanliga inslag, till exempel sävenbom, *Juniperus sabina* (Wilke 2006, s. 204).

Bostadsgårdar 1980 och framåt

Efter kritiken av miljonprogrammets gårdar fick vegetationen på 1980-talet och framåt åter stor betydelse, men motverkades av en allt högre exploateringsgrad som gav mindre och mindre utrymmen för bostadsgårdar (Horgby & Jarlov 1991, refererat i Lindkvist 2011). Vidare berättas att byggnationen av flerfamiljshus och därmed bostadsgårdar minskade successivt fram till mitten av 80-talet. I början av 80-talet gjordes istället omfattande miljöförbättringar i de befintliga 60-talsområdena (Norell 1989, ss. 63-64). Norell skriver att gårdarna kompletterades med fruktträd, bärbuskar och blommande buskar och att berberis togs bort och ersattes av rhododendron och rosor.

Ekologiska tankar nådde bostadsgården på 90-talet. Kvarteret Tusenskönan i Västerås har kallats för 1990-talets bostadsgård (Möller & Åkerblom 1991). Där tar växterna hand om gårdens dagvatten, berättar Möller och Åkerblom. Författarna menar att 90-talets växter är blommande buskar och träd i stora kvaliteter som ger ett uppvuxet intryck från början. Exempel på arter som planterats på Tusenskönan är: *Aronia melanocarpa*, *Sorbus 'Dodong'*, *Prunus virginiana 'Shubert'* och *Prunus avium 'Plena'* (Möller & Åkerblom 1991).

Det finns inte mycket skrivet om vegetationen på 2000-talets bostadsgårdar. Det vi vet är att bostadsgårdarna fortfarande får konkurrera med ett maximalt utnyttjande av marken (Lindkvist 2011). I en del projekt prövas idag ett styrdokument, *Grönytefaktorn*, som ett försök att uppnå riklig växtlighet på dagens bostadsgårdar, genom att mäta sociala och ekologiska värden i förhållande till hårdgjord yta (Gustafsson 2012). Vidare berättas att styrdokumentet kommer att användas vid planeringen av bland annat Östra Sala backe i Uppsala.

Syfte

Syftet med kandidatarbetet är att undersöka och diskutera det växtmaterial som landskapsarkitekter använder på bostadsgårdar idag, för att ge en inblick i vilka arter som används, hur de används och vad som påverkar valet av art.

Frågan lyder: Vad är det för växtmaterial som landskapsarkitekten ofta använder på bostadsgårdar idag och varför?

Avgränsning

Arbetet behandlar endast träd och buskar då dessa är av störst betydelse för rumsbildningen på gården. I arbetet läggs störst fokus på *vilka arter som används*. Frågorna *hur de används* och *vad som påverkar valet* av art omfattar en något mindre del av uppsatsen.

En avgränsning görs till fem bostadsgårdar för att kunna få kontakt och tillfälle att intervjua de landskapsarkitekter som projekterat gårdarna. Arbetet behandlar nyproducerade bostadsgårdar i Uppsala, anlagda under 2010 – 2013 (även husen är helt nybyggda). Detta för att få en så aktuell bild av dagens växtmaterial som möjligt. Boendes synpunkter på bostadsgårdarnas växtmaterial behandlas inte då gårdarna är så pass nyanlagda.

Målet var även att intervjua fem stora svenska partiplantskolor, som enbart eller främst levererar till entreprenörer och kommuner. Det var dock endast två av de tillfrågade plantskolorna som kunde ställa upp.

Begreppsprecisering

- » *Bostadsgård* – utemiljö inom kvartersmark i anslutning till flerbostadshus, som de boende upplever som sin (Persson & Persson 1995, s. 9). I arbetet används begreppet synonymt med flerfamiljsgård.
- » *Växtmaterial* – begreppet används i det här arbetet synonymt med växter men omfattningen begränsas till träd och buskar.
- » *Stomväxt* – växt som används i större skala, är pålitlig och bygger upp grunden, den så kallade stommen, i anläggningen.
- » *Accentväxt* – växt som används i färre kvantiteter, oftast en större solitär som drar uppmärksamheten till sig.

Metod

För att få en stadig grund att stå på inför intervjuerna gjordes en litteratursökning i den historiska utformningen och användningen av växtlighet på bostadsgårdar. Fem nyanlagda bostadsgårdar i Uppsala valdes sedan ut som underlag till arbetet. Med litteratur av Bryman (2008) utarbetades intervjuguider till landskapsarkitekter och plantskolor med frågor baserade på tre teman: *Hur man väljer, hur träd och buskar används* och *vilka träd och buskar används*. Materialet från litteratursökningen var till stor hjälp för själva intervjuerna. För att styrka intervju svaren från plantskolor och landskapsarkitekter gjordes även platsbesök på de valda bostadsgårdarna.

Val av bostadsgårdar

Efter litteratursökningen valdes bostadsgårdar ut som skulle ingå i studien. Gårdarna valdes dels ut från tre stora byggherrar i Uppsala: Uppsalahem (kommunalt ägt), HSB (kooperativ förening) och Riksbyggen (kooperativ förening). Dels en gård från en av Sveriges största aktörer, Skanska. Gårdarna valdes också ut för att ge en spridning av olika arkitektkontor som projekterat gårdarna och olika

entreprenörer som varit ansvariga för markdelen. Växtmaterialet ska därmed inte grunda sig på en och samma projektör eller byggherre. Detta gav ett urval med både bostadsrätter och hyresrätter där olika projektörer och markentreprenader varit inblandade. Sist skulle gårdarna även passa in i den tematiska avgränsningen, det vill säga anlagda under 2010-2013 och gärna finnas i olika stadsdelar av Uppsala. Detta resulterade i fem gårdar: Fyrisvallen, Kastanjen, Tornfalken, Två Torn och Valhall.

Med hjälp av projektledare, fastighetsskötare och landskapsarkitekter kunde planterings- och utrustningsplaner över de valda gårdarna erhållas. Tabell 1 visar översiktligt de valda bostadsgårdarna.

Tabell 1. Bostadsgårdar i fallstudien, byggherrar, markentreprenörer, arkitektkontor, delaktiga projektörer och produktionsår.

Brf	Byggherre	Markentreprenör	Arkitektkontor	Projektör	År
Fyrisvallen	HSB	Sh-bygg	White	Kerstin Lagnefeldt	2010-11
Kastanjen	Uppsalahem	NCC	Markitekten	Frida Johansson	2012-13
Tornfalken	Riksbyggen	Skanska	Tema	Cecilia Jarlov	2012
Två Torn (etapp I)	Uppsalahem	PEAB	Tengbom	Stina Blomqvist	2011-12
Valhall (etapp III)	Skanska	Skanska	Tema	Anna Varenhorst	2012

Intervjuer

Den semistrukturerade formen av kvalitativ intervju användes i arbetet, eftersom den ger kunskap om vad intervjupersonerna själva upplever vara relevant och viktigt (Bryman 2008, s. 413). Bryman var till stor hjälp vid utformningen av frågorna och innan intervjutillfällena utformades två intervjuguider (s. 419), en för landskapsarkitekter och en för plantskolor. Guiden för landskapsarkitekterna har tre huvudteman: *Hur väljer man träd och buskar, hur används träd och buskar och vilka träd och buskar används?* Den för plantskolorna innehåller två huvudteman, de först- och sistnämnda. Intervjuguiderna gavs utrymme för flexibilitet för att ge intervjupersonerna frihet att utforma svaren på sina egna sätt (Bryman 2008, s. 415). Nya frågor dök upp medan andra ströks beroende på intervjupersonernas svar. Men temafrågorna behandlades vid varje intervjutillfälle. Intervjuguiderna skickades ut i förväg till deltagarna för att ge möjlighet till förberedelse.

Med planterings- och utrustningsplanerna i hand kunde landskapsarkitekterna som projekterat gårdarna kontaktas för intervjuer. Personerna tillfrågades via mail och telefon. Intervjuerna genomfördes vid avtalade möten på kontor, på telefon eller via mejl enligt arkitekternas önskemål. Vid möte och på telefon spelades intervjuerna in som stöd till minnet och därefter kunde intervjuerna transkriberas på de viktigaste resultaten. Nedan följer intervjuguiden för *landskapsarkitekterna*:

1. Hur väljer man?

- » **1.1** Hur resonerade du när du valde träd och buskar till gården? Hur tänkte du?
- » **1.2** Från vilken/vilka plantskolor beställdes träden och buskarna? Förekommer det prispress bland plantskolorna?
- » **1.3** Väljer man ofta utifrån ekonomiska aspekter? Hur ofta begränsar budgeten valet av växter?
- » **1.4** Anser du att det finns trender i valet av träd och buskar? Påverkas du av trender eller marknadsföring? Vad tror du i så fall det är som styr trenden? (t.ex. skötselaserpekter, plantskolor, bostadspolitiken, ekonomin..?)

2. Hur används träd och buskar?

- » **2.1** Hur/på vilket sätt använder du dig helst av träd och buskar på bostadsgårdar?
- » **2.2** Vilka typer/former av träd och buskar anser du är speciellt lämpade för bostadsgårdar? (t.ex. låga buskar med höstfärg)

3. Vilka träd och buskar används?

- » **3.1** Vilka arter av träd och buskar skulle du rekommendera som lämpliga för bostadsgårdar?
- » **3.2** Vilka träd och buskar är dina ”säkra kort”? Vilka namnsorter?
- » **3.3** Varför rekommenderar du de växterna? Vilka är deras bästa egenskaper? (som gör dem till lämpliga arter/sorter på bostadsgården)

Stora svenska partiplantskolor som riktar sig mot entreprenad-, bygg- och anläggningssektorn valdes ut, eftersom det är sådana som landskapsarkitekten kommer i kontakt med. Två plantskolor i mellersta Sverige valdes, Billbäcks plantskola och Eriksbo plantskola, och tre plantskolor i södra Sverige, Granquists plantskola, Hallbergs plantskola och Tönnersjö plantskola. Förfrågan genomfördes via mail och på telefon. Målet var fem, men endast två plantskolor hade möjlighet att ställa upp på en intervju. Plantskolorna intervjuades på telefon och spelades in även här som stöd för minnet, varvid de transkriberades. Nedan följer intervjuguiden för *plantskolorna*:

1. Hur väljer man?

- » **1.1** Upplever ni att det finns trender vad gäller träd och buskar? Vad tror ni det är som styr trenden? Återkommer trender? (Finns det en årgång för berberis igen?)
- » **1.2** Marknadsför ni träd och buskar? I så fall på vilket sätt? Förekommer ”årets träd” eller ”årets buske”? Tror ni landskapsarkitekter påverkas av marknadsföringen?
- » **1.3** Hur många nyheter av träd och buskar får ni in varje säsong?

2. Vilka träd och buskar används?

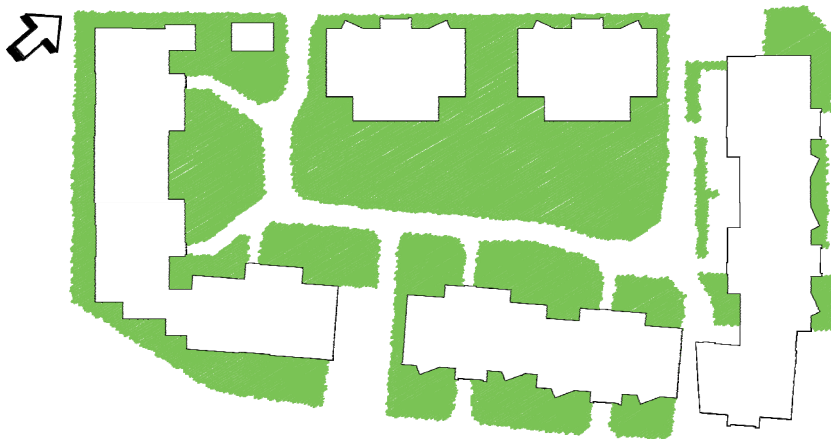
- » **2.1** Vilka träd och buskar är det som alltid efterfrågas av landskapsarkitekter (eller entreprenörer)?
- » **2.2** Har ni upplevt någon förändring i vad det är som efterfrågas? Har ni kontakt med många landskapsarkitekter?

- » 2.3 Vilka träd och buskar säljer ni mest? Varför tror ni att de säljer så bra?
- » 2.4 Vilken art (även sortnamn) sålde bäst under 2012 av buskar respektive träd?

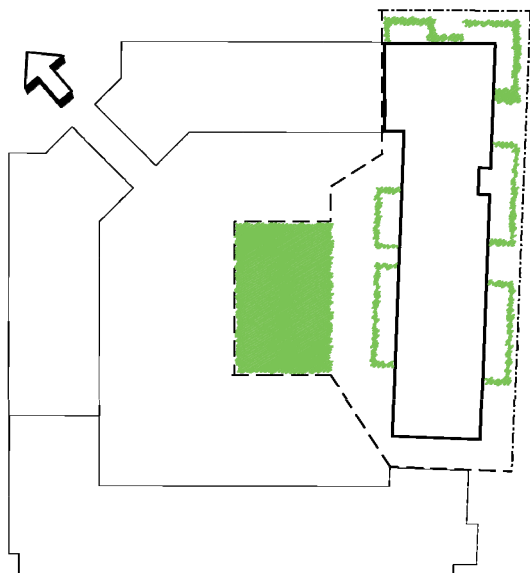
Platsbesök på bostadsgårdar

Med planterings- och utrustningsplanerna i hand underlättades inventeringen på de valda bostadsgårdarna. Gårdarna som besöktes var Kastanjen i Sala backe, Två Torn i Luthagen/Börjetull, Tornfalken vid Kapellgårdsallén, Fyrisvallen i Luthagen och Valhall i Industristaden. En översiktlig inventering gjordes under vecka 17 för att få en bild av bostadsgårdarna inför intervjuerna med landskapsarkitekterna. En mer detaljerad inventering av växtmaterialet på gårdarna gjordes sedan under vecka 19. Alla träd och buskar identifierades med hjälp utav planterings- och utrustningsplanerna. Vidare antecknades hur/på vilket sätt respektive art använts i det specifika fallet. Platsbesöken dokumenterades med avseende på artval och användning, för att belysa med exempel från verkligheten och för att få en förståelse för hur de används. Nedan visas en jämförande figurserie (1-5) av bostadsgårdarnas struktur och storleksförhållanden samt vegetationens utbredning markerat i grönt.

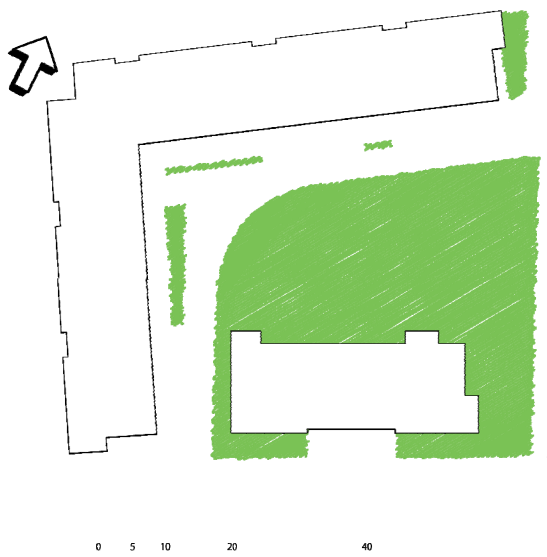
Figur 1. Kastanjen. Gröna ytor är markerade. Upphovsman: Linda Johansson



Figur 2. Valhall. Etapp III är markerad.

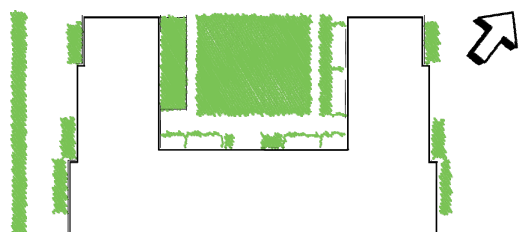


Figur 3. Fyrisvallen

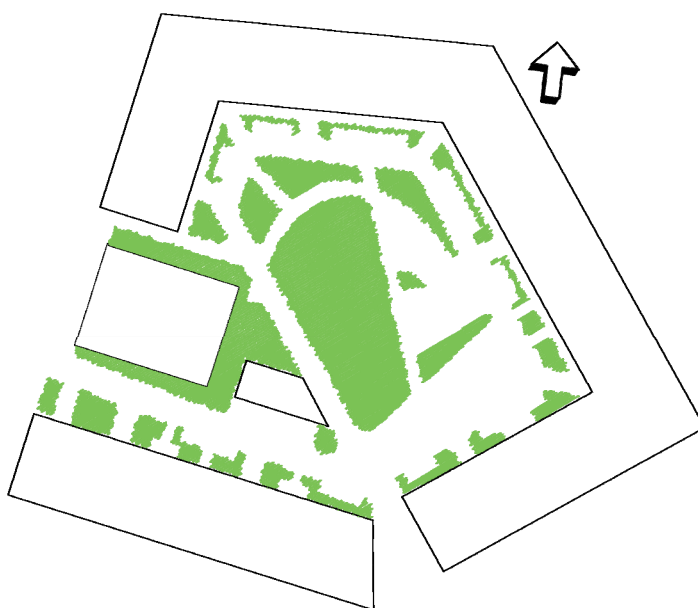


0 5 10 20 40

Figur 4. Tornfalken



Figur 5. Två Torn



Resultat

Resultatet är uppdelat i fyra underrubriker. Först presenteras intervju svaren från landskapsarkitekterna följt av svaren från plantskolorna, där de mest relevanta svaren har komponerats ihop och sammanställts under respektive huvudfråga. Därefter presenteras vilka träd och buskar som finns på de fem undersökta bostadsgårdarna. Sist följer en sammanfattning av de tre momenten.

Intervjun med landskapsarkitekter

Projektörerna som intervjuades var: Kerstin Lagnefeldt, landskapsarkitekt på White, Frida Johansson, landskapsarkitekt på Markitekten, Stina Blomqvist, landskapsarkitekt på Tengbom, Anna Varenhorst, landskapsarkitekt på Tema och Cecilia Jarlöv, landskapsarkitekt på Tema.

Hur väljer man?

Det ska framförallt vara lättskött på en bostadsgård. I intervjun med Stina Blomqvist (2013) framgick det att växtvalet grundar sig i att det ska fungera och vara lätt att sköta, men att hon gärna lägger till blomning och årstidsvariation. Anna Varenhorst (intervju 2013) menar också att det ska vara robust och lättskött, samtidigt som det är viktigt att få en variation med blomning under lång tid. Cecilia Jarlöv (intervju 2013) påminner om att läget, norr eller södersida, påverkar valet. Frida Johansson (intervju 2013) lägger även hon vikt vid det lättskötta. På frågan hur växterna valts ut till gården svarade hon:

Generellt är det inte så stor skillnad på den här gården och på andra gårdar. Det är ju en bostadsgård och där är grunden att det ska fungera och vara hållbara växter. Man kan inte räkna med att det kommer skötas jättebra, det är ju ingen vilaträdgård. Själva grunden är hållbara växter som inte kräver jättemycket skötsel. (Frida Johansson, intervju 2013)

Frida Johansson tycker dock att man kan rita in ett par accentväxter. ”Det kostar inte supermycket att byta ut en växt ifall man skulle behöva det. Det ger verkligen någonting extra för gården med en eller ett par accentväxter” (F. Johansson, intervju 2013). Hon berättar att de också brukar sätta in någon bärbuske intill lekdelens eftersom det är trevligt för både barn och vuxna att det finns något som är ätbart på gården.

Fyrisvallen ligger precis intill Fyrisån. Där var det viktigt att växterna inte skulle skymma utsikten, berättar Kerstin Lagnefeldt (2013). Annars var det att skapa en rumslighet på gården och erbjuda någonting året om som fick styra valet av växter, fortsätter Lagnefeldt. På Tornfalkens gård begränsades växtvalet av jorddjupet eftersom att gården är byggd på bjälklag, berättar Jarlöv.

Vad gäller ekonomi är det sällan växterna som är det dyra sett till hela kostnaden när man bygger, delger Lagnefeldt. ”Men många byggherrar gör vad de kan för att minska kostnaderna. Det kan då drabba även växtval, men framför allt storlekar” (Lagnefeldt, intervju 2013). Jarlöv upplever inte att ekonomin påverkar valet av växter, men att det kan påverka trädstorlekarna. ”I projekt med mindre plånbok blir det inga större trädstorlekar. Med större menar jag stamomfång minst 25-30D” (Jarlöv, intervju 2013). Många beställare vet dock om att valet av växter, framför allt kvaliteter, har stor betydelse för resultatet, menar Anna Varenhorst, varvid det sällan prutas på växter. Även Stina Blomqvist poängterar att det sällan är växterna som kostar. Varenhorst påpekar dock att vilken typ av plantering man valt måste ses över och vara väl avvägd mot budgeten.

Men typen av plantering vi som landskapsarkitekter föreslår (jämför till exempel perennplantering mot friväxande buskage) måste förstås vara väl avvägd mot den budget vår beställare har, inte bara i anläggningsskedet, utan också under förvaltningsskedet. Annars finns stor risk att man kastar pengarna i sjön. (Anna Varenhorst, intervju 2013)

Trender förekommer i branschen. Stina Blomqvist beskriver det som att det ligger i luften precis som med allt annat. ”Nu tycker jag det har varit mycket magnolior de senaste åren ... [och] *Spiraea betulifolia* 'Tor', den är poppis men den är ju så bra också” (Blomqvist, intervju 2013). Kerstin Lagnefeldt medger i intervjun att ”Det är befängt att tro att man inte påverkas av trender eller det som är nytt just nu”. Anna Varenhorst tror att det är namnkunniga landskapsarkitekter som man påverkas av, med kända projekt. Jarlöv menar att det är långsiktiga trender som påverkar valet av växter på bostadsgården. ”Häckväxter som använts mycket de senaste tio åren är måbär och björkspirea ... Här märks att en motreaktion är på gång” (Jarlöv, intervju 2013).

Frågan om vilken plantskola växterna beställdes från kunde ingen svara på, utan de hänvisade till att det är entreprenörerna som beställer växterna.

Hur används träd och buskar?

Träd och buskar används främst som rumsskapande element, men kan användas till mycket. ”Som rumsbyggare, väggar och tak, som stämningsskapare, som skugggivare, som lekredskap, som frukt- och bärgivare, som upplevelse av något vackert etc.” (Lagnefeldt, intervju 2013). Det kan också vara för att skapa större blickfång, skapa skydd eller för att ta ner skalan som Anna Varenhorst beskriver det. Frida Johansson anger att träd och buskar används i gestaltningen för att rama in och göra rumsbildningar med. ”Man kör en stomme av något som är hållbart, ofta till planteringar runt uteplatser som inramning” (Johansson, intervju 2013). Till uteplatser används ofta buskar som blir runt 1 m uppger hon. Stina

Blomqvist anger också att hon helst använder träd och buskar som rumsskapande element men också som solitärer.

Frågan om vilka typer/former av träd och buskar som är lämpliga för bostadsgårdar var svår att svara på, men tåliga arter är ett återkommande svar. ”Överlag är det nog bra att hitta lite robusta arter som klarar lite av varje. Kanske kan det vara trevligt med fruktträd och bärbuskar?”, menar Lagnefeldt (intervju 2013). Arter som inte blir så stora är också lämpliga, då gårdarna ofta är små poängterar Varenhorst. Cecilia Jarlov påpekar att giftiga arter eller särskilt allergena är klart olämpliga. Stina Blomqvist (intervju 2013) menar att lämpliga typer är ”sådant som är fint året om, inte ser skräpigt ut och inte kräver så mycket skötsel för att det ska fungera hela tiden”. Vidare påpekar hon att tidskrävande arter och arter som kräver viss kunskap för att fungera bra, inte hör hemma på en bostadsgård.

Vilka träd och buskar används?

Idag är olika arter av *Prunus* populärt. ”Det har varit mycket prydnadskörsbär på sista åren, typ *Prunus sargentii*” (Lagnefeldt, intervju 2013). Lagnefeldt förklarar vidare att populariteten nog beror på den fina blomningen, en ganska samlad krona med vackra höstfärger och att den kan stammas upp. Anna Varenhorst rekommenderar blommande *Prunus*sorter för att de ofta är säkra val och passar in i den mindre gårdsskalan. Även Frida Johansson förespråkar *Prunus*. ”*Prunus* brukar jag använda ganska mycket. *Maackii* av olika slag och *Prunus avium 'Plena'*” (F. Johansson, intervju 2013). Om man vill ha något som drar uppmärksamheten till sig kan Varenhorst även rekommendera magnolior.

Frida Johansson rekommenderar även användning av manchurisk forsythia (*Forsythia mandshurica*). ”Den är en låg, kompakt och trevlig sort av forsythia och blommar tidigt” (Johansson, intervju 2013). Är man ute efter något högre anser hon att bärhäggmispel (*Amelanchier alnifolia* fk *Alvdal E*) och även syrener av olika slag fungerar bra. Som stomväxt används bland annat mycket tuvsnöbär och björkspirea, uppger hon i intervjun.

Sen använder vi mycket Symphoricarpos 'Arvid' E. Den och [Spiraea betulifolia] Tor fungerar bra i skugglägen. Anja E använder jag mycket med, den är liten och kompakt. Jag tycker den kan vara fin som kantväxt. Och den här Little Princess använder vi också. (Frida Johansson, intervju 2013).

Stina Blomqvist förespråkar också bland annat *Spiraea betulifolia 'Tor'*. ”Jag tycker till exempel att björkbladspirea 'Tor' är bra, *Taxus cuspidata* var. *nana*, [och] *Lonicera maackii 'Kristall'* (koreansk try)” (Blomqvist, intervju 2013). Andra växter hon kan rekommendera är *Prunus sargentii* i buskform och *Amelanchier lamarckii*. Blomqvist menar att det viktigaste är att arterna ska hålla och se fina ut hela säsongen. ”Att ta en växt som är fin när den blommar men som ser ut som skröp sen tycker jag inte är någon bra växtgestaltning”, sätter Stina Blomqvist punkt med.

Intervjun med plantskolor

Plantskolorna som intervjuades var: Eriksbo plantskola utanför Västerås och Tönnersjö plantskola utanför Halmstad.

Hur väljer man?

Det förekommer trender i branschen vad gäller val av träd och buskar. Daniel Johansson (intervju 2013), produktionsansvarig på Tönnersjö plantskola, upplever att det finns trender men att de rör sig i snigelfart. Miriam Dovrén (intervju 2013), chef på Eriksbo plantskola, berättar att katalogen som de ger ut varje år innehåller 10-20 nyheter och poängterar att det är nyheter som hela branschen marknadsför. Hon berättar att Eriksbo plantskola är med i *E-planta ekonomisk förening* "... och där tas det fram och E-certifieras några nya sorter varje år och då är vi med i deras gemensamma marknadsföring" (Dovrén, intervju 2013). Det som påverkar trenden menar Dovrén är de sjukdomar som förekommer och som drabbar vissa växtslag. På marknaden "syns de inte på flera år och då måste man hitta ersättare" (Dovrén, intervju 2013). Men det som påverkar privatpersoners val är trädgårdsjournalisterna, menar hon. Daniel Johansson påpekar att trenderna även styrs av den information som kommer från universiteten i Alnarp och Ultuna. Han anser också att plantskolorna har ett visst inflytande även om det är begränsat: "vi ligger inte på så mycket utan producerar och försöker ta fram det marknaden efterfrågar" (Johansson, intervju 2013).

På Tönnersjö plantskola marknadsför nya arter vartannat eller var tredje år berättar Daniel Johansson. Tönnersjö är specialiserade på träd och han förklarar att det är en lång process att ta fram nya arter.

Vi måste ha mycket nyheter som vi jobbar med och utvärderar hela tiden. Det är inte som en pelargon att man kan släppa en ny nyans varenda säsong bara för att ha en nyhet. Det måste vara substans bakom det vi släpper. Det måste vara bra kvalitet, odlingsvärda sorter, med alla de kriterier som ska uppfyllas idag som hårdighet, sjukdomsresistens och så. Det är inte så många växter som uppfyller alla kriterier efter att man har haft de i försök i odling i 5-10 år. (Daniel Johansson, intervju 2013)

På frågan om det finns återkommande trender svarar Dovrén (intervju 2013) att "Alla har försökt att återinföra barrväxter i det efterfrågade sortimentet, men det är svårt". Daniel Johansson bedömer att trenden med barrväxter absolut är på väg tillbaka, men i en mer begränsad och måttlig omfattning.

Vilka träd och buskar används?

Det har skett en förändring i valet av träd och buskar nu i jämförelse med för 20 år sedan. Låga buskar och småväxta träd är det som efterfrågas enligt Miriam Dovrén. Idag tittar man mer på slutstorleken hos växter och vad de har för habitus menar hon och berättar att det är en stor förändring som skett sedan hon började i branschen på 80-talet. "... om det är en fönsterlist på 1 m väljer man en sort som inte blir högre än 1 m" (Dovrén, intervju 2013). Hon ser det som en positiv trend att man faktiskt tittar på habitus och inte "stirrar sig blind på en vacker blomning" (Dovrén, intervju 2013). Det genererar också en minimal skötsel i framtiden påpekar hon.

Daniel Johansson upplever att deras kunder gärna provar nya arter istället för att bara plantera säkra kort, eftersom de säkra korten, på grund av nykomna sjukdomar, inte är så många och inte heller så säkra längre som man trodde. Han finner det också klokt att sätta olika arter ifall sjukdomen är framme. Johansson uppger att det som annars efterfrågas väldigt mycket är friska basväxter, som lind, lönn, björk och ek.

På frågan om vilka träd och buskar som säljer mest svarar Dovrén att alla plantskolor nischar sig. "Vi har inriktat oss på buskar i container så självklart

säljer vi då mest buskar i container” (Dovrén, intervju 2013). Vidare berättar hon att deras storsäljare är *Spiraea betulifolia* 'Tor' E och *Symphoricarpos* 'Arvid' E. Två nykomlingar är dock på väg uppåt, menar hon.

Sen kommer två uppstickare, Aronia melanocarpa 'Glorie' E och framförallt den som det är totalbrist på nu eftersom alla vill ha den och ingen har kunnat producera så många än och det är Lonicera caerulea var. kamtschatica 'Anja' E. (Dovrén, intervju 2013)

Dovrén menar att arterna är efterfrågade för att de fyller just den funktionen att kunna täcka marken.

Vad gäller träd säljer Eriksbo plantskola väldigt mycket björk, fortsätter Dovrén och berättar att hon tror att *Betula pendula* fk *Julita* E är den som det säljs allra mest utav. Hon beskriver *Julita* som en väldigt slank, smal och fin björk. På Tönnersjö säljs det mest utav *Acer platanoides* fk *Pernilla* E, tätt följt av *Betula pendula* fk *Julita* E och *Quercus robur* fk *Uppsala* E (Johansson, intervju 2013). På Eriksbo plantskola säljer de också mycket av de lite mindre *Prunus*-arterna:

Annars tycker jag på träsidan att alla de här olika lite mindre Prunus-arterna har kommit starkt. Det finns en massa nya arter som bara funnits på marknaden i kanske 5-6 år, Prunus x yedoensis, Prunus 'Fukubana', Prunus x hillieri 'Spire'. Alltså småväxta japanska körsbär och andra sorters körsbär. De säljer vi mycket mer nu än för tio år sedan. Och det beror ju på att de inte blir mer än 3-5 m höga och breda. På innergårdar i urban miljö är det ju jättebra med dessa. (Dovrén, intervju 2013)

Även Daniel Johansson kan rekommendera användning av *Prunus* till bostadsgårdar och berättar att det generellt sett planteras mycket *Prunus*-arter. På följdfrågan om varför han tror att *Prunus* har blivit så populärt svarar han:

Det är ett ganska lätt träd att få att trivas i stadsmiljö. De vill gärna stå på lite lättare jord och gynnas väldigt mycket av varmare lägen. Och så ger de rätt mycket tillbaka i och med blomningen, att de är lättetablerade och växer rätt så snabbt. (Daniel Johansson, intervju 2013)

Träd och buskar på bostadsgårdarna

Totalt inventerades 15 olika trädarter och 27 olika buskarter på de fem bostadsgårdarna, Kastanjen, Två Torn, Tornfalken, Fyrisvallen och Valhall. Ingen sort eller art förekom på alla gårdar. Den busksort som förekom på flest gårdar var björkspirean, *Spiraea betulifolia* 'Tor' E, som återfanns på fyra av fem gårdar. På tre av fem gårdar påträffades tuvsnöbär, *Symphoricarpos* 'Arvid' E.

Vad gäller träd var det två arter som förekom på två av fem gårdar. Arterna var bergkörsbär, *Prunus sargentii*, och ullungrönn, *Sorbus* 'Dodong' E. Kopparhäggmispel, *Amelanchier laevis*, förekom också på två av gårdarna men i fallet hade två olika sorter använts, *Ballerina* och fk *Bäcklösa* E. Båda sorterna användes dock som uppstammade småträd. Tabell 2 och 3 visar alla inventerade träd och buskar på respektive bostadsgård.

Tabell 2. Träd på bostadsgårdarna, vilka gårdar de inventerades på och hur de används i det specifika fallet.

Vetenskapligt namn	Svenskt namn	Inventerades på	Används som
Aesculus hippocastanum	hästkastanj	Kastanjen	Rumsskapande accentträd vid stor gårdsentré, kopplat till gårdsnamn
Amelanchier laevis 'Ballerina'	kopparhäggmispel	Valhall	Rumsskapande uppstammad solitär, ramar in gården
Amelanchier laevis fk Bäcklösa E	kopparhäggmispel	Kastanjen	Rumsskapande uppstammad solitär, ramar in gården
Gledizia triacanthos 'Skyline'	korstörne	Fyrisvallen	Rumsskapande accentträd vid pergola/sittplats
Juglans cinerea fk Örebro E	grå valnöt	Två Torn	Rumsskapande stort accentträd i gårdens mitt
Malus Aroma E	äpple	Fyrisvallen	Rumsskapande accentträd, vid gräsmattans kant, i grupp
Malus Transparente blanche E	äpple	Fyrisvallen	Rumsskapande accentträd, vid gräsmattans kant, i grupp
Prunus avium 'Pleena'	fylldblommig fågelbär	Tornfalken	Avskärmande allé mot parkering, i planteringsyta
Prunus maackii	näverhägg	Fyrisvallen	Rumsskapande, flerstammig accent, ramar in lektya
Prunus maackii 'Amber Beauty'	sort av näverhägg	Fyrisvallen	Rumsskapande accent, grupp av tre, ramar in lektya
Prunus sargentii	bergkörsbär	Tornfalken, Valhall	Rumsskapande accentträd på innergården, accentträd vid entré
Prunus serrula	glanskörsbär	Tornfalken	Rumsskapande accentträd i planteringsyta på gården
Salix purpurea 'Pendula'	hängvide	Kastanjen	Accentträd planterad i gräsyta
Sorbus 'Dodong' E	ullungrönn	Kastanjen, Två Torn	Rumsskapande accentträd vid gårdsentréer, spridda accenter/grupper som omger innergård
Sorbus incana E	silveroxel	Kastanjen	Rumsskapande stomträd, ramar in gården i en böljande form, allé mot gatan

Tabell 3. Buskar på bostadsgårdarna, vilka gårdar de inventerades på och hur de används i det specifika fallet.

Vetenskapligt namn	Svenskt namn	Inventerades på	Används som
Acer tataricum ssp. ginnala fk Uppsala	ginnalalönn	Kastanjen	Rumsskapande solitärbuske vid lektya
Amelanchier alnifolia fk Alvdal E	bärhäggmispel	Fyrisvallen, Kastanjen	Uppstickande solitärer ur lågt buskage och planteringsyta
Aronia melanocarpa 'Hugin' E	aronia	Fyrisvallen	Avgränsande friväxande häck mot gc-väg

Carpinus betulus	avenbok	Fyrisvallen	Formklippt, avgränsande/rumsskapande häck
Cornus alba 'Ivory Halo'	sort av rysk kornell	Kastanjen	Rumsskapande, avgränsande vid lektya
Cornus mas	körbärskornell	Två Torn	Rumsskapande, tidigblommande buske i planteringsyta
Cotinus coggygria 'Royal Purple'	röd perukbuske	Fyrisvallen	Accentbuske i entréabatt
Diervilla lonicera	getris	Två Torn	Stomväxt, inramning/avgränsning av uteplatser, utfyllnad i planteringsytor
Ilex x meserveae 'Blue Angel'	blå järnek	Två Torn	Städsegrön accent vid entréer och sittplats
Laburnum x watereri 'Vossi'	hybridgullregn	Två Torn	Accentbuske, direkt i grusyta och i planteringsyta
Magnolia kobus	japansk magnolia	Kastanjen	Accentbuske vid gårdsentré
Philadelphus lemoinei 'Mont Blanc'	smultronschersmin	Kastanjen	Accentbuske vid portuppgångar
Prunus serrula	glanskörbär	Tornfalken	Rumsskapande accentbuske
Ribes nigrum 'Polar'	svarta vinbär	Kastanjen	Bärbuskar, avgränsande vid lektya
Ribes rubrum 'Rondom'	röda vinbär	Kastanjen	Bärbuskar, avgränsande vid lektya
Rosa 'Yellow Submarine'	ros	Kastanjen	Grupp intill sittbänkar
Rosa rugosa 'Louise Bugnet'	vitblommande vresros	Fyrisvallen	Accentbuske i entréabatt
Salix purpurea 'Nana'	litet rödvide	Kastanjen	Rumsskapande, avgränsande vid lektya
Sorbus koehneana fk Ås E	pärldrönn	Tornfalken	Accentbuske vid portuppgång på norrsidan
Spiraea betulifolia 'Tor' E	björkspirea	Fyrisvallen, Tornfalken, Kastanjen, Valhall	Stomväxt, inramning/avgränsning av uteplatser, utfyllnad i planteringsytor
Spiraea japonica 'Albiflora'	höstspirea	Kastanjen	Stomväxt, något högre, döljer betongelement
Spiraea japonica 'Manon'	praktspirea	Kastanjen	Stomväxt, inramning/avgränsning av uteplatser
Symphoricarpos 'Arvid' E	tuvsnöbär	Tornfalken, Kastanjen, Valhall	Stomväxt, inramning/avgränsning av uteplatser, utfyllnad på norrsida, utfyllnad i planteringsytor
Syringa josikaea 'Holger'	sort av ungersk syren, vit	Tornfalken	Rumsskapande accentbuske intill lektya
Syringa meyeri 'Pallibin'	dvärgsyren	Tornfalken	Uppstickande accentbuske i planteringsyta, uppstammad,

Syringa microphylla 'Superba'	småbladig syren	Kastanjen	Halvberså i ryggen av sittbänkar
Taxus cuspidata var. nana	japansk dvärg- idegran	Två Torn	Städsegröna grupper i mitten av planteringsytor

Sammanfattning av resultaten

Utifrån de tre beskrivna momenten följer här en sammanfattning av resultaten med utgångspunkt i svaren på frågorna om vilka arter som används, hur de används och vad som påverkar valet av art.

Vilka arter används?

- » Låga buskar och småväxta träd dominerar bostadsgårdarna idag.
- » Lättskötta, sjukdomsresistenta och funktionella växter bygger upp stommen på bostadsgården.
- » *Spiraea betulifolia* 'Tor' är en välanvänd stomväxt, precis som *Symphoricarpos* 'Arvid'. Arterna används mest vid inramning av uteplatser, men också som stomme i planteringsytor.
- » Olika sorter av *Prunus* är populärt. Både som flerstammig buske och på högstam.
- » Barrväxter är på väg in i det efterfrågade sortimentet, men i en mer måttlig omfattning än på 70-talet.

Hur används träd och buskar?

- » Träd och buskar på bostadsgården används mest som rumsskapande och avgränsande element.
- » En planteringsyta består oftast av flera arter som har komponerats ihop, där grunden är en stomväxt som breder ut sig snabbt. I ytan finns inslag av städsegröna grupper, uppstickare och/eller accentväxter.
- » Accentväxter används gärna och väljs efter tycke och smak. De placeras oftast som solitärer vid entréer och trappuppgångar, men också intill sittplatser och lekytor.

Vad påverkar valet av art?

- » Växter väljs efter funktion. Det har skett en förändring i valet av växter där man idag tittar mer på växtens habitus än på en vacker blomning.
- » Stomväxter väljs för att de fungerar, täcker marken snabbt och är lättskötta. Helst ska stomväxten även ha en vacker blomning och höstfärg.
- » Gården måste gå att sköta till en rimlig kostnad som överrensstämmer med den aktuella förvaltningsbudgeten.
- » Trender förekommer i branschen men de svänger inte från en dag till en annan då nya sorter tar lång tid att ta fram. Sjukdomar kan dock göra att trender störttycker.
- » Totalt sett är växterna inte det dyra när man bygger nytt. Storlekar kan behöva prutas ner, men sällan själva växtvalen.

Diskussion

Syftet med kandidatarbetet är att undersöka och diskutera det växtmaterial som landskapsarkitekter använder på bostadsgårdar idag, för att ge en inblick i vilka arter som används, hur de används och vad som påverkar valet av art. Jag har svarat på frågeställningen genom att intervjua landskapsarkitekter och plantskolor om trender, växtval och växtanvändning samt genom att göra platsbesök och inventera träd och buskar på fem nyanlagda bostadsgårdar i Uppsala.

Metoddiskussion

Arbetet behandlar fem utvalda bostadsgårdar. Fem bostadsgårdar kan inte självständigt svara för ett trovärdigt resultat. Sannolikheten är stor att resultatet från fem andra gårdar skulle skilja sig från de fem utvalda. Stödet från intervjuerna med landskapsarkitekter och plantskolor ger metoden och resultatet större reliabilitet respektive validitet.

Arbetet har inte skiljt på bostadsgårdar anlagda på åkermark och naturmark. I verkligheten skiljer sig möjligtvis resultatet åt vid en sådan jämförelse. I arbetet var dock alla bostadsgårdarna anlagda på åkermark eller tidigare bebyggd mark, vilket kan ha påverkat resultatet. Skillnad har heller inte gjorts på vilken jordmån bostadsgårdarna är byggda. Markens egenskaper borde påverka valet av växter på gården. Vissa av gårdarna är dock uppbyggda på bjälklag, där man troligtvis har fyllt på med ny matjord. På bjälklag blir dock jorddjupet och därmed växtvalet begränsat, som framgick i intervjun med Cecilia Jarlov.

Arbetet begränsades dock till att ge en inblick i dagens växtmaterial, då resultatet kräver en mycket större undersökning för att självständigt kunna representera trender och val idag.

Resultatdiskussion

Resultatet antyder att *Spiraea betulifolia* 'Tor' E och *Symphoricarpos* 'Arvid' E är välanvända stomväxter på dagens bostadsgårdar, då både landskapsarkitekter och plantskolor förespråkar dessa och de förekom rikligt på de flesta bostadsgårdarna. Det tyder på att arter som bevisligen fungerar används i stora kvantiteter, eftersom att stammen i anläggningen ska vara hållbar och lätt att sköta. Detta överrensstämmer med Frida Johanssons resonemang i intervjun. Vad beträffar björkspirean 'Tor' verkar den vara optimal som stomväxt då den är tät, låg, tålig, lätt att beskära, täcker marken bra och dessutom har en vacker höstfärg och blomning.

Vad gäller accentväxter är trenden inte lika tydlig som hos stomväxterna. Troligtvis beror det på att utbudet av accentväxter är bredare och att det finns större möjlighet att välja arter/sorter efter eget tycke och smak. Eftersom accentväxter ofta sätts som solitärer går de lätt att byta ut ifall de dör. Det är alltså inte samma krav på funktion hos accentväxten som hos stomväxten vilket gör att det finns fler arter att välja mellan. Populariteten hos *Prunus* verkar dock bero på framförallt blomningen och deras småväxta habitus som gör att arterna passar väl in i den mindre gårdsskalan.

Resultatet tyder också på att arter som planterades på 90-talet fortfarande planteras på bostadsgårdar idag, som till exempel *Sorbus 'Dodong'* och *Prunus avium 'Plena'*. Det överrensstämmer med Daniel Johanssons resonemang att det tar lång tid att ta fram nya arter och att trenden förändras långsamt. Häckberberis och ölandstok som var populärt på 60-talet har inte påträffats i undersökningen, vilket tyder på att trender ändras. Beträffande häckberberis kan man dock fråga sig om det är överkonsumtionen i miljonprogramsområdena som har "förstört" arten? Eller kanske kan 60-talets häckberberis komma att liknas med dagens björkspirea? Om 5-10 år kanske vi ser en motreaktion mot björkspirean precis som för häckberberisen, vilket även Cecilia Jarlov förutspår i intervjun. Så länge forskning pågår kommer troligtvis nya kandidater som kan mäta sig med björkspirean. Kanske kommer häckberberisen i framtiden att användas på bostadsgårdar igen, men i en mindre omfattning och i kombination med andra arter?

Många av arterna som nämnts i arbetet har uppmärksammats tidigare under utbildningen. Detta var väntat då vi kan förvänta oss att utbildningen lär studenterna vilka växter som fungerar och hur de ska användas på bästa sätt och att studenterna sedan praktiserar det de lärt sig i yrkeslivet. Det resultat som förväntade mig personligen var att *Symphoricarpos 'Arvid'* var så pass välanvänd, då min forna bild av den var en anspråkslös liten buske. Numera är den bilden ändrad till en tät och kompakt friskt grön buske som uppfyller funktionen att täcka marken alldeles utmärkt.

E-plantor verkar ha fått stort genomslag på marknaden. Det kan antas bero på att de flesta plantskolor är med i *E-planta ekonomisk förening* och är som Dovrén beskriver det, "med i deras gemensamma marknadsföring". E-plantornas fördelaktiga egenskaper gentemot andra växters lär också påverka. E-plantor förespråkas även på utbildningen.

Om jag fick chansen att göra arbetet igen skulle jag lägga större vikt vid faktingsamling om de olika arterna och hur de kan användas. En utvärdering av bostadsgårdarna efter fem år hade också varit intressant att genomföra för att kunna sammanställa en lista med exempel på lämpliga växter som studerande och nyutexaminerade landskapsarkitekter kan känna sig säkra att arbeta med. Blev det bra? Fungerar växterna? Hur ser anläggningen ut efter fem år i drift? Det hade också varit användbart att göra ett bildarkiv med alla arterna som visar både bra och dåliga exempel på hur de kan användas. De boendes syn på dagens växtmaterial skulle även det varit intressant att undersöka.

Slutsats

Dagens växter väljs efter funktion, vilket troligtvis har en koppling till att nya sorter av låga buskar och småväxta träd har tagits fram. En bostadsrättsförening skulle kunna dra ned på skötselkostnaderna genom att till exempel byta ut buskar som måste beskäras varje år för att inte skymma sikt, till buskar som slutar växa på en lägre höjd och därmed inte behöver beskäras. Trenden med låga buskar och småväxta träd tyder på att det finns en koppling mellan bostadsgårdarnas minskade storlek och att mer småväxta arter väljs, då större träd och buskar inte får plats eller stjäl för mycket utrymme. Det skulle också kunna grunda sig i att mindre buskar och träd utgör en lägre förvaltningskostnad på lång sikt då de inte i samma grad tenderar att växa sig för stora på växtplatsen. Eller kanske grundar det sig i att stora buskage idag anses som osäkra? En annan möjlig orsak är att

många nya bostadsgårdar byggs på bjälklag med ett begränsat jorddjup som därmed håller nere växtstorlekarna.

Dagens bostadsgårdar skiljer sig från både 40- och 50- respektive 60-talets gårdar. De inhemska arternas centrala roll på 40- och 50-talet syns inte alls på de undersökta gårdarna. Istället för stora träd och lummiga buskage ses nu småskaliga träd och låga buskar av förädlad material. Dagens användning av stomväxter förekom inte alls på samma sätt på 40- och 50-talet. Användningen av stomväxter var dock omfattande på 60-talet, men då användes stomväxter sällan i kombination med andra uppstickande arter och accenter som vi ser idag. Viss funktionsuppdelning med hjälp av växter förekommer fortfarande, men många av skötselproblemen undviks då dagens arter väljs efter funktion och habitus. Rumsligheten är dock inte lika distinkt som på 60-talet, utan påminner mer om 40- och 50-talet, då trädgrupper var mer fritt placerade.

Efter genomförd undersökning har det sålunda visat sig att det finns trender bakom landskapsarkitekters val av växter på bostadsgårdar. Det tyder på att vi troligtvis kommer att få se andra arter och kanske andra användningssätt på bostadsgårdar i framtiden, vilket stöds av Perssons och Perssons (1995) uttalande om att bostadsgårdars miljö påverkas av rådande ideal då gårdarna är byggda.

Frågor inför fortsatta studier

Lyckas planeringen av bostadsgårdar idag? Det är lite tidigt att svara på än, men vetenskapen om att vi idag väljer växter utifrån dess habitus bådär gott inför framtiden. Om mindre pengar behöver läggas på onödig skötsel på grund av fel växtval, kan de pengarna istället användas till något bättre, som till exempel utbildning inom förvaltningskåren. Grönnytefaktorn kanske också kan säkerställa en grön bostadsmiljö i framtiden? En kvarstående fråga är varför projektörerna lyckades så bra med bostadsgårdarna på 40- och 50-talet men inte på 60-talet? Förhoppningsvis har vi landskapsarkitekter, både studerande och yrkesverksamma, lärt oss av historiens misstag så att dessa inte behöver upprepas.

Bostadsgårdarna konkurrerar än idag med ett maximalt utnyttjande av marken. Kan bostadsgårdarnas minskande areal göra valet av växter på gården viktigare? Kan det ha en koppling till att bostadsgårdar idag gärna kryddas med flera olika accentväxter, som kompensation för att de är små? Är det kanske rent av så att det finns ett samband mellan byggtekniken eller bostadspolitiken och användningen av växter på gårdarna? Så att vi när trenden vänder och bostadsgårdarna blir större igen, åter kan få se stora träd på gårdarna? Eller kommer trenden inte vända utan resultera i växter på endast väggar och tak?

Referenser

- Andréasson, A. & Wedelsbäck Bladh, K. (2011). *Prydnadsträd och prydnadsbuskar hos två svenska plantskolor 1836 till 1946*. [Elektronisk] Alnarp: Centrum för Biologisk Mångfald (CBM:s skriftserie 58). Tillgänglig: http://pub.epsilon.slu.se/8897/11/andreasson_a_wedelsback_bladh_k_120523.pdf [2013-04-11]
- Bryman, A. (2008). *Samhällsvetenskapliga metoder*. 2.ed. Malmö: Liber AB
- E-planta ekonomisk förening (2013-04-30a). *Fakta om E-plantor*. <http://www.eplanta.com/index.asp?pagenr=9> [2013-05-06]
- E-planta ekonomisk förening (2013-04-30b). *Broschyrer*. <http://www.eplanta.com/Index.asp?pagenr=326> [2013-05-06]
- Gustafsson, M. (2012). Grönare städer med grönytefaktor. *Hållbar stad* [Blogg]. 21 maj. <http://www.hallbarstad.se/blogs/posts/38-urbio-gronare-stader-med-gronytefaktor> [2013-05-24]
- Lagerström, T. (2008). *E-systemet – klimatanpassade och odlingsvärda växter för svenska förhållanden*. Uppsala: Fakta Trädgård – Fritid (2008:31) [Broschyr]
- Lindkvist, E. (2011). *Vegetation på MKB Fastighets AB:s bostadsgårdar*. [Elektronisk] Alnarp: Sveriges Lantbruksuniversitet (Rapport, 2011:11). Tillgänglig: http://pub.epsilon.slu.se/8137/1/lindkvist_e_110517.pdf [2013-04-11]
- Möller, L. & Åkerblom, P. (1991) *1990-talets bostadsgård Tusenskönan – idé och verklighet*. Alnarp: Movium.
- Norell, M. (1989). *Hur gick det med växterna i 60-talsområden?* Alnarp: Movium (Stad och Land, 1989:72).
- Nowotny, C. & Persson, B. (1988). *Ulla Bodorff - landskapsarkitekt 1913-1982*. Stockholm: Arkus
- Persson, A. & Persson, B. (1995). *Svenska bostadsgårdar 1930-59*. Stockholm: Byggeforskningsrådet.
- Torseke Hulthén, K. (2000). *Bra bostadsgårdar – här vill vi bo!* Alnarp: AB Svensk byggtjänst, Movium (Stad och Land, 2000:164).
- Wilke, Å. (2006). *Villaträdgårdens historia*. Stockholm: Prisma

Muntliga källor

- Anna Varenhorst, landskapsarkitekt Tema. Mail-intervju: 2013-05-13.
- Cecilia Jarlov, landskapsarkitekt Tema. Mail-intervju: 2013-05-27.
- Daniel Johansson, produktionsansvarig Tönnersjö plantskola. Telefonintervju: 2013-05-06.
- Frida Johansson, landskapsarkitekt Markitekten. Intervju: 2013-05-03.
- Kerstin Lagnefeldt, landskapsarkitekt White. Mail-intervju: 2013-05-03.
- Miriam Dovrén, chef Eriksbo plantskola. Telefonintervju: 2013-05-02.
- Stina Blomqvist, landskapsarkitekt Tengbom. Telefonintervju: 2013-05-07.