



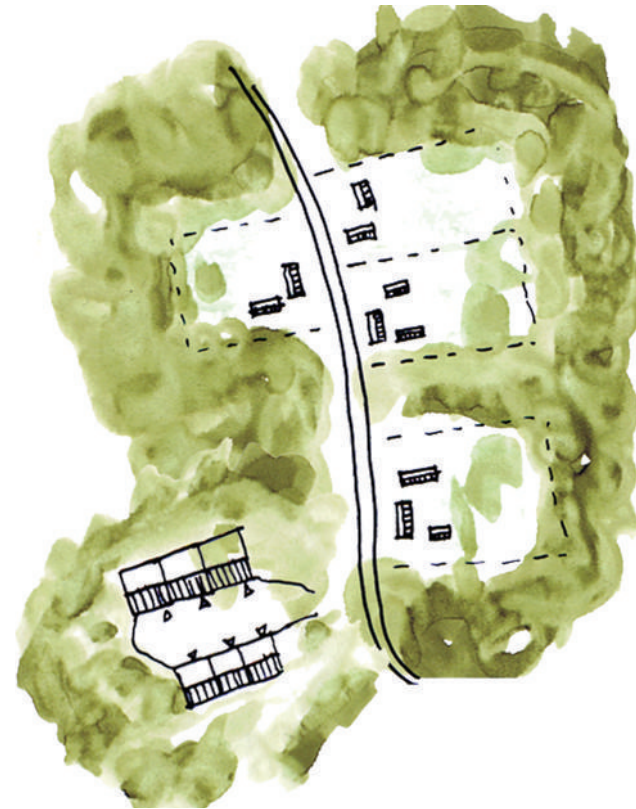
Sveriges lantbruksuniversitet  
Fakulteten för landskapsplanering, trädgårds- och jordbruksvetenskap  
Område Landskapsarkitektur

## BLANDBYGD

Visioner för tätortsnära landsbygdsboende i  
Sydvästra Möckeln, Älmhult

Living in the countryside - visions for periurban  
countryside living in Southwest Möckeln, Älmhult

Johanna Kihlström



Examensarbete i landskapsplanering 30 hp,  
Landskapsarkitektprogrammet,  
Självständigt arbete vid LTJ-fakulteten, SLU  
Alnarp 2012

**Blandbygd** - visioner för tätortsnära landsbygdsboende i Sydvästra Möckeln, Älmhult  
**Living on the countryside** - visions for periurban countryside living in Southwest Möckeln, Älmhult

Handledare: Jitka Svensson, SLU, Landskapsarkitektur  
Examinator: Anna Petersson, SLU, Landskapsarkitektur  
Bitr. examinator: Jenny Nord, SLU, Landskapsarkitektur

Omfattning: 30 hp  
Nivå och fördjupning: A2E  
Kurstitel: Examensarbete i landskapsplanering / Master Project in Landscape Planning  
Kurskod: EX0546  
Program/utbildning: Landskapsarkitektprogrammet  
Ämne: Landskapsplanering  
Utgivningsort: Alnarp  
Utgivningsmånad och -år: Maj 2012  
Omslagsbild: Johanna Kihlström  
Serienamn: Självständigt arbete vid LTJ-fakulteten  
SLU Elektronisk publicering: <http://stud.epsilon.slu.se>

Nyckelord: tätortsnära landsbygd, landsbygdsutveckling, boende, Älmhult, Boastad



SLU, Sveriges lantbruksuniversitet  
Fakulteten för Landskapsplanering, trädgårds- och jordbruksvetenskap  
Område Landskapsarkitektur

# Tack!

För handledning, uppmuntran och inspiration, Jitka. Alltid så roligt att träffa dig och diskutera exjobbet och allt annat!

Sunna, för du har suttit vid andra sidan bordet och uppmuntrat och inspirerat mig. Vilken tur att jag har haft dig här!

Fredrik, för att du alltid finns här och att du pratar om annat än landsbygdsutveckling och Älmhult med mig!

Malena på Älmhults kommun, som alltid lika glatt hjälpt mig med underlag och material!

Tack också till mina examinatorer Anna Petersson och Jenny Nord, och min opponent Anna Hedman för konstruktiv och givande kritik.

Tusen tack, utan er hade det varit så mycket svårare att göra detta arbete!



# Innehållsförteckning

Sammanfattning	6	Riksintressen	33	Utsnitt 1:500	72
Abstract	7	Fornminnen	33		
INLEDNING		Strand och vatten	34	TEORI	
Syfte och mål	10	Bebyggelse och byggnadskultur	36	Landsbygd	76
Frågeställningar	10	Upptäcka landskapet	38	Landsbygdsutveckling	78
Metod	10	Landskapselement	40	Hållbar landsbygd	79
Avgränsning	12	Problemformulering	42	Landsbygdsboende	81
Bakgrund	12	Ställningstaganden	43	Reflektion kring teorin	84
SYDVÄSTRA MÖCKELN		REFERENSER OCH PRINCIPER		REFLEKTIONER	
Området	16	Understenshöjden	46	Processen	90
Gällande planer	18	Segersäng	48	Förslaget	91
Hur kan Älmhult växa?	22	Paradiset	50	Slutsats	96
FÖRUTSÄTTNINGAR OCH ANALYS		Sammanfattning	52	KÄLLFÖRTECKNING	
Natur och vegetation	26	FÖRSLAG		Elektroniska källor	100
Topografi	28	Befintlig situation	56	Tryckta källor	100
Kommunikation och rörelse	30	Vision	57	Muntliga källor	101
Användning av området	31	Koncept	58	Bildkällor	101
Historia	32	Gestaltungsprinciper	60	BILAGA I	
		Förslag till ny bebyggelse	64	Samtal med boende i Sydvästra Möckeln	102
		Utsnitt 1:1000	66		

# Sammanfattning

Detta examensarbete handlar om en tätortsnära landsbygd och hur den kan utvecklas till en boendeplats för fler människor än idag. Platsen heter Sydvästra Möckeln och ligger strax utanför Älmhult i södra Småland. I Älmhult ser man en befolkningsökning samtidigt som det är brist på bostäder. Det som erbjuds är tomter och villor i traditionella villaområden. Kommunen har i sin översiktsplan pekat ut områden för boende i Sydvästra Möckeln, som ligger som längst sex kilometer ifrån centrum och min uppgift har varit att ta fram ett förslag på hur utbyggnaden av detta område kan se ut.

Titeln på arbetet – Blandbygd – syftar till förslaget, där bebyggelsen består av olika boendeformer för att möjliggöra tätortsnära landsbygdsboende för olika människor. Begreppet blandbygd är alltså sammansatt av blandad bebyggelse och landsbygd.

Arbetet har sin utgångspunkt i landskapets och landsbygdens värden. Platsens förutsättningar har studerats och platsbesök har gjorts för att studera landskapet. Genom litteraturstudier och intervjuer med boende på landsbygden har kvaliteterna i landsbygdsboende generellt och i Sydvästra Möckeln specifikt kunnat tas fram. En del av arbetet har också varit att studera referensobjekt och därmed hitta inspiration till förslaget.

Visionen för området är att skapa hållbara bostadsområden utifrån det som uppfattas som landsbygdsens och landskapets kvaliteter som kan fungera som ett alternativ till de traditionella villaområdena. Det är viktigt att naturenkaraktären behålls, då detta ses som en av de viktigaste kvaliteterna i landsbygdsboende. Att skapa olika boendeformer är också viktigt, då olika människor uppfattar landsbygden på olika sätt och därmed har olika förväntningar på den. Några vill bo i lägenhet på landet, medan andra vill ha en egen villa.

Arbetet resulterar i ett gestaltungsförslag på hur Sydvästra Möckeln kan utvecklas med mer bebyggelse. Dels presenteras en översiktlig plan över området, där bebyggelseutvecklingen presenteras. Bebyggelsen är blandad och består av både enfamiljshus på större eller mindre tomter, men också av radhus och flerfamiljshus. Bebyggelsen ligger i kluster, i olika storlekar och med olika innehåll, som skiljs från varandra genom naturmark. Husen bildar gårdar och byar och förslaget har därmed utgått ifrån de traditionella byggnadsprinciperna. Ett av utbyggnadsområdena har studerats närmre. Området har blivit en liten by där det finns kluster av både radhus och villor.

Mitt examensarbete är en början till fortsatt arbete om Sydvästra Möckelns utveckling. Jag tror att

det är viktigt att kommunen tillsammans med boende i området och möjliga inflyttare arbetar vidare tillsammans med projektet och att Älmhults kommun då kan komma fram till en bra lösning på det nya området. Jag hoppas att kommunen kan använda mitt arbete som en förstudie av Sydvästra Möckeln.

# Abstract

This thesis is about a periurban countryside and how it can develop into a living place for more people than today. The place is called Southwest Möckeln and it is located next to the town of Älmhult in southern Småland. In Älmhult there is a population growth while there is a shortage of housing. Today there are villas and plots in traditional residential areas that is offered for housing. In the master plan the municipality has designated certain areas for future housing development in the Southwest Möckeln, located up to six kilometers from the center. My task was to develop a proposal on how the expansion of this area might look like.

The work has its origins in the landscape and the qualities in the countryside. Site conditions have been studied and site visits have been made to study the landscape. Through literature studies and interviews with people living in the countryside the qualities of country living in general and in Southwestern Möckeln specifically could be found. Some of the work has been to study reference objects and thus find inspiration for the proposal.

The vision for this area is to create sustainable neighborhoods by using what is perceived as the countryside and the landscape qualities that

can serve as an alternative to the traditional residential areas. It is important that the nature character is preserved as this is seen as one of the most important qualities of country living. Creating different types of housing is also important, as different people perceive the countryside in different ways and thus have different expectations on it. Some people want to live in an apartment in the countryside, while others want their own house.

This work results in a design proposal for how Southwest Möckeln can be developed with more housing. First, a comprehensive plan of the area is presented, where settlements development is presented. The houses are mixed and consist of both single family homes on larger or smaller plots, but also of terraced houses and apartment buildings. The houses are located in clusters, in various sizes and contents, which are separated by natural areas. The houses form courtyards and villages and so the proposal has its starting point in the traditional building principles. One of the expansion areas has been studied more closely. The area has become a small village where there are clusters of both terraced houses and villas.

My thesis is a start for further work on the Southwest Möckelns development. I think it is

important that the municipality together with people living in the area today and potential immigrants are working on the project together and the Municipality of Älmhult then can come up with a good solution to the new area. I hope the community can use my work as a preliminary study of the Southwest Möckeln.





# INLEDNING

Syfte & Mål  
Frågeställningar  
Metod  
Avgränsning  
Läsanvisning  
Bakgrund

## Syfte och mål

Syftet med mitt examensarbete har varit att undersöka hur tätortsnära landsbygdsutveckling kan ske. Arbetet undersöker utvecklingsmöjligheter för landsbygden nordväst om Älmhults tätort, kallat Sydvästra Möckeln. Genom att studera platsen, litteratur och referensplatser, samt samtal med ett antal personer boende i Sydvästra Möckeln har gestaltungsprinciper som lämpar sig för utveckling för landsbygden tagits fram. Målet med arbetet har således varit att ta fram gestaltungsprinciper som kan användas i framtida arbete med detaljplanering av området, samt en övergripande plan för hur området kan utvecklas. Arbetet har gjorts i samarbete med Älmhults kommun och har tagit utgångspunkt i att den nya bebyggelsen ska ske i samklang med landskapet och vara integrerat med den befintliga bebyggelsen och naturen, samt människorna i området, både nya och gamla brukare.

Genom mitt examensarbete vill jag visa ett sätt att utveckla tätortsnära landsbygd. Det ska fungera som en inspirations- och kunskapskälla

till andra liknande projekt, där landsbygd och dess brukare, natur, ny och gammal bebyggelse ska samsas och fungera som hållbar landsbygdsutveckling. Målgruppen kan således vara studenter eller yrkesverksamma, eller bara de som är nyfikna på landsbygdsutveckling och landskapsplanering med anpassning till naturen.

## Frågeställningar

Frågan för examensarbetet handlar hur man kan bygga på landsbygden utanför tätorter. Många drömmer om att få ha sitt egna hus och likartade villaområden växer upp i tätortskanterna där det ofta saknas sociala mötesplatser. Finns det ett alternativ till sådan bebyggelse, och hur kan den se ut? Hur kan tätortsnära landsbygdsutveckling se ut och hur tar man hänsyn till landskapet vid planering av ny bebyggelse på landsbygden?

## Metod

### Inledning till projektet

Under min praktikperiod på Älmhults kommun sommaren 2011 inleddes arbetet med Sydvästra Möckeln. Jag blev introducerad till ämnet och kommunens ställningstaganden angående områdets utveckling. Genom att studera de olika kommunala dokument som upprättats, som LIS-planen (Landsbygdsutveckling i strandnära lägen) och den fördjupade översiktsplanen för Sydvästra Möckeln kunde jag bilda mig en uppfattning om projektet och hur arbetet skulle kunna utvecklas. Under arbetets gång har jag haft tät kontakt med Älmhults kommun, främst genom Malena Johansson som arbetar som planarkitekt. Även andra tjänstemän har hjälpt till att ta fram information om det berörda området.

### Informationssökning

Arbetet fortsatte med en bred informationssökning om ämnet landsbygd och landsbygdsutveckling. Information söktes på biblioteket och jag studerade andra kommunala dokument och liknande projekt. Kunskap genom litteraturstudier om landsbygdsutveckling var ett viktigt inslag i arbetet med Sydvästra Möckeln. Fokus lades på varför människor flyttar till landsbygden, och vilka kvaliteter som eftersträvas vid boende på landet. Information om området Sydvästra Möckeln fick jag fram

genom kommunens planer och dokument, genom kartsstudier och samtal med insatta på kommunen.

### Dialog med invånarna

Den europeiska landskapskonventionen (ELC) är en internationell överenskommelse som behandlar skydd, förvaltning och planering av landskap. En viktig del i ELC är allmänhetens och lokala aktörers delaktighet i frågor kring landsbygden. (Sarlöw Herlin, 2012, sid. 50) Som en del av den europeiska landskapskonventionen har det därför varit viktigt att i detta arbete ha med den lokala befolkningen i processen.

Redan i ett tidigt stadium i arbetet insåg jag vikten av att ha med invånarna i planerna. För mig var det viktigt att låta invånarna vara delaktiga i processen. Området Sydvästra Möckeln har en värdefull naturmiljö och de som bor i området skulle få en chans att säga sitt om en eventuell utveckling av området. Dessutom innehar invånarna viktig information om Sydvästra Möckeln som är värdefull vid planering av en utveckling av området.

Syftet med min undersökning var att ta reda på hur människor upplever sin boendemiljö och landskapet runtomkring. Jag var intresserad av deras personliga åsikter och synpunkter på

en framtida utveckling av Sydvästra Möckeln och därför lämpar det sig att göra kvalitativa intervjuer. Den kvalitativa intervjutekniken genomförs som djupintervjuer med ett fåtal utvalda intervjupersoner. Med denna metod kan man få mer utförliga och personliga svar. Jag genomförde en så kallad halvstrukturerad intervju. De förberedda frågorna gav en ram åt intervjuerna, och samtidigt gav frågorna en öppenhet som gör det möjligt för intervjupersonerna att forma intervjun. Jag hade som utgångspunkt att jag var en upptäckande resenär, dvs. att jag ännu inte visste vad jag skulle få reda på. (Kvale, 1997)

Jag började med att skicka ut ett brev till några utvalda människor som bor i området Sydvästra Möckeln. I brevet gavs en kort introduktion till ämnet och en beskrivning på varför jag ville träffa dem. Intervjun skedde i avslappnad form och det var mer ett samtal än en formell intervju. Jag introducerade ämnet och ställde några korta frågor, varpå de intervjuade senare kunde prata fritt om ämnet.

- *Berätta om ditt boende och din boendemiljö.*
- *Vad upplever du som kvalitativt i din boendemiljö?*
- *Hur upplever du landskapet kring Sydvästra*

### *Möckeln?*

- *Vad känns viktigt att tänka på vid ny planering av bebyggelse?*

Samtalen med de boende i Sydvästra Möckeln var en mycket givande metod för detta arbete. Jag fick ta del av deras synpunkter och kunskaper om området. Jag upplevde att de jag intervjuade uppskattade att få vara del av arbetet. De som från början var mycket kritiska till utveckling av området kunde efter samtalet känna sig mer öppna inför projektet.

### Platsbesök

Flera platsbesök gjordes under projektets gång. Jag besökte området tillsammans med politiker och tjänstemän inför ett medborgarmöte. Egna promenader genom området gav mig en inblick i landskapets karaktär. Skisser av landskapet hjälpte mig att utläsa olika landskapselement som kännetecknar Sydvästra Möckelns landskap.

### Referensstudier

En stor del av arbetet var att studera referensobjekt. Genom dessa studier kunde jag lära mig hur olika områden fungerade och varför. Jag studerade olika bostadsområden, både ekobyar och mer traditionella villaområden. Genom att jämföra kartor, planeringsdokument

och information om områdena kunde jag ta fram olika bebyggelseprinciper som kunde tillämpas på Sydvästra Möckeln.

### Förslags- och skissarbete

Skissen har varit ett viktigt verktyg genom hela projektet. Utifrån ovanstående metoder har jag kunnat analysera området och få fram olika gestaltungsprinciper och utifrån dessa ett förslag på hur Sydvästra Möckeln kan utvecklas.

Arbetets genomförande har följt en gestaltande process, där det ingår flera metoder. Arbetet har genomförts utifrån kunskaper som inhämtats under utbildningens gång.

## Avgränsning

Arbetsområdet utgår ifrån Älmhults kommuns fördjupade översiktsplan för Sydvästra Möckeln och begränsas av Sjön Möckeln, Ljungbyvägen och Boastad (se karta sid 16 och 17). Fokus ligger på kommunens utpekade utbyggnadsområden, men en egen studie har gjorts för att uppfatta om områdena är lämpliga för utveckling eller inte.

Litteraturen är avgränsad till studiet av platsen. Platsen har fått leda in på litteratur om landsbygd eller boende, eller både och. Fokus ligger på landsbygdens kvaliteter samt hur människor uppfattar sin närmiljö på landsbygden.

Uppgiften är komplex och kan inrymma flera ämnen som jag nuddar vid men inte löser. Till exempel har inte tekniska lösningar på förslaget genomförts. Min uppgift handlar om att ta fram en vision för hur ett område kan utvecklas, och kan fungera som inspiration till Älmhults kommun för vidare arbete.

## Läsanvisning

Arbetet inleds med en presentation av arbetsområdet och kommunens planer på utveckling av detta område. Därefter presenteras det bakomliggande arbetet, med inventering, analys och referensstudier, som resulterat i förslaget. Förslaget presenteras och därefter presenteras den teoretiska bakgrunden som har legat till grund för arbetet. Arbetet avslutas med en reflektion över processen och förslaget.

## Bakgrund

Älmhults kommun ligger i Kronobergs län i södra Småland. Älmhults kommun har knappt 16 000 invånare och är beläget mellan sjöar och skog. Kommunen har en positiv befolkningsutveckling och det råder bostadsbrist, varför det finns en kommunal vilja att utveckla bebyggelsen i Älmhult. Kommunen har i sin översiktsplan från 2006 pekat ut lämpliga områden för utredning för ny bebyggelse (Älmhults kommun, 2006).

En fördjupad översiktsplan för området kallat Sydvästra Möckeln är under bearbetning. Området är beläget mellan den nya villabebyggelsen i den nordvästra delen av Älmhult och begränsas norrut av fritidshusområdet Boastad. Syftet med den fördjupade översiktsplanen är att skapa en lösning på ett befintligt avloppsproblem i området, samt att utreda möjligheten till framtida bebyggelse. Natur- och markinventeringar har gjorts för att hitta lämpliga områden att tillföra ny bebyggelse. Kommunen har utifrån inventeringarna pekat ut områden som är lämpliga att bebygga. I detta arbete har jag studerat kommunens utvalda områden utifrån inventeringarna, dels kommunens dels mina egna. Min utgångspunkt har varit att utgå ifrån dessa utpekade områden.

Uppgiften för examensarbetet handlar om att analysera och föreslå hur man kan utveckla Sydvästra Möckeln till ett trivsamt ställe att bo på och samtidigt bevara landskapets karaktär och de värden som finns i landskapet. Arbetet ska resultera i gestaltungsprinciper för hur ny bebyggelse ska utvecklas i samklang med landskapet och anpassas till befintlig bebyggelse och natur. Resultatet av arbetet kan fungera som underlag och inspiration för kommunen för deras fortsatta arbete med detaljplanering i Sydvästra Möckeln.



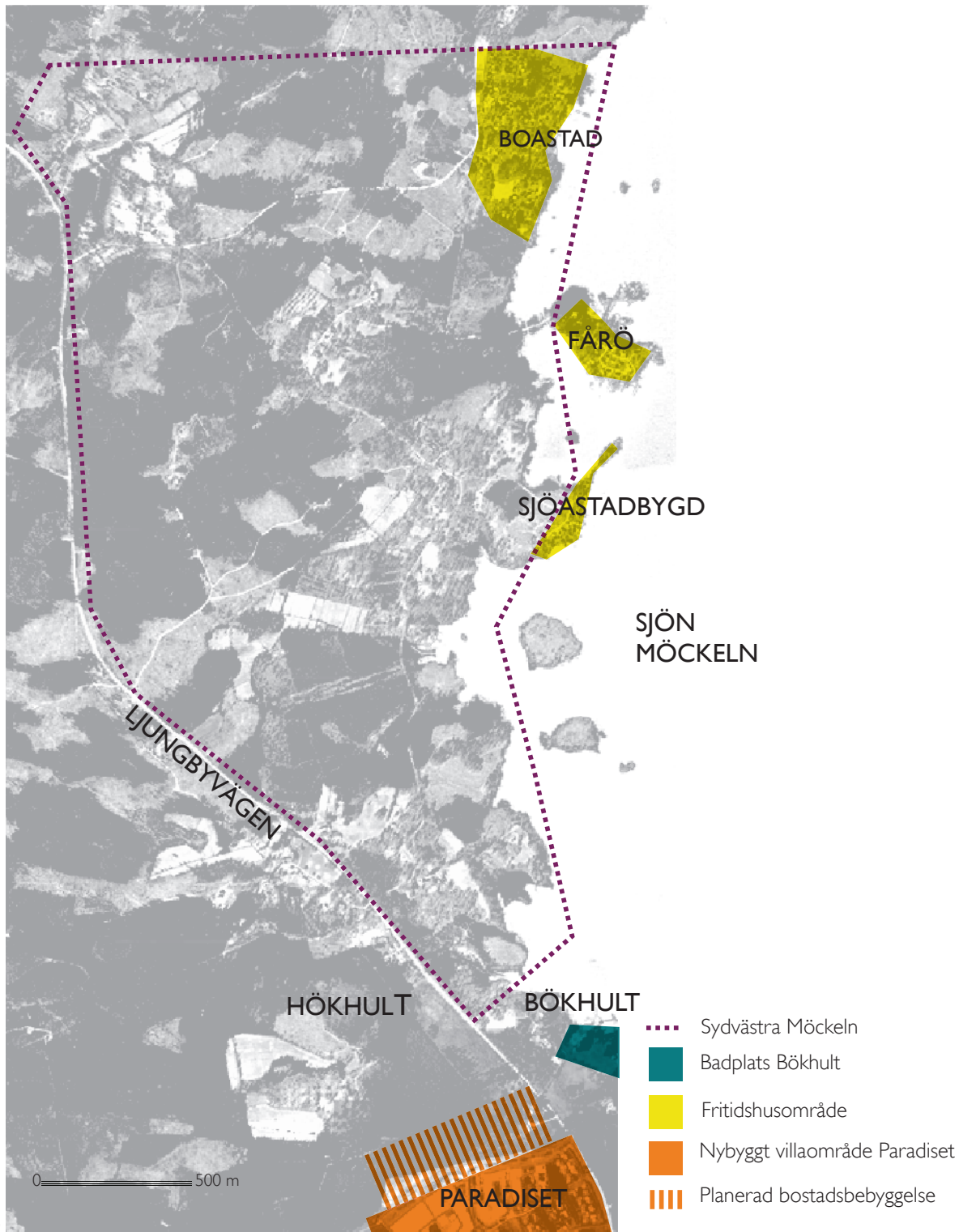
*Foto från Sydvästra Möckeln*



# SYDVÄSTRA MÖCKELN

I detta kapitel ges en övergripande presentation av området Sydvästra Möckeln. En illustrationsplan över den befintliga situationen redovisas samt kommunens planer på området.

Området  
Gällande planer  
Hur kan Älmhult växa?



## Området

Arbetsområdet Sydvästra Möckeln är ett natur- och sjönära landsbygdsområde i Älmhults kommun i södra Småland. Älmhults kommun gränsar till Skåne och det finns goda kommunikationer med tåg. Arbetsområdet är ca 440 ha stort.

Sydvästra Möckeln ligger längs med sjön Möckelns sydvästra strand mellan Älmhults tätort och fritidshusområdet Boastad. Området begränsas västerut av landsväg Ljungbyvägen. Sydvästra Möckeln utgörs främst av natur- och skogsmark och kulturhistoriska miljöer. Området ligger nära Älmhults tätort, med det största avståndet på sex kilometer. Området nås enklast med bil, men det relativt korta avståndet gör det möjligt att cykla. Bussar trafikerar sträckan

### Arbetsområdet

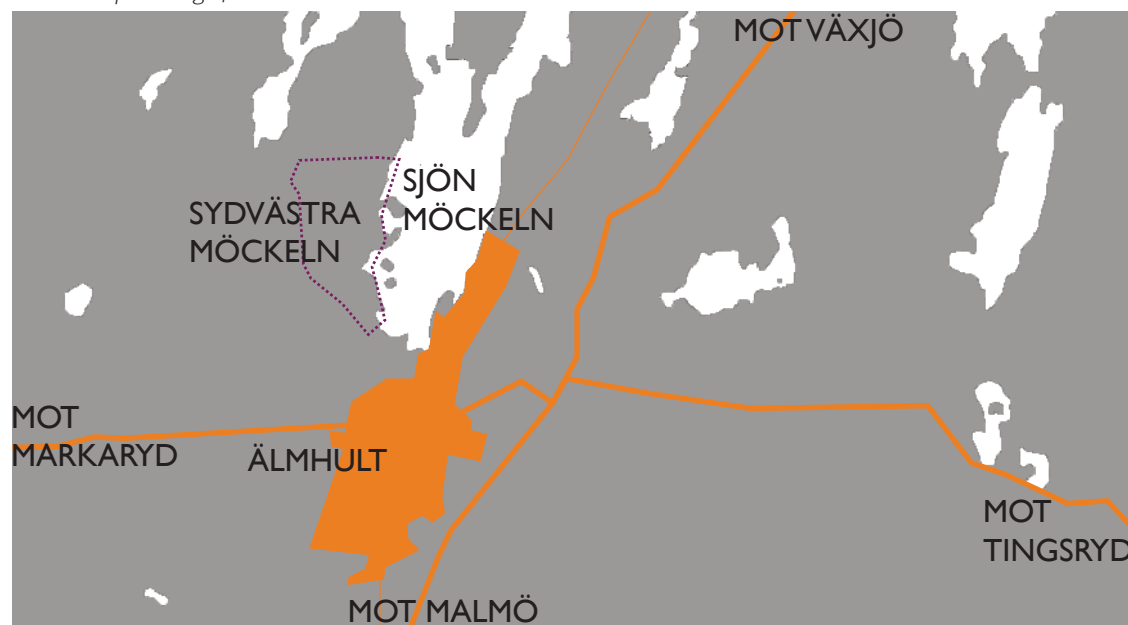
*Kartan till vänster visar arbetsområdets utsträckning. Området ligger längs sjön Möckeln mellan Älmhults tätort och Boastads fritidshusområde och begränsas västerut av landsvägen. De färgade områdena markerar platser som nämns i arbetet. Kartan är tänkt att ge en övergripande bild av området.*



Ljungby-Älmhult och det finns en hållplats vid Sydvästra Möckeln.

Idag finns det främst fritidsbostäder i samlad bebyggelse i området, men även enskilda villor och gårdar finns i hela området. Området används till promenader och naturupplevelser, främst av de som bor i området.

Områdets placering i förhållande till Älmhults tätort.



Älmhults placering med pendlingsavstånd med tåg.

# Gällande planer

## Vision och planer

*”Att skapa en kommun med utveckling av både tätorter, orter och landsbygd med attraktiva miljöer för både boende och näringsliv och att samtidigt främja en långsiktigt hållbar utveckling i kommunen där kommunens natur- och kulturvärden tas till vara.”  
(Älmhults kommun, 2006, sid 18)*

Älmhults kommun har knappt 16 000 invånare. Kommunen har en positiv befolkningsutveckling och det råder bostadsbrist, varför det finns en kommunal vilja att utveckla bebyggelsen i Älmhult. Kommunen har i sin översiktsplan från 2006 pekat ut lämpliga områden för utredning för ny bebyggelse.

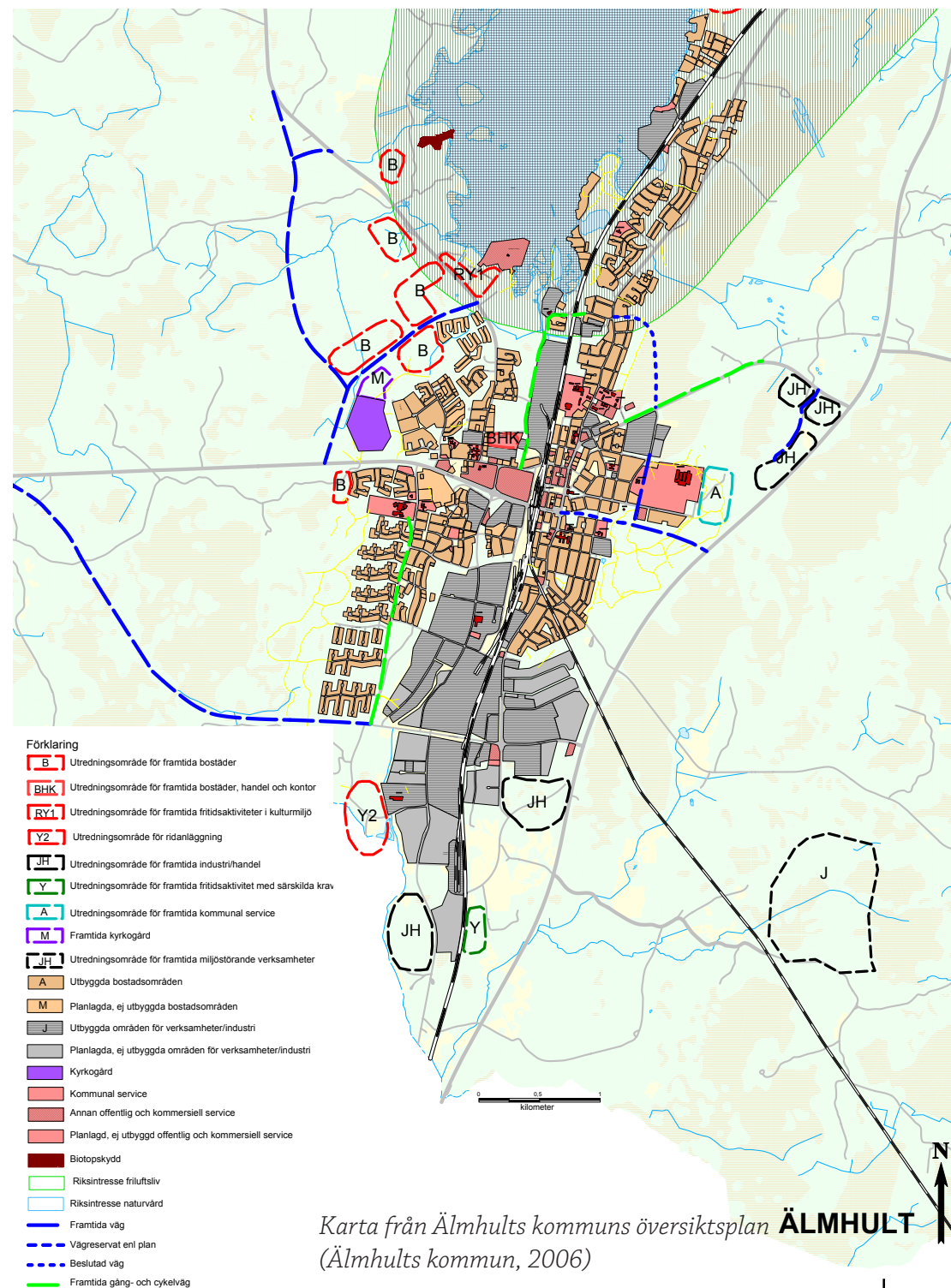
I kommunens översiktsplan efterfrågas tillgång till attraktiva och alternativa boendeformer och boendelägen. Attraktiva boendemiljöer kan vara till exempel boendemiljöer nära sjön eller boende på hästgårdar. Lägen i anslutning till sjön Möckeln uppfattas generellt som attraktiva, menar kommunen. (Älmhults kommun, 2006)

Ny bostadsbebyggelse har uppförts i Älmhults nordvästra del, längs den sydvästra delen av sjön Möckeln. Villaområdet Paradiset består av tomter som sålts till fribyggare. Kommunens idé är att fortsatt bostadsbyggande ska fortsätta upp längs

Möckelns sydvästra strand. (Älmhult kommun, 2012)













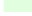

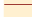

Kommunen anser att det är viktigt att skapa förutsättningar för ökad nybyggnation på landsbygden, för att levandegöra landsbygden och att landsbygden inte växer igen. Genom att tillgängliggöra attraktiva områden kan man främja ny utveckling på landsbygden. Man har konstaterat ett ökat intresse av hästgårdar, samtidigt som nybyggnation kopplad till jordbruk har minskat. Ett viktigt ställningstagande som kommunen gör i sin översiktsplan är att det ska finnas alternativa och attraktiva boendemiljöer och boendialternativ och samtidigt se natur- och kulturmiljöer som en tillgång vid planering av nya bostadsområden. (Älmhults kommun, 2006)  
 Detta har jag tagit fasta på i gestaltningsförslaget.

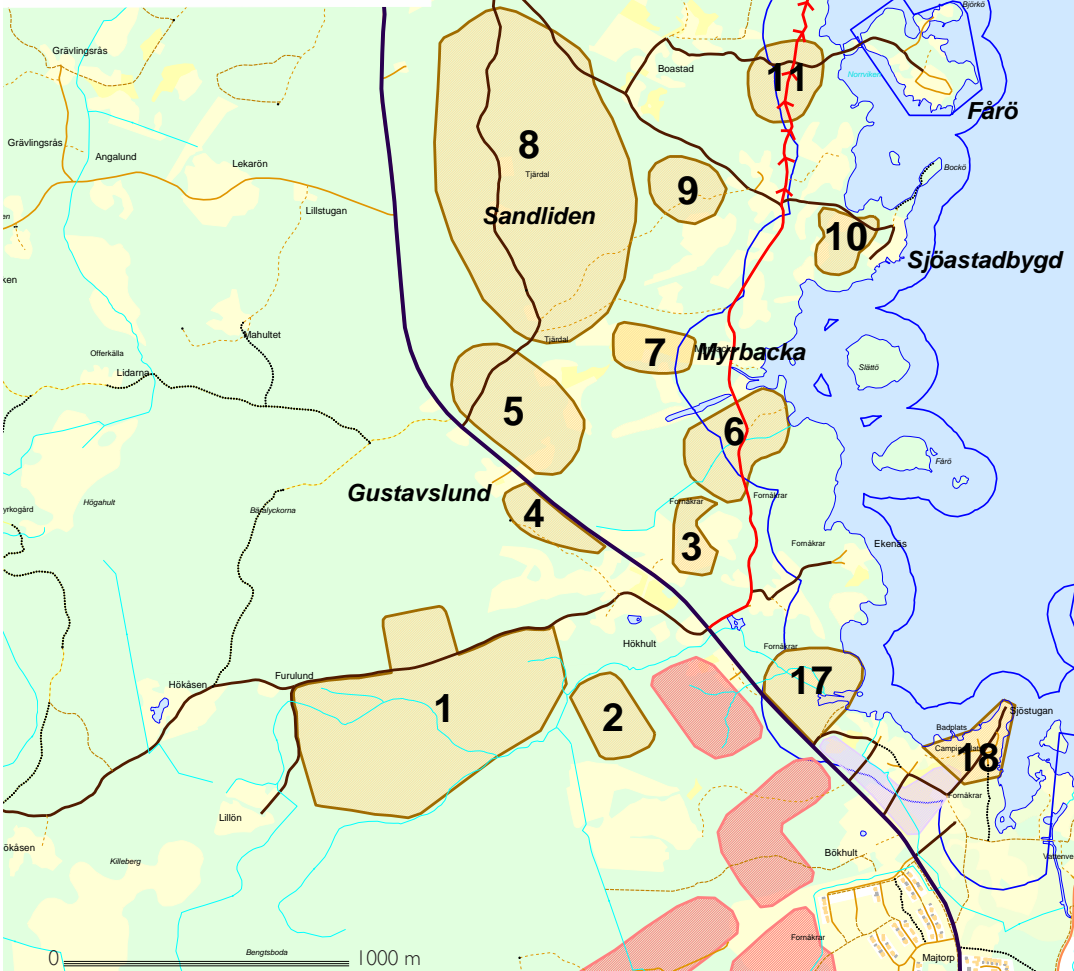
*”För kommunens bebyggelseutveckling är det väsentligt att finna det kulturella, historiska och arkitektoniska arvet i form av byggnader och bebyggelsemiljöer både för tätorter och landsbygd. Vid nyproduktion av bebyggelsemiljöer ska arvet beaktas samtidigt som nya hänsynstaganden ska föras in såsom trygghet, säkerhet, tillgänglighet och gemenskap.”(Älmhults kommun, 2006, sid 18)*



Karta från Älmhults kommuns översiktsplan **ÄLMHULT**  
 (Älmhults kommun, 2006)

### Teckenförklaring

-  Utredningsområde för bebyggelse
-  Utredningsområde för bostäder (ÖP)
-  Utredningsområde för fritidsaktivitet (ÖP)
-  Huvudstråk
-  Kommunikationseffektivt stråk (Ljungbyvägen)
-  Sträckning för VA-ledning och GC-väg efter befintlig väg
-  Sträckning för VA-ledning och GC-väg
-  Strandskyddsområde
-  Vatten
-  Barr- och blandskog
-  Lövskog
-  Sankmark
-  Åker
-  Annan öppen mark
-  Vattendrag/dike
-  Väg



Karta som visar 18 utpekade områdena för utredning för framtida bebyggelse (Älmhults kommun, 2012)

## Fördjupad översiktsplan för Sydvästra Möckeln

En fördjupad översiktsplan för området Sydvästra Möckeln är i skrivande stund under bearbetning. Syftet med den fördjupade översiktsplanen är att skapa en lösning på ett befintligt avloppsproblem i området, samt att utreda möjligheten till framtida bebyggelse. Området beskrivs av kommunen som lämpligt för utbyggnad av nya bostäder då det ligger på nära avstånd från tätorten med all service, har fina naturkvaliteter som man vill utnyttja vid planering av nya bostadsområden samt att det finns möjlighet att skapa attraktiva tomter nära sjön Möckeln.

I området sydvästra Möckeln finns idag ca 140 hushåll med ca 340 invånare. Dagens avloppsanläggningar är idag överbelastade och därför planerar kommunen att bygga ut kommunalt VA till hela området. Enskilda avlopp kommer att kopplas på den nya ledningen och miljön i och kring sjön Möckeln kommer därför att bli bättre. Kommunen är intresserad av att utreda möjligheten till ny bebyggelse i anslutning till den nya VA-ledningen. (Älmhults Kommun, 2012)

Natur- och markinventeringar har gjorts, sankmarker har kartlagts och natur- och kulturvärden har pekats ut för att hitta lämpliga områden att tillföra ny bebyggelse. Kommunen

har därmed pekat ut områden som vidare ska utredas. Vissa av utredningsområdena ligger inom strandskyddat område. I och med den nya lagen om landsbygdsutveckling i strandnära lägen kan dessa områden få dispens från strandskyddet. (Älmhults kommun, 2012) Kommunen kan ge dispens från strandskyddet om ny bebyggelse kan bidra till utveckling av landsbygden. Det innebär att man kan utnyttja strändernas attraktionskraft till att utveckla landsbygden, genom att till exempel tillföra bostäder eller verksamheter (Boverket, 2012, www).

Kommunens mål med ny bebyggelse i Sydvästra Möckeln är att den harmonierar med det omgivande landskapet och de givna naturförutsättningarna. Kommunens idé om den nya bebyggelsen är att skapa en variation av boende- och upplåtelseformer, och därmed främja en social hållbarhet. Man ser gärna en blandning av kedjehus, radhus, flerfamiljshus, villor och gårdar, men att den är väl anpassad till landskapet med till exempel slamfång och lertegeltak. Radbyar nämns som en möjlig bebyggelseform. I den fördjupade översiktsplanen föreslås även en ny gång- och cykelväg som kan anläggas i samband med den nya VA-ledningen. Ny bebyggelse i Sydvästra Möckeln leder till ett ökat underlag för förbättrad infrastruktur och

kollektivtrafik. (Älmhults kommun, 2012)

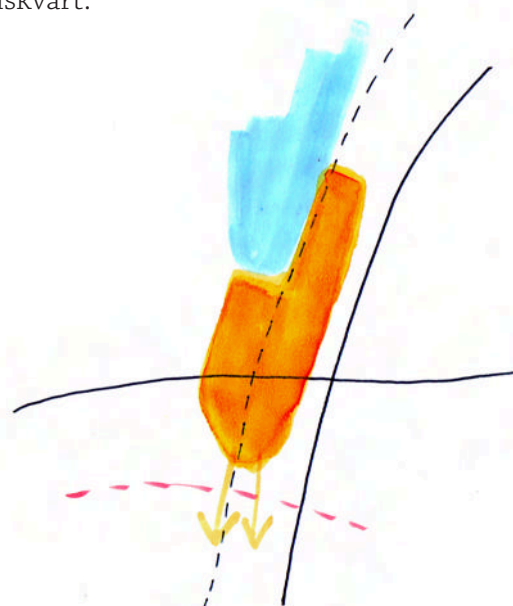
Examensarbetet har tagit utgångspunkt i kommunens visioner och planer och därmed fortsatt arbetet efter de utredningsområden som redan finns utpekade. Jag har själv stämt av inventeringarna (se nästa uppslag om förutsättningar) med de föreslagna utredningsområdena och kommit fram till att kommunen har pekat ut lämpliga områden, bortsett från område 3 och 6 som ligger i sankmark. I mitt arbete har jag också bortsett från område 1, 2, 17 och 18 då de enligt kommunens fördjupade översiktsplan ligger längst bort i tiden.

# Hur kan Älmhult växa?

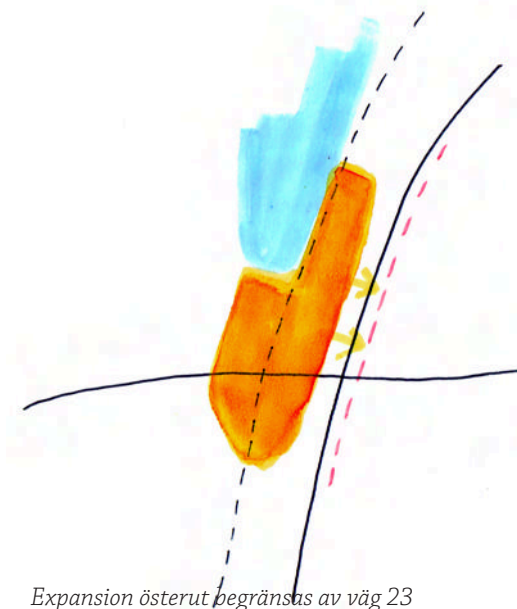
Kommunen anser att den bästa platsen för utveckling av bostäder är Sydvästra Möckeln. Jag har reflekterat kring varför, och vilka alternativ som finns.

Söder om Älmhult finns kommungränsen, vilket är ett administrativt hinder för utveckling av kommunens bebyggelse. Frågan är om en administrativ gräns ska vara underlag för hur landskapet ska utvecklas. Landskapet i sig förändras inte vid kommungränsen, och det skulle vara intressant att tänka bort alla administrativa gränser och tänka endast utifrån landskapets värden och gränser. Landskapet söder om Älmhult skulle också kunna lämpa sig för bebyggelse, precis som området som pekats ut i översiktsplanen. Om Älmhult skulle växa söderut skulle dock tätorten kunna flyta ihop med byn Killeberg som ligger strax söder om kommungränsen. En hopsmältning av flera byar kan leda till att byarna mister sin identitet. Mellan Killeberg och Älmhult behövs således en "paus" för att hinna uppleva att man lämnar något och kommer in i något annat och av denna anledning är en expansion söderut olämplig.

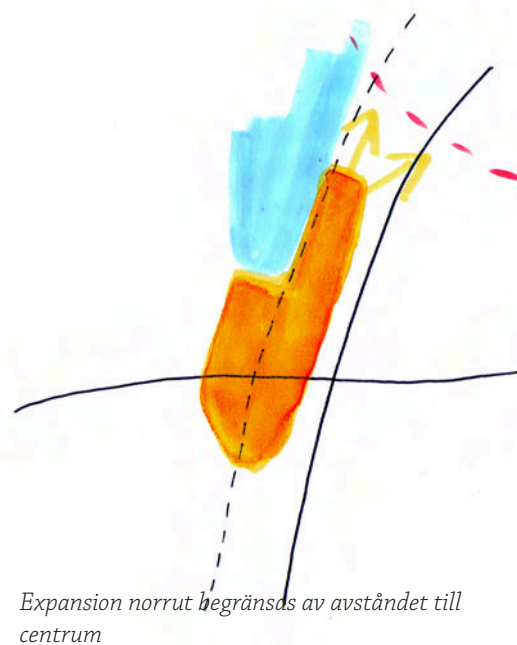
Öster om Älmhults tätort går väg 23, som är huvudvägen mellan Malmö och Växjö. Den är mycket trafikerad och utgör en stark barriär i landskapet. Bebyggelse öster om vägen skulle leda till en uppdelning av tätorten, vilket inte är önskvärt.



*Expansion söderut begränsas av kommungränsen*



*Expansion österut begränsas av väg 23*

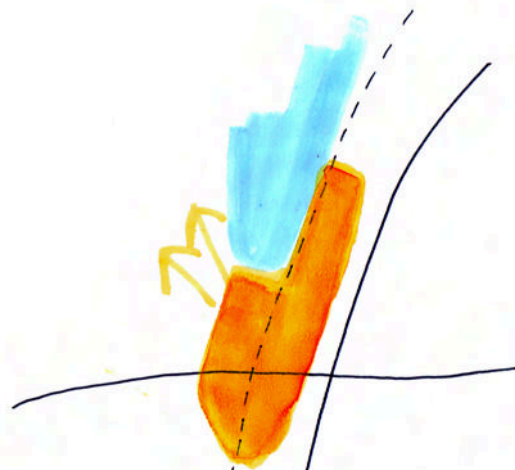


*Expansion norrut begränsas av avståndet till centrum*

Norra delen av Älmhult exploaterades redan med bostäder på 70-talet. Skulle bebyggelsen fortsätta norrut skulle den därmed komma för långt från Älmhults centrum och nästan i nästa by, Diö.

Väster om tätorten har kommunen redan byggt ut i form av villaområdet Paradiset. Längre västerut lämpar sig platsen bra för bebyggelse då det fortfarande ligger nära tätorten, och innehar kvaliteter som är värda att utveckla

vid bostadsbebyggelse. Det finns inga direkta barriärer och närheten till sjön Möckeln och naturen gör platsen till ett attraktivt ställe att uppföra bostäder på.



*Expansion västerut är mest lämplig*

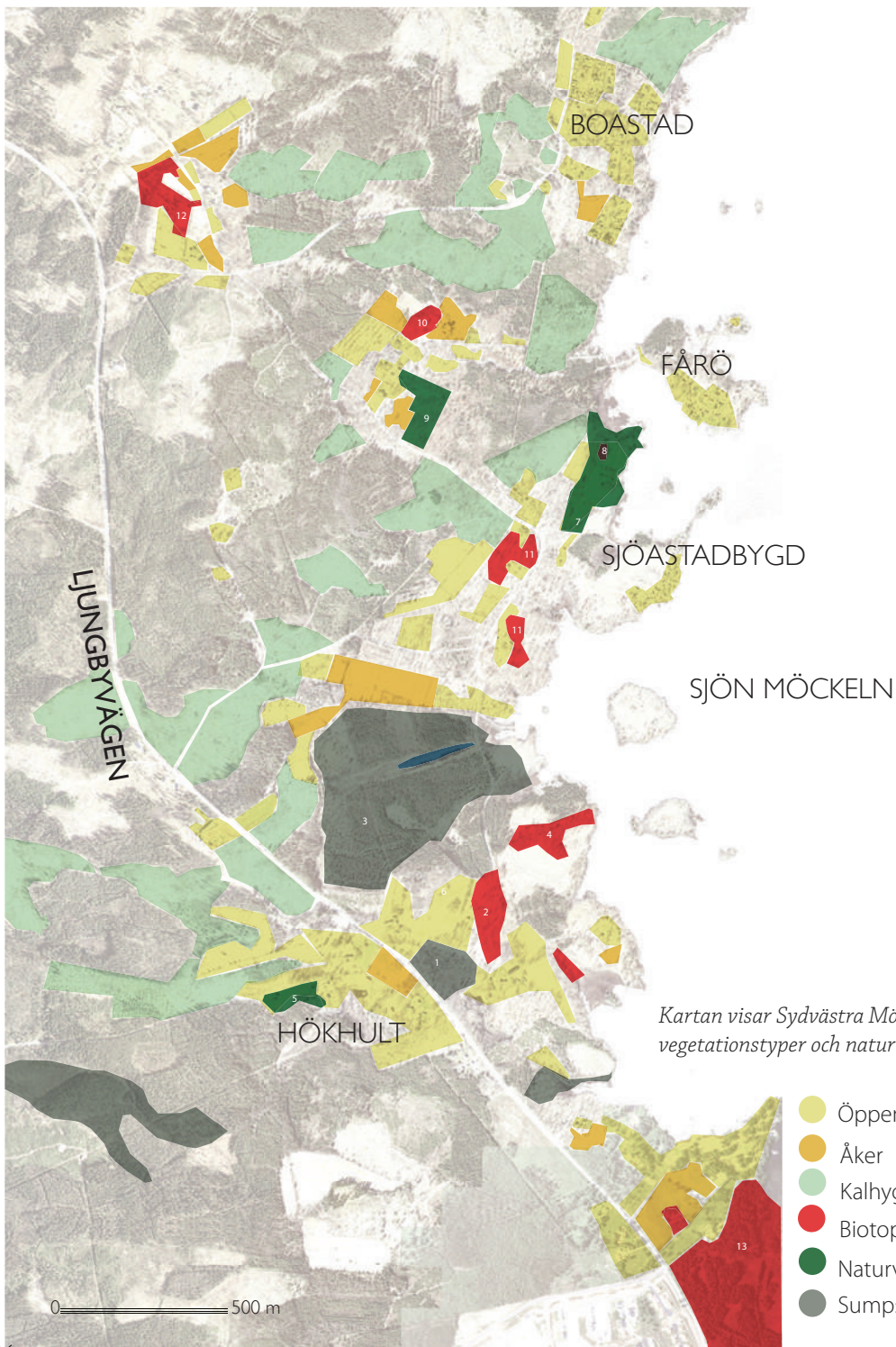




# FÖRUTSÄTTNINGAR OCH ANALYS

I det här kapitlet redovisas de inventeringar och analyser som har legat till grund för arbetet med Sydvästra Möckeln.

Natur och vegetation  
Topografi  
Kommunikation och rörelse  
Användning av området  
Historia  
Riksintressen  
Fornlämningar  
Strand och vatten  
Bebyggelse och byggnadskultur  
Upptäcka landskapet  
Landskapselement  
Sammanfattning/problemformulering



## Natur och vegetation

Sydvästra Möckeln präglas av det småländska skogslandskapet. Vegetationen i Sydvästra Möckeln utgörs främst av gran- och blandskog, men även lövskogsbestånd finns. Vegetationen skiftar från skogsmark till öppna åkrar och fält och i de sankna markerna finns sumpskog. Då landskapet präglas av ett skogsbrukslandskap består en stor del av ytan av kalhyggen. Kartan visar Sydvästra Möckelns olika vegetationstyper och naturvärden.

Sydvästra Möckeln har flera värdefulla naturelement. Flera nyckelbiotoper har pekats ut och dessa består av värdefull natur som bör skyddas. Flera av dessa nyckelbiotoper utgörs av betespåverkad mark och har även kulturhistoriska värden och värdefulla grova ädellövträd. Ädellövsskogarna tillför mycket höga värden till platsen.

1. Sumpskog med al och glasbjörk
2. Betespåverkad mark med kulturhistoriska värden och skyddsvärda, grova ädellövträd
3. Sumpskog med tall och glasbjörk
4. Äldre bokskog med rik hänglavsforekomst och värdefull kryptogamflora
5. Ädellövträd
6. Fornåker
7. Lövängslund/hagmarksskog
8. Nyckelbiotop m lövängsrest, grova träd

9. Ädellövskog
10. Nyckelbiotop med lövängsrest, betespåverkad kulturhistoriska värden.
11. Nyckelbiotop med lövängsrest och grova ädellövträd
12. Nyckelbiotop med lövängsrest och äldre naturskogsartad skog
13. Nyckelbiotop av lövskogslund med stora biologiska och kulturhistoriska värden

I den fördjupade översiktsplanen har man tydliggjort att värdefull natur i största mån ska skyddas och ses som en tillgång vid planering av ny bebyggelse (Älmhults kommun, 2012).



*Solitära träd på öppna marker är värdefulla.*



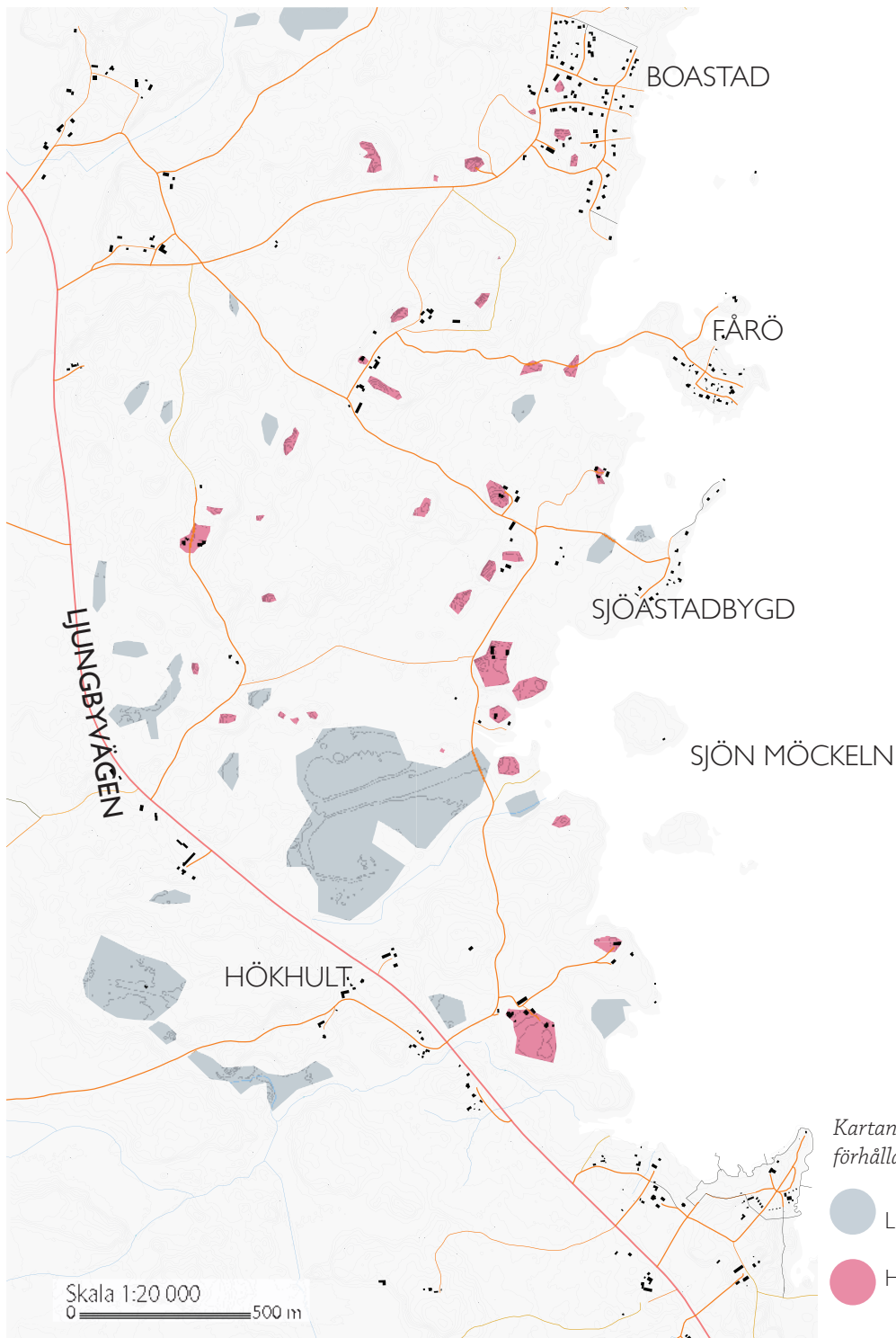
*Ljus granskog med mossmarker.*



*Steniga lövskogsbackar med glest mellan träden. På våren blommar vitsipporna.*



*Sankmark med sumpskog*



Kartan visar bebyggelse och vägar i förhållande till topografin

- Lågpunkt
- Höjd

## Topografi

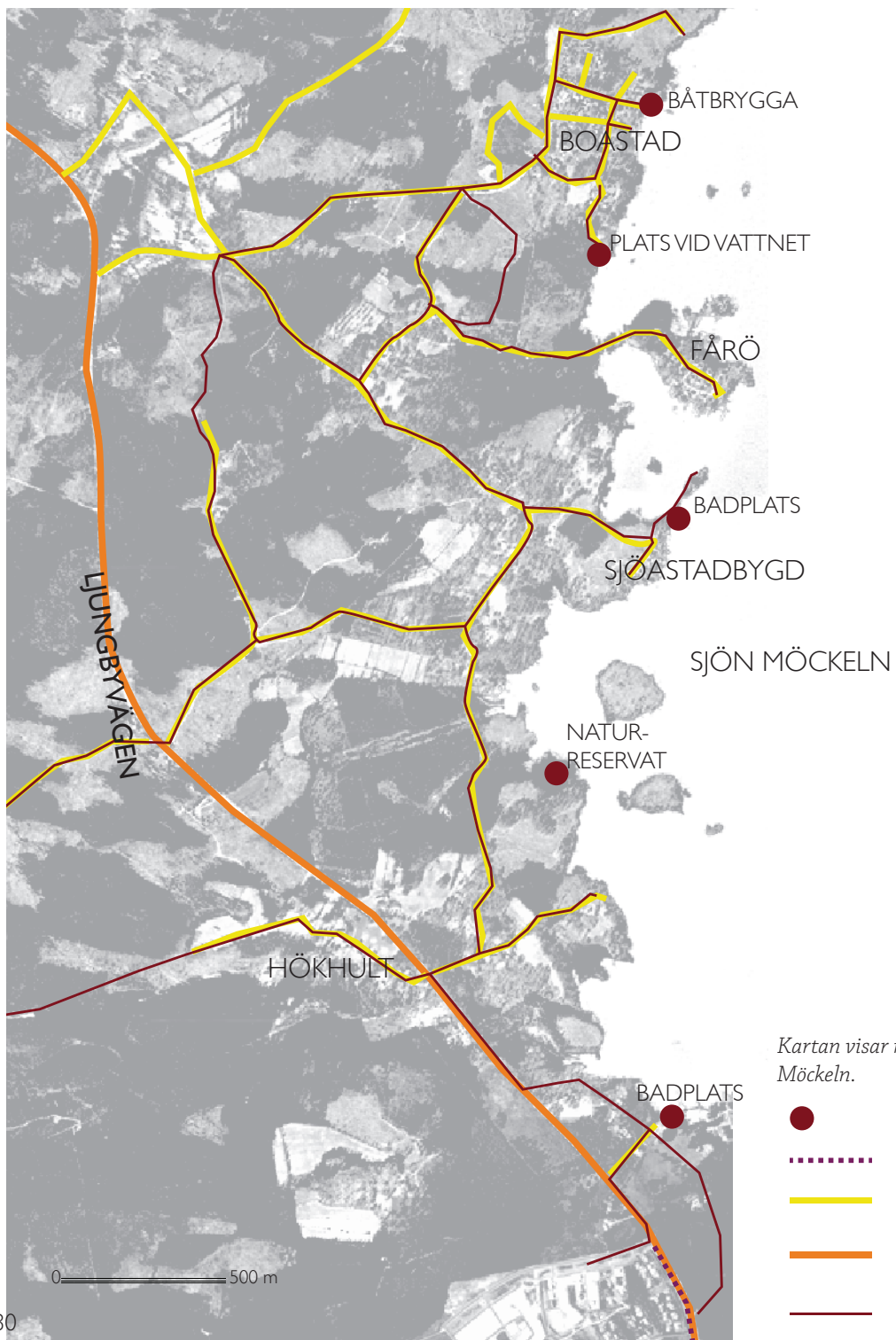
Sydvästra Möckeln är ett landskap med kuperad terräng. Kartan visar bebyggelse och vägar i förhållande till topografin. Höjd- och lågpunkter är utpekade på kartan.

Man kan tydligt se att den befintliga bebyggelsen ligger på höjder eller i en backe. Huset placerades inte i sänkor, vilket har en naturlig förklaring. Man kan också se att vägarna följer terrängen, genom att de svänger vid backar och höjdskillnader.

Vid planering av ny bebyggelse är det viktigt att ta tillvara på byggtraditionen genom att bygga på höjder. Att bygga på höjder är dessutom viktigt i klimatförändringarnas tid, när nederbörd och översvämningar väntas öka. Översvämningsrisker kan minskas om byggnader placeras på högre höjder. Det finns flera höjder nära sjön, vilket kan utnyttjas för att skapa attraktiva boendemiljöer med utsikt mot sjön. Även där det inte finns sjöutsikt kan ett högt läge skapa en vacker utsikt över naturmarkerna. Nya vägar bör följa terrängen, dels för att undvika för mycket åverkan på mark, men också för att behålla den lantliga känslan och landskapets fina kvaliteter som de slingrande vägarna ger. Genom att planera smalare vägar kan man möjliggöra liknande vägdragning.



*Bebyggelsen ligger upphöjt i landskapet.*



## Kommunikation och rörelse

För att ta reda på hur folk rör sig i Sydvästra Möckeln har jag pratat med ett antal personer som bor där. De har pekat ut promenadvägar och platser dit de brukar gå, samt visat vilka vägar de tar när de kör till och från Sydvästra Möckeln. De berättar att det inte finns många stigar i skogen att röra sig på, utan att man främst rör sig längs med vägarna. Jag har själv rört mig i området för att ta reda på möjligheterna att röra sig. Analysen visar att människor rör sig främst längs med vägarna, och gärna i slingor.

Huvudvägen till Sydvästra Möckeln är Ljungbyvägen, som sträcker sig mellan Älmhult och Ljungby. Det är en landsväg som är mest anpassad för biltrafik. Inom Sydvästra Möckeln finns det slingrande grusvägar. Vägarna är smala och slingrande, vilket gör att bilar kör försiktigt. Det är möjligt att möta trafik om man saktar ner.

Sydvästra Möckeln ligger inom 6 km från Älmhult, vilken kan ses som cykelavstånd. Det finns en gång- och cykelväg som leder från Älmhults tätort till det nybyggda villaområdet Paradiset. För att komma till Sydvästra Möckeln med cykel måste man ta sig vidare på Ljungbyvägen ungefär en kilometer innan man kan svänga in på en grusväg. Den delen av Ljungbyvägen är rak och bilarna kör fort. Det finns ingen avsatt bana för cyklister eller gångtrafikanter,

## Användning av området

vilket gör att vägen känns otrygg för oskyddade trafikanter. I Sydvästra Möckeln kan man cykla på grusvägarna. Idag är det inte mycket trafik, vilket gör det möjligt för bilister och cyklister att samsas om vägen. För att ta sig vidare till Boastad måste man ta en omväg på knappt en kilometer, då det inte finns en genare väg. Detsamma gäller gångtrafikanter.

För att skapa en attraktiv boendemiljö är det viktigt att kunna erbjuda cykel- och gångvägar, så att de som bor i området har möjlighet att välja sitt färdssätt, samt för att tillgängliggöra Sydvästra Möckeln för andra än bilister. Att fortsätta gång- och cykelvägen från Paradiset till Sydvästra Möckeln samt att skapa genare cykelvägar inom området kan underlätta för cyklister och gångtrafikanter. Det skulle också kunna få invånarna att i allt högre grad välja cykeln framför bilen.

Olika användningsområden för Sydvästra Möckeln idag är boende, promenader, cykling, badplatser, jakt, skogsbruk, viss del jordbruk och betesmark och naturvård (Intervju med boende, se Bilaga 1).



*Cykling längs med grusvägarna.*



*Badplatsen i Bökthult. (Bild 1: Älmhults kommun)*

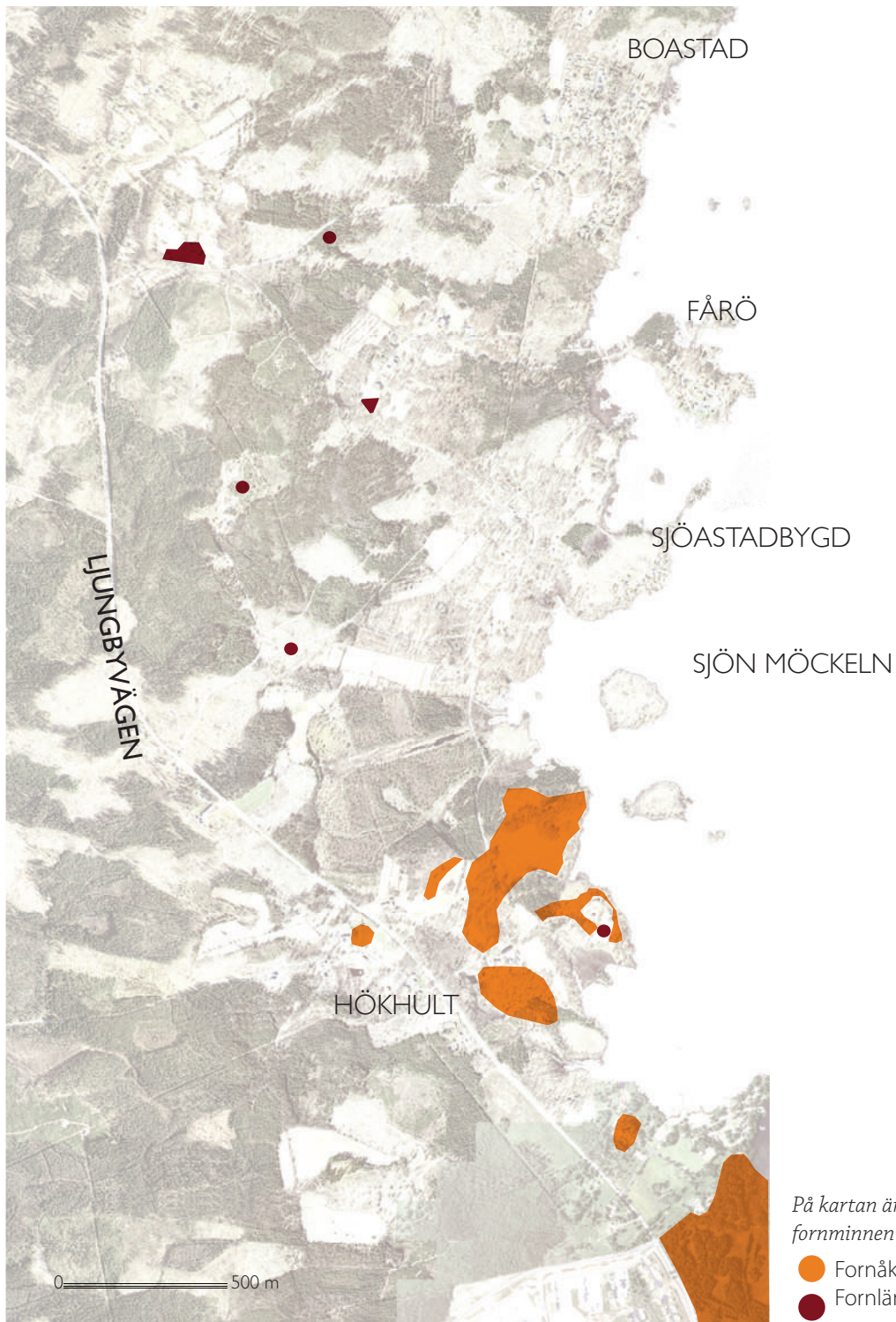


## Historia

Ur den ekonomiska kartan från år 1949 (Lantmäteriet) kan man se de öppna markerna, som till stor del finns kvar idag. Boastads fritidshusby var fortfarande inte utbyggd, utan byggdes först på 60-talet. Fårö var inte heller lika exploaterat. Enligt kartan var det andra vägar som var huvudvägar och vissa av dagens vägar fanns inte än. Bebyggelsen består främst av gårdar.

Genom att studera historiska kartor har den gamla vägstrukturen återtagits i förslaget. Förslaget om nya vägar har utgått ifrån de historiska vägarna för att skapa en relation till historien.





## Riksintressen

Sjön Möckeln är av riksintresse för naturvård och friluftsliv (Älmhults kommun, 2012). Det är viktigt att ny bebyggelse inte skadar riksintresset. Man kan främja friluftslivet genom att anlägga nya allmänna och tillgängliga platser längs med sjön, till exempel båt- och badplatser. Platserna längs sjön bör inte kännas för privata, det skulle hämma allmänhetens möjlighet att vistas vid sjön.

## Fornminnen

**fornminnen:** *fornåkrar, fossil åkermark, ödelagda åkrar som brukats på ett ålderdomligt sätt och därför kan klassificeras som fasta fornlämningar. (NE, 2012, sökord: fornminnen)*

*"Fornlämningar ska ses som ett tillskott i bostadsplaneringen och ett positivt kulturhistoriskt inslag i boendemiljön" (Älmhults kommun, 2012, sid 25)*

Fornåkrarna och fornlämningarna är idag anonyma, vilket kan åtgärdas vid utveckling av området.



## Strand och vatten

En av kvaliteterna i Sydvästra Möckeln är det strandnära läget. Oavsett var ny bebyggelse kommer att ske kommer den inte ligga långt ifrån sjön.

### Tillgängligt vatten

Det finns relativt få ställen att bada på längs Sydvästra Möckelns strand. En badplats ligger på Sjöastadsbygds strandkant och en annan i Boastad. I övrigt är det mycket vass i strandkanten som gör det svårt att komma ner till vattnet (Intervju med de boende, se Bilaga 1).



## Strandskydd och landsbygdsutveckling

Strandskyddets syfte är att skydda förutsättningarna för allmänhetens friluftsliv och bevara de biologiskt värdefulla vatten- och landområden. Generellt gäller ett strandskydd på 100 m på land och i vatten från strandlinjen. Länsstyrelsen har möjlighet att utvidga strandskyddet upp till 300 m på land och i vatten. Enligt miljöbalken är det inte tillåtet att bygga nytt, ändra befintliga byggnader till nya ändamål, vidta åtgärder som försvårar för allmänhetens friluftsliv och väsentligt förändrar livsvillkoren för djur- och växtliv. Det finns flera särskilda skäl för dispens från strandskyddet. Om ett område saknar betydelse för strandskyddets syften, till exempel om området redan är bebyggt, kan länsstyrelsen ge dispens. Strandskyddet kan upphävas i områden som främjar en utveckling på landsbygden. (Miljöbalken, kap. 7 18 §)

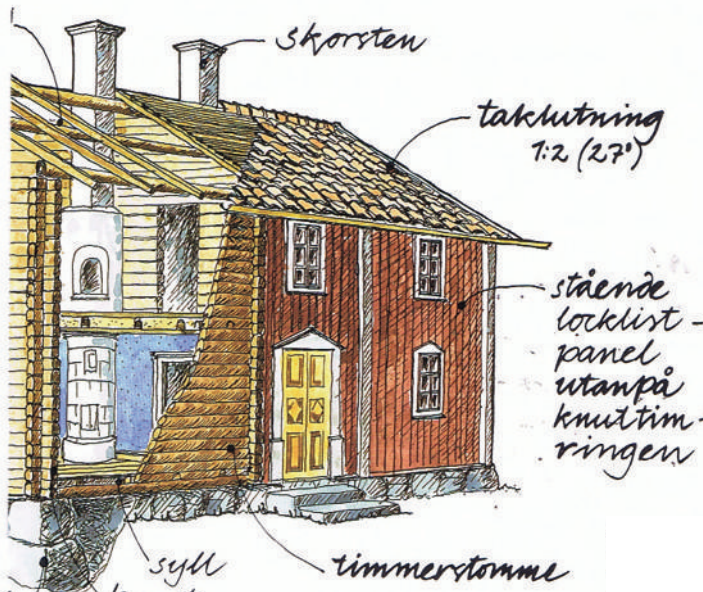
För kommunen är huvudsyftet med ny bebyggelse i sydvästra Möckeln att få fler människor att bosätta sig i Älmhults kommun. Detta stöds också av regional politik, i form av LIS – Landsbygdsutveckling i strandnära lägen, som syftar till att skapa utvecklingsmöjligheter nära vatten. LIS gör det möjligt för kommunerna att ge dispens från strandskyddet i landsbygdsområden

och främjar utveckling i områden med god tillgång på stränder. (Regeringskansliet, 2009)

Att möjliggöra för att ge dispens från strandskyddet är ett sätt att försöka öka attraktiviteten på landsbygden. Det kan leda till en ökad inflyttning och därmed en utveckling av landsbygden. Ett läge nära vatten kan vara attraktivt för både verksamheter och boende och kan leda till en positiv utveckling av landsbygden. Verksamheter kan öka sysselsättningen och boende ökar underlaget för service som skolor, butiker och kollektivtrafik.

Kommunen ska ange områden för landsbygdsutveckling i strandnära lägen (så kallade LIS-områden) i sin översiktsplan som sedan ska fungera som underlag vid prövning av dispens från strandskyddet. Dispens kan ges om strandskyddets syften fortfarande tillgodoses långsiktigt, alltså att växt- och djurliv skyddas samt att tillgång till stranden för allmänheten behålls. När nya byggnader uppförs inom strandskyddat område måste det därför alltid finnas en fri passage för att bibehålla allmänhetens tillgång till stränderna. (Naturvårdsverket, 2009)

## Bebyggelse och byggnadskultur



Bilden visar uppbyggnad av ett traditionellt hus timmerhus (Länsstyrelsen Kronoberg, 1997)

”För kommunens bebyggelseutveckling är det väsentligt att finna det kulturella, historiska och arkitektoniska arvet i form av byggnader och bebyggelsemiljöer både för tätorter och landsbygd. Vid nyproduktion av bebyggelsemiljöer ska arvet beaktas samtidigt som nya hänsynstaganden ska föras in såsom trygghet, säkerhet, tillgänglighet och gemenskap” (Älmhults Kommuns, 2006, s 18)

Idag utgörs bebyggelsen i Sydvästra Möckeln främst av gårdar och enstaka villor. De är placerade med stort avstånd mellan varandra och många har en traditionell byggstil. Bebyggelsen förekommer också samlade i små kluster längs genomfartsvägar. I Boastad växte det på 60-talet fram en fritidshusby där det idag finns många mindre hus.

I den befintliga bebyggelsen kan man hitta några bebyggelseprinciper som är återkommande, principer att eftersträva i fortsatt utveckling av bebyggelse.

Byggnadstraditionen i den smäländska skogsbygden utgår den från timmerbyggnadstekniken. Gårdar består

traditionellt av boningshuset och en rad ekonomibyggnader; ladugård, bryggghus, vedbod, matkällare, mm. Kring gården låg ofta ett öppet landskap med åkrar, ängar och betesmarker, med några enstaka lövträd. Hela gården med dess omgivning ramades in av skogen. Ett vådräd hörde oftast till gården, där gårdens skyddsandar bodde. Vid bostadshuset låg trädgården med nytto- och prydnadsväxter. Gärdesgårdar - staket eller stenmurar - omringade trädgården och gårdens ägor. (Länsstyrelsen Kronoberg, 1997)

Gårdarna och byarna är tillsammans med marken och växtligheten en enhet. Under flera hundra år har den vuxit fram genom odling och bearbetning av omgivningen. Husens placering beror på terrängen, stengrunder och stödmurar har använts för att jämna ut höjdskillnaderna.

Enligt de intervjuade är byggnadskulturen en viktig del att ta hänsyn till vid planering av ny bebyggelse (se Bilaga 1).

*Traditionell bebyggelse i Sydvästra Möckeln. (Bild 2: Älmhults Kommun)*

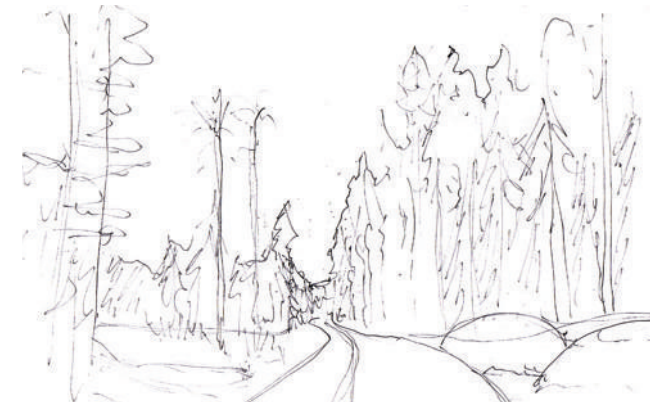




## Upptäcka landskapet

Följande avsnitt syftar till att hitta platsens kvaliteter. En promenads skisser ämnar visa hur landskapet upplevs, och förutom kvaliteterna visas även brister som kan vara en potential för området. I förslaget kan dessa kvaliteter förstärkas.

Sydvästra Möckelns landskap varierar främst mellan olika karaktäristiska skogsmarker och öppna marker. Landskapet präglas av skogsbrukslandskap, som är i olika generationsstadier och därmed bidrar till en variation i landskapet. Sjön utgör en viktig del i landskapsbilden, men har inte utnyttjats helt då det finns flera avbrutna siktlinjer. Kartan visar stråket där kvaliteter och brister i landskapet har analyserats.



Täta skogar som väggar längs vägarna

1



Vattnelement i form av sankmarken.  
Sankmarken utgör ett öppet otillgängligt  
landskap. Sumpskogen däromkring är som en  
vägg i landskapet.

2



Stora gamla solitära ekar markerar entréen till  
en gård. Vägen går igenom gården. Tät granskog i  
kontrast till det öppna landskapet

5



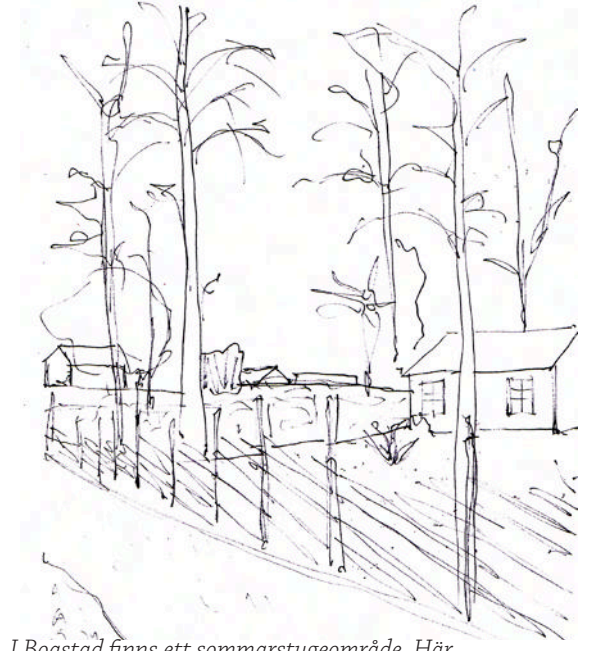
En stor ladugård står med kortändan mot vägen  
och bidrar till rumsbildningen i vägen

3



Höga tallar står på kallhygget. Vägen slingrar  
sig fram utefter landskapets terräng. Långt bort  
syns sjön.

6



I Boastad finns ett sommarstugeområde. Här  
ligger små hus på små tomter inhägnade av  
smålandsstaket. Höga träd får vara kvar på  
tomterna.

8



Stora gårdar ligger längs med vägarna och utgör  
en viktig del i landskapet. Runt gårdarna är  
landskapet öppet.

4



Utsikt över sjön och Fårö. Vattnet är inte  
tillgängligt på grund av vassen.

7



Öppna marker med stengärdesgårdar och hus i  
skogsbrynet.

9

# Landskapselement



*Slingrande grusvägar i Smålands mörka skogar*



*Utsikts/vy - sjön Möckeln*



*Vattendrag*



*Smålandsstaket*



*Stenar på öppnare landskap*





*Skogsbyn vid gläntor*



*Våtmarker och mossor*



*Kuperad terräng*



*Stengärdesgårdar*



*Öppet landskap*

# Problemformulering

Här presenteras en sammanfattande problemformulering utifrån förutsättningarna och analyserna.

<b>Problem</b>	<b>Mål</b>	<b>Åtgärd</b>
Få sociala mötesplatser	Fler sociala mötesplatser för olika människor, barn, vuxna, gamla, boenden och besökare.	Att anlägga nya platser som kan användas för gemensamt bruk så som bad- och grillplatser, samt att utforma boendeområden som uppmuntrar till social kontakt.
Vattnet utnyttjas inte tillräckligt	Ökad kontakt med vattnet	Anlägga stråk längs med vattnet. Ökade siktlinjer till sjön och anläggande av nya badplatser och andra gemensamma platser längs sjön kan öka vattenkontakten
Gen väg mellan Sjöastadbygd och Fårö/Boastad saknas	En gen väg mellan platserna, som också möjliggör promenader i slingor	Koppla ihop platserna med en ny grusväg.
Fornminnen och naturvärden är anonyma	Tillgängliggöra och medvetandegöra platser som är viktiga för Sydvästra Möckeln och som kan öka lokalkännedomen bland boende och besökare.	Använda fornminnen och viktiga naturvärden som en del i den nya bebyggelsen genom att till exempel anlägga en gemensam plats runt ett fornminne och dela information om platsen på skyltar.

# Ställningstaganden

Utifrån förutsättningarna och analyserna har följande ställningstaganden gjorts.

- Ny bebyggelse ska utgå ifrån landskapet och därmed ta hänsyn till naturvärden och landskapsbilden
- Ny bebyggelse ska utgå ifrån platsens byggnadstradition som innebär att använda hållbara material som återfinns i platsens bebyggelse, samt att placera byggnaderna i förhållande till terrängen och låta byggnader bilda gårdsmiljöer
- Ny bebyggelse ska inte hämma allmänhetens tillgång till sjön Möckeln och värdefull natur



# REFERENSER OCH PRINCIPER

Att studera referensobjekt är ett bra sätt att lära sig om hur platser fungerar och varför de fungerar som de gör. Tanken med referensstudierna är att jag ska kunna vaska fram olika gestaltungsprinciper ur studieobjekten som jag tror kan tillämpas på Sydvästra Möckeln. Jag har valt att studera ett nybyggt bostadsområde i lantlig miljö, en ekoby och ett nybyggt traditionellt villaområde. Platserna är mycket olika, liksom bebyggelsen på platserna, och meningen är att man ska kunna jämföra platserna med varandra.

Understenshöjden  
Segersäng  
Paradiset

# Understenshöjden

## Beskrivning av området

Understenshöjden är en ekoby som ligger strax utanför Stockholm i Björkhagen. Området gränsar till en fotbollsplan, natur, förskola och flerfamiljshus. Det var framtida boende som tog initiativ till att bygga en ekoby, genom att man bildade en förening som drevs av en stark vision. Tillsammans med arkitekt, HSB och SMÅÅ hus fick man av kommunen markanvisning i Björkhagen. Idén var att bygga ekologiska hus med sunda naturmaterial, samt att bebyggelsen skulle göra så lite åverkan på naturen som möjligt.

Bebyggelsen är väl anpassad till sin omgivning som är naturskön med kuperad terräng. Björkar

finns i hela området, och bebyggelsen är innästlad bland träden. Bilarna parkeras utanför området och inne i området finns det små grusstigar. Husen är placerade i grupper om fem. Det finns 44 lägenheter som är fördelade som par- och radhus. För att göra minimal åverkan på marken står husen på plintar. Man har använt sig av naturmaterial och solpaneler finns på alla tak.



Det sociala livet i ekobyen främjas dels genom att det finns ett gemenskapshus där man har tvättstuga, pannrum och samlingslokal, men också genom att alla husgrupper har olika ansvarsområden och därigenom engagerar sig i sitt boende tillsammans med sina grannar.

I Understenshöjden ligger bebyggelsen på gemensam tomtmark. Naturen har sparats mellan husen, och hela området är semiprivat. Endast uteplatserna i anslutning till bostäderna är privata. Naturen sköts av bostadsrättsföreningen och den gemensamma marken utnyttjas av alla boenden för bland annat lek och odling. (Understenshöjden, 2012)



Skala 1:4000



## Principer från Understenshöjden

Små privata tomter - och all mark runtomkring är gemensam

Spara naturen i största möjliga mån

Bostadsrättsförening möjliggör gemensam skötsel och användning av gemensamma ytor

Parkera bilen utanför bostadsområdet



Principsektion över Understenshöjden.

Skala 1:400

# Segersäng

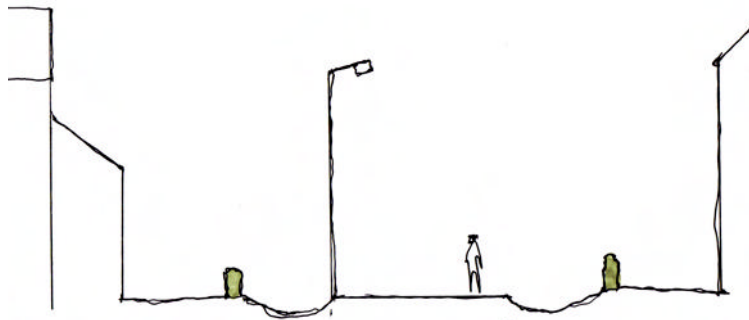
## Beskrivning av området

Segersäng är ett nybyggt område utanför Nynäshamn med många nya villor, rad- och flerfamiljshus som anpassats till landskapet och dess byggnadskultur. Området är ca 48 ha stort och man har byggt och planerat för ca 200 nya bostäder (Nynäshamns kommun, 2002). Segersängs tidigare bebyggelse består av småhus och i dess centrum finns en pendelstation. Det nya Segersäng har byggts i anslutning till och öster om järnvägen. Efter en noggrann markinventering med ekologisk inriktning gjordes ett gestaltungsprogram för Segersäng. Programmet anger vikten av att planera för enkla, marknära boende i höglänta, lättbyggda områden som ligger i lä och är sydvästorienterade. Planeringen skulle även möjliggöra för utbyggnad av sitt hus, för hemarbete, för egen odling, för djurhållning och för användning av sunda återanvändningsbara material. Man diskuterade först lokal försörjning gällande VA, men det mest ekonomiska var att ansluta VA till det kommunala systemet. Dagvatten leds via öppna diken till infiltration. Bebyggelsen har placerats i landskapet så att terrängen har följts. Gör man det kan man undvika onödig åverkan på marken genom schaktning. Där det har varit svårt att bygga har man reserverat mark för djurhållning. (Sjöström, 2008)

Till skillnad från andra villaområden har Segersäng ett rumsligt gestaltat gaturum. Vägarna inom området är anpassad för blandtrafik, och det finns inga separata GC-vägar. Vägarna är smala med djupa diken på sidorna och den slingrar sig fram, vilket håller ner bilisternas fart. De smala vägarna möjliggör också en slingrande sträckning. Vägarna kantas av häckar som bidrar till en helhet. (Sjöström, 2008)

Husen har en enhetlig färgskala. Varje hus är en gård och gårdarna skapar en by. Tomterna, som är ca 1500m<sup>2</sup> stora, har plats till antingen ett, två eller tre hus som kan forma en skyddad gård. De flera husen gör det möjligt för exempelvis generationsboende, uthyrning eller arbetsplats. Husen är placerade relativt nära vägen, vilket ger ett sammanhållet uttryck, tillsammans med färgen. Grupperingen av husen runt gårdar bidrar till det samlade uttrycket, samtidigt som det ger en variation i området. Husen har placerats med hänsyn till berghällar och befintlig vegetation, vilket ger ett naturligt uttryck och en ständig variation.

Det finns ett antal naturområden som är tillgängliga för alla. Tomterna sträcker sig mot varandra och det bildas inget offentlig eller halvoffentligt rum däremellan. Däremot är



Skala 1:400

Vägsektion som visar gaturummet. Vägområdet är 9,5 m varav halva består av körbana. Vägen är således ganska smal, vilket bidrar till en lägre fart i området. Vid sidan av vägen finns det djupa diken som tar hand om dagvattnet. Gaturummet hålls samman genom planterade häckar i hela området.



Sammanhållen bebyggelse i Segersäng. (Bild 3: Småa AB)



naturen på tomterna bevarad, stora träd som växer på kullarna mellan tomterna bildar en slags halvprivat sfär, där de båda tomtägarna kan samsas om ytan. Det är naturen som gör att området där känns mer tillgängligt. I ett område där tomterna är jämnade med marken blir det så uppenbart att det är privat mark.



Hus med trädgård. (Bild 4: Småa AB)



Skala 1:4000 Del av hela Segersäng, här visas ca 40 av 200 tomter.

## Principer från Segersäng

Smala gator som slingrar sig håller nere farten, vilket möjliggör blandtrafik på vägarna

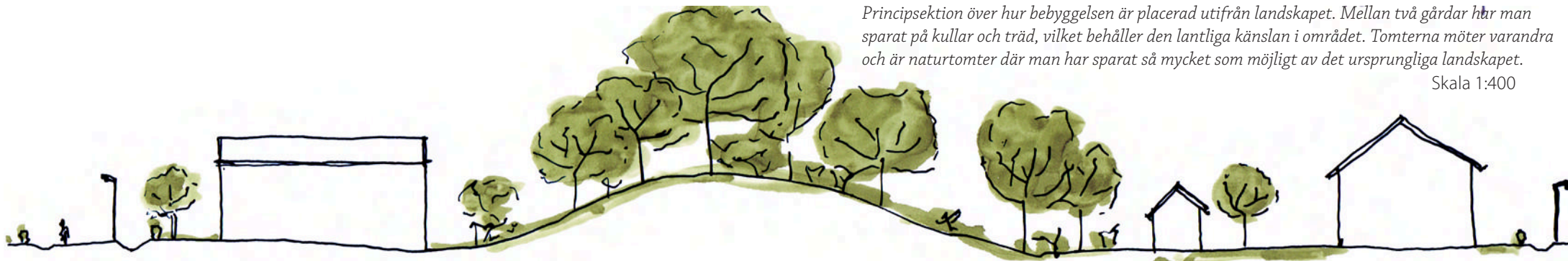
Placera husen nära vägen, tillsammans med enhetlig färgållning för sammanhållen känsla

Placera husen med hänsyn till vegetation och landskap för att få en variation i området

Låt alla tomter gränsa till öppen mark

Principsektion över hur bebyggelsen är placerad utifrån landskapet. Mellan två gårdar har man sparat på kullar och träd, vilket behåller den lantliga känslan i området. Tomterna möter varandra och är naturtomter där man har sparat så mycket som möjligt av det ursprungliga landskapet.

Skala 1:400



# Paradiset

## Beskrivning av området

Paradiset är ett nybyggt traditionellt villaområde i Älmhult. Det ligger i kanten av tätorten nära naturen och sjön Möckeln. Kommunen har sålt av tomter till privatpersoner, som har byggt egna villor.

Enligt planen gränsar alla tomter till gemensamma naturområden, vilket är en bra tanke. Problemet är att naturen inte fick vara kvar när byggandet började. Genom att röja hela området inför byggandet, och skapa så kallade planerade tomter kunde kommunen sälja tomter där köparna visste vad de skulle få. Det var lättare att sätta pris på, samt mindre jobb för köparna med röjning. Dessutom stämde höjdsättning på vägarna överens med tomterna, och underlättade för kommunen vid planering. (Samtal med Bengt Petersson)

Planering av tomterna leder dessvärre till ett ödsligt landskap, som så småningom kommer att vara fint med uppväxt natur mellan villagatorna. Paradisets trafikstruktur består av säckgator

med tanken att minimera trafiken. Jag tror att bilarna har möjlighet att köra snabbare, men måste alltid köra längre på sådana gator än om man hade integrerat bilarna med cykel- och gångtrafikanter. Ett nätverk av gator som låter trafiken spridas skulle vara ett bättre alternativ, även i villaområden.



*Bostadsområdet har blivit ödsligt på grund av den borttagna skogen och att tomternas naturliga ojämnheter har tagits bort.*

För många i Älmhult är Paradiset en referens för hur det byggs nytt i Älmhult. Många (som inte bor i området) uppfattar Paradiset som trist och ödsligt (intervju med boende, se bilaga) Detta vill vi inte ha i Sydvästra Möckeln, men finns det några principer och kvaliteter som kan vara bra att ta efter?



*Byggklara byggtomter i Paradiset.*



*Enligt diagrammet gränsar alla tomter till naturmark. Idag är dock denna naturmark inte uppväxt. Bebyggelsen ligger längs så kallade säckgator*

Skala 1:4000

## Principer från Paradiset

Låt alla tomter gränsa till naturmark

Sälj tomterna oplanerade, på det sättet kan man spara naturen

Utarbeta en vision för hela området



*Nybyggt stort hus i Paradiset (Ålmhults kommun)*



Skala 1:400 *Principsektion över Paradiset. Stora hus tar upp stor del av tomten. Gaturummet är stort. Än är det inte mycket grönska i området.*

# Sammanfattning

Valet av de tre platserna har medvetet varit olika för att kunna jämföra hur olika bostadsbebyggelser kan se ut. Understenshöjden, Segersäng och Paradiset skiljer sig alla åt, men har alla samma funktion – boende där naturen ska vara nära.

Det är intressant att jämföra planerna för de olika platserna, framför allt mellan Paradiset och Segersäng, där skillnaden är så stor att jag trodde det var fel på skalan. Efter flera ommätningar upptäckte jag att det stämde och således hur stor skillnad det faktiskt är på platserna. Tomterna är lite större i Segersäng, och husen är mindre där än i Paradiset. I Paradiset tar de stora husen upp en stor del av tomten, också på grund av att huset placeras mitt på tomten. I Segersäng har husen fristående garage och förrådsbyggnader vilket möjliggör en gårdsbildning på tomten. Husen placeras nära vägen som skapar ett gaturum, vilket saknas i Paradiset.

Det är också stor skillnad på vägbredderna. I Paradiset utgörs hela vägområdet av en körbana av asfalt, och det saknas utformning på gaturummet. Vägen ser bred och ödslig ut, vilket inte är fallet i Segersäng, där körbanan är smalare och gaturummen är tydlig definierade av husen, häckar och vägdiken. I Understenshöjden

parkeras bilarna utanför området och tillåts endast köra in på gårdsvägarna för avlastning och liknande. Understenshöjden blir på det sättet helt olikt de andra två områdena.

I Understenshöjden och i Segersäng var man noga med att spara naturen vid byggandet av husen, till skillnad från i Paradiset. En tydlig vision och program om gestaltningen tror jag kan vara en viktig förklaring till att naturen sparats i de förstnämnda exemplen.

Nedan följer en sammanfattande sammanställning med ställningstagande utifrån de referenser som studerats:

### **Principer som inspirerar**

---

Små privata tomter - och all mark runtomkring är gemensam

Spara naturen i största möjliga mån

Bostadsrätts-/samfällighetsförening möjliggör gemensam skötsel och användning av gemensamma ytor

Parkera bilen utanför bostadsområdet

Smala gator som slingrar sig håller nere farten, vilket möjliggör blandtrafik på vägarna

Placera husen nära vägen, tillsammans med enhetlig färghållning för sammanhållen känsla

Placera husen med hänsyn till vegetation och landskap för att få en variation i området

Låt alla tomter gränsa till naturmark

Sälj tomterna oplanerade, på det sättet kan man spara naturen

Utarbeta en tydlig vision för det nya området



# FÖRSLAG

Befintlig situation

Vision

Koncept

Gestaltungsprinciper

Förslag till ny bebyggelse

Utsnitt 1:1000

Utsnitt 1:500



Situationen i Svävästra Möckeln idag

## Befintlig situation

Svävästra Möckeln är ett landsbygdsområde strax utanför tätorten Älmhult. Naturen och sjön Möckeln är påtagliga i området och bebyggelsen ligger längs slingrande grusvägar väl anpassat i landskapet.

Bebyggelsen, som består främst av gårdar och fritidshus, ligger som kluster i landskapet och naturen är en stor del av området.

Kvaliteterna i Svävästra Möckeln är naturen, sjön, lugnet på livet på landet och närheten till Älmhults tätort.



Nybyggt hus i Hökhult smälter in i landskapet dels genom den traditionella byggestilen, men också placeringen i landskapet - in i en glänta på en höjd. Foto: Helene Olofsson



# Vision

För att behålla kvaliteterna i Sydvästra Möckeln ska den nya bebyggelsen präglas av lantligt boende med närhet till naturen och Älmhults tätort.

Bebyggelsen ska utgå från hur den befintliga bebyggelsen ser ut. Ny bebyggelse ska anpassas till naturen och göra så liten åverkan på den som möjligt. Nya tomter bör behålla sina naturliga höjdskillnader och nya vägar dras på ett naturligt sätt och tar hänsyn till terrängen, precis som de befintliga vägarna. Detta ger en platsanpassat utseende och gör inte för mycket åverkan på det befintliga landskapet.



Trädhus i Hovdala Hässleholm gör lite åverkan på landskapet.  
(Bild 5: Marie Grönvold)

Den nya bebyggelsens formspråk ska utgå ifrån den befintliga bebyggelsen utan att behöva vara en kopia. Att ta avstamp i ett historiskt formspråk i samspel med mer moderna uttryck kan ge en spännande variation i bebyggelsen.

Kommunen uppger i den fördjupade översiktsplanen att man vill ha olika boendeformer, villa, radhus och flerfamiljshus. Detta kan skapa en naturlig variation i den nya bebyggelsen och leder till ökad social mångfald och integration på landsbygden.



Inspiration från Understenshöjdens ekoby där man anpassat bebyggelsen till naturen.

*behåll kvaliteterna  
befintligt landskap  
anpassa till naturen*



Vision om hur bebyggelsen letar sig fram i naturen.



Grupphus som har anpassats till terräng och landskap. Kvarnskogen, Sollentuna. (Bild 6: Brunberg och Forshed Arkitektkontor AB)



Flerbostadshus i trä smälter in. Det ligger i skogsbrynet med utsikt över vattnet. Opus, Höllviken (Bild 7: Fojab Arkitekter)



Inspiration till radhuskluster - Understenshöjdens ekoby.

## Koncept

Utifrån de givna förutsättningarna ska nya bostäder växa fram väster om Älmhult. En möjlig expansion i den västra riktningen av Älmhults tätort, mot Sydvästra Möckeln är en ringexpansion, där ringar längs tätortens gräns planeras med bebyggelse. I ringexpansionen kan ringar läggas på, allteftersom efterfrågan på bebyggelse uppkommer.

Expansionen kan också ske som en fingerexpansion, där nya områden får leta sig ut från tätorten, men hela tiden fortsätter vara en del av den. Kilar av grönområden kan ta sig in i tätorten.

En annan möjlig expansion är att låta den nya bebyggelsen bli som avknoppningar av tätorten som letar sig ut i naturen. Detta koncept tillåter bebyggelse att bilda flera små kluster i landskapet där naturnära boende kan uppnås. Konceptet möjliggör en hänsynsfull utbyggnad av landsbygden där det är möjligt att behålla de kvaliteter som finns i området.

Utifrån arbetets utgångspunkter - kommunens fördjupade översiktsplan, efterfrågan på tätortsnära landsbygdsboende (se kapitlet om landsbygdsboende) samt visionen för Sydvästra Möckeln - är klusterkonceptet det mest lämpliga.

Konceptet för förslaget bli således att den nya bebyggelsen ligger som avknoppningar av Älmhults tätort i landskapet, inblandad med



Ringexpansion



Fingerexpansion

naturen. De nya bostadsområdena är inte en del av tätorten rent fysiskt, utan kan snarare ses som egna avknoppningar av den som har letat sig ut i landsbygden för att skapa egna små strukturer i naturen. Detta möjliggör en bebyggelse vars huvudsyftet är att forma naturnära boende, som tar avstamp i den traditionella bebyggelsen i landskapet.

Bebyggelsen som finns i arbetsområdet idag ligger som kluster i en öppning i skogen. Den principen används i förslaget på liknande sätt, där samlad bebyggelse blir kluster som skiljs från andra byar genom naturen och skogen. I klustret får man kvaliteter som gemenskap i lantligt boende. På så sätt sprängs bebyggelsen in i naturen, vilket ger en naturligt utformning som anpassas till den befintliga bebyggelse.

**kluster** (eng. cluster 'klunga', 'grupp'), anhopning av ett antal vanligtvis lika atomer eller molekyler sammanhållna av elektrostatiske eller kovalenta bindningar eller van der Waals-bindningar" (NE, 2012. sökord: kluster)

Kluster betyder alltså en ansamling av lika beståndsdelar. I detta sammanhang kan begreppet betyda 'en ansamling av byggnader eller bebyggelse'.



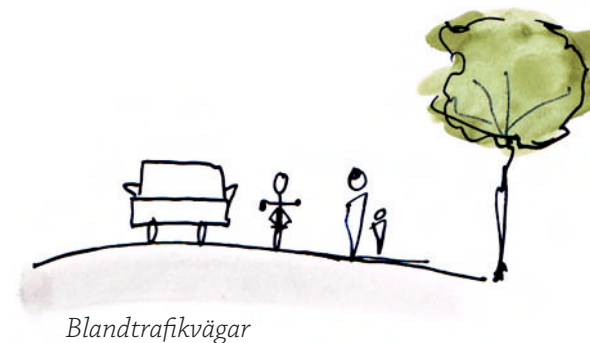
Klusterexpansion

# Gestaltningens principer

## Mål med gestaltningen

- Olika boendeformer
- Behålla och förstärka landskapskvaliteter
- Planera för barn på landsbygden, som innebär att föra samman den lugna uppväxtmiljön med ett socialt liv för barnen
- Planera för människor som söker ett boende nära naturen
- Planera för mötesplatser på landsbygden
- Trygghet

Gestaltningen tar sin utgångspunkt i att ta vara på landsbygdens kvaliteter och strukturer. Utifrån platsens studier och analyser har gestaltningsprinciper tagits fram som har används i förslaget med syfte att uppnå gestaltningsmålen:



*Blandtrafikvägar*



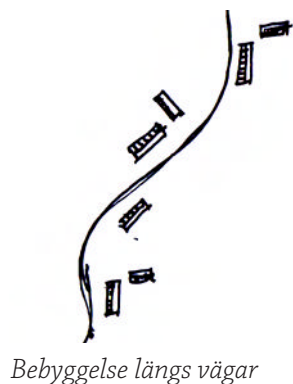
*Låna plats av naturen*



*Tomternas ojämnheter behålls*



*Vägarna anpassas efter landskapet*

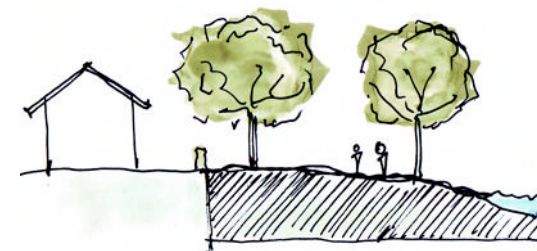


*Bebyggelse längs vägar*

*Bebyggelse/topografi*



*Bebyggelsen placeras på höjder och i slänter, dels för att få utsikt men också för att undvika vatten i husen.*



*Tydlig gräns vid stranden för att främja allemansrätten*

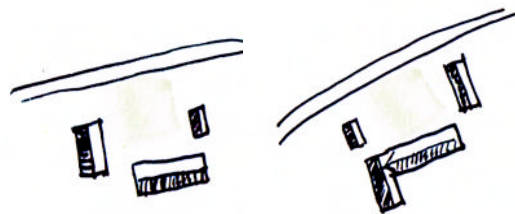
*Bebyggelse/vegetation*



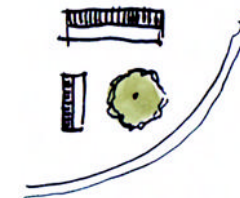
*Bebyggelsen placeras i gläntor i skogen eller i skogsbyn med öppna landskap runt.*



*Naturliga inhägnader av tomter, eller inga alls*



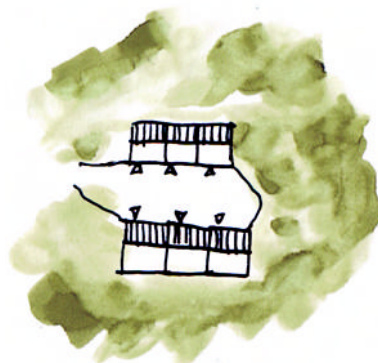
*Gårdsbildningar*



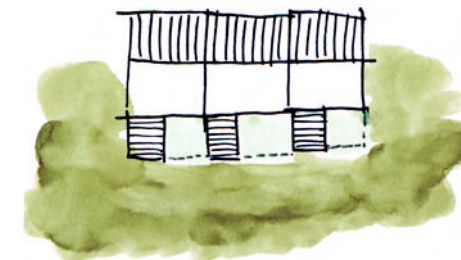
*Vårdträd på gårdarna*



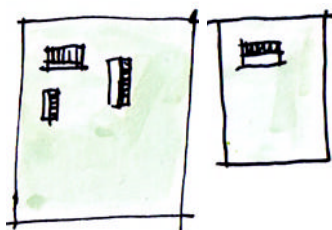
*Tomter gränsar till naturmark*



*Radhusens direktkontakt med naturen*



*Små privata uteplatser till radhusen*



*Olika storlekar på tomter*



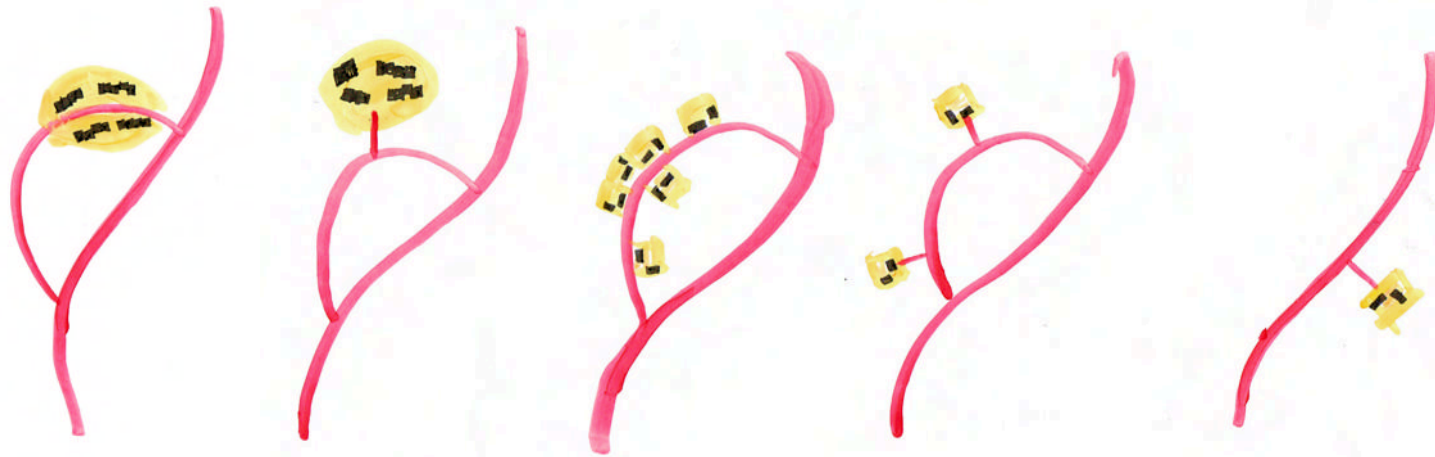
*Gemensam gård till radhusen*

Dessa principer är viktiga beståndsdelar i förslaget. Förslaget har sin utgångspunkt i dessa principer, som i sin tur har sin utgångspunkt i den befintliga bebyggelsen. Principerna kan användas som inspirationskälla vid planering av bebyggelse på landsbygden.

## Bebyggelsens placering i förhållande till väg

Idag ligger bebyggelsen längs med befintliga slingrande grusvägar, ibland leder en kort väg in till en gård, så man ser den från vägen, men insprängd i naturen. Vid ny bebyggelse ska dessa principer följas: Radhus och flerfamiljshus ligger i kluster – antingen längs vägen (klustret får då en genomfartsväg och rummet mellan husen utgör därmed en gårdsgata) eller som en satellit in på en liten väg (så att man kan glimta husen mellan

naturen). Gårdar och enfamiljshus placeras längs med grusvägarna eller in på en liten väg. De nya vägarna används endast av dem som ska till husen, och i den mån det är möjligt sprängs ny bebyggelse in längs befintliga vägar (enligt nuvarande principer).



1. Radby med radhus

2. Kluster med radhus

3. Radby med villor

4. Villor som egna kluster  
längs ny bygata

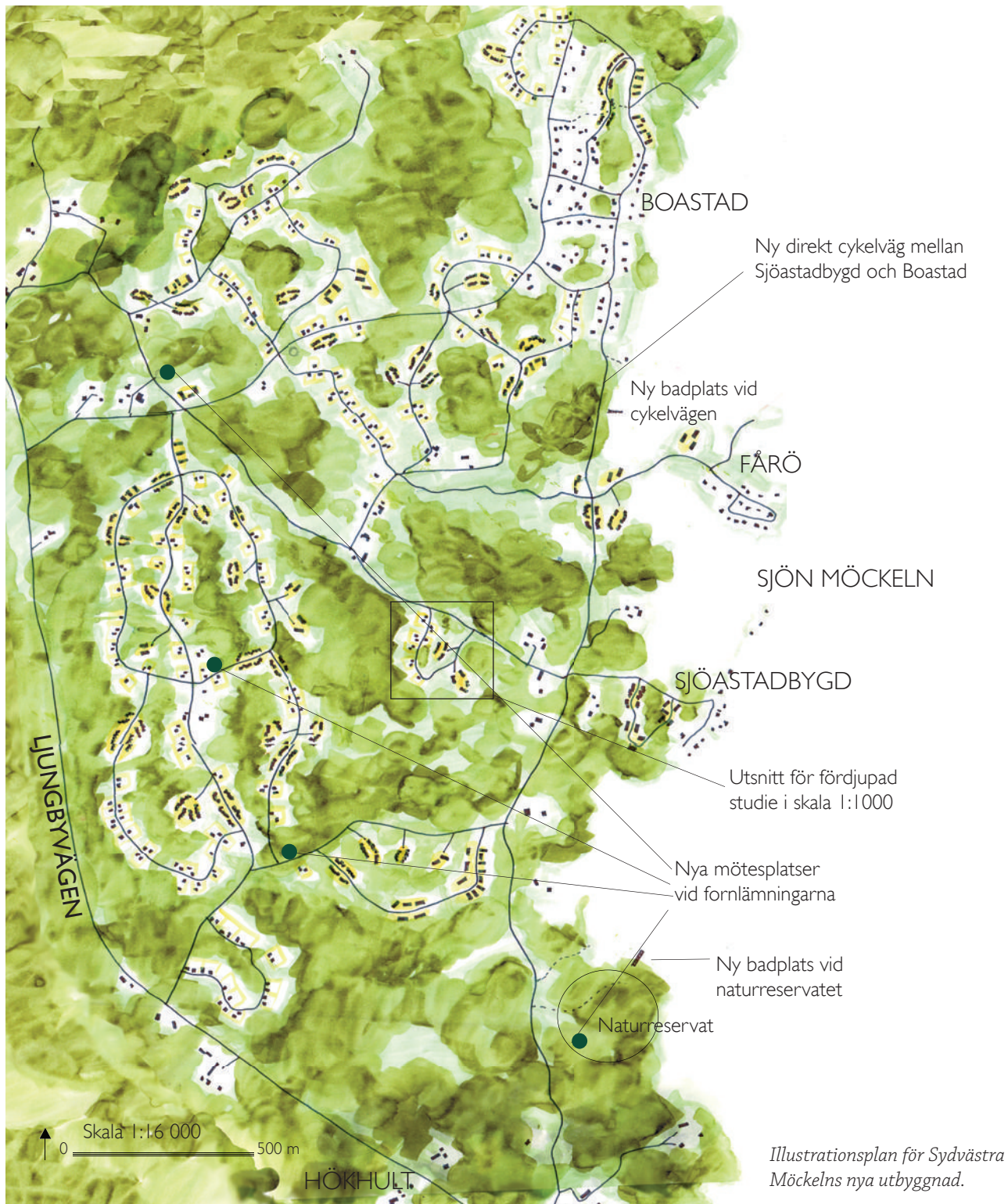
5. Villor som egna kluster  
längs befintlig väg

# Förslag till ny bebyggelse

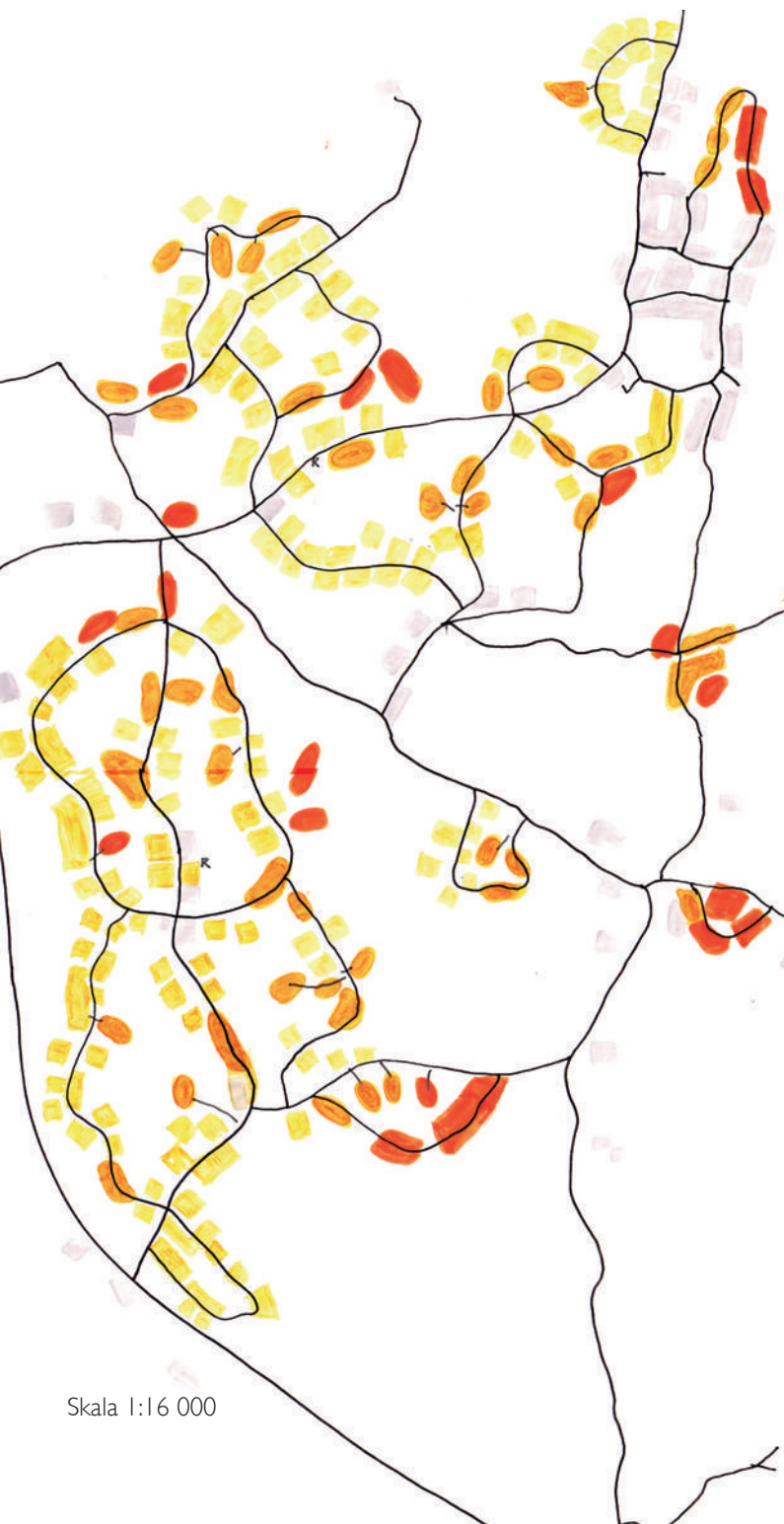
Förslaget visar hur ny bebyggelse kan organiseras i Sydvästra Möckeln. Utgångspunkt har varit att skapa naturnära boende med olika boendeformer, som radhus, flerfamiljshus och villor. För att skapa en variation i bebyggelse - som i sin tur kan leda till en ökad mångfald av människor och ett mer spännande landskap att färdas och vistas i - blandas de olika boendeformerna i de olika områdena, och olika storlekar på tomter föreslås. Cirka 1000 nya hushåll föreslås.

Tomterna sprids ut längs med befintliga och nya slingrande grusvägar - ibland i större kluster, ibland för sig själva. Vägarna leder aldrig till någon återvändsgränd, utan binds ihop med andra vägar och områden. Därmed skapas flera möjliga vägar och trafiken sprids ut. För att behålla karaktären av landskapet föreslås grusvägar som är smala och ringlar sig, som också håller ner farten på trafiken. Cykel- och gångtrafik sker på samma grusväg. Genom att alla samsas om vägarna hålls farten nere och det blir en bättre boendemiljö. En ny gen cykelväg föreslås mellan Sjöastadbygd och Boastad, där det också blir ett promenadstråk längs vattnet. Nya mötesplatser i form av badplatser, grillplatser och stråk längs vattnet föreslås.

Tätare bebyggelse placeras vid attraktiva lägen för att ge många möjlighet till sjönära boende. Framför allt radhus och flerfamiljshus föreslås i områdena nära vattnet, samt på höjder där det erbjuds utsikt.



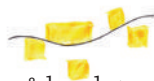




Skala 1:16 000

### Villor som kluster 3+4

För dem som vill bo i villa på landet, med stora eller små tomter. Stora tomter möjliggör flera byggnader, till exempel för egen verksamhet (ateljé, verkstad) eller hästgård. Alla tomter gränsar till natur, och tomterna behålls som naturtomter. Samlad bebyggelse, men ändå avskilt genom naturen.



### Radby med radhus 1+2

Lättskött boende kombineras med närhet till natur. Radhusen placeras i rader längs vägarna i små kluster. Gemensam trädgård och odling för radhusborna. En grusgårdsplan bildas mellan husen.

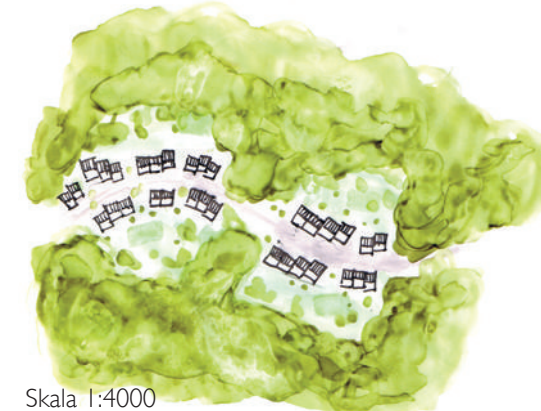


### Flerfamiljshus som kluster 1+2

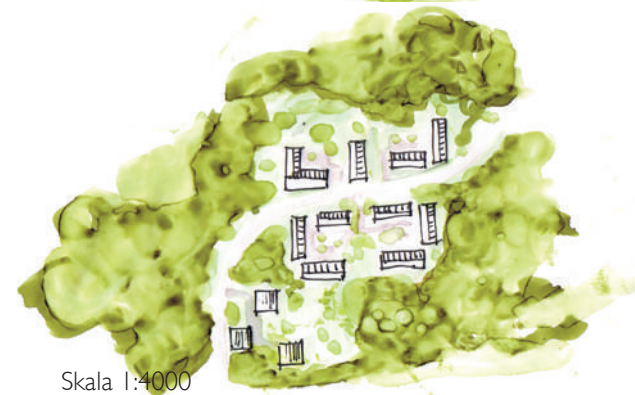
Flerfamiljshusen består av 2-3 våningshus som bildar gårdar. Lättskött boende kombineras med närhet till natur och social gemenskap.



Skala 1:4000



Skala 1:4000



Skala 1:4000

## Utsnitt 1:1000

Här visas ett av de föreslagna bostadsområdena i Sydvästra Möckeln. Platsen är kuperad och ligger längs med en befintlig väg.

Radhusen har placerats på höjden i området för att ge dem det bästa läget. Radhusen ligger som i små kluster tillsammans och skapar en trivsamt boendemiljö med en gårdsplan på framsidan och dels en privat uteplats på baksidan, samt en stor gemensam trädgård som sköts och används av alla radhusboenden. Radhusen är placerade i naturen, utan att göra större åverkan på naturen. Höjdskillnaderna behålls och naturen mellan husen skapar en variationsrik boendemiljö. Den gemensamma trädgården har karaktären naturträdgård och här finns det gemensamma odlingsbäddar. Parkering sker i garage/carport och det finns plats att parkera en andra bil framför bilen som står under tak. Parkeringsplatser strax utanför radhusklustrerna kan användas av besökare.

Radhusen möjliggör ett lättskött boende med naturen in på knuten. Klustrerna med gårdsmiljöerna och de gemensamma odlings- och trädgårdsdelarna bidrar till en ökad social gemenskap.

För att tillgodose önskan om en stor naturnära tomt på landet föreslås ett antal stora tomter ligga i anslutning till radhusen. På naturtomterna kan man bygga flera små hus, vilket ger en gårdsmiljö som passar in i landskapet. Tomterna gränsar alla till naturmark, och de ligger inte vägg i vägg med varandra för att ge en ökad privatsfär. Att blanda olika boendeformer i ett mindre område möjliggör ett boende på landet för flera olika grupper vilket kan leda till att olika människor med möts och en social gemenskap kan uppstå.



Flygperspektiv på ett nytt bostadsområde med sjön Möckeln i bakgrunden.

Planutsnitt 1:1000

Befintlig väg

Parkering

Gemensam naturträdgård

Större villatomter

Uteplatser

Utsnitt 1:500

Gårdsplan

Gemensam naturträdgård

Gårdsplan

Parkering

Odlingsbacken

Gemensam naturträdgård

Skala 1:1000 ↑

## Social struktur

Om en funktion, till exempel entré, möter samma funktion skapas fler möjliga möten mellan människor. Genom att ha en gårdsgata dit entréerna vetter kan människor mötas vid fler tillfällen. Vid mötena är de boende på samma nivå och utför liknande aktiviteter - man kommer hem, går ut, ut med soporna eller liknande. På andra sidan huset, på den gröna sidan, är man mer privat och mer hemma. De som möts där är på samma nivå och utför samma aktiviteter som lek, avslappning, grillning, odling osv.

Jan Gehl, arkitekt med fokus på det sociala livet mellan husen, menar att tanken med att skapa

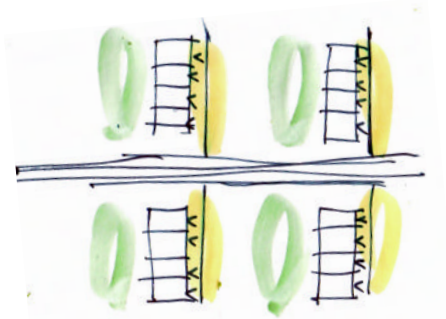
små gemensamma torg/gator är att det är där livet mellan husen kan pågå, alltså de oplanerade sociala aktiviteterna som lek, gångtrafik, korta uppehåll, korta konversationer grannar emellan, osv. Dessa små aktiviteter kan stärka gemenskapen i bostadsområdet. Vidare menar han att den fysiska ramen kan påverka den sociala situationen bland de boende och menar därmed att arkitektur kan förbättra eller försämra möjligheterna för människor att träffas.

Det är viktigt att ta fram en social och fysisk struktur som ger gemensamma platser med olika nivåer – privat, halvprivat, halvoffentlig

och offentlig – för att människor ska känna tillhörighet och trygghet där de befinner sig. Tydliga strukturer ökar överskådligheten och förbättrar möjligheter att tillsammans lösa gemensamma problem. (Gehl, 2010)

Husen och husens uteplatser är privata. I området föreslås radhusen ligga omslutande en gård, dit entréerna vetter. Där kan grannarna mötas oplanerat. Gården kan ses som halvprivat. I direkt anslutning till uteplatserna kan naturen klassas som halvprivata. Den övriga naturen är offentlig. De halvoffentliga vägarna mellan byklusterna möjliggör för möten emellan invånare i bostadsområdet.

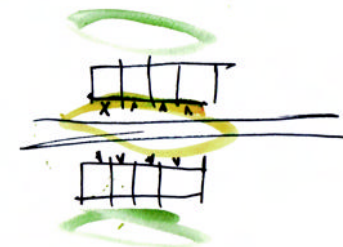
Nedan visas skisser som testar olika bostadstypologier och dess sociala struktur



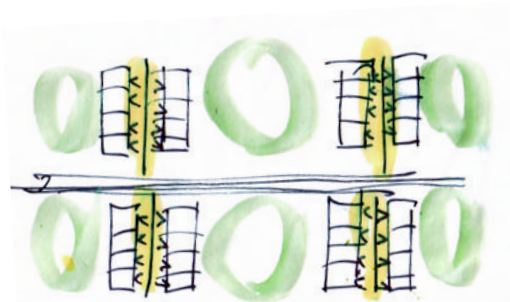
Ingångssidan möter trädgårdssidan



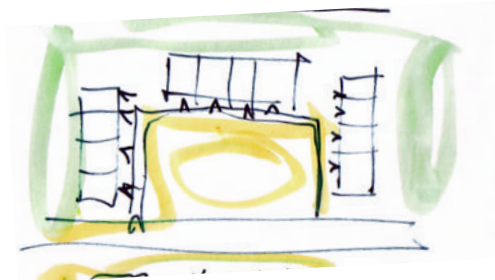
Husen bildar gård, privata trädgårdar



Husen bildar gård över gatan



Ingång möter ingång, trädgård möter trädgård



Husen bildar gård mot gata, privata trädgårdar

## Radhusgården

Till höger visas ett perspektiv på en gård i ett nytt radhusområde. Ingångarna möter ingångarna och det bildas ett gårdsrum där lek och umgänge pågår. Möjligheten att träffa på grannen är stor. På baksidan av sitt hus kan man vara mer privat på sin egna uteplats. Naturen ligger precis i anslutning till uteplatsen. I zonen mellan de privata uteplatserna och skogen kan de boende odla och plantera i odlingslotter.



*Perspektiv över området. Till vänster och i mitten syns radhusklusterna, och i bakgrunden till höger ligger villorna.*

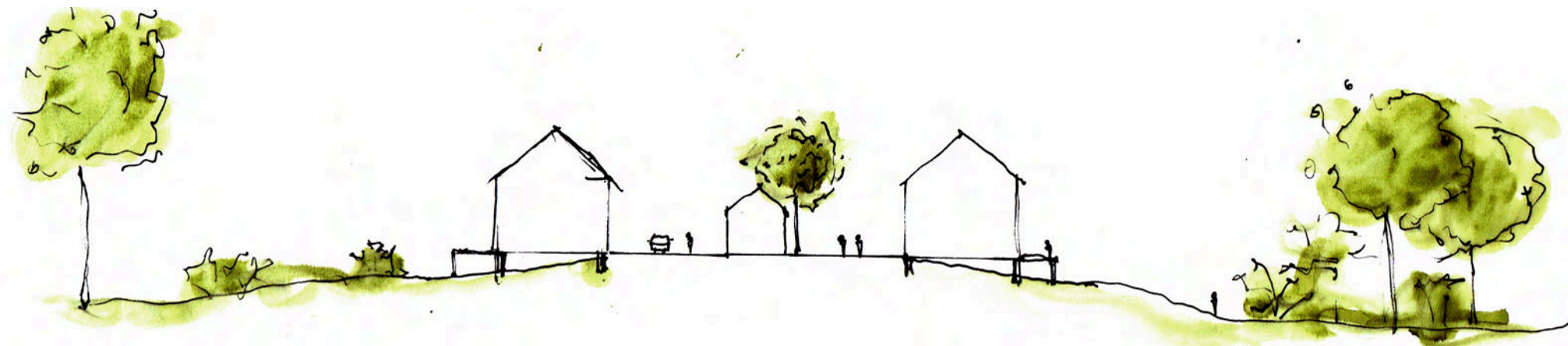


*Perspektiv på en gård i ett nytt radhusområde.*

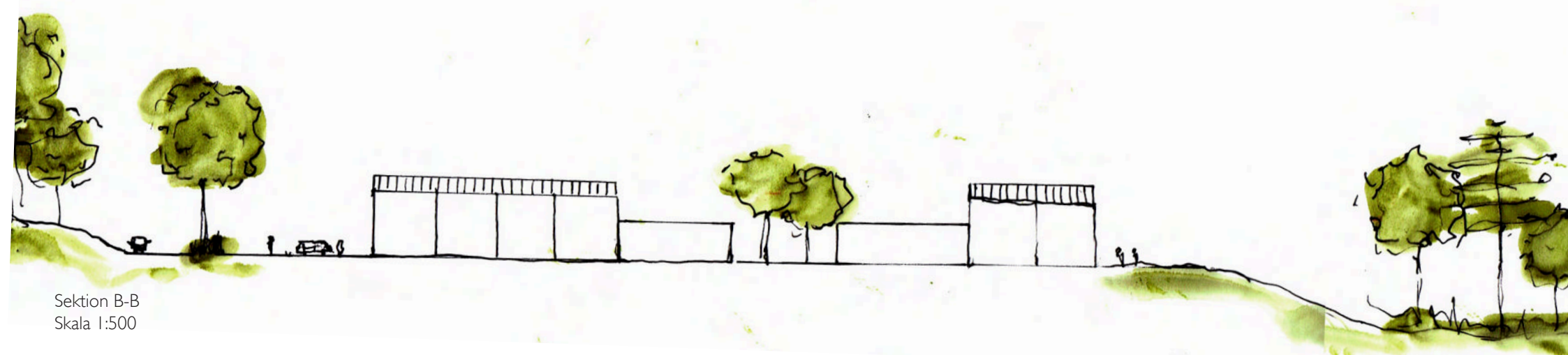
# Utsnitt 1:500







Sektion A-A  
Skala 1:500



Sektion B-B  
Skala 1:500



# TEORI

I detta kapitlet redovisas litteraturstudierna samt en del av intervjuerna. En teoretisk bakgrund, där landsbygd, boende på landsbygd samt hållbarhet diskuteras, har legat till grund för arbetet med förslaget.

Landsbygd  
Landsbygdsutveckling  
Hållbar landsbygd  
Boende på landsbygden  
Reflektion kring teorin

# Landsbygd

Eftersom detta projekt handlar om utveckling av ett landsbygdsområde är det viktigt att ta itu med begreppet landsbygd. Enligt Glesbygdsverket (2005) är definitionen på landsbygd områden som kan nås med bil inom 5-45 minuter från tätorter med mer än 3000 invånare. Områden som kan nås från tätorten inom 5 minuters bilresa räknas också till tätorten. Drygt 20 % av Sveriges befolknings bor i tätortsnära landsbygd. (Glesbygdsverket, 2005)

Begreppet landsbygd används ofta i motsats till stad. Ruralt och urbant är också två ord som ofta ställs mot varandra. Enligt Nationalencyklopedin (NE sökord: rural) definieras rural som "lantlig (särskilt i fråga om kultur och försörjningssätt)". Definitionen på urban enligt Nationalencyklopedin (NE sökord: urban) är "som har att göra med (den större) stadens sätt att fungera; världsvant artig".

Det är ofta området som ligger mellan städer som kallas landsbygd och landsbygden kan uppfattas som något som ska fungera i motpol mot staden – ta hand om stadens avfall, producera stadens mat och vara en rekreationsplats för stressade stadsbor.

För att komma åt landsbygdsbegreppet är det intressant är att fundera kring om stad och land

verkligen är motsatsen till varandra? Vad är det som gör stad till stad och land till land? Jag upplever att man ofta tänker på staden som en tätare struktur som är kulturell, ekonomisk och modern. Landsbygden föreställs som naturligt och det av människan orörda landet, eller där det pågår jord- och skogsbruk.

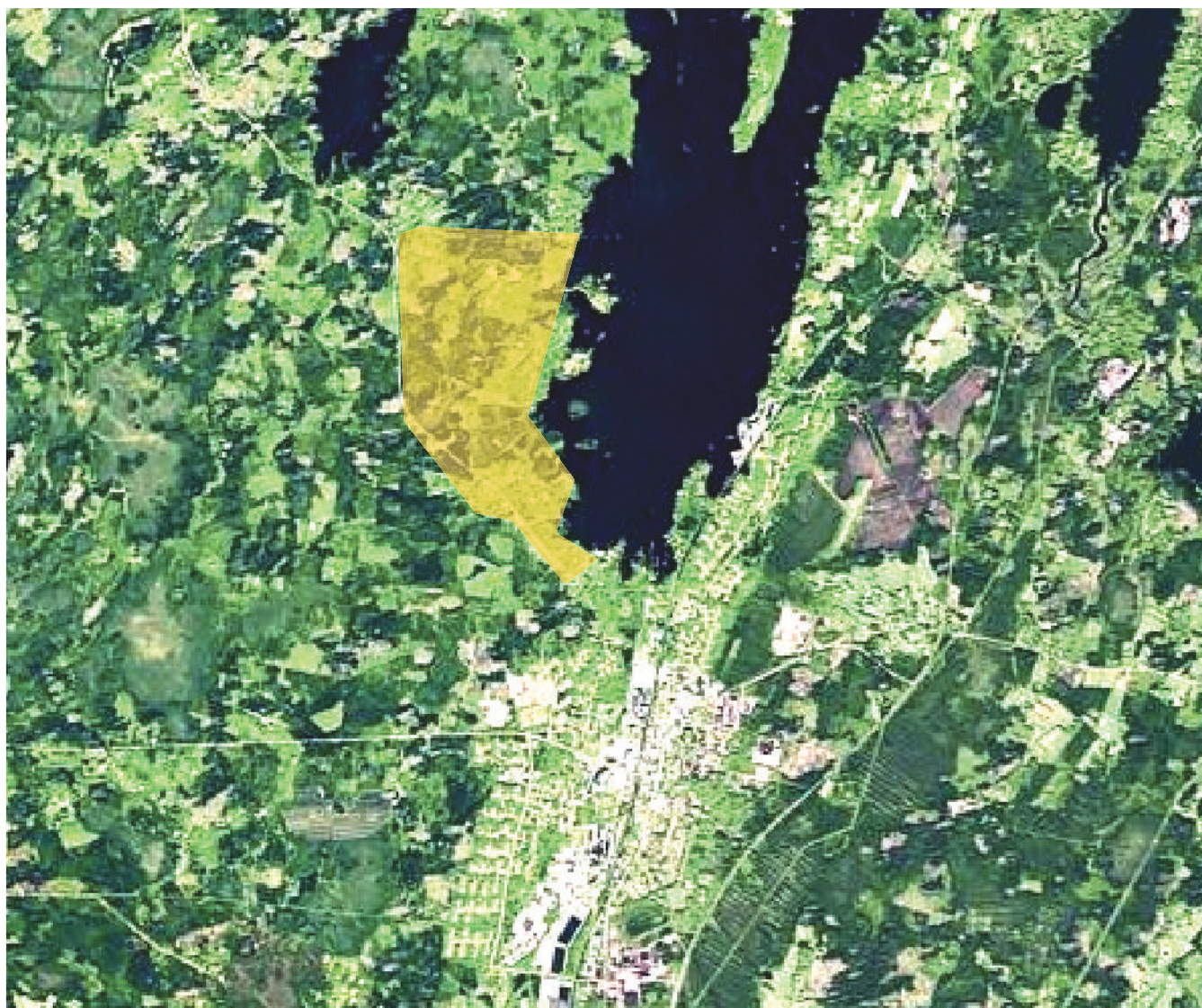
Ole Reiter, arkitekt som forskat i Stadsutveckling på institutionen för landskapsplanering på SLU i Alnarp, menar att stad och land inte ska ses som motsatser, utan att de är två olika sidor av samma utveckling. Reiter resonerar att skillnaden mellan stad och land är villkoren för dess produktion. Staden hade monopol på handel under medeltiden, medan landsbygden tog hand om den agrara produktionen. Många svenska städer har utvecklats från byar på landsbygden, d.v.s. rurala strukturer och har först senare blivit urban. Urbaniseringen som innebar en snabb inflyttning till städerna i början på 1900-talet ledde till trängsel och dålig levnadsstandard. Som reaktion på det byggdes villaförorter utifrån landsbygdens kvaliteter. Enligt Reiter förknippas odling, självhushållning och grannskap med det rurala livet, och det var dessa kvaliteter som eftersträvades i de nya villa- och trädgårdsstäderna. (Reiter, 2004)

Reiter (2004) tror att den pågående utflyttningen från städerna till landsbygden gör att det utvecklas urbana boendeformer allt längre bort från städerna. De sociala, kulturella och ekonomiska skillnaderna mellan stads- och landsbygdsbor minskar därmed. Vidare menar Reiter att stad och land kan vara urban såväl som rural, det handlar om täta eller glesa strukturer med antingen rurala eller urbana egenskaper. Han myntar därför två nya begrepp: tätbygd och glesort. Susanne Stenbacka (2001), som forskar på Kulturgeografiska Institutionen på Uppsala Universitet med inriktning på landsbygdsboende och relationen mellan stad och land, menar också att de rurala och urbana rummen är integrerade, beroende på en spridning av en urbana livsstilen.

Gunnel Forsberg, som har studerat landsbygd ur ett kulturgeografiskt perspektiv, har i en artikel (1996) argumenterat för att landsbygden kan se mycket olika ut på olika håll i Sverige, och att det därför bör finnas olika begrepp för dessa – man bör tala om landsbygder istället för landsbygden. Det finns landsbygder som sprudlar av aktivitet, samtidigt som vissa landsbygder lider av utflyttning. Hon menar att man måste få en ny syn på begreppen stad och land där de båda integreras istället för att ställas som sina motsatser. Hon menar att det

inte längre är relevant att skilja stad och land åt, då de kriterier man traditionellt använt känns föråldrade: näringskriteriet, täthetskriteriet och storlekskriteriet. Dessutom blir gränsen mellan stad och land allt mer flytande för var människor bor, arbetar och spenderar sin fritid. Hon påpekar att det är viktigt att tänka på att staden och landsbygden hänger ihop biologiskt, kulturellt, ekonomiskt och socialt – de båda bör få näring från varandra i en ömsesidig relation. (Forsberg, 1996)

Vidare menar Forsberg att näringslivsstrukturen hänger ihop med bosättningsmönstret. Likaväl som man i ett jordbrukssamhälle spred ut sig i landskapet, flyttade man närmre varandra och arbetet i industrisamhället. Med dagens service- och tjänstesamhälle, menar Forsberg, kan bosättningsmönstret återigen bli mera utspritt och då kan även landsbygden ingå. (Forsberg, 1996)



# Landsbygdsutveckling

Målet för Sveriges landsbygdsolitik är att få en hållbar landsbygdsutveckling i Sverige. Det innebär, enligt Sveriges landsbygdsprogram, att man ska bevara och skydda miljön och naturen i landsbygden, stimulera ekonomisk tillväxt och fler arbetstillfällen för att göra det attraktivt att leva i Sveriges landsbygder. (Regeringskansliet, 2010)

Landsbygdsutveckling handlar alltså om att påverka förutsättningarna för livet på landet.

I Sverige utgör landsbygden en del av jord- och skogsbrukspolitiken. Dess främsta mål är att effektivisera de areella näringarna och inte att stärka landsbygdssamhället. Samtidigt behandlas landsbygden inte i kommunernas ordinarie samhällsplanering. Landsbygdens värden såsom ekologiska och estetiska, men också sociala, kulturella och ekonomiska värden beaktas inte, då det saknas lokalt förankrade helhetsorienterade planer. Reiter menar att en utveckling av landsbygden ska bero på den lokala miljön tillsammans med värderingarna bland dem som bor och verkar i dessa miljöer. (Reiter, 2004)

Landskapet är en arena för konflikter, menar Ingrid Sarlöv Herlin i sin bok om planering och landskapsvård med erfarenheter från England. Hon menar att landskapsplanering är viktigt

för att sammanväga alla intressen som finns i landskapet; enskilda, intresseföreningar, kommuner, regioner, företag, mm som verkar i samma område. Särskilt många intressen finns där staden och landsbygden möts, där staden vill växa. Hon menar vidare att det i detta område, i tätortsranden, kan uppstå möjligheter, där jordbrukets producenter har nära till stadens konsumenter. (Sarlöv Herlin, 2012)

Även Birgitta Svensson, professor i etnologi, tar upp hur landsbygden kan intressera många olika grupper. Olika grupper som ser olika användningsområden för landskapet upplever landskapet olika. Just landsbygdlandskapet kan hamna i en konflikt mellan grupper som de som använder landskapet för rekreation och fritid och de som använder landskapet för produktion. (Svensson, 2005).

Om kommuners intressen att bygga ut sina tätorter tas med i den konflikten kan man bara ana vilka svårigheter det kan bli att komma överens.

Ny utveckling på landsbygden kan krocka med idealet om att bevara kulturlandskapet. Ett intressant synsätt på landsbygdsutveckling är att den nya utvecklingen på landsbygden ofta kan kännas störande och bostadsbyggandet på landet kan ofta ses som något negativt

och miljöförstörande. Eivor Bucht, professor i landskapsplanering med intresse för stad-landfrågor, menar att när det gäller landsbygden handlar det om tillväxt – jordbrukspolitiken – eller bevarandet av landsbygden. Att man ska utveckla landsbygden är något som ofta hamnar i skymundan, då man vill bevara det kulturlandskap som en gång har varit. Genom att skydda alla värdefulla miljöer, menar Bucht, kan man riskera att dessa värden går förlorade, då inga får tillgång till dem. Hon förespråkar att man levandegör historiska kulturmiljöer genom att bygga nytt och att integrera de värdefulla miljöerna i nya sammanhang (Bucht 2004).

# Hållbar landsbygd

Vi får lära oss att planering och stadsutveckling ska vara hållbart. Överallt pratas om hållbar utveckling och även så vid planering av landsbygden. Vad är då hållbart? Och hur ser det ut på landsbygden?

FN-tillsatta Brundtland-kommissionen definierar hållbar utveckling som en utveckling som tillgodoser dagens behov utan att äventyra kommande generationers möjlighet att tillgodose sina behov. Det klagades också i rapporten att hållbarhetsaspekten har fyra ömsesidiga dimensioner: sociala, kulturella, ekonomiska och ekologiska. Alla dessa stolpar måste vara beaktade vid arbetet med hållbar utveckling. (WCED, 1987)

Paul Selman, landskapsekolog med intresse av hållbar markanvändning, har publicerat en artikel om hållbart landskap – What do we mean by sustainable landscape? (2008) där han utgår ifrån att planerare och landskapsarkitekter strävar efter ett hållbart landskap och tror att alla har en gemensam uppfattning av vad det innebär. Selman menar dock att det saknas en klar definition av vad som är hållbart i landskapet. Selman utgår ifrån den generella uppfattningen om att hållbarhet består utav ekologiska, ekonomiska och sociala aspekter, även en politisk dimension tar han med. Vidare menar författaren

att det, när det gäller landskap, är viktigt att ta med en estetisk aspekt och menar att en stor del av motiveringen för landskapets betydelse har varit dess visuella intryck, tillsammans med sambanden mellan visuell harmoni, ekologisk integritet, mänskligt välbefinnande och platsens identitet. (Selman, 2008)

Selman beskriver hur de olika dimensionerna av hållbarhet kan appliceras på landskap. Hållbart landskap förknippas oftast med den ekologiska faktorn gällande hållbarhet. Den ekologiska aspekten av hållbart landskap förknippas med landskapsekologi där ett landskap med tillräcklig storlek och kvalitet för att underlätta olika arters liv och upprätthålla sunda och livskraftiga populationer. Selman menar vidare att den ekonomiska aspekten av hållbarhet ofta förknippas med turism, och att upprätthålla vackra kulturella miljöer för att stödja turism och rekreation. Med den sociala aspekten av hållbart landskap menas ofta medborgardeltaktighet. Den politiska dimensionen handlar om den politiska och statliga inblandningen i landskapet. Den estetiska aspekten av hållbarhet, som är mycket viktigt i landskap, är inte bara viktigt för rekreationsändamål, utan indikerar också fungerande bakomliggande system. Som exempel, relaterar vissa argument visuell komplexitet till

ekologisk funktionalitet, medan flera studier visar att gröna och naturliga miljöer är bra för vårt välbefinnande och rekreation. Selman tar också upp hur den estetiska aspekten är socialt och kulturellt dynamisk och beror på tid och rum. (Selman, 2008)

På vilket sätt kan dessa hållbarhetsaspekter uppfyllas i planering av landsbygden? Att bygga bostäder i tätortsnära landsbygd är något som för många känns som ett självklart alternativ. När tätorter växer tittar man på var det är mest lämpligt att bygga ut. Den tätortsnära landsbygden blir ofta platsen för ny bebyggelse, då den kan erbjuda både landsbygdens kvaliteter och samtidigt behålla närheten till servicen i tätorten. Det som ofta sker i dessa områden är utbyggnad av så kallade villamattor. Med villamattor menar jag villaområden (som till exempel Paradiset i Älmhult, se tidigare kapitel om referenser) som byggs längre och längre ifrån centrum, med en förhoppning om att få landsbygdens kvaliteter, samtidigt som tätortens service är nära. Ofta förlorar dessa områden charmen och den sociala kvaliteten. Så kallade fribyggare bygger sina villor som de vill, och villamattorna kan då ofta sakna sammanhållning. Att bygga tätt, och inte sprida bebyggelse, är en allmän uppfattning om hur staden ska utvecklas

på ett hållbart sätt. En av dem som tror på den strategin är Erland Ullstad, arkitekt och professor i samhällsplanering, som genom Sveriges Arkitekter har gett ut en politisk handbok för att diskutera hur staden ska byggas på ett hållbart sätt. Ullstad menar bland annat att staden måste byggas tätt och funktionsblandat (arbete, boende och service) för att bland annat minska bilanvändandet (Ullstad, 2008).

Det finns även flera som förespråkar ett ökat landsbygdsboende, bland annat Bengt Söderberg som är arkitekt och har på ett samhällskritiskt sätt skrivit om hur landsbygdsboendet är nödvändigt för ett uthålligt samhälle. Han menar att dagens problem med arbetslöshet och energiberoende kan lösas genom att introducera ett ökat landsbygdsboende. Efterfrågan på lönearbete kan minskas och energiförbrukningen likaså genom att ställa om samhället mot ökad självförsörjning. Förutsättningarna för självförsörjning finns främst på landsbygden, menar författaren. På landsbygden är det lättare än i tätorten att komma ur rollen som ständig konsument. Han föreslår en samhällsförändring där allt fler människor bosätter sig, och även i högre grad försörjer sig, på landsbygden. (Söderberg) Ett samhälle som består av i hög grad självförsörjning

skulle dock också kunna leda till minskad arbetsfördelning, specialisering och utbildning, men det är inget författaren tar upp. Söderberg efterfrågar kraftfulla åtgärder, och för att hans teori ska fungera behövs en stor omställning av samhället. Frågan är hur man kan kombinera självförsörjning med lönearbete, och samtidigt vara en del av ett uthålligt samhälle.

Nils Tiberg är professor i restproduktteknik och har studerat hur man i bysamhällen kan visa vägen till ett kretsloppssamhälle. Tiberg menar att vi måste komma ifrån behovet av jordens inre resurser och istället använda oss av sol, vind och vattenkraft och därmed skapa ett kretsloppsanpassat samhälle. Genom att minska behovet av lönearbete och därmed skapa en meningsfull vardag och fritid kan behovet av jordens inre resurser minska, menar Tiberg. Tiberg menar nämner fyra punkter som är nödvändigt för att få en bärkraftig utveckling: Individer och grupper ska ges möjlighet att nyttja lokala resurser, ny och äldre kunskap ska förenas, kretsloppsteknik ska utvecklas och det är viktigt att tänka i livskvalitet. Författaren menar att gemenskap och en meningsfull vardag kan minska behovet av energikrävande konsumtion och fritid. Därför anser han att det är viktigt att stimulera liv och gemenskap i till exempel

bostadsområden, där man kan främja odling, solfångare, verkstäder, snickarbodar, osv. (Tiberg, 1996)



# Landsbygdsboende

## Flyttningar på landsbygden

Jan Amcoff har forskat kring befolkningsgeografi och skriver i sin avhandling Samtida bosättning på svenska landsbygden (2000) att det sker en kontraurbanisering i vissa delar av Sverige, som påvisar motsatsen till landsbygdens avfolkning. Anledningen till kontraurbaniseringen, menar Amcoff, beror på växande möjligheter för pendling, att man därmed kan skilja arbete och boende. Hans analys visar att det är landsbygden nära ditflyttarnas tidigare stadsadresser som främst utvecklas. Kontraurbaniseringen pågår främst kring expanderande orter, då det finns en koppling mellan landsbygdsboendet och arbetet i staden, menar Amcoff. Amcoffs slutsats är att attraktiviteten i landsbygden som boendeplats har en lång biologisk och kulturell bakgrund snarare än något nutida förhållande och att kontraurbaniseringen genombröts skedde när allt fler människor fick möjlighet att bosätta sig på landet runt år 1970, då bilar och bättre vägnät möjliggjorde längre daglig pendling. (Amcoff, 2000)

Ett boende nära naturen med arbete och service, som skola och butiker, på ett nära avstånd är attraktivt för många människor (Intervjuer med boende; Nordström och Mårtensson, 2001;

Stenbacka, 2001). I en miljöpsykologisk studie om landsbygdsbornas syn på boendemiljö och byliv har Maria Nordström och Fredrika Mårtensson sett att samtidigt som befolkningen ökar i storstäderna, flyttar allt fler till den tätortsnära landsbygden. De grupper som väljer att flytta till den tätortsnära landsbygden är ofta barnfamiljer och unga vuxna som återvänder till sin hembygd (Nordström och Mårtensson, 2001). Susanne Stenbacka (2001) har i sin studie om landsbygdens inflyttare sett att de som söker sig till landsbygden söker "det goda livet".

## Att bo på landet

Stenbacka (2001) har kommit fram till att de kvaliteter som landsbygdsborna ser i sin boendemiljö är frihet, lugn, oberoende och delaktighet. Frihet kan innebära både känslomässig och handlingsmässig frihet och kan innefatta att ha en egen stor tomt, att naturen finns tillgänglig i närheten och att man har större frihet att bestämma över vardagen. Lugn beskrivs som ett viktigt motiv till att flytta till landsbygden. Ofta beskrivs lugnet i förhållande till stadens stress. Med oberoende menar forskaren att man vill ha sitt egna, sin egna bostad och tomt, som samtidigt ska ingå i ett lokalt sammanhang. Man vill helst inte

att tomten ska gränsa till en granne, utan man vill gärna ha det "öppet och fritt runtomkring". Man vill ha möjlighet att vara själv utan att vara ensam. Även Nordström och Mårtensson (2001) menar att en kvalitet som kan återfinnas på landsbygden och inte i tätorternas villaområden är att man kan få vara för sig själv. Samtidigt kan man upprätthålla sitt sociala nätverk genom byträffar, familj och vänner. I ett villaområde är man inte ifred på samma sätt, då det hela tiden finns människor runtomkring. Delaktighet är ett annat begrepp som Stenbacka (2001) tagit fasta på som en av de viktiga kvaliteterna på landsbygden. Hon menar att landsbygdsboendet uppfattas som mer socialt än boendet i staden, många engagerar sig i det som finns i samhället, till exempel en fotbollsförening. Att naturen är en betydande drivkraft anser flera forskare (Stenbacka 2001, Nordström och Mårtensson 2001). Stenbacka menar att de finns olika praktiker kring naturen, dels de som använder naturen i form av bär- och svampplockning, fiske och odlingsmöjligheter, eller de som har naturen som omgivning för sin bostad, utan att tvunget vistas särskilt mycket i naturen. Hon ser även skillnader i de som bor i egna villor och de som bor i flerfamiljshus. De med villor fokuserar mer på bostaden och är inte så intresserade av det sociala livet i bygden. Det har även Nordström

och Mårtensson kommit fram till i sina studier. De som bor i radhus och flerfamiljshus, menar Stenbacka, har en mer utåtriktad praktik och fokuserar mer på bygdens sociala liv genom gemensamma aktiviteter.

Nordström och Mårtensson (2001) beskriver att människor lever olika liv på landsbygden och har därför olika förutsättningar och förväntningar på den. Även Stenbacka (2001) har i sin studie sett att landsbygden inte alls är homogen, utan att landsbygden uppfattas olika beroende på vem man är och hur man lever.

Nordström och Mårtensson (2001) har formulerat olika sorters boenden på landsbygden. Det finns de som driver traditionellt lantbruk och är därmed beroende av marken. Många människor väljer att flytta till den tätortsnära landsbygden för att boendet är bra och billigt. Många människor som bor i villaområden nyttjar naturen för rekreation som svampplockning och promenader. Dessa människor är inte särskilt intresserade av det sociala livet på landsbygden, utan använder sin bil för att besöka och arbeta. För de människor som driver mindre verksamhet, till exempel hästhållning, trädgård och liknande är ett boende på landsbygden ofta ett bra alternativ då det finns gott om plats för verksamheten. Sedan finns det de som söker

efter bättre livskvalitet, lokal gemenskap och en mer miljövänlig livsstil. De engagerar sig i sin boendemiljö som en del av det omgivande kultur- och lokalsamhället. Ofta föredras en äldre välbevarad byggnad som bostad och man har stora förväntningar på det sociala livet. De kan vara engagera sig för bygden och bli drivande i dess utveckling. (Nordström och Mårtensson, 2001)

De personer jag träffade för att samtala om Sydvästra Möckeln berättade vilka anledningar de hade att bo på landsbygden. Det visade sig vara olika anledningar, precis som Nordström och Mårtensson beskriver i sin studie. Någon hade aldrig flyttat ifrån landsbygden, utan bodde där för att han var uppvuxen där och hans motiv för boendet var inte just landsbygden, han hade lika gärna kunnat bo i stan. Några andra sökte frihetskänslan och lugnet som ett landsbygdsboende erbjuder. De personer jag pratat med lever olika liv på landsbygden, någon jobbar hemifrån, någon utnyttjar naturen mer än andra, osv. (Intervjuer med boende)

Nordström och Mårtensson (2001) tar också upp det sociala livet och menar att de sociala nätverken på landsbygden ofta är informella och det tar lång tid att utveckla dessa. Viktiga roller för det lokala livet är kyrkan, lanthandel

eller annan lokal service. Det är viktigt att möjliggöra sociala kontakter på landsbygden då det ger en känsla av samhörighet. Lanthandelns roll som social mötespunkt är kanske viktigare än den praktiska aspekten, då många ändå handlar i stan. Förr var bylivet mer socialt än idag, då man spenderade mer tid i byarna. Idag tillbringar många sin tid på en annan plats, till exempel där man arbetar. Det behövs en samlande funktion i byn för att den allt rörligare landsbygdsbefolkningen ska föra ett socialt liv i sitt lokalsamhälle. Nordström och Mårtensson menar att det sociala livet på landsbygden är mer grupp- än individfokuserat som i staden. För många människor kan kontakten mellan människor upplevas som mer direkt än i staden och att det är lättare att få kontakt. Stadsliv kan innebära social isolering för många människor. Också Stenbacka (2001) menar att landsbygdens geografiska egenskaper kan möjliggöra en större social närhet än i staden. Trots att människor bor utspridda, finns det större möjlighet att mötas på få offentliga platser i bygden.

Kollektivtrafik är det som oftast är saknat på landsbygden. Landsbygden kan vara en boendeplats för alla åldrar om den skulle förses med kollektivtrafik. (Nordström och Mårtensson 2001) Detta är även något jag uppmärksammat

i samtalen med de som bor i Sydvästra Möckeln. En annan del som saknas är gatubelysning samt avfallssortering (Intervjuer med boende). Landsbygden kan vara en bra plats för barn att växa upp på. Många väljer att flytta till landet för att ge sina barn en bra uppväxtmiljö. Enligt Nordström och Mårtenssons undersökning (2001) är närheten till naturen, tillgång till en trädgård, möjligheten att leva lantliv och att landet är lugnast fördelarna med landsbygden som boendemiljö för barn. Det som kan vara negativt med att bo på landet med barn är att de har få lekkamrater och få mötesplatser. Enligt Stenbacka (2001) upplevs landsbygds miljön som en bra uppväxtmiljö, dels för föräldrarna med en social närhet och kontroll, och dels för barnen som får en spännande lekmiljö i sin bostads närmiljö. Karin Tillberg (2001) har också uppmärksammat barns situation på landsbygden. Hennes studie visar att föräldrarna skjutsar sina barn till olika aktiviteter i staden/tätorten, vilket leder till att landsbygdsbarn spenderar mindre tid i sin bostads närmiljö än stadsbarnen. Att planera för barnfamiljer på landsbygden innebär därför att man bör föra samman den lugna uppväxtmiljön med ett socialt liv för barnen.

Varför man flyttar till en specifik bygd, menar Stenbacka (2001), kan bero på om man är

återflyttare, dvs att man har lämnat landsbygden för att exempelvis studera eller arbeta på annan ort, för att senare flytta tillbaka dit man kommer ifrån. Amcoff (2000) menar att det snarare är återflyttare än nykomlingar som utgör befolkningsökningen på landsbygden. Han menar att det är de känslomässiga banden som gör landsbygden attraktiv, då många flyttar till en plats som man har stark anknytning till. Stenbacka (2001) menar också att andra söker sig till en bygd som liknar den egna uppväxtmiljön, om det var en bra upplevelse. Det finns också de som flyttar till en specifik bygd för att man strävar efter en lantlig livsstil, kanske för att de mår bättre både psykiskt och fysiskt på landsbygden. Hon menar att platsens fysiska och sociala innehåll kan bidra till ens identitet. (Stenbacka 2001)

Vid valet av en specifik bostad, har Stenbackas intervjuer (2001) visat att man ser bostaden i sitt sammanhang. Det fysiska sammanhanget handlar om bostadens närmiljö: trädgården, naturen och landskapet runtomkring. Även det sociala sammanhanget spelar in, närhet till släkt, vänner och aktiviteter är motiv till flytt till en specifik bostad. När det gäller flerbostadshus eller radhus kan motivet vara att hitta ett lättskött boende med närhet till naturen. (Stenbacka 2001)

## Medborgardeltagande

När ett område ska planeras för ny bebyggelse är det en demokratisk process som sätter igång. I planprocessen har berörda möjlighet att lämna synpunkter vid flera tillfällen under processen, och kan överklaga en plan om deras synpunkter inte har behandlats. När det går så långt är ofta relationen mellan kommun och berörda inte särskilt bra, och det är något man bör undvika. Genom att ha med berörda fastighetsägare tidigt i processen, till och med innan den har satt igång, kan en bra relation uppnås där man kan få ut mycket av varandra vid utvecklingsarbetet. Människor som bor i ett område som planeras för ny bebyggelse uppskattar att få vara med tidigt i processen, och framför allt få kännedom om vad som är på gång. Många tycker att det borde vara en självklar ingång till all planering. (Intervjuer med boende)

## Reflektion kring teorin

Den tätortsnära landsbygd är en attraktiv plats att bo på. Enligt Glesbygdsverket (2007) kan tätortsnära landsbygd nås med bil mellan 5-45 minuters bilresa från en tätort med 3000 invånare. Definitionen kan kännas vid. Jag tror att den tätortsnära landsbygden, enligt Glesbygdsverkets definition, inte alltid är en attraktiv plats att bosätta sig på. Det måste bero på tätortens utbud av service och arbetstillfällen. Jag efterfrågar en mer snäv definition på tätortsnära landsbygd som ökar i boendeattraktivitet. Kanske ska perimetrar för service tas med i definitionen. Den tätortsnära landsbygd som ligger utanför Älmhult kan ses som mycket attraktiv, då det finns arbetsplatser och service, samt tågstation som gör det möjligt att pendla till andra orter. Detta leder mig in på teorin om att tala om olika landsbygder, istället för landsbygden. Landsbygden som har varit platsen för detta arbete är en av de landsbygder som har stor potential för ökad inflyttning och hotas inte av avflyttning. Anledningen är att Älmhult har en positiv befolkningsutveckling, och efterfrågan på tätortsnära landsbygdsboende finns. Landsbygden här har ett helt annat utgångsläge än till exempel en avbefolkande landsbygd som har svårt att locka till sig invånare, kanske på grund av det geografiska läget, eller brist på arbetsplatser.

Jag tror att det finns många landsbygder som har möjlighet att utvecklas, och som Bucht (2005) säger fokuseras det på bevarandet av landskapet eller tillväxt av jordbruket, och utvecklingen av landsbygder prioriteras inte. Alla de platser som har potential saknar kanske möjligheten att utvecklas eftersom det inte stöds politiskt. Om kommunerna satsar mer på landsbygdernas utveckling, med hjälp av till exempel fördjupade översiktsplaner, skulle en ökad förståelse för landsbygdernas möjligheter lyftas fram. Mitt arbete är ett exempel på hur kommuner skulle kunna arbeta med landsbygdernas utvecklingsmöjligheter. Detta är fokuserat på boende på landsbygden, men olika projekt för olika landsbygder skulle lyfta utvecklingsmöjligheter. Att ta fram visioner utifrån landsbygdernas kvaliteter och förutsättningar är en viktig del i arbetet med utvecklingen av olika landsbygder. Att landsbygder är attraktiva och intressanta för många olika grupper gör det speciellt viktigt att låta utveckling ske i samarbete med dessa grupper. Det är viktigt att de som brukar landsbygden får vara en del av utvecklingen. Kommuner måste låta de lokala grupperna komma till tals och vara med i processen för att hitta den bästa utvecklingen för just den landsbygden.

Att främja landsbygdsutveckling genom att ge dispens från strandskyddet i de områden med god tillgång på stränder, tror jag är en bra möjlighet för landsbygden. I de områden som har gott om stränder kan man öka attraktiviteten i landsbygdsområdet genom att erbjuda bostäder, med till exempel sjöutsikt. Just i Älmhults kommun finns det gott om stränder runt sjön Möckeln, men om utveckling kring denna ska ske måste man ta hänsyn till allmänhetens möjlighet att tillgå vattnet. Några av de utpekade utredningsområdena kommunen visar i sin fördjupade översiktsplan ligger inom strandskyddat område. Bebyggelse i dessa områden kan vara en del av landsbygdsutvecklingen och kan därför fräntas strandskyddet. Jag tror att LIS-planerna är ett viktigt steg i arbetet med landsbygdsutveckling. Kommunerna borde fokusera ännu mer på landsbygden och genom LIS kan ett första inventeringsarbete om kommunens landsbygd göras. LIS handlar dock just endast om strandnära lägen, varför det måste arbetas även med den övriga landsbygden som inte har ett strandnära läge.

Tanken om att värdefulla kulturmiljöer på landsbygderna kan vara en del av ny utveckling tycker jag är intressant. Precis som i städer där

man gärna återanvänder gamla byggnader till nya funktioner, kan man på landsbygderna hitta platser (och byggnader) som kan användas i nya sammanhang. I Sydvästra Möckeln föreslås historiska vägar bli återupptagna, samt att fornminnen och historiska platser tas fram genom att angöra gemensamma platser eller ny bebyggelse kring dessa. Hela Sydvästra Möckelns kulturmiljö föreslås bli en viktig del av det nya boendet på landet.

När det gäller hållbarhetsfrågan, är den mycket komplex. Att påpeka att någon utveckling ska vara hållbar bör egentlig ses som överflödigt, då det ska vara en självklarhet. Självklart ska all planering ske på ett hållbart sätt, så att fortsatta generationer kan tillgodose sina behov. Att vid landskapsplanering ta med begreppet estetisk hållbarhet ger en ytterligare dimension till begreppet, samt en vägledning. För att uppnå estetisk hållbarhet ska enligt Selman (2008) det visuella intrycket, visuella harmonin, ekologiska integriteten och människans välbefinnande vara beaktade. Jag tror att svaret på den estetiska hållbarhetsaspekten i detta projekt handlar om bevarandet och utvecklingen av landskapets värden och kvaliteter. Idag finns det ett estetiskt värde i platsen, som kan förstärkas om fler människor får tillgång till den. Att skapa bra

boendeplatser kan också leda till ett mänskligt välbefinnande, vilket är en del av det estetiska värdet.

Mitt arbete handlar inte om att bygga stad, utan tar utgångspunkt i landsbygden och dess kvaliteter. Det är ändå intressant att se till stadens planeringsideal, och jämföra med landsbygden som faktiskt saknar ideal för planering. Staden ska byggas tät och funktionsblandad, vilket jag inte tycker ska appliceras på landsbygden. Eftersom landsbygdens kvaliteter består i dess naturmiljö och glesa bebyggelsestrukturer, motsäger stadens ideal landsbygdens kvaliteter. Som Bucht (2008) beskriver saknas det ideal för hur man ska bygga på landsbygden. I förslaget för Sydvästra Möckeln har jag inte utgått ifrån stadens ideal utan försökt hitta ett sätt för just landsbygden att utvecklas.

Däremot tycker jag det är en intressant iakttagelse Reiter (2004) gör angående tätbygd och glesort, och inspireras av den tanken i min arbetsprocess. De som flyttar till landsbygden idag är ofta tidigare stadsbor med mer eller mindre urbana livsformer. Dessa livsformer kan fortsätta vid flytt till landsbygden, framför allt när landsbygden ligger nära staden. I mitt förslag ges möjlighet till att leva ett urbant liv

nära tätorten, samtidigt som landsbygdens värden vävs in i boendet. En del av förslaget för Sydvästra Möckelns utbyggnad skulle kunna ses som glesort, där det är en gles struktur med urbana livsformer. Samtidigt kan de kluster som radhusen utgör beskrivas som en tätbygd, där strukturerna kan vara relativt täta men där det kan pågå rurala livsformer. Båda begreppen tätbygd och glesort kan appliceras på förslaget.

Det ökade landsbygdsboendet som Söderberg (2008) pratar om är en intressant ingångsvinkel. Ett ökat landsbygdsboende kan leda till ett ökat välbefinnande och livskvalitet. Det är en intressant ingång, och jag tror att det ligger mycket i det. Att gå ner i arbetstid och spendera mer tid i sitt hem på landet kan vara ett sätt att skapa sig en mer meningsfull vardag. Det i sin tur kan minska behovet av konsumtion och till exempel resande. Att vara nöjd med sin vardag och sitt boende och känna att man har ett meningsfullt liv tror jag kan vara en liten del i en stor fråga som hållbarhet. Därför är det viktigt att planera boendeformer som kan uppnå den tanken, kanske är då ett naturnära boende svaret på frågan. Jag tror dock inte att det kan lösa problemen, eftersom lönearbete och staden alltid finns. Rent fysiskt tror jag inte att det finns utrymme för att alla människor ska

bo på landsbygden och vara självförsörjande. Ett samhälle som består av i hög grad självförsörjning skulle kunna leda till minskad arbetsfördelning, specialisering och utbildning, och det är inget Söderberg tar upp. Författaren efterfrågar kraftfulla åtgärder, och för att hans teori ska fungera behövs en stor omställning av samhället. Frågan är hur man kan kombinera självförsörjning med lönearbete, och samtidigt vara en del av ett uthålligt samhälle. Det kan vara svårt att kombinera dessa två för att det ska vara lönsamt. I mitt förslag presenteras möjligheter för odling och självförsörjning (genom olika storlekar på tomter, där möjlighet för både djurhållning och plats för självförsörjning finns). Jag tror det är viktigt att planera in möjligheter för den typen av levnadssätt, men det skulle vara svårt att ställa om hela samhället till ett landsbygdsboende. Kopplar man här in diskussionen om stad och land och menar att dessa två är beroende av varandra, håller inte teorin om att alla ska flytta ifrån staden och leva sitt liv på landsbygden. Staden behövs också, det är där handel och kommunikation pågår, som är nödvändig även i ett landsbygdsboende.

Utifrån studierna om landsbygdsboende kan vi se att människor bor på landsbygden av olika anledningar, de har olika intentioner,

förväntningar och livsstilar. Därför är det viktigt att vid planering av landsbygden fundera kring de olika människors behov och förväntningar. Medan några aldrig skulle kunna tänka sig att bo i lägenhet på landet, tycker andra att det är en bra lösning. Att ta vara på de kvaliteter som människor upplever på landsbygden, och genom att förstå olika människors levnadssätt på landsbygden, kan vi planera för en god landsbygd. Att planera för olika boendeformer även på landsbygden kan vara ett sätt att få en hållbar utveckling på landsbygden. Även om många drömmer om ett stort eget hus på landet, kanske det ska planeras för radhus och flerfamiljshus i ett naturnära läge som kan vara ett bra boende i vissa livssituationer.

Enligt studierna är de viktigaste kvaliteter som upplevs på landsbygden naturen, lugnet och att få vara för sig själv. Det sociala livet är också en viktig del i landsbygdsboendet. Det som kan saknas på landsbygden är kollektivtrafik och lekkamrater. Platsspecifikt för Sydvästra Möckeln är de huvudsakliga kvaliteterna att det är nära till Älmhult men ändå på landet, närhet till naturen och sjön, grannarna finns inte allt för tätt inpå men man uppskattar ändå att det lyser i några hus lite längre bort. (Intervjuer med boende) Detta har tagits tillvara i förslaget om hur

Sydvästra Möckeln ska utvecklas. Närheten till naturen är en del av konceptet för den nya bebyggelsen, samtidigt som det planeras för social gemenskap.







# REFLEKTIONER

I det sista kapitlet reflekteras kring arbetets process och förslag.

Processen  
Förslaget  
Slutsats

# Processen

Arbetet har följt en gestaltande process och har därmed varit en lång och krokig väg. Jag kan nu känna att arbetet har varit lite för omfattande, och att jag inte har kunnat besvara och ta itu med alla frågor och funderingar som har kommit upp efter hand. Arbetet har resulterat i ett första förslag som kommunen nu kan arbeta vidare med.

## Metod och arbetsgång

Metoderna som jag har använt har varit litteratur- och referensstudier, intervjuer, samtal med insatta på kommunen, samt platsbesök med inventering och analys. Gestaltungsarbetet har varit en viktig del i arbetet och har framskridit som prövande skissteknik. Metoderna som jag har valt har format resultatet. Innan jag började hade jag redan en intuition om hur jag ville att resultatet skulle bli och har kanske medvetet valt vissa metoder och tillvägagångssätt för att komma till det förväntade resultatet. I början av ett projekt vet man aldrig hur arbetet faktisk kommer att bli när det är färdigt, och metoderna har ändå format resultatet på ett sätt som jag kanske från början inte trott.

Att träffa några som bor i arbetsområdet och samtala om platsen gav mig väldigt mycket.

De hjälpte mig att lära känna platsen och dess kvaliteter samtidigt som de kände sig delaktiga i ett projekt som berör dem väl. Jag borde ha träffat dem flera gånger under processen för att låta dem vara med i själva skissarbetet. Det hade varit tidskrävande, men det hade säkert kunnat bidra mycket till arbetet. Jag tror att det är en väldigt viktig del i ett arbete som detta, att låta människor som berörs av projektet få vara med i ett tidigt stadie, men också under hela resans gång. Det kan ofta uppstå konflikter mellan olika intressegrupper, och dessa kan minimeras om alla kan vara delaktiga.

Litteraturen som jag har använt mig av har fokuserat mycket på landsbygdsboendet, eftersom jag fick tag i bra litteratur och jag tyckte att det var ett intressant ämne. Litteraturen om landsbygd och landsbygdsutveckling kan kännas något begränsat, vilket kan bero på att det var svårt att få tag i bra litteratur. Litteraturen jag har använt mig av är till stor del inte purfärsk, men jag tycker att de flesta har varit relevanta och har gett mig god hjälp till förståelse för de olika teordelarna.

## Resultat

Arbetet har resulterat i ett visionärt förslag, där till exempel tekniska lösningar inte har

tagits med. Ibland kan jag känna mig lite snopen att jag inte har kommit längre i arbetet. Mycket mer skulle behöva lösas för att det ska kännas fullständigt, men jag förstår också att ett examensarbete är tidsbegränsat till en termin och meningen för mig har inte varit att göra något fulländat, utan att examensarbetet fungerar som ett slutarbete där jag får ta nytta av det jag har lärt mig under min utbildning, samtidigt som jag lär mig många nya saker och kommer till nya insikter. Tanken har heller aldrig varit att presentera färdiga bygghandlingar till kommunen, utan mitt arbete kan fungera som en inspirationskälla och underlag för Älmhults kommun för vidare arbete med Sydvästra Möckeln.

# Förslaget

I det första stycket presenteras min tolkning av hur förslaget uppfyller de mål som sattes i början av arbetets process. Därefter följer en allmän diskussion om förslaget som avslutas med slutsatser som baseras på frågeställningen.

## Gestaltningens målen

Målet med gestaltningen var följande:

- Olika boendeformer
- Behålla och förstärka landskapskvaliteter
- Planera för barn på landsbygden, som innebär att föra samman den lugna uppväxtmiljön med ett socialt liv för barnen
- Planera för människor som söker ett boende nära naturen
- Planera för mötesplatser på landsbygden
- Trygghet

I förslaget presenteras olika boendeformer, i form av villor, radhus och flerfamiljshus.

Landskapskvaliteterna behålls och förstärks dels genom att låta naturen bli en del av boendet, men också genom att bygga utifrån landskapets element. Den kuperade terrängen förstärks genom att placera byggnader på höjder och sluttningar. Bebyggelsen planeras i små kluster, där det kan uppstå en gemenskap både för barn och vuxna. Naturen är alltid nära, och det sociala

livet förstärks genom att placera husen i kluster. Dessutom förstärks tryggheten, dels genom gemenskapen men också då det alltid finns något hus i närheten. Nya mötesplatser uppstår, dels bland husen och dess gårdar och där vägarna möts, men också på nya gemensamma platser, som badplatserna och stråk längs vattnet.

## Skogen/landskapet/naturen

Den främsta kvaliteten i Sydvästra Möckeln är naturen och skogarna. Det är naturen som gör platsen till en bra plats att bo på. Därför är det viktigt att fundera kring vad som händer och kan hända med det kringliggande landskapet och dess natur och skog. För bästa utveckling skulle stora delar få stå kvar och skötas enligt naturskötsel. En del av skogarna ingår i skogsbruk, vilket gör sig påmint redan idag, där det finns gott om kalhyggen. För vidare arbete med Sydvästra Möckelns utbyggnad bör man undersöka skogsägandet och deras planer för skötseln.

Bostäderna som föreslås i området ligger med naturen in på knuten. Att bara kliva utanför huset och vara i naturen är kvaliteten med att bo här. Radhusen har egna små uteplatser på baksidan av huset men att som i en mer stadsmässig miljö anlägga små trädgårdar bakom

varje hus skulle inte passa in i naturen, och det skulle ta bort känslan av att husen är placerade i den. Som boende i radhusen kan man ändå få utlopp för sitt trädgårdsintresse genom att hålla på i den gemensamma "naturträdgården" där det finns möjlighet att odla och plantera. På detta sätt skapas också en social gemenskap i radhusområdet, vilket kanske skulle utebli om alla odlade och lekte på sina egna små täppor.

## Bygga landsbygd

Förslagets koncept innebär att bebyggelsen letar sig ut i landsbygdens landskap och sprider ut sig för att skapa kluster med naturnära boende. Detta grundas dels på att utgångspunkten för detta arbete har varit kommunens fördjupade översiktsplan, där man efterfrågar bebyggelse i Sydvästra Möckeln. Dels bygger förslaget på människors efterfrågan på landsbygdsboende och vilka kvaliteter de söker. Istället för att bygga på Älmhult nära centrum med tätare bebyggelse, sprids bebyggelsen ut i landskapet. Detta bidrar till ett större transportberoende, men de kvaliteter som efterfrågas (landsbygdsboende) kan uppfyllas. I stadsplaneringssammanhang förespråkas ofta tätare bebyggelse för att främja en hållbar utveckling (Ullstad, 2008), men i detta förslag presenteras egentligen motsatsen. Frågan

för arbetet har varit hur man kan bygga utanför, inte i, tätorterna och förslaget är ett svar på frågan.

#### Byggnadstraditionell utgångspunkt

För att hitta ett sätt att bygga i samklang med det befintliga landskapet, tror jag att det är viktigt att utgå ifrån den befintliga byggnadstraditionen i området. Samtidigt är det viktigt att inte kopiera det gamla, utan bara använda det traditionella som inspiration. Till exempel är bebyggelsen i Segersång traditionell, falurödfärg med traditionell byggstil (Se kapitel om Referenser och principer). Bebyggelsen passar bra in i landskapet, då man tagit utgångspunkt i den traditionella byggstilen som förekommer i landskapet. Man har hämtat inspiration från de traditionella byggnaderna och satt samman husen mer samlat. I viss mån ser det ut precis som gammal bebyggelse. Är det det man vill uppnå när man ska planera i samklang med landskapet och naturen? Kanske handlar det istället om att hämta inspiration om byggprinciper, inte hur byggnaden ser ut exakt, och därmed hitta en fin lösning på hur ny bebyggelse kan se ut i landskapet. I Segersång kan det handla om arkitektonisk pastisch, men var går gränsen för vad som anses som pastisch och vad som

endast har hämtat inspiration ifrån en viss byggstil? Kan man använda sig av inspiration från byggtraditionen utan att det känns som pastisch? Kanske ska man använda sig av falurödfärg, eller annan slamfärg, men själva husen kan ha ett mer modernt utseende? I förslaget för Sydvästra Möckeln har byggnadstraditionen fått inspirera till placering av husen i landskapet, och byggestalningen. I en mer detaljerad nivå skulle materialen också hämtas från den traditionella byggstilen. Själva utformningen på husen får gärna ha ett mer modernt uttryck.

#### Vatten/avlopp

En av anledningarna till att Älmhults kommun vill bygga ut i Sydvästra Möckeln beror på att det behövs nya avloppsanläggningar i området, då de befintliga inte uppfyller dagens krav. Man har diskuterat möjligheten att dra ut en kommunal vatten- och avloppsledning för att koppla på de befintliga hushållen, samtidigt som det möjliggörs för ny bebyggelse att uppföras längs med ledningen. I förslaget har jag inte gått in närmre på avloppsfrågan, men har ändå reflekterat mycket kring huruvida en kommunal avloppsledning är det bästa sättet att lösa kommunens avloppsproblem, samt om det är rätt inställning att bygga nytt längs en rak

ledning i marken. Ur ett landskapsperspektiv känns det väldigt avlägset, att bebyggelse skulle utgå från en ledning som inte syns. Jag skulle hellre förespråka lokalt omhändertagande av vatten och avlopp i de små klusterna som ligger längs med vägarna. Det skulle kunna skapa ett mer hållbart sätt att bygga, och även mer långsiktigt, då man kan bygga ut mer där det passar in i landskapet och inte bara där en ledning är framdragen. Kommunen skulle inte heller behöva känna sig pressade att bygga ut sig och så många bostäder som det skulle krävas för att finansiera en dyr vatten- och avloppsledning. Allt eftersom efterfrågan på boende i Sydvästra Möckeln uppstår skulle man lösa avloppsfrågan lokalt. Det finns många exempel, inte minst från ekobyar (Norbeck, 2004), där man har löst avloppsfrågan lokalt. Innan beslut om avlopp tas måste frågan utredas mer. Vilka risker finns det med lokalt omhändertagande av avlopp och vilket avloppsalternativ skulle fungera bäst i detta område?

#### Sovstad/olika funktioner

I Sydvästra Möckeln föreslås främst bostäder. En fundering kring om förslaget blir en sovstad kommer upp, i den bemärkelsen att man bor där och arbetar någon annanstans. Ett

bostadsområde kan bli livlöst på dagarna när dess invånare arbetar. Ett argument som kan föras fram är att en blandad bostadsbebyggelse kan locka till sig en mångfald av människor med olika sysselsättningar (barn, vuxna med olika sysselsättningar, pensionärer, mfl.) som i sin tur skulle kunna leda till ett mer utspritt aktivitetsmönster i bostadsområdet. Olika funktioner (skola, arbete, service, mm) skulle självklart bidra med större möjlighet för ett mer livligt område under hela dygnet. Den nya bebyggelsen i Sydvästra Möckeln skulle kunna ge underlag för förskolor, skolor och service som närbutik och kollektivtrafik. Arbetsplatser kan det finnas i form av att arbete hemifrån, och möjlighet till egna verksamheter på gårdarna eller i radhusbyarna finns. Detta är något som i fortsatt arbete om Sydvästra Möckelns utbyggnad kan utredas. Exempelvis kan en uteförskola passa bra in i det nya området, och om man skulle erbjuda speciella former av skolor och förskolor skulle det kunna bidra till en attraktivitet i området.

## Bilar

I förslaget presenteras möjligheten till bilanvändande med parkeringsplatser nära husen och möjlighet att köra på gårdarna. Hushållen

har möjlighet till två bilar. Mycket funderingar har bearbetats under processen, från början var tanken att föreslå bostäder som inte hade parkeringar till bilar, och om så bara utanför bostadsområdet. Referensplatserna som har studerats har visat att det är möjligt att begränsa bilanvändandet, men då har de haft tillgång till kollektivtrafik.

På Svenska Dagbladets ledarsida kunde man läsa ”att planera bort bilarna, eller villorna, är att planera bort vår frihet – inklusive friheten att slippa bo i storstadsmiljö” (Ingerö, 2012) som svar på några forskare som hade efterlyst en mer långsiktig planering för mindre bilar. I stadsplaneringssammanhang diskuteras ofta att bilarna ska planeras bort. Att placera bostäder, arbete och service på kortare avstånd kan minska bilanvändandet. På landsbygden - även om det i detta fall handlar om tätortsnära landsbygd med cykelavstånd till centrum – är det inte lika självklart att planera bort bilarna. Som första inställning hade jag att det var omöjligt att bo ute på landet utan bil, och helst vill varje hushåll säkert ha två bilar för full flexibilitet och frihet. Medan jag skissade frustrerande för att hitta en bra lösning på parkering i det nya radhusområdet ifrågasatte jag plötsligt tanken om att varje hushåll måste ha två bilar. I städerna planerar

vi bort bilarna för att minska bilanvändandet och därmed få en bättre miljö. På landsbygden – som även den ska planeras hållbart – bör frågan om att planera bort bilen också diskuteras. Eftersom det inte finns någon kollektivtrafik är det svårt att bo i Sydvästra Möckeln utan bil, men eftersom bebyggelsen planeras ligga tätare än den traditionella bebyggelsen ges möjlighet till samåkning och bilpoolar. De flesta som kommer att bosätta sig här kommer att arbeta i Älmhult, eller pendla med tåg från Älmhult. Varje hushåll skulle ta sina två bilar till Älmhult, samma tid på morgonen och tillbaka ungefär samtidigt på kvällen – varför inte samåka? Svaret: friheten! Att köra bil innebär en stor personlig frihet, där man kan åka vart man vill, när man vill. Frågan är till vilket pris och på bekostnad av vadå. Om alla hushåll ska ha två bilar, krävs det utrymme i bostadsområdet för att parkera dessa, samt bidrar det till en sämre miljö. Om man då istället för att planera bort bilen, som i staden, skulle planera bort en andra bil på landsbygden och främja samåkning skulle det vara ett steg i planering mot ett mer hållbart boende, även på landsbygden.

Ett mer långsiktigt alternativ till det privata bilanvändandet skulle vara en bilpool med elbilar, med stationer vid bostadsområden, arbetsplatser,

centrum mm. Man kan låna en bil när man behöver den, var man än är. Då blir det också ett argument att bygga tätare bostadsområden, även på landsbygden, och introducera en bilpoolsstation vid just det bostadsområdet.

Förslaget innehåller nu plats för två bilar per hushåll. En bil får plats i garage/carport och den andra får ställas framför den, alltså utan tak. Förslaget möjliggör introduktion av bilpooler, då områdena byggs relativt tätt och man då kan placera en bilpoolsstation nära många hushåll. Samtidigt får bostadsområdena inte några öde parkeringsplatser, då dessa har planerats i en liten skala. Garagen kan byggas om till nya funktioner, till exempel förråd.

Det är viktigt med flexibilitet i nya förslag. Idag kanske tanken på bilpool på Älmhults landsbygd känns främmande, men om bostadsområden byggs med möjligheten till bilpool finns det stor chans att det blir en ändring i framtiden. Det måste också finnas möjlighet till olika typer av boenden, eftersom efterfrågan kan se ut på ett visst sätt idag, men ändras till något annat imorgon. Därför är det viktigt att redan i planering av landsbygdsområden tänka på olika funktioner och olika brukare.

## Förslaget vs traditionellt villaområde

När jag nedan nämner traditionella villaområden refererar jag till områden liknande villaområdet Paradiset i Älmhult som jag har studerat i detta arbete.

Enligt min uppfattning av villaområden, till exempel Paradiset, saknas det en detaljeringsnivå i utförandet. Enligt detaljplanen för Paradiset tillåts en relativt fri utformning av husen vilket också syns i området. I planbeskrivningen beskrivs att tanken med friheten är att främja olika boendeformer (Älmhults kommun, 2005, sid 11 och 12). Samtidigt som området känns brokigt, då detaljplanen inte har varit för hård i sitt bestämmande, blir området också väldigt homogent, då det endast består av villor och gräsmattor. Även om det tillåts en fri exploatering, alltså både radhus, flerfamiljshus eller villor, byggdes det ändå bara villor. Kanske skulle ändå en mer bestämmande detaljplan leda till en mer blandad bebyggelse? Men det är förmodligen svårt för en ganska liten kommun att sätta för mycket gränser, då man vill hålla sig öppen för förslag och inte neka någon som vill bygga, även om det bara är villor.

En viktig beståndsdel i arbetet med ett nytt bostadsområde tror jag är visionen. Med en tydlig

vision för det nya området är chansen större att det blir bra. En skillnad mellan områdena Understenshöjden och Paradiset kan vara just visionen. För Understenshöjden hade man en tydlig vision för den nya bebyggelsen innan man började arbeta med detaljplanen (se kapitel om Referenser och principer), och hade därmed en helt annan utgångspunkt än vid planeringen för Paradiset. Kommunens förhoppning om att få till en blandad bebyggelse i Paradiset uppfylls inte, kanske på grund av att det inte finns någon tydlig vision. Därför tror jag det är viktigt att man tar fram en tydlig vision om vad man vill uppnå vid en ny utveckling av bebyggelse, och därmed ha möjlighet att skapa bättre bostadsområden. För mitt förslag finns det ännu ingen exploator, men jag hoppas att mitt arbete kan inspirera till en tydlig vision och därmed en sammanhållen bebyggelse som smälter in i landskapet.

En annan skillnad på förslaget och ett traditionellt villaområde är det sociala livet. I förslaget finns det fler gemensamma ytor med olika grader av privat/offentligt vilket kan främja fler möten mellan människorna som bor i området. Genom att till exempel radhusen endast har en liten privat uteplats kommer fler människor att utnyttja naturområdet runt omkring bostäderna, där lek och odling kan pågå.

I ett traditionellt villaområde, uppfattar jag det som, håller sig villaägaren sig gärna på sin tomt.

När det gäller vägstrukturen i arbetets förslag består den av ett finmaskigt vägsystem där trafikanterna sprids ut på ett naturligt sätt beroende på vart de är på väg. Till skillnad från villaområden, där man separerar trafiken och planerar för återvändsgator, vistas andra trafikanter än bilister på slingrande grusvägar. På det sättet måste bilisterna visa hänsyn och farten kan hållas nere. I radhusområdet fungerar dock gårdarna som återvändsgator, men skillnaden är att dessa gårdar utformas mer som en gemensam gård än en gata och husen har sina utgångar direkt mot gården. Förslaget handlar om att man ska bygga utifrån landskapet på landsbygden, och därför lämpar det sig att utgå ifrån bebyggelseprinciper som finns på landsbygden. Vägarna slingrar sig fram och utformas inte som raka matargator som det kan göras i villaområden. I Paradiset planerades alla tomter innan försäljning, där hela skogen röjdes bort till förmån för lättsålda tomter. Förslaget för Sydvästra Möckeln nya bostadsområden bygger på att naturen sparas och att träd tas ner endast där det behövs.

### Vägen till Sydvästra Möckeln

För att utvecklingen i Sydvästra Möckeln ska ske på ett bra sätt måste en utredning kring vägen dit göras. Det är viktigt att fundera på vad som händer mellan Älmhult och den nya bebyggelsen i Sydvästra Möckeln. Idag ligger Paradiset, det nya villaområdet, i tätortskanten, och det planeras att byggas ännu ett villaområde. Vägen till Sydvästra Möckeln blir lång om det endast är villor längs vägen, varför det skulle behövas en variation i bebyggelse och landskap för att upplevelsen av avståndet känns bättre. Samtidigt innebär förslaget att den nya bebyggelsen ligger på landet, och det behöver därför inte finnas bebyggelse hela vägen. En ”paus” mellan Älmhults tätort och den nya bebyggelsen är kanske ett sätt att visa att man är på väg till något nytt. Utformningen av vägen till Sydvästra Möckeln är ändå viktig, och framför allt borde den göras mer gång- och cykelvänlig. Idag är vägen starkt trafikerad och det saknas gång- och cykelvägar, och för utvecklingen i Sydvästra Möckeln ska vara möjligt måste vägen dit först lösas. En utredning kring vägen mellan Älmhult och Sydvästra Möckeln, och hur den kan utformas, är något något som kommunen bör arbeta vidare med.

### Älmhults framtida utveckling

En avslutande fundering är huruvida den nya bebyggelsen påverkar tätortens möjlighet för fortsatt utveckling. Små kluster som är insprängda i landskapet hindrar inte vidare utveckling av tätorten. Skulle Älmhult växa och långsiktigt växa förbi bostadsområdena i Sydvästra Möckeln skulle dessa kunna bli en del av tätorten, men då kanske förlora sina kvaliteter om naturnära boende om inte tillräcklig hänsyn tas.

# Slutsats

För att reflektera kring arbetets slutsats får vi återgå till arbetets frågeställning. Frågan för examensarbetet handlar om man kan bygga på landsbygden utanför tätorter. Många drömmer om att få ha sitt egna hus och likartade villaområden växer upp i tätortskanterna där det ofta saknas sociala mötesplatser. Finns det ett alternativ till sådan bebyggelse, och hur kan den se ut? Hur kan tätortsnära hållbar landsbygdsutveckling se ut och hur tar man hänsyn till landskapet vid planering av ny bebyggelse på landsbygden?

Förslaget fungerar som ett svar på arbetets frågeställning. Enligt arbetet kan en utveckling på landsbygden handla om att tillåta olika boendeformer som anpassas efter landsbygden och dess landskap. Genom att hitta platser på landsbygden som är lämpliga för bebyggelse kan man smyga in nya bostäder utan att göra för stora ingrepp i landskapet. Utgångspunkten är det befintliga landskapet och den befintliga bebyggelsen, och genom att anpassa den nya bebyggelsen till principer från det befintliga kan den nya utveckling ske på ett mer hållbart sätt än de traditionella villamattorna. Byklusterna som bildas skapar en naturlig gemenskap bland de boende, som ofta kan saknas i villaområden. Genom en blandad sammansättning av

boendeformer blandas olika människor med olika förutsättningar och förväntningar och skapar en social balans i bostadsområdena.

Genom att placera den nya bebyggelsen på lämpliga platser i landskapet, till exempel på en höjd med utblick, och längs med befintliga kringliga vägar, skapas en naturlig variation. Naturen tillåts fortfarande söka sig in bland bebyggelsen, och därmed kan de nya bostäderna uppfylla kvaliteter om naturnära boende.

Till slutsatsen kan tilläggas att mitt arbete kan inspirera till nya tankar och idéer. Även om det kanske aldrig blir byggt enligt mina visioner och mitt förslag så kan arbetet ha sått ett frö hos någon. När en boende i Sydvästra Möckeln fick nys om planerna och mina idéer väcktes en tanke hos honom – vilket kändes oväntat, men riktigt roligt. Från början trodde jag att jag gjorde ett arbete som Älmhults kommun kan använda som inspiration – men har nu upptäckt att det är vidare än så, och vem som helst kan spinna vidare på det. Någon har nappat på någon idé jag hade från början, vilket känns fantastiskt roligt. Det är kanske så här det är i riktiga livet också, en massa idéer och visioner flödar, och även om det inte alltid blir verklighet så väcker en idé bara flera!

Till kommunen:

För vidare arbete med Sydvästra Möckeln bör följande beaktas:

- Vara tydlig i visionen
- Utredda om en detaljplan ska vara mer bestämmande för att uppfylla en viss vision om området
- Utredda möjligheten till alternativa VA-lösningar
- Undersök skogsägandet och deras planer för skötseln i Sydvästra Möckeln
- Undersök andra möjliga funktioner för området, till exempel skola, förskola, turismverksamhet
- Arbeta med vägen till Sydvästra Möckeln
- När det ska börja byggas: sälj tomterna oplanerade för att spara naturen







KÄLLFÖRTECKNING

## Elektroniska källor

Boverket (2012). Strandskydd (Elektronisk)  
Tillgänglig: [www.boverket.se/Planera/  
planeringsfragor/Strandskydd/](http://www.boverket.se/Planera/planeringsfragor/Strandskydd/) 2012-04-17

Ingerö, Johan (2012) Ta bort bilen och du tar bort friheten (Elektronisk) Tillgänglig: [http://www.svd.se/opinion/ledarsidan/ta-bort-bilen-och-du-tar-bort-friheten\\_6425824.svd](http://www.svd.se/opinion/ledarsidan/ta-bort-bilen-och-du-tar-bort-friheten_6425824.svd) 2012-04-05

Lantmäteriet (Elektronisk) Tillgänglig: <http://historiskakartor.lantmateriet.se/arken/s/search.html> 2012-02-13

Nationalencyklopedin, NE (2012). sökord:  
kluster (Elektronisk) Tillgänglig: [www.ne.se/kluster](http://www.ne.se/kluster) 2012-04-22

natur (Elektronisk) Tillgänglig: [www.ne.se/natur](http://www.ne.se/natur) 2012-04-17

rural (Elektronisk) Tillgänglig: [www.ne.se/rural](http://www.ne.se/rural) 2012-01-19

urban (Elektronisk) Tillgänglig: [www.ne.se/urban](http://www.ne.se/urban) 2012-01-19

Norbeck, Martha (2004). Ekoby (Elektronisk)  
Tillgänglig: [www.ekoby.org](http://www.ekoby.org) 2012-01-27

Söderberg, Bengt (2005). En strategi för överlevnad. (Elektronisk) Tillgänglig: <http://www.overlevnad.org/> 2012-03-23

Understenshöjden (2012). Om understenshöjden (Elektronisk) Tillgänglig: [www.understenshojden.se](http://www.understenshojden.se) 2012-01-27

## Tryckta källor

Amcoff, Jan (2000). Samtida bosättning på svensk landsbygd. Uppsala Universitet

Bucht, Eivor (2004). Omväxtens landskap – om agrodesign och natursyn i det svenska kulturlandskapet i: Reiter, Ole (Red.) Synvänder – en antologi om landskaps- planeringens teori och praktik. S 113-123. Alnarp: Institutionen för landskapsplanering, Sveriges lantbruksuniversitet.

Bucht, Eivor (2008). Stadsnära landsbygd – när många gör anspråk på marken. i: Johansson, Birgitta (Red.) Ska hela Sverige leva? s 155-166. Formas, Stockholm

Forsberg, Gunnel (1996). Landsbygdens nykolonisation – en brokig bild växer fram, i Månsson, Hans (Red.) Med centrum i periferin – om landsbygden som motor i en långsiktigt hållbar utveckling s 33-45, Glesbygdsverket, Östersund

Gehl, Jan (2010). Life Between Buildings. Arkitektens Förlag. Skive

Glesbygdsverket (2005). Om Sveriges gles- och landsbygder. Glesbygdsverket

Kvale, Steinar (1997). Den kvalitativa forskningsintervjun. Studentlitteratur. Lund

Länsstyrelsen Kronoberg (1997). Svensk byggnadskultur värd att vårda!

Miljöbalken, kap. 7 18 §

Naturvårdsverket (2009). Handbok 2009:4 Strandskydd – en vägledning för planering och prövning. Naturvårdsverket & Boverket

Nordström, Maria och Mårtensson, Fredrika (2001). Att bo på landet är olika – en miljöpsykologisk studie av hur landsbygdsbor ser på boendemiljö och byliv. Institutionen för landskapsplanering Alnarp. Alnarp

Nynäshamns kommun (2002). Detaljplan för Segersäng. Nynäshamns kommun

Regeringskansliet (2010). Sveriges landsbygdsprogram 2007-2013 – en kraftfull

satsning för en levande landsbygd och för tillväxt. Regeringskansliet, Stockholm

Regeringskansliet (2009). Strandskyddet och utvecklingen av landsbygden. Regeringskansliet, Stockholm

Reiter, Ole (2004). Stad och land – om sambanden mellan stad och land och om behovet av och förutsättningar för en helhets- och utvecklingsorienterad planering för både stad OCH land. I: Reiter, Ole (Red.) Synvänder – en antologi om landskapsplaneringens teori och praktik. S 55-65. Alnarp: Institutionen för landskapsplanering, Sveriges lantbruksuniversitet.

Sarlöw Herlin, Ingrid (2012) Landskap för mångbruk – Erfarenheter från England, Forskningsrådet Formas

Selman, Paul (2008). What do we mean by sustainable landscape? i Sustainability: Science, Practice, & Policy Volume 4 Issue 2, ProQuest, Bethesda USA

Stenbacka, Susanne (2001) Landsbygdsboende i inflyttarnas perspektiv: intention och handling i lokalsamhället. Geografiska regionstudier nr 42

Uppsala:Uppsala Univ. Printers

Svensson, Birgitta (2005). Landskapets väsen och värden. i Forsberg, Gunnel, Planeringens utmaningar och tillämpningar, Uppsala Publishing House AB, Uppsala

Sjöström, Johan (2008) En god närmiljö, i Matérn, Åke von, Segeräng - En by i framtidens landsbygd: ett exempel i Nynäshamns kommun. Södergruppen. Stockholm

Tiberg, Nils (1996). Landsbygden kan ta täten i en hållbar utveckling i Månsson, i Hans (Red.) Med periferin i centrum – om landsbygden som motor i en långsiktigt hållbar utveckling s 125-139, Glesbygdsverket, Östersund

Tillberg, Karin (2001). Barnfamiljers dagliga fritidsresor i bilsamhället – ett tidspussel med geografiska och könsmässiga variationer. Geografiska regionstudier nr 43. Kulturgeografiska institutionen, Uppsala Universitet  
Ullstad, Erland (2008). Hållbar stadsutveckling – en politisk handbok från Sveriges Arkitekter. Intellecta.

WCED (1987). Our common future. Oxford:

Oxford Univ. Press.

Älmhults kommun (2005) Detaljplan för Paradiset. Älmhult

Älmhults kommun (2006). Översiktsplan. Älmhult

Älmhults kommun (2012). Fördjupad översiktsplan för Sydvästra Möckeln. Älmhult

## Muntliga källor

Samtal med Bengt Petersson den 31/1 2012

Samtal med boende i Sydvästra Möckeln, se Bilaga 1

## Bildkällor

Där inget annat anges är bilderna tagna eller gjorda av författaren.

*Bild 1: Älmhults Kommun*

*Bild 2: Älmhults Kommun*

*Bild 3: Små AB*

*Bild 4: Små AB*

*Bild 5: Marie Grönvold*

*Bild 6: Brunnberg och Forshed Arkitektkontor AB*

*Bild 7: Fojab Arkitekter*

# BILAGA I

## Samtal med boende i Sydvästra Möckeln

### Dennis i Boastad

En kall januaridag åkte jag till Boastad för att träffa en person som är uppvuxen och fortfarande bosatt i Boastad. Hans föräldrar ägde mycket mark och så småningom styckades tomter av till förmån för ny fritidshusbebyggelse. Boastad exploaterades på 60-talet, och består idag av mindre hus och fritidshus. Anledningen till att Dennis bor i Boastad är främst att han är uppvuxen där och ”Jag hade lika gärna kunnat bo i byn” berättar att hans huvudsyfte med boendet inte är landsbygden. Han är redan lite insatt i kommunens planer om att i framtiden bebygga ett större område kring Sydvästra Möckeln, och han tycker att det är toppen. I Boastad, tycker Dennis, att det är lagom avstånd mellan husen och naturmarkerna mellan husen gör att det känns ganska privat på sin tomt. Vid ny bebyggelse är det viktigt att behålla träd och natur, menar han, samtidigt som han säger att det inte finns så mycket värdefull natur i området, det går alltså bra att tillföra ny bebyggelse. Han pekar ut några fina områden som borde bevaras. Det finns en buss som går några gånger om dagen från stora vägen, men han tror inte att det är många som använder den. Han själv gjorde det då han blev av med körkortet, så det var ju bra att det fanns en buss. Han tror att om det

flyttar hit fler människor så kommer det finnas bättre underlag för kollektivtrafik. Dennis skulle gärna se att grusvägarna beläggs med oljegrus, för grusvägarna är inte så praktiska. Det finns ingen belysning i Boastad, vilket han skulle vilja ha. Kanske inte så som i stan, men gärna var 100:e meter. Det finns inte heller någon avfallssortering, vilket Dennis saknar. Han tror att många slänger sina sopor utan att göra sig besväret att sortera och ta med sig soporna till Älmhult.

När vi pratar om läget nära sjön, berättar han att det inte finns så många badplatser längs med Möckelns strand, men i Boastad finns det både badplats och en nybyggd småbåtshamn. Han tror att det är viktigt att bygga sjönära bostäder för att få attraktiva bostadsmiljöer och locka hit människor.

Överlag är Dennis mycket positiv till ny bebyggelse, och han tror att han är en av få som är det. Han äger en del mark som han är intresserad av att exploatera, men än så länge har det inte varit möjligt att bygga nytt, då avloppsanläggningen i Boastad har varit överbelastad. Med den planerade kommunala VA-ledningen kan Boastad utvecklas.

### Helena och Christer i Hökhults Gård

Helena och Christer bor i den södra delen av det planerade utbyggnadsområdet, nära Älmhult. De bor i gårdens gamla huvudbyggnad och Christer är en av delägarna i gården på ca 60 hektar. Den gamla arrendatorsbyggnaden är uthyrd. De närmaste grannarna bor 100-200 meter bort i Hökhults gamla by samt i några hus ner mot sjön Möckeln. Huset de bor i är en släktgård. Närheten till skog och sjö ger en lugn miljö. De har blandade känslor inför tanken på ny bebyggelse i området, inte minst för att lövskogen i närområdet är skött för att gynna lövträd och rödlistade arter. En liten del av gården är redan idag biotopskyddad.

Helena tycker att det är viktigt att man anpassar eventuell ny bebyggelse till den befintliga bebyggelsen och landskapet. Ny bebyggelse bör ske i samklang med naturen och det är viktigt att den hämtar inspiration från kulturmiljön omkring, anser Helena. Hon visar på hur man i Hökhults by har utökat bebyggelsen med ett par hus (tomter som kommunen har styckat av och sålt), vilka både stämmer överens med byggnadstraditionen och bygger vidare på en liten samlad bykärna. Där har det blivit jättefint, tycker hon, och hon tror att det är ett bra sätt att

utveckla området genom den typen av utbyggnad.

En annan fråga som de tar upp är att boende på landet har blivit en klassfråga. Det är dyrt att bygga hus på landet eftersom man måste investera i vatten och avlopp. I planerade villaområden är detta redan inbakat i tomtprisen, och det blir inte samma kostnad, menar de. En idé Helena har är att man i de små byklusterna kan organisera vatten/avlopp och återvinning/kompostering tillsammans, alltså i en gemensam lokal anläggning. Det skulle främja ett miljötänk, då hon inte tror att det är hållbart att dra kommunala VA-ledningar milavís och sen bygga nytt utefter ledningen. Det är mer intressant att planera utifrån landskapet och den befintliga bebyggelsen istället för utifrån en rak ledning, som dessutom kostar mycket pengar för de som redan bor i området som tvångsansluts till den. Tvångsanslutning riskerar alltid få till följd att äldre, lågavlönade och sommarstugeägare inte har råd att bo kvar och det är inte rimligt, särskilt inte som många på landsbygden redan idag har tvingats gräva om sina avlopp för stora pengar. Det är en demokratifråga att alla ska ha ekonomisk möjlighet att bo på landsbygden nära tätorterna.

Därför, menar de, är det viktigt att det planeras för boendeformer som olika människor i olika

generationer har möjlighet att bo i. Både radhus, villor och mindre hus är önskade. Kanske också generationsboende? Gärna med miljöprofil, ekologiskt hållbart, passivhus, ekobyar osv. När man tänker på hur folk förr bodde på gårdarna, så kan man inspireras av det, att stora gårdar kan bebos av olika generationer, eller kanske nära vänner som vill bo på en gård eller i ett bykluster tillsammans. Att bo på landsbygden behöver inte innebära att man bor ensligt utan att se grannar. Det passar inte alla, många vill säkert känna tryggheten i att se lampan lysa hos grannen. Om Älmhult kunde hitta ett helt eget sätt att bygga miljösamt för olika generationer på tätortsnära landsbygd, skulle det i sig vara en inriktning som skulle sätta Älmhult på kartan. Ett sjönära boende, menar Helena och Christer, lockar många människor, men det fokuseras mest på dyra sjötomter trots att många kommuner idag har problem med översvämning i sjönära bebyggelse. Förr byggde man inte bostadshus sjönära, man byggde i närheten men i högt läge. Så borde vi tänka även idag. Det är något som vi bör ta efter vid nybyggnation. Närheten till sjön kan vara möjligheten att promenera till badplatsen, fisket eller skridskoåkningen. Även sjöutsikt kan ge en boendekvalitet. Själva bor de några hundra meter ifrån sjön, men ser den inte ifrån huset. När jag kom och hälsade på hade de

precis kommit hem från en skridskotur på sjön. Vi pratar om landsbygden och hur den upplevs och Christer och Helena tar upp djurhållning som en historiskt naturlig del av det småländska landskapet. Det finns idag några kor och hästar som betar på sommaren, men långt ifrån så mycket som det skulle kunna vara. Djur på landsbygden hjälper till att hålla landskapet öppet, samtidigt som det ger den typiska landsbygdskänslan. Det borde underlättas och uppmuntras för människor på landet att ordna djurhållning, till exempel genom uthyrning av kor och får.

Helena och Christer har hört att man planerar en cykelväg från Älmhult till Boastad och menar att det är extra viktigt att man fokuserar på just området mellan Älmhult och början på det nya området, då det idag endast är en stor landsväg där det går mycket tunga transporter och körs i hög hastighet. Det finns flera barn i Hökhults by som snart ska börja skolan och då möjligtvis börja cykla in till Älmhult, men som det ser ut idag är det för farligt för barnen. De tycker att man borde satsa på att först och främst ordna det innan man lockar ut fler människor att bosätta sig på landet, som sedan inte kan ta sig med cykel till Älmhult. Christer är lite orolig för vad som händer med jakten när det kommer allt fler människor till landet. När fler människor är i rörelse kan det bli

svårare att jaga säkert.

Han visar mig Bokebacken, som är en fin plats med gamla bokar precis vid sjön. Han berättar också att han försöker sköta skogen på ett sätt som främjar lövträd. En del av deras fastighet kommer att bli naturreservat, då Länsstyrelsen har utlyst ett projekt där fastighetsägare har möjlighet att få sin mark att bli naturreservat om den är intressant. Just Bokebacken och omgivningen kring den ansåg Länsstyrelsen värdefull och kommer därför att utse platsen till naturreservat. För Christer känns det tryggt att lövträdsområdet kan bevaras för framtiden, att marken kan bli tillgänglig som friluftsområde under ordnade former. Länsstyrelsen planerar att göra det möjligt för allmänheten att ta del av naturen. Detta menar Christer, kan vara en möjlighet också för den nya bebyggelsen, alltså att man utnyttjar närheten till ett naturreservat vid ny bebyggelse, då blir sydvästra Möckeln ännu mer attraktivt för nya invånare.

Helena och Christer delade med sig av många erfarenheter om landsbygden och många idéer och tankar kring utveckling av denna. De tycker att det är väldigt viktigt att kommunen för en dialog med invånarna i området, så att de får möjlighet att komma med egna idéer.

## Anders i Södergård

Anders jobbar hemifrån, och kan ta emot mig för att prata om landsbygden i hans närmiljö. Han har många år varit bosatt i städer, jobbat utomlands och rest mycket. Nu har han nyligen flyttat med sin familj till landsbygden i Älmhult, där det är tyst och skönt. Det är just friheten och lugnet som Anders uppskattar med att bo på landet. Han har sett och bott i städer, vilket han tyckte var spännande då, men nu var det skönt att bo i en lugnare miljö. Han och hans fru har utbildat sig till yogainstruktörer och driver nu ett yogaskola i sitt hem på den fina gården Södergård. Gården ligger fint i en glänta uppe på en backe, med tillhörande ladugård och bryggghus. Runt gården finns det ängar som Anders sköter. Han bedriver naturvård av sin skogsmark, och har tagit fram en fornåker genom att slå bort sly runt den. Nu har det blivit en härlig plats att vara på, den ligger strax i kanten på ena ängen, uppe i backen.

Det märks att hushållet är väldigt modernt, men ändå i en lantlig miljö. Det som Anders saknar ute på landet är fibernätverk, kommunalt VA och cykelväg.

Anders och hans familj använder naturen främst till promenader och joggingrundor. Även i

yogaklasserna ingår promenader.

Anders har också en del ägor runt sin gård, men han är villig att sälja av en del till förmån för nybyggnation. Han kan absolut tänka sig ny bebyggelse, men kanske inte närmast gården. Han visar mig flera ställen, både på hans mark och annan, på platser som är väldigt fina och skulle vara fina platser för nya hus. Han tror att det är viktigt att man håller sig till den byggtraditionen som finns här på landsbygden, röda hus med vita knutar. Tätare husgrupper kan också vara intressant, men det är viktigt att hålla sig till den befintliga stilen, i alla fall där det redan är lantlig miljö. Där det inte finns några andra hus kan han se annan stil på bebyggelse framför sig. Han håller med mig om att de traditionella grusvägarna gör mycket för landskapet, men tror att de måste breddas och asfalteras när det kommer fler människor och bilister till landet.

## Ann och Roland, Boastad

Ann och Roland bor i ett hus de byggt själva på en tomt som är avstyckad från en släktings fastighet. Huset ligger avskilt och man ser knappt till någon granne. Ann är bestämd när hon säger att hon bor just här för att hon bor på landet men ändå så nära till Älmhult, det är helt underbart! På landet njuter hon av tystnaden, friheten och att inte ha



folk runtomkring sig. Hon gör klart för sig att hon inte vill se någon ny bebyggelse i omgivningen för det tror hon skulle förstöra de kvaliteter som gör landsbygden till en så bra plats att bo på. Ann berättar att när hon första gången hörde att det skulle dras nya ledningar som alla var tvungna att ansluta sig till, gick hon direkt i anti-ställning. Varför ska jag, som har ett fungerande avlopp tvingas betala en massa och anslutas till kommunens ledning? Hon tycker att det är att köra över invånarna och tycker inte att det är en bra metod att föra fram förslag på nya utvecklingar i området. Samtidigt som Ann menar att det är skönt att inte ha så mycket folk kring sig, så uppskattar hon verkligen den sociala gemenskapen som uppstår bland grannar på landsbygden. Här kan man ordna kattvakt, eller låna hem socker, som en naturlig del i vardagen, medan man i staden inte ens känner till vem sin närmsta granne är. Man vet att det alltid finns någon som håller koll på huset när man är på semester. Det är viktigt att ha ett visst avstånd till grannarna, man vill inte gärna se in till dem, men det är skönt när man ser att det lyser i huset. Man är inte anonym, som i staden, men man har ändå respekt för sina grannar. På landet, menar Ann, finns det en speciell omtanke för sin omgivning, och det tycker hon är härligt.

De har en liten plats vid vattnet, som de kallar Sjöstycket, dit de brukar gå för att njuta av lugnet och utsikten. Om det kommer mer människor till området med den nya bebyggelse, är Roland och Ann rädda för mer trafik. Förbi deras hus går en liten väg som leder till Fårö, och där är det idag inte mycket trafik. När vi börjar prata igen om bebyggelse som kan komma att tillföras i landskapet menar de att de i så fall måste vara villor på stora tomter och stora avstånd mellan dem. Par- och radhus kan inte komma på fråga eftersom det inte skulle passa in i landskapet. De berättar om sina referenser till nybyggnadsprojekt, som är villaområdet Paradiset i Älmhult. Det visar sig att med endast de referenser, som inte är så bra, är det inte konstigt att man har en dålig inställning till ny bebyggelse. Jag visade dem en bild från Understenshöjden, där man har byggt radhus i en lantlig miljö och anpassat fint till landskapet. Ann och Roland tyckte att det var jättefint och kunde nu absolut tänka sig annan bebyggelse än villor.