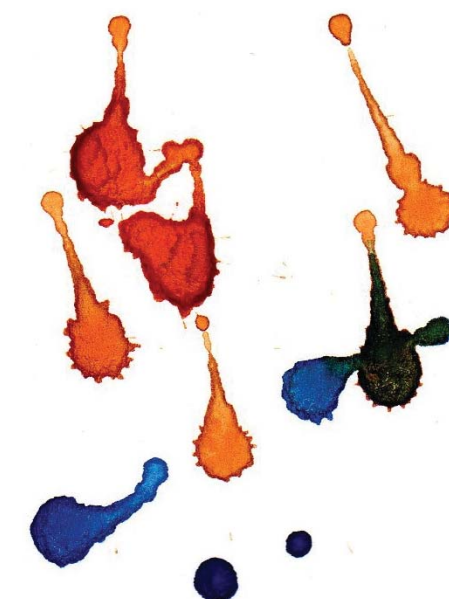


# FÖRSLAGET I FOKUS

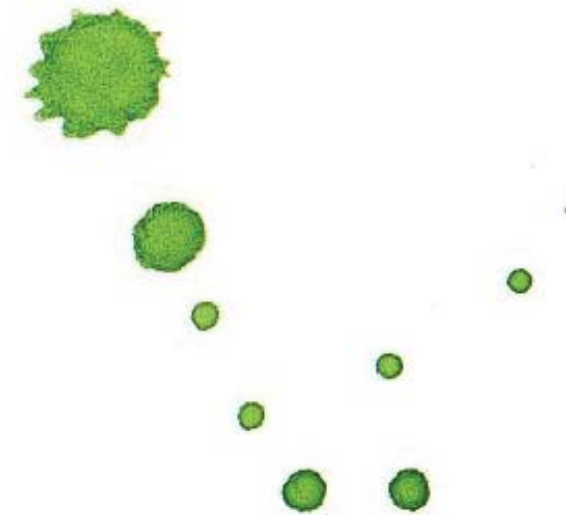
- Om att skapa kommunikativa bilder



Rakel Edqvist

Fakulteten för naturresurser och lantbruksvetenskap  
Institutionen för stad och land, avdelningen för landskapsarkitektur  
Examensarbete vid landskapsarkitektprogrammet, SLU Uppsala 2013





Sveriges lantbruksuniversitet  
Fakulteten för naturresurser och lantbruksvetenskap  
Institutionen för stad och land, avdelningen för landskapsarkitektur, Uppsala  
Examensarbete för yrkesexamen på landskapsarkitekturprogrammet  
EX0504 Självständigt arbete i landskapsarkitektur, 30 hp  
Nivå: Avancerad A2E  
© 2013 Rakel Edqvist, e-post: raket\_edqvist @ hotmail.com  
Titel på svenska: Förslaget i fokus  
Title in English: Focus on the proposal  
Handledare: Ylva Dahlman, institutionen för stad och land  
Examinator: Rolf Johansson, institutionen för stad och land  
Foto och bilder om inget annat anges: Rakel Edqvist  
Nyckelord: Landskapsarkitektur, visuella presentationer, bildkomposition, perspektiv  
Online publication of this work: <http://epsilon.slu.se>

# Sammanfattning

Det här arbetet handlar om hur man skapar kommunikativa bilder. Det riktar sig främst till landskapsarkitekter. Med kommunikativa bilder menar jag bilder som skapas i syftet att på ett direkt sätt kommunicera ett förslag eller en idé. Genom att enbart titta på bilden ska betraktaren få en uppfattning om vad ett förslaget innebär. En kommunikativ bild ska även skapa ett intresse för förslaget. Jag har valt att skriva om detta ämne då det är en stor del i en landskapsarkitekts yrke och det finns många olika aspekter att ta hänsyn till. Som landskapsarkitekt gör man bilder som en del i ett sammanhang och i syfte att kommunicera eller utveckla en idé. Bilderna ska visa en tänkt framtid och är en avbild av något en plats förväntas kunna bli. Det skiljer sig på så vis från till exempel en konstnärs eller en fotografs arbete, där själva bilden ofta är slutprodukten. Landskapsarkitekt har därmed andra krav på vad deras bilder kommunicerar.

## **Syftet med det här arbetet är att hitta verktyg för att presentera förslag och idéer med hjälp av perspektiv.**

För att nå syftet har jag formulerat två frågor:

- Vad är ändamålet med visuella presentationer av gestaltungsförslag inom landskapsarkitektur?
- Vad är bra att tänka på när man vill skapa en kommunikativ bild?

Arbetet bygger på litteraturstudier, intervjuer och analys av arkitekters bilder. Litteraturstudierna och intervjuerna gav mig en bakgrund till vad som är viktigt att tänka på när man ska presentera förslag med hjälp av bilder och hur man på ett effektivt sätt skapar bilder. Denna bakgrund sammanfattade jag sedan i en lista med punkter med bra saker att ta hänsyn till vid bildskapande.

För att vidareutveckla och anpassa punkterna att passa en landskapsarkitekts arbete med bilder, använde jag dem i en analys av bilder, hämtade från tävlingspresentationer av

landskapsarkitektur. Bilderna är tagna från genomförda tävlingar som publicerats på Sveriges arkitekters hemsida och valet av bilder baserades på ifall den kommunikativa bilden i tävlingspresentationen fängade mitt intresse eller inte. Efter genomförd analys kom jag fram till sex verktyg som kan användas för att presentera förslag och idéer med hjälp av perspektiv.

För att undersöka hur verktygen fungerar i praktiken använder jag dem som hjälp vid skapandet av ett eget perspektiv. Jag använde mig då av ett förslag jag gjort tidigare under utbildningen. Jag skapade flera kommunikativa bilder till detta förslag och undersökte på så sätt olika sätt att tolka verktygen.

Verktygen jag kom fram till är följande:

- **Förslaget i fokus** – Låt förslaget hjälpa till att styra utformningen av bilden genom att hela tiden ha förslaget i fokus. Det handlar även om att förstå det sammanhang som bilden skapas för, där målgrupp, skede och typ av projekt är viktiga aspekter att ta hänsyn till.
- **Utrymme för fantasi** – Ta ställning till hur mycket utrymme betraktaren ska få att själv fylla i med sin egen fantasi. I ett perspektiv där allt är exakt återgivet och förankrat samt där detaljer och folkliv finns noga inritat, är det svårt att lägga till egna associationer. Ett perspektiv med mycket tomma ytor eller flytande och svårtydda detaljer kan vara lätt att fylla i med den egna fantasin, men svår att förstå vad förslagsställaren har tänkt sig.
- **Bildvinkel** – Välj att visa förslaget i ett bildutsnitt som framhäver det på ett positivt sätt. Ta med delar som är viktiga för förslaget och välj vinkel utifrån hur mycket som önskas visas i bilden. Ett fågelperspektiv ger till exempel en stor skala med mindre möjlighet till detaljåtergivning.
- **Dynamik och balans** – Placera medvetet ut olika detaljer med önskad riktning för att på så vis skapa dynamiska eller

harmoniska bilder. Bilder med jämnstora ytor som väger upp varandra ger ett balanserat perspektiv. Val av vinkel kan också påverka bildens dynamik och balans. Givna riktningar kan då förstärkas eller motverkas med tillägg av detaljer och rörelse.

- **Kontraster och färg** – Använd kontraster och färger för att skapa effekter och lyfta fram önskade föremål. Det ger perspektiv som drar blickarna till sig.
- **Detaljer och skulpturer** – Använd detaljer på ett genomtänkt sätt. En bild med allt för mycket information och detaljer kan upplevas som rörig och misstolkas lätt. Ta bort det som tar fokus från det som ska förmedlas och välj bara detaljer som fyller ett syfte i bilden. Skulpturer i form av människor underlättar förståelsen för bilden, visar funktioner på platsen samt skapar stämning.

Det viktigaste verktyget jag kom fram till är förslaget i fokus. Att låta förslaget vara en ledstjärna för utformningen av bilder är ett sätt att effektivisera arbetet och avgränsa val. De framtagna verktygen erbjuder stor flexibilitet och möjlighet att anpassa efter personlig smak. De kräver också övning för att effektivisera arbetet med bilder.

# Summary

This thesis is about how to create communicative images. It is mainly for landscape architects. With communicative images, I mean images created with the purpose to communicate a proposal or idea in a direct way to. By only looking at the image, the viewer should get an idea of what the proposal entails. A communicative image should also create an interest in the proposal. I have chosen to write about this topic because it is a big part of a landscape architects profession and there are many different aspects to consider. As a landscape architect create images as part of a context, and in order to communicate or develop an idea. The pictures should show an imaginary future and is an image of what a place is expected to become. It differs in this way, for example from an artist or a photographer's work, where the image itself is often the final product. Landscape architect thus has different requirements on what their images communicate.

**The purpose of this thesis is to find the tools to present proposals and ideas through images.**

To achieve the purpose, I have formulated two questions:

- What is the purpose of a visual presentation of a design proposal in landscape architecture?
- What is important to keep in mind when you want to create a communicative picture?

The thesis is based on literature studies, interviews and analysis of architects' images. The literature studies and interviews gave me a background to what is important to think about when you present a proposal using images. It also gave me knowledge and how to make the work of create images effectively. I then summarized this background with a list of items to take into consideration when creating images.

To develop and customize the items to suit a landscape architects work with images, I used them for the analysis of

images, taken from presentations of architect competitions in landscaping. The images are fetched from completed competitions published at Swedish architects website. The choice of images was based on whether the communicative image from the contest presentation caught my interest or not. After the analysis, I came up with six tools that can be used to present proposals and ideas with the help of images. To investigate how the tools work in practice, I use them as help in the creation of my own perspective. I used a proposal I made earlier in the program. I created several communicative image of this proposal and examined thus different ways to interpret the tools.

The tools I came up with are the following:

- **Focus on the proposal** - Let the proposal help to guide the design of the image by always having the proposal in focus. It is also important to understand the context in which the image is created, where the target audience, stage and type of projects are important aspects to consider.
- **Space for imagination** - Decide how much space the viewer should to have to fill in with their own imagination. In a perspective where everything is exactly reproduced and anchored and where details and folklore are carefully plotted, it is difficult to add your own associations. A perspective with much empty space or details that are difficult to interpret, it can be easy to fill in with their own imagination, but difficult to understand what its author intended.
- **Viewing angle** - Select a viewing angel that display the proposal and highlights it in a positive way. Show parts that are important for the proposal and select the angle based on how much you wish shown in the image. A bird's eye view gives such a large scale, with less opportunity to detail.
- **Dynamics and balance** - Place deliberately out various details with the desired direction, to thereby create dynamic or harmonic images. Images with even large areas give a

balanced perspective. The selected angle can also affect the image dynamics and balance. Given directions can then be reinforced or counteracted by the addition of details and movement.

- **Contrasts and color** - Use contrasts and colors to create effects and highlight desired objects. It provides a perspective that draws attention.
- **Details and scale figures**- Think about how to use details. An image with too much information and details can appear cluttered and is easily misinterpreted. Remove anything that takes the focus off what is to be communicated and select the details that fill a purpose in the image. Scale Figures in the form of people facilitates the understanding of the image, the features on the site and create atmosphere.

”Drawings can play many different roles for the architect: they can be tools to highlight visions; to reflect on, investigated, discuss, and reveal layers of the architectural footprint he or she is seeking. And of course they can simply be presentations of projected or finished buildings. Architectural drawings are thus an integrated part of the architect’s creative way of working. They are personal expressions, which in practice often continue on throughout life – Drawing by Drawing!”

Kent Martinussen, CEO, Danske arkitektur center



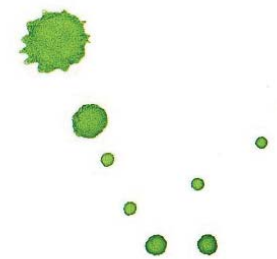
# INNEHÅLLSFÖRTECKNING

Sammanfattning	3		
Summary	4		
<b>1 Inledning</b>	<b>7</b>	<b>4 Undersökning av verktygen</b>	<b>27</b>
Bakgrund	8	Utvärdering av verktygen	28
Syfte och frågeställning	8	Börjeparken	28
Begreppsdefinitioner	9	Förslaget i fokus	29
Avgränsning	9	Utrymme för fantasi	29
<b>Metod</b>	<b>9</b>	Bildvinkel	30
Intervjuer	9	Dynamik och balans	31
Litteraturstudier	10	Kontraster och färg	33
Presentationer och bilder	10	Detaljer och skalfigurer	34
Undersökning och utvärdering av resultatet	10	Sammanfattande reflektion om resultatet i bilderna	34
<b>2 Bilder och presentationer</b>	<b>11</b>	<b>5 Diskussion</b>	<b>35</b>
Vad kan vara bra att tänka på vid skapandet av kommunikativa bilder?	12	Vad har jag egentligen kommit fram till?	36
Hur bygger man upp en välkomponerad bild?	13	Hur har valda metoder fungerat?	37
Sammanfattning av saker att tänka på.	18	Frågor att fundera vidare på.	37
<b>3 Exempel från Sveriges arkitekter</b>	<b>19</b>	<b>6 Referenslista</b>	<b>38</b>
Presentationer och bilder	20		
Reflektion – Hur användes punkterna?	25		
Vidareutveckling av punkterna - Hur kan de användas som verktyg?	26		





# INLEDNING



## Bakgrund

Under min utbildning till landskapsarkitekt har jag hela tiden behövt kommunicera mina arbeten på olika sätt. Ofta har det skett visuellt med hjälp av olika bilder, i synnerhet i de kurser där gestaltning varit i fokus. Denna kommunikation intresserar mig och jag tycker mycket om att måla och gestalta de idéer jag har i huvudet. Trots det anser jag att jag allt för sällan lyckas förmedla mina idéer på ett riktigt bra sätt. Av den anledningen har jag velat undersöka om det går att hitta en metod för att kommunicera förslag genom bilder på ett effektivt och effektfullt sätt.

Hur presenterar man ett förslag på ett bra sätt? Vad är viktigt att tänka på? Det finns mycket kring bilder och presentationer som går att diskutera och fördjupa sig i - till exempel huruvida det är rätt att försköna eller till och med manipulera en bild för att sälja ett förslag, eller hur presentationer påverkats av att det mesta numera är framställt med datorer. Kommer man om femtio år att titta tillbaka på dagens presentationer och tycka att alla ser likadana ut - en människa eller kanske ett lövverk i förgrunden, genomskinliga människor och ett Photoshop-solblänk i ena hörnet? Finns det en risk med att landskapsarkitektur framställs på ett allt för abstrakt och konstnärligt sätt eller är det bara berikande för yrket? De moraliska och historiska frågorna kring presentationer är viktiga att fundera kring och har funnits med mig genom hela arbetet.

Min uppfattning av det yrke jag utbildat mig till i snart fem år är att kreativiteten nästan alltid står i centrum. Den tar sig många olika uttryck och ett av dem är genom bilder. Bilder kan användas både för att undersöka idéer och som ett sätt att uttrycka och förmedla dem. Att arkitekter använder bilder i både undersökande och förmedlande syfte, blev extra tydligt för mig då jag besökte utställningen Drawing by Drawing på DAC i Köpenhamn, där arkitekter från hela världen ställde ut sina bilder. Den gav mig både inspiration och nya vinklar att se och tänka kring arkitekters sätt att uttrycka sig med bilder.

Som landskapsarkitekt gör man bilder som en del i ett sammanhang och i syfte att kommunicera eller utveckla en idé. Bilderna ska visa en tänkt framtid och är en avbild av något en plats förväntas kunna bli. Det skiljer sig på så vis från till exempel en konstnärs eller en fotografers arbete, där själva bilden ofta är slutprodukten. Landskapsarkitekt har därmed andra krav på vad deras bilder kommunicerar och bilderna i sig är bara ett steg på vägen. Därmed inte sagt att det är ett mindre viktigt steg än något annat, på vägen mot ett färdiggestaltat landskap och en plats med goda kvaliteter. För att över huvud taget få igenom ett förslag, eller kanske vinna en arkitekttävling, krävs det att förslaget kommuniceras och bilder är, som sagt, ett sätt att göra det på.

Det arbetet i huvudsak fokuserar på är att hitta verktyg för att framställa bilder som kommunicerar ett förslag. Min strävan har varit att hitta verktyg för att på ett effektivt och medvetet sätt kunna skapa bilder för olika sammanhang som en landskapsarkitekt kan befinna sig i. Som landskapsarkitekt kan man till exempel behöva kommunicera idéer och förslag med kollegor, med beställare och brukare eller i en tävling. De skilda sammanhangen innebär olika förutsättningar och ställer därför olika krav på sättet att kommunicera. När ett förslag ska diskuteras med kollegor har mottagarna förkunskaper och är vana att läsa till exempel planer och förstå rumsligheten. I det sammanhanget finns även personen bakom förslaget på plats och kan förklara ytterligare utifrån eventuella frågor. I en tävling däremot är man beroende av att den visuella presentationen kommunicerar innehållet på ett fullgott sätt. Presentationen måste då stå för sig själv och dessutom synas i konkurrens med andra förslag. För att bättre förstå vad som krävs i de olika sammanhangen har jag studerat presentationer och bilder samt läst om olika sätt att bygga upp bilder. Sedan har jag själv testat om det resultat jag kommit fram till är användbart i praktiken. Fokus i arbetet är skapa kommunikativa bilder. Med det menar jag att bilderna ska förklara och förmedla ett förslag på ett intresseväckande och korrekt sätt.

## Syfte

Syftet med det här arbetet är **att hitta verktyg för att presentera förslag och idéer med hjälp av perspektiv**. Min strävan har varit att ta fram verktyg som är oberoende av val av teknik, det vill säga som går att applicera på såväl handgjorda bilder som bilder gjorda med dator, oberoende av de rådande trenderna.

## Forskningsfrågor

För att nå syftet har jag formulerat två frågor:

- Vad är ändamålet med visuella presentationer av gestaltungsförslag inom landskapsarkitektur?
- Vad är bra att tänka på när man vill skapa en kommunikativ bild?



## Begreppsdefinitioner

**Visuell presentation.** Som landskapsarkitekt arbetar man med bilder av olika slag samt text, diagram och tabeller, för att förklara ett förslag. De olika delarna utgör en helhet som alla är beroende av varandra. En visuell presentation av landskapsarkitektur innehåller oftast flera olika typer av bilder och alla bör de kommunicera något, det vill säga överföra någon form av information.

**Kommunikativ bild.** Med kommunikativa bilder menar jag bilder som skapas i syftet att på ett direkt sätt kommunicera ett förslag eller en idé. Genom att enbart titta på bilden ska betraktaren få en uppfattning om vad förslaget innebär. En kommunikativ bild ska även skapa ett intresse för förslaget.

**Perspektiv.** Ett perspektiv är en tvådimensionell avbild av ett tredimensionellt objekt. Perspektiv används ofta av landskapsarkitekter för att ge en snabb överblick av vad ett förslag innebär för förändringar i landskapet. Ofta är perspektiv framställda ut ögonhöjd men de kan även ha en mängd andra vinklar och ge en förvrängd bild av verkligheten. Till exempel kan vinkeln utgå från marken och riktas uppåt, vilket kallas grodperspektiv, eller tas från hög höjd och kallas då fågelperspektiv (Frid, 2003). Perspektiv är en lämplig form av bild då den förklarar rumslighet och är lätt att förstå även för lekmän (intervju: Leine).

**Detaljer.** Med detaljer i bilder avser jag föremål som inte är platspecifikt eller föremål som inte direkt tillhör förslaget. Detaljerna är ditsatta för att förhöja eller förändra bildens komposition och visa på funktioner och fördelar med förslaget.

**Verktyg.** I arbetet använder jag mig av begreppet verktyg. Med det avses de begrepp jag kommer fram till i arbetet som kan användas som hjälp vid skapandet av kommunikativa bilder.

## Avgränsning

I det här arbetet har jag övergripande studerat visuella presentationer av landskapsarkitektur för att få en helhetsbild och en ökad förståelse för de sammanhang som bilder till presentationer görs i. Jag har sedan avgränsat arbetet till att fokusera på kommunikativa bilder i form av perspektiv.

Landskapsarkitekter gör bilder till olika typer av projekt. Det kan vara projekt som är allt ifrån storskaliga och visionära till små och tydligt avgränsade platser och detaljerade förslag. I det här arbetet har jag valt att fokusera på perspektiv i mindre skala.

Utgångspunkt i arbetet är ett västerländskt sätt att se och läsa bilder, till exempel att vi läser bilder från vänster till höger. Hur vi uppfattar bilder är individuellt, både rent fysiskt och mentalt. Vi är dock präglade av det samhälle vi lever i och hur vi tolkar till exempel färger och symboler är på många sätt gemensamt (Björne, 2009).

Arbetet är skrivet utifrån uppfattningen att det finns generella riktlinjer som landskapsarkitekter kan använda för att på ett effektivt sätt skapa kommunikativa bilder. Saker som är bra att tänka på för att lyfta fram en tänkt framtidsvision och få andra att förstå styrkan i ens förslag.

## Metod

För att genomföra detta arbete har jag använt mig av intervjuer och litteraturstudier, studerat arkitekters visuella presentationer och bilder samt testat mitt resultat genom att använda det i ett eget perspektiv.

## Intervjuer

Genom intervjuer med tre yrkesverksamma landskapsarkitekter har jag fått mer kunskap om hur man kan arbeta med presentationer och bilder till dessa, samt vad som kan vara speciellt viktigt att tänka på.

Annika Lantz, fil dr, leg psykolog och leg psykoterapeut, skriver i sin bok Intervjumetodik att en av skillnaderna mellan en intervju och ett samtal är att intervjun har en förutbestämd riktning och ett syfte. I en intervju är det även en av parterna (den som intervjuar) som har en ledande roll och ansvar för att föra dialogen i önskad riktning. I ett samtal kan båda parterna styra samtalet lika mycket, och man vet inte i förväg var dialogen kommer att hamna (Lantz, 1993). Jag har därför använt mig av intervjuer då jag samlat in information från yrkesverksamma landskapsarkitekter. Lantz skriver även att intervjuer kan ha olika struktureringsgrad beroende på vad man vill uppnå för resultat. Det går från en helt öppen intervju till en helt strukturerad där frågor ställs i bestämd ordning med fasta svarsalternativ (Lantz, 1993). Jag har använt mig av en öppen form av intervju, då jag velat att respondenterna skulle kunna svara fritt och utveckla sina tankegångar. Syftet med mina intervjuer var att få reda på hur respondenterna arbetar med och ser på presentationer, snarare än att få en generell bild. Jag har sedan genomfört kvalitativa analyser av mina intervjuer då dessa var öppna och gav skilda svar.

De landskapsarkitekter jag intervjuat är Johanna Irander, Bibbi Leine och Gustav Jarlöv. Leine och Irander intervjuade jag per telefonen och Jarlöv träffade jag på hans kontor. De fick alla svara på samma frågor.

- Vad är huvudsyftet med en presentation?
- Vilken del/vad är viktigast?
- Har du (eller ditt kontor) någon metod för att bygga upp en presentation?
- Arbetar du mest i datorn eller för hand?
- Arbetar du med målgruppsanpassning i presentationer? Tycker du att det är viktigt?
- Arbetar du annorlunda med en presentation som är ämnad för tävling?
- Anser du att det finns en gräns för när en presentation/bild i presentation blir för konstnärlig? (Med konstnärlig menar jag en väldigt personligt framställd bild där formen är viktigare än innehållet.)

Kriterier vid mina val av personer att intervjuas var att de skulle ha några års erfarenhet av att arbeta med presentationer inom landskapsarkitektur.

#### **Johanna Irander**

Irander tog sin examen i landskapsarkitektur år 2004 i Edinburgh, Skottland. Sedan dess har hon arbetat i bland annat Nederländerna där hon även startade Studio Irander 2006. Ett år senare flyttade kontoret till Stockholm. Irander arbetar uteslutande med internationella tävlingar och har haft många framgångar. Intervju per telefon, genomförd 2012-03-06.

#### **Bibbi Leine**

Leine tog examen 1987 i landskapsarkitektur på Sveriges lantbruksuniversitet, Alnarp. Hon har sedan dess framför allt arbetat som konsulterande landskapsarkitekt men även som lärare vid bland annat konstfack och SLU. Idag är hon en del av Landskapslaget AB. Intervju per telefon, genomförd 2012-03-07.

#### **Gustav Jarlöv**

Jarlöv tog examen i landskapsarkitektur 1999 vid Sveriges lantbruksuniversitet, Alnarp. Han har varit yrkesverksam sedan 1994 på Statens Fastighetsverk, Simon Irvine Designs samt på White arkitekter AB och som lärare/handledare på SLU, Ultuna. Intervju genomförd i Uppsala 2012-02-15.

### Litteraturstudier

Jag har läst om bildkomposition i böcker, examensarbeten och på hemsidor. Jag använde mig av sökordet ”bildkomposition” i bibliotekskataloger och på internetsidan [www.google.com](http://www.google.com) för att få fram relevant material. Från början använde jag sökorden ”presentationsteknik” och ”visuell kommunikation” vilket gav mig information med mycket stor spridning och mycket fokus på muntliga framställningar och reklam. För att hitta aktuell litteratur har jag även utgått från källförteckningar i examensarbeten inom liknande ämnen.

Utställningskatalogen från Drawing by Drawing, gav värdefull information om hur man som arkitekt kan arbeta med bilder och vikten av att ständigt diskutera yrket och dess kontext.

Jag har även läst om intervjumetodik för att bättre kunna genomföra användbara intervjuer. Det gav mig bland annat information om hur man kan strukturera en intervju och hur det skiljer sig från ett samtal.

### Presentationer och bilder

För att fördjupa min förståelse för hur man kan bygga upp och arbeta med perspektiv till presentationer av landskapsarkitektur har jag studerat tävlingspresentationer från Sveriges arkitekters hemsida. På hemsidan finns ett brett och lättillgängligt material. Jag valde ut fyra perspektiv som alla visar gestaltningar av i huvudsak utomhusmiljö. Valet har jag baserat på den bild som först representerar tävlingspresentationen på hemsidan, vilket oftast är ett perspektiv. Dessa bilder har jag valt att kalla kommunikativa bilder då de ger en föräning om vad förslaget handlar om.

Jag har inte värderat förslagen bakom presentationerna, utan koncentrerat mig på att titta på hur de är utformade och framför allt hur kommunikativa bilderna är. Bilderna är analyserade utifrån ett antal punkter jag kommit fram till utifrån intervjuer och litteraturstudier. I resultatdelen följer en mer utförlig beskrivning av hur analysen är utförd.

På utställningen Drawing by Drawing, på Dansk Arkitektur Center, har jag tagit del av hur arkitekter, världen över, arbetar med bilder på olika sätt.

### Undersökning och utvärdering av resultatet

Det verktyg jag kom fram till i resultatet har jag sedan utvärderat genom att undersöka hur de fungerar i praktiken. Detta är gjort med hjälp av ett gestaltungsförslag jag utformat tidigare under utbildningen. Gestaltungsförslaget har använts för att ha ett förslag att utgå ifrån. Jag har använt verktygen för att presentera förslaget med hjälp av ett perspektiv. Perspektivet är utformat genom att använda och tolka verktygen på olika sätt.



# BILDER OCH PRESENTATIONER



# Vad är bra att tänka på vid skapandet av kommunikativa bilder

Detta kapitel bygger på intervjuer och litteraturstudier. Det tar upp sådant som är bra att tänka på när man gör visuella presentationer och kommunikativa bilder. Jag börjar med att övergripande skriva om presentationer som helhet för att ge en bakgrund till de sammanhang där kommunikativa bilder återfinns. Sedan fördjupar jag mig i vad som är bra att tänka på när man skapar bilder. Fokus ligger på det visuella i en presentation och ur en landskapsarkitekts perspektiv. I kapitlet refererar jag till de tre landskapsarkitekter jag intervjuat.

## Presentationens syfte

Det huvudsakliga syftet med en presentation är att visualisera ett förslag, som en berättelse i bilder, anser Bibbi Leine. Gustav Jarlov, menar att presentationer har två tydliga syften varav det ena är att förmedla idén. Det vill säga att presentationen är ett sätt att kommunicera och att det ska framgå vad projektet handlar om. Det andra är att annonsera och få förslaget att synas i mängden. Detta kan göras till exempel genom en utmärkande bild och ett tydligt motto, som man efteråt kan minnas förslaget för. Det gäller att hitta det som fångar betraktaren och man kan dra många paralleller till hur det fungerar i reklamvärlden, säger Jarlov. Johanna Irander, säger att syftet med presentationer är att få fram tankarna bakom idén och förslaget. Det bör finnas en bild som gör att man snabbt kan förstå förslaget. Denna bild behöver inte förklara allt utan kan kompletteras med fler bilder och diagram. Irander anser att det är viktigt med diagram som på ett grafiskt sätt visar till exempel flöden, relationer och olika processer på platsen. Hon understryker att man som landskapsarkitekt arbetar med processer och att en plan bara är en ögonblicksbild som visar slutvisionen. Därför tycker hon att det är viktigt att använda diagram för att förklara hur platsen kan fungera över tid. Bilderna är mer där för att man ska förstå hur platsen kan se ut och diagrammen förklarar hur det fungerar, menar Irander.

## Förmedla ett förslag

Att det är viktigt att ha förslaget i fokus framgick tydligt i alla intervjuerna. Det går att dela upp denna aspekt i två delar. Den ena handlar om att man ska utgå från projektet och idén när man gör bilder och presentationer. Den andra handlar om att inte ljuga med bilder. Irander berättar att hon alltid strävar efter att göra bilder som bäst belyser projektet och att hon brukar fokusera på att få fram en viktig företeelse eller funktion i bilden. På samma sätt menar Jarlov att förslaget eller mottot gärna får sätta ton i bilder och på hela presentationen. Den andra aspekten, att inte ljuga med sina bilder och att inte manipulera den tänkta framtidsbilden för mycket, är även det viktigt att tänka på. Leine berättar att de på hennes arbetsplats är noga med att visa vad som är tillägg och förändringar på platsen. Det är inte alltid så lätt att vara helt sann i sina bilder då man som landskapsarkitekt ofta arbetar med levande material och processer. Leine anser dock att man alltid ska försöka vara så sanningsenlig som möjligt.

## Målgruppsanpassning

Arbetet med att ta fram en presentation kan underlättas genom att arbeta målgruppsanpassat och sätta sig in i vem som ska förstå bilderna man konstruerar. Leine anser att det är något man måste tänka på hela tiden. Eftersom människor läser bilder olika är det viktigt att inte sända fel signaler med de bilder och detaljer man väljer. Leine menar att perspektiv är ett bra sätt att förklara förslag med, speciellt för lekmän som inte är tränade att läsa till exempel planer. Även Jarlov tycker att det är viktigt att arbeta målgruppsanpassat då det handlar om att olika människor ska kunna förstå förslagen. Att använda sig av alltför komplicerade diagram och planer kan vara kontraproduktivt om man vill att människor i allmänhet ska förstå och ta till sig ett projekt. Jenny Forslund, skriver i sitt examensarbete i landskapsarkitektur, *Titta*, att man genom att identifiera sin målgrupp lättare kan spetsa till sitt uttryck och få fram ett kreativt budskap. Beroende på målgrupp kan man använda olika bildmanér, från helt realistiskt till mer abstrakt (Forslund, 2011). Irander berättar att hennes minimalistiska och något abstrakta bilder oftast tilltalar fackmän, men att exempelvis politiker kan ha svårt att ta dem till sig.

## Struktur och överblick – fånga betraktaren

Det är viktigt att en presentation har en struktur som är lätt att följa, så att man snabbt kan sätta sig in i förslaget, menar Jarlov. Det kan handla om att fånga betraktaren med en säljande bild och ett tydligt motto, och att sedan föra den vidare med mindre bilder och en bra text. Han anser att en presentation inte bara kan bestå av bra bilder utan att det måste fungera stegvis. När man har fångat en betraktares intresse blir texten viktig. En bra text hjälper till att göra betraktaren positivt inställd till förslaget, menar Jarlov. Även Irander anser att en presentation snabbt ska visa vad den handlar om så att man får en överblick över förslaget. Hon menar att klarhet är viktigt och att det finns något lockande i det.

## Form och innehåll

Är man inspirerad i sitt arbete gör man inspirerade presentationer som i sin tur kan inspirera andra, anser Jarlov. Bilder och presentationer med personlig stil sticker lättare ut i mängden och får styrka av ett kraftfullt eller annorlunda uttryck. Mer konstnärlighet välkomnas av Jarlov som ett berikande inslag för branschen. Han vill gärna se mer uttrycksfulla presentationer och att fler vågade tänja på gränserna. Irander anser att man lätt blir trött på att se samma uttryck och vill att fler ska våga ta ut svängarna. Hon tycker det är härligt om man bryter mot det vanliga och vill se valmöjligheter och bredd. Hon lägger till att man hela tiden ska sträva efter bästa resultat på presentationerna, det vill säga att man på ett tydligt sätt förmedlar förslaget. Leine anser att man bör ta hänsyn till vilken typ av projekt det handlar om och i vilket skede av projektet man befinner sig. Hon säger att om ett förslag är väldigt visionärt kan det konstnärliga vara på sin plats och förmedla känslor. I ett senare skede av projekt finns det dock en gräns. Då, menar hon, är det viktigt att visa att man förstått uppgiften och sammanhanget.

## Hur bygger man upp en välkomponerad bild

Johan Frid, konstnär och författare till boken *Bild*, skriver att bilder kan vara ett effektivt sätt att framföra ett budskap. Det finns många olika sätt att överföra information och bilder är ett sätt att förenkla och förklara när ord inte riktigt räcker till. En vägbeskrivning, till exempel, blir oftast lättare att förstå om man får se den på en kartbild än om man bara får den berättad för sig med ord (Frid, 2003). Bo Bergström, art director och fil kand i konst- och litteraturvetenskap, menar att en väl komponerad bild underlättar förmedlingen av ett budskap (Bergström, 2010).

Här följer några tips och teorier om bland annat bildkomposition och saker att tänka på när man bygger upp en bild. De är baserade på litteraturstudier, Utbildningsradions program om bildkomposition samt intervjuerna.

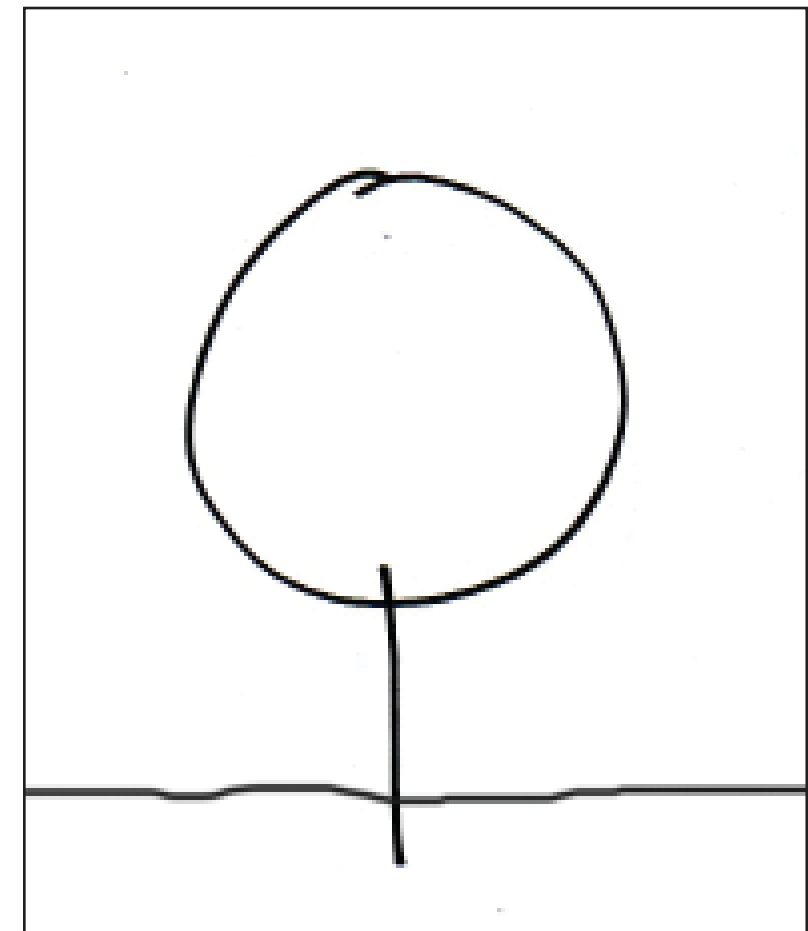
### Utrymme för fantasi

Hjärnan har en förmåga att fylla i det vi ser rent fysiskt och tolka ett objekt som något annat än vad vi faktiskt ser, ofta något annat vi känner igen. Till exempel kan vi se djur eller figurer när vi betraktar moln. Detta kallas för konceptuell perceptionsförmåga och denna förmåga kan man dra nytta av i sitt bildskapande. En bild, av till exempel ett träd, är inte verkligheten utan bara ett tecken för ett verkligt träd. Den som ser bilden tolkar det den ser och jämför det med sin erfarenhet och kunskap (Frid, 2003). Ett tecken för träd kan se ut på många olika sätt och vara allt ifrån ett realistiskt och färgstarkt fotografi av ett träd till en svartvit teckning med ett streck med en cirkel högst upp. Vi har förmåga att förstå att de båda föreställer träd, men ett streck och en cirkel lämnar större utrymme för olika tolkningar. Torbjörn Andersson, landskapsarkitekt på Sweco och professor vid SLU Ultuna, skriver om bilder i landskapsarkitekturen, att man kan se olika stilar mellan olika landskapsarkitekter och kontor. Det kan variera mellan bilder som är fulla med intryck och bilder där allt annat än det mest väsentliga tagits bort. I båda fallen inbjuds betraktaren att delta i bilderna med sin fantasi, fast

på olika sätt. Däremellan finns även exempel på bilder med hög detaljeringsgrad som lämnar litet utrymme för betraktarens fantasi. I sådana fulländade bilder där allt är inritat är det svårt att föreställa sig några tillägg eller förändringar (Andersson, 2007).



Ett fotografi av ett träd, lämnar lite utrymme för fantasin att tolka tecknet för träd som något annat.



Detta tecken för träd lämnar större utrymme för hjärnans egna tolkningar.

## Bildvinkel och motiv

Forslund skriver att valet av bildvinkel för ett perspektiv bör framhäva projektet på ett fördelaktigt sätt. Vad vi väljer att ha med i en bild styr hur mottagaren upplever den. Att tänka på hur man placerar saker i bilden är viktigt för att göra den lättläst (Forslund, 2011). Valet av vinkel påverkar relationen mellan olika föremål i bilden. Det kan skapa spänning eller hjälpa till att förtydliga valda delar genom att till exempel överdriva ett perspektiv (Frid, 2003). Människor tenderar att läsa bilder från vänster till höger, med början i det nedre vänstra hörnet. Det är därför bra att hjälpa betraktaren in i bilden med hjälp av linjer, till exempel en väg, som går diagonalt in mot det övre högra hörnet (UR,2009).



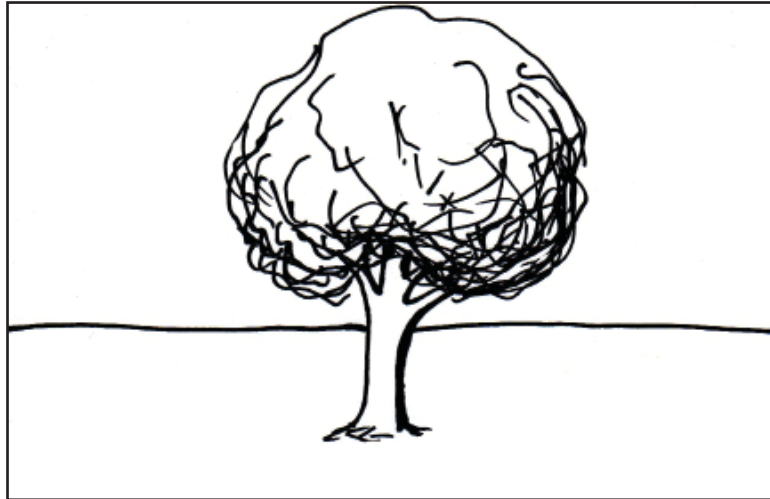
Bilden visar en del av Gränbyparken i Uppsala. Vinkeln på bilden ger en överblick av denna del av parken och fotot är taget i ögonhöjd.



Denna bild visar samma del av Gränbyparken med ur en annan vinkel, tagen från marken. Här hamnar gräsmattan och de gula höstlöven i fokus.

## Dynamik och balans

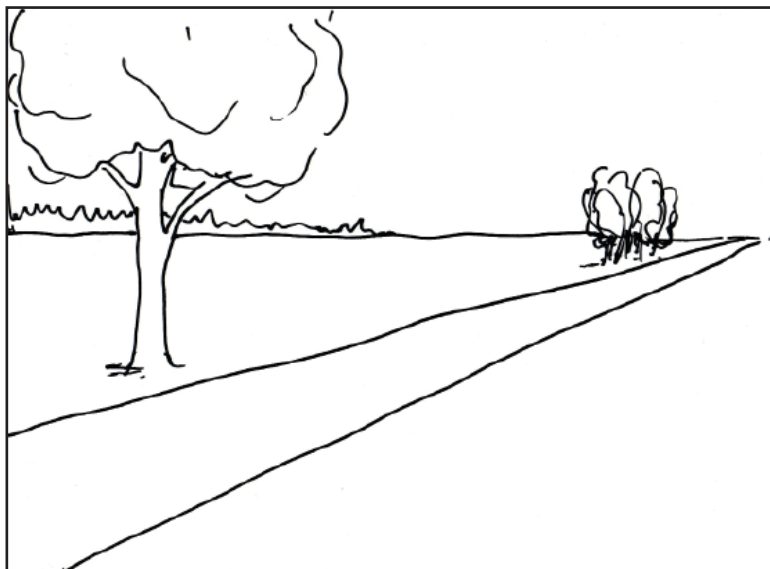
Beroende på vad man vill åstadkomma för känsla med bilden väljer man att ge den en symmetrisk eller asymmetrisk komposition. För ett mer harmoniskt uttryck placeras huvudmotivet i mitten av bilden, vilket ger en symmetrisk bild. Vill man däremot ha mer dynamik i bilden placeras motivet på vänster eller höger sida. Då får man en asymmetrisk komposition vilket upplevs som mer spännande (Bergström, 2010). Man kan välja att balansera eller förstärka rörelseriktningar i bilder vilket kan ge samma resultat. Förstärker man en riktning ger det obalans och balanserar man upp riktningen skapas en harmonisk bild (Frid, 2003). Ett bra sätt att förstärka en rörelse är att använda naturligt förekommande rörelser, så som en promenerande människa eller en flygande fågel. Rörelsens riktning kan hjälpa till att hålla kvar betraktarens fokus genom att leda blicken in mot bildens mitt (Forslund, 2011).



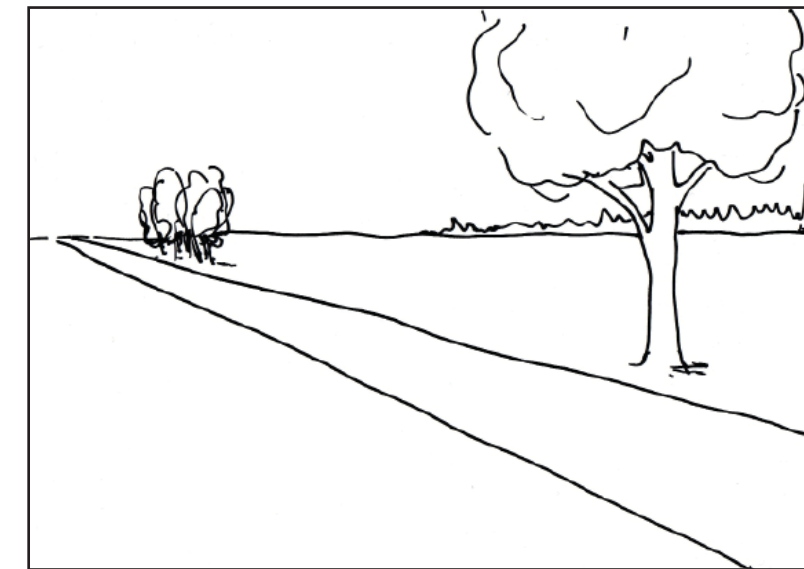
Ett dominerande föremål placerat i bildens mitt ger en balanserad bild.



Om föremålet istället placeras i något av bildens hörn blir bilden dynamisk. Den riskerar samtidigt att upplevas som övertung och på väg att kantra åt de håll föremålet placerats.



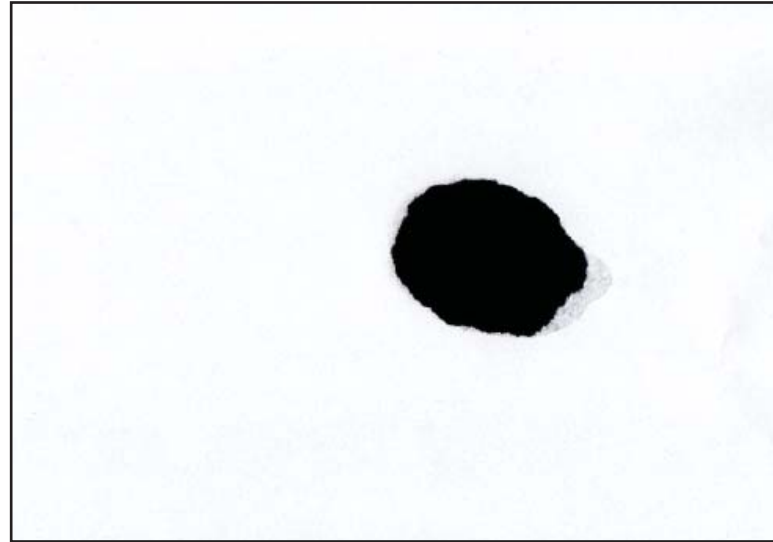
En diagonal, här i form av en väg, leder in från det nedre vänstra hörnet och ger en riktning samt hjälper ögat in i bilden. Vägen leder mot horisonten, vi är på väg någonstans.



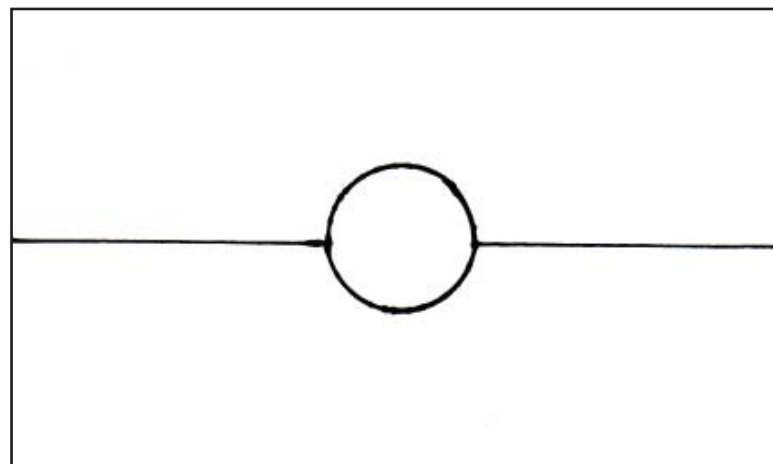
Om bilden spegelvänds så diagonalen går åt andra hållet får bilden en annan känsla och en annan ingång. Här kommer vi någonstans ifrån, kanske är vi på väg hem. För att förstärka eller motverka riktningen kan olika föremål placera in i bilden.

## Kontraster

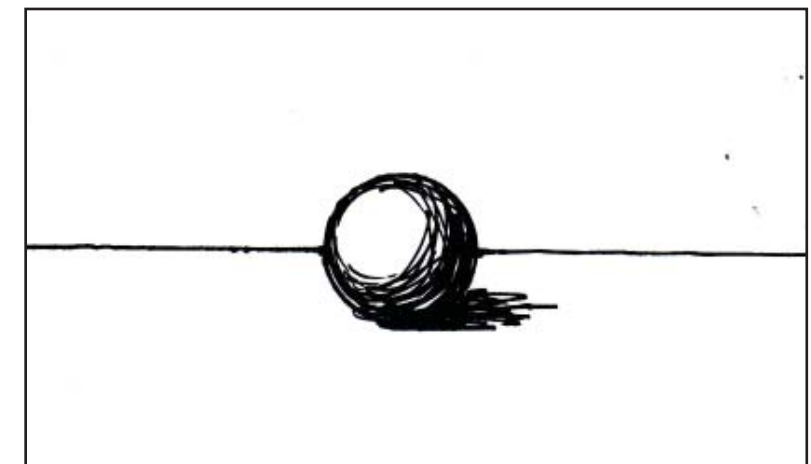
Ett sätt att göra en bild intresseväckande är att använda sig av motsatser, till exempel ljus-mörkt, stort-litet, förgrund-bakgrund (UR, 2009). Ett dominant föremål i en bild drar blickarna till sig och blir därmed en ingång i bilden. När man har fångat betraktarens uppmärksamhet kan man med hjälp av kontrasterna föra blicken vidare in i bilden. Ett väldigt ljus parti i en i övrigt mörk bild drar till exempel ögat till sig (Bergström, 2010). Ljus och skugga skapar också djupverkan i bilden (Frid, 2003), och med hjälp av skuggor förankras föremål i bilden. Ett träd utan en skugga upplevs lätt som svävande (Forslund, 2011).



Ögat dras mot det svarta partiet i den större vita ytan och till det vita partiet i den svarta ytan.



Utan skuggor upplevs cirkeln platt och fritt svävande.





## Färger

Färger är effektiva för att fånga betraktarens intresse, till exempel genom att användas som kontraster. Upplevelsen av färger är individuell och färger kan symbolisera olika saker beroende på vilken kultur man kommer ifrån (Bergström, 2010). Det finns dock ett antal tumregler. Med hjälp av varma och kalla färger skapas en djupverkan i bilden. Kalla färger känns oftast som längre bak i bilden och varma färger upplevs som närmare betraktaren (Forslund, 2011). Ett exempel på detta är de blåande bergen i horisonten, där berg som ses på avstånd är blå fast de på nära håll har en mängd andra färger. På samma sätt kan dova och klara färger ge en känsla av djup, där de klara färgerna generellt upplevs som närmare. Ett sätt att förstärka och lyfta fram färger är med hjälp av komplementfärger. Dessa färger har en förmåga att förhöja varandra om de placeras i samma bild (Frid, 2003).



Komplementfärger förhöjer varandra, här i kulörerna rött och grönt.



Djupverkan, den kalla blå färgen upplevs som längre bort medan den varma gula kommer framåt i bilden.

## Detaljer

Det är av vikt att ta bort det som är oväsentligt för budskapet för att skapa bilder som är lätta att förstå. Man bör därför begränsa detaljnivån och bara visa sådant som framhäver det budskap man vill förmedla (UR, 2009).



En bild med få detaljer och ett starkt uttryck. Venicetrees, Studio Irander ©.

## Människor i bilden, skalfigurer

Människor som skalfigurer är bra för att hjälpa betraktaren in i bilden och de gör det lättare att relatera till skalan. Olika skalfigurer med olika riktning och placering kan förändra en bilds uttryck på ett enkelt och effektivt sätt. Med hjälp av skalfigurer kan man rikta betraktarens fokus åt önskat håll (Forsslund, 2011). Användandet av människor i visuella tävlingspresentationer har ökat stort sedan 2000-talets början, men detta verkar inte haft någon större påverkan på hur framgångsrika förslagen varit (Gomes, 2012). Att använda människor i bilder har emellertid inte enbart en positiv effekt utan bör göras med eftertanke. Hur vi väljer att placera människor och vilket uttryck de har påverkar uppfattningen av bilden och ett uttrycksfullt ansikte kan medföra att gestaltningen av landskapet hamnar i skymundan. Ett sätt att undvika att människor i bilden tar överhanden kan vara att bara återge dem med konturer eller göra dem suddiga. På så sätt kan de ge en förståelse för skala och funktioner på platsen utan att ta för mycket fokus från förslaget (Andersson, 2007).

## Sammanfattning av saker att tänka på

Här följer en sammanfattning av vad som, enligt resultatet av intervjuer och litteraturstudier, är bra att tänka på när man vill presentera ett gestaltungsförslag. Den är indelad i två delar, en som mer övergripande sammanfattar tankar om hela presentationens utformning och en del som ger mer konkreta tips på hur man kan utforma enstaka bilder.

Hela presentationen:

- **Förslaget i fokus** – Det är förslaget som spelar huvudrollen och det ska förmedlas på ett tydligt sätt. Det förslaget handlar om bör sättas i fokus samt användas som inspirationskälla till utformningen av till exempel kommunikativa bilder.
- **Identifiera målgruppen** – Att ha målgruppen klar för sig underlättar arbetet med att göra en presentation som kommunicerar förslaget på det sätt man önskar.
- **Personligt uttryck** – Var inte rädd för att ta ut svängarna och skapa bilder och presentationer med en personlig prägel. Kom dock ihåg att det inte får gå ut över syftet med presentationen; att förmedla förslaget. Det är även viktigt att ha förståelse för i vilket sammanhang bilder och presentationer skapas i.

Bilden:

- **Utrymme för fantasi** – Ta ställning till om det ska finnas plats för tolkningar av bilden och i så fall på vilket sätt. Krav på tydlighet varierar med typ av projekt.
- **Välj bildvinkel** – Välj en bildvinkel som visar förslaget på ett önskvärt sätt. Dels kan det vara ett utsnitt som är signifikant för projektet och dels ett som ger en önskad komposition åt bilden.

• **Skapa dynamik eller balans** – Bilden blir dynamisk genom riktningar och rörelser, balanserad genom likartade föremål, färger eller ytor som väger upp varandra.

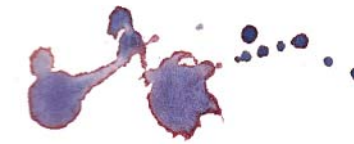
• **Använd kontraster och färger** – Färger och kontraster av olika slag kan användas för att skapa en intressant bild som drar blickarna till sig.

• **Välj detaljer** – En bild med allt för mycket information och detaljer kan upplevas som rörig och misstolkas lätt. Ta bort det som tar fokus från det som ska förmedlas och välj bara detaljer som fyller ett syfte i bilden.

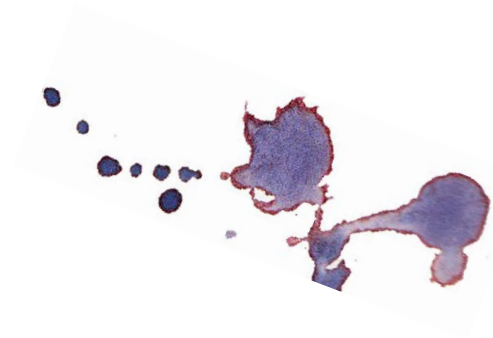
• **Använd skalfigurer** – Skalfigurer leder betraktaren in i bilden och underlättar förståelsen.

## Reflektion

Dessa punkter har olika karaktär och är användbara på olika sätt när man vill presentera ett förslag. De första, som behandlar hela presentationen, sammanfattar hur man kan tänka och arbeta med hela processen med att skapa presentationer, både i detalj och som helhet. Till exempel att vilka detaljer man väljer i en bild påverkas av förslagets innehåll, målgruppen och sammanhang. De följande sex punkterna, de som behandlar bilden, är mer handfasta och går ner på detaljnivå i utformandet av bilder. Då mitt syfte är att hitta verktyg för att presentera idéer och förslag av landskapsarkitektur med hjälp av handgjorda perspektiv, har jag i nästa del av arbetet framför allt fokuserat på de punkter som mer i detalj behandlar bara bilder. Detta för att utveckla och anpassa dem att bli verktyg som kan användas av landskapsarkitekter vid skapandet av perspektiv.



# EXEMPEL FRÅN SVERIGES ARKITEKTER



## Presentationer och bilder

På Sveriges arkitekters hemsida publiceras alla tävlingar som genomförts i Sverige sedan år 2002. Där kan man bland annat läsa om tävlingen, se vilket förslag som vunnit och titta på övriga förslag. De presenteras först med motto/namn, ett kort juryutlåtande och en utvald bild från presentationen, oftast ett perspektiv. Jag väljer att kalla dessa bilder kommunikativa bilder. Det är inte arkitekterna bakom förslaget som valt dessa bilder. Oftast är det Sveriges arkitekters webbredaktör som i samråd med tävlingssekretariatet väljer ut en bild som de anser ger en visuell överblick av förslaget, eller som visar något som juryutlåtandet belyser. Presentationerna finns även att ladda ner i sin helhet.

## Utgångspunkter och analys

Jag har valt ut fyra presentationer som alla är tävlingsbidrag från de senaste tio åren och har analyserat ett perspektiv, en kommunikativ bild, från dessa fyra. I urvalet var ett krav att de skulle visa landskapsarkitektur, det vill säga ha fokus på utomhusmiljö. Mina val baserades på de kommunikativa bilder som finns presenterade på hemsidan. Utan att värdera om bilderna var bra eller dåliga valde jag fyra utifrån att jag helt enkelt hade fastnat för de kommunikativa bilder som använts. För att kunna analysera bilderna har jag satt mig in i förslagen och studerat hela presentationerna. Studiernas fokus har legat på det visuella med inriktning på just den kommunikativa bilden och inte på själva förslagets innehåll. I analyserna har jag utgått från de punkter som sammanfattar föregående kapitel och kompletterat dem med frågor.

Samtliga bilder hör alltså hemma i presentationer av tävlingsförslag och den gemensamma målgruppen är därmed en tävlingsjury. Det innebär att målgruppen inte är känd i förväg och att den är sammansatt av människor med olika förkunskaper och erfarenheter. Ofta består en jury av både arkitekter och representanter från olika branscher. Detta gör det svårare att göra en specifik målgruppsanpassning då presentationen måste rikta sig till flera typer av mottagare.

Något annat som är speciellt för det sammanhang som en tävling utgör, är att presentationerna måste stå för sig själva, då förslagsställarna inte är på plats och kan förklara förslaget ytterligare. En tävling innebär även en tydlig konkurrens vilket gör att det blir viktigare att presentationen fångar betraktarnas uppmärksamhet på ett positivt sätt. Målgrupp och sammanhang är alltså gemensamt för de fyra bilderna medan bakomliggande förslag och utformning skiljer sig.

Jag har tittat på följande punkter i de kommunikativa bilderna:

- Förslaget i fokus:
  - Spelar förslaget huvudrollen i utformningen och på vilket sätt?
- Utrymme för fantasi:
  - Lämnar bilden plats för fantasin och, i så fall, på vilket sätt?
- Bildvinkel:
  - Vilken är bildvinkeln och ger den en signifikativ/talande bild av förslaget?
- Dynamik och balans:
  - Är bilden dynamisk eller balanserad, hur har man åstadkommit det?
- Kontraster:
  - Finns det tydliga kontraster i bilden, vilka är det?
- Färger:
  - Hur har man arbetat med färger i bilden?
- Detaljer:
  - Innehåller bilden några detaljer, vad fyller de för syfte?
- Skalfigurer:
  - Finns det några skalfigurer i form av människor och hur används de?

Egna reflektioner - Sist lägger jag till egna reflektioner om hur jag uppfattar presentationen och den kommunikativa bilden.

## Presentation 1, Föreställningar om himlen

**Förslaget visar:** En begravningsplats på Järvafältet, Stockholm, genomförd 2010. Förslagets motto/namn är Föreställningar om himlen

**Förslaget i fokus:** Förslaget beskriver gravplatser som integreras med naturen på platsen och människors möjlighet till rekreation. Det är också fokus i bildens utformning.

**Utrymme för fantasin:** Bilden består av få ingående delar, öppna fält och en diffus övergång mellan mark och himmel. Detta skapar möjligheter för fantasin att fylla i detaljer.

**Bildvinkel:** Bildens utsnitt är valt så att himmel, gravstenar och en stig är i bildens centrum. Alla tre är viktiga beståndsdelar i förslaget.

**Dynamik och balans:** Bilden är indelad i tre jämnstora fält, två med björkstammar och ett med himmel. De lodräta björkstammarna ger rytm åt bilden. En stig med fotspår i snön i mitten av bilden leder blicken mot horisonten och en grupp fåglar flyger från vänstersidan, med riktning åt höger vilket ger en rörelse in i bilden. Detta ger bilden ett balanserat och harmoniskt uttryck, som förstärks av de öppna ytorna.

**Kontraster:** Kontraster i bilden utgörs av förgrund och bakgrund. Vass återfinns nära i bildens vänstra nedre kant och längre in i bilden på motsatt sida. Grått och svart är en tydlig kontrast mot det vita i bilden.

**Färger:** Färgvalet är återhållsamt med svaga toner som ger en vilsam stämning i bilden, vitt och grått dominerar. Vassen är ockrafärgad vilket avviker från färgskalan och sticker ut något i bilden.

**Detaljer:** Bilden är avskalad med få detaljer. Fåglar, några grupper med snödroppar och fotspår i snön är detaljer som inte har någon direkt koppling till förslaget men som hjälper till att konkretisera förslaget och skapa en stämning i bilden.

**Skalfigurer:** En ensam joggare skymtar fram en bit in i bildens högersida och visar på rekreation som kan förekomma på platsen.

**Egna reflektioner:** I denna bild används samtliga punkter och de verkar alla vara genomtänkta för att visa och förklara förslaget på ett tilltalande sätt.



Kommunikativ bild, *Föreställningar om himlen*. Polyform Arkitekter ApS

## Presentation 2, Öarna

**Förslaget visar:** En begravningsplats på Järvafältet, Stockholm, genomförd 2010. Förslaget motto/namn är Öarna.

**Förslaget i fokus:** I förslaget beskrivs att platsen består av öar med olika landskapskategorier och att begravningsplatserna kommer ta plats som öar i detta landskap. Förslaget värnar om kulturhistoriska och konstnärliga värden på platsen, vilket syns i bilden.

**Utrymme för fantasin:** Bilden är utformad på ett schematiskt sätt med förenklade former och gråskala. Det ger utrymme att själv föreställa sig färger, former och liv i bilden.



Kommunikativ bild, *Öarna*. Arkitekt Kristine Jensens Tegnestue och Arkitekt Poul Ingemann

**Bildvinkel:** Bilden är ett fågelperspektiv som visar en av förslaget centrala begravningsplatser. Vinkeln ger en överblick av denna del av förslaget.

**Dynamik och balans:** Bilden är öppen och mörk i nedre vänster hörn vilket leder blicken in mot en ljuspunkt i bildens mitt, lite förskjuten åt höger. Bildens högra sida har mer innehåll och upplevs därför som något tyngre. Bilden är dynamisk.

**Kontraster:** Bilden har tydliga kontraster med svart mot vitt. Det finns även en kontrast med stort och smått, där cirklarna som omgärdar begravningsplatserna utgör en stor form mot de mindre detaljerna inuti.

**Färger:** Bilden är i svartvitt och gråtoner.

**Detaljer:** Detaljerna är få och förenklade och visar platsens funktioner och innehåll.

**Skalfigurer:** Bilden innehåller inga skalfigurer i form av människor.

**Egna reflektioner:** Bilden är annorlunda och sticker ut bland alla tävlingsbidragen på Sveriges arkitekters hemsida. Speciellt tydligt är att bilden lämnar utrymme för den egna fantasin. Den är abstrakt och naivistisk med enkla former och streck, men visar ändå tydligt hur förslagsställarna vill utforma platsen.

Bilden innehåller inga människor, kanske på grund av att vinkeln och skalan i bilden gör att människorna skulle bli så små och inte tillföra speciellt mycket. Förutom att det inte finns några mänskliga skalfigurer har samtliga punkter använts.

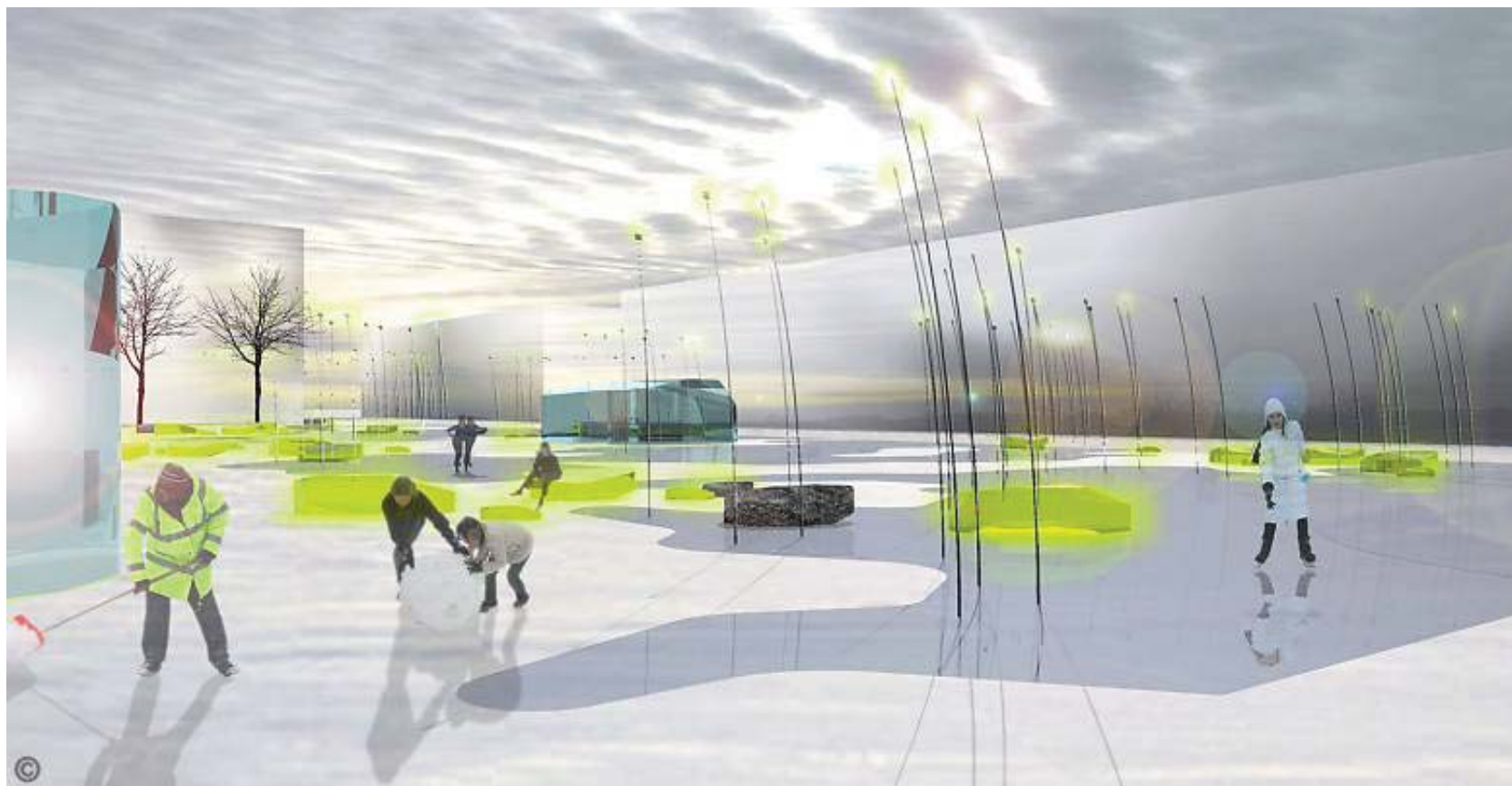
## Presentation 3, Vattenbrynet

**Förslaget visar:** Täby torg, genomförd 2007. Förslaget motto/namn är Vattenbrynet.

**Förslaget i fokus:** Förslaget handlar om att ta tillvara den "magi" som olika övergångar ger, här i mötet mellan vatten och land. Det är gestaltat med stiliserad natur som anpassas till den moderna stadens behov. Det är också fokus i bilden.

**Utrymme för fantasin:** Den transparenta känslan och flytande övergångarna mellan torg, byggnader och himmel ger utrymme att fylla i egna detaljer.

**Bildvinkel:** Horisonten är centrerad och bilden visar torgytan, byggnader som avgränsar torget och himmel. Utsnittet ger en överblick på torget och visar vad förslaget handlar om.



Kommunikativ bild, *Vattenbrynat*. Bystrup Arkitekter MAA  
MDD

**Dynamik och balans:** Bilden har många olika riktningar. En av dem är en diagonal från höger in åt vänster som utgörs av en av de byggnader som gränsar till torget. Himlen har en motsatt riktning mot den byggnaderna har, vilket ger bilden mer rörelse. De lodräta streck som symboliserar förslaget stiliserade vass ger även en riktning uppåt. Bilden är dynamisk.

**Kontraster:** Bilden har en djupverkan som skapas av kontrasten mellan förgrund och bakgrund. En försiktigt grå ton mot en stark grön ger också kontrast i bilden.

**Färger:** Färgsättningen består framför allt av olika gråtoner, vitt, en del svarta detaljer och den lysande gröna som sätter prägel i bilden.

**Detaljer:** Detaljerna är få och visar främst de nya tilläggen på torget. Molnen och människorna är detaljer som ger bilden stämning och liv. Byggnaderna kring platsen är gestaltade helt utan detaljer och ser ut som transparenta skärmar. Detaljerna återfinns främst i bildens förgrund.

**Skalfigurer:** Människor återfinns i bildens förgrund och mellanplan. De visar vilka aktiviteter man kan ägna sig åt på platsen och hjälper till att ge bilden djup.

**Egna reflektioner:** Alla punkter har använts i bilden och den är tilltalande att se på. Även fast de går att låta fantasin lägga till och ta bort detaljer så upplever jag det svårt att föreställa mig själv på detta torg. Det är nästan för flytande och transparent vilket gör det svårt att förstå hur det faktiskt skulle se ut om förslaget genomfördes. Bilden är på många sätt abstrakt. Till exempel de ytor som utgör fasaderna är inte alls verkliga och bakom dem finns bara himmel. De är ändå definierade som ytor och gestaltade på ett bestämt sätt, vi får alltså en bild av hur de ser ut, till skillnad från om ytorna lämnats vita. Vita klossar hade också varit överkligt men det hade varit lättare att fantisera kring och lägga till verkliga detaljer.

## Presentation 4, insikt/utsikt

**Förslaget visar:** Skuleskogens nationalpark, genomförd 2007. Förslaget motto/namn är Insikt/Utsikt



Kommunikativ bild, *Insikt/utsikt*. White arkitekter.

**Förslaget i fokus:** Förslaget är ett stort projekt med många ingående delar. Detta perspektiv visar en av de föreslagna utsiktsplatserna i nationalparken. Precis som namnet antyder, har förslaget fokus på att skapa tillgängliga utsiktsplatser och att besökare ska kunna ta del av information om området. Fokus i den här bilden är utsikten.

**Utrymme för fantasin:** Att bilden är ritad för hand och i svartvitt gör att det finns utrymme att själv fylla i med färg och detaljer på de tomma ytorna.

**Bildvinkel:** Bilden är ett centralperspektiv där höga granar och ett stort trädäck ramar in utsikten. Detta visar en av delarna i detta stora projekt.

**Dynamik och balans:** Ett centralt placerat trädäck ger en riktning in mot mitten i bilden. Även granarna bildar diagonaler som ger riktning åt samma håll. Bilden är balanserad med ytor av samma tyngd som väger upp varandra.

**Kontraster:** Starka kontraster uppstår mellan den mörkt svarta och täta skogen och de vita partierna i form av himlen och vattnet. Bilden har även en tydlig förgrund och bakgrund som skapar kontraster och djupverkan.

**Färger:** Bilden är helt svartvit.

**Detaljer:** Bilden innehåller få detaljer och de som finns fyller ett syfte genom att visa funktioner och aktiviteter på platsen.

**Skalfigurer:** Närmast i bildens vänsterhörn står en man med kamera, han ger en personlig ingång i bilden. I bildens mellanplan står en grupp människor, de underlättar förståelsen för skalan. Människorna visar även på aktiviteter som kan utföras på platsen.

**Egna reflektioner:** Samtliga punkter har använts i bilden och ger ett genomtänkt intryck. Bilden är uttrycksfull i sin enkelhet.



## Hur användes punkterna - reflektion

Här följer en gemensam reflektion över alla bilder och hur de framtagna punkterna använts i dem. Sedan diskuterar jag om några punkter saknas och hur punktlistan kan revideras för att bli mer användbar som verktyg för att skapa bilder av landskapsarkitektur.

Alla fyra bilder innehåller i princip samtliga punkter, den enda som saknas är mänskliga skalfigurer i Öarna. Av det drar jag slutsatsen att punkterna är användbara.

**Förslaget i fokus** - De fyra bilderna har alla olika karaktär och visade på olika sätt vad förslagen handlade om. I samtliga bilder var förslaget i fokus.

Eftersom uppgiften bakom förslagen skiljer sig åt är även förutsättningarna för bildskapandet olika i de fyra fallen. Det handlar om att ha förståelse för det sammanhang bilden ska göras i och att omfattningen av ett projekt ställer olika krav på bilders tydlighet. Till exempel är det mindre lämpligt att använda den teknik och den vinkel som använts i Öarna i ett mindre visionärt projekt med mindre skala.

Att låta projektet vara i fokus för utformningen av kommunikativa bilder är ett övergripande verktyg som alltid är viktigt och är olika från projekt till projekt. Denna punkt sammanfattar arbetet med skapandet av bilder och kan användas som hjälpmedel för att underlätta val och avgränsningar. I alla de övriga punkterna bör valen alltid utgå från förslaget.

**Utrymme för fantasi** – Samtliga bilder lämnar utrymme för fantasin på liknande sätt, trots att de är så olika. De har alla ganska sparsamt med detaljer och innehåller öppna ytor, vilket ger utrymme att fylla i med egna detaljer och färger. Den här punkten är av samma karaktär som förslaget i fokus, det vill säga att den fungerar på ett mer övergripande sätt. Det handlar om ett ställningstagande för vad man vill att bilden ska kommunicera och att man därefter använder de övriga punkterna för att åstadkomma önskat resultat.

**Bildvinkel** – I alla fyra exemplen ger bildvinkeln en bild som visar förslaget på ett talande sätt. Perspektivet hjälper till att förklara innehållet i förslaget som en del i hela presentationen. Val av vinkel styr hur detaljerad bilden är och hur mycket av förslaget som visas samt bildens skala.

**Dynamik och balans** – Två av bilderna är balanserade och två mer dynamiska. Att arbeta med dynamik och balans är mer komplext än vad litteraturstudierna visade och riktningar och rörelser går att se i de flesta bilder, beroende på hur det definieras. Samtliga bilder innehåller riktningar vilket ger bilden som helhet rörelse. Riktningar har en tydlig påverkan på bilden och det går att arbeta med eller emot dem genom att förstärka eller motverka med till exempel detaljer med rörelse. En bild kan vara dynamisk och balanserad på samma gång.

**Kontraster** – Kontraster förekommer i alla bilderna och den mellan mörkt och ljust upplevde jag som extra effektiv. Kontrasten nära-långt bort finns redan i alla perspektiv i ögonhöjd och kan förstärkas med återkommande detaljer eller färger.

**Färger** – Att använda färger för att skapa kontraster är ett effektivt sätt att skapa uttrycksfulla bilder, till exempel med svart och vitt. Vad jag har kunnat se hör kontraster och färg på många sätt ihop och kan behandlas på samma sätt. De fyra exemplen är alla försiktigt färgsatta med högst en färg som sticker ut.

**Detaljer** – Alla bilder innehåller detaljer och det intressanta är hur de används. Samtliga bilder har få detaljer. Det ger betraktaren möjlighet att lägga till egna idéer om vad som kan finnas på platsen. Öarna och insikt/utsikt har inga detaljer som ger bilden rörelse. Valet av detaljer sätter stor prägel på bilden och kan vara till hjälp för att skapa stämning i bilden. Detaljer berör på något sätt alla de övriga punkterna. Kontraster och färger kan till exempel lyfta fram detaljer, dynamik påverkas av detaljers placering och skalfigurer är en form av detalj.

**Skalfigurer** – Mänskliga skalfigurer används i tre av de fyra förslagen. I det förslag där det saknas finns emellertid andra detaljer som hjälper till att förtydliga bildens skala. I de tre bilder där människor förekommer används de inte bara för att visa skalan utan visar även funktioner och aktiviteter på platsen. Skalfigurer kan ses och behandlas på samma sätt som detaljer då de också är ett tillägg som kan användas för att påverka till exempel dynamik och skapa stämning.

**Övergripande reflektion** – Alla punkter är användbara på perspektiv, men några av dem kan behandlas på samma sätt och kan kombineras för att få en mer användarvänlig lista. Detta gäller kontraster och färg samt detaljer och skalfigurer.

## Vidareutveckling av punkterna - Hur kan de användas som verktyg

För att anpassa de framtagna punkterna till att fungera som verktyg för att presentera landskapsarkitektur genom bilder, har jag reviderat dem en aning. Fortsättningsvis kallar jag dem för verktyg och här följer en lista med verktygen och korta, sammanfattande tips på hur de kan användas.

En reviderad lista innehåller följande sex verktyg:

- **Förslaget i fokus** – Låt förslaget hjälpa till att styra utformningen av bilden genom att hela tiden ha förslaget i fokus. Det handlar även om att förstå det sammanhang som bilden skapas för, där målgrupp, skede och typ av projekt, är viktiga aspekter att ta hänsyn till.

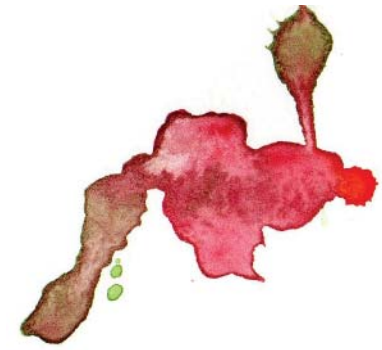
- **Utrymme för fantasi** – Ta ställning till hur mycket utrymme betraktaren ska få att själv fylla i med sin egen fantasi. I ett perspektiv där allt är exakt återgivet och förankrat samt där detaljer och folkliv finns noga inritat, är det svårt att lägga till egna associationer. Ett perspektiv med mycket tomma ytor eller flytande och svårtydda detaljer kan vara lätt att fylla i med den egna fantasin, men svår att förstå vad förslagsställaren har tänkt sig.

- **Bildvinkel** – Välj att visa förslaget i ett bildutsnitt som framhäver det på ett positivt sätt. Ta med delar som är viktig för förslaget och välj vinkel utifrån hur mycket som önskas visas i bilden. Ett fågelperspektiv ger till exempel en stor skala med mindre möjlighet till detaljåtergivning.

- **Dynamik och balans** – Placera medvetet ut olika detaljer med önskad riktning, för att på så vis skapa dynamiska eller harmoniska bilder. Bilder med jämnstora ytor som väger upp varandra ger ett balanserat perspektiv. Val av vinkel kan också påverka bildens dynamik och balans. Givna riktningar kan då förstärkas eller motverkas med tillägg av detaljer och rörelse.

- **Kontraster och färg** – Använd kontraster och färger för att skapa effekter och lyfta fram önskade föremål. Det ger perspektiv som drar blickarna till sig.

- **Detaljer och skulpturer** – Använd detaljer på ett genomtänkt sätt. En bild med allt för mycket information och detaljer kan upplevas som rörig och misstolkas lätt. Ta bort det som tar fokus från det som ska förmedlas och välj bara detaljer som fyller ett syfte i bilden. Skulpturer i form av människor underlättar förståelsen för bilden, visar funktioner på platsen samt skapar stämning.



# UNDERSÖKNING AV VERKTYGEN



## Utvärdering av verktygen

För att utvärdera de sex verktygen har jag undersökt hur de fungerar i praktiken. Med text samt enkla och skissartade bilder visar jag hur verktygen kan användas.

För att utföra undersökningen använder jag mig av en del av ett projekt jag gjort tidigare under utbildningen. På det viset känner jag till platsen och tankarna bakom förslaget. Valet av projekt är baserat på att det är en liten plats och ett enkelt förslag. Det innebär att förslaget inte är så komplett och min förhoppning är att det har gjort utvärderingen av verktygen tydlig. Utförandet av undersökningen har jag valt att göra enkelt för att fokus ska ligga på verktygen och inte på bilderna. Jag har använt en kombination av tekniker med handritat, akvarell, Photoshop och fotografi. Verktygen är tänkta att fungera oberoende av vald teknik. Förslaget jag valt att använda mig av genomfördes i kursen Växtgestaltning som jag läste höstterminen 2009. Jag presenterade då hela förslaget med plan, tre perspektiv, detaljer och text. I denna undersökning presenterar jag förslaget med enbart ett perspektiv. Med hjälp av perspektivet visar jag hur jag tolkar verktygen och undersöker hur olika val och tolkningar påverkar bilden.

### Börjeparken

Det valda förslaget är en gestaltning med lökväxter i en stadsnära park i Uppsala som heter Börjeparken. Det är alltså bara lökplanteringarna som ingår i det förslag som presenteras, i övrigt återges parken med dess befintliga gestaltning.

Förslaget är indelat i två delar, en lila och en gul sida av parken. I undersökningen av verktygen har jag valt att använda mig av den gula sidan. I den delen av parken planteras lökar som framför allt blommor i gult (Crocus vernus – vårkrokus, Narcissus ssp – påsklilja, Narcissus – pingstlilja, Ranunculus ficaria – svalört, Tulipa tarda – flocktulpan). I den presentation jag tidigare gjort av förslaget beskriver jag denna del av parken på följande sätt:

”Parkens norra del har fler stora träd och ett friare formspråk, denna del är mörkare och har något av en lundkaraktär. De fria formerna återfinns även i lökplanteringarna som består av spontant spridda grupper med gulblommande lökar av olika slag.”

”Krokus och svalört får sprida sig fritt i gräsmattan och bilda ett gult hav innan löven spruckit ut på träd och buskar. En liten höjdrygg i parkens östra del blir ängsyta och i den kan grupper av påsk- och pingstliljor och flocktulpan sprida sig.”

### Scenario

För att undersöka verktygen med hjälp av Börjeparken har jag skapat ett scenario för det sammanhang förslaget ska presenteras i.

Scenariot är att förslaget ställs ut på stadsbiblioteket i Uppsala för att få stadens invånare att tilltalas av Börjeparkens nya lökprogram. Målgruppen är alltså stadens invånare.

Perspektivet är en del i en hel presentation och behöver därför inte förklara allt. Den ska emellertid ge en känsla och en överblick av vad förslaget innebär, samt väcka ett intresse att ta reda på mer om innehållet.

## Förslaget i fokus

Detta första verktyg är övergripande och sammanfattar arbetet med att skapa bilder av förslag och idéer. Det sammanfattar och hjälper till att avgöra och avgränsa val. Förslaget ska vara i fokus vid val av utrymme för fantasi, bildvinkel, dynamik och balans, kontraster och färg samt detaljer och skalfigurer.

Då förslaget är ett lökprogram för Börjeparken är det viktigt att just lökblomningen är i fokus. Det innebär att jag snabbt kunnat göra några val för hur perspektivet utformas. Bilden visar en vårdag då löken är i blomning. Blomningen syns bäst under dagtid vilket gör att jag uteslutit att skapa en nattbild.

Ur beskrivningen av förslaget, ovan, har jag hämtat följande ord: gul, vår, lundkaraktär och fritt. Dessa ord ligger till grund för det uttryck jag strävat efter att återskapa i perspektivet som presenterar förslaget. Börjeparken ligger i utkanten av Uppsalas stadskärna och många människor passerar genom parken. Av den anledningen återges parken med människor i rörelse.

Eftersom målgruppen är stadens invånare förklaras förslaget på ett tydligt sätt som gör att människor med olika förkunskaper och erfarenheter kan förstå det. Förslaget framställs också på ett inbjudande sätt som ger betraktarna en positiv inställning. Bilden visar även tydligt vad som är tillägg i parken och vad som är befintligt.

## Utrymme för fantasi

Jag anser att det är viktigt att betraktaren själv kan sätta sig in i ett perspektiv och föreställa sig själv på platsen. I de perspektiv jag skapat har jag velat ge visst utrymme för den egna fantasin. Det innebär att bilden är tydlig men inte för tillrättalagd.

Jag har undersökt hur utrymmet för fantasin påverkas genom att jämföra användandet av fotografi och handritat. Båda teknikerna har använts för att ge en tydlig bild av det som är befintligt i parken. Inga onödiga detaljer har lagts till i bilderna då jag velat ge utrymme för fantasin att göra det.



Bakgrunden i bilden är ett fotografi av parken och förgrund och mellanplan målat med akvarell. Det ger en tydlig bild av hur omgivningen runt parken ser ut och lökplanteringarna kommer fram som ett tillägg i parken. Bilden inbjuder till viss del att fantisera vad som kan hända på gräsmattan mellan lökplanteringen.



Här är hela bilden ett fotografi av platsen med inklustrade fotografier av krokusar. Även här är parken och dess omgivning tydlig. De gula krokusarna lyser upp bilden och kommer fram på ett utmärkande sätt. Bilden inbjuder inte till så mycket eget fantiserande. En grönare gräsmatta, en soligare dag och människor i bilden kan göra den mer inbjudande att fantisera kring.



Hela bilden är målad i akvarell. Det ger mer utrymme för betraktaren att fantisera om hela platsen då bakgrunden inte säger något om omgivningen, mer än att det finns hus bakom parken. Det är svårt för betraktaren att känna igen sig i bilden.

## Bildvinkel

För att förslaget ska vara i fokus har jag valt att visa förslaget ur ett godperspektiv. Det innebär ett perspektiv från marken, vilket får lökarna att hamna i fokus. Den valda vinkeln visar även träd och buskar i parken för att förmedla lundkaraktären i förslaget samt visar staden i bakgrunden. Vinkeln gör också att vägen som går tvärs genom hela parken bildar en svagt lutande diagonal in i bilden.



Detta är den vinkel jag anser ger bäst förutsättningar att visa lökplanteringarna i förslaget och som visar Börjeparkens karaktär på ett rättvist sätt.

Följande fyra bilder visar andra tänkbara bildutsnitt att visa förslaget med. De har dock valts bort då de inte visar allt jag vill få med från förslaget.



Denna vinkel visar lundkaraktären och lökplanteringen i parken samt Uppsala i bakgrunden, men missar vägen i parken.



Denna vinkel visar löken, vägen och Uppsala, men huset hamnar centralt i bilden och får stort fokus.



Här är vägen i fokus och mycket av löken försvinner.



Parken från andra sidan visar lundkaraktär men närhet till staden försvinner.

## Dynamik och balans

Jag har velat skapa en dynamisk bild för att ta fasta på ordet fritt i förslaget och för att göra den intresseväckande. Jag har även velat visa att parken är stadsnära med många människor som passerar genom den. Känslan i bilden ska dock inte vara för fartfylld eller obalanserad utan visa att parken kan vara en plats att stanna till i och se de blommande lökarna.

För att åstadkomma detta har människor med rörelse och riktning, som förstärker den riktning vägen ger, placerats i bilden. Jag har undersökt hur olika placeringar påverkar dynamiken och balansen.

För att få en balanserad bild har jag lagt mest tyngd i förgrunden, där lökväxterna ger en balanserad bas åt bilden.



Vägen ger en riktning i bilden.



I denna bild har balansen förändrats genom att jag tagit bort en del av lökblomningen i förgrunden. Bilden har något större tyngd åt höger och fokus på lökarna är mindre. Då färre lökar syns i bilden blir fokus på förslaget mindre även av den anledningen.

## Dynamik och balans



En människa med hund går vänd mot betraktaren, ut ur bilden. Placeringen och riktningen utgör ett stopp i bildens ingång och blicken leds inte vidare in i bilden. Bilden har större tyngd åt vänster.



Människornas placering mitt i bilden, leder ögat in och utgör där något för blicken att stanna till vid. Hela bilden kommer fram och lökplanteringen har stort fokus. Bilden är balanserad och lite statiskt.



Här har människorna samma placering som i bilden ovan, men en annan riktning, de är på väg in i bilden. Det gör att ögat lite lättare följer riktningen in i bilden, men människornas placering utgör ändå ett stopp i bildens ingång. Bilden har större tyngd åt vänster.



Här har människorna placerats längre in i bilden i vägens riktning. De utgör inte så stor påverkan på dynamiken i bilden, då de är så små och försvinner i bakgrunden.

**Reflektion:** Människorna som placerats i bilderna för att förändra dynamiken är små och vita vilket gör att de inte tar så mycket fokus och påverkar därför inte bildernas helhet i så stor utsträckning. Vinkel, med vägen en bit in i bilden, medför också att människornas olika placeringar inte förändrar fokus i speciellt mycket. Förslaget med lökplanteringen kommer fram oberoende av dynamiken och balansen i dessa bilder, men bilderna som helhet påverkas något.



## Kontraster och färg

Då gul är en framträdande färg i förslaget har gult även fått en framträdande plats i perspektiven. Färgen har använts för att lyfta fram lökplanteringarna.

Djupverkan förstärks då mycket krut har lagts på färg och detaljeringsgrad i förgrunden och som kontrast till det är färger och detaljer mer diffusa i bakgrunden.

Jag har undersökt om lökplanteringen kommer fram mer eller mindre genom olika färgsättningar och kontrastverkan.



Fasaden i bakgrunden har fått en gul färg, utan detaljer. Ögat dras mot den stora gula ytan och fasaden tar stort fokus.



Här har jag satt in lila skalfigurer för att se om kontrasten mot det gula blir större och om det lyfter fram lökplanteringen. Resultatet visar dock att blicken dras mot skalfigurerna och fokus hamnar i bildens mitt.



Bakgrunden är svartvit och förgrunden i färg för att lyfta fram lökarna. Det blir en kontrast mellan den färglagda och detaljrika förgrunden och den detaljlösa bakgrunden. Fokus ligger i bildens förgrund.



Som kontrast till de gula lökblommorna har fasaden i bakgrunden fått en lila komplementfärg. Fasaden tar fokus och färgen ger ett onaturligt intryck. Bilden som helhet drar blicken till sig men förslaget kommer inte fram tydligare än i till exempel bilden med vit fasad.

**Reflektion:** Andra färgtoner och tekniker kan ge andra resultat. Att placera komplementfärger direkt intill varandra höjer effekten av dem. Här kommer grönt in emellan det gula och lila, så att använda lila i dessa bilder gav inget större resultat för att förhöja lökplanteringen.

## Detaljer och skulpturer

Utöver lökplanteringarna har få detaljer lagts till i bilden. I övrigt återges omgivningen som den skulle kunna se ut en dag i mars.

Människor har placerats på vägen i parken för att förstärka riktningen in i bilden och ge rörelse. De visar även på skalan och ökar förståelsen för bildens proportioner samt skapar stämning. Jag har undersökt hur olika människor förändrar uttryck och stämning i bilden och hur deras riktning påverkar fokus.

Bakgrunden har fått olika detaljeringsgrad för att se hur helheten påverkas.



För att visa att parken kan vara en plats att stanna till i har jag satt in två skulpturer som pekar och betraktar lökblomningen. Två andra skulpturer, på promenad längre in i bilden, visar på rörelsen i parken.



Här har verkliga skulpturer satts in i bilden för att se om uttrycket på påverkan på bilden förändras i jämförelse med de ritade skulpturerna. De verkliga skulpturerna försvinner mot grå bakgrund och ger därför liten påverkan på bilden.



Bakgrunden utan detaljer gör att skulpturerna kommer fram en aning tydligare. Fokuset på förgrunden är i stort sätt oförändrad mot bilderna med detaljer i fasaden, då detaljerna i dem är svaga och nertonade.

## Sammanfattande reflektion om resultatet i bilderna

Jag fick inte fram alla ord från förslaget så tydligt som jag ville, framför allt inte lundkaraktären. Ett sätt att få fram känslan av lund kunde varit att ge träd och buskar en tidig lövsprickning. I övrigt tycker jag att resultatet är gott och förslaget är i fokus i de flesta bilderna. Bilderna är snabbt gjorda och i syfte att undersöka verktygen, de går därför att hitta brister i utförandet av dem. Fokus har legat på att skapa kommunikativa bilder och inte så estetiskt tilltalande som möjligt.



# DISKUSSION



## Vad har jag egentligen kommit fram till

Syftet med detta arbete var att hitta verktyg för att presentera förslag och idéer med hjälp av perspektiv. Jag har hittat sex verktyg som kan användas i detta syfte. Verktygen kan kompletteras på olika sätt och utvecklas för att bli än mer användbara. Det som presenteras i arbetet är aspekter som är bra att tänka på och som är av vikt för en bilds uttryck.

Arbetet vänder sig till blivande och färdiga landskapsarkitekter samt allmänt intresserade. Då verktygen är så pass flexibla kan de användas av dessa grupper men är kanske mest användbara för studenter som ännu inte har en rutin på sitt arbete med att presentera förslag och idéer med bilder. För den som är van att arbeta med att skapa bilder sitter bildkomposition i ryggmärgen och att ha förslaget i fokus är inget man uttalat tänker på.

För att uppnå mitt syfte formulerade jag två frågor som hjälp på vägen. Den första löd: Vilket är syftet med visuella presentationer av gestaltungsförslag inom landskapsarkitektur? Syftet med denna fråga var att placera perspektiv som används för att presentera förslag i ett sammanhang. Genom intervjuerna framkom att visuella presentationer framför allt ska förmedla ett förslag på ett tydligt sätt. Det gav verktyget förslaget i fokus, som jag ser som det viktigaste och som kan sammanfatta hela arbetet med att skapa bilder. Detta verktyg skulle i sig kunna bli ett helt arbete.

Den andra frågan löd: Vad är bra att tänka på när man vill skapa en kommunikativ bild? Det finns inte ett slutgiltigt svar på denna fråga, utan många tänkbara lösningar för hur man skapar kommunikativa bilder. En av de tänkbara lösningarna är att ta hjälp av de verktyg jag kommit fram till i detta examensarbete. Ett annat tänkbart svar är att helt enkelt pröva sig fram tills man får ett önskat resultat. Det skulle emellertid säkert vara ett mer tidskrävande sätt om man inte har stor erfarenhet av att kommunicera med bilder.

Vad innebär en kommunikativ bild? Har arbetet gett mig några nya tankar om det? Hur ser en kommunikativ bild ut? Definitionen i arbetet lyder: med kommunikativa bilder menar jag bilder som skapas i syftet att på ett direkt sätt kommunicera ett förslag eller en idé. Genom att enbart titta på bilden ska betraktaren få en uppfattning om vad förslaget innebär. En kommunikativ bild ska även skapa ett intresse för förslaget. Det finns naturligtvis inte heller ett svar på hur en kommunikativ bild ser ut och kravet på hur tydligt ett förslag behöver presenteras i ett förslag är också beroende av typ av projekt och skede. En slutsats jag kan dra är att om man har förslaget i fokus, med allt vad det innebär, så bör man lyckas skapa en kommunikativ bild.

Som helhet anser jag att bilderna jag gjort med hjälp av verktygen kommunicerar förslaget på ett tydligt sätt. Arbetet med att skapa perspektiven gick fort då besluten redan var fattade och resultatet är att krokusarna i förgrunden hamnar i fokus. Det finns många tänkbara utformningar av bilden utifrån samma verktyg då de till exempel inte säger något om vilken teknik som är lämplig eller hur teknikerna ska användas. Det ser jag både som en styrka och en svaghet med verktygen. Styrkan är att verktygen på så sätt kan användas oberoende av vilken teknik man föredrar att arbeta med. Svagheten är att de inte hjälper till att avgränsa val av teknik och att uttrycket i en bild kan skifta väldigt mycket med olika tekniker. Därmed är det svårt att förutse hur resultatet i bild kommer att bli.

En annan faktor som styr resultatet i bilden är naturligtvis personen som skapar bilden. Att arbeta med verktygen lämnar utrymme att testa sig fram och beroende på tycke och smak gör man olika val. I undersökningen av verktygen visade jag på ett fåtal olika sätt att använda verktygen och en annan person hade inte fått exakt samma bilder som de jag skapat. Även jag hade kunnat göra många fler bilder med en mängd olika uttryck genom att till exempel välja andra tekniker och detaljer. Jag tror dock att verktygen kan hjälpa till att effektivisera arbetet med att skapa bilder och avgränsar valen till viss del. Även om uttrycket i bilderna

blir olika så är förslaget i fokus, vilket är det viktigaste. Att använda verktygen var ett bra sätt att i förväg tänka igenom hur bilden skulle utformas och att fundera över vad som är viktigast att få fram från förslaget. De sex verktygen hjälpte till att konkretisera hur jag ville att bilden ska uppfattas. De säger dock inte konkret hur det ska göras. Det kräver därför att den som använder verktygen har en del förkunskaper för att arbetet ska bli effektivt. Har man till exempel ingen aning om hur dynamiken påverkas av olika detaljers placering, är det svårt att i förväg bestämma hur detaljer ska placeras. Då har man istället möjlighet att pröva sig fram. För att verktygen ska effektivisera arbetet med att skapa bilder krävs övning. Jag tror att verktygen lämpar sig bäst för studenter med viss förkunskap.

Det som framkom i bakgrundsstudierna och de studerade exemplen från Sveriges arkitekter är framför allt principer för hur man kan tänka och arbeta. Att till exempel arbeta med dynamik och balans är mer komplext än det jag beskrivit i bakgrundsstudierna. Det jag skrivit om förutsätter att bilden inte redan innehåller andra former att förhålla sig till. Principerna är de samma för exempelvis ett porträttfoto och ett perspektiv över en utomhusmiljö, men alla principer kanske inte kan användas med ett lyckat resultat i båda fallen. Ska man förmedla ett förslag med hjälp av ett perspektiv är det viktigare att tänka på att viktiga delar i förslaget kommer fram, än att vägen hamnar rätt i bilden för att skapa en bra dynamik. Bilder med olika förutsättningar kräver olika stora grepp för att uppnå önskat resultat. Att sätta in en liten detalj med en bestämd riktning kanske inte ger någon effekt i ett perspektiv där mycket annat tar fokus. Att istället sätta in en stor detalj kan ändra dynamiken i perspektivet men tar fokus från förslaget. Det är alltså mycket att ta hänsyn till om man vill presentera ett förslag med hjälp av ett perspektiv, till skillnad från om man vill skapa dynamik eller balans i ett foto taget i en tom studio.

## Hur har valda metoder fungerat

Att använda litteraturstudier och intervjuer var ett bra sätt att få fram bakgrunden till mitt arbete. Det finns ännu relativt lite litteratur inriktat på bilduttryck ur en landskapsarkitekts synvinkel vilket gjorde intervjuerna värdefulla. Jag utförde litteraturstudier och intervjuer parallellt och hade eventuellt kunnat ställa mer specifika frågor i mina intervjuer om jag kommit längre i litteraturstudierna innan jag utförde intervjuerna.

De exempel jag studerat från Sveriges arkitekter var alla tävlingspresentationer, vilket förmodligen påverkat resultatet något. I tävlingar ställs presentationer och bilder på sin spets och kraven på läsbarhet och att synas blir extra tydliga. Det innebär att förslagsställarna säkert lagt ner lite extra tid på de bilder jag studerat vilket gjort att de passat bra för mitt ändamål. Att bilderna var tävlingsbidrag kan också ha påverkat att jag kunde se alla verktygen i bilderna då de troligtvis är gjorda med stor medvetenhet. I bilder tagna från ett annat sammanhang hade jag kanske inte kunnat pricka av alla punkter och resultatet hade blivit ett annat.

Urvalet av exempel baserades på att förslagen skulle behandla landskapsarkitektur och på min personliga uppfattning om de perspektiv som presenterade förslaget på Sveriges arkitekters hemsida. Jag valde utifrån om jag fann bilden intressant. Vid en första anblick skiljer sig bilderna ganska mycket åt i uttryck, men efter att ha analyserat dem blev även likheten mellan bilderna tydlig. De är alla sparsamt färglagda med få detaljer och utrymme för fantasin att fylla på med egna idéer om vad som kan läggas till på platsen. Om detta är något som överlag är en gemensam trend för hur perspektiv utformas idag, eller om det är något som speciellt tilltalar mig, vet jag inte. Det är därför svårt att veta hur val av exempel påverkat resultatet. De verktyg jag kommit fram till säger emellertid inget om hur bilder ska utformas i detalj och därför har exemplens specifika utformning kanske mindre betydelse.

Att testa de framtagna verktygen i ett eget perspektiv var ett sätt att se om och hur de fungerade. De gjorde att jag kunde se brister och styrkor med dem för att på så sätt utvärdera hela resultatet.

En svårighet med undersökningen var att förhålla mig neutralt till de bilder jag gjorde, för att kunna se hur uttrycket förändrades. Då jag i förväg valt vad och hur jag skulle undersöka verktygen hade jag redan ett förväntat resultat i bilderna.

Testet hade kunnat ske på flera olika sätt, till exempel genom att sätta upp fler olika scenarion för att jämföra hur väl verktygen fungerar i olika sammanhang. Hade jag valt att göra bilder för till exempel en tävling hade jag behövt lägga större vikt vid att bilden var utmärkande och mer estetiskt tilltalande.

## Frågor att fundera vidare på

En av de frågor som jag gick in i arbetet med var huruvida det är moraliskt riktigt att försköna och förändra bilder för att sälja ett förslag. I arbetet har jag inte alls behandlat eller besvarat frågan men jag anser att det är en fråga som bör diskuteras. Jag har själv inget entydigt svar, utan anser att gränsen är härfin och olika från fall till fall, vilket är en av anledningarna till att frågan ständigt kan diskuteras.

En annan av de frågor jag tog med mig in i arbetet var hur dagens teknik påverkar branschen och det sätt vi presenterar gestaltningsförslag på. Att datorer påverkar den visuella kommunikationen råder det inga tvivel om men på vilket sätt är en desto större fråga. Hur har det förändrat sättet arkitekter kommunicerar med bilder? Innan jag påbörjade examensarbetet hade jag en föreställning om att datorer bidrog till mer likartade bilder och att mycket av den personliga prägeln och stilen försvann. Efter att ha tittat på en mängd bilder skapade av olika arkitekter, både samtida och skapade innan datorns intåg, är jag inte lika säker på den saken längre. Att skapa bilder med en personlig prägel är kanske inget som arkitekter i allmänhet strävar efter. Både nu och före datoriseringen av yrket, förekom gemensamma uttryck på olika arkitektkontor, vilket medför att en utveckling av en personlig stil inte kommer fram. Det är intressant att fundera över vad det beror på. Finns det en rädsla att annorlunda bilder inte skulle sälja ett förslag, eller finns det helt enkelt inget intresse att ta sig tid att utveckla ett utstickande uttryck?

Något jag själv tycker att bilder ritade med dator har bidragit med är att påverka utrymmet för den egna fantasin. Att titta på perspektiv där föremål är transparenta och glada människor dansar balett i solljuset, känns ibland som att titta in i ett akvarium. Ytor och föremål som är abstrakta ger en känsla av att jag endast är betraktare och kan inte finna min egen plats i bilden. En sådan bild kan visserligen vara spännande att titta på men den saknar de kommunikativa egenskaper som det här arbetet har lyft fram.

# Referenslista



## Litteratur

Andersson, T. (2007). *Mellan dröm och verklighet – bilder i landskapsarkitekturen*. Landskab

Bergström, B. (2010). *Bild och budskap*. Estland: TRT

Björne, K. (2009). *Visual communication within the smaller scale*. [Examensarbete]  
<http://ex-epsilon.slu.se:8080/archive/00003341/01/ExamensarbeteKajsaBjorne.pdf>

*Bildkomposition*. (2009). [WebbTV]  
<http://www.ur.se/television/television/templates/Page092e.html?id=14911> [2012-03-17]

Forslund, J. (2011). *Titta*. [Examensarbete]  
[http://stud.epsilon.slu.se/2987/1/forslund\\_j\\_110806.pdf](http://stud.epsilon.slu.se/2987/1/forslund_j_110806.pdf)

Frid, J. (2003). *Bild*. Malmö: Daleke Grafiska AB

Gomes, F. (2012). *Analysis of architectural representation as a research method: National library competitions*. Nordisk arkitekturforskning vol. 24 nr 1 (2012)

Lantz, A. (1993). *Intervjumetodik*. Lund: Studentlitteratur

Sörensen, A. (red.) (2012). *Dirty dedicated daring delicate drawings - Exhibition catalogue*. [Utställningskatalog] Rosendahls Schultz Grafisk A/S

Falk, F. (mars 2010) *Slussen 2010 – skandalförslaget från Foster + Partners och Berg*.  
<http://www.glittra.com/foster2010/> [2012-05-02]

## Muntliga källor - Intervjuer

Johanna Irander, LAR/MSA, intervju 2012-03-06

Gustav Jarlov, L MSA, intervju 2012-03-15

Bibbi Leine, LAR/MSA, intervju 2012-03-07

## Bildreferenser

<http://www.arkitekt.se/tavlingar/dokumentation>

<http://studioirander.com/#>

Rakel Edqvist

