



Oskar Rendel
Institutionen för stad och land, avdelningen för landskapsarkitektur
Examensarbete vid landskapsarkitektprogrammet, SLU Uppsala 2012

EFTER NOLLTOLERANSEN

- Nyttan av laglig graffiti



Titel på svenska: EFTER NOLLTOLERANSEN - Nyttan av laglig graffiti
English title: AFTER ZERO TOLERANCE - The Benefit of Legal Graffiti

Sveriges lantbruksuniversitet 2012
Fakulteten för naturresurser och lantbruksvetenskap, Institutionen för Stad och land
Examensarbete för yrkesexamen på landskapsarkitekturprogrammet
EX 0504 Självständigt arbete i landskapsarkitektur, 30 hp
Nivå: A2E
© Oskar Rendel, e-post: oskarrendel@gmail.com
Handledare: Andrew Butler, Institutionen för stad och land, SLU
Extern handledare: Elsa Ugglå, Nivå landskapsarkitektur
Examinator: Tomas Eriksson, Institutionen för stad och land, SLU
Opponent: Anneli Sundin, Uppsala Kommun
Originalformat: A3
Foto och Illustrationer: författarens egna om inget annat anges
Utgivningsort: Uppsala
Nyckelord: landskapsarkitektur, graffiti, funktion, nolltolerans, klotterpolicy, Stockholm
Online publication of this work: <http://epsilon.slu.se>



Bild 1: Min port på Wesselsgade i Köpenhamn

Förord

Hösten 2011 tillbringade jag som student i Köpenhamn. Under hela, och speciellt framåt slutet av min vistelse där hade jag en i bakgrunden malande oro över hur nästföljande termin skulle bli. Examensarbetet skulle skrivas och jag hade ännu inga idéer som engagerade mig tillräckligt. Bilden intill visar porten till det hus jag bodde i, som synes är den rätt rejält nedklottrad. På det stora hela tycktes graffiti, såväl sanktionerad som olaglig, vara otroligt mycket mer förekommande i det Köpenhamnska stadsrummet jämfört med hemma i Stockholm. Detta fick mig att fundera, det brukar ju heta att graffiti skapar otrygghet. Själv kände jag ingen förhöjd oro när jag rörde mig i Köpenhamn på grund av detta, jag har dock en viss inblick i graffitikulturen och har många vänner som kan sägas vara djupt insyltade i den. Men den vanliga Köpenhamnsbon, påverkas de av att se graffiti i stort sett var de än befinner sig i staden? Danskarna påstås ändå vara världens lyckligaste folk (Huffington Post, 2011) och min upplevelse är inte att de är speciellt ängsliga av sig, ekvationen går inte riktigt ihop.

Till en början hade jag tänkt fokusera på just påståendet att graffiti skapar otrygghet. Det är dock en svåratt variabel och mitt arbete har istället utvecklats till att handla om vilken bredare effekt och funktion graffiti kan ha i stadsrummet. Eftersom Stockholm delvis på grund av otrygghetsargumentet inte erbjuder några lagliga alternativ för graffitimålare att offentligt utföra sin konst, ligger fokus även på stadens argument emot graffiti.

Jag vill tacka min handledare Andrew Butler som varit ett utmärkt stöd och hjälpt mig under hela kursen, samt Elsa Uggla som peppat mig och kommit med kloka synpunkter på både språk och innehåll.

Tack!

/Oskar Rendel
Stockholm, 9 maj 2012

Sammanfattning

Det här är ett examensarbete på 30 hp utfört 2012 på vid institutionen för stad och land på SLU i Ultuna. Bakgrunden är att Stockholm under flera års tid har haft en väldigt repressiv inställning gentemot fenomenet graffiti, det brukar kallas för nolltoleransen. Stadens styrande antog 2007 en skärpt klotterpolicy i vilken det fastslås att "staden inte ska medverka till eller stödja verksamheter eller evenemang som inte klart tar avstånd från klotter, olaglig graffiti och liknande skadegörelse. Staden skall heller inte medverka till verksamheter som på något sätt kan väcka intresse för och leda till klotter, olaglig graffiti eller liknande skadegörelse." Policyn och i synnerhet formuleringen ovan har fått utstå mycket kritik, efter att staden lagt sig i diverse kulturarrangemang med graffiti som tema. Att totalförbjuda möjligheter för staden att bemöta intresset för graffiti är dock inte det enda beprövade tillvägagångssättet för att minska den skadegörelseproblematik som graffiti medför. I Brottsförebyggande rådets skrift Klotterförebyggande åtgärder (Hollari, 2005) redogörs för en rad exempel på hur andra städer på olika sätt bemött problemen, där ofta lagliga möjligheter för graffiti är en av ingredienserna. Sådana möjligheter, som vid en första anblick verkar vara pragmatiskt, är som en konsekvens av klotterpolicyn förstås otänkbara i Stockholm. Anledningen är att det från stadens sida menas att lagliga graffiti möjligheter leder till mer mer olaglig graffiti, ett påstående som till en början framfördes som fakta (Svt, 2010) men senare som en åsikt, som nolltoleransförespråkare tror på (Riksteatern, 2011). Debatten kring nolltoleransen handlar ofta om detta påstående är sant eller ej, och om nolltoleransen i sin godtycklighet inkräktar på yttrandefriheten, och verkar som censur mot en kulturyttring.

Den här uppsatsen handlar om lagliga graffiti väggar, dock inte ur de tidigare nämnda synvinklarna. Syftet är att visa vad laglig graffiti kan ha för övriga effekter på de platser där det kan tänkas möjligt. Klotterpolicyns målbeskrivning har varit utgångspunkten för detta. Vad som eftersträvas enligt denna är:

"Stockholm ska vara en trygg, säker, ren och vacker stad som vi är stolta över och där stadsmiljön inbjuder till samvaro mellan människor." (Stockholms stad, 2007)

Min tes är att en laglig graffiti vägg precis som andra funktioner i staden attraherar människor, och kan verka i den riktning klotterpolicyn och sannolikt samtliga stadens invånare önskar.

Klotterpolicyns målbeskrivning har del för del analyserats för att problematisera och erbjuda en djupare förståelse av de begrepp den innehåller. Under rubriken **trygg** ges en bakgrund, och idén att graffiti skapar otrygghet ifrågasätts. Slutsatsen är mer eller mindre att nolltoleransen utmålat graffiti målare som "farliga" människor och att aktiviteten graffiti måleri något som uteslutande sker i det fördolda vilket ger allmänheten få möjligheter att möta konstnärerna. Fenomenet blir något främmande vilket är en grogrund för otrygghet. Beträffande **säker** menar jag att en laglig graffiti vägg skulle befolka en plats, vilket med stöd från Jane Jacobs (1962) är positivt ur säkerhetssynpunkt. **Vacker** är ett relativt begrepp och jag menar att staden är en kompromiss i det avseendet att vi får leva med de uttryck den innehåller. Som enskild invånare har vi få möjligheter att påverka stadsbilden. Graffiti har sitt ursprung i det offentliga och däri ligger dess styrka och potential. Laglig graffiti skulle kunna vara en av annars mycket få möjligheter för allmänheten att bidra och sätta sitt avtryck i stadsrummet. En konsekvens

av nolltoleranspolitiken är också att gemene man blir mindre exponerad för mer utarbetad graffiti som tar lång tid att utföra. Allmänheten får i större utsträckning istället uppleva snabbt utförd graffiti, det som i mångas åsikt definieras som klotter. Adjektivet **ren** är också det en tolkningsfråga, mitt resonemang kring detta bygger mycket på geografen David Harveys (2008) idéer. Det är främst ur perspektivet av Stockholm som en produkt som begreppet låtit sig definieras. En stad som marknadsförs som ren och hur marknaden ser på det begreppet behöver dock inte alltid vara förenliga med invånarnas önskemål och behov. Beträffande **stolthet** och laglig graffiti sätter jag det i relation till stadens Kulturvision 2030, då graffiti i mina ögon främst är konstnärlig verksamhet och därmed en kulturyttring. Kultur är människans uttryck och kring detta känner vi stolthet. Kulturvisionen har ambitiösa och fina mål men graffiti kan inte bidra till dessa då klotterpolicyn inte är kompatibel med denna. En laglig graffiti vägg skulle som sagt locka personer som målar på den, och mänsklig aktivitet har enligt Jan Gehl (2006) en stark attraktion, för att inte säga den starkaste, på andra människor. Med detta argument och att lagliga möjligheter för graffiti ger ett alternativ till olagligt måleri, vilket drastiskt kan skada människors framtidsutsikter, vill jag hävda att lagliga graffiti väggar ökar **samvaron mellan människor**.

Arbetsättet har varit sådant att jag utgått från Jan Gehls (2006) kategorisering av platser i låg respektive hög kvalitet, där mycket frivillig aktivitet kännetecknar den senare. Genom sociala nätverk på internet har jag från graffiti målare själva fått tips på platser där laglig graffiti enligt dem är önskvärdt. Därefter har jag valt ut två platser utifrån tidigare nämnda kriterier och min bedömning av

dess lämplighet som lagliga graffiti väggar. Valet föll på Tjurbergsparken vilken representerar en högkvalitativ plats och trottoaren utmed Zinkensdamms IP en plats av låg kvalitet, båda på Södermalm i Stockholm. För att få en djupare förståelse för hur dessa platser fungerar har jag valt att göra en analysmetod kallad experiential landscape. Kevin Thwaites och Ian Simkins (2007) utvecklade denna metod vilken har som utgångspunkt att det är relationen mellan människan och rummet som skapar platsen, och analysmetodens syftar till att kartera människans upplevelse och känslomässiga anknytning till platsen. De för ett teoretiskt och något filosofiskt resonemang kring detta och sluter sig till att platser förutsätter människor och deras känslor kopplade till platsen, utan dessa är platsen blott ett utrymme. Detta synsätt förutsätter alltså att mänskliga upplevelser har en rumslig dimension. För att möjliggöra en konkret kartering av upplevelserna kokar Thwaites och Simkins ned människans upplevelse i tre grundläggande kategorier: betydelsebildning, orientering och hur hon skiljer på olika områden. Dessa kategorier visar sig sedan i karteringen som centrum (betydelsebildning), riktning och övergång (orientering), samt då område (område). I karteringen skiljs dessutom på olika typer inom dessa rubriker, och samtliga kategorier har negativa variationer.

Utöver min egen analys har jag haft förberedda frågor att ställa till personer som befann sig på platserna. Frågorna är hämtade ur *Experiential landscape: an approach to people, place and space* (Thwaites & Simkins, 2007), med tillägg som kunde tänkas leda till att intervjupersonerna själva tog upp ämnet graffiti, om inte så skedde har jag själv fört det på tal.

Tjurbergsparken beskrivs i en sociotopkartering som en

grön oas, men i utvecklingsbehov för sociala och kulturella värden (Stadsbyggnadskontoret, 2004). Parken består av klippta gräsmattor med genomkorsande gångstigar, en del buskage och ett varierat bestånd av stora och mindre träd av olika arter. Platsen ligger i sin helhet i en söderslutning och högst upp finns en hög stödmur vilken avgränsar parken från Engelska gymnasiet skolgård.

Resultatet visade att parken innehöll en faktor som jag inte räknat med, platsen är en umgängesplats för hemlösa och missbrukare. I och med den funna situationen är det ofrånkomligt att inte diskutera frågor som har med nyttjanderätt av offentliga rum att göra. Missbrukare och hemlösa har samma rätt som andra att använda parken som småbarnsföräldrar och flanerande pensionärer. Verkligheten är emellertid sådan att vissa personer på grund av förutfattade meningar och möjligtvis ett avvikande beteende stöter bort andra och skapar negativa spänningar inom en plats. Detta var framträdande på platsen, graffiti var dock inget som intervjupersonerna "självmant" tog upp, trots förekomst av detta på muren. Graffitimålare är förstås välkomna i parken förutsatt att de inte utövar sitt intresse på muren, det visar sig också under intervjuerna att aktiviteten olagligt graffitimåleri inte skulle bemötas särskilt positivt. Resultatet visar dock inget större motstånd mot graffiti som laglig aktivitet i parken, och bekräftar i stort att effekten av en laglig graffiti vägg här är förenliga med min tolkning av de mål klotterpolicyn beskriver. Dess största förtjänst i Tjurbergsparken borde enligt min bedömning vara den förbättrade sociala situationen, och en ökad trygghet.

Zinkensdamms idrottsplats avgränsas mot Ringvägen av en mur, vilken löper längs trottoaren ungefär 120 meter lång. Det finns få funktioner i området, och analysen visar

att det är mest en genomströmningsplats. Åsikter om muren var mer förekommande än i Tjurberget, det vanliga svaret var att den är tråkig och ful, vilket med murens dominans även kan sägas karaktäriserar platsen. Spontana förslag om färg och även graffiti på muren var inte ovanliga. För att sammanfatta skillnaden mellan nuvarande situation och en verklighet där det vore möjligt för vem som helst att lagligt måla på muren; En funktion adderas till en händelsefattig plats vilket gör att fler personer faktiskt skulle uppehålla sig på platsen, promenaden längs Zinkensdamms IP skulle bli intressantare och erbjuda bättre möjligheter för möten. Eftersom utrymmet skulle ha en högre förekomst av mänsklig erfarenhet och ha fler känslor kopplade till den, skulle rummet mer utgöra plats. Den skulle helt enkelt ha en starkare identitet och ha mer betydelse än i nuvarande situation.

En ren och snygg stad är (precis som övrigt i klotterpolicyns mål) troligtvis något som de allra flesta av staden invånare anser önskvärt, dock är dessa adjektiv högst subjektiva och det är svårt att hitta en medelväg, vilket inte heller verkar särskilt åtråvärt. En attraktiv stad har en mångfald av uttryck och upplevelser. Vi återkommer till att staden är en kompromiss, men där allas önskemål också i så stor utsträckning som möjligt skall kunna tillgodoses. Möjligheten för den enskilde att sätta avtryck i staden är dock väldigt begränsad, graffiti är ett urbant kulturuttryck och lagliga möjligheter för detta ger inte bara tillfälle för personliga avtryck, det skapar också ett mer mångfacetterat stadsrum och är ett medel för att uppnå de mål klotterpolicyn eftersträvar. En mer nyanserad syn på fenomenet graffiti ger också nya möjligheter i planeringssammanhang.

Summary

This is a thesis of 30 credits completed in 2012 at the Department of Urban and Rural Development at SLU, Ultuna, Sweden. The background for the thesis is that Stockholm City Council has for several years had a very repressive attitude towards the phenomenon of graffiti, a zero tolerance policy. In 2007 the city adopted a stricter graffiti policy which states that: *“The city should not engage in or support activities or events that doesn’t clearly distance themselves from tagging, illegal graffiti and similar vandalism. The city should also not contribute to activities which in no way can spark interest and lead to tagging, illegal graffiti or other vandalism”*.

The graffiti policy and in particular the above formulation has endured much criticism, especially after the city questioned and took measures against various cultural events with graffiti themes. Nevertheless, a total prohibition of opportunities for those interested in graffiti is not the only approach to curb the problems with vandalism that graffiti entails. The National Council for Crime Preventions report *Graffiti-förebyggande åtgärder* (Hollari, 2005) explores a number of examples of how other cities in different ways have treated the problems. Creating opportunities for graffiti painting is often one of the strategies. Such possibilities, which at first glance seem pragmatic, are rendered impossible as a consequence of Stockholm City’s *Graffiti Policy*. The city’s reasoning behind this is the claim that providing such facilities inevitable leads to an increase in illegal graffiti. This claim was originally presented as fact (SVT, 2010) but later changed to opinion, an opinion zero tolerance advocates believe in (Riksteatern, 2011). The debate on the zero tolerance policy often circles around whether this statement is true or not, and on if its arbitrariness infringe on free speech, and acts as censorship on cultural expression.

This essay is about legal graffiti walls, however, not from the previously mentioned approaches. The aim is to show what the general effect of legal graffiti can be in the places where it might be possible. the *Graffiti Policy’s* description of aims has been the starting point for this. What is sought after is this: *“Stockholm will be a safe, secure, clean and beautiful city that we are proud of and where the urban environment invites interaction between people.”*

My theory is that a legal graffiti wall, just like any other function in the city, attracts people, and in doing so may act in favour of the *Graffiti Policy’s* aims and goals that all residents probably desire.

The *Graffiti Policy’s* mission statement has been scrutinized bit by bit to discuss and offer a deeper understanding of the concepts it contains. Under the heading **Safety** a background is provided and the idea that graffiti creates insecurity is challenged. The conclusion is more or less that graffiti artists have been portrayed as “dangerous” people and since graffiti writing is something that only occurs in secret, the public have few chances to meet artists and form their own opinions about them. The phenomenon is something unfamiliar, which is a breeding ground for insecurity. Regarding **security**, I state that a legal graffiti wall would populate the area, which according to Jane Jacobs (1962) is positive from a safety perspective. **Beauty** is a relative term and I argue that the city is a compromise in the sense that we have to live with the expressions it contains. As ordinary citizens, we have few opportunities to influence the townscape. Graffiti has its origins in public and therein lies it’s potential, legal graffiti could be one of the otherwise very few opportunities for the public to contribute and put their imprint on urban space. Another consequence of the zero tolerance policy is that ordinary people will be less exposed to sophisticated

graffiti that takes a long time to produce. Instead, the public to a greater extent gets to experience quickly executed graffiti, so called “tagging”, which generally is looked upon as less desirable. The adjective **clean** is also a very broad and subjective concept, my reasoning on this is heavily based on the geographer David Harvey’s (2008) ideas. It is mainly from the perspective of Stockholm as a product that the concept of clean has been defined. A city that is advertised as clean and how the market views the concept need not always be consistent with the desires and wishes of its residents. Concerning **pride** and legal graffiti I put it in relation to the Cultural Vision 2030, an official plan directed by the city regarding the future cultural development of Stockholm. Graffiti is in my eyes primarily an artistic activity and part of cultural property. Culture is mankind’s expression, and pride has a great part to play in this. The Cultural Vision has big ambition and great goals and graffiti could contribute to these goals but cannot, as long as the *Graffiti Policy* is in effect. A legal graffiti wall would attract people to paint on it. Human activity, according to Jan Gehl (2006) is a great attraction, if not the strongest, on other people. With this argument and the fact that legal possibilities for graffiti provide an alternative to illegal painting, an activity that severely can limit people’s future prospects, I would argue that legal graffiti walls increase **interaction between people**.

The approach has been that of Jan Gehl’s (2006) categorization of sites in low and high quality, with much voluntary activity characterizing the latter. Through a social networking website, I got tips on places where legal graffiti according to graffiti writers themselves is desirable, then selected two sites based on the aforementioned criteria and assessed their suitability as sites for legal graffiti. The choice fell on Tjurbergsparken which represents a high

quality site and the pavement alongside Zinkensdamm IP, a place of low quality, both located on Södermalm in Stockholm. To get a deeper understanding of how these sites work, I have analyzed the sites with a method called experiential landscape. Kevin Thwaites and Ian Simkins (2007) developed this method which stresses that it is the relationship between man and space that create the site, and the analysis aims at mapping the human experience and emotional attachment to a specific place. They have a theoretical and somewhat philosophical discussion regarding this and conclude that any site requires people and their feelings related to the site, without this a space cannot constitute a place. This point of view inevitably means that human experience have spatial dimensions. To allow a visual mapping of experiences Thwaites and Simkins condense human experience into three basic categories: the attachment of significance and value, orientation, and how a person develops a sense of home ground or coherence in an area. To be able to read the experiential potentials in a mapping the categories are represented in four types of symbols. These are the centre (significance and value), direction and transition (orientation), as well as area (coherence). There are also a few sub-categories and every variation can have a negative version.

In addition to my own analysis, I had prepared questions to ask the people who were on the sites. The questions are taken from Experiential landscape: an approach to people, place and space (Thwaites & Simkins, 2007), with some additions that might lead to the interviewees themselves speaking on the subject of graffiti, if they did not, I myself brought it up.

Tjurbergsparken is described in a mapping describing

social and functional qualities as a green oasis, but with a need for further development of social and cultural values (Stadsbyggnadskontoret, 2003). The park consists of mowed lawns with intersecting paths, some shrubbery and a number of large and small trees of various species. The site is located entirely in a south-facing slope and at the top there is a high retaining wall which separates the park from a high school and its schoolyard.

The analysis results showed that the park carried a factor that I did not expect; the place is a socializing spot for the homeless and drug addicts. With this information retrieved, it is impossible not to discuss issues regarding right to access and the use of public space. Substance abusers and the homeless have all the same right to use the park as toddlers with their parents or pensioners do. The reality is such that some people because of prejudice and possibly antisocial behavior repel others and create negative tension at certain places. This was prominent on the site, graffiti however, was not something that the respondents "voluntarily" took up, despite the occurrence of this on the wall. Graffiti writers are of course welcome in the park provided they do not exercise their interest on the wall. During the interviews it also became evident that the activity of illegal graffiti writing would not be looked upon with approval. Nevertheless, the result show no greater resistance to graffiti as an officially recognized activity in the park, and largely confirms that the effect of a legal graffiti wall here consistent with my understanding of the objectives the Graffiti Policy describes. Its greatest merit in Tjurbergsparken should in my opinion be the improved social conditions, and increased security.

Zinkensdamms sports ground is separated from Ringvägen with a wall which runs along the pavement about 120 meters long. There are few functions in the

area, and the analysis shows that this is mostly a place to pass by. Opinions on the wall were more prevalent than in Tjurbergsparken, the usual answer was that it is boring and ugly, as with the wall dominance can also be said to characterize the site. Unsolicited proposals for color and even graffiti on the wall were not uncommon. To summarize the difference between the current situation and one with a possibility for anyone to legally paint on the wall: A feature added to an uneventful place would result in more people actually staying at the site, the passing of Zinkensdamm IP would be more interesting and provide better opportunities for socializing. As the space would have a higher prevalence of human experience and have more emotion connected to it, the site would constitute a place. The site would simply put have a stronger identity and have greater significance.

A clean and tidy town is (just like the rest of what the *Graffiti Policy* is aiming for) probably something that the vast majority of city residents consider desirable, however, these adjectives are highly subjective and it is difficult to find a common ground, which either way does not seem very appealing. An attractive city has a variety of expressions and experiences. We return to the fact that the city is a compromise, but where everyone's wishes as far as possible are to be satisfied. The ability for individuals to express themselves in the city is extremely limited, graffiti is an urban cultural expression and legal possibility for this does not only provide that opportunity, but also creates a more diverse urban space and is a means to achieve the objectives the *Graffiti Policy* aims for.

INNEHÅLL

Förord.....	s. 3
Sammanfattning.....	s. 4
Summary.....	s. 6

1. INTRODUKTION

Bakgrund.....	s. 11
Syfte/Frågeställning.....	s. 11
Tillvägagångssätt.....	s. 11
Begreppsprecisering.....	s. 12
Nolltoleransens bakgrund.....	s. 13
Kort om graffiti och nolltoleransens historia.....	s. 13
"En stad för alla".....	s. 13
Lagliga alternativ ger mer olaglig graffiti?.....	s. 14
Nolltoleransens mål.....	s. 15
Trygg.....	s. 15
Säker.....	s. 15
Vacker.....	s. 16
Ren.....	s. 16
Stolthet.....	s. 17
Samvaro mellan människor.....	s. 17

2. METOD

Metodbeskrivning.....	s. 19
Experiential landscape	
- Det upplevelsebaserade landskapet.....	s. 20
CDTA.....	s. 21
Tillvägagångssätt analys.....	s. 23

3. RESULTAT

Tjurbergsparken.....	s. 25
Beskrivning.....	s. 25
Analys.....	s. 26
Graffiti.....	s. 27
Nolltoleransen i relation till platsen.....	s. 28
Zinkensdamm.....	s. 29
Beskrivning.....	s. 29
Analys.....	s. 30
Graffiti.....	s. 31
Nolltoleransen i relation till platsen.....	s. 32

4. DISKUSSION

Tjurbergsparken.....	s. 34
Zinkensdamm.....	s. 36
Metodkritik.....	s. 37
Uppsatsen i relation till övrig forskning.....	s. 38
Rätten till staden.....	s. 38
Experiential landscape och graffiti.....	s. 39
Om nolltoleransen klotterdebatten.....	s. 39
Slutsats.....	s. 39
Källor.....	s. 40

Bilaga: Analysplaner

1. INLEDNING

Det inledande kapitlet presenterar uppsatsens intention, för den som är obekant med fenomenet graffiti ges också en introduktion till detta.

Vidare presenteras nolltoleransen, och dess mål diskuteras.

BAKGRUND

På vägen från tunnelbanan till min bostad passerar jag en konstgräsplan. På väg hem en lördagseftermiddag i augusti på pågick en pojkfotbollsmatch, och det måste ha varit någon form av cupmatch för drabbningen var på väg att avgöras genom straffläggning. Jag är inte speciellt intresserad av fotboll men hade inte särskilt bråttom hem och tänkte att jag ville se hur det skulle sluta, det vackra vädret gjorde det inte heller mindre lockande att sätta sig i grässlätten ner mot planen. Känslotvingarna på planen var starka, lagen stod som om det vore VM-final med armarna om varandra, de straffar som satt bejublades för full hals, killarna som missade visade sin frustration öppet men togs om hand och stöttades av sina lagkamrater. Jag var inte den enda utomstående som fastnade framför dramat, ett äldre par stannade till liksom tre män i 40-årsåldern som entusiastiskt kommenterade varje lagd straff. Matchen tog slut och mina applåder gick till båda lagen, därefter fortsatte jag hemåt något gladare än innan. Fotbollsplanen vid Västbergaskolan bjöd på vardagsunderhållning trots att jag aldrig rörde bollen, något inträde behövde jag heller inte betala. Många offentliga funktioner har detta dubbla ändamål, både för användaren och för betraktaren av aktiviteten.



Bild 2: Fotboll på Västberga idrottsplats

I Malmö finns två alternativ där graffitikonstnärer kan ägna sig åt sin konst utan risk för juridiska konsekvenser, vid parkeringshuset Anna och vid Folkets Park. Min upplevelse är att dessa platser i viss mening fungerar på ett liknande sätt som Västberga idrottsplats, förbipasserande stannar till och betraktar måleriet, någon kanske säger några uppmuntrande ord till konstnärerna, en del tar ingen notis och skyndar vidare. Graffitin föddes och har utvecklats i det offentliga rummet, och har blivit en mer eller mindre naturlig del i urbana miljöer. I och med sin offentlighet är det självklart att den rör upp känslor. Stockholm bemöter graffitin på ett annorlunda sätt, på grund av ett starkt politiskt motstånd finns här inga platser att måla. I mina ögon ger detta inte bara graffitimålarna få möjligheter att lagligt utöva sin hobby, stockholmarna går miste om en aktivitet vars resultat ger ett mångfacetterat och spännande stadsrum, samt ett socialt forum för möten med konstnärerna.

SYFTE OCH FRÅGESTÄLLNING

Klotterpolicyn (Stockholms stad, 2007) har som mål att:

”Stockholm ska vara en trygg, säker, ren och vacker stad som vi är stolta över och där stadsmiljön inbjuder till samvaro mellan människor.”



Bild 3: Folkliv vid tillfällig laglig graffitivägg, Malmö 2004.

Syftet med examensarbetet är att visa på ett alternativ till rådande situation och synsätt i Stockholm. Min idé är att klotterpolicyns mål inte behöver äventyras om staden intog en mer tolerant inställning till graffiti.

Hur kan graffiti fungera som en katalysator för socialt liv och attraktion i det offentliga rummet, och i förlängningen vara målbeskrivningen behjälplig?

Med hjälp av att analysera utvalda platser och resonera kring klotterpolicyns mål, vill jag argumentera för detta.

För att arbetet ska ha någon möjlighet att påverka åsikter utanför den akademiska världen behöver den få spridning utanför den. Hur kan resultatet presenteras för att detta kan ske?

TILLVÄGAGÅNGSSÄTT

- Genom litteraturstudier och genomgång av nyhetsmedier förklara bakgrunden till hur Stockholm behandlar graffiti frågan.
- Finna relevanta förklaringar till hur laglig graffiti kan fungera som positiva inslag i gatubilden och i förlängningen bidra till den stad klotterpolicyn efterfrågar.
- Hitta ett antal platser i Stockholm vilka har förutsättningar för lagliga graffiti.
- Göra en experiential landscapeanalys av dessa, för att se hur platserna fungerar.

Analysmetoden är utformad för att synliggöra aspekter som inte går att ta på, upplevelsen av platserna är det relevanta i sammanhanget.

- Beskriva hur den alternativa verkligheten, en med laglig graffiti, skulle kunna se ut.

Vidare vill jag i bild och text kommunicera resultaten på ett lättförståeligt och attraktivt sätt, i en tryckt pamflett. Denna kan sedan distribueras till allmänhet men även till beslutsfattare i Stockholms med förhoppningen att förespråkare av nolltoleransen får sig en funderare.

BEGREPPSPRECISERING

Det råder en viss förvirring inför termerna klotter och graffiti. Beroende på vem som har ordet görs antingen ingen åtskillnad och bådadera anses dock vara skadegörelse och benämns som klotter: Enligt justitiedepartementet promemoria *Åtgärder mot klotter* (2001) definieras klotter som "...text, bild eller ristning som olovligen anbringas på husväggar, tunnelbanetåg, parkbänkar eller andra platser eller föremål under förutsättning att rekoisiten för skadegörelse i 12 kap. 1 § brottsbalken är uppfyllda, dvs. Att någon genom klotter "förstör eller skadar egendom, fast eller lös, till men för annans rätt därtill".

En person som kan sägas vara något mer insatt i graffitikulturen alternativt betraktar det som en konstform skiljer dock troligtvis på olika typer av spraymålade bilder. Staffan Jacobsson (1996) reder i sin avhandling *Den spraymålade bilden* ut begreppen och kommer fram till att det inom den moderna subkulturen graffiti skiljs på tre typer av uttryck: "TAG är en kodifierad, noga utformad namnteckning; THROW-UP är ett stort namn med ytterkonturlinje; PIECE är en fullständig målning med ornamenterad bokstavsbild, bakgrund, figurer och signatur".

I *Åtgärder mot klotter* nämner man att det finns en viss begreppsförvirring men fastslår att klotter sedan länge är en vedertagen samlingsterm för fenomenet inom officiellt svenskt språkbruk. Dock konstateras att det faller sig naturligt att tala om graffiti i de fall där klottrandet inte är en olaglig handling och utförs med konstnärliga ambitioner!

Guwallius (2010) resonerar att språkbruket används som smutskastning eftersom termen att klottra enligt SAOL betyder att skriva eller rita slarvigt. Han hävdar att det är en retorisk härskarteknik att använda ordet då det förminskar all graffiti till något slarvigt, och gör jämförelsen att ett hus uppfört utan bygglov oavsett dess

hantverksmässiga kvalitet med samma logik automatiskt bör kallas för ruckel.

Jag kommer att använda termen laglig graffitivägg, detta begrepp har dock sina begränsningar och är något missvisande, den är inte tänkt att verka exkluderande gentemot konstnärer som använder sig av annat än sprayfärg alternativt inte menar sig hålla på med graffiti, och det finns troligtvis många av dessa som är intresserade att lagligt utöva sin konst i det offentliga. Det som kallas gatukonst är en av de fenomen som hamnar i denna kategori. Tobias Barenthin Lindblad försöker sig på att definiera gatukonst i förordet till *Sätta färg på staden* (Guwallius, 2010). Han menar att gatukonsten till skillnad från graffitin inte har en exkluderande stil, det krävs alltså inga förkunskaper för att läsa den, och verken är ofta klara när de sätts upp, vilket sker på gatan. Variationsrikedomen inom gatukonsten är stor och kan vara stickade foder på gatlyktor, mosaikplattor, spraymallar eller affischer. I laglig mening skiljer sig dock inte gatukonst från graffiti.

Jag kommer för enkelhetens skull hålla mig till termen graffiti och graffitikonstnär istället för klotter och klottrare. I nödvändiga fall använder jag de mer preciserande begreppen tag, throw-up och piece.

Den moderna graffitin är till sin natur något som uppenbarar sig i det offentliga, till skillnad från många andra bildkonstformer. Viktigt att nämna är också graffitins ständiga förnyelse och dynamik. Målaren Sad berättar i *Graffitins historia* (Jacobsson, 2011):

"En throw up går över en tag. En piece går över en throw-up. Färgmålningar går över silver. Det fick man lära sig när man började måla."

Graffitin är flyktig, antingen tvättas den bort eller så målas ny graffiti över den gamla. En graffitikonstnär kan anse sitt verk färdigställt men betraktad som duk kan en laglig graffitivägg alltså aldrig bli "färdig".



Bild 4: Tag



Bild 5: Throw-up



Bild 6: Piece



Bild 7 & 8: Tusenfoting gjord med spraymall och tv-spelsinspirerad pärlplatta, exempel på gatukonst.

NOLLTOLERANSENS BAKGRUND

Kort om graffiti och nolltoleransens historia

Detta arbete kommer främst att handla om lagliga graffitiväggar som en funktion i stadsrummet men för att förstå situationen för graffiti i dagens Stockholm är det nödvändigt att redogöra för det som kallas nolltoleransen, vilket inte bara omöjliggör lagliga graffitiväggar utan även försvårar arbetet för vissa anställda inom Stockholms stad.

När exakt fenomenet graffiti uppstod är svårt att avgöra. Antingen går det att säga att grottmålningar indikerar att graffitin är lika gammal som människan själv, dock är det som Jacobsson (1996) nämner svårt för att inte säga omöjligt att i det fallet avgöra huruvida dessa var auktoriserade eller ej. Graffiti definieras av Nationalencyklopedin som ristningar eller målningar utförda utan lov och de äldsta graffitifynden som avgjorts kunna ha denna egenskap dateras till antiken. Själva termen graffiti myntades av arkeologer vid kontakt med fynd i exempelvis Pompeij. Ett annat berömt exempel på äldre graffiti är de runor vikingar runt 900-talet ska ha knackat in på ett marmorlejon i Pireus.

Graffitin i sin nuvarande form uppstod som en del av hiphop-kulturen på Förenta staternas östkust under det tidiga 70-talet, spreds därifrån över världen och började synas i Sverige och Stockholm under tidigt 80-tal (Jacobsson, 1996). Konsthistorikern Jacob Kimvall (2012) redogör för hur synen och behandlandet av denna subkultur i Stockholm har varierat med årens lopp, från en mer nyansrik debatt innehållande både röster för förståelse och försiktigt tillåtande till en hållning som mest ser problem och kräver hårdare tag. Han beskriver att det tidigare har varit möjligt att måla lagligt och att bildlärarna kunde berätta för sina elever om graffiti, till nutidens odelat negativa syn på graffiti och en repressiv hållning där exempelvis en lagligt uppförd graffitimålning i en skolmatsal målas över. Historien om nolltoleransens framväxt är mycket intressant och skulle kunna bli en bestseller dokumentär. I korta drag kan sägas att Stockholms lokaltrafik genom systematisk propaganda-

verksamhet överfört sin syn på klotterproblematiken till hela samhället. Efter att denna problembeskrivning, trots vida generaliseringar och uppenbara lögnar, tagits som allmän sanning lever mytbildningen om graffitimålare som exempelvis kriminella droganvändare kvar mycket tack vare att det finns en stor marknad för klotterborttagning och bevakning. Kimvall beskriver hur entreprenadiseringen av dessa tjänster som tidigare räknats som kostnader för det allmänna numera är intäkter för privata aktörer, vilka alltså lever på graffitins fortlevnad. Nolltoleransen liknas av Kimvall på ett träffsäkert sätt med reklam:

”Till nolltoleransens starka sidor hör att den är tydlig i sin intention – den eftersträvar ett tryggt och snyggt offentligt rum, utan klotter. Däremot är den otydlig i sin metod och sitt långsiktiga resultat. På detta sätt påminner den om reklam, en reklam som dessutom passar de ekonomiska intressen som säljer produkter (...) Målet – det klotterfria samhället – måste hägra vid horisonten, annars riskerar man att få kunden desillusionerad. Men behovet, det vill säga ny graffiti att sanera, måste fortleva.”

I och med att kommunfullmäktige i Stockholm 2007 antog den skärpta klotterpolicyn (Stockholms stad, 2007) institutionaliserades synen på graffiti som ett problem som måste bekämpas till varje pris. Policyn består av nio punkter vilka beskriver hur staden skall motverka klotter, skadegörelse och olaglig graffiti. Punkt nio i dokumentet har kommit att spela stor roll, den säger:

”Staden ska inte medverka till eller stödja verksamheter eller evenemang som inte klart tar avstånd från klotter, olaglig graffiti och liknande skadegörelse. Staden ska inte heller medverka till verksamheter som på något sätt kan väcka intresse för och leda till klotter, olaglig graffiti eller liknande skadegörelse.”

Sommaren 2011 Riksteatern anordnade Riksteatern evenemanget ”Art of the Streets” på Södra teatern i Stockholm. Detta bestod utav föreläsningar, paneldebatt men också en öppen graffitivägg, där vem som helst fick pröva att måla. Med stöd i punkt nio vägrades Riksteatern att annonsera på stadens så kallade kulturtavlor, med motiveringen att ansvariga inte tydligt tog avstånd från olaglig graffiti. Detta var den utlösande faktorn till debatten som blossade upp, kritiker menade att

Stockholms stad genom policyn ägnar sig åt censur av en hel konstform (Holago & Kasapi, 2011). Tidigare hade Kulturhuset Cyklopen krävts av staden att stänga sin öppna graffitivägg (SvD, 2012) med hänvisning till policyn och en anställd på Stadsmuseet fick sluta efter att han anmält klotterpolicyn till Justitiekanslern (Hökerberg, 2012).

Man kan dra slutsatsen att staden kategoriskt hänvisat till policyn för att stävja olaglig graffiti, vilket kan sägas vara i sin ordning men policyn ger heller inte något som helst utrymme för någon form av laglig graffiti. Kritiker menar att en del av stadens tjänstemän och politiker i princip satt likhetstecken mellan kulturyttringen graffiti och klotter och skadegörelse. (Riksteatern, 2011)

”En stad för alla”

I SVTs gomorrön Sverige (SvT, 2010) sommaren 2010 uttrycker sig före detta stadsbyggnadsborgarrådet Kristina Alvendal (M) så här:

”Vi har tagit bort alla lagliga graffitiväggar därför att vi såg att klotret och skadegörelsen spillde ut och spillde över, det drar till sig subgrupper och subkulturer som inte håller sig inom lagens ramar, och det är ett enormt problem. Stockholm skall vara en stad för alla inte bara för de som vill klottra alternativt uppföra graffitimålningar”

Citatet innehåller ett mycket starkt påstående, att ett Stockholm som erbjuder lagliga alternativ för graffitimåleri skulle vara en stad enbart för dem som vill klottra alternativt uppföra graffitimålningar. Motsatt gäller då att en stad utan offentliga lagliga alternativ är en stad för alla. Detta påstående är till en början svårt att förstå, hur kan ett exkluderande av en grupp med ett intresse innebära ett inkluderande av stadens samtliga invånare?

En ledtråd till förklaring går att finna i själva klotterpolicyn (Stockholms stad, 2007), vars mål är att:

”Stockholm ska vara en trygg, säker, ren och vacker stad som vi är stolta över och där stadsmiljön inbjuder till samvaro mellan människor.”

En stad med lagliga alternativ för graffiti är enligt policyn och dess förespråkare inte förenligt med dessa adjektiv, den inbjuder heller inte till samvaro mellan människor och går inte att vara stolt över.

Lagliga alternativ ger mer olaglig graffiti?

Christoffer Järkeborn (M) representerade det sittande styret som förespråkare av nolltoleranspolitiken under Art of the Streets paneldebatt (SvT, 2011) den 13:e augusti 2011. Argumentet som fördes är att lagliga graffitiväggar leder till ökade problem med olaglig dito.

I Brottsförebyggande rådets idéskrift Klotterförebyggande åtgärder (Hollari, 2005) beskrivs ett antal olika strategier för att minska skadegörelse genom graffiti. Åtgärdsprogram både med lagliga väggar eller en mer repressiv hållning lik den i Stockholm presenteras alla som goda exempel på förebyggande arbete. De poängterar dock att det i samtliga

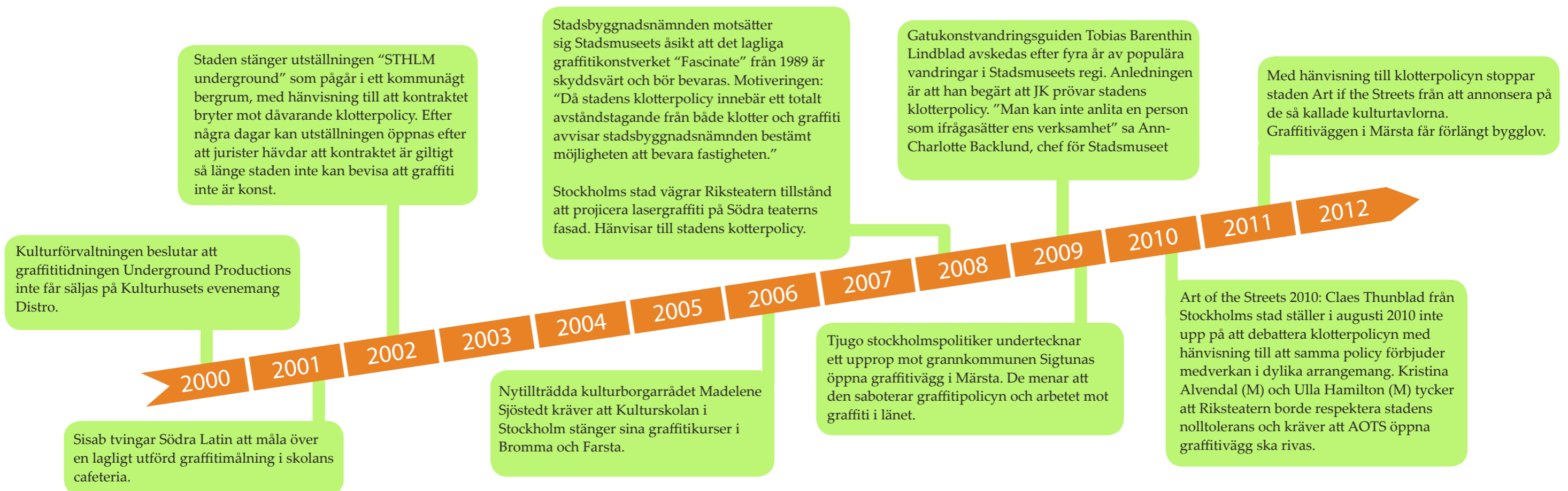
fall saknas vetenskapliga utvärderingar, det blir således svårt att mer ingående veta varför eller hur en åtgärd fungerat eller inte. BRÅ konstaterar dock att de som ägnar sig åt graffiti främst är pojkar och yngre män. Utöver detta är de en heterogen grupp med varierande drivkrafter bakom utövandet, och de åtgärder som beskrivs har resulterat i olika utfall på olika underkategorier av graffitimålare. Varje fall är unikt.

Fallet Stockholm tas inte upp i skriften men en konsekvens av avsaknaden av lagliga väggar blir att graffitin som syns för en bredare publik är mindre tidskrävande och genomarbetade tags och throw-ups. Dessa kan sägas vara mindre publikfriande än stora och färggranna pieces, målningar som kan ta en dag eller mer att utföra. Dessa hamnar istället på otillgängliga platser, där risken för upptäckt inte är lika stor. (Guwallius, 2010)

Det här arbetet handlar främst om om vad lagliga graffitiväggar kan tillföra staden, inte om huruvida

nolltoleransens förespråkare har rätt eller fel i när de till exempel hävdar att "en sprejburk på en legal vägg är två till i tunnelbanan" (Kulturnämnden, 2004), utan. Jag vill dock redan nu klargöra att min åsikt är att klotterpolicyn, nolltoleransen och att dess förespråkare utöver sin uttalade intention faktiskt ämnar motarbeta graffiti även som laglig konstform. Hur går det annars att förklara att Stockholms stad avråder föräldrar att helt privat och lagligt tillhandahålla träskivor åt sina barn att utöva sitt konstintresse på? (Stockholms stad, 2011:1) Den på 80-talet uppförda graffitimålningen "Fascinate" i Bromsten utgör också ett talande exempel. Den innehåller inga våldsamma budskap eller attribut, Stadsmuseet anser den vara historisk värdefull och vill gärna se den kvar. Trots detta hävdar Kristina Alvendal (m) att den "skapar en otrygg miljö" och bör rivas (Roos Holmborg, 2008).

Jag kommer i stort att utgå från nolltoleransens egen argumentation för att visa hur den i grunden gör ett antal grova och felaktiga generaliseringar.



Tidslinje: Kontroverser rörande graffiti i Stockholm (DN, 2012, Kimvall, 2012, Cullberg, 2011 & Lehnberg, 2011)

”Stockholm ska vara en trygg, säker, ren och vacker stad som vi är stolta över och där stadsmiljön inbjuder till samvaro mellan människor.”

NOLLTOLERANSENS MÅL

Trygg

Det tuffa förhållningssättet gentemot graffiti i Stockholms stadshus tycks ha sitt ursprung i den så kallade broken windowsidén, formulerad 1982 av de amerikanska samhällsvetarna James Wilson och George Kelling. I korthet går den ut på att små ordningsproblem, författarna illustrerar sin poäng med trasiga fönster, snabbt bör åtgärdas. Konsekvensen blir annars att fler fönster krossas, invånarnas upplevda trygghet minskar och dess band till sitt område upphör vara ”hem” och blir istället ”där man bor”. I slutändan förloras samhällets kontroll till grövre kriminalitet. Teorin omsätts i praktiken i vad som kallas nolltolerans, polisen skall prioritera de allra minsta förseelserna och på så vis kväva otrygghet och



Bild 9: "Fascinate" i Bromsten. Bild från 1999.

förfall i sin linda. Wilson och Kelling nämner i artikeln hur en nedklottrad tunnelbanevagn signalerar till resenären att omgivningen är okontrollerbar och att vem som helst när som helst kan göra vad den vill där inne. En rädsla jag kan förstå att somliga kan känna. Exemplet ur den artikeln illustrerar väl SL:s problem då de drog igång med sin kampanj mot graffiti. Enligt Kimvall (2012) tyckte stockholmarna 1994 att klotterborttagning är det som Gatu- och fastighetskontoret i sista hand skall lägga sina resurser på, samtidigt som man inom SL anser det problematiskt att allmänheten brister i engagemang vad gäller SL:s problem med olaglig graffiti. Året därpå lanserar SL:s styrelse "Operation trygghet", en plan mot våld och skadegörelse i trafiksystemen, vilket till stor del handlar om att bekämpa graffiti. Det är i denna text också första gången som graffiti i media nämns tillsammans med otrygghet, enligt Kimvalls sökning i mediearkiv. Kimvall berättar vidare att det inte är förrän 1995 som graffitimålare genom SL:s dagliga annonser i tidningen Metro börjar beskrivas som våldsamma och asociala, ett budskap som massivt manglas ut och snart dyker upp i redaktionellt material i både Metro och andra medier. Det är i sammanhanget värt att nämna att mannen bakom budskapet, SL:s trygghetschef Kjell Hultman, tidigare arbetat som polis och att detta var innan några vetenskapliga undersökningar kring graffitimålare gjorts.

Sambandet mellan lagliga graffitiväggar och nedklottrade tunnelbanevagnar tycks vara Stockholms egen variant av trasiga fönster. New York brukar framhållas som det lysande exemplet på att nolltolerans fungerar, men i det fallet har åtgärderna handlat mer om fotpatrullerande poliser och ingripande mot småbrott, vilket graffiti för all del kan vara, men för den som vill måla lagligt är det inget problem i New York (Guwallius 2010).

Brügge ligger i Belgien och staden är stor som Västerås. 2001 belönades ett projekt med Europeiska Brottsförebyggande rådets pris. Staden hade problem

med olaglig graffiti och när denna även började drabba de stadens historiska delar beslutades att något behövde göras. Ungdomar gavs möjligheten att måla på speciellt anvisade platser och olaglig graffiti registrerades för att användas som framtida bevismaterial och tvättades sedan bort. Projektledaren beskriver de lagliga väggarna som en länk mellan ungdomarnas konst och vuxenvärlden, "det som är främmande är skrämmande", menar hon. (Hollari, 2005)

Säker

En graffitimålning kan inte attackera dig, oavsett motiv, så det är svårt att graffitin i sig innebär någon form av osäkerhet. Jane Jacobs (1962) beskriver i sin klassiska *The Death and Life of Great American Cities* hur en församlingsgård och en bar, trots dess förmodat olika målgrupper i grund och botten fyller samma funktion för gatulivet. Hennes poäng är att bägge platserna attraherar människor, vilka kan ingripa eller larma då någon är i nödläge. Människor tenderar också att känna sig säkrare tillsammans och välja den färdväg där andra människor uppehåller sig. Jacobs menar också att stadsplanerare och politiker, vilka kan sägas vara förvaltare av andras fritid, inte bör ha någon utopisk vision eller moralistisk syn på vilka funktioner som ska locka personer ut på gatan. Mångfald är en av stadens största attraktion; ju fler intressen och önskemål som kan tillgodoses inom lagens ramar, desto bättre för stadslivet och säkerheten på gatorna i stort.

Solveig Hollari från Brottsförebyggande rådet berättar under *Art of the Streets* debatt (Riksteatern, 2011) att den enda generaliseringen som kan göras vad gäller graffitikonstnärer är att pojkar och unga män är i majoritet, övrigt är det en väldigt heterogen grupp vad gäller socioekonomisk bakgrund, övrig brottsbelastning och annat.

Vacker

Staden bjuder på en uppsjö av intryck och uttryck, och majoriteten av dessa är artificiella och formgivna. Vare sig det är en affisch i tunnelbanan som vill få dig att köpa munskölj, ett grått brofundament du passerar varje dag eller en kulturminnesmärkt byggnad signerad Gunnar Asplund får stadsbon leva med dessa, oavsett personliga åsikter beträffande dess estetiska kvaliteter. Vems uttryck som har rätt att ta plats i staden handlar ofta mer om resurser än om allmän opinion, och när lagliga alternativ för graffiti kommer på tal kan det ofta gå rätt hett till i tidningarnas beryktade kommentarsfält.

”Jag vill dock kunna välja om jag vill se deras ”konst” eller inte. Så det är bra att Stockholm har en nollvision för offentlig nersmutsning och klotter.”
Signaturen ”Tom” (Brandel, 2011)

Denna ståndpunkt och mindre välformulerade varianter vars tema ofta är i stil med om graffitimålarna kan tänka sig att någon främling kom och sprayade deras vardagsrum signalerar att människor är måna om utemiljön, vilket är trevligt. Vad kommentatorerna dock missar är att det inte handlar om någons privata vardagsrum, utan om allas vardagsrum, och att det i denna är omöjligt att få välja möbler och tavlor.

Ofta blandas laglig graffiti ihop med att tillåta graffiti överallt, vilket förstås inte är tänkbart. Det finns utan tvivel en hel del människor som anser att graffiti är en konstform som bör tas på allvar, för mig som landskapsarkitekt är dock dess största potential det faktum att den har sitt ursprung och sin naturliga hemvist i det offentliga rummet, annars hade den haft föga med landskapsarkitektur att göra. Diskussioner om fin eller ful är en sak, men när en person riskerar höga bötesstraff för att sätta sitt personliga avtryck i stadsrummet tyder detta på en stark drivkraft, en kraft som säkert även finns hos fler än de som faktiskt gör det, önskan att få ta plats i sin stad.

David Shannon (2003) beskriver hur det bland

graffitimålarna själva hävdas att en konsekvens av nolltoleransen är att det målas slarvigare graffiti, alltså fler mindre tidskrävande tags, den form av graffiti som för den utomstående troligtvis framstår som ”klotter” och föga kan kallas konst. En självklar konsekvens av nolltoleranspolitiken blir att allmänheten i stor utsträckning inte blir exponerad för de mest genomarbetade och tidskrävande graffitimålningarna, jag själv har inga belägg för följande påstående, men det ligger nära till hands att misstänka att attityden gentemot graffiti som helhet kommer dras mot det negativa på grund av detta.

Detta är också en trygghetsfråga, en pilotstudie i vilken försöksledarna använde fotografier visar ett samband mellan kvaliteten på graffiti och försökspersonens antagande av det upplevda säkerhetsläget i området varifrån bilden är tagen (Austin & Sanders, 2007). Författarna är noga att påpeka att det är en inledande studie och att inga generella slutsatser bör dras utifrån den, men pekar ändå mot att väl genomförda målningar föga förvånande skulle ge upphov till mindre otrygghet än slarvigt utförda diton. Det går å andra sidan att ifrågasätta hela studiens upplägg då den från början antar att graffiti framkallar en otrygghetskänsla, och respondenterna får uppgiften att gradera denna till fotografierna relativt varandra.

Ren

På Stockholms hemsida redogörs för ”Vision 2030”, vilket är stadens vision för ett Stockholm i världsklass. En av huvudpunkterna är ”Medborgarnas Stockholm”, och därefter följer ett antal underrubriker av plattitydskarakter: ”Demokratiskt och tryggt”, ”Väl fungerande transportsystem” och under rubriken ”En mänsklig stad” anges i punktform och utan vidare förklaring ”Rent och snyggt” (Stockholms stad, 2012). En ren och snygg stad ingår alltså i stadens vision för ett framtida samhälle som mänskligare, och man kan misstänka att ”klotret” är en del av det som anses vara smutsigt.

Begreppet ren förutsätter en idé om hur någonting ska se ut och vara. Kulturgeografen David Harvey (2003) skriver att den urbana verkligheten har tänkts och realiserats, och kan tänkas och modelleras om. Hans resonemang och hela teori bygger på att det är kapitalet och den etablerade makten som styr stadens utveckling i stället för dess invånare. Samhället domineras av strävan efter ackumulation av kapital genom utbyte på en marknad, med konsekvensen att äganderätt och maximerad vinstmarginal trumfar bland annat yttrandefrihet. Tankegångarna kan tyckas väl radikala, men förklarar hur maktens syn på graffiti har utvecklats dit den är idag. Graffiti kan tänkas (från början främst för SL) vara ett hinder för en attraktiv produkt, och definieras därefter som något negativt, som smuts som bör tvättas bort. Kimvall (2005) beskriver hur graffitiborttagning kan ses som en ikonoklasm, det vill säga bildförstörelse med en djupare innebörd än att exempelvis tvätta smutsiga kläder. Kimvall citerar konsthistorikern David Freedberg, vilken beskriver Moses bränning av israeliternas gyllene kalv i Gamla Testamentet som en tidig ikonoklasm. Nutida graffitiborttagning kan utifrån Harveys resonemang ses som ett polerande av samma kalv, där graffitin representerar ett hinder för profit, alternativt ett uttryck för något som är underordnad äganderätten. Graffiti betraktas troligtvis i sammanhanget som ett hot mot Stockholms, ”The Capital of Scandinavia”, varumärke, där en ”ren” stad så klart är på pluskontot för turism och investeringar utifrån. Kapitalet har så att säga tolkningsföreträde för begreppet ”ren”, en tolkning som sedan till stor del blivit gängse uppfattning, men är det rätt? Harvey (2008) menar att ha tillgång till staden innebär att ha rätten att ändra den mer efter våra hjärtans önskan. Detta är också en kollektiv mer än en individuell rättighet, då en förändring av staden oundvikligen kräver ett kollektivt inflytande i urbana processer. Rätten att omforma oss själva genom att omforma städerna vi lever i, anser Harvey vara en av de mest värdefulla men samtidigt mest försummade mänskliga rättigheterna.

Stolthet

Vision 2030 innefattar även kulturpolitiken, vilket sammanfattas i Kulturförvaltningens Kulturvision 2030 – Strategisk plan för kulturen i Stockholm (2010). Enligt visionen erbjuder staden år 2030 sina medborgare en stad som är: Upplevelserik och attraktiv, tillgänglig och välkomnande, utmanande och nyskapande. För att uppnå dessa punkter och många av de framtidsbilder som dokumentet tecknar upp är enligt mitt sätt att se det ett slopande av nolltoleranspolitiken ett måste. Kulturvisionen stipulerar: "Stockholmskulturen utvecklas och förmedlas demokratiskt. Det innebär tillgång och möjlighet till deltagande för alla utan hänsyn till ekonomiska förutsättningar, ålder eller geografisk tillhörighet." Betänk lagliga graffitiväggar i det och följande citat ur dokumentet:

"Kulturkonsumenter och utövare sätter tillsammans dagordningen inom kulturlivet. Stadens roll är att stimulera, kommunicera och skapa goda förutsättningar för alla."

"Stockholms stads verksamheter ska stödja och uppmuntra initiativ från medborgare, civilsamhälle och kulturliv som stärker delaktighet, kulturmöten och kulturupplevelser."

"För att ta en ledande roll i ett globalt kulturliv behöver Stockholm motverka ensidighet, bejaka mångfald och ge förutsättningar för motpoler att mötas."

"För att förverkliga visionen om Stockholm som internationellt ledande kulturstad krävs både ett utbud av småskaliga upplevelser och evenemang av toppklass."

Kultur är människans uttryck och det är i stadsrummen gemene man har möjlighet att uttrycka sig offentligt. Det är förvisso möjligt att sätta citaten ovan i en kontext vilket handlar om institutionaliserat kulturliv, men det är på gatunivå som stadslivet och dess kultur förmedlas. Oppositionspolitikern Tomas Rudin (s) har lagt en motion om vad han kallar "offentliga ateljéer" för gatukonst (Riksteatern, 2011), vilket kan tolkas som en

mer inkluderande och faktiskt mer rättvis term än lagliga graffitiväggar, då den konst som uppförs på dessa inte nödvändigtvis behöver hamna i kategorin graffiti. Dessa skulle enligt honom göra staden mer spännande, och jag ser det som ett tecken på en förståelse för hur stadsliv och kultur hänger samman. Den finska kulturministern fick sista ordet under Art of the Streets-debatten och valde att dra en slagkraftig parallell till Berlinmuren, vars ena sida var täckt med det fria folkets måleri medan den andra förblev betonggrå. Järkeborn (m) känner ett starkt stöd från stockholmarna i deras politik i frågan (Järkeborn, 2011), och att alliansen sitter vid makten kan tolkas som att en majoritet stödjer politiken. Man kan dock undra om graffitifrågan väger speciellt tungt när stockholmarna går till val, än intressantare är hur stockholmarna faktiskt uppfattar frågan: Tolkas klotterpolicyen bara som en nolltolerans mot olaglig graffiti, klotter och skadegörelse, vilket redan är förbjudet i lag, är det troligt att många skriver på. Skulle samma väljare svara på frågan om det är bra att försvåra för ungdomar att lagligt utöva kulturintresse, vilket är policyens konsekvens, håller färre med. Sifo ställde sommaren 2011 frågan "Hur ställer du dig till att tillgängliggöra väggar i stadsmiljön där vem som helst kan få utöva konstformen graffiti?" 61 procent säger sig vara positiva och i åldersgruppen 17-35 är siffran 71 procent. (SvD, 2011) När Stockholms stad informerar om graffitikulturen (Stockholms stad, elektronisk källa), menar de att barnens övningsskivor hemma i trädgården inte är ett bra alternativ, då de inte ger den exponering "klottraren" söker. Med lagliga alternativ i det offentliga slipper mor och far snickra ihop ett privat klotterplank, barnet får utlopp för sin kreativitet, och kan känna sig stolt när verket exponeras för andra.

Samvaro mellan människor

Jan Gehls forskning går i stort sett ut på att visa hur mänsklig aktivitet lockar till sig ytterligare människor i form av åskådare och att detta i sin tur ger synergieffekter, det vill säga att resultatet i slutändan blir större än de två funktionerna (Gehl 2006). I inledningen beskrev jag hur fotbollsplanen användes av pojklagen. Fotbollsplanen

användes till sin avsedda funktion och drog i sin tur till sig åskådare, inget konstigt med det. Det är inte långsökt att anta att den lagliga graffitiväggen kan fungera på liknande sätt, som min egen, om än högst subjektiva betraktelse från Malmö föreslår.

Förutom att erbjuda en plats i det offentliga där graffitiintresserade, eller för den delen konstnärer vilka arbetar med en helt annan typ av teknik eller estetik, kan mötas och utöva sitt intresse, skulle en laglig vägg innebära att övriga invånare har möjligheten att inte bara ta del av konsten, utan också träffa utövarna och bilda sig en egen uppfattning av dessa. När det främmande blir bekant är det heller inte längre skrämmande. För att minska otrygghet, om graffiti överhuvudtaget ger upphov till någon sådan, tror jag att det är en effektivare strategi att ta sikte på känslan istället för att marginalisera en kulturyttring och förfölja dess utövare.

Helsingfors hade en liknande strategi som Stockholm men har senare omprövat sin hållning och låter numera vem som helst måla på en lång vägg i centrala Helsingfors. Den finska kultur- och idrottsministern Paavo Ahrinmäki förklarar under Art of the Streets paneldebatt motiveringen bakom beslutet att inta en toleranter syn främst inte handlade om det leder till mer eller mindre olaglig graffiti. Istället kunde man konstatera att nolltoleransen ledde till att en hel del ungdomar fick skyhöga böter och i vissa fall i kombination med fängelsestraff, och i förlängningen drastiskt dystrare framtidsutsikter. Ahrinmäki menar att lagliga alternativ är ett medel för att motverka detta, och menar att i det sammanhanget är 10 procent mer eller mindre olaglig graffiti ointressant (Riksteatern, 2011). Det perspektivet i kombination med tidigare nämnda fördelar ser jag snarare att den nuvarande hållningen är ett större hinder för samvaro mellan människor i stadens offentliga rum.

2. METOD

Kapitlet förklarar analysmetoden experiential landscape, och jag förklarar hur jag gått tillväga för välja platser och hur analysen utfördes på dessa.

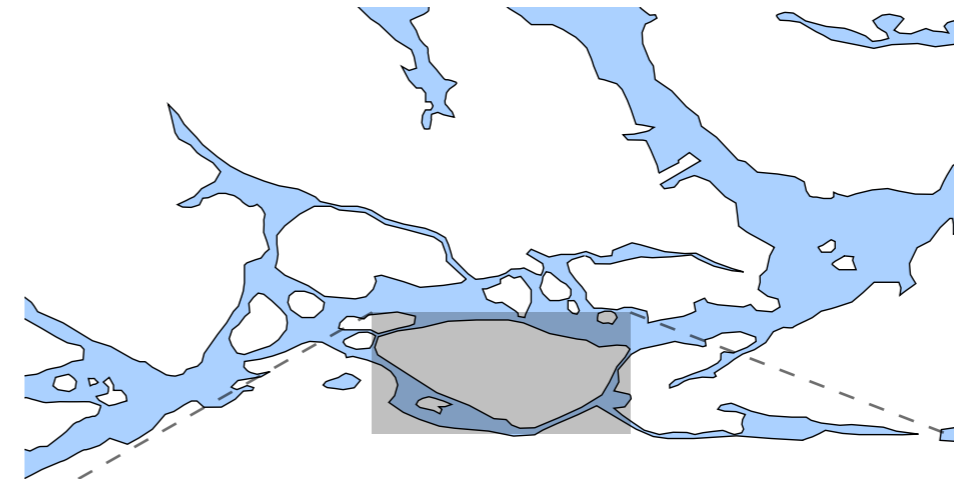
METODBESKRIVNING

Platserna är valda utifrån Jan Gehls (2006) kategorisering av platser i hög respektive låg kvalitet. I det första fallet borgar olika kvaliteter och funktioner för möjligheter till frivilliga aktiviteter och med platser av låg kvalitet avses sådana där endast nödvändiga aktiviteter förekommer. Ett enkelt exempel är två gångstigar, den ena har träd och bänkar utmed den, den andra saknar sådant. Sociala aktiviteter kommer givetvis vara mer vanligt förekommande i det första fallet, där det är möjligt att välja att sätta sig ned.

Sociala aktiviteter är ett vitt begrepp; allt mellan att se och höra andra människor till barns lek eller konversationer mellan främlingar eller nära vänner räknas in. Gehl menar att så fort två människor är inom synhåll för varandra äger en social aktivitet rum. Av denna anledning utgår jag från platsen, ett annat angreppssätt hade varit att utgå från målgrupp, vilket i detta arbete rimligtvis hade varit graffitikonstnärerna. Den utgångspunkten hade förvisso varit intressant men mitt fokus är i första hand inte graffitimålarens intresse utan det allmännas.

Analysmetoden experiential landscape strävar efter att undersöka relationen mellan plats och person, upplevelsen av platsen kartläggs för att få en djupare förståelse för platsen. Denna analysmetod kan synliggöra Gehls kategorisering på ett tydligt sätt.

Genom en grupp inom det sociala nätverket facebook har jag bett om tips från graffitikonstnärer på väggar. Bland de digra förslagen har jag sedan bedömt deras lämplighet i lagligt graffitisammanhang och därefter valt ut två platser vilka till synes kan beskrivas som olika utifrån Gehls nämnda kategorier. De platser jag valt är Tjurbergsparken, som hör hemma i kategorin platser med hög kvalitet, i vilket fall som helst i relation till det andra exemplet, trottoaren utmed Ringvägen vid Zinkensdamms idrottsplats. Båda platserna ligger inte långt ifrån varandra på Södermalm i Stockholm. Platserna får med sina olika karaktärer även symbolisera andra tänkbara ställen där laglig graffiti skulle kunna ha effekt på platsens sociala liv.



Karta: Platsernas läge i Stockholm. 1. Zinkensdammen 2. Tjurbergsparken

Experiential landscape

- Det upplevelsebaserade landskapet

Experiential landscape som analysmetod har utvecklats av landskapsarkitekterna Kevin Thwaites och Ian Simkins och beskrivs i deras bok *Experiential Landscape – An approach to people, place and space* (2007). Författarna argumenterar för att landskapsarkitekturen påverkats av större och mer allmänna idéströmningar i samhället. Arbetsätten har under professionens relativt korta livstid präglats främst av problemlösningar utav tekniska och funktionella verkligheter, där olika stilistiska ideal varit en krydda. Experiential landscape utmanar den tidigare teoribildningen inom landskapsarkitektur sprungna ur det vetenskapliga förhållningssättet, vilket förutsätter ett dualistiskt förhållande mellan människa och miljö.

Boken utger sig inte vara banbrytande i det avseendet och menar sig vara en del av en kontemporär strömning vilket förespråkar en mer holistisk bild av miljöns betydelse för människan, och vice versa.

Vad som menas med detta holistiska synsätt är att det råder ett ömsesidigt förhållande mellan människor, deras handlingar och den fysiska, sociala och kulturella omgivningen, mänskliga och miljömässiga egenskaper förverkligas genom samverkan dem emellan. Människa och miljö förutsätter varandra och människans uttryck formar hennes omgivning, antingen fysiskt men också när platser tillskrivs betydelse. Omgivningen är således i en konstant förändring, antingen genom fysisk omdaning, oftare när dess känslomässiga innebörd förändras. Detta är vad som avses med experiential landscape, det upplevelsebaserade landskapet. Denna betonar också att estetisk kvalitet i högre grad beror på upplevelsekvaiteter snarare än ett objekts fysiska egenskaper, eller form.

Thwaites och Simkins ägnar mycket tid att resonera kring skillnaden mellan utrymme/läge och plats, och hur den förra blir den senare. De nämner sociologen E.V. Walters uppfattning och sammanfattar den så här:

"Places are nothing other than the location of experience and in this sense suggests that our physical surroundings are really emotions in material form."

Geografen Yi Fu Tuans åtskillnad mellan plats och rum är också viktig för författarnas teoribildning, han menar att rum och plats inte är utbytbara men förutsätter varandra för särskiljande. En plats, till skillnad från ett rum, levererar platsindikerande förnimmelser till de som befinner sig däri. Varje paus, eller anledning till paus under färden genom rummet ges förutsättning för rummet att bli plats. Paus är ett vitt begrepp i detta hänseende, och sträcker sig från avsiktligt uppehälle till vad blicken registrerar under färd. Det är alltså anledningar till uppehälle i rummet, och de påföljande band och erfarenheter dessa pauser ger som skapar platsen. Detta är grundläggande för innebörden med experiential landscape.

Metoden strävar efter att kartlägga och synliggöra relationen mellan människans psykologiska och känslomässiga upplevelse och den fysiska och rumsliga verkligheten. I sammanhanget är platser vi passerar och konfronteras med till vardags mer av intresse än de vi söker upp på grund av de kvaliteter de erbjuder, som får benämnas som speciella platser. Dessa kan vara parken, stranden eller skogsslingan, medan vi till de vardagliga platserna kan räkna de platser vi rutinmässigt passerar: på väg till busshållplatsen, till jobbet eller skolan. Dessa bjuder på upplevelser av mer sublim karaktär, och kvaliteterna upplevs på ett mer undermedvetet plan. Vardagliga platser är viktigare av den anledningen att de berättar mer om vad människan behöver uppleva snarare än vad hon kanske vill uppleva, och avslöjar mer om behoven för vårt grundläggande välbefinnande. Frågan är vilka upplevelser i den rutinmässiga kontakten med utomhusmiljön som betyder mest för människan, och hur manifesterar sig dessa i den rumsliga verkligheten?

Thwaites och Simkins kondenserar ned människans upplevelser av platser i tre grundläggande kategorier:

1. Hur människan sätter värde eller betydelse till vissa platser.
2. Hur hon orienterar sig.
3. Hur hon skiljer mellan områden, kvarter och skapar medvetenhet om bekanta områden.

"The essential nature of a place's topistic reality is given by peoples feelings and emotional expressions so they have real and tangible emotional content that comes from human participation and expressive action."

– Thwaites & Simkins, P. XV

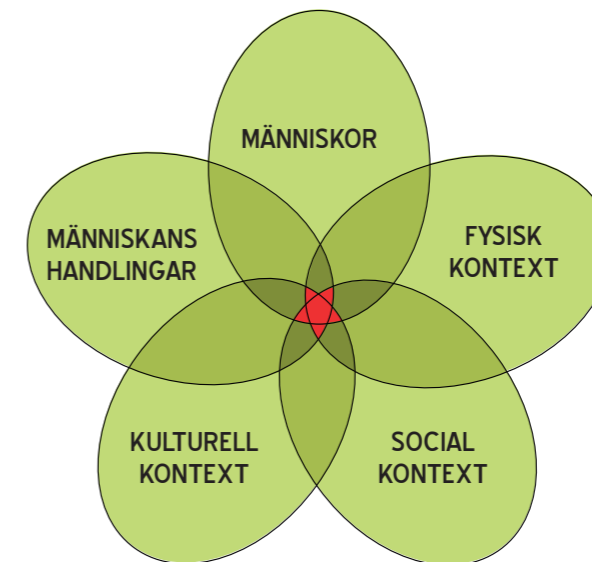


Fig 1: Det holistiska förhållningssättet förutsätter att människans vara måste inkludera miljömässiga egenskaper, och människan och hennes handlingar är en del av omgivningen.

CDTA

För att möjliggöra en kartering av kategorierna introducerar författarna fyra rumsliga begrepp, relevanta för upplevelsen under vår vardagliga kontakt med det offentliga rummet. Begreppen har på engelska namnen CENTRE, DIRECTION, TRANSITION samt AREA, och korresponderar till kategorierna enligt:

1. Betydelsebildning: CENTRE
2. Orientering: DIRECTION och TRANSITION
3. Områden: AREA

Författarna använder sig av akronymen CDTA inte bara av praktiska orsaker utan främst för att understryka att de olika begreppen representerar särskiljbara begrepp som är delar av en odelbar helhet, det erfarenhetsbaserade landskapet. Jag kommer fortsättningsvis dock översätta termerna till svenska: **Centrum, riktning, övergång och område**

Erfarenheter är subjektiva, en plats kan ha diametralt olika innebörd för två olika personer och under olika tidsperioder, för den tredje betyder kanske platsen ingenting. Det är en viktig poäng.

Detta gäller först och främst kategorin centrum. Det finns dock fysiska attribut vilka ger utomhusmiljöer mer eller mindre bra förutsättningar att "bilda plats" enligt det sättet som Tuan menade. CDTA är vad som syns i kartläggningen, men de har ett antal underkategorier, här följer en närmare beskrivning av CDTA.

Centrum

En subjektivt betydelsebärande plats vilken framkallar en känsla av "här" och närhet.

Författarna exemplifierar med följande egenskaper i miljön för dess potential att utgöra ett centrum: Konvex rumsbildning, utblickar inifrån, innehållandes flera mindre centrum, någon form av fysisk skillnad eller övergång i förhållande till "utanför", på eller intill en färdväg vilket uppmanar förbipasserande. Samtliga dessa kriterier behöver inte vara uppfyllda men generellt går att säga att ju fler desto starkare känsla.

Vidare introduceras tre underkategorier av centrum:

Social imageability, vilket på svenska kort kan beskrivas som *minnesvärda platser*. Dessa platser innehar funktioner eller fysiska attribut vilka värdesätts på ett praktiskt, socialt, kulturellt eller estetiskt plan. Människan agerar utifrån olika motiv och mål, vilket innebär att till exempel en gungställning är viktig för en person, för dit brukar han gå med sina barn. En annan fäster ingen större vikt vid gungan, men tycker om att ligga och svalka sig i skuggan under en stor intilliggande lönn och lyssna på barnens glada rop på varma sommardagar. Pappan uppskattar trädet mer för dess färger under hösten, och hans barn tycker om att leka bland de fallna löven. På så sätt är platsen lagrad med betydelse, vilka varierar med tiden. Ju fler anledningar till att knyta sådana band till en plats desto mer lyckad kommer den att vara, en plats med flera och varierade funktioner och attribut ger bättre förutsättningar för att detta kan ske.

SYMBOL:  Negativ: 

När fadern i det tidigare exemplet uppskattar lönnens färgprakt, kan platsen för honom också vara ett exempel på ett *restorative place*, på svenska kan vi kalla det *stärkande plats*. Forskning visar att människan återhämtar sig från stress och slappnar av i naturliga miljöer (Kaplan, Kaplan & Ryan, 1998). Ett centrum av denna typ innehåller speciella kvaliteter vilka ger en känsla av att vara avskärmd, kanske främst från den urbana verkligheten. Våra hjärnor bombarderas dagligen med artificiella intryck, och våra hjärnor jobbar ständigt med att sortera dessa. En *stärkande plats* erbjuder oss att fascineras av naturliga sinnesförnimmelser, och låter tankarna flyta mer "fritt".

SYMBOL:  Negativ: 

Social interaction handlar om möten och kommunikation, och denna underkategori av centrum kan översättas till *mötespunkt*. Medan Jan Gehls definition av sociala aktiviteter innefattar allt från att kramas med sin käresta och att se person på långt avstånd, är det alltså i det här sammanhanget något snävare. Betydelsefulla platser av denna kategori innehar ofta följande miljöegenskaper: Sittmöjligheter eller understödjande strukturer för väntan, karaktäristika att kommentera, korsande eller sammanstrålande färdvägar, struktur som tillåter genomsyn.

SYMBOL:  Negativ: 


Riktning

Riktningen inom platser förutsätter en framtida möjlighet och mål, då ofta i form av ett centrum. De två kategorierna är även mycket närbesläktade på så vis att en lyckad riktning eller färdväg kan ha kvaliteter vi känner igen från centrum, punktvis komplexitet och variation gör färden intressantare och kan sägas vara något av ett utdraget centrum, medan en riktning given av monoton likformighet kan upplevas längre, vilket även Gehl beskriver (Gehl, 2006). Känslan av riktning stimuleras av en upplevd möjlig kontinuitet och hur denna förverkligas, rörelsen i sig och incitamentet för rörelse från punkt A till B. I karteringen skiljs på två typer av riktning:

Fysiska riktningar är vad vi vanligen räknar som färdvägar, det är den primära vägen karaktäriserad av en kontinuitet i markmaterial och understödjer rörelse.

SYMBOL:  Negativ: 

Sensoriska riktningar är beståndsdel i "riktningsskapande" uppfattad av andra sinnen än synen, siktlinjer skapar dock en känsla av riktning som skiljer sig från den fysiska, och hamnar således i denna kategori. Ljud och dofter av okända källor ger en mystik vilket ger en upptäckarlust, vilket även kan sägas om krökar och utskjutande fasadpartier, så synen är en viktig komponent även i denna beståndsdel av riktningsgivare.

SYMBOL:  Negativ: 

Övergång

Upplevda övergångar i landskapet är vad som får oss att känna skillnader på intilliggande platser. Övergångarna kan vara av funktionell, känslomässig eller utseendemässig karaktär och kan vara påtaglig eller ske gradvis. Thwaites och Simkins skiljer på 4 typer av övergångar:

Tröskeln är den plötsliga, tydliga övergången. Det är den enklaste men påtagligaste typen vilket kan ske i byte av material, nivå, färg och form men även i riktning.

SYMBOL:  Negativ: 

Typen *corridor* kan mer eller mindre direktöversättas till *korridor*, en övergång som har en riktningssmässig karaktär mellan två utrymmen. Den har en tydlig entré och utgång och frammanar en känsla av passage, i mänsklig skala.

Segment är en komplexare övergång, den finns där två platser med åtskiljbara karaktärer överlappar. Den erbjuder olika val i riktning och mjukar ofta upp hårda linjära kanter såsom fasader. Exempel på överlappande övergång kan vara arkadgångar eller uteserveringar.

Ephemeral översätts till *kortlivade* och är övergångar med flyktig karaktär, exempelvis skugga-solsken, temperaturskiftningar, våt-torrt. Blommors och växters doft är ett exempel på upphovet till en än mer subtil *kortlivad övergång*.

SYMBOL:  Negativ: 

Område

AREA är en mer övergripande kategori, och kan översättas till *område*. Centrum, riktning och övergång utgör områdets detaljer, dess finkornighet, och är således delar av Området. Det är dess förenade delar, och ger området dess övergripande karaktär och identitet. Området är de egenskaper i omgivningen vilket överskrider detaljernas intryck och ger ett helhetsintryck. Område existerar också i flera skalor, Stockholms vatten ger en karaktär åt hela staden, medan Gamla Stan med sina kullerstensgränder utgör ett område inom denna.

SYMBOL:  Negativ: 

Tillvägagångsätt analys

Thwaites och Simkins beskriver ett antal olika tillvägagångssätt för att göra en experiential landscape-kartering. Det finns lika många uppfattningar om en plats som det finns människor som besöker den, så en komplett bild är nära nog omöjlig att måla upp. Men för att få en så heltäckande bild som möjligt föreslår de en kombination av metoder: Professionell analys, icke-deltagande observation, antropologisk spårning, rollspel, konversation och semistrukturerade intervjuer. Med min tidsram i åtanke har jag valt att utföra endast den första och den sista varianten, dock med inslag av de andra.

Professionell analys

I och med min kännedom om analysmetoden och utbildning i landskapsarkitektur är det inte helt fel att säga att jag besitter en förmåga att läsa av platser på ett mer strukturerat och heltäckande sätt än gemene man eller kvinna. Jag har dock ingen erfarenhet av dessa platser som brukare, vilket gör det troligt att jag förmodligen missar en hel del. Det bör också tilläggas att i analysen ingår ett visst mått utav icke-deltagande observation, eftersom det vid analystillfällena befann sig människor som använde platserna. Analysen är till viss del också en antropologisk spårning då jag noterat spår av mänsklig aktivitet i de fall de påträffats.

Semi-strukturerade intervjuer/Konversation

För att komplementera bilden av hur platserna används och upplevs har jag valt att utgå från de frågor som Thwaites och Simkins anger i boken. Dessa har anpassats något dels utifrån min frågeställning, men också för att utröna mer om användarnas upplevelse av kategorierna CENTRE och DIRECTION, vilka känns mest relevanta i sammanhanget. Personer tillfrågades på plats om de var

intresserade att delta, och jag försökte undvika att själva ta upp ämnet graffiti, detta med tanken att om svaranden hade starka åsiker om ämnet skulle det säkerligen komma fram ändå. Min tanke var att ämnet "osökt" kunde komma på tals när jag ställde frågan "Vad tycker du om muren?", då speciellt i Tjurbergsparken, vars mur vid tillfället hade en del graffiti. Om detta inte var fallet har jag själv tagit upp ämnet. Här är de förberedda frågorna, det bör dock tilläggas att samtalet tilläts flyta fritt och frågorna användes i de flesta fallen som "bränsle", och intervjuerna kan därför liknas mer vid konversationer.

Förberedda frågor

Centrum

- Minnesvärda platser: Hur ofta besöks platsen; när, var och varför?
Vad gillar du att göra här och var går du och gör det här?
Platser med speciellt utseende, uttryck? Vad tycker du om det?
Graffiti fråga: Vad tycker du om muren?
- Mötespunkter: Var är det troligast att du möter andra människor?
Var skulle du gå och göra saker i grupp?
Speciella platser här som du brukar göra, använda?
Graffiti fråga: Hur skulle du reagera om du träffade konstnärer som målade på muren? Om det var tillåtet?
- Stärkande plats: Speciella platser du går för att tänka på saker, rensa tankarna?
Var och varför?
Var går du för att undkomma vardagen?
Plats som förnöjer, glädjer?
Graffiti fråga: Brukar du titta speciellt på målningarna?

Riktning

- Vad fäster du ögonen vid(objekt) och varifrån?
Vilka färdvägar brukar du ta, och varför? (CENTRE)
Stannar du regelbundet på vägen? Varför? (CENTRE)

Övergång

- Var känner du att atmosfären ändras? Vad tror du är upphovet till detta?
Speciella förändringar i nivå, ingångar, utgångar, gångar inom platsen?

Område

- Uppfattar du att det finns olika områden (skillnad i karaktär) inom platsen? Hur uttrycker det sig?

3. RESULTAT

Här presenteras resultaten av analyserna från Tjurbergsparken och Zinkensdamm. Jag visar också hur dessa platserförhåller sig till de mål som beskrivs i klotterpolicyn.



Bild 10



Bild 11



Bild 12



Bild 13

TJURBERGSPARKEN

Beskrivning

Tjurbergsparken ligger bakom Ringen kvarteret på Södermalm. Parken anlades redan mellan åren 1932-35 och utgör tillsammans med Allhelgonakyrkan en sorts mitt i en större kvartersstruktur, parken mäter ungefär 1,7 hektar i sin helhet (Stockholms stad, 2009). Mellan parken och kyrkan ligger dock Internationella engelska gymnasiet. Parken ligger i en söderslutning vilken är delad i 3 nivåer med mellanliggande slänter, och är exponerad för mycket solljus. Terrasserna har grusbelagda promenadvägar i väst-östlig riktning, och utmed dessa står södervända parksoffor. Det mellersta gångstråket i parkens östra del sträcker sig uppifrån Helgagatan ned mot Älvsborgsgatan och Ringvägen, detta är det mest trafikerade. Många personer rör sig också till och från trapporna i det nordöstra hörnet. Slänterna är gräsbevuxna den nedersta sydliga slänten undantaget, denna har mer en skogskaraktär dominerat av ett antal större granar och tallar. Runt om i parken står solitärträd av olika storlek och art, mestadels alm, jag finner också större måbärs- och rosbuskage spridda i parken. I områdets nordvästra hörn är karaktären mer naturlig med en del berg i dagen. Ett antal trappor leder uppifrån Helgagatan ned till Havregatan och Ringvägen. Trappan upplevs som en gräns mellan en västlig och östlig del av parken, och väster om trappan ligger en liten lekplats med

gungor och klätterställning. Internationella gymnasiet södra del vetter mot parken men avgränsas med mur vars höjd varierar mellan ungefär två och en halv upp till fyra meter. I den östra änden av denna ligger en liten terrass med parksoffa under ett antal paraplyalmar. Terrassen ligger ovan en stödmur och nedanför denna finns en halvcirkelformad damm belagd i vilken en bronsskulptur från 1979 av Berto Marklund föreställande två hästar står. Konstverket heter Vid källan och återspeglar att platsen förr i tiden var betesmark. Runt dammen och längre österut är marken stenbelagd i oregelbundet mönster, något som återkommer i stödmuren. Tjurbergsparken beskrivs i en sociotopkartering som en grön oas, men i utvecklingsbehov för sociala och kulturella värden (Stadsbyggnadskontoret, 2004). Parkplan Södermalm (Stockholms stad, 2009) anger även att besöksstrycket i parken är lågt men att många hundägare använder parken för promenader. Denna inventering anger bland annat även utsikten och rofylldheten som några av de sociala värden parken besitter.

En av anledningarna till att Tjurbergsparken övervägdes som en lämplig plats är att det finns en historisk kringgraffiti här. Jacobsson (2011) berättar att det under 80-talet fanns flera högkvalitativa graffiti målningar på muren, vilka satt kvar länge och ofta uppskattades av människor som promenerade i parken. Numera tvättas muren flera gånger om året för det målas fortfarande, denna graffiti är dock sällan lika noggrann och färggrann som förr.



Bild 14: Panorama från parkens övre del, muren till höger.

Till vänster: 10: Vy österut från parkens mitt. 11: Skulpturen "Vid källan". 12: Vy mot lekplatsen. 13: Parkens entré från Älvsborgsgatan.

Analys

Jag började med min egen analys av platsen men upptäckte så fort jag började prata med folk att den inte gjorde platsen rättvisa. Detta utfördes tisdagen den 20:e mars, en av de första riktiga vårdagarna, med strålände solsken. Vissa var villiga att prata längre medan andra inte ville delta eller hade bråttom, samtals längd återspeglas i de enskilda karteringarna. De flesta tillfrågade är till en början ointresserade av att delta i undersökningen, men några ger med sig när de får veta vad det handlar om. Av runt 30 personer tillfrågade var det tolv som ställde upp på en längre pratstund. De som inte deltog syns inte i egna karteringar men min egen upplevelse av platsens brukare är att de domineras av personer ute på promenad antingen med hund eller med barnvagn, ungdomar i par, de av dessa som tillfrågades uppgav att de går på gymnasiet bredvid, samt en brokig skara uppe vid muren som vi ska återkomma till. Den sammansatta analyskartan visar en koncentration av olika typer av centrum i parkens norra del och uttryckligen längs muren, där samtliga typer återfinns, även de negativa variationerna. Vid en första anblick kan det tolkas som att detta hade med murens nersprejade karaktär att göra men så var inte fallet.

Vid analystillfället huserade ett tiotal "ölgubbar", som en av respondenterna uttryckte det, i solgasset utmed muren. Dessa karaktärer var upphovet till många uppfattningar, i huvudsak negativa, från tillfrågade vilka inte hörde till den gruppen. En kvinna berättade att hon varje dag tog vägen genom parken hem från dagis med sin treåring och tycker det är obehagligt med "alkoholisterna". En man i 70-årsåldern bosatt i Blomsterfonden, berättar att han gärna

brukade sitta mot muren och njuta av solskenet. Efter en incident då han hamnat i slagsmål med en "ölgubbe" som oprovocerat attackerat honom, håller han sig till bänkarna längs gångstråket, och håller ett öga upp mot platserna där ölgubbarna umgås. Förutom vid muren berättar han också att lunden ovanför fontänen är en favoritplats för dem. En man i 50-årsåldern som tillsammans med en kompis satt på en parkbänk längs mittstråket och njöt av vårvädret och fågelsången sade sig inte ha något emot den stökiga gruppen, men tyckte att de kunde hålla koll på sin hund som sprang löst. En kvinna som dagligen tog en lov genom parken med sin kopplade hund var av samma åsikt, hon sade sig också vara på sin vakt gentemot de i hennes åsikt skrämiga personerna uppe vid muren. Någon direktkontakt med dessa hade hon dock aldrig haft men tyckte att de var ett störande inslag i parken, vilken hon annars uppskattar mycket för sin rofylldhet.

Två "ölgubbar" deltog i intervjuer, vid tillfället verkade stämningen bland dessa inte vara den bästa, och jag drog mig för att konfrontera dem direkt. Istället satte jag mig på en näraliggande bänk och inväntade bättre läge att ställa frågor. Det visade sig att personerna i fråga använde ett buskage längs muren för att lätta blåsan, och på väg tillbaka från denna aktivitet uppstod bättre lägen att ostört ställa några frågor. Den ena av dessa visade sig vara hemlös och menade att parken är en viktig del i hans liv och där har han ett stort socialt umgänge. Om somrarna brukar han sova på gräset eller på någon av bänkarna, och han visste var i parken han kunde få vara ifred. Han menade att många håller sig borta från dem och hyser rädsla gentemot dem grundat på fördomar, de är inte farligare än någon annan.

Positivt

Bra solläge
Nära folkcentrum (skola, ringvägen)
men ändå "avskilt", bostadsnära grön oas
Gångstråk, genomströmning

Negativt

Umgängesplats för missbrukare
Få vinterspekter

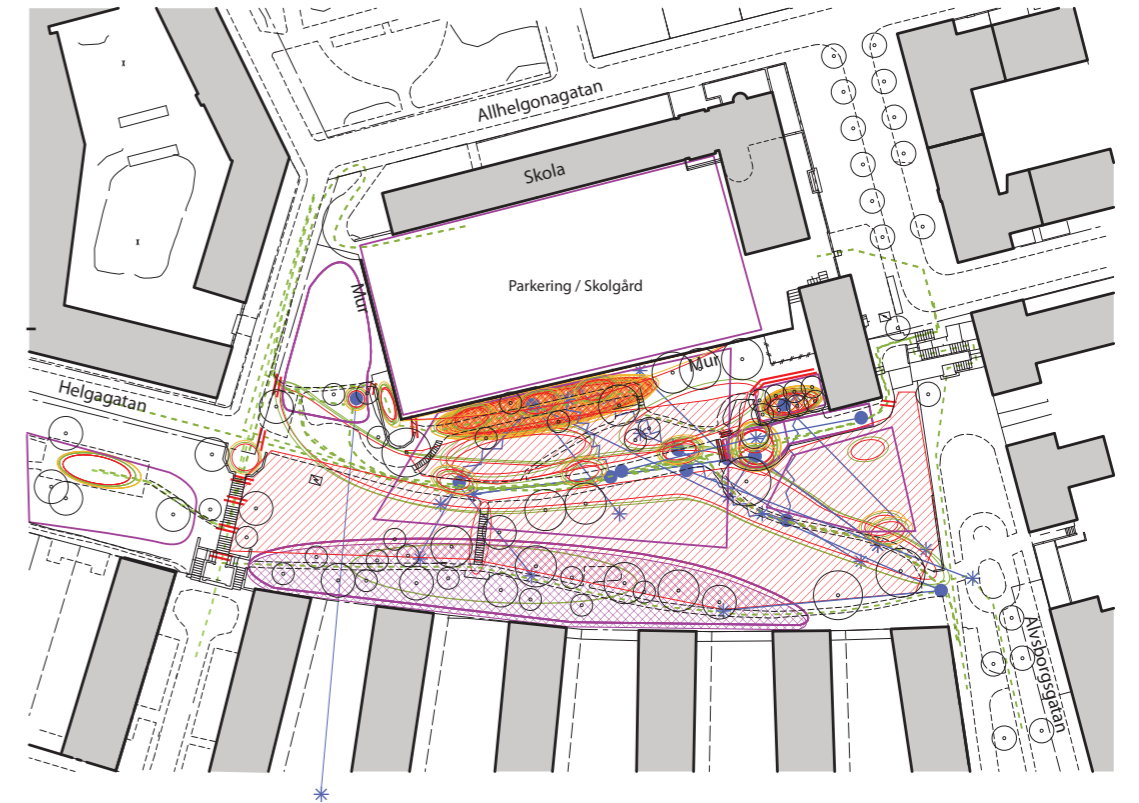
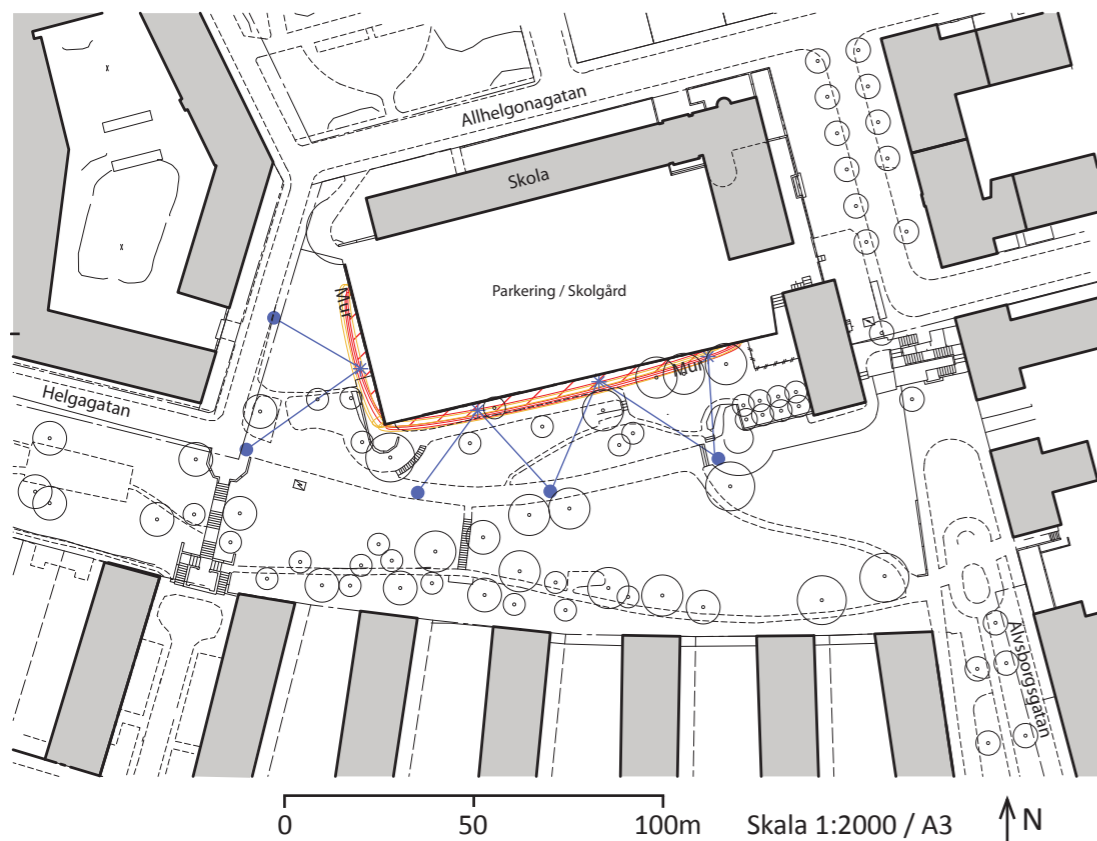


Fig 2: Sammanlagd analyskarta



Fig 3: Förenklad analyskarta med betydande centrum. Röd streckat indikerar negativitet.



Graffiti

Ingen förutom två av de tillfrågade anmärkte på graffitin när jag bad om åsikter kring muren, övriga sade sig inte ha någon speciell åsikt om den. När ämnet introducerats var en återkommande åsikt att de ogillade tagsen men hade egentligen inget emot pieces. Undantaget utgjordes av en småbarnsmor som inte heller hade något emot tagsen, hon var dock något bekant med graffitikulturen och hade inga problem att läsa texten i tags och pieces, vilket övriga tyckte var svårt, det som uppskattades i pieces hos dessa var färgerna. Kvinnan med treåringen ansåg att graffitimålningarna stod ut i parken och var iögonfallande, vilket hamnar under positiv *minnesvärd plats*, och ger *sensorisk riktning*.

Det vanligaste svaret på hur de reagerat hade om de stött på någon som målade var att det hade ignorerats. Sjuttioåringen menade att han hade sagt ifrån, givet att de inte var för många, "då hade man väl åkt på stryk". Någon hade också ringt polisen. Två personer hade dock inte haft något emot att de målade, "de är utstötta precis som vi, jag har inget emot dem, men jag gillar bäst när de gör något med färg, streckgubbarna är inte så kul". Det var förstås en av ölgubbarna som uttryckte sig så.

När intervjupersonerna fick fundera på scenariot om det var helt tillåtet att måla var den enda farhågan att det skulle bli fult, en man ansåg att det i så fall hade varit bra om en

riktig konstnär fick vara ledare. Det var ingen, förutom en passerande polispatrull och en kvinna i 60-årsåldern ute på promenad med hund, som hade något direkt emot att väggen kunde vara laglig vägg. Polisen åkte förbi för att kolla så att allt var ok i parken, och de menade att lagliga väggar skulle försvåra deras jobb. Alla med sprejfärg, som de vill beslagta, skulle ju då hävda att de skulle måla lagligt.

Pensionären som skulle säga ifrån om någon målade olagligt skrattar när han får frågan hur han skulle agera om det var lagligt att måla. "Inte mycket att göra då, säga åt dom att göra snyggare kanske". Detta uttalande kan översättas i en orange cirkel (*mötespunkt*) på karteringen. När det gäller graffitimålarna själva är det ingen tvekan att det skulle bli många röda och orangea cirklar, och svaren från respondenterna bekräftar att deras ofta röda cirklar (*minnesvärd plats*) när det kommer till graffiti, då i första hand gällande pieces, skulle få sällskap av orangea (*mötespunkt*) diton. De två tonårstjejer jag pratar med uttrycker inte helt oväntat att de hade varit kul att kunna titta på graffitimåleri, en åsikt som delas av flera andra. Det skall dock tilläggas att den motsatta åsikten, att det inte alls skulle uppskattas, också förekom. Två personer undrade varför det skulle vara en bra idé just här, de har väl andra platser de får måla på? När jag då berättar om policyn och dess följder blir de väldigt förvånade, och tyckte att det låter väldigt märkligt och opragmatiskt.

Fig 4: Åsikter om ett lagligt graffitiscenario tolkade i en experiential landscapekartering.

	Positiv	Negativ
CENTRUM		
Minnesvärda platser		
Mötespunkt:		
Stärkande plats:		
RIKTNING		
Fyssik riktning:		
Sensorisk riktning:		
ÖVERGÅNG		
Tröskel:		
Korridor/Segment/kortlivad:		
OMRÅDE:		

Nolltoleransen i relation till platsen

Trygg

Hur trygg Tjurbergsparken upplevs varierar förstås från person till person. Användningen av parken är inte jättestor men den kan förväntas öka på sommaren. Det är inte orättvist att säga att parken domineras av personer vilka skrämmer många andra och att detta är upphovet till mycket otrygghet på platsen. Det finns inga trygghetsskapande funktioner utöver belysning i eller i anslutning till parken, såsom kiosker eller mer trafikerade vägar.

En laglig graffitivägg är en attraktion och ett mål för en grupp personer med en harmlös avsikt. I och med muren finns en potential för platsen att befolkas ytterligare, och med det skapas mer social kontroll i parken vilket är positivt ur trygghetssynpunkt.

Säker

En person som deltog i undersökningen säger sig ha blivit fysiskt attackerad av en av parkens troligtvis återkommande användare. Det är möjligt att en del av de som frekventerar parken och tillhör "den störande skaran" faktiskt kan utgöra faktiska hot. Att provocerat bli angripen kan förstås ske i princip var som helst men risken ökar troligtvis i närheten av alkohol- eller narkotikapåverkade personer, vilka uppenbarligen använder parken. Eftersom dessa i proportion är fler här än till relativt mer folkrika allmänna platser, kan det förhålla sig så att Tjurbergsparken faktiskt är något farligare.

Att fler personer befinner sig i parken innebär ett större mått faktisk säkerhet. Dels för att risken för en provocerad attack sprids, men främst för att det kommer att finnas fler människor som kan ingripa och hjälpa till vid en sådan.

Vacker

Tjurbergsparken har kulturhistoriska värden, vad som avses med detta är nog främst dess historia, samt skulpturen med omkringliggande landskapsarkitektur. Parken är också en grön oas med sina storvuxna träd och utsiktsglimtar mellan Blomsterfondens byggnader

söderut. Beträffande muren är dess estetiska kvaliteter subjektiva och varierande, den allmänna uppfattningen om tags gör nog att murens uppenbarelse hamnar på minuskontot vid en helhetsbedömning av parken.

Lagliga möjligheter för graffitimåleri lär ha två möjliga effekter på platsens men framför allt på murens utseende. Fler stora, genomarbetade och bättre graffitimålningar utförda av erfarna graffitikonstnärer men även det motsatta är möjligt, att en del mindre bra försök av nybörjare dyker upp. Den tidigare förklarade dynamiken inom graffititraditionen kommer dock att ge en mur vars yttre ständigt förnyas, och där de "bästa" målningarna syns längst. Skillnaden gentemot dagens situation med mycket tags torde bli betydande, och en allmän kvalitetshöjning kan förväntas. En kvinna som i sak var positiv till graffiti uttryckte tveksamhet till om den här platsen är lämplig för ändamålet. Hennes invändning var att det kanske inte passar in i den varsamt utformade miljön.

Ren

Tjurbergsparken är ett av Stockholms offentliga rum, och häri förmedlas dess bild. Parken är vid tillfället att betrakta som ren men i likhet med begreppet vacker är muren även i denna kontext undantaget, eller frågetecknet. Det faktum att graffitin regelbundet borttas från muren indikerar att graffitin ur stadens synvinkel representerar någon form av hot och negativitet i parken.

Ren eller smutsig är relativt beroende på betraktarens personliga referensramar, och under analysen har ingen framfört synpunkten att graffitin gör muren smutsig, utlåtanden om denna handlar snarare om fin eller ful. Är det ens möjligt att jämföra graffiti med nedsmutsning, den typ vi använder papperskorgar för att stävja? Det är tämligen orättvisande eftersom graffitimåleri, oavsett karaktär, innehåller dimensioner som kastandet av glasspapper på marken inte kommer i närheten av. Diskussionen borde snarare vara kring det estetiska, kanske om försköning eller förfulning. Konsekvensen av en förändrad legal status blir i detta hänseende som tidigare nämnts fler graffitikonstverk av den typ som i större utsträckning uppskattas hos allmänheten.

Kostnader för att hålla muren "ren" försvinner helt eller delvis.

Stolthet

Sverige är ett land med en stor mängd vacker natur.

I Stockholm representeras naturen till viss del av parkerna. Naturen är en viktig del av vår kulturella identitet och historia. Parkerna är förmedlare av denna kultur samtidigt som de fyller viktiga rekreativa funktioner.

Tjurbergsparken anses vara i behov av utveckling för kulturella värden, graffiti är en samtida kulturyttring och är även del av parkens historia. Att tillåta graffitikonst på muren i Tjurbergsparken skulle ge ett demokratiskt forum för kultur och ge parken en starkare identitet, sammantaget en park med större potential att vara stolt över.

Samvaro

Förutom det lite mer luggslitna gänget som hängde i stor grupp uppe vid muren var övriga som faktiskt stannat i parken ensamma eller i par. De öppna gräsyrtorna, lekplatsen och parksofforna har en samlande social funktion men det finns egentligen ingen aktivitet i parken att betrakta eller samlas kring. Konstverket "Vid källan" och offentlig konst i allmänhet kan förstås tjäna som samtalsämnen. Offentlig konst är dock till sin form statisk och enkelriktad.

Graffitikonsten kan till skillnad från beställd offentlig konst sägas vara otämjd och överraskande på det sättet att nya verk ständigt uppenbarar sig. Till viss del är det även idag chans att överraskas av nya graffitimålningar i Tjurbergsparken. Den stora skillnaden med en laglig graffitivägg är att graffitimålandet utan stress kan ske under dagtid då fler människor använder parken. Mänsklig aktivitet är en attraktion och kreativ sådan ännu intressantare, målandet inbjuder till betraktelse och det faktum att det inte längre är otillåtet inbjuder till interaktion och samvaro. På det hela är graffitin en möjlighet att höja parkens sociala värde, vilket sociotopkarteringen önskar.



Bild 15



Bild 16



Bild 17



Bild 18

ZINKENS DAMM

Beskrivning

Zinkensdamms idrottsplats avgränsas mellan dess entréer av en 210 centimeter hög mur mot Ringvägen. I den norra änden av muren nära en av idrottsplatsens entréer ligger en liten grillkiosk, ett tiotal återvinningskärl står uppställda på gatan nära kiosken. Ringvägen har här en liten biväg. Längs trottoaren, vilken är belagd med de vanliga kvadratiska betongplattorna, är det möjligt att parkera. I den långa refugen vilken avgränsar Ringvägen från bivägen står 8 relativt storvuxna lindar. Platsen är

öppen och det som dominerar ljudbilden är Ringvägens trafik. Zinkensdamms IP är enligt Stockholms stads hemsidor (2012:2) en av landets mest frekventerade idrottsanläggningar. Det är Hammarby IF bandys hemmaarena och när här inte är konstfrusen is används konstgräset till fotboll och amerikansk fotboll, runtom finns löparbanor. Idrottsanläggningen används i princip dagligen av allmänhet, föreningar och skolor. Läktaren utmed idrottsplatsens långsida och strålkastarna är synliga på andra sidan muren, i övrigt är dock insynen noll. Platsen utanför anläggningen är mer eller mindre frikopplad aktiviteten där innanför. Idrottsplatsen lockar dock en hel del människor och trafiken till och från den befolkar platsen utanför, speciellt vid större evenemang.



Bild 19: Vy söderut med återvinningskärl och mur.

Till vänster: 15: Vy norrut. 16: Idrottsplatsens södra entré. 17: Grillkiosken. 18: Murens utseende.

Analys

Torsdagen den 22:a mars kändes också varm för datumet, men utanför Zinkensdamm uppehåller sig inte någon större mängd människor. Till att börja med kan jag nämna att det här var svårare att få folk att delta i undersökningen, och av de elva personer som deltog gjorde åtta det under premissen att det inte skulle ta för lång tid. Ungefär var fjärde tillfrågad person deltog. Jag konstaterar snabbt att de flesta här är på väg åt det ena eller andra hållet, den enda synligt uppenbara samlingspunkten är utanför grillkiosken i den norra delen av området, där en grupp på fyra ungdomar begagnar sig av kioskens utemöbel, dessa var dock ovilliga att svara på frågor.

Som synes på analyskartan är detta också en plats präglad av genomströmning, och en kvinna i 35-årsåldern berättar att hon går här ofta men tycker det är så tråkigt. Det finns ett antal målpunkter åt båda riktningarna vilket skapar genomströmningen, norrut Zinkensdamms tunnelbanestation, Södersjukhuset, Tantolunden och skolor åt andra hållet. I en något mindre skala är murens båda ändar målpunkter vilka utgör *centrum* av typerna *minnesvärd plats* och *mötespunkt*, där finner vi entréerna till idrottsplatsen. Denna dag är det dock ingen aktivitet där inne och grindarna är stängda. Flera av respondenterna bor i närheten och går ofta här men har inget egentligt ärende till platsen, undantaget är återvinningsstationen, och "det tar man på vägen". Trottoaren utmed Ringvägen och längs muren beskrivs som den kortaste vägen, den anses "tråkig" och "ointressant". Det finns inget speciellt

att fästa blicken vid, "man tittar väl mest framåt" är ett citat som väl sammanfattar svaren på frågan på vad uppmärksamheten fästs på vid en promenad längs muren. Den fysiska riktning som beskrivs har inget av komplexiteten och variationen som kännetecknar *centrum*, och vi kan sluta oss till att färdvägen inte är särskilt uppskattad, vilket även en av de intervjuade uttrycker. *Fysisk riktning* kan alltså i flera fall illustreras med en zickzackande grönstreckad linje.

Grillkiosken är en av de få *centrum* som nämns under intervjuerna, det av två tonåriga killar som går på en skola i närheten. De berättar också att de ibland kommer hit under skolans gymnastiktimmor och använder idrottsplatsen. En man bor i närheten och brukar parkera sin bil här, parkeringsplatsen är i sin blygsamhet också en form av *minnesvärd plats*.

Positivt

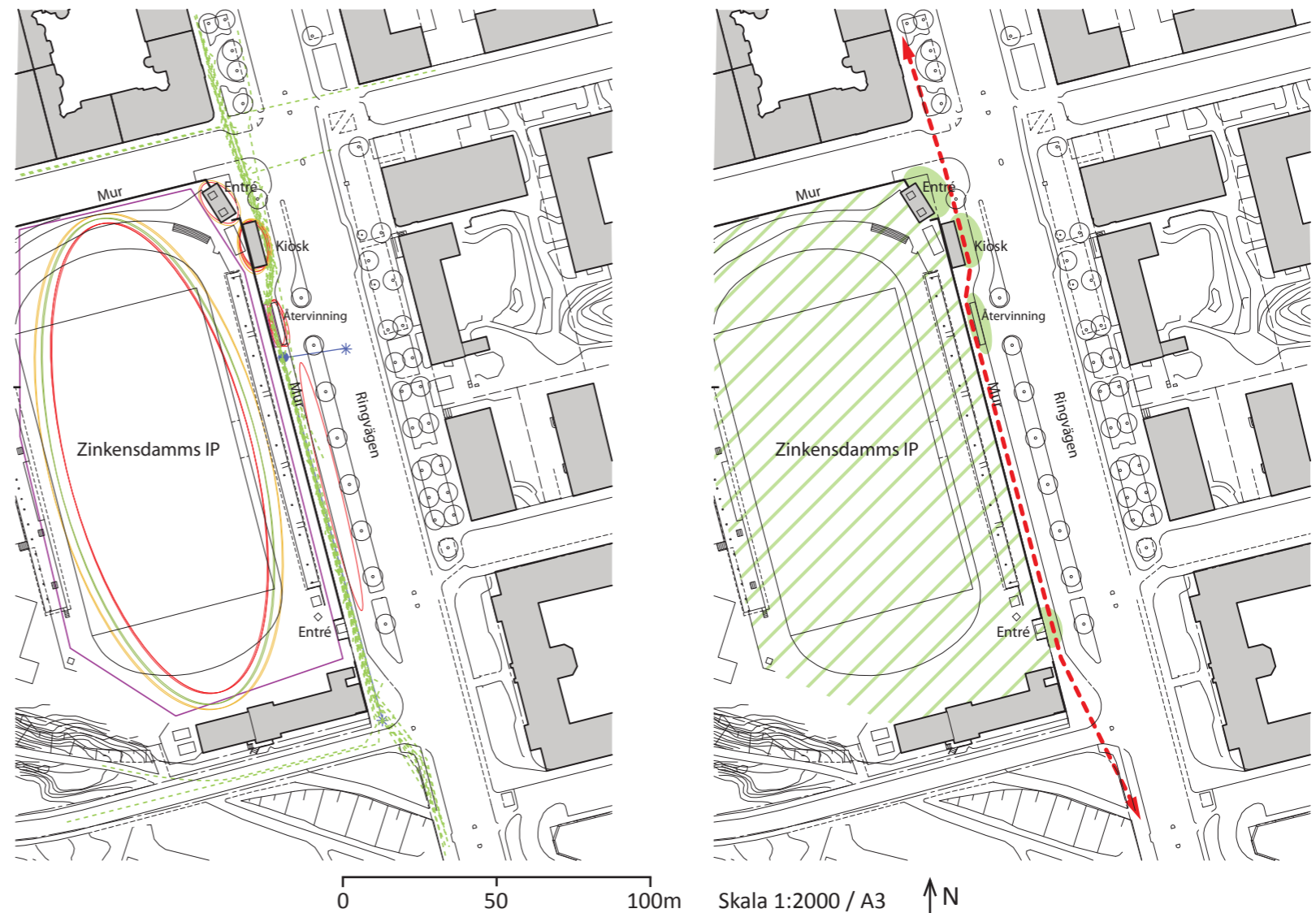
Regelbundet förekommande gångtrafik

Negativt

Få upplevelser och funktioner
 Dominerande motortrafik
 Stark riktningsverkan

Fig 5 (t.v.): Sammanlagd analyskarta.

Fig 6 (t.h.): Förenklad analyskarta med betydande centrum och dominerande riktning.



Graffiti

Vid tillfället är muren helt fri från graffiti, däremot bär den spår av borttvättad sådan och på grillkiosken sitter ett antal tags. När de tillfrågade får ge sin mening om vad de tycker om muren anses den i alla fall utom ett vara ful eller tråkig, en kvinna i 40-årsåldern säger sig vara utan åsikt, hon har aldrig tänkt på dess utseende. den. Flera av de tillfrågade vid Zinkensdamm kommer osökt in på konst och graffiti när vi börjar prata om muren, vilket förvånar mig eftersom den är helt fri från sådan, till skillnad från Tjurbergsparken. En äldre kvinna anser att den skriker efter färg, medan en annan tycker att det är bra att den hålls ren från klotter. En dam i 80-årsåldern som kommit hit för att slänga sin återvinning förvånar mig när hon får ge sin åsikt om muren: "Det där med graffiti, det kan ju vara rätt snyggt!" Hon berättar vidare att hon ibland åker pendeltåg till Kungsängen och roas då av att titta på målningarna längs tågspåret, "färger är alltid upplyftande" säger hon. Precis som i Tjurbergsparken tycker de flesta att det skulle vara ok om det var tillåtet att måla på muren, många med

reservationen att det måste vara bra utfört, tags är inte välkomna och en person pekar mot kiosken och tillägger: "Så där får det ju inte se ut". En kvinna boende i området menar att hon inte hade haft något emot muren som öppen konstytta, så länge det är demokratiskt beslutat och hon får säga sitt i frågan. En yngre tjej ute på promenad med sin hund hade gärna sett mer gatukonst på platser som denna, hon ägnar sig åt konst och skulle gärna pröva på graffiti vilket hon inte gjort tidigare. Hon anser också att det passar bättre på en plats som denna än på hus eftersom där bor det ju folk.

En man runt 60 år menar dock att klotter är det värsta han vet, skulle han få tag i en av dem skulle han ge honom stryk och det skulle vara "för jävligt" om staden gav med sig och tillät graffiti. Jag hamnar i en längre diskussion med kvinnan som inte hade någon åsikt om murens utseende. Hon tyckte inte att det hände något längs vägen och att den var tråkig, men väljer gärna att gå längs Ringvägen kvällstid då det känns tryggt. Hon undrar om mitt syfte med undersökningen och jag berättar om hur jag tror att en laglig graffitivägg kan skapa mer aktivitet på den händelselösa platsen men hon håller inte med, hon tror inte att den tänkta interaktiviteten mellan de som målar och förbipasserade är tillräcklig för att motivera kostnaden, det vill säga en i hennes tycke fulare mur. Kuriöst nog är denna kvinna arkitektstudent, och mannen som ville klå graffitimålare arbetar som arkitekt!

Vid sidan om den extrema reaktion illegalt graffitimåleri skulle framkalla hos arkitekten, är svaren liknande de i Tjurbergsparken. De flesta hade ignorerat brottet, någon hade uppmuntrat det om det såg bra ut, en pensionär är nyfiken på varför de målar, och skulle ha ställt några frågor förutsatt att konstnärerna inte skrämde henne. Människor kan verka skrämmande även om de inte gör något olagligt, men hade det varit sanktionerat att måla på muren tror kvinnan att det skulle vara lättare att slå sig i slang med dem, "då kan de ju måla mitt på dan".

	Positiv	Negativ
CENTRUM		
Minnesvärda platser		
Mötespunkt:		
Stärkande plats:		
RIKTNING		
Fyssik riktning:		
Sensorisk riktning:		
ÖVERGÅNG		
Tröskel:		
Korridor/Segment/kortlivad:		
OMRÅDE:		

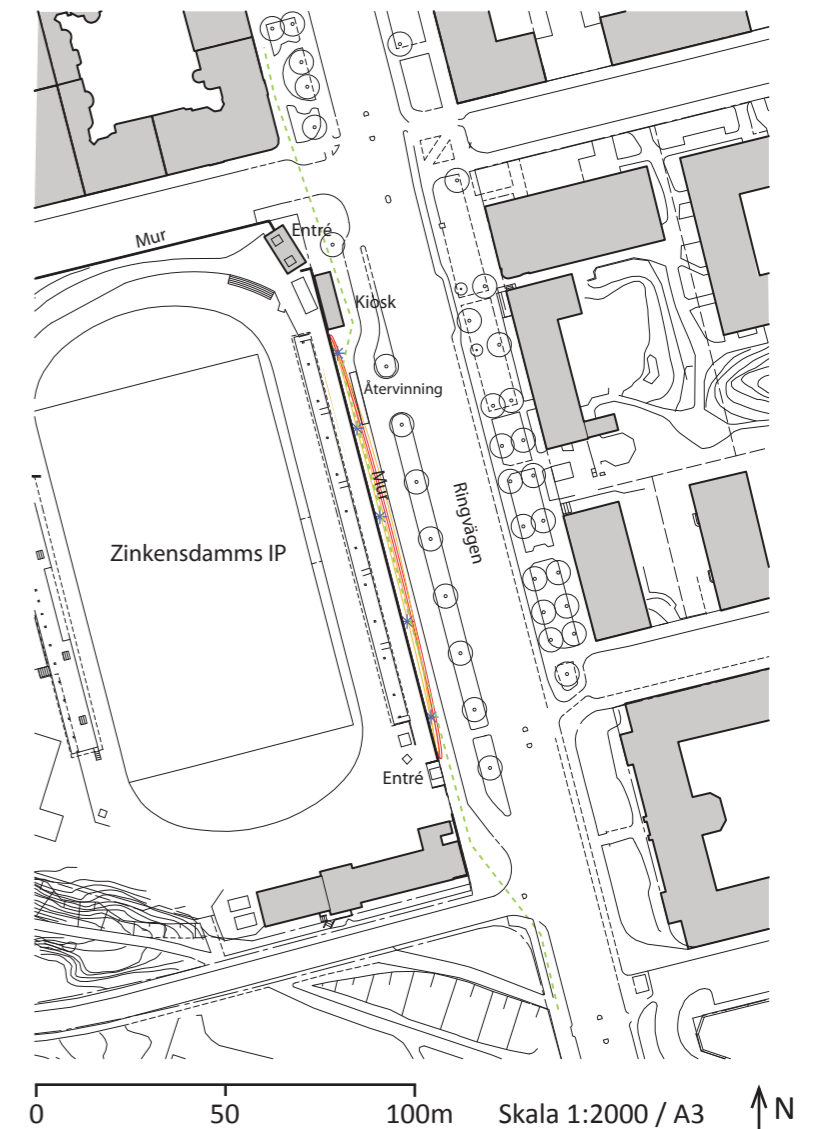


Fig 7: Åsikter om ett lagligt graffitiscenario tolkade i en experiential landscapekartering.

Nolltoleransen i relation till platsen

Trygg

Till skillnad från Tjurbergsparken finns här fler trygghetsskapande element, Ringvägen trafikeras regelbundet under dygnets alla timmar och det finns barer och andra funktioner bortåt Hornsgatan. En av de deltagande i undersökningen nämner uttryckligen att detta är valet av färdväg för henne ur trygghetssynpunkt. **Fler personer skulle uppehålla sig på platsen om muren vore en laglig graffitivägg, både konstnärer och eventuella åskådare, och platsen upplevas ännu tryggare.**

Säker

Relativt Tjurbergsparken kanske det går att hävda att Ringvägen utanför Zinkensdamm är säkrare. Det finns dock alltid risker av olika slag, och i likhet med Tjurbergsparken och vilken plats som helst gäller att fler människor innebär en säkrare plats.

Vacker/Ren

Platsens estetiska kvaliteter är få, under vår och sommar är den grönskande trädraden längs Ringvägen enligt mig det enda som kan sägas höja helhetsintrycket. Muren i sig upplevs uteslutande som ful och tråkig, och bär spår av borttagen graffiti. Den långa raka muren ger en lång siktlinje och en stark riktningsverkan, med det och avsaknaden av upplevelser upplevs promenaden som längre än den egentliga sträckan.

Graffiti är färgsprakande, om det är vackert eller ej är subjektivt, men skulle i denna miljö minst innebära ett utropstecken i upplevelsen av denna annars all dagliga omgivning. Uppmärksamheten kan flyttas till muren och avståndet längs promenaden utmed muren skulle med graffitin i sin varierande karaktär kännas kortare.

Stolthet

Hammarby IF bandy har sin hemmaarena på Zinkensdamm, och deras fans samt de som ofta använder idrottsplatsen känner säkert ett visst mått av stolthet och samhörighet till platsen, I övrigt är området all dagligt för att inte säga intetsägande.

Platsen skulle med en laglig graffitivägg ha ett helt annat innehåll och betydelse än idag, konstintresserade invånare kunde då ta denna plats i besittning och fylla den med mening. Personer som tidigare bara passerat platsen bjuds under sin promenad på fler och kontinuerligt nya upplevelser.

Samvaro

Den här platsen har få samlande funktioner, grillkiosken och i viss mån återvinningsstationen undantagna. Idrottsplatsen i sig är mycket viktig för sociala värden men den har få kopplingar till platsen utanför, vilken befolkas mest av personer på väg.

I likhet med fallet Tjurbergsparken skapas med en laglig graffitivägg möjligheter för fler möten då personer faktiskt kommer att uppehålla sig på och använda platsen.

4. DISKUSSION

Det sista kapitlet diskuteras de funna resultaten och vilken allmän nytta graffiti kan ha på de analyserade platserna. Jag redogör också för mina tankar kring metoden och arbetets relation till övrigt sagt i debatten kring nolltoleransen.

Tjurbergsparken

I fallet Tjurbergsparken utgjorde den befintliga graffiti i stort inget störande moment, istället var det en grupp människor som ansågs störande, och gav upphov till obehagskänslor hos en del människor. Detta var ingen faktor jag hade räknat med när jag valde platsen, men ger en ytterligare intressant dimension till hela diskussionen. I en perfekt värld existerar inte missbruksproblem, hemlöshet, och ingen person är eller verkar hotande för andra människor. En del skulle nog anse att graffiti som konstform inte heller hör hemma i en perfekt värld. Verkligheten ser annorlunda ut och vi måste förhålla oss till att både graffiti, hemlöshet och rädslor kring dessa och andra fenomen faktiskt existerar. I Tjurbergsparken ställs de på sätt och vis emot varandra och undersökningen visar ganska klart att när det kommer till folks upplevelse av det offentliga rummet är graffiti ett marginellt problem ställt vid sidan av personer som uppfattas som icke önskvärda.

I nuläget är platsen vid muren i Tjurbergsparken förknippad med ganska mycket negativitet. Det går inte att förvänta sig, och är det verkligen önskvärt, att de personer som "inte betar sig" på rätt sätt slutar använda parken? Enligt mitt sätt att se det är detta likt graffiti också en färgklick, och en del av den urbana verklighetens mångfald. Rädslan är dock verklig, och det är denna som behöver överbryggas.

Intressant att notera är att aversionen mot graffiti i sig inte är särskilt utbredd, däremot anses handlingen att måla graffiti inte önskvärd. Att applicera färg på en plats utan tillåtelse är som sagt brottsligt och detta återspeglas i folks åsikter om handlingen, resultatet av samma brott är det dock inte lika många som hyser lika starka negativa åsikter om, förutsatt att det är väl utfört. Jag kan inte tänka på annan kriminalitet som har ett liknande förhållande, man kan spekulera i om det bottnar i en

rädsla för personer som begår brott. Det ligger också nära till hands att misstänka att just idén om graffiti som något omoraliskt och subversivt, (lagen bryts ju!), kan vara en del av förklaringen bakom klotterpolicyn och motståndet mot lagliga graffiti väggar. Det är inte önskvärt att människor har graffiti som intresse och ännu mindre att tillgodose dessa personers önskemål, med rent utopiska visioner om att utrota hela fenomenet.

Detta är precis en sådan moralism Jacobs (1962) menar göra säkerhetsläget i stadslivet en otjänst, graffiti väggar lockar människor och skulle kunna ge mer säkerhet. De personer som uppehåller sig vid väggen är troligtvis inte mindre benägna att undsätta en person i knipa än någon annan, bara för att dessa råkar ha graffiti som intresse. Det är förvisso mina fördomar men skulle jag bli oprovocerat attackerad av en galning, vilket kan sägas vara ett värsta tänkbara scenario, skulle det kännas tryggast att ha en grupp unga män, må de också vara främlingar, nära till hands.



Fig 8: Förenklad analyskarta med lagligt graffiti scenario inkluderat.

<p>Styrkor:</p> <ul style="list-style-type: none"> • Befintlig struktur och tradition för graffiti. • Mindre eller inga kostnader för graffiti borttagning. 	<p>Svagheter:</p> <ul style="list-style-type: none"> • Högre besöksstryck kan ge en mindre rofylld park. • Alla gillar inte graffiti.
<p>Möjligheter:</p> <ul style="list-style-type: none"> • Buffringseffekt, mindre rädsla för både graffiti målare och "ölgubbar". • Fler personer använder parken överhuvudtaget. • Sammantaget fler sociala och kulturella värden enligt sociotopkarteringens önskan. 	<p>Hot:</p> <ul style="list-style-type: none"> • Möjlig konflikt mellan graffiti målare och "ölgubbar" / allmänhet. • Graffiti som "spiller över".

Tanken med valet av Tjurbergsparken var från början att undersöka om en laglig graffitivägg kan tillföra något till en miljö vilken redan har kvaliteter och funktioner som stöder socialt liv. De funna förutsättningarna gör problemet något mer komplext och berör en mer allmän diskussion om nyttjanderätten till offentliga miljöer. Parken är allas utrymme och det är samhällets uppgift att alla människor ska kunna använda sig utav den och känna sig trygga däri. Det finns konceptioner om hur parker skall användas och vilka beteenden som är lämpliga. Rädslan för personer som betar sig annorlunda, är högljudda och märkbart berusade, är kanske liknande, men denna är å andra sidan något vi måste leva med. Åsikter om detta går troligtvis isär, men i laglig mening är det idag inte på sin plats att måla på muren, medan berusade och "stökiga" människor på demokratiska grunder inte kan portas från att använda

parken. Av studien fann jag föga förvånande att den dominerande tänkta upplevelsen av personer som lagligt målar graffiti, till skillnad från den olagliga handlingen inte framkallar en negativ *centrum-cirkel* av *mötespunkt*- och *minnesvärd plats*, utan en positiv. Detta skulle kunna ge en buffring av de befintligt negativa upplevelsorna orsakad av "ölgubbar". Klarare uttryckt är det troligt att graffitimålarnas närvaro och aktivitet i Tjurbergsparken ger en sammanlagt mer positiv upplevelse av platsen uppe vid muren än i nuläget. Resultatet blir sådana samtliga grupper och individer som använder parken får mer gynnsamma förutsättningar för att mötas och i förlängningen förhoppningsvis vederlägga de fördomar beskrivna av den hemlösa mannen gentemot honom och hans gelikar. Även en mer självupplevd och nyanserad bild av graffitikonstnärer, vilken troligtvis är mer rättvisande

än SL:s och Kjell Hultmans gamla stereotypbild av dessa som våldsamma och asociala. En plats där det är tillåtet att måla graffiti, kalla det laglig graffitivägg eller öppen ateljé, skulle på så sätt vara en plats där rädslor baserade på fördomar kan komma att vederläggas.

Det är värt att beakta de farhågor som kvinnan framförde angående om graffiti verkligen passar in i Tjurbergsparkens miljö. I nuvarande situation är graffitin ett osanktionerat intrång, och det är omöjligt att säga om förövarna funderar över hur konsten samspelar med omkringliggande miljö, men den är likväl där. Graffiti är en del av parkens nutidshistoria och har med det en viss legitimitet. Oavsett om det sker på laglig grund eller inte är det också troligt att graffitikonstnärer kommer att fortsätta måla i Tjurbergsparken.



Bild 20: Fotomontage Tjurbergsparken.

Zinkensdamm

Muren utmed Zinkensdamm kunde förstås bli ett forum för liknande möten men avsikten med valet av denna som exempel var i grunden en annan. Experiential landscape-analysen bekräftade min uppfattning av platsen som genomströmningsplats, där murens karaktär beskrivs som trist. Idrottsplatsen i sig fyller en viktig och betydelsefull funktion och många människor känner troligtvis starka band till denna. Muren förhindrar dock insyn till idrottsplatsen och dess utsida är visuellt sett så gott som frikopplad från aktiviteten innanför.

Många människor passerar till vardags utan intresse för sport och utan känsloupplevelser till platsen blir dess karaktär mer endast ett rum än plats, enligt nämnda Yi Fu

Tuans något filosofiska definition av en sådan. Den kvinna som ifrågasatte min idé om att muren som funktion för graffitimålare kan skapa ett folkliv framhöll Hornsgatan som intressantare promenadstråk. Hon menade att butikernas attraktionskraft på människor och visuella intryck (i enlighet med Jan Gehls idéer) verkar positivt för stadslivet, och jag håller fullständigt med. I Tuans mening har Hornsgatan fler platsskapande markörer än trottoaren utanför Zinkensdamms IP, vilket gör den till mer av en plats. Det faller sig för mig självklart att scenariot med en färgglad mur till skillnad från en smutsigt vit sådan drar till sig fler blickar och även fysiska pauser. Med fler reaktioner och pauser, översatt i röda *minnesvärd plats*-cirkelar på kartan, får rummet mer karaktär och en plats kan skapas, och inte vilken plats som helst. Trottoaren utanför Zinkensdamm har sin blygsamhet till trots

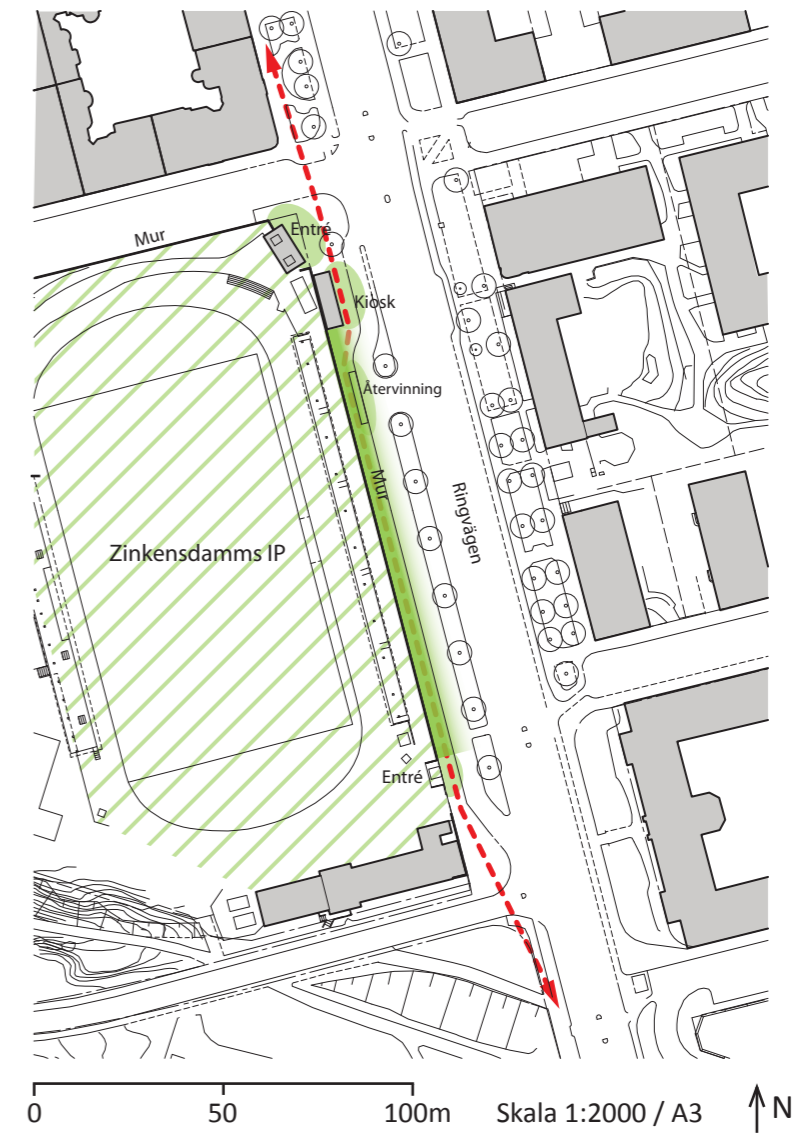


Fig 9: Förenklad analyskarta inkluderat lagligt graffitiscenario.

Bild 21: Fotomontage Zinkensdamm.



potentialen att vara ett forum för demokrati och samtida kultur. Kulturen är ett av människans uttryckssätt och en demokratifråga. En stad där invånarna har många och olika möjligheter att uttrycka sig i det offentliga är en stad att vara stolt över. Kulturvision 2030 (Kulturförvaltningen, Stockholms stad, 2010) är ett tecken från makthavarna att det ska satsas på kultur, den inleds med att påpeka att det namnet till trots är ett operationellt dokument för 2010-talet, och resultat kommer att kunna avläsas i budgetar och verksamhetsplaner under närmast kommande år. I Stockholm kryllar det av platser med väggar, murar och andra ytor där graffiti kan vara ett positivt tillskott.

Infrastrukturen finns med andra ord redan. Att tillåta graffiti skulle inte innebära en större utgift, men ändå vara ett steg i att realisera kulturvisionen!

Utöver detta upplevs avståndet längs muren på grund av långa siktlinjer och avsaknader i detaljer som längre än vad den är. Med muren som laglig graffitivägg skulle det längs promenaden hela tiden uppenbara sig nya motiv, en spänning uppstår för och den upplevda distansen skulle minska. Det faktum att nya målningar dyker upp skulle dessutom för den uppmärksamme flanören innebära en ytterligare spänning!

METODKRITIK

I och med att varje person har ett unikt förhållande till varje plats är det förstås praktiskt omöjligt att få en helt täckande bild, eller kartering av platserna. Trots det relativt lilla underlaget (tolv respektive elva personer), har dock vissa mönster kunnat urskiljas och en del slutsatser kring platserna kunnat dras. Experiential landscape valdes för att synliggöra hur användare av platserna uppfattar dem. Jag tycker att metoden i stort varit till god hjälp att illustrera och bekräfta mitt antagande om platsernas kvalitet utifrån Jan Gehls definitioner. Något som också hade varit till stor nytta för att illustrera hur en laglig graffitivägg påverkar en plats är om samma analys utförts vid en sådan. Varje situation är unik men det finns likheter i den fysiska situationen vid exempelvis Zinkensdamm och P-huset Anna i Malmö, en jämförelse mellan dessa platser hade varit mycket intressant.

Analysmetoden har fungerat som den är tänkt och jag har funnit omständigheter som annars troligen missats. En plats yttre avslöjar en del om hur den används men en lärdom jag kan dra utifrån att ha arbetat med den är att det är personerna som frekventerar platser som känner dem bäst. Ett allmänt samtal med brukar av platsen ger mer information om den än vad man först kan tro, och kan vara till stor hjälp vid upprustning eller omgestaltning!

<p>Styrkor:</p> <ul style="list-style-type: none"> • Befintlig struktur och tradition för graffiti. • Mindre eller inga kostnader för graffitiborttagning. • Addera en funktion till platsen utan fysiska ingrepp. 	<p>Svagheter:</p> <ul style="list-style-type: none"> • Alla gillar inte graffiti.
<p>Möjligheter:</p> <ul style="list-style-type: none"> • Intressantare gångstråk. • Väg upplevs kortare. • Fler möten och sociala möjligheter • Fylla rummet med identitetsskapande mening och skapa plats. 	<p>Hot:</p> <ul style="list-style-type: none"> • Graffiti som "spiller över".

UPPSATSEN I RELATION TILL ÖVRIG FORSKNING

Rätten till staden

Jag hoppas att jag varit tillräckligt tydlig med att poängtera att den här uppsatsen handlar om laglig graffiti. Personer som inte ser med blida ögon på konstformen och fenomenet graffiti reagerar ofta reflexmässigt på argument liknande de i denna uppsats, och tolkar dem som ett försvar för vem som helst att "förstöra" eller "smutsa ner" andras egendom. Så är det inte, detta är snarare ett försvar för en kreativ aktivitet och kulturyttring, som på grund av sin offentliga karaktär har ett värde för stadslivet, och jag hoppas att jag varit tydlig med hur. Konstformen motarbetas också med oproportionerliga metoder och medel av politiker understödda av klottersaneringsbranschen, vilka menar att möjligheter för laglig graffiti innebär en stad enbart för klottrare och graffiti målare, som om dessa då på något sätt skulle hålla övriga invånare som gisslan! Det hävdas också felaktigt att det är klarlagt att lagliga väggar förvärrar problem med olaglig graffiti. Nolltoleransen är en ad-hoc lösning på ett alldeles för komplext fenomen, ett problem som till viss del faktiskt förfular staden och kanske solkar ned stadens varumärke. Det råder troligtvis till stor del konsensus bland befolkningen att en ren och snygg stad är eftersträvansvärt. Problemet är att dessa begrepp är mycket luddiga och referensramarna kring dem är mycket olika. Vad nolltoleransen gör är att betrakta Stockholm främst som en produkt på en marknad och med det följer ett synsätt där all graffiti buntas ihop och stoppas i kategorin smuts och icke önskvärd. Nolltoleransen har varit mycket framgångsrik i att sprida och vinna gehör för detta förhållningssätt, dock är konsekvensen en sorts urban monokultur där möjlig eller inbillad ekonomisk profit värderas högre än invånarnas önskemål och möjligheter till olikartade upplevelser i staden. En mänskligare stad och ett Stockholm för alla är i min mening en stad även "för de som vill klottra alternativt uppföra graffiti målningar", för att använda före detta stadsbyggnadsborgarrådet Alvendals ordval.

Staden är en kompromiss, alla har sin åsikt vad gäller skönhet men ingens smak kan gälla framför någon annans. De grupper som nu privilegieras har nog inget intresse i att just graffiti måleri skall få ta plats i staden. Det är inte de som målar och kanske dessa som ofta lider ekonomisk skada av olaglig graffiti. Detta är ett dilemma men staden tillhör även andra grupper än dem och i en demokratisk stad får alla ta plats. Graffitikulturen är här för att stanna, den har sitt ursprung i det offentliga och att ställa som krav att laglig graffiti endast skall utövas hemma på papper eller duk, är att förtrycka den. En del graffiti målare och gatukonstnärer kommer säkert att fortsätta måla olagligt, men för de som vill skall möjligheten finnas att måla utan risk för konsekvenser, både för deras egna och för drabbade fastighetsägares skull. På så sätt kan vi också ta till vara på en aktivitet och ett resultat av denna som för många fler kan verka positivt för stadsbilden. Då får vi en tolerant stad, där stadsrummen bjuder på än mer mångfacetterade upplevelser och inbjuder till möten. Lagliga graffiti väggar

utgör trots allt inget hot mot rådande ordning, sprayburkar innehåller färg och inte smuts. Appliceras färgen på en plats där det är tillåtet kan det utöver kreativ verksamhet fortfarande handla om en form av protest, dock en vars udd till viss del trubbats av. Laglig graffiti är en möjlighet till ytterligare demokratisk pluralism, och i tider då mer och mer av det politiska samtalet förs inom sociala nätverk på internet, är det välkommet att öppna forum som är tillgängliga och fysiskt synliga samt ger en extra krydda åt staden.

För att återanknyta till David Harveys (2008) forskning kring "rätten till staden": Graffiti måleri är en individuell handling, men en kollektiv möjlighet för oss alla att på ett småskaligt vis omforma staden mer efter våra hjärtans önskemål. När vi omformar staden som i allt större utsträckning är vårt habitat, ändrar vi också oss själva, vilket ska vara vår rättighet.



Bild 22: Exempel på politisk graffiti. P-huset Anna, Malmö.

Experiential landscape och graffiti

Graffitimåleri och gatukonst är spontana förändringar i en verklighet, på så vis förändras omgivningen, både på ett fysiskt men också på ett känslomässigt plan. För den som utfört verken får platsen förstås sin signifikans, och för de som möter det nya ger detta en reaktion och en annorlunda emotionell anknytning till platsen. Mina resultat i analysen visar en blandad reaktion på graffiti, men en övervägande positiv inställning till fenomenet, givet att det är av den mer genomarbetade varianten. Thwaites och Simkins och idén om det upplevelsebaserade landskapet föreslår ett mer dynamiskt, förhållningssätt i designprocessen. Förutsättningar bör ges för formen att själv växa fram, istället för att utifrån ordinera en form. Experiential landscape har som synes till stor del mycket gemensamt med David Harvey (2008) när han argumenterar för hur människan bör kräva rätten att kollektivt omforma staden för att omforma själva. Beroende på vad som vill uppnås är detta "evolutionära" tillvägagångssätt kanske inte alltid det mest önskvärda. Det är svårt att exempelvis tänka sig att Slussens komplexa trafiksituation utformas på detta sätt, men i mindre skala är det lättare att föreställa sig. Situationerna med graffiti i Tjurbergsparken och vid Zinkensdamms IP kunde vara sådana. Om de organisatoriska förutsättningarna fanns, det vill säga att det vore tillåtet att måla på väggarna, har dessa platser större möjlighet att ha en större betydelse i människors liv. Att det till skillnad från nu skulle vara möjligt att bevittna graffitimåleri skulle innebära en ökad förekomst av relationer mellan människan och platsen, i en kartering uttryckt i fler *centrum* av *minnesvärd plats-* och *mötespunktstyp*.

Om nolltoleransen och graffitidebatten

Den ingångsvinkel jag har i denna uppsats saknas till stor del när graffiti debatteras. Jacob Kimvall beskriver i Nolltoleransen (2012) den historiska bakgrunden och de argument som ligger till grund för hur graffiti hanteras i Stockholm. Han tar även upp hur kampen mot graffitikulturen är en form av censur och får ickedemokratiska följder. Till viss del tangerar mitt arbete detta då jag har belyst hur nolltoleransen förutsätter att en viss syn på staden och dess utveckling ska accepteras för att nolltoleransen ska vinna gehör. När möjligheten för allmänheten att lagligt måla tenderar debatten att hamna i om det leder till mer olaglig graffiti eller ej. Vad som mig veterligen aldrig förs på tal är vad den möjligheten kunde ha för effekt på stadslivet på platsen om det faktiskt gick att måla lagligt. Denna uppsats är ett försök att närma sig den frågan och föra in den i debatten, för jag tror verkligen att den aspekten är högst relevant och värd att debattera. Nolltoleransen har utstått massiv kritik för sitt odemokratiska agerande, men lever likväl kvar. Om diskussionen kunde handla om positiva effekter av lagliga väggar som inte har med minskade kostnader på grund av minskad olaglig graffiti att göra, tror jag att det vore ett steg på vägen att vända opinionen ytterligare, för en mer tolerant stad.

SLUTSATS

Är möjligheter till laglig graffiti förenliga med klotterpolicyns mål? Ja det är det, dock behövs till detta ett erkännande av det faktum att olika personer har olika smak när det kommer till renhet och skönhet, och inse att människan känner stolthet över olika saker. Jag tror att detta arbete också visar att nolltoleransen till viss del i längden rentav är kontraproduktiv när det kommer till den trygghet, säkerhet och den samvaro mellan människor klotterpolicyn säger sig eftersträva.

Vidare skulle ett slopande av nolltoleransidén innebära nya och spännande möjligheter för staden och för oss som arbetar med utformandet av den. Landskapsarkitekter och planerare kan i vissa situationer börja betrakta graffiti som en tillgång och möjlighet istället för ett problem. Oberoende av anställdas personliga åsikter är "problemständpunkten" i vilket fall den officiella inom Stockholms stad, en viktig beställare. Graffiti och önskan att få utöva sin konst i det offentliga rummet är en kraft som kan tas tillvara. Det kräver dock åtminstone att det finns en politisk möjlighet att se på väggar, murar och andra vertikala ytor som tänkbara att inneha andra funktioner än som konstruktionselement eller att hålla människor på en av dess sidor.

KÄLLOR

Andersen, I. Staden har en restriktiv policy mot klotter, (2008), [Elektronisk] *Fria Tidningen*, 2 September. Tillgänglig: <http://www.fria.nu/artikel/74536>, [2012-03-10]

Austin, D. M. & Saunders C. (2007) Graffiti and Perceived of Safety: A Pilot Study Using Photographs and Survey Data, *Journal of Criminal Justice and Popular Culture* 14 (4)

Brandel, T. Polisen varnade för graffititurné, (2011), [Elektronisk] *Svenska Dagbladet*, 12 Oktober: Tillgänglig: <http://tinyurl.com/d226ynn>, [2012-02-20]

Cullberg, J. Nytt tillstånd för länets sista lagliga graffitivägg, (2011), [Elektronisk] *ETC Stockholm*, 27 Januari. Tillgänglig: <http://tinyurl.com/5uxc2fg>, [2012-05-08]

Dagens Nyheter (författare ej angiven) Många turer kring graffiti genom åren, (2012), [Elektronisk] *Dagens Nyheter*, 12 januari. Tillgänglig: <http://tinyurl.com/7smablh>, [2012-05-08]

Gehl, J. (2006). *Life between buildings: using public space*. 6. ed. København: The Danish Architectural Press

Guwallius, K. (2010). *Sätta färg på staden: obeställd kreativitet i det offentliga rummet*. Årsta: Dokument press

Harvey, D. (2003) The Right to the City. *International Journal of Urban and Regional Research* 27.4

Harvey, D. (2008) The Right to the City, *New Left Review* 53

Holago, C. & Kasapi, R. Policy strider mot yttrandefriheten, (2011), [Elektronisk] *Svenska Dagbladet*, 13 Augusti. Tillgänglig: <http://tinyurl.com/d9p7a33> [2012-03-14]

Hollari, S (2005). Klotterförebyggande åtgärder (Elektronisk källa) : en idéskrift om att tänka parallellt. Stockholm: Brottsförebyggande rådet (BRÅ)
Tillgänglig på Internet: <http://tinyurl.com/borcqvys>

Huffington Post (författare ej angiven) World´s happiest countries: Gallup survey, (2010), [Elektronisk] *Huffington Post*, 7 mars. Tillgänglig: <http://tinyurl.com/d6vywul>, [2012-05-06]

Hökerberg, J. De klarade inte av att jag ifrågasatte policyn, (2012), [Elektronisk] *Dagens Nyheter*, 12 Januari. Tillgänglig: <http://tinyurl.com/6oepp6g>, [2012-02-02]

Jacobs, J. (2000[1962]). *The death and life of great American cities*. London: Pimlico

Jacobson, M. (2011). *Graffitins historia*. Stockholm: LL-förlaget

Jacobson, S. (1996). *Den spraymålade bilden: graffitimåleriet som bildform, konströrelse och läroprocess*. Diss. Lund : Univ. s 13

Justitiedepartementet (2001) [Elektronisk] *Åtgärder mot klotter (Ds 2001:43)*, Tillgänglig: <http://tinyurl.com/cpj2av3>, [2012-02-16]

Järkeborn, C. (2011). Nolltolerans mot klotter och olaglig graffiti. *Christoffer Järkeborn* [Blogg] Tillgänglig: <http://tinyurl.com/c4adknk>, [2012-03-13]

Kaplan, R., Kaplan, S. & Ryan, R. L. (1998). *With people in mind: design and management of everyday nature*. Washington D.C.: Island Press

Kimvall J. *Nolltoleransen*. Manuskript 2012

Kulturförvaltningen, (2010), *Kulturovision 2030 – Strategisk plan för kulturen i Stockholm*, [Elektronisk] Tillgänglig: <http://tinyurl.com/c5nrftn>, [2012-03-07]

Kulturnämnden, (2004), *Protokoll nr 9/2004* [Elektronisk] Tillgänglig: <http://tinyurl.com/cdss9by>, [2012-03-27]

Lehnberg, A-L. Stockholm – hårdast mot graffiti, (2011), [Elektronisk] *Flamman*, 28 Juli. Tillgänglig: <http://tinyurl.com/catgcpcu>, [2012-05-08]

Riksteatern (2011). Debatt: *Klotterpolicyn – ett hot mot yttrandefriheten*, [Elektronisk], Tillgänglig: <http://tinyurl.com/d87sw4a> [2012-02-20]

Roos Holmborg, N. Politiker går emot skydd av graffiti, (2008), [Elektronisk] *Dagens Nyheter*, 11 Maj. Tillgänglig: <http://tinyurl.com/c25cww7>, [2012-02-11]

Stockholms stad, (2007), *Policy mot klotter och liknande skadegörelse i Stockholm* [Elektronisk] Tillgänglig: <http://tinyurl.com/ctcp6a8> [2012-02-02]

Stockholm stad (2011:1), *Lär dig om klotterkulturen* [Elektronisk], Tillgänglig: <http://tinyurl.com/cm4v4ore>, [2012-03-15]

Stockholm stad (2011:2), *Zinkensdamms IP* [Elektronisk], Tillgänglig: <http://tinyurl.com/cnt6w8o>, [2012-04-13]

Stockholm stad (2012), *Medborgarnas Stockholm* [Elektronisk], Tillgänglig: <http://tinyurl.com/cv2r8tp>, [2012-03-20]

Stadsbyggnadskontoret (2004), *Sociotopkarta: Stadsdelsområde Maria – Gamla Stan* [Elektronisk], Tillgänglig:<http://tinyurl.com/c9xg3xu>, [2012-04-02]

Sveriges Television (2010) *Art of the Streets – Gomorron Sverige om nolltolerans* [Elektronisk] Tillgänglig: <http://tinyurl.com/d3v8b4x>, [2012-05-02]

Thwaites, K. & Simkins, I. (2007). *Experiential landscape: an approach to people, place and space*. London: Routledge

Wilson, J. Q. & Kelling G. L. (1982) The Police and Neighborhood Safety: Broken Windows. *The Atlantic Monthly*, 127:29-38, Tillgänglig på internet: <http://tinyurl.com/3azl6k8> [2012-02-15]

Bilder:

Alla bilder och figurer av författaren förutom:

Framsida: "Dekis", Tillgänglig: www.dekism.blogspot.com

Bild 3: Mikael Ohlsson

Bild 4, 5, 6: Daniel Diaz, Tillgängliga: <http://www.ikaroz.com/> [2012-05-11]

Bild 7: Benke Carlsson, Tillgänglig: <http://www.gatukonst.se/2012/05/04/konst-pa-vag-till-dagis/#more-19438> [2012-05-10]

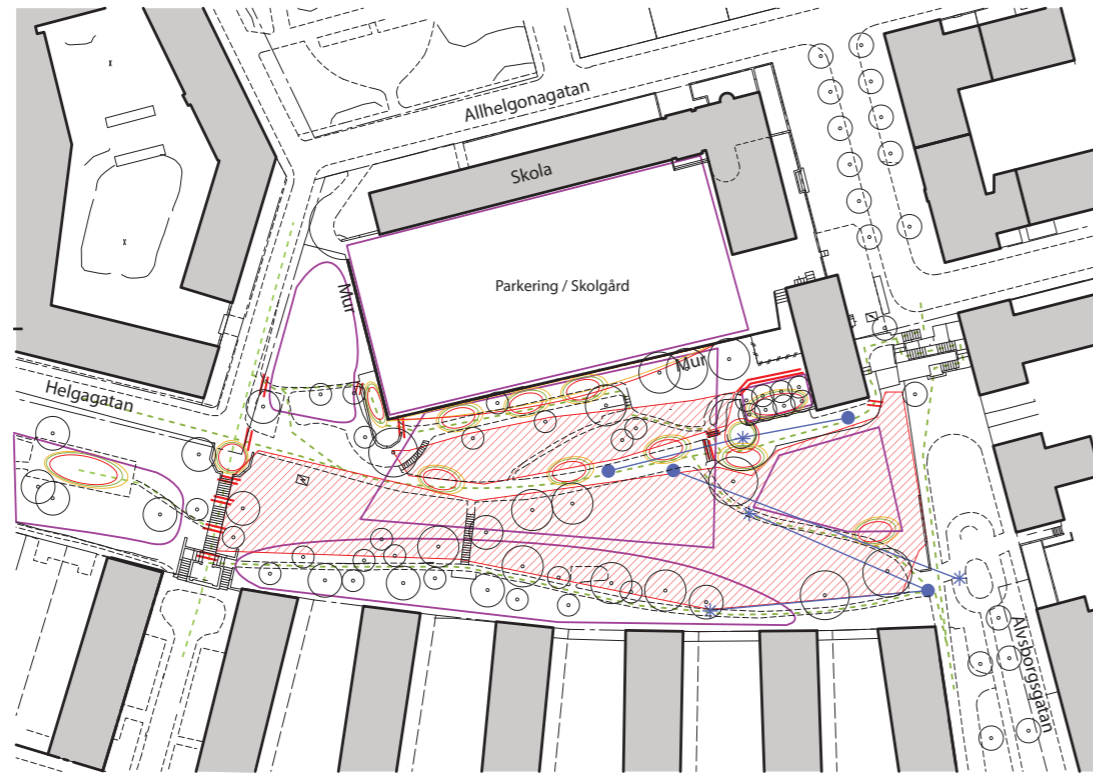
Bild 8: "Mad", Tillgänglig: <http://www.gatukonst.se/2012/03/06/parlplattor-i-solnasundbyberg/#more-18342> [2012-05-10]

Bild 9: Jacob Kimvall, Tillgänglig <http://fascinategraffiti.blogspot.se/>

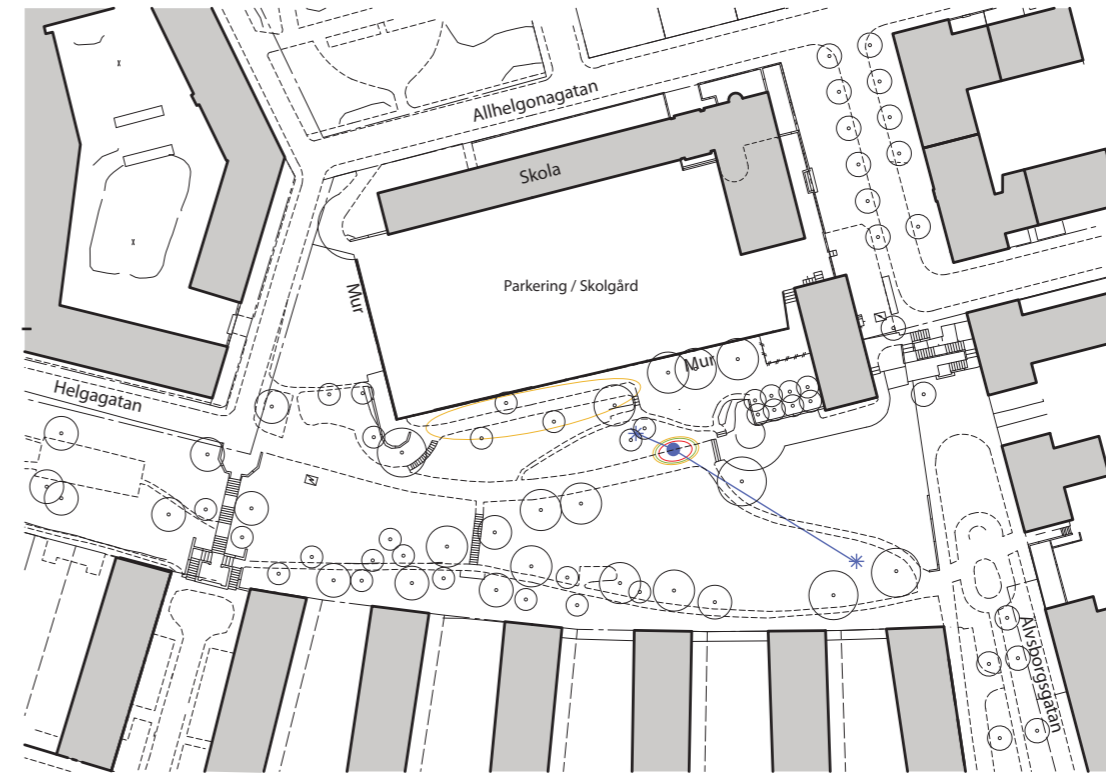
Karta: Bearbetat utifrån kartmaterial tillgängligt på www.eniro.se

Bild 22: Fotograf okänd, Tillgänglig: <https://www.facebook.com/jaggillar24000>, [2012-05-11]

BILAGA: ANALYSPLANER

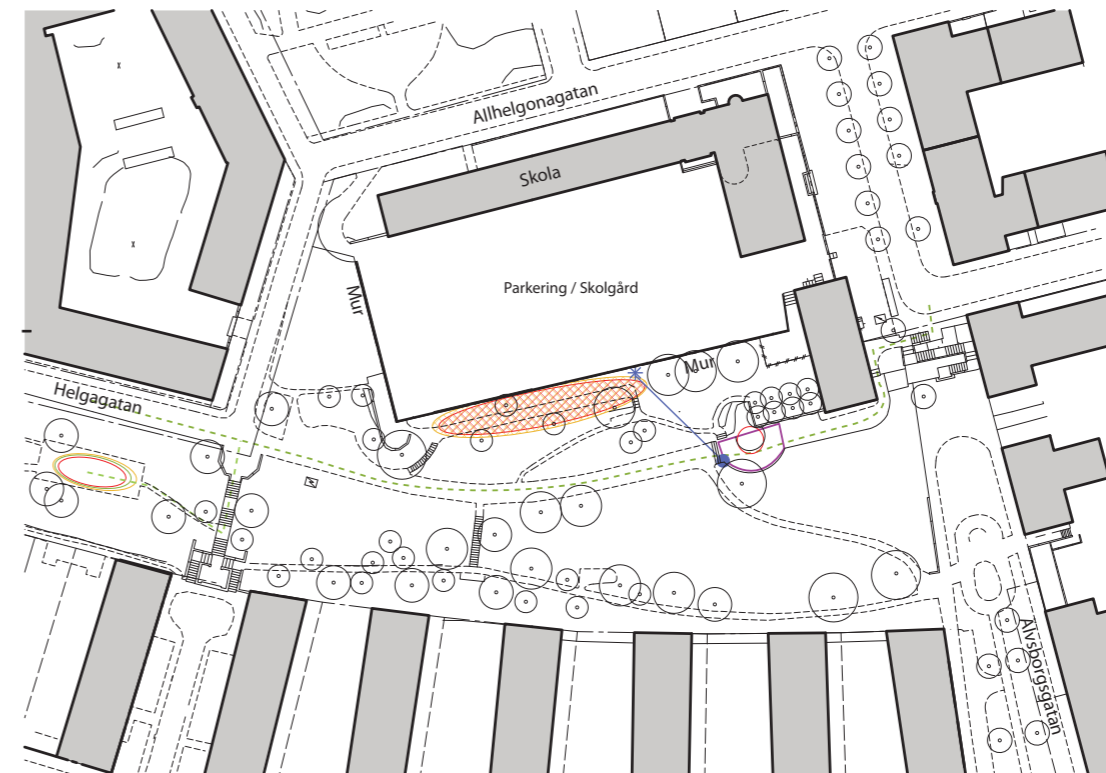


Egen analys.

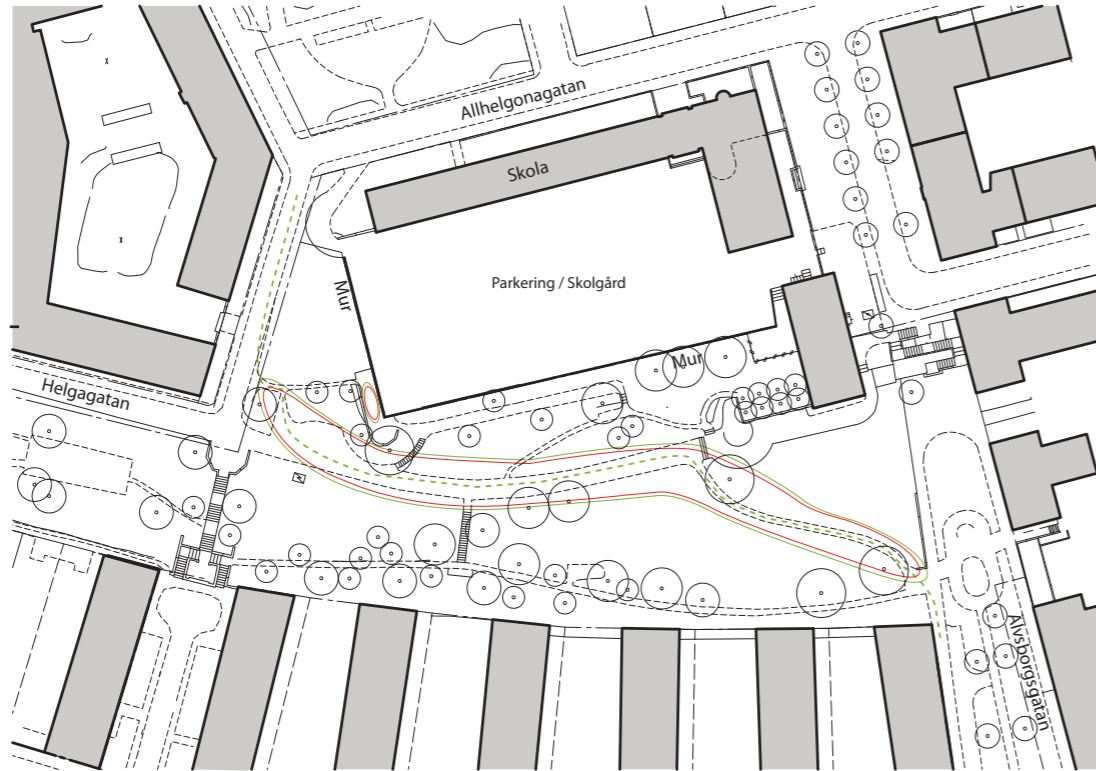


Man, cirka 50 år.

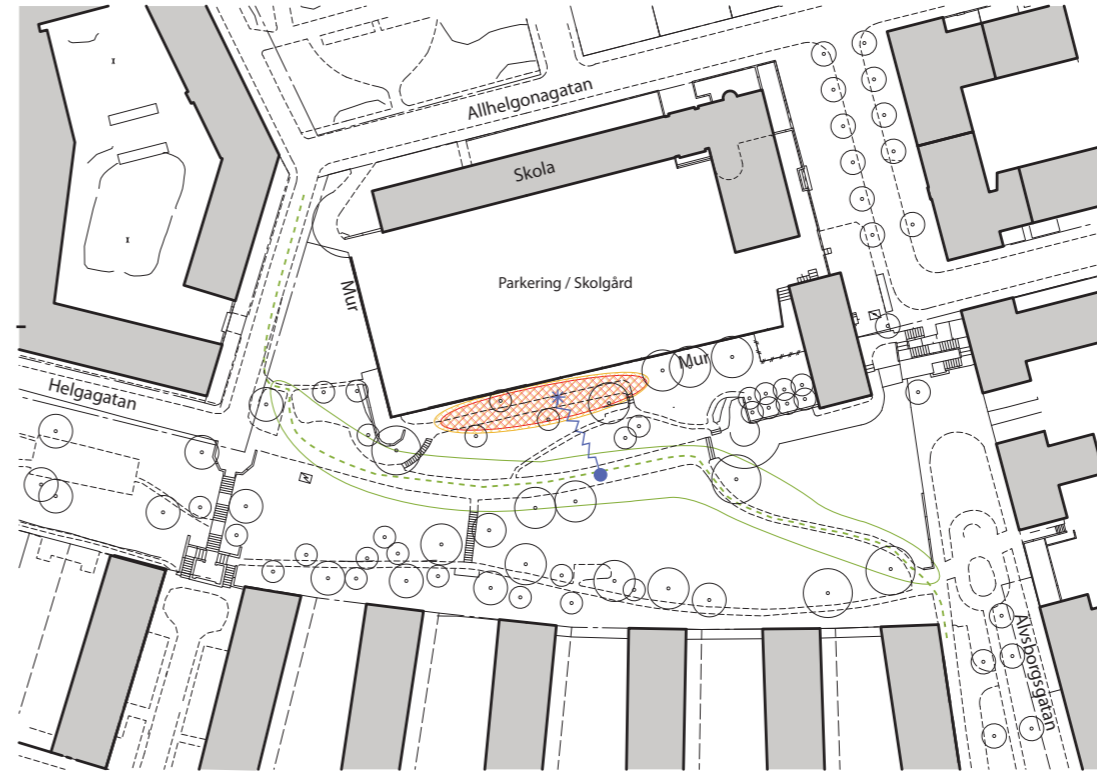
	Positiv	Negativ
CENTRUM		
Minnesvärda platser		
Mötespunkt:		
Stärkande plats:		
RIKTNING		
Fysisk riktning:		
Sensorisk riktning:		
ÖVERGÅNG		
Tröskel:		
Korridor/Segment/kortlivad:		
OMRÅDE:		



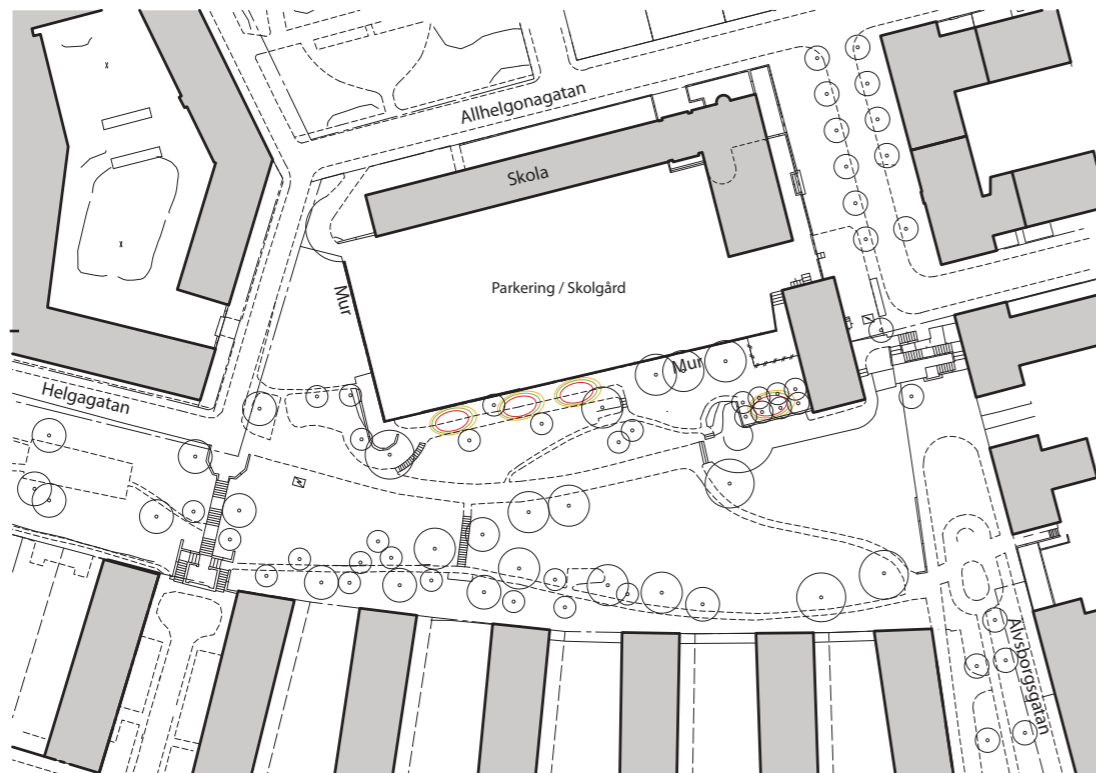
Kvinna med 3-åring.



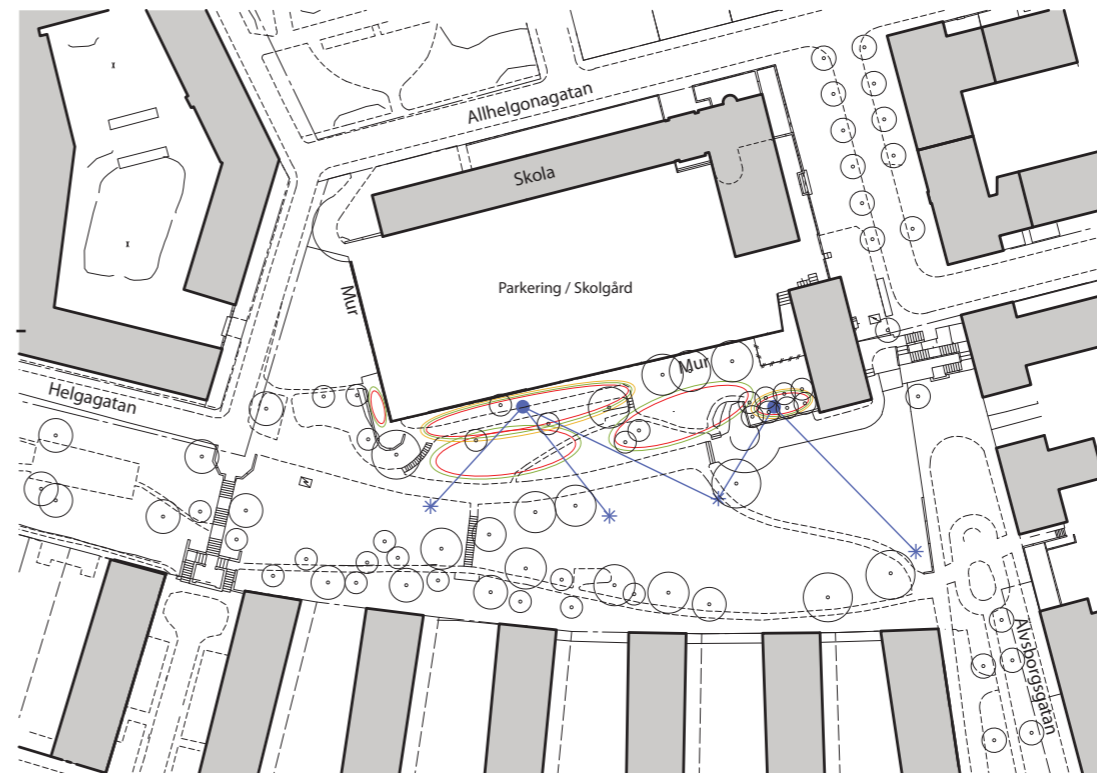
Kvinna med baby.



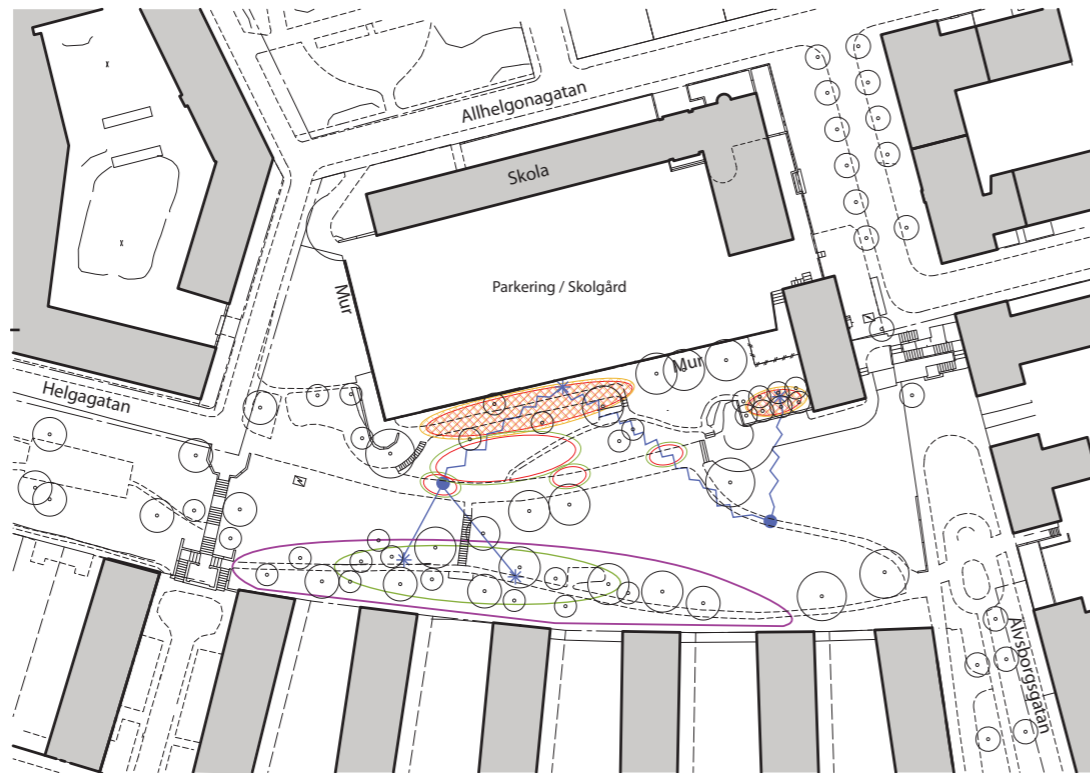
Kvinna med hund, cirka 60 år gammal.



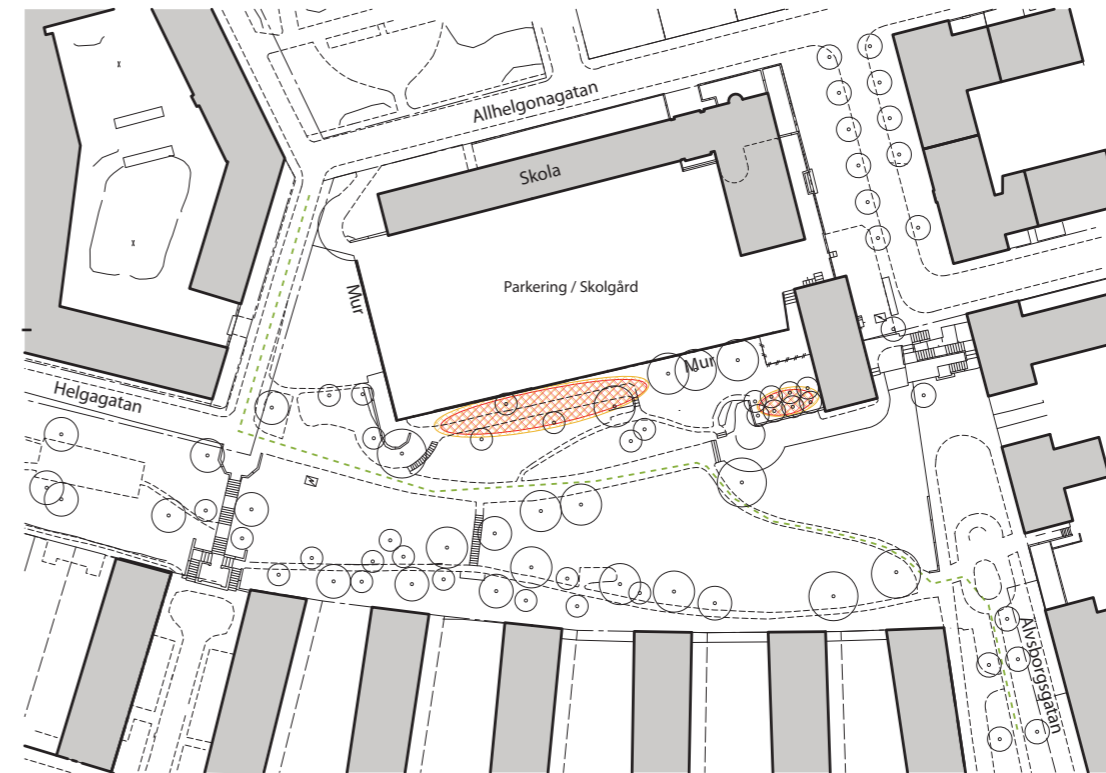
Kvinna runt 40 år.



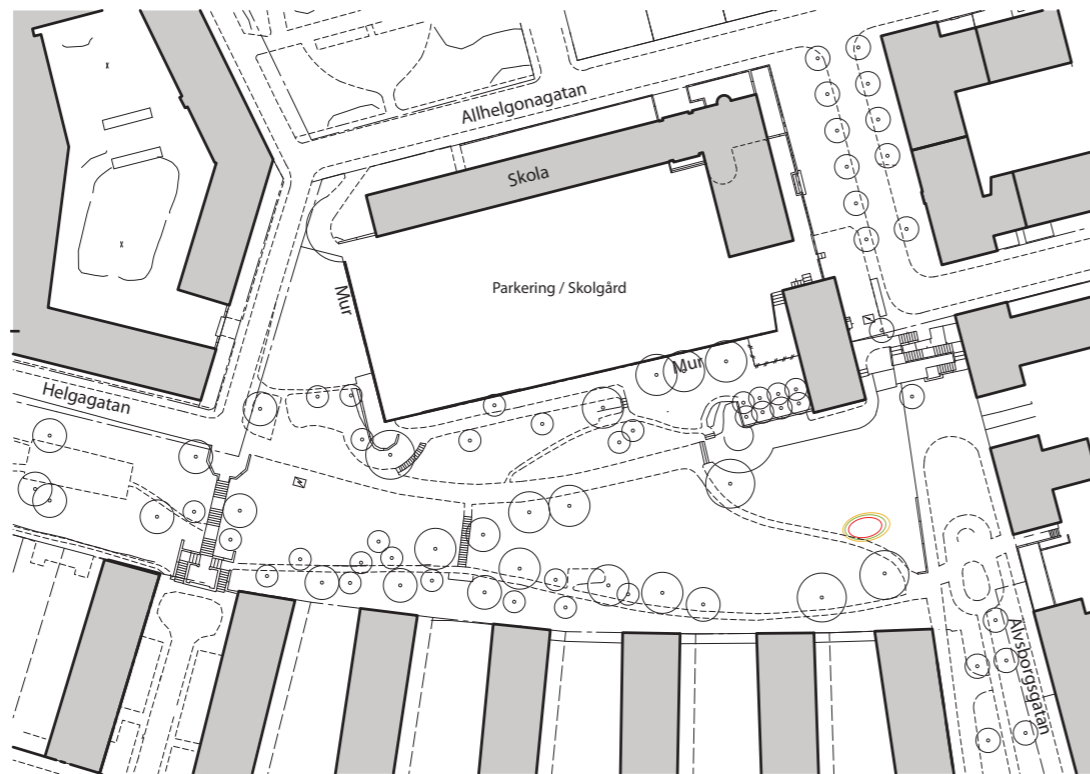
Hemlös man, ca 40 år



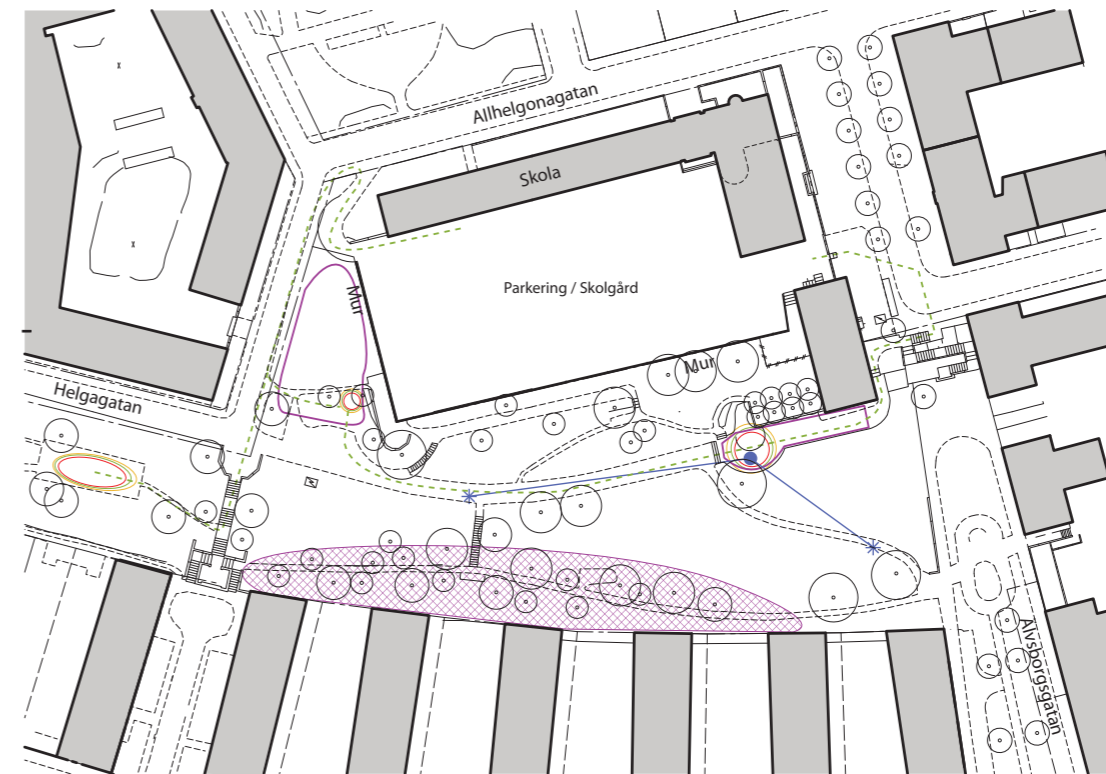
Man bosatt i Blomsterfonden, cirka 70 år gammal.



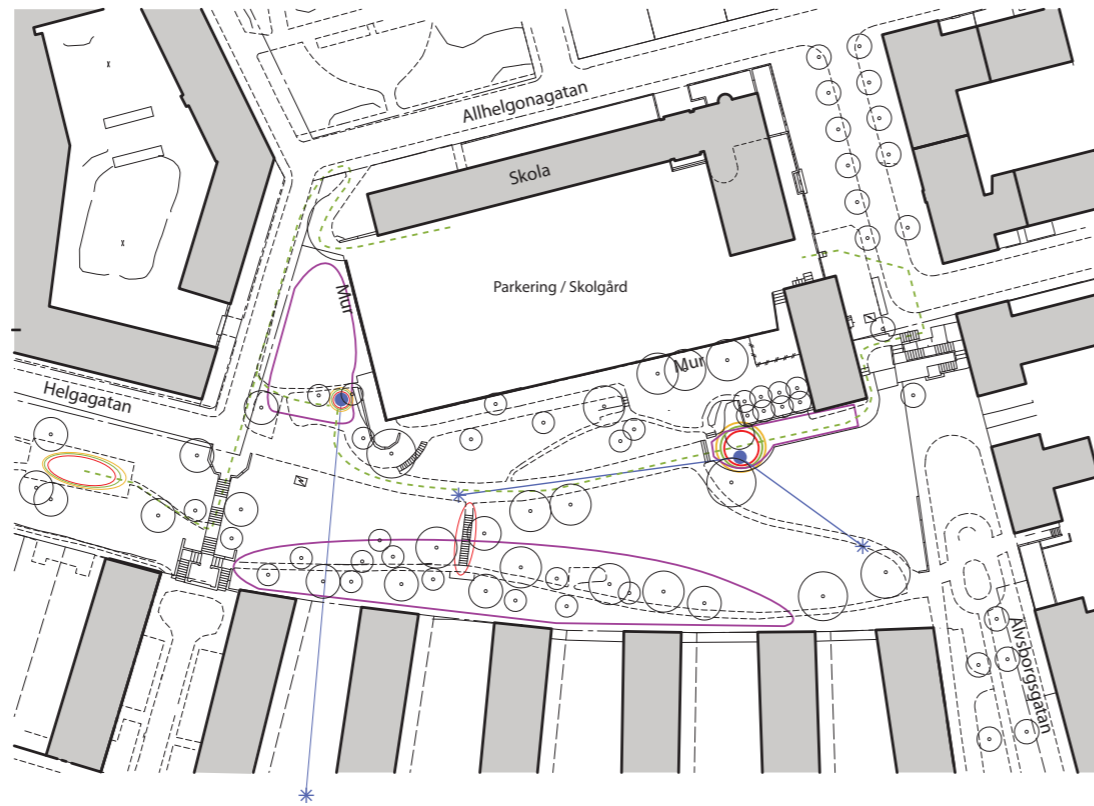
Polisen.



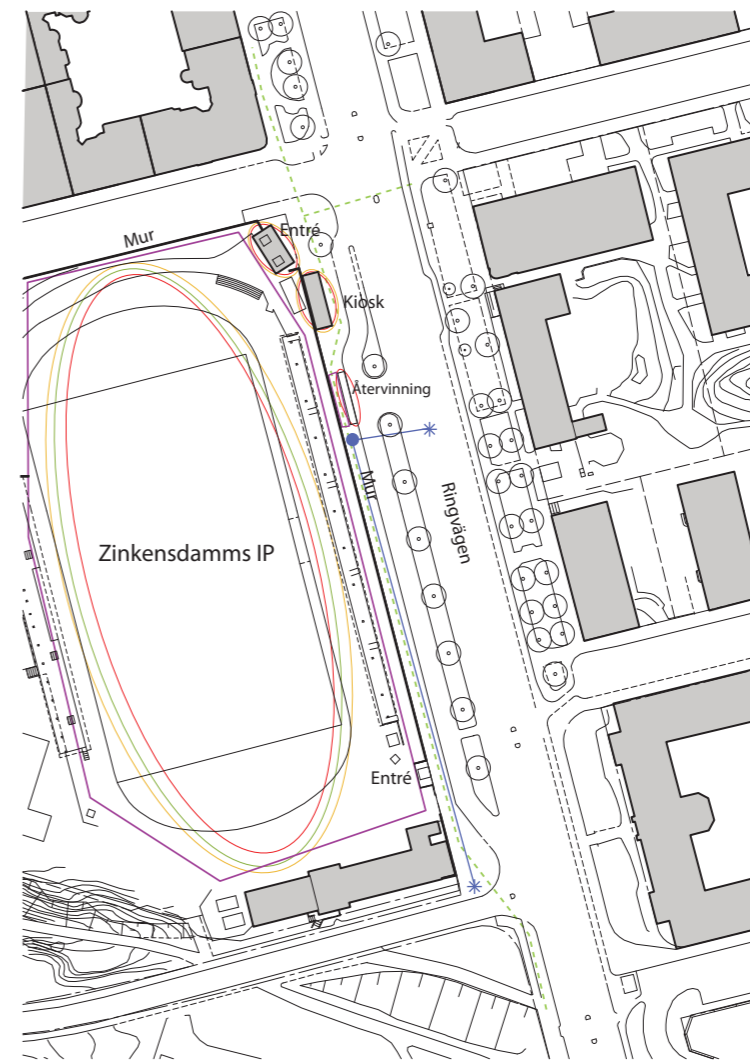
Tonårspar.



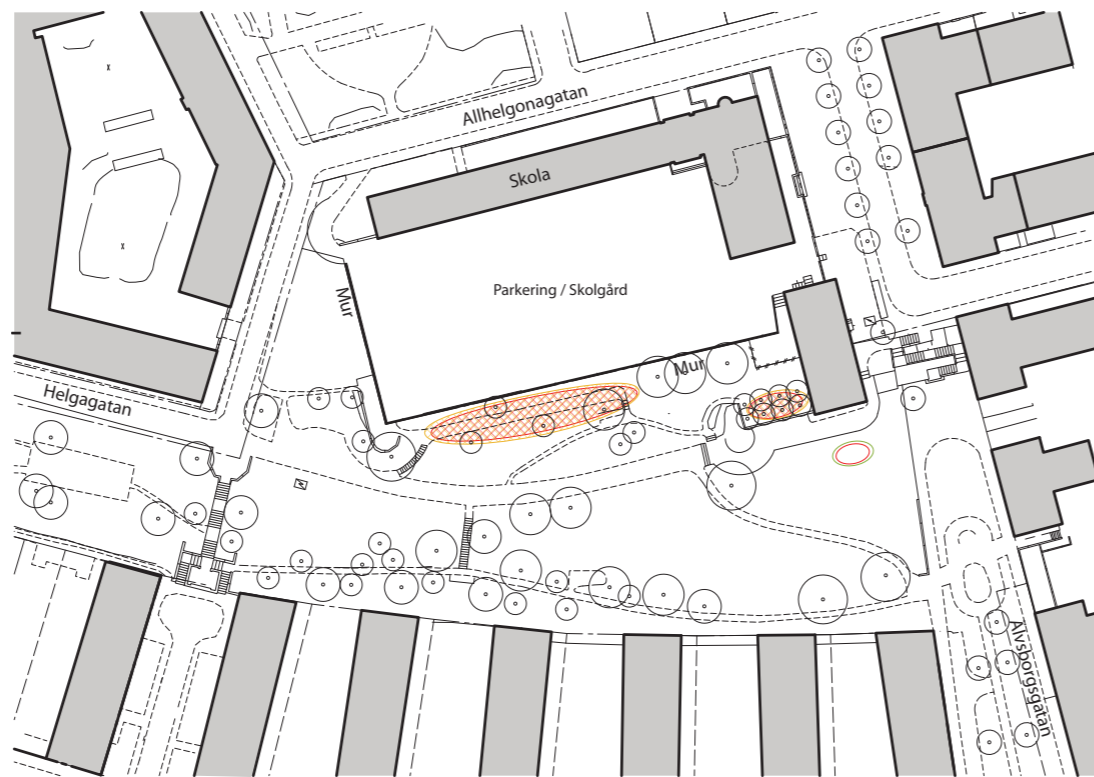
Tjej, elev på Engelska gymnasiet.



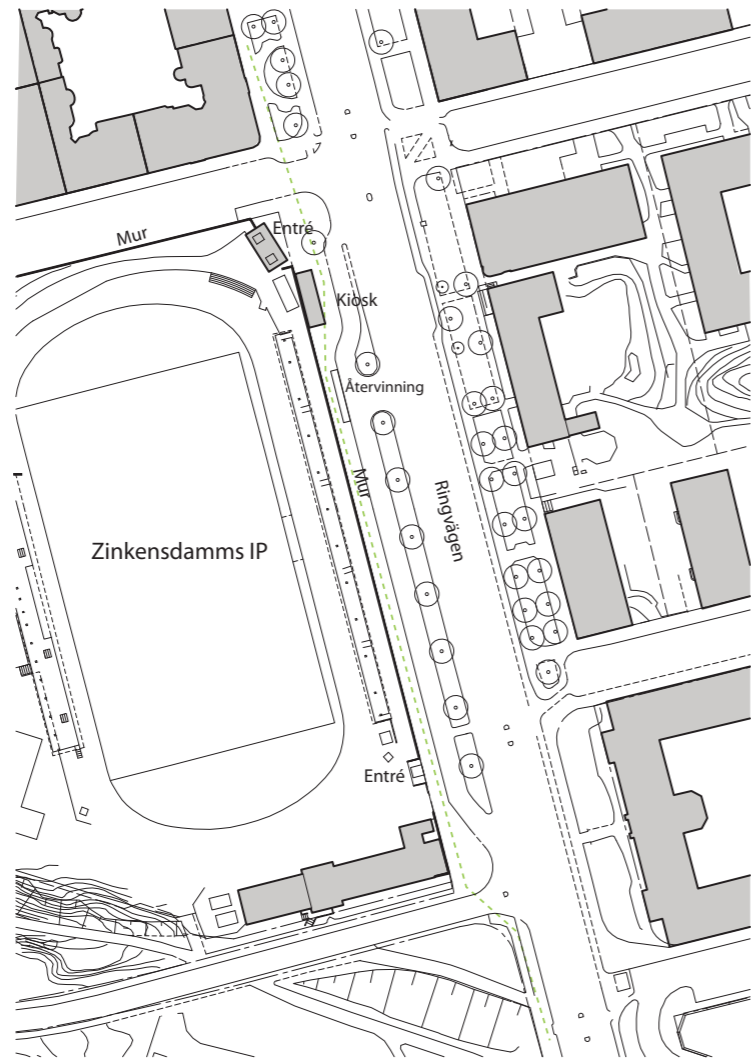
Tjej, elev på Engelska gymnasiet.



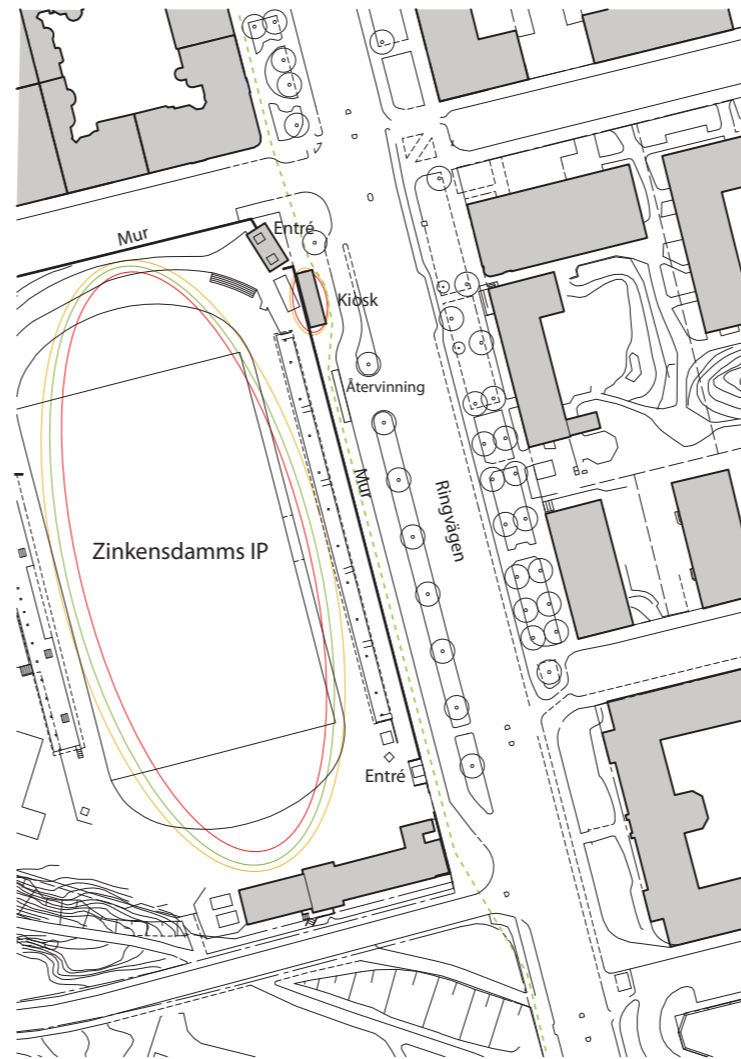
Egen analys.



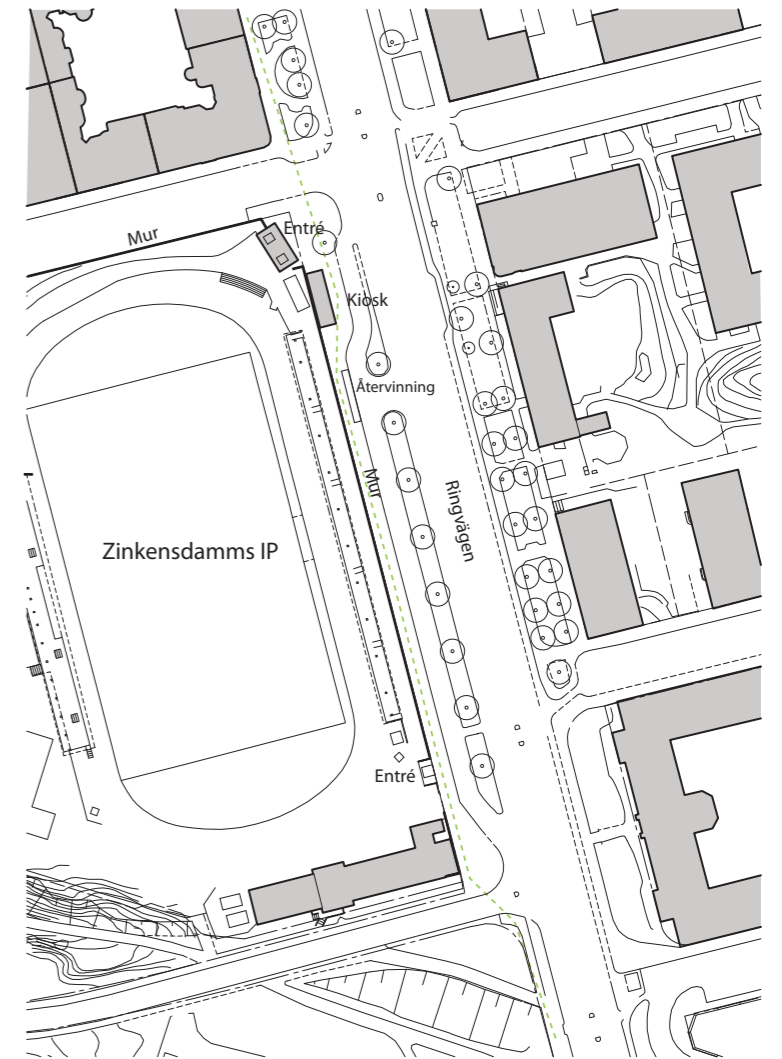
Kvinna, runt 35 år.



Man runt 60 år, arbetar som arkitekt.

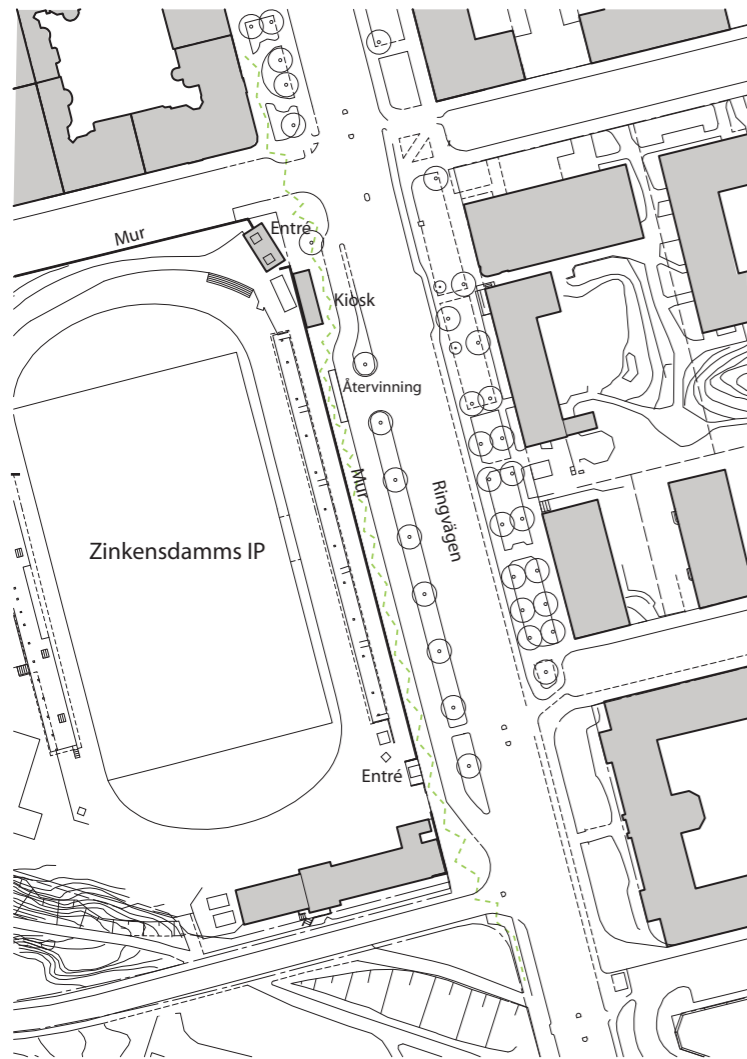


Två killar i gymnasieåldern.

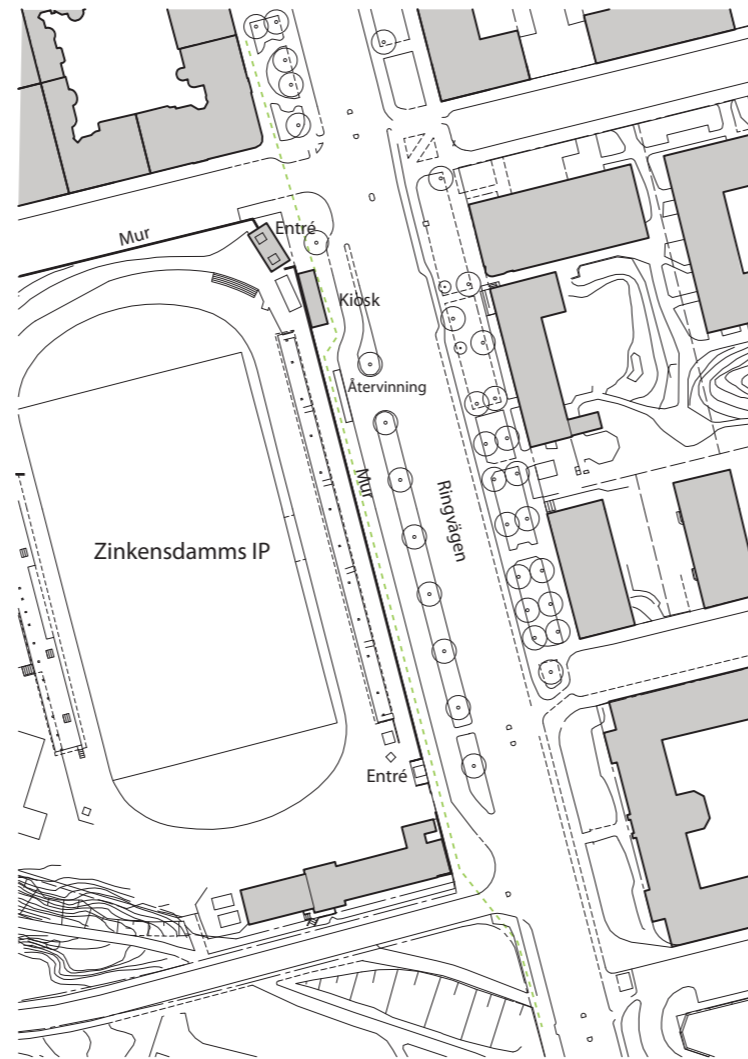


Kvinna, cirka 35 år, arkitektstudent.

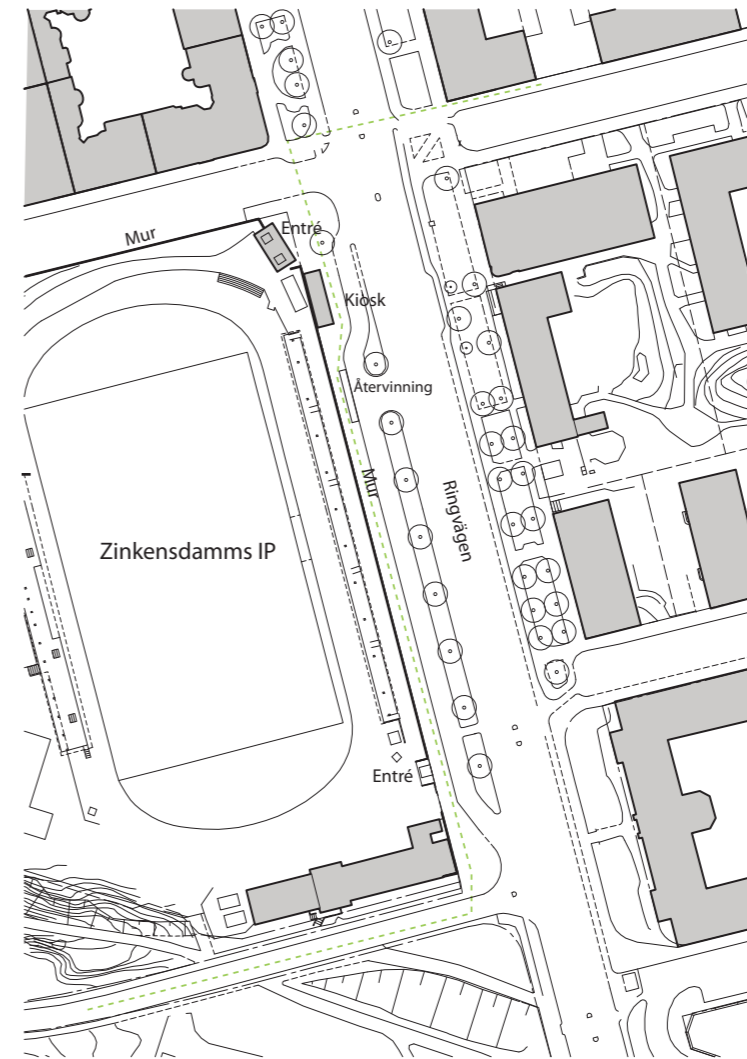
0 50 100m Skala 1:2000 / A3 ↑ N



Kvinna, cirka 35 år.

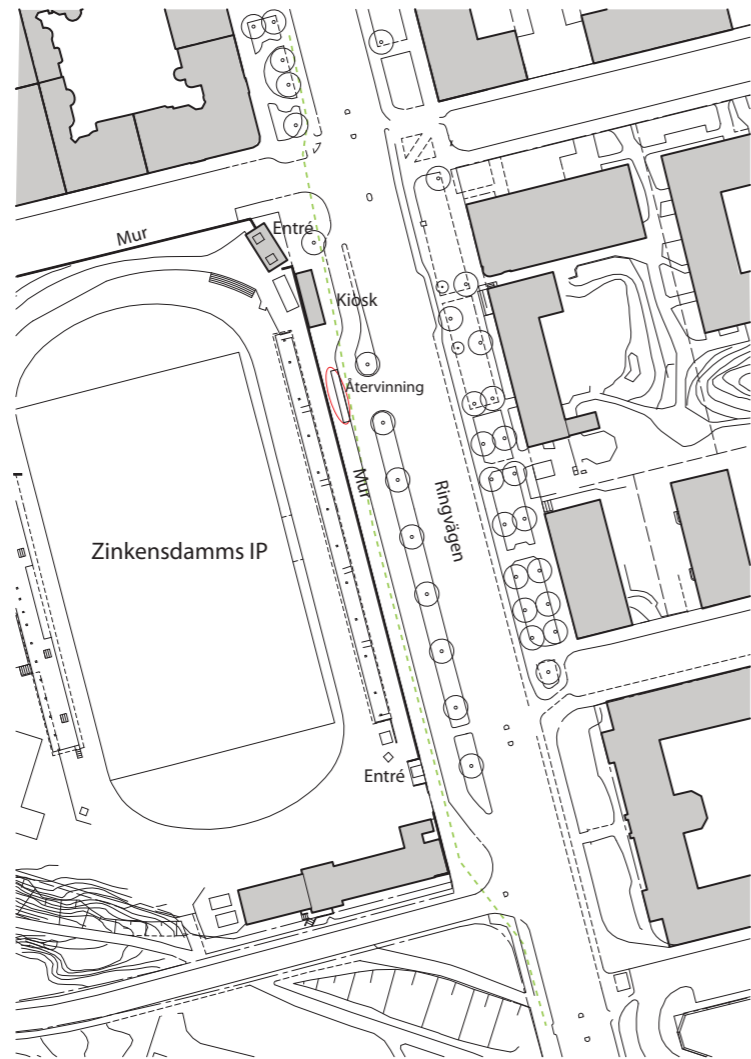


Kvinna, cirka 40 år.

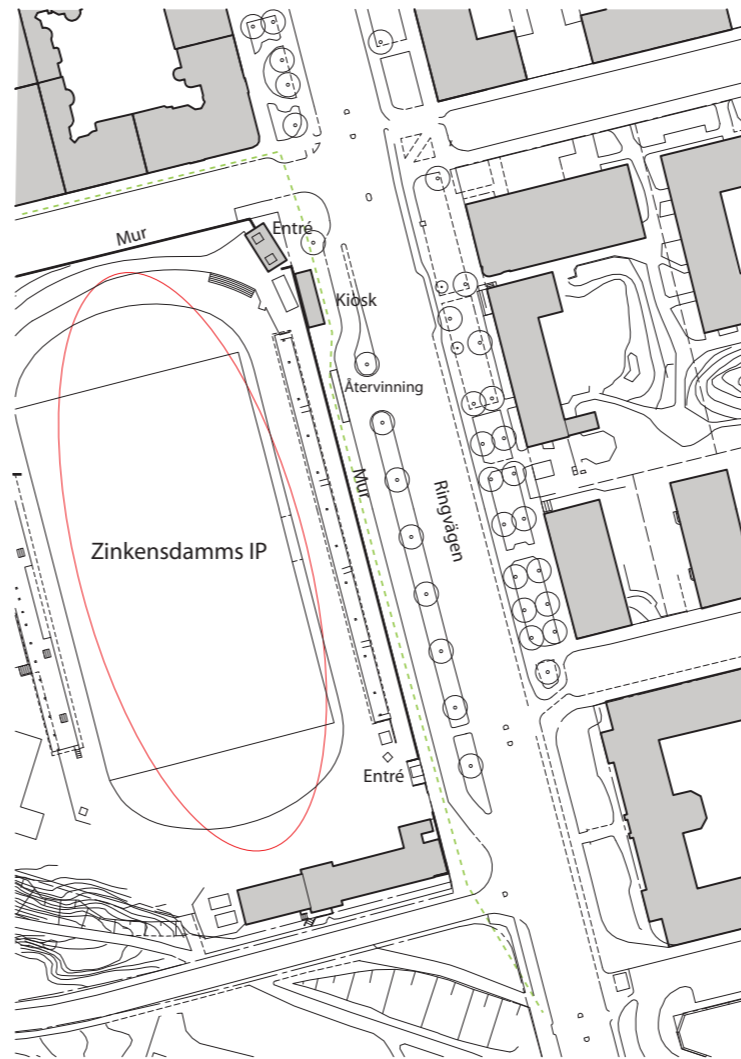


Kvinna, cirka 50 år.

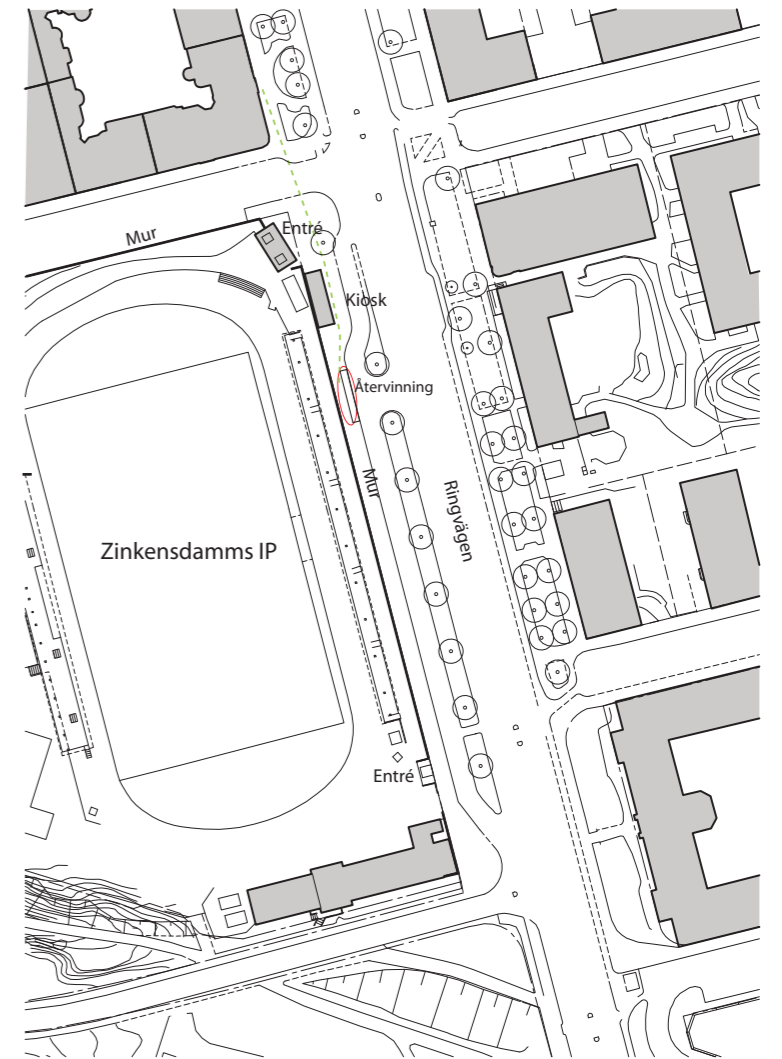
0 50 100m Skala 1:2000 / A3 ↑ N



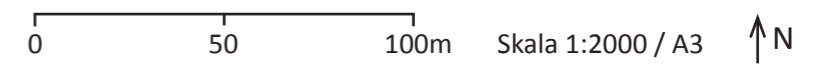
Kvinna, cirka 60 år.

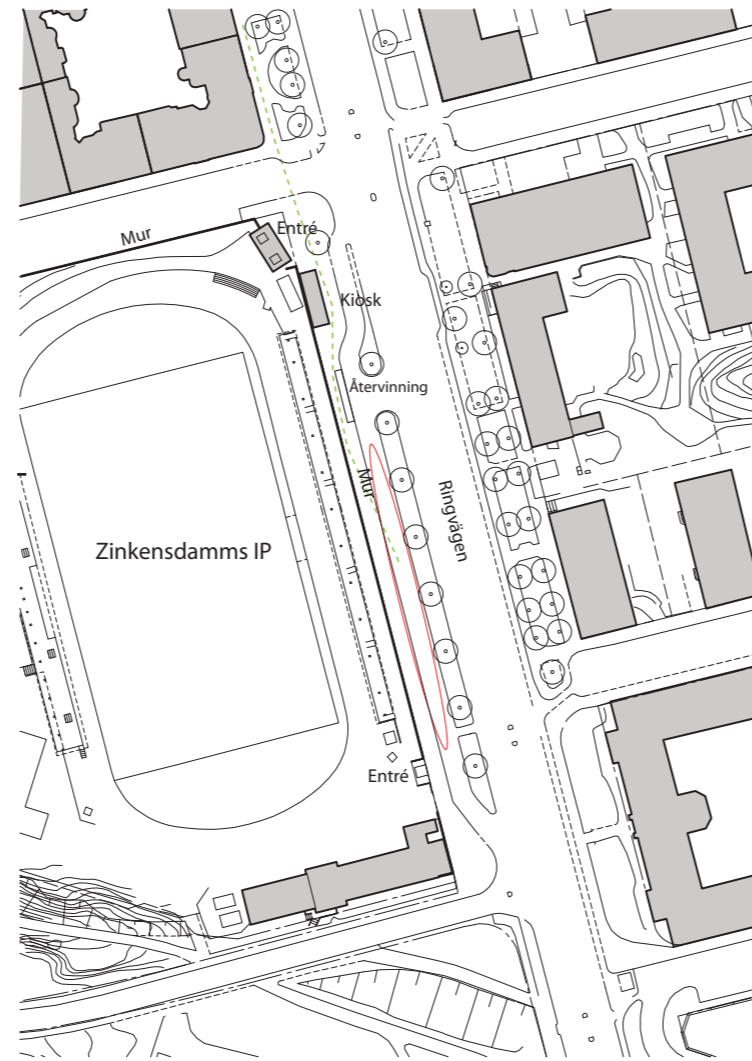


Kvinna med hund, cirka 60 år.

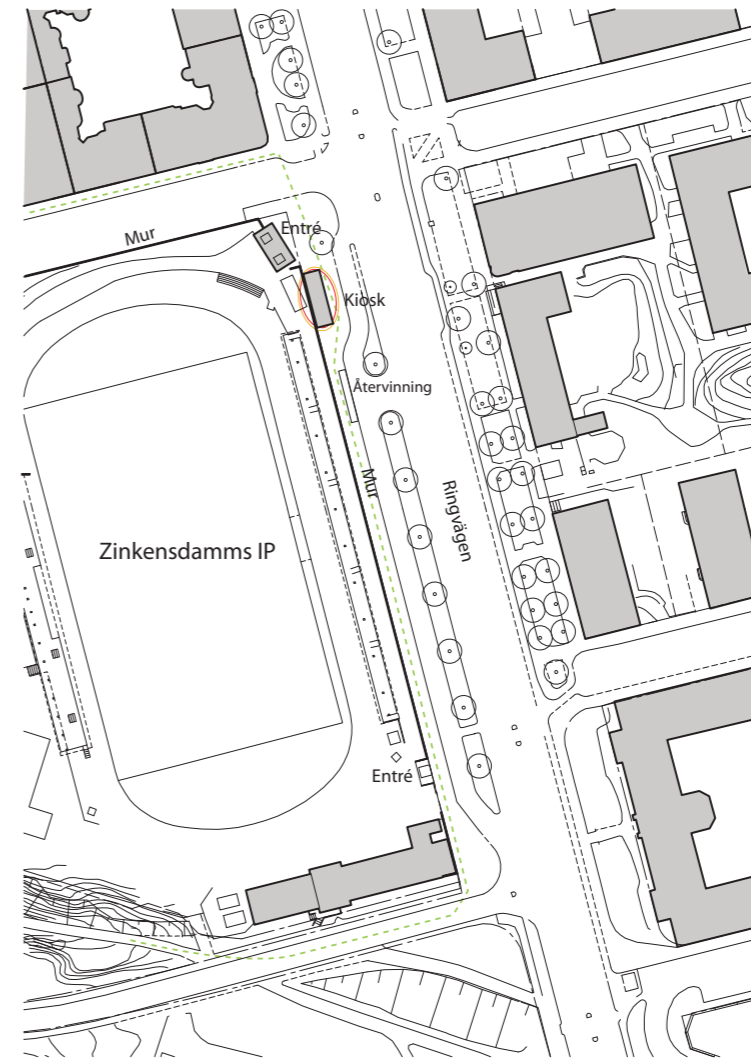


Dam runt 80 år.





Man, cirka 60 år.



Tjej i 25-årsåldern.

