



## SKOGSMÄSTARPROGRAMMET

Examensarbete 2012:06

# Utvärdering av traktplanering på SCA Skog

*Analysis of planning at  
SCA Forest*



**Mattias Sjödin**

---

Examensarbete i skogshushållning, 15 hp  
Skogsmästarprogrammet 2012:06  
SLU-Skogsmästarskolan  
Box 43  
739 21 SKINNSKATTEBERG  
Tel: 0222-349 50

# Utvärdering av traktplanering på SCA Skog

Analysis of planning at SCA Forest

*Mattias Sjödin*

**Handledare:** Lars Norman

**Examinator:** Eric Sundstedt

**Omfattning:** 15 hp

**Nivå och fördjupning:** Grundnivå med minst 60 hp kurs/er på grundnivå som förkunskapskrav

**Kurstitel:** Kandidatarbete i Skogshushållning

**Kurskod:** EX0624

**Program/utbildning:** Skogsmästarprogrammet

**Utgivningsort:** Skinnskatteberg

**Utgivningsår:** 2012

**Elektronisk publicering:** <http://stud.epsilon.slu.se>

**Nyckelord:** traktplanering, snitsling, skördarförare



Sveriges lantbruksuniversitet  
Skogsvetenskapliga fakulteten  
Skogsmästarskolan

## **Förord**

Äntligen är mitt examensarbete klart! Detta är den sista pusselbiten som behövs för att jag ska kunna ta ut min skogsmästarexamen. Examensarbetet är på 15 högskolepoäng vilket motsvarar 10 veckors hårt arbete.

Examensarbetet handlar om vad skördarförare tycker om kvalitén på traktplaneringen inom SCA Ångermanlands Skogsförvaltning.

Detta har jag aldrig kunnat klara av utan all den hjälp och stöd som jag fått. Därför vill jag här i mitt förord passa på att tacka följade, Magnus Jönsson SCA för all feedback under framtagandet av frågeformuläret, Malin Olofsson SCA för hjälpen att betvinga den krånglande skrivaren i Junsele, Lars Wikner SCA för dennes hjärnkoll på alla avverkningsgrupperna, Lars Norman SLU för kvalitetssäkringen av detta examensarbete, Staffan Stenhag SLU för demonstrationen av formeln "frekvens" i Excel och Emil Fahlén för alla de gånger han släpat mig till datasalen.

Strömsund 2012-03-29  
Mattias Sjödin



# Innehållsförteckning

Förord.....	iii
1. Abstract.....	1
2. Inledning.....	3
2.1 Bakgrund.....	3
2.2 Syfte.....	3
2.3 SCA.....	3
2.3.1 SCA Skog Ångermanlands Skogsförvaltning.....	3
2.3.2 SCA:s mål med skogshushållningen.....	4
2.4 Skoglig planering.....	4
2.4.1 Normativ planering.....	4
2.4.2 Strategisk planering .....	4
2.4.3 Taktisk planering.....	5
2.4.4 Operativ planering .....	5
2.5 SCA Traktplanering .....	5
3. Material och Metoder.....	7
3.1 Val av metod.....	7
3.2 Tillvägagångssätt.....	7
3.3 Svarsfrekvens.....	8
4. Resultat .....	9
4.1 Den svarande gruppens fördelning.....	9
4.2 Hur kvalitén på traktplaneringen upplevs.....	10
4.3 Effekter av traktplaneringens kvalitet.....	12
4.4 Vad skördarförarna vill ha snitslat.....	13
4.5 Har skördarförarna fått den information de vill ha? .....	13
5. Diskussion.....	15
5.1 Varannan har svarat.....	15
5.2 Hur bör traktplaneringen utföras .....	15
5.3 Vad saknas.....	16
5.4 Varför god traktplanering .....	16
5.5 En tanke om kvalitetsnivån .....	17
6. Sammanfattning .....	19
7. Källförteckning .....	21
7.1 Referenser .....	21
7.2 Internetdokument.....	22

8. Bilagor.....	23
8.1 Bilaga 1. Enkäten .....	24
8.2 Bilaga 2. Följebrevet.....	28
8.3 Bilaga 3. Samtliga svarsresultat .....	29
8.4 Bilaga 4. Kommentarer på fråga 12. <i>Hur väl går de planerade avläggen att använda? Om det finns brister, vilka är dom?</i> .....	38
8.5 Bilaga 5. Kommentarer på fråga 19. <i>Har ni fått den information som ni vill ha av SCA? Om nej, vad saknas?</i> .....	39

# 1. ABSTRACT

This study is an analysis of a survey that harvester operators working for SCA Ångermanland Skogsförvaltning have been participating in. The purpose of this study is to try to show the harvester operators opinion about the forestry planning that SCA provides. Hopefully will this information lead to suggestion about what part of the forestry planning needs to be improved, if any is needed? Unfortunately only 30 / 60 questionnaire has been returned so no conclusion can be made, except about those who have answered the survey.

The answers of the survey indicate a number of areas that needs to be improved. The marked routes needs to be more visible and the education about timber landings must be enhanced. A simple checklist about what needs to be written in the textdirective will be beneficial. If the exchange of information between SCA and the entrepreneurs is improved, the productivity of the harvesting group can be increased.

The forestry planning has a key role in the pursuit for a high quality and effective forestry.





## **2. INLEDNING**

### **2.1 Bakgrund**

För att få ut sin skogsmästarexamen vid skogsmästarskolan så är ett av kraven att man skriver ett examensarbete. Vilket innebär att på 10 veckor fördjupa sig i ett visst ämne och att presentera det som ett 15 poängs kandidatarbete. Detta examensarbete är en analys av en enkätundersökning som skördarförare på SCA Ångermanlands skogsförvaltning har fått möjlighet att svara på.

### **2.2 Syfte**

Detta examensarbete har som syfte att försöka visa vad de skördarförare som jobbar åt SCA på Ångermanlands Skogsförvaltning anser om traktplaneringen. Vilka delar i traktplaneringen tycker de är viktigast, vad och om något är onödigt, vilka delar som är bra utförda och vad som kan göras bättre.

Med denna information så kan förhoppningsvis framtida traktplanerare göra ett ännu bättre arbete. Med den information som detta examensarbete visar så blir det kanske lättare att lägga energi på rätt saker och därmed bli effektivare och höja kvalitén.

### **2.3 SCA**

SCA grundas 1929 genom sammanslagning av ett tiotal svenska skogsbolag och är idag Europas största privata skogsägare med en total areal på 2,6 miljoner hektar skogsmark varav 2,0 miljoner hektar används för virkesproduktion. Sedan 1999 är SCA:s skogsbruk certifierat enligt FSC® Forest Stewardship Councils standard (SCA, 2012, Länk A).

2010 så slutavverkades 19 600 ha och 17 700 ha gallrades, dessutom avverkades 2,4 miljoner m<sup>3</sup>f på privat mark via köp (SCA, 2012, Länk B) detta visar vikten av en effektiv traktplanering. Eftersom att all avverkning traktplaneras så är det många dagsverken som kan effektiviseras. Dessutom så innebär en högre kvalitet på traktplaneringen en förenkling av avverkningsarbetet.

#### **2.3.1 SCA Skog Ångermanlands Skogsförvaltning**

SCA Skog Ångermanlands Skogsförvaltning är en av fem förvaltningar inom SCA. Ångermanlands skogsförvaltning har sitt förvaltningskontor i Bollstabruk samt ett flertal lokalkontor. Förvaltningen har ca 55 anställda och förvaltar 346 000 hektar produktiv skogsmark. Skötsel och avverkning sker både med egna maskinlag, och med hjälp av entreprenörer (SCA, 2012, Länk C).

### **2.3.2 SCA:s mål med skogshushållningen**

SCA:s skogar är ett resultat de investeringar som gjorts i förnygringar och skogsvård samt den långsiktiga skötseln av redan etablerade bestånd. SCA:s skogsinnehav har som främsta syfte att producera råvaror till den egna industrin.

SCA:s mål med sin skogshushållning syftar till att få ett så högt nuvärde av nettointäkterna som möjligt. Avverkningarna skall ligga på en hög och jämn nivå över flera år. Som ett exempel på detta så får inte medelavverkningsnivån över en tioårsperiod minska.

Inriktning är en uthållig skogshushållning med en jämn avverkningsnivå som ska ge en hög lönsamhet både nu och i framtiden.

De bestånd som förräntar sitt kapital sämst är de som skall avverkas först. Detta samt att sköta skogen så att den ger en så hög avkastning som möjligt, gör att SCA kan förränta sitt sammantagna kapital bestående av virke och mark på ett bra sätt. (SCA, Skogsskötselhandboken, 2010)

## **2.4 Skoglig planering**

Skötsel av skog handlar mycket om att göra rätt åtgärder vid rätt tidpunkt. En grund för en korrekt planering kräver alltså en god kunskap om hur skogen ser ut samt bra modeller för hur skogen kommer att utveckla sig och svara på de åtgärder som kan göras (Eriksson m.fl., 2010). De problem som kan uppstå vid bristfällig planering är bland annat en försämring av prestationen hos avverkningsentreprenören (Pontén, 2000), vilket leder till en dyrare avverkning. Drivningsledare får det dessutom svårare att välja ut rätt trakter för att nå de mål de har om informationen i traktdirektiven är bristfällig (Erixon, 2011). Det finns alltså många anledningar att planeringen har hög kvalitet.

Enligt Larsson & Norman (2009) så delas planering in i olika nivåer beroende på vilken tidshorisont man jobbar efter. Dessa nivåer presenteras här nedan i styckena 2.4.1-2.4.3. Längst tidshorisont har normativ planering, därefter strategisk planering följt av taktiskt planering och sista operativ planering som är den planering som ligger närmast åtgärderna. Denna indelning ska inte ses som något absolut utan de olika nivåerna flyter in i varandra beroende på de föränderliga förutsättningarna som finns i skogsbruket.

### **2.4.1 Normativ planering**

Detta är den mest övergripande nivån och syftar mest till att skogsskötseln bedrivs på ett sådant sätt att gällande lagar och företagets uttalade mål följs. Normativ planering kan ses som en policy för hur skogsägaren vill att skogen ska skötas.

### **2.4.2 Strategisk planering**

På denna nivå så tittar man på vilka effekter som den normativa planeringen får på lång sikt, minst 10 år. Man kontrollerar att den skogsskötsel man ska bedriva verkligen är uthållig både gällande produktion och naturhänsyn. Resultatet är förhoppningsvis långsiktiga planer vad gäller mängder och ambitionsnivå.

### **2.4.3 Taktisk planering**

Här planerar och rangordnar man för åtgärder som bör ske på 1-10 års sikt. Såsom avverkningar och skogsskötsel men även vägbyggnad, gödsling och liknande. På denna nivå så söker man ut och planerar de objekt där åtgärderna ska ske.

### **2.4.4 Operativ planering**

Här bestäms vad som ska göras, hur det ska göras och när det ska göras. Med hänsyn till de förutsättningar som finns så som tillgång på maskinlag och personal, bärighet i terrängen och på vägar och vad industrin för tillfället efterfrågar. Tidshorizonten på operativ planering sträcker sig från något år ner till några veckor och flyter slutligen över i ren arbetsledning.

## **2.5 SCA Traktplanering**

Den planering som av SCA beskrivs som Traktplanering ligger nivåmässigt på Taktisk planering (Söderholm, 2002). Traktplaneringens syfte är att lägga grunden till en funktionell naturhänsyn, återväxt, virkesförsörjning och avverkning. Vid traktplanering så görs all indelning och avgränsning av avverkningstrakten. Avgränsningarna bestäms av hur mycket och var naturhänsyn skall tas, hur återväxten ska säkras samt om det inom avverkningstrakten skall avverkas på olika sätt. Avgränsningarna märks ut antingen genom snitsling i terrängen eller digitalt i kartunderlaget. Även specifika objekt skall märkas ut, t.ex. gamla lågor, fångstgropar och förslag på bäcköverfarter. För att minimera markskador så beslutas vid vilken årstid som avverkningen skall göras, detta beroende på markens bärighet. Vid traktplaneringen skall även insamling av bortsättningsunderlag för prissättning göras, t.ex. antal stam/ha och hur mycket underväxt det är. En bedömning av hur tillgänglig trakten är för avverkningslag och timmerbilar görs. Till exempel, skogsbilvägarnas framkomlighet och bärighet, om det finns plats för arbetsbaracker och om det finns avlägg för virke (SCA, Skogsskötselhandboken, 2010).

Exempel på SCA:s instruktion för traktplanering i fält (SCA, Instruktioner för TP, 2010, sid 1-2).

*”Planering i fält består av följande delar.*

- *Avgränsning av trakt*
- *Naturhänsynsplanering*
- *Återväxtplanering*
- *Fastställande av drivningsenhet(-er) och taxeringsmetod(-er)*
- *Drivningsplanering*
- *Datainsamling för korrigerig av avdelningsbeskrivning och karta ”*



## 3. MATERIAL OCH METODER

### 3.1 Val av metod

För att kunna ge svar på frågeställningarna som ställs under syfte så är en enkätanalys en effektiv metod. En enkät är lämplig när man vänder sig till många mottagare. För att många av mottagarna ska ge svar på enkäten så är det viktigt att frågorna är lätta att förstå och att ge svar på. Samt att frågorna ska kännas meningsfulla för den svarande och att det inte bör ta längre än 30 min att besvara enkäten. Allra helst så bör den svarande ha ett personligt intresse för frågeställningarna och om möjligt kunna dra nytta av resultatet (Kylén 2004).

### 3.2 Tillvägagångssätt

Tillsammans med SCA så bestämdes det att alla skördarförare på SCA Ångermanlands Skogsförvaltning skulle få chansen att få svara på enkäten. Totalt så skickades det ut 60 enkäter. 10 skickades till de skördarförare som är anställda direkt av SCA och de 50 övriga skickades till skördarförare som kör åt SCA men är anställda av entreprenörer. Frågorna som skulle besvaras togs fram genom ett samarbete mellan rapportskrivaren, SCA och handledaren. Totalt består enkäten av 19 frågor där de 6 första används för att göra en profil av den som svarar. Profilfrågorna handlar t.ex. om sådant som hur mycket erfarenhet skördarföraren har, vilken typ av avverkning han kör på, var inom förvaltningen han kör och vem han är anställd av. Detta i syfte att kunna filtrera ut olika "typer" av skördarförare för att kunna se om deras uppfattning om traktplaneringen skiljer sig åt. De övriga 13 frågorna används för att bedöma kvaliteten på traktplaneringen. Dessa kvalitetsfrågor handlar om hur stora variationer det finns mellan olika planerade trakter, kvalitén på de olika delarna av traktplaneringen, vilka delar av traktplaneringen är nödvändiga/onödiga, om det saknas information och vilka effekter kvalitén på traktplaneringen får på skördarförarnas arbete. Stycket om profilfrågorna och stycket om kvalitetsfrågorna försågs med överskrifter som angav vad frågorna skulle användas till. Detta för att tydliggöra syftet så att den svarande blir så motiverad som möjligt att svara på frågorna enligt (Trost 2001). Enkäten finns i Bilaga 1.

Två av enkätens frågor särredovisas i Bilaga 4 och Bilaga 5. Under dessa frågor, fråga 12 och fråga 19 har skördarförarna med egna ord beskrivit vilka eventuella brister som finns. På fråga 12 handlar det om hur väl avläggen är planerade. Fråga 19 som handlar om det fattas information som skördarföraren anser att han borde ha fått från SCA.

Tillsammans med frågorna så skickades det även ut ett följebrev och ett färdigfrankerat svarskuvert. Följebrevet finns i Bilaga 2. Meningen med ett följebrev är att förklara undersökningens syfte samt att motivera mottagaren att svara på enkäten. Detta i syfte att få in så många svar som möjligt. Följebrevet skrevs enligt den mall som beskrivs i (Ejlertsson 2005). Mallen beskriver vad som

bör tas med i följebrevet så att mottagaren får all den information som behövs. Den ger dessutom ett exempel på hur brevet kan skrivas, en ordningsföljd i vilken informationen presenteras. Detta så att inget glöms bort och att mottagaren blir positiv till att svara på enkäten.

För att få mottagarna att svara så sanningsenligt som möjligt så är enkäten helt anonym och går inte att spåra till en viss person. Alla enkäterna samt de färdigfrankerade svarskuverten är helt identiska. Enkäten är dessutom helt frivillig.

Mottagarna fick två veckor på sig att svara på enkäten och skicka tillbaka den.

Efter att slutdatumet passerats så togs kontakt med handledare på SCA som via produktionsledarna på SCA Ångermanlands Skogsförvaltning påminde de berörda skördarförarna att skicka in enkäterna. Dessutom togs extra kontakt med ansvarig för respektive lag så att även han påminde skördarförarna. Beslut togs att vänta ytterligare fyra veckor för att säkerställa att så många enkäter som möjligt skickades in.

### **3.3 Svarsfrekvens**

Tyvärr så har inte det önskade antalet enkäter skickats tillbaka. Av de 60 enkäterna så har endast 30 returnerats. Skördarförare anställda av SCA har haft bäst svarsfrekvens med 8/10. Medans av de skördarförare som är anställda av entreprenörer så har 22/50 svarat. Detta ger en total svarsfrekvens på 50 %, vilket inte är tillräckligt för att dra några slutsatser om skördarförare utanför den svarande gruppen. Dock så gäller resultatet för just de skördarförare som har svarat.

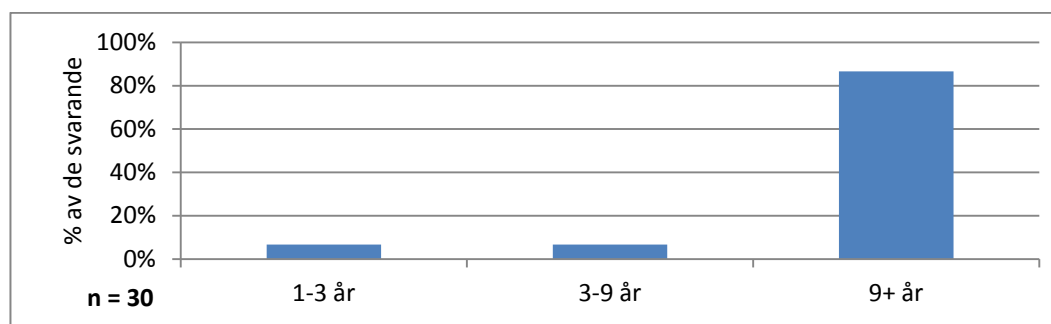
## 4. RESULTAT

Här i resultatdelen så visas ett urval av de svarsresultat som sammanställts. Alla svarsresultat finns i Bilaga 3.

### 4.1 Den svarande gruppens fördelning

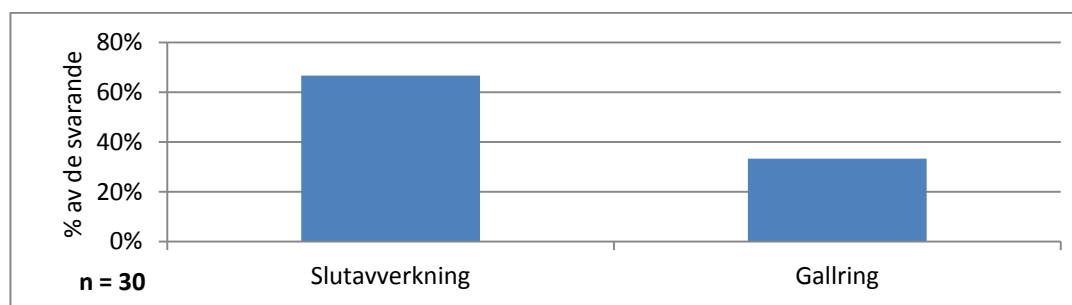
Här presenteras lite bakgrund om de som svarat på enkäten. Tyvärr så har endast 30/60 svarat så inga slutsatser kan dras om skördarförare som inte har svarat på den här enkäten.

Här kan man se att över 80 % av de svarande har kört skogsmaskin i mer än 9 år.



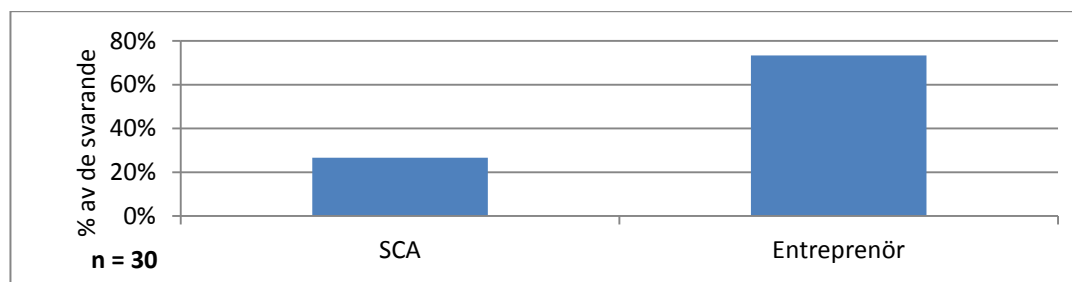
Figur 4.1. Diagrambild över fråga 1. Hur länge har du kört skogsmaskin?

Figuren nedan visar att lite mer än en tredjedel av de svarande kör mestadels i gallring.



Figur 4.2. Diagrambild över fråga 3. Vilken typ av avverkning kör du huvudsakligen på?

De flesta som svarat på enkäten är anställda av en entreprenör.

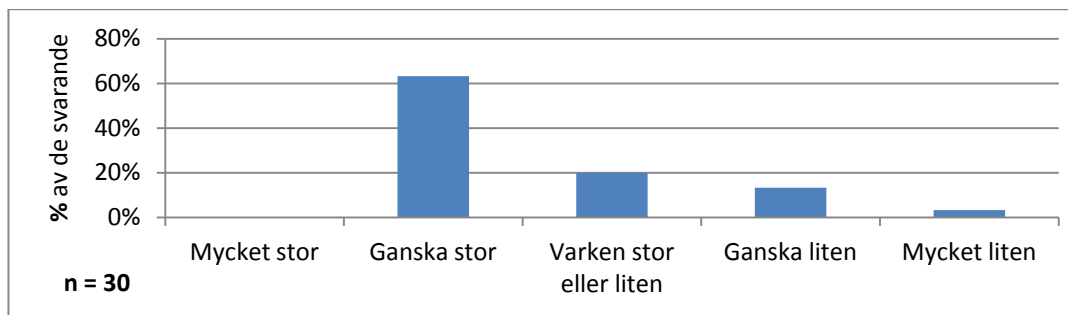


Figur 4.3. Diagrambild över fråga 4. Vem är du anställd av?

Alltså en majoritet av de svarande är entreprenöranställda skördarförare med lång erfarenhet, de flesta kör huvudsakligen i slutavverkning.

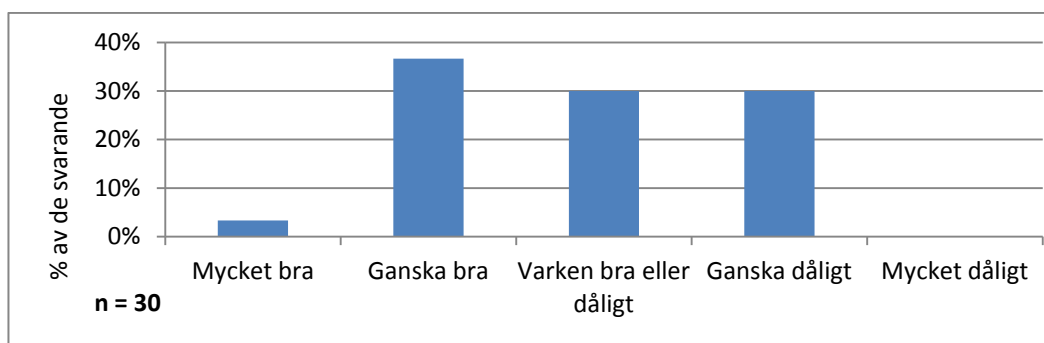
## 4.2 Hur kvalitén på traktplaneringen upplevs

Till att börja med så verkar det som om det är stora variationer på traktplaneringen. Diagrambilden nedan visar att över 60 % av de svarande anser att det är ganska stora skillnader på kvalitén mellan olika trakter.



**Figur 4.4.** Diagrambild över fråga 9. Är det stora skillnader på planeringens kvalitet mellan olika trakter?

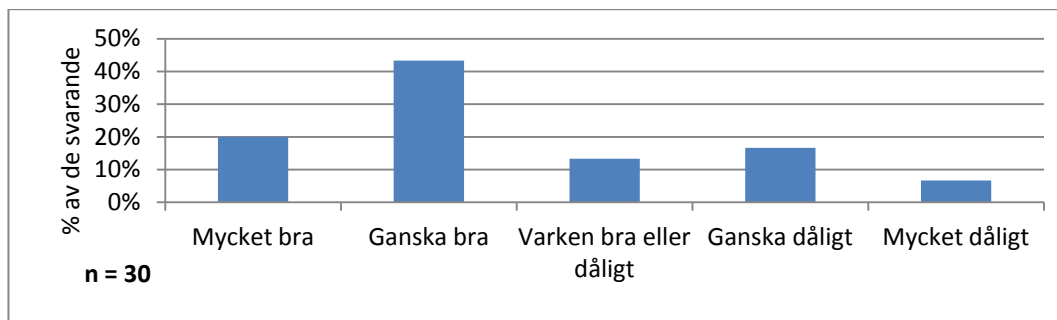
Variationerna verkar även finnas i hur de skriftliga direktiven i traktplaneringen upplevs. Det är nästan lika många som tycker att de skriftliga direktiven är ganska bra som tycker att de är ganska dåliga. Nästan var tredje tycker att det varken är bra eller dåligt.



**Figur 4.5.** Diagrambild över fråga 17. Hur är kvalitén på det skriftliga traktdirektivet i anteckningsfältet?

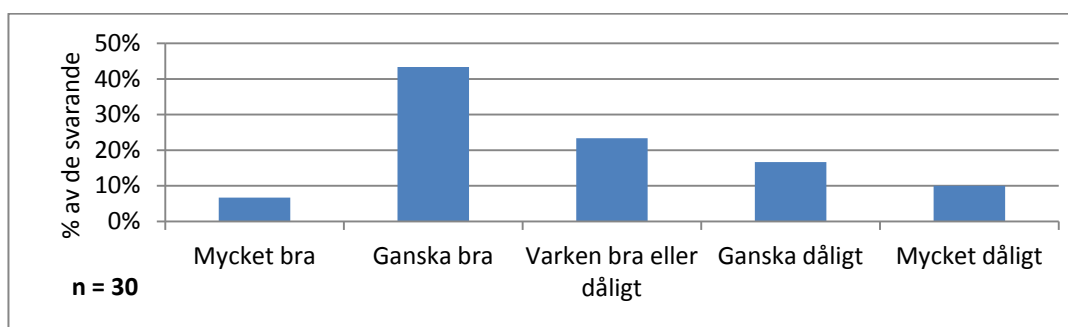
Överlag så verkar kvalitén på snitslingen som ganska splittrad. I många fall så anser mellan 20-30% av de svarande att det är ganska eller mycket dåligt utfört. Figurerna 4.6 och 4.7 är ganska representativa för hur man bedömer snitslingen i de flesta fall. Figur 4.6 nedan visar att då visserligen mer än hälften tycker att snitslingen längs rågångar är ganska bra eller mycket bra så anser mer än var femte att den är ganska dåligt eller mycket dåligt utförd.





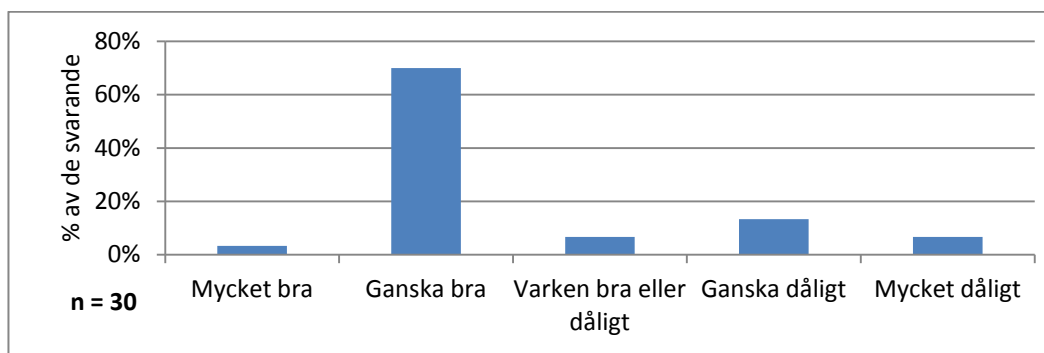
**Figur 4.6.** Diagrambild över fråga 14. Hur är snitslingen runt: Rågångar?

Basvägar verkar vara hyfsat bra snitslade, dock så tycker mer än var fjärde att den är ganska dåligt eller mycket dåligt utförd.



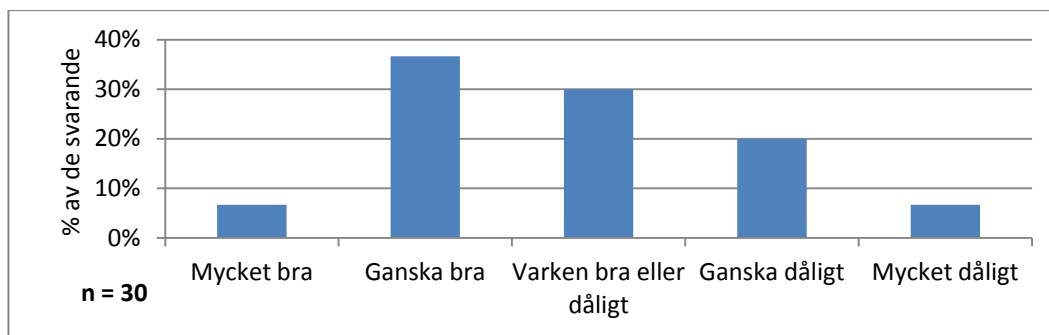
**Figur 4.7.** Diagrambild över fråga 14. Hur är snitslingen runt: Basvägar?

Den snitsling som skördarförarna verkar vara mest nöjd med är snitslingen runt kantzon mot bäck, snitsling runt Kultur/Fornlämningar och snitsling runt Naturhänsyn. Figur 4.8 visar att 70 % tycker att snitslingen runt Kantzon mot bäck är ganska bra utförd.



**Figur 4.8.** Diagrambild över fråga 1.4 Hur är snitslingen runt: Kantzon mot bäck?

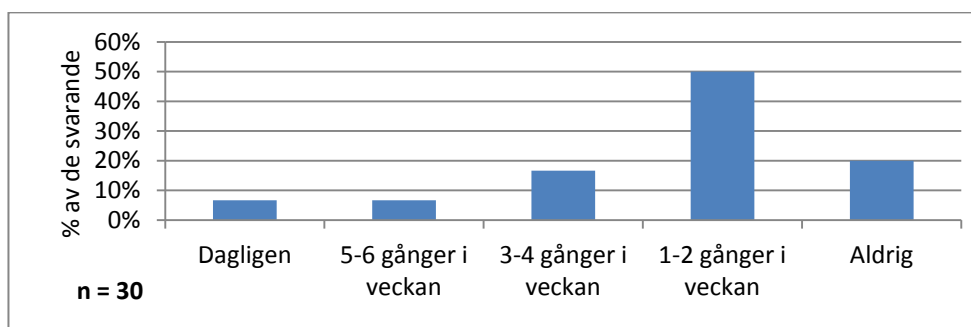
Avläggens kvalitet är varierande, över 40 % tycker att de går mycket eller ganska bra att använda. Samtidigt så anser över var fjärde att det är ganska eller mycket dåligt. Figuren nedan visar svarsfördelningen för fråga 12 som även gav den svarande möjlighet att själv beskriva de brister som finns. Alla dessa kommentarer finns i bilaga 4 och de verkar peka på problem med att det ligger saker i vägen t.ex. stora stenar, vägbyggnadsrester eller diken. Alternativt att det är för stor lutning eller för trångt.



Figur 4.9. Diagrambild över fråga 12. Hur väl går de planerade avläggen att använda?

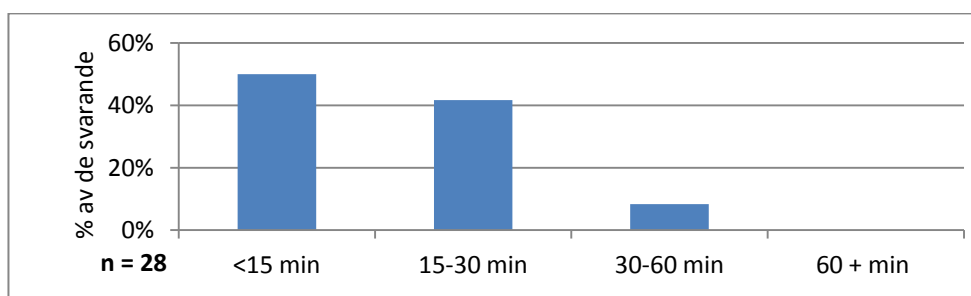
### 4.3 Effekter av traktplaneringens kvalitet

Brister i traktplaneringen kan få effekten att skördarförare måste gå ut och reka om. Figurerna 10 och 11 här nedan visar hur ofta och hur länge det tar att reka om vid för dålig planering. I figur 4.10 så kan man se att en majoritet sällan behöver gå ut och reka om. Nästan tre av fyra svaranden behöver antingen aldrig eller max 1-2 gånger i veckan gå ut för att reka om.



Figur 4.10. Diagrambild över fråga 7. Hur ofta måste du gå ut och reka om för att det är för dåligt planerat?

I de fall då det behövs rekas om så tar det oftast inte så lång tid. Över 50 % uppger att det tar mindre än 15 minuter att reka om.

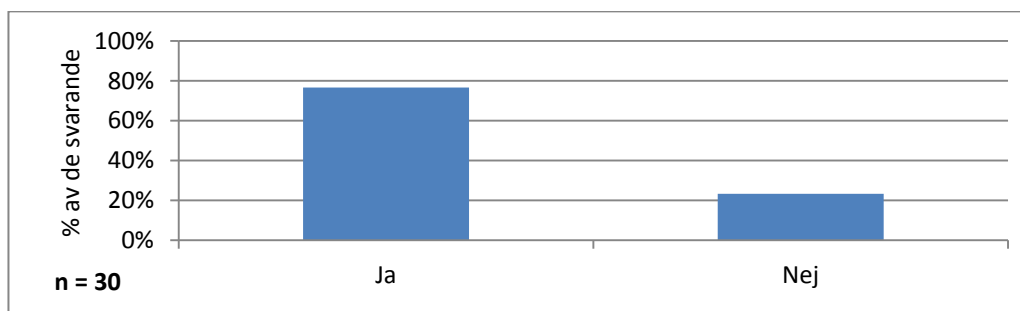


Figur 4.11. Diagrambild över fråga 8. Hur lång tid tar det att reka om?

Detta innebär att cirka 15 minuter i veckan går åt till att reka om på grund av för dålig traktplanering.

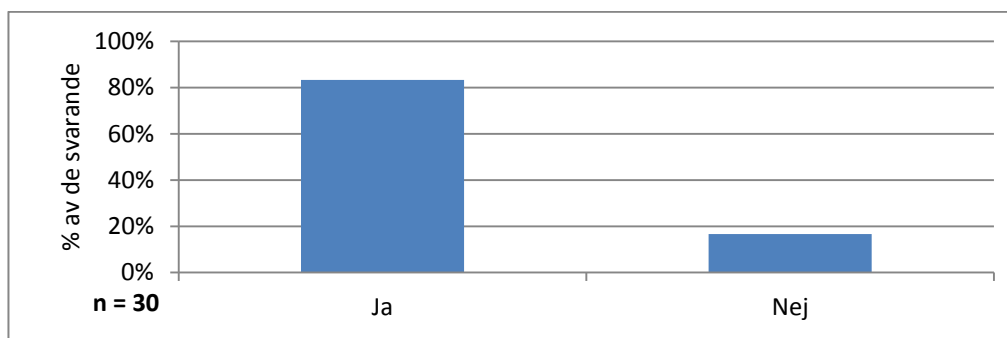
#### 4.4 Vad skördarförarna vill ha snitslat

I enkäten så fick skördarförarna svara på i vilka fall som de anser att det är nödvändigt med snitsling. I de flesta fall så var de svarande överens då mer än 90 % ansåg att det var nödvändigt med snitsling. Här nedan presenteras de två fall då man inte är lika överens. Figur 4.12 visar att mer än en femtedel av de svarande inte anser att det var nödvändigt med snitsling runt myrar.



Figur 4.12. Diagrambild över fråga 15. Tycker du att snitslingen är nödvändig runt: Myr

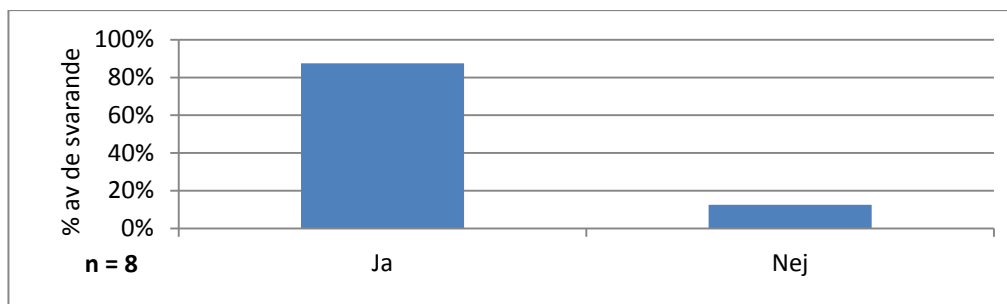
Diagrambilden nedan visar att nästan var femte inte tyckte att det är nödvändigt att snitsla längs basvägar.



Figur 4.13. Diagrambild över fråga 15. Tycker du att snitslingen är nödvändig runt: Basvägar?

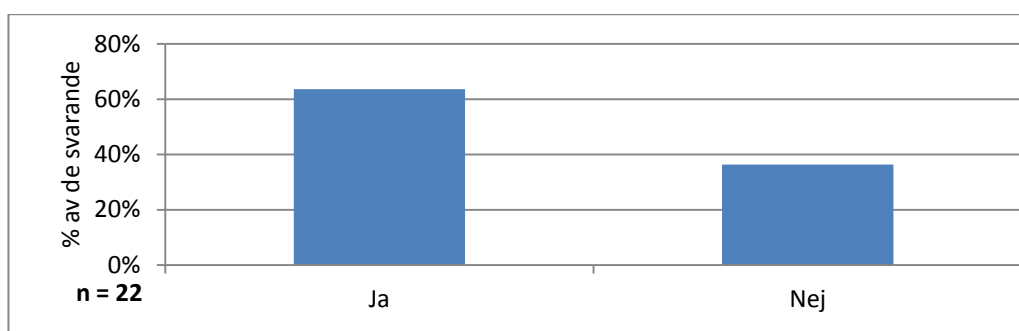
#### 4.5 Har skördarförarna fått den information de vill ha?

Som sista fråga i enkäten så fick skördarförarna svara på om de har fått all den information som de ville ha av SCA. Det fanns även möjlighet att med egna ord beskriva vad som fattades. Alla de kommentarerna finns i bilaga 5. Här skiljer det sig mellan de skördarförare som är anställda av SCA och de skördarförare som är anställda av entreprenörer. Figuren nedan visar att alla utom en skördarförare i denna undersökning som är anställda av SCA tycker att de har fått den information som de vill ha av SCA.



**Figur 4.14.** Diagrambild över fråga 19. Har du fått all den information som ni vill ha av SCA? Endast skördarförare anställda av SCA.

Diagrambilden nedan visar att nästan 40 % av de svarande skördarförare som är anställda av entreprenörer inte tycker att de fått all den information som de vill ha av SCA.



**Figur 4.15.** Diagrambild över fråga 19. Har du fått all den information som ni vill ha av SCA? Endast skördarförare anställda av entreprenör.

## 5. DISKUSSION

### 5.1 Varannan har svarat

Vad tycker skördarförarna på Ångermanlands skogsförvaltning om den traktplanering som SCA tillhandahåller dem? Det är en av de frågor som detta examensarbete skulle försöka svara på. Tyvärr så har inte tillräckligt många svar kommit in för att de slutsatser som dras ska kunna gälla för alla de som är skördarförare på SCA Ångermanlands skogsförvaltning. Det stora problemet är att det inte går att se hur representativ den svarande gruppen är i jämförelse med den totala gruppen. Det skulle kunna vara så att de skördarförare som är mest nöjda med traktplaneringen inte har tagit sig tid att svara på enkäten då de inte anser att den behöver förbättras. Lika gärna så kan det vara den mest missnöjda gruppen som inte har svarat då de inte tror på att enkäten kommer att leda till några förbättringar. I bästa fall så är bortfallet slumpmässig med lika många nöjda som missnöjda svaranden. Just det faktum att svaren är så varierande anser jag vara ett tecken på att det inte är en homogen grupp som svarat. Med detta sagt så kommer jag ändå här nedan att försöka lyfta fram de tendenser som undersökningen visar och som jag tycker är relevanta för att uppfylla syftet med undersökningen.

### 5.2 Hur bör traktplaneringen utföras

Det är mycket svårt att med detta examensarbete som grund ge generella förslag på förändringar i arbets sättet då kvalitén är så varierad. Vad denna variation beror på är svårt att fastslå. Det är inte ens helt säkert att det är kvalitén i själva traktplaneringen som står för hela variationen, utan det kan även vara så att det är stora skillnader mellan vad skördarförare förväntar sig av traktplaneringen. För att komma tillrätta med variationen på traktplaneringen så finns en rad möjligheter. En viktig del är att stämna av med skördarförarna vad de kan förvänta sig, har skördarförarna samma uppfattning om hur traktplaneringen ska se ut så blir det lättare att urskilja de verkliga kvalitetsskillnaderna. Något annat som minskar skillnader mellan olika traktplanerare är en gemensam utbildning och att deras arbete följs upp tidigt och på ett likartat sätt. Det är viktigt att den uppföljning som traktplanerarna får ligger i linje med vad skördarförarna kan förvänta sig. Mycket av detta finns redan till viss del på plats och även om allt vore uppfyllt så kommer ändå en viss variation att finnas kvar. Det är kanske inte heller önskvärt att all traktplanering är helt likriktad. Om traktplaneraren har en bra dialog med de skördarförare som använder traktplaneringen så kan speciallösningar ordnas som passar just i det fallet.

Generellt så bör kvalitén på snitslingen höjas då det enligt de svarande finns ett behov och att en tydligare snitsling förenklar arbetet för skördarförarna. Man bör även fortsätta att snitsla runt alla de objekt som tas upp i enkäten då det i alla fall utom två är över 90 % som vill att snitslingen skall utföras. I de två fall som avviker så vill ca 80 % att det ska snitslas. Man bör dock inte gå ut med ett

allmänt råd att snitsla mer då det i många fall är bra. Utan man bör istället försöka höja lägstanivån.

Det verkar föreligga ett utbildningsbehov på hur att godkänt avlägg bör se ut. Denna slutsats drar jag både på hur skördarförarna har betygsatt de planerade avläggen, men även på de kommentarer som de har haft möjlighet att delge. Problemet verkar vara att många avlägg är för trånga på grund av olika orsaker. T.ex. stora stenar, diken och snedlut. Även kommentarer om placering finns. Detta är detaljer som traktplaneraren borde kunna se och därför antingen välja en annan plats för avlägget, alternativt att avlägget ska åtgärdas.

Ungefär var tredje svaranden anser att det skriftliga traktdirektivet är ganska dåligt. För att komma tillrätta med det så kan det vara lämpligt att skördarförare beskriver vad de vill ska tas upp. Detta kan då utgöra en grund till en enkel checklista om vad som bör tas upp, så att ingenting glöms och så att det inte skrivs onödiga saker.

### **5.3 Vad saknas**

Den sista frågan i enkäten tar upp om skördarföraren ansåg att denne hade fått all information som han vill ha av SCA. Här skiljer det sig mellan hur de skördarförare som är anställda av SCA och hur de skördarförare som är anställda av entreprenör svarar. De SCA anställda skördarförarna upplever nästan alla att de fått den information som de vill ha. Medans hos de entreprenöranställda så uppger nästan 40 % att det saknas något. Vad detta beror på kan inte utläsas ur enkäten, men en förklaring kan vara att det finns ett bättre informationsutbyte mellan SCA och de egna lagen. Jämfört med informationsutbytet mellan SCA och entreprenörer. Orsaken till detta kan vara att det är lättare att ha en bra dialog när man jobbar på samma bolag. Det kan även vara så att skördarförare anställda av SCA har en annan uppfattning om vilken information de kan förvänta sig få. Precis som i fråga 12 så fanns här möjlighet att med egna ord beskriva vad som fattades. Kommentarererna är inte helt entydiga men jag tycker mig se problem med att lagen får traktplaneringen för sent vilket ger en dålig framförhållning. Två personer tar även upp att kojplaner ofta är dåligt planerade. Det är svårt att dra några generella slutsatser bara på vad två personer skriver, men jag anser att det är rimligt att det finns en brist här. De krav som ställs på hur en kojplan ska se ut liknar de krav som ställs på hur ett avlägg ska se ut. Kan man inte göra en bra bedömning om hur ett avlägg ska se ut, så tror jag att man har lika svårt att bedöma en eventuell kojplan.

### **5.4 Varför god traktplanering**

Om man drar slutsatser från detta examensarbete, vilket man absolut inte ska göra, så verkar det som om de eventuella bristerna i traktplaneringens kvalitet inte har så jättestor inverkan. Enlig de frågor som handlar om hur ofta skördarförarna måste reka om för att det är för dåligt planerat så handlar det om ca: 15min i veckan. Vilket inte verkar som ett stort bortfall av arbetstid. Men en

dålig kvalitet på traktplaneringen har så många andra effekter. Produktionen på avverkningslagen kan minska, kvalitén på åtgärderna riskerar att bli sämre och risken att göra misstag kan öka. Alltså är det alltid önskvärt att jobba för en så bra traktplanering som möjligt. Med bra traktplanering menar jag att den ska underlätta för avverkningslagen att göra ett bra arbete och dessutom ska den utformas så att traktplaneraren blir så effektiv som möjligt.

## **5.5 En tanke om kvalitetsnivån**

Det är redan konstaterat att den låga svarsfrekvensen gör att detta examensarbete inte kan användas för att dra generella slutsatser. Dessutom så bör man ytterligare akta sig för att dra slutsatser från de frågor som handlar om på vilken nivå kvalitén bör ligga, utan att samtidigt ha en diskussion om vilka effekter det får på traktplanerarens effektivitet. Det är lätt att en person som är beroende av en hög kvalitet på traktplaneringen alltid önskar mer information och detaljerade instruktioner, utan att ta hänsyn till hur effektiviteten på traktplaneraren blir.





## 6. SAMMANFATTNING

Detta examensarbete har som syfte att försöka visa vad skördarförare inom SCA Ångermanlands Skogsförvaltning tycker om den traktplanering som de har att jobba efter. Med denna information så kan man förhoppningsvis dra slutsatser om vad som kan behöva förbättras, vad som redan är bra och vad som är onödigt.

SCA äger totalt 2,6 miljoner ha skogsmark. SCA Skog Ångermanlands Skogsförvaltning är en av fem förvaltningar inom SCA. Förvaltningen har ca 55 anställda och förvaltar 346 000 hektar produktiv skogsmark.

Enligt SCA:s sätt att se på traktplaneringens så är syftet att lägga grunden till en funktionell naturhänsyn, återväxt, virkesförsörjning och avverkning. Vid traktplanering så görs all indelning och avgränsning av avverkningstrakten. 2010 så slutavverkade SCA 19 600 ha och 17 700 ha gallrades, dessutom avverkade man 2,4 miljoner m<sup>3</sup>f på privat mark, detta visar på hur viktigt det är med en hög kvalitet på traktplaneringen.

Examensarbetet valdes att genomföras som en analys av en enkätundersökning som skördarförare inom SCA Ångermanlands Skogsförvaltning har fått möjlighet att svara på. Tyvärr så har endast 50 % svarat på enkäten så inga slutsatser kan dras om alla skördarförarna. Slutsatser kan bara dras om de som svarat.

Analysen visade att det finns stora variationer på hur traktplaneringens kvalitet uppfattas. Men det kan inte urskiljas vilka orsaker som ligger bakom variationen. Snitslingen är olika tydlig beroende på runt vilka objekt som snitslats. Den snitsling som skördarförarna verkar vara mest nöjd med är runt Kantzon mot bäck, Kultur/Fornlämningar och Naturhänsyn. Snitslingen runt Rågångar, Myr, Surdråg, Stigar och Basvägar är man inte lika nöjd med. Det verkar som om utbildning om avlägg och kojplaner behöver förbättras, de visar de betyg som satts samt enligt de kommentarer som lämnats.

En majoritet av de svarande skördarförarna vill inte ha några förändringar om vad som behövs snitslas. De två områden där man var minst överrens var snitsling runt Myr och Basvägar. I övrigt så upplever en stor andel av de skördarförare som är anställda av entreprenörer att de saknar information från SCA. Samtliga svar finns i Bilaga 5.

För att komma till rätta med variationerna i kvalitet så finns flera saker att göra. Gemensam utbildning och tidiga uppföljningar för planerarna, samt att uppföljningen ligger i linje med vad skördarförarna förväntar sig. Lägsta nivån på snitslingen bör höjas och det behövs mer utbildning om hur avlägg och kojplaner bör se ut. En enklare checklista för vad som bör stå i anteckningsfältet är önskvärt för att höja kvalitén på de skriftliga direktiven. Ett bättre informationsutbyte mellan SCA och entreprenörer skulle i många fall förenkla avverkningsarbetet.

En hög kvalitet på Traktplaneringen innebär att avverkningslagen har goda förutsättningar att göra ett gott arbete och ha en hög produktion.

## 7. KÄLLFÖRTECKNING

### 7.1 Referenser

Ejlertsson, G (2005). *Enkäten i praktiken*. 2:a uppl. Lund: Studentlitteratur

Eriksson, O., Hallgren, L., Nordström, E., Ångman, E & Öhman, K (2010). *Krav på beslutsstöd för deltagande och konflikthantering vid skoglig planering*. Umeå: SLU. (Arbetsrapport, 288 2010)

Erixon, N (2011). *Utvärdering av produktionsledarens användning av Holmen Skogs datorbaserade stödsystem vid operativ planering av avverkning*. Umeå: SLU. (Arbetsrapport 321 2011)

Kylén, J (2004). *Att få svar: intervju, enkät, observation*. 1:a uppl. Stockholm: Bonnier Utbildning AB

Larsson, B. & Norman, L. (2009). *Kompendium i Skoglig planering*. Skinnskatteberg: SLU. (Kompendium, Ver.110204)

Pontén, B (2000). *Skogsarbetares arbetsliv och effektivitet: Intervjuer med skogsarbetare, entreprenörer, drivningsledare och förvaltare*. Borlänge: Högskolan Dalarna. (Rapport, 2000:12)

SCA (2010). *Skogsskötselhandboken: Kapitel 2. Skogshushållning & den skogliga planeringen*, 2010-02-25

SCA (2010). *Skogsskötsel, Instruktioner för TP, sid 1-2*, 2010-03-01

Söderholm, J (2002). *De svenska skogsbolagens system för skoglig planering*. Umeå: SLU. (Arbetsrapport, 98 2002)

Trost, J (2001). *Enkätboken*. 2:a uppl. Lund: Studentlitteratur

## 7.2 Internetdokument

### Länk A:

SCA (2012). *SCA.com*. [Online]

Tillgänglig: <http://www.sca.com/sv/skog/om-sca-skog/historik/> [2012-02-07].

### Länk B:

SCA (2012). *SCA.com*. [Online]

Tillgänglig : <http://www.sca.com/sv/skog/om-sca-skog/fakta-om-sca-skog/> [2012-02-17].

### Länk C:

SCA (2012). *SCA.com*. [Online]

Tillgänglig: <http://www.sca.com/sv/skog/om-sca-skog/organisation/angermanlands-skogforvaltning/> [2012-02-07].

## 8. BILAGOR

- Bilaga 1. Enkäten
- Bilaga 2. Följebrevet
- Bilaga 3. Samtliga svarsresultat
- Bilaga 4. Kommentarer på fråga 12. *Hur väl går de planerade avläggen att använda?* Om det finns brister, vilka är dom?
- Bilaga 5. Kommentarer på fråga 19. *Har ni fått den information som ni vill ha av SCA?* Om nej, vad saknas?

## 8.1 Bilaga 1. Enkäten

För att kunna dra viktiga slutsatser så behöver jag veta lite om dig.  
Markera tydligt ditt svar.

### 1. Hur länge har du kört skogsmaskin?

1-3 år

3-9 år

9 < år

### 2. På vilket distrikt kör du huvudsakligen på?

Backe

Kramfors

Örnsköldsvik

Ramsele

Sollefteå

### 3. Vilken typ av avverkning kör du huvudsakligen på?

Slutavverkning

Gallring

### 4. Vem är du anställd av?

SCA

Entreprenör

### 5. Vart kör du mest?

Sca skog

Privat skog

### 6. Hur bra anser du själv att du är på att använda datorer?

Bra

Varken bra eller dålig

Dålig

Frågorna nedan kommer att användas för att göra en bedömning om kvalitén på planeringen. Markera tydligt ditt svar.

**7. Hur ofta måste du gå ut och reka om för att det är för dåligt planerat?**

- Dagligen
- 5-6 gånger i veckan
- 3-4 gånger i veckan
- 1-2 gånger i veckan
- Aldrig

**8. Hur lång tid tar det att reka om?**

- < 15 min
- 15-30 min
- 30-60 min
- 60 min <

**9. Är det stora variationer på planeringens kvalitet mellan olika trakter?**

- Mycket stor
- Ganska stor
- Varken stor eller liten
- Ganska liten
- Mycket liten

**10. Är bäcköverfarter tydligt markerade i traktdirektivet?**

- Mycket tydligt
- Ganska tydligt
- Varken tydligt eller otydligt
- Ganska otydligt
- Mycket otydligt

**11. Hur väl stämmer de inritade gränserna överens med verkligheten?**

- Mycket bra
- Ganska bra
- Varken bra eller dåligt
- Ganska dåligt
- Mycket dåligt

**12. Hur väl går de planerade är avläggen att använda?**

- Mycket bra
- Ganska bra
- Varken bra eller dåligt
- Ganska dåligt
- Mycket dåligt

Om det finns brister, vilka är dom? .....

**13. Stämmer vägarnas bedömda kvalitet väl överens med verkligheten.**

- Mycket bra
- Ganska bra
- Varken bra eller dåligt
- Ganska dåligt
- Mycket dåligt

**14. Hur är snitslingen runt?**

	Mycket dåligt	Ganska dåligt	Varken bra eller dåligt	Ganska bra	Mycket bra
Rågångar:	<input type="checkbox"/>	<input type="checkbox"/>	<input type="checkbox"/>	<input type="checkbox"/>	<input type="checkbox"/>
Myr:	<input type="checkbox"/>	<input type="checkbox"/>	<input type="checkbox"/>	<input type="checkbox"/>	<input type="checkbox"/>
Surdråg:	<input type="checkbox"/>	<input type="checkbox"/>	<input type="checkbox"/>	<input type="checkbox"/>	<input type="checkbox"/>
Kultur/Fornlämningar:	<input type="checkbox"/>	<input type="checkbox"/>	<input type="checkbox"/>	<input type="checkbox"/>	<input type="checkbox"/>
Naturhänsyn:	<input type="checkbox"/>	<input type="checkbox"/>	<input type="checkbox"/>	<input type="checkbox"/>	<input type="checkbox"/>
Stigar:	<input type="checkbox"/>	<input type="checkbox"/>	<input type="checkbox"/>	<input type="checkbox"/>	<input type="checkbox"/>
Basvägar:	<input type="checkbox"/>	<input type="checkbox"/>	<input type="checkbox"/>	<input type="checkbox"/>	<input type="checkbox"/>
Kantzön mot Bäck:	<input type="checkbox"/>	<input type="checkbox"/>	<input type="checkbox"/>	<input type="checkbox"/>	<input type="checkbox"/>

**15. Tycker du snitslingen är nödvändig runt**

	Ja	Nej
Rågångar:	<input type="checkbox"/>	<input type="checkbox"/>
Myr:	<input type="checkbox"/>	<input type="checkbox"/>
Surdråg:	<input type="checkbox"/>	<input type="checkbox"/>
Kultur/Fornlämningar:	<input type="checkbox"/>	<input type="checkbox"/>
Naturhänsyn:	<input type="checkbox"/>	<input type="checkbox"/>
Stigar:	<input type="checkbox"/>	<input type="checkbox"/>
Basvägar:	<input type="checkbox"/>	<input type="checkbox"/>
Kantzön mot Bäck:	<input type="checkbox"/>	<input type="checkbox"/>



**16. Hur är detaljtydligheten på datorskärmen i den maskin du kör?**

- Mycket bra
- Ganska bra
- Varken bra eller dåligt
- Ganska dåligt
- Mycket dåligt

**17. Hur är kvalitén på det skriftliga traktdirektivet i anteckningsfältet?**

- Mycket bra
- Ganska bra
- Varken bra eller dåligt
- Ganska dåligt
- Mycket dåligt

**18. Hur ofta förplanerar ni innan ni börjar köra?**

- Alltid
- Ofta
- Sällan
- Aldrig

**19. Har ni fått den information som ni vill ha av SCA?**

- Ja
- Nej

Om nej, vad saknas? .....

.....

.....

.....

.....

.....

.....

Tack för att du tagit dig tid att svara på frågorna.

Mvh // Mattias Sjödin

## 8.2 Bilaga 2. Följebrevet

### Till dig som drabbats av traktplanering

Jag heter Mattias Sjödin och läser nu mitt sista år på Skogsmästarskolan. Sommaren 2011 har jag arbetat som gallringsplanerare åt SCA Skog och då har en del frågeställningar väckts hos mig. Hur uppfattar skogsmaskinförare min och andras traktplanering? Är den till hjälp eller måste en del saker göras om? Jag kommer med detta som bakgrund skriva ett examensarbete tillsammans med SCA som ska försöka svara på dessa frågor. Med bättre kunskap om hur skogsmaskinförare uppfattar traktplaneringen så kan förhoppningsvis kvalitén förbättras och arbetet med avverkningen förenklas.

Därför så skickar jag detta frågeformulär till dig samt till övriga skördarförare inom SCA Skog Ångermanlands skogsförvaltning.

Det är naturligtvis helt frivilligt att delta i undersökningen, men dina svar är av stor betydelse för undersökningens kvalitet. Försök därför svara fullständigt och sanningsenligt på alla frågorna. Skicka därefter tillbaka formuläret i bifogat portofritt svarskuvert så snart du kan, helst inom två veckor.

Frågeformuläret kommer att behandlas helt **anonymt** och de svar du ger kommer inte att kunna kopplas dig som person.

Om du undrar något eller har synpunkter på undersökningen så kan du vända dig till mig på tel. 070 – 290 93 52 säkrast mån-fre 08-16 eller på mejl, [sjodin.mattias@gmail.com](mailto:sjodin.mattias@gmail.com)

Jag förstår att du har roligare saker för dig än att svara på ett frågeformulär. Men jag hoppas att du vill hjälpa mig att öka kunskaperna om hur traktplanering uppfattas.

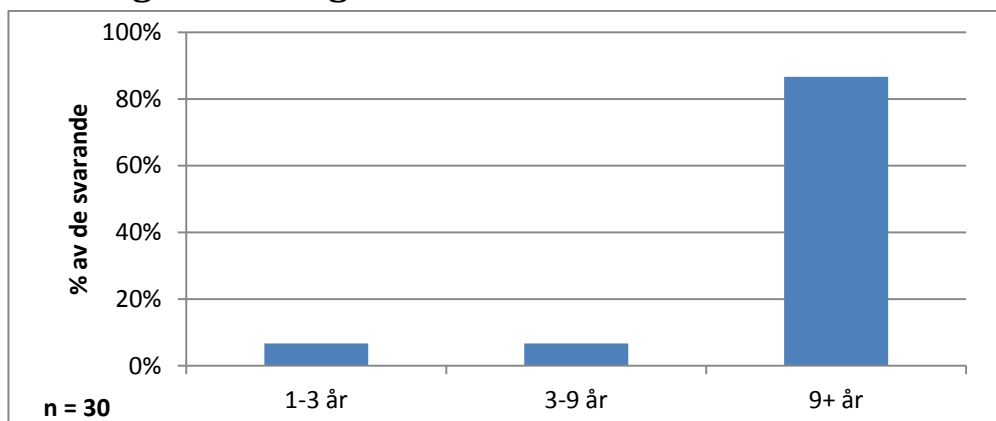
Tack på förhand för din medverkan!

Skinnskatteberg Jan 2012

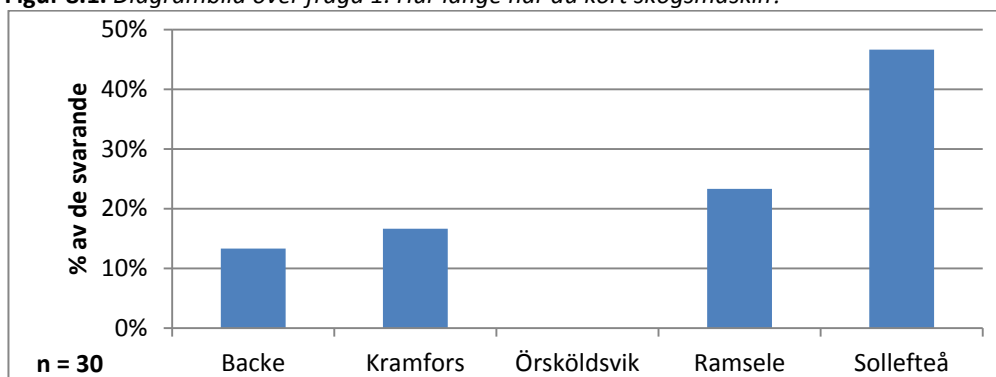
Mattias Sjödin  
Student

Magnus Jönsson SCA  
Handledare

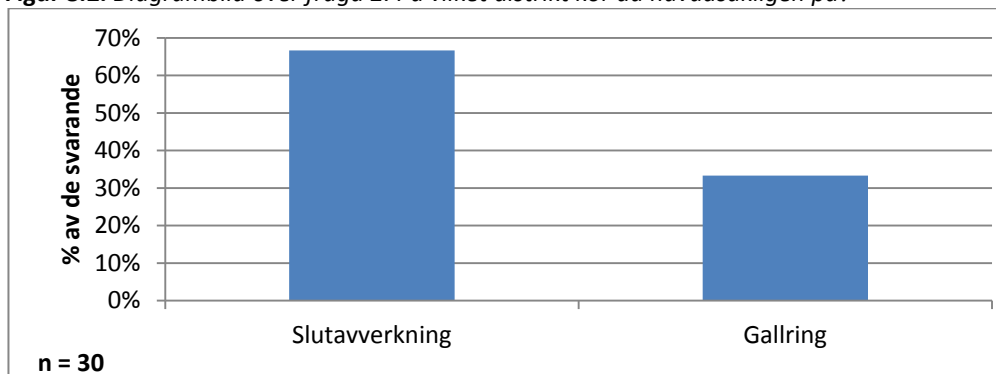
### 8.3 Bilaga 3. Samtliga svarsresultat



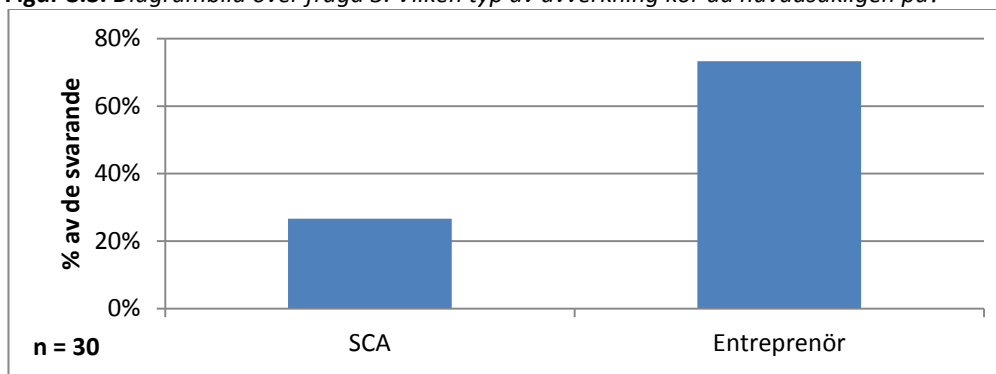
Figur 8.1. Diagrambild över fråga 1. Hur länge har du kört skogsmaskin?



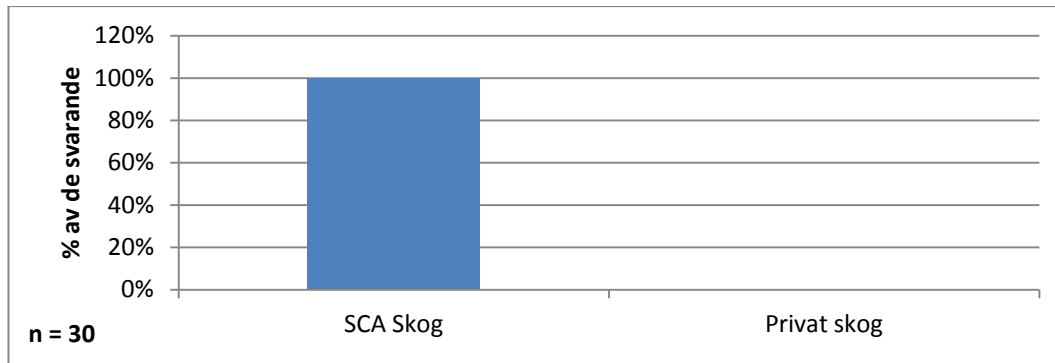
Figur 8.2. Diagrambild över fråga 2. På vilket distrikt kör du huvudsakligen på?



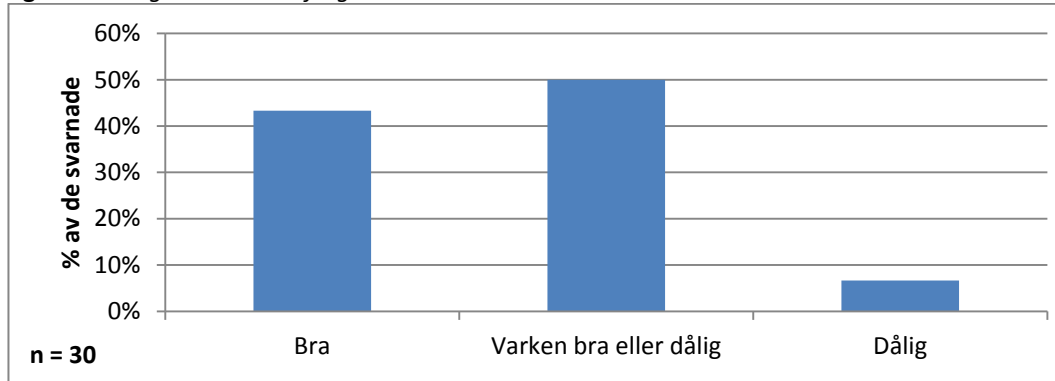
Figur 8.3. Diagrambild över fråga 3. Vilken typ av avverkning kör du huvudsakligen på?



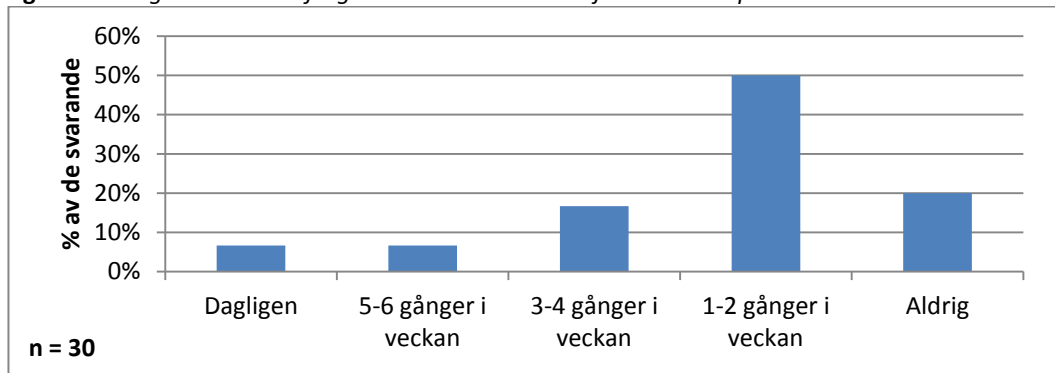
Figur 8.4. Diagrambild över fråga 4. Vem är du anställd av?



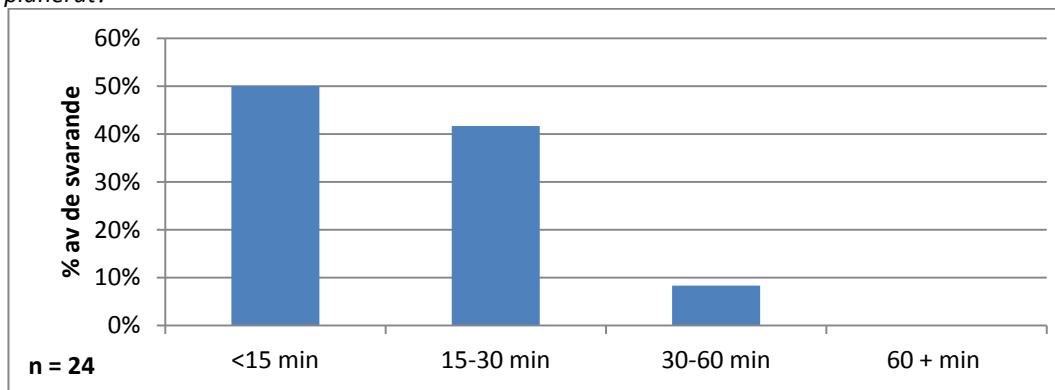
Figur 8.5. Diagrambild över fråga 5. Vart kör du mest?



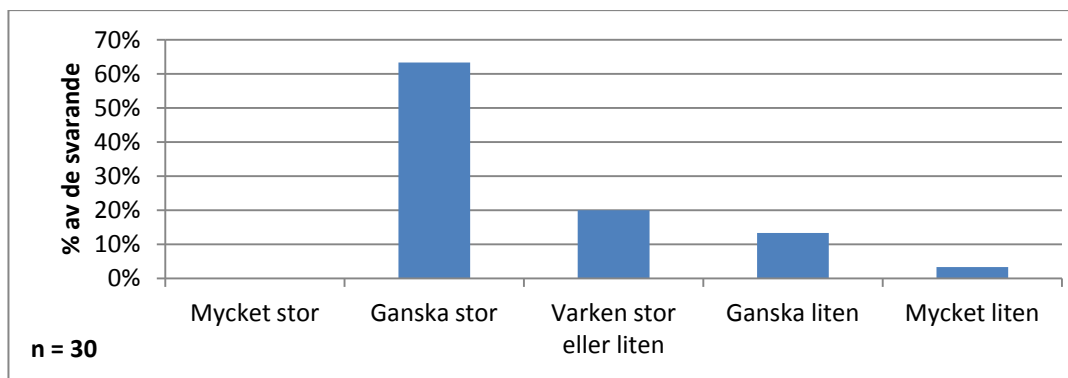
Figur 8.6. Diagrambild över fråga 6. Hur bra anser du själv att du är på att använda datorer?



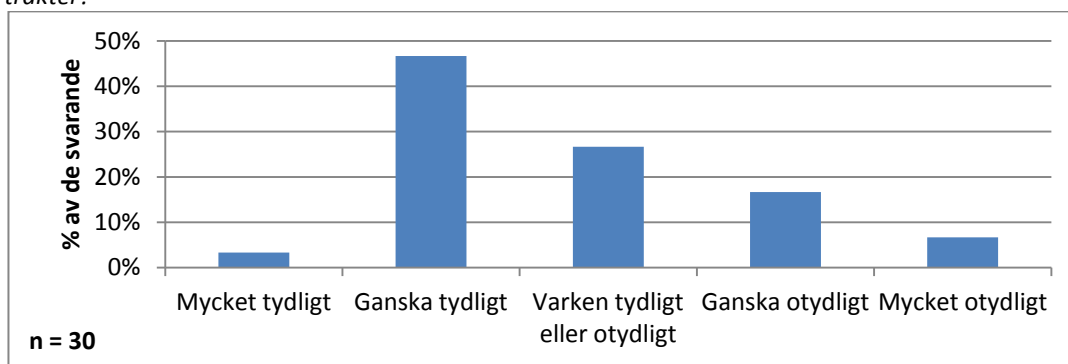
Figur 8.7. Diagrambild över fråga 7. Hur ofta måste du gå ut och reka om för att det är för dåligt planerat?



Figur 8.8. Diagrambild över fråga 8. Hur lång tid tar det att reka om?



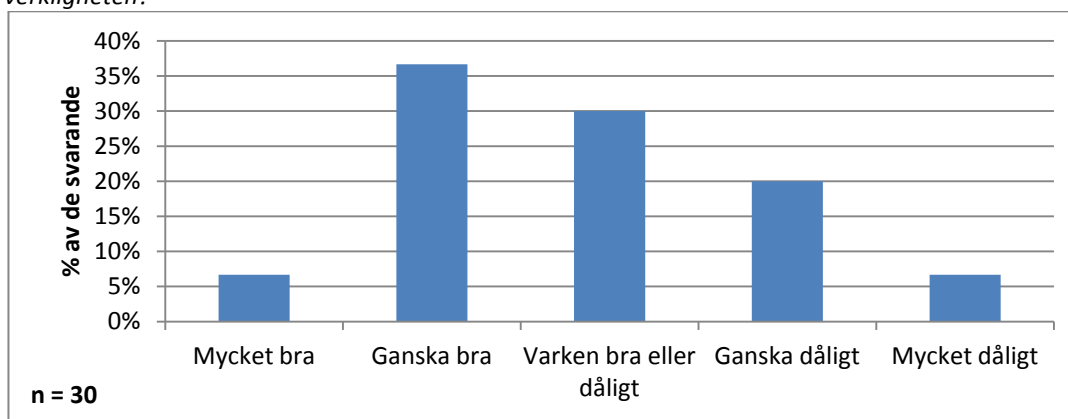
**Figur 8.9.** Diagrambild över fråga 9. Är det stora variationer på planeringens kvalitet mellan olika trakter?



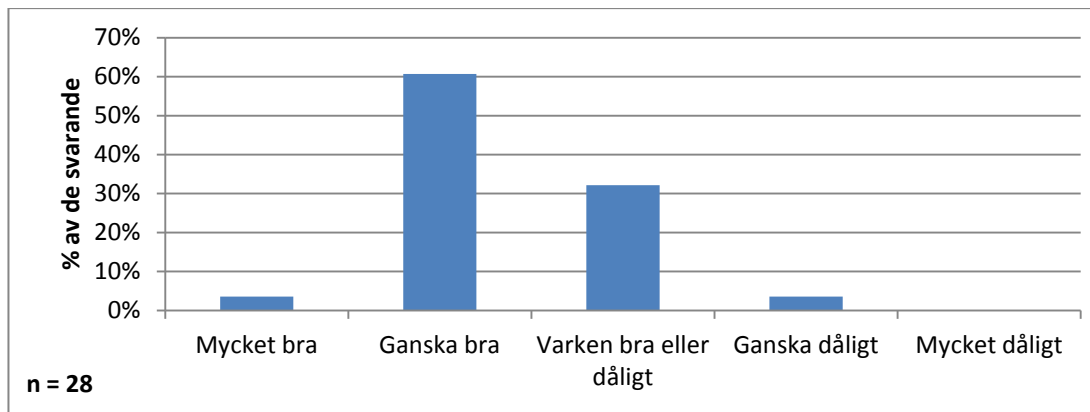
**Figur 8.10.** Diagrambild över fråga 10. Är bäcköverfarer tydligt markerade i traktdirektivet?



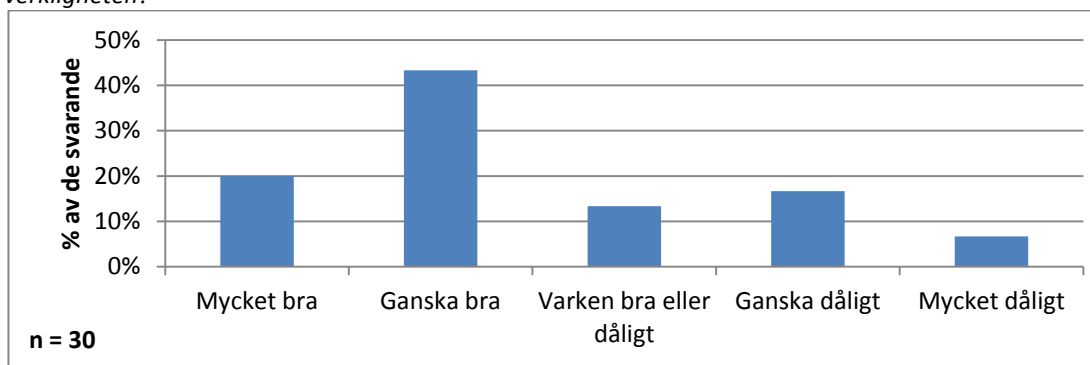
**Figur 8.11.** Diagrambild över fråga 11. Hur väl stämmer de inritade gränserna överens med verkligheten?



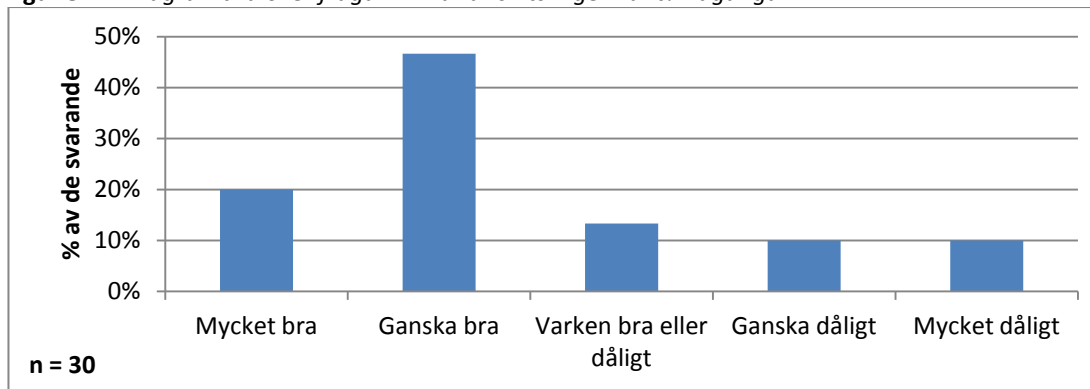
**Figur 8.12.** Diagrambild över fråga 12. Hur väl går de planerade avläggen att använda?



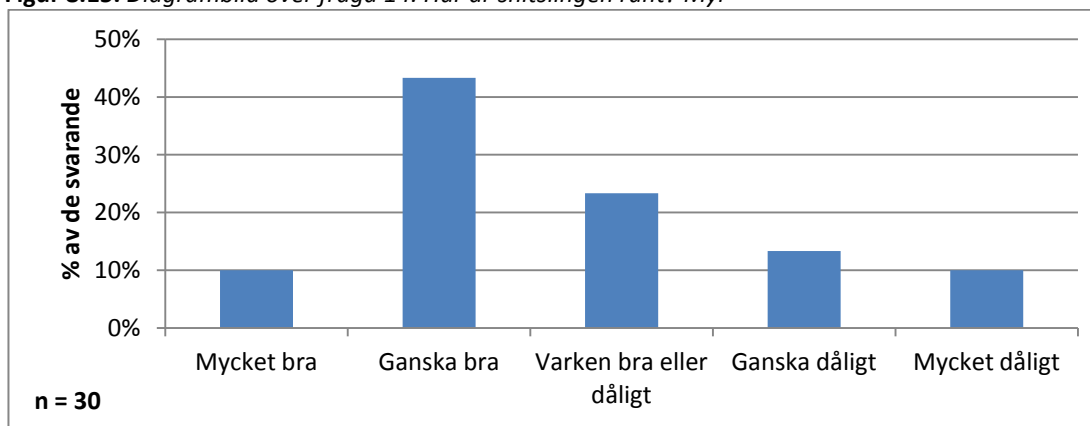
**Figur 8.13.** Diagrambild över fråga 13. Stämmer vägnas bedömda kvalitet väl överens med verkligheten?



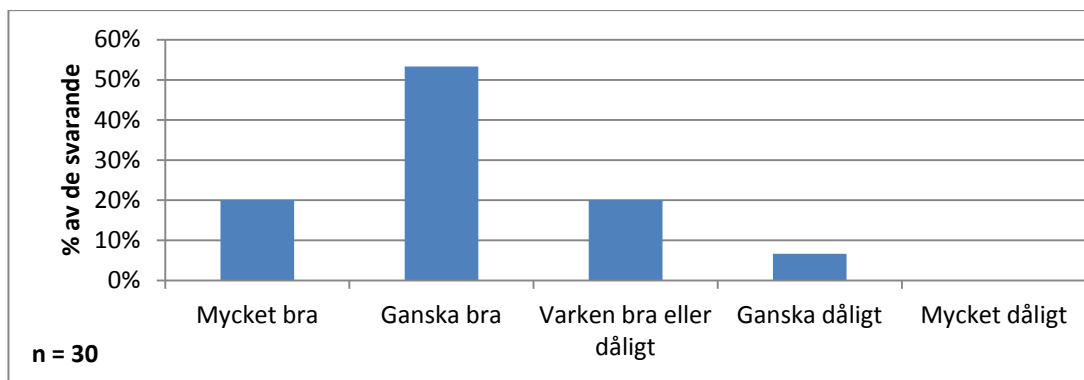
**Figur 8.14.** Diagrambild över fråga 14. Hur är snitslingen runt? Rågångar



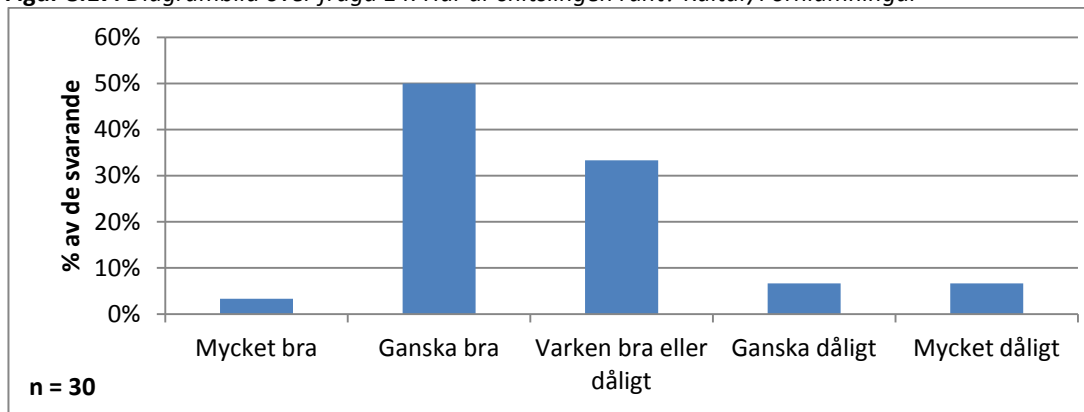
**Figur 8.15.** Diagrambild över fråga 14. Hur är snitslingen runt? Myr



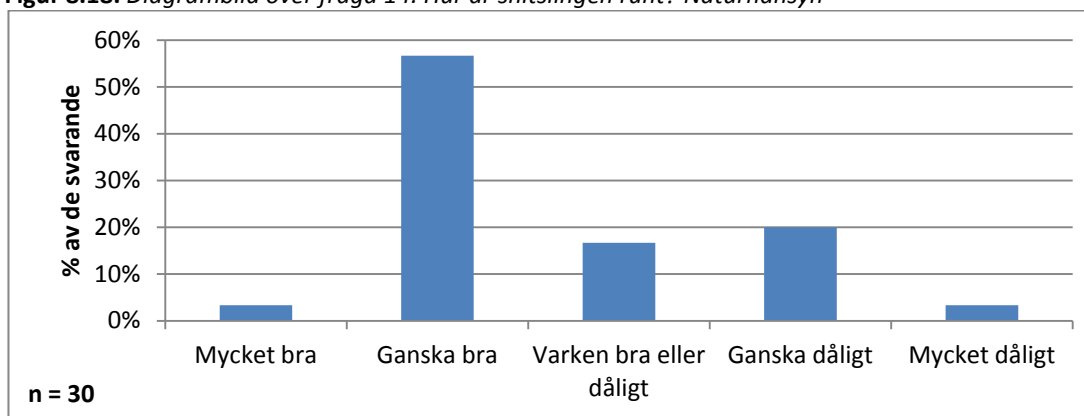
**Figur 8.16.** Diagrambild över fråga 14. Hur är snitslingen runt? Surdråg



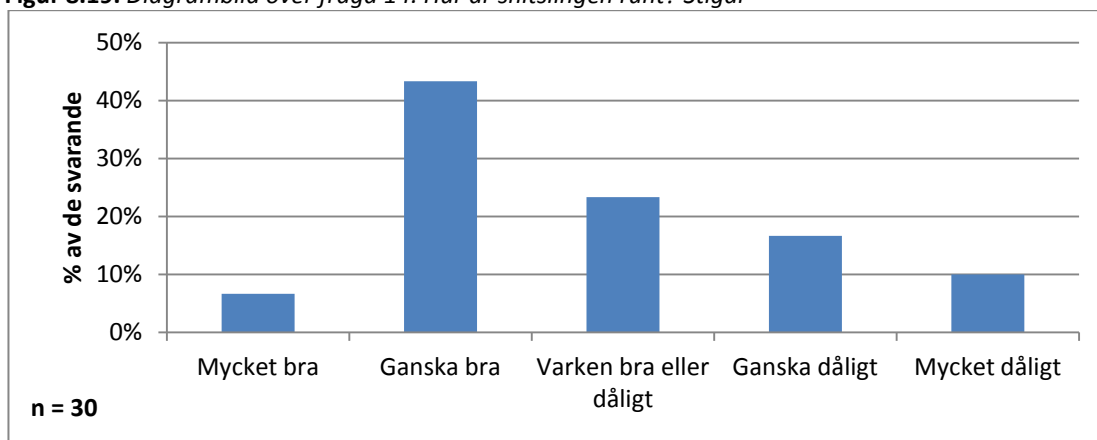
Figur 8.17. Diagrambild över fråga 14. Hur är snitslingen runt? Kultur/Fornlämningar



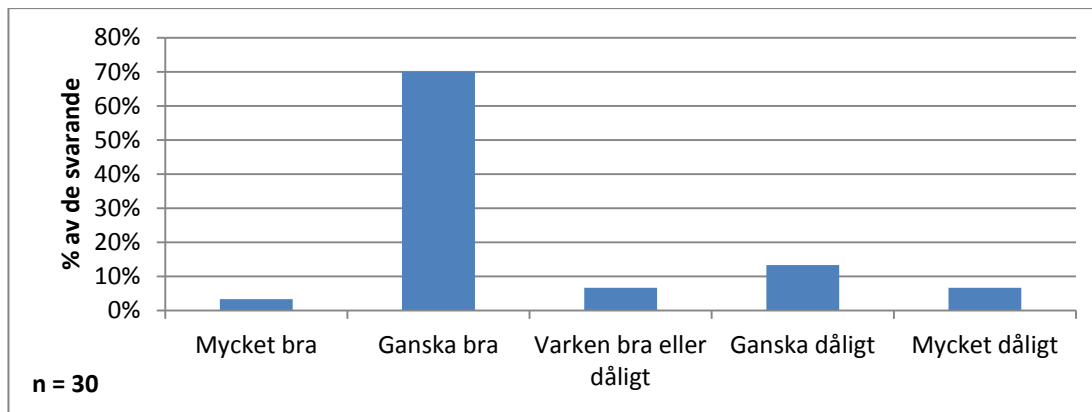
Figur 8.18. Diagrambild över fråga 14. Hur är snitslingen runt? Naturhänsyn



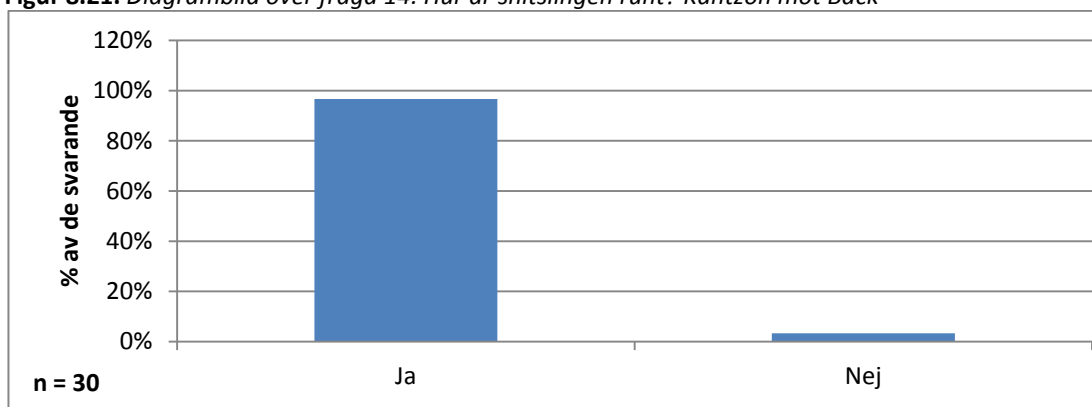
Figur 8.19. Diagrambild över fråga 14. Hur är snitslingen runt? Stigar



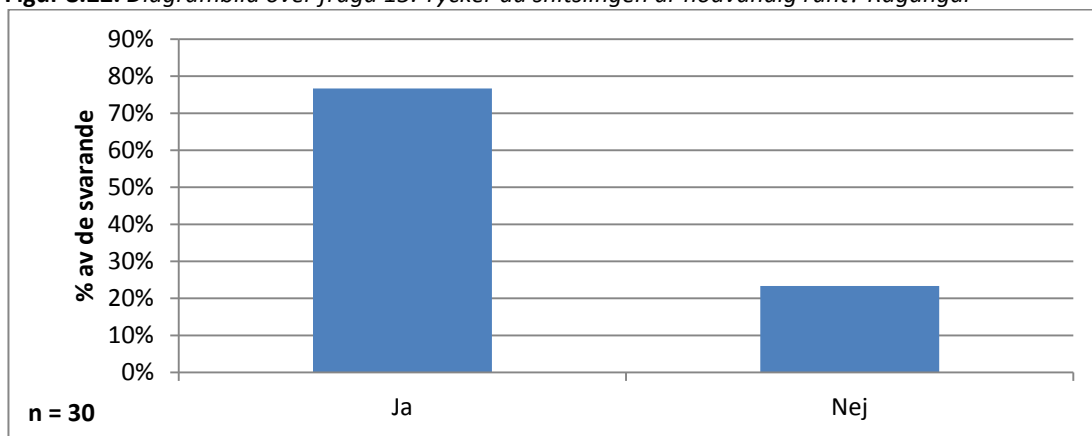
Figur 8.20. Diagrambild över fråga 14. Hur är snitslingen runt? Basvägar



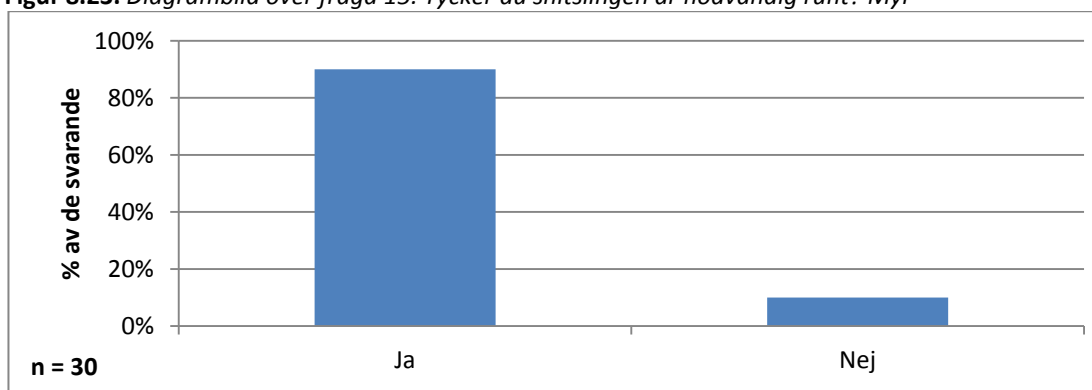
Figur 8.21. Diagrambild över fråga 14. Hur är snitslingen runt? Kantzon mot Bäck



Figur 8.22. Diagrambild över fråga 15. Tycker du snitslingen är nödvändig runt? Rågångar

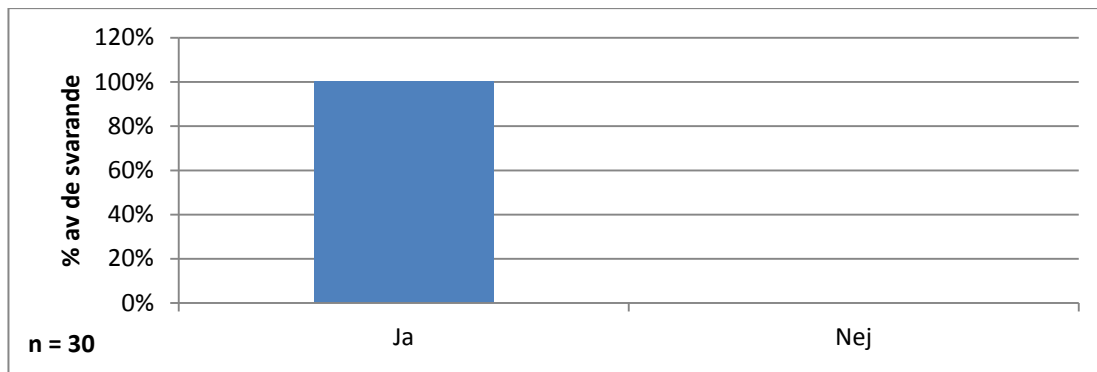


Figur 8.23. Diagrambild över fråga 15. Tycker du snitslingen är nödvändig runt? Myr

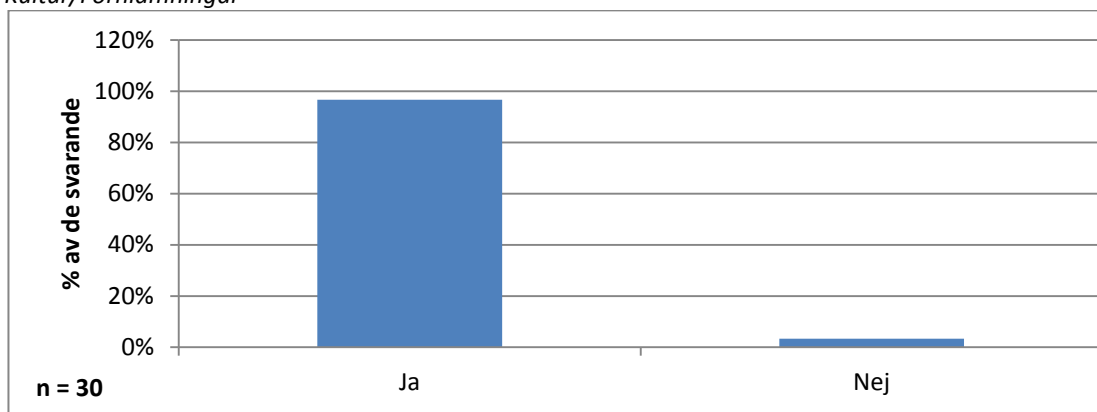


Figur 8.24. Diagrambild över fråga 15. Tycker du snitslingen är nödvändig runt? Surdråg





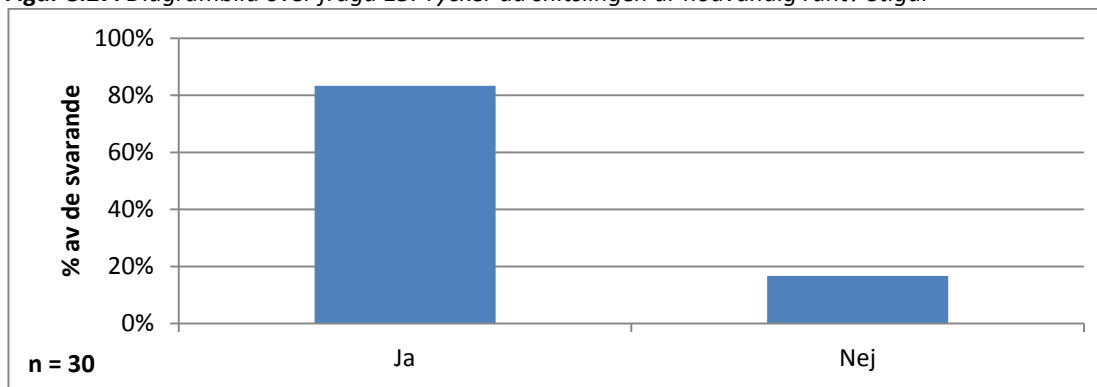
**Figur 8.25.** Diagrambild över fråga 15. Tycker du snitslingen är nödvändig runt?  
Kultur/Fornlämningar



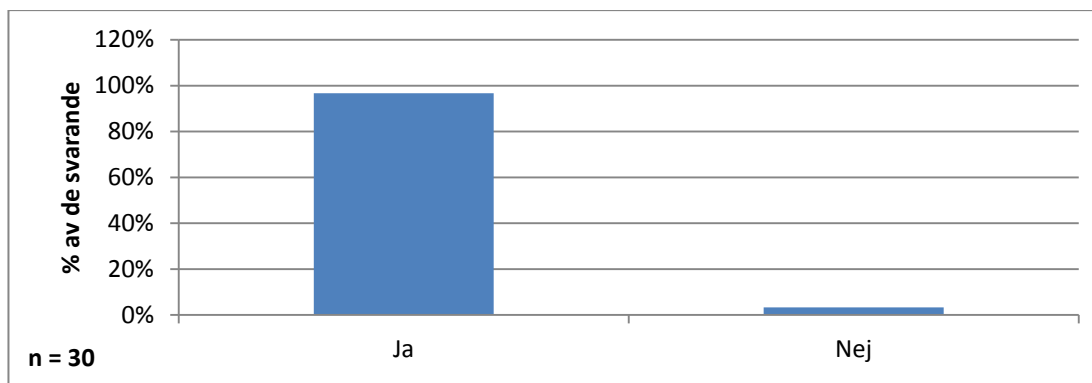
**Figur 8.26.** Diagrambild över fråga 15. Tycker du snitslingen är nödvändig runt? Naturhänsyn



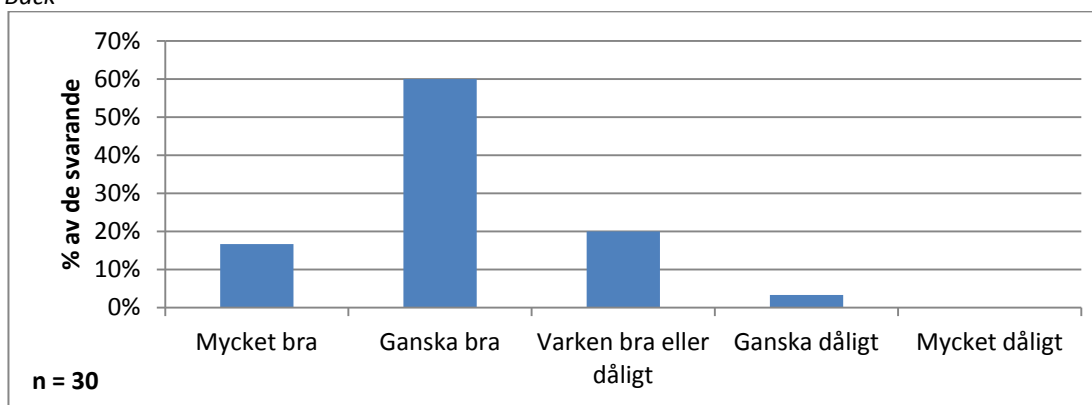
**Figur 8.27.** Diagrambild över fråga 15. Tycker du snitslingen är nödvändig runt? Stigar



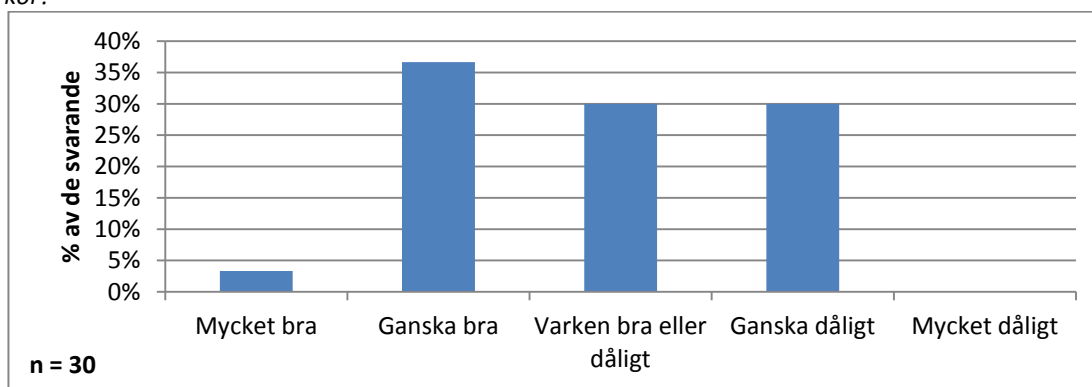
**Figur 8.28.** Diagrambild över fråga 15. Tycker du snitslingen är nödvändig runt? Basvägar



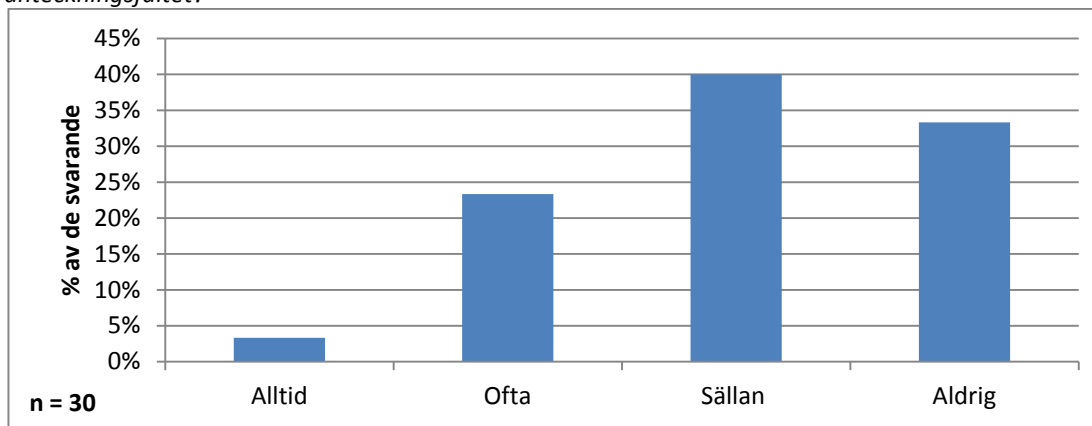
**Figur 8.29.** Diagrambild över fråga 15. Tycker du snitslingen är nödvändig runt? Kantzon mot Bäck



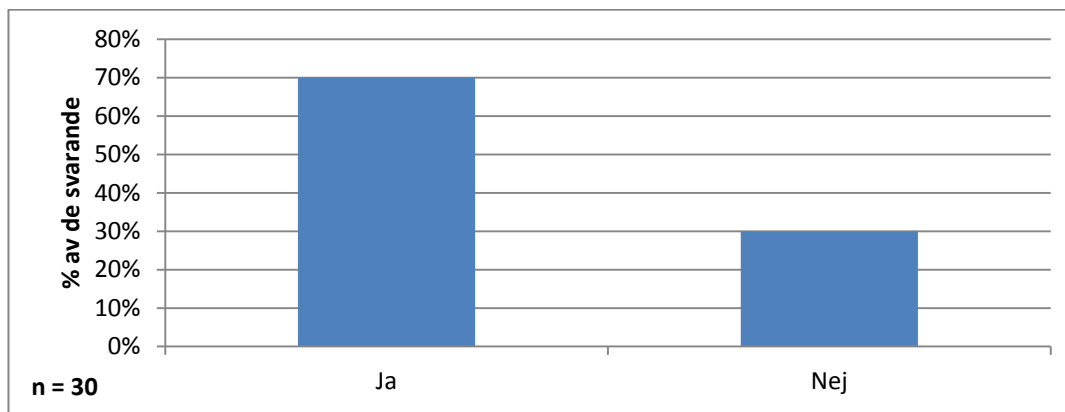
**Figur 8.30.** Diagrambild över fråga 16. Hur är detaljtydligheten på datorskärmen i den maskin du kör?



**Figur 8.31.** Diagrambild över fråga 17. Hur är kvalitén på det skriftliga traktdirektivet i anteckningsfältet?



**Figur 8.32.** Diagrambild över fråga 18. Hur ofta förplanerar ni innan ni börjar köra?



**Figur 8.33.** *Diagrambild över fråga 19. Har ni fått den information som ni vill ha av SCA?*

## **8.4 Bilaga 4. Kommentarer på fråga 12. Hur väl går de planerade avläggerna att använda? Om det finns brister, vilka är dom?**

*För små avlägg. Lutning går ej ibland att lägga av från skogen.*

*El, Telledningar, Samråd med andra markägare. Oftast på privat skog*

*Snedlut*

*Grävorna som brytit vägarna brukar oftast vräka all avtäckning innanför diket så det blir som en stor vall*

*Stora stenar, snedlut*

*Finns inga avlägg det är ofta*

*Finns inga*

*Storsten för det mesta i diket*

*Stenar, samt sidlut*

*För små avlägg*

*Slänter och diken*

*Grävorna lägger storsten och avtäckning så det bildas en vall som är ett stort hinder*

*För trånga*

*På den privata skogen*

*Finns inget avlägg*

*Dom är inte mitt på gallringen och små eller inga*

*För långt till kojplan*

*Dåligt till kojplan*

*Ej plan mark – svår terräng*

*Oftast för små*

*Små kojplaner*

## **8.5 Bilaga 5. Kommentarer på fråga 19. Har ni fått den information som ni vill ha av SCA? Om nej, vad saknas?**

*Vid rotköp kan det förekomma otydligheter mellan markägare och köpare vad gäller överenskommelser om ved och dyl. samt ved som ska lämnas kvar efter avverkning*

*(Band) ändra färger på Medelpad*

*I dom flesta fall men det kan fattas bortsättning ibland även höjdkurvor och att det finns traktdirektiv till både skotaren och skördaren, nu får vi bara ett ex.*

*Ofta för sent, samt bara en post åt gången vi har ingen valmöjlighet. Jag tycker du har glömt bort en mycket viktig sak, och eftersom att du har planerat en sommar och inte nämner detta så förstår jag att det är så dåligt, det ingick säkert inte i den arbetsbeskrivning som du fick. Jag syftar på arbetsvagnens placering, d.v.s. kojplan. Kojplanen är våran arbetsplats för service och rep. Planeraren sätter ofta bara ett kryss på vägen eller i en korsning utan att tänka på var maskiner och bilar skall stå. Där skall vi arbeta med mask. Tillsammans med övrig trafik. Urdålig arbetsmiljö. Ett tips: Tag upp detta i ditt arbete, det kommer att bli en viktig fråga.*

*Mer information om målet med åtgärden*

*Mer info om allt*

*Den som planerat har ingen kunskap om hur kojplan skall se ut*

*SCA:s program tillåter för få tecken, meningarna blir avklippta*

*Vi får nya trakter för sent. Ofta en dag innan. Har hänt att vi väntat med trailer för att få veta vart vi ska. I sommar har det hänt att vi inte fått traktinfo och kartor i papper.*

*Ganska ofta obefintlig snittsling mellan skiftena inom samma område + att det inte är inritat på GPSn*

*Antal röststammar (underväxt i gallring) är i regel mycket underskattat*

*Ibland, sämst på köp egen skog fungerar bra*