



Sveriges lantbruksuniversitet
Fakulteten för landskapsplanering, trädgårds- och jordbruksvetenskap
Område Landskapsutveckling

Gestaltning av en minneslund ur ett miljöpsykologiskt perspektiv

Designing a Memorial Grove with an environmental psychology perspective

Ellen Larsdotter Walle



Självständigt arbete/Examensarbete 15 hp
Trädgårdsingenjörsprogrammet – design (Självständigt arbete vid LTJ-fakulteten, SLU
Alnarp 2011

Gestaltning av en minneslund ur ett miljöpsykologiskt perspektiv

Designing a Memorial Grove with an environmental psychology perspective

Ellen Larsdotter Walle

Handledare: Petra Thorpert, SLU, Område landskapsutveckling

Examinator: Eva Gustavsson, SLU, Område landskaparkitektur

Omfattning: 15 hp

Nivå och fördjupning: G2E

Kurstitel: Kandidatarbete i trädgårdsdesign

Kurskod: EX0652

Program/utbildning: Trädgårdsingenjörsprogrammet: design - kandidatprogram **Ämne:** Landskapsplanering

Utgivningsort: Alnarp

Utgivningsmånad och -år: juni 2011

Omslagsbild: Ellen Larsdotter Walle

Serienamn: Självständigt arbete vid LTJ-fakulteten, SLU

Elektronisk publicering: <http://stud.epsilon.slu.se>

Nyckelord: Minneslund, restorativ miljö, miljöpsykologi, gestaltning, analys, skärgård, platsspecifik.



Sveriges lantbruksuniversitet
Fakulteten för landskapsplanering, trädgårds- och jordbruksvetenskap
Område Landskapsutveckling

Sammanfattning

I Stockholms södra skärgård ligger Utö. Med sin prägel av skärgård och f.d. gruvbyggd är detta en väldigt karaktäristisk miljö. Detta ska även präglade den nya minneslund som kyrkan är i behov av. Minneslunden är ett meditativt rum. Där ska finnas plats för sorg, eftertanke och att läkas av den omgivande naturen. Hur gör man för att skapa en restorativ miljö? Hur skulle en sådan återhämtande miljö se ut när den anpassas till förhållandena på Utö? Detta arbete ger ett gestaltungsförslag för en minneslund på Utö med utgångspunkt i forskning inom miljöpsykologi, livsåskådningsvetenskap och församlingsbornas önskemål.

Metoden som används är Kartläggning-Analys-Formgivning. Kartläggningen av teorier kring miljöer som ger stöd för återhämtning ligger till grund för analyserna av området. Analyserna utgår även från fältstudier och samtal med församlingsmedlemmar och kyrkans ledning. Därefter presenteras gestaltungsförslaget.

Förslaget, som kommer att kallas Minnenas Lund, har en kulturmarksprägel där havet även i fortsättningen får spela en betydande roll som blickfång. Viktigt har varit att skapa en trygg miljö och möjligheten för besökaren att få känna avskildhet från den yttre verkligheten. Likaså lades vikt vid att etablera en känsla av pondus och andlig tyngd i rummet.

Växtvalet utgår ifrån material som har anknytning till ön eller som har karaktärer vilka anspelar på skärgårdsmiljön. Platsen tar hänsyn till människor med varierande förmåga i rörelse och förståelse. Tydligheten och avläsligheten i miljön har spelat en lika stor roll som möjligheten till framkomlighet.

Som en del i tillgänglighetsanpassningen av arbetet har en blogg uppförts för att tillgängliggöra och sprida kunskap.

Abstract

Utö is an island in the southern part of Stockholm archipelago. Due to its marine location and by having a mine until the end of the 19th century, the island is of a very specific character. These features are therefore chosen to characterize the Memorial grove planned by the church. The Memorial grove has a meditative function, where the visitor is invited to mourn, reflect and process grief while being supported by the surrounding nature.

How do you create a place specific and restorative environment?

This bachelor thesis is a design proposal for the Memorial grove at Utö cemetery.

The method for this project is a Survey-Analyses-Design. The design is based on theories of environmental psychology and studies in systematic Theology (Ethics and Philosophy of Religion) as well as on interviews with the parish members. Together with field studies this data is used in the analysis phase.

The Memorial grove proposal includes the sense of cultural heritage where the sight of the ocean plays a major role. The importance of creating a feeling of security and privacy, as well as establishing a sense of authority and spiritual emphasis was central in the design process.

The choice of plant material was chosen to mirror or allude to the features of the island and the archipelago flora. Accessibility for people with psychical disabilities and mental disorders was considered. Therefore design preferences based on coherence and legibility were as important as accessibility. To further promote the concept of accessibility and to spread topic-related

knowledge, a project related Blog open for the general public was created.

Tack!

Ett stort tack till Petra Thorpert som haft tålamodet att handleda mig från distans då jag till största del varit på resande fot. Tack för din hjälp!

Ett stort tack även till kyrkoherde Christer Hugo för god kommunikation och stort engagemang. Likaså tack till Lars Palmgren, Arnold Kajerdal, Marianne Kajerdal, Jan Schröder och Monica Isaksson från Dalarö församling som tog väl emot mig på Utö, visade mig runt samt förde en diskussion kring önskemålen för den framtida minneslunden.

Slutligen, å det varmaste, tack till min käraste Michal Korek för att du har en ängels tålamod, scannar mina bilder, hjälper mig med engelskan och tar mig helskinnad genom vardagen. Lika varmt och kärt tack till Birgitta Walle, min vardagshjälte.

En riktig riddare ger aldrig upp
Hektor Bolonassos, 4 år

Bildmaterial

Allt foto och bildmaterial producerat av Ellen Larsdotter Walle, om inte annat anges.

Innehållsförteckning

1. INLEDNING s.1

1.1. Syfte s.1

2. METOD OCH MATERIAL s.2

2.1. Tillgänglighetstanken s.2

3. RESTORATIVA MILJÖER s.3

3.1 Vad är en minneslund? s.3

3.2. Människor och tro s.4

3.3. Miljöpsykologi, bakgrunden s. 5

3.3.1. Att se men inte synas, Prospect-Refuge-teorin s.6

3.3.2. Searles behovstrappa s.6

3.3.3. Miljöns betydelse för känslorna s.7

3.3.4. Informationsteorin samt Miljöpreferens s.8

3.3.5. Behovspyramiden, Betydelsespelrummet och Fyra parkkaraktärer s.11

3.3.6. Sammanfattning av de miljöpsykologiska teorierna s.13

3.4. Kyrkogårdens meditativa rum s.13

3.5. Sammanfattande kommentarer: restaurativa miljöer s.16

4. ANALYS s.18

4.1. Omgivande miljö och historia s.18

4.2. Hur ser det ut? s.23

4.2.1. Nulägesplan s.23

4.2.2 Nulägesbeskrivning s.23

4.3. Appleton s.25

4.3.1. Bildanalys Appleton s.25

4.3.2. Textanalys Appleton s.25

4.3.3. Appleton: att föra vidare till gestaltningen s.25

4.4. Grahn s.26

4.4.1. Bildanalys Grahn s.26

4.4.2. Textanalys Grahn s.26

4.4.3 Grahn: att föra vidare till gestaltningen s.27

4.5. Kaplan&Kaplan 1s. 27

4.5.1. Bildanalys Kaplan&Kaplan 1 s.27

4.5.2. Textanalys Kaplan&Kaplan 1 s.28

4.5.3 Kaplan & Kaplan 1: att föra vidare till gestaltningen s.28

4.6. Kaplan&Kaplan 2 s.29

4.6.1. Bildanalys Kaplan&Kaplan 2 s.29

4.6.2. Textanalys Kaplan&Kaplan 2 s.29

4.6.3. Kaplan & Kaplan 2: att föra vidare till gestaltningen s.30

4.7. Searles s. 31

4.7.1. Bildanalys Searles s.31

4.7.2. Textanalys Searles s.31

4.7.3. Searles: att föra vidare till gestaltningen s.31

4.8. Ulrich s.32

4.8.1 Bildanalys Ulrich s.32

4.8.2. Textanalys Ulrich s.32

4.8.3. Ulrich: att föra vidare till gestaltningen s.32

4.9. Berglund s.33

4.9.1. Bildanalys Berglund s.33

4.9.2. Textanalys Berglund s.34

4.9.3. Berglund: att föra vidare till gestaltningen s.36

4.10. Hur står det till med tillgängligheten? s.37

4.10.1 Bildanalys Tillgänglighet s.37

4.10.2 Textanalys Tillgänglighet s.37

4.10.3. Tillgänglighet: att föra vidare till gestaltningen s.38

5. GESTALTNINGSFÖRSLAG s.39

5.1. Illustrationsplan s.40

5.2. Växtförslag s.41

5.3. Detalj, smyckningsplats s.42

5.4. Skisser s.44

5.5. Kommentarer till gestaltningsförslaget s.47

6. DISKUSSION s.51

KÄLLFÖRTECKNING

Tryckta källor

Elektroniska källor

Muntliga källor

1. Inledning

Lugnet, fridfullheten och tystnaden, ett avbrott från den vardag som ligger alldeles utanför. Många kyrkogårdar är som parker i begreppets bästa bemärkelse, de sköts med omsorg och noggrannhet, det finns inget skräp eller människor som springer runt och skriker eller spelar kubb. Denna ovanligt lugna atmosfär inger en nästan högtidlig känsla, liknande den som havet, eller den vidsträckta skogen, kan ge. Det var med glädje jag tog mig an arbetet att rita en ny minneslund åt församlingen på Utö.

Utö är en av de större öarna i Stockholms södra skärgård. Namnet syftar till att ön ligger utsligt, d.v.s. vid öppet oskyddat vatten. Utsidan av ön har ytterskärgårdskaraktär, med blankspolade klippor mot det öppna havet, medan de inre delarna till största del består av hagmarker och tallskogar. Floran av kalkgynnade växter som mandelblom, Adam- och Eva och grusbräcka frodas vid de stråk av kalksten som löper genom berggrunden. Norra delen av ön med dess omgivande öar och vattenområde är skyddat som naturreservat och fågellivet kring ön är rikt.

Liksom många andra skärgårdsöar har Utö ett stilla vinterliv då bara de bofasta är kvar på ön, och ett folkrikare sommarliv då semestrande badgäster och sommarstugeägare anländer. Detta innebär för kyrkan att besökarfrekvensen ökar markant under sommarmånaderna, för att under höst- och vårsäsongen hålla sig på en lägre nivå.

Församlingen på Utö kände att något måste göras åt den minneslund som anlades 1999. Denna plats är av en mycket öppen karaktär, och detta upplevs som ett problem vilket behöver en lösning. Den avskildhet och det meditativa lugn som önskas vill inte infinna sig.

1.1. Syfte

Arbetet har till syfte att ge ett gestaltningsförslag för en kontemplativ minneslund på Utö, anpassad efter förutsättningarna som ges ifråga om plats, klimatförutsättningar och besökare.

De besökande är människor som kommer för att tänka, minnas och är i ett sorgearbete. Utgångspunkten som valdes för att en plats anpassad efter denna målgrupp är tankar och teorier om restaurativa miljöer. Det är viktigt för människan att befinna sig i en miljö som stödjer dennes behov. I en utsatt situation är det ännu viktigare då det gör oss känsligare.

En plats är inte fristående från sin omgivande miljö. För att anknyta till det sammanhang som omvärlden skapar måste den relatera till omgivningen. I gestaltningen av minneslunden har tankarna på rådande klimatförutsättningar, den omgivande miljöns karaktär samt bygdens historia varit en del av arbetet.

Ovan nämnda faktorer sammanfattas i den frågeställning arbetet utgår ifrån:

Hur kan en platsspecifik restaurativ miljö skapas för Utö kyrkogård?

2. Metod och Material

Metoden som har använts är sk. *Survey-Analyse-Design*, Kartläggning-Analys-Formgivning. Vilket betyder att det utifrån registrering och kartläggning görs analyser som leder fram till formgivning (Stahlschmidt, P. ur Persson, K. (2006) Fältstudier, utmätning och inventering, gjordes på plats vilket gav information om platsens förutsättningar. Utifrån litteraturstudien och fältstudierna genomfördes analyser av platsen vilka ligger som grund till förslag på formgivning av den nya minneslunden.

Grunden för arbetet är en litteraturstudie, vilket har fördjupat förståelsen för de områden som berör examensarbetet. Fokus har legat på; Jay Appletons teori om utsikt och skydd, Patrik Grahns teorier om människans förhållande till den omgivande miljön och val av vistelseplats, forskarparet Kaplan & Kaplans informationsteori och teorin om miljöpreferens, Harold Searles behovstrappa och Roger Ulrichs teorier om stressreducerande miljöer. Inger Berglunds studie kring kyrkogårdens meditativa rum har använts som kontrollredskap för analys.

Litteraturstudien kompletterades av samtal med församlingsmedlemmar och ledningen för Utö församling. Detta gav en bild av förutsättningar, historia samt önskemålen från beställarens sida. Jag delgavs även resultaten som kom fram då församlingsmedlemmarna vid anläggningen av den förra minneslunden fick möjlighet att uttrycka sina önskemål angående anläggningen.

Då tanken på tillgänglighet skulle löpa genom hela projektet, inte bara i den slutgiltiga utformningen av platsen, skapades en blogg för att tillgängliggöra förvärvad kunskap och tankar kring grön miljö som kom upp under projektets gång. Detta är ett sätt att tillgängliggöra kunskap och information, vilken kan nå ut till en bredare krets än endast människor knutna till

universitetsvärlden. Adress dit:

www.medogonkanligaforgront.blogspot.com

2.1. Tillgänglighetstanken

Tanken på tillgänglighet och tillgänglighetsanpassning bör alltid vara närvarande då offentliga miljöer skapas. Att se till våra olikheter med möjlighetens glasögon, och bredda det perspektiv som kallas normal, är ett ständigt pågående arbete vilket vi alla kan bidra till.

Som en del i tillgänglighetsaspekten för det här arbetet valde jag därför att skapa en blogg i vilken jag tar upp valda delar av teorier, lägger upp bilder och skriver om de tankar och funderingar kring grön miljö som kommer upp efter hand som projektet fortskrider.

Den specialkunskap vi tillägnar oss genom att t.ex. läsa på universitetet är inte sådan att den till vardags cirkulerar synligt i mediabruset. Att tillgängliggöra den kunskap som jag får till livs under projektet ser jag som ett sätt att ge fler människor nycklar till ett tankesätt, vilket skulle kunna förändra många människors vardag i positiv riktning. Att bli medveten om sin närmiljö och därmed stå i en position att kunna påverka den, skulle på sikt kunna ändra den riktning i fokus på människans egenvärde som idag tenderar att genomsyra det samhällsliga tankesättet, från statistikobjekt till subjekt.

Bloggen kommer att ligga kvar och utvecklas som ett vidare privat projekt till allmän nytta och nöje för att göra inlägg i diskussionen kring hur vi egentligen vill att vår omgivning ska vara.

3. Restorativa miljöer

De teorier som valts ut för arbetet har alla på något sätt med restorativa miljöer att göra, miljöer som har en läkande effekt på människan.

Restorativ trädgård är benämningen på en trädgårdsmiljö vars syfte är att ge människan en möjlighet att återhämta sig från stress, att finna sig själv och bygga upp sitt psyke och sin kropp (Tenngart Abrahamsson 2003). I utformningen av en restorativ trädgård utgår man från landskap och naturavsnitt då det är de miljöer man kommit fram till bäst stödjer personer i behov av återhämtning (ibid.). Det viktiga är att miljön är avkopplande och fri från störande moment (ibid.). Besökaren ska få möjlighet att uppleva och vistas i miljön på egna premisser (ibid.).

Sorg är ett tillstånd som påminner om stress, en känslomässig sådan (Grahn 2010). Den försätter den enskilda individen i ett utsatt känsloläge. Därför valdes miljöpsykologiska teorier vilka behandlar miljöer som verkar återhämtande för personer i kris som utgångspunkt för projektet.

En minneslund är platsen dit anhöriga går för att tänka, minnas och få vara ensamma med sina tankar (Berglund 1994). Detta är ett rum som måste inge trygghet och indikationer på att det finns en möjlighet att släppa ut sin sorg och saknad (ibid.). Hur ser en sådan miljö se ut? Vad är det som gör att vi trivs i en viss typ av miljö, men inte i en annan?

Inom miljöpsykologin har forskarna sett hur vissa typer av grön miljö påverkar oss positivt, men även från tros- och livsåskådningsvetenskapen hörs röster som talar om den helighet som i allt större utsträckning tillskrivs naturen (Ottosson&Ottosson 2006). Dessa båda inriktningar har fått ligga till grund i sökandet efter faktorer som gör en plats

kontemplativ.

3.1. Vad är en minneslund?

Minneslundan är en anonym begravningsform (Berglund 1994). Den dödes aska jordfästs anonymt utan att de anhöriga är närvarande, och det finns ingen egen gravplats att besöka (svenska kyrkan 2011 [www]). Minneslundan sköts och vårdas av kyrkogårdsförvaltningen utan kostnad för den som har sina anhöriga gravsatta där (ibid.). Det öppna gravskicket ger utrymme för olika tros- och livsåskådningar (Berglund 1994). Minneslundan har en gemensam smyckningsplats där de anhöriga kan placera ljus och blommor (svenska kyrkan 2011 [www]).

Minneslundan är ett i sammanhanget ganska nytt gravskick. Det var först under 1970-talet som det började finnas en mer allmän önskan att bli kremerad (Klintborg Ahlklo 2001). Klintborg Ahlklo (2001) skriver att eldbegängelserörelsen sedan uppsvinget på 1960-talet växt sig allt starkare, och kremering framhävdes som ett sätt att göra en insats för utvecklingen av livsåskådning, kulturella intressen, hygien och moral. Från förordarna av gravskicket poängterades att det var ett demokratiskt gravskick, alla är vi lika inför döden, och i minneslundan görs det ingen skillnad hur det tidigare livet tett sig (ibid.). Det verkar däremot, efter intervjuer med de efterlevande, inte vara just anonymiteten som tilltalade den stora massan (ibid.). Snarare verkar en specifik plats, där den anhörige vet att den avlidne ligger, vara något som många önskar (ibid.). En del av sorgearbetet kan vara att vårda en gravplats, eller åtminstone ha en identifierbar plats att koncentrera sina tankar kring (ibid.). Det som verkar ha varit anledningen till det ökande antalet människor som ville

begravas i minneslund, är snarare den omflyttning som började, och som ännu pågår, i vårt samhälle (ibid.). Många bor inte kvar i samma stad hela livet, och minneslunden är ett sätt att se till att graven alltid är välskött (Berglund 1994). Den äldre generationen vill inte lägga ansvaret att sköta graven på sina efterlevande (ibid.).

På senare tid har minneslunden även fått rollen som meditativ plats, inte bara för den som har sina anhöriga där (Klintborg Ahlklo 2001). Denna syn på minneslunden härrör sig från den tanke som framlades på 1970-talet, att kyrkogården skulle fungera som en grön lunga, samt utifrån den helighet, eller andlighet, som idag i allt större utsträckning tillskrivs naturen (ibid.). Det kan ses som ett försök att neutralisera begravningskicket för att omfatta alla, oavsett religiös hemvist eller livsåskådning (ibid.).

Sedan 1950-talet har fria variationer över temat *Inhemsk Natur* varit ett inslag på kyrkogårdarna, och under 1980-talet blev minneslund och naturmarksprägel två tätt sammanflätade begrepp (Klintborg Ahlklo 2001). Det var också då tankar kring naturen som en meditationsplats av en närmast religiös karaktär tog fart ordentligt (ibid.).

Enligt Berglund (1994) bör en minneslund ha en andlig tyngd, och menar bland annat därmed att besökaren ska märka att den befinner sig i ett rum som skiljer sig från en vanlig park, eller något annat trädgårdsrum. Minneslunden är ett meditativt rum. Här ska finnas plats för sorg, eftertanke och att läkas av den omgivande naturen (Berglund 1994).

Jag tycker om den här minneslunden. Här finns glädje och mjukhet, grönska lugn och rymd. Glädjen finns i solen och vattnet. Överallt i naturen där den är storslagen finns närvaron av Gud. Man kan aldrig känna dödens närvaro lika påtagligt i

minneslunden som i ett vanligt gravkvarter.

Anonym, ur Berglund (1994)

3.2 Människor och tro

Nils Uddenberg, läkare, framtidsforskare och hedersprofessor vid Kungliga Vetenskapsakademien, har studerat moderna svenskars syn på människans plats i naturen.

Människorna i studien beskrev hur de i naturen fick kontakt med något större och mervörnadsinbjudande än de ting de mötte i sin vardag. De beskrev naturen som väldig, beständig och outgrundlig, man påminns där om sin egen litenhet inför livets stora krafter.

Religionssociologerna påpekar att moderna nordbor i stor utsträckning tappat tron på en personlig Gud, inte heller söker de sig till kyrkorummet eller högmässan. Detta innebär däremot inte att de inte har behov av de erfarenheter som skulle kunna kallas religiösa. Man talar om helighetens enviga vägran att försvinna. Moderna svenskar verkar söka på annat håll, och naturen tycks vara en av de platser där de får känslan av att träda in i ett sammanhang större än sig själva.

I skogen, på sjön, bland bergen eller på stranden finns tillgången till det heliga.

(Uddenberg, ur Ottosson&Ottosson 2006)

Ottosson och Ottosson (2006) skriver att den andliga upplevelsen i naturen är lite av en hemlighet även för oss själva, något som vi upplever men inte formulerar i ord.

Ytterligare en forskare som studerat svenskarnas andlighet är Carl Reinhold Bråkenhielm, professor i tros- och livsåskådningsvetenskap vid Uppsala universitet. Liksom Uddenberg ser han hur naturen tillskrivs den helighet som Gud tidigare hade.

(Ottosson&Ottosson 2006).

- Jag skulle vilja säga att det som uppstår är *analogt* med religion. Det har en del religiösa drag: känslan av förankring och tillhörighet till exempel – andlighet är att se sig själv som en del av en större helhet. Det som saknas är det övernaturliga som finns i till exempel den kristna religionen.

(Reinhold Bråkenhielm ur Ottosson&Ottosson 2006)

Jag kan känna en sådan högtidlighet inför naturen. En stor-slagenhet. Både inför skogen och havet. Det är en känsla av högtidlighet som inte infinner sig i andra sammanhang. Den rör vid något existentiellt, säger vårdläraren Gunilla.

Ur Naturkraft, Ottosson&Ottosson

3.3. Miljöpsykologi, bakgrunden

Tron på naturens helande verkan har följt människan genom historien. Som Patrik Grahn skriver i boken *Tänkvärda Trädgårdar*: Redan de gamla grekerna... Men inte ens för de gamla grekerna var sambandet mellan grön miljö och hälsa något nytt. Långt tidigare, redan före vår tideräknings början, kopplade människor samman grönska med välbefinnande och skönhet, t.ex. i det 5000 år gamla *Gilgamesh-eposet*, det mest berömda av alla verk från det forntida Främre Orienten (Ottosson&Ottosson 2006). Julius Caesar lät plantera trädgårdar och promenader i Rom för att stadens befolkning skulle kunna rekreera sig, och under medeltiden odlades medicinalväxter och grönsaker i klosterträdgårdarna (ibid.). Anteckningar därifrån visar att man sammankopplade hälsa med vistelse eller utsikt över trädgården (ibid.).

Något modernare i sammanhanget är *The pythogenic theory*, vilken framlades av läkare vid tiden för storindustrialismen under början av 1700-talet (Grahn 2005). Man menade att den friska luft, ljus, vatten och grönska som landsortsborna vistades i inverkade positivt på deras hälsa, och att de därför levde längre (ibid.). I London började man anlägga små inhägnade parker och Hyde Park öppnade för allmänheten (ibid.).

Grön miljö sammankopplat med hälsa är alltså inte någon ny företeelse. Den första att *vetenskapligt* kunna redovisa att naturen i sig kan påverka människors hälsa, var Roger Ulrich (Grahn 2010). I sin studie jämförde han patienter som hade utsikt mot en naturlig miljö med en kontrollgrupp som från sitt fönster tittade ut mot en urban miljö (ibid.). De patienter som låg med fönstret mot den gröna miljön blev fortare friska och hade färre komplikationer än gruppen som tittade ut mot en tegelvägg (ibid.). (Se vidare under rubriken Miljöns betydelse för känslorna.)

3.3.1. Att se men inte synas, Prospect-Refuge teorin

Människan har en nedärvd benägenhet att föredra vissa miljöer framför andra, menar Appleton (1975). I dagens samhälle är sabeltandade tigrar och gräsbränder inte så vanliga som i människans ursprungliga hemvist, på savannen, men de platser som tillfredsställer människan estetiskt idag, är de som indikerar en god möjlighet att överleva där (Hägerhäll 2005). Detta är en nedärvd betingelse, estetisk tillfredsställelse härrör sig från huruvida landskapet kan tolkas som gynnsamt för överlevnaden eller inte (ibid.).

Tre viktiga faktorer, menar Appleton (1975), är särskilt viktiga: fara, utsikt och skydd. *Utsikt* innebär att landskapet erbjuder en vidsträckt vy, vilken kan bestå i en verklig utsikt över landskapet, men också en förväntad utsikt som för ögonblicket är dold bakom vegetationen (Berglund 1994). Möjligheten att se ut över landskapet hjälper orienterbarheten, vilket i sig är en trygghetsfaktor (Kaplan & Kaplan 1998). I en miljö där det finns möjlighet att se ut över landskapet kan vi upptäcka faror och därmed söka *skydd* i tid (Hägerhäll 2005). Skyddsfaktorn kan vara ett verkligt gömställe vilket går att kika ut ifrån, men det kan också vara ett tak eller bestå i känslan av att vara skyddad (Berglund 1994). Miljöer som erbjuder både utsikt och skydd ger god översikt, öppenhet och djup (Hägerhäll 2005). Landskap som erbjuder både möjligheter för utsikt och kan ge skydd om så behövs, är enligt Appleton (1975) de mest omtyckta. Det landskap människan trivs bäst i, anser Appleton (1975), borde alltså vara den plats där det går att se utan att bli sedd.

Appleton (1975) menar även att *fokuspunkter* förbättrar förståelsen för miljön. En fokuspunkt kan vara element i landskapet som sticker ut, eller struktur- och texturskillnader som drar till sig vår uppmärksamhet (Persson 2006).

Nyckelord som förs vidare till analys: *Utsikt, skydd, fara, fokuspunkt, djup.*

3.3.2. Searles behovstrappa

En människa i kris är i behov av att omgivningen runt omkring är stabil och att den erbjuder enkla relationer, anser medicine doktor och psykologen H. Searles (1960). Enligt Searles (1960) har människan olika sätt att kommunicera med omgivningen, vissa relationer är väldigt enkla, medan andra är mer komplicerade. Relationen till andra människor, anser Searles (1960), är väldigt komplicerad. För en person som mår mycket dåligt är denna svår att klara av (Grahn 2010).

Låt oss, liksom Searles (1960), tänka oss svårighetsgraden i olika relationer som en trappa: överst i trappan, alltså mest komplicerad är relationen till andra människor. På varandra följer sedan i svårighetsgrad relationen till djur, sedan växter, och på sista trappsteget, den allra enklaste relationen, har vi den till stenar och vatten (Searles 1960).

Den enklaste typen av relationer, menar Searles (1960), är alltså den till döda ting, som stenar och vatten. Till skillnad från människor ställer inte en sten eller havet några krav och är därför lättare att umgås med (Ottosson & Ottosson 2006). Efter hand går det att ta steg uppåt i trappan till relationerna med växter och djur (ibid.). Djur kan visserligen rymma, men sårar inte, är inte ironiska eller belägger med skuld (ibid.). Enligt Searles (1960) kan naturen vara en länk mellan det medvetna och det undermedvetna där människan kan bearbeta sina känslor. Därför blir människor som får umgås med djur och natur också fortare friska (Ottosson&Ottosson2006).

Searles (1960) menar att kontakten med naturen kan leda till minskad smärta och ångslan, mer tolerans och förståelse, främja jagutvecklingen och ge en bättre verklighetsuppfattning.

Han anser också att de förhistoriska delarna i hjärnan omedvetet styr samspelet med naturen, och att detta gör att naturen påverkar människan i positiv riktning (Ottosson&Ottosson 2006).

Nyckelord som förs vidare till analys: *Sten, vatten, växter, djur, natur – minskad smärta och ängslan.*

3.3.3. Miljöns betydelse för känslorna

Roger Ulrich har koncentrerat sig på att forska om miljöns betydelse direkt för känslorna, till skillnad från R. och S. Kaplan, vilka han var elev hos, och vilka mestadels forskat kring hur vi förståndsmässigt upplever omgivningen, hur vi tar emot informationen (Grahm 1992). I sin forskning har Ulrich sett att parker och natur både kan reducera stress, påverka hormoner och immunförsvar, och har positiv effekt på läkningsprocesser (ibid.).

Ulrich blev på 1980-talet berömd för sin teori om varför människan mår bra av att vistas i naturen (Grahm 2010). I sin studie av nyopererade patienter kunde han visa att den patientgrupp som haft utsikt mot ett grönområde med stora träd tillfrisknade fortare och hade färre komplikationer än den grupp som haft utsikt mot en tegelvägg (Ottosson & Ottosson 2006).

Bara att se natur hade en positiv effekt (Grahm 2010). Det handlade inte om frisk luft eller fysisk aktivitet, något i naturens innehåll påverkade patienterna positivt (ibid.). Detta var första gången man vetenskapligt redovisade att naturen i sig kan påverka människors hälsa (ibid.). Vid senare tillfälle mättes andelen alfavågor i hjärnan, och Ulrich kunde då se att bilder av naturscener gav högre andel alfavågor än stadsbilder (Ottosson & Ottosson 2006). En hög andel alfavågor visar att hjärnan är i ett avslappnat men vaket tillstånd (Grahm 1992).

Ulrich menar att en stor del av människans reaktioner är instinktiva reflexer, i de äldsta delarna av hjärnan behandlas information utan någon medveten kontroll (ibid.). Under årmiljonernas lopp har människan formats för att avläsa miljön och räkna ut var överlevnadsmöjligheterna är goda (ibid.). De instinkter som människan fortfarande bär med sig härrör från tiden människan vistades på savannerna i östra Afrika (Ottosson & Ottosson 2006). Det var där människan formades som art, menar Ulrich (Grahm 1992).

Människan är enormt flexibel i fråga om miljöval. Det innebär emellertid inte att hon är okänslig för miljön. Vi är anpassade efter en viss typ av miljö, och ju mer vi avlägsnar oss från den, desto fler stressmoment innebär det för oss.

Roger Ulrich (1992)

Det verkar som om människan fortfarande tycket bäst om det savannliknande landskapet, att den typen av miljö ger känslan av trygghet och att vara hemtam (Grahm 2010). Bland andra Roger Ulrich och psykologiprofessorn Arne Öhman på Karolinska Institutet har i vidare forskning kunnat bekräfta att vacker natur kan släcka det system som kallas för *kamp- och flyktsystemet*, vilket till exempel sätts igång vid stressande situationer, för att istället sätta igång *lugn- och rosystemet* (Grahm 2010). Människan har enligt Ulrich en nedärvd egenskap att ogilla spindlar, mörker, höga höjder och trånga utrymmen, vilket istället kan sätta igång kamp- och flyktsystemet (Persson 2006). Den miljö som enligt Ulrich tydligast signalerar att faran är över, och därmed får människan att känna lugn och trygghet, är en relativt öppen omgivning, med stora träd som står glest strödda över en kulturpräglad omgivning, där gräset är skött (Grahm 1992).

Även vatten och höjder som ger utsikt är områden som människan dras till (ibid.). Detta ger landskapstyper som t.ex. hagar och ängar, eller engelska parker (ibid.). Det savannmänniskan ser, enligt Ulrich, är en plats där det är möjligt att ha uppsikt över omgivningen, se eventuella fiender samt ha nära till mat och vatten. Denna miljö indikerar överlevnad, och är därmed omtyckt (ibid.).

Nyckelord som förs vidare till analys: *Savannlika miljöer, öppenhet, träd, kulturpräglad natur, vatten, utsikt, hag- och ängsmark.*

3.3.4. Informationsteorin samt Miljöpreferens

Två professorer som också undersökt människans relation till naturen är Rachel och Stephen Kaplan. På 1970-talet tackade de ja till ett projekt som skulle komma att färga allt deras kommande arbete, Vildmarksprojektet (Ottosson&Ottosson 2006). Under tio år följde de projektet där deltagare under två veckor vistades i de väglösa skogarna i norra Michigan (Kaplan&Kaplan 1998). Vad de kunde se var att vildmarksprojektet förändrade deltagarna på ett mycket mer kraftfullt och genomgripande sätt än väntat (ibid.).

Deltagarna i vildmarksprojektet som vi undersökte tyckte att upplevelsen var i grund och botten vilsam och till och med helande. [...] De fann naturen mer kraftfull och samtidigt mer trösterik än de någonsin kunnat tro: De lämnade vildmarken vid slutet av vistelsen bekymrade över hur de skulle kunna behålla kontakten med denna oväntat betydelsefulla miljö.

Kaplan & Kaplan 1998, övers. Ottosson & Ottosson 2006

Vad Kaplan och Kaplan såg var att naturen hade en

återuppbyggande, restorativ, verkan på deltagarna (Kaplan&Kaplan 1998). Efter vistelsen i vildmarken mådde de bättre än tidigare och hade mognat som människor (Ottosson&Ottosson 2006). Många av deltagarna talade om känslor av helhet och enhet (ibid.). Varför? Vad var det som gjorde att deltagarna blev friskare av att vistas i naturen? Enligt Kaplan och Kaplan (1998) är en del av förklaringen människans sätt att ta in och uppfatta omvärlden.

Hjärnan är en informationscentral med fantastisk kapacitet (Ottosson&Ottosson 2006). Miljontals informationsbitar brakar in varje sekund (ibid.). Men all information är inte likadan och hanteras inte likadant av hjärnan, den påverkar människan på olika sätt (ibid.).

Kaplan och Kaplan sökte stöd i och vidareutvecklade psykologen W. James teori om att människan har två sätt att ta in omvärlden, dels ett viljestyrt system, dels ett icke viljestyrt (Grahm 2010). Det viljestyrda systemet kallar Kaplan och Kaplan (1998) för *riktad uppmärksamhet*. Detta är den typ av koncentration som ger möjlighet att selektivt fokusera på miljön, att hålla koncentrationen på specifika uppgifter (ibid.). I vardagen används nästan uteslutande den riktade koncentrationen (ibid.). Denna sköter planering, beslutsfattning och håller kvar saker i minnet (Ottosson&Ottosson 2006). Den riktade uppmärksamheten fokuserar på det viktiga, och jobbar samtidigt på att stänga ute all onödig information som skriker och vill ta plats i medvetandet (ibid.). Kort sagt jobbar den riktade uppmärksamheten på högvarv i vardagen, och det kostar mycket energi (ibid.). Därmed måste den ibland också få vila, annars finns det risk att drabbas av det som kallas för *mental utmattning* (Kaplan&Kaplan 1998). Denna mentala trötthet kan ta sig uttryck som minnesproblem, koncentrationssvårigheter, sömnbesvär, yrsel, tunnelseende, känsloutbrott och bristande

empati (ibid.). Det beror på störningar i de centra i hjärnan som systemet är anslutet till: *hippocampus*, där korttidsminnet sitter, och *amygdala*, där empati och känslor finns (Ottosson&Ottosson 2006).

Kaplan och Kaplan menar att det är i situationer när den riktade koncentrationen kan kopplas av och det icke viljestyrda systemet, kallat *spontan uppmärksamhet*, eller fascination, kopplas på, som återhämtning kan ske (Grahn 2010). Enligt James väcks den spontana uppmärksamheten av sådant som är spännande eller intressant i omgivningen (Kaplan 1991). Denna typ av uppmärksamhet kräver inte någon energi och tar inte några högre mentala processer i bruk, då det som fascinerar är sådant som människan knyter an till på ett direkt och enkelt sätt (ibid.). Kaplan och Kaplan (1991) menar att naturen är en miljö som till största del tar den spontana uppmärksamheten i bruk. I naturen behöver inte informationen sorteras och prioriteras, där tillåts den riktade koncentrationen att vila. Detta är, enligt Kaplan och Kaplan, hjärnans retreat-funktion, vilken ger en vaken vila (Ottosson&Ottosson 2006).

De intryck naturen ger mjuklandar i medvetandet och lämnar samtidigt rikligt med utrymme för att tänka på annat (Grahn 2010). Dessa mjuka intryck, finns enligt Kaplan och Kaplan (1998) mer i viss sorts natur än annan. Kaplan och Kaplan menar att en miljö som ger god återhämtning har vissa specifika kvaliteter (1998). En faktor är att komma bort från sin vanliga miljö, att få *känslan av att vara någon annans stans*, eng. *being away* (ibid.). Det kan handla om att rent fysiskt byta miljö, men kan också vara mentalt (ibid.). Ibland kan det räcka att titta ut genom fönstret och göra en resa i fantasin (ibid.). Begreppet *fascination* är tätt knutet till känslan av att vara någon annans stans (ibid.). Människan fascinerar av hjärnaktiviteter som ger utmaningar, att försöka förstå hur saker och ting hänger ihop,

att försöka göra det näst intill omöjliga, att förutsäga det oförutsägbara (ibid.). Naturen erbjuder en mängd processer och företeelser som fascinerar: att se hur saker växer och utvecklas, årstidernas växlingar, förgängligheten som blir tydlig när växter eller djur föds och dör, att känna av det som upplevs evigt och bestående, t.ex. bergen, detta kan väcka fascinationen (ibid.).

Förutom att väcka fascination, nyfikenhet och intresse är en återhämtande miljö lagom stor (Grahn 2010). Platsen ska upplevas som rymlig, stor nog för att gränserna inte ska vara viktiga, samtidigt som den hör samman som en enhet, en värld som har sina egna lagar och bestämmelser (Kaplan&Kaplan 1998).

Ytterligare en faktor som Kaplan och Kaplan nämner som viktig för att en miljö ska vara restaurativ, är att de förutsättningar miljön ger överensstämmer med det behov individen har (ibid.). Detta är ett samspel mellan vad omgivningen *kräver* av individen och vad den *erbjuder* i form av information och möjligheter (ibid.). Människor upplever enligt Kaplan och Kaplan att naturen ofta har en hög överensstämmelse med de egna behoven (ibid.). Eftersom naturen erbjuder många sätt att relatera till den, är det också lätt för människan att söka sig till den plats som för tillfället tillgodoser hennes eller hans behov (ibid.). Kaplan och Kaplan (1998) menar att restaurativa, återhämtande, kvaliteter mest sannolikt uppstår då människan känner sig trygg och kan släppa efter, när omgivningen uppslukar utan att ge känslan av utsatt (ibid.).

Vi ser människan som en del av naturen. Människor har, liksom alla andra varelser, behov. Vår hälsa är beroende av hur väl dessa behov blir tillgodosedda. Tillfredsställelsen av behoven är i sin tur tätt knuten

till omgivningens betingelser. Detta gäller alla levande varelser.

Kaplan & Kaplan 1998

Kaplan och Kaplan (1998) menar att människan har två basala behov: att *förstå* och att *utforska* omgivningen. Hur väl dessa behov blir tillgodosedda är beroende av hur elementen i omgivningen är placerade (ibid.). Att förstå omgivningen ger en känsla av trygghet (ibid.). Att *inte* förstå omgivningen gör människan stressad (ibid.). Preferensmatrisen nedan förklarar hur vi visuellt upplever vår omvärld.

	förståelse	utforskning
2-D	sammanhang	komplexitet
3-D	läsbarhet	mystik

Fig. 1. Preferensmatris. Översatt efter Preferensmatrisen i Kaplan & Kaplan (1998).

Kaplan och Kaplan (1998) menar att det finns två olika plan ur vilka människan uppmärksammar sin omvärld. På det tvådimensionella planet betraktas elementen i bilden utifrån deras sammanhang och komplexitet, här handlar det om uppfattningsförmågan (ibid.): Hur många element finns? Hur är de grupperade? Hur är de placerade? På det tredimensionella planet betraktas miljön även i djupled. Människan kan föreställa sig hur den skulle trivas i miljön, ifall den befann sig därinne (ibid.).

Sammanhang och läsbarhet är de faktorer som hjälper till i

förståelsen omgivningen (ibid.). En miljö som är väl organiserad och tydlig är lättare att förstå. Vidare ger komplexiteten och graden av mystik information om vilka *utforskningsmöjligheter* miljön har att erbjuda (ibid.). Erbjuder miljön en mångfald i fråga om olika element, indikerar den att det finns mer att se, mer att upptäcka, längre fram (ibid.)? Det kan vara slingrande gångar som ger en glimt av vad som väntar bakom kröken, eller att vegetationen delvis skymmer vad som finns bakom, känslan av att det finns något mer än vad ögat ser (ibid.). Mystik är en mycket effektiv faktor för att göra en miljö omtyckt menar Kaplan och Kaplan (1998).

Faktorn att miljön inger känslan av att det finns mer än ögat ser vid första anblicken är alltså viktig för om den ska kännas som en helt annan värld, och därmed har en restorativ påverkan (ibid.). Däremot spelar storleken på platsen ingen roll, även en liten yta kan ge en enhetlig känsla (ibid.). (Det går här att jämföra med den dragning som många haft till barndomens kojor och gömställen (ibid.). Dessa mindre utrymmen kan ge en stark känsla av skydd, vilket är en viktig faktor för trivsel (ibid.).

Kaplan och Kaplan poängterar även vikten av att miljön är fri från sådant som inte hör hemma där, t.ex. störande ljud eller synintryck som bryter känslan av enhet (1998). De betonar vikten av att materialvalet stämmer överens med den övriga omgivningen, detta förstärker känslan av miljön som en enhetlig helhet (ibid.). Ett sätt att stänga ute störande element kan vara att rama in området och därmed tydligt definiera var gränserna för rummet är (ibid.). Rummet kommer då att upplevas som mer privat (ibid.). Att skärma av innebär också att läsbarheten höjs, och kan vara ett sätt att skapa en ökad mystik (ibid.).

Entrén är punkten där det måste göras ett val: gå in i det nya rummet, eller inte (ibid.). Här stannar besökaren till och kan överväga de alternativ som erbjuds (ibid.). Entrén är en av de

faktorer som kan ge en känsla av mystik, tillträdet är begränsat och detta gör besökaren nyfiken, drar in den i miljön (ibid.). Både entréer och avskärmningar är faktorer som påverkar orienterbarheten (ibid.). Ytterligare ett sätt att öka känslan av mystik, och därmed attrahera människor, är att stigarna som leder runt i miljön är slingrande (ibid.). Många studier visar att människor attraheras mer av slingrande gångar än raka (ibid.). Även små intresseväckande detaljer höjer platsens värde (ibid.).

Liksom Appleton menar Kaplan & Kaplan (1998) att det är viktigt att det finns något i miljön som vägleder ögat, något som visar vad det finns att titta på. Ett fokus kontrasterar mot resten av omgivningen och drar till sig betraktarens uppmärksamhet (ibid.). En sådan fokuspunkt kan t.ex. vara ett träd. Träd hjälper, enligt Kaplan & Kaplan (1998), till att skapa speciella platser. De erbjuder skugga, skydd, och inger en känsla av varaktighet (ibid.). Liksom en förkärlek till miljöer med träd, verkar vatten vara ett element som människan starkt dras till (ibid.). Det är dock viktigt i vilken kondition detta vatten har, en sjö som är gytjtjig och luktar illa, eller en skräpbemängd strandlinje har i sig inget tilldragande värde (ibid.).

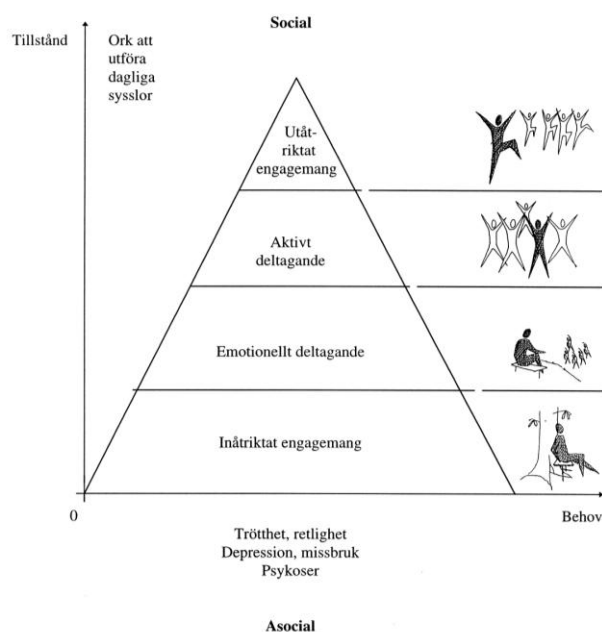
Nyckelord som förs vidare till analys: *Utforskningsmöjligheter, förståelse, fascination, trygghet, sammanhang/enhetlighet, komplexitet, läsbarhet, mystik, fokuspunkt, träd, vatten, intresseväckande detaljer.*

3.3.5. Behovspyramiden, Betydelsespelrummet och Fyra Parkkaraktärer.

Grahns Behovspyramid

På 1980-talet började Patrik Grahn forska på grönområden i städer. Tillsammans med Gunnar Sorte undersökte han hur invånarna i nio svenska städer *använde* sig av parker och grönområden. Den mest slående upptäckten, både i denna och den senare uppföljningsstudien, var att människorna i studien beskrev hur bra både de själva och deras sällskap *mådde* av att vara ute (Grahn 2010).

För Grahn (2010) blev det också tydligt att människor verkade söka sig till olika typer av natur beroende på vilket sinnestillstånd de befann sig i. Exempelvis såg han att den som mår mycket dåligt gärna drar sig undan till en till en skyddad plats i vild natur, medan den som mår bra ofta väljer öppna platser med chans till sociala aktiviteter (ibid.). Grahn (2010) gjorde tillsammans med Stigsdotter en större studie med 2000 slumpvis utvalda svenskar, vilken visade ett i stort sett identiskt resultat med de föregående studierna. Grahn (2010) drog av detta slutsatsen att människan är i behov av att i grönområdet finna mening och betydelser som hjälper i deras situation, och att detta är ett samspel mellan människa och natur. Pyramiden nedan visar på detta samspel.



Fi. 2. Behovspyramiden (Ottoosson & Grahn 1998)

Personerna som befinner sig i toppen av pyramiden mår bra och är utåtriktade, de söker sig till områden där de kan dela sina upplevelser med andra (Ottoosson&Grahn 1998). Personerna i botten av pyramiden är i behov av att vara för sig själva, söker lugn och enkla intryck (ibid.). Dessa har också ett större behov av att naturen ger dem stöd (ibid.).

Teorin om betydelsespelrummet

Denna forskning kring människors användning av och förhållande till grönområden ligger till grund för Grahns teori om betydelsespelrummet (Grahn 2010). Denna går i korthet ut på att människors behov av grönområden ser olika ut beroende på deras psykiska förmåga och belägenhet (ibid.). Grahn (2010)

förklarar termen betydelsespelrum med att det finns ett spelrum där natur och människor kan ändra betydelse beroende på de psykiska och fysiska resurser som personen för tillfället har. I detta betydelsespelrum kommunicerar människan med omvärlden på flera plan samtidigt (ibid.).

Enligt Grahn (2010) tar människan in information genom sinnena, denna information bearbetas i hjärnan och värderas, både känslomässigt och intellektuellt. Detta är ett samspel mellan den enskilda individen och den omgivande miljön (ibid.). Samspelet är mycket känsligt och kan lätt skadas, t.ex. vid långvarig stress (ibid.). I en trygg och sinnesstimulerande miljö kan kommunikationssystemet rehabiliteras (ibid.). Exempel på en sådan miljö kan vara en trädgård, eller naturen (ibid.). Grahn (2010) menar att särskilt vissa sorters natur stödjer rehabiliteringen. En kravlös naturmiljö där växterna ser ut att vara självsådda verkar vara den enklaste miljön för den som mår mycket dåligt (Grahn 2005).

Hur det gröna ser ut och upplevs är alltså enligt Grahn mycket avgörande. Vad som också kommit fram av forskningen på Alnarp är att människor bedömer grönområden utifrån ett bestämt antal karaktärer (Grahn 2005). Grahn kategoriserade åtta huvudkaraktärer, vilka bygger upp parker och trädgårdar (ibid.). Karaktärerna rofylld, rymd, artrik och natur är de som tilltalar människor vilka befinner sig i den tidigare nämnda pyramidens botten, dvs. är som mest sårbara och stressade (Grahn 2010). Nedan följer beskrivning av dessa karaktärer:

Rofylld karaktäriseras av sitt lugn, tystnaden och tecken på omsorg. Vi kan höra ljudet av vinden som leker i träden, vatten som forsar eller porlar, fåglar och insekter som rumlar runt. Här får inte finnas något skräp, inget ogräs, inga störande människor. I byggnader kan detta upplevas i fridfulla kyrkorum.

Karaktären *Natur* låter oss fascineras av den vilda naturen. Här ser växterna ut att vara självsådda, det kan t.ex. finnas lav-och mossbelupna stenar och gamla djurstigar. Området upplevs inte vara skapat av människor utan av något större och mäktigare.

I den *Artrika* karaktären kan man uppleva en rikedom av olika arter av såväl djur som växter.

Rymd definieras av att platsen erbjuder en vilsam känsla av att komma in i en annan värld; ett samband, en uttalad helhet, som en bokskog.

(Grahns 2010)

Nyckelord som förs vidare till analys: *Rehabiliterande miljö, rofylld, natur, artrik, rymd.*

3.3.6 Sammanfattning av de miljöpsykologiska teorierna

Människan har en fantastisk anpassningsförmåga till olika typer av miljöer (Ulrich i Grahns 1992). Men det finns miljöer som i större utsträckning stödjer behovet av *trygghet*, samt som tillfredsställer behovet av att kunna *förstå* och att ha möjlighet att *utforska* omgivningen.

Känslan av att miljön inger *trygghet* verkar vara den minsta gemensamma nämnaren för om en miljö ska ha en restorativ påverkan på människan. Faktorer som påverkar denna känsla av trygghet är möjligheten för *utsikt*, d.v.s. hur väl det går att överblicka miljön och att det finns en möjlighet att söka *skydd* om det skulle behövas. Vidare är det viktigt att kunna *förstå* miljön, vilket påverkas av hur miljön är *organiserad* och hur *tydlig* den är. Även *orienterbarheten* är en trygghetsfaktor, och denna påverkas i sig av t.ex. hur *entrén* ser ut, hur *avskärmningen* är organiserad och att det finns *fokuspunkter*

vilka det går att hänga upp blicken på. Vidare är även *öppenhet* och *djup* två faktorer som påverkar trygghetskänslan, och alltså även om miljön verkar återhämtande.

Kaplan & Kaplan (1998) talar om det basala behovet att kunna *förstå* och att erbjudas en möjlighet att *utforska* omgivningen. Om människan *förstår* sin omgivning ger detta en känsla av trygghet (ibid.). Att inte förstå sin omgivning har däremot en stressande inverkan (ibid.). Likaså erbjuder föredragna miljöer ett visst mått av *mystik*, vilket väcker *utforskningslusten* (ibid.). Människan är en nyfiken varelse, och behöver erbjudas någon form av utmaning för att bli tillfredsställd (ibid.).

De flesta av de kartlagda teorierna pekar på att en *naturlig omgivning* är den typ av miljö som verkar mest återhämtande på människan. Den savannlika miljön, d.v.s. där träd står glest utspridda över en gräsbeväxt yta, gärna med närhet till vatten, pekas ut som den ursprungsmiljö vilken människan känner sig hemma i (Appleton 1975, Grahns 2005, Ulrich i Grahns 1992). I den svenska miljön är *hagmarker* samt *ängar* och *lundmiljöer* exempel på denna typ av savannlikhet (Ulrich i Grahns 1992). Dessa *sammanhållna* miljöer ger en *känsla av att vara någon annan stans, fascinerar* och väcker *upptäckarlusten* (Kaplan&Kaplan 1998). De *kravlösa* naturlika miljöerna ger förutsättningar för och stödjer kroppens och själens läkande processer (Grahns 2010, Searles 1960).

Dessa tankar förs vidare som grund för analys och gestaltning av Utös minneslund.

3.4. Kyrkogårdens meditativa rum

Inger Berglund (1994) ger i studien *Kyrkogårdens meditativa rum* tio råd för att vägleda gestaltning och planering av minneslundar. Dessa baseras på intervjuer, inventeringar och

analyser som hon gjort i samband med studien. Många av råden och punkterna Berglund tar upp kan kopplas till de teorier som tagits upp i delarna Människor och tro samt Miljöpsykologiska teorier. Tankarna på naturen som något större, en helhet, något beständigt, är gemensamma punkter både för de miljöpsykologiska- och de livsåskådningsvetenskapliga teorierna. Att se sig själv som en del av en större helhet verkar ge människan möjlighet att sätta saker och ting i perspektiv och därmed komma i balans med sig själv. Berglunds tio råd blir således något av en sammanfattning av den tidigare litteraturen samt en checklista som tas med till gestaltungsarbetet.

Nedan följer *Berglunds Checklista*:

1. Omsorg, Värme och Känsla

Det är viktigt att besökaren känner att platsen skapats med omsorg, värme och känsla. Många av de Berglund intervjuade tog upp att det inger en känsla av trygghet och hemkänsla om minneslunden har naturen som utgångspunkt. Samtidigt nämnde de också att naturen inte får kännas helt oarbetad, en varsamt bearbetad plats inger en känsla av omsorg och ordning som uppskattades bland personerna i studien.

Berglund själv pekar på vikten av en lyhördhet inför platsens förutsättningar, att låta inlevelse och känsla vara nyckelord i arbetet.

2. Lugn, Tystnad

En minneslund är ett meditativt rum, och att sitta ner i stillhet för att tänka och minnas kräver en god portion koncentration. För att känna att minneslunden blir en egen plats behöver vardagens ljud- och synintryck stängas ute. Detta var också vad många av de intervjuade nämnde, en önskan om Frid och Lugn. Att skilja av minneslunden, både från resten av kyrkogården och från vardagsbuller och stress är därför väldigt viktigt. Ligger minneslunden vid sidan av kyrkogården leder förmodligen gången dit genom kyrkogården. Detta, menar

Berglund, är positivt då besökaren försätts i en annan stämning än det vardagliga livet, man förbereds mentalt att tillbringa en stund i stillhet.

3. Centralpunkt

Centralpunkten i gestaltningen är en punkt som besökaren kan koncentrera sin uppmärksamhet och sina tankar på. Den hjälper till att skapa stillhet inuti. Då många inte är vana att sitta stilla och tänka utan att ha något annat för händer, kan detta ge en känsla av vilshenhet eller bortkommenhet. Centralpunkten, den kan vara ett träd, en sten eller vatten, tjänar som stöd för blicken och kan hjälpa till för att koncentrera tankarna.

Berglund framhåller att centralpunkten ska ha ett uttryck som tydligt skiljer sig från den övriga gestaltningen och poängterar vidare att det inte får finnas mer än en dito, då detta kan leda till förvirring och splittring. Placeringen ska vara central och Berglund tar även upp vinteraspekten: för att inte minneslunden ska förlora sin karaktär vintertid bör centralpunkten vara vertikal för att synas under snön.

Ytterligare en saka att tänka på som Berglund tar upp, är vikten av att symbolen är fri för olika religioner att tolka. Då minneslunden är en plats som är till för människor med många skilda trosutövningar måste platsen kunna välkomna alla.

4. Trygghet och Ostördhet

Minneslunden ska vara en plats där besökaren känner sig trygg att släppa fram sina innersta känslor. De personer Berglund intervjuat nämner faktorer som trygghet och att få vara ifred som viktiga. Det finns olika aspekter på begreppet trygghet. Berglund talar om trygghet som i att det finns en upplevd rumslighet, och menar därmed att platsen känns varm och ombonad och har tydliga väggar utåt. Detta, menar Berglund gör att besökaren känner att den kan släppa ut sin sorg, vilket kan vara svårt om närvaron av andra känns alltför påtaglig.

Vidare talar Berglund om trygghet ur aspekten familjär, hemtam. Då hela minneslunden är en plats som för den anhörige relaterar till den döde, projiceras också känslorna för platsen på den döde. Berglund menar att då platsen gör att den anhörige känner sig trygg,

gör detta att även förhållandet till den döde känns tryggt. Att tänka på i gestaltningen: Finns det mer än en sittplats ska dessa placeras med tillräckligt avstånd från varandra för att båda personerna som befinner sig i minneslunden ska känna sig bekväma.

Hur man planerar förhållandet mellan smyckningsplatsen och sittplatserna. Berglund menar att man bör undvika att placera smyckningsplatsen så att besökaren på vägen dit måste passera sittplatsen, detta för att undvika att den som sitter ned för att vara i fred blir störd av de andra besökarna då de går förbi.

5. Utsikt och Rymd

Många av de personer som Berglund intervjuat talar vikten av att kunna se ut över det omgivande landskapet. Det vida omgivande landskapet upplevs då som en kontrast till sorgens instängdhet. Detta kan ge en upplevelse av att vara delaktig i ett större sammanhang.

Något som också framhålls är att läget känns avskilt men ändå som en del av kyrkogården. Kontakten med kyrkogården förstärks om promenaden till minneslunden passerar kyrkan och den övriga kyrkogården.

6. Vinteraspekten

Berglund framhåller vikten av att minneslunden behåller sina viktigaste egenskaper under alla delar av året. Vertikala element och vintergröna växter ger ett värde även då snön ligger över platsen. Även för vinteraspekten har Berglund handfasta råd åt den som ska gestalta platsen. Element som murar och barrträd behåller sina karaktärer även under vinterhalvåret, likaså kan lövfällande träd ha intressanta kronformer, stammar och grenar som fyller sin funktion även i avlövad tillstånd. Berglund framhåller även vikten av att minneslunden även de vintrar då snön inte ligger vit präglas av en värdighet som välkomnar besökaren.

7. Frihet

Frihet är ett ord som kan ha olika innebörd. I intervjuerna talade personerna med Berglund om att alla religiösa inriktningar ska vara

välkomna, men även om frihet i gestaltningen. De påpekade att gestaltningen inte behövde vara traditionellt eller regelmässig utformad, snarare önskades att minneslunden skulle uttrycka hopp, glädje och att livet går vidare. De intervjuade framhöll även möjligheten till tolkningsfrihet av de symboler som finns i minneslunden, att den mystik som kommer sig av det antydda och outtalade i de olika tolkningsmöjligheterna tilltalar.

En frihet i tolkningsmöjligheterna innebär även att det finns utrymme för olika religionsutövare. Berglund poängterar att det även är viktigt att formspråket är tydligt och att gestaltningen uttrycker en avsikt och en mening, besökaren ska känna att det finns en ordnande hand som ligger bakom lunden.

8. Träden

Berglund skriver: Det meditativa rummet måste innehålla eller ligga i närheten av stora, majestätiska, friväxande träd. Detta, menar Berglund är ett absolut krav för en minneslund. Träd upplevs som en symbol för livet, livet som strävar mot ljuset.

Ädla lövträd växer sig stora och ger en långsiktig hållbarhet till platsen. Att tänka på i valet av träd är att barrträd som tex. gran ofta upplevs som dystra, gran förknippas också ofta med död. En minneslund bör skilja sig från andra parker och trädgårdsrum och därmed bör träd med trädgårdskaraktär undvikas. Då en minneslund även har besökare under vintern är det också viktigt att tänka på att träden har ett tilltalande utseende även då.

9. Marken

Marken har en särskild betydelse. Det är där askan efter de avlidna vilar. Jordningsområdet betraktas som helgad mark och därmed får det inte beträdas. Vikten av att gestaltningen tydligt visar var askan är jordad är därmed väldigt viktig.

Marken bör vara grön, solbelyst, mjuk och inbjudande. De skuggspel som t.ex. träd kan ge gör att marken får intressanta skuggspel att titta på. Med en avvägning mellan sol och skugga undviker man att platsen antingen känns alltför mörk och dystert eller

obarmhärtigt varm. Solen symboliserar värme och liv och därför är det också viktigt att minneslunden är solbelyst. Däremot bör det finnas en valmöjlighet mellan att sitta i solen eller i skuggan.

10. Andlig tyngd

Minneslunden är ett meditativt rum, och den andliga dimensionen måste tydligt kunna kännas av besökaren. Platsen ska tydligt skilja sig från andra parker eller trädgårdsrum. Den andliga dimensionen kan finnas i en storslagen natur eller i närheten till kyrka eller kyrkogård, det finns en magik i träd, stenar och mark som talar till människan. Minneslunden får gärna erbjuda en naturmystik, en doft av det outtalade och gåtfulla. En spänning i gestaltningen kan utnyttjas för att visa på spänningen mellan livet och döden. Det kan vara spänningen mellan det strikt formade och den fria naturen, eller spänningen mellan det lugna rummet och det vida landskapet utanför. Berglund framhåller att det mystiska, det outtalade ger besökaren tolkningsutrymme för gömda dimensioner. (Berglund 1994)

Nyckelord som förs vidare till analys: *Omsorg/värme/känsla, Lugn/tystnad, Centralpunkt, Trygghet/ostördhet, Utsikt/rymd, Vinteraspekten, Frihet, Träden, Marken, Andlig tyngd*

3.5. Sammanfattande kommentarer: restaurativa miljöer

Nyckelorden vilka tagits ut från varje teori är de krokar vilka analysen ska hängas upp på. Dessa tjänar som minnesmärken vilka kommer att löpa genom hela projektet. Även den förvärvade kunskapen vilken sammanfattas nedan ligger till grund för det fortsatta arbetet.

Platsens syfte

Platsen ska uppfylla kriterierna för en minneslund. Detta innebär att det är en plats där askan efter de döda jordfästs anonymt.

Kyrkogårdsförvaltningen ansvarar för minneslunden och ser till att den är välskött. Enligt Berglund (1994) är minneslunden en meditativ plats där de anhöriga kan hitta en trygg miljö för att minnas den avlidne, att tänka, att släppa ut sina känslor.

Brukare

En restaurativ miljö är gestaltad med hänsyn till den besökare som behöver mest stöd. Därmed bör gestaltningen av minneslunden ta hänsyn till både till personer med rörelsesvårigheter, samt personer vilka lätt blir desorienterade, har svårt att läsa av, eller komma ihåg hur man läser av, en miljö. Denna svårighet kan även böttna i synnedsättning eller oförmåga att höra tydligt, vilket ställer krav på miljön att vara klar, tydlig och lättavläst, samtidigt som den erbjuder intressanta intryck även för den som inte ser eller hör så bra.

Restaurativ miljö: var borde vi enligt teorin trivas bäst?

De teorier som valts för att hitta en guide till hur en restaurativ miljö borde vara har många faktorer gemensamt. Den mest slående är att intrycket av *natur*, eller *kulturpräglad naturmiljö* har en lugnande inverkan på människan. Den miljö som erbjuder både *utsikt* och *skydd*, innehåller stora *träd* spridda över *låg markvegetation* och där finns tillgång till *vatten*, verkar vara den miljö människan trivs bäst i. Detta är en miljö som indikerar att det går att överleva där, och det inger *trygghet*.

Naturen ger enligt Kaplan och Kaplan (1998) intryck som mjuklandar i medvetandet och låter det spontana reaktionssystemet jobba. Intryck som fascinerar ger en vaken vila, det är så att säga en retreat-funktion i systemet (ibid.).

Både Appleton (1975) och Kaplan & Kaplan (1998) poängterar vikten av att kunna *förstå* och läsa av *omgivningen*, detta inger

en känsla av *trygghet*. Förståelsen av omgivningen är knuten till möjligheten att se hur omgivningen *hör ihop*, i detta arbete är *fokuspunkter* en viktig komponent, de ger ögat hållpunkter att binda samman miljön av.

Människan är en nyfiken varelse. I värderingen av omgivningen favoriseras inte bara *tydligheten*, människan väger även in om det kan finnas något mer att upptäcka längre fram, vad som gömmer sig bakom kröken. Denna *utforskningslust* och längtan efter ett visst mått av *mystik* lockar och är samtidigt en komponent vilken kan ge nya krafter.

Människan söker alltså efter miljöer vilka skulle ge en god chans att överleva. Träd, vatten, utsikt och en balans mellan öppenhet och skydd. Samt en portion av *mystik* för att hålla nyfikenheten och intresset vid liv.

Dessa tankar förs vidare som grund för analys och gestaltning av Utös minneslund.

4. Analys

Efter en genomgång av de miljöpsykologiska teorierna syns ett mönster där föredragna miljöer inger trygghet och indikerar överlevnad. Minnelunden på Utö analyseras utifrån teorierna som kartlagts och de nyckelord som härrör från dessa teorier. Analyser görs även utifrån önskemålen och informationen som kom fram vid samtalen med församlingen och församlingsledningen på Utö. Detta vävs in i nulägesanalysen. Likaså görs analys för att se hur det står till med tillgängligheten.

4.1. Omgivande miljö och historia

Utö är en av de större öarna i Stockholms södra skärgård. Namnet syftar till att ön ligger *utsligt*, d.v.s. vid öppet oskyddat vatten. Utsidan av ön har ytterskärgårdskaraktär, med blankspolade klippor mot det öppna havet, medan de inre delarna till största del består av hagmarker och tallskogar. Floran av kalkgynnade växter som mandelblom, Adam- och Eva och grusbräcka frodas vid de stråk av kalksten som löper genom berggrunden. Norra delen av ön med dess omgivande öar och vattenområde är skyddat som naturreservat och fågellivet kring ön är rikt.

Ön präglas även av den gruvdrift som länge fanns här. Indikationer finns på att järnmalmsbrytning pågått på ön ända sedan 1100-talet. Gruvan hade sin storhetstid under mitten av 1800-talet och bekostade även den nya kyrkobyggnad i nyklassicistisk stil som uppfördes på Utö 1848-1850. Stenen till Skärgårdens Katedral, som den kom att kallas, togs från gruvan, likaså stenarna till muren som löper kring kyrkogården. Gruvan lades ned i slutet av 1800-talet, men landskapet präglas fortfarande av dagbrotten och de många mäktiga varpstenshögar.

Karta över Utö, kyrkans plats markerad med röd cirkel.



Fig. 3. Karta över Utö (www.uto.se), redigerad av E L Walle

Liksom många andra skärgårdsöar har Utö ett stilla vinterliv då bara de bofasta är kvar på ön, och ett folkrikare sommarliv då semestrande badgäster och sommarstugeägare anländer. Detta innebär för kyrkan att besöksfrekvensen ökar markant under sommarmånaderna, för att under höst- och vårsäsongen hålla sig på en lägre nivå.

Då den nuvarande minneslunden skulle anläggas fick församlingsborna möjligheten att komma med förslag och uttrycka sin mening angående det stundande projektet. Önskemålen var då bland annat varit att minneslunden skulle ha en tydlig skärgårdsanknytning samt att den skulle vara enkelt utformad, detta i kontrast till blommiga perennrabatter, vilket inte önskades.

Idag, tolv år senare upplever många att minneslunden känns lite ödslig och alltför exponerad. Önskemålen för den nya gestaltningen är delvis samma som förra gången: en minneslund där man kan sitta i lugn och ro och som har en tydligare rumslighet än den nuvarande anläggningen. En plats som andas skärgård, som anknyter till denna speciella och något karga miljö, samt att det finns en enkelhet i förslaget. Vid samtalen med de personer som var närvarande under mötena på Utö kom även önskemål om vintergröna element för att platsen ska fylla sin funktion hela året. Då dryftades även förslaget att använda sig av varpstenar för att knyta an till historien som gruvbygd. Vidare påtalades att det behövs en ny smyckningsplats. Den flerarmade smidda hållaren där besökaren idag kan sätta sina ljus eller blommor upplevs inte ha någon förankring. (Denna beställdes först åt Dalarö, där den inte passade in och då förpassades till Utö, där den inte heller upplevs ha någon förankring.) Problemet med att besökarna inte kunnat komma fram till smyckningsplatsen under vintern då den är placerad i en svacka påtalades också. Minneslunden är en offentlig plats med periodvis många besökare och tanken på tillgänglighetsanpassning måste därmed hela tiden vara närvarande i arbetet.

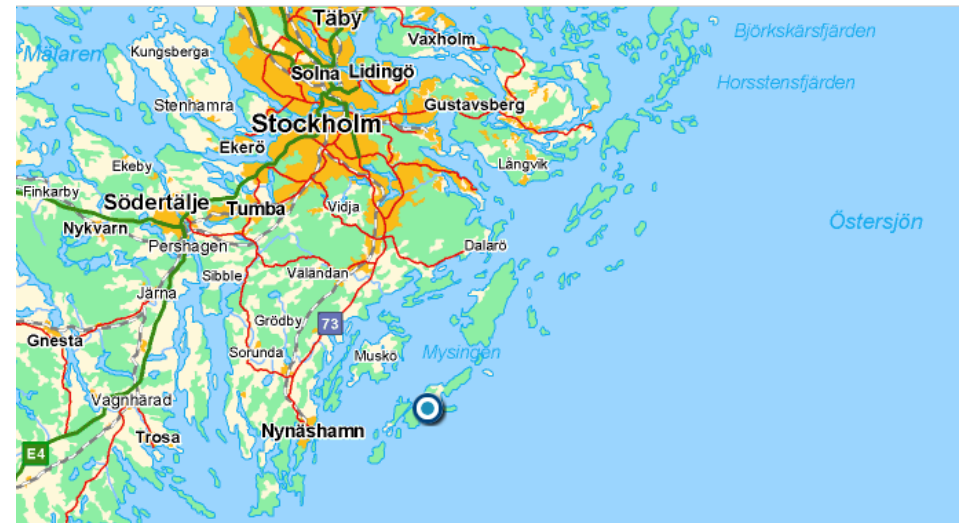


Fig. 4. Karta Stockholmsområdet

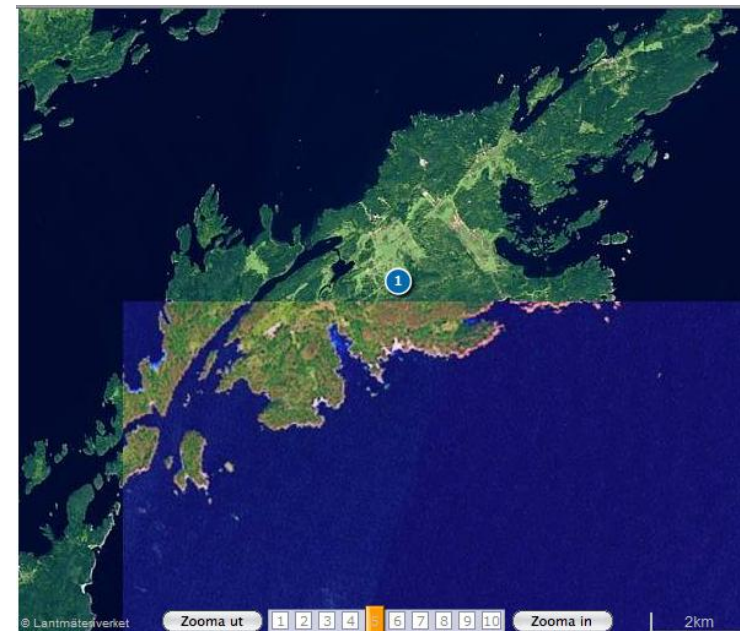


Fig. 5. Satellitbild över Utö

Karta över närområdet.

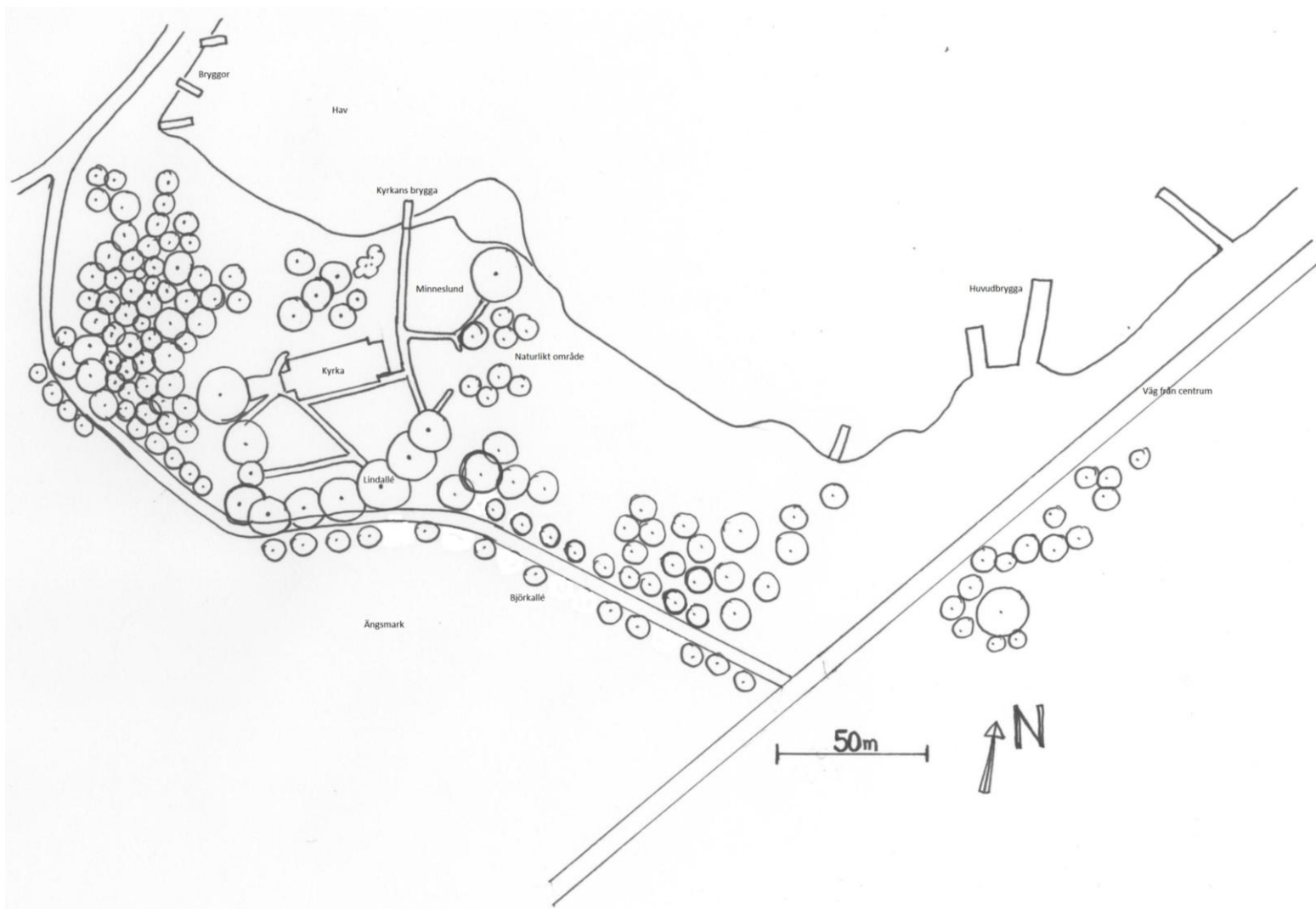


Fig. 6. Karta över närområdet vid kyrkan.

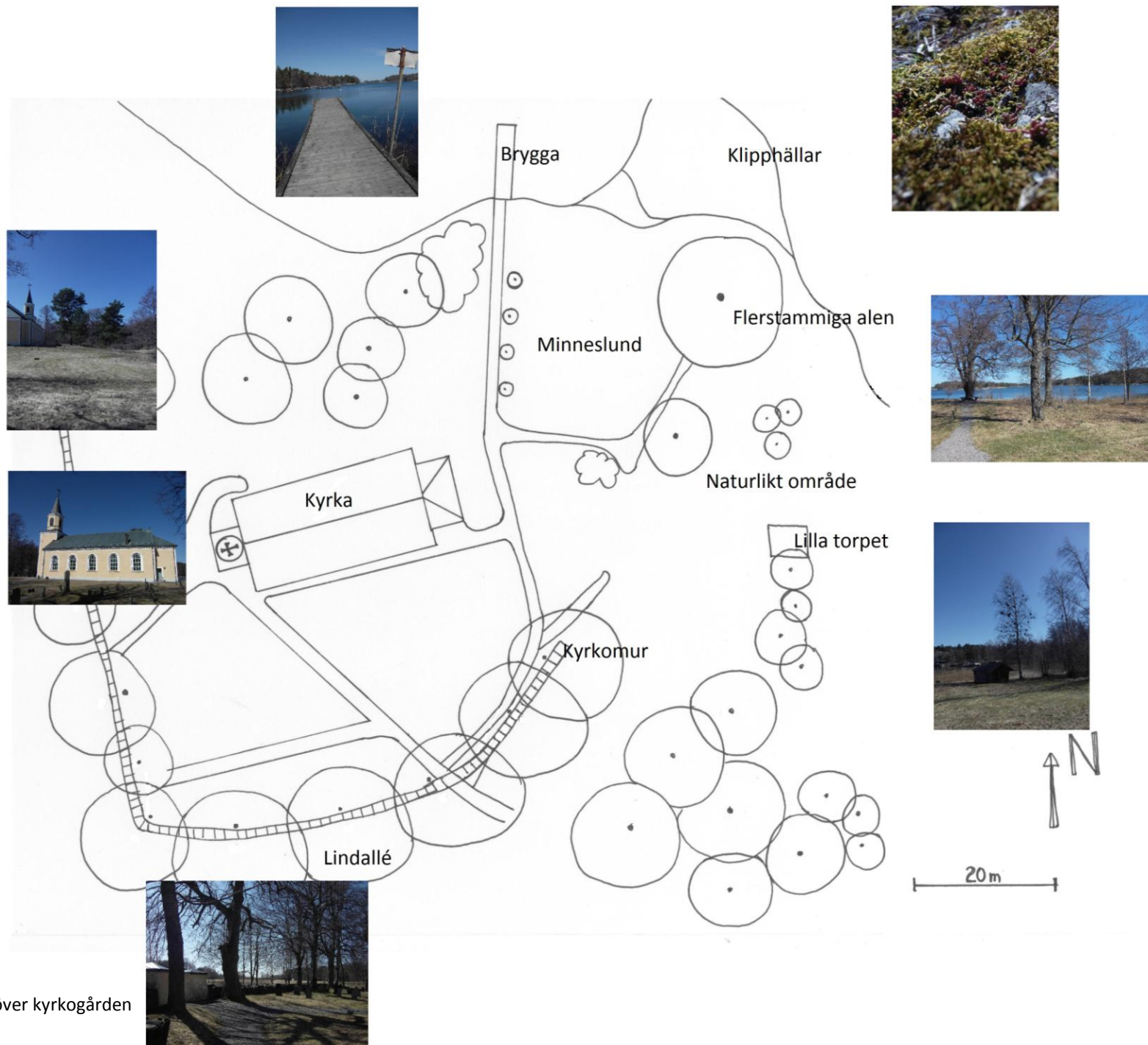


Fig. 7 Karta över kyrkogården

Höjdskillnader

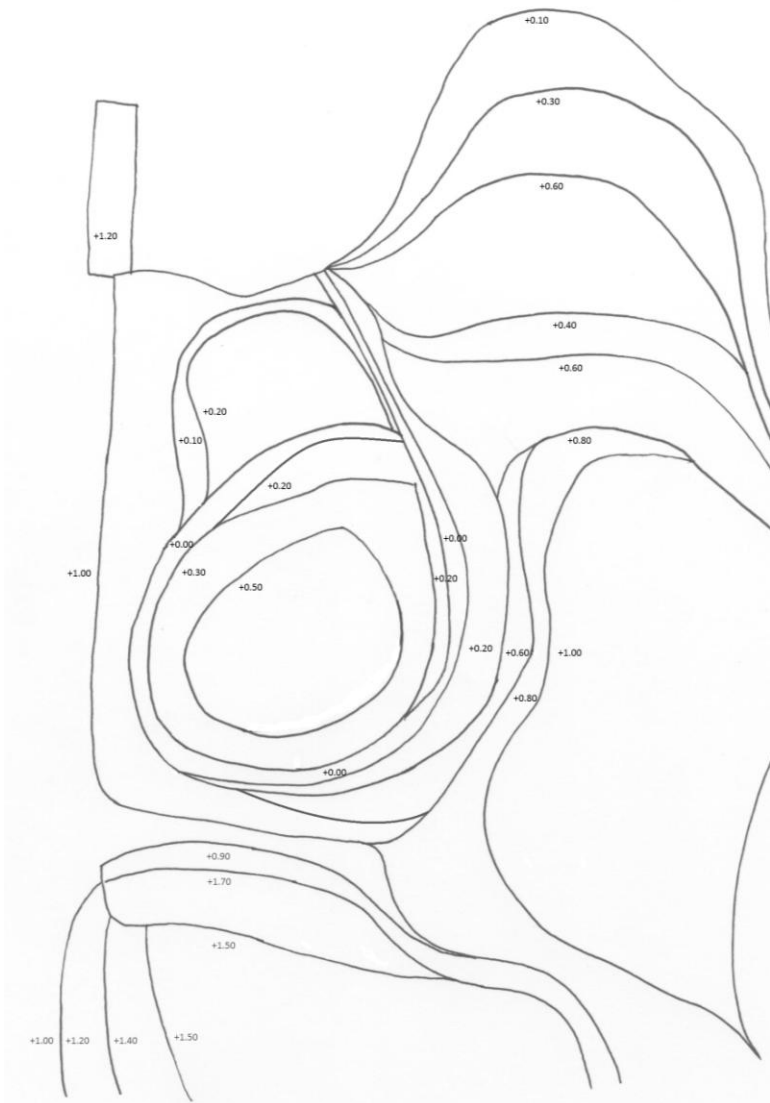


Fig. 8. Skala 1:300 `A4

Nulägesplan

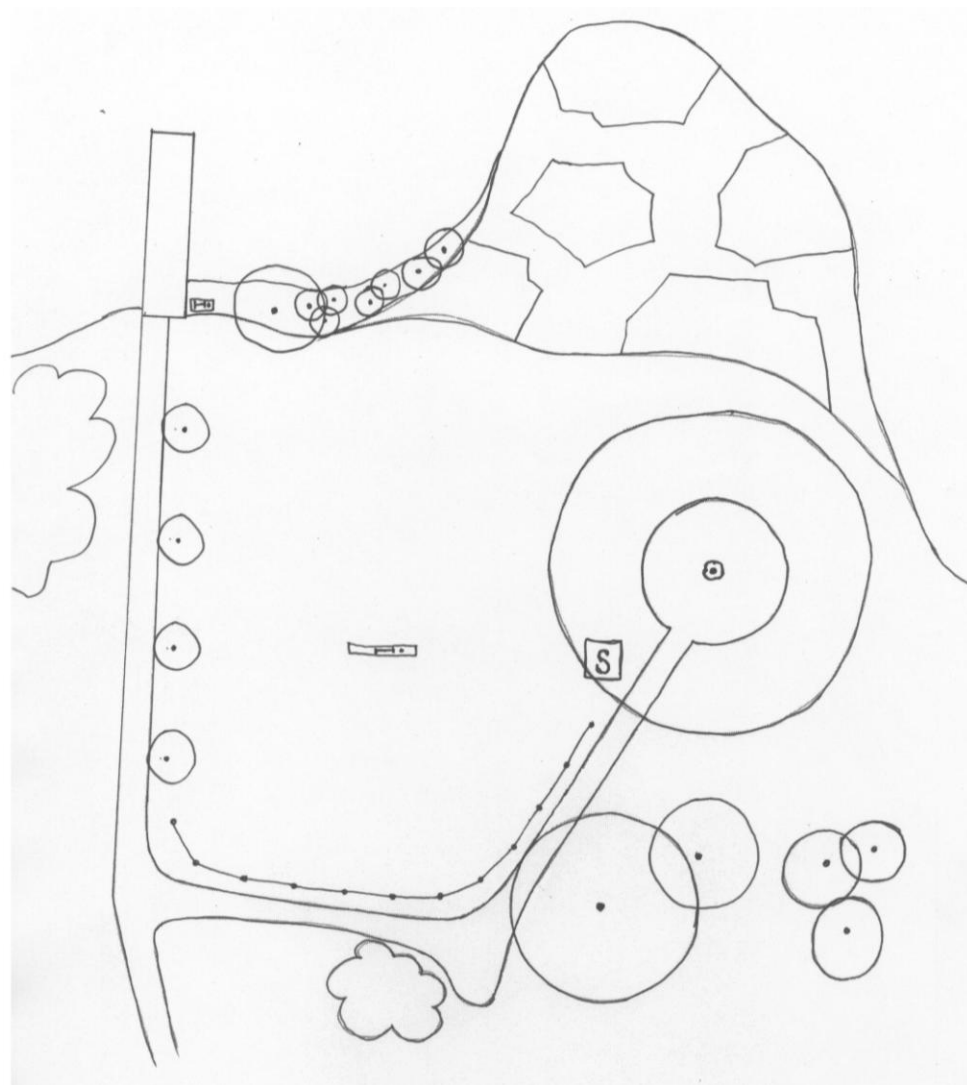


Fig. 9. Skala 1:300 `A4

4.2. Hur ser det ut?

4.2.1. Nulägesplan

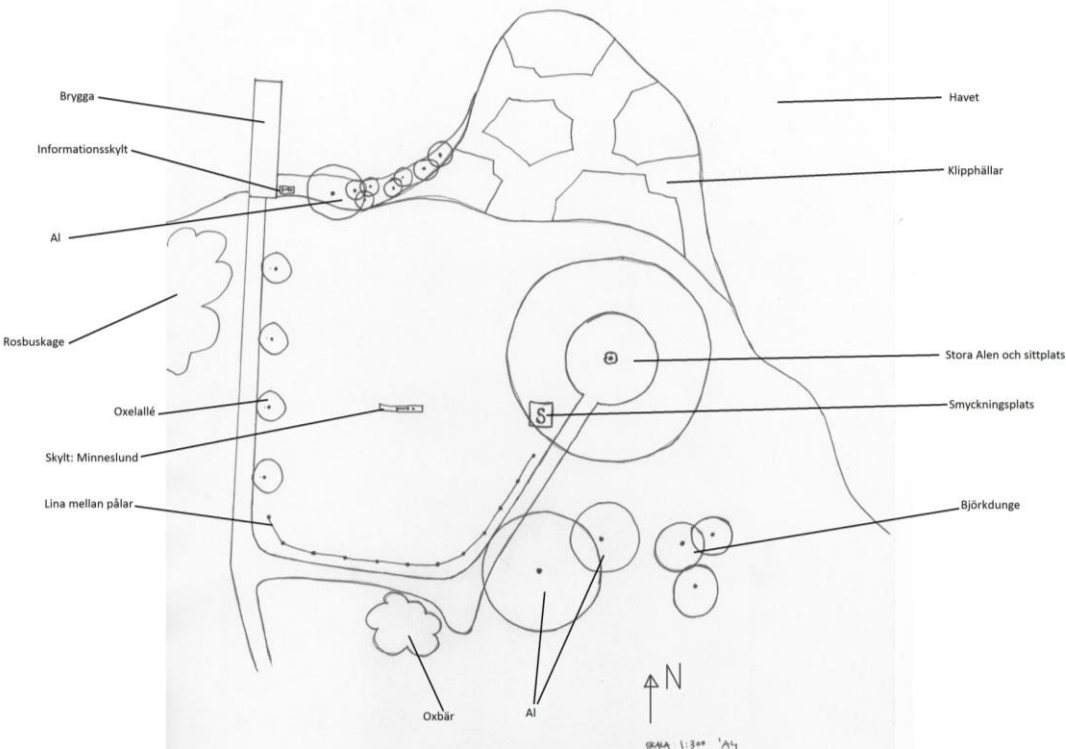


Fig. 10. Nulägesplan

4.2.2. Nulägesbeskrivning

Minneslunden är till ytan relativt liten. Idag består den till största del av en gräsyta, vilken växer grön och frodig under säsong. Denna har vissa sättningar vilka uppkommit sedan den tillförda jorden lagt sig till ro. Detta innebär att under de blöta perioderna står det lite vatten i sänkorna. Sänkorna gör så att en liten kulle bildas i mitten av gräsytan, vilket ger ytan mer liv. Även slänterna i söder- och västerkant ger platsen en viss rumslighet. Gräsytan avslutas på ett naturligt sätt i norr där den övergår i vassruggar och klippällar vilka i sin tur är gränsen mot havet. På de av lavar och mossor bevaxta klippällarna kan besökaren ta sig ned till vattenbrynet, sitta en stund, eller känna på havet.

I minneslundens västra kant planterades 2006 en rad av fyra oxlar för att öka rumskänslan. Dessa är ännu små då de inte hunnit växa till sig riktigt. Det finns ett stort träd i minneslunden, en flerstammig al, som vakar över platsen med ett gammalt träds naturliga pondus. Runt stammen är en träbänk byggd, detta är minneslundens sittplats. Konstruktionen tillåter besökaren att välja om denne vill sitta i solen eller i skuggan. Bänken är dock inte anpassad i sitthöjd och är instabil, vilket är obehagligt för den som ska sätta sig.

Den stora alens grenar ger ett vackert skuggspel på marken och uppe i kronan vistas fåglarna. Känslan av att detta träd är ett eget väsen är väldigt tydlig.

Alldeles intill alen står den flerarmade smyckningsplatsen i smide med plats för blommor och ljus. Denna upplevs inte höra hemma på platsen. Den är placerad i en svacka vilket gör det något krångligt att ta sig till den. Smyckningsplatsen står alldeles ensam i gräsytan och sticker därför ut.

I söder- och österkant har man ramat in platsen med ett

tunnare rep, vilket löper mellan trästolpar. Detta rep var egentligen menat att vara en tjockare tross, men det blev missförstånd någonstans i kommunikationen. Att repet är så tunt innebär att känslan av skärgårdsanknytning går förlorad och att det känns lite lamt.

De raka gångarna består av grov svart singel. Dessa utgör också den visuella gränsen mellan minneslunden och den resterande kyrkogården. Då lagret av sten är för tunt blir det svårskött, ogräset tenderar att sprida sig där.



Fig. 11. Singelgång



Fig. 12. Sättningar i gräsytan



Fig. 13. Vy över minneslunden



Fig. 14. Kyrkan, sedd från sittplatsen



Fig. 15. Sittplats



Fig. 16. Klipphällar

4.3. Appleton

Nyckelord som förts vidare till analys: *Utsikt, skydd, fara, fokuspunkt, djup*

4.3.1. Bildanalys Appleton

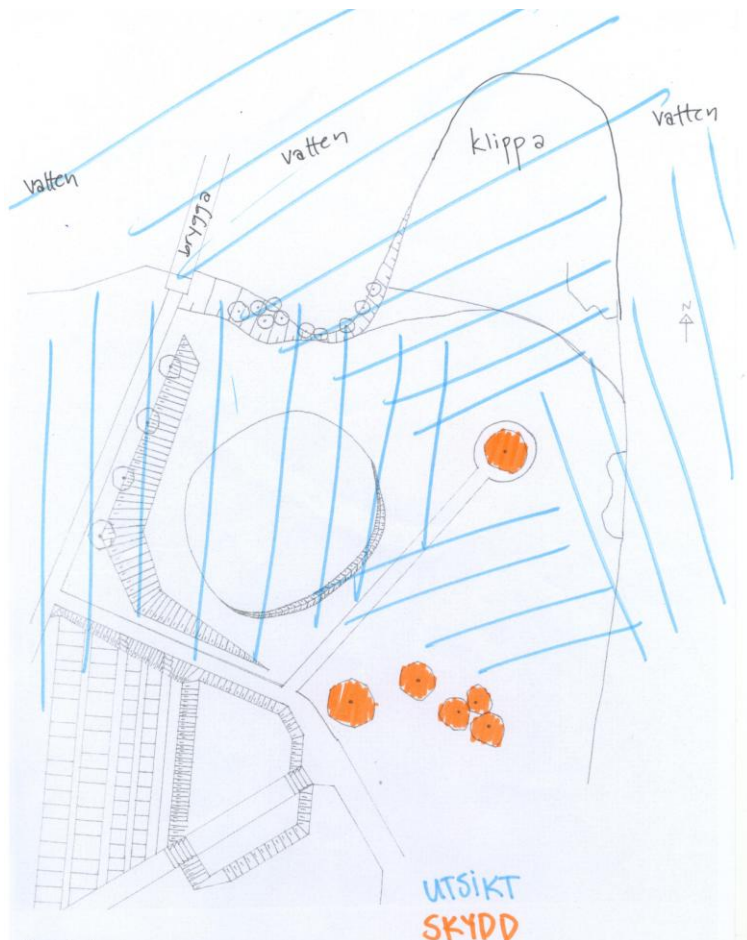


Fig. 17 Bildanalys Appleton

4.3.2. Textanalys Appleton

Minneslunden erbjuder en vidsträckt *utsikt*, men inte så mycket *skydd*. Det finns ett stort träd inuti själva minneslunden, en flerstammig al, samt ett par stycken i det angränsande området vilka bidrar med en *stadig* känsla. Främst gäller det den stora alen vilken bildar ett tak och skyddar ryggen. Alen får stå för det *fokus* som hjälper oss i *orienteringen* på platsen. Resten av platsen lider brist på fokuspunkter, vilket gör platsen flytande.

Från minneslunden har man en *fri sikt* ut över det omgivande vattnet och över resten av kyrkogården. Det ligger en ö lite längre ut i viken vilken erbjuder ett blickfång och hjälper ögat med perspektivet i *djupled*. Här ser man havet dela sig i två vattenvägar runt ön.

Minneslunden ligger något nedsänkt i jämförelse med resten av kyrkogården, slänterna ger en liten känsla av *skydd* och gör att man kommer ifrån den totala utsattheten som en helt platt yta skulle ge.

Någon risk för fysisk *fara* löper inte besökaren i minneslunden. Vad som däremot kan upplevas som *otryggt* är den redan nämnda öppenheten, känslan av att vara utsatt för andras blickar, att vara betraktad.

4.3.3. Appleton: att föra vidare till gestaltningen

Punkter för fokusering och orientering behövs. Förstärka känslan av skydd, avskärmning från det yttre ögat.

4.4. Grahn

Nyckelord som förts vidare till analys: Rehabiliterande miljö, rofylld, natur, artrik, rymd.

4.4.1. Bildanalys Grahn



Fig. 18. Bildanalys Grahn

4.4.2. Textanalys Grahn

Minneslunden har kvaliteter från karaktären *rofylld*. Platsen är då *lugn, tyst* och visar tecken på *omsorg*. Man kan höra *ljudet* av vinden, av vatten, fåglar och insekter. Det får inte finnas några *störande element* som skräp, ogräs eller störande människor. I byggnader kan detta upplevas i fridfulla kyrkorum.

Vid besöket var minneslunden en *lugn* och ganska *tyst* plats. Då platsen är belägen precis vid havet hörs *ljud* därifrån. Vattnet som kluckar, fåglar som låter, men även båtar och människor som väsnas tar plats i ljudbilden. Det går att sitta och titta ut över havet som delar sig i två vattenvägar längre bort, där det ligger ytterligare en liten ö i vikens mynning. Närheten till havet bjuder på ett rikt fågelliv som går att ta del av även från minneslunden.

Under den stillsamma delen av året, innan sommarsäsongen börjat, är det inte så många besökare på kyrkogården. Då upplevs minneslunden som *öppen*, på gränsen till alltför öppen. Detta på grund av avsaknaden av inramande element. Under sommarsäsongen blir trycket på hela Utö högre, så även på kyrkogården. För att minneslunden ska kunna erbjuda en lugn, tyst och kontemplativ miljö är det nödvändigt att förstärka känslan av *rofylldhet*.

Karaktärerna natur, artrik och rymd är inte tydligt representerade på platsen. Det finns varken en rikedom av *växtarter* eller en upplevd känsla av att komma in i *en annan värld* vilken upplevs som en uttalad enhet. Möjligen finns en antydning till karaktären *natur*, då växterna i det angränsande naturlika området ser ut att vara *självsådda* och *klipphällarna* vid strandkanten är beväxta med lavar och mossor. För att minneslunden skulle uppfylla kraven för den naturlika karaktären skulle dessa antydningar behöva vara starkare.

4.4.3. Grahn: att föra vidare till gestaltningen

Ta vara på närheten till havet, med dess ljud och rika fågelliv. Inramande element saknas. Skala bort vardagsintryck. Förstärk den rofyllda känslan. Möjlighet att utveckla artrikedom, känslan av att komma in i en helt annan värld och upplevelsen av naturlighet.

4.5. Kaplan & Kaplan 1

Nyckelord som förts vidare till analys: Förståelse, utforskning, fascination, trygghet, sammanhang/enhetlighet, komplexitet, läsbarhet, mystik

4.5.1. Bildanalys Kaplan & Kaplan 1

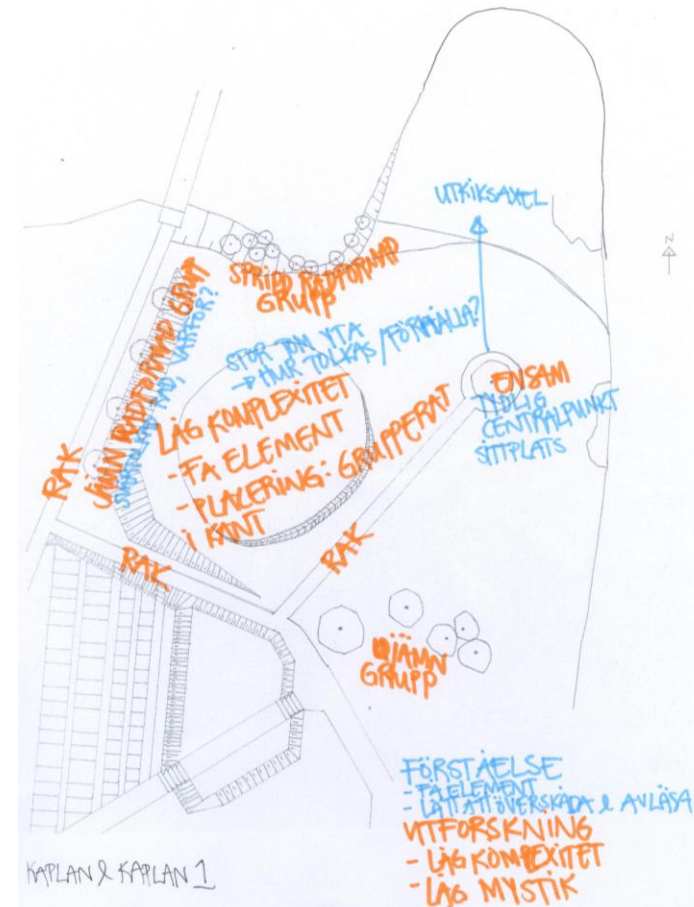


Fig. 19. Komponenter för förståelse och utforskning

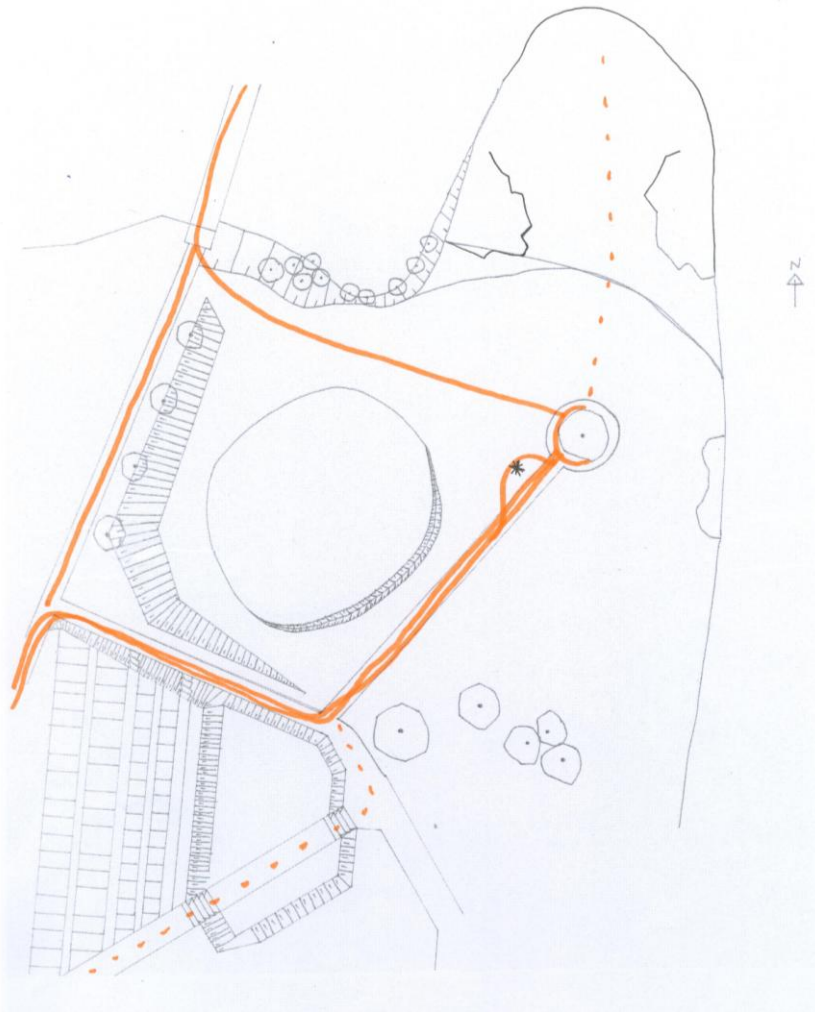


Fig. 20. Rörelsemönster

4.5.2 Textanalys Kaplan & Kaplan 1

Förståelse och utforskning: Känslan av sammanhang och graden av läsbarhet påverkar vår förståelse av en plats. Utöns minneslund får därmed många poäng i hur väl den går att förstå. Då det är väldigt få och dessutom likartade element som förekommer, samt att storleken på platsen är ganska liten, är det lätt att få en överblick och läsa av vad som försiggår. De gånger som leder besökaren in i minneslundan är raka. Jag upplevde dem som tydliga. Det har förekommit problem med att människor haft picknick på gräsmattan och vid sittplatsen. Detta kan bero på att gräsyttans öppenhet inte indikerar vad det är för plats. Det blir också väldigt enkelt att snedda över gräsyttan eftersom hörnen på minneslundan är öppna.

Enkelhet, vilken nästintill gränsar mot kalhet, innebär däremot att det blir väldigt låga komplexitets- och mystikpoäng. Det går att överblicka allt från början, ingenting är dolt eller lockar till utforskning i någon större grad. Detta är synd, då utforskningslustan är ett av våra stora behov då vi vistas i en miljö. Därmed finns det också få saker att fascineras av. Vad som drar är havet, vilket i sig är både fantastiskt och mäktigt. Minneslundan upplevs inte som en sammanhållen enhet, vilket gör att besökaren inte får känslan av att vara i en annan värld.

4.5.3. Kaplan & Kaplan 1: att föra vidare till gestaltningen

Tillföra mystik och komplexitet. Locka besökaren in i miljön. Skapa en plats vilken känns som en egen värld.

4.6. Kaplan & Kaplan 2

Nyckelord som förts vidare till analys: Fri från störande intryck, definierade gränser, entré, avskärmning /inramning, överrensstämmelse i material, fokus, träd, vatten, intresseväckande detaljer

4.6.1. Bildanalys Kaplan & Kaplan 2

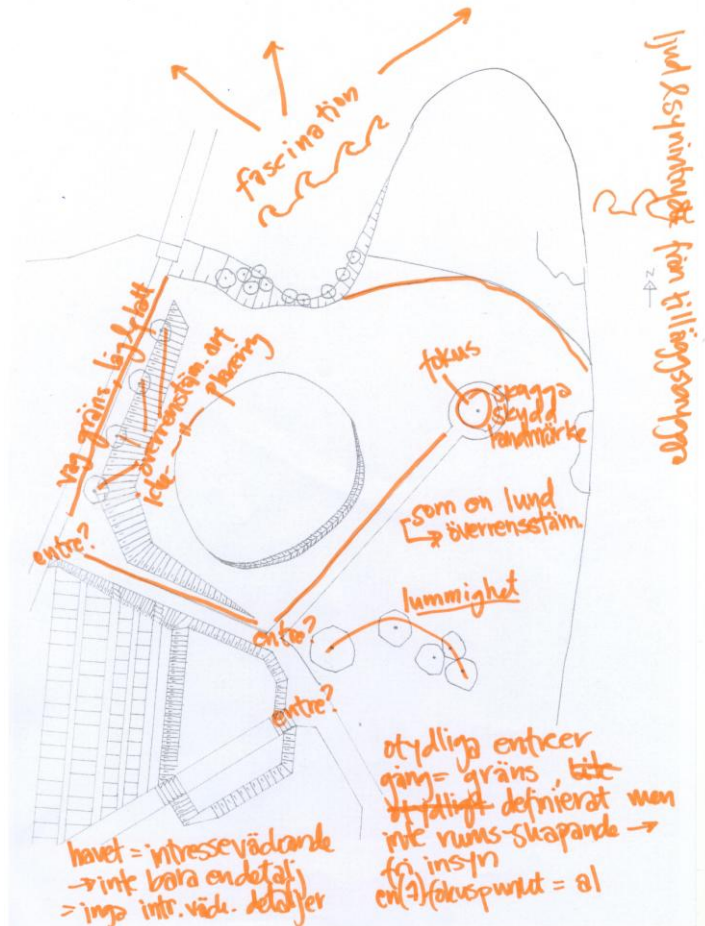


Fig. 21. Bildanalys Kaplan & Kaplan 2

4.6.2 Textanalys Kaplan & Kaplan 2

Fri från störande intryck?

Nej, platsen är inte tillräckligt omgärdad för att kunna skärma av störande element. Ljud- och synintryck från bryggan lite längre bort är tydliga även under låg-säsongen då det inte är så mycket folk. Man är som besökare även exponerad för andra kyrkogårdsbesökare samt för allmänheten vilka kan se in från de östra delarna.

Definierade gränser?

Delvis. Singelgångarna markerar gränsen. Detta är däremot inte tillräckligt, då problem med att vissa besökare har haft picknick på gräsytan där askorna är jordade, samt att något fall av tältning förekommit. Dessa problem uppstår då människorna lägger till vid bryggan och kommer in på kyrkogården den vägen. Man ser då inte den lilla skylten där det står minneslund, utan bara ett trevligt träd med en bänk och en frodig grön gräsmatta. Gränsen behöver vara tydligare och ha mer pondus för att detta inte ska förekomma.

Entré?

Entréerna är otydliga, det är svårt att avgöra när man kliver över gränsen in i ett annat rum. Det som indikerar den möjliga entrén är att gången viker av, och det finns två sådana vikningar som skulle kunna vara entrén. Detta skapar en liten förvirring i rumsbegreppet, och när man egentligen är i minneslundan.

Avskärmning/inramning?

Avskärmningen från omvärlden är näst intill obefintlig. För att rama in rummet sattes 2006 fyra stycken oxlar i en rad vid västra kanten av området. Dessa är dock fortfarande små till växten och ger inte den omgärdande känslan som skulle vara önskvärd.

Som nämndes tidigare har det hänt att människor haft picknick och tältat på gräsmattan, detta är en följd av att det inte finns någon tydlig och effektiv inramning. Något som däremot ger en tydlig inramning är det naturlika området mot vilket minneslunden gränsar i öster. Här finns en genomsläpplig men avskärmande yta som ger minneslunden stöd. På sommaren växer vassen upp i ruggar längs vattenlinjen och bildar där ett inramande sjok.

Överensstämmelse i material?

De element som inte stämmer med omgivningen är den tunna linan, vilken omgärdar en del av minneslunden, smyckningsplatsen samt att oxlarna står på en rak rad vid kanten. Smyckningsplatsen ger en provisorisk känsla och överensstämmer inte med något i den övriga utformningen, därtill är den för vek och instabil. Att oxlarna står planterade i en rak rad i västra kanten ger inte den rumskänsla som var menad, de ser malplacerade ut på den annars ganska fria kyrkogården. Den enda allé som finns är lindallén som omgärdar kyrkogården, för att knyta ihop med den skulle det behövas ett tydligare språk.

Fokus?

Den stora alen i nedersta kanten av minneslunden är en tydlig fokuspunkt då man är på väg mot platsen. Av gångarna och trädet leds besökaren ned i hörnet där det går att sitta ned och att se havet. Problemet som uppstår är att då besökaren sitter under fokuspunkten finns det ingenting inuti minneslunden att vila ögat på. Man vänder sig snarare till havet eller kanske till kyrkan för att få stöd för blicken.

Träd?

Det största och mest respektingivande är den stora flerstammiga

alen under vilken besökaren kan slå sig ned. Den ger en stabil och varaktig känsla, under ett stort träd med havet som utsikt kan besökaren sätta sig själv i perspektiv. I det angränsande naturlika området finns björk och al, vilka också är ganska stora. Oxlarna inuti minneslunden är ännu små och ger inte den stabilitet som större träd gör.

Vatten? Utös minneslund är omgiven av vatten. Kyrkogården ligger djupast in i viken och havet är hela tiden närvarande i medvetandet under besöket.

Intresseväckande detaljer? Inuti minneslunden är det ont om saker att upptäcka och titta på. Den stora alen är förstås fascinerande, full av hål och hemligheter. Annars är området utanför mer spännande. Havet lockar med vågornas kluck eller brus, och klipporna är täckta av lavar och mossor i olika färger. Det angränsande naturlika området känns spännande att vandra omkring i.

4.6.3. Kaplan & Kaplan 2: att föra vidare till gestaltningen

Minneslunden behöver en tydligare inramning, dels för att skärma av störande intryck, men även för att tydligare definiera gränserna för rummet. Tydliga gränser kan hjälpa till att skapa tydliga entréer vilket också behövs. Entrén ska bjud in och locka besökaren in i miljön. Använd material och element som överensstämmer med platsens tänkta identitet. För in fokuspunkter i minneslunden för att definiera rummet och hjälpa till i orienteringen. Locka besökaren med intresseväckande detaljer vilket höjer utforskningslusten och skapar fascination. Ta vara på närheten till havet.

4.7. Searles

Nyckelord som förts vidare till analys: *Stenar och vatten, växter, djur, människor*

4.7.1. Bildanalys Searles



Fig. 22. Bildanalys Searles

4.7.2. Textanalys Searles

Minneslunden på Utö erbjuder en mångfald av element som ger enkla relationer. Platsen är omgiven av vatten och strandkanten består av klippfallar. Utöver detta finns det runt omkring växtlighet av skilda karaktärer. Stora träd av olika slag, där t.ex. björken stoltserar med sin vitbrokiga stam och alen med sina kottar. I marknivå finns gräs av olika karaktär, både vårdat och friväxande. Dessutom finns lavar och mossor bland klippfallarna vilka ger färg- och strukturkontraster. Minneslunden ligger precis vid havet, och därmed finns en mångfald av vilda fåglar. Det finns även större djur, som rådjur och kaniner, vilka ibland kommer för att hälsa på. Under lågsäsongen är det inte så mycket människor som stör på kyrkogården. Vid bryggan lite längre bort från kyrkogården kan man däremot se och höra människor. Under sommarsäsongen ändras förutsättningarna, och kyrkogården får fler besökare. Detta innebär att den mänskliga närvaron blir tydligare och mer påträngande.

4.7.3. Searles: att föra vidare till gestaltningen Ta vara på de enkla relationer platsen naturligt erbjuder i form av vatten, klippfallar och friväxande träd. Skärma av de relationer som kan vara svåra, d.v.s. människor och vardagsljud.

4.8. Ulrich

Nyckelord som förts vidare till analys: Öppenhet, träd, kulturpräglad natur, vatten, höjd, hag- och ängsmark.

4.8.1. Bildanalys Ulrich



Fig. 23. Karaktär



Fig. 24. Element och höjd

4.8.2. Textanalys Ulrich

Enligt Ulrich trivs vi bäst i en relativt öppen omgivning där stora träd står glest strödda över en kulturpräglad omgivning och där gräset är skött.

Själva minneslunden är varken ängslik eller indikerar kulturpräglad natur. Platsen är öppen, men den är *för* öppen, det växer inte så många träd eller buskar här. Det finns inte så mycket som indikerar på att detta är ett rum, eller vad det är för slags rum. Däremot finns det mycket vatten runt omkring, vilket är en bra utgångspunkt för att skapa en omtyckt miljö.

Det lite vildare och mer ängslika naturmarksområdet som minneslunden gränsar till i öster har kvaliteter där det i öppenheten och närheten till vattnet finns ett tillskott av större träd, vilka ger en skyddande lundkänsla. Då minneslunden ligger något lägre än resten av kyrkogården finns kriteriet *höjd* inte med, däremot ger höjdskillnaden ändå ett tillskott till platsen.

4.8.3. Ulrich: att föra vidare till gestaltningen

Savannlika miljöer, i svensk översättning ängs- och hagmarkslika miljöer, verkar restaurativt. Likaså vatten.

3.9. Berglund

Nyckelord som förts vidare till analys: Omsorg/värme/känsla, Lugn/tystnad, Centralpunkt, Trygghet/ostördhet, Utsikt/rymd, Vinteraspekten, Frihet, Träden, Marken, Andlig tyngd

3.9.1. Bildanalys Berglund

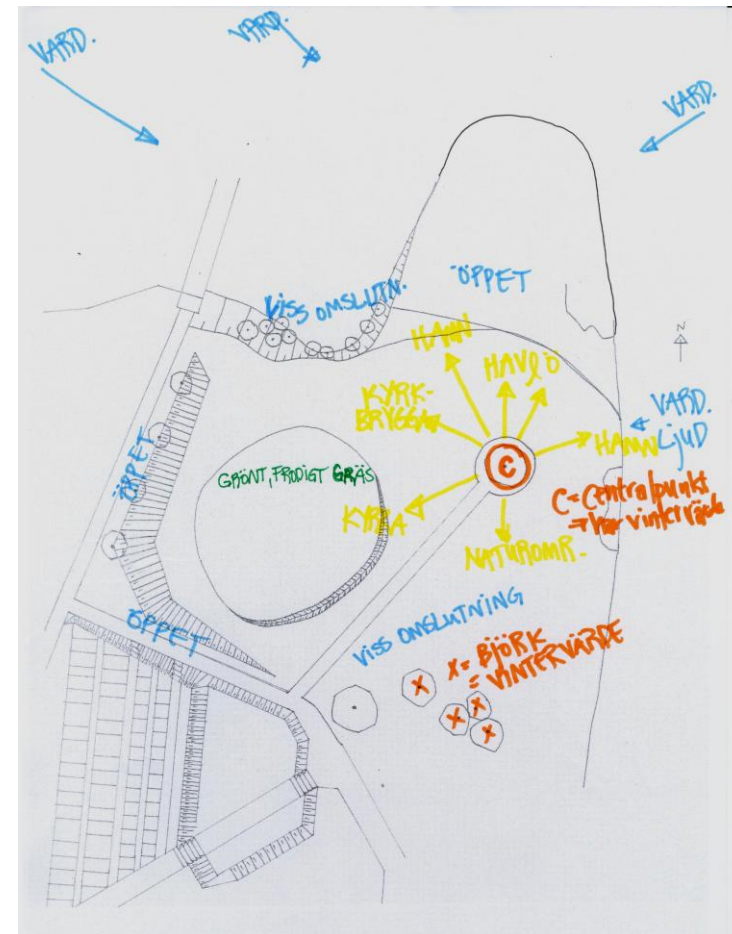


Fig. 25. Bildanalys Berglund

4.9.2. Textanalys Berglund

1. Omsorg/värme/känsla

Jag tror att minneslunden har blivit alltför bearbetad, snudd på utslätad, och att detta gör att känslan av värme och omsorg går förlorad. Anläggningen är välskött, men känns inte anlagd med känsla. Områdena runt omkring minneslunden är det som ger fascination och som framkallar känslor av omsorg och trygghet. Detta gäller dels det naturlika området där gräset är högt och träden skjuter upp ur marken i oregelbundna grupper. Här är en mjuk och naturlig gräns vid vilken minneslunden tar slut. Det naturlika området är en fin kontrast till den ordnade kyrkogården där gräset är välklippt och gravstenarna står i ordnade rader. Dessa gravplatser ger ett enkelt och ordnat intryck, här finns känslan av historiens vingslag och traditioner kvar. Det tredje området, vilket också avslutar kyrkogården, är havet, här tar det fria vattnet vid. Mellan dessa poler ligger minneslunden, och det känns som att den söker efter sin identitet.

2. Lugn/tystnad

Två vägar leder till minneslunden. Den mest använda är grusgången som leder genom kyrkogården och förbi kyrkan. Ytterligare en väg finns, om man lägger till vid kyrkans brygga och tar sig iland sjövägen. Denna promenad är något kortare, och den som nyss stigit iland kan inte se skylten *Minneslund* vilken är placerad mitt på gräsytan och vänd åt kyrkan. Detta innebär att det ibland blir förbistringar om var man egentligen får lov att gå. Raden med oxlar som kantar vägen som leder till och från bryggan är gles och liten. Det är mycket lätt att snedda över gräset och därmed trampa på det som av anhöriga betraktas som helig mark, här ligger nämligen askorna jordade. Följer däremot besökaren singelgången, vilken leder från

bryggan och mot kyrkan, blir det en liten promenad där kyrkan stoltserar rakt i blickfånget. Båda dessa vägar låter besökaren förbereda sig för besöket, stämningen sätts av kyrkan och den omgivande kyrkogården.

Minneslunden i sig är däremot väldigt exponerad och öppen, det finns inte så många element som hjälper besökaren att stänga ute den övriga världen, eller andra kyrkobesökare.

3. Centralpunkt

Centralpunkten, eller fokuspunkten, i Utös minneslund är den stora flerstammiga alen som står i det nordöstra hörnet. Denna innehar den pondus som gamla träd kan få. Kronan är vid och stammarna stolta. Här inunder finns minneslundens sittplats. Detta innebär att besökaren inte har någon punkt i minneslunden att fästa blicken vid och som hjälper till att koncentrera tankarna. Gräsytan upplevs därmed som en parentes, antingen kan besökaren välja att betrakta kyrkan, eller att vända ryggen åt kyrkogården för att se havet. Det blir svårt för den anhörige att etablera relationen till den döde om platsen inte inbjuder till identifikation, centralpunkten kan vara del av denna identifikationsprocess.

4. Trygghet och ostördhet

Upplevelsen är att minneslunden inte är rumslig. Detta är anledningen till att Utö församling ville ha hjälp att gestalta om den. Platsen ligger efter en slänt och gränsar sedan mot havet. Slänten gör att minneslunden inte känns lika öppen som den skulle gjort om marken varit alldeles platt. Däremot känns den varken varm eller ombonad. Det saknas någon form av väggar utåt, vilka skyddar från andras blickar och ger rummet en privat karaktär. Det är ingen plats som inbjuder till att släppa ut hela sin sorg. En komponent som rör ostördheten är att vardagen och

de människor som befinner sig där är påtagliga då man sitter i minneslunden. Det går tydligt att se och höra människorna på bryggorna runt omkring.

Trygghet är ett begrepp med olika aspekter, förutom att en plats kan kännas trygg då den är ombonad och varm, kan den kännas trygg, som i hemtam, familjär. Ur den aspekten tycker jag att minneslunden är trygg. Elementen är sådana som vi alla känner igen. Det är träd, gräs och hav. Lite längre bort en träbrygga. Däremot är det svårt att knyta an till just gräsytan som en plats där de döda ligger begravna. Troligen då det inte är tydligt var man jordar askorna, och därmed inte vistas. Besökaren hålls hela tiden utanför området, då platsen inte upplevs som en egen enhet. Berglund menade att man i gestaltningen bör undvika att placera smyckningsplatsen så att besökarna måste passera sittplatsen, samt att den är alltför tydligt synlig och stjälar fokus sett från sittplatsen. I det här fallet är smyckningsplatsen placerad just bredvid sittplatsen, och om besökaren väljer att vara vänd in mot minneslunden och kyrkan får man den mitt i synfältet.

Detta kan upplevas som ett problem om det är mycket blommor i många färger, och den enskilda individen längtar efter lugn och ro.

5. Utsikt/rymd

Om något så är det en vidsträckt utsikt och en känsla av rymd som finns i Utös minneslund. Det omgivande havet och skärgården sträcker ut sig och fångas av blicken. Just havet är ett element som kan ge en känsla av att vara delaktig i ett större sammanhang, vilket kan hjälpa till att få perspektiv på tillvaron och sin egen plats i den. Känns sorgen slutet och stängd är det vida havet en stor kontrast.

Minneslunden ligger i utkanten av den lilla kyrkogården, men

upplevs ändå som en del av den. Vad som saknas är den avskildhet som besökaren kan behöva för att få vara ifred.

6. Vinteraspekten

Ur vinterperspektivet har minneslunden mer att önska. Det finns få element som håller kvar stadgan och formen. Det mesta är platt, utom den stora alen i nordöstra hörnet, fyller sin funktion hela året. Vertikala element har förmågan att hålla kvar karaktären på platsen även på vintern, detta gäller även vintergröna växter, vilket det inte finns några av i minneslunden.

7. Frihet

Vad gäller frihet ur aspekten att alla religionsutövningar ska känna sig välkomna, finns det ingenting som hindrar. Det som präglar platsen mest är utsikten mot havet, och det är fritt för var och en att lägga innebörd i. Ur aspekten att gestaltningen gärna får vara fri samt vara ett uttrycksmedel för hopp, glädje och att livet går vidare är som tidigare nämnt gestaltningen ytterst sparsmakad. Snarare skulle man önska att det naturlika området vilket minneslunden gränsar mot fick sprida sig in i lunden. Träden skjuter upp ur gräset som vajar i vinden, och skuggspelet från trädkronorna som ger bilder på marken har ett stort värde.

8. Träden

Enligt Berglund är det ett absolut måste att en minneslund innehåller, eller ligger i närheten av, stora träd. För detta kan vi hämta stöd i flera av de andra teorier som tidigare tagits upp. Kaplan & Kaplan, Ulrich, Appleton, och Grahn menar alla att människor tenderar att föredra miljöer där träd är glest spridda över ytan. Vid Utös minneslund finns några träd bredvid minneslunden, men inga inuti.

9. Marken

Marken är av särskild betydelse i en minneslund, det är där askan efter de avlidna vilar. Jordningsområdet betraktas som helig mark och får därmed inte beträdas. I minneslundan på Utö består markytan till största del av gräs. Detta är friskt, tjock, grönt och frodigt under hela säsongen. Den stora alen ger skuggspel på vissa delar av marken, men till största del ligger platsen i solen. Det är med andra ord en gräsyta som är inbjudande att titta på. Däremot finns det en otydlighet i var askan är jordad. Gräsytan är stor, och då det inte finns några indikationer på var askorna är jordade blir den till en mellanyta som känns öde och obeträddbar. Församlingsledningen menade att gräsytan efter att minneslundan anlagts kändes för stor, och att hela ytan inte kommer att behöva tas i anspråk som begravningsplats.

10. Andlig tyngd

Då besökaren alltid passerar delar av kyrkogården och hela tiden kan se kyrkan finns det tydliga tecken för besökaren var denne befinner sig. Däremot saknar minneslundan den tyngd och enhetlighet som skulle behövas. Dels för att besökare inte ska ha picknick eller tälta på gräsmattan, dels för att den ska bli det meditativa rum som en minneslund bör vara. Det saknas naturmystik, en tydlig spänning mellan strikt format och fritt växande, det saknas det ytterst lugna inre som kontrasterar mot det vida fria landskapet utanför. Att ta in naturen i minneslundens gestaltning har sedan länge varit ett använt grepp för att ge en känsla av andlighet.

4.9.3. Berglund: att föra vidare till gestaltningen

Minneslundan behöver en identitet. Naturmarksprägel? Förtydliga gångstråken. För att fylla funktionen som meditativt rum måste platsen upplevas som mindre exponerad, lugn och tystnad som ledord. Rumskänsla! Väggar utåt. Centralpunkt inuti minneslundan behövs, något att vila blicken på, skapa identitet. Smyckningsplatsen bör flyttas och anpassas efter platsens identitet. Tänk på den vertikala aspekten. Ge utrymme åt utsikten, havet är fascinerande. Förmedla känslan av glädje och hopp. Träd är en symbol för liv. Måste bli tydligt var askorna är jordade, trygghetskänsla, den heliga marken. Gräsytan känns för stor, minska ner? Omgärda? Naturmystik ger andlig tyngd.

4.10. Hur står det till med tillgängligheten?

4.10.1 Bildanalys Tillgänglighet



Fig. 26. Bildanalys Tillgänglighet

4.10.2 Textanalys Tillgänglighet

Det första jag tänker på är att platsen i sig är ganska otillgänglig. En osäkerhet i hur man får vistas på platsen uppstår, då den inte är tydlig i sina indikationer. Var får jag gå? Hur får jag använda platsen? Är det enbart den raka gången som leder fram till trädet som är besökarens plats? På de raka singelgångarna ligger stenarna lite för glest. Det ger en rullande känsla under fötterna då stenarna är ganska stora. Det tunna lagret av sten gör också gångarna svårskötta, ogräs växer gärna upp, vilket inte är meningen.

I nordöstra hörnet har smyckningsplatsen placerats. Denna är en smidd konstruktion med armar, på vilka det går att placera ljus eller vaser med blommor. Även om man sågat av en bit i nedkanten på hållaren befinner sig ännu de flesta hållarna på en ganska hög höjd. En kortare person, eller någon med svårt att lyfta armarna kan få problem att placera sina blommor eller ljus. Placeringen av smyckningsplatsen, en bit in i gräsytan i en sluttning, gör det svårt att komma åt vaserna. Under vintern hade man problem att komma fram till smyckningsplatsen, och fick därför sätta sina ljus i snön, detta bör undvikas.

Det finns en sittplats i minneslunden. Den är placerad under den stora alen i nordöstra hörnet, smyckningsplatsen ligger alldeles intill. Placeringen är utmärkt. Härifrån kan man se både minneslunden, havet och kyrkan. Då bänken är byggd i en cirkel runt stammen kan besökaren välja om denne vill sitta i solen eller skuggan. Vad som däremot inte alls är bra är att bänken är skev och vickig. Den är heller inte anpassad i sitt höjd, när jag provar att slå mig ned en stund har jag först svårt att sätta mig, då bänken är för hög, sedan känner jag hur den vickar när jag väl satt mig upp.

4.10.3. Att föra vidare till gestaltningen

Tydliggöra platsen, hjälp för avläsning och identifikation.
Anpassa singelgången för personer med svårigheter att gå och röra sig. Anpassa smyckningsplatsen i höjd och tillkomlighet, tänk på vinteraspekten. Anpassa bänken i sitthöjd och stabilitet.

5. Gestaltungsforlag

Ett rum där *lugn* och *trygghet* råder. Där besökaren kan sitta ned för att tänka och minnas. En plats där besökaren känner sig som hemma och för en stund kan släppa det hårda greppet om sin sorg, där ögonen kan vila bland det gröna, där träden ger skugga, ljuset silas mellan bladen, där havet kommer nära inpå. En plats som inger hopp, som berättar om livets gång. En minnenas lund. Träden växer upp ur marken, stolta och starka. De ger hjälp åt ögat att skapa rummet, se djupet, fokusera. Ger stadga och varaktighet åt platsen, de finns kvar sommar, höst, vinter, vår, detta året och nästa. Vart och ett är en individ, en egen personlighet att identifiera sig med, jag är en björk, en al, en tall...

Mellan träden slingrar sig den knastrande grusgången. I lätta vindlingar leder den besökaren in under oxlarnas portal vid entrén, förbi smykningsplatsens stenröse där snödropparna blommar om våren, mellan träd och buskar i sin matta av gräs, för att slutligen öppnas upp i sittplatsens rum under den stora alen. Vi ser och känner havet, skärgården. Fåglar och båtar passerar förbi, molnen bildar figurer på himlen. En plats i solen eller en plats i skuggan? Den rundbyggda bänken ger besökaren frihet att välja. Vi skymtar kyrkan mellan träden. På kullen syns smykningsplatsen och det röse av svarta varpstenar som vi satt våra blommor och vårt ljus vid.

Vi kan fascineras av årstidernas växlingar eller de små detaljer som finns att upptäcka. Grupperna av träd ger oss möjlighet att vandra runt med blicken i rummet, se platsbildningar, fokuspunkter utifrån vilka vi kan förstå och läsa av miljön. Den slingrande gången ger antydningar och skapar mystik. Vegetationen skärmar av den vardag som inte hör hemma i

minneslundan. Detta är en egen plats, med en egen tid. Vi kan välja att kika ut mellan stammar och vassruggar mot det hav som ständigt är närvarande. Vi kan välja att omge oss med de enkla relationer som behövs för att hitta balans.



Fig. 27. Axionometri

5.1 Illustrationsplan



Fig. 28.
Illustrationsplan Minnenas Lund
Upprättad av E L Walle 2011

5.2. Växtförslag

Träd

Al, *Alnus glutinosa*. Bef.
Glasbjörk, *Betula pubescens*
Oxel, *Sorbus intermedia* E

Buskar

Blåen, *Juniperus squamata* `Meyerí`
Dvärgen, *Juniperus communis* `Green Carpet`
En, *Juniperus communis* `Kantarell` E
En, *Juniperus communis* `Tyrihans` E
Häckoxbär, *Cotonester lucidus*
Slån, *Prunus spinosa* fk Västeråker E
Virginianahagg, *Prunus virginiana* fk Rackarberget E

Perenner

Fetknopp, *Sedum*. Blandade låga med bladfärg från gulgrön till röd.
Tacklök, *Sempervivum*. Blandade färger från gulgrön till röd.
Tuvrör, *Calamagrostis x acutiflora* 'Karl Foerster'

Lök

Scilla, *Scilla bifolia* `Alba`
Snödroppe, *Galanthus nivalis*

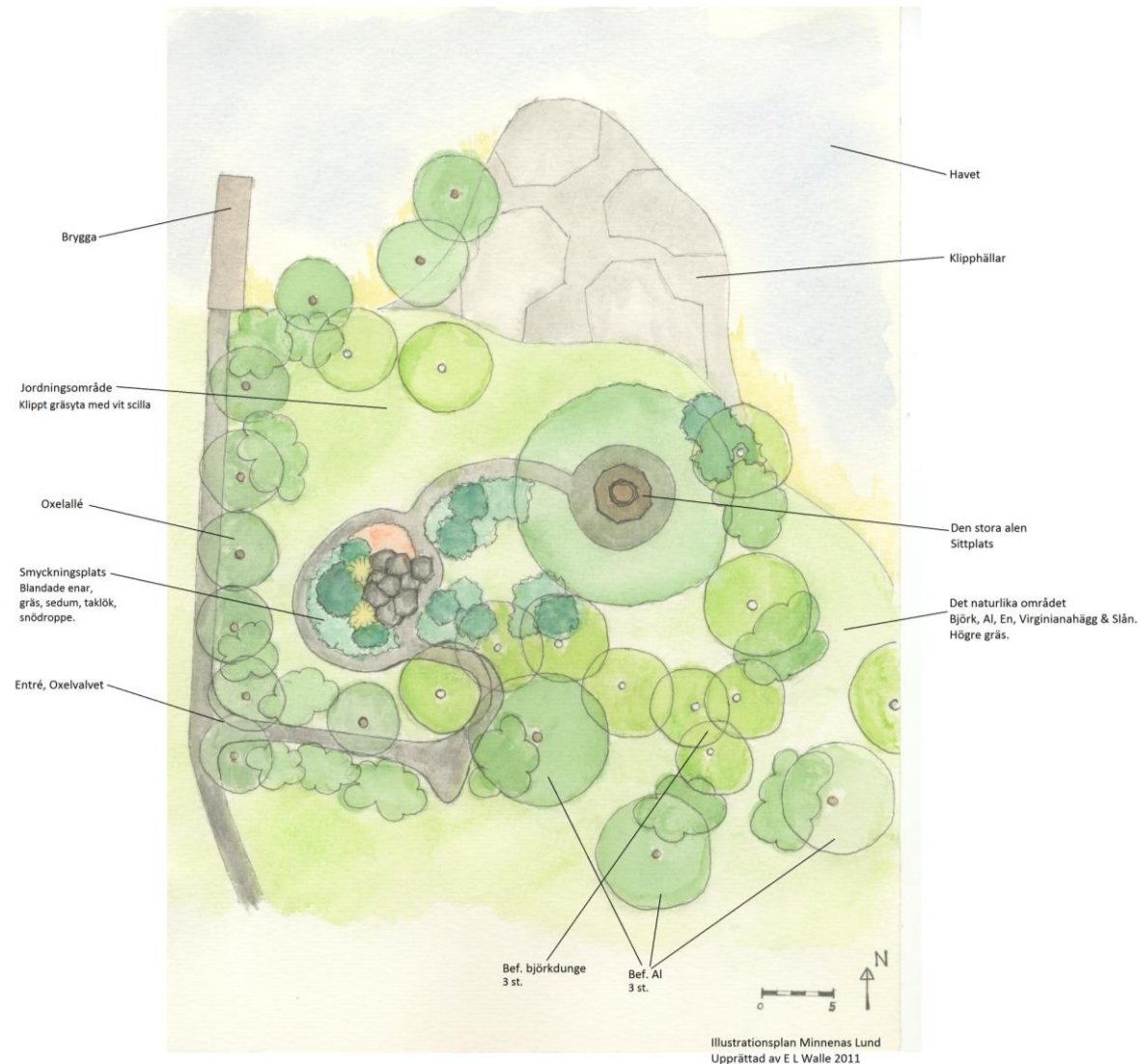


Fig. 29. Illustrationsplan med beskrivningar

5.3. Detalj, smyckningsplats

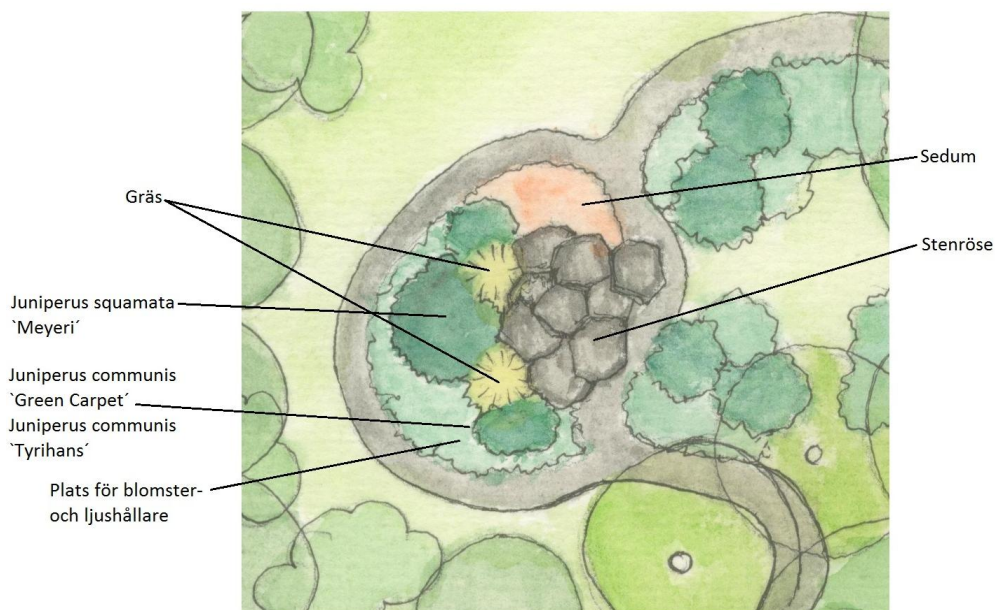


Fig. 30. Smyckningsplats, detalj.

Smyckningsplatsen är placerad på minneslundens högsta punkt, den lilla kullen som utgör ett centrum i gräsytan. Platsen följer kullens form och blir rundat njurformad.

Ett stenröse uppbyggt av de kantiga svarta stenarna från varphögarna ger stadga och anknyter till öns historia som gruvbygd. Stenröset är även en replik på kyrkogårdsmuren vilken är byggd av likadana stenar.

Stenarna flankeras av en blåen vilken mjukt påkallar uppmärksamheten. Bakom stenröset sticker den upp, stolt och stor. Dess naturlika utseende knyter an till minneslundens lund- och hagmarkstema. Vid fötterna på den stora blåenen växer en

matta av krypen samt ytterligare två enar i mellan-nivå. I denna yta kommer snödroppar upp under tidig vår. Detta är också området där ljus och blommor placeras av de besökande.

För att knyta an till den omgivande miljön växer i smyckningsplatsen två ruggar gräs och en matta av sedum och taklök. Gräset samspelar med vassruggarnas formspråk och blir vackert gult under vintern. Sedum- och taklöksmattan som växer på en yta av krossad varpsten har sin parallell i klipphällarna, där sedum, mossor och lavar växer vilt. Stenkrosset gör att denna yta inte riskerar bli kal och tom under vintern, utan håller kvar sitt värde.

Smyckningsplatsen är uppbyggd av material som har ett högt vintervärde för att platsen året runt ska fungera som den centralpunkt minneslundens behöver.

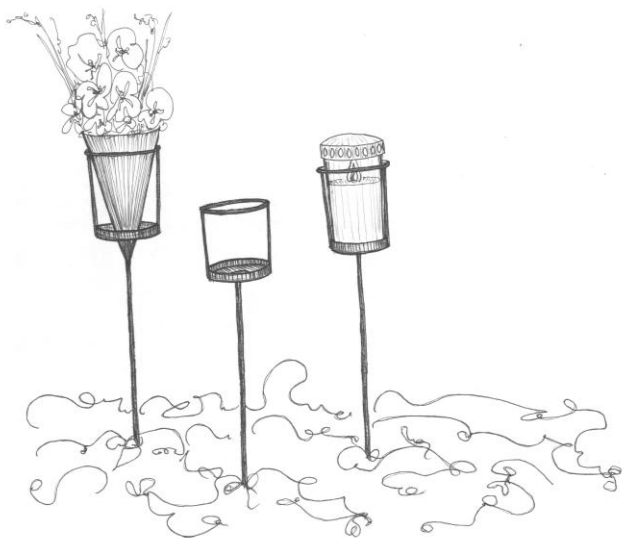


Fig. 31. Ljus- och blomsterhållare

Ljus- och blomsterhållarna för smyckningsplatsen, placeras på lite olika höjd och avstånd i ytan med krypen. Den oregelbundna placeringen ger dynamik. Hållarna görs i smide och består av en bottenplatta med låg kant och hål i botten (för att även vaserna ska hållas på plats), vilken förbinds med ringen i överkant med hjälp av två raka bitar. Hållaren sticks ned i marken tills den står stadigt.



Fig. 32. Smyckningsplats, stenröse och en

5.4. Skisser

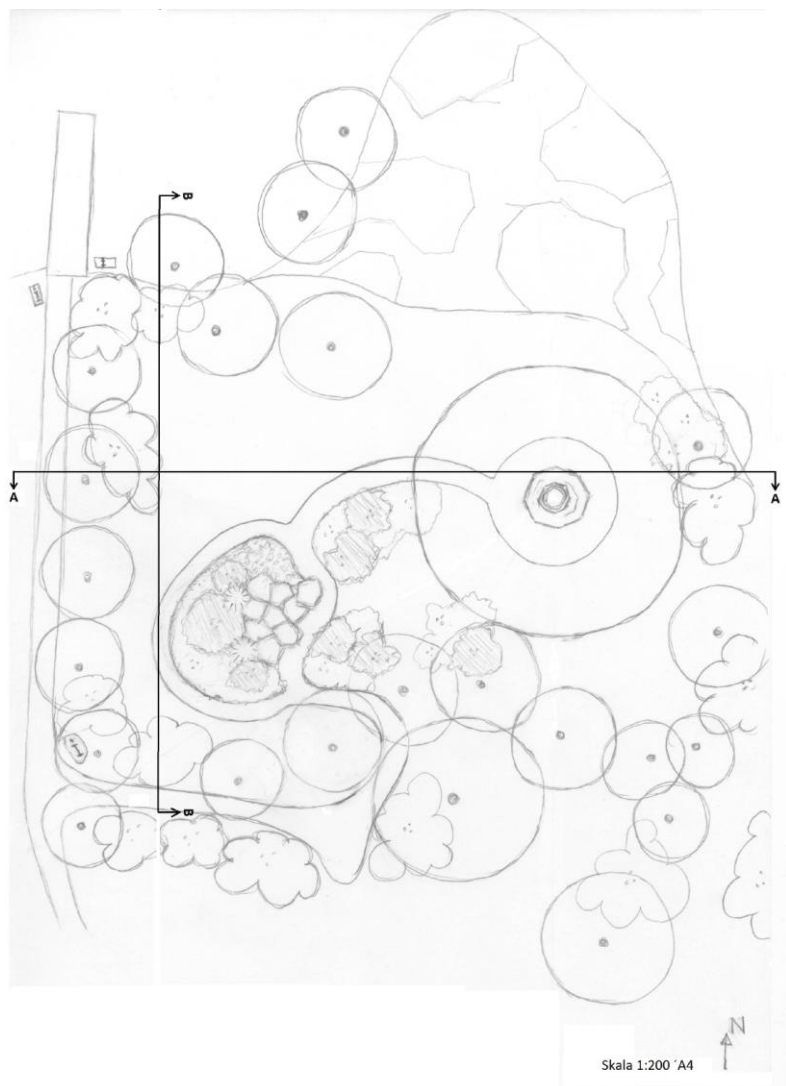


Fig. 33. Illustrationsplan, visar sektionssnitt.

Sektion



Fig. 34. Sektion, sett från norr. Se fig. 33. A-A

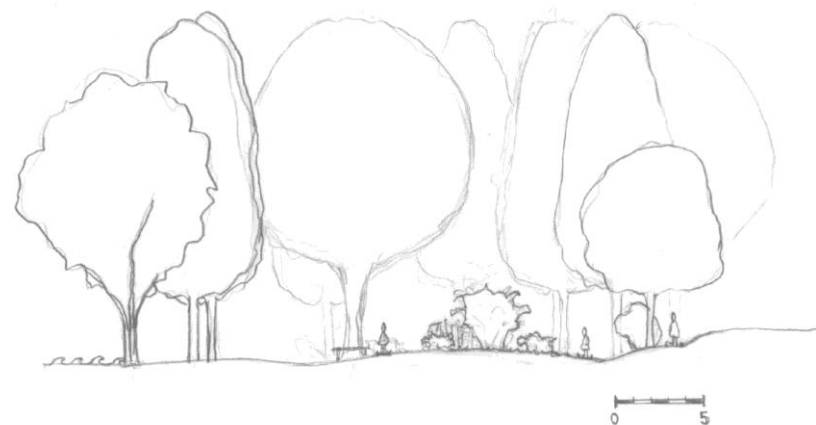


Fig. 35. Sektion, sett från väster. Se fig. 33. B-B

Siktlinjer

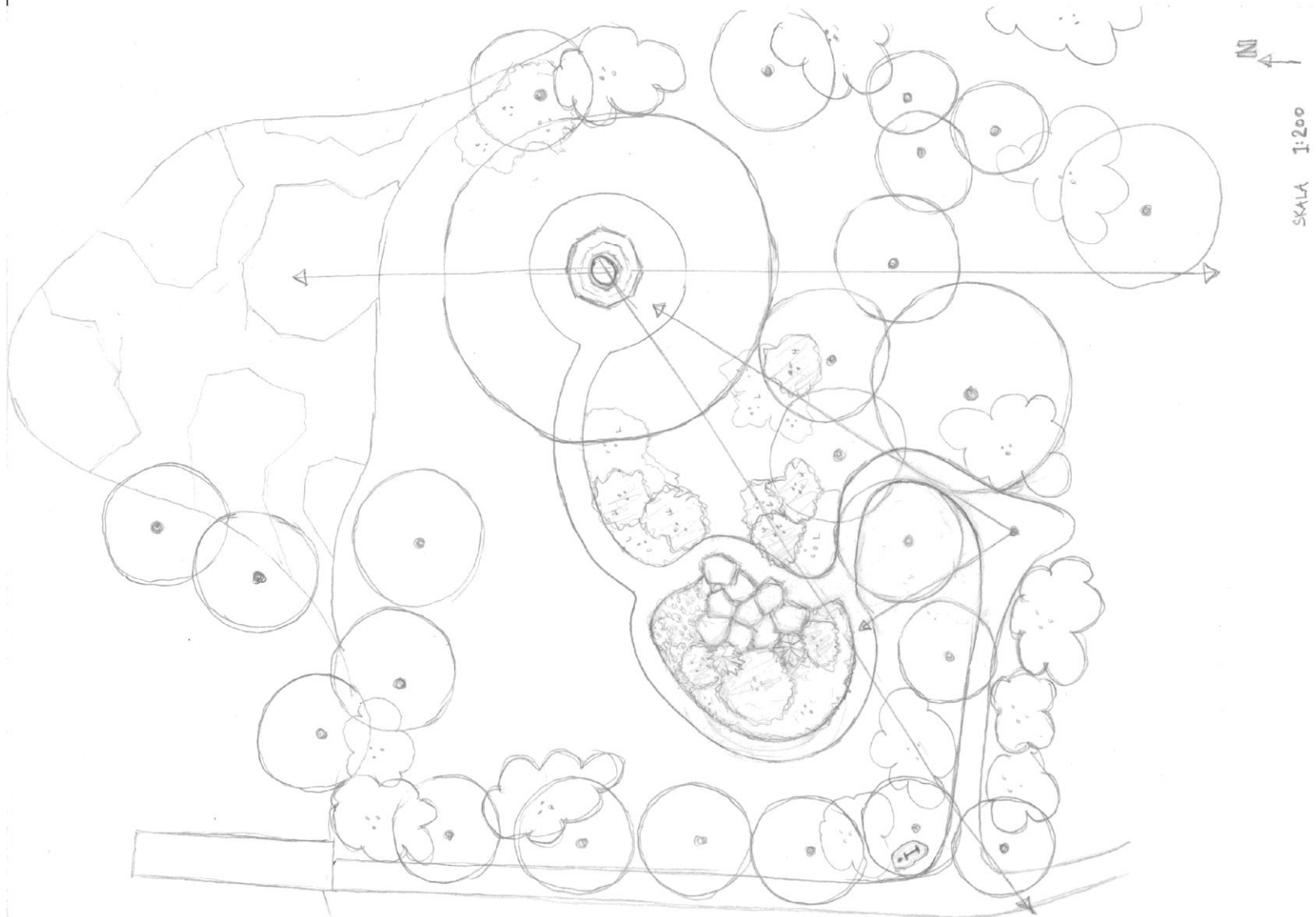


Fig. 36. Illustrationsplan, visar viktiga siktlinjer. Ej i skala



Fig. 37. Entré, Oxelvalvet

Fig. 38. Entrésten

Entrén tydliggörs av oxlarna som bildar valv vid ingången till minneslunden (se fig. 37). Stenen med inskriptionen MINNESLUND (se fig. 38) talar om vilken plats besökaren är på väg mot. Dess storlek gör att den syns under årets alla årstider, materialet knyter an till smyckningsplatsen och kyrkomuren.



Fig. 39. Tänk Bänk

Då den gamla bänken vickar och inte är anpassad i sitt höjd byggs en ny (se fig. 39).

Bänken får behålla sin rundbyggda utformning då jag upplever att den stämmer överens med platsens karaktär. Fördelen med denna typ av bänk är att den ger besökaren möjlighet att välja sol eller skugga, samt vilket väderstreck denne vill rikta sig åt. Material: Lärkträ som grånar vackert med tiden. En tänkbar möjlighet är att utforma armstöd besökaren kan hålla då denne ska sätta sig.

5.5. Kommentarer till gestaltningsförslaget

Gestaltningsförslaget utgår ifrån tanken på att *naturlika miljöer* bäst stödjer en människa som mår mycket dåligt. I sin forskning kunde Ulrich (Grahm 1994) se att naturen i sig har en positiv inverkan på människans läkningsförmåga. Enligt Searles (1960) är de *enkla relationer* naturen kan erbjuda är en länk mellan det medvetna och det undermedvetna, vilket gör att naturen skapar en god förutsättning för oss att bearbeta våra känslor. Besökaren i minneslunden är i stort behov av att bearbeta sitt inre. Sorg är en form av känslomässig stress och tanken på naturens förmåga att ge förutsättningar för läkning har applicerats på tillvägagångssättet för gestaltningen av minneslunden.

Kartläggningen av teorier visade bl.a. att den typ av natur som människan upplever som tryggast, och vilken därmed är återhämtande, är den där större *träd* står utspridda över en *låg markvegetation*, gärna med närhet till *vatten* (Ulrich ur Grahm 1994, Appleton 1975). Minneslunden ramar in av *havet* på två sidor och närheten till vattnet är mycket påtaglig. Detta skapar i sig ett *fascinerande* läge, vilket tas till vara i förslaget. Oavsett var i minneslunden besökaren befinner sig går det att få större eller mindre glimtar av vattnet. Mest påtagligt är havet vid sittplatsen där det är i princip fri utsikt över det fria vattnet i norr. Fascination är tätt knutet till Kaplan & Kaplans (1998) begrepp spontan uppmärksamhet. Detta är en form av uppmärksamhet vilken ger människan en vaken vila, och är därmed en typ av retreat-funktion.

Då *trygghet* är en förutsättning för att en miljö ska ha restaurativa kvaliteter har fokuset i gestaltningen legat på denna faktor (Kaplan&Kaplan 1998). Faktorer som påverkar känslan av trygghet är att miljön erbjuder en möjlighet till både *utsikt*, *djupkänsla* och känslan av *skydd* (Appleton 1975, Kaplan&Kaplan

1998, Ulrich i Grahm 1994). Savannliknande miljöer, såsom ängar och hagmarker, har därmed hög trygghetsfaktor då miljön där träd står utspridda över ett område med låg markvegetation erbjuder möjlighet till skydd, om det skulle behövas, möjlighet att se mellan träden, samt att träden ger möjlighet att få en förståelse för perspektivet. Vidare är även *orienterbarheten* i miljön en trygghetsfaktor (Appleton 1975, Kaplan&Kaplan 1998). Denna påverkas i sig av att det finns tydliga, inbjudande *entrées*, att området är *omgärdat* och att det finns *fokuspunkter* vilka skiljer sig något från den övriga miljön (Appleton 1975, Kaplan&Kaplan 1998).

Gestaltningsförslaget har inspirerats av den svenska hagmarken och lundmiljön då känslan av *trygghet* och *rumslighet* skulle förstärkas. Omgivningen på Utö består till stora delar av antingen skogsdungar med tall och björk, eller av hagmarker och åkermark. Detta gav mig anledningen att tro att människorna som bor på ön känner sig hemma i och har en anknytning till denna miljö. Grupper av *träd* och lägre buskar, vilka ger genomsiktliga väggar, är spridda över ytan för att antingen *förstärka* eller *skärma av* den yttre miljön. Enligt Kaplan & Kaplan (1998) är det viktigt att det inte finns några störande element, eller element som upplevs inte tillhöra miljön, om den ska upplevas som en sammanhållen enhet. Detta är i sig är en faktor som påverkar om platsen upplevs som restaurativ eller inte. Utsikten mot *havet* har fått vara framstående, liksom att *kyrkan* ska synas från sittplatsen. Enligt Berglund (1994) ger utsikt mot, eller närhet till kyrkan och kyrkogården en andlig tyngd åt minneslunden. Likaså var möjlighet att blicka ut över den omgivande naturen något som de intervjuade i Berglunds (1994) studie sade sig uppskatta högt. Element som skärmas av är vardagsmiljöerna vid de båda bryggorna samt delar av kyrkogården då det är viktigt att den

besökande får känslan av att vara ifred.

Växterna i minneslunden är valda för att *samspele* med skärgårdsmiljön och med resten av kyrkogården. Detta var ett sätt att skapa en *enhetlig* känsla inom minneslunden, samt att knyta an den till sammanhanget Utö. Al, björk och tall växer naturligt på ön. De finns även planterade på kyrkogården, där även oxel finns sedan tidigare. Björkarna lyser upp med sina vita stammar och har, liksom tallarna med sin grovt mönstrade bark i brunt och orange, ett stort vintervärde.

Valet att tillföra en i minneslunden gjordes för att enen är en buske som de flesta är bekanta med och känner igen, därmed har det en trygghetsgivande verkan (Kaplan&Kaplan). De passar fint in i naturlika- och kulturmarkspräglade miljöer, och ger en möjlighet att välja sorter som ger skilda uttryck. I smyckningsplatsen behövdes höjdskapande och stabiliserande element, samt markmaterial som ger platsen ett tydligt vintervärde även de vintrar det inte kommer någon snö. Här kom enarna väl till pass och knyts ihop av att det även planteras in enar i det naturlika området. Valet att plantera ett högre gräs samt en matta av sedum och taklök i anknytning till smyckningsplatsen härrör sig från de växter som naturligt växer i strandlinjen vid minneslunden. Klipphällarna är beväxta med sedum, mossor och lavar och i vattenbrynet växer vass i stora ruggar. Det röda från sedum och taklök tar även upp det röda i oxlarnas bär och oxelbladens höstfärger.

Slån, virginianahägg och häckoxbär som blommar under den tidiga sommaren smälter också in i kulturmarksprägel. De ger en lätthet och försommarglädje till förslaget med sitt rika flor, senare bidrar de till sprakande höstfärger och intressanta grenställningar. Enligt Berglund (1994) får minneslunden gärna vara friare än den övriga kyrkogården i sin gestaltning. De intervjuade i hennes studie talade om att den gärna får uttrycka

hopp och glädje, samt påminna om att livet går vidare. Detta kan hjälpa till att ta sig ur sorgen.

I minneslunden var sedan tidigare fyra oxlar planterade. För att förankra dem har de fått sällskap av ytterligare några och bildar nu en allé, vilken samspekar med lindallén som är planterad runt kyrkogården. Oxlarna bildar ett valv vid minneslundens entré och gör därmed entrén tydligare och mer inbjudande.

Den nuvarande skylten i minneslunden byts ut mot en varpsten med inskriptionen MINNESLUND. Denna placeras på vänstra sidan av entrén för att synas tydligt, och talar om för besökaren vart den är på väg. *Tydligheten* för hela kyrkogården ökas genom att skyltningen förtydligas. Att miljön är tydlig är enligt Kaplan & Kaplan (1998) mycket viktigt för att människan ska känna sig trygg. Att förstå omgivningen och kunna läsa av den ger en trygg känsla. Att inte kunna förstå den omgivande miljön är däremot stressande. Ytterligare två informationsskyltar sätts upp på kyrkogården. Den gamla slitna skylten vid bryggan byts ut mot en ny som ger er pondus och en informationsskylt med ritning över området samt information om kyrkan och kyrkogården placeras vid bryggan. Detta bör även göra alla besökare medvetna om att hela ytan tillhör kyrkan och att det därmed inte är tillrådligt att varken campa eller ha picknick där.

Den nylagda grusgången visar besökaren vidare via smyckningsplatsen genom miljön och fram till sittplatsen. Gången läggs om och singeln byts ut mot ett svart/rött grus vilket gör den lättare att gå på. Den mjuka och slingrande formen ger en känsla av promenadstråk och ger besökaren valmöjlighet ifråga om vilken sida av smyckningsplatsen denne vill gå.

Placeringen av buskar och träd gör att ytan får fler små rum och döljer delvis vad som finns där bakom. Det ger visst

mått av *mystik* och drar in besökaren i miljön (Kaplan&Kaplan 1998). Att gången läggs om gör förhoppningsvis att det nuvarande skötselproblemet, med ogräs i singelytorna, försvinner.

Bänken behåller sin placering under den stora flerstammiga alen. Den är byggd runt trädet och detta gör att besökaren kan välja om denne föredrar att sitta i solen eller skuggan. Det ger även en valmöjlighet ifråga om vilket håll besökaren vill rikta sig åt. Här finns en fantastisk utsikt över havet. Med det stora trädet som stöd i ryggen känns detta som en *fascinerande* och *trygg* punkt. Det går även att se kyrkan över trädtopparna, det gröna koppartaket lyser mot himlen. Eftersom den nuvarande bänken är instabil och alltför hög konstrueras en ny (se fig. 39). Armstöd monteras som stöd åt den som har svårt att sätta sig ned. Bänken byggs i lärkträ vilket åldras vackert och får en grå ton som samspekar med bryggan och platsens karaktär.

Närheten till kyrkan ger platsen en *andlig tyngd*, och talar om för besökaren att den är i ett *meditativt rum* (Berglund 1994). Känslan av *naturlighet* förstärker detta, liksom att träden tillför platsen *mystik* när de växt sig större (ibid.). Träd är en symbol för livet, livet som strävar mot ljuset (ibid). Minneslunden ska enligt Berglund (1994) präglas av ett *hoppfullt* och *glädjande* budskap m att livet går vidare.

Vardagslivet från bryggorna skärmas *av*, liksom delar av kyrkogården, då besökaren bör få vara *ifred* i minneslunden. Det naturliga området vilket minneslunden gränsar mot i väster får större plats än förut. Detta ger en mjuk avgränsning mot vardagsmiljön. Enligt Grahn (2010) är den *kravlösa miljö* där växterna ser ut att vara självsådda enklast för den som mår mycket dåligt. I minneslunden tillfredsställer det naturliga området något av det behovet.

Platsen har fått en *tydligare* och mer *sammanhållen* karaktär

då träd och buskar fördes in i själva området, likaså ökar *komplexiteten* med tillskottet av arter och element. Placeringen av de nya elementen och gångens slingrande sträckning gör minneslunden *tydlig* och mer *lättförståelig* samtidigt som en viss grad av *mystik* tillförs (Kaplan&Kaplan 1998). Det bildas *mindre platser* i rummet vilka väcker *utforskningslusten*, det som anas bakom kröken eller buskaget drar besökaren in i miljön (ibid.). Denna känsla av att det finns mer att upptäcka i miljön än vad som går att se vid första anblicken, samt utestängandet av störande intryck borde ge minneslunden en återhämtande karaktär.

Små intresseväckande *detaljer* ger besökaren något att upptäcka. Ett exempel är planteringen vid smyckningsplatsen där mattan av sedum ger intresset för form och färg en skjuts. Likaså ger de snödropparna i smyckningsplatsen och havet av scilla i gräsytan något att upptäcka och längta efter. Blommorna talar om föränderlighet, visar att livet har sin gång. De ger även *hopp* om livet eftersom de kommer tillbaka igen, nästa år. Blomman är en symbol för det som växer och utvecklas, knoppen en symbol för de dolda möjligheterna (Berglund 1994). De oföränderliga stenarna i smyckningsplatsen står för stadga och styrka och oförgänglighet, besökaren kan lita på att de finns kvar (ibid.).

Smyckningsplatsen är *centralpunkten* vilken hjälper till att hålla uppe *värudet* och *karaktären* i gestaltningen även vintertid. Den är en punkt att vila ögonen på och en hjälp för besökaren att samlas sin koncentration, att försätta sig i rätt stämning. Stenröset ger en förankring till Utös historia som gruvbygd och blir en replik på kyrkomuren, även den byggd av varpsten. Hållarna för blommor och ljus ger en blinkning åt de smidda ringar inmurade i kyrkomuren vilka man förr band fast hästen vid.

Att platsen blivit mer *omgärdad* bäddar för att den ska kunna användas som meditativt rum. Det är lättare att fånga koncentrationen om platsen runt omkring erbjuder stillhet och mjuka intryck. Gräsytan är inte längre ödslig då den fått inslag av annan växtlighet och högre element, och blir därmed lättare att knyta an till för besökaren. Om den anhörige kan etablera ett positivt förhållande till platsen är det lättare för henne eller honom att etablera ett förhållande till den avlidne Berglund 1994). Den besökande bjuds in i miljön och visas runt via gången. Det blir då också tydligare vad som är helgad mark, där askorna ligger jordade, och var besökaren kan vistas. Under den stora alen kan besökaren sitta en stund i lugn och ro och titta på träden, symbolen för livet som strävar mot ljuset.

6. Diskussion

Detta arbete hade till syfte att ge ett gestaltningsförslag för en kontemplativ minneslund åt Utös kyrkogård. Minneslunden skulle vara anpassad efter förutsättningar ifråga om plats, klimat och brukare. Utifrån teorier inom miljöpsykologi och livsåskådningsvetenskap undersöktes platsen för att en återhämtande miljö skulle kunna skapas. Huvudfrågan sammanfattade denna önskan: Hur kan en platspecifik restaurativ miljö skapas för Utö kyrkogård?

Då minneslunden är en plats av religiös karaktär ville jag se om det fanns några likheter i tankesättet kring religiös miljö och miljö sett ur det miljöpsykologiska perspektivet. Jag fann att det från båda håll förordas naturlika miljöer. Uddenberg säger i en intervju att naturen verkar vara en av de platser där den moderna svensken kan få känslan av att träda in i ett större sammanhang. Just känslan av att vara i ett sammanhang större än en själv är något som både Kaplan & Kaplan och Grahn tagit upp i diskussionen kring återhämtande miljöer. Att den omgivande miljön upplevs som en enhetlig helhet, är enligt dem lugnande för människan. I arbetet med gestaltningen av minneslunden blev denna helhetstanke en av de viktigaste att förhålla sig till. Minneslunden ska förhålla sig till den omgivande kyrkogården, till närmiljön och kunna relatera till bygden i ett bredare perspektiv. Ett sätt att realisera detta var att använda material som talar samma språk som den omgivande miljön. På Utö handlade det om en skärgårdsmiljö, vilken av de boende definieras som enkel och stabil. Det finns hav, områden med björk- och tallskog, hagmarker och i detta människor som klarar av att lösa de flesta problem som uppkommer själv. Denna känsla av enkelhet, stabilitet och närhet till havet ville jag nå

fram med i minneslunden.

Enlig Appleton och Ulrich har vi en nedärvd benägenhet att föredra det savannlika landskapet (svenskt översatt t.ex. hag- och ängsmarker). Kaplan & Kaplan talar mer om förståelse och en känsla av enhet. Jag tror att den trygghet som behövs för att en plats ska ha en restaurativ verkan borde utgå från den eller de människor som vistas där. En helt ovetenskaplig iakttagelse är att vi verkar dras till lite olika typer av natur beroende på var vi har växt upp. Vissa tycker om skogen som sluter sig omkring och susar, där det knäpper och knakar. Andra vill ha fria viddar, havets brus och fåglar som skrävar högt där ovanför. Därmed kan en plats som för en människa känns instängd och trång, för någon annan vara trygg och ombonad. På Utö har människorna en relation till de öppna vidderna som havet ger, och är vana vid väder och vind. Som jag tolkade det borde den restaurativa miljö som anpassats efter deras förutsättningar vara av en öppnare karaktär, som släpper in naturlikheten, där det går att andas fritt. I detta måste det också finnas en möjlighet att få dra sig undan för sig själv, och i gestaltningen letade jag efter en balans mellan öppenhet och slutenhet, den punkt där tryggheten för en öbo i Stockholms skärgård ligger. En plats som har fått sin karaktär av hag- och lundmarker borde tangera denna punkt. Avslutningsvis ett citat från Inger Berglunds *Kyrkogårdens meditativa rum*, vilket kan ses som en sammanfattning över den åtråvärda känslan av att trivas med den omgivande miljön.

Jag tycker om den här minneslunden. Här finns glädje och mjukhet, grönska lugn och rymd. Glädjen finns i solen och vattnet. Överallt i naturen där den är storslagen finns närvaron av Gud. Man kan aldrig känna dödens närvaro lika påtagligt i minneslunden som i ett vanligt gravkvarter.

Anonym, ur Berglund (1994)

Källförteckning

Tryckta källor

Appleton, J. (1975) *The experience of Landscape*. Wiley London

Berglund, I. (1994) *Kyrkogårdens meditativa rum*. Borås: Verbum förlag

Abrahamsson, K. & Tenngart, C. (2003), *Grön Rehabilitering. Behov, förutsättningar och möjligheter för en grön rehabiliteringsmodell*. Växjö: LRF Sydost.

Grahn, P. och Ottosson, Å. (2010) *Trädgårdsterapi*. Lettland: Bokförlaget Bonnier Existens.

Hägerhäll C. M (2005) *Naturen i landskapsupplevelsen och landskapsupplevelsens natur*. I: M. Johansson & M. Küller (red.) *Svensk Miljöpsykologi*, Studentlitteratur, Lund

Kaplan, S. (1991). *Parker för framtiden: Ett psykologiskt perspektiv*. Stad & Land, MOVIUM/Inst. för landskapsplanering SLU nr 91/1991.

Kaplan, R., Kaplan, S., & Ryan, R. L. (1998). *With People in Mind. Design and Management of Everyday Nature*. Washington D.C.: Island Press.

Klintborg Ahlklo, Å. (2001) *Mellan trädkrans och minneslund*, Stad och land nr 167. Alnarp : Movium, Sveriges lantbruksuniversitet SLU Alnarp.

Ottosson, J. & Grahn, P. (1998) Utemiljöns betydelse för äldre med stort vårdbehov. *Med ögon känsliga för grönt*. Stad & Land, 155:1998, Alnarp.

Ottosson, M. och Ottosson, Å. (2006) *Naturkraft*. Falun: Wahlström & Widstrand.

Persson, K. (2006) *Vatten som väcker sinnena*. Alnarp: Bachelorprojekt för Institutionen för Landskapsplanering, Hälsa och Rekreation, SLU, Alnarp, Sverige

Searles, H. (1960) *The nonhuman environment*. Oxford: International University Press.

Schmidtbauer, P., Grahn, P. och Lieberg, M. (2005) *Tänkvärda Trädgårdar*. Västerås: Formas.

Ulrich, R. (1992) intervjuad i Grahn, P. (1992) *Människors behov av parker – amerikansk forskning idag*. Stad & Land, MOVIUM/Inst. för landskapsplanering SLU nr 107/1992

Elektroniska källor

http://projektwebbar.ab.lst.se/templates/InformationPage_____6570.asp
Hämtad 4 april 2011

http://www.skargardsstiftelsen.se/?id=4093&cid=&Tab_ID=3497
Hämtad 4 april 2011

http://www.stockholmslansmuseum.se/upptack_lanet/visa/b070/
Hämtad 15 maj 2011

<http://www.svenskakyrkan.se/default.aspx?id=669706>
Hämtad 4 april 2011-04-04

<http://www.svenskakyrkan.se/default.aspx?id=659697>
Hämtad 15 maj 2011

http://sv.wikipedia.org/wiki/Ut%C3%B6_kyrka
Hämtad 4 april 2011

<http://uto.se/om-uto/karta/>
Hämtad 15 maj 2011

Muntliga källor

Christer Hugo, Monica Isaksson, Arnold Kajerdal, Marianne Kajerdal, Lars Palmgren och Jan Schröder.

