



Självständigt arbete vid LTJ-fakulteten, SLU
Kandidatexamensarbete, 15 hp



Utveckling av det peri-urbana landskapet -Analyser i Kungens kurva

Emelie Roupe

Fakulteten för Landskapsplanering, trädgårds- och
jordbruksvetenskap, SLU Alnarp
Landskapsarkitektprogrammet
2011-06-02

SLU, Sveriges Lantbruksuniversitet
Fakulteten för Landskapsplanering, trädgårds- och jordbruksvetenskap, LTJ
Område Landskapsarkitektur

Författare: **Emelie Roupe**

Titel (sve): **Utveckling av det peri-urbana landskapet, analyser i Kungens kurva**

Titel (eng): **Peri-urban development, analysis in Kungens kurva**

Program/utbildning: **Landskapsarkitektprogrammet**

Huvudområde: **Landskapsarkitektur**

Nyckelord: **Peri-urbana landskap, ickeplatser, Kungens kurva**
Space analysis, the 12 key quality criteria (SAK), Kvalitativ stedsanalys, Study of self.

Handledare: **Hanna Elgåker, Område Lantbrukets byggnadsteknik, SLU Alnarp**

Examinator: **Erik Skärbäck, Område Landskapsplanering, SLU Alnarp**

Kurstitel: **Kandidatexamensarbete i landskapsarkitektur**

Kurskod: **EX0649**

Omfattning (hp): **15 hp**

Nivå och fördjupning: **G2E**

Serienamn: **Självständigt arbete vid LTJ-fakulteten**

Utgivningsort: **Alnarp**

Utgivningsår: **2011**

Program/utbildning: **Landskapsarkitektprogrammet**

Omslagsfoto:

Skiss av Emelie Roupe, baserad på: Pressfoto, upphovsman okänd, Ica Kvantum (1946)
Kungens bil vid Kungens Kurva, upplagd av Holger.Ellgaard 18:17, 1 December 2007 (UTC)
[www]

Tillgänglig via: http://commons.wikimedia.org/wiki/File:Kungens_Kurva_1946.jpg?uselang=sv
& Lantmäteriets arkiv för historiska kartor, *01-HUD-103 Laga skifte, 1909*, sidan 5 & 6,
Medgivande: 2011-05-06

Sammandrag

Genom att testa tre olika analysmetoder, och med hjälp av aktuell litteratur, studeras utvecklingspotentialen i det peri-urbana landskapet. I gränzonen mellan det urbana och det rurala finns ett landskap som känns igen genom dess industrier, shoppingcentrum och stora vägar. I dessa områden förkommer s.k. ickeplatser, som kan hittas mellan olika bebyggelseenklaver, på rivningstomter eller på f.d. parkeringar. Ickeplatserna är sällan gestaltade, men är trots det ofta komplexa och innehåller en mängd olika funktioner. Den svenska planeringstraditionen av att dela in landskapet i stad och land har gjort att dessa områden länge ignorerats. Forskare och yrkesverksamma föreslår att planeraren vid utvecklingen av det peri-urbana landskapet ska ta hänsyn till komplexiteten. Genom att beskriva informella värden och aktiviteter kan ett grepp om helheten tas.

Med utgångspunkt i det peri-urbana området Kungens kurva i Huddinge kommun, söder om Stockholm, testas tre olika analyser för att undersöka hur pass relevanta de är i utvecklandet av det peri-urbana landskapet. Analysmetoderna som används i studien är *Space analysis, the 12 key quality criteria* utarbetad av Gehl arkitekter, den *Kvalitativa Stedsanalysen* med utgångspunkt i Norberg-Schulz fenomenologiska teori och en *Study of self-analysis* baserad på egen erfarenhet av platsen.

Studien visar att de analysmetoder som används i Kungens kurva skiljer sig från de metoder forskare och yrkesverksamma föreslår men att de ändå har en viss användbarhet. Den Kvalitativa Stedsanalysen är den metod av de tre som är mest användbar. Analysen beskriver helheten och försöker hitta platsens identitet utifrån dess egna förutsättningar. Study of self-analysen blir relevant som komplement till andra analysmetoder. då den har fördelen av att kunna beskriva platsers informella användning och värden. Space Analysis, the 12 key quality criteria, är minst relevant men kan fungera för att identifiera brister, om rätt premisser är ställda.

Abstract

The potential development of the peri-urban landscape is studied according to up to date literature and by the application of different methods of analysis. The peri-urban landscape, the zone in the urban and rural divide, is a landscape that is often characterized by industries, shopping malls and major roads. The in-between landscape is found in between buildings, on demolition sites or in old parking lots. The function here is often undefined, complex and contains different values and activities. The Swedish planning tradition of dividing the landscape into city and countryside have caused an ignorant attitude towards the peri-urban landscape. Researchers and practitioners suggest an holistic approach to be applied when planning for the peri-urban zone. Complexity, informal activities and values are taken into account.

In the peri-urban area Kungens kurva, south of Stockholm, three analysis are tested: *Space analysis, the 12 key quality criteria* by Gehl arkitekter, the *Kvalitativ Stedsanalys* based on Norberg-Schulz phenomenological theory and a *Study of self-analysis* based on my own experiences and memories.

The study shows that the methods used in Kungens kurva differ from the ones researchers and practitioners suggests, but could from some aspects be useful. The *Kvalitativ Stedsanalys* is the most appropriate method, of the methods used, for analysing the peri-urban landscape. The method is holistic and searches to find a place's own identity based on the place's own context. The *Study of self* is relevant as a complement to other methods. It may be used to describe informal uses and values. *Space Analysis, the 12 quality criteria*, is least valuable but could, with the right premises, be helpful for identifying inadequacies.

Innehållsförteckning

Sammandrag	3
Abstract	4
Innehållsförteckning	5
Figurförteckning	7
1. Inledning	8
1.1 Bakgrund	8
1.2 Syfte och mål	8
1.3 Disposition	9
1.4 Det peri-urbana landskapet och ickeplatserna	9
1.41 Ickeplatsernas uppkomst	9
1.42 Det peri-urbana landskapets potential och problem	10
1.43 Utveckling av det peri-urbana landskapet	11
1.44 Exemplet Kungens kurva	12
2. Material och Metod	14
2.1 Val av litteratur	14
2.2 Analysmetoderna	14
2.3 Space analysis, the 12 key quality criteria	14
2.4 Kvalitativ stedsanalys	15
2.5 Study of self	16
2.6 Metoddiskussion	16
3. Resultat: Fallstudie Kungens kurva	18
3.1 Space analysis, the 12 key quality criteria, Kungens kurva	18
3.2 Kvalitativ stedsanalys, Kungens kurva	20
3.3 Study of self, Kungens kurva	24
4. Diskussion	25
4.1 Utfall och användbarhet: Space analysis, the 12 key quality criteria.	25
4.2 Utfall och användbarhet: Kvalitativ Stedanalys	26
4.3 Utfall och användbarhet: Study of Self	27
4.4 Analysernas användbarhet i förhållande till andra metoder	28
4.5 Vidare forskning	30
4.6 Slutsatser	30
5. Referensförteckning	31
6. Bilagor	33
6.1 Formulär Kvalitativ Stedsanalys	33
6.2 Formulär Space analysis, the 12 key quality criteria	34

Figurförteckning

Figur 1. Ån i Kungens kurva (Foto: Emelie Roupe, 2011-04-20).....	12
Figur 2. Yta som saknar tydlig funktion, sydöst om Heron city (Foto: Emelie Roupe, 2011-04-20).....	12
Figur 3. En sällan använd parkering i närhet till Ikea (Foto: Emelie Roupe, 2011-04-20).....	12
Figur 4. Områdets avgränsning för SAK (Lantmäteriets digitala kartbibliotek, Ortofoto Kungens kurva, order_259258_433631_1. Medgivande: 2011-05-06, bearbetad av Emelie Roupe, maj 2011).....	18
Figur 5. Symboler för kategorisering (Skiss av Emelie Roupe, 2011-04-20).....	18
Figur 6. Gångyta mellan parkering och Ica (Foto: Emelie Roupe, 2011-04-20).....	18
Figur 7. Reklamskylt (Foto: Emelie Roupe, 2011-04-20).....	18
Figur 8. Bevarad ekbacke i södra delen av området (Foto: Emelie Roupe, 2011-04-20).....	18
Figur 9. Parkeringen sett söderifrån. (Foto: Emelie Roupe, 2011-04-20).....	18
Figur 10. Busshållplatsen i norra delen av området (Foto: Emelie Roupe, 2011-04-20).....	18
Figur 11. Platsen sett norrifrån (Foto: Emelie Roupe, 2011-04-20).....	18
Figur 12. Samlingspunkt med bänkar inomhus, utanför entrén till Ica (Foto: Emelie Roupe, 2011-04-20).....	18
Figur 13. Space analysis, the 12 key quality criteria, Kungens kurva (Skiss: Emelie Roupe, baserad på figur 23, 2011-04-20).....	19
Figur 14. Områdets avgränsning för Kvalitativ stedsanalys (Lantmäteriets digitala kartbibliotek, Ortofoto Kungens kurva, order_259258_433631_1. Medgivande: 2011-05-06, bearbetad av Emelie Roupe, maj 2011).....	20
Figur 15. Minnesrummet (Skiss av Emelie Roupe, maj 2011, baserad på: Ortofoto Kungens kurva, order_259258_433631_1, i: Lantmäteriets digitala kartbibliotek, Medgivande: 2011-05-06).....	20
Figur 16. Historierummet, Kungens kurva 1909 (Lantmäteriets arkiv för historiska kartor, 01-HUD-103 Laga skifte 1909, sidan 5 och 6. Medgivande: 2011-04-04, bearbetad av Emelie Roupe, maj 2011).....	21
Figur 17. Historierummet, Kungens kurva 1951 (Lantmäteriets arkiv för historiska kartor, Huddinge J133-10I4e53 Ekonomiska kartan 1951, 2011-04-04 & Vårby J133-10I4d53, Ekonomiska kartan 1951 Medgivande: 2011-04-04, bearbetad av Emelie Roupe, maj 2011).....	21
Figur 18. Historierummet, Kungens kurva 2010 (Lantmäteriets digitala kartbibliotek, Terrängkartan, order_252208_424152_1. Medgivande: 2011-05-06, bearbetad av Emelie Roupe, maj 2011).....	21
Figur 19. Identifikationsrummet (Skiss av Emelie Roupe, maj 2011, baserad på: Ortofoto Kungens kurva, order_259258_433631_1, i: Lantmäteriets digitala kartbibliotek. Medgivande: 2011-05-06).....	22
Figur 20. Orienteringsrummet, (Skiss av Emelie Roupe, maj 2011, baserad på: Ortofoto Kungens kurva, order_259258_433631_1, i: Lantmäteriets digitala kartbibliotek. Medgivande: 2011-05-06).....	23
Figur 21. Platser Study of self, (Ortofoto Kungens kurva, order_259258_433631_1, Medgivande: 2011-05-06, bearbetad av Emelie Roupe, maj 2011).....	24
Figur 22. Formulär Kvalitativ Stedsanalys, underlag för analys (Formulär utarbetat av Emelie Roupe baserad på Vagstein (1993) & Norberg-Schulz (1980)).....	32
Figur 23. Space analysis, Gehl architects, the 12 key quality criteria (Formulär utarbetat av Gehl arkitekter, Medgivande via mail från Helle Søholt: 2011-05-11).....	33

1. Inledning

1.1 Bakgrund

En kundvagn ligger fastkilad i ån som tar sig in i området österifrån. Precis intill ån finns en ödslig parkeringsyta, som jag aldrig sett användas. Ett par hundra meter bort, förbi ett hav av parkeringar och fyrkantiga fönsterlösa köplador ligger vackra Gömmarens naturreservat. På andra sidan Kungens kurvaleden utgör hästhagarna, som ligger intill lummiga villaträdgårdar, en idyllisk lantlig miljö. Ett landskap som står i stark kontrast till det hårda storskaliga Kungens kurva, ett av norra Europas största handelsområden, beläget söder om Stockholm.

Det peri-urbana landskapet, i gränzonen mellan stad och land, är ett landskap som ofta känns igen genom dess stora shoppingcenter, motorvägar och industrier. Ickeplatserna, de oordnade, ogestaltade platserna som ofta uppkommit som följd av en annan tänkt verksamhet, är också något som karaktäriserar detta landskap. Ickeplatserna kan skapa oro på grund av att funktionen inte är fastställd men det kan också vara platser som inbjuder till aktiviteter som det inte görs plats för någon annanstans (Qviström 2007, s.270; Qviström & Saltzman, refererat till i Wingren, 2009 b, s.44; Wikström, 2006, s.94f)

Efter att ha kommit i kontakt med Per Wirténs (2010) bok *Där jag kommer ifrån, Kriget mot förorten* där det landskap jag själv har en relation till från barnsben beskrivs, blev jag inspirerad att skriva om Kungens kurva. Uppväxt i närheten av, och som återkommande besökare av detta peri-urbana område, kände jag igen mig i hans dystra beskrivningar av den lågt värderade förorten.

I Europeiska landskapskonventionen (2000) beskrivs landskapet vara en viktig del av människors livskvalité oavsett om det är ett vanvårdat, vardagligt eller ett högt värdesatt landskap. Landskapet anses ha en stor betydelse för människors välbefinnande och konventionen syftar bl.a. till att uppfylla människors önskan om att kunna glädja sig åt landskap med hög kvalité. Mitt personliga motiv med denna uppsats är att undersöka om någonting så tråkigt som ödsliga parkeringar, skräpiga väglandskap eller igenvuxna vegetationspartier kan få mening och betydelse för människor som vistas där.

I denna uppsats ställer jag frågan om vad forskning och praktiker säger om det peri-urbana landskapets utvecklingsmöjligheter. Jag undersöker om analysmetoderna *Space analysis, the 12 key quality criteria*, en *Kvalitativ Stedsanalys* och en *Study of Self* kan ge relevant information om hur det peri-urbana landskapet kan utvecklas. Till sist undrar jag också hur väl dessa analyser fungerar i förhållande till de metoder som forskning och praktiker föreslår.

1.2 Syfte och mål

Mitt syfte är att få en ökad förståelse kring problematiken kring det peri-urbana landskapet och dess betydelse i framtidens stadsbyggande. Mitt mål är att undersöka tre olika analysmetoder applicerade i det peri-urbana landskapet, exemplifierade i Kungens kurva. Målet delas upp i tre delmål:

- Att redogöra för analysernas utfall
- Att diskutera användbarheten av analyserna i utvecklandet av det peri-urbana landskapet.
- Att jämföra analysernas användbarhet i förhållande till de metoder forskning och praktiker föreslår för det peri-urbana landskapet.

1.3 Disposition

Uppsatsen inleds med en utredande bakgrund som förklarar problematiken kring det peri-urbana landskapet och uppkomsten av de s.k ickeplatserna. Dess problem, potential och metoder för utveckling beskrivs. Efter det exemplifieras det peri-urbana landskapet och de s.k. ickeplatserna i området Kungens kurva i Huddinge kommun. I en andra del följer ett material och metod-avsnitt där analysmetoder och mitt sätt att använda metoderna förklaras. Den tredje delen består av en fallstudie i Kungens kurva där analyserna tillämpas. I en fjärde avslutande del förs en diskussion om resultatet av analysmetoderna och vilket värde de möjligen kan ha i utvecklingen av det peri-urbana landskapet. Metoderna jämförs med de metoder praktiker och forskning föreslår.

1.4 Det peri-urbana landskapet och ickeplatserna

Inom forskningen talar man ofta om det peri-urbana landskapet. Ett landskap som beskrivs ha ”sin grund i ett perifert läge i förhållande till staden och samtidigt en stark påverkan av den och dess invånare.” (Wingren, 2009 b, s.5). Qviström & Saltzman (2006, s.4) menar att landskapet är svårt att definiera men gör sig ganska väl beskrivet som ett landskap i förändring, där markanvändningen är på väg från en rural till en mer urban användning. Landskapen beskrivs sällan som platser på egna premisser utan snarare som övergångszoner i väntan på att bli någonting annat (Qviström, 2007, s.269). I det peri-urbana landskapet finns ofta svårdefinierade mellanområden som Wingren (2009 a, s.102) kallar för ickeplatser. I planeringssammanhang benämns dessa landskap som impediment och kan bestå av:

- bullerzoner mellan bostad och väg
- skyddsavstånd utmed en järnväg eller intill större bilvägar
- markområden avsatta som reserv för framtida exploatering
- rivningstomter
- avskurna markbitar som ett resultat av vissa trafiklösningar
- avstånd mellan hus för att låta solen komma in
- mellanområden mellan olika bebyggelseenkaver

(Wikström, 2006, s.88, 89 & 94; Wingren 2009 a, s.102)

Gemensamt för ovan givna exempel är att dessa områden är icke-gestaltade och har uppkommit som följd av en tänkt aktivitet eller verksamhet (Wikström, 2006, s. 94f). I följande text kommer begreppet *ickeplatser* användas för att beskriva dessa platser.

1.41 Ickeplatsernas uppkomst

Uppkomsten av ickeplatserna kan ha olika orsaker. Förr var staden tydligt avgränsad med en stadsmur mot landsbygden runtom, medan den idag saknar en definierad gräns (Ullstad, 2008, s.22). I svensk planeringstradition följer uppdelningen mellan stad och land fortfarande med, vilket har gjort att traditioner att behandla ickeplatserna saknas och platserna har därför lämnats åt sitt öde (Qviström & Saltzman, 2006, s.4).

Modernismens funktionsindelade planering är i vissa fall orsak till uppkomsten av dessa områden (Wingren, 2009 a, s.102). I Sverige planerades på 60-talet områden efter olika funktioner som arbete, bostad, transport osv. Rum i gränzoner mellan funktioner som inte var planerade för intensivt användande uppkom i och med detta (Ibid. s.102 ;Wikström, 2006, s. 98f). Wikström (2006, s.94) menar att orsaken till rummens uppkomst ofta beror på att planeringen skett bakvänt, alltså att ickeplatserna har byggts upp mot någonting snarare än för någonting, t.ex. för att motverka buller invid en stor väg. Detta har gjort att områdets status och användning är oklar.

I Alan Berger (2006) *Drossscape* beskrivs den förändrade urbana utvecklingen som orsak till förekomsten av ickeplatser. I USA har ickeplatsernas eller *the in-between landscapes* uppkommit som ett resultat av den snabba övergången från industrialisering till urbanisering och utbredningen av den horisontella staden (Berger, 2006, s.26). The in-between landscape som syftar till ödetomter, parkeringsplatser och gamla industritomter spridda i staden, ignoreras ständigt i planeringen för att de är svåra att klassificera då de saknar stabilitet och ofta ligger i väntan på att bli något nytt (Ibid., s.28f). Ickeplatserna upplevs på nära håll som dåligt planerade och underhållna landskap eller som överblivna platser uppkomna till följd av en mer omfattande utveckling av vägar eller byggnader. Sett ovanifrån upplevs dessa platser som rika, omfattande områden bestående av vegetation och öppna ytor som samspelar med ny intilliggande bebyggelse (Ibid. s.26).

Den förenklade diskussionen som förs om begreppet *Urban sprawl* tros också ha orsak till den tafatta behandlingen av det peri-urbana landskapet (Ibid., s.21). Begreppet associeras ofta negativt med en okontrollerad, oplanerad, markkonsumerade utveckling av landskapet intill staden som leder till jordbruksmarkens försvinnande. Berger (2006, s.21) menar att staden som ett koncentrat av människor, byggnader och infrastruktur inte längre kan betraktas som den enda definitionen av urbanitet. Det landskap som växer fram utanför stadens ursprungliga gränser, /-i en mer gles bebyggelse,- där ny infrastruktur, service och arbetsplatser ligger sida vid sida, är också den, en del av den urbana utvecklingen. Diskussionen kring *Urban sprawl* handlar ofta om för- eller motargument vad gäller stadens utbredning vilket gör det svårt att se och ta vara på möjligheterna och utvecklingspotentialen i det redan existerande peri-urbana landskapet (Ibid., s.25).

1.42 Det peri-urbana landskapets potential och problem

Trots det peri-urbana landskapets placering i en konfliktfylld zon mellan det urbana och rurala, har lite uppmärksamhet hittills ägnats dessa områden (Qviström & Saltzman, 2006, s.4). Dikotomierna stad-land, natur- kultur, offentlig-privat som många planerare traditionellt lutar sig emot, öppnar inte upp för övergångsformer vilket gör att det peri-urbana landskapen som ofta betraktas som just en övergångsform, blir svåra att utveckla (Qviström, 2007 s.270; Qviström, 2009, s.30). Arkitekterna Haggärde & Løkken (2009, s.40) beskriver att det svala intresset för utveckling i det peri-urbana landskapet beror på centrums dragningskraft. Det har saknats intresse för att forska i och tänka nytt kring detta på grund av en romantisk inställning mot det urbana.

Compact city-strategin som det rådande stadsbyggnadsidealet anses av Rådberg (2007, s.11) motverka en positiv utveckling i det peri-urbana landskapet eller förstaden. Strategin går förenklat ut på att bygga tätt, funktionsblandat, centralt och med innerstaden som förebild. Förorten presenteras som en negativ motpol till den kompakta staden och då strategin stannar vid innerstadens gränser saknas ett recept för utvecklingen av staden utanför (Ibid., s.7f). Försök att applicera compact-city strategin på nyetablerade förorter som Hammarby sjöstad i Stockholm har fått utstå kritik på grund av att man inte kunnat uppfylla den grad av stadsmässighet som innerstaden besitter (Ibid., s.12).

Qviström (2007, s.270) menar att Sverige har en planeringstradition där tendensen är att bara skapa platser med en enda funktion istället för att låta flera funktioner samverka. Detta menar han är en av orsakerna till bristen på utveckling i dessa landskap. Den komplexitet och dynamik som präglar detta landskap har på grund av detta haft svårt att passa in. Istället för att koncentrera sig på att låta funktioner samverka, har man lagt fokus på att se över territoriella gränser. Detta synsätt skapar homogena platser med en eller få funktioner, enligt Entrikin (refererat till i Qviström, 2007, s.270).

I det peri-urbana landskapets mellanområden finns en stor mångfald. Här försiggår aktivitet och liv som inte tillskrivs något värde och som inte får förekomma någon annanstans (Ibid., s.271f). Det finns informella trädgårdar och lekplatser, ovanliga biotoper, vistelseytor för ungdomar samt gömställen för aktiviteter som inte får synas. Det råder en oordning i sättet aktiviteter, byggnader och vegetation existerar. Aktiviteter finns till utan att det finns en plats som det är planerad för dem, vilket gör att aktiviteten oftast inte räknas (Qviström, 2007, s.272).

Likt Qviström menar Wikström (2006, s.102) att svenskt planeringstänkande har en tradition av att inte tillskriva det informella livet något värde. Människors rumsskapande och förankring, det som gör att vi känner en koppling till den plats de lever i, missas. Det obestämda och ickegestaltade i dessa platser påminner om naturens sätt att vara. En kvalité som kan innebära en viss frihet och öppna upp för spontan användning (Ibid., s.99).

Berger (2006, s.31) poängterar även han vikten av att låta platser där aktiviteter som inte kan förekomma någon annanstans, få finnas till. Den horisontella staden blir allt mer homogen vilket gjort att nya former av aktiviteter uppkommer som reaktion på de allt mer likriktade miljöerna. På grund av att urbana öppna ytor i allt högre utsträckning blir privatiserade kan dessa in-between landscape fungera som en plattform för vissa kulturformer att utspela sig på (Berger, 2006, s.30f). De informella aktiviteter som uppkommit på grund av att platsens funktion saknat en tydlig funktion, förekommer inte alltid helt okomplicerat. Wikström (2006, s.88f) menar att ickeplatsernas brist på normer och regler öppnar upp för anspråkstagande av rummen. Frånvaron av regler och tydliga funktioner kan skapa kreativitet men också motsättningar som handlar om vem som har rätt att definiera rummen (Ibid.).

Öppna för nedskräpning och vandalisering kan ickeplatserna också skapa oro hos stadsinvånarna, enligt Wingren (2009 a, s.102) Ytor utmed stora vägar ges som exempel på landskap som betraktas som platser av förlust. I sin praktik som landskapsarkitekt har Wingren (Ibid.) identifierat att orsaken till att landskapen upplevs som fula ofta är starkt hopkopplad med att platserna saknar mening.

1.43 Utveckling av det peri-urbana landskapet

För att det peri-urbana landskapet ska kunna få betydelse i framtidens stadsbyggande är det alltså de informella värdena som man ska ta tag i via planeringen. För att göra det måste planeringsstrategier och traditionella angreppssätt nyanseras (Qviström, 2009, s.30f). I detta avsnitt beskrivs ett antal av de aspekter som forskare och yrkesverksamma förespråkar i utvecklingen av det peri-urbana landskapet.

För att slå vakt om de informella värdena i planeringen av de peri-urbana landskapen krävs omfattande undersökningar av verkligheten, menar Wikström (2006, s.102). Detaljkännedom om en plats finns att tillgå hos boende, besökare och arbetande i området. Interaktion mellan olika grupper, spontan användning och platsens kontakt med omvärlden bör studeras för att få en bild av vilken betydelse landskapet har, som planeringen sen kan utgå från (Ibid., s.102f).

Även Qviström (2007, s.270) menar att landskapets komplexitet är viktigt att behandla för att kunna ge en mer sanningsenlig bild av verkligheten och för att komma ifrån det invanda sättet att betrakta stad och land som motsatser. En metod för att göra detta tillämpas genom att undersöka samspelet mellan ordnade och oordnade platser (Ibid., s.270). I Qviströms (2007, s.280) studie av Bernstorps mosse i Burlövs kommun beskriver han hur man genom planeringshistorien benämnt platsen i tydligt definierade termer av naturreservat, jordbruksmark, industriområde etc. Dessa indelningar speglar ett modernistiskt sätt att skilja mellan natur och kultur och är de platser Qviström (2007, s.280) benämner som ordnade. I denna beskrivning ignoreras de oordnade platserna och aktiviteterna, t.ex. informella koloniträdgårdar, deltidbönder och ornitologer som också finns representerade i området (Ibid.s.280f). Tar man fasta på den lokala ordningen, som inte låter sig beskrivas i traditionell planering, kan den fungera som

inspiration till hur det peri-urbana området ska utvecklas. Beskrivs relationen mellan det oordnade och ordnade, går det snabbare att se och ta hänsyn till maktrelationer, de aktiviteter som finns och de förändringar som sker i det peri-urbana landskapet (Ibid., s.271f).

Arkitekterna Haggärde och Løkken (2009, s.36f) har utvecklat en planläggningsmetodik de kallar *Mosaic:::Region* som går ut på en sårbarhetskartläggning för att slå vakt om mångfalden, visa på beroendeförhållandet mellan natur och kultur samt för att kunna planera för en oviss framtid. Viktiga delar i metodiken är att kunna ta emot, koppla och använda information samt att kunna arbeta med en komplexitet (Ibid., 2009, s.37). Genom att kartlägga kulturer i alla skalor och på olika nivåer, tror man sig med små steg, genom att ta hand om varje mosaikbricka, ta sig an helheten och därmed också kunna behandla globala frågeställningar. I Öresundsregionen, där metoden är testad, blir det kontextuella tänkandet centralt (Ibid., s.37f). Metoden innebär bl.a. undersökningar i vilka konsekvenser olika produktionssätt ger. Genom att beskriva produktionslandskapet som en förutsättning för överlevnad skapas en förståelse för hur natur och kultur hänger samman (Ibid., s.39).

Det peri-urbana landskapet beskrivs som ett brott där olika funktioner bryter in i varandra (Ibid.,s.38). Områdena är mottagliga och öppna för förändring. Genom en ökad förståelse för hur natur och kultur är beroende av varandra kan dessa landskap utvecklas till att innehålla många olika funktioner och få en stor betydelse i framtiden: ”En multiprogrammering av de periurbana landskapen som stads-, produktions-, rekreations-, kommunikations-, natur- och överlevnadslandskap [...] Dessa områden [...] inväntar en omdaning till en annan typ av stad/natur som världen ännu inte sett” (Ibid., s.42).

Som ett sista exempel på förslag till utveckling av det peri-urbana landskapet tas Länsstyrelsen i Stockholms stad (2007) utarbetade landskapsstrategi upp. Strategin är omfattande och uppmanar likt Haggärde och Løkken att ta tag i landskapets alla delar för att stärka det peri-urbana landskapet och värdera det på egna premisser (Länsstyrelsen, 2007 s.7). Landskapet behandlas som en helhet, där man enligt landskapskonventionens rekommendationer, låter både värdefulla landskap och vardagslandskap inkluderas (Ibid., s.13). Europeiska landskapskonventionen (2000) har arbetats fram av Europarådets medlemsländer för att förbättra skydd, förvaltning och planering av Europeiska landskap.

Länsstyrelsens strategi beskrivs kunna användas som ett paraply för olika insatser och få stor betydelse för det kommunöverskridande samarbetet, främst i den delregionala skalan (Länsstyrelsen, 2007, s.7&96). Strategin syftar till att sammanlänka biologiskt mångfald, areella näringar, kulturmiljö, rekreation och fysisk planering. Den är utarbetad efter en pilotstudie utförd på ett område i norra Stockholm. Pilotområdet består av ett förortsområde i sydväst och ett landsbygdslandskap bestående av odlings- och skogsmark i nordöst. Övergångszonen mellan dessa två har en oklar status, dit verksamheter och industrier som inte är önskade någon annanstans placeras. I denna zon där frågor om utveckling och bevarande ofta är aktuella, blir kartläggande av värden extra viktigt (Ibid., s.8 & 22). Med medvetna insatser på olika nivåer ska strategin ge stöd till att utveckla landskapets värden. En bred delaktighet blir central och därför ingår samarbete med lantbrukare och kommuner (Länsstyrelsen, 2007, s.7).

1.44 Exemplet Kungens kurva

Kungens kurva ligger i Huddinge kommun, Söder om Stockholm. Området kan i många avseenden betraktas som ett ovan beskrivet peri-urbant område som är högt exploaterat av kontorslokaler och stora köplador. Platsen innehåller även många ödsliga ytor i gränzoner mellan olika områden.

Kungens kurva är storskaligt i sin utformning med utspridda byggnader och stora parkeringsytor (Schønning Sørensen, 2007, s.187). I öster finns ett handelsområde som är splittrat i ett norr och ett söder med en å emellan. I väster finns kontorsområden och ett antal storbutiker.



Figur 1. Ån i Kungens kurva



Figur 2. Yta som saknar tydlig funktion, sydöst om Heron city



Figur 3. En sällan använd parkering i närhet till Ikea.

Det finns större och mindre vegetationspartier som i vissa fall fungerar som gränser mellan olika områden. Det finns få detaljer och utemiljön saknar en sammanhållen gestaltning (Huddinge kommun, 2010 b, s. 8). I Kungens kurva finns ca 70 affärsföretag och är Nordens största handelsplats med storbutiker och volymhandel (Schønning Sørensen 2007 s.186f). Varuhuset Ikea och attraktionscentret Heron city är de mest välbesökta byggnaderna med 3,4 miljoner resp. 2,9 miljoner besökare/år (Ibid., s.187).

Gehl (1995, s.19) beskriver att industrialisering, funktionsindelning och motorisering är orsak till mer tråkiga och enformiga områden på senare tid uppkommit. Stora avstånd mellan byggnader och mellan olika funktioner är negativa för människors vilja att vistas ute. Med stora opersonliga offentliga ytor med lite att uppleva och med få gångstråk, förekommer lite mänsklig aktivitet (Ibid., s.29). Många platser i Kungens kurva liknar de områden Gehl beskriver där biltrafiken dominerar och där avstånden mellan byggnaderna är stora. Schønning Sørensen (2007, s.186) menar att det är svårt att skapa en urban miljö här.

Kungens kurva började sin utveckling på 60-talet då kommunen sålde mark till Ikea som öppnade sitt varuhus år 1965 (Ibid., s.186). Innan Ikeas etablering bestod Kungens kurva av stora gärdar ängsmark, skogsbevuxna moränkullar och områden med blandskog (Huddinge kommun, 2010 b, s.9). Efter Ikeas etablering började området växa och mark såldes till flera privata företag som uppförde byggnader i området. Den första planen för Kungens kurva upprättades 10 år efter Ikeas etablering. Planen har kompletterats ett flertal gånger och affärsstrukturen förändrats (Schønning Sørensen, 2007 s.186). På 70-talet etablerades Kungens kurva som ett kontors- och industriområde (Huddinge kommun, 2010 b, s. 5). Efterfrågan på handelsetablering och kommunens behov av pengar under den ekonomiska krisen på 90-talet gör att kommunen säljer av alltmer mark till privata företag (Ibid.,s.5; Wirtén, 2010, s.57). En genomtänkt gestaltning av utemiljöer prioriteras bort till förmån för att få in snabba pengar till kommunen (Wirtén, 2010, s.57). Idag är efterfrågan låg på mark för kontorslokaler och det finns lokaler som står tomma. Handelsområdet i öst däremot, ser ut och fungerar som kommunen planerat för det (Huddinge kommun, 2010 b, s.5).

I framtiden planeras Kungens kurva växa samman med Skärholmen som ligger strax norr om Kungens kurva. Tillsammans planeras områdena utgöra en viktigt extern stadskärna (Schønning Sørensen, 2007 s.183). Planer finns på att ge området en tätare bebyggelse- och gatustruktur (Huddinge kommun 2010 a, s.18). Genom en tydlig struktur, ökad tillgänglighet för cyklister, gångtrafikanter och ökade kollektivtrafikförbindelser, hoppas man kunna göra området attraktivt. Profilen som området har och fortsätter ha, är familjeshopping. En fortsatt handelsetablering är därför central i visionen men där en mer mångsidig användning av området också blir aktuell (Ibid., s.14f). Ett mål är att bryta upp storskaligheten genom att införa storkvarter så att de öde ytorna blir färre och det blir mer trivsamt, även för gående. Storkvarteren placeras i ett rutmönster med lokalgator och huvudgator (Ibid., s.18). Fler parkeringar planeras det också för. Även mötesplatser, både offentliga och mer kommersiella, placeras ut i storkvarteren för att ge området liv och få besökare att stanna längre (Ibid., s.18).

2. Material och metod

2.1 Val av litteratur

I beskrivningen av det peri-urbana landskapet och ickeplatserna, dess potential och problem använder jag mig av aktuell litteratur författad av forskare och yrkesverksamma inom området. Den amerikanska författaren Alan Berger väljs för att visa hur de amerikanska förhållandena kan liknas vid de svenska och därmed sätta problemställningen i ett större perspektiv. För att beskriva utvecklingspotentialen i det peri-urbana landskapet använder jag mig av forskarna Qviströms och Wikströms beskrivningar, två verksamma arkitekters förslag till metod och Länsstyrelsen i Stockholms strategi för utveckling av det peri-urbana landskapet. Valet kan tyckas spretigt men jag ser ett värde i att låta representanter från olika områden ge sin bild av det peri-urbana landskapets utvecklingspotential. För att få information om Kungens kurva använder jag mig av Huddinge kommuns fördjupade översiktsplan för Kungens kurva, en skönlitterär bok av Per Wirtén samt en text om Kungens kurva av Schønning Sørensen ur en antologi baserad på ett tvärvetenskapligt forskningsprojekt som berör det offentliga rummets gränsöverskridande potential.

2.2 Analysmetoderna

I analysen av Kungens kurva använder jag mig av tre olika analysmetoder varav två är visuella och en är erfarenhetsbaserad. En metod representerar min personliga relation till landskapet medan de två andra metoderna bygger på iakttagelser. Den första analysmetoden *Space analysis, the 12 key quality criteria* är utarbetad av Gehl arkitekter som fokuserar på stadsrummet och om det svarar mot en god utformning. Den andra analysmetoden, *Kvalitativ stedsanalys*, utgår från Christian Norberg-Schulz (1980) bok *Genius Loci: towards a phenomenology of architecture*, söker efter plats identitet genom att bl.a. lokalisera platsen i landskapet. Den sista metoden, *Study of self*, utförs genom att min relationen till platsen beskrivs och tolkas.

2.3 Space analysis, the 12 key quality criteria

Space analysis, the 12 key quality criteria (SAK) är en analysmetod utarbetad av *Gehl Architects: urban quality consultants* som är en dansk konsultfirma uppstartat av professor Jan Gehl. Kontorets fokus ligger på urban design, stadsplanering och arkitektur. Med en vision byggd på Gehls bok *Livet mellan husene* (1996), sätter företaget människan i första rummet. Utifrån Gehls undersökningar och empiriska studier om människans kontaktbehov, värderande och användning av platser samt människans interaktion med den fysiska miljön, har företaget utarbetat modeller för hur offentliga rum kan utvecklas (Gehl architects, 2011). Kontoret bygger sina designlösningar på detaljerade analyser och i en designprocess arbetar de först ut ett program innehållande olika aktiviteter. I ett nästa steg arbetas ett *public space network* fram som stöttar upp visionen om det offentliga livet. Detta görs bl.a. genom att titta på skala, form och klimat. Sist tittar de på hur byggnader kan stärka och ge liv åt det publika livet. Då tas höjd, massor, interaktion och användning i beaktning. Genom strävan att låta det publika livet i första hand driva designprocessen kan man skapa platser för alla och på så sätt skapa en mer hållbar stad (Ibid.).

SAK bygger på 12 nyckelord indelade i grupperna *Protection, comfort och enjoyment*, se bilaga 6.2 (Søholt, 2004, s.6). Gehl arkitekter menar att fina material och god arkitektur aldrig ensamt kan göra en plats levande utan de grundläggande kriterierna som handlar om skydd, trygghet och välbehag, först måste uppfyllas. Kriterierna är ett viktigt verktyg för Gehl arkitekter som de använder när de gestaltar platser mellan byggnader (Ibid., s.5).

Kategorierna ges tre olika färger beroende på om de stämmer väl, stämmer något eller inte stämmer alls. Ges ett högt värde till respektive kategori kan man räkna med att goda förhållanden i den offentliga utemiljön råder (Ibid.).

2.4 Kvalitativ stedsanalyse

Den Kvalitativa stedsanalysen är en analysmetod utarbetad efter den norska arkitekten Norberg-Schulz's (1980) fenomenologiska stedsteori. Teorin beskriver att liv och plats tillsammans utgör en enhet som skapar en plats identitet (Schibbye och Pålstam, 2001, s.15). Människan är en del av sitt landskap och att bortse från det kan vara förödande för människan (Norberg-Schulz, 1980, s.191). Det antika begreppet *Genius loci*, används för att beskriva att varje plats har en själ som man måste utgå från i utvecklandet av platser (Norberg-Schulz, 1980, s.6 & 18).

Den Kvalitativa stedsanalysen identifierar naturliga strukturer som kan hjälpa till att bevara en plats kvalitéer. Genom att utveckla platser utifrån det landskap de är placerade i, kan harmoni uppnås mellan det människoskapta och naturliga (Vagstein, 1995, s.165). Analysen försöker finna de relationer som gör att människan känner samband med sin omgivning och för att kunna hitta *Genius loci* måste landskapet analyseras som en helhet (Ibid., s.164f). Platsens karaktär, rumsstruktur och bebyggelsens anpassning till platsen ses över. Svarar bebyggelsen mot landskapet upplevs det som en helhet och *Genius loci* är närvarande (Schibbye & Pålstam, 2001, s.15). Platsen analyseras utifrån fyra rum som alla representerar olika mänskliga behov som är relaterade till platsen (Ibid., s.16). Rummen är:

- *Orienteringsrummet* som undersöker omgivningens organisation. Enligt Norberg-Schulz (1980, s.19) har människan ett behov av att orientera sig själv för att känna sig trygg. Lynchs kategorier noder, stråk, områden, gränser och landmärken används för att få fram en s.k. *environmental image* (Norberg-Schulz, 1980, s.19f). Objekten utgör tillsammans en bild av platsen som stämmer olika bra in på människans behov av att kunna orientera sig. Människan upplever trygghet om miljön är uppbyggd kring en naturlig struktur, bilden av omgivningen blir då stark och orienterbar. Är bilden å andra sidan svag känner människan sig bortkommen (Ibid.). I analysen definieras därför både naturliga och människoskapta områden (Vagstein, 1996, s.166f).
- *Identifikationsrummet* som beskriver de element som gör att människan kan känna en relation till en plats (Norberg-Schulz, 1980, s.21). Elementen som gör att människan identifierar sig med en plats härrör ofta från barndomen och kan vara allt från ljud, en detalj i utemiljön, vegetation till upplevelsen av klimatet. Förekomsten av dessa objekt är avgörande för i vilken grad människan känner tillhörighet till platsen (Ibid., s.21f). Landskapskaraktärer, vegetation, ljud, kontraster, topografi, samspel mellan natur och kultur o.s.v. beskrivs för att se i vilken mån platsen är närvarande på och vilken stämning som råder (Vagstein, 1993, s.167).
- *Historierummet* som beskriver hur väl staden har lyckats realisera sig själv genom historien. Här undersöks hur väl grundkvalitéerna bevarats genom olika förändringar och olika markanvändning. Utvecklas en plats genom att de unika platsspecifika karaktärerna stärks, kan identiteten bibehållas. Standardlösningar på t.ex. vägar och offentliga byggnader som ofta används idag är enligt Vagstein (1993, s.169) exempel på hur kunskapen om den specifika platsen går förlorad och där platsen riskerar att mista sin identitet.

- *Minnesrummet* som analyserar landskapet utifrån hur väl de fyra grundformerna; fyrkanter, kluster, cirklar och streck, svarar mot landskapet och människans förståelse av landskapet. Enligt Vagstein (1993, s.167) upplevs inte landskapet som separata fragment utan som en sammanhängande helhet. Människan har en förståelse för landskapet där vi känner igen de naturgivna och människoskapta element som återfinns där. Att förenkla verkligheten i dessa grundformer gör det lättare att organisera och på så sätt förstå landskapet. Analysen kan i slutändan visa hur väl platsen möter omvärldens struktur, en del i att finna Genius Loci (Vagstein, 1996, s.167).

2.5 Study of Self

En sk. *Study of self*-studie är en etnografisk analysmetod där författarens egna erfarenheter tas till vara i en empirisk studie (Franklin & Evans, 2008 s.13). Undersökning är självreflexiv och informationen hämtas från författarens omfattande kunskap om företeelsen som ska studeras. Wingren (2009 a, s.20) som i sin avhandling använder sig av en självreflexiv hållning, framhåller vikten av att föra in det personliga som ett sätt att komma ihåg att arkitekten aldrig själv skapar en plats. Människors vistelse och upplevelse av en plats är det som utgör platsen.

2.6 Metoddiskussion

För den Kvalitativa stedsanalysen har en färdigt utarbetad mall för analysen saknats och jag har själv utifrån Norberg- Schulz bok *Genius Loci: towards a phenomenology of architecture* och Vagsteins Kvalitativa Stedsanalyse i tidsskriften *Byggekunst* (1993) gjort ett formulär att använda vid inventering, se bilaga 6.1. Metoden är subjektiv och en s.k. expertmetod som bygger på utförarens förmåga att utföra en analys (Schibbye & Pålstam, 2001, s.25). Analysresultaten kan betraktas med viss skepsis då min erfarenhet av att utföra landskapsanalyser inte är särskilt stor.

Information om platsen hämtas ur Huddinge kommuns *Fördjupade översiktsplan för Kungens kurva, 2010, del 1 och 2* samt ur de historiska kartorna från *Lantmäteriets arkiv för historiska kartor*, se figurförteckning. De analys exempel jag sett (Vagstein, 1993 s. 164-169; Norberg-Schulz, 1980, s.138-186) har utförts på hela städer eller byar. Aspekter där det omgivande landskapet tas om hand och där landskapliga element i större skala studeras vilket gjorde att jag fann hela Kungens kurva som lämpligt område för denna metod. Avgränsningen för Kungens kurva som görs för analysen följer i stort den avgränsning som görs i Huddinge kommuns *Fördjupade översiktsplan för Kungens kurva* (2010 a, s.4).

SAK är en analysmetod som min klass under årskurs 1 i landskapsarkitektutbildningen på SLU fick pröva att använda på en offentlig plats i Köpenhamn under ledning av Gehl arkitekter, se bilaga 6.2. Liksom för den Kvalitativa Stedsanalysen bygger analysen på utförarens förmåga att bedöma utemiljön. Analysen kategoriserar upplevelsen av en plats i ”stämmer väl”, ”stämmer ganska väl” och ”stämmer inte alls”. Indelningen innebär att utföraren tvingas förenkla intrycken av platsen. Med en förklarande beskrivning utöver den förenklade uppdelningen, kan ändå ett helhetsintryck av platsen förmedlas till läsaren. Bilder används för att ytterligare underlätta förståelsen.

Valet av område för SAK baseras på min och Per Wirténs (2010) erfarenhet och upplevelse av hur platsen används och ser ut. Tillskillnad från den Kvalitativa stedsanalysen har SAK-metoden valts som passande utifrån den kunskap jag och Wirtén (2010) har om platsens användning. Platsen berör dessutom ett mycket mindre område än föregående analysmetod. Platsen upplevs som centrumpunkt för Kungens kurva där de viktigaste butikerna och folktillströmningen sker. Gränserna definieras genom butikernas inramning, Tangentvägen i sydöst och enligt hur jag uppfattar centrum i Kungens kurva.

Platsen går inte in under definitionen ickeplats som beskrivs i avsnitt 1.4 som ett

svårdefinierat mellanrum, då det finns tydliga funktioner på platsen. Platsen kan däremot betraktas som ett landskap i förändring, enligt Qviström & Saltzman (2006) definition av det peri-urbana landskapet i avsnitt 1.21. Alltså, ett landskap som är i övergången från ett landskap till ett annat. En snabb planering av Kungens kurva på 70-talet och framåt där en sammanhållen och medveten gestaltning prioriterats bort, visar på ett sätt att betrakta landskapet som tillfälligt och inte särskilt högt värdesatt. Per Wirtén ger följande beskrivning av platsen:

”Jag är tillbaka i Kungens kurva och har stannat utanför ICA kvantum som är en av handelsplatsernas största köplador [...] Det slår mig att platsen har formen av ett klassiskt torg. Till höger ligger Ikea, rakt fram Elgiganten och Micra. På andra sidan områdets fyrfiliga huvudgata och den igenväxta ån, där kaveldunens bruna cigarrer sticker upp, ser jag Toys’R’Us. I den öppna platsens ena hörn har en kulle med knotiga ekar bevarats, gräset under dem är välansat och kullen påminner om torgets statyer och fontäner, här som levande grönska. Ingen tänker på det här som ett torg, bara som ännu en själlös parkeringsyta [...] Utanför ICA står några parkbänkar där det sitter gamla farbröder och röker. De tittar ut över bilarna, har hatt och pratar turkiska med varandra. En hemlös säljer Situation Sthlm. Vid ena långsidan står människor och väntar på bussen. Andra sitter i caféet, vid fönsterborden och följer med blicken de som kommer och går. Överallt ser jag människor i rörelse; till fots eller med bil.”

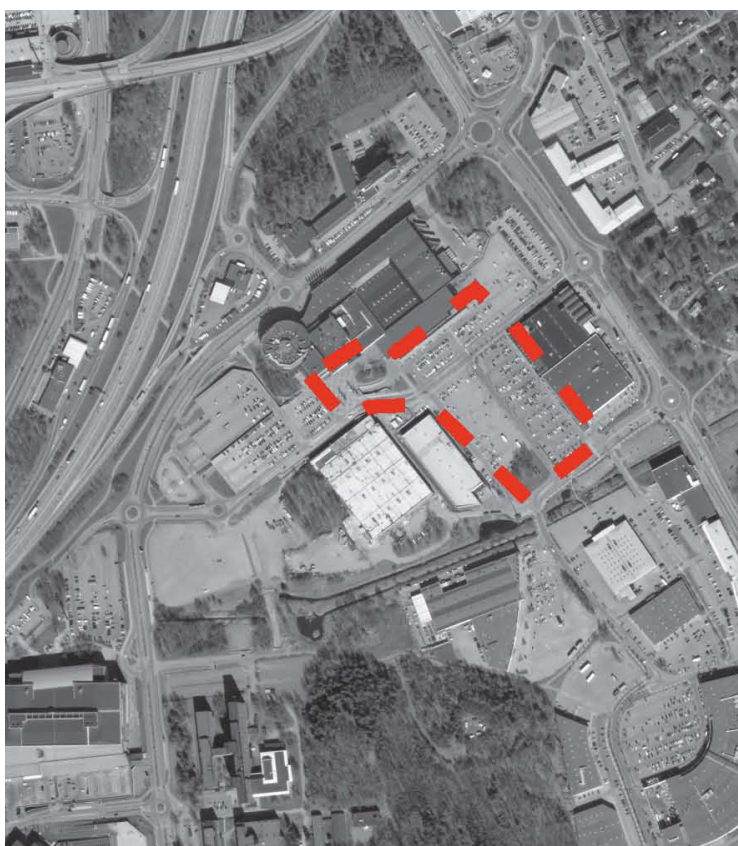
(Wirtén 2010, s.56f)

Study of self-analysen i Kungens kurva baseras helt på mina egna erfarenheter och minnen från Kungens kurva. I egenskap av att ha växt upp och bott i närheten av området i ca 20 år har jag en god lokalkänedom. Efter tre år på landskapsarkitektutbildningen har jag dessutom tillgodogjort mig kunskaper som gjort att jag förändrat mitt sätt att se på Kungens kurva. Kombinationen av dessa två använder jag i denna analysmetod för att se vilken information det kan ge om Kungens kurva och för utvecklingen av det peri-urbana landskapet.

Inledande beskrivs min relation till platsen som barn och som tonåring. Detta bygger på hur jag minns platsen då och vad jag kände för platsen som liten. Efter det följer min tankar om Kungens kurva sen jag började på utbildningen. Platsen för analysen utgörs av de platser i Kungens kurva jag har erfarenhet av. Handelsområdet i öst är därför i fokus. Valet av berättelser i studien hade kunnat göras annorlunda men väljs utifrån det som jag minns bäst samt utifrån det som på ett förståeligt sätt representerar min uppfattning och hur den förändras genom åren. Den känslomässiga kopplingen till området kan här hindra det professionella seendet och därför påverka analysen. Mina erfarenheter av området har påverkan för val av platser och för resultatet, även för de två förstnämnda analyserna.

3. Resultat: Fallstudie Kungens kurva

3.1 Space analysis, the 12 key quality criteria, Kungens kurva



Figur 4. Områdets avgränsning för SAK.

Analysområdet

Platsen som väljs ut för analysen är en central plats i Kungens kurva som har formen av ett klassiskt torg men som är en parkering. Platsen omringas av fyra stora butiker; Ikea, Ica kvantum, Toys'R'Us och Elgiganten. Ikeabussen och bussar mot Skärholmen, Tumba, Fruängen, Skarpnäck och Huddinge stannar här. På parkeringens ena hörn finns en mindre ekbacke bevarad.

Kategorisering

Färgerna på cirklarna beskriver hur väl platsen stämmer in på respektive kategori.



Figur 5. Symboler för kategorisering



Figur 6. Gångyta mellan parkering och Ica.



Figur 7. Reklamskylt



Figur 8. Bevarad ekbacke i södra delen av området.



Figur 9. Parkeringen sett söderifrån.



Figur 10. Busshållplatsen i norra delen av området.

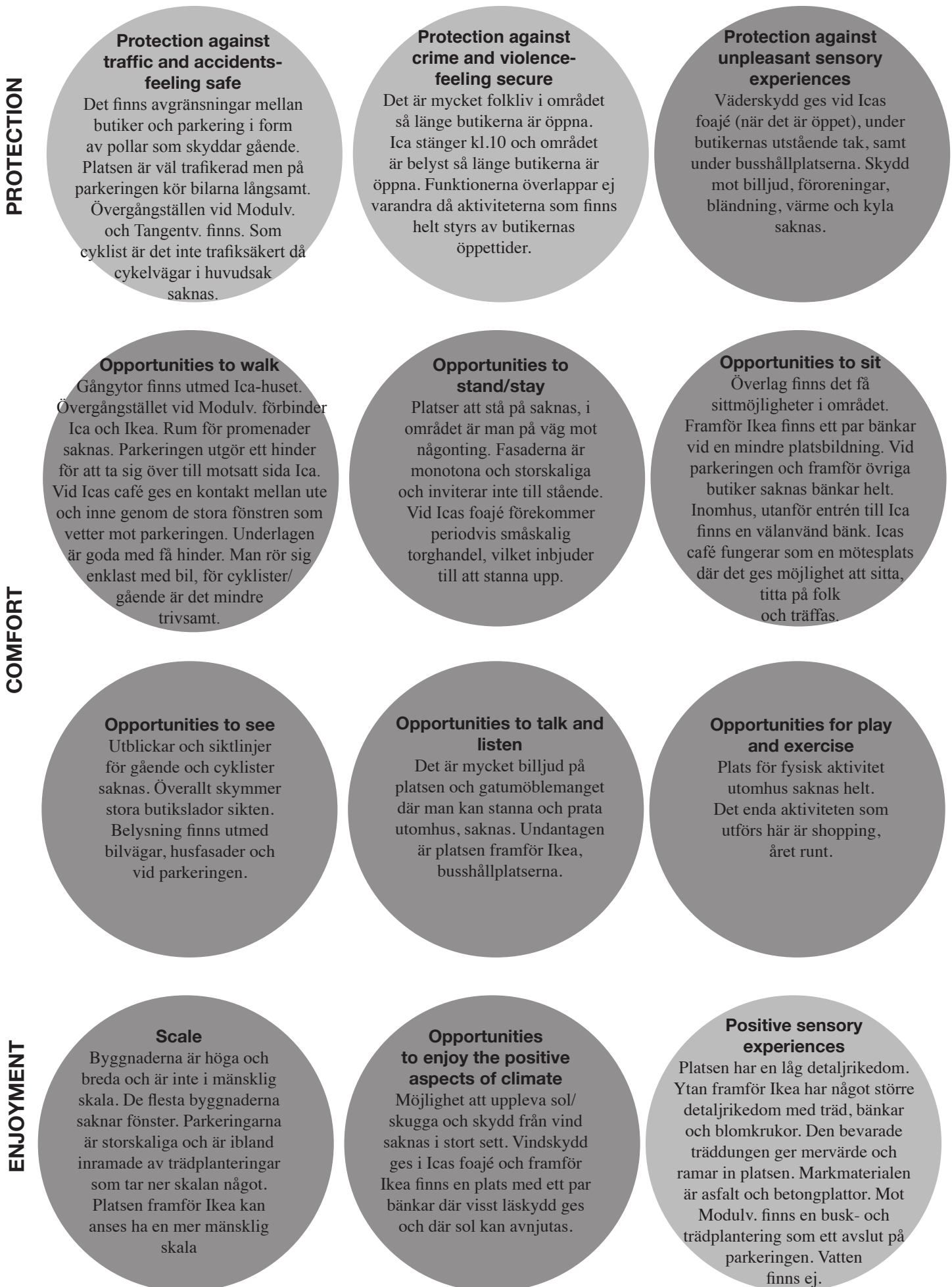


Figur 11. Platsen sett norrifrån.



Figur 12. Samlingspunkt med bänkar inomhus, utanför entrén till Ica.

Figur 13. Space analysis, the 12 key quality criteria, Kungens kurva



3.2 Kvalitativ stedseanalys, Kungens kurva

Områdets avgränsning

Kartan till höger visar det område den Kvalitativa stedsanalysen utförs på. Den norra och nordvästra gränsen utgörs av Nya Södertäljevägen. Den södra och sydvästra gränsen av Gömmarens naturreservat medan den östra utgörs av Segeltorps villaområden. Norr om nya Södertäljevägen ligger områdena Skärholmen och Vårberg. Området för analysen är ca 1,70 km² stort.



Figur 14. Områdets avgränsning för Kvalitativ stedsanalys.

Minnesrummet

Köpladorna bildar tydliga fyrkanter (rektanglar) som i huvudsak är riktade mot motorvägen. Bebyggelsen och vägarna i Kungens kurva ser ut att svara på motorvägens sträckning men även i viss mån på gränsen mot Gömmarens naturreservat i söder. Citygrossbyggnaden i sydöst har getts en organisk form som ett svar på den intilliggande skogen. Formen utgör också ett avslut på handelsområdet. Övriga cirklar hittas i lämnade skogspartier i området. Motorvägen i norr, Kungens kurvaleden som ringar in området samt ån som leds in från nordöst, utgör strecken. I villaområdet i nordöst har bebyggelsen en småskalighet som skulle kunna klassificeras som kluster.



Figur 15. Minnesrummet

Historierummet

År 1909 bestod Kungens kurva i huvudsak av öppna fält med ängsmark varvade med skogsbevuxna moränkullar. Det fanns även sammanhängande skogpartier av blandskog (Huddinge kommun, 2010 b, s.9). På ekbacken där Ikea ligger idag hade en sadelmakare sitt torp. Gamla Södertäljevägen som byggdes redan på 1600-talet är placerad i sänkor. Åkerlapparna är till viss del ordnade efter åns struktur. Åkern omges av ängsmark som i sin tur omges av skog. I området finns vid denna tid ett flertal små byenheter.

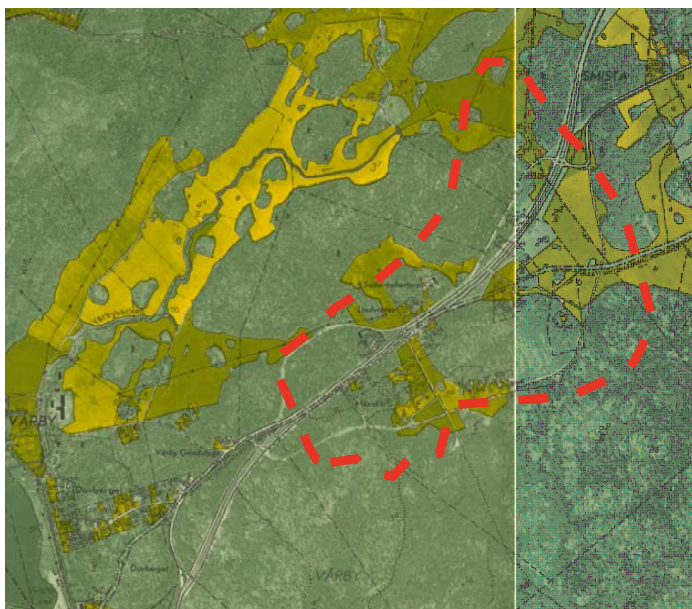
1951, innan nya Södertäljevägen byggts, var stora delar av Kungens Kurva nationalpark, ända från Sadelmakarens torp i norr till Gömmaren i söder. Åkerlapparna har nu slagits samman till större enheter medan byenheterna i stort är desamma som på föregående karta.

Sen Ikeas etablering 1965 har butiker och kontor fortsatt etablera sig och det är alltså under de senaste femtio åren som den största förändringen skett. Motorvägen som byggs förbi Huddinge på 60-talet får betydelse för Kungens kurvas etablering som handelscentrum. Detta går att se på byggnadernas och vägarnas placering inom området.

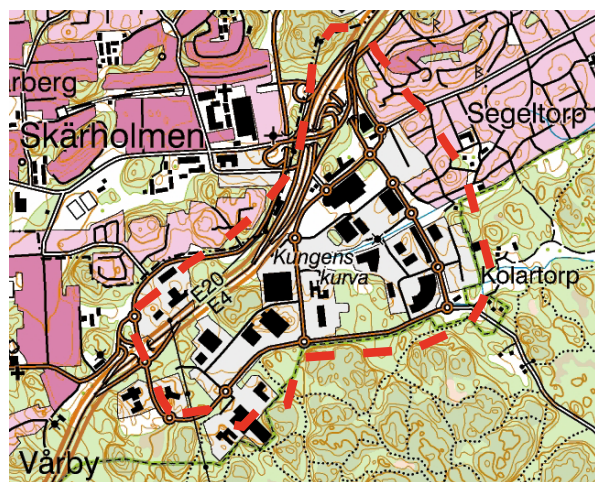
På 90-talet utvecklas handeln ytterligare och mark säljs av till privata företag. Fler vägar har kommit till i området och den omgivande skogen finns fortfarande till stor del kvar och är närvarande genom ett antal sparade partier i området, t.ex. finns ett par ekar bevarade i den gamla ekbacken. Södra delen av naturreservatet har behållits. Ån finns även den kvar men är knappast integrerad i den nya strukturen. Den ser däremot ut att ha haft betydelse för varför handelsområdena är två enklaver och inte en, se figur 15 & 20. Sammantaget har en lokal betydelse-tradition inte tagits till vara, platsen är svår att förstå och indikerar det Norberg-Schulz (1980, s.190) kallar *Loss of space*. Begreppet innebär bl.a. att platsen inte är en naturlig del av landskapet och att ett urbant centrum är svårt att känna av.



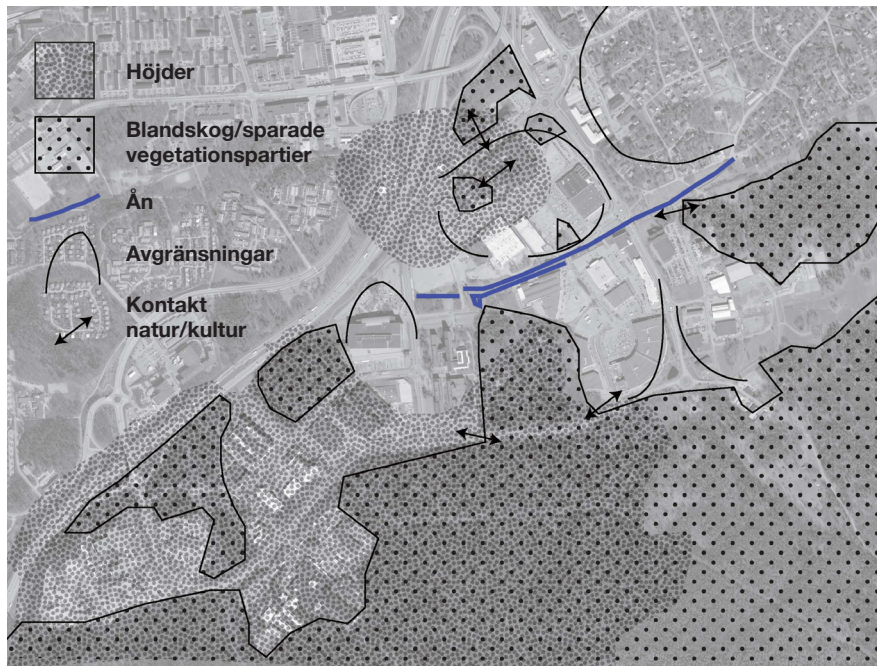
Figur 16. Historierummet, Kungens kurva 1909



Figur 17. Historierummet, Kungens kurva 1951



Figur 18. Historierummet, Kungens kurva 2010



Figur 19. Identifikationsrummet

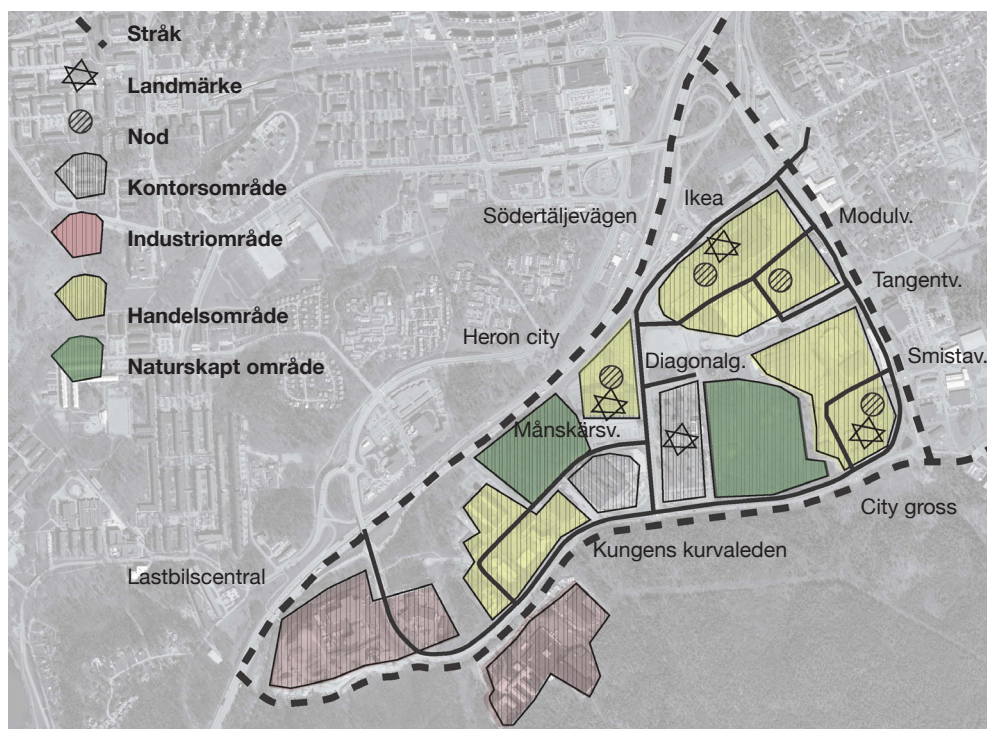
Identifikationsrummet

Det råder en dyster stämning i Kungens kurva som manifesteras av den dåliga kontakten mellan natur och kultur. Området utgör en stark kontrast mot omgivande landskap då bebyggelsen i huvudsak inte är anpassad efter den omgivning den är placerad i. De naturkaraktärer som finns i området är ekbackar, vegetationspartier med blandskog, ett antal bergbranter, hällmarker, en å som tar sig in i området österifrån samt ett antal dagvattendammar (Huddinge kommun, 2010 b, s.9).

I söder ligger Gömmarens naturreservat som har en stor artrikedom, bitar av gammelskog och en vacker sjö (Ibid.). I öster gränsar området mot ett villaområde med lumiga trädgårdar och hästhagar. Villaområdet med hästhagarna, ån och Gömmarens naturreservat är inte integrerade med handelsområdet. I ån ligger skräp och kopplingarna in i skogen är svaga. Höga nätstaket stänger ofta av mot skogen. Sparade vegetationspartier på parkeringen och intill Ikea är landskapselement där interaktionen mellan det nya området och det landskap området är placerat i, fungerar. Elementen berättar om det som en gång funnits i området.

Området bildar inget direkt mönster utan ser mer ut som att skogspartier motats bort till förmån för bebyggelse och vägar men där några fragment av vegetation lämnats kvar. Stora, ibland ödsliga, parkeringsytor och öppna ytor lämnade utan funktion gör det svårt att förstå logiken eller se mönster. Bebyggelsen är i viss mån anpassad efter topografin. Där höjdskillnader är stora har man inte låtit bygga och skogspartier har lämnats. I söder är marknivån högre än i norr med undantag från backen som Ikea-byggnaden är placerad på.

Materialen som dominerar är asfalt på marken och plåtfasaderna på de stora byggnaderna. Vissa inslag av tegel förekommer. Tall, ek och björk växer naturligt i området. En del planterade prydnadsträd finns vid parkeringarna. Billjudet är dominant och grå är den mest förekommande färgen. Blått och rött ses på fasader och området har en grön ram runt sig som utgörs av skog. De anläggningar som finns innehåller handel och kontor, bostäder förekommer inte. Höjdparter, skogen och ån är det som ger området karaktär.



Figur 20. Orienteringsrummet

Orienteringsrummet

Det finns ett antal olika områden i Kungens kurva. De rum som bebyggelsen skapar utgörs av två handelsområden i öst. Direkt söder om Södertäljevägen ligger Heron city som i sig utgör ett område. I sydväst finns ett flertal kontorsområden och ett odefinierat industriområde (Huddinge kommun 2010 b, s.8). I väst finns ett område med en lastbilscentral intill en bilskola och ett sandtag. Väst och öst har en svag koppling till varandra och i båda områdena finns impedimentmark (Ibid.). De naturligt skapta rummen är de skogsbevuxna höjder som lämnats på vissa platser i området, t.ex. skogspartiet väster om City gross-området.

Hela Kungens kurva är tydligt avgränsat. I nordväst utgör Södertäljevägen en tydlig gräns som även fungerar som avskiljare mellan Stockholms och Huddinge Kommun. I söder utgör Gömmarens naturreservat en viktig gräns mellan skog och bebyggelse. Här har områdets placering följt en naturlig gräns. I öst utgör Segeltorps villaområde en gräns.

Ikea som det första Ikeavaruhuset i Sverige och Heron city; ett attraktionscenter med bio, bowling o.s.v. som exponeras mot motorvägen, utgör de två viktigaste landmärkena i området. Båda byggnaderna är besökta av människor utanför kommunen och ger området identitet. City gross-byggnaden och ett 10-våningars tegelhus utgör andra landmärken (Ibid.).

De centrala noderna är entrén till gallerian där City-gross ligger i sydost, parkeringen mellan Ica, Ikea och Elgiganten, entréplatsen utanför Ikea samt Heron city. Rörelserna i området är en konstruktion av Södertäljevägen. Hela området är påkopplat motorvägen. Leds man in på Kungens kurva leden västerifrån tar man sig lätt ut igen på motorvägen via Smistavägen i nordöst. Delar av nya Södertäljevägen utgör gamla Södertäljevägens sträckning och har därför historisk betydelse. Inom området rör man sig på Månskärsvägen, Modulvägen, Diagonalgatan och Tangentvägen. Cykelvägar finns utmed flertalet vägar i området. Bebyggelsen är mer anpassad efter motorvägen än efter en naturlig struktur, såsom topografin eller den kringliggande skogen. Överlag är den yttre miljön ostrukturerad och funktioner är svåra att uppfatta. Det är rörigt att ta sig runt i området som gående då entréer är dåligt utmärka och områdena har svaga kopplingar till varandra (Ibid.).

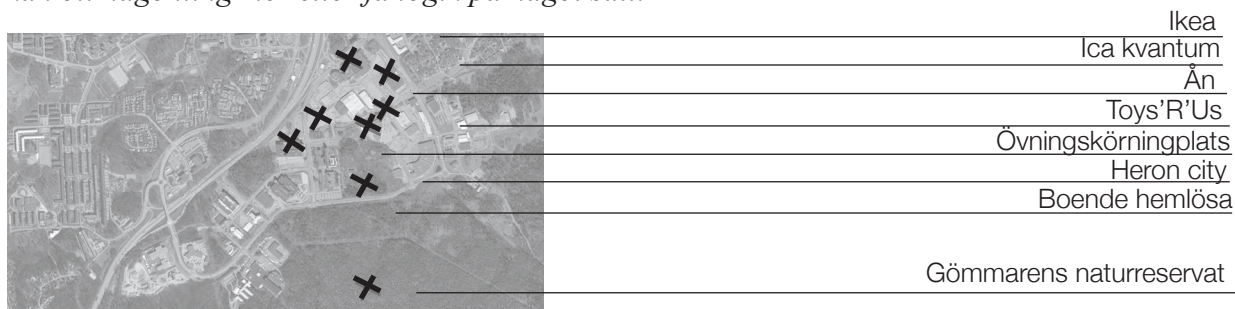
3.3 Study of self, Kungens kurva

Ända sen jag var liten har jag med jämna mellanrum besökt Kungens kurva. Jag och min familj åkte ofta hit med bil för att handla. Vi bodde i ett villaområde i Älvsjö i södra Stockholm som ligger ett par kilometer bort från Kungens kurva. Jag tyckte alltid det var kul att handla på Ica kvantum, äta glass på Ikea och kolla in nya leksaker på Toys'R'Us. När pappa jobbade och vi inte hade tillgång till bil kändes det ofta jobbigt att cykla, även om det bara tog en kvart. Jag kommer ihåg ån, den låg framför Toys'R'Us och såg så sorgsen ut där den var, full med skräp, kundvagnar och kartonger. Det kändes som att den inte hörde hit, här är ju en plats för butiker. Samma med den skogsdunge som låg intill handelsområdet, den kändes felplacerad. Senare fick jag veta att det var ett tillhåll för hemlösa.

Jag började när jag blev äldre känna ett visst motstånd mot att åka hit för att det kändes tråkigt, fult och tjatigt. När jag blev tonåring och började åka in till stan kändes det som en befrielse. Vissa i min ålder tyckte Heron city i Kungens kurva var kul att besöka. Det fanns bio och bowling och det var nära hem sen med bilen. Självt tyckte jag mer om att komma ut från en bio mitt på Medborgarplatsen i centrala Stockholm, där folk rörde sig och där det fanns barer och caféer överallt. Här kunde kvällen fortsätta. När man kom ut från bion i Heron city, möttes man istället av stora ödsliga parkeringar och ett belyst motorvägslandskap. Gömmarens naturreservat som ligger direkt söder om Kungens kurva, har en sjö dit jag på sommaren ofta åkte till för att bada med mina kompisar. Oftast kom vi till sjön österifrån och det var inte förrän i 20-års åldern som jag förstod jag att skogsområdet låg i direkt anslutning till Kungens kurva. Det var också vid denna tid som jag och pappa började åka till Kungens kurva för att övningsköra på en stor men sällan använd parkering intill Heron city.

Efter att jag börjat utbildningen på Alnarps vändes ofta tankarna tillbaka hit när vi läste om olika fenomen i stadsbyggandet. Under mitt andra år på utbildningen, när jag introduceras till begreppet Urban sprawl relaterade jag till Kungens kurva. Villamattors ineffektiva utbredning utanför staden där man gör sig beroende av bilen och den växande etableringen av externa köpcentrum, kände jag igen från Kungens kurva. Jag började tänka på att min familj indirekt stödjer utvecklingen av Urban sprawl genom att vi konsumerar i externa köpcenter på helger och är beroende av bil för att handla smidigt och snabbt. När lokala butiker försvann i vårt villaområde i mitten av 90-talet blev vi på sätt och vis beroende av Kungens kurva där det nu fanns fullt av billiga mataffärer. Att samtidigt introduceras till det rådande stadsbyggnadsidealet som innebär att bygga tätt, stadsmässigt och med blandade funktioner, gjorde att jag tyckte ännu sämre om Kungens kurva. Det är ju raka motsatsen till en tät blandad stad.

Med tiden släpper jag tankarna på detta och börjar tänka att Kungens kurva ändå är ett resultat av att människor får bo som de vill. I årskurs 3 återkommer mina tankar till Kungens kurva när det peri-urbana landskapet kommer på tal. Under ett seminarium pratar Carola Wingren om potentialen i detta framtidens landskap, i gränzonen mellan stad och land. Kan ytor som saknar funktion ges mening på något vis och kan det få betyda något för de som lever i närheten? Min negativa bild av Kungens kurva ifrågasätts och jag börjar tänka på ifall de ödsliga parkeringar, skogspartier och markområden lämnade utan funktion som finns i området, kan bli någonting mer eller få logik på något sätt.



Figur 21. Platser, Study of self

4. Diskussion

Uppsatsens mål var att undersöka tre olika analysmetoder applicerade på det peri-urbana landskapet, exemplifierade i Kungens kurva. I denna del beskrivs utfallet av analysen, användbarheten av respektive analys för utveckling av det peri-urbana landskapet. Efter det tas analysernas relevans upp i förhållande till de metoder forskning och praktiker föreslår, enligt avsnitt 1.34. Ett resonemang om vidare forskning förs och slutligen sammanfattas slutsatserna av studien.

4.1. Utfall och användbarhet: Space analysis, 12 key quality criteria

Överlag blir utfallet av analysen negativt, se avsnitt 3.1. I texten som följer sammanfattas respektive kategori och analysens användbarhet diskuteras. Under kategorin *Protection* ges två av tre kategorier ”stämmer ganska väl” och en kategori ”stämmer inte alls”. Besökaren är relativt skyddad mot trafik och tar sig till området enklast med bil. Som gående är du skyddad i form av avgränsningar mellan parkering och entréer till butikerna. Cykelvägar till platsen är bristfälliga eller saknas helt. Det finns ett folkliv i området och platsen fungerar som en mötesplats men är beroende av butikernas öppettider då mötesplatserna, i huvudsak, finns inomhus. Skydd mot väder och ljud ges inomhus, i foajén till Ica eller vid busshållplatsen.

Under kategorin *Comfort* beskrivs möjligheterna att gå, stå och sitta. Även möjligheter att se, prata, lyssna, leka och träna/utföra fysisk aktivitet, utreds. Sex av sex av dessa kategorier ges ”stämmer inte alls”. Parkeringsytor utgör hinder för gående och möjlighet att promenera saknas. Platser att stå och föremål att sitta på saknas i hög utsträckning. De fönsterlösa fasaderna inbjuder inte till att stanna upp. En bänk full av pensionärer inomhus, vid Icas entré visar på behovet av sittplatser.

Under kategorin *Enjoyment* beskrivs upplevelsen av skalan, möjligheterna att njuta av goda väderförhållanden och en god design med hög detaljrikedom. Här ges de första två kategorierna ”Stämmer inte alls” och den sista ”Stämmer ganska väl”. De storskaliga rektangulära byggnaderna saknar en mänsklig skala och det är inte särskilt trivsamt att vistas i området. Att uppleva goda aspekter av vädret saknas med undantag från platsen framför Ikea där sol och visst läskydd ges. Platsen utanför Ikea har en större detaljrikedom med bl.a. bänkar och trädplanteringar. Träddungen som ramar in platsen söderifrån ger karaktär. I övrigt är detaljrikedomen låg.

Gehl arkitekter använder analysen på platser de designar för att se om platsen de skapar uppfyller alla nyckelkriterier (Søholt, 2004, s.5). Ibland analyseras även redan byggda kontexter för att hitta brister, på sättet jag och min klass analyserade, i övningen som leddes av Gehl arkitekter. I min analys använder jag SAK på en storskalig och bilanpassad plats och får därför ganska väntat negativa resultat. Tar man hänsyn till Kungens kurvas vision som syftar till att ge området en hög stadsmässighet och låta området bli en levande stadsdel, genom att skapa mötesplatser och en ökad tillgänglighet för cyklister och fotgängare, kan analysen vara relevant för att identifiera brister. Larsson (2006, s.19f) betonar att förstaden behöver stadens kvalitéer för att bli attraktiv. Kvalitéerna består i att skapa ett mångfald av funktioner och aktiviteter, naturliga mötesplatser samt en kulturell och mental förankring. Genom detta kan en bättre livsmiljö skapas där människors behov av att identifiera sig med den lokala miljön tillfredsställs (Ibid., s.15). Gehl arkitekter (2011) beskriver att deras analyser är utarbetade efter förståelsen av hur människan använder och värderar offentliga platser och designlösningarna blir därför anpassade därefter. Genom strävan att låta det publika livet i första hand driva designprocessen kan man skapa platser för alla och på så sätt skapa en fungerande stad (Gehl arkitekter, 2011). Om ett peri-urbant område som Kungens kurva har för avsikt att utveckla stadsmässiga kvalitéer där människan ska kunna identifiera sig med sin lokala miljö, kan analysen fungera som en checklista på att platsen utvecklas i enlighet med hur människor värderar och använder en plats.

Mer relevant hade nog analysmetoden varit som instrument att använda i samband med att ett designförslag tas fram. I designprocessen hade arkitekten kunnat checka av hur väl förslaget stämmer med människans behov grundläggande behov av trygghet, välbehag och skydd, enligt avsnitt 2.3, uppfylls.

Analysen ser inte till den mångfald och komplexitet som ofta präglar det peri-urbana landskapet och är därför svår att använda generellt för detta landskap. Analysen får ett visst genomslag på platsen i Kungens kurva genom att jag och Per Wirtén har identifierat den som ett folkrikt storskaligt torg och en centrumpunkt i området. Jag har därmed tagit fasta på platsens användning och utifrån det valt en analysmetod som jag upplever svarar mot behoven platsen har.

4.2 Utfall och användbarhet: Kvalitativ stedsanalys

Den Kvalitativa stedsanalysen är i beskrivningen av Kungens kurva värdefull ur många avseenden. Här sammanfattas och diskuteras utfallet av resultaten i respektive rum:

Minnesrummet som delade in landskapet i klungor, fyrkanter, kluster och cirklar hade som mål att visa hur väl platsen möter omvärldens struktur, något den lyckades ganska väl med i Kungens kurva, se figur 15. Flera kontors- och handelsområden bildade rektanglar/fyrkanter och var samtliga riktade mot motorvägen i norr. Byggnaderna kan därför sägas finnas som ett svar på det människoskapta landskapet. Mot de naturgivna elementen svarar inte byggnaderna särskilt väl, ryggen vänds mot Gömmarens naturreservat och övergången mellan fyrkanter av butiksbyggnader och kluster i villaområdet sker abrupt. Cirklarnas möte med fyrkanterna sker inte heller naturligt. Cirklarna utgörs av vegetationspartier och Gömmarens naturreservat. Analysen visar i vilka punkter det är viktigt att arbeta med möten mellan olika landskap för att uppleva Kungens kurva som en del av det landskap det är placerat i.

Historierummet som beskriver hur väl staden har lyckats realisera sig själv genom historien ger information om hur väl platsens grundkvalitéer har bevarats. Etablering av handel i Kungens har inneburit den största förändringen under 1900-talet. Det syns inga tecken på att företagen eller kommunen vid byggnadernas etablering läst landskapet och följt en struktur på platsen med undantag från de sparade vegetationspartier som erinrar om det som en gång varit, se figur 8 och 16. Kopplingen mellan platsens grundkvalitéer och de nya funktionerna på platsen är svag och det går med hjälp av denna analys, att se varför Kungens kurva är ostrukturerat och svårt att förstå.

Identifikationsrummet beskriver de element som gör att människan kan identifiera sig med sin omgivning, se figur 19. Landskapskaraktärer, stämningar och samspelet mellan natur och kultur beskrivs. Ödsliga vegetationspartier och stora öppna parkeringsytor gör att stämningen känns dyster och det blir svårt att uppleva ett mönster. Vegetationspartier med blandskog, hållmarker och moränkullar är delar av det landskap Kungens kurva är placerat i, men där kontakten och värdet av dessa element inte framhålls. Att identifiera människoskapta objekt som värdefulla för människans identifikation i Kungens kurva ger inte särskilt intressanta resultat. Förekomsten av asfalt som dominerande material, blåa och röda plåtfasader som viktiga färger är inget som jag upplever kan identifieras som igenkänningsobjekt för just Kungens kurva. De naturskapta objekt som identifieras, är däremot intressanta. Att ta fasta på dessa är ett första steg i att låta platsen utveckla en identitet byggd på egna meriter. Rummet visar dessutom, att genom att belysa bristen mellan natur och kultur/handel, i vilka punkter Kungens kurva bättre skulle kunna ansluta till det omgivande landskapet. Detta görs t.ex. genom att öka interaktionen med ån, skapa tydligare kopplingar in i Gömmarens naturreservat och att låta övergångarna mellan villaområdet med hästhagar och de storskaliga butiksbyggnaderna, bli mindre abrupt.

Orienteringsrummet ger information om hur landskapet är ordnat och om det lever upp till människans behov av orienterbarhet, se figur 20. Lynch *environmental image* som används i Kungens kurva visar hur landmärken, noder, områden, gränser och stråk i huvudsak inte, är uppbyggda kring en naturlig struktur och bilden blir därför svag. Landmärkena består enbart av människoskapta symboler, i huvudsak anpassade efter och riktade mot motorvägen. Noderna består av samlingsplatser framför butiker. Gränsen mot söder utgörs av ett naturskapt element, Gömmarens naturreservat och gränsen mot norr av ett människoskapt, motorvägen. Människoskapta områden finns i enheter av handel, kontor och industri och de naturskapta områdena består av sparade vegetationspartier i området. Samspelet områdena emellan är svagt, det är svårt att förstå strukturen och lätt att känna sig bortkommen. Ickeplatserna i området analyseras inte enskilt i detta rum, inte heller i något annat rum, då man istället tittar på området som helhet. Indirekt belyses de ändå genom att man i detta rum kan se hur den svaga kopplingen mellan olika områden orsakar svårdefinierade ytor, ickeplatser, i övergången från ett område till ett annat. Ett exempel på två dåligt hopkopplade områden i Kungens kurva är Heron city-området och handelsområdet i öst. Ett vildvuxet vegetationsparti och en f.d. parkering skiljer dessa två områden åt. Hade en samverkan funnits mellan dessa områden hade kanske inte vegetationspartierna och den f.d. parkeringen upplevts som ickeplatser.

Sammanfattat söker denna analys platsens identitet genom att undersöka det landskap platsen är placerad i. Norberg-Schulz menar att en lokal betydelseproduktion för en plats är central för att skapa mening i ett område (refererat till i Kärrholm, 2006, s.130). Även Larsson (2006, s.46) poängterar vikten av att inom planeringen ha förståelse för en plats historiska och funktionella sammanhang, för att goda platser ska kunna skapas. För att Kungens kurva eller liknande områden, där en medveten sammanhållen gestaltning i utemiljön saknas, ska kunna utvecklas i en positiv riktning kan denna analys bli relevant. Genom att söka i historien, i områdets organisation och platsens placering i landskapet kan man hitta möjligheter att utveckla områdets egen karaktär, där man frångår de standardlösningar som Vagstein menar, enligt avsnitt 2.4, kan vara orsaken till en förlorad identitet.

För att återknyta till Huddinge kommuns vision om att utveckla en högre stadsmässighet i Kungens kurva kan analysen bli viktig för att slå vakt om platsrelaterade värden som viktiga för att låta göra området unikt och för att skapa något som skiljer Kungens kurva från liknande handelsområden. Att framhäva ån, att låta Gömmarens naturreservat ingå som en naturlig del och att integrera området med hästhagar o.s.v. kan vara sätt att utveckla stadsdelen på dess egna meriter och där innerstadens utformning inte behöver kopieras enligt Compact city-strategin (se avsnitt 1.22). Det peri-urbana landskapet som innehar både stadsmässiga och mer lantliga kvalitéer, kan härmed tas tillvara och göra dessa landskap unika. På så sätt skulle harmonin som enligt Vagstein (1993, s.165) eftersträvas mellan den människoskapta och naturliga, kunna uppnås i Kungens kurva.

4.3 Utfall och användbarhet: Study of self

I beskrivningen av min egen relation till Kungens kurva är det intressant att se hur bilden förändras från den jag hade som liten till den bild av området jag har nu, i kontakten med ny information från utbildningen. I följande del tolkar jag mina intryck av Kungens kurva.

Att jag som barn upplevde ån som felplacerad tolkar jag som ett tecken på att kopplingen mellan natur och kultur är svag. Även min sena insikt om Gömmarens naturreservats placering precis intill Kungens kurva kan tyda på en svag koppling mellan handelsområdet och den omgivning den är placerad i. Det kan också bero på ointresse hos mig att göra mig varse om den omgivning jag vistats i. Som tonåring upplevde jag att komma ut från en bio på Heron city var tråkigt. Det ödsliga och storskaliga gjorde att det kändes tråkigt att gå på bio här istället för i de centrala delarna av Stockholm. Gehl (1995, s.29) beskriver just de stora avstånden mellan

byggnader och funktioner samt förekomsten av mycket biltrafik som känns igen från Kungens kurva, som orsak till att människor inte vill vistas ute då det ofta finns lite att se och uppleva. Den täta blandade staden där man kan röra sig till fots och ofta stanna upp vid olika platser ger bättre förutsättning för att olika aktiviteter ska förekomma. Förekomsten av spontana aktiviteter är beroende av en väl utformad utemiljö (Ibid., s.31). Under min tonårstid kunde jag relatera till detta. Jag tyckte om att se människor och låta saker hända spontant. Efter en bio på Medborgarplatsen i centrala Stockholm kunde jag t.ex. sätta mig på en bänk, titta på folk som passerade, träffa en bekant, bli medbjuden på en fika o.s.v. I Heron city i Kungens kurva var bilresan tillbaka hem det enda alternativet om man inte väljer att stanna i byggnaden och utföra fler av de aktiviteter som erbjuds där inne.

Efter att ha börjat på utbildningen beskrivs min bild av Kungens kurva ändras ett flertal gånger. Från att inte tycka något särskilt, till att förakta, till att inte tycka något särskilt igen, till att kunna se potential i området. Den succession som följer kunskapsinhämtningen tror jag är viktig att ta hänsyn till i utvecklandet av platser. Platser betraktas olika, inte bara av olika personer, utan också av samma person. Tillbakablickande kan vara en viktig kunskapskälla till vad den faktiska upplevelsen av en plats är utan att den är präglad av informationen som jag tillgodogjort mig under min utbildningstid.

Study of self som en metod för utveckling av det peri-urbana landskapet kan vara användbar för att kunna göra en mer långtgående och djupare beskrivning av en plats, hur den upplevs och används. I beskrivningen kan information om informella aktiviteter som t.ex. att platsen används för övningskörning, ges. En arkitekt som tar sig an ett område om vilket hon har god kunskap, kan göra beskrivningar som innehåller detaljer om platsen och egna upplevelser som en som aldrig besökt området inte skulle kunna bidra med.

Lokalkännaren skulle också kunna ha fördel av att vara den som hämtar information från andra brukare. I mötet med andra brukare kan lokalkännaren som utföraren av analysen, snabbt relatera till den information om platsen som förmedlas. Det skulle kunna innebära att fler relevanta följdfrågor kan ställas och kunskapen om platsen som beskrivs blir djupare.

Nackdelen med metoden blir att studien är subjektiv och bara bygger på en persons upplevelser och intressen, och inte av alla de tusentals som besöker Kungens kurva varje dag. I min beskrivning av övriga analyser har min egen relation och kunskap om platsen funnits med. Det är i just kombination med andra metoder och beskrivningar som jag tror Study of self kan vara användbar.

4.4 Analysernas relevans i förhållande till andra metoder

I avsnitt 1.34 beskrivs hur utveckling av det peri-urbana landskapet bäst sker genom att kartlägga landskapets alla delar och på så vis ta tillvara på mångfalden. Hos samtliga författare framhålls vikten av att behandla landskapets komplexitet genom att bl.a. beskriva informella värden och aktiviteter. Författarna vill hitta utvecklingspotential för de här områdena genom att bygga på det som redan finns. Att jämföra författarnas metoder med de utförda analyserna i Kungens kurva innebär en del generaliseringar. Mina analyser är applicerade på Kungens kurva som i vissa avseenden går in under definitionen av ett peri-urbant landskap medan författarna enligt avsnitt 1.34 har testat sina metoder på andra områden med annat innehåll och som är diskuterade i andra sammanhang. Detta bör finnas i åtanke vid denna jämförelse.

I den Kvalitativa stedsanalysen behandlas inte ickeplatserna i gränzonerna mellan olika områden enskilt utan ger information om hur platsen som helhet bäst kan utvecklas. Analysen är den mest omfattande av de tre som testats. I analysen ingår inte kartläggande av informella aktiviteter eller de värden som människor tillskriver platsen. Ekologiska aspekter tas ingen större hänsyn till. Genom sitt relativt enkla och snabba genomförande har analysen ändå vissa fördelar framför t.ex. Länsstyrelsens mer omfattande analysmetod.

Den Kvalitativa stedsanalysen blir värdefull genom sitt sätt att identifiera de grundläggande kvalitéerna och bristerna på en plats. Beskrivningen av det landskap platsen är belägen i och de kopplingar mellan natur och kultur som saknas, ger en förståelse för varför platsen inte känns logisk som den är. Arkitekterna Haggärde och Løkken menar att beroendeförhållandet mellan natur och kultur är viktigt att beskriva för att förstå att produktionslandskapet är en förutsättning för överlevnad. Det peri-urbana landskapet har fördel av att bli multiprogrammerat där olika typer av landskap möts, för att få betydelse i framtidens stadsbyggande och för att ge en förståelse för kopplingen mellan natur och kultur, enligt Haggärde och Løkken. I den Kvalitativa stedsanalysen förklaras bristen på kopplingar mellan natur och kultur kunna orsaka en svag identitet och låg orienterbarhet, som i fallet Kungens kurva. I båda fallen blir kopplingarna mellan natur och kultur viktiga att stärka.

Den Kvalitativa stedsanalysen blir viktig för att hitta de punkter där kopplingar mellan natur och kultur kan göras. Genom att belysa det landskap platsens är placerad i, hittas punkter där kopplingarna är svaga och kan stärkas, t.ex. i mötet mellan villaområdet med hästhagarna och de storskaliga köpladorna precis intill. Om dessa punkter sen sammanfaller med platser där ickeplatserna finns skulle ickeplatserna kunna fungera som länkar mellan handels- och kontorsområdena och omgivande naturlandskap i Kungens kurva och på så vis öka områdets orienterbarhet.

SAK tar liksom den Kvalitativa stedsanalysen, hand om visuella- och upplevelsemässiga värden för människan. Analysen har inte den öppenhet mot att beskriva hela landskapet, som författarna i avsnitt 1.34 efterlyser. Länsstyrelsen i Stockholm tittar t.ex. på hur biologisk mångfald, areella näringar, kulturmiljöaspekter och rekreation kan sammanlänkas, medan SAK riktar sig mot att belysa brister i utemiljön utifrån hur människan värderar och använder platser. I ett landskap som präglas av komplexitet och informella aktiviteter är det svårt att se på vilket sätt denna analys skulle vara relevant för att upptäcka värden som man kan ta vara på i planeringen. Å andra sidan angrips platsen på sätt och vis i den ordning och enligt den metod bl.a. Qviström föreslår, genom att belysa den informella användningen som ger information om platsens lokala ordning. Människor i rörelse till fots eller i bil, caféet som fungerar som mötesplats, den ibland förekommande småskaliga torghandeln vid Icas foajé är aktiviteter som jag och Per Wirtén (2011) har identifierat och som ligger till grund för mitt val av analys (SAK) för platsen.

Föregående resonemang kanske blir ännu mer relevant i relation till Study of self-analysen som kan vara en viktig metod för att hämta information om platsens lokala ordning och om informella värden. Wikström beskriver att kunskap om en plats finns att tillgå hos boende, besökare och arbetande vilken är viktig att ta del av för att förstå landskapet betydelse. Länsstyrelsen i Stockholm poängterar också värdet av en delaktighet av olika brukare för att få information om platsens användning. Study of self-analysen innebar att jag som lokalkännare både bidrog med information och gjorde en tolkning av mina minnen och erfarenheter av Kungens kurva. I min analys tolkades upplevelsen av platsen i relation till hur platsen är uppbyggd, t.ex. att naturreservatet strax intill Kungens kurva upplevs som avlägset, kan tyda på att länkarna mot det omgivande landskap är svaga. Analysen gav förutom det, också viss information om informell användning. Jag visste t.ex. att en stor sällan använd parkering används till övningskörning och att ett skogsparti är boplats för hemlösa. Detta kan ses som en del av det kartläggande av värden för att beskriva hela landskapet, som författarna efterfrågar. Med en lokalkännare som är ännu mer involverad i det landskap hon beskriver än vad jag var, skulle troligen innebära att fler aktiviteter kan beskrivas. Detta för att sen ta hänsyn till i utvecklingen av det peri-urbana landskapet.

Att aktiviteter som det inte är planerat för, inte förekommer i särskilt stor utsträckning i Kungens kurva, i förhållande till de peri-urbana landskap som t.ex. Qviström beskriver, är också tänkbar. Detta skulle kunna bero på att området är relativt avskilt från bostadsområden och att platsen är storskalig och inte särskilt trivsamt att vistas på.

4.5 Vidare forskning

I vidare forskning skulle det vara intressant att studera om arkitekten som studerar sin hembygd kan ha fördel av att utveckla platser jämfört med en arkitekt som saknar lokalkännedom och djupgående kunskap om platsen. Kan detta innebära att värden på platsen som en utomstående hade undgått, bättre kan tas till vara?

Det skulle också det vara intressant att ta fram lättanvända analysmetoder för det peri-urbana landskapets utveckling. Testandet av dessa tre analysmetoder visar att förenkling innebär att informella värden inte låter sig beskrivas och att man därmed går miste om utvecklingspotential. Kan det peri-urbana landskapet, trots dess komplexitet, beskrivas på ett enkelt sätt? Kan den Kvalitativa stedsanalysen ligga till grund för ett förenklat analysformulär som tar fram grundläggande information om platsens placering i landskapet och kopplingen mellan natur och kultur, fungera för detta?

En annan aspekt intressant att studera vidare på är om ickeplatserna kan programmeras till att utgöra kopplingen mellan natur och kultur och på så vis skapa logik i området. I studien av Kungens kurva visar den Kvalitativa stedsanalysen att svaga kopplingar till omgivningen och mellan olika områden orsakar känslan av att känna sig bortkommen och inte kunna orientera sig. Vad ska ickeplatserna innehålla för att fungera som koppling mellan natur och kultur, där handel och industri kopplar an till den omgivning de är belägna i?

4.6 Slutsatser

Slutsatserna av att analysera det peri-urbana landskapet genom exemplet Kungens kurva visar att de använda analysmetoderna skiljer sig åt från de metoder forskning och yrkesverksamma föreslår men att de ändå har en viss användbarhet.

Resultatet av studien visar att den Kvalitativa stedsanalysen är den metod av de tre som är mest användbar i utvecklandet av det peri-urbana landskapet. Den tar ett grepp om helheten och söker efter att vidareutveckla platsen efter dess egna förutsättningar, utifrån det landskap den är placerad i. Analysen missar att beskriva informella värden och aktiviteter.

Resultatet av Study of self visar att metoden kan vara relevant som komplement till andra analysmetoder. Analysen kan ge snabb och djupgående information om hur platsen upplevs, dess karaktär och innehåll. Analysen ger en persons uppfattning och bör kompletteras med andras beskrivningar.

Studien visar att SAK kan vara relevant för att identifiera brister, om rätt premisser är ställda, d.v.s. att det går att se att det peri-urbana landskapet dels har förutsättningar för att utveckla goda använda offentliga rum och dels har för avsikt att utveckla stadsmässiga kvalitéer. Om premisserna inte är dessa och man ska undersöka vad det peri-urbana landskapet kan bli utifrån vad som finns där idag, är metoden inte givande.

5. Referensförteckning

Berger, A. (2006) *Drosscape, Wasting land in urban america*. Princeton architectural press, New york.

Digitala kartbiblioteket i Sweref 99 (2011) [www]

Tillgänglig via: <https://butiken.metria.se/digibib/index.php> (2011-05-13)

European Landscape Convention (2000) Council of Europe, Florence, [www]

Tillgänglig via: <http://conventions.coe.int/Treaty/en/Treaties/Html/176.htm> (2011-05-13)

Franklin, A. Evans, R. (2008) *The creation of new rural economies through place based consumption: Exploring the geographies of equestrian pursuits within the british countryside*. Working paper series No. 42. The centre for business relationships, accountability, sustainability and society. Cardiff university, Cardiff.

Gehl architects (2011) *Vision, Methodology, Profile, Services*, [www]

Tillgänglig via: <http://www.gehlarchitects.com/2000:19> (2011-05-13)

Gehl, J. (1996) *Livet mellan husene, udeaktiviteter og udemiljøer*. Arkitektens forlag, Köpenhamn.

Haggärde, M. & Løkken, G. (2009) Om framtidens landskap – Mosaïc::Region, I: Wingren, C. (2009) Landet utanför – landskapsestetikens betydelse för den urbana människan, *Kungl. Skogs- Lantbruksakademiens Tidskrift*. Årgång 48, 2009:5, Sid 36-43.

Huddinge Kommun (2010 a & b) *Fördjupad översiktsplan Kungens kurva- samrådsförslag*, Del 1 Planförslag och Del 2 Planförutsättningar [www]

Tillgänglig via: <http://www.huddinge.se/Bygga-och-bo/Planering-och-byggande/Oversiktsplan/Kungens-kurva-Skarholmen/> (2010-05-13)

Kärrholm, M. (2007) Om förstaden och det offentliga rummets delning. I Larsson, B. (red) & Laurell, M. (red) (2006). *Tankar om förstadens framtid*. Forskningsrådet Formas, Stockholm.

Lantmäteriet arkiv för historiska kartor (2011) [www]

Tillgänglig via: http://www.lantmateriet.se/templates/LMV_Entrance.aspx?id=66 (2010-05-13)

Larsson, B. (2007) Förstaden behöver urbana kvalitéer. I Larsson, B. (red) & Laurell, M. (red) (2006). *Tankar om förstadens framtid*. Forskningsrådet Formas, Stockholm.

Länsstyrelsen Stockholms län (2007) *Det storstadsnära landskapet, regional landskapsstrategi -en pilotstudie*. Rapport 2007:3, Stockholm.

Norberg-Schulz, C. (1980) *Genius loci: Towards a phenomenology of genius loci*. Academy Editions, London.

Rådberg, J. (2007) Introduktion. I Larsson, B. (red) & Laurell, M. (red) (2006). *Tankar om förstadens framtid*. Forskningsrådet Formas, Stockholm.

Qviström, M. (2009) Beträktelser av ett undflyende landskap. I: Wingren, Carola (2009), Landet utanför – landskapsestetikens betydelse för den urbana människan, *Kungl. Skogs- Lantbruksakademiens Tidskrift*, Årgång 48, Nr5 2009, s. 30-35.

Qviström, M. (2007) Landscapes out of order: studying the inner urban fringe beyond the rural – urban divide. *Geografiska Annaler.*, 89 B (3) s. 269–282.

Qviström, M., Saltzman, K. (red) (2006). *Landscape studies at the city edge*. Institutionen för landskapsplanering, Alnarp.

Schibbye, B. & Pålstam, Y. (2001) *Landskap i fokus, utvärdering av metoder för landskapsanalys*. Riksantikvarieämbetet förlag, Stockholm.

Schønning Sørensen, M. (2007) Visioner om en marknadsstad, Shärholmen/ Kungens kurva. I Nylynd, K. (red) (2007) *Periferin i centrum, gränsöverskridande praktiker i Stokholms offentliga rum*. Bokförlaget Daidalos Ab, Uddevalla.

Søholt, H. (2004) *Life, spaces and buildings – turning the traditional planning process upside down*, Partner, GEHL Architects ApS, Urban Quality Consultants, Copenhagen, Paper presented to Walk21-V Cities for People, The Fifth International Conference on Walking in the 21st Century, June 9-11 2004, Copenhagen [www]

Tillgänglig via: <http://www.walk21.com/papers/Copenhagen%2004%20Soholt%20Life%20spaces%20and%20buildings%20turning%20the%20t.pdf> (2010-05-13)

Ullstad, E. (2008) *Hållbar stadsutveckling- en politisk handbok för Sveriges arkitekter*, Sveriges Arkitekter, Stockholm.

Vagstein, A. M. (1993) Kvalitativ stedsanalyse, *Byggekunst*, 1993:3, s. 164-169.

Wikström, T. (2006) Monument-impediment-och plats, om det nya stadslandskapets rumslighet. I Larsson, B. (red) & Laurell, M. (red) (2006). *Tankar om förstadens framtid*. Forskningsrådet Formas, Stockholm.

Wingren, C. (2009 a) *En landskapsarkitekts konstnärliga praktik. Kunskapsutveckling via en självbiografisk studie*, Doctoral Thesis No 2009:27. SLU, Alnarp.

Wingren, C. (2009 b) Om landskapsestetikens betydelse för den urbana människan ... och om den urbana människans för landet utanför staden, I: Wingren, Carola (2009), Landet utanför – landskapsestetikens betydelse för den urbana människan. *Kungl. Skogs- Lantbruksakademiens Tidskrift*, Årgång 48, Nr5 2009, s. 4-9 & 44-52.

Wirtén, P. (2010) *Där jag kommer ifrån. Kriget mot förorten*. Albert Bonnier förlag, Stockholm.

6. Bilagor

6.1 Formulär Kvalitativ Stedsanalys, underlag för analys

Figur 22. Formulär Kvalitativ Stedsanalys, underlag för analys

ORIENTERINGSRUMMET	<ul style="list-style-type: none">- Vilka gränser finns?- Vilka noder (centrum) och landmärken finns?- Vilka huvudsakliga områden finns? (Naturliga och människoskapta)- Vilka är de viktiga stråken ? (vägar och entréer)- Är områdets olika delar uppbyggda kring en naturlig struktur?	 <p>Område</p>  <p>Nod</p>  <p>Stråk</p>  <p>Gräns</p>  <p>Landmärke</p>
IDENTIFIKATIONSRUMMET	<ul style="list-style-type: none">- Vilken stämning råder? Dramatik, dysterhet? Är det idylliskt?- Vilka kontraster gör att stämningen manifesteras (rytm-spänning, jord-himmel, högt-lågt)?- Hur möts kultur och natur?- Vilka objekt karaktäriserar platsen? (Naturliga, människoskapta)- Vilka naturkaraktärer återfinns?- Material, vilka material dominerar i området?- Ljud, vilka ljud dominerar?- Former, bildas området något mönster?- Färger, vilka färger förekommer huvudsakligen?- Anläggningar, vilken bebyggelse förekommer?- Vegetation, vad dominerar?- Topografi?	
HISTORIARUMMET	<ul style="list-style-type: none">- Hur landskapet förändrats över tid?- Har olika tidsepoker satt sina spår i landskapet? Hur har dessa epoker tolkat områdets struktur?- Är platsens identitet bevarad trots krav på nya funktioner och historiska krafter?- Är Genius loci bevarad?	
MINNESRUMMET	<ul style="list-style-type: none">- Går det att förenkla områden i fyrkanter, kluster ringar och raka led?- Finns dessa grundformer som ett svar på landskapet?	 <p>Kluster</p>  <p>Cirkel</p>  <p>Fyrkant</p>  <p>Streck</p>

6.2 Space analysis, Gehl architects, the 12 key quality criteria

Figur 23. Space analysis, Gehl architects, the 12 key quality criteria

