



SKOGSMÄSTARPROGRAMMET
Examensarbete 2011:03

Mångbruksplan Äspinge 2:2

Multiple-use plan Äspinge 2:2



Peter Janséus

Examensarbete i skogshushållning, 15 hp
Skogsmästarprogrammet 2011:03
SLU-Skogsmästarskolan
Box 43
739 21 SKINNSKATTEBERG
Tel: 0222-349 50

Mångbruksplan Äspinge 2:2

Multiple-use plan Äspinge 2:2

Peter Janséus

Handledare: Börje Börjesson

Examinator: Eric Sundstedt

Omfattning: 15 hp

Nivå och fördjupning: Grundnivå med minst 60 hp kurs/er på grundnivå som förkunskapskrav

Kurstitel: Kandidatarbete i Skogshushållning

Kurskod: EX0624

Program/utbildning: Skogsmästarprogrammet

Utgivningsort: Skinnskatteberg

Utgivningsår: 2011

Elektronisk publicering: <http://stud.epsilon.slu.se>

Nyckelord: naturturism, skogskalkyl, rekreation



Sveriges lantbruksuniversitet
Skogsvetenskapliga fakulteten
Skogsmästarskolan

FÖRORD

Mitt examensarbete gällande mångbruk är gjort under 2010 på Skogsmästarskolan i Skinnskatteberg. Vid sitt godkännande satte projektet punkt för min studietid på Skogsmästarskolan.

Arbetet består av en mångbruksplan på den privatägda skogsfastigheten Äspinge 2:2 i mellersta Skåne och inriktar sig i huvudsak på rekreation, jakt och turism.

Mitt intresse för fastigheten har vuxit fram med tiden eftersom jag förhoppningsvis en dag får ta över fastigheten. Jag har även arbetat mycket med fastigheten under skoltiden, bl.a. gjort grön skogsbruksplan på den våren 2009 samt gjort värderingsövningar med den som bakgrund i flera kurser.

Steget till att göra en mångbruksplan på fastigheten var naturligt för att kunna ha en konkret plan klar att kunna presentera för ägaren och visa ett alternativ till det traditionella skogsbruket. I annat fall finns ju planen klar ändå den dag jag eventuellt vill kunna ställa om till mångbruk på fastigheten.

Idén till examensarbetet kom under vintern 2010 och påbörjades i början av april för att slutligen stå klart i januari 2011.

Hjälp har jag fått ifrån en del av de tilltänkta målgrupperna bl.a. skolor i området, föreningar samt de aktuella försäljarna av de varor och tjänster jag behövde för att genomföra projektet.

Skinnskatteberg i januari 2011

Peter Janséus

INNEHÅLL

FÖRORD	1
INNEHÅLL	3
1 ABSTRACT	5
2 INLEDNING	7
2.1 Bakgrund	7
2.2 Fastigheten och dess historia	10
2.3 Skogsbeskrivning	11
2.4 Syfte	12
3 MATERIAL OCH METOD	13
4 AVDELNINGSBESKRIVNINGAR	15
5 RESULTAT	45
5.1 Traditionellt skogsbruk	45
5.2 Mångbruk	45
5.3 Naturhänsyn	45
5.4 BM-Win	46
5.5 Rekreation	46
5.6 Utbildning	47
5.7 Jakt	47
5.8 Turism	48
6 DISKUSSION	49
6.1 Allmänt	49
6.2 Europeisk natursyn	49
6.3 Ekonomiskt utnyttjande	50
6.4 Ekonomisk kalkylering	50
6.5 Framtida brukande	51
6.6 Vision	51
6.7 Upplägg	51
6.8 Problem	52
7 SAMMANFATTNING	53
8 KÄLLFÖRTECKNING	55
8.1 Litteratur och publikationer	55
8.2 Internetsidor	55
8.3 Personliga kontakter	55
9 BILAGOR	57

1 ABSTRACT

This plan of multiple-use is made on the private owned forestproperty Äspinge 2:2 in the middle of Skåne.

The term “multiple-use” came to Sweden in the beginning of the twentieth century and has slowly grown until about 30 years ago when the laws of nature conservation and sustainability was written into the forest law. The so called ecotourism got more and more popular and people began to seek space and silence in difference to the life in the highly populated areas. This also encouraged foreign tourists to come to Sweden. Mostly danish, german, and dutch people. In the close area to Äspinge 2:2 there is a lot of summerhouses owned by people from one of these three countries. The property is also very good located, right in the border between the forestland and the big farmlands.

Äspinge 2:2 is and old Assi Domän property that was bought by the current owner in 1995. The property is 113 hectares with mostly Norway spruce that has been managed in a way to produce as much timber as possible until today. There has been two severe storms, one in 1999 and the other in 2005 that made a lot of damages to the forest. The replanting of these areas has made the average age of the forest to fall a lot. 75 % of the area is younger than 30 years.

The main purpose of this study is to get better and larger possibilities to make money on different sources of maintenance and also to make the property more attractive on the open market in case of selling.

The study began with establish contact with some of the people who are expected to be interested in this sort of multiple-use. After that the whole property was re-planned from a multiple-use perspective. The length of the plan was set to 20 years and calculations of the expected income and costs with multiple-use was made and an evaluation of the property in BM-Win 3.5.1.

The differences are clear between the two alternatives. The expected income from the traditional forestry will be about 3 850 000 SEK during the time of the plan. With multiple-use the income will fall to about 2 475 000 SEK witch proves that the property will need other incomesources to maintain economical profitability.

The hunting and tourism is very popular in the area and gives good possibilities for profitable business. People are prepared to pay a lot of money to go hunting for a weekend or go hiking and live in the woods.

During the work with the study a lot of thoughts has come up about whether how true this study is. It´s known that small adjustments in the economical calculation changes the figures much more than one might think and that

this is no certainty, just a guideline for a possible outcome. Other factors that might change, is the price of wood, ratelevel and changes in currency. The biggest problem with this study is however the fact that the forest grows faster on the property than I could calculate with in this study. This is due to a limit in the planningprogram, PC-Skog. Unfortunately it's impossible to fill in values of growth higher than G 36 which makes the program calculate a lower growth than it really is.

2 INLEDNING

2.1 Bakgrund

Skogen har länge legat som en grund i det svenska samhället. Samhällets utnyttjande av skogen har länge påverkat människor och deras levnadsstandard, t ex givit virke för husbyggnad, ved för uppvärmning samt föda (Koch och Kennedy, 1991; Stridsberg, 1984). Skogen utnyttjades framförallt till bete och svedjebränning, vilket skapade stora hedmarker (Olsson, 1992). Skogsmarken blev betraktad som tillgänglig för alla vilket delvis bidrog till överutnyttjande av vissa lokala områden.

Skogens resurser har sedan slutet av 1800-talet blivit alltmer utnyttjade på ett ensidigt sätt i form av virkesproduktion. Industrier har växt fram och människor har därigenom fått arbete. Den ensidiga användningen av skogen gjorde att man 1903 antog Sveriges första skogsvårdslag i vilken man införde återbesogningsplikt. 1923 infördes även en form av skydd och skötselplikt av yngre och dålig skog för att säkra den framtida virkesförsörjningen. Nya skötselmetoder kom och trakthyggesbruk infördes på stora arealer. Under 1960 och 1970-talen skapades allt större avverkningstrakter vilket var ett steg för att öka lönsamheten i takt med mekaniseringen av skogsbruket. Gran och tall gynnades medan lövträd hölls borta. Samtidigt planterades den för Sverige nya snabbväxande contortatalen i norrlandsskogsbruket med förhoppningen att motverka en framtida virkessvacka.

De första reglerna om naturvårdshänsyn skrevs in i lagen 1975 och i skogsvårdslagen 1979 fick naturvården sin första egna paragraf. För första gången i lagtexten togs hänsyn till naturvården och andra allmänna intressen, vid sidan av virkesproduktionen (Skogsstyrelsen 1987, Falk & Mörtlös 1894).

1990 års skogspolitiska kommitté talade i sitt huvudbetänkande om vikten av mångbruket: ”Mångbruk innebär att skogens alla funktioner som leverantör av förnybar råvara, som livsmiljö för växter och djur, som källa för friluftsliv, som bärare av estetiska och kulturella värden, som näringsmässig bas för renskötseln samt som producent av bär, svamp och jaktbart vilt skall beaktas vid hanteringen av skogsresursen på all skogsmark och på alla skogliga impediment” (SOU, 1992:76).

I riksdagen beslutades 1993 den nu gällande skogspolitiken i vilken två jämställda mål fastslogs, ett miljömål och ett produktionsmål. ”Miljömålet innebär bland annat att biologisk mångfald och genetisk variation i skogen bevaras, att skogen brukas så att växt- och djurarter som naturligt hör hemma i skogen kan fortleva, att hotade arter och naturtyper skall skyddas och att skogens kulturmiljövärden, dess estetiska och sociala värden värnas”. Enligt produktionsmålet skall skogen och skogsmarken utnyttjas effektivt och ansvarsfullt så den ger en hållbar god avkastning.

Från Tyskland och USA kom i början av 1900-talet begreppet mångbruk eller multiple use på engelska. Det var dock kort efter att USA införde lagen ”Multiple Use Sustained Yield Act” 1960, som man genomförde den femte skogliga världskongressen i Seattle. Härifrån spreds begreppet till bland annat Norden. Begreppet kom ändå inte att påverka den svenska skogsskötseln i någon större utsträckning. Enligt Hultman (1984) har aldrig begreppet funnits i svenska förhållanden utan istället föranlett även de statliga svenska skogarna att skötas mer ekonomiskt fördelaktigt.

Mångbruk handlar i grunden om att hitta den balans av skogsnytta som skapar största välfärd (Hultman 1984; Hytönen 1995b; Hultman 1996). I Peter Fredmans rapport från 1997 har man visat skogen och dess funktioner. Dessa är uppdelade i direkt användning, såsom skogsavverkning, jakt, bärplockning och indirekt användning, såsom fågelskådning och vandring. Indirekt användning innebär också att skogen är en del av landskapet och tar del i TV och litteratur, altruistisk, omtanke för andra, existens, det egenvärde som skogen har och dess framtid, dvs det framtida nyttjandet av skogen. Mångbruk betyder alltså att man använder två eller flera av skogens produkter, materiella eller icke-materiella. Hit räknas även natur-, kultur- och miljöskydd. Innebörden av mångbruket är väldigt olika beroende på vilket land man kommer till, eftersom de lokala reglerna skiljer sig betydligt. Den svenska synen på rätten att tillträda annans mark genom allemansrätten har nästan blivit en vana hos det svenska folket, vilket har resulterat i en tro att det gäller i hela världen. I vissa andra länder har allmänheten rätt att beträda annans mark men då oftast med mycket kraftiga restriktioner. Exempelvis i vårt grannland Danmark, får man bara uppehålla sig på annans mark mellan soluppgång och solnedgång. Detta gör att definitionen på mångbruk blir lite snedvriden mellan de olika länderna. Exempelvis ingår bär- och svamplockning i begreppet mångbruk, men blir på vissa platser omöjligt att utöva eftersom man inte har rätt att beträda marken. I dessa fall måste markägaren ge sitt tillstånd för att folk ska få beträda marken vilket kan bli betungande i sig.

Enligt Fredman (1997) befinner sig omkring 80 % av svenskarna i skogen någon gång varje år och ca 30 % ger sig ut i skogen någon gång per vecka. Det är själva rekreationen som bär det största värdet även för dem som utövar någon annan form av mångbruk. Ett exempel är att värdet på rekreationen för jägaren vida överstiger det värde som köttet har från jaktbytena (Mattsson 1990a). Enligt undersökningar från SCB (1976, 1982/83 och 1991/92) tog man reda på svenskarnas fritidsaktiviteter, varvid man kom fram till att skogspromenader värderas mycket högt. Hit räknas även svamp- och bärplockning och den visuella upplevelsen. Mellan de olika årtalen då undersökningarna gjordes, ökade andelen personer som ville besöka skogen mellan varje undersökningstillfälle. I den yngsta åldersgruppen (16-24 år) har dock andelen som säger att de aldrig besöker skog och mark, ökat med nio procentenheter till 32 % mellan 1976 och 1992 (SCB 1993, Naturvårdsverket 1995a). När man ser till alla åldersgrupper i riket, är andelen som inte besöker skogen alls 23 %. Undersökningar visar också att det är stora geografiska skillnader vad gäller antalet besökare i skogen samt att det är populärast att besöka skog och mark på sommaren

och hösten. Längden på besöket är också en viktig faktor. Endast 20 % stannar kvar i mer än två timmar. Avståndet till skogen är en annan faktor som spelar in. Ju mer skog i närområdet kring bostaden ju större skogsarealer utnyttjas (Naturvårdsverket 1985b; Söndergaard-Jensen 1995). Mer än hälften av svenska folkets skogsbesök sker i marker som ligger direkt i anslutning till tätorterna. Följden av detta är att besöksstrycket på dessa skogar är omkring 250 gånger högre per ha än för svensk skogsmark i allmänhet (Naturvårdsverket 1985b). Mer än hälften av alla besökare kör bil till skogsområdet och lite mindre än en fjärdedel promenerar (Kardell 1985). Med dessa siffror i ryggen är det viktigt att det är lätt att ta sig till och från platserna med bil och att parkeringsmöjligheter finns.

Vad är det då besökaren eftersöker rent konkret? Enligt Hultman (1983), som i slutet av 1970-talet gjorde en studie över allmänhetens bedömning av skogsmiljöers lämplighet för friluftsliv, blev slutsatsen följande: ”Man föredrar skogsmiljöer som innehåller äldre träd och som är relativt glesa, gärna med inslag av luckor och gläntor. Lövbestand bedöms ofta mer positivt än motsvarande barrbestand. En god framkomlighet är viktig för att miljön skall anses lämplig för friluftsliv. Den ska därför vara fri från ris, grenar och vindfällda träd. Om en stig eller stickväg går genom beståndet medför detta en relativt sett hög bedömning”.

Jakten och fisket i Sverige har länge varit djupt förankrat i det svenska samhället. Först som nödvändighet för att skaffa föda men på senare tid mer som fritidssysselsättning för folk. Enligt undersökningar från SCB (1993) fanns det 1990 ca 2,1 miljoner svenskar som någon gång fiskat och man beräknade antalet jägare till ca 450 000. I relation till folkmängden, finns de flesta jägarna finns i Norrland och på småländska höglandet. Under jaktsäsongen 1995/96 kom de flesta jaktkortslösarna från Norrbotten, Västerbotten, Skåne, Dalarna och Stockholm. Om det är exakt antal jaktkortslösare eller relativt folkmängden flest jaktkortslösare framkom inte ur studien vilket förvillar. Man kan spekulera i att Skåne kommer som nummer tre på grund av sin stora folkmängd eller på grund av sin mycket stora viltstam sett i relation till ytan vilket lockar många jägare. Älgjakten som är mest ekonomiskt betydande sett till landet i stort.

Fisket är å sin sida en fritidsaktivitet som inte måste bedrivas i en skogsmiljö. Hur stor del av det totala fritidsfisket som sker i skogsmiljöer är svårt att avgöra. Enligt organisationen Fritidsfiskarna finns flest medlemmar i Småland, Bergslagen och i nordligaste Norrland. I resten av landet är intresset mer splittrat (SNA 1993b). Fisketurismen kommer sannolikt att öka i framtiden. Den blir en viktig del i utvecklingen av det ekologiskt hållbara samhälle där upplevelsetillväxt, mer än materiell tillväxt, värderas högt (Annika Åhnberg, Fiskeriverkets konferens 1996).

Produktionen av virke är en mycket viktig del i det svenska mångbruket. Skogens träbaserade produkter bär det i särklass största ekonomiska värdet för landet (SOU 1992:76) och är en viktig del i Sveriges bytesbalans. I norr domineras ägandet av stat och bolag medan det mest är små privata skogsägare i söder. Detta skapar en diversitet i skötseln som i sig är en del

av mångbruket. Områden med många små markägare får till följd av ägarstrukturen ett landskap där beståndens storlek, trädslags- och ålderssammansättning blir mer varierande (SLU 1995). Numera planeras verksamheten utifrån landskapsbilden och drivs mer ståndortsanpassat, vilket betyder att man tar mer hänsyn till hur verkligheten ser ut med anpassning till naturliga gränser i vegetation, vattendrag och topografi med mera.

Turismen beräknas vara ca 10 % av världens handel och är den näring som har snabbast tillväxt. Tillväxten beräknas fortsätta stiga under de närmaste decennierna (Åberg 1996; European Environment Agency 1995; UNEP 1995). I Sverige hänger man dock inte med i utvecklingen i samma takt. Den största ökningen här utgörs av den internationella turismen. Enligt en marknadsundersökning från 1994 framgår det att den vanligaste anledningen till att besöka Sverige är landskap/natur, lugn/avkoppling och vildmark/natur. Variationerna är dock stora beroende på varifrån besökaren kommer. Tyskar och danskar kommer för att uppleva vildmark, paddling, vandring och fiske för att nämna några (Styrelsen för Sverige-bilden 1994).

Man framhåller mer och mer turismnäringens uthålliga nyttjande i dagens samhälle. Ett begrepp som vuxit fram på senare år är ekoturism. Med detta avser man ett speciellt synsätt på själva resandet. Ekoturism definieras som följer: ”ett ansvarsfullt resande som bidrar till skyddet av naturmiljöer och till lokalbefolkningens välbefinnande” (WWF 1995).

Skogen spelar också en stor roll för bevarandet av natur, kultur och landskapsvård. Människan intresserar sig för kulturella inslag i landskapet, som man drar lärdom av och bevarar för kommande generationer att beskåda. Dessa har dock ofta hamnat utanför fokus då mångbruket oftast riktats mot rekreation, landskapsvård och produktion av virke. Det handlar även om lärdomen att hushålla med resurserna och bevara den biologiska mångfalden. Skyddet av skogar ökar efterhand och de största skyddade arealerna finns i Norrbottens, Västerbottens och Jämtlands län (Naturvårdsverket 1992; Naturvårdsverket 1993; Naturvårdsverket 1996; Nordiska Ministerrådet 1994). Trots detta finns den största andelen hotade arterna i de södra delarna av landet, främst bundna till ädellövskogarna.

2.2 Fastigheten och dess historia

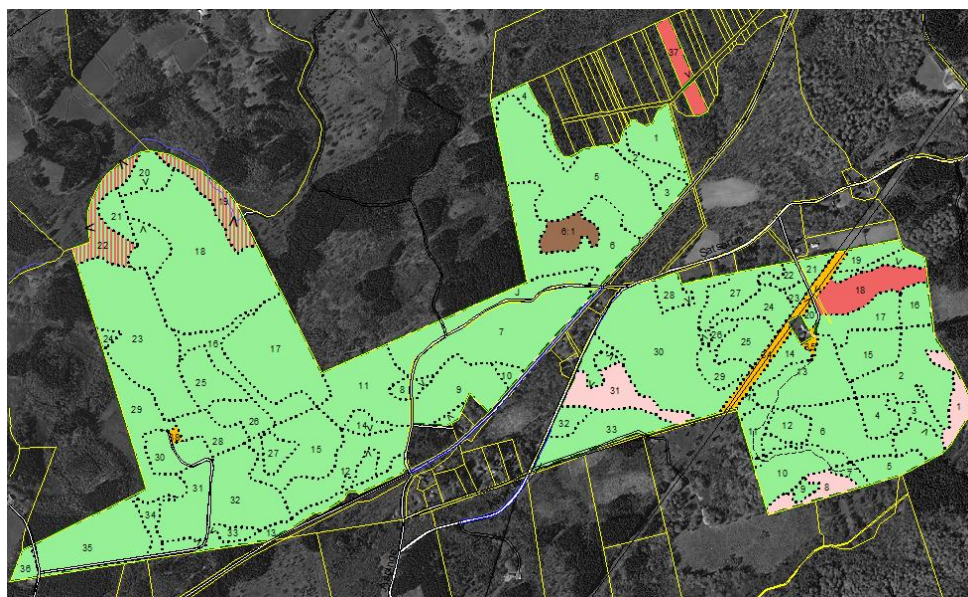
Äspinge 2:2 är en 113 ha stor skogsfastighet belägen en knapp mil öster om Hörby i Skåne län och köptes av sin nuvarande ägare 1995. Fastigheten såldes av dåvarande Assi Domän, som hade ägt den i många år och har fram till idag drivits som ren produktionsskog av både den gamla och nya ägaren.

Fastigheten var från början omkring 240 ha men delades av Assi Domän innan försäljningen varpå Naturvårdsverket köpte den andra halvan. Ursprungsfastighetens storlek hade gjort att den tidigare ägaren bedrivit mer en sorts storskogsbruk, vilket idag syns på de för Skånes mått stora

bestånden. Detta märks mest på de uppåt 10 ha stora kalavverkningar som gjordes vid försäljningen för att få ner värdet på fastigheten. 2005 sålde Naturvårdsverket sin fastighet igen och ägaren av Äspinge 2:2 var med i budgivningen, eftersom det var fanns en möjlighet att återskapa den stora ursprungsfastigheten. Vid detta tillfälle stod det ca 15 000 m³sk på Äspinge 2:2 och 24 000 m³sk på grannfastigheten. Naturvårdsverket hade under sitt ägande inte gjort en enda avverkning eller skogsvårdsåtgärd på sin fastighet, vilket gjorde att det fanns möjligheter att avverka enorma mängder virke på grannfastigheten direkt efter köpet, vilket skulle underlätta finansieringen. Priset rusade dock iväg mer än väntat och spekulanten beslutade att inte bjuda vidare.

Fastigheten är hårt drabbad av stormar, framförallt 1999 men även under Gudrun 2005, i vilka det föll uppåt 3000 m³fub respektive ca 1000 m³fub. I stormarnas spår har det bildats nya avdelningar och mycket av huggningen efter detta, har inriktats till att räta ut beståndskanter och hugga bort söndertrasade delar och skapa stora homogena bestånd igen.

I dagsläget äger familjen ett aktiebolag som i sin tur står för all verksamhet på fastigheten. Så har driften fungerat sedan 2002.



Figur 2.1 Äspinge 2:2 enligt indelningen från skogsbruksplanen.

2.3 Skogsbeskrivning

Som tidigare nämnts, har skogen fram till idag bedrivits med inriktning på maximal produktion. Samtliga av de sex stora hyggen som den tidigare ägaren tog upp, är planterade med gran som idag är omkring 14 år. De första gallringarna i dessa beräknas komma vid ca 22 års ålder. På fastigheten står idag nästan 70 % gran av vilken en stor del är mycket ung med tanke på de stora planteringarna. Slutavverkningarna blir inte mer än drygt 3000 m³sk gran under planperioden. I övrigt finns det stora unga björkbestånd som i

stort sett kommer att gallras enligt skogsbruksplanens rekommendationer även om mångbruket antas. Andelen ädellöv uppgår endast till ca 3 %, men denna andel avser markägaren att öka och nästan alla bestånd där det idag finns ädellöv är NS eller NO. Bestånden med ädellöv ligger synnerligen vackert och kommer att bli mycket uppskattade som rastplatser och för aktiviteter.

2.4 Syfte

Syftet med det här examensarbetet är att ta reda på vilket som är mest lönsamt under en given tidsperiod. Traditionellt skogsbruk eller den här typen av mångbruk som jag tänker mig. I slutändan finns det en mångbruksplan klar att ta i användning om man så vill. Allt för att göra fastigheten så förberedd som möjligt och ha många olika möjligheter, samt att hålla den uppdaterad och modern med både en ny grön skogsbruksplan, väl gjord värdering av fastigheten och ha en mångbruksplan på den. Alla dessa bitar gör även fastigheten mer attraktiv på marknaden vid eventuell försäljning. I praktiken innebär detta att jag vill att fastigheten skall skötas på ett sådant sätt att den gynnar många sorters besökare. Det innebär att vissa delar eller bestånd sköts enligt ett traditionellt skogsbruk för att producera och andra delar sköts mer naturvårdsinriktat eller för att gynna jakt, turism etc. Detta kan komma till nytta exempelvis om man har folk ute i utbildningssyfte och visar skillnaderna mellan skötselmetoderna.

3 MATERIAL OCH METOD

Informationen till det här examensarbetet har byggts på en rad olika informationskällor. Hemsidor, böcker, tidskrifter, personliga kontakter men även egen kunskap eftersom en stor del har bestått i att göra en ny planering av fastigheten.

Litteratur till förstudien har varit en stor tröskel att komma över. Har haft kontakt med skolor i kommunen samt skogsägarföreningar för att ta reda på intresset för det mångbruksalternativ jag tänkt mig.

Själva planeringen av fastigheten har varit den stora delen av arbetet. Eftersom jag tidigare gjort grön skogsbruksplan 2009, så känner jag till fastigheten väl. Vid den här planeringen arbetade jag på samma sätt som vid skogsbruksplanläggningen. Varje avdelning har åter genomgått med ett nytt synsätt som bas. Här har jag tittat i skogsbruksplanen och sett vad jag gjort för bedömning och ändrat i den mån jag funnit lämplig för det ändamål jag valt för avdelningen. Ändringarna har till största del bestått av ändrade skötselåtgärder eller ändrade volymuttag i själva åtgärden. Har jag bedömt att avdelningen inte lämpar sig för något annat än traditionellt skogsbruk, så gäller den gröna planen som tidigare planerat.

Planlängden har varit ett moment som krävt eftertanke. En omställning av fastigheten från det traditionella skogsbruket till en mångbruksinriktad drift är ett stort och framtidsgrundande beslut. Skog som helhet är en mycket långsiktig bransch, eftersom det är en skogs omloppstid som bestämmer när intäkterna kommer. Kalkylängden är också en svår sak att bestämma. Det är lätt att göra kalkyler som löper på kort tid men vid längre kalkylperiod finns det en realistisk gräns, efter vilken kalkylen tappar sin tillförlitlighet. Det går helt enkelt inte att förutse framtiden alltför långt bort. De båda faktorerna långsiktig skog och kortsiktig kalkylberäkning, har skapat en balansgång mellan de båda efter vilken jag helt enkelt valt att kompromissa och sätta planlängden till 20 år på mångbruksplanen.

Eftersom skogsbruksplanen bara är avsedd för en tioårsperiod och mångbruksplanen är gjord utifrån ett 20-års perspektiv, så har händelserna i den gröna skogsbruksplanen fått ändras en del, dvs. det som sker i det traditionella skogsbruket mellan 10 och 20 år fram i tiden, får bygga på en del antaganden om vilka åtgärder som kommer att ske om 10-20 år. Antagandena består i praktiken av att man fått använda sin ”skogsblick” i varje avdelning och fundera fram vad som kommer att behöva göras.

En värdering av fastigheten har gjorts i värderingsprogrammet BM-Win 3.5.1 för att se hur framtida intäkter och kostnader ser ut samt för att skapa en bild av fastighetens värde. Dessa siffror berör bara det ekonomiska värdet på fastigheten samt virket som produceras på den. Alltså inte de intäkter och kostnader som mångbruket kommer att bidra med. En ekonomisk beräkning av förväntade intäkter och kostnader har gjorts som en jämförelse mellan det traditionella skogsbruket och mångbruket

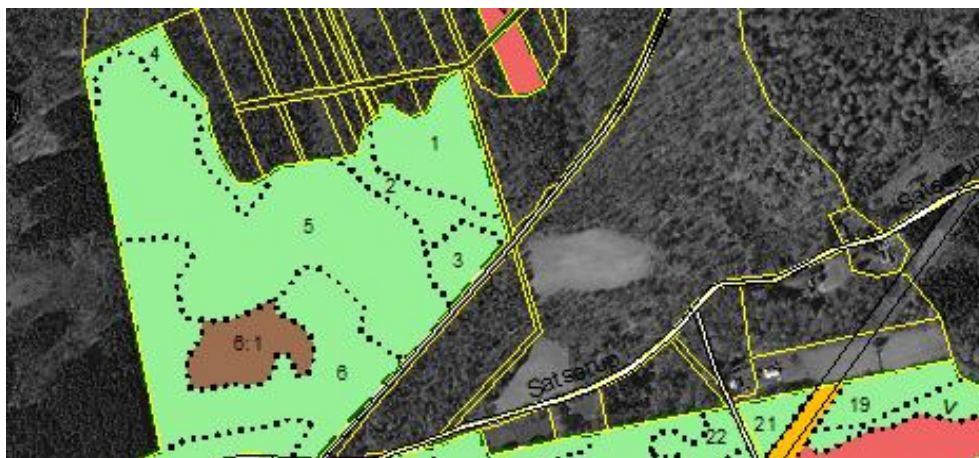
även i Excel. Alla värden som inte är pengar kommer ifrån den gröna skogsbruksplanen. Priser på virke och avverkningskostnader har jag fått igenom kontakter ifrån Södra, Skånetimmer samt Skogssällskapet. I den här beräkningen ingår alltså de intäkter och kostnader som mångbruket förväntas ge.

Kalkylen är uppbyggd så att vissa värden kan fyllas i och man kan direkt se hur siffrorna ändrar sig och på så sätt se ändringens direkta påverkan på kalkylen.

Dessa värden är: Timmerpris, massapris, avverkningskostnad i gallring, avverkningskostnad i slutavverkning, röjningskostnad, jaktarrende i SEK per ha, antal år för jaktarrendet samt slutligen kalkylräntan.

Rapporten är skriven enligt "*Handledning för rapportskrivning*" (Lycksell & Stenhag, 2007)

4 AVDELNINGSBESKRIVNINGAR



Figur 4.1 Skifte 1. Område 1-6:1

Skifte 1 Avd. 1 1,3 ha PG Ålder: 25

Skifte 1 Avd.5 5,8 ha PG Ålder: 26

Beskrivning: Område 1 är ett grandominerat bestånd med viss inblandning av björk. Ytan är något luckig och träden har växt olika fort. Område 5 är ett rent granbestånd. Tyvärr en del viltskador.

Mål: Båda ytorna är tänkta att bli normala produktionsbestånd av gran men de skall hållas rena och snygga och ser gärna att de blir promenadvänliga pelarsalar i framtiden. Den tilltänkta promenadstigen kommer att löpa genom bägge bestånden.

Skötsel: Båda bestånden skall gallras enligt skogsbruksplanen och vägarna skall läggas så att de inte stör promenadstigen mer än nödvändigt.

Mångbruk: Förutom promenadstigen som skall löpa från öst till väst skall i den norra kanten av område 1 byggas en mindre grillplats i slänten. Här kommer man att kunna avnjuta trevlig utsikt mot norr över mossen och vidare upp över jordbrukslandskapet.

Skifte 1 Avd. 2 0,6 ha PG Ålder: 20

Beskrivning: Ung lövdominerad avdelning med ca 30 % inblandning av gran. Marken är lätt sluttande åt norr och frisk. Skogen här hyser efter fuktigt väder ofta gott om svamp av olika slag.

Mål: Det här området har i dagsläget goda möjligheter att kunna utvecklas till ett vackert, promenadvänligt blandbestånd. Här kommer den ena tilltänkta promenadstigen att dras diagonalt genom avdelningen.

Skötsel: Första åtgärden i det här beståndet blir att breda väg för promenadstigen. Rent skogligt behöver ingenting göras på uppskattningsvis tio år då viss gallring skall utföras och denna riktas främst mot granen. Detta för att det är eftersträvansvärt eftersom granen bromsar mycket ljusinsläpp och hämmar känslan av utrymme i beståndet. Ingen nämnvärd underväxt idag men kan bli aktuellt med underröjning inom några år.

Mångbruk: Endast promenadstigens passage.

Skifte 1 Avd. 3 0,5 ha PG Ålder: 15

Beskrivning: Den här ytan bildades när järnvägen byggdes och man tog massor från sidorna åt att bygga banvallen. Ytan i fråga blev ett surhål efter att alla massor av värde använts till banvallen och sedan har kanterna sjunkit ner och slammat igen. Tillslut bildades en yta som växtligheten åter kunde få fäste i men inga åtgärder har skett sen dess och slyet har växt vilt.

Mål: Skapa ett björkbestånd.

Skötsel: Den här ytan bör skötas enligt den gröna skogsbruksplanen. Röjning bör ske snarast och björken gynnas i största mån.

Mångbruk: Den här ytan kan användas i utbildningssyfte. Dels för att visa rent skogligt hur eftersatt skötsel påverkar utvecklingen samt att visa på i historiskt syfte hur järnvägens byggande satte sina spår i naturen.



Figur 4.2 Bild åt öster längs den gamla järnvägsbanken. Äspinge 2:2 på vänster sida.

Skifte 1 Avd. 4 0,7 ha PG Ålder: 23

Skifte 1 Avd. 6 3,5 ha PG Ålder: 26

Beskrivning: Det mindre område 4 är ett delvis röjt björkbestånd medans det större område 6 är ett lite grövre och äldre björkbestånd som är motormanuellt gallrat en gång. Marken är fuktig i båda områdena.

Mål: Båda områdena är tänkta att bli promenadvänliga skogar med stora möjligheter till svampfynd.

Skötsel: Ca 25 % av område 4 skall röjas snarast. Resten lämnas orört fram till gallring. Underröjning kan bli aktuellt om ett antal år för att skapa sikt i beståndet. I område 6 blir gallring aktuell om ca fem år.

Mångbruk: Område 4 blir skött på tre olika sätt kan man säga. En del är röjd för ca åtta år sen. Nästa del är öröjd samt sista delen blir nyröjd. Detta gör område 4 till ett utmärkt område att använda i utbildningssyfte. Man kommer tydligt att kunna se skillnaderna i beståndet på grund av tidpunkten för de olika skötselmetoderna.

Skifte 1 Avd. 6:1 0,9 ha Myr Ålder: -

Beskrivning: Området är en sänka som endast är beväxt med vass i ena kanten samt mindre sly i andra kanten och liknar en myr förutom i mitten där det är öppet vatten som vid fuktiga perioder kan bli upp till en meter djupt.

Mål: Fri utvecklig.

Skötsel: I dagsläget är ingen åtgärd aktuell. Möjligen kan man tänka sig att hugga bort en del sly för att få sikt över vattnet.

Mångbruk: Det har genom åren ibland observerats en del fåglar ligga och häcka i vassen samt änder som håller till på vattenspegeln men inget som är i större skala.



Figur 4.3 Skifte 1. Område 7-10.

Skifte 1 Avd. 7 6,4-0,3 ha PG Ålder: 29

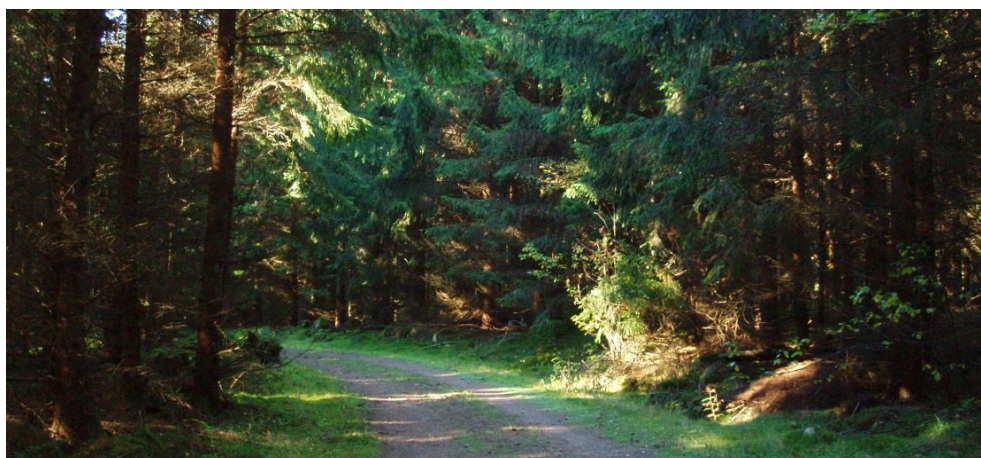
Skifte 1 Avd. 9 2,1 ha PG Ålder: 29

Beskrivning: Båda dessa bestånd är granbestånd med bara smärre inblandningar av björk. Område 7 är ett flackt bestånd, förstagallrat 2004 medan område 9 som ligger på en kulle och har växt långsammare är ogallrat. Område 7 är delvis luckigt på grund av stormskador från Gudrun.

Mål: Normal produktion med hänsyn kring den gamla ruin som finns.

Skötsel: Område 7 gallras om ca fem år och område 9 gallras snarast. Den gamla ruinen huggs fram.

Mångbruk: Promenadstigen kommer in från område 6 och är tänkt att ansluta till skogsbilvägen i område 7. Stigen skall gå på vägen genom område 7 och ungefär halvvägs in i området kommer man att passera den gamla ruinen som skall markeras och om möjlighet finns sätta upp en mindre informationsskylt om kulturminnet.



Figur 4.4 Skogsbilvägen visad i område 7 riktning västerut.

Skifte 1 Avd. 8 0,5 ha PG Ålder: 26

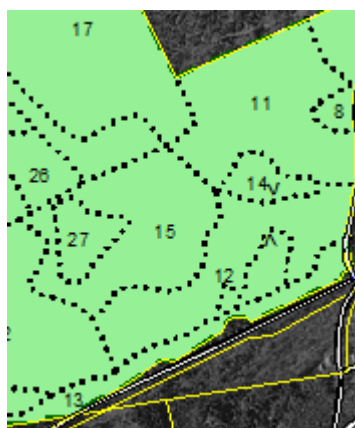
Skifte 1 Avd. 10 0,2 ha PG Ålder: 25

Beskrivning: Område 8 är ett björkbestånd med ca 10 % inblandning av gran. Något olikåldrigt. Område 10 är ett rent björkbestånd som är bättre skött. Marken är mest frisk förutom alldeles öster om skogsbilvägen vid område 8 där ett litet område är mycket blött.

Mål: Skapa vacker blandskog i område 8 och produktiv björk i område 10.

Skötsel: Bägge områdena gallras om ca fem år och huvudstammar ställs ut. I område 8 behöver under/siktröjning göras innan gallring. I område 8 skall också skogen skötas snällt eftersom den ligger alldeles vid gränsen och det ligger en sommarstuga inklämd mellan beståndet och den gamla järnvägen.

Mångbruk: Efter en underröjning kommer område 8 att få fin sikt och det finns ett bra ställe på gränsen till område 7 att ställa upp ett mindre jaktorn där man fint kan sitta på pass.



Figur 4.5 Skifte 1. Område 11-15.

Skifte 1 Avd. 11 2,8 ha PG Ålder: 25

Beskrivning: Detta är ett rent granbestånd som är något ojämnt. Det ligger på en gruskulle och kvaliteten är inte på topp. Mycket förväxande vargar och en del viltskador. Troligen en hel del röta i beståndet. Mysig miljö med vissa naturliga stigar som kan vara svåra att hitta ut ur.

Mål: Få upp ett hyfsat granbestånd och skapa en lite mysig miljö uppe på toppen eftersom promenadstigen kommer att sträcka sig från skogsbilvägen rakt upp igenom området och sen in i område 17.

Skötsel: Gallring om ett par år. Hugg bort en del förväxande vargar samt extremt undertryckta individer. Eventuell motormanuellhuggning närmast promenadstigen. Inga stickvägar tvärs över stigen. I skogsbruksplanen står det felaktigt att ingen åtgärd är aktuell under planperioden.

Mångbruk: På toppen av kullen sätts en eller två bänkar upp vid en liten glänta som finns där. Här kan man även göra en enkel grillplats med ett stående cementrör.

Skifte 1 Avd. 12 2,3 ha PG Ålder: 16

Beskrivning: Området är en grandominerad ungskog i en lätt kuperad lite omväxlande miljö. Beståndet är något ojämnt och det finns vissa naturliga stigar som slingrar sig fram genom beståndet. Dessa kan framstå lite som en labyrint. Beståndsgränserna är ”mjuka”.

Mål: De ”mjuka” beståndsgränserna skall gynnas även om granen skall dominera så ska den successiva övergången till löv i område 13, 14 och 15 bevaras. Området har en del självföryngrad gran som skapar en naturlighet i beståndet och en känsla av skog på riktigt. De naturliga stigarna skall bevaras så långt det är möjligt.

Skötsel: Gallring är troligen aktuell inom tio år och då är för röjning troligen nödvändig.

Mångbruk: De naturliga stigarna i beståndet skall rensas upp och hållas framkomliga. Viss beskärning av grenar kan vara nödvändig.

Skifte 1 Avd. 13 1,2 ha PG Ålder: 73

Beskrivning: Område 13 är en märklig avdelning med drygt hälften löv, bestående av björk, ek, bok, asp och al och resten gran. Området ligger som en remsa längs den gamla järnvägen och har många spår, både efter byggandet av järnvägen en gång i tiden men också efter själva användandet av järnvägen. Man har grävt igenom en gruskulle på västra sidan och sedan fört ut massorna åt öster och byggt banvallen av dem.

Mål: Tanken här är att se till att alla spår efter järnvägsanvändningen bevaras och att de grövsta träden som trycker ner övrig vegetation och trycker sönder kulturmärkena avverkas.

Skötsel: Avverka grov björk och vissa av de andra trädslagen som trycker sönder stenstolparna vid de gamla järnvägsöverfarterna.

Mångbruk: Rensa fram spåren efter järnvägen och dess överfarter. Eventuellt sätta upp någon enkel informationstavla om denna gamla järnväg som förband Eslöv med Kristianstad en gång i tiden.

Skifte 1 Avd. 14 0,8 ha PG Ålder: 28

Beskrivning: Lövdominerat bestånd med ca 10 % gran. Här finns fläckvis mycket tätt uppslag av gran underifrån. Beståndet har samma mjuka beståndsgränser som område 12.

Mål: Här önskas ett blandbestånd som inte bara blandas av olika trädslag utan även av mycket varierade ålder på träden.

Skötsel: Gallring inom fem år och underröjning av den täta granen. Røj på måfå så blir det varierat.

Mångbruk: Jaktvänligt bestånd med tydliga spår av vildsvin vilket kan vara av intresse för att skapa ett bra pass med placering i norra kanten med skott vinkel åt söder genom område 12.

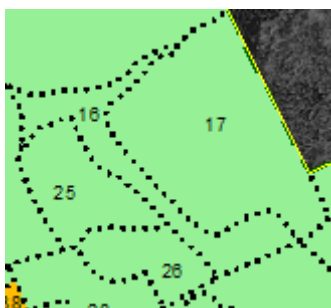
Skifte 1 Avd. 15 2,4 ha PG Ålder: 12

Beskrivning: Det här området är ett lövbestånd med klar majoritet av björk som är röjt sommaren 2009. Ytan ligger lite som i en gryta och har blivit lite som en myr med sura partier i kanterna men med hyfsad bärighet inne i. Område 27 ligger som en ö i beståndet. Framkomligheten är svår just nu med mycket ris som ligger meterhögt på sina ställen efter röjningen. I den norra kanten finns även ett mycket förrädiskt hål efter en skotare som körde fast och blev kvar där. Efter lång tid togs en grävmaskin dit för att gräva upp den sänkta skotaren varpå det uppstod en mindre damm som sedan har rasat ihop lite och gungfly har bildats.

Mål: Jaktvänligt bestånd med goda möjligheter att sitta på pass då viltet ofta stryker härförbi.

Skötsel: Troligen gallring om drygt tio år. Små maskiner är att rekommendera med tanke på den tidigare olyckan. Ska man ha in folk måste dock hålet efter skotaren tydligt markeras och kanske rent av stängas in eftersom det inte syns så väl längre och det är över fyra meter djupt.

Mångbruk: Området lämpar sig mycket för jakt och utbildning inom jakt eftersom mycket spår går att se efter vilt.



Figur 4.6 Skifte 1. Område 16-17 och 25-26.

Skifte 1 Avd. 16 1,6 ha PG Ålder: 48

Beskrivning: Området är ett lövdominerat blandbestånd med ca 10 % inblandning av gran. Lövet består till största del av al och björk och följer en gammal bäck som sträcker sig längs området. Marken är mest fuktig och är beväxt med bredbladiga gräs. På våren växer det enormt med vårblommor här, i synnerhet vitsippor. Vackert att gå här då.

Mål: Bevara beståndet som det är så långt det är möjligt.

Skötsel: Ingen åtgärd i dagsläget. Beståndet lär självgallra sig något.

Mångbruk: Mångbruksmässigt får detta beståndet bara vara som det är för folk att beskåda vacker vegetation och se naturens påverkan på skogen utan människans påverkan. Fint jaktbestånd. Det är fullt möjligt att man sätter upp en enkelgrillplats i det här beståndet.

Skifte 1 Avd. 17 3,9 ha PG Ålder: 37

Skifte 1 Avd. 25 1,3 ha PG Ålder: 38

Beskrivning: Område 17 är den så kallade trollskogen. Här står ett 37 årigt granbestånd som är ogallrat och detta har en gång i tiden planterats under en backe med en. Granen har växt upp och enen står kvar under död och tät. Väl inne i beståndet är det mörkt och en kall sagokänsla av död uppstår. Område 25 är en granåker som man har förlagt på mycket blöt mark som är helt platt. Här inne kan stå vatten vid extrema våta perioder.

Mål: Trollskogen skall bevaras som den är så långt det är möjligt. Det finns några ställen med nästan naturliga stigar i den och här är det tänkt att lägga promenadstigen för att få folk till att se kontrasterna i skogen.

Skötsel: Rensa upp en liten aning på några ställen så att stigen kan ligga på ett bra sätt men annars ingen åtgärd.

Mångbruk: Båda områdena är populära vildsvinstillhåll och lämpar sig för jakten på dessa men den största anledningen till ett besök här är helt klart upplevelsen i område 17 (trollskogen), att komma in i mörkrets skog oavsett hur väl solen lyser.



Figur 4.7 Den täta granskogen och den döda enen ger en känsla av tomhet och mörker.

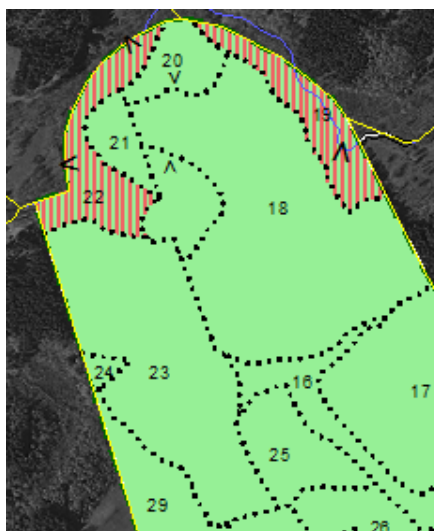
Skifte 1 Avd. 26 0,9 ha PG Ålder: 47

Beskrivning: 26 är ett område med lika mycket gran som löv. Det är platt och lågt liksom grannbeståndet men ca tio år äldre. Ogallrat men ganska glest mellan träden vilket har gjort att det är kvistiga stammar.

Mål: Här skall lövet gynnas och målet blir att försöka skapa en hyfsad blandskog.

Skötsel: En lätt gallring av i första hand granen är på sin plats om ca fem år. Åtgärden lär få ske med små maskiner med band och god risning. Glesa ut granen och låt lövet komma fram.

Mångbruk: Området lämpar sig gott i utbildningssyfte både att visa på den typen av skötsel som man har bedrivit här men även på viltspår och skador från viltet.



Figur 4.8 Skifte 1. Område 18-24.

Skifte 1 Avd. 18 7,5ha PG Ålder: 38

Beskrivning: Stort granområde som är välgallrat två gånger. Här är god sikt med fina stammar. Marken är frisk.

Mål: Skapa en klassisk pelarsal av gran och få upp mycket höga kubik.

Skötsel: Området skall fortsatta gallras lätt och nästa gång blir om ca fem år.

Mångbruk: Området lämpar sig för diverse aktiviteter eftersom det ligger i närheten av den lite större samlingsplats som kommer i område 20. Här kommer även promenadstigen att passera från syd till norr.

Skifte 1 Avd. 19 1,3 ha K Ålder: 55

Skifte 1 Avd. 22 1,5 ha K Ålder: 44

Beskrivning: Dessa båda områdena är tillsammans med område 20 fastighetens pärlor. Här växer al både på små öar i ån men även på marken runt om. Marken är fuktig men här finns en otrolig markflora som skapar en närmast sagolik miljö med ån som sakta porlar fram. På grannfastigheten ligger ett bete där det ofta går djur som betar och de kommer ner till ån för att dricka.

Mål: Båda områdena skall bevaras och utvecklas ganska fritt.

Skötsel: En lättare gallring är lämplig för att alarna skall fortsätta utveckla sig men annars ingen åtgärd.

Mångbruk: Här är goda fiskemöjligheter i ån eftersom det finns kräftor och det blir nära till den samlingsplats som kommer i område 20.

Promenadstigen kommer även att komma in ifrån område 18 och följa kanten på område 18 och göra avvik ner mot ån emellanåt. Den fortsätter genom område 20 till 22 för att sedan vika söderut runt 21 och åter in i område 20.



Figur 4.9 Ån fotograferad i område 19. Vid fototillfället var vattenståndet extremt lågt.

Skifte 1 Avd. 20 1,7 ha PG Ålder: 36

Beskrivning: Vackert blandbestånd i en nordslänt ner mot bestånden ovan. Utsikt mot ån och betena på andra sidan. Ca 10 % gran, 60 % al och björk samt ek och bok ca 15 % vardera. Marken är frisk och lite ojämnt kuperad.

Mål: Skogsmässigt skall det bevaras som det är och alla trädslagen skall vara kvar.

Skötsel: Lätt gallring på sikt och då skall alla trädslagen gallras även om man kan vara lite hårdare mot björken och alen.

Mångbruk: Här är det tänkt att byggas en större samlingsplats med grill, vindskydd, några bänkar i samband med att promenadstigen passerar. Det är även aktuellt med ett mindre förråd här för diverse rekvisita. En stuga som går att lyfta ut med skotaren och som kan stå enkelt på plintar eller bara iordninglagda stenar.

Skifte 1 Avd. 21 0,6 ha PG Ålder: 13

Skifte 1 Avd. 23 5,2 ha PG Ålder: 13

Beskrivning: Dessa båda områden är täta granplanteringar som anlades efter den tidigare ägarens avverkningar. Marken är frisk men vegetationslös. I område 23 finns det vissa bitar med inblandning av björk främst intill område 25.

Mål: När område 18 en gång måste slutavverkas är det tänkt att dessa båda områden skall bli den pelarsal som 18 en gång var.

Skötsel: Gallring om drygt tio år. Eventuell underöjning innan.

Mångbruk: På kort sikt är det svårt att utnyttja dessa områden till något annat förutom promenadstigen än jakt och studera fina vildsvinstillhåll men när den är gallrad är det tänkt att den skall bli den aktivitetsvänliga skog som område 18 är idag. Promenadstigen är tänkt att dela sig här. Här ska man då kunna välja om man vill gå den östra eller västra leden tillbaka. Skillnaden i avstånd blir inte nämnvärd men den östra blir mer för den som vill se olika sorters skog och den västra blir för den som vill se utsikten över vattnet västerut.

Skifte 1 Avd. 24 0,2 ha PG Ålder: 29

Beskrivning: Denna pittoreska lilla trekant är en björkruta som ligger alldeles intill den västra gränsen. Den sluttar åt väster och har fin utsikt åt väst och syd eftersom grannen slutavverkat på sin sida. Alldeles söder om grannens kalhygge finns ett öppet surområde som det ofta står djupt med vatten i. Här håller mycket fåglar till och med den västliga utsikten från område 24 kan solnedgångarna beskådas härifrån.

Mål: Skapa ett luftigt björkbestånd.

Skötsel: Här bör man gallra björken lätt om drygt fem år.

Mångbruk: Här sätts två ganska enkla bänkar upp i sluttningen för att man skall kunna njuta av utsikten. Hit skall även en mindre stig nå ifrån område 23 så att det går att hitta hit. Stigen blir som en avstickare från den större promenadstigen i område 23.



Figur 4.10 Skifte 1. Område 27-31.

Skifte 1 Avd. 27 0,5 ha PG Ålder: 33

Beskrivning: Område 27 är en ö inne i område 15 som är betydligt äldre. Beståndet är svåråtkomligt med maskin men är lätt gallrat våren 2010 motormanuellt och virket vinschades ut till den närmsta kanten på område 32. Marken är delvis mycket fuktig och den är också beväxt med en del bredbladiga gräs vid sidan av den ljung som finns lite här och var på de torrare bitarna.

Mål: Skapa ett luftigt björkbestånd.

Skötsel: Nästa gallring dröjer drygt tio år. Innan dess ingen åtgärd.

Mångbruk: Den här ytan lämpar sig inte för mycket annat än jakt och att i utbildningssyfte visa den något ovanliga markvegetationen.

Skifte 1 Avd. 28 1 ha PG Ålder: 40

Beskrivning: Delvis sönderblåst granbestånd som mest har använts som utfodringsplats åt viltet eftersom det är lättillgängligt från vändplanen.

Mål: Avverka och börja om.

Skötsel: Slutavverkning inom fem år för att därefter börja om på nytt.

Mångbruk: Fram till slutavverkningen är området ett mycket bra ställe att studera skador från viltet både på mark och stammar. Här finns även några träd som en gång varit utsatta för angrepp från barkborre som står kvar att beskåda. Efter slutavverkningen är någon form av mångbruk svår att bedriva.

Skifte 1 Avd. 29 2,1 ha PG Ålder: 43

Beskrivning: Här finns ett medelålders bestånd av al som ligger i ett fuktigt parti längs den västra gränsen. Gränsen ligger väster om själva beståndet ute i det vattentäckta surområdet som även går långt in på grannfastigheten. Ganska fågelrikt längs surområdet och en del död ved nära vattnet då det inte har gått att sköta alen så långt ut.

Mål: Bevara denna ganska vildmarksliknande miljö och skapa ett luftigt bestånd.

Skötsel: Lätt gallring inom fem år. Virket vinschas upp till skotarvägen. Underröjning är nödvändig.

Mångbruk: Promenadstigen följer in mot vändplanen. När det är is på surområdet är det inte ovanligt med folk som kommer och åker skridskor här. Här skall en mindre stig göras ner från skotarvägen vid vändplanen. Det lär behövas en del bärlag för att kunna anlägga en bärig stig här.

Skifte 1	Avd. 30	0,7 ha	PG	Ålder: 31
Skifte 1	Avd. 31	2,1 – 0,1 ha	PG	Ålder: 32

Beskrivning: Dessa båda områden är granbestånd som är gallrade en gång 2004. Båda områdena är fina granmarker och boniteten är mycket hög. Vid gallringen fanns en liten del med rötangrepp i mitt på område 31.

Mål: Granproduktion

Skötsel: Område 30 bör troligen gallras inom tio år medan 31 har några år till innan någon åtgärd är aktuell.

Mångbruk: De här områdena kan bli mycket lämpliga för diverse aktiviteter. Mellan fastighetsgränsen och den tidigare järnvägen ligger en scoutstuga där det fram till för några år sedan bedrevs livlig scoutverksamhet. Område 30, 31 och 32 användes då flitigt av scouterna för olika övningar och det går mycket väl att återanvända områdena för detta syfte. Vid kroken på skogsbilvägen skall promenadstigen ta vid och gå västsydväst rakt till hörnan vid fastighetsgränsen.



Figur 4.11 Skifte 1. Område 32-36.

Skifte 1 Avd. 32 2,6 ha PG Ålder: 22

Beskrivning: Ganska gles granbacke med ca 10 % björk. Troligen planterat glest från början. Hyfsad kvalitet och det växer faktiskt mycket gräs på marken trots granen. Många naturliga stigar.

Mål: Det här får bli ett gran dominerat blandbestånd för produktion.

Skötsel: Gallring inom fem år där man tar bort förväxande varg av granen.

Mångbruk: Använd tillsammans med de andra aktivitetsmöjligheter som finns på område 30 och 31.



Figur 4.12 Många naturliga stigar finns redan. Bara att klippa grenar för framkomligheten.

Skifte 1 Avd. 33 0,7-0,1 ha PG Ålder: 11

Beskrivning: Granplantering med en del på var sida av skogsbilvägen.

Mål: Produktion med inriktning på kvalitetstimmer.

Skötsel: Gallring troligen om tio till tolv år. Innan dess ingen åtgärd.

Mångbruk: Inget mångbruk planerat.

Skifte 1 Avd. 34 0,5 ha PG Ålder: 25

Beskrivning: Området ligger som en smal lövremsa mellan område 29, 31 och 33 på ena sidan och område 35 på andra sidan. Marken är fuktig och underhåll av dike är eftersatt. Märks tydligast intill skogsbilvägen.

Mål: Få upp ett blandbestånd av al och björk

Skötsel: Behåll tydliga beståndskanter. Gallra hårt inom tio år.

Mångbruk: Inget mångbruk planerat.

Skifte 1 Avd. 35 3,2 ha PG Ålder: 35

Beskrivning: Granbestånd, gallrat en gång som är luckigt i de mellersta delarna efter ett ganska hårt angrepp av barkborre 2007. Luckigheten har även medfört smärre problem med vindfällan. Något kvistiga stammar.

Mål: Produktion med inriktning på volym.

Skötsel: Siktat på lätt gallring om ca tio år för att därefter slutavverka efter ytterligare tio år.

Mångbruk: Området lämpar sig inte för något mångbruk utom att kunna visa på skador från barkborre och se resultatet av för glesa planteringar.

Skifte 1 Avd. 36 0,3 ha PG Ålder: 38

Beskrivning: Här finns en liten västsluttande slänt som består utav löv varav ca 10 % är ek.

Mål: Skapa fina ekar.

Skötsel: Ingen åtgärd i dagsläget. Vid nästa åtgärd skall lövet huggas ur så att eken får den plats den behöver.

Mångbruk: I utbildningssyfte visa på hur man kan sköta ek.



Figur 4.13 Skifte 1. Område 37.

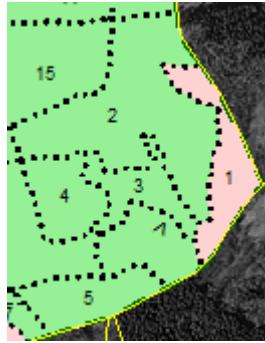
Skifte 1 Avd. 37 0,8 ha NO Ålder: 36

Beskrivning: Denna lott är en gammal torvmosse. Här finns tydliga spår av torvbrytning. Endast ett fåtal björkar, fem tallar och några granar växer här. Här syns ofta mycket spår av vilt.

Mål: Fri utveckling.

Skötsel: Ingen åtgärd.

Mångbruk: Här kan man i utbildningssyfte visa på hur det i gamla tider gick till när man bröt torv.



Figur 4.14 Skifte 2. Område 1-5.

Skifte 2 Avd. 1 0,9 ha NS Ålder: 45

Beskrivning: Blött björkbestånd med en del död ved som skapats efter vindfällan eftersom marken är mjuk och inte binder träden. På grannfastigheten finns ett öppet surområde vilket har bidragit till stormkanten.

Mål: Skapa död ved och få upp björk.

Skötsel: Lättare vedhuggning om ca tio år.

Mångbruk: Området kommer att passeras av promenadstigen som är tänkt att följa kanten av område 2.

Skifte 2 Avd. 2 3,5 ha PG Ålder: 45

Beskrivning: Det här granbeståndet är i de västra och norra delarna mycket söndertrasat av stormen 1999 samt Gudrun 2005. I ost och syd finns däremot en pelarsal som är mycket spektakulär. Här togs provytor till skogsbruksplanen som uppvisade långt över 800 m³sk/ha på vissa ställen. Boniteten är mycket hög, G 42- G 44. Med tanke på alla öppna ytor efter stormarna stannar medelvolymer i beståndet på omkring 620 m³sk/ha. Här har det även växt upp mycket fläder i luckorna. Otroligt mycket uppbökat på marken från vildsvinen.

Mål: Behålla pelarsalen så länge man vågar innan en storm välter det. Räta ut vissa kanter och plantera på nytt.

Skötsel: Rensa kanter och underröj på vissa ställen.

Mångbruk: Promenadstigen kommer att följa den östra kanten och därifrån kommer fotgängaren att kunna beskåda pelarsalen i sin fulla prakt. Här kan

man även visa på hur den extremt stora vildsvinsstammen påverkar skogsmarken.

Skifte 2 Avd. 3 0,7 ha PG Ålder: 55

Beskrivning: Trevligt blandbestånd av löv med ca 30 % inblandning av ek. Området är inklämt mellan de stora granbestånden runt om och ger en fin brytning av landskapet.

Mål: Få upp fin ek.

Skötsel: Här bör det snarast gallras ur en del björk för att lämna plats åt ekens kronbildning.

Mångbruk: Här kommer promenadstigen att passera och snart kommer fotgängare att upptäcka det fina svampställe som finns i den ostligaste hörnan av området.

Skifte 2 Avd. 4 0,7 ha PG Ålder: 38

Beskrivning: Klent granbestånd som är beläget på en gruskulle. Det finns en liten tendens till röta i beståndet. Vildsvinsskador på marken.

Mål: Få upp volymen i beståndet och slutavverka om ca 20 år.

Skötsel: Lätt undergallring inom tre år för att få igång diametertillväxten.

Mångbruk: Utmärkt ställe att visa på vildsvinsskador.

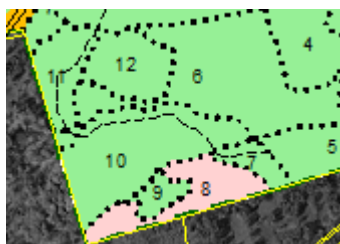
Skifte 2 Avd. 5 0,8 ha PG Ålder: 1

Beskrivning: Området är en kulle som planterades våren 2009 med gran. Granen har tagit sig bra men björksly slår upp kraftigt.

Mål: Produktion.

Skötsel: Lövröjning om två år.

Mångbruk: Promenadstigen kommer att följa den norra kanten av området.



Figur 4.15 Skifte 2. Område 6-12.

Skifte 2 Avd. 6 2,3 ha PG Ålder: 37

Beskrivning: Blandbestånd med 5 % gran. Beståndet ligger delvis i ett sankparti där det bitvis i mitten av området är mycket blött.

Mål: Promenadvänligt blandbestånd.

Skötsel: Gallring inom tre år där man riktar gallringen mot björken.

Mångbruk: Här kommer promenadstigen att följa områdets södra kant för att sedan svänga upp i område 12.

Skifte 2 Avd. 7 0,3 ha PG Ålder: 7

Beskrivning: Det här är en liten ruta som blev planterad med gran och sedan bortglömd varpå björken lyckats tryck bort en del av granen. Sommaren 2009 blev området röjt och nu är det ungefär hälften gran och hälften björk.

Mål: Blandbestånd av gran och björk.

Skötsel: Röjning om ca fem år.

Mångbruk: Inget aktuellt.

Skifte 2 Avd. 8 0,8 ha NS Ålder: 85

Beskrivning: Fuktigt lövområde längs den södra gränsen. Här växer mycket grov ek och björk och det finns en del död ved.

Mål: Skapa ett naturligt område med fin ek.

Skötsel: Frihugg ekarna på bekostnad av björken så att de får god plats.

Mångbruk: En avstickare från promenadstigen är tänkt att följa hit från område 6 och 10.

Skifte 2 Avd. 9 0,2 ha PG Ålder: 15

Beskrivning: Område 9 är en lite ruta med björk i en sydslutning som är självföryngrad. Välskött och hårt röjd för några år sedan.

Mål: Luftigt björkbestånd.

Skötsel: Trolig gallring om ca tio år.

Mångbruk: Här skall den tidigare nämnda avstickaren från promenadstigen stanna. Mindre rastplats med två bänkar sätts upp. Från slänten får man utsikt söderut när man glesat ut område 8 som planerat.

Skifte 2 Avd. 10 1,6 ha PG Ålder: 13

Beskrivning: Den här granplanterade kullen har vid den västra gränsen en rand med 85-årig bok. Boken är vegetationsmässigt en del av grannens bokbestånd men fastighetsgränsen går ca 15 meter in i beståndet varpå en mindre del med ca tio individer hamnade på Äspinge 2:2.

Mål: Granen skall växa med normal produktionsskötsel och förhoppningsvis kunna bli pelarsal en gång i framtiden om kvaliteten på stammarna är god tillräckligt.

Skötsel: Granen skall gallras om drygt fem år och boken får skötas i takt med grannens skötsel av sin bok. Troligen kommer han att börja hugga ur inom några år för att släppa ner ljus till föryngringen. Det är då troligt att någon av bokarna på Äspinge 2:2 tas bort.

Mångbruk: Promenadstigen kommer att följa kanten mellan granet och boken på sin väg över kullen mot område 8 och 9.

Skifte 2 Avd. 11 0,6 ha PG Ålder: 25

Beskrivning: Platt granåker som är av lite sämre kvalitet. Stammarna är något kvistiga och området är delvis fuktigt. Något eftersatt skötsel.

Mål: Produktion.

Skötsel: Gallring snarast möjligt.

Mångbruk: Inget aktuellt.

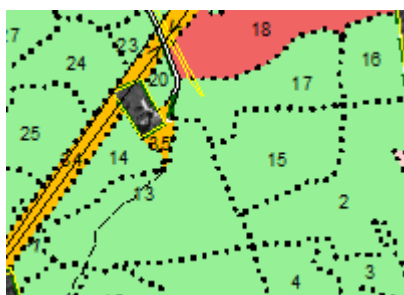
Skifte 2 Avd. 12 0,7 ha PG Ålder: 47

Beskrivning: Denna lilla grankulle gallrad två gånger och är förhållandevis klen om man ser till höjden och något ojämn. Mycket skador på marken efter vildsvin.

Mål: Produktion. Avverkning om drygt tio år.

Skötsel: Lätt undergallring i samband med att område 11 förstagallras.

Mångbruk: Promenadstigen kommer att gå igenom de östra och norra delarna av området för att ansluta till skotarvägen genom område 13.



Figur 4.16 Skifte 2. Område 13-17.

Skifte 2 Avd. 13 2,3 ha PG Ålder: 12

Beskrivning: Granplantering på mycket hög bonitet. Mycket vildsvin i området. Skadorna är dock inte lika synliga här.

Mål: Produktion.

Skötsel: Här är förstagallring aktuell redan om fem till sju år och innan dess skall skotarvägen snyggas till för att få upp effektiviteten vid gallringen.

Mångbruk: Finns en fin höjd i norra delen med en slitet jaktorn i en glänta som ger fin sikt över området. Jaktornet skall renoveras, sen kan man på ett fint sätt studera vildsvinen härifrån. I det här området har man flera gånger inte velat ge sig ut på skogspromenad på grund av vildsvinsfaran.

Skifte 2 Avd. 14 0,8 ha PG Ålder: 70

Beskrivning: Alkärr med ca 5 % bok i kanten till område 13. Området är surt och ligger alldeles intill kraftledningsgatan.

Mål: Avverka och börja om.

Skötsel: Slutavverkning inom fem år för att sedan låta alen slå nya skott.

Mångbruk: Kraftbolaget har bestämt att kraftledningsgatan ska breddas eller ”stormsäkras” vilket gör att området i framtiden kommer att bli avsevärt mindre. Därför är området inte lämpligt för någon mångbruksåtgärd i nuläget.

Skifte 2 Avd. 15 1,4 ha PG Ålder: 8

Skifte 2 Avd. 16 0,7 ha PG Ålder: 8

Beskrivning: Dessa båda områden är planteringar efter att stormen 1999 vält i princip allt som stod här innan. Båda områdena är röjda sommaren 2009. Område 15 hade ett mycket kraftigt uppslag av fläder vilket inte verkar ha besegrats av röjningen.

Mål: Produktion.

Skötsel: Röjning av område 15 är aktuell om två år för att inte skapa problem för granen. Bägge områdena kommer att röjas om drygt fem år. Dikena häromkring skall också rensas innan nästa skogsåtgärd.

Mångbruk: Områdena kommer att passeras av promenadstigen. I övrigt är inget mångbruk aktuellt.

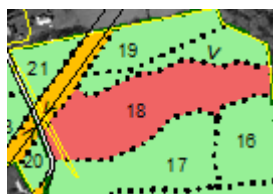
Skifte 2 Avd. 17 1,8 ha PG Ålder: 67

Beskrivning: Blandbestånd av löv med ca 25 % ek och 25 % bok. Området ligger på båda sidor om område 18 som är NO. Vackert område.

Mål: Få upp fin bok och ek.

Skötsel: Lättare gallring inom fem år för att skapa utrymme för eken.

Mångbruk: Promenadstigen är tänkt att följa kanten mellan område 16 och 17 norrut, rakt igenom område 18 för att sedan svänga västerut i den norra delen av område 17, korsa kraftledningsgatan och in i område 21.



Figur 4.17 Skifte 2. Område 18-21.

Skifte 2 Avd. 18 1,7 ha NO Ålder: 62

Beskrivning: Blött björkbestånd rakt igenom område 17. Området ligger i en sänka där det ute i mitten inte växer något alls i princip.

Mål: Fri utveckling.

Skötsel: Ingen skötsel.

Mångbruk: Promenadstigen kommer passera i den östra delen. I övrigt finns här en del fina exempel på död ved, lågor, självgallring och tickor som kan vara intressanta att utnyttja i utbildningssyfte. Hur området kommer att förändras när kraftledningsgatan breddas är okänt.

Skifte 2 Avd. 19 0,6 ha PG Ålder: 9

Beskrivning: Gran planterad efter stormen 1999. Frisk mark. Stort uppslag av björk.

Mål: Produktion.

Skötsel: Rövning snarast. Här skall även några diken rensas så gott det går.

Mångbruk: Mångbruk är inte aktuellt här i nuläget.

Skifte 2 Avd. 20 0,1 ha PG Ålder: 35

Beskrivning: Denna ruta ligger alldeles intill torpet och är en gammal äng där plantering inte lyckats. Idag växer det några aspar och ekar på ytan som inte är av betydelse.

Mål: Testa stamkvistning av eken för att se vad man kan få för resultat.

Skötsel: Stamkvistning av eken inom fem år och eventuellt ta bort någon asp.

Mångbruk: Ytan är inte lämplig för mångbruk. Ligger för nära torpet.

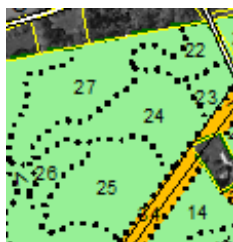
Skifte 2 Avd. 21 0,3 ha PG Ålder: 61

Beskrivning: Blandbestånd av löv med ca 40 % bok i.

Mål: Få upp så mycket fin bok som möjligt.

Skötsel: Gallra ur björk för att vidga boken kronor inom fem år.

Mångbruk: I den nordvästra hörnan finns ett hål i stengärdet och här är det tänkt att man lämnar en lagom stor yta fri så att det går att parkera några bilar där för promenadstigens skull. Härifrån skall man kunna välja vilket håll man vill gå stigen.



Figur 4.18 Skifte 2. Område 22-27.

Skifte 2 Avd. 22 0,4 ha PG Ålder: 7

Beskrivning: Granplantering av medelgod kvalitet. En del träd är mycket viltskadade.

Mål: Produktion.

Skötsel: Nästa åtgärd är första gallring som troligen infaller om 12-14 år.

Mångbruk: Promenadstigen är tänkt att följa kanten mellan område 22 och 23 ner igenom område 24. Här finns redan idag en skotaväg som behöver rustas upp en aning. Vid den nordvästra kanten på området står en gran på nästan 9 m3sk som kan vara av intresse att beskåda.

Skifte 2 Avd. 23 0,2 ha PG Ålder: 55

Beskrivning: Blött björkbestånd som ligger alldeles intill kraftledningsgatan.

Mål: Inget uppsatt mål eftersom det mesta av beståndet kommer att försvinna när kraftledningsgatan breddas.

Skötsel: Mindre gallring kan utföras närmast skotarvägen.

Mångbruk: Inget aktuellt.

Skifte 2 Avd. 24 1 ha PG Ålder: 48

Beskrivning: Grankulle som är något ojämn och klen.

Mål: Skapa en pelarsal.

Skötsel: Lätt gallring inom två år för att skapa fina förutsättningar för en pelarsal. Det troliga är dock att området slutavverkas när kraftledningsgatan breddas eftersom det kommer att börja ramla i den då nya beståndskanten.

Mångbruk: Promenadstigen kommer att passera igenom området mot område 26 och vidare mot 30.

Skifte 2 Avd. 25 1,1 ha PG Ålder: 12

Beskrivning: Grankulle av god kvalitet.

Mål: Produktion.

Skötsel: En första gallring är aktuell om ca tio år. Osäkert hur området kommer att drabbas när det får en ny kant vid kraftledningen.

Mångbruk: Inget aktuellt.

Skifte 2 Avd. 26 0,3 ha PG Ålder: 8

Beskrivning: Område 26 är en liten granruta som planterades 2001 då stormen 1999 vält det tidigare beståndet. Tyvärr glest mellan plantorna.

Mål: Produktion.

Skötsel: Ingen åtgärd planerad. Här får man se hur beståndet utvecklar sig.

Mångbruk: Promenadstigen kommer att passera på sin väg mot område 30.

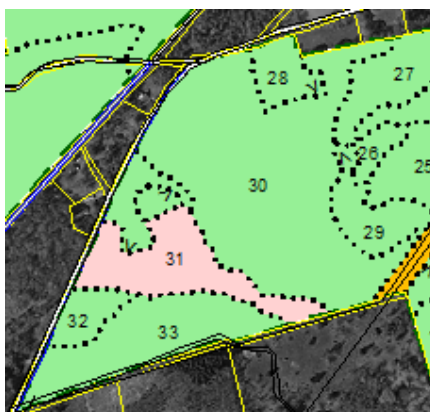
Skifte 2 **Avd. 27** **1,1 ha** **PG** **Ålder: 50**

Beskrivning: Alkärr med mycket dålig bärighet på sina ställen. Fin al dock.

Mål: Produktion. Hoppas på att kunna leverera fina sortiment av al.

Skötsel: Slutavverkning inom tio år. Området är tänkt att självföryngras.
Dikena runt om skall rensas innan avverkning påbörjas.

Mångbruk: Inget planerat.



Figur 4.19 Skifte 2. Område 28-33.

Skifte 2 **Avd. 28** **0,6 ha** **PG** **Ålder: 12**

Beskrivning: Området är planterat med gran samtidigt som område 30 men av någon anledning tog sig inte granen lika bra här varpå björken tog sin chans och utgör idag ca 90 % av stammarna.

Mål: Björkbestånd med enstaka gran.

Skötsel: Røjning om drygt fem år.

Mångbruk: Inget planerat.

Skifte 2 Avd. 29 0,7 ha PG Ålder: 38

Beskrivning: Surt bestånd med al. Skötseln har blivit eftersatt eftersom området är väldigt svåråtkomligt.

Mål: Produktion av al.

Skötsel: Gallring snarast möjligt för att ställa ut huvudstammar.

Mångbruk: Inget planerat med tanke på ledningsgatans breddning.

Skifte 2 Avd. 30 6,3 ha PG Ålder: 12

Skifte 2 Avd. 33 2 ha PG Ålder: 12

Beskrivning: Fina granplanteringar som är välskötta. I område 33 finns ett mycket spektakulärt uppslag av naturlig gran inne i beståndet. Upp till 30000 stammar/ha har uppmätts. Här finns även några lövstråk.

Mål: Produktion.

Skötsel: I område 33 behöver granuppslaget röjas ner snarast.

Mångbruk: Promenadstigen ska gå igenom område 33 och sluta vid vägen.

Skifte 2 Avd. 31 1,7 ha NS Ålder: 50

Beskrivning: Området är ett surdråg med ca 70 % al och resten gran. Längs kanten till område 30 växer även ett antal bokar. Inne i området finns mycket död ved och lågor. Det är även ett mycket populärt vildsvinstillhåll med mycket spår på marken efter detta. Området är ganska speciellt för den här trakten. Här har ingen åtgärd gjorts på många år vilket gör att området har en naturlighet som är storslagen.

Mål: Bevara området hyfsat orört och låta naturen ha sin gång.

Skötsel: Vid kanten till område 30 ska några fina bokar frihuggas.

Mångbruk: En liten stig är tänkt att kunna nå hit från den större stigen ifrån område 30. En bänk är tänkt att sättas upp vid stigens slut vid bokranden på slänten med fin vy ner i området.

Skifte 2 Avd. 32 1 ha PG Ålder: 25

Beskrivning: Björkbestånd som är något ojämnt men välskött. Raka fina stammar som har god kvalitetspotential.

Mål: Björk av god kvalitet som skall skötas med inriktning på fin kvalitet.

Skötsel: Gallring är aktuell inom fem år för att kronorna ska kunna fortsätta utvecklas på ett bra sätt.

Mångbruk: I utbildningssyfte kan man visa på en del extremt fina björkindivider här trots att beståndet är ungt ännu.

5 RESULTAT

5.1 Traditionellt skogsbruk

Enligt de beräkningar som gjorts i Excelkalkylen, kommer nuvärdet av de förväntade intäkterna att uppgå till ca 3 850 000 kronor under den kommande 20-årsperioden. Vid detta scenario är kalkylräntan satt till 2,7 %, timmerpriset till 650 kr m³to och massapriset till 350 kr m³fub.

Kostnaderna under samma period uppgår till knappt 850 000 kronor. Hit hör direkta avverkningskostnader, röjning och skogsvård. I kalkylen är skogsvården inräknad som en kostnad per ha, medan röjningskostanden är en justerbar parameter som i det här fallet är satt till 5000 kronor per ha.

Röjningarna är tänkta att vara 1-2 stycken per omloppstid.

Avverkningskostnaderna är satta till 60 kr per m³fub vid slutavverkning och 120 kr per m³fub vid gallring. Dessa siffror ger ett intäktsnetto på ganska exakt 3 000 000 kronor under perioden.

Utöver dessa direkta intäkter från virket, tillkommer intäkterna för jakten som i det här fallet är 200 kr per ha. 200 kr är samma belopp som jakten hyrs ut för idag på fastigheten. Dessa sammanlagda intäkter för 20-årsperioden ger ett nuvärde på ca 265 000 kronor.

5.2 Mångbruk

Tittar man på kalkylen med samma justerbara värden, ser man tydligt att skogsbruksintäkterna är betydligt lägre. Intäkten sjönk med nästan 1,4 miljoner kronor till 2 475 000 i mångbruksskötseln. Kostnaderna däremot sjönk endast med 225 000 kronor eller 26,5 % till skillnad från intäkten som föll nästan 36 %. Detta visar med tydlighet, att lönsamheten inom skogsbruket blir lidande och fastigheten kommer att vara mycket beroende av andra inkomstkällor för att nå upp till samma ekonomiska lönsamhet. Det skall dock tilläggas, att uttaget under perioden i antal kubikmeter är ca 33 % lägre för mångbruksalternativet. Det kan naturligtvis knytas till de lägre intäkterna. Anledningen till att kostnaderna inte sjönk lika mycket, är till största del beroende på att den stora granskogen i mångbruksalternativet skall stå kvar längre. Eftersom den är billig att avverka per kubik så stiger den genomsnittliga avverkningskostnaden per kubik ganska markant när man väljer att inte avverka den utan håller sig till mindre medelstammar i gallring.

5.3 Naturhänsyn

I det nu existerande produktionsalternativet, sköts fastigheten efter de allmänna regler som finns, efter kraven för den gröna skogsbruksplanen samt efter den PEFC-certifiering som man har åtagit sig.

Ifall mångbruksalternativet införs, kommer denna ”officiella” naturvårdshänsyn inte att utökas nämnvärt. Den stora skillnaden kommer dock att synas ute i fält där många bestånd kommer att skötas betydligt mer långsiktigt. Det betyder att mer skog kommer att vara stående hela tiden. I praktiken hugger man ur med jämna mellanrum men kalavverkar inte. Detta gäller i synnerhet lövbestånden och då främst de som inte är al och björkdominerade. Det kommer även att göras mer motormanuella försiktiga avverkningar och man kommer inte lägga samma energi på utfallet av avverkningen, vilket egentligen innebär att ekonomin inte är det viktigaste och man kommer inte att plocka ut varje pinne ur skogen. Detta kommer att medföra att fler stammar blir kvar i skogen i form av död ved och mindre körskador uppstår vid avverkningarna. Detta skötselsätt kan i sig ses som en del i naturvården.

5.4 BM-Win

Det har i värderingsprogrammet BM-Win 3.5.1 gjorts en värdering av Äspinge 2:2, enligt vilken det slutgiltiga avrundade värdet på fastigheten uppgår till 9 634 000 kronor eller 451 kr per m³sk. Enligt den här värderingen, kommer summan för intäkterna under den kommande 20-årsperioden att uppgå till ca 4,5 miljoner kronor. Den här beräkningen är gjord enligt de senaste riktlinjerna, med prislistor från Södra och Skogssällskapet och diskonteringsprocenten är glidande 2,5-2,8 %.

Det är viktigt att säga att både värderingen i BM-Win 3.5.1 och den egna ekonomiska kalkylen i Excel är otroligt känsliga för förändringar av räntan samt virkespris. Små justeringar i dessa parametrar kan innebära mycket stora förändringar på resultaten.

5.5 Rekreation

Den rekreation som egentligen redan finns på fastigheten och i det närliggande området, skall i och med mångbruket egentligen bara gynnas ytterligare. Fastigheten ligger i närheten av ett mycket attraktivt område i Skåne, nämligen i gränslandet mellan skogen och slätten, vilket gör att mycket folk redan rör sig i området.

Med tillänkta promenadstigar på lite olika ställen på fastigheten, skall folk lättare kunna röra sig runt. I praktiken skall två stycken större promenadslingsor anläggas, vilka tillsammans kommer att få en längd på ungefär 6,2 km. Här tillkommer även några mindre avstickare som tillsammans inte blir mer än några hundra meter. Syftet med dessa är främst att de skall leda fram till några av de rast-och grillplatser som är tänkta att anläggas. Stigarna finns redan till vis del. På flera ställen är de naturliga och skall då oftast bara breddas en del. Detta görs genom beskärning av grenar längs kanterna. Det finns dock några få ställen dit man skulle behöva köra lite grus eller flis för att få ett bra underlag att gå på. På fyra ställen behövs

det även läggas ut några mindre spångar för att man skall kunna ta sig torrskodd över sura partier och bäckar.

Rast-och grillplatserna är tänkta att bli sex stycken ganska enkla platser. Inget grävarbete med maskin, utan endast enkla uppallade stockhalvor att sitta på samt antingen i ordning lagda stenar eller stående cementrör som grillar. Några enkla mindre skyltar för att informera ryttare får också sättas upp, eftersom det är mycket populärt att rida i området och det inte är lämpligt att rida på de ställen, där stigarna inte bär en häst och framförallt inte leda in dem på ställen som har spång.

5.6 Utbildning

En tanke med den här mångbruksplanen har även varit att man skall kunna ta ut grupper av intressenter för utbildning på fastigheten. Ett exempel kan vara att man tar ut skolklasser för att ha skogs dagar. Det kan vara klassens friluftsdagar som man använder till detta. Det finns även möjligheten att låta andra organisationer ha sina utbildnings-och skogs dagar på fastigheten. Däribland har vi Södra som några gånger frågat om de får anordna skogs dagar. Intresset då? Ja, efter att ha hört med några skolor i Hörby och Höörs kommuner så har man fått samma svar från alla. ”Det låter mycket intressant men det får inte kosta något”. Skolorna har alltså ingen speciell peng avsatt för just aktiviteter på friluftsdagar utan pengarna tas ifrån den vanliga budgeten. Detta skapar ju en svår situation för markägaren att kunna tjäna några pengar på ett sådant mångbruk. Det är dock inte så, att det inte finns folk som är villiga att betala för sig vid dessa typer av tillfällen. Värdet på denna typ av aktiviteter är förhållandevis högt bland utlänningar. I det här fallet gäller det då främst tyskar, danskar och holländare, eftersom det är den mest representerade gruppen både bland sommarstugeägare och turister.

5.7 Jakt

Jakten är något som har stor potential att bli en guldgruva. Redan idag är jakten på många fastigheter uthyrd till ganska extrema priser. Det betyder dock inte att det inte går att tjäna ännu mera pengar för den som vill. Enligt hjälp som har mottagits av en organisation som heter ”Jakt i Skåne”, kan man ta uppemot 3000 kronor per person och dag plus fällavgifter som i Skåne kan vara mellan 400 och 10 000 kronor beroende på viltet, vilket bevisar att det finns förhållandevis mycket folk som är beredda att betala mycket för jakt. Den här inkomstkällan är ju dock bunden till jaktsäsongen och skulle då främst vara aktuell mellan september och januari. I vårt fall kan det dock vara lämpligt att ställa sig frågan, om det inte vore bra med ett samarbete med grannen för att få upp jaktarealen. 113 ha är inte så jättestort när man skall jaga. Vill man gå ett steg längre, kan man sälja jakt som ett weekendpaket eller liknande, dvs. att man gör det till en större sak än bara jakten såsom att bo fint och äta gott etc. Det är dock inget som jag valt att undersöka på djupet i den här planen.

5.8 Turism

Ekoturismen som vuxit är något som blivit allt populärare i Sverige. Om man inte gör det som ovan nämnt i kombination med jakt, så går det att ha det som ett "Bo i skogen" koncept, dvs. man tar ut folk som får bo i tält, vindskydd eller kanske rent av under bar himmel och leva som naturen tillåter. Den här idén är tänkt att ha sin bas i ett trevligt skogsparti i den nordvästra delen av fastigheten. En lite större samlingsplats byggs med några smärre timrade vindskydd och en mindre förrådsstuga för rekvisita. Här finns det närhet till ån där det går att bada och fiska. Kräfftiske är en möjlighet här.

Den här typen av turism kan också med lätthet sättas ihop med den jakt eller utbildning man vill bedriva. Platsen är alltså lämplig som bas för alla grenarna. Det är fullt möjligt att använda platsen som utgångspunkt för jakt eller samlingsplats för besökare som är ute av utbildningsskäl eller liknande. Skogen går då att använda som plats för olika övningar, lekar eller vad det kan vara. Endast fantasin sätter gränser.

6 DISKUSSION

6.1 Allmänt

Historiskt sett har mångbruket alltid funnits på ett eller annat sätt. Det är begreppet som skapats på senare år som gör att man mer och mer fått upp ögonen för det. Om man tänker på vad som ingår i mångbruk, så märker man snabbt att det är flera av de saker som många associerar till skog. Träd, djur, växter, ved, frukt, bär och svamp med mera. Skillnaden idag jämfört med för 100 år sedan är att man valt att blanda in just de abstrakta tingen skogen kan ge. Tänker främst på upplevelser och liknande som blivit mycket populärt i takt med urbaniseringen. Eftersom mångbruket som begrepp kom in ifrån Tyskland och USA för omkring 100 år sedan, tänker man sig att det berodde främst på de förutsättningar som rådde i de länderna vid den här tiden. Båda länderna var stora industristarka länder med stora befolkningar som i och med den industriella utvecklingen flyttade till städer där industrierna växt fram. Det är inte så konstigt att det för eller senare skulle komma ett bakslag och folk kom på att de saknade rymden och tystnaden i glesbygden, varpå de så sakta sökte sig ut igen. Steget att flytta tillbaka ut på landet var troligen lite för långt, eftersom arbetsplatsen låg kvar i staden. Detta fenomen tror jag har varit förekommande i alla större länder med stora befolkningar och liten yta. Det är ju högst troligt att länder som Frankrike och Storbritannien också var med i denna utveckling.

I takt med att industrierna växte och mer och mer virke togs ut ur skogen, var det ganska logiskt att det för eller senare skulle komma någon form av skogsvårdslag. Det var 1903 som Sverige fick sin första skogsvårdslag, i vilken man tvingade fram en återbeskogningsplikt. Man hade alltså redan då förstått, att det skulle bli tvunget att göra något åt den svenska skogen för att den skulle ha en framtid. 1923 kom lag om skötselplikt, vilket berodde på att man var alltmer ute efter kvalitet på stammarna och man ville försäkra sig om att man inte skulle få råvarubrist. Under 60- och 70-talen utvidgades trakthyggesbruket mycket för att göra skogsbruket mer lönsamt.

Så här löpte det svenska skogsbruket på under flera årtionden. Det var maximal produktion som gällde. Allt för att se till att det fanns gott om råvara för de stora industrierna. Det var först 1975 som man fick upp ögonen för naturvården och den första lagen skrevs in. Sedan dess har man mer och mer infört regler till förmån för naturvården.

6.2 Europeisk natursyn

I Sverige har människor alltid sett skogen som en självklarhet. Den finns alltid där. För många andra europeer är det absolut ingen självklarhet att det finns skog runt hörnet, varpå man nere i Europa alltid varit mer rädd om skogen än i Sverige. Här har vi ur försörjningssynvinkel alltid sett skogen som vår bastrygghet i samhället eftersom den har gett oss den i särklass största nettointäkten till statskassan. Först på senare år när folk nere i

Europa börjat söka sig upp till Sverige och skapat turismen, har synen på skogen ändrats på allvar. Man märker bara under ens egen livstid hur det har ändrat sig i de egna hemtrakterna. För 15 år sedan var det ovanligt att se utlandsregistrerade bilar i centrala Skåne medan idag, under sommarmånaderna, är nästan var tredje bil utlandsregistrerad. Ett annat tydligt tecken på förändring är att stugfastigheter och sommarboende i mycket stor utsträckning köps upp av danskar, tyskar eller holländare. På frågan varför de valt att skaffa fritidsboende i Sverige svarar alla samma sak. "Det är billigt, här finns skog och natur och inga människor". Det får tankarna till att vi skulle befinna oss i något förstadium till "avurbanisering". Folk nere i de tätbefolkade länderna tycker helt enkelt att det har blivit för trångt och vill ha mer plats. Vår självklarhet är deras dröm. I litteraturen jag läst, finns det siffror över hur stort värde tillgången till skog och mark har för människor, men dessa siffror är omkring 25 år gamla så jag valde att inte lägga in dem eftersom det är svårt att veta hur pass relevanta de är idag.

6.3 Ekonomiskt utnyttjande

Med dessa fakta i hand, kommer man osökt att börja fundera på, hur man kan utnyttja dessa omständigheter på ett så bra ekonomiskt sätt som möjligt. I dagsläget vet vi i ganska stor utsträckning hur människor tänker och resonerar och vi vet vad de vill. Vi vet också att det finns betalningsvilja för skogens produkter och upplevelser. Detta gäller i synnerhet bland utlänningar från de tidigare tre nämnda länderna.

Vid eftertanke förstår man att man har ganska bra förspänt. Den aktuella fastigheten finns i familjen ägo, den ligger geografiskt nästan helt optimalt och den är obelånad.

6.4 Ekonomisk kalkylering

Efter mycket olika tester och justeringar av den värdering och kalkyl jag gjort, förstår man verkligen hur känsligt det är och att det inte finns något facit. Små justeringar på räntan får resultatförändringar på många hundratusen kronor. Ändrar man på timmer och massapriserna kan man med tydlighet se vilka värden som ändrar sig och huruvida åtgärderna blir lönsamma eller inte i respektive avdelning.

Det är intressant att låta prova andra scenarion än det nu aktuella. Låt säga att fastigheten skulle vara belånad till 50 % och räntan skulle ligga på ett mera normalt ränteläge än dagens extremt låga ränta, eller kanske rent av upp på 8-9 %. Hur skulle detta påverka lönsamheten för mångbruket? Nu är detta inte något att spekulera i mer än nödvändigt eftersom det inte påverkar oss i praktiken. En mer realistisk förändring är att priserna på virke förändras drastiskt. Två hundralappar upp eller ned på massan och timret skulle göra mycket stora förändringar i kalkylen. Detta är naturligtvis risker

som påverkar det traditionella skogsbruket i hög grad. En risk med mångbruksalternativet kan vara om man valt att inrikta sig mycket på turism och i synnerhet från utlandet, är man känslig för valutaförändringar. Om den svenska kronan skulle stärkas avsevärt gentemot euron, blir det plötsligt inte så billigt för kontinentaleuropeerna att åka till Sverige längre och man väljer helt enkelt att stanna hemma. Möjligheterna att situationen blir den omvända finns ju också och då kanske man sitter på en guldgruva. Andra risker kan naturligtvis vara att det blir för krångligt. Tillstånd, lagändringar om jakt eller fiske osv är exempel på sådant som skulle kunna sätta käppar i hjulet. Det är samtidigt lite en fördel för mångbruket eftersom det är just mångbruk, dvs. man lägger inte alla äggen i samma korg. Riskerna sprids på fler inkomstkällor än bara virkesproduktion.

6.5 Framtida brukande

Om man utgår ifrån att markägaren inte kommer att ställa om till mångbruk, så kommer fastigheten även i framtiden, bli skött som en ren produktionsfastighet på samma sätt som den varit sedan 1995. Eftersom 75 % av skogsarealen är under 30 år gammal, kommer det att vara stora arealer som är avverkningsmogna om 20-40 år. Mycket kan hända på den tiden, men man måste ändå räkna med att det kan bli stora koncentrerade inkomstillfällen, vilket kan bli onödigt eftersom det kan bli mycket som går till skatt. Det är dock inte ett problem för markägaren eftersom driften av fastigheten ligger i ett aktiebolag så den enda skatten är bolagsskatten. Det skulle ju dock kunna bli kostsamt om driften går tillbaka till markägaren.

6.6 Vision

Tanken med inköpet av fastigheten 1995 var att göra en god investering vilket det också varit. Fastighetens ökande värde skulle vara investeringen och skogen som producerades bli en stödinkomst. Så har det också blivit, men stödinkomsten blev bättre än man vågade hoppas på 1995 när fastigheten förvärvades. Ur ett mångbruksperspektiv är visionen naturligtvis att det skall gå att producera virke med gott resultat, vid sidan av ett mångbruk med inriktning på jakt, rekreation och turism. Det skall väl dock tilläggas att om fastigheten skall drivas så aktivt, kan man nog säga att det minst krävs en halvtidstjänst, vilket betyder mycket tid i skogen, både för skötsel och förberedelser till de aktiviteter som är tänkta att genomföras.

6.7 Upplägg

Arbetets upplägg har varit så att en idé har vaknat och funderingarna resulterat i en arbetsplan. Efter denna har jag kämpat för att hitta den litteratur som var nödvändig för en mångbruksplan på C-nivå. Detta har varit den största tröskeln att ta sig över. Det har även tagits kontakt med personer jag tänkt kunde vara eventuella intressenter för mångbruket. Detta

gjordes i god tid våren 2010. Allt för att skapa sig en bild över möjligheterna. Sedan har hela fastigheten planerats om utifrån ett mångbruksperspektiv och varje avdelning på nytt beskrivits i rapporten. Så här i efterhand kunde ju allt lagts upp annorlunda. Det går att spekulera i vilken ordning man skulle gjort saker och ting men det finns inte något som jag ångrar i arbetsgången. Efter nyplanering och samtal med lärare och intressenter, kändes det som rapportskrivningen kunde börja på allvar. Det fanns tillräckligt med fakta för att börja skriva. Under rapportskrivningen har även Excelkalkylen och värderingen i BM-Win gjorts. Lite väl mycket egenintresse för dessa båda kalkyler drog ut en aning på tiden, men det medförde naturligtvis en hel del kunskap. Mycket av motivationen för just det här arbetet kommer ju eftersom det är en egen fastighet man har jobbat med. Det är verkligen dessa tankar och skötselsätt som kommer att påverka siffrorna i kalkylerna och i sin tur vilka inkomster man får in i framtiden.

6.8 Problem

Det största grundproblemet till den här undersökningen är att i PC-Skog kan man inte ange ståndortsindex högre än G 36. Det har medfört att redan när den gröna skogsbruksplanen gjordes 2009, fanns det ett fel eftersom boniteten på fastigheten sjönk från 13,5 m³sk medeltillväxt per ha till 10,8 m³sk när den egentligen borde ha stigit lite. Omkring en tredjedel av avdelningarna på fastigheten har egentligen ett ståndortsindex som är högre än G 36. G 38-G44 har uppmäts på flera ställen men alltså inte kunnat anges i PC-Skog som mer än G 36. Hur stort följdfelet blir är svårt att veta men man kan snabbt räkna ut att det kommer att växa snabbare än planen indikerar. Jag har tyvärr inte lyckas få reda på varför man inte kan ange högre siffror på ståndortsindexet i PC-Skog.

7 SAMMANFATTNING

Den här mångbruksplanen är gjord som ett fortsättningsarbete till alla de andra studier jag gjort, inklusive grön skogsbruksplan, på den egna fastigheten Äspinge 2:2 i mellersta Skåne.

Begreppet mångbruk kom till Sverige på i början på 1900-talet och har långsamt vuxit sig starkare. Detta gäller i synnerhet de senaste 30 åren då, man börjat ta mer och mer hänsyn till naturvärden i skogsbruket. Ekoturismen och rekreationen har blivit allt populärare i takt med ökande befolkning i städerna och bristen på tystnad och rymd. Viljan att komma ut i skog och mark har ökat bland medelålders och äldre medan besöken från de unga har sjunkit. Bland icke svenskar har det blivit populärt att komma till Sverige och spendera fritid. Det är främst danskar, tyskar och holländare som kommer hit. I trakterna kring Äspinge 2:2 i Hörby kommun finns det mycket fritidsboenden och små hästgårdar och fastigheten ligger på gränsen mellan skogen och slätten vilket är ett plus. I dessa trakter är det mycket hus och stugor som ägs av främst danskar och tyskar.

Äspinge 2:2 är en gammal domänfastighet på 113 ha som köptes av sin nuvarande ägare 1995. Fastigheten var då på ca 240 ha varpå den delades och Naturvårdsverket köpte den andra halvan. Fram till idag har fastigheten drivits för maximal virkesproduktion och själva verksamheten på fastigheten, drivs sedan 2002 genom ett aktiebolag som ägs av familjen som också äger fastigheten.

1999 och 2005 drabbades fastigheten ganska omfattande av stormskador. Skogen är ung, ca 75 % av arealen är 30 år och yngre och ca 70 % är gran. Endast 3 % ädellöv vilket dock avses att öka lite grand under planperioden.

Syftet med mångbruksplanen på fastigheten, är främst att ha många olika möjligheter till skötsel tillgänglig och att ha en plan för alternativt brukande tillgänglig. En annan anledning är också att göra fastigheten mer attraktiv på marknaden vid en eventuell försäljning.

Arbetet är gjort på så sätt, att viss kontakt upprättats med vissa tänkbara intressenter för att ”känna på intresset” för en jakt- och turism inriktad fastighet. Därefter planerades hela fastigheten om, med en mångbruksinriktad skötsel av skogen. Planperioden är satt till 20 år. Beräkningar av skillnader på virkesuttag gjordes och alternativen traditionellt virkesproducerande skogsbruk jämfördes med alternativet mångbruk. Utöver detta även värdering i BM-Win 3.5.1.

Skillnaderna i intäkter är tydliga på de båda skötselalternativen. Vid traditionell skötsel kommer nuvärdet av intäkterna under den kommande 20-årperioden uppgå till ca 3 850 000 kronor, till skillnad från de 2 475 000 som skogsintäkterna från mångbruksskötseln beräknas ge. Även om kostnaderna i praktiken sjunker, kommer de förhållandevis öka med mångbruket till följd av de dyrare avverkningarna, eftersom dessa i större

utsträckning görs motormanuellt och vid icke optimala tidpunkter skogsmässigt sett. Skillnaden i intäkter visar tydligt att fastigheten blir beroende av andra inkomstkällor, för att kunna hålla jämna steg med den optimala virkesproduktionen.

Jakter, turism och utbildning är de exempel som jag jobbat mest med och det finns potential för alla näringsgrenarna. Jakten är dock den som är lättast att tjäna pengar på, men begränsningen ligger mycket på fastighetens storlek och eventuellt bör samarbete med någon granne upprättas för att kunna utöka möjligheterna. Det råder inga tvivel om att det finns gott om likvida människor som är beredda att betala mycket pengar för jakter i Skåne. Jakten är dock en inkomst som främst kommer under säsongen för jakt, dvs. september till januari.

Turismen är en näringsgren som är växande och mer möjlig året om. På fastigheten kan man bedriva många olika aktiviteter som kan locka turister.

Arbetet har under sin gång skapat mycket tankar och funderingar. Hur väl avspeglar man egentligen det verkliga utfallet med en sådan här undersökning. Eftersom kalkylerna är så enormt känsliga för förändringar så blir det väldigt osäkert. Man ska definitivt inte se dessa som något slags facit utan mer som någon form av riktlinje på hur det kan bli.

Förändringar i driftsförutsättningar är också något som man måste räkna med. Vad händer med virkespriser på sikt? Räntan kommer troligen att stiga. Hur mycket? Valutaförändringar. Vad händer med den utländska turismen om kronan faller eller stärks gentemot andra valutor. Dessa är alla parametrar som kan komma att påverka en mångbruksdrift på fastigheten.

Det största problem som redan finns, är det faktum att skogen på fastigheten växer fortare än det gått att räkna med, eftersom det i PC-Skog inte går att skriva in högre ståndortsindex än G 36 Detta har gjort att medelboniteten på fastigheten sjunkit från ca 13,5 m³sk tillväxt per ha till 10,8 m³sk. I verkligheten bör det ligga strax över 13,5 m³sk per ha.

8 KÄLLFÖRTECKNING

8.1 Litteratur och publikationer

Fredman, Peter (1997): *Mångbruk i skogen, en översikt och framåtblick*, Stockholm: Naturvårdsverket Förlag. ISBN 91-620-4718-3

Hultman, Sven-G (1984): *Multiple-use forestry in Sweden: Undefined – and – non-existent?*, I Fredman, Peter (1997): *Mångbruk I skogen, en översikt och framåt blick*, Stockholm: Naturvårdsverket Förlag. ISBN 91-620-4718-3

Hytönen, Marjatta (1995): *History, evolution and significance of the multiple-use concept*, Multiple-use forestry in the Nordic countries. The Finnish Forest Research Institute. ISBN 051-40-1421-9

Stridsberg, E (1984): *Multiple-use in forestry in former days*, I Fredman, Peter (1997): *Mångbruk I skogen, en översikt och framåt blick*, Stockholm: Naturvårdsverket Förlag. ISBN 91-620-4718-3

SOU 1992:76 (1992): *Skogspolitiken inför 2000-talet. Huvudbetänkande 1990 års skogspolitiska kommitté*, Statens offentliga utredningar. ISBN 91-38-13131-5

Lycksell och Stenhag (2007): *Handledning för rapportskrivning*, Skogsmästarskolan, SLU

8.2 Internetsidor

www.jaktiskane.se

8.3 Personliga kontakter

Persson Mats, områdeschef södra Skånes SBO Södra, Hörby

Allemog Fredrik, inspektor södra Skånes SBO Södra, Hörby

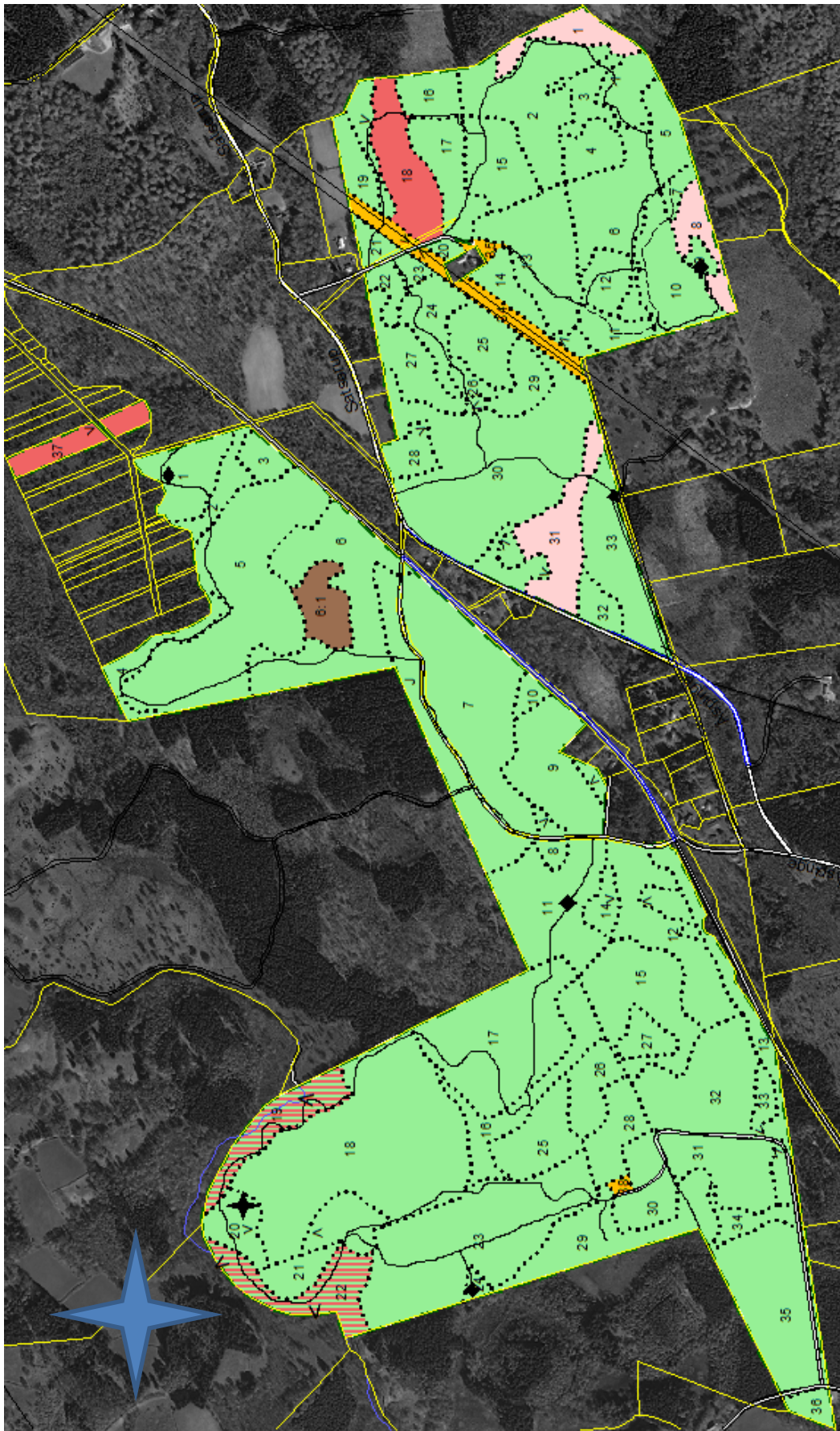
Joakim Norgren, Skogssällskapet, Hässleholm

Anna Sjöbeck, rektor, Frostaskolan, Hörby

9 BILAGOR

Bilaga 1. Karta över Äspinge 2:2

Bilaga 2. Värdering BM-Win 3.5.1



BESTÄNDSMETODEN Version 3.5.1
SLU SKOGSMÄSTARSKOLAN
SKINNSKATTEBERG

SKOGSTILLSTÅND
fördelning på åldersklasser

Datum: 2010-11-25
Körningsnr: 12-9-0001/00

R01

FASTIGHET: Äspinge 2:2 2010
Församling: Hörby
Kommun: Hörby
Län: Skåne län
Värderare: Peter Janséus
Fältarbete: 2009-05-10
Värderingstidpunkt: 2010-11-25

SKOGSEGENSKAPER (exkl. hänsynsmark)	Invent.tidp		År 7	
	m3sk	%	m3sk	%
Tall	0	0	3	0
Gran	14486	71	12727	74
Löv	5619	27	4235	24
Björk	20	0	60	0
Contorta	0	0	0	0
Ek	199	1	143	1
Bok	220	1	185	1
Virkesförråd m3sk	20544		17353	
Virkesförråd m3sk/ha	197		167	

ÄGOSLAG

Produktiv skogsmark	104.1 ha
Hänsynsmark	5.9 ha
Skogsimpediment	0.9 ha
Åkermark	0.0 ha
Betesmark	0.0 ha
Övrig mark	1.8 ha
Vatten	0.0 ha
Totalareal	112.7 ha

Medelbonitet, m3sk/ha, år: 10.8
Löpande tillv, m3sk/ha, år: 10.3

SKOGSTILLSTÅND OCH AVVERKNING

ÅLDERS- KLASS	TILLSTÅND VID INVENTERING					AVVERKNING ÅR 0			AVVERKNING ÅR 1 - 10		
	AREAL ha %		BON m3	FÖRRÅD, m3sk tot /ha		SLUTAVVERKN. ha m3sk		GALLR m3sk	SLUTAVVERKN. ha m3sk		GALLR m3sk
Kalm.	0.8	1	13.0	0	0	0.0	0	0	0.0	0	0
1-10	3.7	4	13.8	21	6	0.0	0	0	0.0	0	0
11-20	26.3	25	12.3	522	20	0.0	0	0	0.0	0	0
21-30	28.7	28	10.7	5852	204	0.0	0	52	0.0	0	2282
31-40	25.9	25	10.7	7270	281	0.4	42	140	0.7	114	2943
41-50	12.4	12	9.3	5081	410	4.6	2432	99	0.7	258	733
51-60	2.2	2	5.3	661	300	0.0	0	29	0.7	135	137
61-70	2.9	3	4.8	777	268	0.8	285	0	0.0	0	117
71-80	1.2	1	13.0	360	300	0.0	0	0	0.0	0	152
81-90	0.0	0	0.0	0	0	0.0	0	0	0.0	0	0
91-100	0.0	0	0.0	0	0	0.0	0	0	0.0	0	0
101-110	0.0	0	0.0	0	0	0.0	0	0	0.0	0	0
111-120	0.0	0	0.0	0	0	0.0	0	0	0.0	0	0
121+	0.0	0	0.0	0	0	0.0	0	0	0.0	0	0
ÖF	(0.0)	-	0.0	0	0	(0.0)	0	-	(0.0)	0	-
ÖVR.SK.	(0.0)	-	0.0	0	0	(0.0)	0	-	(0.0)	0	-
-----	-----	-----	-----	-----	-----	-----	-----	-----	-----	-----	-----
SUMMA	104.1	100	---	20544	--	5.8	2759	320	2.1	507	6364

IMPEDIMENT OCH HÄNSYNSMARK

SKOG, areal 5.9 ha, förråd 1325 m3sk
MYR, areal 0.9 ha, förråd 0 m3sk
BERG, areal 0.0 ha, förråd 0 m3sk

Församling: Hörby
 Kommun: Hörby
 Län: Skåne län

Värderare: Peter Janséus
 Fältarbete: 2009-05-10
 Värderingstidpunkt: 2010-11-25

ÄGOSLAG

Produktiv skogsmark	104.1 ha
Hänsynsmark	5.9 ha
Skogsimpediment	0.9 ha
Åkermark	0.0 ha
Betesmark	0.0 ha
Övrig mark	1.8 ha
Vatten	0.0 ha
Totalareal	112.7 ha

SKOGSEGENSKAPER (exkl. hänsynsmark)	Invent.tidp.		År 7	
	m3sk	%	m3sk	%
Tall	0	0	3	0
Gran	14486	71	12727	74
Löv	5619	27	4235	24
Björk	20	0	60	0
Contorta	0	0	0	0
EK	199	1	143	1
Bok	220	1	185	1
Virkesförråd totalt	20544		17353	
Virkesförråd per ha	197		167	
Medelbonitet, m3sk/ha, år:	10.8			
Löpande tillv, m3sk/ha, år:	10.3			

ÅLDERSKLASSFÖRDELNING

	Kalm	1-10	11-20	21-30	31-40	41-50	51-60	61-70	71-80	81-90	91-100	101-110	111+
Areal, ha	0.8	3.7	26.3	28.7	25.9	12.4	2.2	2.9	1.2	0.0	0.0	0.0	0.0
Areal, %	1	4	25	28	25	12	2	3	1	0	0	0	0
Förråd, m3sk	0	21	522	5852	7270	5081	661	777	360	0	0	0	0

VIRKESVÄRDEN, medeltal

PERIOD	TALL / CONTORTA			GRAN			LÖV			BRUTTO-VÄRDE kr/m3sk
	tim.	tim.	mav	tim.	tim.	mav	tim.	tim.	mav	
	kr/m3to	and. %	kr/m3fub	kr/m3to	and. %	kr/m3fub	kr/m3to	and. %	kr/m3fub	
0	0	0	0	578	51	380	530	27	340	328
1 - 3	0	0	0	553	27	380	525	11	340	287
4 - 10	0	0	0	557	36	380	529	15	333	304
11 - 20	0	0	0	554	42	380	529	17	333	306
21 - 30	0	0	0	544	33	380	523	7	333	307

PERIOD	BJÖRK			EK			BOK			BRUTTO-VÄRDE kr/m3sk
	tim.	tim.	mav	tim.	tim.	ved	tim.	tim.	mav	
	kr/m3to	and. %	kr/m3fub	kr/m3to	and. %	kr/m3fub	kr/m3to	and. %	kr/m3fub	
0	0	0	0	0	0	320	0	0	370	298
1 - 3	0	0	0	530	13	320	0	0	370	305
4 - 10	0	0	0	652	21	314	0	0	363	317
11 - 20	0	0	363	741	46	314	528	4	363	346
21 - 30	0	0	363	0	0	0	0	0	0	288

DRIVNINGSKOSTNADER, medeltal

PERIOD	HUGGNING- OCH TERR. TRP. KOSTNADER		INDIREKTA DRIVNINGSKOSTNADER kr /m3fub	DRIVNINGSKOSTNAD medeltal kr /m3fub
	Slutavv kr / m3fub	Gallring kr / m3fub		
0	72	147	5	84
1 - 3	0	135	5	140
4 - 10	84	120	5	120
11 - 20	79	130	5	89
21 - 30	85	117	5	99

SKOGS- OCH NATURVÅRD, medeltal

PERIOD	SKOGSVÅRDSKOSTNADER					NATURVÅRDSHÄNSYN Lämnad volym m3sk
	Föryngring		Röjning		Övriga åtgärder kr/ha	
	barr, löv kr/ha	ädellöv kr/ha	barr, löv kr/ha	ädellöv kr/ha		
0	0	0	5000	0	0	145
1 - 3	2000	0	5000	0	1000	0
4 - 10	2000	0	5000	0	0	27
11 - 20	2000	0	5000	0	0	916
21 - 30	2000	0	5000	0	0	326

VÄRDEBERÄKNING, Diskonteringsprocent 1: 2,50% Diskonteringsprocent 2: 2,80% Åldersjustering: 100

PERIOD	AVVERKNING m3sk	ROTNETTO		SKOGSV. KOSTN. kr	ALLMÄNNA OMKOSTN. kr	SKOGS- NETTO kr	NUVÄRDE kr
		kr/m3sk	kr, totalt				
0	3079	264	812059	129010	0	683049	683049
1 - 3	3534	183	646800	20300	9366	617134	584670
4 - 10	3337	213	710566	28499	21856	660211	546050
11 - 20	17419	240	4174951	116508	31223	4027220	2687015
21 - 30	8854	231	2041960	297239	31223	1713498	891816
31 - 40	8092	260	2107920	141576	31223	1935121	793640
41 +	--	--	--	--	--	--	3080466

IMPEDIMENT		HÄNSYNSMARK	
Avv volym	0 m3sk	Virkesförråd	1325 m3sk
Virkesvärde	0 kr	Medelvärde	62227 kr/ha
Markvärde	90 kr	Medelvärde	277 kr/m3sk
Summa värde	90 kr	Summa värde	367138 kr

SUMMA NUVÄRDE	9 266 706 kr
AVRUNDAT VÄRDE	9 267 000 kr
Medelvärde per ha	89 037 kr
Medelvärde per m3sk	451 kr

VÄRDESAMMANSTÄLLNING

Skog	9 266 706 kr
Hänsyn	367 138 kr
Impediment	90 kr

Summa avrundat värde **9 634 000 kr**

Ort & Datum

Värderare

VÄRDERINGSFÖRUTSÄTTNINGAR

INFORMATION

FASTIGHET : Äspinge 2:2 2010	Värderare : Peter Janséus
Församling : Hörby	Kartunderlag : PC-Skog
Kommun : Hörby	Fältarbete : 2009-05-10
Län : M	Värderingstidpunkt : 2010-11-25
Länsdel : 1	
Totalareal : 112,70	

BRUTTOPRISER/KOSTNADER

Virkesprislista : H 90106	
Huggningskostnadstabell : H 90106	
Terrängtransportkostnadstabell : H 90106	
Indirekta avverkningskostnader : 5 kr/m3f	Röjningskostnad : 5000 kr/ha
Kulturkostnad : 2000 kr/ha	Röjningskostnad ädellöv : 4000 kr/ha
Kulturkostnad ädellöv : 3000 kr/ha	Allmänna omkostnader : 30 kr/ha,år
Självföryngringskostnad : 1000 kr/ha	Impedimentmarksvärde : 100 kr/ha
Självföryngringskostnad ädellöv : 1000 kr/ha	

PRISTILLÄGG/AVDRAG

Talltimmer : 20 kr/m3to	Contortatimmer : 0 kr/m3to	Tallmassa : 20 kr/m3f
Grantimmer : 30 kr/m3to	Ektimmer : 20 kr/m3to	Granmassa : 20 kr/m3f
Lövtimmer : 20 kr/m3to	Boktimmer : 20 kr/m3to	Lövmassa : 20 kr/m3f
Björktimmer : 20 kr/m3to		

AVVERKNING

Kvalitetstabell : H 90106	Redovisa
Slutavverkningsålder (justering antal år +/-) : 0	hänsynsmark? : Ja
Ädellöv (justering antal år +/-) : 0	Ransonering : Nej
Slutavverkningsålder (justering antal %) : 0	Småträdsavdrag? : Nej
Ädellöv (justering antal %) : 0	Naturprocent : 5

DISKONTERING

Diskonteringsmodell : Glidande	Diskonteringsprocent : 1 : 2,50 %
	2 : 2,80 %
	Åldersjustering: 100

KORREKTION

	År 0	År 1 - 3	År 4 - 10	År 11 -
BRUTTOPRISER				
Talltimmer	100	100	100	100
Grantimmer	100	100	100	100
Lövtimmer	100	100	100	100
Björktimmer	100	100	100	100
Contortatimmer	100	100	100	100
Ektimmer	100	100	100	100
Boktimmer	100	100	100	100
Tallmassa	100	100	100	100
Granmassa	100	100	100	100
Lövmassa	100	100	100	100
KOSTNADER				
Samtliga	100	100	100	100