



Nästa generations syn på skogsägandet och skogsägarrörelsen

*En enkätundersökning bland vuxna barn
till dagens medlemmar i Norra Skogsägarna*

*The next generation's view on forest ownership
and the forest owner association*

*A survey among the grown-up children
of current members in Norra Skogsägarna*

Johan Malmqvist

**Arbetsrapport 303 2010
Examensarbete 30hp D
Jägmästarprogrammet**

**Handledare:
Dianne Staal Wästerlund**

Sveriges lantbruksuniversitet
Institutionen för skoglig resurshushållning
901 83 UMEÅ
www.srh.slu.se
Tfn: 090-786 81 00



ISSN 1401-1204
ISRN SLU-SRG-AR-303-SE

Nästa generations syn på skogsägandet och skogsägarrörelsen

En enkätundersökning bland vuxna barn
till dagens medlemmar i Norra Skogsägarna

*The next generation's view on forest ownership
and the forest owner association
A survey among the grown-up children
of current members in Norra Skogsägarna*

Johan Malmqvist

Examensarbete i skogshushållning med inriktning mot planering, 30hp

Jägmästarprogrammet

EX0492

Handledare: Dianne Staal Wästerlund, SLU, Institutionen för skoglig resurshushållning, planering

Examinator: Ola Lindroos, SLU, Institutionen för skoglig resurshushållning, teknologi

Sveriges lantbruksuniversitet
Institutionen för skoglig resurshushållning
Utgivningsort: Umeå
Utgivningsår: 2010

ISSN 1401-1204
ISRN SLU-SRG-AR-303-SE

Sammanfattning

Skogsägarföreningens framtid är nära kopplat till utvecklingen i familjeskogsbruket. Det finns prognoser som säger att fler fastigheter kommer att säljas i framtiden på grund av ointresse bland barnen att ta över skogsfastigheten efter föräldrarna. Föreningen påverkas också av samhällets ökade individualisering vilket kan påverka synen på och intresset av ett medlemskap.

Syftet med studien var att studera inställningen till ett eventuellt övertagande av skogsfastigheten bland vuxna barn till medlemmar i en skogsägarförening samt deras syn på ett eventuellt medlemskap i en skogsägarförening. Studien riktade sig till vuxna barn i åldern 30 till 50 år. För att nå målgruppen kontaktades 800 av Norra Skogsägarnas medlemmar i åldern 55 till 70 år för att samla in kontaktuppgifter till deras barn. 384 medlemmar lämnade sina uppgifter, och slutligen samlades 299 användbara svar in med en telefonenkät.

Majoriteten av barnen visade sig vara 30 till 35 år gamla. Andelen barn som idag var intresserade att ta över föräldrarnas skogsfastighet (77,3 %) var i paritet med andelen skogsfastigheter som idag har förvärvats genom arv eller köp inom familjen. Kvinnor var signifikant mindre intresserade att ta över föräldrarnas skog och andelen barn som ville ta över fastigheten tillsammans med sina syskon (43,7 %) var högre än andelen skogsfastigheter som idag är samägd. Barnen som hjälper sina föräldrar med skötsel av fastigheten var signifikant mera intresserade att överta fastigheten än dem som inte är delaktiga. Barnens kännedom om skogsägarföreningen var stor och $\frac{3}{4}$ av barnen var intresserade av att bli medlemmar eller var redan medlemmar. Kunskapen om föreningens värderingar var dock låg vilket kan innebära att rekrytering av aktiva föreningsmedlemmar kan bli ännu svårare i framtiden.

Nyckelord: familjeskogsbruk, generationsskifte, värderingar, medlemskap.

Summary

The future of the forest owners' associations are intimately coupled to the development in family forestry. Forecasts have been made that predicts that the number of forest properties for sale on the open market will increase as the interest among the children of the property owners is considered to decrease. The associations are also affected by continuing individualism in the society which may affect attitudes to as well as interest in membership. The objective of this study was to study the attitudes among grown-up children of members in a forest owners association towards overtaking the forest property as well as membership in a forest owners association. The study focused on grown-up children who were between 30 and 50 years old. To reach them, 800 members between 55 and 70 years old were contacted to gather contact information to their children. After random sampling among siblings to 384 members who provided such information (only one child per member was included in the study), 299 usable answers were gathered using a telephone questionnaire. The majority of the children that answered the questionnaire were between 30 and 35 years old. The proportion of children who today were interested to take over their parents' property (77.3 %) was comparable to the proportion of today's forest owners that have acquired their property within their family. Women were significantly less interested to take over their parents' property. The proportion of children interested to take over the property together with their siblings (43.7 %) was higher than the present proportion of properties that were share-owned. Children who helped their parents with the practical management were significantly more interested to take over their parents' property. The children were well-acquainted with the forest owners association and three out of four children were interested to become a member, or were already a member, if they were to take over their parents' property. However, half of the children did not have knowledge of the values of the forest owner association which may imply that the recruitment of members willing to lead the association in the future might become more difficult than it is today.

Keywords: family forestry, change of generations, values, membership

Innehållsförteckning

Sammanfattning	2
Summary	3
Bakgrund	5
<i>Syfte med undersökningen</i>	6
Material och metoder	7
<i>Norra Skogsägarna</i>	7
<i>Urval</i>	7
<i>Enkäten</i>	9
<i>Analys</i>	10
Resultat	11
<i>Översikt av de vuxna barn som svarade på enkäten</i>	11
<i>Intresse av ett framtida övertagande av föräldrars fastighet</i>	12
<i>Frågeställning – Är vuxna barn till dagens medlemmar aktiva i förvaltningen av föräldrarnas fastighet och hur påverkar detta deras ambition till övertagandet?</i>	13
<i>Frågeställning - Hur skiljer sig barnens syn på skogen mot föräldrarnas generation och påverkar detta ett eventuellt övertagande av föräldrarnas fastighet?</i>	17
<i>Ambitionen till ett medlemskap i en skogsägarförening</i>	22
<i>Frågeställning - Vilka typer av kontakter har barnen hittills haft med skogsägarföreningen Norra Skogsägarna och vad är deras erfarenheter av dessa kontakter?</i>	23
<i>Frågeställning - Vilken syn har barnen på skogsägarföreningen Norra Skogsägarna och vilka nyttor ser de med ett medlemskap i en skogsägarförening?</i>	25
Diskussion	30
<i>Kritisk granskning av studiens upplägg</i>	30
Validitet.....	30
Reliabilitet.....	31
<i>Kritisk granskning av studiens resultat</i>	32
Slutsatser	35
Referenser	36
Bilaga 1. Utskick till potentiella föräldrar.	38
Bilaga 2. Utskick till barnen till dagens skogsägare	39
Bilaga 3. Enkät för barnen till medlemmar i Norra Skogsägarna.	40

Bakgrund

Ägarstrukturen bland privata skogsägare har förändrats under de senaste decennierna (Lidestav 1997; Ingemarson 2004). Förr i tiden levde många skogsägare av skogs- och jordbruk (Lidestav 1997). Idag har de flesta skogsägarna sitt skogsbruk som en bisyssla vars ekonomiska betydelse för försörjning har minskat (Ingemarson 2004), även om skogsägandet kan vara viktigt för livskvalitén hos skogsägarna.

I Sverige fanns det år 2007, 335 807 skogsägare (Anon 2008a) varav 38 % var kvinnor. Skogsägarna ägde totalt 240 742 brukningsenheter. Utbo-ägandet har ökat från 22 till 36 % mellan 1992 och 2007 (Flyckt 2007). Huvudandelen av ägarna, 64 %, bodde år 2007 i samma kommun där de hade sin skogsfastighet. 28 % bodde i en annan kommun än där de hade sin skogsfastighet. Resterande 8 % är fastigheter som ägdes av flera personer, där minst en person bodde i en annan kommun än där skogsfastigheten var belägen (Anon 2008a).

De flesta skogsägare ägde en fastighet i storleksklassen 1-50 hektar (Anon 2008a). Ägarförhållandena skiljde sig däremot genom att de som ägde en större fastighet, över 200 hektar, tenderade att i högre grad ha fastigheten i annan kommun än där de bor (Lidestav & Nordfjell 2002). Det blev även vanligare, under åren 1979 till 1993 att äga fastigheten tillsammans med någon (Lidestav 1997). De flesta skogsägare har blivit det genom att ta över fastigheten från sina föräldrar (Lidestav & Nordfjell 2002). Förändringarna i ägarstrukturen har med andra ord till stor del uppkommit vid generationsväxlingar. Enligt Skogsbarometer 2009 (Anon 2010a) planerar 15 procent av skogsägarna att överlåta fastigheten till någon annan inom de närmste fem åren. Andelen som förväntas sälja sin fastighet på den öppna marknaden förväntas fördubblas enligt Skogsbarometern och som anledning anger skogsägarna att de saknar en lämplig person som är villig att ta över (Anon 2010a).

De eventuella förändringar av ägarstrukturen som håller på att ske kan i framtiden påverka de svenska skogsägarföreningarna. Drygt hälften av skogsarealen som 2008 ägdes av skogsägarna var ansluten till en av LRF:s skogsägarföreningar (Anon 2008a).

Skogsägarföreningarna i Sverige bildades runt 1920 (Berlin 2006) och hade då som syfte att få en bättre skogsskötsel och förbättra handelsvillkoren för de enskilda skogsägarna. Skogsägarföreningarna har redan från starten varit kooperativa organisationer vilket innebär att medlemmarna är delägare. De får del i organisationens vinst motsvarande sin handel med den. Kooperationer har också ett demokratiskt styre, och för skogsägarföreningar sker det via medlemsorganisationerna. År 2008 hade skogsägarföreningarna i Sverige 106 000 medlemmar med en total ägandeareal på 6.3 miljoner hektar (Anon 2008a). Antalet medlemmar i skogsägarföreningarna har ökat med cirka 3 % under perioden 1991 till 2005, medan arealen knuten till föreningarna har ökat med 14 % under samma period.

Enligt Hakelius (1996) handlade medlemskap i en kooperation om att dra nytta av ett ekonomiskt samarbete och riskreducering. Dagens konkurrens om virket gör att risken för att en skogsägare inte kan sälja sitt virke till förmånlig pris blir mycket låg. Hakelius (1996) har gjort en studie bland lantbrukskooperativets medlemmar som kom fram till att det främst är de yngre personerna som ifrågasätter lantbrukskooperationens värde. De vänder sig även i högre grad till andra samarbetspartners än till kooperationen för att sälja sina varor. Det är även de yngre medlemmarna som i högre grad lämnar kooperationen för att försöka klara sig på egen hand. Hakelius (1996) förklarar denna förändring med att samhällets värderingar håller på att individualiseras vilket gör att unga bönder har en mer individualistisk syn på sitt företagande. Fregidou-Malama (2000) menar att dagens medlemmar i kooperativ inte har som målsättning

att det ska gå så bra som möjligt för kooperativet. De ser kooperativet mer som ett instrument för att få bättre betalt för sina egna produkter. Medlemmarna är medlemmar för att gynna sig själva genom att få bättre pris på sina råvaror, ta del av rabatter, få återbärningar och bonusar mm. istället för att som tidigare vara medlemmar för att hjälpa upp Kooperationen och utbyta tjänster mot gentjänster. Hakelius (1996) menar att detta är något som gör att lantbrukskooperation är på väg att dö ut, eftersom påfyllningen av yngre medlemmar inte är så stor som förut. Möjligheten att stå utanför en lantbrukskooperation har ökat först på senare år för en bonde medan en skogsägare alltid har kunnat stå utanför en skogsägarförening, därför kan effekten hos medlemmar i en skogsägarförening vara något helt annat än hos lantbrukskooperationen.

Fregidou-Malama (2000) menar att det är svårt att se skillnader mellan Kooperationer och andra företagsformer när det gäller hur man agerar eller styr företaget. Medlemmar i större Kooperationer känner att de inte har något inflytande över besluten och att det fanns en känsla av "vi - medlemmar" och "dem - företaget". Medlemmarnas kortsiktiga krav på medlemsnyttan att snabbt få ut sina pengar försvårar för långsiktiga beslut då det inte avsätts tillräckligt med likvida medel för att säkerhetsställa Kooperationens expansion och överlevnad. För skogsägarföreningar innebär dagens konkurrens på virkesmarknaden en inkomplex balansakt mellan å ena sidan att försöka vara prisbildande för att på så sätt attrahera medlemmar och å andra sidan vara mycket kostnadseffektiva.

De strukturella förändringarna i skogsägarkåren som håller på att ske och som förutspås ske under de närmaste åren, samt de förändringar som håller på att ske i samhället och som verkar påverka kooperativa organisationerna, kan i framtiden påverka medlemsantalet i skogsägarföreningar och deras verksamhet. En framtidsstudie bland potentiella skogsägare ansågs därför vara lämplig. Eftersom det vanligaste sättet att idag förvärva skog är att ärva eller köpa skog av förälder eller släkting (Lidestav & Nordfjell 2002) gjordes därför denna studie bland vuxna barn (i åldergruppen 30 - 50 år) till dagens medlemmar i Norra Skogsägarna. Studien inriktade sig på kommande generations syn på ett eventuellt skogsägarande och ett medlemskap i skogsägarföreningen, samt vilka intressen de har med sitt skogsägarande och uppfattningar om skogsägarföreningen.

Syfte med undersökningen

Det övergripande syftet med studien var att studera inställningen till ett eventuellt övertagande av skogsfastigheten bland vuxna barn till medlemmar i en skogsägarförening, samt deras inställning till ett medlemskap i en skogsägarförening.

Undersökningen är genomförd för att svara på dessa huvudfrågor.

- Är vuxna barn till dagens medlemmar aktiva i förvaltningen av föräldrarnas fastighet och hur påverkar detta deras ambition till övertagandet?
- Hur skiljer sig barnens syn på skogen mot föräldrarnas generation och påverkar detta ett eventuellt övertagande av föräldrarnas fastighet?
- Vilka typer av kontakter har barnen hittills haft med skogsägarföreningen Norra Skogsägarna och vad är deras erfarenheter av dessa kontakter?
- Vilken syn har barnen på skogsägarföreningen Norra Skogsägarna och vilka nyttor ser de med ett medlemskap i en skogsägarförening?

Material och metoder

Norra Skogsägarna

Norra Skogsägarna är resultatet av ett antal sammanslagningar av ursprungligen fyra nordliga skogsägarföreningar som grundades under perioden från 1933 till 1937 (Norra Skogsägarna 2008). Den nuvarande föreningen bildades efter den senaste sammanslagningen 2005, men namnet Norra Skogsägarna tillkom redan 1998. Norra Skogsägarna har ca 15000 medlemmar i Västerbottens län, Norrbottens län och nordliga delar av Västernorrlands län (Anon 2010b). Föreningen äger fem industrier och tre byggvaruhus. Totalt har föreningen Norra Skogsägarna ca 400 anställda.

Urval

Studien riktade sig till vuxna barn i åldersgruppen 30 till 50 år. Åldersgruppen valdes utifrån hypotesen att sannolikheten att barnet vill ta ställning till ett eventuell övertagande ökar när personen har stadgat sig i form av ett eventuellt arbete, familj, bostadsort, mm. Initialt fanns inget register där barn till dagens skogsägare är listade och därför har undersökningen genomförts på sättet som beskrivs nedan.

I Sverige är kvinnor i genomsnitt 29 år när de föder sitt första barn (Anon 2008b) medan männen är något år äldre när de blir föräldrar. Utifrån genomsnittsåldern på förstagsångsföräldrar gjordes ett urval bland medlemmar i åldersspannet 55-70 år för att fånga upp så många som möjligt som kunde ha barn i åldrarna 30-50 år. Eftersom studien skulle genomföras som en telefonenkät, valdes slumpvis 800 medlemmar i åldersspannet 55 -70 år vars telefonnummer fanns i medlemsregistret. Registret innehöll ca 7200 medlemmar i rätt ålder. Vid senare bortfallsanalys visade det sig dock att det fanns tio dubletter bland urvalet. Ett brev skickades till de utvalda medlemmarna för att förbereda dem på att de skulle bli kontaktat för denna studie, med förfrågan om att lämna namn, adress och telefonnummer till deras barn i åldergruppen 30 – 50 år (bilaga 1). Om det fanns flera barn i rätt ålder ombads föräldrarna lämna kontaktuppgifter till alla barn i rätt ålder, oavsett om föräldrarna redan bestämt sig för vilket eller vilka barn som kommer att ta över fastigheten. I brevet förklarades noggrant syftet med studien och hur uppgifterna om deras barn skulle hanteras. Insamlingen av namn, adress och telefonnummer till barnen genomfördes under december 2008. En sammanfattning av insamlingens resultat finns i tabell 1.

Tabell 1. Svarefrekvens från medlemmar i Norra Skogsägarna

Table 1. Response frequency from members in Norra Skogsägarna

Kategori	Antal	%
Antal som lämnade svar	384	48,6
Medlemmar som hade barn i fel ålder	190	24,0
Medlemmar som saknade barn	41	5,2
Personer som ej ville lämna uppgifter	87	11,0
Personer som ej gick att få tag på	67	8,5
Fel telefonnummer och övriga problem	21	2,7
Antal sökta respondenter	790	100

Detta ger en svarefrekvens på 48,6% och en kontakt med 88,9 % av de eftersökta barnen. En bortfallsanalys genomfördes för att undersöka om underlaget för barnens register var annorlunda än det ursprungliga urvalet (tabell 2a – 2d).

Tabell 2a. Regional bortfallsanalys bland medlemmar*Table 2a. Regional drop-out rate among members*

Medlemmar	Län där skogsfastigheten finns			Totalt
	Norrbottnen	Västerbottnen	Västernorrland	
Lämnade svar	105 (48,8 %)	244 (49,5 %)	35 (42,7 %)	384 (48,6 %)
Inget svar	110 (51,2 %)	249 (50,5 %)	47 (57,3 %)	406 (51,4 %)

Tabell 2b. Bortfallsanalys bland medlemmar utifrån om de är anslutna som enskild ägare (kvinna eller man) eller gruppansluten*Table 2b. Drop-out rate among members based on if they are registered as single members (female or male) or as a group member*

Medlemmar	Kvinna	Man	Gruppansluten	Totalt
Lämnade svar	69 (46,6 %)	257 (47,7 %)	58 (56,3 %)	384(48,6 %)
Inget svar	79 (53,4 %)	282 (52,3 %)	45 (42,7 %)	406 (51,4 %)

Tabell 2c. Bortfallsanalys utifrån medlemmens ålder*Table 2c. Drop-out rate among members based on age*

Medlemmar	Åldersgrupp			Totalt
	55 - 59	60 - 64	65 - 70	
Lämnade svar	82 (33,2 %)	158 (51,3 %)	144 (61,3 %)	384 (48,6 %)
Inget svar	165 (66,8 %)	150 (48,7 %)	91 (38,7 %)	406 (51,4 %)

Tabell 2d. Bortfallsanalys utifrån medlemmars areal*Table 2d. Drop-out rate among members based on forest area*

Medlemmar	Arealgrupp			Totalt
	0 – 50 ha	51 – 200 ha	Över 200 ha	
Lämnade svar	143 (48,6 %)	175 (47,6 %)	66 (51,6 %)	384 (48,6 %)
Inget svar	151 (51,4 %)	193 (52,4 %)	62 (48,4 %)	406(51,4 %)

De 384 medlemmar som lämnade svar gav uppgifter om sammanlagt 658 barn i åldern 30 till 50 år, varav 298 var kvinnor och 360 var män. Tre barn visade sig bo utomlands och ströks ur registret. De 655 barn som fanns i Sverige kontaktades per brev med information att de fanns i ett tillfälligt register, hur de hade hamnat där, varför de hade hamnat där och hur de skulle göra om de inte ville ingå i registret och därmed inte kunna bli kontaktade i studien (bilaga 2). Ingen bad om att bli avförd ur registret.

Av de 384 medlemmar som lämnade uppgifter om sina barn hade 260 fler än ett barn i åldersgruppen. Bara ett barn per förälder har deltagit i studien. En av medlemmar hade alla sina barn i åldersgruppen boende utomlands, dvs. det fanns 383 möjliga barn som kunde delta i undersökningen. I de fall där en förälder angivit fler än ett barn, lottades vilket barn som skulle kontaktas först. Om den inte hade svarat efter fem försök att nå personen på olika tider, kontaktades barnet som lottades fram som nummer 2, etc. Om det första barnet från en familj inte ville delta i studien, kontaktades inga fler barn i familjen. Barnen kontaktades i januari 2009. I tabell 3 redovisas deltagande av barnen i undersökningen.

Tabell 3 . Svarfrekvensen från enkätundersökningen**Table 3.** Response frequency on the questionnaire

Kategori	Antal	%
Antal barn som lämnat användbara svar	299	78,1
Antal barn som ej gick att få tag på	76	19,8
Antal barn som lämnade ofullständiga svar	1	0,3
Antal barn som ej ville eller kunde svara	7	1,8
Antal sökta barn	383	100,0

I Tabell 4 redovisas hur den slutgiltiga fördelningen blev bland medlemmar och deras barn som har deltagit i studien.

Tabell 4a. Regional bortfallsanalys bland medlemmar efter kontakt med deras barn**Table 4a.** Regional drop-out rate among members after contact with their children

Medlemmar	Län			Totalt
	Norrbottnen	Västerbotten	Västernorrland	
Lämnade svar	86 (40 %)	187 (37,9 %)	26 (31,7 %)	299 (37,8 %)
Inget svar	110+19 (60 %)	249+57 (62,1 %)	47+9 (68,3 %)	491 (62,2 %)

Tabell 4b. Bortfallsanalys bland medlemmar utifrån om de är anslutna som enskild ägare (kvinna eller man) eller gruppanslutna efter kontakt med deras barn**Table 4b.** Drop-out rate among members based on if they are registered as single members (female or male) or as a group member after contact with their children

Medlemmar	Kvinna	Man	Gruppanslutna	Totalt
Lämnade svar	51 (34,4 %)	202 (37,5 %)	46 (44,7 %)	299 (37,8 %)
Inget svar	79+18 (65,6 %)	282+55 (62,5 %)	45+12 (65,3 %)	491 (62,2 %)

Tabell 4c. Bortfallsanalys utifrån medlemmens ålder efter kontakt med deras barn**Table 4c.** Regional drop-out rate among members after contact with their children, based on age

Medlemmar	Åldersgrupp			Totalt
	55 - 59	60 - 64	65 - 70	
Lämnade svar	64 (25,9 %)	119 (38,6 %)	116 (49,4 %)	299 (37,8 %)
Inget svar	165+18 (74,1 %)	150+39 (61,4 %)	91+28 (50,6 %)	491 (62,2 %)

Tabell 4d. Bortfallsanalys utifrån medlemmars areal efter kontakt med deras barn**Table 4d.** Regional drop-out rate among members after contact with their children, based on forest area

Medlemmar	Arealgrupp			Totalt
	0 - 50 ha	51 - 200 ha	Över 200 ha	
Lämnade svar	115 (39,1 %)	136 (36,9 %)	48 (37,5 %)	299 (37,8 %)
Inget svar	151+28 (60,9 %)	193+39 (63,1 %)	62+18 (62,5 %)	491 (62,2 %)

Enkäten

Enkäten utformades med 27 frågor. Den hade givna svarsalternativ (bilaga 3). Vid utformandet av enkäten hämtades en fråga från tidigare studier (Lidestav & Nordfjell 2002; Lidestav & Nordfjell 2005; Berlin 2006) för att kunna jämföra om det fanns några skillnader i hur barn till skogsägare och skogsägarna själva ser nyttor av skogsägandet.

En preliminär version av enkäten testades på fyra barn (åldersgruppen 30 – 50 år) till dagens medlemmar. De fick lämna svar på uppfattningen av frågorna och lämna synpunkter på enkätfrågorna, innan de definitiva enkätfrågorna utformades.

Datansamlingen gjordes per telefon av ett telemarketingföretag. Under insamlingsperioden hölls regelbunden kontakt med företaget ifall det uppstod frågor runt enkäten, men inga frågor uppstod.

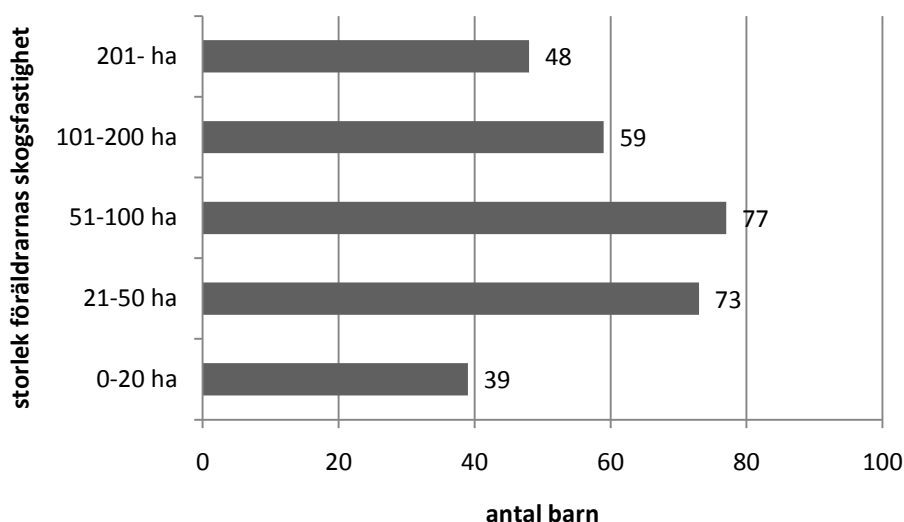
Analys

Resultaten har beräknats som antingen antal per svarsalternativ eller som aritmetiska medelvärden med standardavvikelse till frågorna där barnen fick ta ställning till påståenden. Svarsalternativ för dessa frågor var numeriska värden från 1 till 4 där 1 stod för oviktig/dåligt och 4 för viktig/bra. För att testa eventuella signifikanta skillnader har en chi-2 analys utförts med $p \leq 0,05$ som krav för signifikansen. Chi-2 analysen är beräknad på antalet per svarsalternativ även för frågorna där barnen fick ta ställning till påståenden. De som har svarat "vet ej" har exkluderats i chi-2 analysen. Detsamma gäller de som angivit ett otydligt/ogiltigt svar. Dessa är angivna som uteslutna i tabellerna.

Resultat

Översikt av de vuxna barn som svarade på enkäten

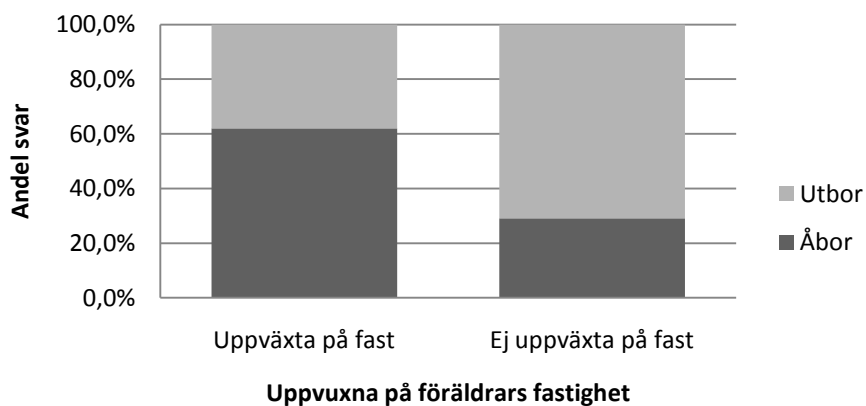
Av de 299 barn som gav användbara svar på enkäten var 175 (58,5 %) män och 124 (41,5 %) kvinnor. Hela 158 personer (53 %) tillhörde åldergruppen 30 – 35 år, 84 personer (28 %) åldergruppen 35 - 40 år, 46 personer (15 %) åldergruppen 40 – 45 år och 11 (4 %) åldersgruppen 45 – 50 år. Majoriteten dvs. 163 personer (54 %) hade en högskoleutbildning medan 132 personer (44 %) hade en gymnasial utbildning som högsta utbildning och endast 3 personer (1 %) hade endast folk/grundskoleutbildning. Bland barnen angav 261 personer (87 %) att de hade syskon. 244 personer (82 %) uppgav att de var gifta eller sambo. Drygt hälften (157 personer eller 52,5 %) hade vuxit upp på föräldrarnas skogsfastighet. Arealen för skogsfastigheter som deras föräldrar ägde enligt Norra Skogsägarnas register adderades och fördelades sedan på olika storleksklasser enligt figur 1. Vid tidpunkten för datainsamlingen bodde 104 föräldrar (35 %) i samma kommun som deras fastighet låg, medan 195 föräldrar (65 %) bodde i en annan kommun.



Figur 1. Antalet barn per storleksklass för föräldrarnas skogsfastighet (uppgifterna för tre medlemmar saknades)

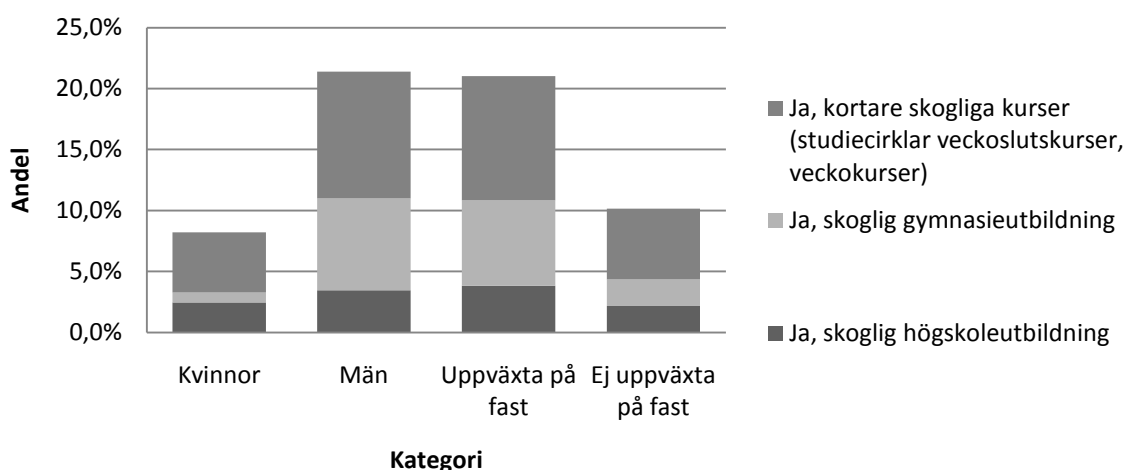
Figure 1. Number of children according to the size of the parents' property (information was not available for three members)

De barn som var uppvuxna på fastigheten bodde i högre grad inom samma kommun som skogsfastigheten låg (åbor) jämfört med de som inte var uppvuxna på fastigheten (utbor, figur 2). Andelen barn som vid tidpunkten för undersökningen bodde i samma kommun som sina föräldrars fastighet var högre än föräldrars andel (46 % mot 35 %).



Figur 2. Andelen barn som bor i samma kommun där deras föräldrarnas fastighet är belägen (åbor) och som inte bor i samma kommun (utbor), fördelat enligt uppväxten på skogsfastigheten eller inte.
Figure 2. The proportion of children living in the same municipality as where the forest property of their parents was situated (åbor) and those that are not living in the same municipality (utbor), according to whether or not they were raised on the forest property.

Män hade i större utsträckning deltagit i skogliga utbildningar än kvinnor. Detsamma gällde om de var uppvuxna på fastigheten jämfört med om de inte var det (figur 3).



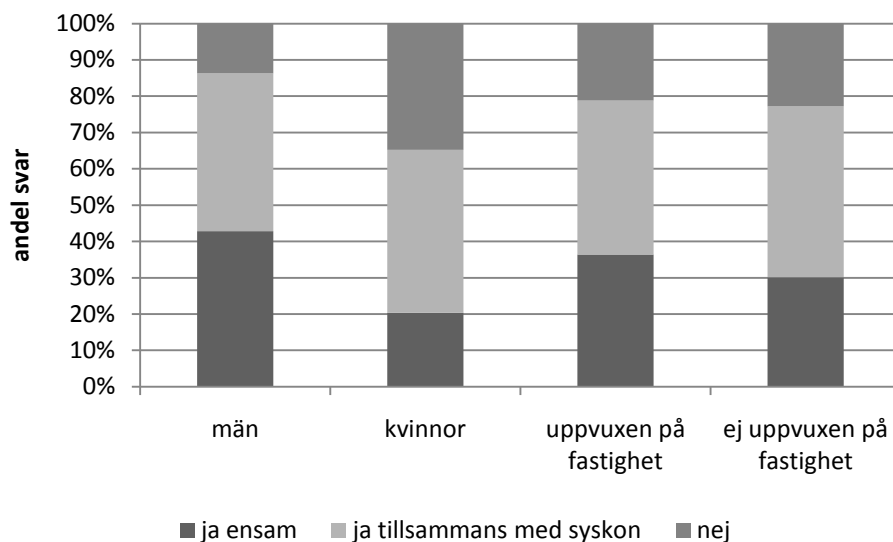
Figur 3. Andel barn med olika skoglig utbildningar
Figure 3. Proportion of children with different forestry education

Vid tidpunkten för undersökningen hade 40 svarande (13 %) redan en skogsfastighet eller hade en partner som var skogsägare. Av dessa 40 ägde 14 personer ensam en skogsfastighet, 18 personer tillsammans med någon annan och 8 personer hade en partner som var skogsägare. 24 svarande var män och 16 var kvinnor. 23 hade vuxit upp på föräldrarnas skogsfastighet och 15 hade inte gjort detta (2 svar saknades).

Intresse av ett framtida övertagande av föräldrars fastighet

Av de 286 vuxna barn som besvarade frågan om de i dagsläge hade ambitionen att ta över deras föräldrars skogsfastighet, svarade 96 personer (33,6 %) att de gärna ville överta fastigheten ensam, 125 personer (43,7 %) att de gärna övertog tillsammans med sina syskon och 65 personer (22,7 %) att de inte hade sådana ambitioner. En signifikant skillnad ($p < 0,01$) fanns mellan män och kvinnor (figur 4), där andelen kvinnor som inte ville ta över var signifikant högre än andelen män (34,7 % mot 13,7 %). Andelen som hade ambitionen att

ensam ta över fastigheten var större bland männen jämfört med kvinnorna (42,9 % mot 20,3 %). Det fanns dock inga skillnader mellan män och kvinnors ambition mellan de som var ensam barn eller hade syskon. Ingen skillnad i ambitionen hittades heller mellan barn som var uppvuxen på föräldrars skogsfastighet och de som inte var det.



Figur 4. Skillnader mellan män och kvinnor samt mellan barn som var uppvuxna eller inte uppvuxna på föräldrars skogsfastighet och betydelsen av detta i deras ambition att ta över föräldrars fastighet
Figure 4. Difference between men and women as well as between children that have grown up on their parents' property and those that have not according to their ambition to succeed their parents as forest owners

Viktigaste skälet för att inte ha ambitionen att ta över föräldrars skogsfastighet var att barnet ansåg att någon annan var bättre lämpad att förvalta fastigheten (tabell 5). Kvinnor som inte hade ambitionen att ta över sina föräldrars skogsfastighet ansåg i signifikant högre utsträckning ($p=0,031$) än män att de saknade intresse eller kunskap. Männen som inte hade ambitionen att ta över fastigheten angav i större utsträckning än kvinnorna föräldrarnas påverkan ($p=0,031$). För åldergruppen 35 – 40 år fanns det i högre grad en signifikant skillnad jämfört med de andra åldersgrupperna att ägandet av en skogsfastighet inte passade in deras framtidsversion. Bland barn som var utbor (dvs. inte bodde i samma kommun som föräldrarnas skogsfastighet var belägen) var anledningen till att inte överta fastigheten att det bodde för långt från fastigheten signifikant högre än för åbor ($p=0,032$).

Frågeställning – Är vuxna barn till dagens medlemmar aktiva i förvaltningen av föräldrarnas fastighet och hur påverkar detta deras ambition till övertagandet?

67,2 % av barnen hjälpte sina föräldrar med skötsel och underhåll på deras fastighet (tabell 6). Män hjälpte i signifikant högre grad sina föräldrar med skötsel och underhåll av fastigheten jämfört med kvinnor. Däremot fanns det inga signifikanta skillnader mellan de som hade vuxit upp på föräldrarnas fastighet och de som inte hade gjort det.

Tabell 5. Barnens skäl till att de inte är intresserade av att överta skogsfastigheten (medelvärde av svarsalternativ 1 – 4 där 1= oviktig och 4 viktig)

Table 5. Children's reasons to why they don't have the interest of overtaking the forest property (average values of answer alternatives 1 – 4 with 1= unimportant and 4= important)

		Skäl att inte överta fastigheten							
			Någon annan är bättre lämpad att förvalta fastigheten än jag	Det skulle kräva för mycket tid	Är bosatt för långt ifrån fastigheten	Passar inte in i min framtidsvision	Saknar intresse eller kunskap	Mina föräldrar vill annat	
Totala materialet	Totalt	Medel	3,00	2,70	2,48	2,43	2,30	2,08	
	Antal 65	Stdav	1,10	1,08	1,24	1,09	1,17	1,05	
		<i>Antal vet ej</i>	24	22	17	19	12	25	
Kön		<i>Sign</i>	0,222	0,066	0,481	0,508	0,031	0,031	
	Kvinnor	Medel	3,21	2,62	2,50	2,36	2,42	1,70	
	Antal 41	Stdav	1,10	1,24	1,32	1,13	1,28	0,76	
		<i>Antal vet ej</i>	17	15	13	13	8	18	
	Män	Medel	2,71	2,82	2,45	2,56	2,10	2,59	
	Antal 24	Stdav	1,05	0,81	1,15	1,04	0,97	1,18	
		<i>Antal vet ej</i>	7	7	4	6	4	7	
	Ålderskategorier		<i>Sign</i>	0,706	0,783	0,533	0,022	0,361	0,15
		Ålder 30-35år	Medel	3,00	3,00	2,59	2,36	2,28	2,00
Antal 33		Stdav	1,14	1,11	1,33	1,18	1,10	0,91	
		<i>Antal vet ej</i>	15	14	11	11	8	15	
Ålder 35-40år		Medel	2,93	2,58	2,53	2,69	2,40	1,62	
Antal 18		Stdav	1,21	1,00	1,30	1,11	1,24	0,77	
		<i>Antal vet ej</i>	4	6	3	5	3	5	
Ålder 40-45år		Medel	3,00	2,25	2,50	2,29	2,33	3,00	
Antal 10		Stdav	0,89	1,04	0,93	0,49	1,32	1,26	
		<i>Antal vet ej</i>	4	2	2	3	1	4	
Ålder 45-50år		Medel	3,33	2,50	1,33	2,25	2,00	2,67	
Antal 4		Stdav	1,15	1,29	0,58	1,50	1,41	1,53	
		<i>Antal vet ej</i>	1	0	1	0	0	1	
Boende			<i>Sign</i>	0,177	0,351	0,032	0,925	0,595	0,628
		Åbor	Medel	2,56	2,53	2,16	2,32	2,40	1,88
	Antal 26	Stdav	1,21	1,18	1,07	1,11	1,10	1,05	
		<i>Antal vet ej</i>	10	9	7	7	6	9	
	Utbor	Medel	3,28	2,81	2,69	2,52	2,24	2,22	
	Antal 39	Stdav	0,94	1,02	1,31	1,09	1,23	1,04	
		<i>Antal vet ej</i>	14	13	10	12	6	16	

Tabell 6. Fördelning av barn som hjälper till respektive inte hjälper till med skötsel och underhåll av sina föräldrars skogsfastighet

Table 6. Distribution of children who either help or not help their parents with the management of their forest property

Kategori		Medhjälp vid fastighetsskötsel	
		Ja	Nej
Totala materialet	Totalt Antal 299	Andel	67,2 % 32,8 %
Kön <i>Sign 0,00</i>	Man Antal 175	Andel	81,1 % 18,9 %
	Kvinna Antal 124	Andel	47,6 % 52,4 %
Boende <i>Sign 0,001</i>	Åbo Antal 139	Andel	78,4 % 21,6 %
	Utbo Antal 160	Andel	57,5 % 42,5 %
Uppvuxna på fastighet <i>Sign 0,47</i> <i>Uteslutna 2</i>	Ja Antal 158	Andel	72,8 % 27,2 %
	Nej Antal 139	Andel	60,4 % 39,6 %

Majoriteten av barnen som hjälpte till, gjorde det med röjning, plantering och avverkning för husbehov, medan de i mycket mindre utsträckning hjälpte till med arbetsuppgifter som hörde till avverkning för försäljning, virkestransport, planering, inventering eller administration (tabell 7). Det fanns signifikanta könsskillnader mellan vad kvinnor respektive män brukar hjälpa till med. Männen hjälpte i betydligt större utsträckning till vid avverkning, virkestransport och planering/inventering jämfört med kvinnorna. De kvinnor och män som hade eller hade haft ett arbete inom jord- och skogsbruk var också i betydligt större utsträckning involverade i avverkning, virkestransport och planering/inventering.

I tabell 8 finns anledningarna till varför barnen inte hjälper till med skötsel och underhåll av fastigheten. De två viktigaste anledningarna var enligt barnen att de var bosatta för långt ifrån fastigheten eller att föräldrarna inte behövde deras hjälp. Det fanns en signifikant skillnad mellan barn som är utbor och de som är åbor. Majoriteten av barnen som inte hjälper sina föräldrar och som är åbor menade att föräldrar inte behövde deras hjälp. För barnen som är utbor och inte hjälper till var avståndet till fastigheten den viktigaste orsaken. Barnen ombads uppge alla anledningar till att de inte hjälpte till varvid ett barn kan ha svarat flera alternativ.

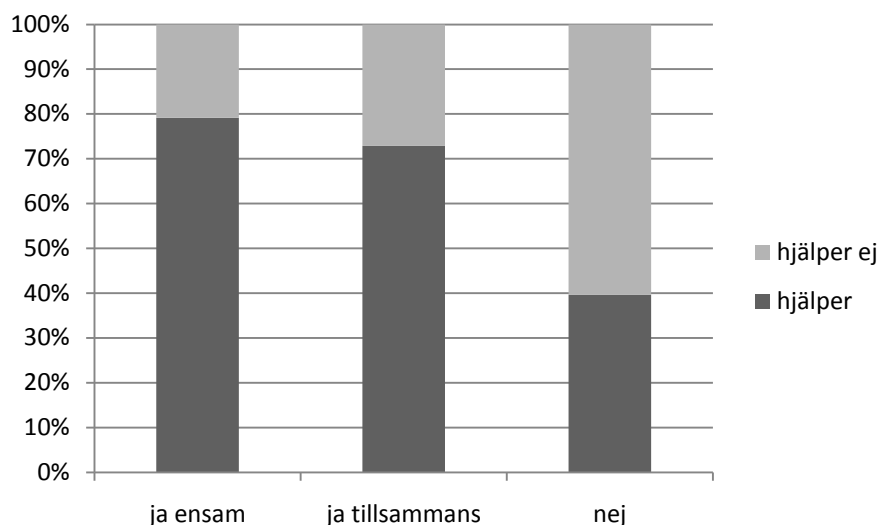
Om barnet hjälpte till eller inte påverkade signifikant ($p=0,001$) deras ambition att ta över föräldrarnas fastighet, vilket framgår från figur 5. Majoriteten av barn som inte hade ambitionen att ta över fastigheten hjälpte inte föräldrarna med skötsel och underhåll av fastigheten.

Tabell 7. Aktiviteter som barnen hjälpte sina föräldrar med
Table 7. Activities that children helped their parents with

		Hjälper till med aktivitet							
Kategori			Röjning	Plantering	Avverkning för husbehov	Avverkning för försäljning	Virkestransport	Planering / inventering	Administration
Totala materialet	Totalt	Andel	75,1 %	70,6 %	55,2 %	21,9 %	17,4 %	14,9 %	4,0 %
	Totalt antal 201								
Kön <i>Sign 0,001</i>	Man	Andel	83,8 %	71,8 %	68,3 %	30,3 %	23,2 %	20,4 %	4,2 %
	Totalt antal 142								
	Kvinna	Andel	54,2 %	67,8 %	23,7 %	1,7 %	3,4 %	1,7 %	3,4 %
	Totalt antal 59								
Arbete inom jord-/skogsbruk <i>Sign 0,001</i>	<i>Uteslutna</i>	Antal	4	4	2	1	2	1	1
	Ja	Andel	83,1 %	78,9 %	67,6 %	31,0 %	25,4 %	18,3 %	4,2 %
	Totalt antal 71								
	Nej	Andel	71,0 %	66,1 %	49,2 %	16,9 %	12,1 %	12,9 %	3,2 %
	Totalt antal 126								

Tabell 8. Anledningar till att barnen inte hjälper sina föräldrar med skogsfastighetens skötsel och underhåll
Table 8. Reasons why children don't help their parents with the management of the forest property

		Anledning						
Kategori			Jag är bosatt för långt ifrån fastigheten	Mina föräldrar behöver inte min hjälp	Jag har inte tid	Jag saknar intresse eller kunskap	Mina föräldrar får hjälp av någon annan	
Totala materialet	Totalt	Andel	42,9 %	42,9 %	31,6 %	14,3 %	14,3 %	
	Totalt antal 98							
Utbo/åbo <i>Sign 0,001</i>	Åbo	Andel	16,7 %	63,3 %	20,0 %	16,7 %	13,3 %	
	Totalt antal 30							
	Utbo	Andel	54,4 %	33,8 %	36,8 %	13,2 %	14,7 %	
	Totalt antal 68							



Figur 5. Barnens ambition att överta föräldrarnas fastighet i relation till deras hjälpsamhet vid skötsel och underhåll av fastigheten

Figure 5. Children's ambition to overtake their parent's property in relation to if they help their parents with the management of their property

Frågeställning - Hur skiljer sig barnens syn på skogen mot föräldrarnas generation och påverkar detta ett eventuellt övertagande av föräldrarnas fastighet?

I tabell 9 (a och b) redovisas medelvärden om hur barnen ser på olika nyttor av skogsägandet. Barnen fick bedöma olika nyttigheter från 1 till 4 där 1 var oviktigt och 4 var viktigt. Barnen värderade rekreation och friluftsliv högst och skogsinkomster lägst. Kvinnor värderade bär och svamp signifikant högre än män ($p < 0,01$) och männen värderade jakt och fiske signifikant högre än kvinnor ($p = 0,01$). Bland ålderskategorierna fanns det också signifikanta skillnader i synen på skogsinkomster, där den yngsta gruppen värderade skogsinkomster högst och den äldsta lägst ($p = 0,01$). Åbor värderade boende på fastigheten signifikant högre ($p = 0,03$) än utbor, medan barn uppvuxna på föräldrarnas fastighet värderade kontakten med uppväxtmiljön som signifikant högre än barn som inte var uppvuxna på fastigheten ($p = 0,04$). Barn till föräldrar med små fastigheter (0-50 ha) värderade rekreation och friluftsliv signifikant högst ($p < 0,01$).

Enligt Lidestav & Nordfjell (2005) värderade kvinnliga skogsägare bär och svamp, ved och virke, boende på fastigheten, rekreation och friluftsliv och att bevara en skogsbrukartradition signifikant högre än män. I denna studie värderade kvinnor endast bär och svamp högre än män däremot värderade män jakt och fiske signifikant högre. Precis som i Lidestav & Nordfjells' (2005) studie värderade barnen rekreation och friluftsliv högst, medan kategorin ved och virke samt kategorin boende som dagens skogsägare rankade näst högst visade sig vara mindre viktig för barnen. Istället rankar de att hålla kontakt med uppväxtmiljön som näst högst. Det gäller främst för de som är uppväxt på fastigheten.

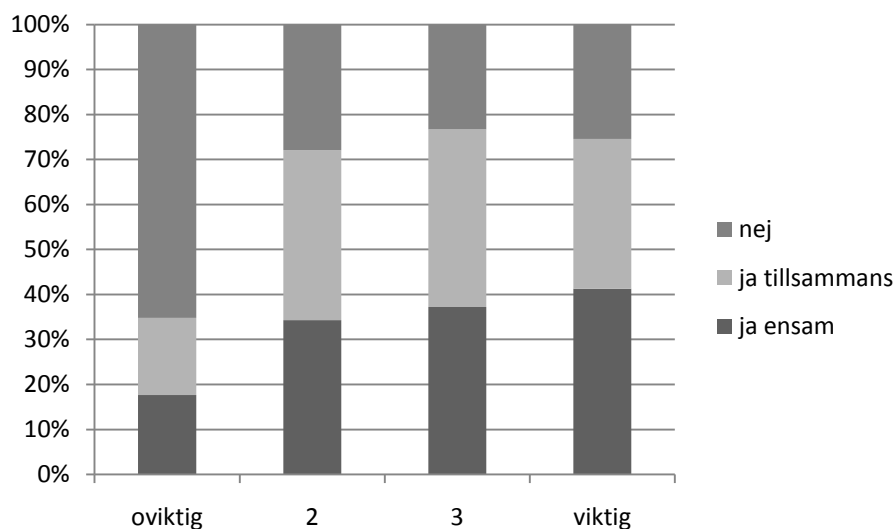
Tabell 9a. Barnens uppfattning om nyttor med skogsägandet del 1
Table 9a. Childrens opinion about benefits of forest owning part 1

			Nyttor med skogsägandet							
Kategori			Rekreation och friluftsliv	Att själv hålla kontakten med uppväxtmiljön	Ved och virke	Bevara en skogsbrukartradition	Jakt och fiske	Bär och svamp	Boende på fastigheten	Skogsinkomster
Totala materialet	Totalt	Medel	3,41	3,25	3,11	3,01	2,70	2,60	2,59	2,57
	Antal 299	Stdav	0,73	0,78	0,93	0,84	1,10	1,05	1,07	0,99
		<i>Antal vet ej</i>	2	2	2	3	0	2	4	0
Kön		<i>Sign</i>	0,74	0,97	0,99	1,00	0,01	0,00	0,52	0,39
	Kvinnor	Medel	3,46	3,28	3,12	3,00	2,47	3,13	2,63	2,49
	Antal 124	Stdav	0,72	0,76	0,95	0,84	1,07	0,92	1,02	1,02
		<i>Antal vet ej</i>	1	1	1	1	0	1	1	0
	Män	Medel	3,38	3,22	3,11	3,02	2,87	2,22	2,56	2,62
	Antal 175	Stdav	0,73	0,80	0,93	0,84	1,09	0,96	1,11	0,97
		<i>Antal vet ej</i>	1	1	1	2	0	1	3	0
Ålderskategorier		<i>Sign</i>	0,97	0,33	0,85	0,22	0,29	0,15	0,27	0,01
	Ålder 30-35år	Medel	3,42	3,25	3,09	2,96	2,66	2,54	2,63	2,71
	Antal 158	Stdav	0,71	0,77	0,91	0,80	1,10	1,00	1,04	0,91
		<i>Antal vet ej</i>	2	1	1	2	0	1	2	0
	Ålder 35-40år	Medel	3,42	3,31	3,08	3,06	2,63	2,51	2,58	2,38
	Antal 84	Stdav	0,73	0,68	1,00	0,91	1,10	1,15	1,08	1,10
		<i>Antal vet ej</i>	0	0	0	0	0	0	1	0
	Ålder 40-45år	Medel	3,37	3,13	3,29	3,13	3,07	2,91	2,56	2,54
	Antal 46	Stdav	0,77	0,94	0,89	0,76	1,00	0,95	1,10	1,03
		<i>Antal vet ej</i>	0	1	1	1	0	1	1	0
	Ålder 45-50år	Medel	3,45	3,18	3,00	2,91	2,36	2,73	2,09	2,00
	Antal 11	Stdav	0,82	1,08	1,00	1,14	1,29	1,19	1,30	0,89
	<i>Antal vet ej</i>	0	0	0	0	0	0	0	0	

Tabell 9b. Barnens uppfattning om nyttor med skogsägandet del 2
Table 9b. Childrens opinion about benefits of forest owning part 2

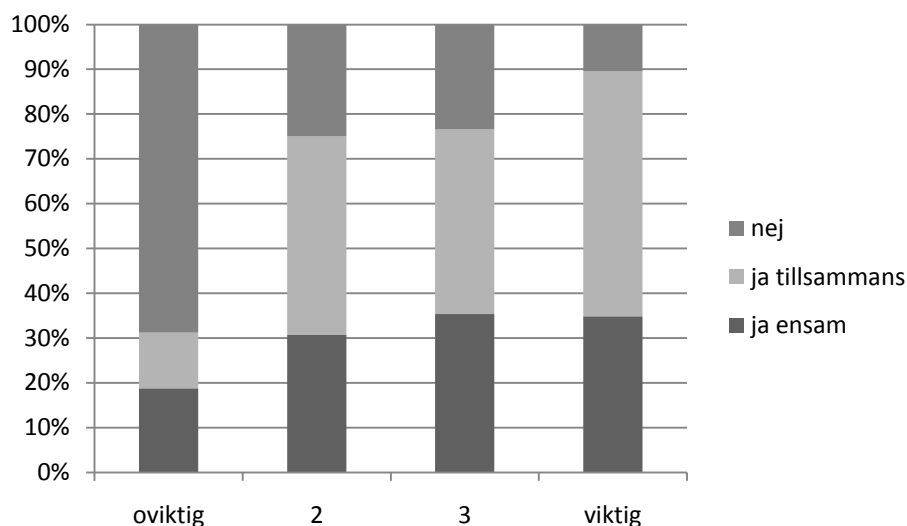
		Nyttor med skogsägandet								
Kategori			Rekreation och friluftsliv	Att själv hålla kontakten med uppväxtmiljön	Ved och virke	Bevara en skogbrukartradition	Jakt och fiske	Bär och svamp	Boende på fastigheten	Skogsinkomster
Boende		<i>Sign</i>	0,16	0,68	0,10	0,84	0,21	0,74	0,03	0,74
	Åbor	Medel	3,51	3,30	3,25	3,07	2,78	2,52	2,80	2,63
	Antal 139	Stdav	0,64	0,77	0,83	0,81	1,06	1,03	1,07	0,99
		<i>Antal vet ej</i>	1	1	1	1	0	1	2	0
	Utbor	Medel	3,32	3,20	2,99	2,96	2,63	2,66	2,41	2,51
	Antal 160	Stdav	0,78	0,79	1,00	0,86	1,13	1,06	1,05	0,99
		<i>Antal vet ej</i>	1	1	1	2	0	1	2	0
	Uppvuxna	<i>Sign</i>	0,53	0,04	0,95	0,64	0,84	0,63	0,11	0,52
	Uteslutna 2	Uppväxta på fast	Medel	3,46	3,39	3,18	3,09	2,75	2,48	2,77
	Antal 158	Stdav	0,71	0,73	0,90	0,81	1,10	1,06	1,07	1,02
		<i>Antal vet ej</i>	0	1	1	1	0	1	3	0
	Ej uppväxta på fast	Medel	3,35	3,09	3,04	2,92	2,65	2,72	2,39	2,55
	Antal 139	Stdav	0,74	0,81	0,96	0,86	1,10	1,02	1,04	0,97
		<i>Antal vet ej</i>	2	1	1	2	0	1	1	0
Areal		<i>Sign</i>	0,00	0,43	0,62	0,31	0,09	0,43	0,99	0,71
Uteslutna 3	0-50 ha	Medel	3,45	3,27	3,07	2,93	2,71	2,61	2,53	2,53
	Antal 112	Stdav	0,71	0,73	0,95	0,87	1,07	1,09	1,08	1,00
		<i>Antal vet ej</i>	0	0	0	1	0	0	1	0
	51-200 ha	Medel	3,40	3,19	3,07	2,99	2,64	2,66	2,62	2,54
	Antal 136	Stdav	0,72	0,79	0,95	0,79	1,13	0,99	1,07	0,99
		<i>Antal vet ej</i>	1	1	1	1	0	1	2	0
	över 200 ha	Medel	3,40	3,38	3,36	3,26	2,94	2,47	2,62	2,71
	Antal 48	Stdav	0,71	0,87	0,79	0,87	1,04	1,08	1,05	1,01
		<i>Antal vet ej</i>	1	1	1	1	0	1	1	0

Signifikanta skillnader hittades mellan barn som tyckte att skogsinkomster var oviktiga och barn som gav skogsinkomster ett högre värde i relation till deras ambition att ta över skogsfastigheten av sina föräldrar ($p=0,0002$, figur 6). De barn som tyckte att skogsinkomster var oviktiga hade mycket lägre ambition att ta över skogsfastigheten. En liknande relation fanns mellan barn som tyckte att bevara en skogbrukartradition var oviktig och barn som värderade traditionen högre ($p=0,0035$, figur 7). Också barnens värdering av jakt och fiske påverkade signifikant barnens ambitionen till att ta över fastigheten ($p=0,02$), där de som värderade jakt och fiske lågt var mindre benägna att ta över än de som värderade jakt och fiske högt. De som värderade jakt och fiske högt ville också i högre utsträckning ta över ensam (figur 8).



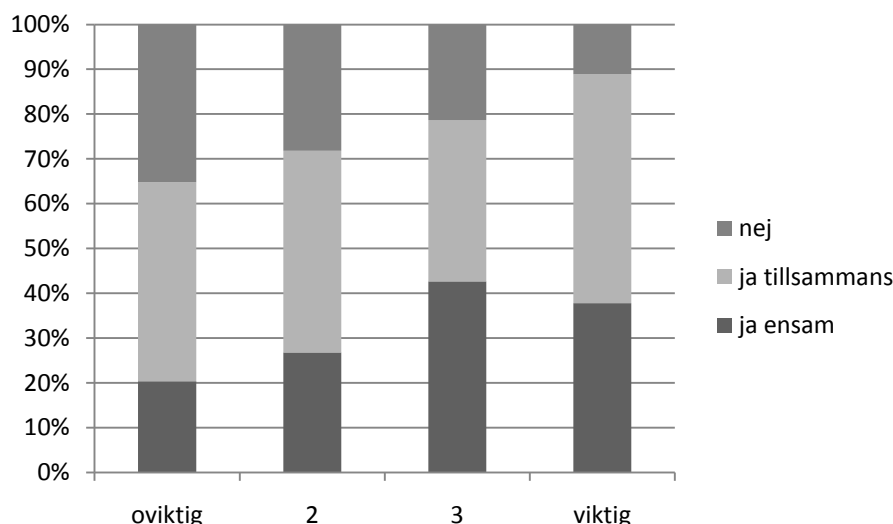
Figur 6. Barnens värdering av skogsinkomster i relation till deras ambition att överta föräldrarnas fastighet

Figure 6. The children's opinion towards forestry income in relation to their ambition to take over the parents' property



Figur 7. Barnens värdering av att bevara en skogsbrukartradition i relation till ambitionen att överta föräldrarnas fastighet

Figure 7. Children's opinion towards keeping a forest management tradition in relation to their ambition to take over the parents' property



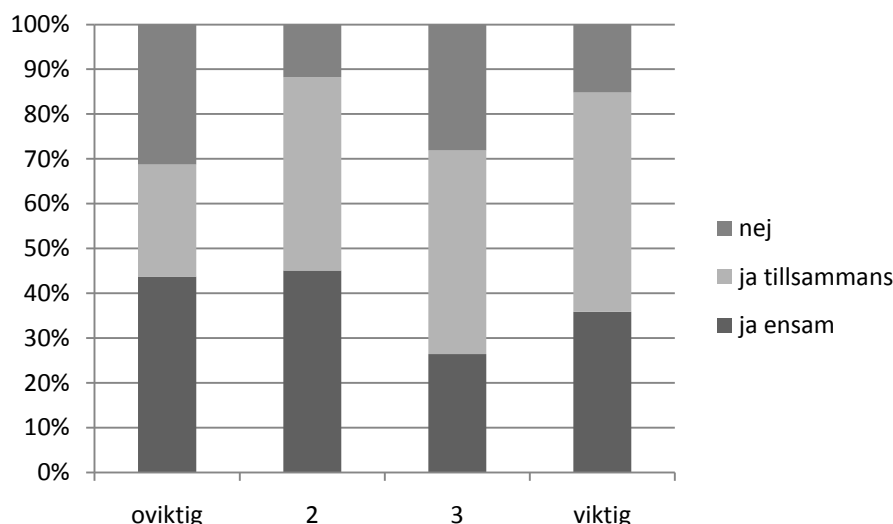
Figur 8. Barnens värdering av jakt och fiske i relation till ambitionen att överta föräldrarnas fastighet
Figure 8. Children's opinion on hunting and fishing in relation to their ambition to take over their parents' property

För att undersöka om och eventuellt hur barnen hade blivit påverkade av sina föräldrars syn på skog, inkluderades en fråga hur barnen hade upplevt skogens betydelse för sina föräldrar. Det visade sig att ju mer skogsmarksareal föräldrarna ägde desto viktigare ansåg barnen att skogsägandet var för deras föräldrar, både ekonomiskt och socialt (tabell 10).

Tabell 10. Barnens uppfattning om skogsägandets betydelse för deras föräldrar
Table 10. Children's perception of what forest ownership means to their parents

Kategori	Skogsägandets betydelse för föräldrarna				
		Ekonomiskt	Socialt		
Totala materialet	Totalt	Medel	2,74	3,03	
	Antal 299	Stdav	0,90	0,87	
		Antal vet ej	17	10	
Areal		Sign	0,021	0,002	
Uteslutna 3	0-50 ha	Medel	2,63	2,92	
		Antal 112	Stdav	0,95	0,91
			Antal vet ej	3	2
	51-200 ha	Medel	2,73	3,06	
		Antal 136	Stdav	0,81	0,81
			Antal vet ej	11	7
	Över 200 ha	Medel	3,00	3,22	
		Antal 48	Stdav	0,95	0,92
			Antal vet ej	3	1

I vilken omfattning skogsägandet hade en social betydelse för föräldrarna tycks påverka sättet som barnen vill överta skogsfastigheten på. När barnen upplevde att skogsägandet betyder mycket socialt för deras föräldrar ville barnen i större utsträckning ta över skogsfastigheten tillsammans än om barnen upplevde att skogsägandet hade socialt mindre betydelse för föräldrarna (figur 9).



Figur 9. Barnens uppfattning av den sociala betydelsen av skogsägandet för deras föräldrar i relation till barnens ambition att ta över skogsfastigheten

Figure 9. Children's perception on the social importance of forest ownership for their parents in relation to their ambition to succeed their parents as owners

Ambitionen till ett medlemskap i en skogsägarförening

I tabell 11 redovisas barnens ambition att bli medlem i en skogsägarförening om de övertar föräldrarnas fastighet.

Tabell 11. Barnens planer på att bli medlem i en skogsägarförening om de övertar skogen från sina föräldrar

Table 11. Children's view on becoming members in a forest owner association if they overtake the forest from their parents

		Tror att de kommer bli medlem i en skogsägarförening om de tar över skogen			
		Ja	Nej	Har ännu inte bestämt mig	Är redan medlem
Totala materialet	Antal	210	10	61	17
Antal 298	Andel	70,5 %	3,3 %	20,5 %	5,7 %

De flesta (70,5 %) trodde att de kommer att bli medlem i någon skogsägarförening om de övertar skogen efter sina föräldrar och 5,7 % är redan medlemmar. En femtedel, 20,5 %, hade ännu inte bestämt sig medan endast 3,4 % inte tror att de kommer att bli medlem.

Anledningen för att vilja bli medlem var främst att barnen ville ha hjälp och stöd i förvaltningen. Vissa uttryckte också att medlemskap innebar trygghet, att de saknade kunskaper som behövs eller att medlemskap har varit en tradition i familjen. Nio av de tio barn som inte trodde att de kommer att bli medlem saknade också ambitioner att ta över skogsfastigheten.

Frågeställning - Vilka typer av kontakter har barnen hittills haft med skogsägarföreningen Norra Skogsägarna och vad är deras erfarenheter av dessa kontakter?

I tabell 12 redovisas hur många barn som redan kände till Norra Skogsägarna innan de blev kontaktade för denna studie. Hela 92,6 % kände till Norra Skogsägarnas existens innan studien. Andelen män som kände till Norra Skogsägarna var signifikant högre än andelen kvinnor ($p=0,028$), detsamma gällde för personer som arbetade eller hade arbetat inom jord- och skogsbrukssektorn jämfört med personen som inte gjort det ($p=0,016$). Åbor var också mera bekant med Norra Skogsägarna än utbor ($p=0,006$), detsamma gällde för de som var uppvuxna på föräldrarnas skogsfastighet jämfört med dem som inte var uppvuxna där ($p=0,043$).

Tabell 12. Barn som kände till Norra skogsägarna innan de kontaktades för denna undersökning
Table 12. Children that were familiar with Norra Skogsägarna before they were contacted for this survey

Kategori		Kände till Norra Skogsägarna innan de kontaktades för denna undersökning.	
		Ja	Nej
Totala materialet	Totalt Antal 299	Andel 92,6 %	7,4 %
Kön <i>Sign 0,028</i>	Män Antal 175	Andel 95,4 %	4,6 %
	Kvinnor Antal 124	Andel 88,7 %	11,3 %
Arbete inom jord-/skogsbruk <i>Sign 0,016</i> Uteslutna 5	Ja Antal 91	Andel 98,9 %	1,1 %
	Nej Antal 203	Andel 89,7 %	10,3 %
Boende <i>Sign 0,006</i>	Åbo Antal 139	Andel 97,1 %	2,9 %
	Utbo Antal 160	Andel 88,8 %	11,2 %
Uppväxt på fastighet <i>Sign 0,043</i> Uteslutna 2	Ja Antal 158	Andel 94,3 %	5,7 %
	Nej Antal 139	Andel 91,4 %	8,6 %

Det fanns signifikanta skillnader i andelen som kände till Norra Skogsägarna mellan barn som ville ta över skogsfastigheten och de som inte ville ta över ($p=0,0027$). De som inte ville ta över kände i lägre utsträckning till Norra Skogsägarna. Ingen skillnad fanns dock i svaren om medlemskap.

Tabell 13 är baserad på de 277 personer som svarat att de kände till Norra Skogsägarna i föregående fråga (tabell 12). Männerna hade i högre grad än kvinnorna ($p=0,032$) läst om Norra Skogsägarna, varit med när deras föräldrar haft kontakt med Norra Skogsägarna och själva varit med på någon av Norra Skogsägarnas aktiviteter. De som jobbar eller har jobbat inom

jord- eller skogsbruket har i högre grad varit med på någon av Norra Skogsägarnas aktiviteter eller känner någon som arbetar inom Norra Skogsägarna (p=0,009). Utbor har i högre utsträckning varit med när föräldrar varit i kontakt med Norra Skogsägarna, medan åborna i högre grad själva har varit med på någon av Norra Skogsägarna anordnad aktivitet, eller känner någon som är engagerad i Norra Skogsägarna (p=0,009).

Tabell 13. Anledningar till att barnen kände till Norra Skogsägarna innan de blev kontaktade
Table 13. Reasons how children knew Norra Skogsägarna before they were contacted

Kategori		Hur barnen kände till Norra Skogsägarna					
		Andel	Jag har varit med när mina föräldrar har haft kontakt med Norra Skogsägarna	Jag har läst om Norra Skogsägarna	Endast via hörsägen	Jag känner personer som är engagerade i Norra Skogsägarna	Jag har själv varit med på någon av deras aktiviteter.
Totala antalet	Totalt Totalt 277 uteslutna 6	Andel	59,0 %	39,5 %	33,6 %	25,8 %	13,3 %
Kön <i>Sign 0,032</i>	Män Totalt 167 uteslutna 4	Andel	62,0 %	43,6 %	32,5 %	26,4 %	18,4 %
	Kvinnor Totalt 110 uteslutna 2	Andel	54,6 %	33,3 %	35,2 %	25,0 %	5,6 %
Arbete inom Jord-/skogsbruk <i>Sign 0,009</i>	Ja Totalt 91 utesluten 1	Andel	56,7 %	41,1 %	28,9 %	30,0 %	22,2 %
	Nej Totalt 186 uteslutna 5	Andel	57,5 %	38,1 %	35,9 %	22,1 %	8,8 %
Boende <i>Sign 0,009</i>	Åbo Totalt 135 utesluten 1	Andel	56,0 %	37,3 %	35,1 %	34,3 %	17,2 %
	Utbo Totalt 142 uteslutna 5	Andel	62,0 %	41,6 %	32,1 %	17,5 %	9,5 %

Av barnen som kände till Norra Skogsägarna hade 48 % föräldrar som inte varit engagerade i Norra Skogsägarna och hela 28,2 % visste inte om föräldrarna var engagerade. Barnen som är eller har varit verksamma inom jord- eller skogsbrukssektorn hade i något större utsträckning föräldrar som har varit engagerade i Norra Skogsägarna. De har även angivit svarsalternativet "vet ej" i mindre utsträckning än de som "ej är" eller har "varit verksamma" inom dessa sektorer (p=0,03).

Tabell 14. Barnens kunskap om hur engagerade föräldrarna varit i Norra Skogsägarna
Table 14. Children's knowledge about their parents' engagement in Norra Skogsägarna

		Föräldrar aktiva i Norra Skogsägarna						
			Ja, genom att vara förtroendevald	Ja, genom att hjälpa till på olika aktiviteter som Norra anordnat	Ja, på annat sätt	Nej	Vet ej	
Total antalet	Totalt Antal 277	Andel	5,8 %	7,6 %	10,5 %	48,0 %	28,2 %	
Arbete inom jord-/skogsbruk	Ja Antal 90	Andel	13,3 %	8,9 %	10,0 %	44,4 %	23,3 %	
Utesluten 5 <i>Sign 0,03</i>	Nej Antal 182	Andel	2,2 %	6,6 %	11,0 %	49,5 %	30,8 %	

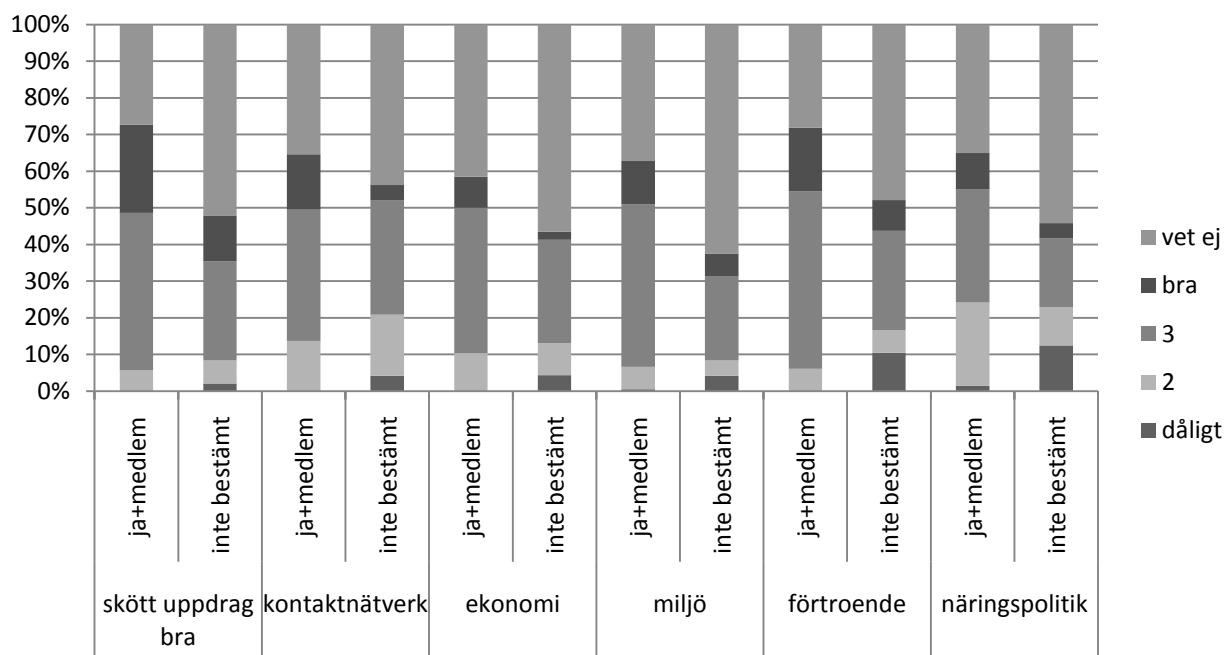
Frågeställning - Vilken syn har barnen på skogsägarföreningen Norra Skogsägarna och vilka nyttor ser de med ett medlemskap i en skogsägarförening?

I tabell 15 redovisas vilka uppfattningar barnen som kände till Norra Skogsägarna hade om skogsägarföreningen. Barnen fick bedöma ett antal påståenden som var baserade på föreningens grundvärderingar. Mest iögonfallande var den stora andelen som inte hade någon uppfattning om påståendena. Andelen var högst för påståendet att man som medlem i Norra Skogsägarna fick bra ekonomi på sitt skogsbrukande. Andelen kvinnor var större än andelen män som inte hade någon uppfattning om Norras kärnvärden. Av de som hade en uppfattning om kärnvärdena var kvinnorna mera positiv till de flesta påståenden jämfört med männen. Detsamma gällde för dem som inte hade jobbat inom jord- och skogsbruk, där andelen som inte hade någon uppfattning var större än de som hade jobbat inom sektorn. För att se påståendena i sin helhet, se enkäten fråga 14 i bilaga 3.

I figur 10 relateras barnens uppfattning om Norra Skogsägarna med deras ambition till ett eventuellt medlemskap i en skogsägarförening. Jämförelsen görs mellan barnen som är positiva till medlemskap och de som redan är medlemmar kontra barnen som ännu inte bestämt sig. Barnen som ännu inte bestämt sig har generellt en sämre uppfattning om påståendena eller har i större utsträckning inte någon uppfattning alls jämfört med barnen som ställer sig positiva till ett eventuellt medlemskap.

Tabell 15. Barnens uppfattning om olika påståenden om Norra Skogsägarna
Table 15. Childrens opinion about different statements on Norra Skogsägarna

			Påståenden om Norra Skogsägarna					
			Har skött familjens uppdrag bra	Medlemsinflytandet ger större förtroende	Bra stöd vid miljömässig förvaltning	Bra kontaktnätverk	Bra ekonomi på sitt skogsbrukande	Påverkar i näringspolitiska frågor
Totala materialet	Totalt	Medel	3,20	3,05	3,03	2,94	2,88	2,69
	Antal 277	Stdav	0,63	0,66	0,61	0,70	0,64	0,79
		% vet ej	41,5	40,0	51,6	46,2	53,8	48,0
Kön		Sign	0,017	0,023	0,022	0,007	0,002	0,321
	Kvinnor	Medel	3,31	3,05	3,10	3,17	2,91	2,82
	Antal 110	Stdav	0,59	0,58	0,58	0,65	0,60	0,74
		% vet ej	57,3	55,5	67,3	59,1	72,7	57,3
	Män	Medel	3,15	3,06	3,00	2,82	2,87	2,61
	Antal 167	Stdav	0,64	0,70	0,62	0,70	0,66	0,81
	% vet ej	31,1	29,9	41,3	37,7	41,3	41,9	
Jobbat inom jord/skog		Sign	0,146	0,005	0,378	0,434	0,083	0,001
	Ja	Medel	3,09	2,99	3,02	2,95	2,82	2,67
	Antal 91	Stdav	0,68	0,79	0,60	0,77	0,76	0,93
		% vet ej	25,3	20,9	35,2	31,9	38,5	30,8
	Nej	Medel	3,27	3,10	3,04	2,94	2,91	2,70
	Antal 186	Stdav	0,58	0,56	0,61	0,66	0,56	0,70
	% vet ej	49,5	49,5	59,7	53,2	61,3	56,5	
Areal		Sign	0,087	0,115	0,487	0,009	0,117	0,053
	0-50 ha	Medel	3,31	3,12	3,12	3,06	2,88	2,71
	Antal 98	Stdav	0,64	0,52	0,62	0,67	0,62	0,64
	% vet ej	33,7	32,7	44,9	46,9	45,9	37,6	
Uteslutna 3	51-200 ha	Medel	3,13	2,99	2,95	2,88	2,80	2,57
	Antal 128	Stdav	0,58	0,66	0,59	0,62	0,64	0,81
		% vet ej	34,4	32,8	41,4	35,2	47,7	39,1
	200+ ha	Medel	3,14	3,06	3,10	2,97	3,03	2,93
	Antal 48	Stdav	0,69	0,84	0,62	0,89	0,71	0,98
	% vet ej	27,1	27,1	39,6	25,0	35,4	37,5	



Figur 10. Barnens uppfattning om skogsägarföreningen och Norra skogsägarna i relation till deras intresse för medlemskap i en skogsägarförening

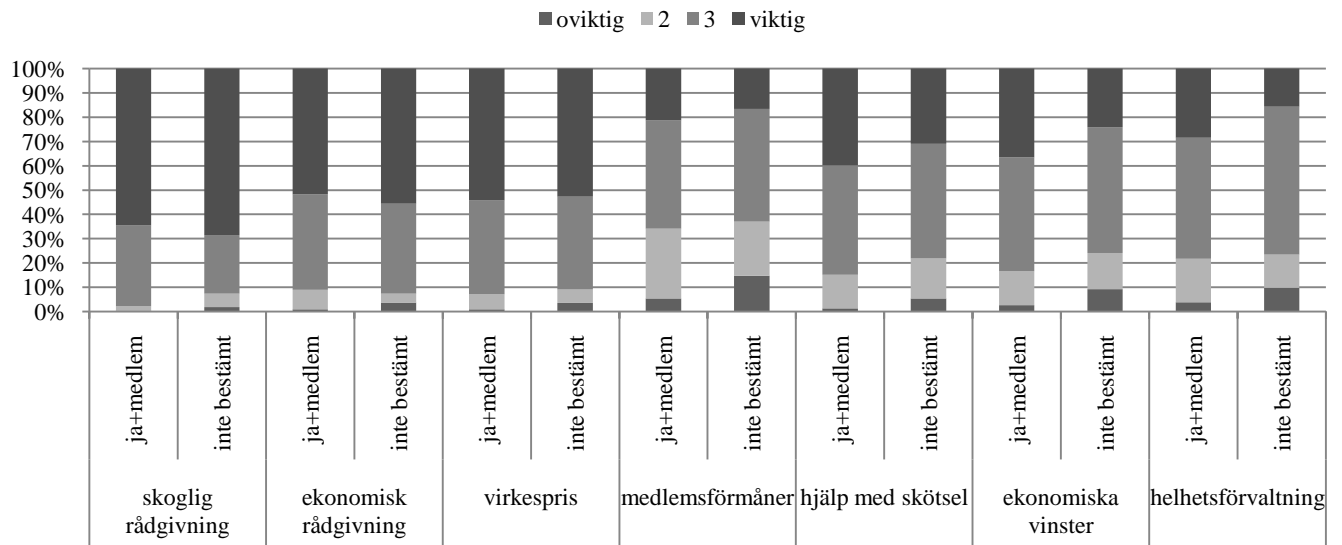
Figure 10. Children's' opinion on forest owner associations and Norra Skogsägarna in particular, in relation to their ambition to become a member

I tabell 16 redovisas barnens syn på hur viktig tillgången till olika tjänster och service är för ett eventuellt medlemskap. Skoglig rådgivning ansågs vara viktigast. Medlemsförmåner och rabatter ansågs vara minst viktig. Kvinnor värderade signifikant högre än män tillgången till skoglig rådgivning ($p=0,018$) och att få hjälp med skötsel av skogen ($p=0,043$). De som var eller har varit verksamma inom jord- eller skogsbrukssektorn värderade de ekonomiska vinsterna signifikant högre jämfört med de som inte var verksamma i sektorn ($p=0,005$) samtidigt som de värderade hjälp med skötsel signifikant lägre ($p=0,012$). De som är uppvuxna på sina föräldrars fastighet värderade de ekonomiska aspekterna som virkespris, ekonomiska vinster och medlemsförmåner signifikant högre jämfört med de som inte var uppvuxna på fastigheten. Service som rådgivning och hjälp med skötseln värderades signifikant högre av de som inte vuxit upp på fastigheten.

I figur 11 visas hur viktigt barnen som tror att de kommer bli medlemmar eller de som redan är medlemmar ansåg att tjänster och service är jämfört med barnen som ännu inte har bestämt sig. Bortsett från tjänsten ekonomisk rådgivning anser barnen som ännu inte har bestämt sig att tjänsterna och service är mindre viktiga än barnen som tror att de blir medlemmar eller redan är medlem.

Tabell 16. Olika tjänsters betydelse för ett eventuellt medlemskap i Norra Skogsägarna
Table 16. The importance of different services for a possible membership in Norra Skogsägarna

		Tjänsters betydelse för ett medlemskap							
			Skoglig rådgivning:	Virkespriset:	Ekonomisk rådgivning:	Få hjälp med skötseln av skogen:	Ekonomiska vinster	Helhetsförvaltning :	Medlemsförmåner/rabatter:
Totala materialet	Totalt	Medel	3,60	3,43	3,42	3,18	3,11	2,97	2,77
	Antal 298	Stdav	0,60	0,69	0,70	0,76	0,79	0,80	0,85
		<i>Antal vet ej</i>	8	5	6	5	8	29	10
Kön		<i>Sign</i>	0,018	0,667	0,261	0,043	0,544	0,150	0,855
	Kvinnor	Medel	3,73	3,49	3,51	3,33	3,17	3,11	2,78
	Antal 123	Stdav	0,50	0,65	0,66	0,73	0,75	0,76	0,84
		<i>Antal vet ej</i>	2	2	2	2	2	13	2
	Män	Medel	3,51	3,39	3,35	3,08	3,07	2,87	2,76
	Antal 175	Stdav	0,65	0,72	0,72	0,76	0,82	0,81	0,87
	<i>Antal vet ej</i>	6	3	4	3	6	16	8	
Arbete inom jord/skog		<i>Sign</i>	0,125	0,599	0,623	0,012	0,006	0,795	0,146
	Ja	Medel	3,49	3,50	3,42	3,01	3,18	2,93	2,71
	Antal 92	Stdav	0,71	0,71	0,76	0,82	0,77	0,88	0,86
		<i>Antal vet ej</i>	1	2	2	1	2	8	1
	Nej	Medel	3,65	3,40	3,42	3,26	3,08	2,99	2,79
	Antal 206	Stdav	0,54	0,68	0,67	0,72	0,80	0,76	0,85
	<i>Antal vet ej</i>	7	3	4	4	6	21	9	
Uppvuxen på föräldrars fastighet		<i>Sign</i>	0,001	0,000	0,002	0,000	0,023	0,229	0,027
	Ja	Medel	3,51	3,44	3,36	3,10	3,13	2,89	2,80
	Antal 158	Stdav	0,64	0,71	0,72	0,77	0,79	0,85	0,84
		<i>Antal vet ej</i>	2	2	3	3	6	14	5
	Nej	Medel	3,70	3,42	3,48	3,28	3,09	3,06	2,73
	Antal 140	Stdav	0,53	0,67	0,67	0,74	0,80	0,72	0,87
	<i>Antal vet ej</i>	6	3	3	2	2	15	5	



Figur 11. Barnens syn på tjänster i relation till deras val om eventuell medlemskap

Figure 11. Children's view on services in relation to their choice on becoming a member

Diskussion

Kritisk granskning av studiens upplägg

Validitet

Syftet med studien var att, bland barn till skogsägarföreningens medlemmar, studera inställningen till ett eventuellt övertagande av föräldrarnas skogsfastighet, samt barnens inställning till ett eventuellt medlemskap i en skogsägarförening. För att komma i kontakt med de vuxna barnen övervägdes ett flertal metoder. En vanlig metod för att studera barns inställning är att kontakta deras föräldrar och be föräldrarna att vidarebefordra studien till sina barn (ex Grønhøj & Thøgersen 2009). Men eftersom vuxna barn sällan bor kvar hos sina föräldrar ansågs denna metod olämplig. Bortfallsrisken ansågs även vara för stor. Istället valdes att ta kontakt med föräldrarna per telefon och be dem att lämna kontaktuppgifter till sina barn i rätt ålder (30-50 år) och på så sätt skapa ett eget register inför undersökningen. Personuppgifter är dock känsligt material som måste hanteras på ett etiskt korrekt sätt. Brev (bilaga 1 och 2) skickades därför till barnen och deras föräldrar med informationen om hur vi fått tag i deras namn, adress och telefonnummer, varför de fanns med i registret och hur uppgifterna skulle komma att användas. Där fanns även information om hur barnen skulle gå tillväga om de ville bli avförda från registret. Ingen sådan förfrågan inkom dock.

Enligt statistiska centralbyrån (Anon 2008b) var år 2008 genomsnittsåldern för en förstföderska 29 år, och enligt Socialstyrelsen (2002) var genomsnittsåldern år 1975 24 år. Uppgifter på genomsnittsålder för förstföderskor år 1958 hittades inte. Utifrån statistiska tendens att åldern på försttagångsmammor ökat under de senast 50 åren så antogs att åldern var ytterligare några år lägre. Baserat på denna något haltande statistik togs beslutet att nedre åldersgränsen för medlemmarna som skulle kontaktas blev 55 år (30+25 år) och övre gränsen 70 år (50+20 år). Ytterligare ett argument till att begränsa övre åldern till 70 år var att medelåldern på en skogsägare är 53 år enligt Lidestav & Nordfjell (2002). Uppgifter saknas om vid vilken ålder barnen normalt övertar en skogsfastighet genom generationsskifte. Men åldersstatistiken visar att frågan om generationsskifte borde vara mycket nära förestående för de äldre barnen i denna studie. Risken att ett beslut om generationsväxling redan är taget men inte genomfört och därmed att det påverkar barnens inställningar i denna fråga är också en anledning till att övre åldern sattes till 50 år. Åldersbegränsningen 55-70 år på föräldragenerationen ledde dock till en stor snedfördelning bland barnen som ingick i studien, med en överrepresentation av barn i yngsta ålderskategorin 30-35 år. En orsak kan vara att åldern när en förälder får sitt första barn i denna studie är baserat på mammans ålder medan pappan är något år äldre enligt SCB (Anon 2008b). Majoriteten skogsägare är dock män. Information om männen liksom kvinnorna var yngre när de fick sitt första barn på 1950-70-talet hittades inte. Studien ger dock en stark bild av hur den kommande generationen idag ser på intresset av skogsägandet. Skevheten i urvalet förklarar troligtvis också varför åldern inte framkom som en signifikant variabel i många frågor.

I dimensioneringen av urvalet beaktades risken att medlemmar kunde vara utan barn och därmed att bortfallet för studien skulle bli högre än normalt. Ett stort urval gjordes bland medlemmarna för att ha marginaler att täcka ev. bortfall från respondenter som ej ville eller kunde svara. I denna studie blev andelen medlemmar som inte ville svara endast 11,1 % vilket indikerar att medlemmarna tycker att detta är en viktig fråga. Enligt Lidestav & Nordfjell (2002) har 84 % av skogsägarna barn vilket innebär att 16 % saknar barn. I denna studie var andelen som angett att dom saknar barn endast 5,7 % medan andelen som angett att deras barn

var i fel ålder var hela 24 %. Bortfallet fanns främst bland de yngre medlemmarna/föräldrarna vilket åter visar på urvalsproblematiken.

Medlemmarna ombads lämna kontaktuppgifter till alla barn i åldersgruppen 30-50 år. Resultatet blev ett register innehållande 658 barn, varav 298 (45,3 %) var kvinnor och 360 (54,7 %) var män. Enligt SCB (Anon 2008b) fanns vid datainsamlingens tidpunkt i Sverige 2 486 397 personer i åldern 30-50 år. Av dessa var 49 % kvinnor och 51 % män. Skillnaden mellan SCB:s och denna studie är signifikant ($p=0,05$). En potentiell förklaring till att andelen män blev betydligt högre i denna studie kan vara att föräldrarna trots att de ombads lämna uppgifter om alla barn, valt att lämna uppgifter enbart till det barn de har bestämt att ska överta skogen. Det är fortfarande vanligare att överlåta skogen till en son än en dotter (Lidestav 2010). I studien valdes medvetet att inte ta med frågan om föräldrarna redan tagit beslut om vem som skulle överta fastigheten eftersom den ansågs vara för känslig med tanke på upplägget av studien. Men ett sådant beslut kan alltså ha påverkat att vilja medverka i studien samt resultaten.

När en medlem lämnat kontaktuppgifter till flera barn gjordes en slumpvis lottning som bestämde vilket barn som skulle kontaktas först. Det finns dock ingen statistik som bekräftar att alla barn har samma chans att överta fastigheten. Därmed måste en viss försiktighet iakttas när det gäller att tolka studiens resultat som en prognos för barnens intresse till att överta skogsfastigheten. Historiskt har praxis varit att äldste sonen hade förtur att överta skogsfastigheten (Flygare 2001) och att resterande barn kunde konkurrera om den äldsta sonen var ointresserad. Döttrarna hade dock begränsade möjligheter att konkurrera med sina bröder. De kunde ärva om det endast fanns systrar, gifte sig med en man som ansågs lämplig att jobba med fastigheten eller om de blev änka och ärvde fastigheten efter sin make. Praxisen verkar dock fortfarande gälla vid överlåtelser eftersom endast 38 % av skogsägarna är kvinnor (Anon 2008a).

Enkäten bestod av 27 frågor varav 25 hade givna svarsalternativ för respondenterna att välja mellan. Fördelen med enkätfrågor med givna svarsalternativ är att tiden som respondenterna behöver lägga på att svara hålls nere vilket påverkar svarsfrekvensen positivt (Japac et al. 1997). Nackdelen är att man bara får svar på de frågor man ställt och att man begränsar respondenten till de svarsalternativ som finns. Även om alternativet ”annat” finns så är det enklare för respondenten att svara något av de givna svarsalternativen. Respondenterna i denna studie har ytterst få gånger valt att formulera egna svar. Enkäten testades i en pilotstudie. Fyra personer i målgruppen, vuxna barn 30-50 år till skogsägare, ombads ge sina synpunkter för att se att frågorna uppfattades korrekt och att de svarsalternativ som fanns täckte barnens inställningar. De tillfrågades även om de saknade några frågor som var viktiga för studiens syfte. Utifrån testpersonernas svar har studien försökt att garantera god validitet i det insamlade datamaterialet.

Viktigt för validiteten i en enkätstudie är att det finns konsistens i svaren, dvs. att respondenterna inte motsäger sig själva på frågor som gäller samma saker. I denna studie kan ses att de som har svarat att de inte vill bli medlem i en skogsägarförening eller ännu inte bestämt sig inte heller är intresserade av att överta skogen.

Reliabilitet

Svarsfrekvensen hos medlemmarna var 77,8 % och hos barnen 78,1 % vilket för en enkät måste anses som högt. Dessutom var andelen som inte ville medverka endast 11,1 % hos

medlemmarna och 1,8 % hos barnen. Detta indikerar att både barnen och medlemmarna tyckte att syftet med undersökningen är viktigt, vilket styrker reliabiliteten.

Insamlingen av data gjordes av ett telemarketingföretag, då telefonenkäten har den fördelen att det ger en högre svarsfrekvens än en postenkät. Nackdelen är att det kan ge en lägre reliabilitet då respondenterna inte har samtliga svarsalternativ framför sig för att kunna göra avvägningar på bästa sätt (Japac et al. 1997). I enkäten har antalet svarsalternativ per fråga begränsats så att respondenterna inte skulle bli förvirrade. Dessutom har så långt som möjligt samma svarsformat används vid liknande frågor.

Telemarketingföretaget har använt flera medarbetare för att samla in data. Frågorna har ställts så som de var formulerade i enkäten men eventuella förklaringar som respondenten har efterfrågat kan ha sett olika ut. Studien och efterfrågorna diskuterades igenom med telemarketingföretaget innan utförandet för att ge dem tillräcklig bakgrundsinformation för att kunna förklara frågan om respondenterna inte förstod den. Några sådana svårigheter med förståelsen rapporterades däremot inte in från telemarketingföretaget.

För att analysera frågorna ha relativt enkla statistiska metoder använts, eventuella interaktioner mellan olika variabler har inte tagits med i analysen.

Kritisk granskning av studiens resultat

Studiens resultat beskriver respondenternas nuvarande inställning till ett eventuellt övertagande av skogsfastigheten och ett eventuellt medlemskap i en skogsägarförening. Om trenden håller i sig, att skogsägarna först i högre ålder genomför en generationsväxling så har många av respondenterna ett antal år kvar innan frågan blir aktuell för dem, och mycket kan påverka detta beslut under de kommande åren.

Resultaten visade att 33,6 % var intresserade att överta föräldrarnas fastighet ensamma, 43,7 % tillsammans med sina syskon och 22,7 % saknade ambition att överta fastigheten. Enligt Lidestav & Nordfjell (2002) hade 69 % av medlemmarna i en skogsägarförening köpt eller ärvt skogen från sina föräldrar eller släktingar, och 10 % har köpt eller ärvt från sin partners föräldrar eller släktingar. Även om ursprunget för skogen inte är helt jämförbart så indikerar resultaten av denna studie att intresset bland barn till dagens medlemmar att bli skogsägare är ganska likt intresset bland dagens skogsägare. Skogsbarometerns (Anon 2010a) prognos säger att antalet fastigheter som kommer säljas på den öppna marknaden kommer att öka i framtiden då intresset hos barnen att överta skogen minskar. Denna prognos styrks inte av denna studies resultat, i alla fall inte bland barn till dagens medlemmar i en skogsägarförening.

Däremot indikerar denna studie att samägandet med syskon kan komma att öka i framtiden. Idag ägs 39,4 % av brukningsenheterna i Sverige av flera ägare (Anon 2008a). Enligt Lidestav & Nordfjell (2002) så föredrar 36,7 % av medlemmarna i en skogsägarförening att endast ett barn ska överta fastigheten, och endast 26,3 % vill att flera barn ska överta skogen. Barnen i denna studie verkar alltså ha en något annorlunda syn på framtidens ägandeform än sina föräldrar.

Intresset att överta fastigheten är signifikant högre bland män än hos kvinnor. Kvinnor var även i lägre utsträckning intresserade att överta skogsfastigheten ensamma. Detta indikerar att dagens ägandestruktur med fler män än kvinnor som skogsägare sannolikt kommer att bibehållas, och att kvinnor även i fortsättningen främst kommer vara delägare. Däremot så lägger kvinnorna fram detta som sitt eget beslut i denna studie och inte föräldrarnas val som

tidigare studier påstått (Lidestav 2010; Flygare 2001). Detta baseras på att kvinnor i denna studie som anledning till varför de inte var intresserade att överta fastigheten rankade ”mina föräldrar vill annat” signifikant lägre än männen. Kvinnor menade i högre grad än männen att de saknade intresse eller kunskap, men den viktigaste anledningen till att de inte var intresserade var att de tyckte att det fanns någon annan som var bättre lämpad att överta skogen.

Om barnen varit hjälpsamma i förvaltningen av fastigheten hade en stark påverkan på om de var intresserade av att överta densamma. Männen hjälpte i signifikant högre grad till med förvaltningen, och var delaktiga i fler aktiviteter än kvinnorna. Resultaten visar att kvinnor och män får olika former av inskolning till att bli skogsägare i sin uppväxt vilket förmodligen påverkar deras intresse för att så småningom överta skogen efter föräldrarna. Det är främst i det praktiska arbetet som barnen blir inskolade. Barnens medhjälp i planering och administration visade sig vara låg.

Ingen signifikant skillnad till övertagande kunde uppvisas mellan de barn som är uppvuxna på fastigheten och de som inte är det. Inte heller graden av medhjälp skiljde sig signifikant mellan dessa grupper. Detta stärker ovanstående teori om att det är genom en inskolning med praktiskt arbete som intresset för att äga skog verkar överföras mellan generationer och inte enbart genom familjens anknytning till fastigheten.

Jämfört med dagens skogsägare så värderar barn som i stor utsträckning inte är skogsägare de vanliga ägarnytterna som ”ved och virke” samt boende mindre viktigt än dagens skogsägare. Detta kan ses som ett rationellt förhållningssätt, att det man inte har tillgång till själv värderar man lägre. Det kan mycket väl komma att ändras om och när barnet övertar skogen. Barnens värdering av skogsinkomster, jakt och fiske samt att bevara en skogbrukartradition var i jämförelse med andra nyttor inte så höga. Ändå är det dessa nyttor som visade sig ha påverkan på intresset att överta skogsfastigheten. De barn som värderade skogsinkomster eller att bevara skogbrukartraditionen lågt var också i lägre utsträckning intresserade av att överta skogsfastigheten. Detsamma gällde för jakt och fiske, medan de som värderat jakt och fiske högt var i högre utsträckning intresserade av att överta fastigheten tillsammans med andra. Om barnen är intresserade att överta skogen har en stark koppling till hur föräldrarna har upplevt skogen. Om barnen upplevde att skogen hade en social betydelse för föräldrarna så ville barnen i högre grad överta fastigheten tillsammans med någon.

Intresset att bli medlem i en skogsägarförening om barnen övertar skogen är ungefär lika högt som andelen barn som är intresserade av att ta över skogen. 70,5 % av barnen säger att de kommer bli medlemmar och 5,7 % är redan medlemmar. Berlin (2006) förutspådde en minskning av andelen skogsägare som skulle vilja bli medlemmar i en skogsägarförening, eftersom de nya skogsägarna är mindre intresserade av ett ekonomiskt samarbete. Denna studie gick emot den trenden då det visade sig att barnen kände ett behov av den skogliga och ekonomiska rådgivningen som de kan få från skogsägarföreningen. Detta var enligt barnen de viktigaste tjänsterna som en skogsägarförening tillhandahåller (figur 11). En del barn angav tradition som anledning till att de skulle bli medlemmar. Det finns dock ingen tidigare studie som visar hur många vuxna barn som blir medlemmar när de övertar skogen. Ingen skillnad märks mellan män och kvinnor i intresset att bli medlem. Enligt Lidestav & Nordfjell (2005) är det färre kvinnliga skogsägare jämfört med manliga som är medlemmar i en skogsägarförening. Även urvalet av denna studie visade den trenden då 68 % av urvalet bland medlemmarna var män. Denna studie ger därför intrycket att om könsfördelningen ska bli

jämnare i skogsägarföreningen bör föreningen försöka få kvinnor mer intresserade av skogsbruk och att bli skogsägare.

En förutsättning för att barnen skall vara intresserade av att bli medlemmar i Norra Skogsägarna är att de känner till föreningen. Kännedomen om Norra Skogsägarna är hög bland barnen. Nästan alla barn kände till Norra Skogsägarna och de som var intresserade av ett övertagande av skogen hade i högre grad vetskap om föreningen. Föräldrarnas inflytande spelade stor roll, då drygt hälften av barnen varit med när föräldrarna haft kontakt med Norra Skogsägarna och 13.3 % själv deltagit i någon av Norra Skogsägarna anordnad verksamhet. Fler män än kvinnor kände till föreningen vilket förmodligen hänger ihop med kvinnors lägre intresse för skogsbruk. Det fanns en skillnad mellan utbor och åbor i andelen som kände till Norra Skogsägarna, men mer förvånande var hur de var bekanta med föreningen. Utbor hade i större utsträckning varit med när föräldrarna haft kontakt med Norra Skogsägarna samt läst om dem, medan åbor i högre grad själv varit med i någon aktivitet som föreningen anordnat.

Förvånansvärt få barn kände till värdegrunden som Norra Skogsägarna bygger på (tabell 15) med tanke på att så många ändå vill bli medlemmar i föreningen om de övertar föräldrarnas skogsfastighet. Omkring hälften av alla barn kunde eller ville inte ta ställning till påståendena om Norra Skogsägarnas grundläggande värderingar. Av dem som inte bestämt sig än om de skulle bli medlemmar i en skogsägarförening vid ett ev. övertagande, så låg andelen som svarat "vet ej" på över 50 % på många av dessa påståendena. Grundidén för en skogsägarförening är ett ekonomiskt samarbete, därför är det anmärkningsvärt att så många har svarat "vet ej" på påståendet att ett medlemskap i Norra Skogsägarna ger en bra ekonomi på skogsbruket. Hakelius (1996) menar att barnen ärver de kooperativa värderingarna från sina föräldrar. I vilken utsträckning barnen har diskuterat skogsägarföreningens värderingar med sina föräldrar finns ingen uppgift på. Det gör det svårt att bedöma om anledningen till att så många svarat "vet ej" beror på att de inte kunnat eller velat svara. Man kan med utgångspunkt från Fregidou-Malama (2000), som menar att den viktigaste anledningen till ett medlemskap i en kooperation är nyttorna som medlemskapet ger, befara att diskussionen mellan föräldrarna och barnen om Norra Skogsägarnas värderingar är ytterst begränsad.

Skoglig och ekonomisk rådgivning är den service och de tjänster som påverkar barnens beslut om ett eventuellt medlemskap i en skogsägarförening mest. Barnen är i dagsläget mindre intresserade av de medlemsförmåner, rabatter eller möjligheten till helhetsförvaltning. Utifrån dessa iakttagelser verkar det inte vara nödvändigt för Norra Skogsägarna att ändra sitt arbetssätt för att även i fortsättningen attrahera medlemmar. Att få nästa generation skogsägare att vara lojala mot och engagera sig i föreningen som förtroendevalda kan bli svårt då barnen idag ser Norra Skogsägarna som en leverantör av tjänster och inte som en näringsrörelse. Det kan därför vara intressant att i framtiden undersöka om vilka kunskaper och åsikter om Norra Skogsägarna som föräldrarna förmedlar till sina barn och hur de förmedlar dessa.

Slutsatser

- Intresset bland barnen till medlemmar i Norra Skogsägarna att överta föräldrarnas skogsfastighet är jämförbart med andelen fastigheter som tidigare har förvärvats genom köp eller arv inom familjen och släkten.
- Skogsägarkåren kommer även inom den närmaste framtiden vara mansdominerad då kvinnors intresse att överta skogsfastigheten är lägre än männens. Nästa generation skogsägare kommer dessutom att i större utsträckning vilja samäga sin fastighet.
- Intresset att överta fastigheten påverkas positivt av hur aktiva barnen varit i skötseln och underhållet av fastigheten.
- Intresset till övertagandet minskar signifikant om barnen inte är intresserade av skogsinkomster, jakt och fiske eller att bevara en skogsbrukartradition.
- Ungefär 75 % av barnen till dagens medlemmar kommer att vilja fortsätta som medlemmar i en skogsägarförening om de övertar skogen från sina föräldrar.
- Barnens intresse i skogsägarföreningen handlar idag om tillgång till tjänster som föreningen erbjuder, däremot är deras kunskap om föreningen som en rörelse begränsad.

Referenser

- Anon. 2008a. Skogsstatistisk årsbok 2008. Skogsstyrelsen Jönköping. ISBN: 978-91-88462-78-7.
- Anon. 2008b. Statistisk årsbok för Sverige 2008. Statistiska centralbyrån. SCB-tryck Örebro. ISBN: 978-91-618-1400-8.
- Anon. 2010a. Skogsbarometer 2009. En undersökning om skogsägarnas uppfattningar och förväntningar på konjunkturen.
<http://www.konsult.lrf.se/Global/Pdf/Skogsbarometern%202009.pdf?epslanguage=sv>.
- Anon 2010b. Norra Skogsägarna. <http://www.norra.se/templates/Page.aspx?id=496>.
- Berlin C. 2006. Forest Owner Characteristics and Implications for the Forest Owner Cooperative. Licentiate Thesis. Institutionen för Skoglig resurshushållning och geomatik. Rapport 17. Arkitektkopia Umeå. ISBN: 91-576-6862-0.
- Flygare I.A. 2001. Länkar, agenter och alternativ. Kvinnogenerationer i 1900- talets jordbruk. I: Kvinnor och jord. Liljewall, B, Niskanen, K. & Sjöberg: (red). Nordiska museet, Stockholm. Skrifter om skogs- och lantbrukshistoria nr 15, s13-30. ISBN: 91-7108-473-8.
- Flyckt R. 2007. 36 procent av skogsägarna äger på distans. Skogseko nr 4 2007.
<http://www.skogsstyrelsen.se/epi-server4/templates/SNormalPage.aspx?id=37398&epslanguage=SV>.
- Fregidou-Malama M. 2000. Kunskaper till och attityder till kooperativt företagande. I : Om Kooperationen & social ekonomi. Wikström F. & Johnstad T (red). Kooperativ årsbok 2000. KfBibliotek, Stockholm. ISBN: 91-87132-07-9.
- Grønhøj A and Thøgersen J. 2009. Like father, like son? Intergenerational transmission of values, attitudes, and behaviours in the environmental domain. *Journal of Environmental Psychology* 29: 414-421.
- Hakelius K. 1996. Cooperative values – Farmers' Cooperatives in Minds of the Farmers. Swedish University of Agriculture Sciences (SLU), Department of Economics, Uppsala. Dissertations 23. ISSN: 1401-4076.
- Ingemarson F. 2004. Small-scale forestry in Sweden - owners' objectives, silviculture practices and management plans. Doctorial disseration. Dept. of Forest Products and Markets, SLU. Acta universitatis agriculture Sueciae. Silvestra vol.318. ISSN: 1401-6230.
- Japac L, Ahtiainen A, Horngren J, Lindén H, Lyberg L, Nilsson P. 1997. Minska bortfallet. Statistiska centralbyrån. SCB-tryck, Örebro 2001.10. ISBN: 91-618-0908-X.
- Lidestav G. 1997. Kvinnors skogsägande och skogsägande kvinnor – en strukturanalys. Sveriges lantbruksuniversitet, Institutionen för skogsteknik, Umeå. Uppsatser och resultat nr 298. ISSN: 0282-2377.
- Lidestav G. 2010. In competition with a brother: Women's inheritance positions in contemporary Swedish family forestry. *Scandinavian Journal of Forest Research* 25 (Suppl 9) 14-24.

Lidestav G & Nordfjell T. 2002. Med skogsägaren i fokus. LRF Skogsägarna. Stockholm.

Lidestav G & Nordfjell T. 2005. A conceptual model for understanding social practices in family forestry. *Small-scale forest economics, management and policy*, 4(4):391-408.

Norra Skogsägarna. 2008. En samlad kraft – Norra Skogsägarna 75 år. Tryckeri City i Umeå AB. 2008. ISBN: 978-91-633-3338-5

Socialstyrelsen 2002. Fakta om mammor, förlossningar och nyfödda barn. Medicinska födelseregistret 1973 – 2000. Socialstyrelsen Epidemiologiskt centrum Stockholm. ISBN 9172016787.

Bilaga 1. Utskick till potentiella föräldrar.



Skogsvetenskapliga fakulteten
Institutionen för skoglig resurshushållning



Bäste medlem i Norra Skogsägarna!

Norra Skogsägarna behöver som alla andra företag tänka på sin framtid. För att företaget skall blomstra som en ekonomisk förening också i framtiden behöver vi vara attraktiva även för den kommande generationen skogsägare. Därför har Norra bett Johan Malmqvist, student på Jägmästarprogrammet vid SLU i Umeå att göra en studie i form av ett examensarbete. Han skall undersöka hur barnen till nuvarande medlemmar i Norra ser på skogsägandet och på skogsägarföreningen.

Ett problem för studien är att det inte finns något register på barn till medlemmar, utan bara register på medlemmar. Vi behöver därför din hjälp. Du har blivit utvald ur Norras medlemsregister därför att du är i den åldern att du med stor sannolikhet har barn i åldersgruppen 30 till 50 år som är målgruppen för studien. Du kommer inom kort att kontaktas av Företagsservice Nord, ett telemarketingföretag i Norsjö som jobbar på uppdrag av Norra Skogsägarna, och bli tillfrågad om du har barn i åldersgruppen 30 till 50 år. Om ditt svar är ja kommer du att tillfrågas om att lämna namn och telefonnummer till ditt/dina barn. Om du har flera barn ber vi om samtliga namn och adresser (även om ni inom familjen redan har kommit överens om övertagande av skogsfastigheten). Några dagar senare kommer ditt/dina barn att kontaktas först via brev och sedan per telefon för att svara på enkätfrågor.

Innan vi kontaktar ditt/dina barn kommer vi att skicka ett brev till dem där vi förklarar syftet med studien samt hur vi har fått tillgång till deras namn och telefonnummer. I det brevet kommer vi också att förklara hur vi hanterar deras uppgifter. De uppgifter som du lämnar kommer enbart att användas för denna studie och därefter förstöras (senast den 31 Maj 2009), helt i enlighet med personuppgiftslagen, PUL. Om dina barn inte vill delta i studien, kommer vi omedelbart att plocka bort deras uppgifter ur vårt tillfälliga register. De svar som ditt/dina barn lämnar vid telefonenkäten skyddas av 9 kap 4§ i sekretesslagen. Detta innebär bl.a. att uppgifter som kan kopplas till den enskilda uppgiftslämnaren inte får lämnas ut till någon annan. Självfallet är det helt frivilligt för dig och ditt/dina barn att medverka, men med ditt bidrag kommer du att vara till stor hjälp för Norras framtid. Om du har frågor angående denna studie kan du kontakta Johan på nedanstående telefonnummer eller e-post.

Tack på förhand!

Johan Malmqvist, Jägmästarkurs 04/09
Tel: 070-36 37 255
E-post: w04jomal@stud.slu.se

Erik Jonsson,
Informationschef, Norra skogsägarna

Bilaga 2. Utskick till barnen till dagens skogsägare.



Skogsvetenskapliga fakulteten
Institutionen för skoglig
resurshushållning



Hur ser du på att äga skog i framtiden?

Norra skogsägarna är en skogsägarförening med uppgift att förbättra lönsamheten i medlemmarnas skogsbruk och tillvarata privatskogsbrukets intressen.

Som alla företag behöver Norra Skogsägarna tänka på framtiden. För att vi ska vara framgångsrika som skogsägarförening även i framtiden behöver vi veta hur den kommande generationen skogsägare ser på skogsägandet och på skogsägarföreningen. Därför har vi bett Johan Malmqvist, student på Jägmästarprogrammet vid SLU i Umeå, att göra en studie i form av ett examensarbete som handlar om hur ”barn” till dagens medlemmar ser på ett eventuellt framtida skogsägande och på skogsägarföreningen.

Du kan inom de närmaste veckorna komma att kontaktas av Företagsservice nord, ett företag i Norsjö som jobbar på uppdrag av Norra Skogsägarna, för att svara på några frågor angående din syn på skogsägandet och skogsägarföreningen.

Majoriteten av skogsägarna blir skogsägare genom att överta skogsfastigheten från sina föräldrar. Därför vänder vi oss till ”barn” i åldrarna 30-50 år som är på väg in i denna förändring. Ett problem för studien är att det inte finns något register över ”barn” till medlemmar, utan bara ett register över medlemmar. Vi har därför bett om hjälp från din förälder som är medlem i Norra Skogsägarna om dina adressuppgifter.

.....

Dina personuppgifter kommer enbart att användas för denna studie och därefter förstöras (senast den 31 Maj 2009), helt i enlighet med personuppgiftslagen, PUL. Om du inte vill delta i studien, kommer vi omedelbart att plocka bort dina uppgifter ur vårt tillfälliga register. De svar som du lämnar vid telefonenkäten skyddas av 9 kap 4§ i sekretesslagen. Detta innebär bl.a. att uppgifter som kan kopplas till dig som enskild uppgiftslämnare inte får lämnas ut till någon annan. Självfallet är det helt frivilligt för dig att medverka, men ditt bidrag kommer att vara till stor hjälp för Norra Skogsägarnas framtid. Resultatet av undersökningen kommer att publiceras i Norra Skogsägarnas affärstidning Norra Skogsmagasinet. Om du har frågor angående denna studie kan Du kontakta Johan på nedanstående telefonnummer eller e-post

Tack på förhand!

Johan Malmqvist, Jägmästartkurs 04/09
Tel: 070-36 37 255
E-post: w04jomal@stud.slu.se

Erik Jonsson,
Informationschef, Norra skogsägarna

Bilaga 3. Enkät för barnen till medlemmar i Norra Skogsägarna.

Skogsfrågor

1. Är du idag ägare till någon skogsfastighet?

Ja, ensam [] Ja, tillsammans med någon []

Min make/maka/sambo är skogsägare []

Nej [] *Gå vidare till fråga 4*

2. Är du bosatt på denna fastighet?

Ja [] Nej, men jag har fritidshus där [] Nej []

3. Är du medlem i någon skogsägarförening?

Ja [] Nej []

Föräldrarnas fastighet

4. Hur viktiga anser du dessa skogliga intressen vara för just dig?

Sätt betyg där 1 är oviktigt och 4 är viktigt.

Skogsinkomster 1 2 3 4 Vet ej []

Jakt och fiske 1 2 3 4 Vet ej []

Bär och svamp 1 2 3 4 Vet ej []

Ved och virke 1 2 3 4 Vet ej []

Boende på fastigheten 1 2 3 4 Vet ej []

Rekreation och friluftsliv 1 2 3 4 Vet ej []

Att själv hålla kontakten med uppväxtmiljön 1 2 3 4 Vet ej []

Bevara en skogsbrukartradition 1 2 3 4 Vet ej []

Annat, vad? _____ 1 2 3 4 Vet ej []

5. Hjälper du din/dina föräldrar med skötsel och underhåll på deras fastighet?

Ja [] Nej [] *Gå till fråga 7*

6. Vilka aktiviteter brukar du hjälpa till med?

Ange alla svar som passar in.

Avverkning för husbehov []

Avverkning för försäljning []

Virkestransport []

Plantering []

Röjning []

Planering / inventering []

Administration []

Annat [] vad? _____

Gå vidare till fråga 8

7. Varför hjälper du inte till med skötsel och underhåll?

Ange alla svar som passar in.

Jag saknar intresse eller kunskap []

Jag är bosatt för långt ifrån fastigheten []

Jag har inte tid []

Mina föräldrar behöver inte min hjälp []

Mina föräldrar får hjälp av någon annan []

Annat [] vad? _____

8. Har du i dagsläget ambitionen att i framtiden ta över din/dina föräldrars skogsfastighet?

Ja, jag vill gärna överta fastigheten ensam [] *fortsätt till fråga 10*

Ja, jag vill gärna överta fastigheten tillsammans med mina syskon [] *fortsätt till fråga 10*

Nej, jag har inte sådan ambition [] *fortsätt till fråga 9*

9. Hur viktiga är dessa skäl till att du INTE har ambitionen att överta fastigheten?

Sätt betyg där 1 är oviktigt och 4 är viktigt.

- Saknar intresse eller kunskap 1 2 3 4 Vet ej []
Passar inte in i min framtidsvision 1 2 3 4 Vet ej []
Är bosatt för långt ifrån fastigheten 1 2 3 4 Vet ej []
Mina föräldrar vill annat 1 2 3 4 Vet ej []
Det skulle kräva för mycket tid 1 2 3 4 Vet ej []
Någon annan är bättre lämpad att förvalta fastigheten än jag 1 2 3 4 Vet ej []
Annat [] vad? _____

10. Hur viktigt anser du att skogsägandet har varit för din/dina föräldrar?

Sätt betyg där 1 är oviktigt och 4 är viktigt

- Ekonomiskt 1 2 3 4 Vet ej []
Socialt 1 2 3 4 Vet ej []

Norra Skogsägarna.

11. Innan vi kontaktade dig, kände du då till skogsägarföreningen Norra Skogsägarna?

Ja [] Nej [] *fortsätt till fråga 15*

12. Hur kände du till Norra Skogsägarna?

Ange alla svar som passar in.

- Endast via hörsägen []
Jag har läst om Norra []
Jag känner personer som är engagerade i Norra []
Jag har varit med när mina föräldrar har haft kontakt med Norra []
Jag har själv varit med på någon av deras aktiviteter [], vilka? _____

13. Har eller är din/dina föräldrar varit engagerade i föreningen Norra skogsägarna?

Ja, genom att vara förtroendevald []

Ja, genom att hjälpa till på olika aktiviteter som Norra anordnat []

Ja, på annat sätt [] vilket? _____

Nej []

Vet ej []

14. Hur väl uppfyller dessa påståenden din uppfattning av Norra Skogsägarna?

Sätt betyg där 1 är dåligt och 4 är bra.

Jag tycker att Norra Skogsägarna har skött vår familjs uppdrag bra.

1 2 3 4 Vet ej []

Genom ett medlemskap i Skogsägarföreningen får man ett bra kontaktnätverk med andra ägare för att diskutera skogsfrågor. 1 2 3 4 Vet ej []

Som medlem i Norra Skogsägarna får bra ekonomi på sitt skogsbrukande.

1 2 3 4 Vet ej []

Norra skogsägarna ger ett bra stöd när man vill förvalta sin fastighet på ett miljömässigt och ansvarfullt sätt

1 2 3 4 Vet ej []

Medlemsinflytandet i en ekonomisk förening som Norra gör att jag har större förtroende för sådana än för traditionella skogsbolag 1 2 3 4 Vet ej []

Genom att vara medlem i en skogsägarförening så är jag med och påverkar i näringspolitiska frågor

1 2 3 4 Vet ej []

15. Om du ska bli medlem i en skogsägarförening, hur viktiga anser du att tillgången till följande tjänster är för medlemskapet?

Sätt betyg där 1 är oviktigt och 4 är viktigt.

Skoglig rådgivning: 1 2 3 4 Vet ej []

Ekonomisk rådgivning: 1 2 3 4 Vet ej []

Virkespriset: 1 2 3 4 Vet ej []

Medlemsförmåner/rabatter: 1 2 3 4 Vet ej []

Få hjälp med skötseln av skogen: 1 2 3 4 Vet ej []

Ekonomiska vinster i form av medlemstillägg/premier, samt att ekonomiskt överskott från föreningen återbetalas till medlemmarna: 1 2 3 4 Vet ej []

Helhetsförvaltning av skogsfastigheten: dvs både ekonomisk och skoglig förvaltning av skogen utifrån ägarens mål: 1 2 3 4 Vet ej []

Annan tjänst (vilken): _____ 1 2 3 4 Vet ej []

16. Tror du att du kommer bli medlem i en skogsägarförening om du övertar din/dina föräldrars skogsfastighet?

Ja [], varför? _____

Nej [], varför? _____

Har ännu inte bestämt mig []

Är redan medlem []

Kommentar: _____

Introduktionsfrågor.

17. Kön

Man [] Kvinna []

18. Ålder

30-35 [] 35-40 [] 40-45 [] 45-50 []

19. Har du några syskon?

Ja []

Nej []

20. Är du gift/sambo?

Ja []

Nej []

21. Vad har du för utbildning?

Ange endast den högsta utbildningen

Folk/grundskoleutbildning []

Gymnasial utbildning []

Högskoleutbildning []

22. Har du någon skoglig utbildning?

Nej [] Ja, skoglig högskoleutbildning []

Ja, skoglig gymnasieutbildning []

Ja, kortare skogliga kurser (studiecirklar veckoslutskurser, veckokurser) []

23. Har du idag eller har du tidigare haft ett arbete inom jord/skogsbrukssektorn?

Ja []

Nej []

24. Vad har du för yrke? _____

25. Inom vilken kommun är du bosatt?

Kommun: _____

26. Hur är föräldrarnas skogsfastighet(er) belägen jämfört med vart du är bosatt?

Skogsfastighet 1: Inom samma kommun []

Inom annan kommun []

Skogsfastighet 2: Inom samma kommun []

Inom annan kommun []

.

27. Är du uppväxt på någon av föräldrarnas skogsfastigheter?

Ja []

Nej []