

FÄRGGLADARE FRISKARE SJUKHUSGÅRD



-snabbt, experimenterande och lekfullt

FÄRGGLADARE FRISKARE SJUKHUSGÅRD

- Snabbt, experimenterande och lekfullt

Sanna Ahrens, Emma Höök och Anders Gäddlin
Projekt i landskapsarkitektur
EX0283
Handledare Ylva Dahlman
SLU Sveriges Lantbruksuniversitet
20070524

Innehållsförteckning

Sammanfattning	6
Inledning	8
Rural Studio	10
Arbetsmetod	12
Hur vi valde platsen	14
Beskrivning av gården	16
Personalens tankar om gården	16
Analys	16
Timskisser	18
Andras bra idéer	20
I verkligheten och i full skala	22
Förslaget	24
Panoramafoto över gården	26
Finansiering	28
Byggandet	30
Sammanfattande diskussion	32
Bildhänvisning	34
Källförteckning	35

Sammanfattning

Inspirerade av en föreläsning på Arkitekturdagen 2006 om en arkitekturskola i USA, Rural Studio, ville vi försöka göra något liknande. Där arbetar studenterna hela vägen med projekten, från förslag via finansiering till byggande och vi bestämde att ett liknande projekt skulle passa bra som kandidatarbete. Olika platser besöktes och slutligen valde vi Barnsjukhusets utegård. Tanken var att visa att det är möjligt att genomföra en relativt stor förändring på kort tid och till liten kostnad. Vi ville förbättra gården redan till sommaren så att fler skulle kunna ta del av de goda sidorna av utvistelse. Vårt projekt skulle fungera som en första etapp i gårdens omformning, där steg två startar hösten 2007 och skall resultera i ett mer permanent förslag för hela gårdens nästa etapp.

Tidigt i projektet fick vi veta att viss finansiering från Barnfonden var möjlig. Vi blev också kontaktade av föreningarna Ladies Circle och Round Table som kom att samla in pengar till barnsjukhusets utegård som välgörenhetsprojekt. Knappt hälften av budgeten ordnade vi på egen hand sponsorer till, inklusive ett eget kontor i centrum.

Personalen på sjukhuset ansåg bristen på skugga som ett av de stora problemen och de efterlyste också mer lekfullhet och inbjudande

platser. Efter vår analys blev målet att ge hela gården en färgstark lekfull känsla, dela in den i fler avskilda rum, skapa några skuggiga platser, och dessutom ge barnen möjlighet att själva sätta sina avtryck på gården. Vi fokuserade på att använda billiga, lättåtkomliga och i viss mån, återavända material. Eftersom ingen av oss har hantverkarskapskunskap strävade vi efter att hitta lösningar som var möjliga för oss att anlägga själva. Vi ville heller inte göra några större ingrepp på gården, utan vår installation skulle gå att avlägsna utan större spår. Skisser och modeller användes tillsammans med experiment i full skala.

Vårt förslag delade in gården i tre zoner, för vila, lek och tonår. De befintliga svängda linjerna på gården översattes till ett generellt cirkeltema. Trästolpar i cirkel skapade rum och plywoodskivor mellan vissa av dem gav skugga. Målade traktorinnerslangar och cirklar på asfalten fullföljde temat.

Mycket tid gick åt att organisera och samordna och telefonsamtalen var många. Vissa mindre problem som leveransförseningar och fel färger dök upp, men det mesta fungerade som vi tänkt.

Bilder på motstående sida: 1.Rural Studios var en stor inspirationskälla 2. 3.Barn och Ungdomsjukhusets utegård 3.Emma pratar med Agneta Alzén vid lekterapin 4.Sanna på kontoret 5.Utdrag ur halvtidspresentationen för Akademiska sjukhuset 6.Skiss på förslaget 7.Inspirationsbild till förslaget 8.Vi får en guidad tur av Anders Nordkvist på Huddinge Sjukhus 9 .Förslagets exakta utformning provas på plats 10.Gjutning av fundament till skärmväggarna 11.Del av slutresultatet sedd från andra våningen 12. Främst - plantering i traktorinnerslang. Längre bort skymtas hammockrundeln





Personalens åsikter om gården

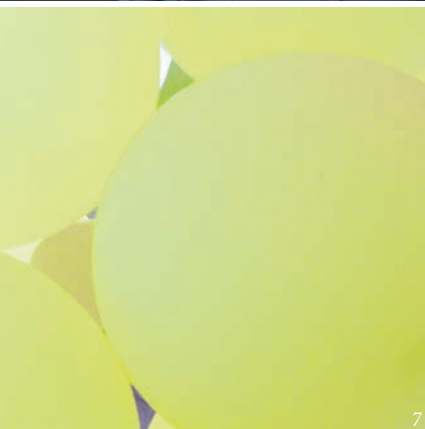
Problem

- Stel, tråkig och fantasilös
- Mycket sol men ingen skugga
- Saknar avskildhet
- Mycket asfalt (både bra och dåligt)
- Ingen plats för avskildhet, man känner sig uttittad
- Skräpigt intryck med olika utflyttade möbler som ibland blåser omkring
- Sandlådan uppskattad men utan skugga

Vad man vill

- Vill ha plats som uppmuntrar till "äh, dit vill jag gå"
- Gården skulle kunna stimulera fantasin och de olika sinnena mer, lukt, känsel osv
- Möjlighet till skugga skulle göra att fler kan vistas ute

2007-06-17
Presentations Barnsjukhusets utegård
Sanna Ahrens, Emma Nöök, Anders Gäddn



Inledning

Utemiljön är ett otroligt värdefullt tillskott för en sjukhusmiljö, inte minst på ett barnsjukhus. Här kan patienterna titta på fåglar tillsammans med mormor som hälsar på, glömma sjukhusmiljön och äta lunch utomhus. Men en gård kan behöva förbättras för att kännas inbjudande och det kan betyda stora kostsamma ingrepp som tar lång tid att genomföra. Vi ville med arbetet på Akademiska Barnjukhusets utegård visa på möjligheten att med ett enkelt hantverk och låg budget ge gården ett helt nytt uttryck på två månader. En sorts förändring som kanske bara ska fungera under de år som planeringsarbetet pågår för en mer bestående planändring av gården. Förslaget som vi byggde kan under dessa år fungera som experiment för att känna sig inför framtida och mer omfattande förändringar. Samtidigt kan den lyfta fram gårdens betydelse och möjliga användningar för personal, patienter och besökare.

Bild motstående sida: Att komma ifrån korridorerna en stund är viktigt när man befinner sig på ett sjukhus



Rural Studio

"The rural studio represents a vision of architecture that embraces not only practical architectural education and social welfare but also the use of salvaged, recycled, and curious materials to create an appreciation of place." (Andrea Oppenheimer Dean)

Brinnande engagemang och glödande visioner är slitna uttryck som ofta används slentrianmässigt. Men det finns inget utslitet i Andrew Freears arbete och ingen slentrian i Rural Studios arkitektur. Ett kapell av bildäck, ett kyrktak av vindrutor och fasader beklädda med registreringsskyltar är exempel från Rural Studios projekt.

Studenterna är delaktiga i alla faser från skissande till finansiering och slutligen byggande. De arbetar i nära samarbete med invånarna och projekten kännetecknas ofta

av återvunnet material och låga produktionskostnader. Detta utan att göra avkall på de arkitektoniska ambitionerna. Med basen i kontakt mellan människor och förståelse av den lokala kulturen, förvandlas idéer till praktiska lösningar.

Rural Studio startades 1992 av arkitekturprofessorn Samuel Mockbee. Han ansåg att arkitekter har tappat sin morala kompass och istället blivit de rikas tjänare. Mockbee menade att arkitekter har ett ansvar för samhällets och miljöns utveckling. Han ville ta studenterna ut ur klassrummen och bort från abstrakta skissprojekt och teorier. 2001 dog Mockbee av leukemi och hans efterträdare blev Andrew Freear, som 2006 mottog Ralph Erskine-stipendiet för sina insatser med Rural Studio.

Bild motstående sida: Rural Studio i arbete



Arbetsmetod

Vi ville jobba på ett liknande sätt som Rural Studio och tog fasta på en rad olika aspekter i deras sätt att arbeta. Det handlade om att gå hela vägen från skiss till färdigt resultat och där vi som studenter skulle ta huvudansvaret även för byggandet. Genom att arbeta på det sättet skulle vi få en rad erfarenheter som vi inte kan skaffa oss vid ritbordet.

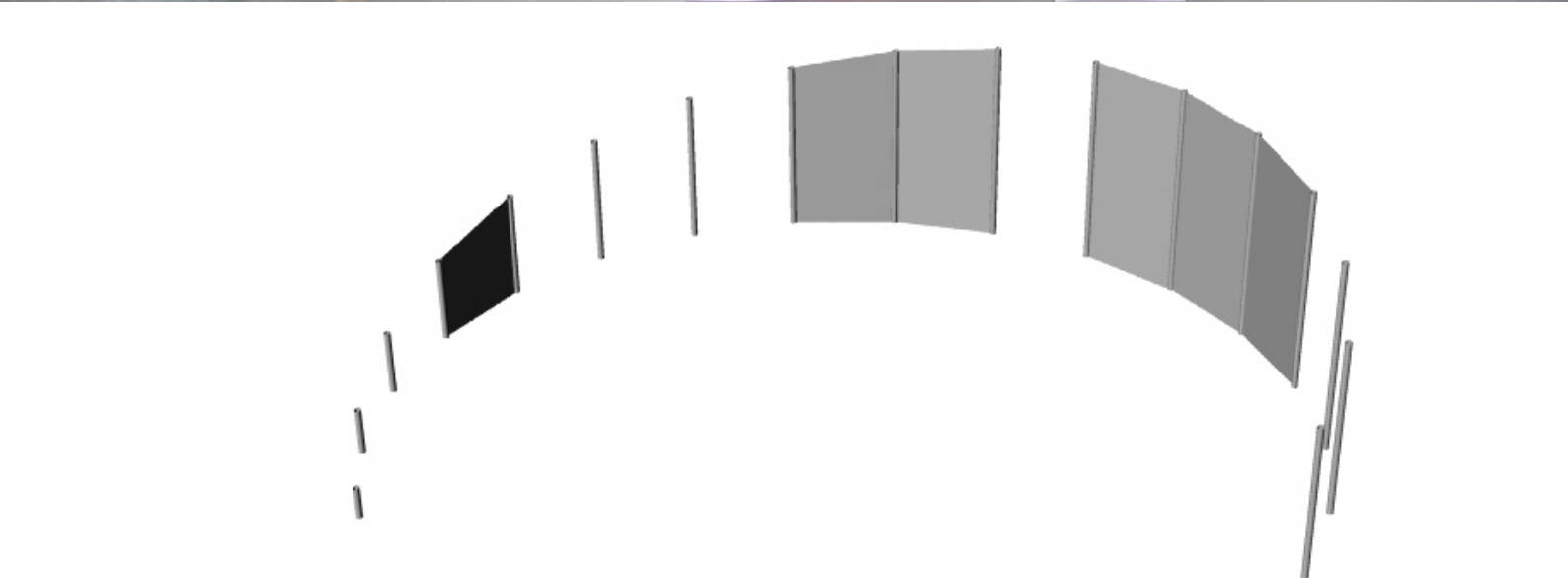
Rural Studio arbetar, som nämndes i föregående kapitel, mycket med oväntade material och med en knapp budget. Studion arbetar nära sina klienter och väljer att jobba med grupper i samhället som är i stort behov av hjälp. Vi ville översätta Rural Studios samhällsengagemang till svenska men med fokus på landskapsarkitektur.

Vi hade tio veckor på oss att genomföra

projektet. För att friare kunna experimentera valde vi lösningar som lätt kan tas bort. En tillfällig lösning passar också på platsen eftersom den ska göras om inom en snar framtid.

För att nå målet använde vi oss av en rad metoder. Brainstorming användes för att vi snabbt skulle tömma oss på information vi redan satt inne på. Tidskisser, som delvis kan liknas vid en skissande brainstorming, användes för att förmedla idéer visuellt i gruppen. Studiebesök gjordes till olika platser med målet att tillägna oss ny kunskap. Datormodeller gav oss en förståelse för hur det vi ritat skulle se ut på platsen. Studier på platsen gjorde att vi kunde platsanpassa förslaget till den valda utemiljön.

Bilder motstående sida, uppfifrån och ner: Emma skissar, Provrendering över skärmvägg, Målning av skärmarna



Hur vi valde platsen

Vi enades om att en institutionsmiljö vore lämplig att arbeta med i Rural Studios anda. I sådana miljöer finns pengar för det mest nödvändiga men vi tycker att utemiljöerna ofta glöms bort.

Av praktiska skäl begränsades de miljöer vi kunde arbeta i. Platsen skulle ligga nära Uppsala för att vi lätt skulle kunna ta oss dit. Det skulle också vara en plats som vi upplevde var i stort behov av förbättring, där vår förändring skulle innebära en påtaglig skillnad.

Vi undersökte följande platser: Hospice (Kronparksgården), Häktet (Ulleråkersvägen), Barn- och Ungdomspsykiatri (Akademiska

Sjukhuset ingång 91), Barnsjukhuset (Akademiska Sjukhuset ingång 95-96), Äldreboendet Rondellen (Eva Lagerwalls Väg 1).

Hospice och Rondellen valdes bort då vi tyckte att de redan i dagsläget aktivt jobbade med utemiljön som en del av vården. Häktet övergavs då vi inte skulle ha tid att anpassa våra lösningar till deras säkerhetskrav. Barn- och Ungdomspsykiatriens uteplats tyckte vi inte var i behov av förbättring. Slutligen föll valet på Barnsjukhusets utegård. Här fanns möjligheter att åstadkomma något under vår begränsade tid. Gården såg stel och fantasilös ut trots den vita snön som klädde marken den dagen.

Bild motstående sida: Flygfoto över centrala Uppsala med gården utmärkt med en lila cirkel



Slottet

Fyrisån

Dag Hammarskölds väg

Barnsjukuset

Uppsala Akademiska Sjukhus

Beskrivning av gården

Barnsjukhuset är en del av Uppsala Akademiska Sjukhus. Sjukhuset består av flera olika hus varav barnsjukhuset är ett. Byggnaden är fem våningar hög och sträcker sig i väst-östlig riktning. Söderut stänger en tre meter hög mur av gården. Gården som tillhör Barnsjukhuset ligger i en sänka och består av en asfaltyta, lektyr, gräsytor samt buskage. Gräsytorerna är på många ställen sluttande. Gårdens lekredskap består bland annat av en sandlåda, en klätterställning och gungor. Ett lusthus med bord och stolar i finns placerat på gården. Olika sittgrupper finns utspridda längs sjukhusbyggnades fasad.

Personalens tankar om gården

Lekterapi på sjukhuset vill bejaka det friska hos barnet genom lek och upplevelser. Vi träffade förskollärarna på lekterapi för samtal om hur gården används idag och vad som var deras önskemål. De berättade att gården idag främst används under den varmare årstiden och inte snöröjs vintertid.

Asfaltytan rädde det delade meningarna. Någon tyckte det var positivt att den är så ordentligt tilltagen i storlek eftersom rullstolar och cyklar lätt kan åka där. Andra menade att den är för dominerande och dessutom fungerar som ett värmeelement i solen. Personalen var eniga om att bristen på skugga var ett problem, särskilt eftersom barnen ofta är svaga och ljuskänsliga. Gårdens soliga läge är däre-

mot uppskattat bland personal på rast. Lekterapi upplever det som ett problem att det saknas avskilda platser/rum. Familjer tvekar att gå ut eftersom de ibland känner sig uttittade.

Sandlådan är uppskattad men en klar brist är att den inte på något sätt är anpassad för rullstolsburna. Den saknar skugga under soliga dagar och inte heller finns sittplatser i närheten. Muren kallas för "fångelsemuren" och är dominerande på gården, särskilt innan grönskan kommit upp på våren. Lusthuset används inte så mycket. En trolig orsak är att det blir för varmt därinne soliga dagar och att insynsskydd saknas. Det behövs något som avgränsar de stora fönstren.

Personalen eftersöker fler "rum i rummet", platser för avskildhet och platser att sitta i. De uttrycker en önskan om att gården skulle vara lekfullare, stimulera fantasin och erbjuda fler upplevelser som doft och känsel. Vatten är också ett efterlängt element.

Analys

Vi tycker att det saknas avskilda rum på gården och att asfaltytan är dominerande. Det saknas sittplatser på lämpliga ställen och möjlighet till skugga. Gården upplevs som ganska statisk utan möjlighet att sätta egna avtryck. Träden som växer på gården kommer aldrig att ge någon ordentlig skugga. En del former känns främmande och resulterar bland annat i avskurna bitar gräsmatta som inte används.

Bild motstående sida: Gårdens utseende innan förändringen



Timskisser

Ett bra sätt att komma igång med kreativiteten är att använda sig av timskisser, en sorts brainstorming med skissat slutresultat. Vi arbetade med timskisser genom att förut-sättningslöst skissa på ett tema i taget. Varje timskiss var tidsbegränsad och vår ambition var att tänka så fritt som möjligt. Resultaten sattes upp på väggarna och vi diskuterade vad som var värt att ta med sig vidare i arbetet.

Vi kom med timskissernas hjälp fram till många nya idéer och lösningar. Även om vi övergav många av idéerna på ett tidigt plan så gav tankarna inspiration. Exempel på teman vi arbetade efter var "ett material", "en dålig gård" och "gömställen". Mycket av det vi senare byggde går att härleda till någon av de tidiga timskisserna, till exempel stolparna och idén med kojbygget.

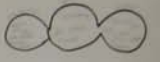
Bilder motstående sida, uppifrån och ner: Resultatet av en timskiss, Diskussion av idéerna, Ett tema vi skissade efter



BAND
STÅLTRÅD
VÄTRAR
FISKE LINJA
BASS
PLAST BAND



GÅST:
UTKÄNER
SÄVSKAPDE
FÖRVARINGET
FEL PLATS/OMRÅDET
OLIKA VÄRDAR/RUM



Andras bra idéer

Tidigare har vi nämnt att Rural Studio inspirerade hela tanken på vårt projekt. Men även andras bra idéer har inspirerat oss under projektets gång.

”Temporäre Gärten” i Berlin resonerar en del kring tillfällig landskaparkitektur och dess värde. Med sina tillfälliga installationer i städer vill de lyfta fram platser och erbjuda nya sätt att se på dem. Genom att bjuda in till nya upplevelser vill de skapa en dialog med medborgarna och öka deras intresse för vad som sker på offentliga platser.

Huddinge sjukhus mångmiljonsatsning på sin utemiljö, ”Händelseriket”, visar dels på goda exempel i lekmiljö och dels att några av landets främsta sjukhus jobbar aktivt med sina utemiljöer. Detta projekt skedde också i samarbete med studenter från vår institution.

Pia Schmidtbauer har i sin bok ”Tänkvärda Trädgårdar” (2005) samlat en mängd goda exempel från Sverige och internationellt. De visar trädgårdar i vårdmiljö som används året runt som en direkt del av vården. Ofta har de bidragit till stor framgång och uppmärksamhet för respektive enhet.

Det danska kontoret ”Land+” vann 2006 en tävling utlyst av Köpenhamns kommun. Förslaget, som kallades ”Operation Hot Pot”, hade ledorden enkelt och billigt. Det handlade om hur nedgångna stadsrum kan rustas upp. Genom en snabb, visuell, funktionell och tillfällig förändring ville de skapa en debatt om gaturummets användning och betydelse. De använde sig av fyra element, stora kvadratiska planteringskärn, växter i ögonhöjd, bänkar och målningar på marken. Samma kontor har också arbetat med Köpenhamns Rigshospital och deras trädgård. Där har de bland annat använt sig av en stark orange färg som lysande accentfärg på parasoll, stolar och murar.

Landskapsarkitekten Ulrika Petzelius gjorde sitt examensarbete i samarbete med nycirkusfestivalen ”SUBÖRB”. Hon tog fram ett övergripande förslag för dess visuella markandsföreling och vägledning där hon använde sig av klarrött målade oljefat. Staplade och upphängda längs avfarter, gångvägar och på festivalområdet, blev de en effektiv och egensinnig markör.

Bilder motstående sida, från vänster till höger: Ett projekt av Temporäre Gärten, Händelseriket på Huddinge Sjukhus



I verkligheten och i full skala

För att få inspiration kring lämpliga material besökte vi några platser som hanterar både återvunnet och billigt material. Vi var bland annat på Skrotcentralen, Gummicentralen och Returpappercentralen. Det gav oss både nya materialuppslag och idéer om utformning.

Genom att prova oss fram på gården med träpinnar bestämde vi exakt storlek på och placering av cirklarna. Vi provade också ut den definitiva höjden och dimensionen på stolparna på detta sätt.

Länge ansåg vi att konceptet vann på att allt var målat i samma kulör. Med färgprover

på plats diskuterade vi vad färgerna skulle bidra med och hur de skulle reflektera platsen. Skulle den smälta in i platsens befintliga färger eller vara en skarp accent. Alla var överens om att det var viktigt att projektet syntes och tog plats på gården, och att detta skulle återspeglas även i färgvalet.

Vi undersökte också vad som krävdes för att ge skugga på olika platser på gården, både vad det gäller material och utformning. Med lakan och träpinnar provade vi olika skuggvarianter.

Bilder på motstående sida: 1.Uppsala Skrotcentral 2.Vi funderar över skuggproblematiken 3.Pappersullar på Uppsala Returpappercentral 4.Plastförpackningar på Uppsala Returpappercentral 5.Sanna ritar upp cirklar på gården 6.Färgstudier 7.Studie på gården 8.Vi diskuterar färgval med Ylva 9.Två av testcirklarna 10.Vi funderar över stolparnas höjd 11.Uppbläst traktorinnerslang på Uppsala Gummicentral 12.Anders provar olika färgkombinationer





Förslaget

Analysen gav oss ett antal teman att arbeta med. Dessa teman fick ledord som uttryckte vår vilja med gestaltningen. Med utgångspunkt i gårdens befintliga svängda linjer valde vi cirkel som genomgående form. Vi ville att vårt förslag skulle omfatta hela gården. Ledorden var cirklar som visuell markör, rum & skugga och delaktighet.

Huvudelementen i vårt förslag kan delas in i tre delar: 1) en visuell del, 2) en del som rörde skuggproblemet på gården och slutligen 3) en del som bestod i att skapa deltagande.

Den visuella delen: Återkommande cirklar var ett övergripande tema. Vi bestämde att cirklar skulle målas på asfaltytan. Med ett runt, flyttbart föremål skulle gräsytan och sandytan få samma cirkeltema som hela gården, hit valdes traktorinnerslangar. Målade trästolpar i cirklar fungerar som rumsindelare. Vi använde fem olika nyanser på färger. Två av dem lite skarpare, lila och mörkgrön, som kontrasterade mot varandra, och tre lågmäldare nyanser av sinsemellan liknade kulörer, ljusblå, mintgrön och ljusgul.

Rum & skugga: Efter olika förslag med textilier, träribbor och plastband bestämde

vi oss för plywoodskärmar uppsatta mellan de målade trästolparna. För att ge ordentlig skugga krävdes att skärmarna var stora. Vi ville lätta upp plywoodens massiva känsla och inspirerades bland annat av hur ett bladverk släpper igenom ljuset. Samtidigt skulle det vara något att vila blicken på och som gav ett rogivande intryck. Vattenskärning gjorde att vi inte behövde begränsa oss i mönstervalet. Inspirerade av Uppsalas stora antal kajor bestämde vi oss för en kajflock. Mönstret var olika på skärmarna men placerade tillsammans bildar det en helhet.

Den deltagande delen: Från bambupinnar i kojbygget till smultronplantor i traktordäck och möbler längs med fasaden är det här tänkt att inspirera till lek. Gemensamt är att de är tänkta att användas praktiskt och i viss mån kan förändras.

Eftersom vi själva byggde våra idéer så har vi aldrig behövt en slutgiltig ritning att arbeta efter. Gränsen mellan förslaget och byggandet blir därför flytande. De bärande idéerna i förslaget och preliminära mått tydliggjorde vi dock innan vi började bygga med hjälp skisser, renderingar och anteckningar.

Bilder motstående: Del av gården efter iordningställandet





Denna sida: Panorama över gården efter förändringen

Bilder på motstående sida: 1. Vattenutskärt mönster i skärmväggar 2. Gården efter förändringen 3. Smultronplantering i traktorinnerslang 4. Del av en skärmvägg 5. Smultronblommor 6. Två hammockar att vila ut i 7. Målad traktorinnerslang sedd från andra våningen 8. Stolarna och borden är målade i samma kulörer som resten av förslaget. På alla bord har olika kryddväxter placerats 9. Förändringen av lusthuset 10. Den stora cirkeln med hammockar, foto taget från andra våningen 11. Mindre sittgrupper innanför skärmväggar mot barnsjukhuset. Stol och bord målade i förslagets kulörer 12. Nathalie leker



Finansiering

Vi fick veta att det skulle var möjligt att få ekonomisk hjälp från Barnsjukhusets fond. Tidigt kontaktades vi också av klubbarna Ladies Circle och Round Table som sökte ett välgörenhetsprojekt. De hade hört talas om vårt projekt och tyckte att det lät intressant eftersom de ville stödja barnsjukhuset utegård med sin årliga insamling.

För att inte bli för beroende av en part sökte vi samtidigt egna sponsorer. Redan i starten letade vi också efter ett kontor. Dels för att ha en permanent plats för vårt material men också för att kunna jobba centralt med gångavstånd till Barnsjukhuset. Via kontakter fick vi tillgång till en tom läkarmottagning i centrala Uppsala. Fastighetsägaren stödde gärna vårt projekt genom att fritt låta oss disponera den under hela projekttiden.

Läkarmottagningen låg mitt i stan, med tre rum, kök, toalett och vilrum. De många väggarna var en stor tillgång eftersom vi under hela arbetet kunde ha skisser och bilder upphängda.

När vi visste vilken typ av material vi behövde så sökte vi även direkt ekonomiskt stöd och materialsponsorer. I sponsorbrev till utvalda företag beskrev vi projektet i bild och text. Brevan var baserade på samma mall men fick individuella vinklingar. Vi fick snabbt svar från två färgtillverkare och bestämde oss för den ena, som ville vara ensam färgsponsor.

Vi tog även vårt sponsorbrev och presenterade det på plats. På detta sätt skaffade vi sponsring från de stora däckföretagen i Uppsala. Sammanlagt fick vi sex slangar donerade och köpte resterande tre till inköpspris.

Bilder motstående sida: Timskiss på kontoret, Sponsorbrev



Barnsjukhusets utegård - ansökan om sponsorskup

Vi är tre landskapsarkitektstuderenter som nu genomför vårt kandidatarbete/examensarbete efter tredje året och gör detta i samarbete med Akademiska Barnsjukhus och deras lekterapier. Barnsjukhusets gård är idag präglad av stora asfalter och några få lekredskap. Personalen beskriver gården som tråkig, stel och fantasilös. Sittplatser saknas och bristen på skyddande skugga gör den helt omöjlig att vistas på för flera av barnen.

Barnen och ungdomarna som kommer till Akademiska sjukhuset i Uppsala kommer dit av olika anledningar. Någon vårdas bara en dag, en annan flera månader och en tredje besöker kanske sitt syskon. Ett sätt för dessa barn att komma ifrån den ibland jobbiga sjukhusmiljön är att gå ut och leka. I leken finns chans att glömma bort problemen, och utomhusmiljön kan vara en plats som stimulerar fantasin och lekfullheten.

Det finns en medvetenhet på sjukhuset om att den utformning som gården har idag inte är acceptabel för ett barnsjukhus. Blocker har vänts mot exempelvis Huddinge sjukhus och den omvandling deras utemiljö har fått. Förändringen av Akademiska sjukhusets utegård kan ses som två delar, där vi genomför den första. Den första etappen blir att utforska platsen med enkla och mobila material för att påbörja en dialog mellan patienter, personal, besökare och arkitekter. På detta sätt kommer sjukhuset få möjligheten att tänka efter vad de vill ha innan den andra etappen/del två tar vid och resulterar i ett förslag på en mer permanent utformning.

Förändringen av gården

Vår ambition är att på kort tid och med begränsade medel förvandla gården och skapa en färgstark och lekfull utegård. Med stark färg och form skapa en känsla av fest och genom att erbjuda både fler sittplatser och skydd mot solen göra det möjligt för många att komma ut. Både lek och som betraktare ska barn och vuxna få del av alla de goda aspekter som utevistelsen innebär (daggljus, frisk luft, grönska, rörelse osv.). "Wow" ska tanken vara när man ser gården. Invigningen ska ske i början av juni. För att detta ska bli möjligt behöver vi och barnsjukhuset ekonomisk hjälp, och vi undrar om ni är intresserade av att hjälpa till?

Vårt mål är en budget på ca 70 000 sek, i nuläget har vi drygt 34 000 sek. Sponsorer till projektet kommer att omnämnas i den tryckta presentationen av arbetet. Det finns ett stort medialt intresse för och till projektet och flera medier har visat sitt intresse om att rapportera om gårdens förändring. Sedan har vi sponsorer i nuläget är föreningen Ladies Circle (LC151) och Round Table, Aspholmens Fastigheter, Statens institutions styrelse (SIS Dottera), SLU Utluna. Vi är tacksamma för allt stöd vi kan få.

Stort tack på förhand och vänliga hälsningar ifrån Sanna Ahrens, Anders Gåddlin och Emma Höök

Kontakt Anders Gåddlin, Emma Höök och Sanna Ahrens
S:t Larsgatan 5, 753 11 Uppsala
Telefon: 018-243987
Mobil: 0707-408760

Kontaktperson på Akademiska Sjukhuset, Uppsala
Vårdansvarig Elisabeth Lund-Åre, elisabeth.lund-are@akademiska.se
Telefon: 018-411 58 19

Kontaktpersoner på Sveriges Lantbruksuniversitet (SLU)
Studierektor Kerstin Nordin, kerstin.nordin@slu.se
Telefon: 018-67 20 87

Handledare för kandidatarbetet Ywa Dahlman, ywa.dahlman@slu.se
Telefon: 018-67 25 02

2007-04-11
Anders Gåddlin, Emma Höök och Sanna Ahrens
S:t Larsgatan 5, 753 11 Uppsala
Telefon: 018-243987
Mobil: 0707-408760



Bilden visar hur gården ser ut idag. Mycket asfalt och fantasilös utformning gör en mindre bra utemiljö



Smultron i planteringsskåp är ett snabbt sätt att skapa härliga upplevelser



Med hjälp av enkla medel ska gården få ett starkt uttryck redan till sommaren



Målet är att patienterna, personalen och besökare ska få mer glädje av gården

Byggande

Projektets beståndsdelar har överlag varit enkla och utan komplicerade konstruktioner. För att ändå få de konstruktioner som behövdes hållbara har vi haft en snickare att rådfråga. Han har även varit med oss på plats två dagar under byggandet. Utöver det så har vi haft ca 100 timmars hjälp av bekanta som deltagit i målning och annat praktiskt arbete.

Vissa problem uppstod inte oväntat på vägen. Stolparnas leverans försenades någon vecka, en färgnyans visade sig vara helt fel, tältet som skulle skydda materialet blåste ner andra dagen och hållregn försenade målandet. Men det har också funnits en mängd hjälpsamma människor som ställt upp och hittat på lösningar när det plötsligt krånglat. Personalen på lekterapin har uppmuntrat oss och bistått med kaffe i alla väder. Barn och föräldrar har nyfiket följt vårt arbete inifrån sjukhuset och från lekställningarna.

Bilder motstående sida, uppiifrån och ner: Emma målar med grundfärg, Sanna förankrar stolparna, Gjutning av stolpfundament



Sammanfattande diskussion

Tio veckor efter projektets start finns fortfarande samma röda tråd av inspiration och entusiasm kvar. Det känns som om vi bidragit med något positivt till Barnsjukhuset och vi har bemötts med glädje och uppskattning.

Grovt sett kan arbetet delas in i en före, en utformande & utprovande och en byggande del. Alla tre delar har löpt stadigt framåt utan några större hinder. *Den första delen* var fritt inspirationsinhämtande, utformning av projektets struktur och slutligen val och undersökning av plats. *Utformande och utprovande* präglas av skissande, idédiskuterande, materialsök och slutligen vårt förslag. Parallellt med det sökte vi också sponsorer. *Byggandet* var den del vi hade minst erfarenhet av innan. Vi har sökt råd och svar hos en mängd olika experter under vägen. Inte alltid med entydigt resultat. Det har varit en mängd olika transporter att lösa, och ingen av oss hade nog tackat nej till en skåpbil.

Det har varit väldigt lärorikt att få finnas med i processen hela vägen, inklusive byggandet. Alla lösningar och beslut som uppstår i anläggningsskedet har vi nu fått inblick och delaktighet i. Planer är inte alltid exakta. Men när datorberäkningen av stolparnas placering visar krocka med ett träd kan vi själva justera efter vår grundtanke om utseendet. Och när gjutformen viker sig kan vi

själva direkt välja ny variant.

Det har känts som en fördel att vara tre i gruppen. Vi har kunnat bolla idéer med varandra och snabbt utveckla varandras tankar. Tre personer är tillräckligt många för att skapa möjlighet till majoritet vid oenighet, samtidigt som det är tillräckligt få för att kunna jämkas och snabbt komma överens. Att vara ensam i ett så omfattande projekt kan leda till en känsla av övermaktighet, men nu har det hela tiden funnits någon som orkar ta ledningen och peppa de andra de stunder som känts lite tyngre.

Det var svårt att uppskatta kostnader och ingen av oss hade tidigare satt samman en budget. Vi hade dock från början en ungefärlig summa insamlad av Ladies Circle. När vi sen också ordnade sponsorer dirket till visst material gick det att vänta en bit in i projektet innan vi behövde specificera uppskattade kostnader och behov. Vi visste att vi hade de grundläggande kostnaderna täckta.

En oväntat stor del av tiden har gått åt till att kordinera och organisera leveranser, kontakter, betalningar, meddelanden och all annan logistik som krävs runt ett bygge. Vi trodde kanske inte i starten att en av de vanligare bilderna av oss skulle vara med en telefon i handen.

Sammanfattningsvis kan man säga att vi inte skulle tveka att genomföra ett liknande projekt igen.

Bild motstående sida: Ett av mötena med personalen på sjukhuset



Bildhänvisningar

Bild nummer 1 på sida 7 från Sveriges Arkitekter

Bild på sida 11 från Hana Loftus

Flygbild på sidan 15 från Lantmäteriet

Vänstra bilden på sida 21 från "Temporäre Gården"

Underlag till illustrationsplan på sidan 26 från
Akademiska Sjukhuset

Övriga bilder tagna av Emma Höök,
Anders Gäddlin och Sanna Ahrens



Källförteckning

Böcker:

Oppenheimer, A. & Hursley, T. (2002) *Rural Studio: Samuel Mockbee and an architecture of decency*. New York: Princeton Architectural Press.

Oppenheimer, A. & Hursley, T. (2005) *Proceed and be bold: Rural Studio after Samuel Mockbee*. New York: Princeton Architectural Press.

Petzelius, U. (2003) *Orientering och atmosfär under Subörb – en nycirkus festival*. Examensarbete. Sveriges Lantbruksuniversitet Uppsala: Sveriges Lantbruksuniversitet.

Schmidtbauer, P., Grahn, P. & Lieberg, M. (2005) *Tänkvärda Trädgårdar: När utemiljön blir en del av vården*. Stockholm: Formas.

Tidskrift:

Lund, Annemarie. (2007). Operation Hot Pot. *Landskab*, 2, 28.

Elektroniska dokument:

Land+ (Senast uppdaterad 2007). (Elektronisk). Tillgänglig: <http://www.landplus.dk/>. 2007-03-28.

Les Jardins Temporaires (Senast uppdaterad 2007). (Elektronisk). Tillgänglig: <http://jardinstemporaires.ifrance.com/>. (2007-03-15)

Temporäre Gärten (Senast uppdaterad 2007). (Elektronisk). Tillgänglig: <http://www.temporaeregaerten.de/>. (2003-03-11).

Tack till

Alla på lekterapin!

Alla barn, all personal och anhöriga på Uppsala Akademiska Barnsjukhus

Ylva Dahlman

Elisabeth Lund-Ihre

Lennart Andersson

Asplunds Fastigheter

Ladies Circle och Round Table

Barnfonden

Beckers
Däckcity
A-Däck

alla andra som hjälpt till