

# För Sverige - i tiden

– Ett gestaltningsarbete med fokus på skissprocessen

Cecilia Liljeström & Mikaela Svensson



Kandidatarbete  
Institutionen för Stad och Land, 2009  
Landskapsarkitektprogrammet, Uppsala  
Sveriges lantbruksuniversitet

SLU, Sveriges lantbruksuniversitet

Institutionen för Stad och Land

Författare: Cecilia Liljeström & Mikaela Svensson

Titel: För Sverige - i tiden  
– Ett gestaltungsarbete med fokus på skissprocessen

Nyckelord: Gestaltning, Skissprocess, Tävlilig, Hållbar utveckling

Handledare: Malin Eriksson & Sofia Sandqvist (Båda vid Sveriges  
Lantbruksuniversitet, Institutionen för Stad och Land)

Examinator: Tomas Eriksson (Sveriges Lantbruksuniversitet, Institutionen för Stad  
och Land)

Projekt i Landskapsarkitektur, EX0282, 15 hp, kandidatarbete, Uppsala, 2009

## Bakgrund

Gestaltning är det vi brinner för. Under våra tre år på Landskapsarkitektprogrammet vid Sveriges lantbruksuniversitet är gestaltning och dess bakomliggande processer det som engagerat oss mest. När vi fick chansen att fördjupa oss i ett ämne inom landskapsarkitektur, under en period som motsvarar femton högskolepoäng, såg vi direkt möjligheten att genomföra ett valfritt gestaltungsarbete. En bra gestaltning kommer ur en välgjord process, så därför har vi valt att under arbetets gång reflektera över vår egen skissprocess.

För att utforska nya områden ställde vi upp i en tävling. Vi valde en tävling för landskapsarkitektstudenter som fokuserar på hållbar utveckling. Tävligen har väldigt fria ramar och vi fick själva bestämma plats och fokus. Detta gav oss en frihet som passade bra för ett kandidatarbete.

## Syfte

Syftet med vårt arbete är att få ökad insikt i vår gestaltungsprocess, med fokus på skissprocessen. Vi gör detta genom att genomföra ett praktiskt gestaltungsarbete. Ramarna och motivationen får vi genom att ställa upp i en tävling för landskapsarkitektstudenter.

För oss innebär gestaltungsprocessen hela arbetsgången från dag ett till ett färdigt inlämnat förslag. Skissprocessen är den del av gestaltungsprocessen där vi med pennan i hand undersöker olika idéer.

## Urval och platsbeskrivning

Vi bestämde tidigt att vi ville jobba med en plats i Stockholm. Vi är båda väl bekanta med staden och ville utmanas av att arbeta med en annan stad än Uppsala, som har präglat vår utbildning. För att få inspiration till platser som behövdes göras om, men låg bortom vår egen kännedom, hörde vi av oss till vänner och bekanta med Stockholmsanknytning. Vi fick många tips på platser som upplevdes tråkiga och i behov av förändring. Vanligt förekommande förslag var Slussen, Odenplan, Ropsten, området kring centralstationen och Gärdet. Det förslag vi slutligen valde, var det endast en person som tipsade om, men när vi väl besökt platsen fastnade vi båda för den direkt. Valet föll på Stockholm slotts borggårdar. Slottet har två borggårdar, en inre och en yttre. Den inre är nästan kvadratisk, medan den yttre har formen av en utdragen halvcirkel. I dagsläget är de kala och stenbelagda. På den yttre borggården är högvakten placerad och hit kommer turister för att titta på och fotografera högvaktsavlösningen. Här finns även en turistinformation och en souvenirbutik. Det är på den yttre borggården som kungafamiljen möter svenska folket på officiella högtider (Kungliga Hovstaterna 2009). Den inre borggården är endast utsmyckad med ett mönster på markbeläggningen. På sommaren finns här ett café, i övrigt används gården som bilparkering (Kungliga Hovstaterna 2009).

Det kungliga slottet är en plats med starkt symbolvärde för både Stockholm och Sverige i övrigt. Kungen är Sveriges statsöverhuvud och på slottet sker hans representation. Slottet tillhör dock svenska folket, endast en del av det disponeras av kungafamiljen. Vi blev intresserade av att förnya slottet eftersom den svenska

monarkin nu är på väg in i ett nytt skede. Om ett år kommer kronprinsessan att gifta sig med en man av folket och Kung Carl XVI Gustav har som valspråk "För Sverige - i tiden". Vad ligger mer i tiden än klimatfrågan och en hållbar framtid? I mars i år deltog slottet i Earth Hour, som var en kampanj där människor släckte ljuset under en timme för att uppmärksamma klimatförändringarna. Vi avser att förnya utseendet och användningen av Stockholms slott, under temat hållbar utveckling. Förhoppningsvis kan gestaltningen inspirera inte bara övriga Sverige, utan även andra länder. Eftersom slottet drar till sig en mängd utländska besökare kan de nya borggårdarna bli ett av Sveriges hållbara ansikten mot världen.

Att förhålla sig till en historiskt förankrad plats är inte det lättaste. Så fort vi lyfter minsta sten bryter vi en mängd förväntningar och tabun. Redan genom att omgestalta borggårdarna har vi klivit över en tydlig gräns. Därför fortsatte vi på det spåret och betraktar borggårdarnas utformning som obunden av historiskt passande former. Slutgestaltningen baseras istället på de funktioner vi anser viktiga för platsen. I och med detta ställningstagande kommer gestaltningen snarare att stå i kontrast mot, än i samspel med slottets fasader. Detta sker inte för att förminska slottets betydelse. Vi anser istället att kontrasten kommer att lyfta fram både borggårdarna och slottet. Ett existerande exempel på detta menar vi är Louvren och dess glaspysamider.



Vy över kungliga slottet i Stockholm (Eniro 2009).

## Program

Den tävling vi valde att ställa upp i är till för landskapsarkitektstudenter. Tävligen har en hemsida där vi hämtat den information som vi återger här nedan (IFLA, 2009). Den sponsras av IFLA *International Federation of Landscape Architects*.

Tävligen har temat "Green infrastructure: landscape, infrastructure and people for tomorrow". Tävlingsdeltagarna får själva välja en plats som utmanar konceptet hållbar utveckling. Gestaltningen ska undersöka, ifrågasätta och utmana hållbarhetslösningar efter platsens egna förutsättningar. Förslaget ska även ta upp ett problem som är specifikt för den valda platsen. Det kan vara en frågeställning som rör exempelvis sociala, kulturella, ekonomiska eller politiska frågor. Det är även öppet för deltagarna att själva välja vilken skala och omfattning projektet ska ha.

# Metod

## Förebilder.

Museet Louvren i Paris var en av våra tidigaste inspirationskällor. Det är ett gammalt historiskt slott, som drar till sig turister från hela världen. Byggnaden andas tradition och konservatism, men man har i modern tid gjort ett tydligt stilbrott och byggt två stora glaspysamider vid entrén. Just denna blandning av nytt och gammalt, där båda elementen tar fram det bästa av varandra, fick oss att våga bryta de historiska tabuna kring Stockholm slott.



*Traditionell och modern arkitektur möts vid Louvren. (Musée du Louvre 2009)*

Under en handledningstid visade vår handledare Sofia Sandqvist oss bilder från hennes resa till Zürich. Det vi speciellt fastnade för, var en innergård av landskapsarkitekten Dieter Kienast. Med endast några få, men starka element, lyckades han skapa en oerhört intressant och effektfull plats. Det var just detta minimalistiska uttryck som vi tog med oss till slutgestaltningen.

*Innergård i Zürich av Dieter Kienast. Foto: Sofia Sandqvist*

En bild säger mer än tusen ord, så att titta på bilder och planer över parker och urbana landskap var mycket givande. Speciellt boken *Urbana landskap* av red. Agata Losantos (2008) visade många spännande projekt. Det som vi uppmärksammade härifrån var bilderna från flygplatsen i Helsingfors. Där hade Hemgård landscape design byggt en stor kulle, beklädd med grått skiffer (Losantos 2008 s. 227). Härifrån tog vi med oss både tanken att stenplattor inte måste vara släta samt vilket spännande, men ändå subtilt blickfång som kullen utgjorde.



Stenbelagd kulle på Helsinki-Vantaa Airport. (Losantos 2008 s. 226)

## Inventering

Valet av inventeringsmetoder skedde innan vi valde plats att inventera på. Då vi inte visste vilken plats vi skulle välja eller hur den kunde se ut, bestämde vi oss för ett brett spektrum av inventeringsmetoder.

När väl valt plats och besökte den, var den första inventeringen vi gjorde att registrera de faktiska förhållandena på platsen, genom att på plats observera, skissa på kartor och fotografera. I detta skede gick vi inte efter någon specifik inventeringsmetod, utan försökte samla så mycket information och intryck som möjligt. Fokus låg både på helheter och på detaljer. Vi sållade så lite som möjligt eftersom vi inte visste vad vi senare skulle få nytta av. Syftet med inventeringen var att få en uppfattning om vad platsen används till och vilka som utnyttjar den.

Vi har inventerat rörelse genom att på plats observera hur människor förflyttade sig över borggårdarna. Eftersom vi båda bott i Stockholm hade vi sedan tidigare kunskap om rörelsen i stort. Vi gjorde detta för att få reda på hur platsen användes och i vilken omfattning. Samt att få reda på vilka stråk som fanns runt och igenom platsen.

Klimatet inventerades dels genom att hitta norr- och söderläge, vilka är speciellt soliga eller skuggiga, dels genom att på plats känna av vindförhållandena. Detta för att hitta platser som antingen är speciellt angenäma eller obehagliga. Det är relativt kallt i Sverige, alltså blir solen en mycket viktig faktor. Kring borggården finns många hus som skuggar, så de platser som är soliga blir extra viktiga att ta hand om.

Vi letade på plats efter höjdskillnader inne på borggårdarna, som var urskiljbara med blotta ögat. Detta för att se vilka utmaningar vi stod inför när det gällde att arbeta med topografiska lösningar och handikappanpassningar.

Genom våra egna iakttagelser inne och omkring borggårdarna ritade vi ut de siktlinjer som fanns, samt det vi såg när vi tittade längs med dem. Siktlinjer kan vara viktiga på en plats för att öka orienterbarheten och binda ihop den med närliggande objekt.

På platsen använde vi oss av Stockholms stads observationsprotokoll över friytor (Stadsbyggnadskontoret 2003). Enligt ett givet antal bedömningspunkter fyllde vi i vad som fanns på platsen och hur den används. Genom protokollet blev vi medvetna, inte bara över vad som fanns på platsen, utan även vad som inte fanns där.

## Analys

Inspirerade av Jan Gehl har vi analyserat vad som känns offentligt, halvoffentligt, halvprivat och privat (Gehl 2003) på vår plats och runt slottet. Analysen är baserad på våra egna upplevelser, inte de faktiska ägandeförhållandena. Anledningen till att vi gjorde analysen, var för att vi ville få en uppfattning om vilka delar av platsen som människor kan känna sig bekväma på och vilja vistas på längre tider.

Med hjälp av begreppen stråk, knutpunkt, landmärke, distrikt och barriär (Lynch 1964) gjorde vi en Lynch-inspirerad analys. Vi genomförde analysen i två olika skalor. Den större skalan visade Gamla stan och dess omgivande stadsdelar för att sätta in platsen i ett större sammanhang. Den mindre skalan fokuserade endast på slottet och dess närmaste omgivningar, detta för att bättre få ett underlag för gestaltningen. Lynchanalysen gjorde att vi lyfte blicken från vår plats och satte den i förhållande till sin omkringliggande stad.

En utav de sista analyserna vi gjorde var SWOT (Wikipedia 2009), då detta känns som en sammanfattande analysmetod och som en bra indikator på vad vi hade för problem att lösa. SWOT är en förkortning av de engelska orden som står för styrkor, svagheter, möjligheter och hot. Genom våra hittills insamlade kunskaper om platsen så listade vi egenskaper i de olika SWOT-kategorierna.

För att förbereda oss inför den kommande gestaltningen gjorde vi en lista av de möjliga anspråken som vi uppfattade skulle kunna finnas på platsen. Detta baserades på vad vi ansåg vara rimliga scenarion. Detta för att klargöra för oss själva vilka grupper som använde platsen och kan tänkas ha intresse av platsens framtida utseende.

## Koncept

Vi har arbetat med två olika koncept. Ett för funktion och ett för form. Funktionen styrs av vår definition av social hållbarhet och hur den appliceras på platsen. Formen styrs av vår önskan att visa återvunna material på nya sätt.

## Hållbarhet

Enligt Nationalencyklopedin på Internet (2009) delas hållbar utveckling in i tre delar vilka beskrivs på följande sätt:

”Miljömässig eller ekologisk hållbarhet går ut på att minska påverkan på naturen till "vad den tål". Social hållbarhet innebär att bygga ett samhälle där människors grundläggande behov tillgodoses, när det gäller till exempel hälsa, trygghet och

demokrati. Ekonomisk hållbarhet handlar om att inte slösa med resurser och att fördela dem rättvist.”

Hållbar utveckling har alltså ett mycket brett användningsområde och innehåller en enorm mängd komponenter. Därför valde vi att begränsa oss genom att fokusera på de frågor som intresserar oss mest: social hållbarhet och återvinning.

## Social hållbarhet

Vi har resonerat kring begreppet social hållbarhet och hur viktig utomhusmiljön är i städerna. Vår uppfattning är att hänsyn om miljön endast är en möjlighet ifall människor har en acceptabel levnadsstandard. Vi anser därför att en god mänsklig miljö i sin tur kommer leda till ett samhälle där det finns möjlighet att värna om naturen. Vi tror att en majoritet av världens befolkning bor i städer där den sociala kontrollen och gemenskapen är mindre än vad den var före industrialismens urbanisering. Detta riskerar att ge ett minskat engagemang för miljön i den närmaste omgivningen. Om människor däremot trivs i sin närmiljö så vill de sannolikt engagera sig i den och värna om den. Alltså vill vi skapa en plats som människor kan trivas på och ta till sig. Slottet tillhör det svenska folket, precis som staden tillhör dess invånare. Idag upplevs slottet mest som en plats för besökande turister, vilket är naturligt med tanke på slottets attraktionsvärde. Med vår gestaltning vill vi göra detta till en plats även för de boende i och omkring Gamla stan. Vår förhoppning är att detta kan bli en samlingsplats där stockholmare och människor från övriga världen kan mötas. Att det blir en samlingsplats betyder inte för oss att slottets ceremoniella betydelse minskar. Det kan fortfarande vara en plats där kungafamiljen representerar Sverige.

## Samhällets konsumtion

En annan fråga som intresserade oss var det moderna konsumtionssamhällets förbrukning. Västvärldens konsumtion av icke förnyelsebara varor anser vi i längden inte är hållbart. Vi upplever även att i dagsläget finns det ingen existerande långsiktig lösning på detta problem. Våra moderna städer lämnar stora avtryck på vår miljö. Slit- och slängsamhället lämnar en mängd avfall efter sig som vi måste börja ta hand om. För att ta vara på denna grundtanke har vi valt att bygga vår gestaltning kring återanvändning av material. Detta skedde för att inspirera andra snarare än att göra för stor miljöpåverkan. Gamla material kan genom en ny form få ett nytt utseende och ett nytt liv.

Temat för tävlingen vi deltar i är hållbar utveckling och grön infrastruktur (IFLA 2009). För oss känns det som dessa breda begrepp idag används utan någon tydlig definition. Vi anser dock att den gestaltning som sker med de här termerna som ledord ofta fokuserar allt för mycket på funktionen. I och med detta blir estetiken lidande. Formen finns endast för att understryka att det är en ekologisk och hållbar plats. Många sådana platser domineras av friväxande växtmaterial, en dov färgskala och naturmaterial.

Med detta i åtanke ville vi använda befintliga hållbara lösningar och fokusera på en form som inte nödvändigtvis för tankarna till hållbar utveckling. Hållbar utveckling är en enormt viktig fråga för framtiden och vi anser att det är dags att traditionella mönster och utseenden bryts. Hållbara lösningar bör få en mer framträdande roll och ett mer utmanande formspråk. Återvunna material behöver



inte visuellt förmedla sitt ursprung, denna information kan framgå på annat sätt. Detta gör att utformningen kan ske med mycket färre begränsningar.

Som vi upplever den, målar mycket av miljödebatten idag upp en dyster framtid och framhåller mer eller mindre hemiska scenarion. Vi anser att en allt för mörk framtidsvision kan verka avskräckande och mota bort människor från en miljövänlig livsstil, snarare än att engagera. Vi vill frångå detta, och inte skapa skrämselfpropaganda. Istället vill vi exemplifiera och inspirera människor till att se på återanvändning på ett nytt sätt. Återvunna material behöver inte se ut som sopor.

## **Varför vi läste *Skapande handling – om idéernas födelse***

För att få ytterligare insikt i vår egen skissprocess ville vi ha en skriftlig källa att förhålla oss till. Vår egen skissprocess är än så länge svårdefinierad och vi sökte en tydlig metodik att använda under skissprocessen. Metodiken skulle vi sedan kunna sätta i förhållande till vår egen. Vår lärare i kursen Vetenskapligt skrivande, Ulla Myhr, rekommenderade boken *Skapande handling - om idéernas födelse* av Pirjo Birgerstam. Boken behandlar inte bara landskapsarkitekter utan även andra kreativa yrkeskategorier, så som arkitekter och konstnärer (Birgerstam 2000). Den fokuserar på hur en skiss kommer till, vad det är den fångar och vad en skiss är för något (Birgerstam 2000).

## **Skissprocessen**

Efter inventerings- och analyskedet, delade vi upp oss så att var och en kunde fördjupa sig i sin egen skissprocess. Målet var att fritt inspireras för att få fram ett antal olika idéer som vi kunde arbeta vidare på. Vi valde denna metod för att inte begränsas av varandra eller i ett tidigt skede fastna i samma spår. När vi möttes igen presenterade vi våra idéer för varandra och diskuterade likheter och skillnader. Med detta i bakhuvudet försökte vi skissa fram ett antal gemensamma förslag. Innan vi går vidare till att beskriva vår gemensamma process, berättar vi nedan om vår individuella skissprocess.

## **Mikaelas process**

### **Hur jag finner min inspiration.**

Att beställa fram inspirationen när den behövs kan vara oerhört svårt. Samtidigt kan inte ett projekt ligga och vänta på ett innovativt ögonblick. För att komma till rätta med problemet har jag arbetat på dubbel front under detta projekt. Min första metod var att ta vara på de idéer som dyker upp även utanför arbetsdagen. Kommer en tanke eller idé till mig, har jag snabbt försökt att få ner den på papper för att kunna leta fram den när jag sitter vid ritbordet igen. Min andra metod har varit att tvinga mig själv att skissa och fundera mer. Jag kan kanske inte tvinga fram bra idéer, men tankar finns det alltid. Om jag slutar att sälla dem i huvudet, utan istället låter dem komma ner på papper, kan de i sin tur leda till nya vinklar och föda nya associationer.

Allt eftersom jag lär känna min egen skissprocess och får mer självförtroende som gestaltare, släpper jag fram allt mer av min kreativitet. Jag blir också bättre på

att inte sålla för starkt i huvudet, utan låta så många tankar som möjligt komma ner på pappret.

### **Hur börjar jag?**

Jag inspireras och brinner mest för starka former och utmanande estetik. Ändå ligger mitt fokus på funktion före form. Jag måste ha en uppfattning om vad jag vill att min plats ska ha för övergripande funktion och tema innan jag ger den en form. I denna fas är det mycket lösryckta ord och funderingar som skrivs ner tillsammans med små, korta teckningar. Jag gillar att associera och tycker att mindmaps ger en bra överblick. Skisserna är små, supersnabba, och kombineras ofta med texter.

### **När är jag klar?**

Eftersom mitt gestaltande än så länge alltid präglas av en deadline, är det den som avgör när jag blir färdig med ett arbete. Jag har ständigt mitt slutmål i bakhuvudet, både till glädje och till förbannelse. På den positiva sidan finns att jag blir klar med mina projekt i tid. Samtidigt kan otålighet och viljan att snabbt nå till målet göra att jag forcerar den friare och mindre konkreta skapandeprocessen. Saknas det deadline och skapandet sker fritt är det lust som styr processen. När jag tröttnar slutar jag.

### **Skissprocessen**

Pennan på pappret, idé till form, tanke till handling. Där finns både början på min tankeprocess och en inspirerande sortering av idéerna. I början av ett projekt känns det ofta övermänskligt stort, och en lätt modlöshet kan komma över mig. Men genom att göra någonting handfast, exempelvis skissa på olika förslag, blir uppgiften snart greppbar. Hur jag använder mitt material driver också min tankeprocess. Eller är det tvärt om? Den tjocka pennan och schematiska teckningen på skisspappret ger ett kreativt flyt. Jag undviker att fastna i detaljer på ett för tidigt skede och låter lusten styra istället.

### **Praktiskt arbete**

I det fysiska arbetet av skissprocessen avverkar jag i varje projekt en stor del av min skissrulle. Jag gillar snabba skisser som visualiserar mina tankar, och blir något fel börjar jag om på ett nytt papper. Varje papper får en signatur uppe i högra hörnet, en tidsangivelse och ett datum. Detta gör det mycket enklare att hålla ordning på skisserna och återplacera dem i rätt ordning. Sedan kan jag lätt följa min tankegång genom att följa skisserna. Det känns lite som en arkeologisk process att gå igenom mina gamla ritningar. Gamla idéer väcks på nytt, medan andra mest väcker förvåning i efterhand. Ritar jag ovanpå ett kartunderlag brukar jag även markera ut hörnen på kartan, för att lättare kunna lägga tillbaka skisspappret. Jag använder mig av tuschpennor med bred spets och starka, klara färger för att det startar min fantasi och lust, och ger glada, inspirerande skisser.

### **Cecilias process**

För att skapa en bra kunskapsbas att stå på när jag skissade började jag med att läsa igenom vad vi kommit fram till i våra analyser. Jag läste även på om hållbar

utveckling. Med detta i bakhuvudet började jag skissa på olika lösningar. Jag gjorde ett antal mindmaps för att få en bättre struktur över de hållbarhetslösningar som finns idag, och vad de kan användas till. Jag satt helt enkelt och funderade på olika sätt man kunde använda de lösningar som jag tyckte verkade intressanta. För att sedan hitta ett formspråk letade jag inspiration i böcker och tidningar. Dessa var främst inriktade mot konst, design och arkitektur. Att ta lösningar från andra fält och applicera dem i landskapsarkitektur är en metod som tilltalar mig. Jag tycker att det är betydligt svårare att använda landskaparkitektur som förebilder, eftersom jag har svårare att göra något nytt av det. Om jag valt en lampa som förebild är oddsen, av naturliga skäl, inte lika stora att landskapet ser snarlikt ut.

Eftersom tävlingen handlade om hållbar utveckling, såg jag detta som det största gestaltningsproblemet, inte det formspråk som skulle dominera. Jag började därför med att försöka hitta en form på en energilösning. Vanligtvis så skissar jag direkt på planen, men i detta fall tyckte jag det var för begränsande. Jag skissade därför på ett blankt papper och då jag kommit fram till något som jag gillade, anpassade jag detta till platsen.

### **När är jag klar?**

Det var svårt att avgöra när skissdelen av processen var färdig. Vid mer än ett tillfälle trodde jag mig vara klar för att jag helt enkelt inte kunde komma på bättre förslag än de jag redan hade. Ju bättre mina förslag blev, desto längre tid tog det att komma på ytterligare ett förslag som jag tyckte var lika bra som de tidigare. Det är alltid svårt att nollställa sig och försöka hitta nya idéer när man har några som man tycker om. Då vill jag bara tänka på hur jag kan vidareutveckla dem. Slutligen tog tiden slut och även om det då kändes som jag var klar med idéfasen, hade jag känt så flera gånger innan.

I efterhand insåg jag att jag fastnat i mittstadiet, när jag trodde att jag började om från början. Jag hade helt enkelt samma grundidé på flera olika förslag, jag bara ändrade temat. Förslagen såg alltså helt olika ut, men de hade samma bakomliggande tanke.

### **Skissteknik**

Eftersom jag i första hand inte sökte en form på platsen utan ett sätt att använda hållbarhetslösningar, använde jag mig inte av skisspapper på en plan över platsen, vilket jag skulle ha gjort annars. Istället valde jag att rita i ett skissblock. De gånger som jag har satt mina skisser i förhållande till platsen har jag gjort en enkel ritning av platsen i blocket, utan att ta hänsyn till skalan. När det är möjligt så föredrar jag vanligt papper framför skisspapper. Det är enklare att bläddra igenom en bok än hundra enskilda skisspapper för att minnas vad jag tänkt och snabbt få en överblick. Jag tycker oftast att jag tänker mer om jag skissar i ett block än på skisspapper, eftersom det känns som ett papper i ett block har mer substans än ett skisspapper som lätt försvinner i en hög.

Jag använder aldrig blyerts utan tusch eller bläck. Med blyerts gör jag gärna tio streck där jag med tusch gör ett. När jag bara har ett försök på mig så tänker jag mer på vad jag gör. Skisserna blir även tydligare för mig, vilket gör att jag lättare kan utvärdera dem. Jag skissar helst i enbart en färg, för om jag använder flera färger läser jag gärna in nivåer som kanske inte finns. När jag väl har gjort grunden så fyller jag gärna in med några enstaka färger för att förtydliga min idé.

## Reflektion kring vår gemensamma skissprocess

Att skissa tillsammans skiljer sig mycket från att skissa individuellt. Både den rent tekniska skissmetodiken och hur idéerna växer fram.

### Teknik

Eftersom vi i flera fall har ritat på samma papper har de färdiga skisserna blivit en blandning av våra båda tekniker. Cecilias noggrannhet, dova färgskala och smalare pennor blandas med Mikaelas snabbare skissteknik, starka färger och breda tuschpennor. Även den enklaste skiss med samma penna och av samma motiv kan vi båda enkelt urskilja vem som ritat. För att inte glömma bort dagens tankar, renritade vi i slutet av varje dag de idéer som vi tyckte var värda att arbeta vidare med. I och med själva renritandet förtydligade vi också för varandra kärnan i varje idé. Nya diskussioner och idéer uppstod och vi fick en ökad klarhet i vad vi åstadkommit under dagen.

### Idéer

Själva skissandet går långsammare, när vi är två, eftersom vi måste motivera och diskutera det vi ritat upp. Samtidigt fastnar vi inga längre stunder, vilket vi kan göra om vi sitter ensamma, eftersom vi alltid har någon att bolla idéerna med. Eftersom tal och skiss sker växelvis blir varje förslag mer genomtänkt. Idéerna blir inte lika extrema eftersom man i varje nytt steg måste övertyga den andra om idéernas rimlighet och förträfflighet. Självturen är också starkare när man högt måste förmedla sin idé till någon annan.

Att arbeta tillsammans innebär att vi måste vara mer disciplinerade. Arbetar man enskilt har man hela dygnet till sitt förfogande. Arbetstakten kan därför variera beroende på inspirationen. Vårt samarbete innebär en given arbetsdag och ett bestämt antal timmars arbetsinsats. Oavsett hur inspirerad man känner sig personligen fortgår arbetet och vi kan ge och ta av varandras inspiration, idéer och energi.

Inspirerade av boken om skissprocessen (Birgerstam 2000 s. 56) tog vi fasta på att det inte fanns några dåliga idéer. Vi tog till oss detta genom att arbeta igenom både bra och dåliga idéer. För att utmana oss själva satte vi upp som mål att arbeta parallellt med många idéer samtidigt. Den första idén man kommer på är sällan den bästa och ganska ofta den mest uppenbara. Även om en idé inte verkar ha så stor potential från början kan den utvecklas till att bli den bästa.

## Resultat

### Inventering

Vi går här igenom de mest framträdande resultaten från vår inventering. Vi ansåg att huvudpunkterna på inventeringen över de faktiska förhållandena, visade att borggårdarna var väl definierade rumsligheter med enbart hårdgjorda ytor. Platsen har många olika funktioner och ett stort antal besökare. Borggårdarna omges av slottsfasaderna som är från 1700-talet och rikt utsmyckade (Kungliga Hovstaterna 2009).

Ur vår rörelseinventering såg vi att det är biltrafik hela vägen runt slottet, men även viss trafik och parkering på de båda borggårdarna. Det finns många olika vägar för de gående att ta sig runt slottet och det är mycket människor som rör sig här. En av entréerna till den yttre borggården används knappt.

Den yttre borggården får mer sol eftersom den omges av lägre byggnader än den inre borggården. Den inre omgärdas av trevåningshus, men är större än den yttre och ökar därför sitt solupptag. Båda gårdarna är omgärdade av hus som skyddar mot vinden. Däremot kan virvelvindar uppstå i passager och öppningar.

De största höjdskillnaderna inne på borggårdarna är trottoarkanterna. Övriga höjdskillnader är så pass små att de inte kan uppfattas med blotta ögat. Runtomkring slottet är det däremot stora nivåskillnader. Slottet ligger uppe på en höjd, som åt norr och öster sluttar brant ner mot vattnet. I söder och väster ligger det i nivå med övrig bebyggelse i Gamla stan.

Runtomkring slottet finns ett flertal siktlinjer mot tydliga landmärken som exempelvis Riksdagshuset, Kungsträdgården, Nationalmuseum och Kaknästornet. Inifrån den yttre borggården är utsikten mer begränsad, härifrån ser man endast fasader från närliggande byggnader. Från den inre borggården kan man endast skymta omgivningen genom de fyra entréerna, resten är fasader.

Observationsprotokollet från sociotophandboken (Stadsbyggnadskontoret 2003) gjorde oss uppmärksamma på hur mycket rekreativsmöjligheter som saknades på platsen. Vi konstaterade också att trots den monotona färgskalan och materialvalet sten har platsen en stark identitet.

## Analys

Vid analys av offentlig/privat zonerings kom vi fram till, att även om den största delen av borggårdarna är offentliga, så upplevs faktiskt ingen gård som helt offentlig. Vi antog att detta berodde på högvaktens närvaro i kombination med de privata byggnaderna. Det fanns zoner som till och med uppfattades som halvprivata både på den yttre och inre borggården.

Den Lynchinspirerade analysen i stor skala visade på att området som slottet ligger i fungerar som en knutpunkt för hela Stockholm. Slottet ligger i Gamla stan som är ett eget distrikt med många landmärken. Vattnet omkring skapar tydliga barriärer och det gör även järnvägsspåren på den västra delen av ön. I den mindre skalan framkom även att slottet i sig själv kan vara en barriär, i och med att det har långa obrutna fasader. Vi såg även att det fanns många knutpunkter och landmärken i närheten vilket gör det till en intensiv plats med mycket rörelse.

Styrkorna på SWOT-analysen visade på en välbesökt historisk plats med ett starkt symbolvärde. Bland svagheter fanns känslan av att vara övervakad, starka säkerhetskrav och att det inte kändes som en plats man ville vistas på längre stunder. Möjligheterna för platsen är att skapa ett mer mångsidigt turistmål där fler människor vill uppehålla sig längre stunder. Ett hot mot detta är minskat underhåll av platsen och ökade säkerhetskrav på grund av omvärldsfaktorer.

Vid analys av de anspråk vi uppfattade på platsen, kom vi fram till att det finns många intressenter. Högvakten vill ha plats att röra sig på och ha goda möjligheter att upprätthålla säkerheten. Kungafamiljen vill att det ska vara säkert för dem att vistas på slottet och att det ska finnas plats för officiella tillställningar. Turismen ger krav på god framkomlighet och att det ska vara möjligt att vistas många människor samtidigt på platsen. Det finns även önskemål om att biltrafik ska vara möjlig på

både inre och yttre borggårdarna. Hovet vill att området kring slottet ska ha ett representativt utseende. Svenska folkets vilja är svår att sammanfatta men de har ändå ett anspråk eftersom statens fastighetsverk förvaltar slottet åt svenska folket. Kungafamiljen disponerar endast vissa delar av slottet. Det finns inte så mycket gröna utomhusmiljöer i Gamla stan (Stadsbyggnadskontoret 2003). Vi anser att det är den medeltida täta stadsstrukturen som gett upphov till detta. Vi tror därför att de boende i Gamla stan gärna skulle se mer gröna utomhusmiljöer.

Efter att vi sammanfattat våra inventeringar och analyser skrev vi ner de funktioner vi ansåg viktiga för vår framtida gestaltning. Dessa tog vi sedan med oss till vår idé- och skissfas. Vi kom fram till att vi ville skapa en plats som gör att det är säkert för kungafamiljen, möjliggör högvaktens verksamhet och tillåter viss biltrafik. Platsen ska vara slitagetålig och inbjuda till längre vistelser än idag. Detta ska ske under temat hållbar utveckling.

## **Lärdomar från *Skapande handling – om idéernas födelse***

I boken intervjuades tio personer. Var och en hade en mycket personlig process som de jobbat fram under en lång tid. Härav drog vi slutsatsen att det inte finns något rätt och fel, man ska skissa så som det passar en själv bäst. Det är snarare kunskapen om sin egen skissprocess som är viktigt. Det är endast när man känner sin egen skissprocess som man kan förhålla sig kritiskt till den. Det främsta vi tog med oss från boken var att vi redan visste mycket om vår egen skissprocess. Mycket av det som stod i boken är redan bekant för oss, men när vi såg det i tryck blev det en bekräftelse på att vi var på rätt spår.

Något som vi båda tog till oss lite extra var det faktum att även kompetenta, framgångsrika och erfarna gestaltare har dåliga idéer. De sällar dock inte bort de dåliga idéerna utan arbetar vidare med dem för att undersöka alla aspekter. Även en idé som från början verkar usel kan leda fram till ett vinnande koncept (Birgerstam 2000 s. 56).

I boken beskriver Birgerstam på sidan 24, såväl estetisk-intuitivt som rationell-analytiskt skissande. Hon redogör för de två begreppen på följande sätt:

”Den ena kan kallas estetisk-intuitiv position. Den har att göra med kunskap bortom språket och kan närmast beskrivas med ord som engagemang, närvaro, flöde, härva, vision, helhet och sammanhang. Den andra positionen kan kallas för rationell-analytisk. Den har att göra med kunskap som bearbetas med hjälp av språkliga begrepp och strukturer och hör ihop med ord som vilja, objektivitet, polarisering, kategorisering, bedömning och kontroll.”

Uppdelningen var ny för oss båda och gjorde att vi lättare kunde värdesätta det intuitiva skissande eftersom vi fått konkret beskrivet hur och varför denna metodik fungerade.

Vi konstaterade också att i den individuella delen dominerade det intuitiva skissandet. Medan i vår gemensamma skissprocess tog den rationella skissmetodiken överhanden.

## Vårt förslag

Från början var vi inriktade på att gestalta båda borggårdarna. Dock insåg vi under arbetets gång att vi med den tid vi hade skulle få svårt att hinna göra genomarbetade förslag till båda två. Borggårdarna har både olika form och funktion, vilket gör att vi inte kunde göra en helhetslösning till dem båda. Vi valde den inre borggården eftersom det här fanns färre begränsningar. Det gav oss möjligheten att göra större förändringar. Den yttre borggården kommer att få en utformning som är mer subtil och kompletterar den inre. Den yttre borggårdens kommer att utformas till vårt slutgiltiga tävlingsbidrag, som lämnas in i augusti.

I ett tidigt skede valde vi vilka aspekter av hållbar utveckling som vi ville arbeta med. Social hållbarhet fick ge funktionen medan återvunna material återfanns i formen.

## Social hållbarhet

En socialt hållbar plats innebär för oss en plats som de boende runt slottet vill besöka, uppehålla sig på och värna om. För att uppnå det här skapade vi en programskiss där vi placerade sittplatser, med olika karaktärer, i hörnorna där man sitter mer skyddat. I mitten av borggården skulle det finnas mänsklig aktivitet och rörelse, som de sittande kunde titta på. En förebild för oss var platsen kring fontänen i Kungsträdgården, där det ofta samlas mycket folk. I Kungsträdgården sitter människor längs kanterna och betraktar de som rör sig i centrum.

Vi bestämde tidigt att det skulle finnas ett café på borggården. Ett café ger en rörelse till och från platsen och gör även att man vistas längre tider på borggården. För att människor som bor i närheten ytterligare ska knyta an till platsen, beslutade vi att personalen ska ha en lokal anknytning. Caférörelsen ska drivas i samarbete med Arbetsmarknadsstyrelsen (AMS). Vi hoppas på detta sätt kunna ge arbetslösa ungdomar från närområdet en skjuts in i arbetslivet.

## Återvunna material

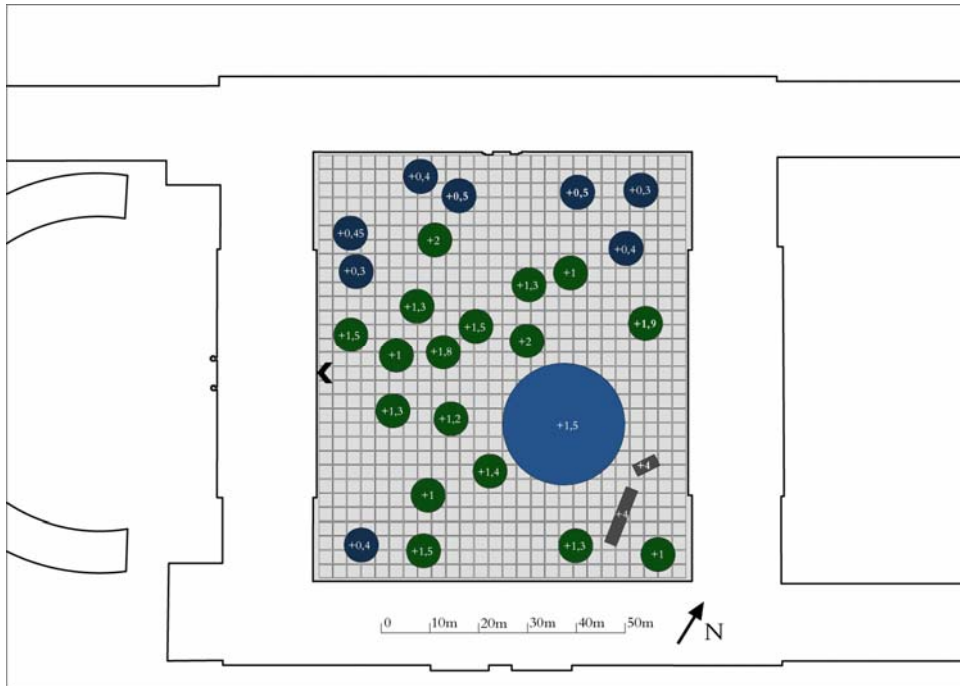
Vår utgångspunkt för att arbeta med återvunna material var att de skulle ha samma kvalitet och estetik som nyproducerade material. Vi anser att i dagsläget har de flesta återvunna material ett utseende som tydligt talar om dess ursprung. Detta kan ofta ses genom att de t.ex. har en dov färgskala.



*Ett typiskt exempel på de olika uttrycken hos en miljövänlig produkt (Pixumshop 2009) jämfört med en engångsvara (Swepe profil 2009).*







För att utmana rådande normer och inspirera fler till att använda återvunna material, oftare och på nya sätt, vill vi i vår gestaltning använda återvunna material som inte uppenbart är återvunna. Eftersom våra material inte är uppenbart återvunna, kommer det att på plats finnas informationsskyltar om gestaltningen och materialens ursprung. I de turistmaterial som behandlar slottet kommer det också framgå var materialen kommer ifrån och vilken inriktning gestaltningen har.

### Våra ritningar

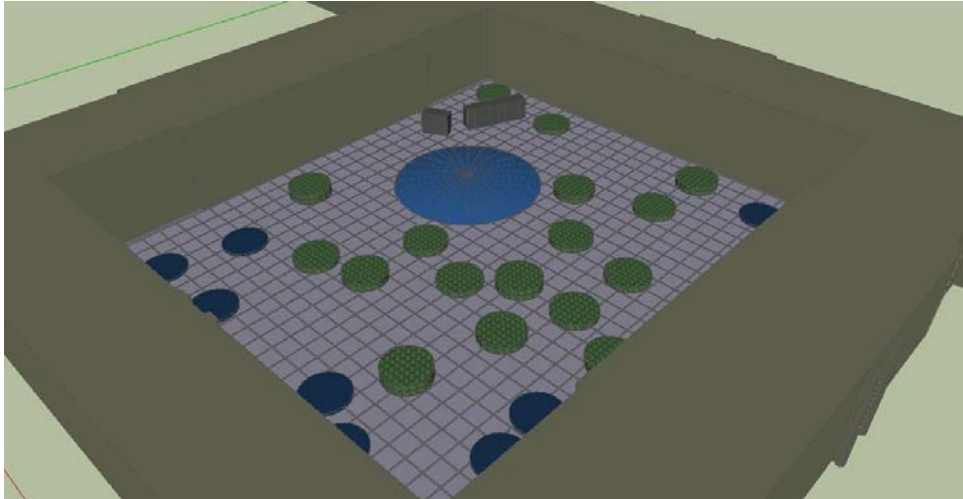


Vårt förslag över den inre borggården på Stockholms slott.

### Teckenförklaring

	Markbeläggning i gatsten och Icestone		Sittmöbel		Slånplantering
	Kulle i Bergslagssten		Café		Entré





Vy över vår gestaltning från det västra hörnet av borggården.

### Labyrinten

Den inre borggårdens gestaltning består av flera olika komponenter som tillsammans bildar en helhet. Planteringarna på borggården kallar vi labyrinten. Inspirerade av slottets barockhistoria (Kungliga Hovstaterna), skapade vi en modern tolkning av en labyrint. Detta eftersom labyrinten fanns med som formelement i många parker under barocken. Eftersom vi i programskissen beslutade att vi ville skapa rörelse och växelspel på gårdens mitt, har vi gjort planteringarna runda och i olika höjd. Planteringarna är sju meter i diameter. De runda formerna skapar mellan sig utrymmen som inte är omslutande utan repellerade. Detta skapar i sin tur rörelse. Växternas höjd varierar mellan en och två meter och formklipps. Avståndet mellan planteringarna varierar också. Detta skapar tillsammans en varierande yta och växlande rum som inbjuder till utforskande och rörelse över gården.

### Växtmaterial

En labyrint består oftast av endast ett växtmaterial och för att anknyta till detta har vi valt att göra likadant. Det finns många anledningar till att vi valde en svensk art som odlats fram i Sverige. Dels ger det lägre utsläpp, tack vare kortare transportsträckor. Dels har de redan en naturlig plats i ekosystemet och främjar därför inhemska arter. Vårt val föll till slut på slån (*Prunus spinosa*). Det är en tålig buske som skiftar utseende genom säsongerna. Från ett kompakt brunt buskage, till en kraftig vit blomning på våren, övergår den till gröna blad och slutligen blåa slånbär. Slån är inte en traditionell labyrintväxt och inte heller vanlig i slottsmiljö. Genom sin utformning är vår labyrint också långt ifrån traditionell, därför passar slån väl in i vår gestaltning.



Slånbär på hösten (*Trees Online, 2009*) Slånbuske i blomning. Foto: Mikaela Svensson

## Sittplatser

Sittplatserna runt labyrinten är också en förlängning av den. De är placerade i tre av hörnen för att skapa skyddade sittplatser där man kan se in mot labyrintens mitt. Alla sittplatserna är lika stora och har samma diameter som planteringarna. Precis som planteringarna varierar de på höjden, men istället mellan 30 och 50 centimeter. Detta för att fortsätta labyrintens växelspel och skilja de olika sittgrupperna åt i karaktär. Liksom labyrinten består sittmöblerna bara av ett material. För att ge de stora sittmöblerna ett lättare uttryck kommer de vid marknivå att vara indragna, vilket ger ett svävande intryck. Sittmöblerna är placerade för att erbjuda både sol och skugga, men majoriteten finns i de soliga lägena.



*Sittmöbel i genomskärning*

## Kullen

I varje traditionell labyrint finns ett centrum, en plats där alla vägar möts. I vår labyrint, som är mindre traditionell, ligger centrumunkten något förskjutet och är upphöjd till en stor kulle. Kullen är 25 meter i diameter och 1,5 meter hög. Den skymtas på avstånd genom labyrinten och ska locka besökare att vandra genom labyrinten. Den ska vara en attraktion i sig själv och fokus i vår gestaltning.

## Caféet

När man kommer fram till labyrintens mitt, dvs. kullen, får besökaren nya perspektiv på vår gestaltning. Två stora, åtskilda speglar visar upp borggården med motsatt perspektiv till vad man har sett hittills. Står man mitt på kullen är speglarna vinklade så att man varken ser sig själv eller kullen man står på. De två speglarna är vända mot kullen och fungerar som väggar på ett café som är placerat här. Caféet är endast en servering och det finns inga sittplatser här, utan man får använda sittplatserna i de andra tre hörnorna. Vi ville skapa rörelse genom labyrinten och valde därför att låta människor röra sig en bit för att hitta någonstans att slå sig ner. Både speglarna och caféet är en attraktion, målpunkt och anledning att röra sig genom labyrinten. Spegelarna skymmer också caféet för att det inte helt ska dominera borggården.

## Markbeläggning

För att inte ta bort fokus från vår övriga gestaltning har vi valt att lägga samma markbeläggning över hela borggården, med ett subtilt mönster som ska komplettera den övriga utformningen. Idag finns ett ruttmönster i smågatsten och storgatsten över stora delar utav gården. Ur ett resursperspektiv och för att visa att man kan kombinera traditionellt och modernt, har vi valt att använda oss av ett

gammalt och ett nytt material. Vi återanvänder den befintliga smågatstenen och lägger ut den över hela gården, medan storgatstenen byts ut mot ett återvunnet material i liknande färg som smågatstenen.

## Material

För att visa upp hur återvunna material kan användas på olika sätt, har vi valt tre olika återvunna material som har fått tre olika gestaltungsområden. Kullen består av slaggsten, även kallad Bergslagssten. Det är ursprungligen en restprodukt från framställningen av järnmalm i bergslagen. Slaggstenen skiftar i färg mellan blått och grönt och har en något glaslik karaktär. Anledningen till att vi använder bergslagssten är dels dess historiska anor, som passar väl in på denna historiska plats. Dels för stenens uttrycksfulla och djupa färg som kommer att dra blickarna till labyrintens mitt.

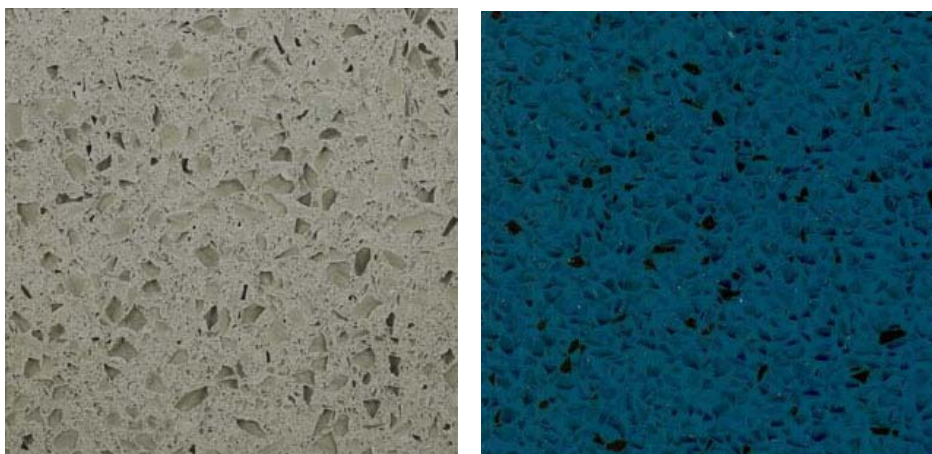
Sittmöblerna består av ett plastmaterial med polyesterbas från företaget Durat. Från Durat (2009) framgår att plasten till stor del består av återvunnet material och även är hundra procent återvinningsbar. Materialet framställs av restprodukter från plastindustrin i Sverige och Finland. I materialet kan man se små granulater och plasten upplevs ha en sidenlen finish.

Färgen vi valde på sittmöblerna var mörkblå för att komplettera färgen på kullen utan att stjäla fokus från den. Vi såg det också som positivt att materialet var från Norden eftersom detta innebär korta transportsträckor.

Materialet som läggs in istället för storgatstenen kommer från företaget Icestone och består av hundra procent återvunnet glas som är gjutet i cement (Icestone 2009). Materialet har en granitlik karaktär där man tydligt ser de små glasbitarna.

## Formspråk

Varje förändring vi gör på borggården märks väldigt tydligt. För att intrycket inte ska bli för rörigt, har vi valt att hålla oss till enkla men tydliga former. Vi har istället försökt variera oss genom höjd och avstånd, och på det sättet skapa en dynamisk plats. Olika kombinationer av samma element skapar olika karaktärer.



*Till vänster: Närbild på det material som läggs på borggården mellan smågatstenen (Icestone 2009).*

*Till höger: Närbild på det material som används på sittmöblerna (Durat 2009).*



*Exempel på bergslagssten som används till kullen. Här inmurat i en vägg. (Eklund 2008)*

### **Specifikt problem**

I tävlingen ingick att man skulle ta upp och lösa ett problem som var specifikt för platsen. Vi valde här att sätta borggårdarna i förhållande till dess omgivning. Ett problem för Gamla stan är att dess täta, medeltida stadsstruktur ger få gröna ytor att uppehålla sig på.

Genom vår gestaltning får nu Gamla stans invånare en grönare plats att träffas och uppehålla sig på, där de kan följa årstidernas växlingar i slånnet.

## **Diskussion**

### **Metod**

Här nedan reflekterar vi kring de olika metoder som vi använt oss av under arbetets gång. De presenteras här i den ordning som de återfinns i texten.

De förebilder som vi använde oss av till slutgestaltningen kom in relativt sent i gestaltningsprocessen. De inspirationsbilder som vi samlade på oss under inspirationsfasen sållades bort under arbetets gång. Idéerna de gav upphov till gallrades också ut på ett tidigt stadium. Det som däremot har varit konstant under hela gestaltningsprocessen är våra hållbarhetslösningar. Av detta har vi lärt oss att vi i början av ett gestaltungsarbete inte vet vad vi kommer att få för resultat. Inspiration föder idéer som i sin tur föder nya idéer. En förkastad idé kan också bidra till slutresultatet. Det är först med det färdiga förslaget framför sig som vi förstår hur allt hänger ihop. Sökandet efter förebilder kan därför under processens gång verka fruktlöst, men i slutändan ger det resultat.

Vi är nöjda med vårt val att använda ett brett spektrum av inventeringsmetoder som inte var platsspecifika. De förde med sig att vi inte hade för mycket förutfattade meningar om vad vi skulle se, innan vi besökt platsen. Det var också mycket givande att fylla i ett förtryckt protokoll, då det visade på saker som vi annars skulle ha förbisett. Det faktum att vi valde platsen när vi besökte den gjorde

att vi inte hade någon bakgrundsfakta om platsen när vi inventerade. Att inte kunna sätta platsen i dess historiska sammanhang eller känna till dess funktioner, gjorde att inventerandet på plats kändes mer spretigt och ofokuserat.

Av vår handledare, Sofia Sandqvist, fick vi tipset att skissa förutsättningslöst på olika gestaltningar innan vi besökte platsen. Tyvärr fick vi det tipset efter att vi gjort vår inventering. Det skulle varit intressant att se hur dessa skisser skulle ha sett ut. Denna metod är något som vi kommer att ta med oss till nästa gestaltungsarbete.

Vi gjorde analyser som är inspirerade av Lynch (Lynch 1964) och Gehl (Gehl 2003), både på gott och ont. Att vi inte slaviskt följde några givna metoder gjorde att vi kunde anpassa dem bättre efter vår plats. Detta innebär dock att vi kan ha förbisett vissa aspekter av metoderna, och på grund av detta inte åstadkommit en komplett analys. Det är svårt att veta vilken roll detta har spelat för slutresultatet.

När vi reflekterar kring de de krav som vi initialt ställde på vår gestaltning upplever vi att vi uppnått merparten. Vi ville att detta skulle vara en säker plats för kungafamiljen, men genom att det blir fler besökare på den inre borggården och att den blir möblerad, minskar vi säkerheten. Dock har vi försökt att ta hänsyn till säkerhetsfrågor så långt det var möjligt. Ingenting är placerat i direkt anslutning till fasaden och labyrinten är luftig och lätt att överskåda. Högvaktens verksamhet skulle få finnas kvar, men eftersom den endast sker på den yttre borggården har vi inte behövt ta hänsyn till den. Viss biltrafik är fortfarande möjlig. Bilar och andra fordon, till exempel limosin, ambulans och häst och vagn kan passera genom två av de fyra entréerna (den sydvästra och den sydöstra entrén). Besökare kan alltså fortfarande tas emot på den inre borggården. Som vi skrev i resultatdelen har vi separerat caféet från sittplatserna för att skapa rörelse på gården. Vi inser att detta kan upplevas som otympligt, men eftersom vi vill att hela platsen ska vara levande och att labyrinten inte bara ska betraktas utan även upplevas ville vi försöka styra människors rörelse. Vi anser att med vår formgivning kan borggården upprätthålla sin funktion som ceremoniell arena. Det är fortfarande möjligt att färdas med olika typer av fordon på borggården, och vi upplever att en ny utformning av borggården inte minskar dess estetiska värde.

## **Var boken rätt sätt att undersöka vår skissprocess?**

Ju mer vi funderar och reflekterar kring vår egen skissprocess desto tydligare blir den. Därför är det alltid användbart att läsa en bok om ämnet. Dock är vi tveksamma till om *Skapande handling* var det bästa valet. Boken är skriven av en psykolog som har samtalat med olika ”erfarna och erkända praktiker som skissar i sin vardagliga gärning” (Birgerstam 2000 s. 9). Författaren skissar inte själv och boken riktar sig främst till de som inte känner till något om skissprocessen. Fokus ligger snarare på teorier kring skissprocessen, än själva utförandet. Den här boken skulle ha passat bättre som litteratur i ett tidigare skede av utbildningen. Boken har tre delar, den första delen beskriver hur skissandet går till. Denna del fann vi mest konkret och givande. Vi hade hellre velat läsa detta i årskurs 1, när vi gjorde vår första gestaltungsuppgift. Resterande delar av boken kommer vi inte att rekommendera till andra landskapsarkitektstudenter. En av anledningarna till att vi inte är helt nöjda med boken var att vi för detta arbete sökte en bok med en tydlig

skissmetodik som vi kunde förhålla oss till. Boken passar snarare de som söker en djupare förståelse kring teorin bakom skissandet.

Vi läste boken parallellt med inventerings- och analysarbetet. När vi läst klart boken och funnit att den inte var vad vi hade önskat oss, var vi för långt gångna i vårt arbete för att hitta en ny bok och börja om från början. Det här var den enda bok vi blev rekommenderade och vi läste den utan att ifrågasätta om den verkligen passade för vårt arbete. Nu är vi medvetna om att vi borde ha ägnat mer tid åt att välja litteratur.

En annan aspekt vi funderat kring är Birgerstams uppdelning i estetisk-intuitivt och rationell-analytiskt skissande (Birgerstam 2000 s. 24). Hon beskriver det som två olika tillstånd man kan växla mellan. Men vi upplever att de sitter ihop och inte går att skilja från varandra. Man kan aldrig frigöra sig från vissa ramar. Även den mest intuitiva skissen över en plats man aldrig besökt tar ändå rationellt hänsyn till fasadernas placering, planens storlek och skisspapprets begränsningar. Det kan dock finnas en övervägande tyngdpunkt av den ena eller andra typen av skissande.

## Resultat

Båda är vi mycket nöjda med det slutgiltiga förslaget. Mycket tack vare att det är det mest genomarbetade och motiverade förslag vi gjort. Kombinationen av mer tid än vad vi normalt har och att vi genom hela processen har varit två gav ett bra resultat. Att kunna motivera och stå för alla delar av gestaltningen ger trygghet eftersom vi kan bemöta frågor och kritik med välgrundade argument.

Samtidigt känner vi att vi hade behövt ännu mer kunskap om hållbar utveckling. När vi arbetade var vi konstant tvungna att gå tillbaka och fråga oss: är detta verkligen socialt och ekologiskt hållbart? Detta bromsade upp och vi kände ständigt att vi hade för lite kunskap inom området. Bristen på djupare kunskaper inom ämnet gör det svårt för oss idag att utvärdera hur bra vårt förslag är ur ett hållbarhetsperspektiv.

En av anledningarna till att vi bara hann gestalta en av borggårdarna var att vi hade svårt att komma vidare i varje steg av skissprocessen. Vi var i fas med vår tidsplan fram till att vi skulle arbeta gemensamt och skissa på vårt förslag. Varje steg tog då längre tid än vad vi beräknat. Det var först efter handledning som vi kunde fatta beslut och ta nästa steg i processen. Detta gav den oroväckande insikten att vi, trots tre års studier, inte kunde komma igenom ett gestaltungsprojekt utan handledning. Även fast vi varit två och detta är vårt sjätte liknande arbete under utbildningen stannar processen ständigt av och vi behöver hjälp för att ta oss vidare. Det känns naturligt att få råd från mer erfarna personer, men det känns inte bra att vi knappt klarar oss utan dem.

Genom att skriva uppsats parallellt med gestaltungsarbetet, anser vi att det slutgiltiga förslaget blev bättre. Vi tappade inte bort några idéer eller tankar och det blev lättare att se luckor i resonemangen. Att vi skrev på uppsatsen kontinuerligt gjorde även uppsatsen mycket bättre. Vi hade all information färsk i minnet och behövde inte rekonstruera något i efterhand.

Att ställa upp i en tävling för att få ramverket till vårt gestaltande var en bra motivation. Det fick oss att satsa mer och att våga mer. Ett förslag som skickas in



till en tävling behöver vara mer genomarbetat och motiverat än ett förslag som visas upp för klasskamraterna.

Vi var medvetna om att omgestaltningen av borggården är ett mycket kontroversiellt förslag. Vissa kommer att anse att vi förstör en historisk plats, och är respektlösa mot de traditioner som finns här. Vi förstod dessa åsikter, men ansåg att platsen hade så mycket att vinna på att få ett nytt uttryck och användningsområde att vi valde att ändå genomföra vår gestaltning.

## **Reflektioner över arbetsprocessen och vårt eget lärande**

Beslutet att arbeta i par fattades långt innan vi bestämde vad kandidatarbetet skulle handla om. Vi är båda mycket nöjda med detta beslut. Att arbeta i par innebar för oss ett mer strukturerat arbetssätt och alltid ha någon att bolla idéer med. Vi fastslog tidigt ett arbetsschema som innebar fasta arbetsdagar, men lediga helger. Stressen minskade avsevärt eftersom vi jobbade effektivt då vi möttes, och var lediga större delen av den övriga tiden. Om man är två och har avtalat en arbetstid så kan man inte skjuta upp arbetet. Detta gjorde det lättare för oss att hålla oss till tidsplanen.

Att arbeta tillsammans gjorde att vi hela tiden var tvungna att klargöra våra tankar och resonemang för någon annan än oss själva. Detta innebar att vi undvek att fastna i våra egna idéer eller tappa den röda tråden. Vi kom längre i skissfasen än vad vi normalt sätt gör när vi jobbar ensamma, eftersom vi i varje stadium hade någon som utmanade ens idéer och inspirerade till nya.

Att vara två innebar dock en stor mängd kompromisser, både på gott och ont. Inga majoritetsbeslut kunde fattas vilket betydde att vi var tvungna att vara överens i varje fas. Att kompromissa innebär nog att det slutgiltiga resultatet blir bättre. Detta har vi erfårit även tidigare och i större grupparbeten. Det finns självklart en övre gräns, men uttrycket ”ju fler kockar, desto sämre soppa” stämmer inte i vårt fall. Dock innebär det också att man måste döda ett antal ”darlings” på vägen, vilket ofta känns besvärligt.

Det här arbetet har för oss inte enbart handlat om den enskilda individens prestation utan fokus har istället legat på öppenhet, dialog, kompromisser och resultat. Det här är det tidsmässigt mest omfattande grupparbetet vi har genomfört och det har varit av yttersta vikt att stämningen och gruppdynamiken har varit god genom hela arbetet. Självklart kan det individuella humöret och prestationerna växla, men man kan aldrig ha lika dåliga dagar som i ett större grupparbete. Att vi umgås privat och är vänner underlättar samarbetet eftersom vi redan innan kände till en del av varandras styrkor och svagheter. Innan vi började arbetet gick vi igenom vad vi hade för förväntningar, förhoppningar och mål, så att vad vi visste vad vi hade för utgångspunkt redan från början. Tack vare detta fick vi färre överraskningar under arbetets gång.

Det vi främst kommer att ta med oss från detta gestaltningsarbete är att det blir bättre om man inte sitter ensam och förälskar sig i sina egna idéer. Sen har vi också konstaterat att vi kan mycket om vår egen gestaltningsprocess, samtidigt som det finns väldigt mycket kvar att lära.

## Har vi uppnått vårt syfte?

När vår plan över Slottet var klar diskuterade vi om vi uppnått de syften vi inledningsvis formulerat. Vi tycker att vi har fått ökad insikt i vår gestaltningsprocess, men inte på det sätt som vi hade förväntat oss. I vårt arbete tog vi hjälp av en bok och skrev även personliga reflektioner. Detta var intressant, men gav oss inte så stora insikter som vi hoppats. Däremot fick vi mycket ut av det praktiska arbetet med vårt förslag. Vi erfor att när vi reflekterade teoretiskt, så sammanfattade vi endast tidigare erfarenheter. Det praktiska arbetet ställde oss inför nya hinder och frågor. Genom att bearbeta dessa väcktes nya insikter som hade varit svåra att ta till sig utan en personlig erfarenhet.

## Källor

Birgerstam, Pirjo (2000). *Skapande handling - om idéernas födelse*. Lund: Studentlitteratur.

Durat (2009). *Durat- recycled to last*. (Elektronisk) Tillgänglig: <<http://www.durat.com/#/material>> (2009-05-04).

Eklund Håkan (2008-01-09). *Färgklick*. (Elektronisk) Tillgänglig: <<http://www.fotosidan.se/blogs/hawk/index.htm?date=2008-02-01>> (2009-05-05).

Eniro (2009). *Eniro Utsikt*. (Elektronisk) Tillgänglig: <[www.eniro.se](http://www.eniro.se)>/Gamla stan/Stockholm. (2009-05-05).

Gehl Jan (2003). *Livet mellem husene : udeaktiviteter og udemiljøer*. København: Arkitektens forlag.

IFLA International Federation of Landscape Architects (2009). *46th IFLA world congress student competition*. (Elektronisk) Tillgänglig: <[http://www.46ifla2009.com.br/en/students\\_competition.php](http://www.46ifla2009.com.br/en/students_competition.php)> (2009-04-10).

Icestone (2009). *Icestone – durable surfaces made of recycled glass & concrete*. (Elektronisk) Tillgänglig: <[http://www.icestone.biz/index.php?option=com\\_content&task=view&id=115&Itemid=499](http://www.icestone.biz/index.php?option=com_content&task=view&id=115&Itemid=499)> (2009-05-05).

Kungliga Hovstaterna (2009). *Sommarkafé på Kungliga slottet* (Elektronisk) Tillgänglig: ><http://www.royalcourt.se/dekungligaslotten/aktuellt/aktuelltkungliga/sommarkafepakungligaslottet.5.36df73941192994694f80007608.html>> (2009-08-25)

Kungliga Hovstaterna (2009). *Carl XVI Gustaf 60 år* (Elektronisk) Tillgänglig: <<http://www.royalcourt.se/specialwebbsidor/jubileumswebbsidor/hmkonungen60ar/aktuellahandelser/aktuellahandelserhmk60ar/carlxvigustaf60ar.5.1a2467a10ad032dc2680002953.html>> (2009-08-25)



- Kungliga Hovstaterna (2009). *Kungliga slottet* (Elektronisk) Tillgänglig:  
<<http://www.royalcourt.se/dekungligaslotten/kungligaslottet/slottet/historik.4.187e1841020141a4c88000631.html>> (2009-08-25)
- Losantos Agatha (red) (2008). *Urbant landskap*. Loft publications, Barcelona
- Lynch Kevin (1964). *The image of the city*. Cambridge, Mass.: M.I.T. Press.
- Musée du Louvre (2009). *Louvre – Overview*. (Elektronisk) Tillgänglig:  
<<http://www.louvre.fr/llv/musee/alaune.jsp?bmLocale=en>> (2009-05-05).
- Nationalencyklopedins ordbok. Internetupplaga (2009). *Uppslagsord: Social hållbarhet*. (Elektronisk) Tillgänglig: <[http://ne.se/enkel/h%C3%A5llbar-utveckling?i\\_h\\_word=social+h%C3%A5llbarhet](http://ne.se/enkel/h%C3%A5llbar-utveckling?i_h_word=social+h%C3%A5llbarhet)> (2009-05-06).
- Pixumshop (2009). *Miljöprylar*. (Elektronisk) Tillgänglig:  
<[http://www.pixum.se/webshop/index.php?option=com\\_virtuemart&page=shop.browse&category\\_id=14&Itemid=54](http://www.pixum.se/webshop/index.php?option=com_virtuemart&page=shop.browse&category_id=14&Itemid=54)> (2009-05-06).
- Stadsbyggnadskontoret (2003). *Metod för sociotopkarta, del 2*. (Elektronisk) Tillgänglig:  
<<http://www.stockholm.se/TrafikStadsplanering/Stadsplanering/Gronstrukturplanering/Sociotopkarta/>>(2009-04-10).
- Stadsbyggnadskontoret (2003). *Sociotophandboken*. (Elektronisk) Tillgänglig:  
<[www.stockholm.se/Global/Stadsövergripande%20ämnen/Trafik%20&%20Stadsmiljö/Stadsplanering/SociotopA.pdf](http://www.stockholm.se/Global/Stadsövergripande%20ämnen/Trafik%20&%20Stadsmiljö/Stadsplanering/SociotopA.pdf)>(2009-03-27).
- Swepo profil (2009). *Lux oro*. (Elektronisk) Tillgänglig:  
<<http://www.swepoprofil.se/produkt/pasar-utan-tryck/lux-oro>>(2009-05-06).
- Trees Online (2009). *Blackthorn or Sloe*. (Elektronisk) Tillgänglig:  
<[http://www.trees-online.co.uk/0-0-c-313\\_210.html](http://www.trees-online.co.uk/0-0-c-313_210.html)> (2009-05-05).
- Wikipedia (2009) *SWOT analysis*. (Elektronisk) Tillgängli:<[http://en.wikipedia.org/wiki/SWOT\\_analysis](http://en.wikipedia.org/wiki/SWOT_analysis)> (2009-09-17).