

# KUTATÁSI BESZÁMOLÓ

## A terület alapú gazdaságméret és a standard fedezeti hozzájárulás (SFH) összefüggéseinek vizsgálata a Nyugat-dunántúli régióban

OTKA 48960

### TARTALOMJEGYZÉK

<b>1. A KUTATÁST MEGELŐZŐ FOLYAMATOK – SZERKEZETVÁLTOZÁS A MAGYAR MEZŐGAZDASÁGBAN.....</b>	<b>2</b>
1.1. A GAZDASÁGOK SZÁMÁNAK VÁLTOZÁSA.....	2
1.2. A MÉRETKATEGÓRIÁKON BELÜLI ÁTRENDEZŐDÉS .....	4
<b>2. A NYUGAT-DUNÁNTÚLI RÉGIÓ MEZŐGAZDASÁGÁNAK ÜZEMI SZERKEZETE .....</b>	<b>6</b>
2.1. GAZDASÁGSZÁM .....	6
2.2. FÖLDHASZNÁLAT .....	6
2.3. GAZDASÁGMÉRET, KONCENTRÁCIÓ.....	8
<b>3. KÉRDŐÍVES FELMÉRÉSEK EREDMÉNYEI.....</b>	<b>12</b>
3.1. ANYAG ÉS MÓDSZER .....	12
3.2. EGYÉNI GAZDASÁGOK.....	13
3.2.1. A RÉGIÓ MAGÁNGAZDASÁGAINAK KÉRDŐÍVES VIZSGÁLATA .....	14
3.2.2. AZ EGYÉNI GAZDASÁGOK EGYÉB JELLEMZŐI .....	18
3.2.2.1. <i>Iskolai végzettség összefüggéseinek elemzése</i> .....	18
3.2.2.2. <i>Szövetkezés</i> .....	19
3.2.2.3. <i>Jövőre vonatkozó (fejlesztési) tervek</i> .....	19
3.2.3. AZ EGYÉNI GAZDASÁGOK OSZTÁLYBA SOROLÁSA .....	19
3.3. GAZDASÁGI SZERVEZETEK.....	23
3.3.1. SZERVEZETI FORMA, TERMELÉSI IRÁNY, ÖKONÓMIAI MÉRET ÉS FÖLDHASZNÁLAT.....	23
3.3.2. INTEGRÁCIÓS FOLYAMATOK, TÁMOGATÁSOK IGÉNYBEVÉTELE, FEJLESZTÉSI ELKÉPZELÉSEK .....	25
3.3.3. KÖVETKEZTETÉSEK .....	25
3.4. A FÖLDBIROK- ÉS ÜZEMSZERKEZETET MEGHATÁROZÓ TÉNYEZŐK HATÁSELEMZÉSE A NYUGAT-DUNÁNTÚLI RÉGIÓBAN .....	26
3.4.1. EREDMÉNYEK .....	27
3.4.1.1. <i>Egyéni gazdaságok</i> .....	27
3.4.1.2. <i>Gazdasági szervezetek</i> .....	28
3.4.2. KÖVETKEZTETÉSEK .....	29
<b>FORRÁSMUNKÁK JEGYZÉKE .....</b>	<b>30</b>

# 1. A KUTATÁST MEGELŐZŐ FOLYAMATOK – SZERKEZETVÁLTOZÁS A MAGYAR MEZŐGAZDASÁGBAN

Kutatási tevékenységünk adekvát lefolytatásának előfeltétele, hogy megismerjük a magyar agrárgazdaságban, ezen belül az üzemi struktúrában lejátszódó folyamatokat. Ezért vizsgáltuk a gazdasági szervezetek és egyéni gazdaságok számában és ökonómiai méretkategóriáikban lezajlott változásokat, a megfigyelhető átrendeződés tendenciáit.

## 1.1. A GAZDASÁGOK SZÁMÁNAK VÁLTOZÁSA

A mezőgazdasági üzemszerkezetben 2000 és 2005 között bekövetkezett folyamatokat követtük nyomon mind az összes gazdaság, mind az egyéni gazdaságok és gazdasági szervezetek vonatkozásában.

Az 1. táblázat az összes gazdaság szempontjából mutatja be a vizsgált évek változásait, a *gazdálkodási típusok* szerinti bontásnak megfelelően. Az adatok alapján megállapítható, hogy a gazdaságok száma a három év alatt összességében 26 %-kal csökkent.

A szakosodott gazdaságok – szürke színnel jelölt cellák – esetében a szántóföldi növénytermesztéssel foglalkozóknál történt a legnagyobb arányú változás, számuk 37%-kal esett vissza.

A legeltetéses állattartó gazdaságok és az abrakfogyasztó állatot tartók számában is erőteljes visszaesés következett be (31 és 15 %-os), egyedüli – az előbbieknél kisebb mértékű – növekedést a kertészetre és az állandó növénykultúrák (szőlő, gyümölcs) termesztésére specializálódott gazdaságoknál találunk.

**1. táblázat: Mezőgazdasági tevékenységet végző gazdaságok számának alakulása  
(összes gazdaság)**

A gazdálkodás típusa	A gazdaságok száma			Változás 2005/2000
	2000	2003	2005	
1. Szántóföldi növénytermesztés	174 866	111 464	109 464	63%
2. Kertészet	10 139	8 753	10 931	108%
3. Állandó növénykultúrák termesztése	88 614	128 526	105 400	119%
4. Legeltetéses állattartás	26 441	17 653	18 227	69%
5. Abrakfogyasztó állatok tartása	163 314	147 772	138 409	85%
6. Vegyes növénytermesztés	155 750	97 927	90 988	58%
7. Vegyes állattartás	157 080	122 278	108 832	69%
8. Növénytermesztés és állattartás vegyesen	180 932	133 423	122 670	68%
9. Nem besorolható gazdaságok	9 780	5 625	9 603	98%
<b>Összesen:</b>	<b>966 916</b>	<b>773 421</b>	<b>714 792</b>	<b>74%</b>

*Forrás:* KSH (2004): Magyarország mezőgazdasága. Gazdaságtipológia, 2000, 2003. Budapest. 10-19 p. és KSH (2006): Magyarország mezőgazdasága. Gazdaságtipológia, 2005. Budapest 8-11 p. adatai alapján saját számítás és szerkesztés.

A koncentrációs folyamatok mélyebb vizsgálatához lényeges elkülöníteni a két gazdaságcsoporthat. A *gazdasági szervezetek* esetében (2. táblázat) megfigyelhető, hogy amíg az állattenyésztésre szakosodott gazdaságok száma csökkent, addig a többi gazdaságtípusnál növekedést tapasztalunk. Pozitív folyamatot mutat az a tény, hogy a gazdasági szervezeti formában működő gyümölcs- és szőlőtermesztő egységek száma több mint duplájára nőtt.

**2. táblázat: Mezőgazdasági tevékenységet végző gazdaságok számának alakulása (gazdasági szervezetek)**

A gazdálkodás típusa	A gazdaságok száma			Változás 2005/2000
	2000	2003	2005	
1. Szántóföldi növénytermesztés	2 220	2 927	2 984	134%
2. Kertészet	152	240	207	136%
3. Állandó növénykultúrák termesztése	511	978	1 186	232%
4. Legeltetési állattartás	690	693	655	95%
5. Abrakfogyasztó állatok tartása	732	664	669	91%
6. Vegyes növénytermesztés	196	194	233	119%
7. Vegyes állattartás	88	68	63	72%
8. Növénytermesztés és állattartás vegyesen	493	436	395	80%
9. Nem besorolható gazdaságok	3 300	1 613	1 505	46%
<b>Összesen:</b>	<b>8 382</b>	<b>7 813</b>	<b>7 897</b>	<b>94%</b>

*Forrás:* KSH (2004): Magyarország mezőgazdasága. Gazdaságtipológia, 2000, 2003. Budapest. 10-19 p. és KSH (2006): Magyarország mezőgazdasága. Gazdaságtipológia, 2005. Budapest 8-11 p. adatai alapján saját számítás és szerkesztés.

Az **egyéni gazdaságok** (3. táblázat) száma 26%-kal csökkent. A legnagyobb mértékű (38%-os) változás a szántóföldi növénytermesztéssel foglalkozóknál következett be (a szakosodott gazdaságokon belül). Erőteljes koncentrálódást tapasztalhatunk ennél a gazdaságtípusnál, mivel a csökkenéssel egyidejűleg a gazdasági szervezeteknél 34%-os növekedést figyelhetünk meg (2. táblázat).

**3. táblázat: Mezőgazdasági tevékenységet végző gazdaságok számának alakulása (egyéni gazdaságok)**

A gazdálkodás típusa	A gazdaságok száma			Változás 2005/2000
	2000	2003	2005	
1. Szántóföldi növénytermesztés	172 646	108 537	106 750	62%
2. Kertészet	9 987	8 513	10 724	107%
3. Állandó növénykultúrák termesztése	88 103	127 548	104 214	118%
4. Legeltetési állattartás	25 751	16 960	17 572	68%
5. Abrakfogyasztó állatok tartása	162 582	147 108	137 740	85%
6. Vegyes növénytermesztés	155 554	97 733	90 755	58%
7. Vegyes állattartás	156 992	122 210	108 762	69%
8. Növénytermesztés és állattartás vegyesen	180 439	132 987	122 275	68%
9. Nem besorolható gazdaságok	6 480	4 012	8 098	125%
<b>Összesen:</b>	<b>958 534</b>	<b>765 608</b>	<b>706 895</b>	<b>74%</b>

*Forrás:* KSH (2004): Magyarország mezőgazdasága. Gazdaságtipológia, 2000, 2003. Budapest. 10-19 p. és KSH (2006): Magyarország mezőgazdasága. Gazdaságtipológia, 2005. Budapest 8-11 p. adatai alapján saját számítás és szerkesztés.

A másik nagymértékű (32%-os) visszaesés a legeltetési állattartóknál következett be. A vizsgált időszakra vonatkozóan – a tejtermelésre jellemző rossz jövedelmezőségi viszonyokat tekintve – ez természetes leépülési folyamatnak tekinthető. Amennyiben párhuzamot vonunk a hasonló tevékenységű gazdasági szervezetekkel, azt tapasztaljuk, hogy azok száma stabil, az 5 év alatt csak néhányuk morzsolódott le. A nagyüzemi tejtermelés – bízva a tejágazat válságának enyhülésében – megpróbálja átvészelni a kedvezőtlen közzgazdasági viszonyokat.

Tovább vizsgálva a legeltetési állattartó gazdaságok típusának belső szerkezetét, nem látunk elmozdulást a marhahízlásra való áttérésre vonatkozóan. Minden olyan típusú gazdaságnál, ahol a marhahízlás szerepet kap – szarvasmarhatartás (főleg hízlalással), vagy legeltetési állattartás

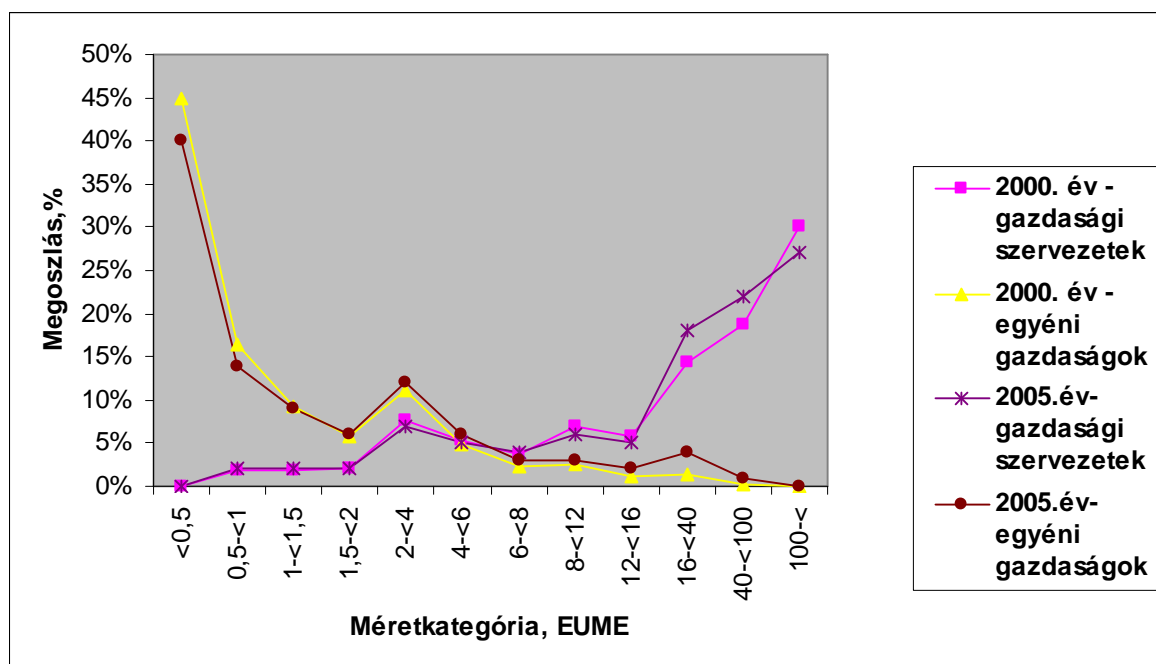
(tejhasznú állatok kivételével) és szántóföldi növénytermesztés vegyesen, stb. – jelentős mértékkel lecsökkent darabszámot találunk.

## 1.2. A MÉRETKATEGÓRIÁKON BELÜLI ÁTRENDEZŐDÉS

Az EU tipológiai rendszerében használt 9 méretkategóriát a hazai speciális viszonyok következtében a KSH még három kategóriával bővítette, tehát a 2 EUME alatti tartományt négy osztályba sorolta.

A méretkategóriák szerinti megoszlást azoknál a gazdaság típusoknál tartottuk különösen fontosnak megvizsgálni, ahol a gazdaságszámban a legjelentősebb változást tapasztaltuk.

A **szántóföldi növénytermesztést** végző gazdasági szervezetek és egyéni gazdaságok méretkategóriánkénti bontását az 1. ábra mutatja be.



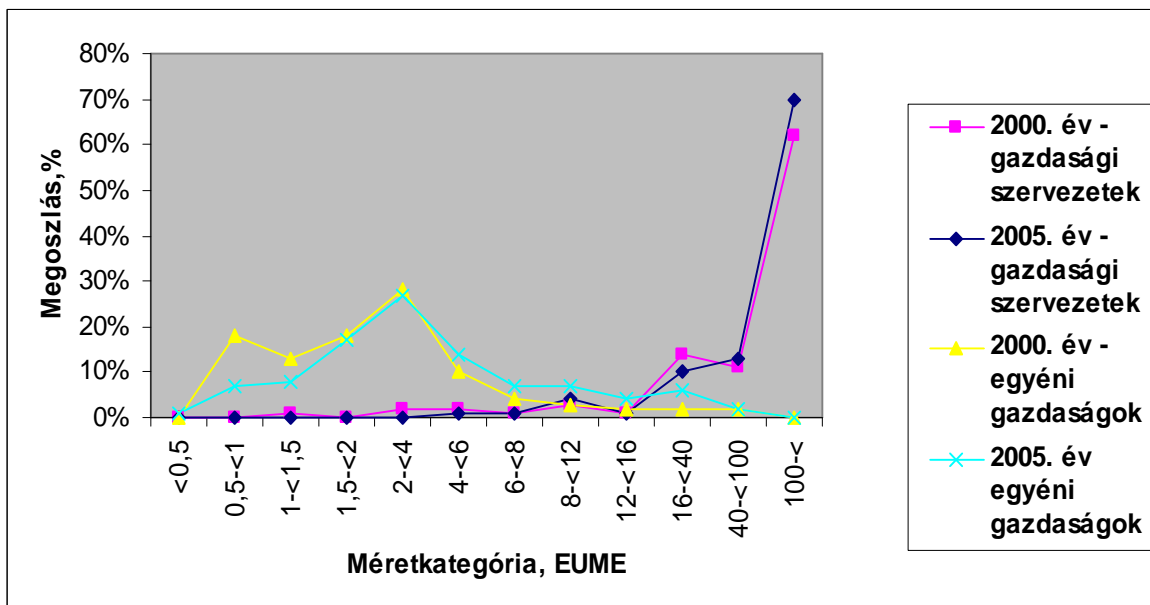
1. ábra: A szántóföldi növénytermesztést végző gazdaságok megoszlása gazdaságcsopontonként és méretkategóriánként (%)

Forrás: KSH (2004): Magyarország mezőgazdasága. Gazdaságtipológia, 2000, 2003. Budapest. 25-45 p. és KSH (2006): Magyarország mezőgazdasága. Gazdaságtipológia, 2005. Budapest 22-25 p. adatai alapján saját számítás és szerkesztés.

Mindkét vizsgált évben a **növénytermesztő szervezetek** döntő többsége (63 és 67 százaléka) a 16 EUME (12 millió Ft) feletti ökonómiai méretnél nagyobb értéket állít elő. Számuk az 5 év alatt 2220-ról 2984-re növekedett.

Az ebben a gazdaságtípusban termelő **egyéni gazdaságok** esetében szinte megfordul az előbb vázolt helyzet, 2000-ben 76%-uk, 2005-ban pedig 69%-uk a legalacsonyabb, 2 EUME alatti kategóriában helyezkedik el; a nagyarányú gazdaságszám (172 ezerről 106 ezerre) csökkenés mellett azonban itt is jellemző, hogy a koncentrációs folyamatok eredményeként megoszlásuk az egyes méretkategóriák között egyenletesebbé válik, a legkisebb méreteken erőteljesebb a gazdaságszám csökkenése.

A megoszlási viszonyszámokat tovább elemezve, nagyon érdekes helyzetet tapasztalunk a **tejtermelésre szakosodott gazdaságoknál** (2. ábra).



2. ábra: A tejtermelésre szakosodott gazdaságok megoszlása gazdaságcsoportonként és méretkategóriánként

Forrás: KSH (2004): Magyarország mezőgazdasága. Gazdaságtipológia, 2000, 2003. Budapest. 25-45 p.  
KSH (2006): Magyarország mezőgazdasága. Gazdaságtipológia, 2005. Budapest 22-25 p. adatai alapján saját számítás és szerkesztés.

Az e típusba sorolható gazdasági szervezetek száma 263-ról 199-re, ugyanakkor az **egyéni gazdaságok** száma 10766-ról 2994-re változott (62%!). Utóbbi nagymértékű csökkenés magával hozta a struktúra jelentős változását is. Az ábrázolt megoszlási mutatók azt jelzik, hogy a legkisebb ökonómiai méretű egységek nagy része felszámolta az állományát (2 EUME alatti gazdaságok aránya 49%-ról 33%-ra csökkent), ugyanakkor a nagyobb méretű gazdaságok aránya növekedett, mindezzel együtt a gazdaságszerkezet optimálisabb képet mutat.

A **szervezetek** esetében a koncentráció mértéke még erőteljesebbé vált, mivel míg a 16 EUME feletti kategóriát 2000-ben 87%-uk képviselte, addig 2005-ben ez az arány már 93%.

**Összefoglalóan megállapítható**, hogy 2000 és 2005 között az üzemi koncentráció a leghatározottabban a szántóföldi növénytermelésre specializált gazdaságokban indult el.

A szarvasmarhatartóknál az egyéni gazdaságok száma nagymértékben csökkent, de nemcsak a legkisebb méretkategóriákban, hanem mindegyik méretben hasonló mértékben.

A tejtermelés mélyülő válságára az egyéni formában működők – gazdaságuk felszámolásával – rugalmasabban válaszoltak a tejtermelő nagyüzemeknél, amelyek a mérethatékonyságukból adódóan még stabilan működnek, sőt állományt is bővítenek.

## 2. A NYUGAT-DUNÁNTÚLI RÉGIÓ MEZŐGAZDASÁGÁNAK ÜZEMI SZERKEZETE

A Nyugat-dunántúli régió (Győr-Moson-Sopron, Vas, és Zala megye) az ország területének 12,5%-át foglalja el; ezt meghaladó, 12,9%-os arányú a mezőgazdasági területből való részesedése.

Mezőgazdaságának szerkezetéből adódóan – takarmánytermő és gyepterülete alapján – az ország legsűrűbb szarvasmarha állományával rendelkezik.

A régió lakosságának közel egynegyede folytat különböző gyakorisággal mezőgazdasági tevékenységet. Ez az arány a Budapest nélkül számított országos átlaghoz hasonló; azonban kistérségenként tág határok között szóródik, összefüggésben a városiasodás fokával.

A régió termelési struktúrájának átalakulása követte a társadalmi-gazdasági rendszerváltásból adódó országos folyamatokat; **de az összes gazdasági egységen belül az egyéni gazdaságok részaránya mind a földhasználat, mind az állatállományon belül az országos átlagnál alacsonyabb arányt képvisel (Hegyi, J. 2005).**

### 2.1. GAZDASÁGSZÁM

A KSH 2005-ben és az azt megelőző években végzett Gazdaságszerkezeti Összeírások –amelyek a gazdasági szervezetek esetében teljes körűek – adatai alapján megállapítható, hogy koncentrációs folyamatok nem torpantak meg. A 2000. évi Általános Mezőgazdasági Összeírás óta a mezőgazdaságban működő összes gazdaságszám jelentős csökkenése (Nyugat-Dunántúl 22%, Magyarország 26%) mellett a gazdasági szervezetek száma növekedett. Nyugat-Dunántúlon ez a növekedés (18%) nagyobb mértékű, mint országosan (14%) (4. táblázat).

Ugyanerre az időszakra vonatkozóan, termelési típus szerinti bontásban vizsgálva a folyamatokat, a növekedés a növénytermesztő gazdaságokban a legnagyobb mértékű (34%-os), míg az állattartóknál stagnálás, a vegyes gazdaságok számában pedig némi csökkenést tapasztalhatunk.

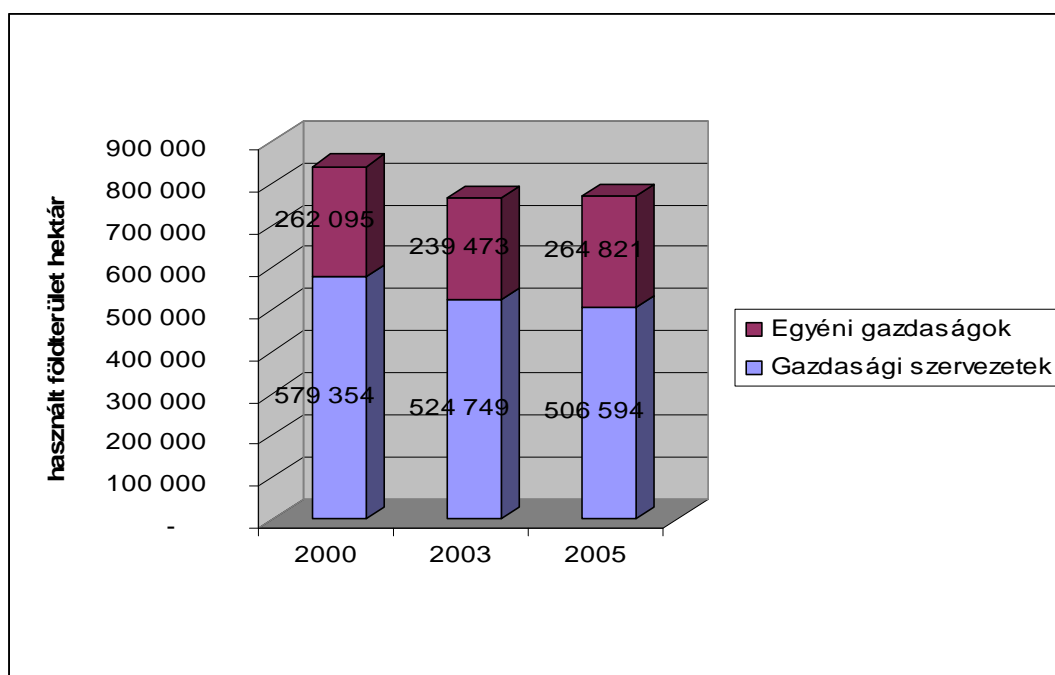
4. táblázat: A gazdaságok számának alakulása gazdaságcsoportok szerint; 2000, 2003, 2005

	Gazdasági szervezetek			Egyéni gazdaságok			Összes gazdaság		
	2000	2003	2005	2000	2003	2005	2000	2003	2005
<b>Nyugat-Dunántúl</b>									
gazdaság szám, db	915	1 049	1 082	101 678	82 353	77 812	101 721	83 402	78 894
változás 2000 évhez, %		115%	118%		81%	77%		82%	78%
<b>Magyarország</b>									
gazdaság szám, db	6 954	7 813	7 927	958 534	765 542	706 877	965 488	773 655	714 804
változás 2000 évhez, %		112%	114%		80%	74%		80%	74%

Forrás: Magyarország mezőgazdasága, 2005. Gazdaságszerkezeti összeírás. KSH, Budapest. 2006. saját számítás és szerkesztés

### 2.2. FÖLDHASZNÁLAT

A földhasználatot tekintve 2000 és 2005 között csökkent a gazdaságok által hasznosított földterület nagysága, így a régió területéből való részesedés a korábbi 75%-ról 68%-ra mérséklődött. A változást a gazdasági szervezetek által használt terület csökkenése idézte elő (3. ábra), de láthatjuk, hogy a földterület hasznosításában a közép- és nagyüzemek szerepe így is meghatározó marad.



### 3. ábra: A használatban lévő földterület nagysága gazdaságcsoportonként a Nyugat-Dunántúlon

Forrás: Magyarország mezőgazdasága, 2005. (2006) Gazdaságszerkezeti összeírás. KSH, Budapest. 2006. adatai alapján saját szerkesztés.

A gazdálkodói típus szerinti bontásban is számottevő változások jellemzőek a 2000 utáni időszak fölhasználására (5. táblázat).

A vegyes gazdaságok által használt földterület főleg az egyéni gazdaságok, de a gazdasági szervezetek esetében is jelentős csökkentést mutat, ami az állatállomány folyamatos visszaesésére vezethető vissza. Mindezzel párhuzamosan évről-évre bővült a kizárólag növénytermesztők által használt terület nagysága, mivel az állattenyésztők csak elenyésző nagyságú földdel rendelkeztek.

2005-re a **gazdasági szervezeteknél a növénytermesztők, az egyéni gazdaságoknál pedig a vegyes gazdaságok** birtokolják a földterület nagyobb részét.

### 5. táblázat: A földterület nagysága és megoszlása termelési típusok és gazdaságcsoportok szerint a Nyugat-Dunántúlon (hektár)

Év	Növénytermesztő gazdaságok	Állattenyésztő gazdaságok	Vegyes gazdaságok	Összesen
<b>Gazdasági szervezetek</b>				
2000	257 961	-	321 393	579 354
2003	210 498	43	314 206	524 747
2005	290 596	142	215 856	506 594
<b>Egyéni gazdaságok</b>				
2000	84 448	1 399	176 248	262 095
2003	104 382	1 598	133 493	239 473
2005	123 580	1 126	140 115	264 821
<b>Összes gazdaság</b>				
2000	342 409	1 399	497 641	841 448
2003	214 880	1 641	447 699	764 220
2005	414 176	1 268	355 971	771 415

Forrás: A gazdaságszerkezeti összeírás főbb eredményei a Nyugat-Dunántúlon. KSH. Győri Igazgatóság. Győr. 2006. 22 p.

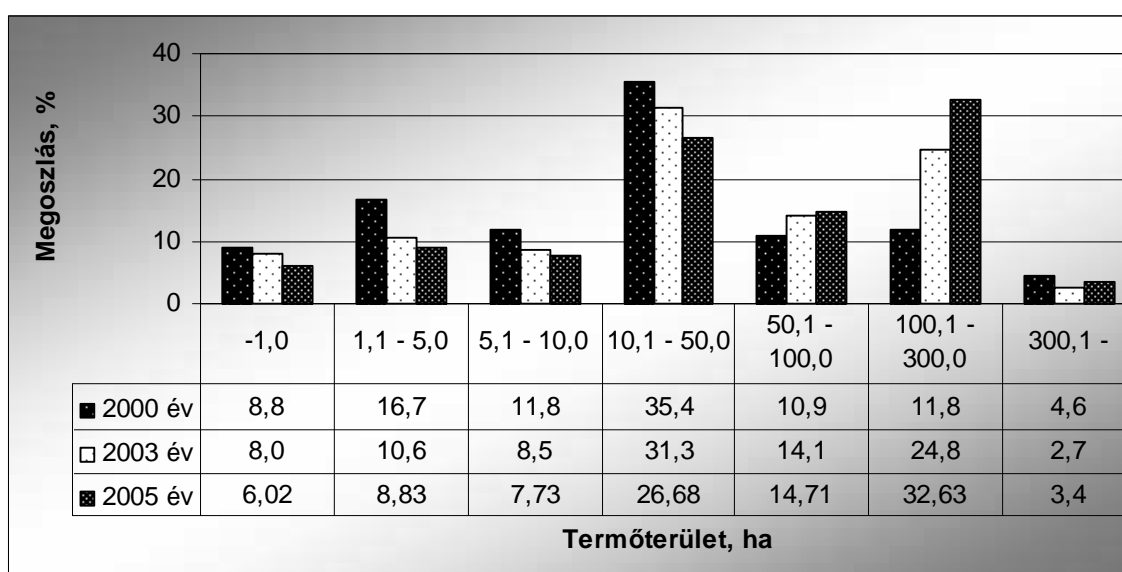
## 2.3. GAZDASÁGMÉRET, KONCENTRÁCIÓ

Országosan jellemző folyamat az **egyéni gazdaságok** számának drasztikus csökkenése (lásd 1. fejezet). A csökkenés azonban a régió területén nem azonos mértékben következett be a kis- és nagyméretű gazdaságokban. A termőterületük alapján történő megoszlásukat elemezve jól leírható átrendeződést mutatnak a régiót jellemző mutatószámok (4. ábra).

A felgyorsult koncentrációra utal, hogy az 50 ha alatti gazdaságok területi részaránya minden méretkategóriában csökken. Ugyanakkor az 50 és 300 ha közötti termőterülettel rendelkezők aránya növekedik. Figyelemre méltó a 100 és 300 ha közötti területen gazdálkodó egyéni gazdaságok részarányának 21%-os növekedése az összes termőterületen belül. A háromszáz hektár feletti területhasználók csak 5% körüli arányt mutatnak, és ez a mutató nem növekszik. A 4. ábra alapján megállapíthatjuk, hogy a régió egyéni gazdaságaira **2000-ben a 10 és 50 hektár közötti méret, míg 2005-ben már a 100 és 300 ha között használt földterület a legjellemzőbb.**

A **gazdasági szervezetek** területhasználatát tekintve (5. ábra) nem történik számottevő átrendeződés. A legnagyobb arányban az 1000 ha felett gazdálkodó szervezetek működnek, de arányuk 10%-kal csökken 2005-re. Összességében inkább a dekoncentrációs folyamatok jellemzőek a régió gazdasági szervezeteire: a nagygazdaságok aránya mind számukban, mind pedig területből való részesedésüket tekintve is csökken.

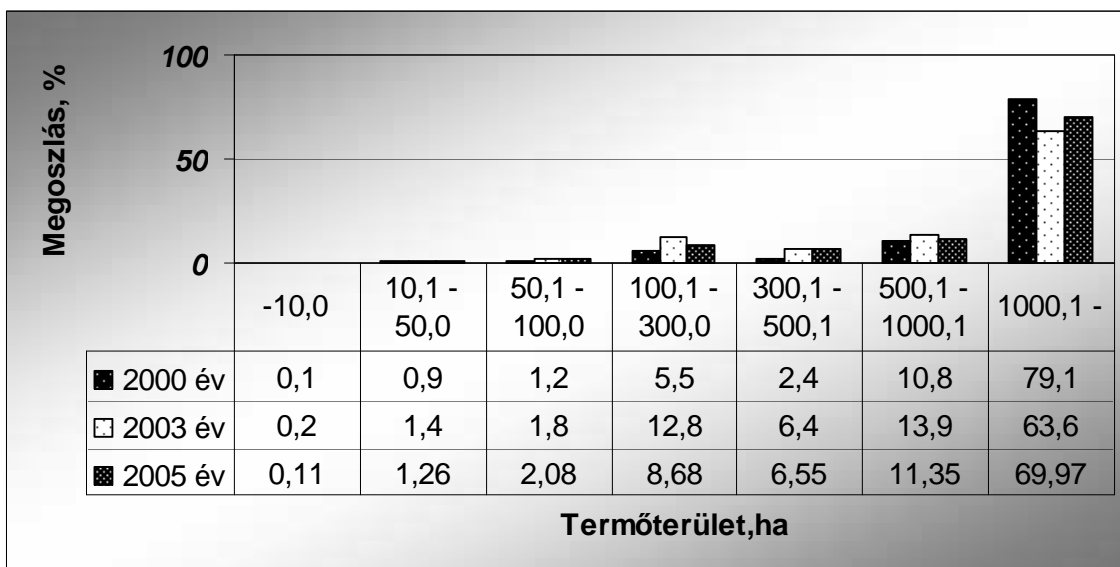
A két gazdaságcsoporthoz együtt vizsgálva arra következtethetünk, hogy a nagyon élesen elhatárolódó bipoláris szerkezet – a piaci viszonyok eredményeként – a kiegyenlítődés irányába indul el.



**4. ábra: Az egyéni gazdaságok területének megoszlása a termőterületük nagysága szerint (Nyugat-dunántúli régió) 2000, 2003, 2005**

*Forrás:* Magyarország mezőgazdasága a 2000. évben. Összefoglaló adatok. ÁMÖ 2000. KSH. Budapest. 2002. 42-43 p., Magyarország mezőgazdasága, 2003. Gazdaságszerkezeti összeírás. I. KSH. Budapest. 2004. 80-83 p. A gazdaságszerkezeti összeírás főbb eredményei a Nyugat-Dunántúlon. KSH. Győri Igazgatóság. Győr. 2006. 6-10 p. – saját számítás és szerkesztés.





5. ábra: A gazdasági szervezetek területi megoszlása a termőterület nagysága szerint (Nyugat-dunántúli régió) 2000, 2003, 2005

Forrás: Magyarország mezőgazdasága a 2000. évben. Összefoglaló adatok. ÁMÖ 2000. KSH. Budapest. 2002. 42-43 p., Magyarország mezőgazdasága, 2003. Gazdaságszerkezeti összeírás. I. KSH. Budapest. 2004. 80-83 p. A gazdaságszerkezeti összeírás főbb eredményei a Nyugat-Dunántúlon. KSH. Győri Igazgatóság. Győr. 2006. 6-10 p. – saját számítás és szerkesztés.

A használt földterület mellett a gazdaságok jövedelemtermelő képességét, illetve teljesítményét a KSH a mezőgazdasági termelés volumene, a hozamok és az átlagárak alapján számított *bruttó termelési érték* segítségével vizsgálja.

A magyar gazdaságszerkezet jellemző vonása, hogy a gazdaságok túlnyomó többsége (a régióban ez az arány 87,8%) évi 600 ezer Ft-nál kisebb termelési értéket állít elő (2005-ben).

Csak a **gazdasági szervezeteket** vizsgálva (6. táblázat) jóval kiegyenlítettebb szerkezetet tapasztalhatunk. Többségük a **legkisebb** és a **3 – 9,5** milliós kategóriában helyezkedik el. 2003 és 2005 között jövedelemtermelő képességük kissé visszaesett, ez a változás a régióban erőteljesebben mutatkozik meg, mint országosan. A megoszlásokat összehasonlítva megállapítható, hogy Nyugat-Dunántúlon csökkent a legnagyobb (70 millió Ft feletti) termelési értéket előállító szervezetek aránya (számuk is), míg a legkisebb kategóriák bővültek.

Az **egyéni gazdaságok** által létrehozott bruttó termelési érték is csökken a vizsgált évek alatt, de a kategóriák közötti megoszlás lényegesen nem változik.

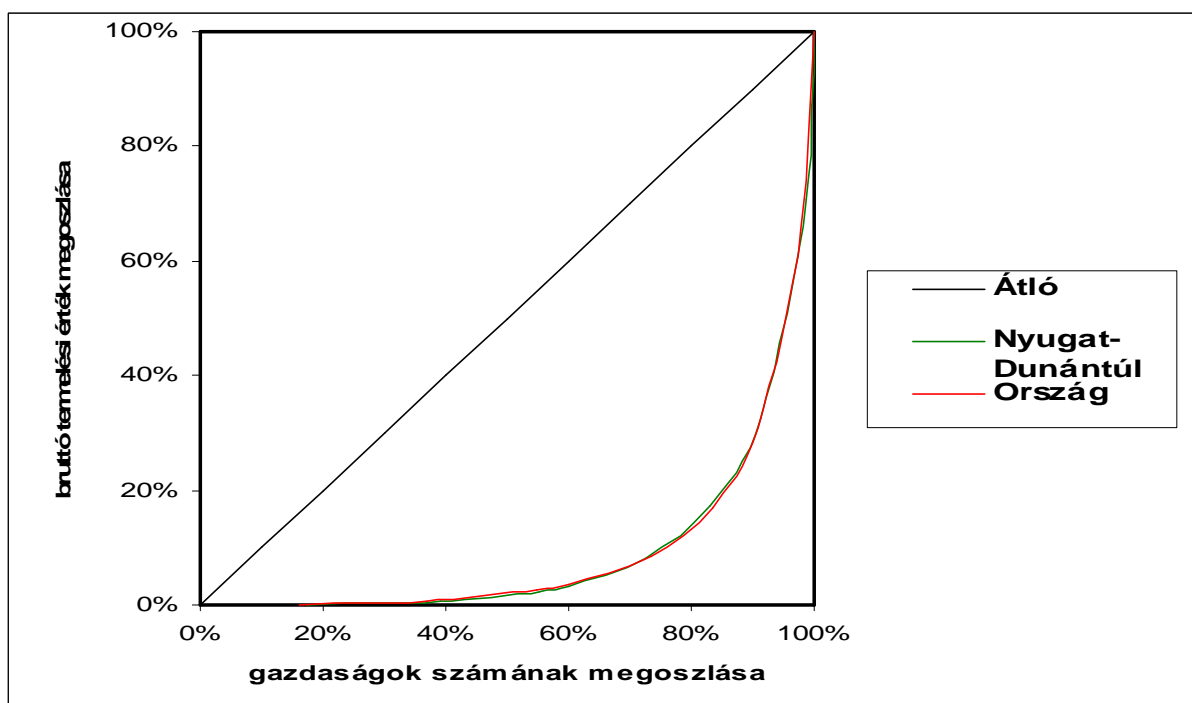
6. táblázat: A gazdasági szervezetek megoszlása a bruttó termelési érték szerint (%)

Bruttó termelési érték nagyságkategória, ezer Ft	Nyugat-Dunántúl		Magyarország	
	2003	2005	2003	2005
≤ 600	15,0	17,6	17,0	16,0
601 - 1500	11,8	12,0	11,1	11,1
1501 - 3000	10,8	9,4	10,1	9,8
3001 - 9500	16,8	16,3	17,7	18,0
9501 - 13000	4,7	4,9	4,5	4,9
13001 - 30000	13,4	12,4	13,9	13,5
30001 - 70000	9,2	10,4	8,5	10,1
70001 - 150000	8,7	8,3	7,3	7,4
150001 - 500000	8,3	7,5	7,9	7,3
500 001 -	1,3	1,3	1,9	2,0
Összesen:	100,0	100,0	100,0	100,0
<b>Számuk összesen:</b>	<b>1049</b>	<b>1082</b>	<b>7813</b>	<b>7927</b>
<b>Bruttó termelési érték, m. Ft</b>	<b>59 512</b>	<b>57 031</b>	<b>438 085</b>	<b>432 582</b>

Forrás: A gazdaságszerkezeti összeírás főbb eredményei a Nyugat-Dunántúlon. KSH, Győri Igazgatóság. Győr, 2006. 6-10 p. és Magyarország mezőgazdasága, 2005. (2006) Gazdaságszerkezeti összeírás. KSH, Budapest. 2006. 36 p. adatai alapján saját szerkesztés.

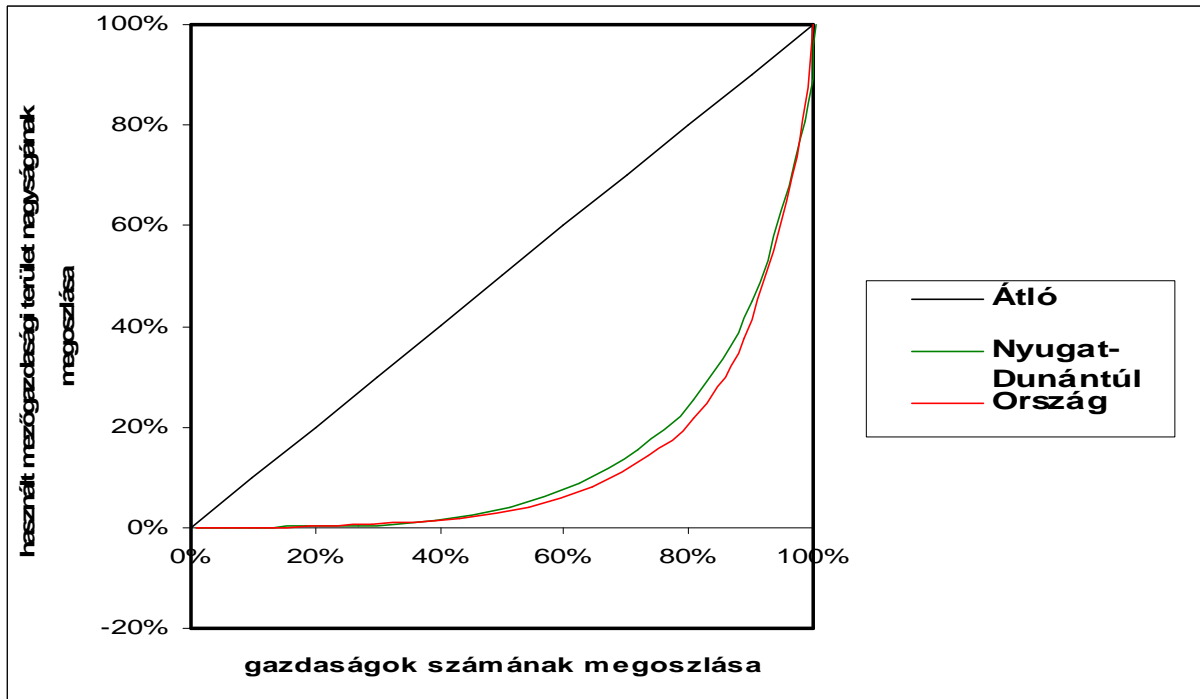
Lorenz-görbén elemezve a bruttó termelési érték koncentrációjának mértékét (6. ábra) nem találunk számottevő különbséget a régióra jellemző és az országos koncentrációs mérték között.

A használt mezőgazdasági területet vizsgálva (7. ábra) viszont a régióban kevésbé találjuk magasnak a koncentrációt, mint országosan. Tehát kiegyenlítettebb a terület-használatot, egyenletesebb megoszlást tapasztalunk a birtokméret tekintetében a Nyugat-Dunántúlon.



6. ábra: A bruttó termelési érték koncentrációja (gazdasági szervezetek) 2005

Forrás: Magyarország mezőgazdasága, 2005. (2006) Gazdaságszerkezeti összeírás. KSH, Budapest, 2006. adatai alapján saját szerkesztés.



**7. ábra: A használt mezőgazdasági terület koncentrációja (gazdasági szervezetek) 2005**

*Forrás:* Magyarország mezőgazdasága, 2005. (2006) Gazdaságszerkezeti összeírás. KSH, Budapest, 2006. adatai alapján saját szerkesztés.

## 3. KÉRDŐÍVES FELMÉRÉSEK EREDMÉNYEI

### 3.1. ANYAG ÉS MÓDSZER

A szakmai munka másik részében kifejezetten a Nyugat-dunántúli régió **egyéni** formában működő **gazdaságainak** vizsgálatára koncentráltunk.

Az elsődleges adatok gyűjtése az interjú-módszerhez tartozó kérdőíves megkereséssel történt. A **kérdőívek** kitöltése a gazdaságok körében részben személyes megkérdezésből származó, részben pedig postai úton történő adatgyűjtéssel zajlott. A primer adatok gyűjtése során, a kérdőívek kérdéseinek összeállításakor mind a kvalitatív (minőségi), mind a kvantitatív (mennyiségi) módszerek alkalmazásra kerültek. (Ezek együttes használata célszerű, hiszen a kvantitatív és kvalitatív kutatások szervesen kapcsolódnak egymáshoz, miközben jól ki is egészítik egymást.)

*A kérdőív tartalmának főbb elemei a következők:*

A gazdálkodás jogi formája

A vállalkozás vezetőjének iskolai végzettsége

A gazdálkodás célja

Az éves összes bevétel nagysága és annak milyen hányada származik mezőgazdasági termelő tevékenységből

A földtulajdon és földhasználat területi adatai

A termesztett/termelt mezőgazdasági termékek területére és hozamára vonatkozó adatok

Állatállomány nagysága

A gazdálkodást segítő támogatások kihasználására vonatkozó adatok

Szövetkezéshez való kapcsolódás információi

A gazdaság további tervei, fejlesztésre vonatkozó elképzelések

A **mezőgazdasági termelők sokasága** meghatározható az FVM-hivataloknál támogatásokra jelentkezettek regisztrációja alapján. A 2002-es évben a tárgyalt régióban mintegy 12500 egyéni mezőgazdasági termelő igényelt támogatást, ebből közel 11000 növénytermelő, illetve vegyes gazdaság használt földterületet és közülük 10282 darab érte el, vagy haladta meg az – EU-típológia szerint a statisztikai megfigyelés körébe vonható – 1 hektáros üzemméretet. (Az 1 hektáros limit biztosítja az inkább statisztikai, mint ökonómiai értelemben vett gazdaságméret minimumát.)

Az ÁMÖ 2000 adataival összevetve ezek a gazdaságok számarányukban 36,6%-át adták a census által felmérteknek, területi részesedésük viszont már 60,5%-a a KSH által közölteknek. (A GSZÖ 2003 adatai alapján még jobbák az arányok, hiszen az egyéniéek száma nagy arányban, valamint kis mértékben az összes, magángazdaságok által használt terület is csökkent.) Ezek tehát jobban tükrözik a valóságos viszonyokat az egyéni gazdaságokra vonatkozóan, hiszen az FVM-hivataloknál regisztrált, valóban árutermelő üzemekre nem jellemző a „több gazda egy gazdaság” ismert jelensége. A fentiek alapján megállapítható, hogy a méretüknél és részesedésüknél fogva a Nyugat-Dunántúli régió mezőgazdasági termelésének és földhasználatának döntő részét reprezentálják.

A kutatás **alapsokaságának** meghatározásánál az 1 hektárnál nagyobb területen működő gazdaságok közül kizárásra került a mellékfoglalkozású őstermelő működési forma, mivel nagy számarányuk, valamint csekély gazdasági súlyuk és területhasználatuk kontrasztja miatt felülreprezentáltak lettek volna a felmérésekben. Az alapsokaság száma így 2419-re módosult. A mintakiválasztás során minden negyedik termelő került a mintába, tehát a közel két és félezer gazdaság 25 százaléka. A **kiinduló minta** elemszáma így a régió tekintetében 610 db lett. Ezen gazdaságok lettek fel-, illetve megkeresve és az értékelhető válaszokat adók alkották a minta végleges elemszámát.

A mintavétel megfelelt az arányosan rétegzett mintavétel feltételének, de mivel csak az arra hajlandóságot mutatók tettek eleget a kérdések megválaszolásának, így nem tekinthető véletlen kiválasztásnak.

MŰKÖDÉSI FORMA	GY-M-S MEGYE		VAS MEGYE		ZALA MEGYE		ÖSSZESEN	
	bázis	25%	bázis	25%	bázis	25%	bázis	25%
Főfoglalkozású őstermelő	270	68	106	36	142	27	518	131
Nem főf. egyéni vállalkozó	67	17	28	13	49	7	144	37
Főf. egyéni vállalkozó	125	32	59	29	115	15	299	76
Családi gazdaság	517	130	379	141	562	95	1 458	366
<b>Összesen</b>	<b>979</b>	<b>247</b>	<b>572</b>	<b>219</b>	<b>868</b>	<b>144</b>	<b>2 419</b>	<b>610</b>

A kutatás következő része a Nyugat-dunántúli **gazdasági szervezeteit** mérte fel. Az előzményekhez hasonlóan szintén kérdőíves vizsgálat képezte az elemzés alapját.

Az adatgyűjtést minél teljesebb körben kívántuk elvégezni, ezért a már említett adatbázisunkból megpróbáltuk információkat kérni a mezőgazdasági termelésben aktívan részt vevő szervezetek többségétől. Így 371 db kérdőívet postáztuk az adatszolgáltatásra alkalmasnak tartott szervezetekhez, a működési formák megoszlásának arányában. Ezzel az összes mezőgazdaságban működő gazdasági szervezet egy negyedét szólítottuk meg, (de a kifejezetten mezőgazdasági termeléssel foglalkozók körének felét lefedi a minta).

#### A kérdőív tartalmának főbb elemei a következők:

A gazdálkodás jogi formája

A gazdálkodás termelési iránya (az SFH arányának megfelelően)

A gazdaság ökonómiai mérete

A földtulajdon és földhasználat területi adatai (2000, 2004 és 2006 évekre vonatkozóan)

A használt földterület nagyságának változtatásának igénye

Vertikális és horizontális kapcsolatrendszer

Öntözött terület nagysága

A gazdálkodást segítő támogatások kihasználására vonatkozó adatok

Üzemszerkezet alakulásának véleményezése

A gazdaság további tervei, fejlesztésre vonatkozó elképzelések

A felmérések során kapott adatok elemzését összehasonlító statisztikai módszerek segítségével végeztük el. A kutatás során gyűjtött adatokat a MS Office Excel 2002 táblázatkezelő program alkalmazásával dolgoztuk fel regionális és megyei szinten, üzemi-működési-, illetve méretkategóriák szerint.

### 3.2. EGYÉNI GAZDASÁGOK

A következőkben az egyéni gazdaságok mezőgazdasági területére vonatkozó földhasználati és üzemszerkezeti jellemzőket és azok tendenciáit vizsgáljuk a Nyugat-Dunántúli régióra vonatkozóan. Az adatgyűjtés során visszaérkezett, értékelhető mintáinak területi egységek és gazdálkodási formák szerinti megoszlását a 7. táblázat mutatja.

7. táblázat: A felmérés során feldolgozott értékelhető kérdőívek (db)

MŰKÖDÉSI FORMA	GYÓR-MOSON-SOPRON MEGYE	VAS MEGYE	ZALA MEGYE	NY-D RÉGIÓ
Őstermelő	17	6	11	34
Egyéni vállalkozó	11	5	14	30
Családi gazdaság	21	12	17	50
<b>Összesen</b>	<b>49</b>	<b>23</b>	<b>42</b>	<b>114</b>

Forrás: saját vizsgálat

Megállapítható, hogy az üzemek megoszlása a mintában – régiós viszonylatban – jól igazodik az alapsokaságban elfoglalt részarányukhoz.

### 3.2.1. A RÉGIÓ MAGÁNGAZDASÁGAINAK KÉRDŐÍVES VIZSGÁLATA

A kérdőíves felmérés alkalmával, a földhasználat jogcímének vizsgálatánál a két meghatározó forma (saját tulajdon, haszonbérlet) mellett megkérdezésre került a **szívességi használat**, mely főként az egyéni gazdálkodók birtokszerkezetének alakító tényezőjeként jöhet szóba. Az eredmények alapján megállapítható, hogy a szívességi földhasználat a régió egészében nem játszik számottevő szerepet, csupán kisebb részt foglal el az egyéniek körében. (8. táblázat) Ez a földhasználati mód nagyobb arányban Győr-Moson-Sopron megyére jellemző, a működési formák között pedig inkább az östermelőknél található, de még itt sem éri el a 10%-ot. Az országos arány – az AKI-nak a 2002-2004-es időszakra vonatkozó kutatásai szerint (Kapronczai, 2006) – ennél nagyobb, 13 százalék.

8. táblázat: A vizsgálatba vont egyéni gazdaságok földhasználat, 2004

TERÜLETI EGYSÉG	ÖSSZES MG-I TERÜLET (HA)			SAJÁT TULAJDON (%)			BÉRELT TERÜLET (%)			SZÍVESSÉGI HASZNÁLAT (%)		
	ÖSTERMELŐ (N=34)	EGYÉNI VÁLLALKOZÓ (N=30)	CSALÁDI GAZDASÁG (N=50)	ÖSTERMELŐ (N=34)	EGYÉNI VÁLLALKOZÓ (N=30)	CSALÁDI GAZDASÁG (N=50)	ÖSTERMELŐ (N=34)	EGYÉNI VÁLLALKOZÓ (N=30)	CSALÁDI GAZDASÁG (N=50)	ÖSTERMELŐ (N=34)	EGYÉNI VÁLLALKOZÓ (N=30)	CSALÁDI GAZDASÁG (N=50)
Gy-M-S megye	437,8	599,7	2049,1	50,0	26,3	39,7	38,4	61,2	57,5	11,6	12,5	2,8
Vas megye	54,0	200,2	982,8	74,1	50,5	35,2	18,5	49,5	64,8	7,4	0,0	0,0
Zala megye	170,1	481,9	1931,1	54,7	36,8	56,8	39,4	56,5	37,0	5,9	6,7	6,2
Ny-D régió	661,9	1281,8	4963,0	53,2	34,0	45,4	37,0	57,6	51,0	9,8	8,4	3,6

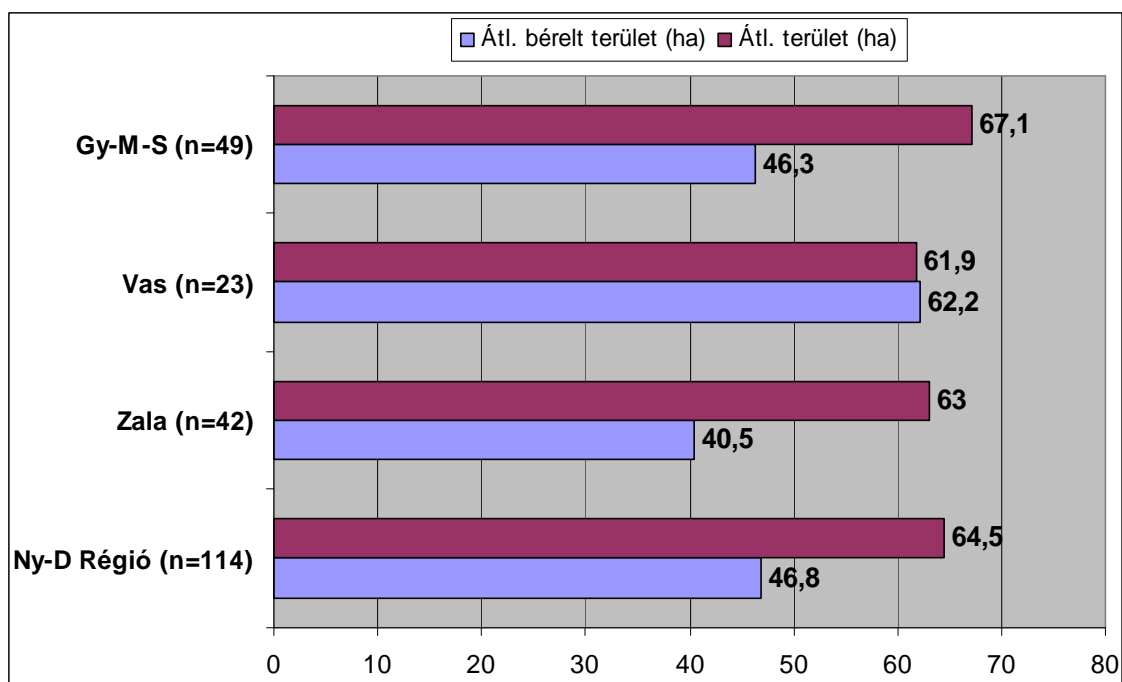
Forrás: saját vizsgálat

A működési formák tekintetében az egyéni vállalkozók használják legnagyobb arányban földterületüket haszonbérletként a régióban. Igaz ez Győr-Moson-Sopron és Zala megyére is, ugyanakkor Vas megyében a családi gazdaságok vezetnek, mégpedig arányában három és félszeresen haladják meg az östermelők bérleti részesedését.

A 8. ábrán **területi egységek szerinti** bontásban vizsgáljuk a mintában szereplő egyéni gazdaságok átlagos birtokméretét és fajlagos bérelt területét.

Mindhárom megyét, és ennél fogva a régiót nézve is meghaladja a fajlagos területméret a 60 hektárt; ennek körülbelül kétharmadára rúg az átlagosan bérelt terület. Kivételt képez Vas megye, ahol az utóbbi érték még az átlagosan művelt terület méretét is meghaladja. (A bérlet szempontjából a vas megyei mintát vizsgálva két megállapítás tehető: a családi gazdaságok között – amelyek amúgy is a minta üzemeinek felét adják – vannak a jellemzően nagy területet bérlők, valamint a minta viszonylag kis elemszámára tekintettel a kapott értéket fenntartással kell kezelnünk.)

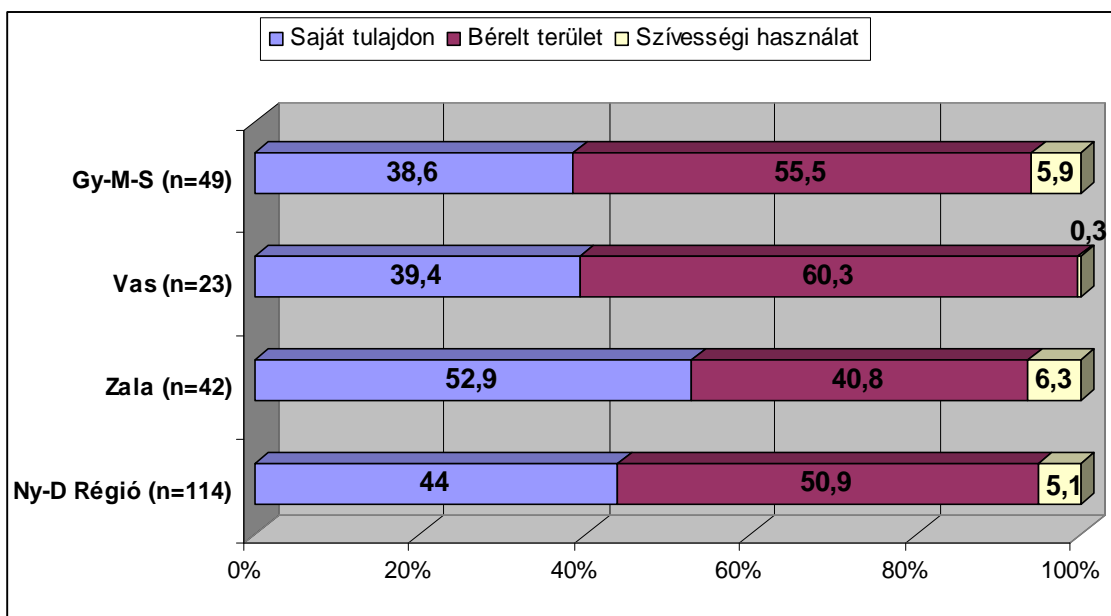
A béreltel rendelkező gazdaságok részaránya Győr-Moson-Sopronban a legmagasabb (80,4%) és Vas megyében a legalacsonyabb (60%), az egész régió vonatkozásában pedig 69,4 százalék.



8. ábra: Az egyéni gazdaságok átlagos birtokmérete és bérelt területe (ha), 2004

Forrás: saját vizsgálat

A 9. ábrán látható a földterület használatának **jogcím szerinti** tagolódása, mely összességében kedvezőnek mondható.



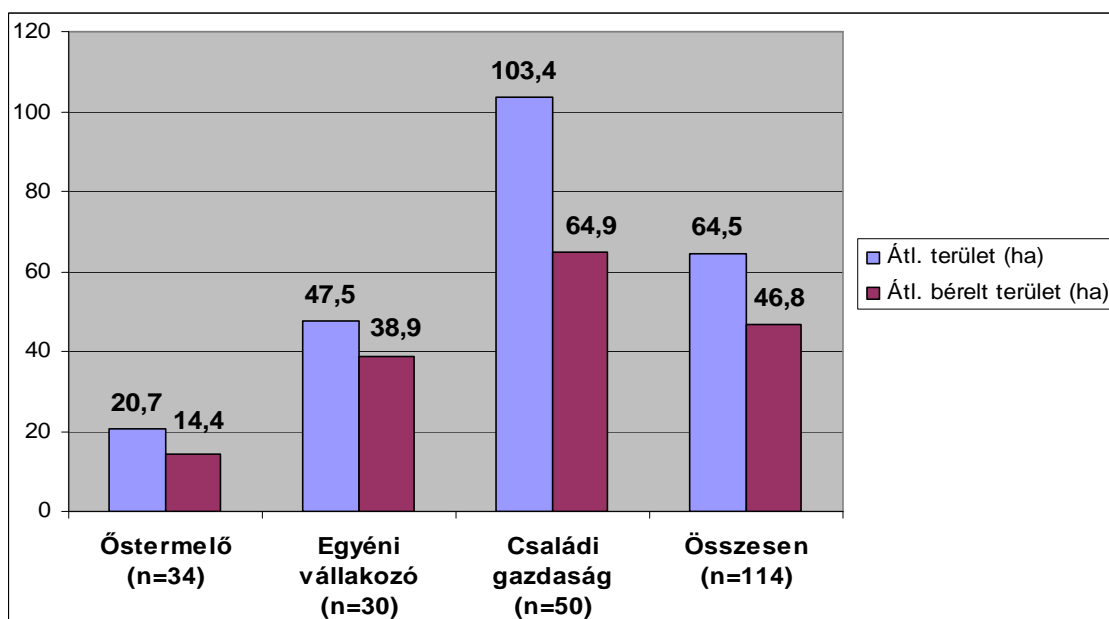
9. ábra: A földterület megoszlása a földhasználati formák szerint (%), 2004

Forrás: saját vizsgálat

Amennyiben a szívésségi használatot inkább a saját tulajdonú területek közé soroljuk (hiszen a saját tulajdonhoz hasonlóan használata elvileg nem jár költséggel), akkor az egész Nyugat-Dunántúl vonatkozásában nagyjából fele-fele arányban van jelen a bérlet és a saját tulajdonlás. Ebből a szempontból Vas megye van „rosszabb” helyzetben, míg Zalában a bérlet aránya csak 41 százalék.

**Működési formák szerinti** bontásban elemezve a régió magángazdaságait, már egy sokkal változatosabb képet kapunk. (10. ábra) A fent megismert összesített (régiós) átlag tagolódásánál megmutatkozik a három működési forma közötti különbség. A családi gazdaságok toronymagasan vezetik az átlagos területnagyságot, hozzájuk képest az egyéni vállalkozók fajlagos területe csak alig 45%-ot tesz ki. Átlagos területméretükhöz képest mind az őstermelők, mind az egyéni vállalkozók bérelt földterülete magas arányt képvisel: utóbbiaknál eléri a 85%-ot. (Az őstermelők tekintetében inkább a fajlagosan is kisebb birtokméretükhöz képest magas az átlagterület 70%-át kitevő bérelt területi arány.)

A béreltel rendelkezők aránya a családi gazdaságoknál a legnagyobb (81,3%) és az őstermelőknél a legkisebb (53,1%), az összes egyéni gazdálkodó tekintetében pedig – az előző bontásnál ismertetett – 69,4 százalék.

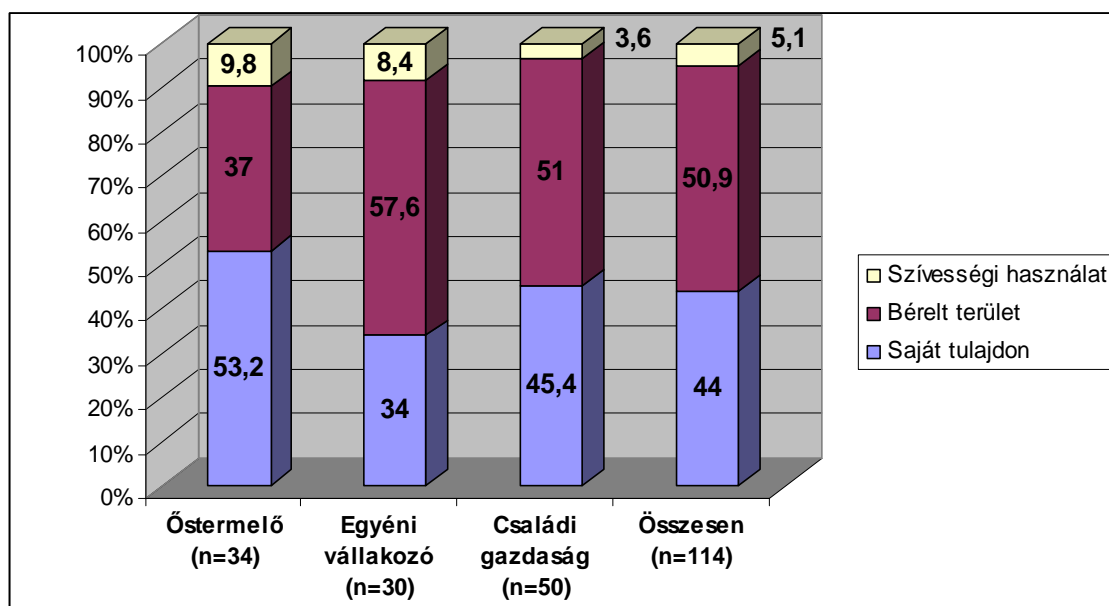


**10. ábra: A működési formák átlagos birtokmérete és bérelt területe a régióban (ha), 2004**

Forrás: saját vizsgálat

A **földhasználat jogcíme** az egyes működési formákon belül változatos képet mutat a régióban. (11. ábra) Bérelt területet legnagyobb arányban az egyéni vállalkozók használnak, őket követik a családi gazdaságok, amelyeknél már a saját tulajdon a szívésségi használattal együtt fele-fele arányban osztozik a béreltel az általuk használt területen. A várakozásoknak megfelelően az őstermelők körében a legkisebb a bérelt aránya: a 40%-ot sem éri el.





**11. ábra: A használt földterület megoszlása a földhasználat jogcíme szerint a működési formákon belül a régióban (%), 2004**

Forrás: saját vizsgálat

A régió egyéni gazdaságainak **termelési típus** szerinti megoszlását az előzőekhez hasonlóan, két irányból – a területi egységek és a működési formák felől – közelítjük meg. (9. táblázat) A Nyugat-Dunántúli régió egészére jellemző növénytermelési dominanciát a gazdaságok termelési típusainál csak egy megye és egy működési forma töri meg. Mint az a módusz elhelyezkedéséből látható, Győr-Moson-Sopron megyében a vegyes üzemek vannak túlsúlyban, és hasonló arányban szerepelnek az östermelők között is.

**9. táblázat: A termelési típusok megoszlása területi egységek és működési formák szerint (%), 2004**

TERMELÉSI TÍPUS	GY-M-S (N=49)	VAS (N=23)	ZALA (N=42)	NY-D RÉGIÓ (N=114)	ÖSTERMELŐ (N=34)	EGYÉNI VÁLL. (N=30)	CSALÁDI GAZDASÁG (N=50)
Növénytermesztő	43,5	65,0	56,1	52,3	42,4	60,7	52,1
Vegyes	56,5	35,0	43,9	47,7	57,6	39,3	47,9
Összesen	100,0	100,0	100,0	100,0	100,0	100,0	100,0

Forrás: saját vizsgálat

A csak növénytermeléssel foglalkozók használják a nagyobb átlagos területet (71 ha) a régióban, míg a vegyes gazdaságoké 57,5 hektár. A teljes fajlagos birtokmérethez hasonlóan a növénytermelők vezetnek a bérletnél is (53,8 ha), míg a vegyes gazdálkodású üzemeknél 40,7 hektárt tesz ki az átlagosan bérelt földterület. Utóbbiak körében viszont nagyobb a bérlet aránya.

A **működési profil** szerinti megoszlás a régió gazdaságainál meglehetősen egységes képet mutat. (10. táblázat) A megyei és a működési forma szerinti bontásban is a tisztán mezőgazdasági üzemek vezetnek. A megyék között legnagyobb arányban Zala megyében, a működési formákat nézve pedig értelem szerűen a családi gazdaságoknál találhatók meg a teljes foglalkozású gazdaságok; 50% alatti részarányuk csak az östermelők csoportjában van. A második helyen álló főfoglalkozású üzemek Győr-Moson-Sopron megyében, valamint az egyéni vállalkozók csoportjában vannak legnagyobb

arányban. A mellékfoglalkozású gazdaságok közé az őstermelők negyede tartozik, legkevésbé pedig Győr-Moson-Sopron és Zala megyére jellemzőek.

**10. táblázat: A működési profil megoszlása területi egységek és működési formák szerint (%), 2004**

MŰKÖDÉSI PROFIL	GY-M-S (N=49)	VAS (N=23)	ZALA (N=42)	NY-D RÉGIÓ (N=114)	ŐSTER-MELŐ (N=34)	EGYÉNI VÁLL. (N=30)	CSALÁDI GAZDASÁG (N=50)
<b>Mellék</b>	8,2	15,0	9,8	10,3	25,0	11,1	-
<b>Fő</b>	34,7	25,0	24,4	29,9	28,1	33,3	29,2
<b>Teljes</b>	<b>57,1</b>	<b>60,0</b>	<b>65,8</b>	<b>59,8</b>	<b>46,9</b>	<b>55,6</b>	<b>70,8</b>
<b>Összesen</b>	<i>100,0</i>	<i>100,0</i>	<i>100,0</i>	<i>100,0</i>	<i>100,0</i>	<i>100,0</i>	<i>100,0</i>

*Forrás: saját vizsgálat*

Az átlagos birtoknagyság és a bérelt terület fajlagos mérete is követi a működési profilok jellemzőit a régióban: mellékfoglalkozású (15,5 és 5,3 ha); főfoglalkozású (41,3 és 25 ha); teljes foglalkozású (84,6, illetve 63,1 ha).

A legnagyobb – egyben ugyanakkora – arányban a teljes- és főfoglalkozású gazdaságok használnak bérelt területet (71,9%), de a mellékfoglalkozásúaknak is több mint fele bérel földet.

Az **öntözött terület** nagysága összességében elenyésző a vizsgált egyéni körében. A régióban a gazdaságok 14%-a használ öntözött területet, átlagosan 9,5 hektárt. A 151,7 hektárnyi öntözéses művelés alá vont terület az összes, egyéni gazdaságok által használt termőterületnek csupán a 2,2%-át teszi ki.

### 3.2.2. AZ EGYÉNI GAZDASÁGOK EGYÉB JELLEMZŐI

#### 3.2.2.1. Iskolai végzettség összefüggéseinek elemzése

A kérdőívben felmérésre került az egyéni formában működő gazdaságok vezetőinek **iskolai végzettsége, képesítettsége** is.

Összesen 99 gazdaságvezető nyilatkozott ebben a kérdésben. A vezetők 12%-a csak az általános iskola nyolc osztályát végezte el. 40%-uknak van valamilyen típusú középiskolai végzettsége, emellett 26%-uk mezőgazdasági jellegű középiskolai végzettséget tud felmutatni. Agrárfelsőfokú végzettséggel 20%-uk rendelkezik, az egyéb más felsőfokú végzettség a vezetők 2%-ra jellemző.

Az egyes iskolai végzettségekhez tartozó gazdaságokat méretük és pályázási aktivitásuk alapján kategóriánként is megvizsgáltunk.

Bár statisztikailag gyengén igazolható összefüggést találtunk az iskolai végzettség és a vezetett gazdaság mérete között (H=21%), közepes összefüggést mutatott a végzettség és a támogatások lehívása közötti kapcsolat (H=49%), mégis fontosnak véljük bemutatni az átlagos eredményeket, nyomatékosítva ezzel a magasabban kvalifikált gazdaságvezetők nagyobb vállalkozási kedvét és a hatékonyság növelésére való hajlandóságukat.

A 11. táblázat alapján megállapítható, hogy az agrárfelsőfokú végzettséggel rendelkezőknél találjuk a legmagasabb ökonómiai méretű gazdaságot a legnagyobb használt területtel.

A lehívott támogatási formák és a végzettség közötti kapcsolatot jelzik a megszerzett támogatási forma darabszámára vonatkozó számtani átlagok. Az 1 feletti mutató azt jelenti, hogy az általános jelleggel igénybevett terület alapú támogatás mellett más támogatási formákban is lehetőséget láttak – és ezt ki is használták – az adott gazdaság vezetői.

(A lehívott támogatási formához kapcsolódó összegeket is szeretnénk volna vizsgálni, de a gyenge adatszolgáltatási hajlandóság miatt nem tudtunk kellő pontosságú adatokat begyűjteni.)

A terület alapú támogatás mellett a leggyakrabban igénybe vett támogatási forma a mezőgazdasági beruházások támogatása.)

**11. táblázat: A vezetők iskolázottsága néhány gazdaságot jellemző adat átlagának összefüggésében**

Gazdaságvezető végzettsége	Árbevétel (millió Ft)	Használt földterület (ha)	Hány féle támogatást igényelt és kapott? (db)
Általános iskola	inkább 1,5 és 5 között	29,45	0,90
Középiskola	inkább 1,5 és 5 között	57,45	1,20
Mg. középiskola	inkább 1,5 és 5 között	73,69	1,57
Agrárfelsőfokú képz.	inkább 5 felett	93,55	2,05

Forrás: saját vizsgálat

### 3.2.2.2. Szövetkezés

Összesen 46 gazdálkodó (a gazdaságok 40,4%-a) jelezte, hogy tagja valamilyen **szövetkezésnek**:

- TÉSZ tagja 15 db (Zala és Győr-Moson-Sopron megyékből);
- BÉSZ tagja 15 db (mindhárom megye);
- Termelői csoport tagja 5 db (mindhárom megye);
- Egyéb szövetkezés tagja 11 db, mindhárom, de túlnyomórészt Győr-Moson-Sopron megyéből.

Az „egyéb” kategórián belül többek között terméktanácsai, különböző érdekvédelmi szövetségi és más – pl. méhészeti – egyesületi tagságot jelöltek meg a gazdálkodók.

### 3.2.2.3. Jövőre vonatkozó (fejlesztési) tervek

A „**További tervei** gazdaságával kapcsolatban” c. kérdésre a válaszadók 40%-a a továbbfejlődést jelölte meg célként, 50%-uk pedig az eddigiekhez hasonló módon próbál meg tovább termelni. A visszafejlesztést és megszűnést pedig minden tizedik gazda tervezi.

A konkrét fejlesztési elképzeléseket tekintve a két legjellemzőbb fejlesztési terület a *gép-, és a további földterületek vásárlása*. Ezeket követi a *gazdasági épületek létesítése és a földbérlés*, illetve kismértékben *állatlétszám-növelés*.

A legkevésbé jelentős fejlesztési területnek a *szolgáltató és feldolgozó tevékenység létrehozása/fejlesztése*, valamint az *ültetvénytelepítés* jelentkezett. (Utóbbiak tekintetében nagyon hasonló eredményre jutottunk a gazdasági szervezetek vonatkozásában is.)

### 3.2.3. AZ EGYÉNI GAZDASÁGOK OSZTÁLYBA SOROLÁSA

A gazdaságok osztályozásánál evidens lehetőségként merül fel a **földterület** (hektár) **alapú** osztályozás. Bár a természetes paraméterek alkalmazása csak korlátozott mértékű összehasonlíthatóságot tesz lehetővé, mégis általánosan elfogadott és széles körben alkalmazott eljárás. A földterület használó üzemek csoportosításánál a terület szerinti kategorizálás mind a mai napig használatos az Európai Unió tipológiai rendszerében.

A kérdőíves vizsgálat során felmért, mezőgazdasági területet használó egyéni gazdaságok besorolását az előzőekben már alkalmazott, területi, illetve működési forma szerinti bontásban végeztük el. (12. táblázat) Az **osztályozáskor** szakmai szempontok szerint kialakított, nem egyenlő osztályközös (progresszíven növekvő) hektár alapú beosztást alkalmaztuk.

Szakmai tényezők figyelembevételével, az osztályközök kialakítása során kitüntetett pontok a 10, 20, 50 és 100 hektáros küszöbértékek voltak. Összességében a régió egyéni gazdaságai a 20-50 hektáros kategóriát uralják létszámarányosan, és a többi osztályban is meglehetősen egyenletes eloszlást mutatnak.

**12. táblázat: A gazdaságok megoszlása területi kategóriánként területi egységek és működési formák szerint (%), 2004**

HEKTÁR	GY-M-S (N=49)	VAS (N=23)	ZALA (N=42)	NY-D RÉGIÓ (N=114)	ŐSTER- MELŐ (N=34)	EGYÉNI VÁLL. (N=30)	CSALÁDI GAZDASÁG (N=50)
<b>1-10</b>	4,3	<b>25,0</b>	<b>39,0</b>	21,5	<b>40,6</b>	25,9	6,2
<b>10,1-20</b>	15,2	15,0	9,8	13,1	25,0	14,8	4,2
<b>20,1-50</b>	<b>37,0</b>	15,0	24,4	<b>28,9</b>	25,0	<b>33,4</b>	29,2
<b>50,1-100</b>	26,1	<b>25,0</b>	7,3	17,8	9,4	11,1	27,1
<b>100,1 &lt;</b>	17,4	20,0	19,5	18,7	0,0	14,8	<b>33,3</b>
<b>Összesen</b>	<i>100,0</i>	<i>100,0</i>	<i>100,0</i>	<i>100,0</i>	<i>100,0</i>	<i>100,0</i>	<i>100,0</i>

Forrás: saját vizsgálat

A **megyék szerinti** megoszlás jól mutatja az egyes területi egységek között meglévő különbségeket. A módusz elhelyezkedése azt tükrözi, hogy míg Győr-Moson-Sopron és Vas megyében az 50-100 hektár közötti, közepes méretűnek mondható üzemek vannak többségben, addig Zala megyében a gazdaságok többsége a legkisebb, 1-10 hektáros kategóriában helyezkedik el. Hozzá kell tenni azonban, hogy utóbbinál a 100 hektár feletti gazdaságok aránya is meglehetősen magas. Ez főként a megyére jellemző, nagyméretű családi gazdaságoknak köszönhető. (A felmérés során Zala megyében volt egy 375 hektáron gazdálkodó is, noha a 300 hektáros maximumot körükben törvény írja elő.)

A **működési formák** vizsgálata a várt eredményt hozza, a módusz minden esetben az adott működési forma legvalószínűbb, „többségi” kategóriájában helyezkedik el. Így az őstermelők túlnyomó része a legkisebb osztály tagja, és a gazdák fele is – egyenlő arányban – a következő két kategóriába sorolódik. Az egyéni vállalkozók többsége 20-50 hektáros mérettel bír, és egynegyedük működik 50 hektár fölött. Meglehetősen magas körükben a kisméretű gazdaságok aránya is. A családi gazdaságok nagyobb része 100 hektár felett gazdálkodik, a második legnagyobb kategória pedig a 20-50 hektár közötti. 20 hektáros méret alatt az üzemek mindössze 10%-a található, többségében vegyes típusú gazdaságok.

Fontosnak tartottuk megvizsgálni az egyes **kategóriák tulajdonságait**: a földterület szempontjából vajon mennyire homogén csoportokat képeznek az osztályba tartozó gazdaságok? E célból a 13. táblázatban elemzzük az egyes osztályok főbb tulajdonságait, az azokba tartozó üzemek ismérveit.

**13. táblázat: A gazdaságok adatainak megoszlása területi kategóriák szerint I., 2004**

HEKTÁR	GAZDASÁGOK ARÁNYA (%)	FÖLDTERÜLET (HA)	FÖLDTERÜLET MEGOSZLÁSA (%)	ÁTL. TERÜLET (HA)	ADATOK SZÓRÁSA	VARIÁCIÓS KOEFFICIENS (%)
<b>1-10</b>	21,5	137,97	2,0	6,0	3,07	51,1
<b>10,1-20</b>	13,1	216,70	3,1	15,5	3,13	20,2
<b>20,1-50</b>	28,9	1 058,76	15,3	34,2	8,04	23,6
<b>50,1-100</b>	17,8	1 242,70	18,0	65,4	13,31	20,3
<b>100,1 &lt;</b>	18,7	4 250,50	61,6	212,5	66,87	31,5
<b>Összesen</b>	<i>100,0</i>	<i>6 906,63</i>	<i>100,0</i>	<i>64,5</i>	-	-

Forrás: saját vizsgálat

A gazdaságok megoszlása az egyes kategóriák között a régiós vizsgálatnál látott értékeket mutatja, egyenletesnek mondható. Ezzel szemben feltűnő, egyben várható is volt a 100 hektár feletti gazdaságok magas részaránya a használt földterületből. Az egyes osztályokba tartozó üzemek átlagterülete megfelel a csoportok terjedelmének, kivéve a legnagyobb kategóriában az alsó küszöbértéket jóval meghaladó fajlagos méretet.

A táblázatban számolt szórás, vagy más néven négyzetes átlageltérés a változékonyság mérésére szolgál. A szórás abszolút értéke azonban a sokaság változékonyságáról önmagában még meglehetősen kevés információt ad. Ezért célszerű kiszámítani annak az átlaghoz viszonyított nagyságát, amelyet **variációs koefficiensnek** (CV)<sup>1</sup> nevezünk. A variációs koefficienset százalékosan kifejezve, az egyes kategóriák változékonyságát az alábbiak szerint minősíthetjük:

- A három középső osztály közepes, elfogadható mértékű változékonyságot mutat. Az említett kategóriákba tartozó üzemek a termőterületük tekintetében nem mutatnak heterogenitást.
- A legnagyobb, 100 hektár feletti osztályba tartozó gazdaságok 30% feletti variációs koefficiensükkel erős változékonyságot tükröznek.
- A legkisebb kategória gazdaságai földterületüket nézve szélsőséges ingadozást mutatnak (CV>50%), a szélső értékek dominanciája miatt csoportjuk rendkívül heterogén.

Indokoltnak látszik tehát a két szélső kategória megbontása. A módosítás után a következő értékeket kapjuk. (14. táblázat)

**14. táblázat: A gazdaságok adatainak megoszlása a területi kategóriák szerint II., 2004**

HEKTÁR	GAZDASÁGOK ARÁNYA (%)	FÖLDTER. (HA)	FÖLDTERÜLET MEGOSZLÁSA (%)	ÁTL. TER. (HA)	ADATOK SZÓRÁSA	VARIÁCIÓS KOEFF. (%)
1-5	6,5	14,90	0,2	2,1	1,30	61,0
5,1-10	15,0	123,07	1,8	8,8	1,75	20,0
10,1-20	13,1	216,70	3,1	15,5	3,13	20,2
20,1-50	29,0	1 058,76	15,3	34,2	8,04	23,6
50,1-100	17,8	1 242,70	18,0	65,4	13,31	20,3
100,1-200	9,3	1 623,90	23,5	162,4	37,79	23,3
200,1 <	9,3	2 626,60	38,1	262,7	49,25	18,8
<b>Összesen</b>	<b>100,0</b>	<b>6 906,63</b>	<b>100,0</b>	<b>64,5</b>	-	-

Forrás: saját vizsgálat

A korrekcióval a legfelső osztályból két új csoport jött létre, a 100-200 és a 200 hektár feletti gazdaságok kategóriája. Látható, hogy a variációs koefficiens javult, a legfelső csoport 20% alatti értéke kifejezetten jónak mondható. Ez egyben azt is jelenti, hogy a nagyobb méretű gazdaságok terület alapú megoszlása mentes a szélsőségektől, homogénnek mondható sokaságot alkotnak.

A legkisebb csoport megosztása csak részben járt eredménnyel. Az 5-10 hektáros üzemek 20%-os értéke kedvező, viszont a legkisebb kategória továbbra is rendkívül változékonny. Úgy véljük, hogy ez a heterogenitás mindenképp jellemzője a nagyon kis mérettel rendelkező gazdaságok csoportjának. Próbálkoztunk az osztályközök egy hektárral történő eltolásával (1-4; 4,1-10) is. Így a legkisebb kategória variációs koefficiense ugyan kis mértékben javult (CV=48,5%), a 4,1-10 hektárosé azonban 24,9%-ra nőtt.

Összességében a **módosított osztályozást** megfelelőnek értékeljük, hiszen a valódi árutermelő gazdaságnak tekinthető üzemekre nézve egy megalapozott területalapú kategorizálást biztosít: megteremti a csoporton belüli homogenitást és a csoportok közötti heterogenitást. Amennyiben figyelembe vesszük, hogy *Dorgai et al. (2003)* tanulmányukban konkrétan a 10 hektárnál nagyobb földhasználattal rendelkezőket tekintik gazdaságnak, a fenti kategorizálás már az 5 hektáros mérettől kezdve megbízható eredményt ad. Az osztályközök tapasztalatok alapján történő választását a minta tehát visszaigazolta, a tényleges árutermelő gazdaságokra jól alkalmazható a régióban.

A kérdőív adatai lehetőséget adnak az **ökonómiai alapon** történő osztályba sorolásra is, amely elsősorban a nem specializált gazdaságokról ad szemléletesebb képet. Ehhez az Európai Unióban és a tesztüzemi rendszerben elfogadott, és korábban már tárgyalt Európai Méretegység szerinti besorolás alkalmaztuk. Az osztályközök kialakítása már a kérdőív kidolgozása során megtörtént, a gazdálkodók a kitöltés során pontos értéket nem adtak meg, csak az intervallumot jelölték.

<sup>1</sup> Más néven relatív szórás, vagy szóródási együttható. (KISS, 2002)

Az EUME-értékek alapvetően a gazdaság összesített SFH-jából, vagy a bruttó termelési értékből számolhatóak. A kérdőívben az érthetőség kedvéért a mezőgazdasági tevékenységből (termékértékesítésből és szolgáltatásból) származó árbevétel került megkérdezésre. Ez ugyan rövid távon nem egyezik a bruttó termelési értékkel, de hosszabb távon párhuzamba állíthatóak és kiegyenlítődnek egymással. (A bruttó termelési érték hibája továbbá – a félreérthetőség mellett –, hogy nehezen kalkulálható, illetve értéke a halmazódások miatt vitatható.)

A felmért gazdaságok végeredményben négy kategóriába kerültek besorolásra Európai Méretegységük alapján. (15. táblázat) Úgy véljük, az első két osztályköz kialakítása értelemeszerű, figyelembe véve a szakmai szempontokat (a magyar sajátosságok miatt célszerű az 1 EUME alattiakat külön is mérni, illetve a tesztüzemi rendszer alsó küszöbértéke 2 EUME) és azt, hogy az egyéni gazdálkodók alapvetően a kisebb méretűek halmazát alkotják. A harmadik és negyedik kategória fordulója, a 6,7 (egészen pontosan 6,66) EUME, a kérdőívben követett intervallum átváltásával számított érték. Ez az a pont, amely az AKI kutatásai alapján a gazdasági életképesség küszöbének<sup>2</sup> tekinthető az egyéni gazdaságokra nézve. (A gazdasági életképesség meghatározására többek között a modernizációs intézkedések alkalmazásához van szükség, az EU követelményeinek megfelelően.)

**15. táblázat: A gazdaságok megoszlása EUME-kategóriánként területi egységek és működési formák szerint (%), 2004**

EUME	GY-M-S (N=49)	VAS (N=23)	ZALA (N=42)	NY-D RÉGIÓ (N=114)	ŐSTER- MELŐ (N=34)	EGYÉNI VÁLL. (N=30)	CSALÁDI GAZDASÁG (N=50)
< 1	6,4	13,1	9,8	9,0	18,8	2,0	9,0
1-2	17,0	21,7	7,3	14,4	28,1	6,1	14,4
2-6,7	25,5	21,7	<b>41,5</b>	30,6	<b>37,5</b>	28,6	30,6
6,7 <	<b>51,1</b>	<b>43,5</b>	<b>41,5</b>	<b>46,0</b>	15,6	<b>63,3</b>	<b>46,0</b>
<i>Összesen</i>	<i>100,0</i>	<i>100,0</i>	<i>100,0</i>	<i>100,0</i>	<i>100,0</i>	<i>100,0</i>	<i>100,0</i>

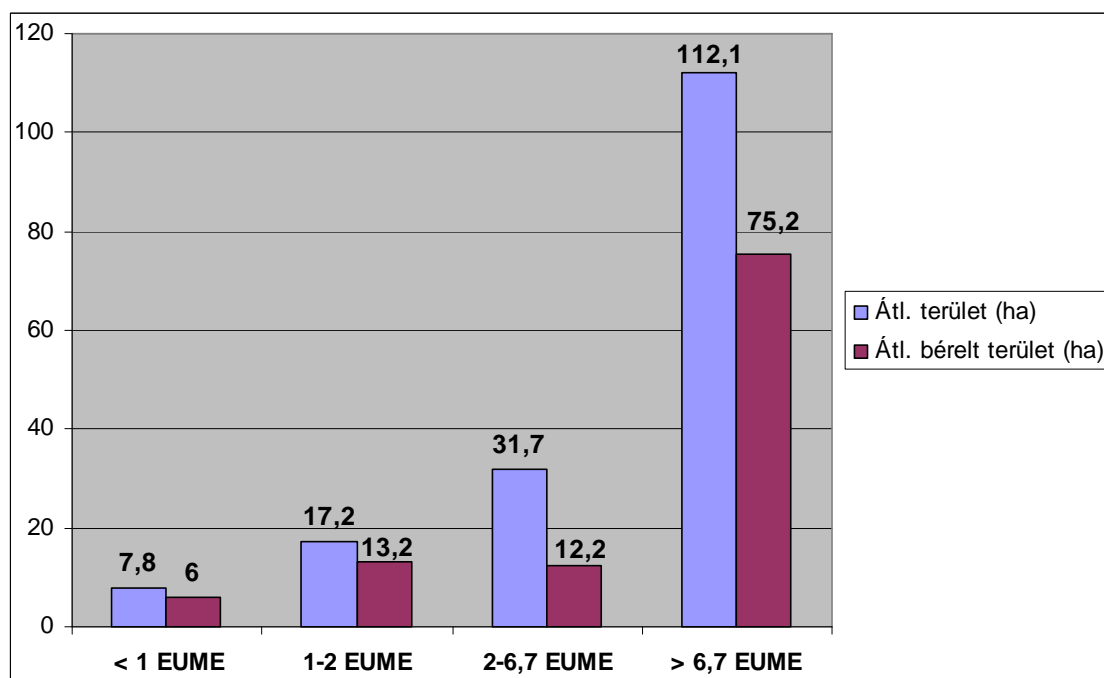
*Forrás: saját vizsgálat*

A területi egységek szerinti bontásban látható, hogy a két legkisebb kategória együttes részaránya Vas megyében a legmagasabb, ahol 35%-ot tesz ki. Győr-Moson-Sopron megye tekintetében a legmagasabb a felső kategóriába tartozó gazdaságok aránya. Zala megyében viszont a két legnagyobb kategória – amellett, hogy egyforma a részarányuk – együttesen nagyobb részarányt (83%) produkál, mint a másik két megye hasonló értékei.

A működési formák szerint az őstermelők módusza a 2-6,7-es kategóriában helyezkedik el és még ezt is túlszárnyalja a két legkisebb csoport részaránya az üzemek számából. Utóbbi csoportok a következő két formánál csak kis súllyal szerepelnek. Az egyéni vállalkozóknál meglepően magas az üzemek 6,7 EUME feletti részaránya. Ebből arra lehet következtetni, hogy – a családi gazdaságokénál – kisebb fajlagos területmértékük ellenére hatékony gazdálkodást folytatnak.

A **területalapú és ökonómiai megközelítés összevetésével** az átlagos birtokméretet is vizsgáltuk az ökonómiai méretkategóriákon belül a felmért gazdaságokra. (12. ábra) Bánhegyi (2003) kutatásai során ugyanis arra a megállapításra jutott, hogy Uniós szinten (átlagosan) az EUME-méret és a hektárban kifejezett méretek közötti korrelációs együttható ( $r=0,96$ ) alapján az összefüggés a két adatállomány között igen erős. Más szóval, az EU-ban a nagyobb földterületet művelő gazdaságok egyben nagyobb jövedelmet is termelnek. Az ábra alapján megállapítható, hogy a nagyobb ökonómiai méret egyben nagyobb fajlagos területnagyságot is jelent. A kategóriák növekedését követi az átlagterület bővülése nemcsak a használt terület, hanem a fajlagos bérelt terület nagyságának tekintetében is. Az egyedüli kivételt ez alól a két középső csoport bérleti átlaga jelenti.

<sup>2</sup> Mint ismeretes, az AVOP-pályázatok esetében az FVM végül is az **5 EUME küszöbértéket** állapította meg a gazdasági életképesség kritériumaként.



**12. ábra: A gazdaságok átlagos birtokmérete és bérelt területe EUME-kategóriánként (ha), 2004**

Forrás: saját vizsgálat

A gazdasági életképesség határát átlépő üzemek vonatkozásában pedig kijelenthető, hogy csak a területen alapuló méret szempontjából is életképesnek nevezhetőek az ide tartozó, 110 hektáros fajlagos földterületet meghaladó gazdaságok.

A régió egyéni gazdaságai a felmérés alapján jórészt a gazdaságilag életképes és modernizációs támogatásokra<sup>3</sup> jogosult üzemek közé sorolhatóak. Sorsukat az határozza meg, hogy mennyire képesek élni a lehetőségeikkel és hogyan használják fel a kapott támogatásokat a versenyképessé válás érdekében. A 2 EUME feletti, de a küszöböt el nem érő gazdaságokat „billegő” üzemeknek tekintjük és úgy véljük, jövőjüket számos tényező (félleg önellátó gazdaságok támogatása, összefogáson alapuló gazdálkodás stb.) határozhatja meg. A 2 EUME alattiak, véleményünk szerint hosszabb távon bizonyosan kiesnek a versenyből és felhagynak a működéssel, illetve a nem árutermelő (kisegítő) gazdaságok között folytatják tevékenységüket.

Az egyéniek körében egy erősödő birtokkoncentráció valószínűleg növelné a gazdaságilag életképes üzemek számát, de legalábbis az általuk használható földterület mérete növekedne.

### 3.3. GAZDASÁGI SZERVEZETEK

A gazdasági szervezetek (jogi és nem jogi személyiségű gazdasági társaságok és szövetkezetek) felmérése során visszaérkezett kérőívek száma 72 db, amely az összes kiküldött kérdőívhez képest 20%-os arányt jelent.

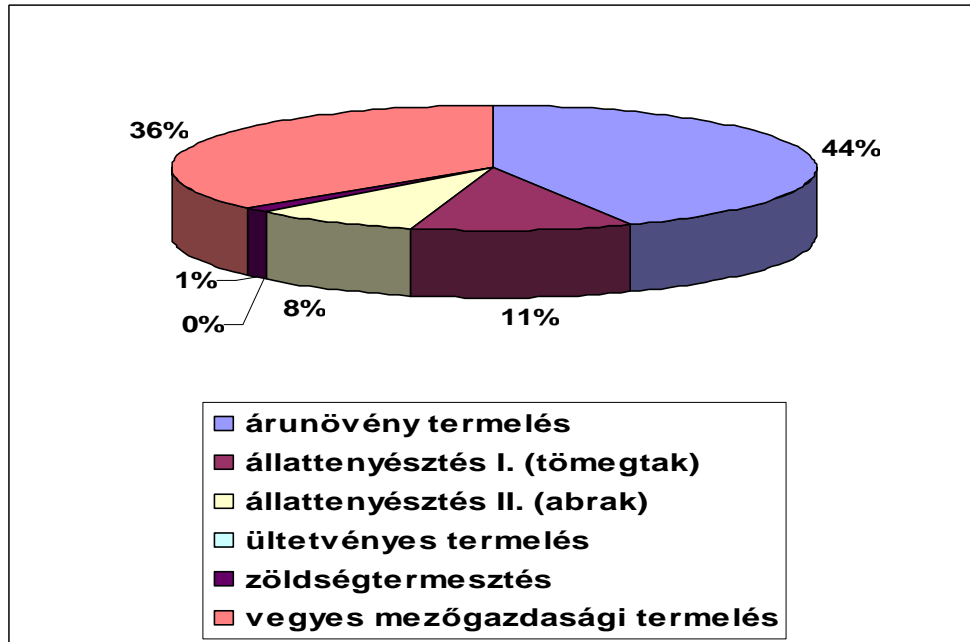
#### 3.3.1. SZERVEZETI FORMA, TERMELÉSI IRÁNY, ÖKONÓMIAI MÉRET ÉS FÖLDHASZNÁLAT

A vizsgált 72 gazdaság között a korlátolt felelősségű társaságok (60%) és a szövetkezetek (25%) képviselték a legnagyobb arányt; a Zrt.-k (8%) és a betéti társaságok (7%) számának aránya pedig a legalacsonyabb. (A régiós gazdaságszerkezethez képest a betéti társaságok kissé alul a szövetkezetek pedig kissé felülreprezentáltak a mintában.)

<sup>3</sup> A **modernizáció** magába foglalja a technológiai fejlesztéseket (beruházások támogatása), a birtokkoncentráció erősítését, a humán-erőforrások javítását és a földhasználat ésszerűsítését.

Adott gazdaság termelési irányát úgy határoztuk meg, hogy azt a tevékenységet jelöltük, amely tevékenység  $\frac{2}{3}$  vagy ennél nagyobb SFH-t képvisel az összesből (tesztüzemi rendszerünkönél használt módszer).

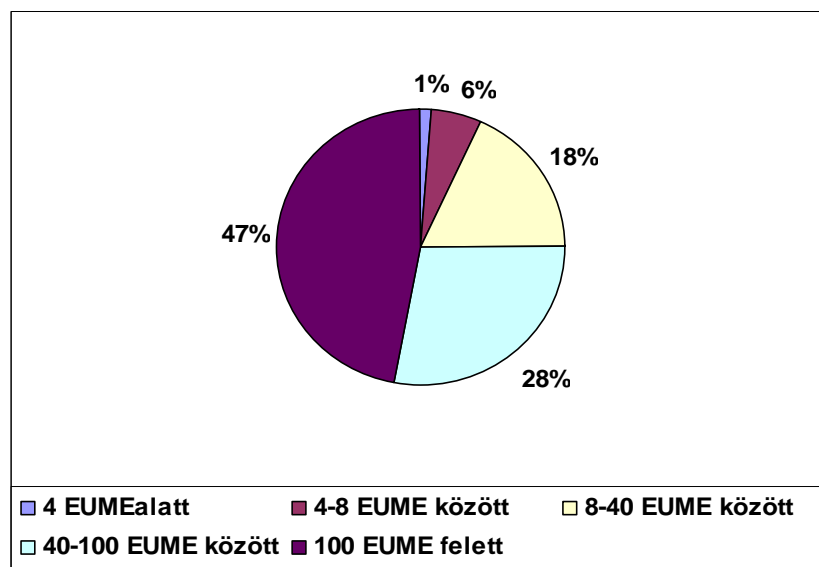
A 13. ábra szerint a gazdaságok két legjellemzőbb termelési iránya az **árunövény termelés** és a **vegyes mezőgazdasági termelés** (SFH-nál egyik irány sem éri el a  $\frac{2}{3}$ -os arányt).



**13. ábra:** A termelési irány megoszlása a vizsgált gazdasági szervezeteknél

Forrás: saját vizsgálat

A termelés ökonómiai méreteit tekintve (14. ábra) megállapítható, hogy a gazdaságok háromnegyed része a 40 EUME (közepes méretű) feletti kategóriában található, 47%-a pedig a legnagyobb méretet képviselik.



**14. ábra:** Az ökonómiai méret megoszlása a vizsgált gazdasági szervezeteknél

Forrás: saját vizsgálat



A vizsgálatba bevont gazdaságok *összes szántóterülete 2006-ban 41 ezer ha volt, ez az összes általuk használt földterület 88%-át tette ki.*

Az egy gazdaság által átlagosan használt földterület mérete 641 ha, az átlagos méret megyéken belül sem tér el lényesen.

Termelési irány szerint megvizsgálva a földhasználatot azt tapasztaljuk, hogy a vegyes gazdaságok képviselik a legnagyobb méretet, 762 hektárt. Ezt követik az árunövény termelők (656 ha) és a tömegtakarmány-fogyasztó állatot tartók (696 ha), legkisebb pedig – a fő tevékenység jellegéből adódóan – az abraktakarmány-fogyasztó állatot tartó gazdaságokra jutó átlagos területnagyság (42 ha). A vizsgált gazdaságok **20%-a** rendezkedett be öntözésre, s csak az általuk használt összes terület (46 ezer ha) **3%-át** öntözik.

### 3.3.2. INTEGRÁCIÓS FOLYAMATOK, TÁMOGATÁSOK IGÉNYBEVÉTELE, FEJLESZTÉSI ELKÉPZELÉSEK

A gazdaságok 39%-a működik integrációban; valamilyen szövetkezésben, vagy egyéb termelői, illetve értékesítői társulásban. A kérdőíveken név szerint is megemlített BÉSZ-ek és TÉSZ-ek a tej, sertéshús, gabona és cukorrépa vertikumban tevékenykednek.

A támogatások igénybevételénél jellemző folyamat, hogy a *területalapú támogatások* mellett a *mezőgazdasági beruházások támogatását* veszik legnagyobb mértékben igénybe a vizsgálatba vont egységek. Mindösszesen egy szervezet jelezte a *mezőgazdasági termékek feldolgozására és értékesítésének fejlesztésére igénybe vett támogatást, mintegy 30 milliós nagyságrendben.*

A 72 gazdaságból 10-ben került sor az *agrárkörnyezet gazdálkodási programban szereplő támogatások* felhasználására.

A működés további terveit tekintve a szervezetek többsége (58%) a továbbfejlődést jelölte meg célként, 38%-uk pedig az eddigiekhez hasonló módon próbál meg tovább termelni. A visszafejlesztést és megszűnést csak 4 százalékuk tervezi.

A konkrét fejlesztési elképzeléseket (16. táblázat) azért tartottuk fontosnak megyék szerint is bemutatni, mert nagyon hasonló képet mutat a kérdés ebben a bontásban is.

A két legjellemzőbb fejlesztési terület a *gépvásárlás* és a *további földterületek bevonása bérleti formában* mutatkozott.

Ezt követi az állatlétszám növelés és a gazdasági épületek létesítése, majd legkevesbé jelentős fejlesztési területnek a *szolgáltató és feldolgozó üzemek* létrehozása, valamint az *ültetvénytelepítés* mutatkozott.

**16. táblázat: A vizsgált gazdaságok fejlesztési elképzelésinek (megjelölt) irányjai, (db)**

Győr-Moson-Sopron megye		Vas megye		Zala megye	
földet bérel	9	földet bérel	7	földet bérel	7
ültetvényt telepít	1	ültetvényt telepít	0	ültetvényt telepít	1
gazdaság épületet létesít	5	gazdaság épületet létesít	2	gazdaság épületet létesít	7
állatlétszámot növel	6	állatlétszámot növel	3	állatlétszámot növel	7
gépet vásárol	12	gépet vásárol	13	gépet vásárol	14
feldolgozás	2	feldolgozás	1	Feldolgozás	1
szolgáltatás	3	szolgáltatás	4	Szolgáltatás	4

*Forrás: saját vizsgálat*

### 3.3.3. KÖVETKEZTETÉSEK

Nyugat-Dunántúl mezőgazdaságának szervezeti struktúráját vizsgálva megállapítható, hogy a gazdasági szervezetek száma a 2000. évtől folyamatosan növekszik, ugyanakkor az általuk használt összes földterület mérete kissé csökkent.

A szervezetek jövedelemtermelő képessége 2003 és 2005 között az országos mértéknél erősebben esett vissza, egyben csökkent azoknak a gazdaságoknak száma és aránya is, amelyek a legmagasabb (70 millió felett) jövedelemtermelő kategóriába tartoztak.

Az általános koncentrációs folyamatot tehát egy ellentétes jellegű is kíséri: az igen nagy méretű szervezetek – amelyek jellemzőek voltak a vizsgált régióban – kisebb gazdaságokká történő szétválása máig is tart.

Az országos koncentrációs folyamatokat a régióban zajlókkal összehasonlítva számottevő különbséget a földterület koncentrációjában tapasztalhatunk. A régió egyenletesebb földterület megoszlása is a kevesebb számú és a nagy területtel rendelkező szervezetek kisebb egységekre válására utal.

A primer adatok alapján vizsgált gazdasági szervezetekre jellemző termelési irány az árunövény termelés és a vegyes mezőgazdasági termelés. Ökonómiai méretüket tekintve többségükben közepes és nagy méretűek.

Az átlagos területük minden termelési irányban meghaladja az országosat (520 ha, a 2005-ös GSZÖ alapján).

Aggodalomra ad okot – figyelembe véve a globális klímaváltozás hatásaira adott előrejelzéseket – hogy a gazdaságok által öntözött terület a használt összes terület (46 ezer ha) mindösszesen 3 százaléka!

Jellemző a mezőgazdaságban működő szervezetekre az optimista, fejlesztésekre koncentráló jövőkép megfogalmazása.

A különböző gépberuházási támogatások – amelyeket a gazdaságok a SAPARD, AVOP, NVT segítségével a rövid idő alatt megtérülő gépekre, technológiai eszközök beszerzésére fordítottak – hatására csak minimális szintű javulás következett be a gépállomány összetételében. Természetes tehát, hogy a fejlesztési elképzeléseken belül legnagyobb hangsúlyt a gépekre, technológia berendezések beszerzésére irányuló szándék kap. Mivel a különböző fejlesztési programokban (ÚMFP: A mezőgazdasági üzemek korszerűsítése programcsoport) továbbra is jelentős mértékű forrást kapcsolnak a technológiai megújításokhoz, így ennek sikeres felhasználása is prognosztizálható.

A továbbfejlődés másik főbb iránya a további földterületek bevonása. Jellemzően a nagyobb ökonómiai méretkategóriákba tartozó vállalkozások szeretnének még több földterületet művelni 100 és 500 ha közötti terület bekapcsolásával, versenyképességük növelése céljából.

A termékfeldolgozásra, ezáltal a magasabb hozzáadott értéket előállító tevékenységek kialakításra, fejlesztésére irányuló elképzelések egyáltalán nem jellemzőek. Pedig a támogatási források ezen a területen is rendelkezésre állnak és a nagyméretű gazdaságok a kisebb, egyéni formában működő egységeknél feltételekben (tőkeerő, humán erőforrás) is gazdagabbak a feldolgozó üzemek létesítése szempontjából.

### **3.4. A FÖLDBIRTOK- ÉS ÜZEMSZERKEZETET MEGHATÁROZÓ TÉNYEZŐK HATÁSELEMZÉSE A NYUGAT-DUNÁNTÚLI RÉGIÓBAN**

Kutatási projektünk egyik fő célkitűzése a földtulajdon-földhasználat, valamint az üzemi struktúra alakulását **befolyásoló tényezők** feltárása, vizsgálata volt. A primer vizsgálat lefolytatásához azokat a faktorokat gyűjtöttük egybe, amelyek – különböző mértékben – hatással lehetnek a birtokszerkezet alakulására, és a befolyásolás mértékéről kikértük a leginkább érintettek<sup>4</sup> véleményét is a témában.

A kérdőíves felmérés alapján a régióra vonatkozóan az alábbi kiértékelést végeztük el, illetve megállapításokat tettük.

---

<sup>4</sup> Meg kell jegyeznünk mindazonáltal, hogy – véleményünk szerint – a kérdés megválaszolása az egyéni gazdaságok elemzésén keresztül valósítható meg legcélszerűbben. Az egyéniük ugyanis jellegüknél fogva alkalmasabbak a földtulajdon és -használat ismerveinek feltárására: ez a csoport a földhasználati viszonyok egyik „főszereplője”, rajtuk keresztül mérhető legjobban a változások tendenciája. A földhasználat során ez idő szerint a magángazdaságok tudják használni és kihasználni mindkét alapvető földhasznosítási formát (tulajdon és bérlet), valamint a gazdaságszerkezet alakulása is körükben a legváltozékonyabb.

### 3.4.1. EREDMÉNYEK

A kutatás tárgyára hatást gyakorló tényezők összegyűjtése előtt célszerű elvégezni felosztásukat abból a szempontból, hogy magukra a tényezőkre lehet-e, és ha igen, milyen mértékben hatást gyakorolni. Ez alapján két osztály képezhető:

- a döntéssel befolyásolható, és
- a nem, illetve csak korlátozott mértékben befolyásolható tényezők osztálya.

A tényezők összegyűjtése során azokat a faktorokat nem vettük figyelembe, amelyek nyilvánvalóan nincsenek, nem lehetnek hatással földbirtok- és gazdaságszerkezet fejlődésére. Ezt a gondolatmenetet követve és az összes szóba jöhető tényezőt áttekintve, tíz főbb csoportot képeztünk. Ezek a következők lettek:

#### **Döntéssel nem, vagy korlátozott mértékben befolyásolható**

Kárpótlás hatása  
Természeti adottságok  
Termőföld-tulajdonságok  
Tőke hiánya  
EU-tagság hatása

#### **Döntéssel befolyásolható**

Jogi szabályozók és ösztönzők (támogatások)  
Birtokpolitika  
Földpiac jellemzői  
Mezőgazdasági termékpiac  
Szövetkezésen alapuló gazdálkodás

Bár a tényezők mindegyikét relevánsnak tekintjük a témát illetően, viszonylag nagy számuk és heterogén voltuk miatt indokoltnak tartottuk szűkítésüket. Megkíséreljük felvázolni – és amennyiben lehetséges rangsorolni – azt a négy-öt főbb, meghatározónak mondható tényezőt, amelyek a legnagyobb mértékben lehetnek hatással a kutatás tárgyára. E célból kértük ki az érintettek véleményét is.

A régió **gazdaságainak** kérdőíves felmérése során már a tíz csoport végleges összetétele és tartalma került rögzítésre a kérdőíven. Az egyes tényezők befolyásolásának mértékét 1-től 10-ig terjedő skálán jelölhették meg a válaszadók. Az 1-es a legkisebb, a 10-es a legnagyobb mértékű hatást jelölte.

Ez alapján, a csoportok alakulása részletes bontásban a következő:

- A) **Kárpótlás hatása** (birtokelaprózódás, földtulajdon-földhasználat elkülönülése)
- B) **Természeti adottságok** (éghajlat, vízrajz, domborzat)
- C) **Termőföld-tulajdonságok** (termőképesség, AK-érték, fekvés, tagoltság és táblaméretek)
- D) **Tőke hiánya**
- E) **EU-tagság** (csatlakozás hatása, közösségi előírások, pályázati rendszer, Közös Agrárpolitika)
- F) **Jogi szabályozók és ösztönzők** (adó- és hitelpolitika, területalapú-, modernizációs- és indulást segítő támogatások, egyéb vidékfejlesztési támogatások, korkedvezményes nyugdíjazás)
- G) **Birtokpolitika** (Nemzeti Földalap, termőföldvásárlás feltételei, bérlet törvényi előírásai, öröklés rendje, elővásárlási jog, birtokösszevonás és tagosítás)
- H) **Földpiac jellemzői** (termőföldár, földbérleti díj)
- I) **Mezőgazdasági termékpiac** (piaci verseny és kockázatok, értékesítési lehetőségek, árak és jövedelmezőség alakulása)
- J) **Szövetkezések** (TÉSZ, BÉSZ, termelői csoportok, földhasználati társulások, gépkörök)

#### **3.4.1.1. Egyéni gazdaságok**

Az **egyéni gazdaságok** (őstermelő, egyéni vállalkozó, illetve családi gazdaság) adatainak értékelése során az egyes csoportok rétegző ismérveit a 17. táblázatban gyűjtöttük össze.

17. táblázat: A befolyásoló tényezők jellemzői az egyéni gazdálkodók értékelése alapján

JELLEMZŐ	A	B	C	D	E	F	G	H	I	J
Pontszám	678	630	657	889	661	711	675	690	885	500
Átlag	6,4	5,9	6,4	8,5	6,4	6,8	6,4	6,5	8,4	4,9
Szórás	2,97	2,61	2,52	2,22	2,93	2,81	3,05	2,72	2,40	2,63
Variációs koeff. (%)	46,4	43,9	39,5	26	46,1	41,4	47,9	41,7	28,4	53,6

Forrás: saját vizsgálat

A válaszok elemzése alapján a tíz tényezőcsoportot **három klaszterbe** sorolhatjuk az összpontszám, a csoportátlag és a variációs koefficiens figyelembevételével. A klaszterek profiljai (jellemző tulajdonságai) szerint a következő megállapítások tehetőek.

- A **legcsekélyebb** (átlag alatti) **hatással bíró tényezők** klasztere. Egy csoport (J) tartozik ide, a legkisebb átlagos értékkel és egyben legnagyobb variációs koefficienssel rendelkező szövetkezesek. A tízes skálán még az öt egészes átlagot sem érték el, és kis szerepükre utal a csoportról alkotott vélemény rendkívül heterogén volta is (CV>50%).
- A **közepes** (átlagos) **hatással rendelkező tényezők** klasztere. A legnagyobb klaszter, hét tényezőcsoport (A, B, C, E, F, G és H) alkotja. Valamennyi jellemzője a közepesnek mondható átlag (5,9-6,8) és a nagy variációs koefficiens (39,5-47,9%), amely a válaszadók megosztottságára – nagy véleménykülönbségére – utal.
- A **nagy** (átlag feletti) **hatással rendelkezők** klasztere. Két csoport (D és I) alkotja: a tőke hiányának és a mezőgazdasági termékek piacának befolyásoló képessége. A klasztert a legnagyobb összpontszám és átlag, valamint a legkisebb variációs koefficiens jellemzi. A két csoport átlaga 8,4-8,5 között van, a variációs koefficiens pedig 26-28,4% között szóródik. Ez alapján a legegységesebb, legalacsonyabb szórás- és CV-értékkel alátámasztott vélemény a tőke hiányát teszi meg a legnagyobb mértékű befolyásoló tényezőnek a birtokszerkezet és üzemi struktúra alakulására.

A kérdőívben tizenegyediként szerepelt az „egyéb” kategória is, amelyhez a gazdálkodók egyénileg tudtak általuk fontosnak ítélt befolyásoló tényezőt írni. Számosan éltek közülük a lehetőséggel, de túlnyomó részük olyan faktort jelzett, amely már valamelyik csoportba tartozott. Egy olyan új tényező volt, amelyre számítani is lehetett és különösen tipikusnak mondható a régió szempontjából. Nevezetesen a külföldi földhasználók szerepe, amely leginkább a határ menti térségekben, és főként a bérleti viszonyok alakítójaként jellemző. Ezt a tényezőt megjelölő gazdák egyébként jellemzően Vas megyéhez tartoztak.

Az elemzést elvégeztük **működési formák** szerinti bontásban is. Jogos kérdésként merül fel ugyanis, hogy vajon az egyes működési formák tekintetében van-e különbség a tényezők befolyásoló szerepével kapcsolatban? A vizsgálat során megállapítottuk, hogy a tíz tényezőcsoport értékei lényegi eltérést nem mutatnak az összes egyéni gazdaság együttes elemzéséhez képest. A tárgyalt három klaszter mindhárom egyéniket jellemző működési formánál világosan elkülöníthető egymástól.

Az őstermelőknél a legnagyobb átlaggal a mezőgazdasági termékpiac rendelkezik, a legkisebb variációs koefficienssel – legegységesebb véleménnyel – pedig a tőkehiány. Az egyéni vállalkozók között volt a legkisebb különbség az átlagok terjedelmében és náluk szerepelt a legegységesebb véleménnyel (CV<20%) a tőkehiány. A családi gazdaságok körütekintőben, magasabb szórásértékkel alkotnak véleményt, itt a legnagyobb az átlagok terjedelme. A jelentősebb véleménykülönbséget jelzi, hogy a variációs koefficiensnek mindegyike 30% fölött található.

### 3.4.1.2. Gazdasági szervezetek

A gazdasági szervezetek (Bt, Kft, szövetkezet, illetve Rt) vonatkozásában – az egyéniekénél ismertett módszerrel elvégezve az elemzést – a 18. táblázatban látható eredményeket kapjuk.

**18. táblázat: A befolyásoló tényezők jellemzői a gazdasági szervezetek értékelése alapján**

JELLEMZŐ	A	B	C	D	E	F	G	H	I	J
Pontszám	535	351	415	529	338	445	462	449	487	271
Átlag	8,0	5,3	6,3	7,7	5,9	6,5	6,9	6,7	7,1	4,0
Szórás	2,63	2,75	2,45	2,64	2,74	2,43	2,71	2,56	2,33	2,58
Variációs koeff. (%)	33,0	51,7	38,9	34,5	46,6	37,2	39,4	38,2	33,0	63,9

Forrás: saját vizsgálat

Az egyéniéknél körében lehatárolható klaszterek meglelte itt is kimutatható, noha a gazdasági szervezetek körében sokkal nagyobb heterogenitás tapasztalható. Lényeges különbség, hogy az átlag feletti hatással rendelkezők csoportja az előzőekkel ellentétben nem két, hanem már három tényezőt tartalmaz. (Jóllehet, az egyéniékhöz képest nagyobb véleménykülönbséggel.) A tőkehiány és a mezőgazdasági termékpiac mellett így harmadikként szerepel még a kárpótlás hatása, mely – figyelembe véve a társas gazdaságokra vonatkozó földhasználati szabályozást – véleményünk szerint teljes mértékben érthető.

Ezt erősíti az „egyéb” kategória is, ahol a gazdasági szervezetekre vonatkozó földvásárlási tilalmat, illetve a hosszú távú agrárstratégia hiányát említik befolyásoló tényezőként a gazdaságok.

### 3.4.2. KÖVETKEZTETÉSEK

A gazdálkodók rangsorolása a tényezőket illetően nem kis meglepetésre ad okot. A tőke hiányának magas besorolása érthető, viszont a mezőgazdasági termékpiac második helyezése jelzésértékű. Véleményünk szerint azt mutatja, hogy a piacot alakító erők komoly hatással vannak a gazdaságok jellemzőire és a működési struktúra tulajdonságaira.

A korlátozott mértékben befolyásolható **tőkeellátottság** növelése nagyon nehéz feladatnak tűnik a mezőgazdaságban, hiszen a saját tőke elenyésző mértékű és a hitellehetőségek a piac szereplői számára – működési formától függetlenül – nagyon szűkösek.

Az egész agrárium vonatkozásában erre a problémára megoldást (tőkebevonást) jelenthet a külföldi – tőkeerősebb – földhasználók részvétele az agrárgazdaságban, a jogi személyek földtulajdonhoz jutásának lehetővé tétele, a pályázati-támogatási rendszer, illetve a koncentráció. Megítélésünk szerint – főként az egyéni gazdaságok szempontjából – az utóbbi kettő a legfontosabb. A pályázati (modernizációs) támogatások szelekciós hatása által megteremtődik a gazdaságok versenyképessé válásának lehetősége, a bipoláris üzemszerkezet kiegyensúlyozására nőhet a középüzemek részaránya. A koncentráció hatásaként pedig, a méret növekedésével javul a hitelfelvétel lehetősége mind a hozzájutás könnyebbé válása, mind az előnyös hitelkondíciók révén.

A **mezőgazdasági termékek piaca** az Uniós csatlakozás dacára továbbra is hektikus. A támogatott szektorok kivételével, a piaci verseny pressziója alatt nagyon nehéz a talpon maradás. Egyszerre fejleszteni és jó minőségben, piacképesen termelni sok termelő (egyéni és társas vállalkozás) számára nagy kihívást jelent.

Úgy véljük, a piaci versenyben való helytállást segítheti az EU támogatási rendszere, különösképpen a fiatal gazdálkodók indulását segítő és a szerkezetátalakítás alatt álló, félig önálló gazdaságok támogatása, valamint az életképes gazdaságok számára nyújtható modernizációs támogatások. A szektorra jellemző magas kockázatot a biztosítási rendszer elérhetősége révén csökkenteni, az alkupozíciót pedig a szövetkezések ösztönzése által javítani lehetne. Mindez együtt hatással lehet majd az árakra, és azon keresztül idővel a jövedelmezőség javulására is.

A **földtulajdon-földhasználat elkülönülése** és a **főlelaprózódás** hatása különösen fontos a gazdasági szervezetek számára. A rendszerváltás után, a kárpótlás kísérőjelenségeként lezajlott, és elsősorban a jogi személyiségű gazdasági társaságokat és szövetkezeteket sújtó földkivitel, valamint a földbérlet szabályozásának elégtelenségei (pl. bérleti idő) negatívan hatottak a működés biztonságára. Mindez a földvásárlás tilalmával együtt komoly gátját képezi a racionális gazdálkodásnak, és véleményünk szerint hosszú távon akár a fokozatos ellehetetlenülés forrásává is válhat.

## FORRÁSMUNKÁK JEGYZÉKE

- Kacz K. - Hegyi J. (2004): Földhasználat a Nyugat-Dunántúli régióban. *Gazdálkodás*, XLVIII. 5. 82. p.
- KSH (2002): Magyarország mezőgazdasága a 2000. évben. Összefoglaló adatok. *ÁMÖ* 2000. pp. 42-43.
- KSH (2004) Magyarország mezőgazdasága, 2003. Gazdaságszerkezeti összeírás. I. 80-83 p.  
KSH: Területi Statisztikai évkönyvek. 2002, 2003, 2004.
- Takács J. (2005): A magyar mezőgazdaság főbb jellemzői a 2003. évi gazdaságszerkezeti összeírás alapján (I.) *Statisztikai Szemle*. 83. 2005. 8. pp. 713 -714.
- KSH Győri Igazgatóság (2006): A gazdaságszerkezeti összeírás főbb eredményei a Nyugat-Dunántúlon. Győr, pp. 6-22.
- Hegyi J. – Kacz K. (2006): A gazdaságméret alakulása a Nyugat-Dunántúli régióban. X. Nemzetközi Agrárökonómiai Tudományos Napok, kiadvány 148 p., teljes tanulmány CD kiadvány
- Magyarország mezőgazdasága, 2005. (2006) Gazdaságszerkezeti összeírás. KSH, Budapest. 2006.
- Szűcs I. szerk. (2003): Birtokviszonyok és a mérethatékonyság. A magyar mezőgazdaság nemzetközi versenyképessége NKFP-2003/4/32. *SZIE*. Gödöllő. 2003. 39 p.
- KSH (2004): Magyarország mezőgazdasága. *Gazdaságtipológia*, 2000, 2003. Budapest, pp. 10-45.
- KSH (2006): Magyarország mezőgazdasága. *Gazdaságtipológia*, 2005. Budapest pp. 8-11, 22-25.
- Hegyi J. (2005): A nyugat-dunántúli szarvasmarhatartó üzemek méretének változása és tendenciái. PhD dolgozat, Mosonmagyaróvár, 56 p.
- Kacz K. (2006): A birtokviszonyok és az üzemi struktúra alakulását befolyásoló tényezők vizsgálata a Nyugat-Dunántúli régióban. Keszthely, Doktori (PhD) értekezés, 140., pp. 111-114.
- Kiss K. (2002): Változékonyság (szóródás). In: Szűcs I. (szerk.) (2002): *Alkalmazott statisztika*. Budapest, Agroiinform Kiadó, 551., pp. 101-104.
- Kapronczai I. (szerk.) (2006): A mezőgazdasági termelők alkalmazkodóképességének jellemzői (Gazdálkodói válaszok időszerű kérdésekre)  
Budapest, AKI, Agrárgazdasági Tanulmányok, 2006. 6. szám, 205., pp. 20-35, 111-112.
- Dorgai L. – Keszthelyi Sz. – Miskó K. (2003): Gazdaságilag életképes üzemek az Európai Unió modernizációs támogatásainak alkalmazása szempontjából  
Budapest, AKII, Agrárgazdasági Tanulmányok, 2003. 2. szám, 90., pp. 11, 21, 45.
- Bánhegyi G. (2003): A földbirtoklás formái, szabályozása, a földhasználat nyilvántartása  
Keszthely, Doktori (PhD) értekezés, 208., pp. 73-74.