

A romák migrációs potenciálja és a kapcsolathálózat jelentősége a roma migrációban

Az OTKA F042859. számú kutatásának zárójelentése

0. Bevezetés

0.1. A kutatás előzményei

A migrációs – ezen belül a Magyarországról külföldre irányuló – folyamatok szociológiai szempontú megismerése hivatalos adatok híján az empirikus szociológia módszertanával közelíthető meg. A rendszerváltást követően kezdődtek meg a magyar társadalom *migrációs potenciálját* felmérő vizsgálatok (l. például Sik–Simonovits 2002; László–Sik–Simonovits 2003). A jelen kutatás fókuszában álló téma, a magyarországi roma társadalom migrációs potenciáljának vizsgálata ebbe a korábbi migrációs kutatások alkotta keretbe ágyazódik: a magyarországi lakosság és a Kárpát-medencei magyar és magyarul beszélő roma népesség migrációs potenciáljáról ugyanis már korábbról vannak adataink. Ebből a kutatássorozatból tehát csak a magyarországi romák migrációs potenciálja hiányzott.

A magyarországi roma társadalom migrációs potenciálja azonban nemcsak egy adatsor hiányzó láncszeme, amely kiegészíti a Magyarországot érintő migrációs folyamatokról eddig rendelkezésünkre álló képet, hanem közvetve ugyan, de támpontot adhat a magyarországi romák mobilitási készségéről és késztettségéről, közérzetéről, és az országon belüli boldogulásba vetett vagy nem vetett hitéről. A roma migrációs potenciál tehát egy olyan komplex jelentéstartományon belül is értelmezhető, amely a hazai roma társadalom helyzetére, attitűdjeire reflektál.

Jelen kutatás azonban nemcsak önmagában a migrációs tervekkel, hanem az azt körülölelő kapcsolathálózati aspektusokkal is foglalkozik. Az itt feltárható *migrációs burok* célja az, hogy az egyén és az őt körülvevő, egyének alkotta kapcsolatháló hatását együttesen mutassa be a migrációs tervre vonatkozóan.

A zárójelentésben először a kapcsolathálózat etnikai szempontú jellegzetességeit mutatjuk be, majd pedig arra térünk ki, hogy a kapcsolathálózat különféle megközelítései (általános és migráció-specifikus network) miként befolyásolják a migrációs terv kialakulását. Mivel a kutatás eredményeit eddig előadás prezentációk formájában hoztuk nyilvánosságra, két tanulmányunk pedig megjelenés alatt van (mindkét tanulmány egy-egy nyáron–összel megjelenő kötetben kapott helyet¹), ezért pillanatnyilag kifejtett publikáció formájában nem férhetők hozzá a kutatás eredményei. Emiatt a jelen zárójelentés hosszabb terjedelmű.

¹ A megjelenés előtt álló két publikáció: Bernát Anikó: A kapcsolathálózat jelentősége a migrációban – etnikai metszetben. In: Némédi Dénes, Somlai Péter, Szabari Vera, Szikra Dorottya (szerk.): Kötő-jelek. Az ELTE

0.2. Módszertani keretek

Időben és – részben – térben is párhuzamosan két kérdőíves adatfelvételt folytattunk le 2004 május–júniusában, azonos kérdőívvel, azonos kistérségekben, személyes kérdezéssel. Az egyik egy 1000 fős országos reprezentatív mintán (omnibusz-kutatás keretében), többlépcsős, arányosan rétegzett, valószínűségi mintavételi eljárást alkalmazó adatfelvétel volt, amely a teljes népességre vonatkozik, a romák körében végzett adatfelvétel pedig egy szintén többlépcsős rétegzés után kiválasztott kezdőpontokkal elindított hólabda-mintavétellel történt, melynek során 775 fő adott választ. Mindkét mintán a 18 éves és idősebb lakosságot kérdeztük meg. A területi reprezentativitás tekintetében a teljes népességre vonatkozó omnibusz-adatfelvétel megfelelő, a roma minta esetében azonban – a hólabda-mintavétel módszeréből, valamint a roma mintavételi keret hiányából fakadóan – nem volt lehetőség regionális és településtípus szerinti reprezentativitásra, de a romák körében végzett adatfelvétel is országos szintű, és a kezdőpontok kiválasztásánál figyelembe vettük a roma népesség területi elhelyezkedésének eloszlását (a KSH 2001-es népszámlálása alapján).

A hólabda módszerrel vett roma minta kétfázisú. Az első fázisban a becsült roma népesség arányában statisztikai kistérségeket választottunk ki azon településeket tartalmazó kistérségekből, amelyeken Omnibusz-kérdezés is folyt. A második lépésben a statisztikai kistérségekben 3 kezdőponttal régióként 42 fős hólabda-mintavétel történt. A kijelölt településeken antropológus szakértők kerestek egy embert, aki saját magát cigánynak/romának/beásnak (stb.) tartja. Az így kiválasztott személy lett az adott kistérségben a minta kiindulópontja. Minden válaszadó esetében a kérdőív lekérdezését követően a kérdezőbiztos megkérte a válaszadót, hogy adja meg olyan hat cigány/roma ismerőse nevét és címét, akik feltehetően hajlandóak válaszolni a kérdőív kérdéseire, de akik nem a rokonaik. Az ajánlás során arra kértük az interjúalanyt, hogy gondoljon olyanokra is, akik nem az ő településén élnek (közülük azonban csak az adott kistérségbe tartozó településen élőket keressük fel), egyaránt ajánljon férfiakat és nőket, valamint fiatalokat, középkorúakat és időseket. A második megkérdezett személytől kezdve az ajánlaskor kapott instrukciókat kiegészítettük azzal is, hogy lehetőleg olyan személyeket ajánljon, akik nem ismerik azt, aki az előző lépcsőben őt ajánlotta. Egy háztartásból egy személyt lehetett megkérdezni. A kérdezőbiztos a hat ajánlott személy közül nem önkényesen, hanem egy kulcs segítségével választotta ki a következő felkeresendő interjúalanyt, de minden egyéb torzító tényező esetében is egy olyan szabályrendszert kellett követnie, amely azt igyekezett biztosítani, hogy a válaszadók körében ne boruljon fel a nemi, életkori és lakóhelyi egyensúly. Utólagos

Szociológia Doktori Iskola Évkönyve. ELTE Társadalomtudományi Kar Doktori Iskolája, Budapest, 2006. (megjelenés: 2006. nyár); Albert Fruzsina – Dávid Beáta: A kapcsolati tőke dimenziói etnikai metszetben. In: Kolosi Tamás – Tóth István György – Vukovich György (szerk.): Társadalmi riport 2006. TÁRKI, Budapest, 2006 (megjelenés: 2006. ősz)

súlyozással valamelyest korrigáltuk a kevés kapcsolattal rendelkezők alacsonyabb mintába kerülési esélyeiből fakadó torzítást.

A roma minta kialakításánál egyszerre kétféle romadefiníciót alkalmaztunk: első lépésben a kérdezett ajánlott valakit, akit ő romának tartott, második lépésben pedig a kiválasztott következő válaszadó – miután értesült arról, hogy egy romák körében történő adatfelvétel keretében várják a válaszait – maga is dönthetett, hogy romának tartja-e magát, és válaszol a kérdőívre vagy sem. Ha valaki magát nem tartotta romának, akkor vele nem készülhetett interjú még akkor sem, ha a roma környezet őt is romának tartja. Így tehát a saját közösség besorolása és az önbesorolás egyszerre alkalmazott kritériuma szerint választottuk ki a roma kérdezetteket.

1. A kapcsolati tőke dimenziói etnikai metszetben

A nyolcvanas évek óta rendszeresen szerepeltek a kapcsolati tőke meghatározott dimenzióit vizsgáló kérdések magyarországi empirikus vizsgálatokban, így számos tekintetben gazdag, idősorosan is összehasonlítható adatok állnak rendelkezésünkre az interperszonális kapcsolatok alakulásának számos vonatkozásában. Mindezideig azonban nem került sor a kapcsolatok etnikai jellemzők alapján történő elemzésére. Tanulmányunk ebben az irányban teszi meg az első lépéseket.

1.1. Kapcsolati tőke dimenziói

1.1.1. Családi/rokoni kapcsolatok

A legszűkebb családi kapcsolatok tekintetében a két vizsgált populáció meglehetősen eltér: úgy tűnik, hogy a roma népesség erős/családi kötéseik szempontjából előnyösebb helyzetben van. A romák mindössze 4%-a él egyedül, nagy többségük (70%) gyermekeivel és házastársával vagy élettársával él együtt. (1. táblázat) A roma háztartásokban átlagosan 5,1 fő él együtt, ami kb. 2 fővel több a teljes felnőtt népesség átlagos háztartás méreténél. A teljes felnőtt népesség kicsit kevesebb, mint 50 százaléka él együtt társával és gyermekével. Több mint egytizedük (14%) él egyedül, és 25% azoknak az aránya, akik családban (gyermekkel), de társ nélkül élnek.

Az erős kötéseik talán legfontosabbikának tekinthető kapcsolata (társa) a roma kérdezettek 78%-ának, a teljes felnőtt népesség 61%-ának van.

1. táblázat Kivel él együtt?

	Teljes felnőtt népesség		Roma népesség	
	%	N	%	N
Egyedül él	14	138	4	33
Társsal kettesben él	17	178	8	61
Családban társsal él	44	448	70	543
Családban társ nélkül él	25	254	18	137

Az egyén rokoni kapcsolatokba való beágyazottságát részletesebben is megmértük: megkérdeztük, van-e élő rokona az egyes családi kategóriákban². A 2. táblázatból látható, hogy a roma népesség családi beágyazottsága fokozottabb. Élő nagyszülője mindkét mintában az emberek negyedének van, de a többi kategóriát tekintve a roma népesség nagyobb hányada rendelkezik az adott kategóriába tartozó élő rokkal. Legnagyobb az eltérés (20%-nyi) a nagybácsi/nagynéni kategória esetében van.

2. táblázat Potenciális rokoni kapcsolatok

Van-e élő rokona az alábbi kategóriákban?	Teljes felnőtt népesség		Roma népesség	
	%	N	%	N
Unokatestvér	85	866	98	758
Testvér, sógor, sógornő	83	847	98	761
Gyerek	74	758	91	703
Szülő	62	635	73	567
Házastárs/élettárs	61	625	78	604
Nagybácsi, nagynéni	59	600	79	610
Unoka	32	328	35	272
Nagyszülő	26	261	25	196

1.1.2. Bizalmas kapcsolatok

Az erős, bizalmas kapcsolatok felmérésére az Egyesült Államok általános társadalmi felmérésben (General Social Survey, továbbiakban GSS) használt névválasztó eszközt alkalmaztuk, ami szintén több hazai vizsgálatban is szerepelt, így összevetésre is lehetőséget nyújt.³ A korábbi vizsgálatok tanúsága szerint Magyarországon a legbizalmasabb kapcsolathálózatokban a barátok száma elenyésző, az emberek döntő többsége rokonaival, sőt

² Azaz van-e neki házastársa/élettársa, illetve ha együtt él valakivel, bármelyiküknek van-e élő nagyszülője, szülője, testvére, gyereke és így tovább

³ Az adatgyűjtés során elhangzott kérdés a következő: "Ha az elmúlt fél évre gondol, kik azok az emberek, akikkel Ön a fontosabb dolgait, problémáit megbeszélte?". A válaszadó maga ítéltette meg, mit is tart fontosnak. Korábbi vizsgálatok alapján várható, hogy ez a kérdés erős, intim és pozitív kapcsolatokat, a "legjobb barát" fogalmához közel álló kötésekkel térképez fel, viszont kevésbé homályos értelmű, mint például a barátság fogalma. A válaszadók összesen öt nevet említhettek, és az említettek nemére, korára, iskolai végzettségére, a kérdezett személyhez való kapcsolatára vonatkozóan is gyűjtöttünk adatokat, ezért a fontos beszélgetési hálózatok összetételét is vizsgálni lehet.

még pontosabban legszűkebb családtagjaival, házas- illetve élettársával, szülőjével, gyermekével vagy testvéreivel beszél meg fontos dolgait. Az elmúlt években mértekhez hasonlóan 2004-ben is átlagosan 2,2, a roma népességben 2,1 embert neveztek meg bizalmasukként a megkérdezett személyek. Mindkét mintában mindössze 2 százalék volt azoknak az aránya, akik egy bizalmast sem tudtak megnevezni.

A teljes felnőtt népességben a nőknek szignifikánsan több bizalmasuk van, mint a férfiaknak⁴: a különbség elsősorban abból adódik, hogy a nők több családtagot (gyermek, testvér valamint egyéb rokon) neveznek meg. A férfiak bizalmasuknak inkább a nőket⁵ (67%) tekintik, míg a nők említéseinek csak kb. a fele nő. A roma mintában a tendencia hasonló, ugyanakkor a roma férfiak magasabb arányban említik férfi társaikat bizalmasként.

A rokonok aránya is egyezik a két populációban, hiszen a bizalmasokként említett személyek 79% illetve 82% rokoni, családi kapcsolat, akik közül minden második legközelebbi hozzátartozó: házastárs, szülő vagy gyermek. A romák testvéreiket és sógor/sógornőiket inkább, barátaikat kevésbé nevezték meg lelki támaszként.

A rokonság arányát tekintve a kor jelentős differenciáló tényező: a lakossági mintában a fiatalabb korosztályban a rokonok aránya a bizalmasok között alacsonyabb, a 18–39 évesek esetében 74%, míg az idősebb korcsoportokban 81–84%. A roma mintán kor szerint nem tapasztalhatunk hasonló eltérést. (3. táblázat)

3. táblázat Rokonok aránya a bizalmasok között, korcsoportos bontásban

	Teljes felnőtt népesség		Roma népesség	
	%	N	%	N
18-39 éves	74	392	84	431
40-59 éves	81	350	83	288
60 évesnél idősebb	84	254	89	39
<i>Teljes minta</i>	79	996	84	759
Sig.	0,000		nem sig.	

Mindkét mintán tetten érhető az a jelenség, hogy a nagyobb háztartásban élőknek több bizalmasuk van, ugyanakkor az egyedül élő romáknak kevesebb a bizalmasuk. (4. táblázat) A különbség elsősorban abból adódik, hogy az egyedül élő romák között tízszeres(!) az egyetlen bizalmassal sem rendelkezők aránya, míg a teljes lakossági mintában a különbség „csak” kétszeres.

⁴ 2,3 versus 2,0 a bizalmas kapcsolatok átlaga.

⁵ A férfiak bizalmasainak 33%-a férfi, a nők bizalmasainak 51%-a nő. A roma mintában ugyanez az arány rendre 38 és 47%.

4. táblázat: Bizalmasok száma háztartásméret szerint, átlagok

Háztartás mérete	Teljes felnőtt népesség		Roma népesség	
	átlag	N	átlag	N
1 fő	2	138	1,5	33
2 fő	2,1	253	2	91
3 fő	2,3	232	2	91
4 fő	2,2	254	2,2	127
Legalább 5 fő	2,4	144	2,2	432
<i>Teljes minta</i>	2,2	1019	2,1	773
Sig.	0,033		0,000	

Az iskolai végzettség, ahogy azt számos esetben tapasztaljuk, a bizalmas kapcsolatok alakulására is hatással van. A reprezentatív országos lakossági mintában a magasabb iskolai végzettség több bizalmast, és egyben nagyobb arányban nem rokoni alapú bizalmas kapcsolatot is jelent, azaz a magasabb iskolai végzettségűek esetében a bizalmas kapcsolathálózat kiegészül barátokkal, ismerősökkel. (5. táblázat) A roma népességen belül ilyen tendenciák nincsenek.

5. táblázat: Bizalmas kapcsolatok alakulása iskolai végzettség⁶ szerint

	Teljes felnőtt népesség				Roma népesség			
	Bizalmasok száma		Rokoni kapcsolatok aránya		Bizalmasok száma		Rokoni kapcsolatok aránya	
	átlag	N	%	N	átlag	N	%	N
Max. 8 általános	2	320	83	313	2,1	610	85	595
Szaktanácsadó	2,1	309	81	302	2,3	136	81	136
Legalább középfokú	2,4	389	73,5	379	2,2	27	80	27
<i>Teljes minta</i>	2,2	1018	79	995	2,1	773	84	758
Sig.	0,000		0,000		nem sig.		nem sig.	

1.1.3. Baráti kapcsolatok

III. Baráti kapcsolatok

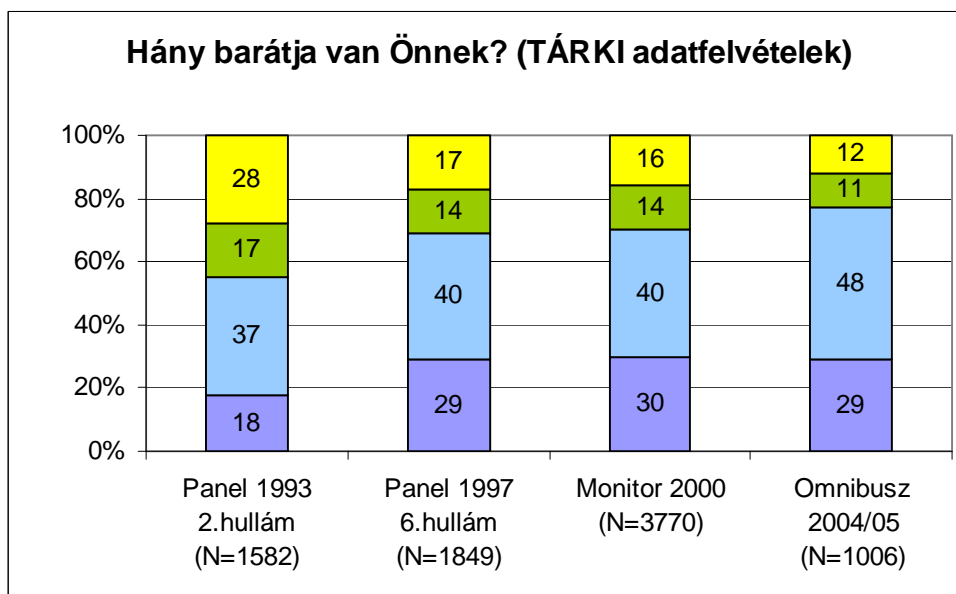
A **barátok** számára vonatkozóan két kérdés is szerepelt a vizsgálatban.⁷ Az alábbiakban a „Hány barátja van?” kérdésre adott válaszokat elemezzük.

⁶ A minták könnyebb összehasonlítása érdekében az iskolai végzettség szerint 3 csoportot különböztettünk meg.

⁷ Az egyik a módszertanilag ugyan igen kifogásolható, de idősoros adatokkal összehasonlítható „Hány barátja van?” kérdés, amit mindkét mintán lekérdőztünk. Emellett az országos reprezentatív lakossági mintán a maximum öt legjobb barát kilétére, egyes szocio-demográfiai jellemzőire is rákérdeztünk. A próbakérdés során a kutatásban résztvevő antropológusoknak köszönhetően a barát terminológia nagyon fontos etnikai aspektusára derült fény. Kiderült, hogy a roma kérdeztettek – ha külön nem kérdeztünk rá – a *barát* szót kizárólag nem cigány kapcsolataikra használják. Ezért a roma kérdőívben két önálló kérdést tettünk fel: az első a nem roma, a második a roma barátok számára vonatkozott.

A teljes felnőtt lakosságra vonatkoztatva e tekintetben több időpontban is rendelkezésre állnak adatok. Az 1. ábrából látható, hogy a barát nélküliek aránya 1997 óta stagnál, a felnőtt népesség kb. egyharmadának nincs barátja. Statisztikailag szignifikáns változást mértünk viszont 2000-hez képest a barátok számának csökkenése tekintetében: 2000-hez képest 8 százalékkal nőtt azoknak az aránya, akiknek kevesebb a barátja, akik 1–4 barátot neveztek meg.

1. ábra A barátok számának alakulása 1993–2004



forrás: Magyar Háztartás Panel

A 2004. évi adatokat etnikai hovatartozás szerint vizsgálva látható, hogy a teljes felnőtt népesség és a roma népesség adatai között már a legegyszerűbb alapmegoszlás tekintetében is jelentős különbségeket regisztráltunk. (6. táblázat)

6. táblázat: Baráti kapcsolatok

	Teljes felnőtt népesség		Roma népesség					
			Nem roma barát		Roma barát		Összes barát	
		N		N		N		N
Nincs barátja (%)	30	306	31	232	24	182	14	108
Hány barát? (átlag)	4,2	1006	14,5	765	21	765	35,5	762

A 6. táblázat alapján a roma kérdezettek barátaik számát tekintve valódi „kapcsolati nagytőkéseknek” mondhatók. Míg az országos mintában – az évek óta megfigyelt adatokkal teljesen összhangban – a kérdezettek egyharmadának egyáltalán nincs barátja, és átlagosan négy barátról számolnak be, addig a roma kérdezetteknek átlag 35,5 barátja van, és csupán 14% azoknak az aránya, akiknek egyáltalán nincs barátja.

A teljes felnőtt népesség adatai megerősítik a korábbi felmérések eredményeit: több a barátja a férfiaknak, a fiataloknak és a magas iskolai végzettségűeknek. A diplomások csoportjában már nem figyelhetünk meg különbséget nők és férfiak között a barátok számát illetően.⁸

A roma kérdezetteknek több roma barátja van, és magasabb arányban vannak azok, akiknek nincs nem roma barátja (31 versus 24%). A roma mintában a barátok megoszlását származásuk szerint 7. táblázat mutatja.

A kérdezettek közül legtöbbször inkább roma barátaik vannak. 15% azoknak az aránya, akiknek több a nem roma barátja, és kb. ugyanilyen arányban vannak azok is, akiknek kizárólag csak roma barátaik vannak. Az etnikailag homogén baráti körrel rendelkezőknek minden esetben szignifikánsan kisebb méretű (minimum feleakkora) a baráti köre. (7. táblázat)

7. táblázat: A barátok száma a baráti kör etnikai összetétele szerint a roma népességben (átlag)

	Nem roma barát	Roma barát	Összes barát	N
csak roma	–	18,8	18,8	124
csak nem roma	12,3	-	12,3	71
inkább roma	13,2	36,6	45,0	247
inkább nem roma	32	13,8	41,4	116
ugyanannyi roma és nem roma barát	32	32,2	46,5	96

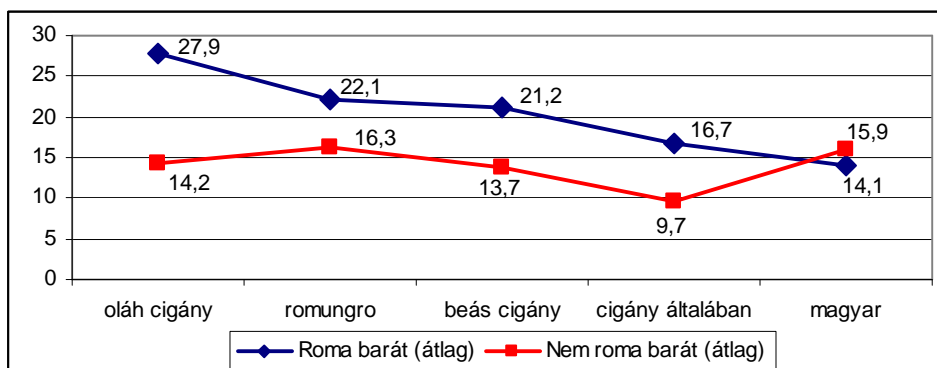
A szocio-demográfiai változók alapján a csoportok között szignifikáns eltérések mérhetők: a barát nélküliek aránya az idősök (32%), és a nők (15%) között a legmagasabb. Csak roma barátja leginkább azoknak van, akik nem jártak iskolába (28%). Inkább nem roma barátja viszont a legalább középfokú végzettségűeknek, (41%) és azoknak van, akik kisebbségi önkormányzati tagok (29%).

Emellett érdemes megjegyeznünk, hogy az egyes roma csoportok által említett barátok átlagos száma a roma barátok számát tekintve⁹ jelentősen különbözik (3. ábra). Legkevesebb roma barátot a magukat általában véve cigánynak, illetve magyarnak tartók említik. Legkevesebb nem roma barátja a magukat általában cigánynak tekintőknek van.

⁸ Mivel több tanulmány foglalkozik részletesen a barátok számának alakulásával a magyar népesség egyes szegmenseiben, erre jelen írás keretei közt nem térünk ki részletesebben, de ld.: Albert – Dávid 1998a, b, 1999, 2000)

⁹ A roma barátok esetében a sig. ,003, a nem roma barátok átlagait összehasonlítva a sig. ,063.

3. ábra Roma és nem roma barátok száma aszerint, hogy a kérdezett elsősorban minek vallja magát (átlag)



1.1.4. Társas közeg - szórakozás, vendégségbe járás

A szórakozás, szabadidő eltöltése, a tágabb társadalmi kontextus másik mérőszámaként megkérdeztük az embereket arról, vajon saját illetve partnerük rokonai, iskolatársai, munkatársai, szomszédai közül hány emberrel barátkoznak, járnak össze, látogatják meg egymást, vagy csinálnak közös programokat. Egyáltalán senkivel nem csinál ilyesmit (még rokonokkal sem!) a lakossági minta 9%-a, a roma minta 4%-a. Átlagosan a lakossági mintában 13, a roma mintában 21 embert említettek a különféle kategóriákban, akikkel a fenti módon barátkoznak. Ha csak a nem rokoni kapcsolatokra koncentrálnánk, mindkét minta negyede nem jár össze senkivel, illetve az említettek átlagos száma a lakossági mintában 5,7 főre, a roma mintában 6,7 főre csökken. A rokoni kapcsolatok túlsúlya tehát nemcsak a bizalmas kapcsolatokban, hanem a társasági élet tágabb területén is érvényesül, a roma népességben még fokozottabb arányban, ami a kiterjedtebb és nagyobb számban rendelkezésre álló családi kapcsolatok fényében érthető.

A 8. táblázat bemutatja, hogy az adott csoportokon belül a kérdezett népesség hány százaléka jár össze valakivel, illetve látható, hogy átlagosan hány főt említettek. Az említett személyek átlaga a roma lakossági mintában az iskolatársakat kivéve minden esetben magasabb, mint ahány főt a teljes felnőtt lakossági felmérésben említettek a kérdezettek. Rokoni illetve szomszédási körökkel inkább összejárnak a romák, míg iskolatársakkal, egykori vagy jelenlegi munkatársakkal (bár átlagosan kevesebbel) nagyobb arányban járnak össze a lakossági mintába került személyek. A romák alacsonyabb fokú iskolázottságból adódó rövidebb iskolai pályafutás és az aktívak alacsony arányából következően a munkatársak effektív hiánya magyarázhatja ezeket az eredményeket.

8. táblázat: A rokonokkal, ismerősökkel összejárók aránya százalékban, illetve az átlagosan említett személyek száma a két vizsgált mintában

	Teljes felnőtt népesség			Roma népesség		
	Átlagos említés	összejárók aránya, %	N	Átlagos említés	összejárók aránya, %	N
tágabb rokonságból	7,9	86	860	25	91	704
szomszédok közül	2	50	510	4,8	63	487
(volt) iskolatársak közül	1,5	33	339	1,4	21	160
korábbi munkatársak közül	1,1	30	303	2,2	25	194
jelenlegi munkatársak közül	1,3	32	328	2,1	23	175

1.1.5. Gyenge kötések

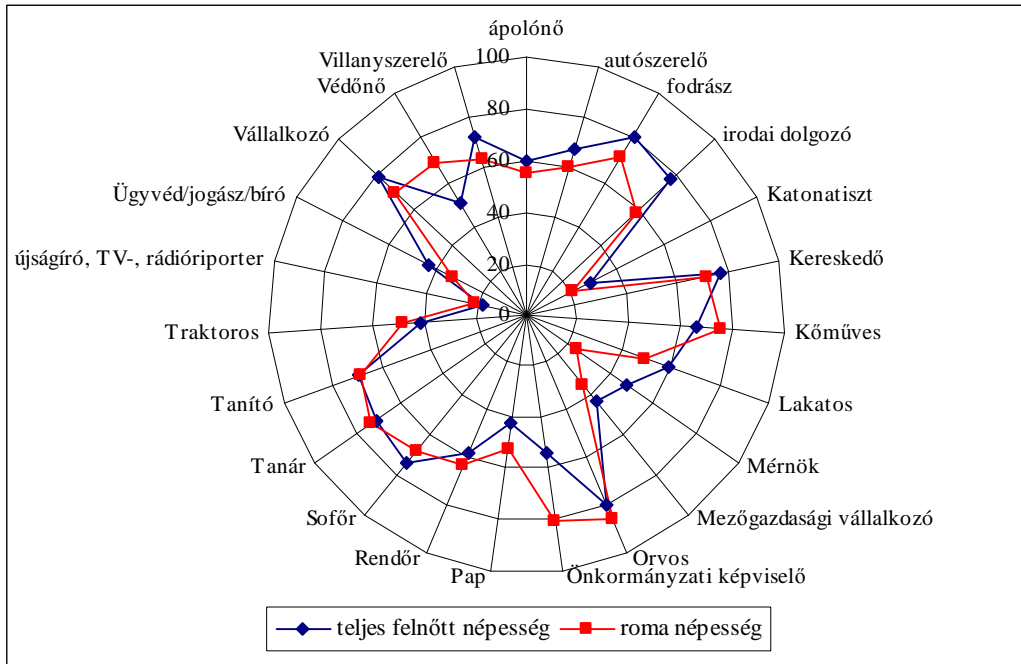
Az eddigiekben az egyének szoros kapcsolatait, ún. erős kötéseit mutattuk be. Emellett Granovetter nyomán megkülönböztethetünk lazább, ún. gyenge kötések (weak ties) is, melyek jelentősége éppen abban rejlik, hogy az egyéneket sajátjuktól eltérő társadalmi körökkel kapcsolják össze.

A gyenge kötések száma mindkét mintában nagyon hasonló, a 23 felsorolt lehetőség közül átlagban 13-féle foglalkozású embert ismernek a megkérdezettek. Ez a romák esetében kedvezőtlen szocio-demográfiai helyzetüket (átlagosnál jóval alacsonyabb iskolai végzettség) szem előtt tartva pozitív jelenségnek tekinthető. A roma népesség tágabb és szélesebb ismeretségi körrel rendelkezik: az azonos iskolai végzettségű kérdezettek adatait összehasonlítva a roma kérdezetteknek mind a három vizsgált kategóriában több ismerőse¹⁰ van.

A 4. ábrából kiderül, hogy a romák (nyilván iskolai végzettségüktől nem függetlenül) a teljes felnőtt lakossághoz képest kisebb arányban ismernek értelmiségieket, például mérnököt, ügyvédet, jogászt, katonatisztet, viszont valószínűleg rosszabb egészségi állapotuk, illetve a magasabb gyermek-szám miatt többen ismernek védőnőt és orvost. Emellett fizikai munkát végző foglalkozásokhoz tartozókat is nagyobb arányban tarthatnak gyenge kötéseként számon. Meglepő viszont, hogy míg a lakossági mintába kerültek fele ismer legalább látásból önkormányzati képviselőt, addig a roma mintában ez az arány 81%: ez az adat valószínűleg a kisebbségi önkormányzati képviselőkre vonatkozik, akiket a romák közletről is (jól) ismernek.

¹⁰ A gyenge kötések számának átlaga a max. 8 osztály végzett romák között 12,2 a teljes népességnél 11,5; a szakmunkás végzettségű romák között 15,9, a teljes népességnél 13,7; a legalább középfokú romák esetében 17,1 a teljes népességnél 14,9 az átlag pontszám.

4. ábra A gyenge kötéseik „ereje” a két mintában



1.2. Lakókörnyezet és a kapcsolathálózati mutatók összefüggései

A kapcsolathálózat jellemzőit jelentősen befolyásolja a lakókörnyezet etnikai összetétele, illetve anyagi helyzete. (Albert-Dávid, 2005) A roma adatbázis ezen összefüggések vizsgálatára a nagy elemszám miatt különösen alkalmas. A 9. és 10. táblázatokban a csak romákból, illetve a csak nem romákból álló szomszédságban lakó roma emberek kapcsolathálózatának egyes mutatóit láthatjuk.

A 8. táblázat szerint a homogén roma szomszédságban élőkhez képest az etnikailag heterogén szomszédságban lakóknak jelentősen több nem roma barátja van, ami nem meglepő, viszont például a roma barátok számát, illetve a teljes baráti kör méretét tekintve nem mutatható ki statisztikailag szignifikáns összefüggés. A homogén roma lakókörnyezetben élők átlagosan több bizalmas kapcsolatot neveztek meg, viszont gyenge kötéseik száma kevesebb, mint az etnikailag heterogén szomszédságban lakóké.

9. táblázat. A kapcsolathálózat dimenziói és a lakókörnyezet összefüggései, roma népesség (átlagok)

	Csak roma szomszéd		Nemcsak roma szomszéd		sig
	átlag	N	Átlag	N	
Nem roma barátok száma	7,9	175	16,3	600	0,000
Bizalmasok száma	2,3	166	2,05	610	0,028
Gyenge kötés összpontszám ¹¹	19	162	23,2	590	0,000

A kizárólag nem romák alkotta lakókörnyezetben élőknek a kapcsolati mutatói a barátok számát illetve a gyenge kötéseket tekintve jobbak a roma szomszédokkal is bírónál (10.táblázat).

10. táblázat. A kapcsolathálózat dimenziói és a lakókörnyezet összefüggései, roma népesség, átlagok

	Csak NEM roma szomszédok		Roma szomszédok (is)		sig
	Átlag	N	átlag	N	
nem roma barát	28	115	12	649	0,000
roma barát	27,6	113	19,9	652	0,006
Gyenge kötés összpontszám	25,5	117	21,8	635	0,001

A fenti kapcsolathálózatbeli eltérések okai minden bizonnyal nem függetlenek szocio-demográfiai jellemzőktől sem. A teljesen szegregált (azaz csak roma) szomszédságban élők a többi roma lakóhoz képest alacsonyabban iskolázottak, nagyobb arányban alkotják 39 év alattiak ezt a csoportot, és rosszabb anyagi helyzetűek.

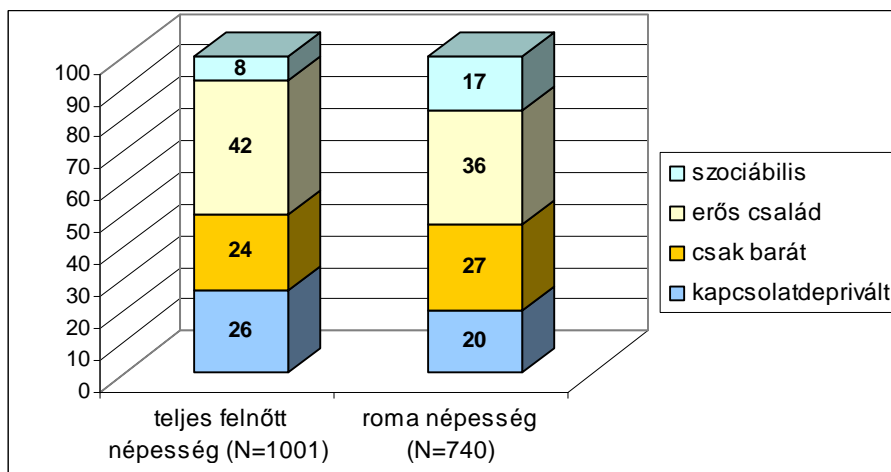
A kizárólag nem roma lakókörnyezetben élők az etnikailag vegyes szomszédságokban élőkhöz képest iskolázottabbak, gazdasági aktivitásuk fokozottabb, korstruktúrájuk kiegyensúlyozottabb, nem a 40 év alatti korcsoport által dominált. Emellett kedvezőbb anyagi helyzet és városi, kiváltképpen budapesti lakóhely is fokozottan jellemzi ezt a csoportot. Azaz a romák leginkább erőforrás-gazdag rétege engedheti meg magának azt, hogy etnikailag egyáltalán nem szegregált lakókörnyezetben lakjon.

1.3. A teljes felnőtt népesség illetve a roma népesség tipizálása a kapcsolathálózat jellemzői alapján

A kapcsolathálózatok általunk mért, az eddigiekben egyenként bemutatott dimenziói¹² alapján mindkét mintán klaszteranalízissel kapcsolati tipológiát alakítottunk ki. (5. ábra) Mindkét népességben hasonló csoportokat tudtunk elkülöníteni.

¹¹ Ez az érték maximum 46 pont lehet, ha a kérdezett valamennyi foglalkozásból jól ismer valakit.

5. ábra Tipológia a kapcsolathálózat jellemzői alapján a teljes felnőtt és a roma népességben (%)



Az 5. ábrán látható, hogy mindkét vizsgált népességben a legnagyobb – a kérdezettek 42 illetve 36%-át magába foglaló csoportja – a leginkább erős, élő családi kapcsolatokkal jellemezhető csoport. „Csak barát”-tal rendelkezőnek azt a csoportot nevezzük, melyre a baráti kapcsolatok megléte mellett kiváltképp a tágabb családi kapcsolatok hiánya jellemző: a teljes felnőtt népesség 24, a roma népesség 27% sorolható ide. A roma népességben a teljes lakossághoz képest kétszeres arányban (17% vs 8%) találhatunk kiterjedt rokoni és nem rokoni kapcsolatokkal rendelkező, kifejezetten szociálisnak mondható embereket. Emellett a kapcsolati szempontból kifejezetten hátrányos helyzetű csoport mindkét vizsgált népességben jelentős szegmenst képvisel: a teljes lakosságban minden negyedik, a roma népességben „csak” minden ötödik ember sorolható ide.

A két népességben elkülönített csoportok jellemzőiket tekintve is nagyon hasonlítanak egymáshoz, például a kapcsolat-depriváltaknak van a legkevésbé barátja és bizalmasa, ők járnak össze legkevésbé másokkal. Az alacsony iskolai végzettségű, idősebb emberek, a budapesti lakosok valamint a nők (kiváltképp a roma népességben) felülreprezentáltak ebben a csoportban. Míg a társ nélküliek aránya a roma népességben ebben a csoportban a legmagasabb, addig a teljes felnőtt népességben a társ hiánya a szociális és a „csak baráttal” rendelkezők csoportjainak az ismertető jegye.

¹² (1) van-e házas illetve élettársa, (2) az elméletileg lehetséges 7 kategóriából hányban van élő rokona, (3) hány rokonnal jár össze, (4) hány nem rokonnal jár össze, (5) hány bizalmasa van (max. 5), (6) hány gyenge kötése van, (7) van-e barátja

11. táblázat: Kapcsolatgazdagság szerinti megoszlás a teljes felnőtt népességben, % és átlagok

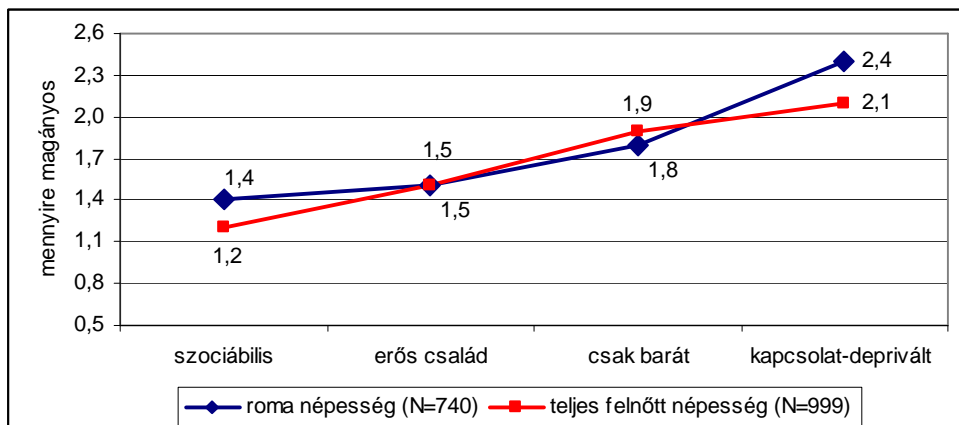
	Szociálbilis		Erős család		Kapcsolat-deprivált		Csak barát	
	Teljes felnőtt népesség	Roma népesség	Teljes felnőtt népesség	Roma népesség	Teljes felnőtt népesség	Roma népesség	Teljes felnőtt népesség	Roma népesség
<i>N</i>	76	126	422	265	258	148	245	201
Megoszlás a népességben, %	8	17	42	35	26	20	24	27
Társa van, %	16	89	100	87	50	26	0	98
Nincs barátja, %	7	2	17	18	84,5	34	4	3
Barátok átlaga	11	49	4,2	32	0,5	16	6	29
Élő rokona a max. 7 kategóriában, átlag	4,6	5,3	4,9	5,3	3,1	4	4,1	5,2
Bizalmasok, átlag	2,7	3,1	2,4	1,9	1,5	1,7	2,4	2,1
Rokon, akikkel összejár, átlag	14	17,4	9	18,6	3,3	6,5	6,4	6,1
Nem rokon, akikkel összejár, átlag	23,5	28,5	4,9	5,3	1,5	3,7	5,6	5,2
Gyenge kötések, átlag	17,3	16,5	15,3	12,2	9,2	8,3	13,8	15,1
A férfiak aránya, %	61	62	51	37	39	23	42	41
Max. 8 osztályt végzettek aránya, %	18	79	21	78	51	86	33	76
Legalább érettségivel rendelkezők aránya, %	54	7	44	5	19	1	42	2
Inaktívok aránya, %	26	56	34	78	68	77	51	72
18-39 évesek, %	54	73	38	59	18	39	59	54
60+ évesek, %	8	1	17	3	52	19	19	4
Községben élők aránya, %	43	53	35	31	36	26	32	46
Budapesten élők aránya, %	11	5	15	8	24	8	22	1,5

Azt gondolhatnánk, hogy a leginkább csak baráttal rendelkezőknek erőforrásaikat nem kell rokoni illetve nem rokoni kapcsolataik között megosztani, így baráti, ismeretségi körük nagyon kiterjedt lesz. Ez azonban egyik vizsgált népességben sincs így: a szociálbilisnek nevezett csoportba tartozók nemcsak nagyon intenzív rokoni kapcsolatokat ápolnak (kiugró mértékben járnak rokonokkal és nem rokonokkal is össze), hanem barátaik átlagos száma is kétszerese mindkét népességben a csak barátokkal rendelkező csoport barátai számának. A kapcsolatait tekintve legkedvezőbb helyzetű csoport nem meglepő módon más szociodemográfiai jellemzők szerint is előnyösebb helyzetűek által dominált: ebben a csoportban a legnagyobb mindkét vizsgált népességben a legalább érettségivel rendelkezők, a 40 év

alattiak, gazdaságilag aktívak illetve férfiak aránya. Érdekeség azonban, hogy a községben lakók átlagon felüli mértékben tartoznak ide.

Ha a kapcsolathálózatok vizsgálatunkban mért dimenzióit, a szocio-demográfiai csoportösszetételt, valamint a szubjektív életérzést¹³ alapul véve egyfajta hierarchiát akarnánk a négy csoport között felállítani, akkor azt mondhatnánk, hogy a legkedvezőbb helyzetű a szociális csoport, utána egyértelműen az erős családi kapcsolatokba beágyazottak csoportja következik, majd a csak barátokkal rendelkezők, végül nem meglepő módon a kapcsolat-depriváltak csoportja. (6. ábra)

6. ábra „Gyakran érzem magányosnak magam” (átlag)



¹³ Ezt a magányosságra vonatkozó kérdést egy négy fokú skála segítségével mértük, ahol 1= teljesen igaz és 4 = egyáltalán nem igaz. A 6. ábrán átkódolt értékek láthatók: 4-a nagyon magányos, 1-egyáltalán nem magányos.

2. A kapcsolathálózat jelentősége a migrációban – etnikai metszetben

2.1. Elméleti keretek

A vizsgálat során alkalmazott két fő fogalom a migrációs potenciál és a migrációs burok. A *migrációs potenciál* a külföldi munkavállalás, illetve kivándorlás tervezését jelenti (Sik 2003: 15). Ez tehát egy olyan aránymutató, amely megmutatja a népességen vagy annak egy jól meghatározott csoportján belül a migrációt tervezők részesedését.

A migrációs potenciál többféle típusra osztható aszerint, hogy kikre érvényes, azaz milyen csoportokra vonatkozik, illetve hogy milyen megbízhatósági szinten vizsgáljuk. Az érvényesség alapján beszélhetünk általános vagy speciális migrációs potenciálról, ahol az előbbi a teljes népességre egy adott időpillanatban jellemző migrációs potenciált jelenti, az utóbbi pedig valamilyen szempontból korlátozottan érvényes, például a társadalom valamely csoportjára igaz (Sik 2003). Ebben a vizsgálatban mindkét típus megjelenik, hiszen a teljes népesség körében végzett vizsgálat alapján mutathatjuk be az általános migrációs potenciált, a roma népesség körében készült adatfelvétel alapján pedig a speciális migrációs potenciált. A kutatás érdekessége akár éppen ebből a definíciós szempontból is megfogalmazható: miként viszonyul egy speciális migrációs potenciál az általánoshoz, és mi a különbség a kétféle csoport migrációs tervére ható tényezők köre és hatásának erőssége között.

A migrációs potenciál fogalmának kiemelten fontos eleme a *tervezés* mozzanata: ez a mutató nem egy biztosan bekövetkező cselekvésre, hanem egy szándékra vonatkozik, amelyet ebből a szempontból tekintve a mérés megbízhatósága alapján nyers és tisztított migrációs potenciálra oszthatunk. A nyers migrációs potenciál a külföldi munkavállalás vagy kivándorlás tervére vonatkozó kérdésekre adott válaszok önmagukban, míg a tisztított migrációs potenciál az előbbi mutatóból kizárja azokat, akik valamilyen „kontrollkérdések” alapján megalapozatlan, „komolytalanabb” szándékúnak minősíthetők. Ebben a kutatásban alapvetően a nyers migrációs potenciállal dolgozunk, de bemutatjuk azt is, hogy az egyes kontrollkérdések (pl. célország, vagy a külföldre költözés konkrét időpontja) milyen mértékben képesek tisztítani a nyers eredményeket.

A migrációs terveket összesítő mutató esetében arra is lehetőség van, hogy csak azokra szűkítve értelmezzük, akik esetében valóban reális az esélye annak, hogy a migrációs szándék valóságos migrációvá válik. Ha a teljes populációra vetítjük a migrációt tervezők arányát, akkor teljes körű migrációs potenciálról beszélhetünk, ha viszont kizárjuk azokat, akik sem elméletileg, sem pedig az empirikus adatok alapján nem képesek migrálni (pl. idősek, alacsony iskolázottságúak), akkor a releváns népesség migrációs potenciáljának nevezzük.¹⁴

¹⁴ Jelen tanulmányban csak a teljes körű migrációs potenciált vizsgáljuk.

Jelen kutatás adatfelvétele alkalmazkodott ahhoz a kérdezési protokollhoz – és amennyire lehetett, a mintavételi eljáráshoz is –, amelyet 1993 óta Sik Endre alkalmaz migrációspotenciál-kutatásaiban, így az itt kapott adatok összevethetőek azon vizsgálatok eredményeivel, melyeket ő készített az elmúlt több mint tíz év során. Eszerint a munkavállalási migráció tervét három időtávra kérdeztük: rövid távú (pár hetes vagy hónapos), hosszú távú (pár éves) munkavállalási célú migráció, valamint kivándorlás szerepelt a kérdéseinkben. Amennyiben ezek bármelyikének esetében migrációs szándékáról nyilatkozik a kérdezt, akkor őt a kombinált migrációs potenciál által jellemezhető csoportjába soroljuk.

A *migrációs burok* fogalma alapján van lehetőségünk arra, hogy a kapcsolathálózatnak a migrációs szándékra gyakorolt hatását megvizsgálhassuk. Migrációs burok alatt az egyéneket körülvevő személyes kapcsolatrendszer azon elemeit értjük, amelyek az egyén migrációs viselkedését meghatározzák (Sik 1994). Ez jelenti az egyén kapcsolatrendszerén belül a migrálás tervével foglalkozók, az adott pillanatban külföldön élők, és a valaha külföldön megfordulók „sűrűségét”, e csoportok egyén felé közvetített értékeit, és a migrálást szabályozó csoportnormákat egyaránt. A migrációs burok tehát valójában a még csak tervezett migráció előkészítésére szolgáló network.

Jelen kutatásba bevontuk a kapcsolathálózat általános és migráció-specifikus elemeit egyaránt. Az általános kapcsolathálózat esetében a klasszikus erős és gyenge kötésekét mértük fel: az erős kötésekét a bizalmas kapcsolatokkal, illetve a barátok számával mértük, a gyenge kötésekét pedig egy 23 elemű foglalkozáskataszterrel, illetve a vendégségbe járással, pontosabban az „összejárással” közelítettük meg. A migráció-specifikus kapcsolatokat a kérdezt személy közeli és távoli rokonainak, illetve ismerőseinek migrációs múltjával és jelenével, valamint a tervezett migrációhoz kapcsolódó instrumentális segítséget nyújtók létén keresztül mértük. Az általános kapcsolatháló erősségének a migrációs tervre gyakorolt hatását illetően egymásnak ellentmondó várakozásaink vannak, így ennek a kérdésnek a tisztázása különösen fontos lehet. Egyfelől ugyanis az erősebb társadalmi és magánéleti beágyazottság kismértékben, de inkább ellene hathat a migrációs terv kialakulásának (hiszen aki erősebb kötelek között él, az könnyebben megtalálja a számítását saját közegében is), másfelől viszont a mélyebb beágyazottság hatására kialakult nagyobb biztonságérzet (a „van hova visszatérni” érzete miatt) könnyebben lehet belekezdeni egy olyan kockázatos vállalkozásba, mint a migráció, azaz az erősebb beágyazottság a migrációs terv kialakulását elősegítő egyfajta taszítóerőként is funkcionálhat. A migráció-specifikus kapcsolatok természetesen inkább taszítóerőként viselkedhetnek előzetes elképzeléseink szerint.

2.2. A migrációs potenciál alakulása a teljes népesség és a roma lakosság körében

2.2.1. A nyers migrációs potenciál

A felnőtt magyar lakosság migrációs szándékainak alakulását 1993 óta követhetjük nyomon. Ahogy az a 12. táblázatból is látszik, a kilencvenes években a népesség 5–6%-a tervezett valamilyen időtávra külföldre menni és ott dolgozni, míg az ezredforduló után megduplázódott a migrációs potenciál aránya minden időtáv esetében, és így a kombinált migrációs potenciál mutatója is elérte vagy meghaladta a 10%-ot.

12. táblázat A teljes körű nyers, kombinált migrációs potenciál mértéke, 1993–2005 (%)

	Nyers migrációs potenciál				Kombinált migrációs potenciál
	N	Rövid távú külföldi munkavállalás	Hosszú távú külföldi munkavállalás	Kivándorlás	
1993	3978*	4	3	1	6
1994	3760*	4	3	1	5
1997	2848*	4	3	2	6
2001	1503	9	7	3	10
2002	1011	8	6	3	10
2003	1030	9	6	3	12
2004 teljes lakosság	1019	7	6	2	10
2004 roma lakosság	775	17	12	8	21
2005	1105	13	9	3	16

Forrás: Sik (2005)

* A Magyar Háztartás Panel longitudinális adatai.

Az általunk végzett 2004-es adatfelvétel is ebbe a sorba illeszkedik, már ami a teljes lakosság körében kapott eredményt illeti, hiszen az is 10%-ot mutat a kombinált mutató esetében. A romák migrációs potenciálja azonban kétszerese a teljes népességen belüli értéknek: a roma válaszadók közül minden ötödik (21%) tervezett külföldön dolgozni rövidebb-hosszabb ideig. Ha az egyes időtávok szerint hasonlítjuk össze a romák adatsorát a teljes népesség vonatkozó adataival, akkor azt találjuk, hogy a kivándorlást tervezők esetében még nagyobb, négyszeres a romák fölénye a lakosság egészéhez képest.

Összevetésképp érdemes ezeket az eredményeket összehasonlítani a 2001-ben végzett Kárpát-medencei kutatással. A határon túli magyarok közel fele tervezett ekkor rövid távú, körülbelül negyede hosszú távú külföldi munkavállalást, és mintegy ötöde foglalkozott a kivándorlás gondolatával. A Kárpát-medencei magyarokhoz képest a magyarul beszélő romák körében sokkal magasabb mind a rövid, mind a hosszú távú külföldi munkavállalást tervezők aránya: a válaszadók kevesebb mint kétharmada, illetve fele, és valamivel magasabb a kivándorolni szándékozók aránya, hiszen a határon túli magyarul beszélő romák negyede tervezte végleg elhagyni lakóhelyét.

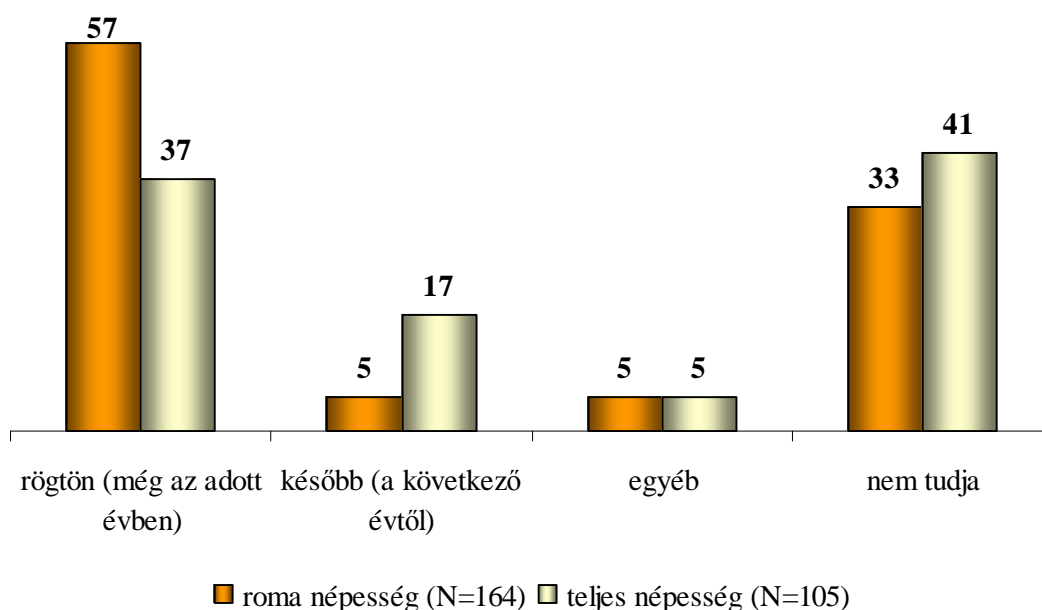
2.2.2. Tisztított migrációs potenciál: a tervezett migráció körülményei

A tervezett migráció körülményei alapján azt találjuk, hogy a külföldi munkavállalást tervező romák több mint fele (57%) menne rövid időn (a kérdezést követő fél éven) belül külföldre, míg a teljes népességen belül az arányuk 37%. Háromszor annyian vannak azonban a romákhoz képest a teljes népességen belül a megfontoltabb, de szintén komolyabb migrációs tervvel rendelkezők, azaz akik nem azonnal, hanem a következő évben mennének külföldre: a migrációt tervező romák 5%-a, a teljes népességnek pedig 17%-a gondolkodik így (7. ábra).

Lényeges még kiemelni a bizonytalanok csoportját: mindkét mintában igen magas azok aránya, akik terveznek ugyan migrációt, de nem tudják, hogy mikor mennének: a romák egyharmada (33%-a), a teljes lakosság négytizede (41%) nem tudott konkrétumot mondani (1. ábra). Ez a csoport a tisztított migrációs potenciál szempontjából fontos, mivel az ő terveiket komolytalanabbnak tekinthetjük, hiszen a tervezett migráció egy nagyon fontos eleméről nincs elképzelésük sem. Ez alapján azt mondhatjuk, hogy a migráció kezdetének időpontja szerint a tisztított migrációs potenciál értéke a romák esetében 14%, a teljes népességen belül pedig 6%.

A migráció időpontjával kapcsolatban a teljes lakosság körében valamivel nagyobb bizonytalanságot tapasztaltunk, mint a roma társadalom esetében. Fordított a helyzet azonban a migrációs terv komolyságának másik kontrollkérdése, a célországok esetében: a romák körében a valamilyen típusú migrációt tervezők 10%-a nem tudja, melyik országba menne munkát vállalni vagy hol telepedne le véglegesen, míg a teljes népesség körében 5% ez az arány.

7. ábra A tervezett külföldi munkavállalás kezdetének ideje (százalékos megoszlás a valamilyen típusú migrációt tervezők körében)



Akik meg tudták nevezni a migrációjuk célországát, azok – a korábbi migrációs kutatásokhoz hasonlóan – elsősorban Németországot és Ausztriát jelölték meg (a romák 29 és 15%-a, a teljes népesség 23 és 24%-a tervezi ezekbe az országokba menni dolgozni vagy letelepedni). A romák körében a népszerűbb célterületek közé tartozik még Észak-Amerika; Kanadát és az Egyesült Államokat 9–9%-uk említette célországgként, a teljes népességen belül pedig Nagy-Britannia emelhető még ki (14%) (13. táblázat).

Fontos megjegyezni, hogy a romák célországai között három olyan van, amelyikbe a teljes népességnél nagyobb arányban terveznek migrálni a válaszadók: az Egyesült Államok, Kanada és Franciaország. Ezek közül Kanada és Franciaország olyan, a sajtóból is elhíresült terület, ahová magyarországi romák nagyobb számban érkeztek az utóbbi években (Kováts 2002; Bognár 2002). A kanadai migráció a kilencvenes évek második felében tetőzött (Hajnal 2002), és bár a kivándorló romák jelentős része visszatért azóta, még mindig tízezres nagyságrendűre teszik a Kanadában élő magyarországi romák számát. Franciaország a Strasbourgba menekült zámolyi romák esete alapján híresült el 2000-ben; a menekültek egy részét hivatalosan is befogadó francia állam ekkor vált Kanadához hasonlóan vonzó célponttá a romák számára (Hell 2002). A teljes népességen belül azonban az a Nagy-Britannia látszik a migrációt tervezők számára reális célpontnak, amelyik azon néhány korábbi EU-tag egyike, amelyik nem korlátozza az új tagországokból érkezők munkavállalását, ugyanakkor az angol nyelv miatt vonzóbb azoknál a skandináv országoknál, amelyek szintén korlátok nélkül engedik be az új EU-tagok munkavállalóit.

Ha a fenti két kontrollszempontot, azaz a célországban és a migráció kezdetében való bizonyosságot/bizonytalanságot együtt vesszük figyelembe és ez alapján állapítjuk meg a

tisztított migrációs potenciál mértékét, akkor a felnőtt roma társadalom 12%-a, a teljes felnőtt népességnek pedig a 6%-a tekinthető komoly migrációs szándékkal rendelkezőnek (szemben a nyers migrációs potenciál 21 és 10%-os értékeivel).

13. táblázat A teljes körű nyers, kombinált migrációs potenciál iránya az összes választott ország százalékában

Célállomás	Nyers migrációs potenciál*			Kombinált migrációs potenciál
	Rövid távú külföldi munkavállalás	Hosszú távú külföldi munkavállalás	Kivándorlás	
	teljes lakosság (N = 140, 116, 44, 301)			
Németország	23	23	22	23
Ausztria	26	25	15	24
Nagy-Britannia	14	10	23	14
Franciaország	3	1	2	2
Olaszország	3	5	7	4
USA	5	3	5	4
Kanada	3	2	5	3
Egyéb	23	31	21	26
<i>Összesen</i>	<i>100</i>	<i>100</i>	<i>100</i>	<i>100</i>
	roma lakosság (N = 186, 156, 83, 425)			
Németország	32	28	24	29
Ausztria	19	15	5	15
Nagy-Britannia	4	3	5	4
Franciaország	7	9	7	7
Olaszország	5	5	7	5
USA	7	8	15	9
Kanada	6	9	16	9
Egyéb	20	23	21	22
<i>Összesen</i>	<i>100</i>	<i>100</i>	<i>100</i>	<i>100</i>

* Mindhárom migrációtípus esetében 3–3 célországot lehetett megnevezni.

2.3. A migrációs potenciál alakulása a teljes népesség és a roma lakosság egyes társadalmi jellemzői szerint

A következőkben azt vizsgálom meg, hogy mely szociodemográfiai jellemzők befolyásolják a különböző időtávú migrációs terveket, illetve azok kombinált mutatóját (14. és 15. táblázat). A teljes felnőtt népességen belül átlagon felüli arányban terveznek valamilyen típusú migrációt

- a férfiak (különösen rövid távú munkavállalást);
- a fiatalok, főként a 25 év alattiak és ennek megfelelően a tanulók;
- az érettségivel rendelkezők és a főiskolát végzettek;
- a megyeszékhelyen élők;
- a modern kommunikációs eszközökkel (mobiltelefonnal és személyi számítógéppel) rendelkezők; valamint
- a személyes jövedelem, illetve az egy főre eső háztartási jövedelem alapján legszegényebbek (1. kvintilis) és leggazdagabbak (5. kvintilis).

Egyáltalán nem terveznek külföldi munkavállalást vagy kivándorlást a legfeljebb 8 osztályt végzettek és a 65 év felettek, azaz őket zárhatnánk ki egy olyan elemzésből, amely a releváns népességre szűkíti a vizsgált populációt.

14. táblázat A teljes körű nyers, kombinált migrációs potenciál megoszlásai egyes társadalmi jellemzők szerint 2004-ben a teljes felnőtt lakosságon belül (%)

Szociodemográfiai változó	Nyers migrációs potenciál			Kombinált migrációs potenciál
	Rövid távú külföldi munkavállalás	Hosszú távú külföldi munkavállalás	Kivándorlás	
<i>Teljes minta</i>	7	6	2	10
	Nem			
Férfi	10**	8*	4	14***
Nő	5**	4*	2	7***
	Korcsoport			
25 éves alatti	30***	22***	8**	38***
25–34 éves	12**	12**	4	18**
35–44 éves	6	6	4	11
45–54 éves	2**	2**	1	3**
55–64 éves	3**	1**	0	3**
65 év feletti	0	0	0	0
	Régió			
Közép-Magyarország	8	5	3	11
Közép-Dunántúl	8	6	2	9
Nyugat-Dunántúl	13	5	2	14
Dél-Dunántúl	2	3	1	4
Észak-Magyarország	6	8	3	12
Észak-Alföld	4	8	1	10
Dél-Alföld	10	9	5	13

	Településtípus			
Község	7	5	1	9
Város	6	5	3	8
Megyeszékhely	10	10	2	14***
Budapest	10	7	4	13
	Iskolai végzettség			
(8 általános iskola alatt)	0	0	0	0
8 általános iskola	8	5	1	9
Szaktanácsképző	6	6	1	9
Szakközépiskola	8	6	3	10
Érettségi	12*	13**	6***	18**
(Főiskola)	12	7	8	18**
(Egyetem)	9	6	2	9
	Gazdasági aktivitás			
(Vállalkozó)	8	7	3	10
(Munkanélküli)	8	8	2	12
(Tanuló)	37***	28***	10***	49***
	Van-e ...?			
Saját használatú mobiltelefonja	10***	8**	4*	14***
Számítógépe	12***	9**	3	16***
	Személyes jövedelem (N = 933, 934, 932, 931)			
1. kvintilis	15***	12***	4	20***
2. kvintilis	3***	4	2	6***
3. kvintilis	5	5	1	7
4. kvintilis	4***	2***	0	4***
5. kvintilis	10	9	5**	15***
	Egy főre jutó háztartási jövedelem (N = 874, 874, 874, 874)			
1. kvintilis	3**	3	1	5**
2. kvintilis	5	5	1	6
3. kvintilis	4	6	1	7
4. kvintilis	8	6	3	12
5. kvintilis	12**	8	4	16**
	A kérdezőbiztos cigánynak tartja-e			
((cigány))****	10	5	0	10

() Az elemszám 50 és 100 között van.

* Chi-négyzet $p = 0,05-0,01\%$ között

** Chi-négyzet $p = 0,01-0,001\%$ között

*** Chi-négyzet $p = 0,001\%$ vagy alacsonyabb

**** A kérdezőbiztos besorolása alapján

Az országos reprezentatív mintán lehetőségünk volt arra is, hogy a kérdezőbiztos besorolása alapján cigánynak mondott válaszadók migrációs terveit is megvizsgálhassuk, és amint az a 14. táblázat alján látható, az így definiált roma lakosság migrációs potenciálja nem tér el szignifikánsan a teljes népességen belül tapasztalt mértéktől.¹⁵ Érdekes ugyanakkor,

¹⁵ Meg kell azonban jegyezni, hogy a kérdezőbiztos által romának tartott válaszadók száma nagyon alacsony (N=39), ami miatt a körükben kapott eredmény csak óvatosan értelmezhető.

hogy a saját csoport besorolása és öndefiníálás alapján romának tartott kérdezettek (azaz a roma mintába bekerült személyek) válasza alapján a romák migrációs potenciálja szignifikánsan magasabb, kétszer akkora, mint a teljes népességen belül kapott érték.

A romák migrációs potenciálját befolyásoló szociodemográfiai tényezők egy része megegyezik a teljes népesség esetében szerepet játszó tényezőkkel, ugyanakkor vannak különbségek is. A romák körében átlagon felüli arányban találunk külföldi munkavállalást, illetve kivándorlást tervezőket:

- a férfiak között (de csak a rövid vagy hosszú távú migráció esetében);
- a fiatalok, azaz a 25 év alattiak között;
- a közép-magyarországi régió lakosai között;
- a budapestiek és a megyeszékhelyeken élők körében;
- a munkanélküliek és a tanulók között; és
- a mobiltelefonnal rendelkezők körében.

Nincs azonban szignifikáns mértékben hatással a migrációs potenciálra néhány olyan tényező, amelyek esetében valamiféle összefüggést várnánk. Így például érdekes, hogy a jövedelem sem a személyes jövedelem, sem pedig az egy főre jutó háztartási jövedelem eloszlásán keresztül nem befolyásolja a külföldi munkavállalásra vonatkozó terveket, illetve kiemelendő még az iskolai végzettség csekély hatása.

15. táblázat A teljes körű nyers, kombinált migrációs potenciál megoszlásai egyes társadalmi jellemzők szerint 2004-ben a felnőtt roma lakosságon belül, (%)

Szociodemográfiai változó	Nyers migrációs potenciál			Kombinált migrációs potenciál
	Rövid távú külföldi munkavállalás	Hosszú távú külföldi munkavállalás	Kivándorlás	
<i>Teljes minta</i>	17	12	8	21
	Nem			
Férfi	25***	20***	10	30***
Nő	11***	6***	7	15***
	Korcsoport			
(25 éves alatti)	29***	23***	17**	41***
25–34 éves	17	14	9	22
35–44 éves	20	11	8	24
45–54 éves	11	7	4**	15***
(55–64 éves)	2***	0	0	2***
(65 év feletti)	0	0	0	0
	Régió			
Közép-Magyarország	32***	23**	19**	40***
(Közép- és Nyugat-Dunántúl)	24	18	9	24
Dél-Dunántúl	12	5**	3**	13***
(Észak-Magyarország)	15	14	7	19
Észak-Alföld	15	10	7	21

(Dél-Alföld)	8***	7	7	8***
	Településtípus			
Község	20	10	7	23
Város	13	9	8	16**
(Megyeszékhely)	20	23**	7	32**
((Budapest))	14	19	14	35**
	Iskolai végzettség			
Max. 4 osztály	3**	2**	4	5***
5–8 osztály	18	14*	8	23
Szakmunkásképző	21	11	10	26
(Legalább érettségi)	22	11	4	26
	Gazdasági aktivitás			
((Vállalkozó))	24	20	12*	32
Munkanélküli	23*	14	7	30**
	Van-e...?			
Saját használatú mobiltelefonja	20**	15**	10*	27***
(számítógépe)	13	3	3	14
	Személyes jövedelem (N = 759, 760, 758, 760)			
1. kvintilis	21	15	10	28*
2. kvintilis	13	9	5	17
3. kvintilis	15	10	8	19
4. kvintilis	12	10	6	17
5. kvintilis	20	13	9	24
	Egy főre jutó háztartási jövedelem (N = 697, 700, 698, 700)			
1. kvintilis	15	11	4	21
2. kvintilis	18	13	10	22
3. kvintilis	16	12	9	24
4. kvintilis	21	15	12	23
5. kvintilis	14	8	4	18

() Az elemszám 50 és 100 között van.

(()) Az elemszám maximum 50.

* Chi-négyzet $p = 0,05 - 0,01\%$ között

** Chi-négyzet $p = 0,01 - 0,001\%$ között

*** Chi-négyzet $p = 0,001\%$ vagy alacsonyabb

2.4. A migrációs burok, azaz a kapcsolatháló szerepe a migrációs terv kialakulásában

A következőkben a kapcsolati tőke különböző típusainak, azaz a migrációs buroknak a migrációs terv létrejöttére gyakorolt hatását elemzem. A kapcsolatokat alapvetően két szinten vizsgálom: a *migráció-specifikus* és az *általános kapcsolatok szintjén*. Előbbi esetében először a külföldi munkavállalást, illetve letelepedést támogató (1) instrumentális segítség elterjedtségét mutatom be, majd pedig azt, hogy mennyire jellemző és milyen hatással van a migrációs szándéokra (2) az egyén környezetében élők (közele és távoli rokonok, ismerősök) migrációs múltja és jelene. Ezt követően az általános kapcsolatháló szerepét elemzem: ebben

(3) a bizalmas kapcsolatok és a barátok számával mértük az erős kötések, míg (4) egy foglalkozáskataszterrel és a vendégségbe járással a gyenge kötések. Ezáltal a konkrét segítséget jelentő, közvetlenül hasznosítható network-elemektől az egyre közvetettebb módokon ható, általánosabb kapcsolathálózati elemekig haladunk.

Mindezek előtt azonban azt kell látnunk, hogy a teljes népességen és a roma lakosságon belül mekkora a már valaha migráltak (és visszatértek) aránya, hiszen a migrációs szándékot elvileg legjobban befolyásoló tényező éppen az egyén saját migrációs tapasztalata lehet.

A teljes felnőtt népesség 6%-a élt vagy dolgozott már külföldön, a romáknak pedig 2%-a, azaz bár a valamilyen migrációs tervet fontolgatók aránya a romák körében kétszerese a teljes népességbeli arálynak, a migrációs tapasztalattal rendelkezők esetében fordított (és még jelentősebb különbségű) a helyzet.

Amint azt a 16. táblázatból láthatjuk, az egyén migrációs múltja igen erősen hat a jövőbeli (újabb) migrációs tervekre: mind a romák, mind pedig a teljes népesség körében a valaha már migráltak fele szándékozik újból munkát vállalni vagy letelepedni külföldön, azaz a saját tapasztalat hatása rendkívül erős.

16. táblázat A teljes körű nyers, kombinált migrációs potenciál megoszlásai a kérdezett korábbi migrációs tapasztalata szerint 2004-ben a teljes és a roma lakosságon belül (%)

	Nyers migrációs potenciál			kombinált migrációs potenciál
	Rövid távú külföldi munkavállalás	Hosszú távú külföldi munkavállalás	Kivándorlás	
	teljes lakosság			
<i>Teljes minta</i>	7	6	2	10
(élt, dolgozott külföldön a kérdezett)	37***	25***	14***	48***
	roma lakosság			
<i>Teljes minta</i>	17	12	8	21
((élt, dolgozott külföldön a kérdezett))	44**	39**	21	50**

() Az elemszám 50 és 100 között van.

(()) Az elemszám maximum 50.

* Chi-négyzet $p = 0,05-0,01\%$ között

** Chi-négyzet $p = 0,01-0,001\%$ között

*** Chi-négyzet $p = 0,001\%$ vagy alacsonyabb

2.4.1. Az instrumentális kapcsolatok szerepe

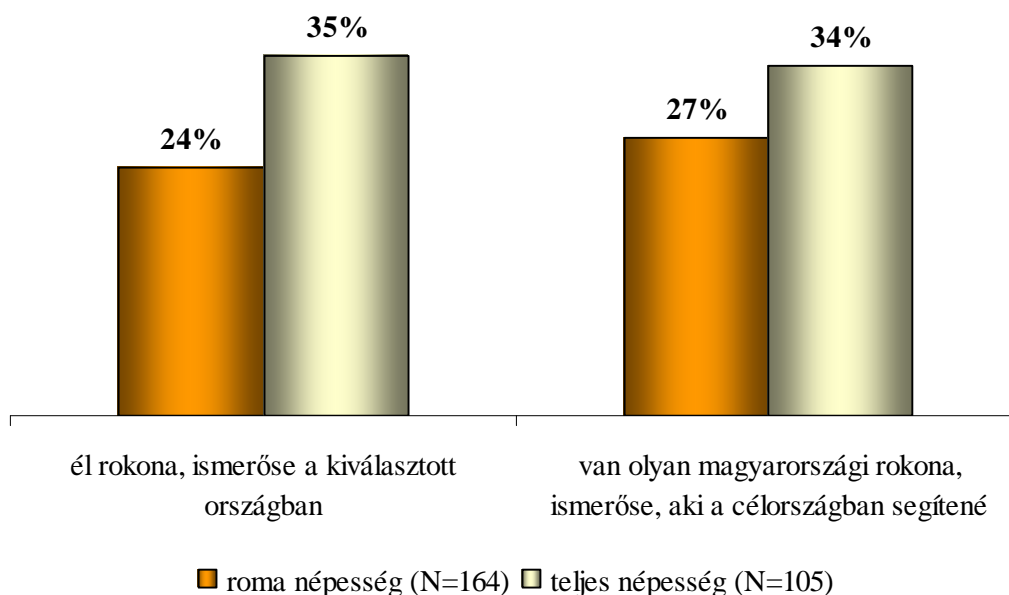
A migrációt segítő instrumentális kapcsolatokat egyfelől a kiinduló országban, azaz a Magyarországon élő támogató kapcsolatokkal, másfelől pedig a fogadó országban várhatóan hasznosítható kapcsolatok bevonásával vizsgáltuk.

Amint az a 8. ábrából is látható, a migrációt tervező romák valamivel kevésbé felkészülten vágnának neki a külföldi munkavállalásnak vagy kivándorlásnak, mint a teljes népességen belüli potenciális migránsok, már ami a segítő személyeket illeti. A rövidebb-

hosszabb időre külföldre távozni szándékozó romák egynegyede (24%) ismer a célországban olyan személyt (rokont vagy ismerőst), aki konkrét segítséget tudna nyújtani pl. a munkaszerzésben, szálláskeresésben, hivatalos ügyek intézésében, míg a teljes népességen belül a potenciális migránsok egyharmada (35%) rendelkezik ilyen kapcsolattal.

Ugyanez a helyzet azokkal a segítőkkel kapcsolatban is, akik bár Magyarországon élnek, de valamilyen módon mégis tudnának konkrét segítséget adni a külföldre távozóknak az adott célországban: a migrálni szándékozó romák negyede (27%) ismer ilyen személyt, míg a teljes népességen belül egyharmad (34%) ezek aránya.

8. ábra A migrációt támogató instrumentális kapcsolatokkal rendelkezők aránya (százalékos megoszlás a valamilyen típusú migrációt tervezők körében)



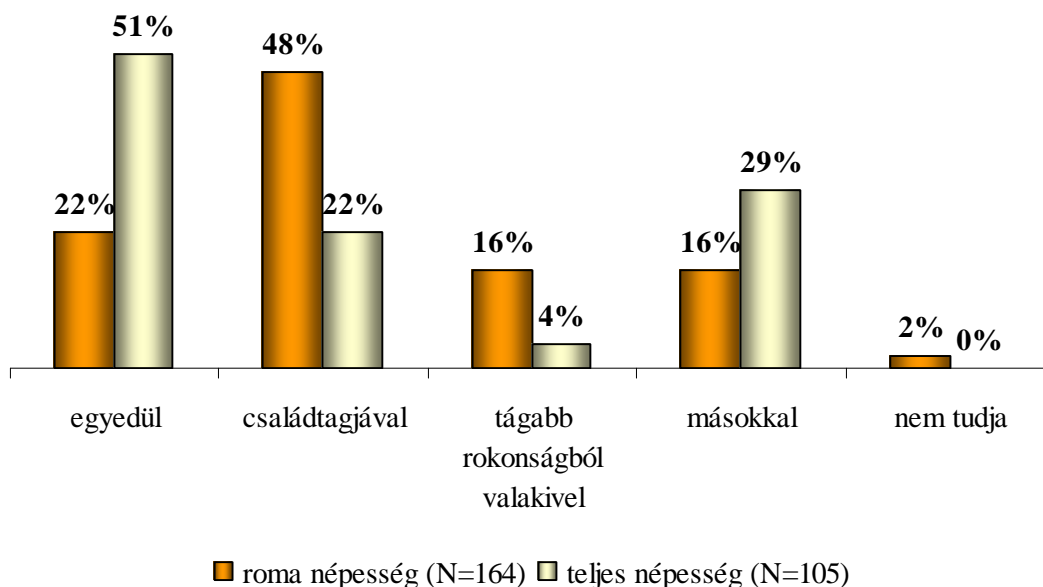
A migráció magányos vagy csoportos jellege szintén releváns networkelemnek tekinthető, hiszen lényegesen más egyedül, mint csoportosan migrálni, azaz egyedül vállalni a kockázatokat, vagy megosztani azt. A migráció csoportos jellege azonban nemcsak ebből a szempontból nyújt érdekes információt, hanem a „kibocsátó közösség” alapvető társas normáiról is tájékoztat.¹⁶

A romák migrációs stratégiája inkább csoportos, hiszen a migrációt tervezők 22%-a szándékozik egyedül (is) nekiindulni, többségük viszont valamilyen társaság tagjaként (is): felük (48%) menne családtagjaival, 16%-uk a tágabb rokonságból valakivel, és szintén 16%-uk másokkal (barátokkal, ismerősökkel stb.). Ezzel szemben a teljes népességen belül a

¹⁶ Az egész kutatás ötlete többek között abból a – sajtóhírek és egyéb szórványos benyomások alapján keletkezett – megérzésből származik, hogy a romák migrációja inkább csoportos jellegűnek tűnt, míg a nem romák inkább egyedül migrálnak.

migrálást tervezők fele (51%) menne egyedül, és körülbelül ugyanennyien vannak olyanok, akik társas migrációban (is) gondolkodnak (9. ábra).

9. ábra Kivel tervezi a migrációt? (százalékos megoszlás a valamilyen típusú migrációt tervezők körében, több válasz is lehet)



2.4.2. A migrációs tapasztalattal rendelkező kapcsolatok hatása

Migráció-specifikus network, azaz a migrációs burok egyik legfontosabb halmaza állhat össze az olyan rokoni vagy ismerősi kapcsolatokból, amely migrációs tapasztalattal rendelkező személyekből áll. Egy részletes kérdéssorral vizsgáltuk a különböző rokonsági és ismerősi kapcsolatok szintjén azt, van-e a kérdezetteknek migrációs múlttal vagy jelennel rendelkező kapcsolata¹⁷ (10. ábra). Ez alapján azt mondhatjuk, hogy legalább egy ilyen kapcsolata van a roma lakosság negyedének (26%), és a teljes népesség 37%-ának.

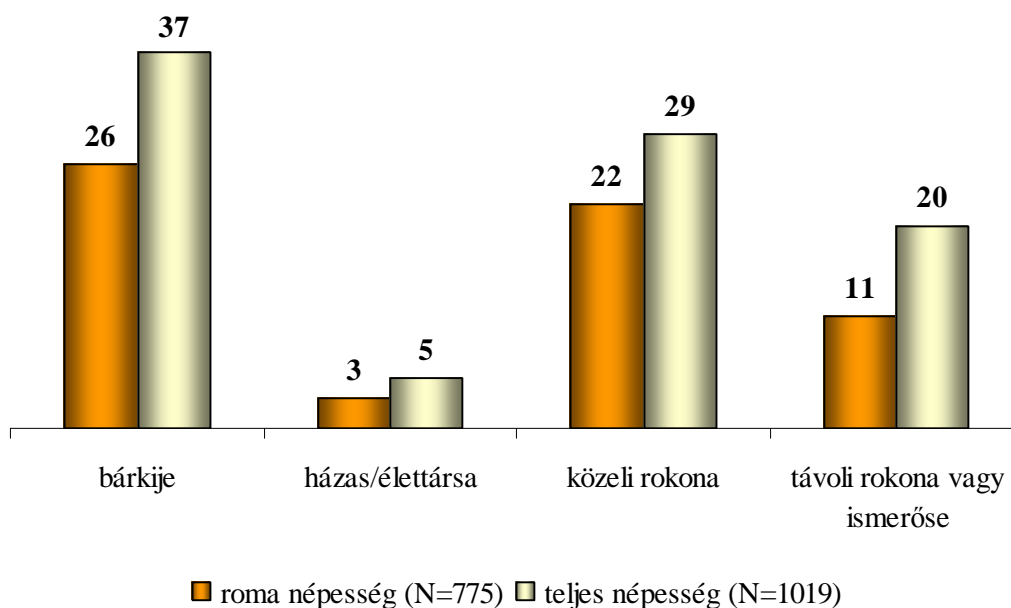
Külön érdemes kezelni a házas- vagy élettárs – mint legközelebbi választott rokon – migrációs múltját, mivel más kérdésekben, de a migráció terén is különösen erősen hathat az egyén viselkedésére, attitűdjeire vagy éppen migrációs szándékaira házas- vagy élettársa attitűdje vagy épp múltja. A roma kérdezettek 3%-ának él(t), dolgozott vagy dolgozik külföldön a házas- vagy élettársa, míg a teljes népességben belül 5% az arányuk.

Tízből két romának valamelyik közeli rokona, egynek pedig távoli rokona vagy valamely ismerőse rendelkezik migrációs tapasztalattal, a teljes népességben belül viszont valamivel többen, tízből hárman, illetve ketten.

¹⁷ A vizsgált rokonsági fokok és ismerősi kapcsolatok a 17. táblázat alján a megjegyzésrovat (1)–(3) pontjában olvashatók.

Összességében tehát a romák általános kapcsolathálózatán belül a teljes népességhez képest valamivel alacsonyabb arányban található olyan személyek, akik migrációs tapasztalatukkal a migrációs burokból aktivizálható kapcsolatként lennének felhasználhatók, annak ellenére, hogy a romák migrációs potenciálja magasabb, mint a teljes népességé.

10. ábra A migrációs tapasztalatú rokonnal vagy ismerőssel rendelkezők aránya (százalékos megoszlás)



Az, ha valakinek a kapcsolathálózatában van migrációs tapasztalattal rendelkező személy, jelentősen növeli az esélyét annak, hogy az egyén külföldi munkavállalást vagy kivándorlást tervezzen (17. táblázat). A házasi- vagy élettársi kapcsolatokon kívül minden kapcsolatsóport esetében erős pozitív összefüggést találunk a migrációs tapasztalattal rendelkező rokon vagy ismerős léte, illetve a migrációs terv kialakulása között.

17. táblázat A teljes körű nyers és kombinált migrációs potenciál megoszlásai a migrációs múlttal rendelkező kapcsolatok szerint 2004-ben a teljes és a roma lakosságon belül (%)

Van migrációs tapasztalattal rendelkező...	Nyers migrációs potenciál			Kombinált migrációs potenciál
	Rövid távú külföldi munkavállalás	Hosszú távú külföldi munkavállalás	Kivándorlás	
	teljes lakosság			
<i>Teljes minta</i>	7	6	2	10
bárkije (1)	13***	9**	4**	17***
((házastársa/élettársa))	15	13	2	22**
rokona (2)	12***	9**	4**	16***
távoli rokona vagy ismerőse (3)	18***	13***	6**	23***

	roma lakosság			
<i>Teljes minta</i>	17	12	8	21
bárkije (1)	25***	18**	14**	33***
((házastársa/élettársa))	29	5	5	30
rokona (2)	26***	19**	16**	34***
(távoli rokona vagy ismerőse) (3)	33***	22**	19***	41***

() Az elemszám 50 és 100 között van.

(()) Az elemszám maximum 50.

* *Chi-négyzet* $p = 0,05-0,01\%$ között

** *Chi-négyzet* $p = 0,01-0,001\%$ között

*** *Chi-négyzet* $p = 0,001\%$ vagy alacsonyabb

(1) bárkije lehet: saját vagy házas-/élettársa nagyszülője, szülője, nagynéni/nagybácsija, testvére, unokatestvére, gyereke, unokája, távoli rokona, szomszédja, iskolatársa, korábbi illetve jelenlegi munkatársa

(2) rokona lehet: saját vagy házas-/élettársa nagyszülője, szülője, nagynéni/nagybácsija, testvére, unokatestvére, gyereke, unokája

(3) *távoli rokona vagy ismerőse lehet: saját vagy házas-/élettársa, tágabb rokonsága, szomszédja, iskolatársa, korábbi, illetve jelenlegi munkatársa*

2.4.3. Az erős kötések ereje

Az erős kötések elsősorban a bizalmas kapcsolatok számával mértük, és ezen belül elkülönítettük a családi és nem családi bizalmasokat.¹⁸ Ezenkívül még a barátok számát¹⁹ is felhasználhatjuk az erős kötések migrációs potenciálra gyakorolt hatásának vizsgálatára.

18. táblázat A teljes körű nyers és kombinált migrációs potenciál megoszlásai az erős kötések szerint 2004-ben a teljes és a roma lakosságon belül (%)

	Roma lakosság			Teljes lakosság		
	Átlagosan	Migrálna	Nem migrálna	Átlagosan	Migrálna	Nem migrálna
Bizalmas kapcsolatok: családi kapcsolatok száma (0–5)	1,8	1,9	1,8	1,7	1,5	1,7
Bizalmas kapcsolatok: nem családi kapcsolatok száma (0–5)	0,3	0,4	0,3	0,5	0,8*	0,5*
batárok száma (0–98)	31,0	42,0***	28,1***	4,2	5,7	4,0

* *Chi-négyzet* $p = 0,05-0,01\%$ között

** *Chi-négyzet* $p = 0,01-0,001\%$ között

*** *Chi-négyzet* $p = 0,001\%$ vagy alacsonyabb

¹⁸ Az erre vonatkozó kérdés így szólt: „A legtöbb ember egy-egy fontos dolgot időnként megbeszél másokkal. Ha az elmúlt fél évre gondol, kik azok az emberek, akikkel a legfontosabb dolgait, problémáit, sérelmeit, panaszait megbeszélte?” Legfeljebb öt személyt lehetett említeni.

¹⁹ A barátok számát a roma mintán nem lehetett egyetlen kérdésben feltenni, mivel a próbakérdés során kiderült, hogy a romák számára félreérthető a „Hány barátja van Önnek?” kérdés. Volt, aki csak roma barátokra gondolt, volt azonban olyan is, aki kifejezetten a nem roma barátaira gondolt csak, így külön rákérdeztünk a roma és a nem roma barátok számára, és ezeket összesítettük. A barátok számát 98 főben maximáltuk.

Amint az a 18. táblázatban látható, a bizalmas kapcsolatok száma (akár családi, akár nem családi kapcsolatokról van szó) sem a roma népesség körében, sem pedig a teljes népesség esetében nem gyakorol hatást arra, hogy valaki tervez-e valamilyen típusú migrációt vagy sem.

A barátok számával kapcsolatban azonban más a helyzet: a migrációt tervező romáknak másfélszer annyi barátja van (42 fő), mint azoknak, akik nem akarnak migrálni (28 fő), és bár a teljes népességen belül is találunk ilyen összefüggést, az nem szignifikáns erősségű.

2.4.4. A gyenge kötések ereje

A gyenge kötések vizsgálatára egy 23 foglalkozásból álló itemsort²⁰ használtunk fel²¹ (ezt nevezzük weak ties-összpontszám), illetve a vendégségbe járás vagy összejárás előfordulásának gyakoriságát alkalmaztuk a gyenge kötések mérőszámaként.

A gyenge kötések az erős kötésekhez (pontosabban a bizalmas kapcsolatokhoz) képest valamelyest erősebb hatást fejtenek ki a migrációs tervre: a migrálást tervezők kicsit magasabb weak ties-pontszáma csak a roma minta esetében szignifikáns, az azonban, hogy hány ismerőssel, rokonával jár össze valaki, már mindkét minta esetében szignifikánsan hat: a külföldi munkavállalást vagy kivándorlást tervezők valamivel nagyobb társaságot tudhatnak maguk körül, mint azok, akik nem akarnak migrálni (19. táblázat). Ez az eredmény tehát arra utal, hogy a mélyebb beágyazottság növeli a migráció tervezésének valószínűségét.

19. táblázat A teljes körű nyers és kombinált migrációs potenciál megoszlásai a gyenge kötések szerint 2004-ben a teljes és a roma lakosságon belül (%)

	Roma lakosság			Teljes lakosság		
	Átlagosan	Migrálna	Nem migrálna	Átlagosan	Migrálna	Nem migrálna
Weak ties-összpontszám (foglalkozáskataszter alapján, 0–46 pont)	22,4	24,7**	21,8**	23,0	24,2	22,9
Hány ismerőssel, távolabbi rokonával jár össze?	21,5	26,8***	20,1***	13,0	15,2*	12,7*

* Chi-négyzet $p = 0,05-0,01\%$ között

** Chi-négyzet $p = 0,01-0,001\%$ között

*** Chi-négyzet $p = 0,001\%$ vagy alacsonyabb

²⁰ A felsorolt foglalkozások: sofőr, mérnök, irodai dolgozó, tanító, ügyvéd/jogász/bíró, védőnő, lakatos, vállalkozó, mezőgazdasági vállalkozó, kereskedő, orvos, újságíró/TV- vagy rádióriporter, fodrász, tanár, önkormányzati képviselő, villanyszerelő, pap, kőműves, rendőr, katonatiszt, traktoros, ápolónő, autószerelő.

²¹ Aki futólag, illetve jól ismer az említett 23 foglalkozási ágból való embereket, az 1, illetve 2 pontot kapott, szemben azzal, aki nem ismer; ők nem kaptak pontot. Az így kialakuló pontszám 0–46 között változhat.

Irodalom

- Albert Fruzsina - Dávid Beáta 1998 (a): A barátokról. In: Társadalmi Riport, 1998, Szerk: Kolosi et al. TÁRKI, Bp. 257-278.
- Albert Fruzsina - Dávid Beáta 1998 (b): Társas kapcsolatok, magányosság 1998-ban. In: Társadalmi tény-kép 1998, Szerk: Szívós P.- Tóth István György. TÁRKI, Bp. 211-220.
- Albert Fruzsina - Dávid Beáta 1999: A bizalmas kapcsolatokról. In: Monitor 1999, Szerk.: Szívós P.-Tóth I. Gy. TÁRKI, Budapest, 218-230.
- Albert Fruzsina - Dávid Beáta 2000: A kapcsolathálózatokról In: Növekedés alulnézetben. Tárki Monitor jelentések, december, 247-253
- Albert Fruzsina-Dávid Beáta 2005: Mobilitás, kapcsolati környezet és általánosított bizalom In: Kockázat, bizalom és részvétel a magyar gazdaságban és társadalomban, Szerk: Medgyesi M.- Tóth István György. TÁRKI Bp. 38-54
<http://www.tarki.hu/adatbank-h/kutjel/pdf/a719.pdf> - letöltve 2006 05 11.
- Bognár Katalin (szerk.) (2002): A roma migráció kronológiája a magyarországi sajtóban (1997. június–2001. április). In: *Roma migráció*. Kováts András (szerk.). Budapest: MTA Kisebbségkutató Intézet – Nemzetközi Migrációs és Menekültügyi Kutatóközpont, 170–185.
- Hajnal László Endre (2002): Romák Kanadában. Kivándorlás Magyarországról az 1990-es évek második felétől. In: *Roma migráció*. Kováts András (szerk.). Budapest: MTA Kisebbségkutató Intézet – Nemzetközi Migrációs és Menekültügyi Kutatóközpont, 41–66.
- Hell István (2002): A zámolyi romák – az út Strasbourgig. In: *Roma migráció*. Kováts András (szerk.). Budapest: MTA Kisebbségkutató Intézet – Nemzetközi Migrációs és Menekültügyi Kutatóközpont, 91–106.
- Kováts András (2002): A Magyarországon élő romák migrációja. In: *Roma migráció*. Kováts András (szerk.). Budapest: MTA Kisebbségkutató Intézet – Nemzetközi Migrációs és Menekültügyi Kutatóközpont, 13–33.
- László Mónika–Sik Endre–Simonovits Bori (2003): A migrációs potenciál Magyarországon 1993 és 2002 között. In: *Menni vagy maradni? Kedvezménytörvény és migrációs várakozások*. Örkény Antal (szerk.). Budapest: MTA Kisebbségkutató Intézet – Nemzetközi Migrációs és Menekültügyi Kutatóközpont, 259–282.
- Sik Endre (1994): (Ki)vándorlási szándékok 1993-ban. In: *Jönnek? Mennek? Maradnak?* Sik Endre és Tóth Judit (szerk.). Budapest: MTA PTI, 41–49.
- Sik Endre–Simonovits Borbála (2002): Migrációs potenciál Magyarországon, 1993–2001. In: *Társadalmi riport 2002*. Kolosi Tamás–Tóth István György–Vukovich György (szerk.). Budapest: TÁRKI, 207–219.
- Sik Endre (2003): A migrációs potenciál kutatásának alapfogalmai. In: *Menni vagy maradni? Kedvezménytörvény és migrációs várakozások*. Örkény Antal (szerk.). Budapest: MTA

Kisebbségkutató Intézet – Nemzetközi Migrációs és Menekültügyi Kutatóközpont, 15–18.

Sik Endre (2005): Migráció – burokban. MTA Doktori értekezés. Kézirat.