

Zárójelentés

A történeti Abaúj, Torna, Zemplén megye társadalma a 19. század második felében. Mikroszintű regionális történeti-szociológiai vizsgálat

OTKA pályázati szám: T38310

I. Bevezetés

Míg Európában az elmúlt három évtized regionális társadalomtörténeti vizsgálatainak eredményei az iparosodás és a modernizáció folyamatának újragondolására készítették a történészeket, hazánkban a régiók kutatására elsősorban csak a szociológia és a földrajztudomány vállalkozott, történeti vizsgálatokra azonban mindeddig kevés kísérlet történt. Megítélésünk szerint a magyar társadalomban a 19. század során végbement modernizációs folyamatok megértéséhez a makrostrukturális elemzések már nem képesek új adatokat szolgáltatni, ezeknek a kutatásoknak a lehetőségei, eszközei már kimerültek. A kibontakozó kapitalista gazdálkodás körülményeit, illetve a kiváltságokra épülő rendi berendezkedés átalakulásának társadalmi vonatkozásait a mikroszintű történeti-szociológiai elemzések segítségével lehet megfelelően értelmezni. Kutatásunk egy a mai határokon átnyúló történeti régió, Abaúj-Torna, valamint Zemplén megyék falvainak, mezővárosainak, illetve a régió központjának, Kassának mint országos jelentőségű városnak mikroszintű társadalomtörténeti elemzését tűzte ki célul az 1850/51-es, az 1857-es illetve az 1869-es rendelkezésre álló, személyi szintű népszámlálási adatok alapján, a társadalomtörténeti komparatisztika elveinek megfelelően. A kutatás jelentőségét növeli, hogy a forradalom és a kiegyezés közötti időszak a magyar történetírás egyik legelhanyagoltabb területe. Ráadásul, az 1850-es és 1860-as évekkel foglalkozó feldolgozások jelentős része is elsősorban politikatörténeti jellegű. Ezért e korszak társadalmi folyamatairól alig rendelkezünk ismeretekkel, pedig a forradalmat követő időszak- az önkényuralmi rendszer keretei között- a jobbjárfelszabadítás végrehajtásától a liberális kapitalista gazdaság intézményi és jogi kereteinek kialakításáig, döntő jelentőségű változásokat hozott. Kutatásunk végső soron e nagy horderejű átalakulás társadalmi vetületeinek a megértéséhez kíván hozzájárulni.

Eredeti célkitűzésünk szerint az adatgyűjtés és elemzés Kassa szabad királyi városra, Torna vármegye településeire, illetve Sárospatak és a vonzáskörzetében található falvak (Alsóberecki, Felsőberecki, Karos, Vajdácaska, Luka) társadalmára irányult. Ennek kereteit elsőként a részletes levéltári kutatásaink által feltárt forráshiányosságok jelölték ki. A három népszámlálás személyi szintű felvételi ívei teljes egészében a választott területek közül csak Torna megye településeire vonatkozóan állnak rendelkezésre. Sárospatakról és a környező falvakról csupán 1869-ből maradtak fenn a nominális népszámlálási lajstromok. Kassa esetében viszont éppen az 1869-es háztartási lajstromok hiányoznak. Munkánk megkezdésekor az 1850/51-es és 1857-es kassai összeírások felvételi ívei is csupán összevissza papírhalmazt képeztek a kassai városi levéltár „rendezetlen anyag” minősítésű, és ezért nem kutathatónak besorolt állagában. A két összeírás felvételi íveinek városrészek és házsámok szerinti sorba rendezésére a jelen OTKA kutatás adott lehetőséget. A forrásanyag rendezése során derült ki, hogy az 1850/51-es összeírásnak hiányoznak a városban lakó „idegenekre” vonatkozó részei, amelyeket az összeírás utasítás szerint külön kellett rögzíteni. Vagyis, csupán a honos népességre vonatkozó anyaga áll rendelkezésre, és néhány ház felvételi íve sajnos abból is hiányzik. Az összeírás publikált összesítői alapján Dányi Dezső közölt összefoglaló adatokat, ezek szerint a város honos népessége 10185 fő volt, míg az általunk feldolgozott anyagban 9858 fő szerepel, vagyis mintegy 327 honos lakosról nem maradtak fenn a felvételi ívek. A teljes jelenlevő népesség az összeírás szerint ekkor Kassán 13034 fő volt, vagyis a rendelkezésre álló forrás a lakosság mintegy 78%-ról tudósít. Az

1857-es népszámlálásnál a lakófelenkénti összesítő ívek állnak rendelkezésre. Ezek az egyéni „bejelentési jegyek” alapján készültek, amelyekben például még az összeírt személy saját foglalkozásának pontos megnevezését olvashatjuk, ezekből azonban csak néhány került elő, ami így a rendszeres feldolgozásra alkalmatlan.

A pályázati cél megvalósítása során úgy döntöttünk, hogy a Bodrogköz területéről mint a térség legjelentősebb települését és központját Sáros Nagy Patak mezővárost vizsgáljuk. A három – osztrák rendszerű – népszámlálás rovatainak, elsősorban a foglalkozási kategóriák forráskritikai vizsgálata olyan horderejű társadalomtörténeti kérdéseket vetett fel, amelyek e kategóriák genezisének mindeddig nem vizsgált részletesebb elemzését tette szükségessé. Ez utóbbi munka egyik, kezdeti terveinkben nem szereplő, eredményeként született egy teljességre törekvő háromnyelvű mesterség-kataszter mintegy 20 000 névvel, amely részét képezi a kutatás témavezetőjének a jelen OTKA kutatáshoz ily módon kapcsolódó nagydoktori értekezésének is. (Az eredeti munkaterv leglényegesebb elemeit nem érintő módosulások az OTKA iroda tájékoztatásával és jóváhagyásával történtek.) Mindezekből következően a kutatás utolsó részében párhuzamosan folytattuk a foglalkozásstatisztikának az elemzését és a mesterségkataszter megszerkesztését, illetve a népszámlálási adatok rögzítését és elemzését.

II. Forrásfeltárás, a 19. századi lajstromos népszámlálások ívei

A három vizsgált régióra vonatkozó levéltári források közül kiemelkedő jelentőségűek a 19. század közepének fennmaradt népszámlálási iratanyagai: az 1850. évi és az 1857. évi „osztrák” népszámlálások, valamint az 1869. évi első hivatalos magyar népszámlálás lajstromai, az egy házban élők név szerinti felsorolásával, nemük, születési évük, vallásfelekezetiük, családi állapotuk, foglalkozásuk és a jelen-, illetve távollevő népesség feltüntetésével. Az 1850. évi népszámlálás nemzetiségi kérdőpontja alapján feltárhatók voltak Torna megye és Kassa nemzetiségi viszonyai. Az 1869-es népszámlálás végrehajtásakor a fentiek mellett feltüntették még születési helyet, az írni-olvasni tudás fokát, a ház és a gazdasági épület helységeinek számát és megnevezését, valamint a házhoz illetve a háztartásokhoz tartozó állatállományt.

Az 1857. évi népszámlálás *fölvételi íveiben* a foglalkozási besorolásra egy 18 rovatból álló „foglalkozási nómenklátúra” készült, amely azonban nem alkalmas a pontos foglalkozás-szerkezet feltárására. A népszámlálások szerkezeti összehasonlításához az egyes foglalkozási csoportok tartalmi összevetésén kívül alapvető fontosságú volt a *háztartás* fogalmának tisztázása. A 19. század közepén, az osztrák abszolutizmus célkitűzéseinek megfelelően végrehajtott két népszámlálás (1850/51-ben és 1857-ben) elsősorban még mindig a katonai utánpótlás szempontjait tartotta szem előtt, de nagy előnyük, hogy a népességet házankénti gyűjtőlajstromokon írták össze, és e *Fölvételi ívek* néhány vármegye településállományára, valamint néhány városra, így Kassára is fennmaradtak. A katonai szempontok elsődlegessége az osztrák államigazgatás számára, s így a katonai utánpótlás biztosítása miatt a férfi népesség túlságos részletezése az összeíróívek szerkezetében jelentős hangsúlyeltolódáshoz vezetett.

E két, az osztrák közigazgatási szervek által végrehajtott népszámlálás vezette be a *lakófél* fogalmát (Wohnpartei), amely tartalmában nem kapcsolható a korábbi népesség-összeírások *familia* fogalmához, amely az egy fedél alatt élők és egy asztalnál étkezők háztartási közösségét jelentette. A *lakófél* mint népszámlálási felvételi egység, a népszámlálási utasítás szerint a nukleáris családokat, illetve családmagokat azonosította a *háztartással*.

A *lakófél* az 1857. évi népszámlálásnak is alapegysége maradt, de Torna megyei használatában már jelentős eltérések regisztrálhatók az 1850. évitől. Ekkor a gyakorlatban már nem érvényesült a nukleáris családok, az együtt élő rokon családmagok merev elválasztásának a szabálya, hanem a tulajdoni státus szerinti elkülönítés érvényesült a

lakófélháztartásokra vonatkozóan. A lakófél-fogalom formálisan használatban maradt az első, már a magyar statisztikai szervezet által előkészített és végrehajtott 1869-es népszámlálás idején is, jóllehet ekkor már keveredtek a *lakófél*, *család* és a *háztartás* fogalmai a különböző utasításokban. Az átvétel egyik oka lehetett, hogy az Osztrák-Magyar Monarchia két felében, azonos időpontban végrehajtott népszámlálások összehasonlíthatóságát tartották szem előtt.

A lajstromos népszámlálás már említett előnyei mellett bizonyos fokú hátrányt jelent, hogy az ilyen típusú számlálások esetén jelentős súlyponteltolódás figyelhető meg a lajstromon belül a háztartásfő javára. A háztartásban jelenlévő 14 éven aluli gyermekekről és a nőkről, iskoláztatásukra illetve foglalkozásukra nézve általában sokkal sporadikusabb az adatközlés. A keresők és eltartottak, önálló keresők és segítő családtagok számának megállapítása olykor nehézkes, bár nagyrészt kitűnik a lajstromon együtt szereplő családi konstellációból. Ebben a tekintetben különösen az 1857. évi népszámlálás „fölvételi ívei” adnak sematikus tájékoztatást, mert a „férfi személyek 14 éven felül” és a „nők és gyermekek” csak egy-egy összefoglaló rovatot kaptak a foglalkozási nomenklatúra végén.

A 3 népszámlálás lajstromai közül az 1869. évi háztartási ívek a legrészletesebbek és legmegbízhatóbbak. Torna megye 42 településéből 38 esetében maradtak fenn az 1869-es nominális lajstromok, Borzova és Szilice az Alsó járásból, Barka és Hárskút ívei a Felső járásból nem kerültek elő. A Kassai Állami Körzeti Levéltárban őrzött népszámlálási háztartási lajstromok azonban nagyon különböző összeírói teljesítményt mutatnak. A történeti Zemplén megye minden településére fennmaradtak e lajstromok, így az elemzésbe vont Sáros Nagy Patakra is csaknem teljesnek tekinthető e népszámlálás fennmaradt anyaga, ha a helységnévtárban publikált adatot helyesnek fogadjuk el, a hiány mértéke 0,5% alatt van, de ez adódhat a jelenlétük szerint nem egyértelműen adatolt személyek eltérő minősítéséből is.

Az 1869-es összeírásnak a Kassára vonatkozó egyéni felvételi ívei megsemmisültek, ebből csupán összefoglaló adatok állnak a kutató rendelkezésére. Munkánk megkezdésekor az 1850/51-es és 1857-es kassai összeírások felvételi ívei is csupán összevissza papírhalmazt képeztek a kassai városi levéltár „rendezetlen anyag” minőségű, és ezért nem kutathatóknak besorolt állagában. A két összeírás felvételi íveinek városrészek és házszámok szerinti sorba szervezésére a jelen OTKA kutatás adott lehetőséget. A forrásanyag rendezése során derült ki, hogy az 1851-es összeírásnak csupán a honos népességre vonatkozó anyaga áll rendelkezésre, és néhány ház felvételi íve sajnos abból is hiányzik. Az összeírás publikált összesítői alapján Dányi Dezső közölt összefoglaló adatokat, ezek szerint a város honos népessége 10185 fő volt, míg az általunk feldolgozott anyagban 9858 fő szerepel, vagyis mintegy 327 honos lakosról nem maradtak fenn a felvételi ívek. A hiány főként a belvárosban jelentkezik, pontosabban az ú.n. „Kőfalak alatti” városrész házainál, amelyet a város négy régi, falakon belüli (intra muros) negyede mellett az 1840-es években kezdtek a belvároshoz sorolni.

Az 1857-es népszámlálásnál a lakófélenkénti összesítő ívek állnak rendelkezésre. Ezek az egyéni „bevallási jegyek” alapján készültek, amelyekben például még az összeírt személy saját foglalkozásának pontos megnevezését olvashatjuk. Ez utóbbiak jól kiegészíthetnék a lakófélenkénti összesítők adatait, és a városi népesség foglalkozásszerkezetét jóval árnyaltabb ábrázolhatnánk, hiszen a lakófélenkénti összesítőkön a lakosságot foglalkozás szerint már összefoglaló kategóriákba sorolták. A bevallási jegyek azonban sajnos csak igen töredékesen maradtak meg. Az 1851-es és 1857-es népszámlálások fennmaradt anyaga azonban az említett hiányosságok mellett is a városi társadalom jellemzőinek igen árnyalt vizsgálatát teszi lehetővé. Ezek közül e kutatási jelentés keretei között természetesen csak néhányat emelhetünk ki.

Az említett két népszámlálás tehát – a későbbi népszámlálásoktól eltérően – az említett lakófélháztartásokat tekintette a számlálás alapegységének, nem az egyént. A modern társadalomtörténeti kutatások számára ez nem lebecsülhető előnyök is jelent a család- és háztartásszerkezeti vizsgálatokra nézve, hisz a háztartási lajstromon szereplő személyek általában könnyen áttekinthető rokon viszonyuk, életkoruk, családi állapotuk, a családhoz

tartozó gyermekek száma, a jelenlévő idegen munkaerő vagy a bérlőcsaládok tagjai alapján. Az 1869-es népszámlálás *fölvételi ívein* a háztartásban együtt élő családtagokon és rokonokon kívül mindazok szerepelnek, akik a népszámlálás időpontjában, mint „nem családtagok” a háznéphez tartoztak. Az egyik alapvető különbség a két népszámlálás között a jelenlévő (tényleges) és a honos (jogi) népesség számbavételének az eltérő módja volt. 1857-ben a „helybeli illetőségűek” számbavételére törekedtek, 1869-ben viszont a ténylegesen jelenlévő népességet vették alapul a számláláskor, de feltüntették azt is, hogy helybeli vagy idegen-e az adott személy (legalábbis ezt célozta a népszámlálási utasítás). 1857-ben a honos népességről mutatták ki, hogy az illető jelen volt, avagy távol a népszámlálás időpontjában. Ez a „fordított logika” korrigálható és a két népszámlálás felvételi íveinek összehasonlító elemzésével „közös nevezőre” (jelenlévő népesség) hozható. 1850-ben és 1857-ben az iparos legények (segédek) és az inasok (tanulók, tanoncok), szolgák, szolgálók, napszámosok és egyéb jelenlévő nem helybeliek kimutatása mind – a lajstromtól elkülönítve – a „helységbeli idegenek táblájában” történt.

III. A 19. századi lajstromos népszámlálások foglalkozási nomenklátúra-rendszerének kialakulása és jellegzetességei

Már korábbi kutatásaink is figyelmeztettek arra, ami első hallásra magától értetődőnek tűnik, hogy a népszámlálások koruktól, céljuktól, készítőiktől befolyásolt értesüléseket közvetítenek. Ezért elsősorban nem eseti tévedésekről, pontatlanságokról, netán tudatos ferdítésekről kell beszélnünk velük kapcsolatban, hanem a népszámlálási rendszerek „normális”, mondhatnánk történetiségéből és hosszabb távú alakulásának megfigyeléséből előtűnő torzításokról. Ezek forrásai közül a két legnagyobb hatású mozzanat: (*elsőször is*) a népszámlálásügynek a központosítás általános társadalomszervezeti, történeti tendenciájának megfelelő – a végrehajtást tekintve Anglia kivételével - szekuláris államüggyé válása (nálunk) a 18. századtól; (*másodsor*) az állami-stratégiai céloknak megfelelően, az ipar, illetve az „ipari-kereskedelmi-forgalmi” blokk előtérbe kerülése volt. Ma úgyszólván magától értetődőnek tűnik, hogy lényegében az agrártársadalmakon uralkodó abszolutizmusok fuziokratikus gazdaságpolitikai változatainak uralma alatt az ipar és az ipari mintára szakmásítható foglalkozások váltak a 18.-19. századi társadalomfejlődési doktrinák minta társadalmává.

A szorosabb értelemben vett statisztikai rendszerekre e két momentum gyakorolt hatást a társadalomstatisztika 19. századi empirikus elveivel ellentétben, illetve a politikai osztályok, tulajdonképpen a foglalkozási rendszerezés elsőbbsége érvényesült a tapasztalatilag elég jól ismert, részben még a népszámlálásokba is beszűrődő társadalmi széttagoltság sokszínűségével szemben. A társadalmi egységesítést tehát messze megelőzte a statisztika osztályozási rendszerének egységesítése. A foglalkozási-társadalmi osztályozási rendszert nem társadalomstatisztikai, hanem politikai, közjogi szempontok alakították ki. A polgári népszámlálási felvétel feladata a népességet az egyén társadalmi állásához legközelebb álló politikai (foglalkozási) osztálykategóriákba besorolni. A 19. század második felében kialakuló foglalkozási névjegyzék, a Nemzetközi Statisztikai Kongresszusok vitáinak tárgya lesz az egyetlen betekintési lehetőség a politikai osztálykategóriák tartalmi szerkezetébe, s e nélkül, az osztály osztállyal, kategória kategóriával való összehasonlítása csupán durva becslésként fogadható el. A foglalkozásstatisztika forráskritikájának tehát a politikai osztályozási rendszerek kialakulásából kell elindulnia. Ezek a rendszerek válnak elemezhetővé a népszámlálásokat más kisebb jegyzékekkel kiegészítő forráskritikai segédletek, a rendezett történeti foglalkozási névjegyzékek segítségével.

Az osztrák és a magyar népszámlálások sorozata és foglalkozási névjegyzékeik 1869–1971 között (Azoknak az éveknek a megjelölésével, amelyekből népszámlálási foglalkozási névjegyzéke felelhető volt)

Magyar

<i>népszáml.</i> 1869/70	1881	1891	1900	1910	1920	1930	1941	1949	1960	1970
<i>Osztrák</i> 1869/70	1880	1890	1900	1910	1920	1930/34	1951	1961	1971	
<i>népszáml.</i>		1899/1900			1923. rendkívüli					
		kamarai jegyzék				1930/1931				
						üzemszámlálás				

(Az osztrák örökös tartományokban végrehajtott népszámlálásokat a nemzetközi egyezményeknek megfelelően a 0-val végződő évekkel datálták. A magyar népszámlálásokat 1891-ig az előző, 0-val végződő év december 31-i állapotainak megfelelően 1881 és 1891 elején vették föl, és e szerint is datálták.)

A táblán látni, hogy a hivatalos foglalkozási névjegyzékek sora az 1869. évivel, szigorúbban véve az 1880-assal kezdődik. Az 1869-es jegyzéket, az Adolf Ficker nevéhez fűződő, nemzetközileg is nevezetes listát korábban nem tartotta nyilván az osztrák szakma sem.

Kérdés, honnan származnak a forradalom után a korai polgári népszámlálások régít felváltó társadalmi kategóriáinak elemei. A társadalomstatistika legkényesebb területén, a foglalkozásstatistika kialakításánál vezető szerepet játszott az osztrák statistika az 1850-1860-as években, az 1875. évi szentpétervári ülésekig, a Nemzetközi Statisztikai Kongresszusokon a (a táblán szereplő 1869-es) Ficker-féle listákkal. A foglalkozásstatistika éppen ennek az érének a terméke, amikor nagy nemzetközi erőfeszítésekkel a társadalmi osztályozás rendszereiben a forradalomig, sőt utána is használt rendi jogi rangsorokat elkezdtek átépíteni a polgári osztálykategóriákra. Véleményünk szerint, legalább is a 20. század végéig, ez a társadalmi osztályozási munka nyomta rá bélyegét az egész társadalomstatisztikai szemléletre, és nagy befolyással volt általában a társadalomfogalmakra illetve szemléletekre. Ezek az új osztálykategóriák mind a társadalomstatistikában, mind a tőkés korszakkal foglalkozó történeírásban kritikán fölül álló rendszerek. Természetesnek tűnt, hogy a mérés pontossága lesz a kritikus kérdés, és nemigen merült fel, hogy kik, milyen tapasztalati alapokon és milyen céllal alakították ki az osztályozási rendszereket.

A névjegyzék lesz tehát az egyetlen betekintési lehetőség a politikai osztálykategóriák tartalmi szerkezetébe. A foglalkozási névjegyzéket mint a foglalkozáskutatás alapvető forrását választva nyomjelzőnek, kísérletet tettünk arra, hogy a 19. század végi nagy foglalkozásstatisztikai jegyzékekig kitekintve történetüknek e korai fordulópontjait kinyomozzuk. Nyomozásra szorultunk, mert különösen a mi népszámlálásainkra nézve, a közvetett forrásokból, egykorú kiadványoknak sokszor csak megjegyzéseiből valószínűsített belső politikai viták, döntések és intézmények közti iratváltások dokumentumai helyén hivatalaink levéltáraiban semmit, vagy csupán a gazdaminisztériumok fondjaiban lerakott, egy-egy véglegesített népszámlálási fejlécet találunk.

Ausztriában az 1770-es évektől kezdve, a *Populationsbuch*-ok bevezetése után, amelyek községi népesség- és (a tulajdonképpeni) igavonóállat-nyilvántartó könyvek, a népesség és a katonaköteles férfinépesség folyamatos helyi nyilvántartásával, legalább is az örökös tartományok közül az ú.n. régen összeírtakban (*Altconscriptierte Länder*) megváltozott a népszámlálások jellege, s különvált a regnikoláris (államháztartási) összeírási ügy. Így az önkényuralom időszakára a foglalkozásstatisztikai rendszer kialakításának kétféle előzménye volt: az egyik az 1804-es törvények alapján készített népszámlálásoké, a másik az 1812. december 31-i „legfelső paranccsal” bevezetett egyenesadó, amely 1850-ig csak ausztriai hatályú volt, de a Bach-korszakban Magyarországra is kiterjesztették. Ennek 1862-es adójegyzéke, a kereseti adókataszter (*Erwerbsteuer-Kataster*) lett az új népszámlálási

osztályozási rendszer, a tulajdonképpeni foglalkozásstatisztika ipari magjának empirikus kiindulási alapanyaga. A kataszter a későbbi foglalkozási névjegyzéknek azért csupán kiindulási anyaga, mert a bonyolult adónemek egyike sem fedti le a népszámlálás igényei szerint.

A '48-as forradalmak után az osztrák statisztika is a hadiállapot körülményei között dolgozott, rég elavult jogi környezetben. 1850-ben a német-szláv tartományokon kívül csak az adóköteles személyek összeírása folyt, a foglalkozásstatisztikát is megalapozó iparszámlálást nem végeztek. A következő összeírás az 1862. évi egyenesadóösszeírás volt, amelynek anyagát átengedte a kereskedelmi miniszter a bécsi Statisztikai Kommisszióknak.

A Habsburg birodalomban az ötféle adórendszer közül 1850-ben először az osztrák német és szláv örökös tartományokban, majd Lombardiában és Velencében, végül a bekebelezett Erdélyben és a Határőrvidéken hajtottak végre a kurta népszámlálás mellett adóösszeírást. Magyarországon és „valamikori társországaiban” a merőben más viszonyokra tervezett 1812-es parancs alapján vetettek ki jövedelemadót. 1850/51-ben viszont nem vizsgálták a népesség keresetét és foglalkozását, „politikai osztályait”. A sorozási célú népességstatisztikán felül az összeírt *Land*-okban is csak egyenesadó összeírás történt. Az eredményt, a régi-új egyenesadó-katasztert először kivonatban, de az összeírás körülményeinek és az adóosztályoknak az ismertetése mellett először éppen az Adolf Ficker szerkesztésére bízott „*Tafeln*”-ben közölték. Ezt követően pedig – mint alább látni fogjuk – az új hivatalos statisztikai közleményekben jelentették meg, a „*Mitteilungen*”-ben, amely rendszerével az első osztrák, nem közigazgatási jogi céllal készült, hivatalos foglalkozásstatisztikára emlékeztető összeállítások, a természetesen csak ipar-kereskedelem-forgalmi (először itt közreadott) ős-foglalkozási rendszerek egyike.

Az ipar az 1850. évben

Az 1850. évi osztrák egyenesadókataszter ágazati rendszere:

A. Gyárak és manufaktúrák /*Fabriken und Manufakturen*

B. Pénzváltók /*Wechsler*

C. Nagykereskedések / *Grosshandlungen*

D. Kereskedések és árulerakatok /*Waarenhandlungen und Niederlagen*

E. Ipar 1. Korlátozott ipar. Amely fogyasztási cikkekkel foglalkozik /
Gewerbe 1. Polizei-Gewerbe. Mit Verzehrungs-Gegenständen beschäftigt

Ipar 2. Korlátozott ipar. Amely nem foglalkozik fogyasztási cikkekkel /
Gewerbe 2. Polizei-Gewerbe. Nicht mit Verzehrungs-Gegenständen beschäftigt/

Ipar 3. Korlátozott ipar. Amely fogyasztási cikkekkel foglalkozik
Gewerbe 3. Commerzial-Gewerbe/

F. *Besondere Beschäftigungen/* Különös foglalkozások

Ez utóbbit, az előzményeihez és a viszonyokhoz képest bőséges, körülbelül 250 foglalkozásnevet tartalmazó „listával”, táblázatos közleményben adták közre.

Az adózó kategóriákból összeállítható „foglalkozási” rendszer azonban összekötő láncszem a forradalom előtti régi 1828/29-től szerkesztett osztrák Statisztikai Táblázatok, a „*Tafeln*”, és az 1857-es bécsi Statisztikai Kongresszuson bemutatott rendszer között. A bécsi '57-es nemzetközi statisztikai kongresszusi ülésen Fickernek ezt a rendszerét felhasználva meg is állapítottak egy „8 csoportos, 34 osztályos” produktív, tehát kereskedelmet nem tartalmazó magánipari statisztikai ágazati sémát. Az 1857-es rendszert az 1862. évi egyenesadó-kataszter tapasztalati anyagával egészítették ki, és végül ennek segítségével készült a '69-es népszámlálási lista.

IV. Regionális társadalomtörténeti adatbázis

Az adatbázis létrehozásának első szakaszában az 1850., 1857. és az 1869. évi népszámlálási lajstromok tartalom szerint *forráshű rögzítése* volt a legfőbb feladat a három régióban. Az adatrögzítésnek ebben a fázisában a nominális háztartási íveken szereplő, kézírással írt minden bejegyzés és információ lehető legteljesebb rögzítése volt a cél. A számlálóbiztosok eredeti bejegyzéseinek rögzítése és megőrzése elsőrendű fontosságú a későbbi „visszakereshetőség”, illetve a gyökéradatok és a kódolt adatbázis adatai közötti kapcsolat megőrzése érdekében. A gyökéradatbázis szerkezetének fő jellegzetessége, hogy csak azok az adatok szerepelnek benne egy rövidítésen alapuló, nem numerikus kóddal, melyek vagy az eredeti forrásban is *binárisak* voltak (pl. a *neme* férfi és nő rovata, a helybeli vagy idegen, az ideiglenes vagy huzamos jelen- és távollét, illetve az írni-olvasni tud-e vagy sem rovatai), vagy egyértelműen, érdemi információvesztés nélkül egységesíthetők voltak, mint pl. a családi állapotnál (st = státus: családi állapota), a vallásfelekezeti besorolásnál (v: vallása), illetve a rokonsági foknál (rfok), amennyiben feltüntették az összeírók, erre a célra ugyanis a lajstrom szerkezetének kialakításakor különálló rovatot nem alkottak.

V. Az északkelet-magyarországi összehasonlító regionális társadalomtörténeti kutatás főbb eredményei

1. A három régió népessége a 19. század közepén

A Függelék I. A–F táblázataiból jól láthatóak az egyes népszámlálási források elemzési lehetőségeit és korlátait. Az 1869-es népszámlálás ívei alapján mind Torna megyében, mind Sáros Nagy Patakon elvégezhető volt a honos (helybeli) és a tényleges (jelenlevő) népesség meghatározása. Ugyanez már csak részben mondható el az 1850-es és az 1857-es népszámlálásokról, hisz a kassai idegenek tábláját nem sikerült megtalálni a levéltárban. A népességi alapadatok azonban többnyire mindhárom időmetszetből rendelkezésünkre állnak. A jelen- és távollévő népesség, a házak és háztartások száma, a háztartások átlagos nagysága, a házas férfi és női népesség aránya, valamint az egy házra jutó házas férfiak aránya mutatóinak regionális eltérései jól szemléltetik egy rurális kistérségnek (Torna megye), egy dinamikusan fejlődő mezővárosnak (Sáros Nagy Patak) és Északkelet-Magyarország kiemelkedő kereskedelmi, ipari és kulturális központjának, Kassának a népességszerkezeti különbségeit.

A kutatási jelentés keretei között az adatsorok teljes körű elemzésére és eredményeink részletes ismertetésére nincs lehetőség. E helyütt a vizsgált népesség családszerkezeti, nemzetiségi és felekezeti összetételének főbb jellemzőit mutatjuk be. A Függelékben (I–IV és Ábrák) tematikus táblázatok és diagramok ezeken túl, mintegy demonstrációs anyagként a népesség kormegoszlását, illetve a foglalkozásszerkezeti jellemzőket is mutatják.

2. Családi állapot

Kassán a városi lakosságon belül mindkét időpontban a nők alkották a többséget, és az adatfelvételek tanúsága szerint a nők száma valamivel jelentősebben is emelkedett, mint a férfiaké a két népszámlálás között. Jellemző eltérések láthatók a férfi és női népesség családi állapotát tekintve is. A nők között a férfiakénál jóval magasabb az özvegyek aránya (ez a nőknél 13, illetve 14%-volt, míg a férfiaknál mindkét időpontban nagyjából azonos mértékben 3% körül alakult). A nők körében a házasok aránya ugyanakkor mindkét

időpontban alacsonyabb volt, mint a férfiaknál, és az adatok mindkét nemnél csökkenő tendenciát jeleznek (nőknél 38-ról 34%-ra, férfiaknál 43-ról 39%-ra.). Ezekből az adatokból arra is következtethetünk, hogy a városba irányuló migrációnak egyik fontos faktora volt továbbra is az egyedülálló nők bevándorlása, amit a reformkorra vonatkozó korábbi kutatásaink során is már észlelhettünk.

A nőtlenek Torna megye mindkét járásában meghaladták az 50%-ot, legalacsonyabb arányuk Rákón (47%), legmagasabb pedig Kovácsvágáson és Zsarnón (61%) volt. A házas férfiak aránya a Felső járásban 42%, az Alsóban pedig 44% volt 1869-ben. A házas férfiak aránya legalacsonyabb Zsarnón volt (34%), a legmagasabb, 50%-os arányt pedig négy alsó járási településen Jósvafőn, Rákón, Teresztyén és Varbócon figyelhetünk meg. Az özvegy férfiak aránya mindkét járásban alacsonyabb volt az országos átlagnál: a teljes népességre vetítve a Felső járásban 0,96%, az Alsóban pedig 1,16% volt az arányuk, míg a magyarországi országos átlag ekkor 1,38%, az erdélyi pedig 1,59% volt.

A nők közül a hajadonok aránya kisebb eltérést mutat a két járás átlagában, mint a nőtlen férfiaké: a Felső járásban 48%, az Alsóban pedig 47% volt arányuk a női népességen belül. A házas nők aránya a Felső járásban valamelyest elmaradt a teljes népességre vetített országos átlagtól, amely 20,35% volt 1869-ben (a Felső járásban: 20,0%), az Alsó járásban pedig kis mértékben meghaladta azt (21,3%). A házas nők aránya a legalacsonyabb Zsarnón (32%) – ahol mint látni fogjuk a leányanyák aránya a legnagyobb –, míg a legmagasabb Falucskán (47%), illetve Rákón (48%) volt. A női népességen belül mind a házasok, mind a házasulatlanok aránya elmarad a férfi népesség hasonló arányaitól, az özvegyek aránya azonban többszörösen meghaladja azt. Az özvegy nők arányának átlaga mindkét járásban jelentékenyen meghaladta a teljes népességre vetített országos átlagot (4,45%), amely Felső járásban 6,25%, az Alsó járásban pedig 5,65% volt a teljes jelenlevő népességen belül, s 12,2%, illetve 10,9% a női népességen belül. Az újraházasodás – mint ezekből az adatokból is látszik – elsősorban a megözvegyült férfiakra volt jellemző. Ezt bizonyítja a Torna megyei nominális adatbázis elemzése is.

A népszámlálási ívek nem alkalmasak az első házasság életkorának megállapítására, pusztán azt lehet megtudni, hogy egy-egy korcsoporton vagy születési évjáraton belül mekkora a hajadon/nőtlenek, házasok és az özvegyek aránya.

A házasság nélkül együtt élők (*törvénytelen házások*), illetve az *elváltak* létszáma az egész megyében jelentéktelennek mondható (előbbi 17, utóbbi 36 fő volt a két nemben együttesen) a lajstromok bejegyzései alapján. Valós számuk megállapítása azonban lehetetlen, mert az összeírók egy része egyáltalán nem alkalmazta a fenti kategóriákat

A különváltan élők száma is lényegesen meghaladhatja a hivatalosan is elváltak számát, akiket a lajstromba különböző kifejezésekkel, de ebben az értelemben jegyezték be, míg a „rejtve maradó” különélők esetleg az özvegy, a hajadon/nőtlen, vagy a *házas* – de házastársa nélkül összeírt – csoportjaiba kerülhettek. Csak kivételesen szerzünk tudomást a nem legális válásokról.

A „hit nélkül élők”, „férjük ill. nejük nélkül élők” aránya Patakon a Belvárosban kiugróan magas, a férfiak körében a házasokhoz viszonyítva arányuk 5%, a nőknél 8%. „Hit nélkül élőt” az izraeliták kivételével minden felekezetben találni, többnyire a napszámosok között. Elváltak már az izraeliták és a vagyonosabbak, nemesek között (földbirtokos, malomtulajdonos) is akadnak.

Tornán a leányanyák, „megesett hajadonok” száma azonban már több figyelmet érdemel, hisz majdnem eléri az előző két csoport együttes létszámát (45 fő), s ez a szám távolról sem tekinthető teljesnek, mert több-kevesebb sikerrel igyekeztek eltitkolni állapotukat, melyben gyakran az összeírók is közreműködtek, s több helyen özvegyként, férjesként, olykor *ágyrajáró*ként – az előzőekkel azonos jelentésben – írták össze őket. A *hajadon ágyrajáró*

kifejezést más alkalommal is csak ebben az értelemben használta a tornai számlálóbiztos, de gyakorlatában előfordult a *megesett személy* megjelölés is.

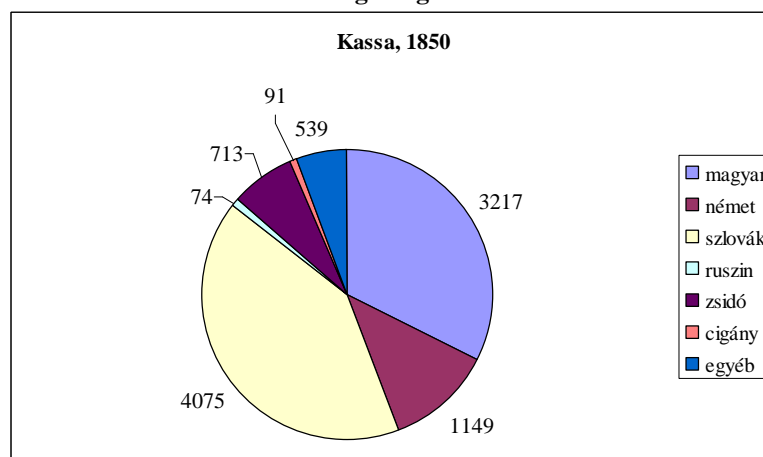
Az összeírásakor üresen hagyott néhány rubrika szintén lehet a jele a leányanyák ellentmondásos, „köztes” helyzetének és a besorolási bizonytalanságnak. Az eddigiekből is kitűnik, hogy az egyházi anyakönyvek bevonása nélkül, egyedül a népszámlálási lajstromokra támaszkodva nem lehet megbízhatóan megállapítani az illegitimitás mértékét a megye településein. Ez tehát ismét egy olyan terület, ahol a két nominális forráscsoport jól kiegészíti egymást, hisz az anyakönyvekben viszont a leányanyák családi körülményei maradnak rejtve.

3. Nemzetiség

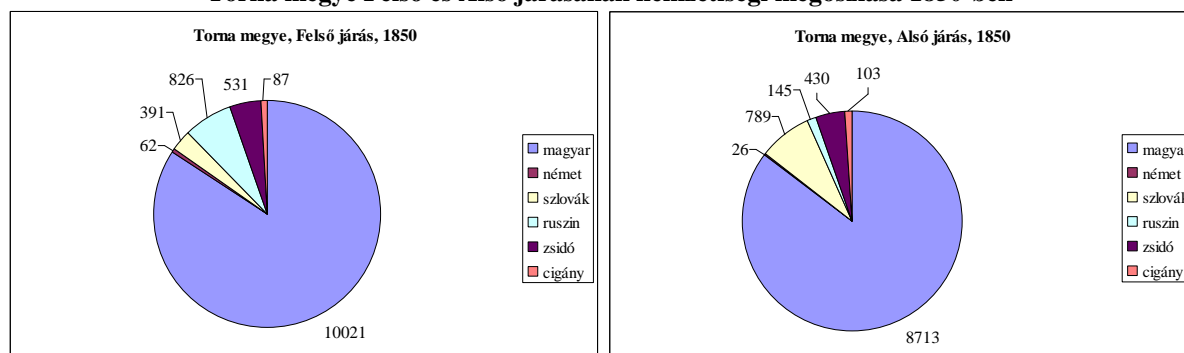
Az 1850/51-es összeírás egyik legnagyobb újdonságát jelentő, a nemzetiségre vonatkozó adatfelvétel igen komoly vitákat váltott ki, részben elméleti jellegűeket, de még inkább a lehetséges politikai vonatkozásai miatt, és megbízhatóságát már a kortársak is megkérdőjelezték. Jelentős részben a nemzetiségre vonatkozó kérdés által kavart viharok következtében ezt az 1857-es összeírásból ki is hagyták. Az 1869-es népszámlálás előkészületei során az első tervezetek szerint megint rákérdeztek volna a nemzetiségre, de a politikai vetületei és kényes jellege következtében végül is eltekintettek ennek a kérdésnek a feltételétől. Így 1851 után legközelebb csak az 1881-es népszámlálásnál került ismét elő, de akkor, illetve a következő népszámlálásokban is már nem a nemzetiségre, hanem az anyanyelvre kérdeztek rá, amely a nemzetiségi/etnikai megoszlásra csak közvetett úton enged következtetni. Minden bizonytalansága, esetleges pontatlansága és hiányossága ellenére tehát az 1850/51-es összeírás nemzetiségre vonatkozó adatsorai egyedülálló, és különösen értékes forrása Magyarország újkori történelmének.

Az összeírás hivatalos utasítása szerint „a nemzetiségi rovatba minden belföldi személynél fel kell jegyezni a nemzetiséget, akár tartozék ahoz a helységben a többséghez akár nem. A nemzetiség beigtatásánál alapúl szolgál nagykorúaknál saját előadásuk, kiskorúaknál szüleiék nemzetisége.” A nemzetiségi besorolás tehát alapvetően önbevallásra épült.

Kassa nemzetiségi megoszlása 1850-ben



Torna megye Felső és Alsó járásának nemzetiségi megoszlása 1850-ben



A kassai lakosság nemzetiségi viszonyai az összeírás egyéni felvételi ívei alapján jóval tarkább képet mutat, mint amit az összesítő adatokat tartalmazó kiadványok alapján Dányi Dezső közölt. Ott ugyanis csak a magyar, német, szlovák, rutén, zsidó cigány nemzetiség szerepel (ebben a sorrendben). A négy legnagyobb nemzetiség, nagyságrendben a szlovák a magyar a német és a zsidó mellett azonban például a ruténekéhez (ruszinokhoz) hasonló számban voltak akik magukat galíciainak vallották, de nem sokkal kevesebben voltak, azok sem, akik csehként, vagy morvaként azonosították magukat. A városban ezen kívül akadt még itáliai, angol, francia, svájci, szlovén, román, görög. A galíciához hasonlíthatóan a származási helyet adták meg nemzetiségként több esetben is: például a „slezier” (sziléziai), a „voivodiner” vagy „tyroler” esetében. Ez egyben a nemzetiség kategória értelmezésének sokféleségére is utal, illetve e kategória elemzésének összetettségére hívja fel a figyelmet. A jelenlegi feldolgozási szinten az 1%-nál kisebb arányban jelen levő nemzetiségeket az egyéb kategóriába soroltuk.

Kassa lakosságának relatív többségét a szlovákság alkotta ekkor, mintegy 41%-al, őket a magyarok követik 33%-al, a németek kissé leszakadva csupán 12%-ot tesznek ki, míg a zsidóság a népesség 7%-át alkotta. A zsidóság Kassára csak az 1840. évi 29. tc. érvénybe lépése után költözhetett be, és annak ellenére, hogy a városi hatóságok minden eszközzel igyekeztek fékezni a betelepülésüket, a város által kínált vonzó piaci, gazdasági lehetőségek miatt néhány éven belül jelentős zsidó közösség jött létre. Korábbi kutatásainkból tudjuk, hogy arányuk már az 1840-es évek közepén a 7% körül alakult, vagyis úgy tűnik az 1850-es években az első nagy hullámot követően bevándorlásuk üteme lefékeződött.

A zsidó közösség jellegzetesen a kassai belvárosi részeken összpontosult, háromnegyedük élt itt, a belvárosi népesség 11%-át alkotva. A többi meghatározó nemzetiség területi megoszlása is jellegzetes: a belváros többségét a magyar lakosság adta, (52%-al, majd itt a németek következtek 17%-al, a szlovákság azonban a belvárosban ha nem is sokkal, de még a zsidóságnál is kisebb arányban volt jelen, csupán 10%-ot tett ki. A kassai szlovákság döntően a külvárosokban összpontosult, úgy is fogalmazhatunk a döntően magyar, illetve német és zsidó belvárossal szemben a jellegzetesen szlovák nemzetiségű külvárosok álltak: minden külvárosban a szlovákság alkotta az abszolút többséget. Az így kirajzolódó nemzetiségi alapú területi szegregáció mellett azonban érdekes tény, és a város különböző nemzetiségű népessége közötti közlekedést jelzi, hogy a vegyes nemzetiségű házasságok az összes házasság közel 9%-át tették ki, amely meghaladta az 1870-es évekből ismert országos 7,5% -os átlagot.

A soknemzetiségű Kassától erősen különbözik e tekintetben Torna vármegye népessége, amelyet az erős magyar többség jellemezett. A magyarság aránya mindkét tornai járásban hasonlóan magas volt (84% és 86%), azaz látható, hogy a betelepítések és a bevándorlás ellenére a régió túlnyomórészt magyar jellege változatlan

A diagramon, a Felső járásban a „szlovák” („szláv”) a derenki lengyelek leszármazottait jelentette 1850-ben, míg az Alsó járásban a „szláv” megnevezésen a rákói és szentandrászi szlovákokat kell értenünk. A Felső járásban viszonylag jelentős volt a ruszinok aránya (7%), akiket mindegyik forrás „rutén” címszó alatt említ, az Alsóban azonban csak Barakonyban éltek ruszinok, akik a járás népességének 1,4%-át jelentették csupán. Itt viszont a szlovákok aránya volt jelentősebbnek mondható (8%), akiket a Felső járás egyetlen településén sem mutattak ki. A zsidók aránya mindkét járásban 4% volt 1850-ben, de a települési koncentrációjuk igen eltérő volt a járásokon belül. A Felső járásban Almáson (113 fő), Görgön (81 fő) és Zsarnón (78 fő), az Alsó járásban pedig Jósvafőn (110 fő) és Komjátiban (83 fő) éltek jelentősebb számban. A cigányok Felső járási aránya valamelyest elmaradt az Alsó járásé mögött, az előbbiben 0,7% (87 fő), az utóbbiban pedig 1% (103 fő) szerepelt a népszámlálásban. A magukat németnek vallók mindkét járásban csak nagyon kis létszámban voltak jelen 1850-ben: a Felső járásban 62 fő (0,5%), az Alsó járásban pedig 26 fő (0,3%), s ők már nem az egykor telepések leszármazottai, hanem jórészt migráns kézművesek, tisztviselők voltak.

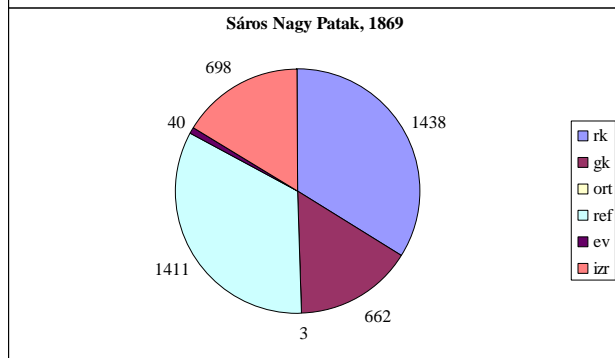
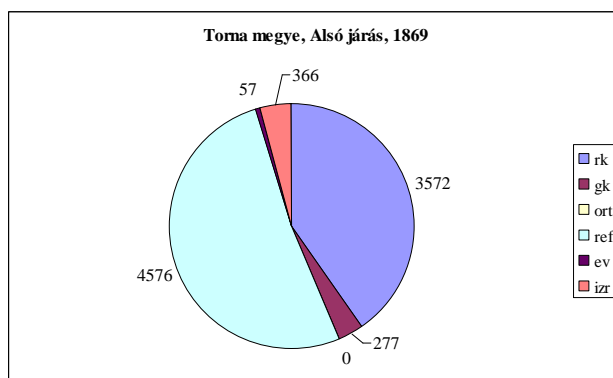
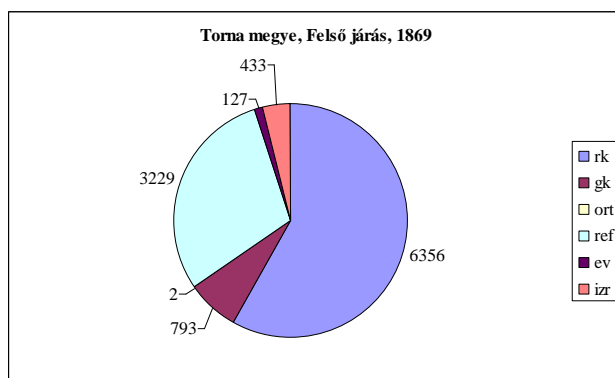
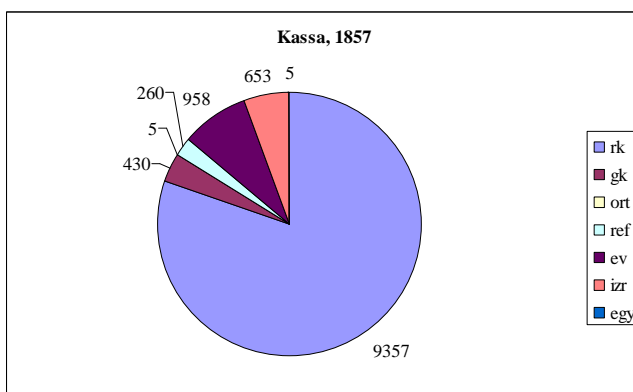
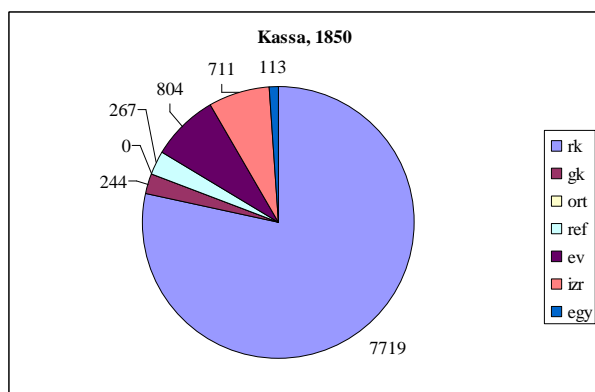
A tornai lakosság körében a vegyes nemzetiségű házasságok aránya 6% körül alakult. Ezt, tekintettel a megye nemzetiségileg erősen homogén jellegére nézve, viszonylag magasnak tarthatjuk. Ennek oka részben a hat nem magyar nemzetiségű település etnikai endogámiájának oldását célzó házassági exogámia, részben pedig a dominánsan református Alsó járási települések nagyobb nyitottságával magyarázható a felekezeti vegyes házasságok magasabb aránya (7,5%).

4. Felekezet

Kassán az 1850/51-es illetve az 1857-es népszámlálás közötti időszak népességnövekedése a lakosság vallási megoszlásában nem hozott jelentős átrendeződést. A népesség döntő hányada katolikus volt (78%, illetve 80%), a második legnagyobb felekezetet az evangélikusok (8%), a harmadikat az izraeliták (7%, illetve 6%) alkották. A reformátusok csupán a lakosság töredékét tették ki (3%, illetve 2%). Önmagukhoz képest jelentősebben csupán a görög katolikusok aránya változott (2%-ról 4%-ra), amely azonban a felekezeti megoszlás fő szerkezeti vonalait nem módosította.

Sáros Nagy Patak felekezeti megoszlása az 1869-es adatok tanúsága szerint jóval kiegyenlítettebb volt, mint túlnyomó részben katolikus Kassáé. Az egyik legfontosabb magyar református szellemi központnak számító mezővárosban a reformátusok 1/3-os arányukkal relatív kisebbségben voltak. A másik három, jelentős felekezet a római katolikusoké (szintén 1/3), a görög katolikusoké és az izraelitáké, csaknem 1/6-1/6 súllyal. A zsidó közösségnek a kassait jóval meghaladó számarányuk magyarázata részben arra vezethető vissza, hogy a zsidóság, 1840 előtt, amire már utaltunk, csupán a mezővárosokban telepedhetett le, a szabad királyi városokba költözésüket tiltották, és bevándorlásukat ezt követően is igyekeztek gátolni. A felekezetek Patakon térben is elkülönültek, pl. Héce gazdatársadalmát csaknem kizárólag reformátusok adták, míg a vártól délre eső Hustácokban a görög és római katolikus földműves, napszámos réteg dominált. A zsidók néhány boltos és kocsmáros kivételével a Belvárosban (Piac utca, Kovács utca stb.) laktak.

Torna vármegye felekezeti megoszlása lényegében változatlanul mondható az 1850-es és 1860-as években. A lakosság kereken felét a római katolikusok tették ki. A második meghatározó felekezet a reformátusoké volt, amely az 1850/51-es 41%-ról kis mértékű visszaeséssel, 39%-ra csökkent. A zsidók (4%) és az evangélikusok (1%) aránya nem változott, a görög katolikusoké 4%-ról 5%-ra emelkedett.



A tornai diagramokról jól leolvasható, hogy a római katolikus és a református felekezet felváltva ugyan, de mindkét járásban domináns volt, együttesen a Felső járásban 88%-ot, az Alsó járásban pedig 92%-ot képviseltek a járások felekezetei közül. A Felső járásban a római katolikus felekezethez 59%, a reformátushoz 29% tartozott, s itt viszonylag magas volt a görög katolikusok száma is (7%), akik elsősorban a falucskai és a horvát ruszinok közül kerültek ki. A zsidóság kizárólagosan az izraelita felekezethez tartozott, s ahogy már láttuk mindkét járásban mintegy 4%-ot tett ki arányuk. Az evangélikusok (kisebb részben németek, nagyobb részben szlovákok) aránya egyik járásban sem haladta meg az 5%-ot, a Felső járásban azonban magasabb volt valamelyest az arányuk. A legnagyobb számban Jabloncán (5%), Ájon (4%) és Lucskán (4%) voltak lutheránusok. Az említetteken kívül általában csak a települések kevesebb mint felében voltak jelen 1-2%-os arányban.

Az izraelita zsidóság eloszlása nem egyenletes a megye két járásának településein. Megtelepedésük több tényező függvénye volt, de nagyjából az uradalmak, illetve a földbirtokosok bérleti feltételeitől függött, hisz igen nagy volt közöttük a haszonbérnök aránya, akik több zsidó családfőt is foglalkoztathattak.

I. A. Honos és tényleges népesség; I. B. Házakra és lakófelekre jutó népesség településenként

A. Torna megye, 1850

Folyó szám	Járás	Település	Honos („helybeli”) népesség	Távollevő honos népesség	Távollevők aránya (%)	Jelenlevő idegenek	Idegenek aránya (%)	Jelenlevő népesség	Házak száma	Háztartások (lakófelek) száma	1 házra jutó honos népesség	1 házra jutó háztartások (lakófelek) száma	Háztartások (lakófelek) átlagos nagysága	Házass férfiák száma	Házass nők száma	Házass férfiák aránya	Házass nők aránya	1 házra jutó házass férfi	1 háztartásra (lakófelekre) jutó házass férfi
1	Felső	Almás	824	1	0%	17	2%	840	184	218	4,5	1,18	3,8	162	162	41%	37%	0,88	0,74
2	Felső	Áj	560	12	2%	8	1%	556	82	134	6,8	1,63	4,2	104	104	36%	39%	1,27	0,78
3	Felső	Barka	454	4	1%	5	1%	455	74	116	6,1	1,57	3,9	93	93	42%	40%	1,26	0,80
4	Felső	Derenk	423	0	0%	19	4%	442	59	110	7,2	1,86	3,8	89	89	44%	40%	1,51	0,81
5	Felső	Dernő	732	0	0%	32	4%	764	117	181	6,3	1,55	4,0	142	142	41%	37%	1,21	0,78
6	Felső	Falucska	571	7	1%	2	0%	566	98	157	5,8	1,60	3,6	123	123	43%	43%	1,26	0,78
7	Felső	Bodóka	25	0	0%	1	4%	26	4	5	6,3	1,25	5,0	5	5	33%	50%	1,25	1,00
8	Felső	Görgő	1139	6	1%	16	1%	1149	213	287	5,3	1,35	4,0	218	218	40%	37%	1,02	0,76
9	Felső	Hárskút	622	2	0%	5	1%	625	110	155	5,7	1,41	4,0	111	112	38%	34%	1,01	0,72
10	Felső	Hidvérgardó	722	9	1%	52	7%	765	104	179	6,9	1,72	4,0	133	136	37%	37%	1,28	0,74
11	Felső	Horvát	283	3	1%	6	2%	286	59	74	4,8	1,25	3,8	62	65	48%	42%	1,05	0,84
12	Felső	Jablonca	596	2	0%	2	0%	596	101	155	5,9	1,53	3,8	124	126	42%	42%	1,23	0,80
13	Felső	Kovácsvágás	320	6	2%	1	0%	315	58	78	5,5	1,34	4,1	53	54	34%	33%	0,91	0,68
14	Felső	Körtvélyes	480	1	0%	8	2%	487	87	124	5,5	1,43	3,9	97	97	43%	38%	1,11	0,78
15	Felső	Lucska	585	4	1%	6	1%	587	72	133	8,1	1,85	4,4	101	101	36%	33%	1,40	0,76
16	Felső	Méhész	171	4	2%	5	3%	172	30	44	5,7	1,47	3,9	32	32	39%	36%	1,07	0,73
17	Felső	Szádelő	245	2	1%	5	2%	248	46	66	5,3	1,43	3,7	53	53	43%	43%	1,15	0,80
18	Felső	Torna	1182	26	2%	142	11%	1298	206	312	5,7	1,51	3,8	226	228	40%	37%	1,10	0,72
19	Felső	Udvarnok	524	3	1%	14	3%	535	87	130	6,0	1,49	4,0	96	97	38%	36%	1,10	0,74
20	Felső	Újfalu	508	2	0%	11	2%	517	64	120	7,9	1,88	4,2	95	96	42%	34%	1,48	0,79
21	Felső	Vendégi	367	0	0%	37	9%	404	52	96	7,1	1,85	3,8	79	80	42%	44%	1,52	0,82
22	Felső	Zsamó	585	3	1%	15	3%	597	125	156	4,7	1,25	3,8	101	102	37%	33%	0,81	0,65
Felső járás			11918	97	1%	409	3%	12230	2032	3030	5,9	1,5	3,9	2299	2315	40%	38%	1,13	0,76
1	Alsó	Barakony	256	0	0%	7	3%	263	37	65	6,9	1,76	3,9	59	60	51%	43%	1,59	0,91
2	Alsó	Becskeháza	232	0	0%	12	5%	244	40	57	5,8	1,43	4,1	45	45	43%	35%	1,13	0,79
3	Alsó	Borzova	514	0	0%	9	2%	523	72	121	7,1	1,68	4,2	108	108	44%	41%	1,50	0,89
4	Alsó	Dobódel	189	2	1%	7	4%	194	28	43	6,8	1,54	4,4	34	34	41%	32%	1,21	0,79
5	Alsó	Égerszög	469	4	1%	6	1%	471	68	112	6,9	1,65	4,2	99	99	41%	44%	1,46	0,88
6	Alsó	Jósvafő	806	2	0%	8	1%	812	127	186	6,3	1,46	4,3	156	156	38%	39%	1,23	0,84
7	Alsó	Kápolna	171	0	0%	4	2%	175	29	48	5,9	1,66	3,6	41	41	48%	48%	1,41	0,85
8	Alsó	Komjáti	541	11	2%	30	5%	560	98	136	5,5	1,39	4,0	114	114	45%	40%	1,16	0,84
9	Alsó	Lenke	282	0	0%	13	4%	295	54	75	5,2	1,39	3,8	66	66	46%	47%	1,22	0,88
10	Alsó	Nádaska	271	0	0%	14	5%	285	54	70	5,0	1,30	3,9	58	58	43%	42%	1,07	0,83
11	Alsó	Perkupa	806	5	1%	15	2%	816	135	197	6,0	1,46	4,1	157	157	40%	38%	1,16	0,80
12	Alsó	Petri	404	1	0%	18	4%	421	68	102	5,9	1,50	4,0	75	75	38%	37%	1,10	0,74
13	Alsó	Rákó	393	1	0%	13	3%	405	52	98	7,6	1,88	4,0	86	87	48%	41%	1,65	0,88
14	Alsó	Szentandrás	497	2	0%	10	2%	505	87	134	5,7	1,54	3,7	104	104	42%	42%	1,20	0,78
15	Alsó	Kovácsi	43	0	0%	3	7%	46	2	12	21,5	6,00	3,6	11	11	55%	48%	5,50	0,92
16	Alsó	Szilás	936	3	0%	17	2%	950	146	250	6,4	1,71	3,7	195	196	42%	42%	1,34	0,78
17	Alsó	Szilice	804	0	0%	13	2%	817	131	212	6,1	1,62	3,8	178	179	44%	45%	1,36	0,84
18	Alsó	Ardócska	47	0	0%	4	8%	51	7	11	6,7	1,57	4,3	9	9	32%	47%	1,29	0,82
19	Alsó	Kisfalu	10	0	0%	3	23%	13	1	2	10,0	2,00	5,0	2	2	50%	33%	2,00	1,00
20	Alsó	Szin	722	0	0%	21	3%	743	138	195	5,2	1,41	3,7	148	149	43%	40%	1,07	0,76
21	Alsó	Szelcepuszta	5	0	0%	0	0%	5	1	1	5,0	1,00	5,0	1	1	33%	50%	1,00	1,00
22	Alsó	Szögliget	839	2	0%	15	2%	852	154	215	5,4	1,40	3,9	160	160	41%	35%	1,04	0,74
23	Alsó	Szólósdárdó	411	4	1%	14	3%	421	67	107	6,1	1,60	3,8	90	90	45%	43%	1,34	0,84
24	Alsó	Teresztenye	251	2	1%	8	3%	257	50	66	5,0	1,32	3,8	58	58	44%	49%	1,16	0,88
25	Alsó	Varbóc	285	1	0%	4	1%	288	51	67	5,6	1,31	4,3	56	56	42%	37%	1,10	0,84
26	Alsó	Lászipuszta	22	4	18%	2	10%	20	3	4	7,3	1,33	5,5	4	4	33%	40%	1,33	1,00
Alsó járás			10206	44	0%	270	3%	10432	1700	2586	6,0	1,5	3,9	2114	2119	43%	41%	1,24	0,82
Torna vármegye			22124	141	1%	679	3%	22662	3732	5616	5,9	1,5	3,9	4413	4434	41%	40%	1,18	0,79

I. A. Honos és tényleges népesség; I. B. Házakra és lakófelekre jutó népesség településenként

B. Torna megye, 1857

Folyó szám	Járás	Település	Honos („helybelfi”) népesség	Távollevő honos népesség	Távollevők aránya (%)	Jelenlevő idegenek	Idegenek aránya (%)	Jelenlevő népesség	Házak száma	Házartások (lakófelek) száma	1 házra jutó honos népesség	1 házra jutó háztartások (lakófelek) száma	Házartások (lakófelek) átlagos nagysága	Házak férfiak száma	Házak nők száma	Házak férfiak aránya	Házak nők aránya	1 házra jutó házias férfi	1 háztartásra (lakóféltre) jutó házias férfi
1	Felső	Almás	624	60	10%	21	3%	624	190	156	3,3	0,82	4,0	119	121	37%	40%	0,63	0,76
2	Felső	Áj	502	35	7%	15	3%	502	83	107	6,0	1,29	4,7	97	97	38%	39%	1,17	0,91
3	Felső	Derenk	389	1	0%	11	3%	389	60	87	6,5	1,45	4,5	89	87	48%	43%	1,48	1,02
4	Felső	Falucska	548	26	5%	8	1%	548	101	142	5,4	1,41	3,9	118	118	45%	41%	1,17	0,83
5	Felső	Görgő	1156	91	8%	35	3%	1156	239	254	4,8	1,06	4,6	199	200	36%	33%	0,83	0,78
6	Felső	Hidvégdárdó	762	62	8%	32	4%	762	110	162	6,9	1,47	4,7	138	143	38%	36%	1,25	0,85
7	Felső	Horváti	316	32	10%	11	3%	316	59	67	5,4	1,14	4,7	59	63	42%	36%	1,00	0,88
8	Felső	Jablonca	559	24	4%	7	1%	559	105	114	5,3	1,09	4,9	117	120	44%	41%	1,11	1,03
9	Felső	Körtvélyes	443	32	7%	12	3%	443	96	101	4,6	1,05	4,4	85	84	41%	36%	0,89	0,84
10	Felső	Méhész	155	12	8%	11	7%	155	30	31	5,2	1,03	5,0	25	26	36%	31%	0,83	0,81
11	Felső	Szadelő	264	14	5%	16	6%	264	49	58	5,4	1,18	4,6	51	55	43%	38%	1,04	0,88
12	Felső	Torna	1192	83	7%	197	17%	1192	210	270	5,7	1,29	4,4	224	227	40%	36%	1,07	0,83
13	Felső	Udvarnok	476	25	5%	19	4%	476	87	98	5,5	1,13	4,9	84	85	36%	35%	0,97	0,86
14	Felső	Újfalu	467	39	8%	10	2%	467	65	92	7,2	1,42	5,1	82	89	37%	36%	1,26	0,89
15	Felső	Vendégi	390	32	8%	30	8%	390	52	87	7,5	1,67	4,5	68	72	34%	38%	1,31	0,78
16	Felső	Zsarnó	596	75	13%	31	5%	596	125	137	4,8	1,10	4,4	98	100	35%	32%	0,78	0,72
Felső járás			8839	643	7%	466	5%	8839	1661	1963	5,3	1,2	4,5	1653	1687	39%	37%	1,00	0,84
1	Alsó	Barakony	280	17	6%	10	4%	280	37	54	7,6	1,46	5,2	55	60	42%	40%	1,49	1,02
2	Alsó	Becskeháza	214	16	7%	9	4%	214	40	46	5,4	1,15	4,7	36	37	37%	32%	0,90	0,78
3	Alsó	Borzova	478	14	3%	5	1%	478	74	95	6,5	1,28	5,0	91	92	40%	37%	1,23	0,96
4	Alsó	Dobódél	157	3	2%	10	6%	157	28	36	5,6	1,29	4,4	32	33	46%	38%	1,14	0,89
5	Alsó	Égerszög	442	26	6%	9	2%	442	76	95	5,8	1,25	4,7	85	87	37%	40%	1,12	0,89
6	Alsó	Jósvafő	737	44	6%	12	2%	737	141	162	5,2	1,15	4,5	150	146	42%	38%	1,06	0,93
7	Alsó	Kápolna	185	1	1%	8	4%	185	30	40	6,2	1,33	4,6	40	41	43%	45%	1,33	1,00
8	Alsó	Konjátói	555	71	13%	28	5%	555	100	121	5,6	1,21	4,6	103	99	41%	33%	1,03	0,85
9	Alsó	Lenke	271	16	6%	11	4%	271	56	68	4,8	1,21	4,0	51	54	38%	39%	0,91	0,75
10	Alsó	Nádaska	229	15	7%	27	12%	229	54	57	4,2	1,06	4,0	45	45	44%	36%	0,83	0,79
11	Alsó	Perkupa	754	44	6%	18	2%	754	145	168	5,2	1,16	4,5	137	143	39%	36%	0,94	0,82
12	Alsó	Petri	419	30	7%	12	3%	419	77	94	5,4	1,22	4,5	78	83	40%	37%	1,01	0,83
13	Alsó	Rákó	335	16	5%	6	2%	335	53	73	6,3	1,38	4,6	63	66	39%	38%	1,19	0,86
14	Alsó	Szentandrás	509	42	8%	10	2%	509	92	119	5,5	1,29	4,3	103	104	40%	41%	1,12	0,87
15	Alsó	Szilás	840	32	4%	28	3%	840	147	202	5,7	1,37	4,2	165	169	40%	40%	1,12	0,82
16	Alsó	Szilice	885	36	4%	22	2%	885	148	180	6,0	1,22	4,9	185	187	43%	41%	1,25	1,03
17	Alsó	Szin	682	32	5%	41	6%	682	143	161	4,8	1,13	4,2	139	139	44%	38%	0,97	0,86
18	Alsó	Szögliget	803	35	4%	12	1%	803	153	225	5,2	1,47	3,6	147	154	40%	35%	0,96	0,65
19	Alsó	Szölösárdó	441	23	5%	14	3%	441	74	89	6,0	1,20	5,0	82	83	38%	37%	1,11	0,92
20	Alsó	Teresztenye	228	10	4%	4	2%	228	52	55	4,4	1,06	4,1	50	52	44%	46%	0,96	0,91
21	Alsó	Varbóc	294	33	11%	4	1%	294	62	65	4,7	1,05	4,5	52	53	36%	35%	0,84	0,80
Alsó járás			9738	556	6%	300	3%	9738	1782	2205	5,5	1,2	4,4	1889	1927	41%	38%	1,06	0,86
Torna vármegye			18577	1199	6%	766	4%	18577	3443	4168	5,4	1,2	4,5	3542	3614	40%	38%	1,03	0,85

I. A. Honos és tényleges népesség; I. B. Házakra és lakófelekre jutó népesség településenként

C. Torna megye, 1869

Folyó szám	Járás	Település	Honos („helybéli”) népesség	Távollevő honos népesség I. ideiglenesen	Távollevő honos népesség II. huzamosan	Távollevők (I+II) aránya (%)	Jelenlevő idegenek I. ideiglenes	Jelenlevő idegenek II. huzamosan	Idegenek (I + II) aránya (%)	Jelenlevő /tényleges/ népesség	Házak száma	Háztartások (lakófelek) száma	I házra jutó jelenlevő népesség	I házra jutó háztartások (lakófelek) száma	Háztartások (lakófelek) átlagos nagysága	Házass férfiak száma	Házass nők száma	Házass férfiak aránya	Házass nők aránya	I házra jutó házass férfi	I házra jutó házass (lakófele) jutó házass férfi
20	Felső	Áj	506	0	5	1%	0	1	0%	502	77	113	6,5	1,47	4,4	106	106	44%	41%	1,38	0,94
21	Felső	Derenk	357	2	0	1%	0	4	26%	359	55	78	6,5	1,42	4,6	82	69	44%	40%	1,49	1,05
22	Felső	Dernő	821	1	7	1%	1	1	0%	815	112	134	7,3	1,20	6,1	156	156	39%	38%	1,39	1,16
23	Felső	Falucska	551	0	0	0%	1	31	5%	583	97	161	6,0	1,66	3,6	136	136	47%	46%	1,40	0,84
24	Felső	Görgő	1163	1	7	1%	6	57	5%	1218	233	284	5,2	1,22	4,3	248	249	42%	39%	1,06	0,87
25	Felső	Hídvégardó	799	0	2	0%	0	0	0%	797	112	166	7,1	1,48	4,8	145	146	38%	35%	1,29	0,87
26	Felső	Horvát	307	0	1	0%	0	0	0%	306	57	68	5,4	1,19	4,5	63	63	44%	39%	1,11	0,93
27	Felső	Jablonca	583	0	7	1%	1	0	0%	577	99	133	5,8	1,34	4,3	121	122	42%	43%	1,22	0,91
28	Felső	Kovácsvágás	345	0	3	1%	3	0	1%	345	59	71	5,9	1,20	4,9	66	65	39%	37%	1,12	0,93
29	Felső	Körtvélyes	453	0	6	1%	0	18	4%	465	94	101	5,0	1,07	4,6	106	104	47%	43%	1,13	1,05
30	Felső	Lucska	475	0	26	5%	7	10	4%	466	65	93	7,2	1,43	5,0	107	97	44%	43%	1,65	1,15
31	Felső	Méhész	190	0	10	5%	0	6	3%	186	33	46	5,6	1,39	4,0	40	42	44%	44%	1,21	0,87
32	Felső	Szádélő	284	0	8	3%	1	37	12%	314	47	65	6,7	1,38	4,8	60	60	41%	36%	1,28	0,92
33	Felső	Torna	1385	4	58	4%	10	74	6%	1407	217	323	6,5	1,49	4,4	269	266	41%	36%	1,24	0,83
34	Felső	Almás	714	0	8	1%	2	101	15%	809	160	209	5,1	1,31	3,9	165	165	43%	39%	1,03	0,79
35	Felső	Udvarnok	489	0	10	2%	1	22	7%	502	86	107	5,8	1,24	4,7	106	106	43%	42%	1,23	0,99
36	Felső	Újfalu	560	0	5	1%	0	3	1%	558	65	134	8,6	2,06	4,2	108	109	38%	40%	1,66	0,81
37	Felső	Vendégi	443	0	0	0%	0	1	0%	444	53	89	8,4	1,68	5,0	88	86	41%	38%	1,66	0,99
38	Felső	Zsarnó	565	0	7	1%	0	38	6%	596	102	134	5,8	1,31	4,5	100	98	34%	32%	0,98	0,75
Felső járás			10990	8	170	2%	33	404	4%	11249	1823	2509	6,2	1,4	4,5	2272	2245	42%	40%	1,25	0,91
1	Alsó	Barakony	323	0	21	7%	0	0	0%	302	40	56	7,55	1,40	5,39	58	67	40%	43%	1,45	1,04
2	Alsó	Becskeháza	274	1	22	8%	6	0	2%	257	36	52	7,1	1,44	4,9	52	54	43%	39%	1,44	1,00
3	Alsó	Dobódel	192	0	0	0%	0	0	0%	192	31	35	6,2	1,13	5,5	38	38	43%	37%	1,23	1,09
4	Alsó	Égerszög	367	0	5	1%	0	54	13%	416	75	88	5,6	1,17	4,7	89	92	42%	45%	1,19	1,01
5	Alsó	Jósvafő	729	0	3	0%	0	0	0%	726	149	180	4,9	1,21	4,0	171	168	50%	44%	1,15	0,95
6	Alsó	Kápolna	177	0	0	0%	0	0	0%	177	28	40	6,3	1,43	4,4	35	35	37%	43%	1,25	0,88
7	Alsó	Komját	604	0	7	1%	0	0	0%	597	91	115	6,6	1,26	5,2	119	119	41%	39%	1,31	1,03
8	Alsó	Lenke	377	0	41	11%	0	0	0%	336	56	70	6,0	1,25	4,8	68	71	44%	39%	1,21	0,97
9	Alsó	Nádaska	283	0	1	0%	0	2	1%	284	49	63	5,8	1,29	4,5	61	62	44%	43%	1,24	0,97
10	Alsó	Perkupa	887	2	35	4%	0	16	2%	866	132	173	6,6	1,31	5,0	169	170	42%	37%	1,28	0,98
11	Alsó	Petri	450	0	3	1%	0	0	0%	447	78	103	5,7	1,32	4,3	97	98	44%	43%	1,24	0,94
12	Alsó	Rákó	389	0	0	0%	0	25	6%	414	58	102	7,1	1,76	4,1	109	93	50%	48%	1,88	1,07
13	Alsó	Szentandrás	518	0	2	0%	0	2	0%	518	79	126	6,6	1,59	4,1	109	111	44%	41%	1,38	0,87
14	Alsó	Szilás	722	0	8	1%	0	272	29%	986	146	231	6,8	1,58	4,3	210	210	44%	42%	1,44	0,91
15	Alsó	Szin	735	0	10	1%	13	15	5%	753	150	172	5,0	1,15	4,4	156	155	44%	39%	1,04	0,91
16	Alsó	Szögliget	915	0	8	1%	0	4	0%	911	151	228	6,0	1,51	4,0	190	193	44%	40%	1,26	0,83
17	Alsó	Szölösardó	426	0	2	0%	0	21	5%	445	74	89	6,0	1,20	5,0	92	92	40%	43%	1,24	1,03
18	Alsó	Teresztenye	269	0	11	4%	4	0	2%	262	52	59	5,0	1,13	4,4	60	62	50%	44%	1,15	1,02
19	Alsó	Varbóc	281	1	4	2%	0	3	1%	279	53	57	5,3	1,08	4,9	62	62	50%	40%	1,17	1,09
Alsó járás			8918	4	183	2%	23	414	5%	9168	1528	2039	6,0	1,3	4,5	1945	1952	44%	42%	1,27	0,95
Torna megye			19908	12	353	2%	56	818	4%	20417	3351	4548	6,1	1,4	4,5	4217	4197	43%	41%	1,26	0,93

I. A. Honos és tényleges népesség; I. B. Házakra és lakófelekre jutó népesség településenként

D. Kassa, 1850

Folyó szám	Város	Városnegyed	Honos („helybelfi”) népesség	Házak száma	Házartások (lakófelek) száma	I házra jutó honos népesség	I házra jutó háztartások (lakófelek) száma	Házartások (lakófelek) átlagos nagysága	Házak férfiak száma	Házak nők száma	Házak férfiak aránya	Házak nők aránya	I házra jutó házaspár	I háztartásra (lakófelekre) jutó házaspár
1	Kassa	Belváros	4928	546	1547	9,0	2,83	3,2	909	908	40%	34%	1,66	0,59
2	Kassa	Alsókönyv	1336	187	429	7,1	2,29	3,1	273	280	45%	38%	1,46	0,64
3	Kassa	Középkönyv	1490	180	481	8,3	2,67	3,1	331	334	46%	44%	1,84	0,69
4	Kassa	Felsőkönyv	1841	254	612	7,3	2,41	3,0	417	417	47%	43%	1,64	0,68
5	Kassa	Városmentő	263	49	132	5,4	2,69	2,0	69	69	56%	50%	1,41	0,52
Kassa összesen			9858	1216	3201	7,4	2,6	2,9	1999	2008	47%	42%	1,60	0,62

I. A. Honos és tényleges népesség; I. B. Házakra és lakófelekre jutó népesség településenként

E. Kassa, 1857

Folyó szám	Város	Városnegyed	Honos („helybelfi”) népesség	Távollevő honos népesség	Távollevők aránya (%)	Jelenlevő idegenek	Idegenek aránya (%)	Jelenlevő népesség	Házak száma	Házartások (lakófelek) száma	I házra jutó honos népesség	I házra jutó háztartások (lakófelek) száma	Házartások (lakófelek) átlagos nagysága	Házak férfiak száma	Házak nők száma	Házak férfiak aránya	Házak nők aránya	I házra jutó házaspár	I háztartásra (lakófelekre) jutó házaspár
1	Kassa	Belváros	5976	288	5%	3219	36%	8907	566	1550	10,6	2,74	3,9	1000	1106	36%	34%	1,77	0,65
2	Kassa	Alsókönyv	1608	58	4%	618	29%	2168	193	327	8,3	1,69	4,9	285	257	39%	31%	1,48	0,87
3	Kassa	Középkönyv	1716	59	3%	607	27%	2264	220	371	7,8	1,69	4,6	364	373	45%	41%	1,65	0,98
4	Kassa	Felsőkönyv	2142	59	3%	589	22%	2672	279	488	7,7	1,75	4,4	429	437	44%	37%	1,54	0,88
5	Kassa	Városmentő	226	3	1%	173	44%	396	124	77	1,8	0,62	2,9	51	49	47%	42%	0,41	0,66
6	Kassa	Függelék	276	272	99%	0	0%	4	---	---	---	---	---	38	30	26%	25%	---	---
Kassa összesen			11944	739	19%	5206	26%	16411	1382	2813	7,2	1,7	4,1	2167	2252	39%	35%	1,14	0,67

I. A. Honos és tényleges népesség; I. B. Házakra és lakófelekre jutó népesség településenként

F. Sáros Nagy Patak, 1869

Folyó szám	Város	Városrész	Honos („helybelfi”) népesség	Távollevő honos népesség I. ideiglenesen	Távollevő honos népesség II. huzamosan	Távollevők (I+II) aránya (%)	Jelenlevő idegenek I. ideiglenes	Jelenlevő idegenek II. huzamosan	Idegenek (I + II) aránya (%)	Jelenlevő /tényleges/ népesség	Házak száma	Házartások (lakófelek) száma	I házra jutó jelenlevő népesség	I házra jutó háztartások (lakófelek) száma	Házartások (lakófelek) átlagos nagysága	Házak férfiak száma	Házak nők száma	Házak férfiak aránya	Házak nők aránya	I házra jutó házaspár	I háztartásra (lakófelekre) jutó házaspár
1	Sáros Nagy Patak	Belváros	2116	3	34	2%	57	927	33%	3065	252	560	12,2	2,2	5,5	346	339	19%	28%	1,37	0,62
2	Sáros Nagy Patak	Hécsze	570	0	31	5%	3	43	8%	585	89	139	6,6	1,6	4,2	102	101	34%	36%	1,15	0,73
3	Sáros Nagy Patak	Fazekas sor	348	0	12	3%	1	14	4%	351	69	102	5,1	1,5	3,4	85	84	48%	48%	1,23	0,83
4	Sáros Nagy Patak	Hustácz	761	1	12	2%	5	2	1%	755	116	194	6,5	1,7	3,9	152	152	45%	36%	1,31	0,78
5	Sáros Nagy Patak	Majorok	447	0	9	2%	3	36	8%	477	48	109	9,9	2,3	4,4	83	81	35%	34%	1,73	0,76
6	Sáros Nagy Patak	Külterületek	90	0	2	2%	0	21	19%	109	23	41	4,7	1,8	2,7	25	25	49%	43%	1,09	0,61
Sáros Nagy Patak összesen			4332	4	100	2%	69	1043	20%	5342	597	1145	8,9	1,92	4,7	793	782	38%	38%	1,31	0,72

II. A népesség családi állapot szerint

A. Torna megye, 1850

Folyó szám	Járás	Település	Honos népesség	Honos								
				Honos			Férfi			Nő		
				Férfi	Nő	Nülten	Házás	Ózvegy	Hajadon	Házás	Ózvegy	
1	Felső	Almás	824	391	433	221	162	8	215	162	56	
2	Felső	Áj	560	292	268	180	104	8	127	104	37	
3	Felső	Barka	454	221	233	125	93	3	114	93	26	
4	Felső	Derenk	423	201	222	105	89	7	106	89	27	
5	Felső	Dernő	732	345	387	199	142	4	197	142	48	
6	Felső	Falucska	571	283	288	156	123	4	130	123	35	
7	Felső	Bodóka	25	15	10	10	5	0	5	5	0	
8	Felső	Görgő	1139	551	588	319	218	14	291	218	79	
9	Felső	Hárskút	622	296	326	180	111	5	171	112	43	
10	Felső	Hidvégárdó	722	356	366	213	133	10	195	136	35	
11	Felső	Horváti	283	129	154	66	62	1	81	65	8	
12	Felső	Jablonca	596	296	300	164	124	8	144	126	30	
13	Felső	Kovácsvágás	320	156	164	100	53	3	86	54	24	
14	Felső	Körtvélyes	480	226	254	125	97	4	118	97	39	
15	Felső	Lucska	585	278	307	171	101	6	169	101	37	
16	Felső	Méhész	171	82	89	47	32	3	43	32	14	
17	Felső	Szádelő	245	123	122	68	53	2	57	53	12	
18	Felső	Torna	1182	560	622	319	226	15	311	228	83	
19	Felső	Udvarnok	524	254	270	154	96	4	131	97	42	
20	Felső	Újfalu	508	228	280	130	95	3	155	96	29	
21	Felső	Vendégi	367	187	180	103	79	5	85	80	15	
22	Felső	Zsarnó	585	275	310	163	101	11	162	102	46	
Felső járás				11918	5745	6173	3318	2299	128	3093	2315	765
1	Alsó	Barakony	256	115	141	56	59	0	70	60	11	
2	Alsó	Becskeháza	232	105	127	58	45	2	67	45	15	
3	Alsó	Borzova	514	248	266	128	108	12	135	108	23	
4	Alsó	Dobódél	189	83	106	48	34	1	58	34	14	
5	Alsó	Égerszög	469	243	226	133	99	11	110	99	17	
6	Alsó	Jósvafő	806	407	399	238	156	13	206	156	37	
7	Alsó	Kápolna	171	85	86	39	41	5	35	41	10	
8	Alsó	Komjátó	541	256	285	138	114	4	150	114	21	
9	Alsó	Lenke	282	142	140	74	66	2	65	66	9	
10	Alsó	Nádaska	271	134	137	74	58	2	69	58	10	
11	Alsó	Perkupa	806	390	416	223	157	10	214	157	45	
12	Alsó	Petri	404	200	204	118	75	7	101	75	28	
13	Alsó	Rákó	393	180	213	90	86	4	112	87	14	
14	Alsó	Szentandrás	497	250	247	140	104	6	114	104	29	
15	Alsó	Kovácsi	43	20	23	8	11	1	12	11	0	
16	Alsó	Szilás	936	468	468	260	195	13	216	196	56	
17	Alsó	Szilice	804	403	401	218	178	7	172	179	50	
18	Alsó	Ardócska	47	28	19	19	9	0	10	9	0	
19	Alsó	Kisfalu	10	4	6	2	2	0	4	2	0	
20	Alsó	Szin	722	345	377	183	148	14	179	149	49	
21	Alsó	Szelcepuszta	5	3	2	2	1	0	1	1	0	
22	Alsó	Szögliget	839	388	451	221	160	7	227	160	64	
23	Alsó	Szölösárdó	411	201	210	108	90	3	100	90	20	
24	Alsó	Teresztenye	251	132	119	70	58	4	51	58	10	
25	Alsó	Varbóc	285	134	151	76	56	2	80	56	15	
26	Alsó	Lászipuszta	22	12	10	8	4	0	6	4	0	
Alsó járás				10206	4976	5230	2732	2114	130	2564	2119	547
Torna vármegye				22124	10721	11403	6050	4413	258	5657	4434	1312

II. A népesség családi állapot szerint

B. Torna megye, 1857

Folyó szám	Járás	Település	Honos népesség	Honos									Jelenlévő népesség
				Honos			Férfi			Nő			
				Férfi	Nő	Nülten	Házás	Ózvegy	Hajadon	Házás	Ózvegy		
1	Felső	Almás	824	391	433	221	162	8	215	162	56	655	
2	Felső	Áj	560	292	268	180	104	8	127	104	37	482	
3	Felső	Barka	454	221	233	125	93	3	114	93	26	-	
4	Felső	Derenk	423	201	222	105	89	7	106	89	27	399	
5	Felső	Dernő	732	345	387	199	142	4	197	142	48	-	
6	Felső	Falucska	571	283	288	156	123	4	130	123	35	530	
7	Felső	Bodóka	25	15	10	10	5	0	5	5	0	-	
8	Felső	Görgő	1139	551	588	319	218	14	291	218	79	1100	
9	Felső	Hárskút	622	296	326	180	111	5	171	112	43	-	
10	Felső	Hidvégárdó	722	356	366	213	133	10	195	136	35	732	
11	Felső	Horváti	283	129	154	66	62	1	81	65	8	295	
12	Felső	Jablonca	596	296	300	164	124	8	144	126	30	542	
13	Felső	Kovácsvágás	320	156	164	100	53	3	86	54	24	-	
14	Felső	Körtvélyes	480	226	254	125	97	4	118	97	39	423	
15	Felső	Lucska	585	278	307	171	101	6	169	101	37	-	
16	Felső	Méhész	171	82	89	47	32	3	43	32	14	154	
17	Felső	Szádelő	245	123	122	68	53	2	57	53	12	266	
18	Felső	Torna	1182	560	622	319	226	15	311	228	83	1306	
19	Felső	Udvarnok	524	254	270	154	96	4	131	97	42	470	
20	Felső	Újfalu	508	228	280	130	95	3	155	96	29	438	
21	Felső	Vendégi	367	187	180	103	79	5	85	80	15	388	
22	Felső	Zsarnó	585	275	310	163	101	11	162	102	46	552	
Felső járás				11918	5745	6173	3318	2299	128	3093	2315	765	8732
1	Alsó	Barakony	256	115	141	56	59	0	70	60	11	273	
2	Alsó	Becskeháza	232	105	127	58	45	2	67	45	15	207	
3	Alsó	Borzova	514	248	266	128	108	12	135	108	23	469	
4	Alsó	Dobódél	189	83	106	48	34	1	58	34	14	164	
5	Alsó	Égerszög	469	243	226	133	99	11	110	99	17	425	
6	Alsó	Jósvafő	806	407	399	238	156	13	206	156	37	705	
7	Alsó	Kápolna	171	85	86	39	41	5	35	41	10	192	
8	Alsó	Komjátó	541	256	285	138	114	4	150	114	21	512	
9	Alsó	Lenke	282	142	140	74	66	2	65	66	9	266	
10	Alsó	Nádaska	271	134	137	74	58	2	69	58	10	241	
11	Alsó	Perkupa	806	390	416	223	157	10	214	157	45	728	
12	Alsó	Petri	404	200	204	118	75	7	101	75	28	401	
13	Alsó	Rákó	393	180	213	90	86	4	112	87	14	325	
14	Alsó	Szentandrás	497	250	247	140	104	6	114	104	29	477	
15	Alsó	Kovácsi	43	20	23	8	11	1	12	11	0	-	
16	Alsó	Szilás	936	468	468	260	195	13	216	196	56	836	
17	Alsó	Szilice	804	403	401	218	178	7	172	179	50	871	
18	Alsó	Ardócska	47	28	19	19	9	0	10	9	0	-	
19	Alsó	Kisfalu	10	4	6	2	2	0	4	2	0	-	
20	Alsó	Szin	722	345	377	183	148	14	179	149	49	691	
21	Alsó	Szelcepuszta	5	3	2	2	1	0	1	1	0	-	
22	Alsó	Szögliget	839	388	451	221	160	7	227	160	64	780	
23	Alsó	Szölösárdó	411	201	210	108	90	3	100	90	20	432	
24	Alsó	Teresztenye	251	132	119	70	58	4	51	58	10	222	
25	Alsó	Varbóc	285	134	151	76	56	2	80	56	15	265	
26	Alsó	Lászipuszta	22	12	10	8	4	0	6	4	0	-	
Alsó járás				10206	4976	5230	2732	2114	130	2564	2119	547	9482
Torna vármegye				22124	10721	11403	6050	4413	258	5657	4434	1312	18214

II. A népesség családi állapot szerint
C. Torna megye, 1869

Folyó szám	Járás	Település	Honos		Honos				Jelenlevő				Jelenlevő																		
			Férfi	Nő	Férfi		Nő		Férfi	Nő	Férfi		Nő		Férfi	Nő															
					Nőtlen	Házass	Özvegy	Házason			Nőtlen	Házason	Özvegy	Házason																	
1	Felső	Áj	245	261	129	106	7	0	110	106	41	1	0	0	0	110	106	41	1	0	0										
2	Felső	Derenk	187	170	35	82	2	0	18	67	15	0	1	0	18	69	15	0	1	0	0										
3	Felső	Demő	401	420	237	157	7	0	224	157	37	0	1	1	222	156	36	0	1	1	0										
4	Felső	Falucska	272	279	138	129	0	0	102	130	38	0	2	0	107	136	39	0	2	0	0										
5	Felső	Görgő	559	604	311	237	10	0	273	238	91	0	0	0	293	249	91	0	0	0	0										
6	Felső	Hidvégar	799	885	414	233	145	7	0	219	146	48	0	0	219	146	48	0	0	0	0										
7	Felső	Horvát	144	163	79	63	1	0	84	63	16	0	0	0	84	63	16	0	0	0	0										
8	Felső	Jablonea	296	287	88	121	13	0	65	121	30	0	0	0	64	122	29	0	0	0	0										
9	Felső	Kovács	172	173	106	66	0	0	90	65	17	0	0	1	91	65	17	0	0	1	0										
10	Felső	Körtvély	453	219	234	41	102	5	0	31	100	22	0	0	34	104	23	0	0	0	0										
11	Felső	Lucska	241	234	139	98	4	0	20	96	28	0	0	0	19	97	28	0	0	0	0										
12	Felső	Méhész	190	95	52	38	4	0	42	40	11	0	0	0	41	42	12	0	0	0	0										
13	Felső	Szádelő	284	134	150	77	54	2	0	77	54	16	0	2	84	60	18	1	2	0	0										
14	Felső	Torna	1385	671	714	385	270	11	2	341	263	93	6	7	368	266	94	6	7	3	0										
15	Felső	Almás	714	342	371	196	140	5	0	160	146	65	0	0	186	165	70	0	0	0	0										
16	Felső	Udvarmo	489	244	245	137	103	4	0	110	103	30	0	1	114	106	31	1	1	0	0										
17	Felső	Újfalu	560	290	270	173	108	5	0	128	109	31	0	2	130	109	31	0	2	0	0										
18	Felső	Vendégi	443	215	228	120	88	6	0	116	86	25	0	1	116	86	25	0	1	1	0										
19	Felső	Zsarnó	565	275	290	168	95	11	0	138	93	37	1	20	146	98	39	1	21	1	0										
Felső járás összesen			10990	5887	5602	2844	2202	104	2	3	2348	2183	691	8	35	7	11249	5480	5769	2856	2272	109	3	4	2446	2245	703	10	37	9	
20	Alsó	Barakont	323	150	173	89	59	1	1	81	80	10	1	1	302	145	157	85	58	1	1	0	0	78	67	10	1	1	0		
21	Alsó	Becskeh	274	125	149	68	52	4	0	70	63	14	0	1	257	120	137	63	52	4	0	1	0	1	67	54	14	0	1	1	
22	Alsó	Dobóhéj	192	89	103	48	38	3	0	48	38	17	0	0	192	89	103	48	38	3	0	0	0	48	38	17	0	0	0	0	
23	Alsó	Égerszög	367	197	170	85	79	7	0	50	73	25	0	0	416	212	204	87	89	7	0	0	0	55	92	27	0	0	0	0	
24	Alsó	Jósvató	729	347	382	169	171	6	0	166	168	48	0	0	726	344	382	167	171	6	0	0	0	166	168	48	0	0	0	0	
25	Alsó	Kápolna	177	95	82	54	35	6	0	39	35	8	0	0	177	95	82	54	35	6	0	0	0	39	35	8	0	0	0	0	
26	Alsó	Komját	604	297	307	172	119	3	0	157	119	31	0	0	597	291	306	169	119	3	0	0	0	156	119	31	0	0	0	0	
27	Alsó	Lenke	377	175	202	43	75	4	0	27	83	17	0	1	336	156	180	35	68	4	0	2	2	22	71	17	0	1	7	0	
28	Alsó	Nádaska	283	139	143	72	61	5	0	70	61	10	0	0	284	139	145	72	61	5	0	0	0	71	62	10	0	0	0	0	
29	Alsó	Perkupa	887	415	472	229	170	15	0	244	170	49	0	6	866	406	460	220	169	16	0	1	233	170	50	0	5	0	0	0	
30	Alsó	Petri	450	223	227	120	97	6	0	100	98	29	0	0	447	220	227	117	97	6	0	0	0	100	98	29	0	0	0	0	
31	Alsó	Rákó	389	194	195	94	93	5	0	80	93	22	0	0	414	219	195	103	109	5	0	2	80	93	22	0	0	0	0	0	0
32	Alsó	Szentand	518	245	273	123	111	8	0	135	111	26	0	0	518	245	273	124	109	9	0	3	135	111	26	0	0	1	0	0	
33	Alsó	Szilas	722	378	344	177	146	10	0	147	120	28	0	0	986	482	504	211	210	10	0	0	180	209	58	0	0	0	0	0	
34	Alsó	Szín	735	353	382	184	152	8	0	184	151	46	0	0	753	356	397	191	156	8	0	0	192	155	48	0	0	2	0	0	
35	Alsó	Szögige	915	438	477	230	189	7	1	216	192	50	1	0	911	432	479	223	190	7	1	2	216	193	51	1	0	1	0	1	
36	Alsó	Szőlősar	426	220	206	131	87	2	0	95	87	24	0	0	445	230	215	136	92	2	0	0	99	92	24	0	0	0	0	0	
37	Alsó	Tereszta	269	129	140	64	62	3	0	67	61	12	0	0	262	121	141	58	60	3	0	0	67	62	12	0	0	0	0	0	
38	Alsó	Varbóc	281	124	157	61	61	1	0	79	61	17	0	0	279	123	156	59	62	1	0	0	78	62	16	0	0	0	0	0	
Alsó járás összesen			8918	4333	4584	2213	1857	104	2	11	2055	1864	483	2	9	13	9168	4425	4743	2222	1945	106	2	11	2082	1951	518	2	8	12	
Torna megye összesen			19908	9720	10186	5057	4059	208	4	14	4403	4047	1174	10	44	20	20417	9905	10512	5078	4217	215	5	15	4528	4196	1221	12	45	21	

II. A népesség családi állapot szerint

D. Kassa, 1850

Folyó szám	Városnegyed	Honos népesség		Honos					
		Férfi	Nő	Nöten	Házass	Özvegy	Hajadon	Házass	Özvegy
1	Belváros	2290	2638	1267	909	79	1293	908	411
2	Alsókölváros	607	729	303	273	20	348	280	92
3	Középkölváros	723	767	333	331	36	337	334	86
4	Felsőkölváros	881	960	417	417	25	401	417	138
5	Városontúli	124	139	55	69	0	57	69	13
6	Függelék	-	-	-	-	-	-	-	-
Kassa összesen		4625	5233	2375	1999	160	2436	2008	740

II. A népesség családi állapot szerint

E. Kassa, 1857

Folyó szám	Városnegyed	Honos népesség		Honos						
		Férfi	Nő	Nöten	Házass	Özvegy	Hajadon	Házass	Özvegy	
1	Belváros	6010	2804	3206	1711	1000	93	1687	1106	413
2	Alsókölváros	1578	738	840	421	285	32	442	257	141
3	Középkölváros	1716	809	907	420	364	25	427	373	107
4	Felsőkölváros	2142	966	1176	520	429	17	591	437	148
5	Városontúli	226	108	118	54	51	3	58	49	11
6	Függelék	267	147	120	107	38	2	75	30	15
Kassa összesen		11939	5425	6247	3126	2129	170	3205	2222	820

II. A népesség családi állapot szerint

F. Sáros Nagy Patak, 1869

Folyó szám	Település	Honos népesség		Honos						Jelenlevő																			
		Férfi	Nő	Nöten	Házass	Özvegy	Törénytelen házass	Elvált	Hajadon	Házass	Özvegy	Törénytelen házass	Elvált	Hajadon	Házass	Özvegy	Törénytelen házass	Elvált											
1	Belváros	2116	995	1093	598	326	25	7	8	594	320	112	12	0	13	3065	1853	1210	1430	346	29	7	9	675	339	125	12	0	13
2	Hécsze	570	265	281	124	99	2	1	1	100	99	40	2	0	1	585	301	284	154	102	2	1	1	103	101	41	2	0	1
3	Fazekas sor	348	166	173	54	82	4	0	0	51	82	16	1	0	1	351	176	175	58	85	4	0	0	52	84	16	1	0	1
4	Husztác	761	338	418	174	152	8	0	0	216	152	45	0	1	3	755	336	419	176	152	8	0	0	216	152	46	0	1	3
5	Májorok	447	205	234	108	80	4	0	0	111	79	25	0	0	0	477	237	240	136	83	5	0	0	113	81	25	1	0	0
6	Külterület	90	41	47	15	20	2	0	0	22	20	2	0	0	0	109	51	58	20	25	2	0	0	27	25	3	0	0	0
Sáros Nagy Patak		4332	2010	2246	1073	759	45	8	9	1094	752	240	15	1	18	5342	2954	2386	1974	793	50	8	10	1186	782	256	16	1	18

III. A népesség felekezeti megoszlása (honos népesség)

A. Torna megye, 1850

Folyó szám	Járás	Település	Honos népesség		Római katolikusok		Görög katolikusok		Görögkeletiek		Reformátusok		Evangélikusok		Izraeliták	
			szám	%	szám	%	szám	%	szám	%	szám	%	szám	%	szám	%
1	Felső	Almás	824	100%	307	37%	0	0%	0	0%	395	48%	9	1%	113	14%
2	Felső	Áj	560	100%	397	71%	9	2%	3	1%	142	25%	0	0%	9	2%
3	Felső	Barka	454	100%	292	64%	0	0%	0	0%	152	33%	1	0%	9	2%
4	Felső	Derenk	423	100%	417	99%	0	0%	0	0%	0	0%	0	0%	6	1%
5	Felső	Dernő	732	100%	730	100%	0	0%	0	0%	0	0%	0	0%	2	0%
6	Felső	Falucska	571	100%	17	3%	545	95%	0	0%	0	0%	0	0%	9	2%
7	Felső	Bodóka	25	100%	25	100%	0	0%	0	0%	0	0%	0	0%	0	0%
8	Felső	Görgő	1139	100%	436	38%	0	0%	0	0%	595	52%	17	1%	91	8%
9	Felső	Hárskút	622	100%	619	100%	0	0%	0	0%	3	0%	0	0%	0	0%
10	Felső	Hidvégardó	722	100%	502	70%	0	0%	0	0%	181	25%	2	0%	37	5%
11	Felső	Horváti	283	100%	9	3%	270	95%	0	0%	0	0%	0	0%	4	1%
12	Felső	Jablonca	596	100%	100	17%	0	0%	0	0%	441	74%	15	3%	40	7%
13	Felső	Kovácsvágás	320	100%	314	98%	0	0%	0	0%	4	1%	2	1%	0	0%
14	Felső	Körtvélyes	480	100%	87	18%	0	0%	0	0%	365	76%	6	1%	22	5%
15	Felső	Lucska	585	100%	463	79%	0	0%	0	0%	115	20%	1	0%	6	1%
16	Felső	Méhész	171	100%	22	13%	1	1%	0	0%	128	75%	0	0%	20	12%
17	Felső	Szádelő	245	100%	38	16%	0	0%	0	0%	196	80%	0	0%	11	4%
18	Felső	Torna	1182	100%	1106	94%	1	0%	1	0%	18	2%	24	2%	32	3%
19	Felső	Udvarnok	524	100%	482	92%	0	0%	0	0%	26	5%	0	0%	16	3%
20	Felső	Újfalu	508	100%	405	80%	0	0%	0	0%	96	19%	0	0%	7	1%
21	Felső	Vendégi	367	100%	122	33%	0	0%	0	0%	226	62%	0	0%	19	5%
22	Felső	Zsarnó	585	100%	229	39%	0	0%	0	0%	271	46%	7	1%	78	13%
Felső járás			11918	100%	7119	60%	826	7%	4	0%	3354	28%	84	1%	531	4%
1	Alsó	Barakony	256	100%	106	41%	141	55%	0	0%	6	2%	0	0%	3	1%
2	Alsó	Becskeháza	232	100%	33	14%	0	0%	0	0%	191	82%	0	0%	8	3%
3	Alsó	Borzova	514	100%	32	6%	0	0%	0	0%	479	93%	0	0%	3	1%
4	Alsó	Dobódél	189	100%	146	77%	4	2%	0	0%	31	16%	1	1%	7	4%
5	Alsó	Égerszög	469	100%	14	3%	0	0%	0	0%	425	91%	0	0%	30	6%
6	Alsó	Jósvafő	806	100%	69	9%	0	0%	0	0%	623	77%	4	0%	110	14%
7	Alsó	Kápolna	171	100%	12	7%	0	0%	0	0%	156	91%	0	0%	3	2%
8	Alsó	Komjáti	541	100%	274	51%	0	0%	0	0%	182	34%	2	0%	83	15%
9	Alsó	Lenke	282	100%	74	26%	0	0%	0	0%	194	69%	0	0%	14	5%
10	Alsó	Nádaska	271	100%	205	76%	0	0%	0	0%	53	20%	0	0%	13	5%
11	Alsó	Perkupa	806	100%	305	38%	0	0%	0	0%	474	59%	5	1%	22	3%
12	Alsó	Petri	404	100%	40	10%	0	0%	0	0%	344	85%	0	0%	20	5%
13	Alsó	Rákó	393	100%	386	98%	0	0%	0	0%	0	0%	0	0%	7	2%
14	Alsó	Szentandrás	497	100%	488	98%	0	0%	0	0%	0	0%	0	0%	9	2%
15	Alsó	Kovácsi	43	100%	43	100%	0	0%	0	0%	0	0%	0	0%	0	0%
16	Alsó	Szilás	936	100%	599	64%	0	0%	0	0%	313	33%	3	0%	21	2%
17	Alsó	Szilice	804	100%	172	21%	0	0%	0	0%	617	77%	12	1%	3	0%
18	Alsó	Ardócska	47	100%	47	100%	0	0%	0	0%	0	0%	0	0%	0	0%
19	Alsó	Kisfalu	10	100%	6	60%	0	0%	0	0%	4	40%	0	0%	0	0%
20	Alsó	Szin	722	100%	92	13%	0	0%	0	0%	589	82%	0	0%	41	6%
21	Alsó	Szelcepuszta	5	100%	5	100%	0	0%	0	0%	0	0%	0	0%	0	0%
22	Alsó	Szögliget	839	100%	601	72%	0	0%	0	0%	215	26%	9	1%	14	2%
23	Alsó	Szőlősdárdó	411	100%	55	13%	0	0%	0	0%	347	84%	4	1%	5	1%
24	Alsó	Teresztenye	251	100%	10	4%	0	0%	0	0%	232	92%	1	0%	8	3%
25	Alsó	Varbóc	285	100%	70	25%	0	0%	0	0%	209	73%	0	0%	6	2%
26	Alsó	Lászipuszta	22	100%	8	36%	0	0%	0	0%	6	27%	8	36%	0	0%
Alsó járás			10206	100%	3892	38%	145	1%	0	0%	5690	56%	49	0%	430	4%
Torna vármegye			22124	100%	11011	50%	971	4%	4	0%	9044	41%	133	1%	961	4%

III. A népesség felekezeti megoszlása (honos népesség)

B. Torna megye, 1857

Folyó szám	Járás	Település	Honos népesség		Római katolikusok		Görög katolikusok		Görögkeletiek		Reformátusok		Evangélikusok		Izraeliták	
			szám	%	szám	%	szám	%	szám	%	szám	%	szám	%	szám	%
1	Felső	Almás	694	100%	273	39%	0	0%	0	0%	349	50%	3	0%	69	10%
2	Felső	Áj	502	100%	354	71%	9	2%	0	0%	132	26%	3	1%	4	1%
3	Felső	Derenk	389	100%	387	99%	0	0%	0	0%	0	0%	0	0%	2	1%
4	Felső	Falucska	548	100%	31	6%	513	94%	0	0%	0	0%	0	0%	4	1%
5	Felső	Görgő	1156	100%	452	39%	0	0%	0	0%	565	49%	8	1%	131	11%
6	Felső	Hidvégyardó	762	100%	511	67%	8	1%	0	0%	170	22%	1	0%	72	9%
7	Felső	Horváti	316	100%	104	33%	202	64%	0	0%	0	0%	0	0%	10	3%
8	Felső	Jablonca	559	100%	97	17%	0	0%	0	0%	413	74%	31	6%	18	3%
9	Felső	Körtvélyes	443	100%	93	21%	0	0%	0	0%	329	74%	4	1%	17	4%
10	Felső	Méhész	155	100%	18	12%	0	0%	0	0%	119	77%	0	0%	18	12%
11	Felső	Szádelő	264	100%	28	11%	0	0%	0	0%	227	86%	0	0%	9	3%
12	Felső	Torna	1192	100%	1082	91%	6	1%	0	0%	19	2%	31	3%	54	5%
13	Felső	Udvarnok	476	100%	451	95%	0	0%	0	0%	18	4%	0	0%	7	1%
14	Felső	Újfalu	467	100%	371	79%	3	1%	0	0%	82	18%	1	0%	10	2%
15	Felső	Vendégi	400	100%	132	33%	3	1%	0	0%	230	58%	0	0%	35	9%
16	Felső	Zsarnó	596	100%	214	36%	1	0%	0	0%	302	51%	1	0%	78	13%
Felső járás			8919	100%	4598	52%	745	8%	0	0%	2955	33%	83	1%	538	6%
1	Alsó	Barakony	280	100%	137	49%	128	46%	0	0%	5	2%	0	0%	10	4%
2	Alsó	Becskeháza	214	100%	29	14%	0	0%	0	0%	178	83%	0	0%	7	3%
3	Alsó	Borzova	478	100%	24	5%	0	0%	0	0%	451	94%	0	0%	3	1%
4	Alsó	Dobódél	157	100%	118	75%	5	3%	0	0%	26	17%	0	0%	8	5%
5	Alsó	Égerszög	442	100%	15	3%	0	0%	0	0%	412	93%	0	0%	15	3%
6	Alsó	Jósvafő	737	100%	93	13%	0	0%	0	0%	541	73%	17	2%	86	12%
7	Alsó	Kápolna	185	100%	13	7%	0	0%	0	0%	168	91%	0	0%	4	2%
8	Alsó	Komjáti	555	100%	256	46%	9	2%	0	0%	208	37%	1	0%	81	15%
9	Alsó	Lenke	271	100%	83	31%	0	0%	0	0%	177	65%	0	0%	11	4%
10	Alsó	Nádaska	229	100%	168	73%	1	0%	0	0%	34	15%	0	0%	26	11%
11	Alsó	Perkupa	754	100%	298	40%	0	0%	0	0%	434	58%	0	0%	22	3%
12	Alsó	Petri	419	100%	35	8%	0	0%	0	0%	353	84%	1	0%	30	7%
13	Alsó	Rákó	335	100%	288	86%	39	12%	0	0%	1	0%	0	0%	7	2%
14	Alsó	Szentandrás	509	100%	468	92%	22	4%	0	0%	8	2%	0	0%	11	2%
15	Alsó	Szilás	840	100%	507	60%	0	0%	0	0%	305	36%	2	0%	26	3%
16	Alsó	Szilice	885	100%	193	22%	2	0%	0	0%	674	76%	12	1%	4	0%
17	Alsó	Szin	682	100%	109	16%	0	0%	0	0%	533	78%	1	0%	39	6%
18	Alsó	Szögliget	803	100%	533	66%	1	0%	0	0%	233	29%	11	1%	25	3%
19	Alsó	Szőlősardó	441	100%	52	12%	0	0%	0	0%	378	86%	7	2%	4	1%
20	Alsó	Teresztenye	228	100%	16	7%	0	0%	0	0%	204	89%	1	0%	7	3%
21	Alsó	Varbóc	294	100%	88	30%	3	1%	0	0%	192	65%	1	0%	10	3%
Alsó járás			9738	100%	3523	36%	210	2%	0	0%	5515	57%	54	1%	436	4%
Torna vármegye			18657	100%	8121	44%	955	5%	0	0%	8470	45%	137	1%	974	5%

III. A népesség felekezeti megoszlása (honos népesség)

C. Torna megye, 1869

Folyó szám	Járás	Település	Honos népesség		Római katolikusok		Görög katolikusok		Görögkeletiek		Reformátusok		Evangélikusok		Izraeliták	
			szám	%	szám	%	szám	%	szám	%	szám	%	szám	%	szám	%
1	Alsó	Barakony	323	100%	132	41%	175	54%	0	0%	4	1%	1	0%	11	3%
2	Alsó	Becskeháza	274	100%	44	16%	11	4%	0	0%	212	77%	3	1%	4	1%
4	Alsó	Dobódél	192	100%	131	68%	5	3%	0	0%	47	24%	0	0%	9	5%
5	Alsó	Égerszög	367	100%	0	0%	0	0%	0	0%	360	98%	0	0%	7	2%
6	Alsó	Jósvafő	729	100%	88	12%	0	0%	0	0%	518	71%	17	2%	53	7%
7	Alsó	Kápolna	177	100%	15	8%	0	0%	0	0%	157	89%	1	1%	4	2%
8	Alsó	Komjáti	604	100%	329	54%	16	3%	0	0%	194	32%	6	1%	56	9%
9	Alsó	Lenke	377	100%	94	25%	0	0%	0	0%	262	69%	0	0%	21	6%
10	Alsó	Nádaska	283	100%	206	73%	8	3%	0	0%	50	18%	2	1%	13	5%
11	Alsó	Perkupa	887	100%	356	40%	3	0%	0	0%	499	56%	0	0%	29	3%
12	Alsó	Petri	450	100%	56	12%	0	0%	0	0%	368	82%	2	0%	23	5%
13	Alsó	Rákó	389	100%	326	84%	49	13%	0	0%	2	1%	0	0%	12	3%
14	Alsó	Szentandrás	518	100%	477	92%	9	2%	0	0%	27	5%	0	0%	5	1%
15	Alsó	Szilás	722	100%	433	60%	0	0%	0	0%	277	38%	0	0%	12	2%
17	Alsó	Szin	735	100%	121	16%	1	0%	0	0%	553	75%	8	1%	43	6%
18	Alsó	Szögliget	915	100%	617	67%	0	0%	0	0%	255	28%	7	1%	36	4%
19	Alsó	Szőlősdárdó	426	100%	19	4%	0	0%	0	0%	396	93%	7	2%	4	1%
20	Alsó	Teresztenye	269	100%	50	19%	0	0%	0	0%	200	74%	1	0%	18	7%
21	Alsó	Varbóc	281	100%	78	28%	0	0%	0	0%	195	69%	2	1%	6	2%
	Alsó járás		8918	100%	3572	40%	277	3%	0	0%	4576	51%	57	1%	366	4%
22	Felső	Áj	506	100%	335	66%	14	3%	0	0%	126	25%	21	4%	10	2%
24	Felső	Derenk	357	100%	353	99%	0	0%	0	0%	0	0%	0	0%	3	1%
25	Felső	Dernő	821	100%	813	99%	1	0%	0	0%	0	0%	3	0%	3	0%
26	Felső	Falucska	551	100%	24	4%	527	96%	0	0%	0	0%	0	0%	0	0%
27	Felső	Görgő	1163	100%	478	41%	1	0%	0	0%	616	53%	2	0%	64	6%
29	Felső	Hídvégárdó	799	100%	537	67%	6	1%	0	0%	167	21%	13	2%	75	9%
30	Felső	Horvátí	307	100%	62	20%	226	74%	0	0%	3	1%	0	0%	16	5%
31	Felső	Jablonca	583	100%	100	17%	0	0%	0	0%	424	73%	30	5%	29	5%
32	Felső	Kovácsvágás	345	100%	345	100%	0	0%	0	0%	0	0%	0	0%	0	0%
33	Felső	Körtvélyes	453	100%	104	23%	0	0%	0	0%	325	72%	6	1%	11	2%
34	Felső	Lucska	475	100%	332	70%	0	0%	0	0%	117	25%	20	4%	6	1%
35	Felső	Méhész	190	100%	37	19%	1	1%	0	0%	137	72%	0	0%	12	6%
36	Felső	Szádélő	284	100%	21	7%	0	0%	0	0%	252	89%	1	0%	10	4%
37	Felső	Torna	1385	100%	1232	89%	8	1%	1	0%	47	3%	31	2%	66	5%
38	Felső	Almás	714	100%	300	42%	0	0%	0	0%	373	52%	0	0%	39	5%
39	Felső	Údvarnok	489	100%	442	90%	1	0%	0	0%	34	7%	0	0%	12	2%
40	Felső	Újfalu	560	100%	444	79%	7	1%	0	0%	97	17%	0	0%	10	2%
41	Felső	Vendégi	443	100%	151	34%	1	0%	1	0%	237	53%	0	0%	22	5%
42	Felső	Zsarnó	565	100%	246	44%	0	0%	0	0%	274	48%	0	0%	45	8%
	Felső járás		10990	100%	6356	58%	793	7%	2	0%	3229	29%	127	1%	433	4%
	Torna vármegye		19908	100%	9928	50%	1070	5%	2	0%	7805	39%	184	1%	799	4%

III. A népesség felekezeti megoszlása (honos népesség)

D. Kassa, 1850

Folyó szám	Város	Városnegyed	Honos népesség		Római katolikusok		Görög katolikusok		Görögkeletiek		Reformátusok		Evangélikusok		Izraeliták		Nem ismert	
			szám	%	szám	%	szám	%	szám	%	szám	%	szám	%	szám	%	szám	%
1	Kassa	Belváros	4928	100%	3492	71%	77	2%	1	0%	179	4%	595	12%	539	11%	45	1%
2	Kassa	Alsókölváros	1336	100%	1075	80%	32	2%	0	0%	31	2%	78	6%	103	8%	17	1%
3	Kassa	Középkülváros	1490	100%	1234	83%	59	4%	0	0%	39	3%	62	4%	69	5%	27	2%
4	Kassa	Felsőkölváros	1841	100%	1676	91%	65	4%	0	0%	18	1%	59	3%	0	0%	23	1%
5	Kassa	Városontúli	263	100%	242	92%	11	4%	0	0%	0	0%	10	4%	0	0%	0	0%
Kassa összesen			9858	100%	7719	78%	244	2%	1	0%	267	3%	804	8%	711	7%	112	1%

III. A népesség felekezeti megoszlása (honos népesség)

E. Kassa, 1857

Folyó szám	Város	Városnegyed	Honos népesség		Római katolikusok		Görög katolikusok		Görögkeletiek		Reformátusok		Evangélikusok		Izraeliták		Egyéb	
			szám	%	szám	%	szám	%	szám	%	szám	%	szám	%	szám	%	szám	%
1	Kassa	Belváros	5976	100%	4435	74%	140	2%	3	0%	180	3%	650	11%	563	9%	5	0%
2	Kassa	Alsókölváros	1608	100%	1304	81%	44	3%	2	0%	39	2%	144	9%	75	5%	0	0%
3	Kassa	Középkülváros	1716	100%	1500	87%	107	6%	0	0%	27	2%	69	4%	13	1%	0	0%
4	Kassa	Felsőkölváros	2142	100%	1921	90%	126	6%	0	0%	14	1%	79	4%	2	0%	0	0%
5	Kassa	Városontúli	226	100%	197	87%	13	6%	0	0%	0	0%	16	7%	0	0%	0	0%
Kassa összesen			11668	100%	9357	80%	430	4%	5	0%	260	2%	958	8%	653	6%	5	0%

III. A népesség felekezeti megoszlása (honos népesség)

F. Sáros Nagy Patak, 1869

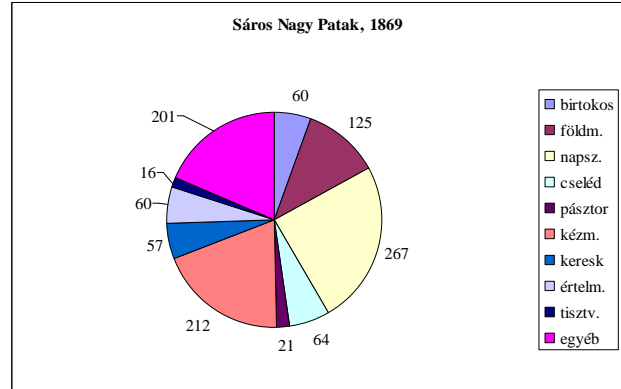
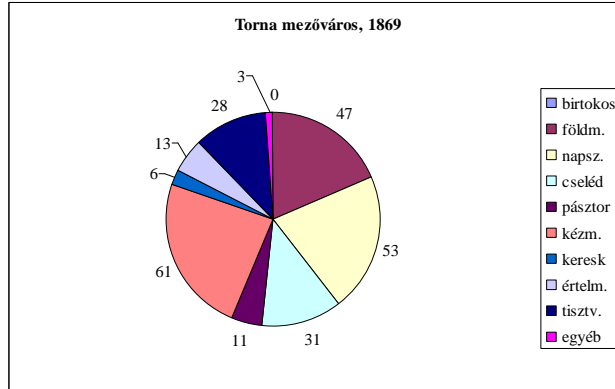
Folyó szám	Járás	Település	Honos népesség		Római katolikusok		Görög katolikusok		Görögkeletiek		Reformátusok		Evangélikusok		Izraeliták	
			szám	%	szám	%	szám	%	szám	%	szám	%	szám	%	szám	%
1	Sáros Nagy Patak	Belváros	2159	100%	640	30%	144	7%	3	0%	672	31%	29	1%	605	28%
2	Sáros Nagy Patak	Hécze	570	100%	106	19%	52	9%	0	0%	368	65%	3	1%	13	2%
3	Sáros Nagy Patak	Fazekas_sor	348	100%	126	36%	19	5%	0	0%	179	51%	1	0%	12	3%
4	Sáros Nagy Patak	Hustác	761	100%	345	45%	335	44%	0	0%	41	5%	2	0%	30	4%
5	Sáros Nagy Patak	Majorok	447	100%	173	39%	105	23%	0	0%	120	27%	5	1%	36	8%
6	Sáros Nagy Patak	Külterület	90	100%	48	53%	7	8%	0	0%	31	34%	0	0%	2	2%
Sáros Nagy Patak összesen			4375	100%	1438	33%	662	15%	3	0%	1411	32%	40	1%	698	16%

IV. Foglalkozásszerkezet

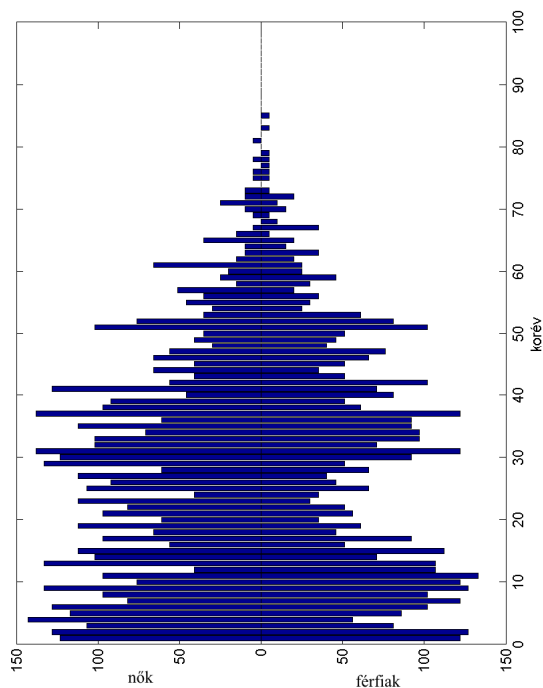
Kassa és Torna megye foglalkozásszerkezete az 1857. évi népszámlálás alapján

Város / megye	Városnegyed / járás	papok	hivatalnokok	katonák	írók, művészek	ügyvédek, jegyzők	egészségügyi személyek	földbirtokok	ház- és járatékbirtokok	gyárosok és kézművesek	kereskedők	hajósok és halászok	mezőgazdasági segéd munkások	ipari segéd munkások	kereskedelmi segéd munkások	másféle szolgák	napszámások	egyéb	
																		egyébféle férfi személyek 14 éven felül	Nők és gyerekek
Kassa	Belváros	71	490	62	79	24	43	53	141	451	119	1	7	379	102	305	170	122	3357
	Alsókölváros	1	44	4	3	0	1	8	22	112	22	0	0	207	5	76	79	33	991
	Középkölváros	1	39	0	6	0	0	14	12	49	13	1	1	227	4	78	239	19	1013
	Felsőkölváros	3	75	2	5	3	3	37	42	47	10	0	6	257	4	114	233	22	1279
	Városon kívüli	0	1	0	0	0	0	2	0	6	0	0	0	18	0	19	45	3	132
	Függelék	0	4	0	3	0	1	2	3	14	0	0	1	70	7	51	12	6	102
	Kassa		76	653	68	96	27	48	116	220	679	164	2	15	1158	122	643	778	205
Torna m.	Felső járás	19	33	0	1	5	4	789	466	81	5	0	3	22	1	288	395	1046	5748
	Alsó járás	21	26	0	0	0	1	956	364	74	3	0	1	13	0	300	446	1154	6379
	Torna vm.	40	59	0	1	5	5	1745	830	155	8	0	4	35	1	588	841	2200	12127

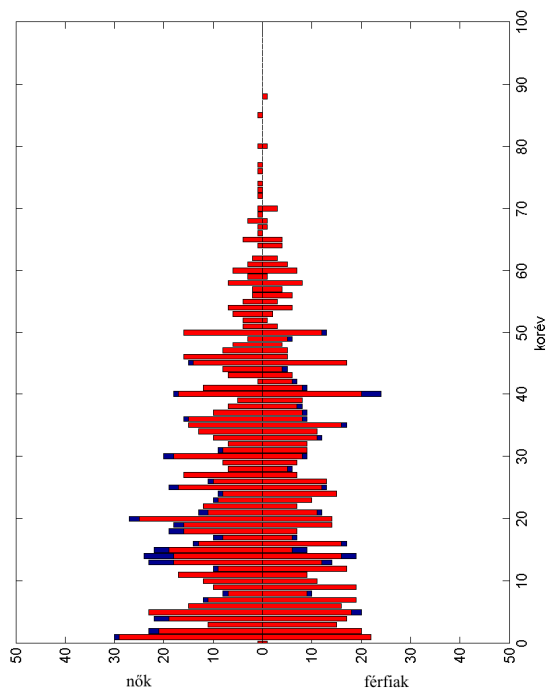
Torna mezőváros és Sáros Nagy Patak foglalkozási főcsoportjainak összevetése



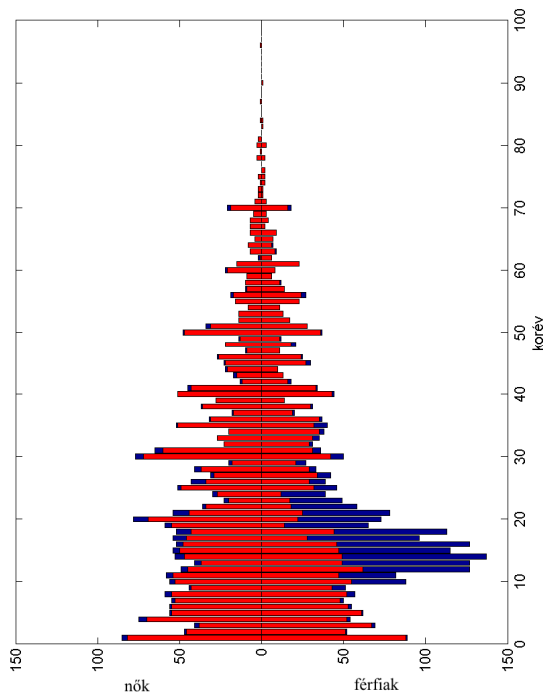
ÁBRÁK: Korszerkezet és a lakófelek megoszlása



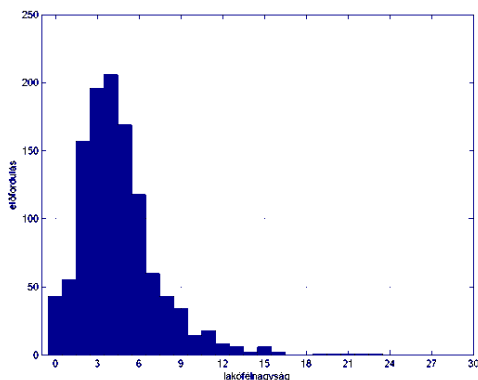
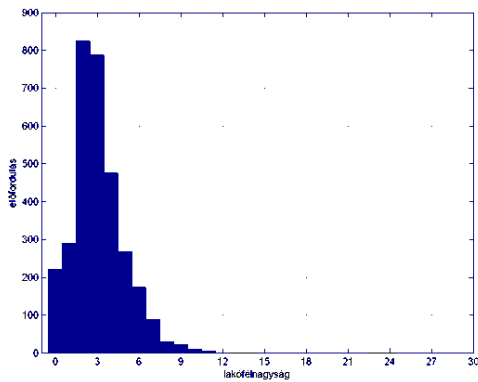
1. ábra, Kassa 1851, honos népesség korfája



3. ábra, Torna mezőváros 1869, a jelenlévő (kék) és a jelenlévő honos (piros) népesség korfája



2. ábra Sárosnagypatak 1869, a jelenlévő (kék) és a jelenlévő honos (piros) népesség korfája



4. ábra A lakófelek lakófélnagyság szerinti eloszlása
a) Kassán (1851, honos népesség) és b) Sárosnagypatakon (1869 jelenlévő népesség)