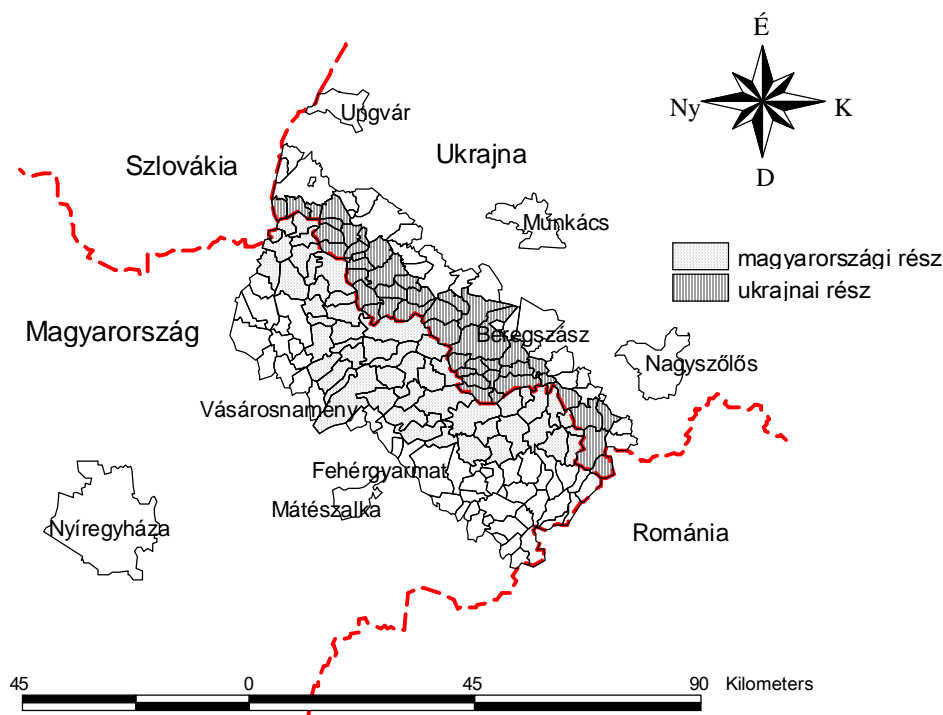


## Az ukrán-magyar határvidék társadalomföldrajzi vizsgálatai, kapcsolatrendszer és együttműködés a két ország határmenti térségében

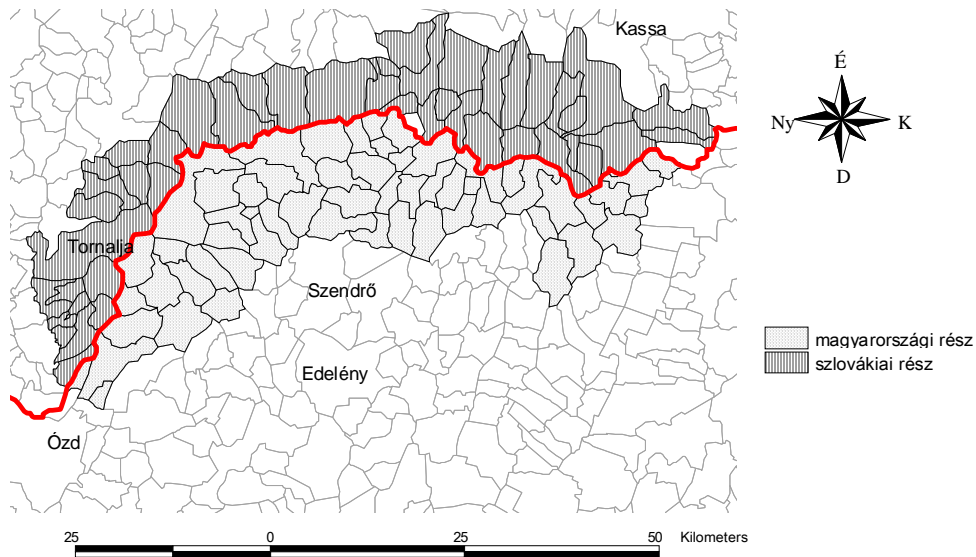
A határvidék kutatás nem csak azért lényeges, mert a tér felosztásakor új megközelítést igényel, amely elkülönül más társadalmi-gazdasági és földrajzi terek vizsgálataitól, hanem azért is, mert attól függően, hogy milyen országok érintkeznek egymással, más és más jellegű az adott határvidék. Korábbi OTKA által támogatott kutatás során foglalkoztunk a szlovák-magyar határvidékkel. A jelenlegi projektben az ukrán-magyar határvidék tanulmányozásakor az egyik cél az volt, hogy ugyanazon módszert használva választ kapjunk arra a kérdésre is, hogy mennyire lehet kidolgozni egy határvidék-kutatási stratégiát, amely elősegítené a határ mindkét oldalán élők helyzetének javulását, gondjainak enyhítését, kapcsolatrendszerének szorosabbá tételét. További cél az volt, hogy társadalomföldrajzi vizsgálatok során képet adjunk a népesség szerkezetéről, annak változásairól, valamint a térség kapcsolatrendszeréről, a határ átjárhatóságáról, és a saját illetve más etnikumok megítéléséről is. Az eredeti program szerint ennek a két határvidéknek az összehasonlítása történt volna csak, azonban két – időközben elnyert – EU pályázatban való részvétel lehetővé tette, hogy négy határvidéken folytathassunk ugyanazzal, illetve közel ugyanazzal, a módszerrel kutatásokat.

Az alábbi határvidékek kerültek bele ebbe a vizsgálatba:

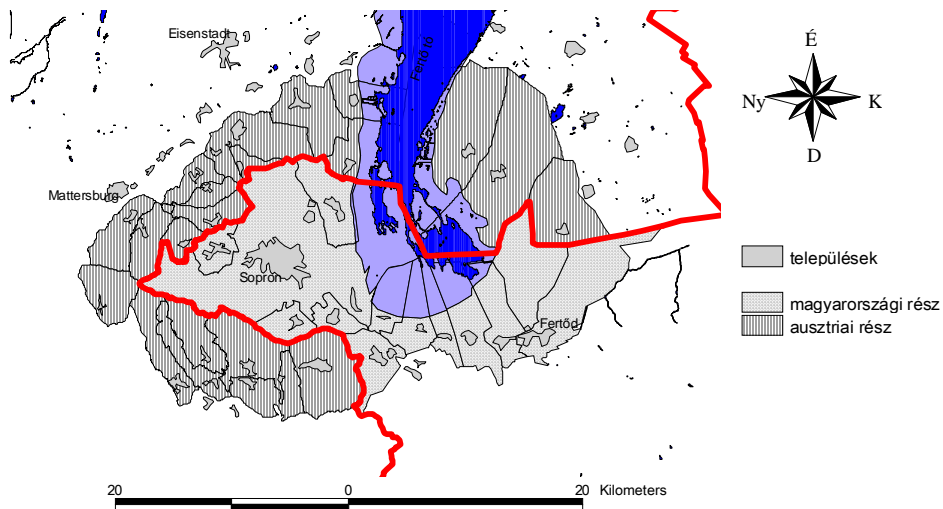
- magyar-ukrán határvidék 98 településsel, a cikkben “Szatmár-Bereg-Kárpátalja határvidék” névvel szerepel (1. ábra)
- magyar-szlovák határvidék Sajó és Hernád közé eső szakasza 105 településsel, a “Sajó-Hernád határvidék” (2. ábra)
- magyar-osztrák határvidék soproni régiója 35 településsel, az Iron Curtain Projectből vett “Kékfrankos határvidék” nevet kapta (3. ábra)
- ír – észak-ír határvidék, 42 körzet Fermanagh, Monaghan és Cavan megyékből, melyről Felső-Erne határvidékként olvashatunk a cikkben (4. ábra).



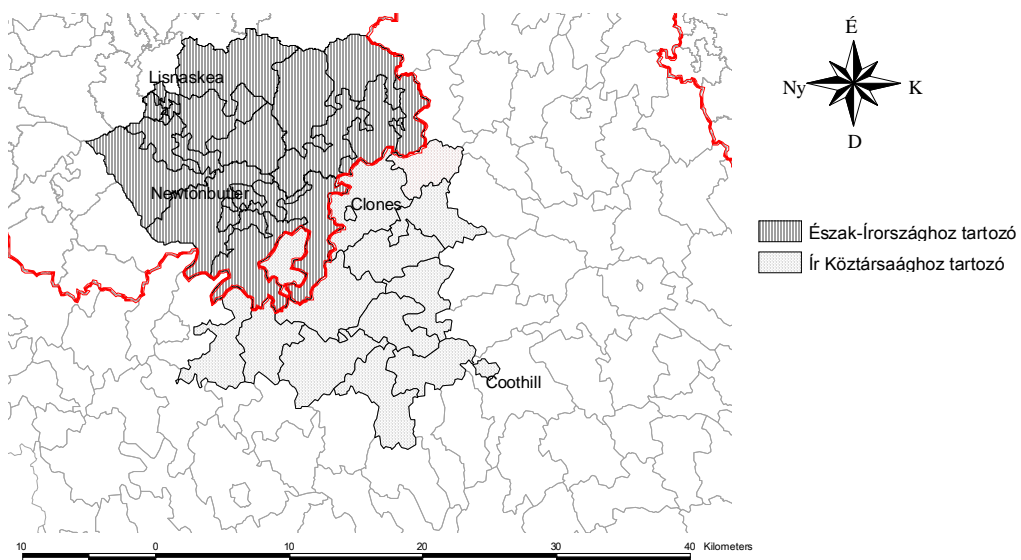
1. ábra Szatmár-Bereg-Kárpátalja határvidék



2. ábra Sajó-Hernád határvidék



3. ábra Kékfrankos határvidék



4. ábra Felső Erne határvidék

### ***A kutatás módszere:***

A statisztikai adatok feldolgozása sokszor nehézségekbe ütközött az összehasonlításokor, hiszen minden országban eltérő módon végzik a népesség felvételezését. Ezért vannak olyan országok, ahol bizonyos összefüggésben nem volt lehetőség vizsgálatokat, számításokat folytatni (összesen 6 ország adatai szerepelnek a kutatásban). Máskor az időintervallumban találunk eltérést, mivel néhány országban nem sikerült visszamenőleg több évre településszintű adatokat beszerezni. Különösen nehéz volt a helyzet Ukrajna esetében, ahol jóformán alig akadt használható adat. Észak-Írországból a tizenöt évvel ezelőtti új regisztrációs egységek, körzetek határainak megváltoztatása tette lehetetlenné a visszamenőleges összehasonlítást. Ott GIS segítségével számított adatokkal dolgoztunk, ugyanis grid (1 km<sup>2</sup>-re vetített) adatok rendelkezésre álltak 1971-től, a népszámlálás éveiből.

Empirikus felvételezésünk kiterjedt a kutatási térség minden településére, kivéve az Ír – Észak-ír határvidéket, ahol a vonzásközpontokat lehetett csak meghatározni az adatfelvétel eltérő módja miatt. (Ennek az egy határvidéknek az esetében történt kis mértékben eltérő módszer alkalmazása, ami leginkább a kérdőív összetételét és magát a felvételezési alapegységek kiválasztását érintette. Ennek a vizsgált térségnek sajátos településszerkezete van, a lakosság kevésbé tömörül jól elkülönülő településekbe, nagyon sokan élnek farmokon. Inkább beszélhetünk regisztrációs egységekről, mint településekről, s maga a statisztika is e szerint tartja nyilván a lakosságot. Ahhoz, hogy meg tudjuk rajzolni a térség vonzáskörzeteit, szükséges lett volna a felvételezésnél a statisztikai regisztrációs egységek szerint kiválasztani a megkérdezetteket. Ám a kiválasztás szempontja esetünkben a lakóhely országhatártól való távolsága volt.) Így a vonzáskörzetek megrajzolására sajnos itt nem kerülhetett sor. Az elemzési egység a háztartások voltak, de az egyes háztartásokból mindig csak egy személy képezte a kérdőívezés alanyát. A vizsgálatba bevontak arányának számítása a teljes népességszámra vonatkoztatva –azaz nem a háztartások számához viszonyítva, de a megkérdezettek esetében is egy fővel és nem a háztartásban élők számát figyelembe véve – történt. Ez az arány a kisebb, homogén településeken 2%-os volt (ezeken a településeken nem valószínűségi, szakértői mintával dolgoztunk), míg Sopron és az Ír – Észak-ír határvidék esetében, (ahol valószínűségi mintát használtunk), 1% körüli (Sopron esetében kicsit kevesebb, az Ír térség esetében kicsit több mint 1%) értéken mozgott.

A korábbi részjelentések csak az ukrán – magyar határvidék tárgyalásával foglalkoztak, ezekben közöltük a népességre, valamint az etnikai preferenciára vonatkozó vizsgálatok eredményeit. Összehasonlító elemzésekre nem került sor, ezért – mivel egyik fő kutatási szempont éppen maga az összehasonlítás volt – a zárójelentés erre helyezi a hangsúlyt, kiegészítve az eredetileg két határvidék összehasonlítását az említett négy vizsgált térség összehasonlítására.

### ***A határmentiség hatása a népességszám alakulására:***

A vizsgált vidékeken a határmentiség gyakran egyben elmaradott területet is jelent. A kilencvenes évektől egyes térségek esetében nagyon sokat változott a helyzet és éppen a határ adta helyzettel összefüggésben megváltozott a régió arculata, élete, megindult a népesség növekedése, ellentétben azzal a folyamattal, amit HOÓZ I. 1992-ben a magyarországi határvidékek népességével foglalkozó munkájában felvázolt. Egyes helyek azonban továbbra is a periférikus területek közé sorolandók, mind földrajzilag, mind társadalmilag. Ha a határ, mint sorompó akadályoztatja a szabad mozgást, a térség népessége gyakran fogyásnak indul. A politikai döntések, az állami intézkedések, amelyek az egyes térségek fejlesztésére (pl. támogatott letelepedések, melyek háttérben az etnikai összetétel megváltoztatása állt leginkább, MOLNÁR J. 2005a) ill. visszafejlesztésére vonatkoztak (HAJDÚ Z. 1992), szintén meghatározó szerepet játszottak az egész vidék társadalmi és gazdasági életére. Az iskolák bezárása és a megélhetés, a munkahely hiánya vagy megléte is közvetlenül hatottak és el- ill. odavándorlási folyamatokat eredményeztek. Látványos a népességszám hanyatlása a

közlekedés-földrajzi árnyékban lévő települések esetében, a kedvezőtlen folyamatok itt még fokozottabbak (MOLNÁR J. 2004, 2005b). Ugyanígy a feszült és háborús hangulat illetve körülmények éppilyen eredményre vezettek. Az említett negatív tényezők és folyamatok a lakosok elvándorlásának megindulását eredményezte, tehát a népességszám változásában a fő elem maga a vándorlási veszteség lesz az első periódusban, majd ha ez a folyamat tovább folytatódik bekövetkezik a születések számának a csökkenése, ami a szelektív vándorlás miatt rohamosan csökken, hiszen éppen a szülőképes korú nők és a fiatal férfiak hagyják el ezeket a területeket nagy számban, akik ráadásul a képzettebbek köréből kerülnek ki. Más népesedéssel kapcsolatos folyamatok is megfigyelhetők egyes térségekben, amikor eltérő kulturális csoport nagy számban költözik be, illetve amikor arányuk megnövekedik egy adott településen (MOLNÁR J. 2003, 2004, 2005a), de ezekre itt nem térek ki, mivel ennek hátterében nem a határmentiség áll.

A népességszám drasztikus változásainak hátterében többnyire a vándorlás áll. Amennyiben a gazdasági, közlekedés-földrajzi, alapvető intézmény ellátottsági, infrastrukturális ill. a politikai helyzet kedvezőtlené válik, leginkább a fiatalabb generáció helybenmaradásának feltételei nem teremődnek meg, így a népességszám erős csökkenésnek indul azok elvándorlásának következtében. Ezt követi az elöregedett közösségek esetében születések számának visszaesése és a halálozási arányszám megugrása. Mind a vizsgált négy határvidék esetében megfigyelhető az elöregedés folyamata, ez alól azok a települések jelentenek csak kivételt, ahol a cigányság nagyobb arányban jelen van, annak kedvező születési mutatói következtében. A legkevésbé elöregedett a Felső-Erne határvidék, a leginkább elöregedett a Kékfrankos területe.

A határ szerepe a népességszám változásában azzal függ össze, hogy az adott térségben mennyire átjárható a határ, illetve ezt is befolyásolja, hogy a határos államok milyen kapcsolatrendszerben állnak egymással. Amennyiben a határ merev és gyakorlatilag akadályként működik mind az áru, mind a személyi közlekedésben, kapcsolatrendszerben, abban az esetben mélyíti, ill. elősegíti a térség negatív folyamatait, így mindenképpen szerepet játszik a népesség elvándorlásában.

#### ***A határvidékek kapcsolatrendszerének vizsgálata a vonzáskörzetek és azok vonzásterületeinek megrajzolásával:***

A vizsgálat célja a határmenti települések kapcsolatrendszerének feltérképezése a vonzásközpontok és azok vonzáserősségének, valamint vonzásterületeinek meghatározásával, amelyek a vásárlási cél és a szolgáltatások helyei szerint kerültek meghatározásra négy európai határvidék mintaterületein (ukrán – magyar, -98 településsel; szlovák - magyar, 105 településsel; osztrák – magyar, 35 településsel, köztük Sopronnal, és ír - észak-ír, 42 közzettel. *1-4. ábra*). A vizsgálat választ keresett arra, hogy van-e a térségek települései között olyan, amelynek határon átnyúló központi szerepe kimutatható, esetleg jelentős, és ha igen, milyen tényezők befolyásolják ennek erősségét.

A kutatás módszere empirikus felvételezés, amely kiterjedt a vizsgálati térség minden településére, kivéve az Ír - Észak-Ír határvidéket, ahol a vonzásközpontokat lehetett csak meghatározni az adatfelvétel módja miatt<sup>1</sup>. A vonzáskörzetek megrajzolására sajnos itt nem kerülhetett sor. Az egyes indexek kiszámításakor a következő módszert használtuk:

Először a **vonzásközpontok** és azok **vonzáserősségének** meghatározása történt kérdőívek alapján, úgy, hogy a megkérdezettek válaszoltak azokra a kérdésekre, amelyek arra irányultak, hogy hol jutnak hozzá különböző szolgáltatásokhoz, illetve hol tudják beszerezni a különböző alapvető ellátásukhoz igényelt javakat. A kiértékeléskor a saját település nem

<sup>1</sup> Az eredeti cél az lett volna, hogy ebben a térségben is ugyanolyan felvételezés készüljön, mint a másik három határvidék mintaterületen. Sajnos a belfasti Queen's Egyetemen dolgozó professzor, akinek irányításával végeztük a kutatást, ezt nem támogatta, arra hivatkozva, hogy ebben a térségben más folyamatok a fontosabbak, amelyek másfajta kérdőívet és mintavételezést igényelnek.

számított, minden megnevezett más község vagy város 1-1 pontot kapott. Ezeket összegezve, a települések különböző pontszámot értek el. Az összehasonlíthatóság miatt, meg kellett határozni az egyes helységeknek a lehető legmagasabb vonzási értékét, amit akkor érne el, ha a fentebb felsorolt összes esetben, minden megkérdezett ugyanazt a települést jelölte volna meg. (megkérdezett háztartások száma szorozva a felsorolt összes eset számával-ahány kérdést tettünk fel, hogy hova jár vagy hol szerez be valamit). Ehhez lehetett viszonyítani azután a ténylegesen elért pontokat, hogy hány százalékértékű a vonzása az adott községnek, vagy városnak. Mivel így nagyon kis számok adódtak, ezt az értéket 100-zal szorozva kapjuk meg végül a vonzáserő mérőszámát.

Az említett módszerrel azt is meg lehetett vizsgálni, hogy mely településekről vonzódnak ezekbe a centrumokba (**vonzásterületek**), és milyen intenzitással, ami a **vonzottsági fokot** eredményezte. (Ebben az esetben az adott településről vett minta elemszámát kellett a felsorolt összes eset számával szorozni, ehhez lett arányítva a megjelölt város illetve falu összeseteinek száma egy településről, és itt felesleges volt a 100-zal történő szorzás.)

A négy határvidéket összevetve az alábbiakban összegezhetjük a vonzásközpont vizsgálatokat.<sup>2</sup> Ha csak a helyi, azaz a határ innenső oldalán jelentkező vonzáserőt vesszük alapul, akkor azt láthatjuk, hogy nincs két egyforma paraméterekkel jellemezhető határvidék. A határ két oldalán is más és más a helyzet, az egyes központok nem ugyanazzal az erősséggel és jelentőséggel rendelkeznek. A magyar-szlovák határvidék mintaterülete esetében figyelhetjük meg, hogy mindkét oldalon az egyes fő központok azonos erősséggel bírnak, így Kassa és Miskolc szerepe is közel egyenlő a saját területek vonzása szempontjából. Azonban míg Kassa közel fekszik a vizsgált mintaterülethez, addig Miskolc elérhetősége a legtöbb, a vizsgálati térségbe bevont településről egy órányi (vagy még több) járásra van tömegközlekedési eszközzel. A szlovákiai oldalon 3 másik jelentős helyi kisváros is kiveszi a részét a központi szerepkörből (Rozsnyó, Tornaalja, Szepsi), a magyarországi oldalon viszont ugyancsak még mindig viszonylag távolabbi települések jóval alacsonyabb vonzáserőt gyakorolnak a térség falvaira (5. ábra).

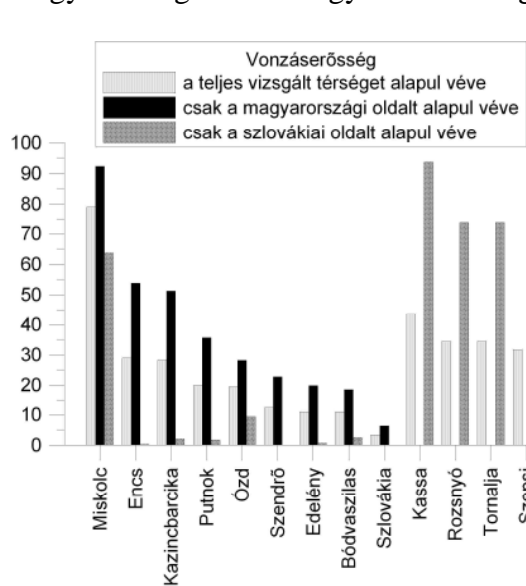
A helyi vonzerő tekintetében az ír – észak-ír határvidéken figyelhető meg többközpontúság mindkét oldalon. A déli részén Monaghan és Cootehill játszik jelentős szerepet, Monaghan, mint az egész megye központja és Cootehill, mint a helyi kisváros, egymással egészen közeli erősséggel. Az északi részen pedig Enniskillen és Lisnaskea, habár a különbség egy picivel már nagyobb köztük, mint a déli központok esetében, de kiemelkedő szerepe mindkét településnek jól kirajzolódik. A felállás itt is hasonló, mint Délen, Enniskillen a megyeközpont, Lisnaskea a helyi kisváros központi szerepkörrel. A déli oldalon Clones jelentkezik, mint jelentős központ, kapaszkodva az előtte lévőkhöz, illetve Cavan is szorosan követi őket, mely szintén megyeközpont, ami földrajzilag nagyon közel esik Monaghan megyéhez, illetve a felvételezés kiterjedt ennek a megyének néhány családjára is. Az északi oldalon a sorban következő központ már messze elmarad az említett listavezetőktől (6. ábra).

Az ausztriai-magyar és a kárpátaljai-magyar mintaterületek esetében a határ egyik oldalán egy-egy város központi szerepe jelentkezik kimagasló értékekkel, mögötte alig hagyva esélyt bármilyen településnek is, valamint a határ másik oldalát tekintve, több központot találunk alacsonyabb vonzerőkkel, de viszonylag kiegyenlített központi szerepkörrel. Az ausztriai-magyar határvidéken Sopron vezető szerepe túlszárnyalja bármelyik térség központjának erősségét, de itt meg kell jegyezni, hogy ebben az esetben minden egyes kis falu, ami a vizsgálatba került, kifejezetten Sopron legszorosabb vonzáskörzetébe tartozik. A kárpátaljai-magyar határvidék esetében Beregszász uralkodó szerepe figyelhető meg az ukrain oldalon.

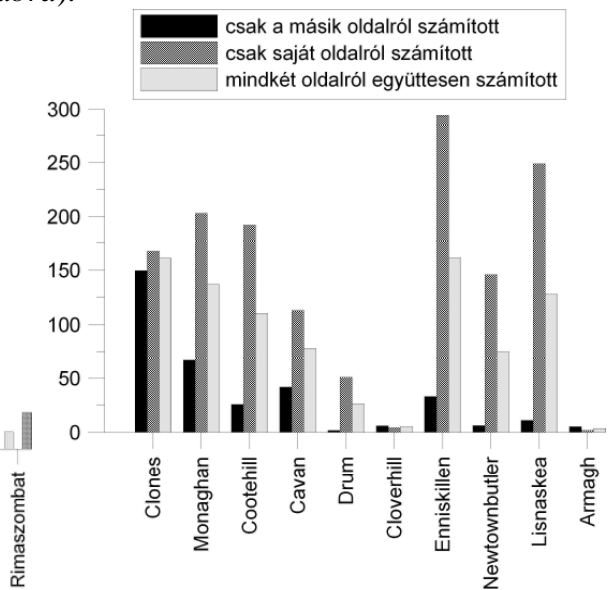
---

<sup>2</sup> Minden esetben csakis a vizsgált mintaterület szempontjából beszélhetünk úgynevezett vonzásközpontokról, hiszen csak az ebbe belevont településeken végeztük el az empirikus vizsgálatokat. Ugyanígy az egyes központok vonzáskörzete is csak a mintaterületen belül értendő.

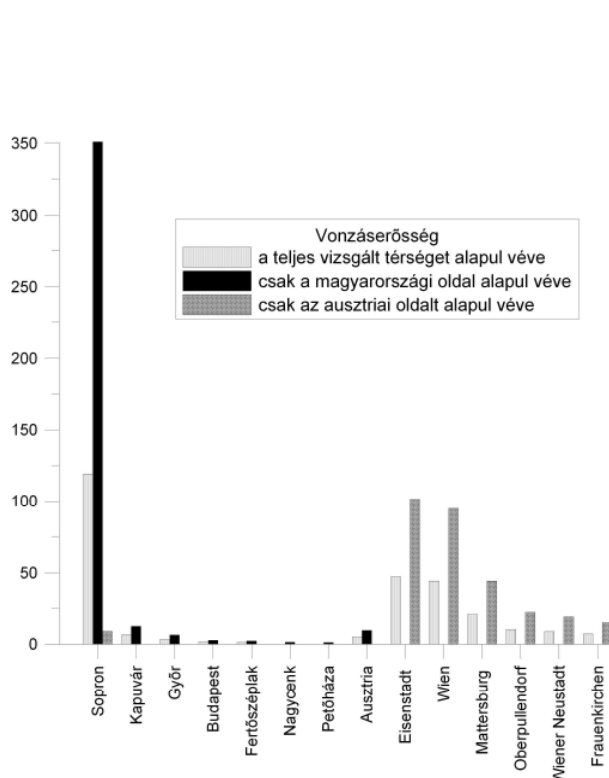
A legharmonikusabb központi szerepmegoszlást a kárpátaljai-magyar határvidék magyarországi oldalán figyelhetünk meg (7-8. ábra).



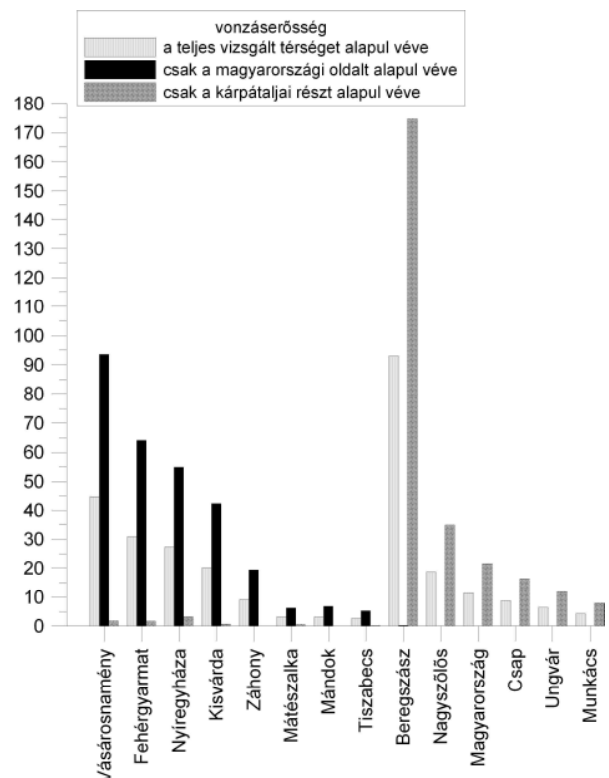
5. ábra A vizsgált szlovák-magyar határterület vonzásoközpontjai és azok vonzásértéke



6. ábra A vizsgált észak-észak-észak határterület vonzásoközpontjai és azok vonzásértéke



7. ábra A vizsgált osztrák-magyar határterület vonzásoközpontjai és azok vonzásértéke

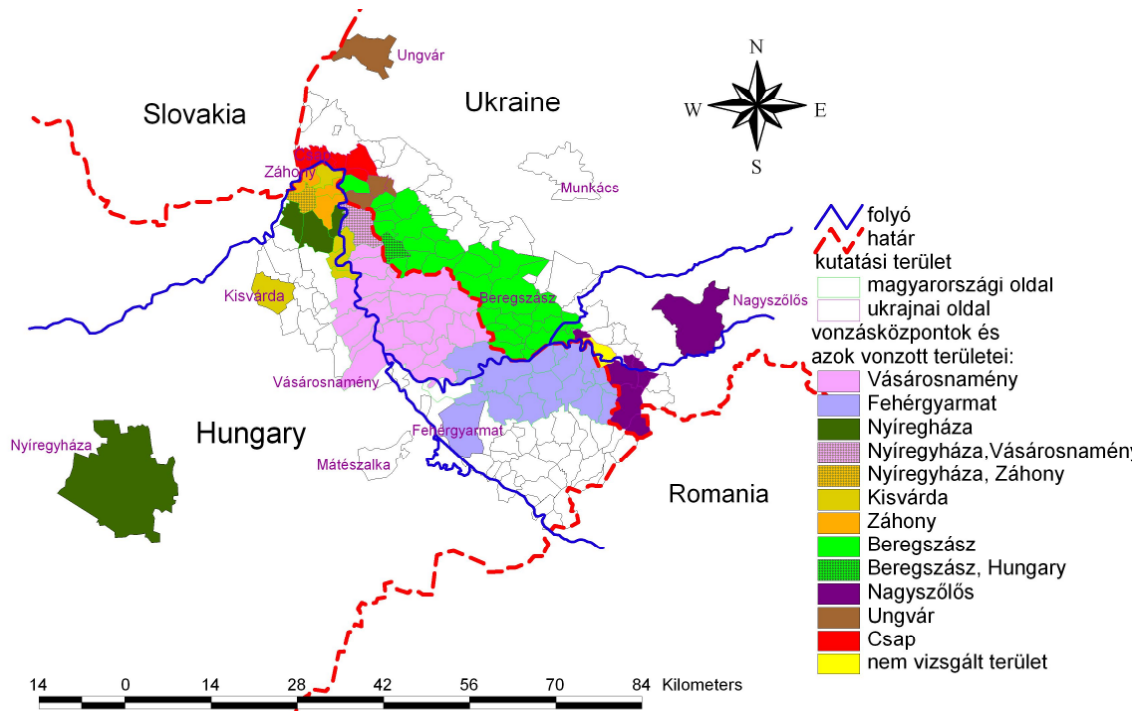


8. ábra A vizsgált ukrán-magyar határterület vonzásoközpontjai és azok vonzásértéke

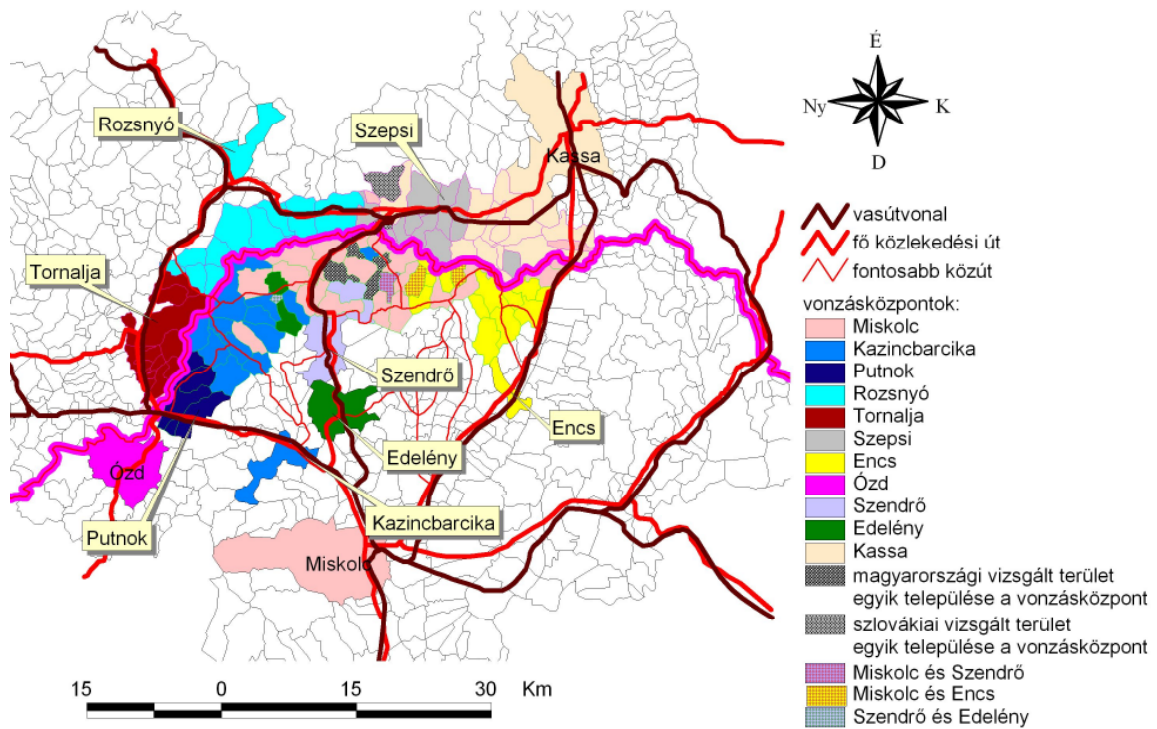
Minket azonban az érdekelt jobban, hogy a határ másik oldaláról nézve jelentkeznek-e vonzásoközpontok, amelyeknek a határ másik oldalán is van vonzott területe. Érdekes eredményt kaptunk. A magyarországi és szomszédos országok esetében nem találtunk

jelentősebb központot Miskolc kivételével. Viszont egyetlenegy nem-magyarországi településnek sem volt kimutatható vonzereje a határ másik oldaláról vett településeket alapul véve. Magyarországi oldalon Sopron és Nyíregyháza esetében találkoztunk még némi vonzeróval, de ezek jelentősége igen csekély. Különösen Sopron esetében volt ez meglepő, de ebben a vizsgálatban nem szerepeltek olyan kérdések, hogy hova jár fogorvoshoz, vagy étterembe. Ezeket a kérdéseket beépítve az eredményünk valószínű jelentősen módosult volna. Az ír határvidék esetében azonban azt tapasztaltuk, például Clonesnál, hogy a másik oldalról jelentkező vonzódás éppen olyan erősségű szinte, mint a helyi. A további központoknál ez az egyenlőség ugyan már nem figyelhető meg, de minden déli városkának volt értékelhető központi szerepköre a határ túloldalán élők válaszait alapul véve. Az északi részen is találkozunk a határon átnyúló szerepkörrel, csak ez jóval kisebb erősségű. Ennek hátterében a jelenlegi kiskereskedelmi termékek és egyes szolgáltatások árfekvése közötti különbség áll, ami a déli oldal javára jelentkezik vonzeróval, hiszen ott olcsóbbak a termékek és a szolgáltatások általában (5-8. ábra).

Vizsgálatunkban fontos volt az a megközelítés, amikor mindezeket az információkat szintetizáltuk és térképre vittük (9-11. ábra). Magának a módszernek az eredménye kapcsán, amikor a főbb vonzásoközpontokat tüntettük fel a hozzájuk tartozó kutatott térségben megjelenő vonzott településekkel, homogén és heterogén (aszerint, hogy egy vagy több főbb vonzásoközpontja volt-e), illetve szétszóródott és tömörödő vonzott térségek (aszerint, hogy a vonzott települések egymás mellett vagy egymástól távol helyezkedtek el) voltak elkülöníthetők. (Ezt a vizsgálatot az ír – észak-ír határvidék esetében nem tudtuk elvégezni, a már említett okok miatt.) Ennek alapján a határvidékek országonkénti lebontásban az alábbiakat mutatják: a vonzott térség **tömörödő és homogén** volt az ausztriai-magyar határvidék magyarországi oldalán, valamint a kárpátaljai-magyar határvidék kárpátaljai oldalán. **Tömörödő és heterogén** vonzott térségnek bizonyult a szlovákiai-magyar határvidék szlovákiai része valamint a kárpátaljai-magyar határvidék magyarországi oldala. **Tömörödő és szétszóródó heterogén** vonzott térségek is előfordultak a szlovákiai-magyar vizsgált terület magyarországi részén. Végül **szétszóródó és heterogénnek** bizonyult az ausztriai-magyar teszt-terület ausztriai oldala. A legelőnyösebb struktúrájú terület az, amikor heterogén és tömörödő mintázatot kaptunk (szlovákiai-magyar határvidék szlovákiai része, ukrainai-magyar határvidék magyarországi része). A homogén tömörödő abban az esetben előnytelen, ha ez nagyobb térséget ölel fel, hiszen egyetlen központ ural nagy területet, ahol ez a vonzott területek perifériáiról már nehezen elérhetővé válik (ukrainai-magyar határvidék kárpátaljai része). A szétszóródó heterogén vonzott területek nem kedvezőek sem a településekről való megközelítésben, sem a központok koordináló szerepkörének szempontjából (ausztriai-magyar határvidék ausztriai része, szlovákiai-magyar határvidék egyes magyarországi területe).

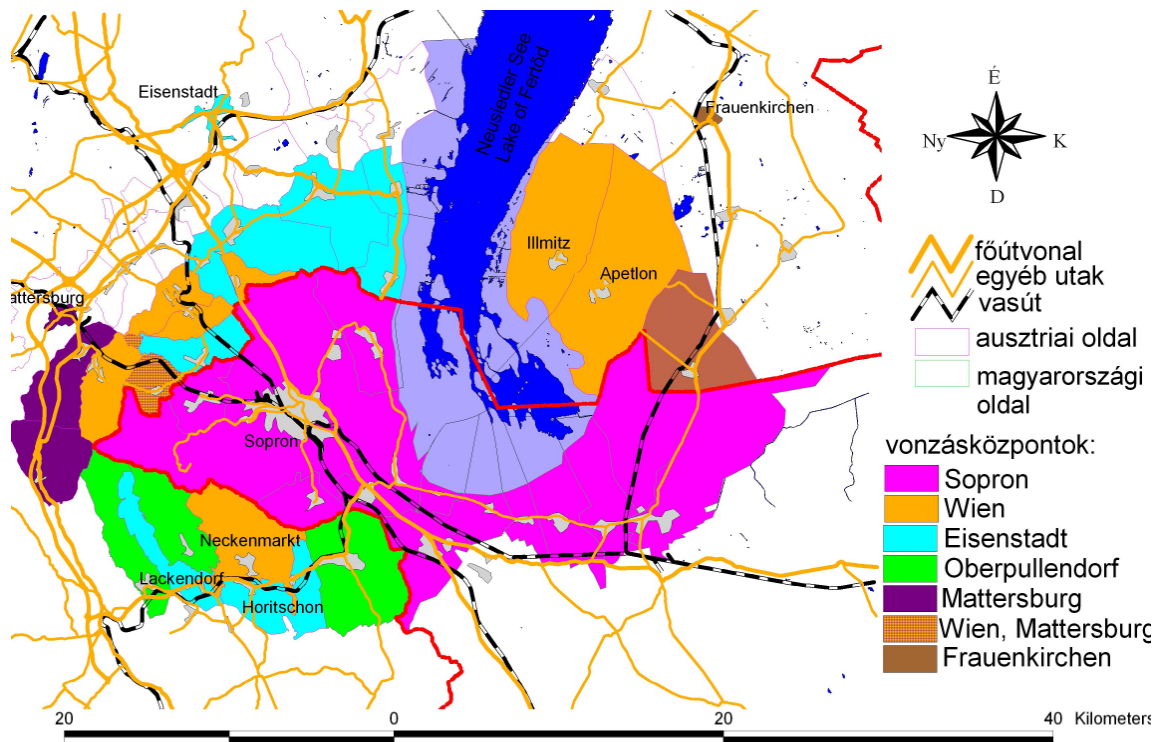


9. ábra Szatmár-Bereg-Kárpátalja határvidék vonzásközpontjai és azok vonzott területei



10. ábra Sajó-Hernád határvidék vonzásközpontjai és azok vonzott területei





11. ábra Kékfrankos határvidék vonzasközpontjai és azok vonzott területei

Láthatjuk, hogy a történelmi múlt, amely mind a négy vizsgált határvidék esetében összetartozó, egymással összefonódó, egységes területeket hasított ketté, a mai napig magán viseli e sebeket. Egyes esetekben az elvesztett történelmi központokat nem tudták pótolni a helyben kijelölt új szerepkörrel felruházott települések, így irreálisan messzire találjuk a településtől azt a nagyobb várost, ami fel tudta vállalni az elvesztett szerepkört (Miskolc és vonzaskörzete). Másik szempögből nézve, az egykori központok, mint Kassa, Sopron, Beregszász, stb, elveszítették azokat a vonzott településeiket, amelyek a határvonás után a másik oldalra kerültek, és talán Sopron esetében lehetünk tanúi ennek az újraéledésének, ha lassan is. Ugyanakkor azt is látnunk kell, ha a határ átkelésekor nincs ellenörző pont, a határ két oldala között intenzívebb az átjárás, még az eltérő pénznem ellenére is. Nyilvánvaló az is, hogy ezeket a mozgásokat, mivel a vizsgálat alapjául a szolgáltatás és a kiskereskedelem adta az alapot, az egyes érintkező országok közötti e termékeinek és szolgáltatásainak árfekvése közötti különbségei nagyban meghatározták, mind az irányát, mind az intenzitását. Itt kell megjegyezni, hogy ugyanez mozgatja a valamilyen szempontból illegális célú átjárásokat is (illegális kereskedelem, munkavállalás).

**Etnikai preferencia vizsgálat:**

A vizsgált határvidékek etnikai képe változatos. A Sajó-Hernád és a Szatmár-Bereg-Kárpátalja határvidéket a magyar oldalon egyes községekben jelentős cigány populáció jellemzi, míg a határ másik oldalán a magyarok élnek többnyire többségben, de néhány településen kisebbségben. A Kékfrankos határvidéken a magyar oldal népessége elég egyhangú, magyar nemzetiségűek jellemzik (93,37%), jelentősebb kisebbség a német (3,76%) és a horvát (2,45%), de közülük sokan kettős nemzetiségűnek vallották magukat, azaz magyarnak is. Az osztrák oldalon a horvátok jelentenek kisebbséget, a magyarok aránya ott nagyon alacsony. A Felső-Erne vizsgált területen jelentősebb szerepet kap a vallási megosztottság, mint az etnikai különbözőség. Ezt a vizsgálatot teljes egészében nélkülöznünk kellett ezen a határvidéken, mivel a helyi kutatók véleménye szerint a felvételezésben az erre

irányuló kérdés csak zavart keltett volna a megkérdezettek körében. Így a továbbiakban csak a három másik határvidék vizsgálati eredményeit hasonlítjuk össze (1. táblázat).

A határmenti térségek kutatásánál gyakran alkalmazott vizsgálat az etnikai rokonszenv és önértékelés mérése. Ilyen preferencia elemzést végzett Éger György 1996-ban, több határvidéken is. Az általa leírt módszer alkalmazásával - Bogardus-skála módosított változata - (ÉGER GY. 1996), mindhárom vizsgálati térségben elvégeztük az etnikai szimpátia vizsgálatot. Felvételezésünkben 19 nemzet, ill. nemzetiség szerepel (Éger 21-et használt), amelyet a megkérdezetteknek rangsorolni kellett 1-5 fokozatú skálán, aszerint, hogy mennyire ellenszenves ill. rokonszenves (1=legkevésbé kedvelt, 5=leginkább kedvelt) az adott népcsoport.

Mind a három esetben az tapasztalható, hogy a magyar oldal az értékelendő nemzetek, népcsoportok többségét kevésbé találta szimpatikusnak, mint a határ másik oldalán élők. A legalacsonyabban értékelték általában a különböző nemzeteket a Sajó-Hernád határvidék magyarországi oldalán élő lakosai. Az ukránokat, a ruténeket, a szerbeket, horvátokat, a szlovéneket és az arabokat ők kedvelik legkevésbé, minden esetben 2,99 alatti indexet adtak az említett népcsoportoknak. De az önértékelésük is a legkedvezőtlenebb a vizsgáltak körében.

Mindhárom területen nagyon alacsony értékeket kapott a cigányság (2,19). A legalacsonyabb értékeket a Szatmár-Bereg-Kárpátalja határvidék magyarországi oldalán adtak nekik, ahol a kapott szimpátia indexük átlaga 1,87. A legmagasabb pontértéket a Kékfrankos határvidék ausztriai oldalán érték el, 2,63-as átlaggal. Az osztrákok körében is ez az egyik legkedvezőtlenebb érték, még az araboknak adtak egy tizeddel kevesebbet, 2,53-at.

1 táblázat *Etnikai preferenciák a vizsgált határvidékeken*

Határvidék	Kékfrankos magyarországi oldal	Kékfrankos ausztriai oldal	Sajó-Hernád magyarországi oldal	Sajó-Hernád szlovákiai oldal	Szatmár-Bereg-Kárpátalja magyarországi oldal	Szatmár-Bereg-Kárpátalja ukrainai oldal	
<i>Etnikai csoport</i>							<i>átlag</i>
<i>magyarok</i>	4.54	4.58	4.40	4.78	4.63	4.53	<b>4.58</b>
<i>szlovákok</i>	3.03	3.66	3.31	3.83	2.94	3.35	<b>3.35</b>
<i>ukránok</i>	2.76	3.17	2.54	2.78	2.62	3.76	<b>2.94</b>
<i>rutének</i>	2.97	3.11	2.68	2.79	2.69	3.55	<b>2.96</b>
<i>románok</i>	2.55	2.81	2.54	2.74	2.32	2.69	<b>2.61</b>
<i>szerbek</i>	2.64	3.05	2.29	2.38	2.35	3.12	<b>2.64</b>
<i>horvátok</i>	3.32	3.80	2.78	3.21	2.85	3.17	<b>3.19</b>
<i>szlovének</i>	3.35	3.65	2.98	3.36	3.09	3.35	<b>3.30</b>
<i>osztrákok</i>	3.37	4.69	3.84	3.78	3.67	3.67	<b>3.84</b>
<i>lengyelek</i>	3.56	3.64	3.45	3.79	3.49	3.68	<b>3.60</b>
<i>csehek</i>	3.20	3.63	3.30	4.45	3.22	3.67	<b>3.58</b>
<i>németek</i>	3.48	3.90	3.76	4.00	3.72	3.71	<b>3.76</b>
<i>cigányok</i>	2.45	2.63	2.11	2.12	1.87	1.94	<b>2.19</b>
<i>oroszek</i>	2.78	3.09	2.63	2.60	2.40	3.58	<b>2.85</b>
<i>amerikaiak</i>	3.51	3.14	3.78	3.93	3.82	3.64	<b>3.64</b>
<i>japánok</i>	3.45	3.43	3.77	3.84	3.51	3.50	<b>3.58</b>
<i>zsidók</i>	3.00	3.06	3.11	3.43	3.17	3.28	<b>3.17</b>
<i>arabok</i>	2.53	2.53	2.50	2.66	2.73	2.59	<b>2.59</b>
<i>franciák</i>	3.28	3.19	3.77	3.84	3.40	3.25	<b>3.46</b>

A másik igen alacsonyan értékelt népcsoport az arab (2,59), szinte azonos minősítést kaptak a Kékfrankos határvidék mindkét oldaláról és a Sajó-Hernád határvidék magyarországi oldaláról, 2,5 érték körüli indexekkel. A legkedvezőbben a Szatmár-Bereg-Kárpátalja határvidék magyarországi oldal álltak hozzájuk, de itt is csak 2,73-os értékkel.

Az arab etnikum után a legkevésbé kedveltek a románok, 2,61-es átlagértékükkel, a Szatmár-Bereg-Kárpátalja határvidék magyarországi oldalán adtak nekik a legalacsonyabb pontértéket, (ők azok, akik a legközvetlenebb kapcsolatban vannak velük), 2,32-es indexszel szerepel körükben a románság. Kedvezőtlen még a szerbek (2,64), az oroszok (2,85), az ukránok (2,93) és a rutének (2,96) megítélése.

A zsidóság (3,17), a horvátok (3,19) értékelésük alapján a középmezőnybe kerültek, ahogyan a szlovének (3,30) szlovákok (3,35) és a franciák is.(3,45).

A más, nem a saját, nemzetiségi megítélésében a nyertesek a magyarok, de őket csak a Kékfrankos határvidék osztráksága értékelt, viszont olyan magasra, hogy az azon a határvidéken élő magyarság önmagát sem becsülte ily nagyra (4,58). Ez az érték azonban megegyezik a teljes magyarság önértékelésének indexével. A többség körében kedveltek a németek (3,76), az osztrákok (3,67), az amerikaiak (3,64), a lengyelek (3,60), a japánok (3,58) és a csehek (3,58). A németek (3,48), az osztrákok (3,37) és a csehek (3,20) a Kékfrankos határvidék magyarországi oldalán, az amerikaiak és a japánok az ausztriai oldalán értek el kedvezőtlenebb értékeket. A lengyelek pedig a Sajó-Hernád határvidék magyarországi oldalán kaptak alacsonyabb pontértéket (3,45). A szimpátia tehát ott egy kicsit megtörik, ahol valamilyen gazdasági vagy egyéb kapcsolat fenn áll a nemzetek között, ha konkurenciát látnak a másokban, vagy ha a történelmi kapcsolatok kedvezőtlenül alakultak és ez a jelenben sem tudott feloldódni.

Az ukránok és a szlovákok pontértékei a vizsgált határvidékek ukrainai ill. szlovákiai oldalán a legmagasabb. Ennek hátterében gyakran a félelem áll. Az ottani megkérdezettek többször említették, hogy mennyi hátrány éri őket pusztán azért, mert magyarok, és mennyire nem szeretik őket „újdonsült” hazájukban. Személyes felvételezési tapasztalataink is azt mutatják, hogy az ott élő magyarok többsége felértékelte ezeket a népcsoportokat, ugyanis nagyfokú félelem kísérte az adatszolgáltatást. Nem egy esetünk volt, amikor egyenesen visszakérték és széttépték a kérdőívet, annyira tartottak valamiféle fenyegetettségűtől. Mások jó értéket adtak, ugyanakkor saját szavaikkal olyan történeteket meséltek, amelyben ellenszenvüket hangsúlyozták a hatalmat képviselő néppel szemben (különösen Szlovákiában). Idegeneknek nyilvánítják őket a saját szülőföldjükön, és amikor átjönnek Magyarországra, gyakran nem magyarnak minősítik őket (“ukránok”, “szlovákok”). Ezért gyakran sehova se tartozónak érzik magukat.

Az önértékelés esetében azt figyelhetjük meg, hogy az osztrákok elégedettebbek magukkal (4,68) mint a magyarok (4,58). A magyarság legkevésbé szereti magát a Sajó-Hernád határvidék magyarországi oldalán (4,40) és éppen ugyanezen a határvidéken becsüli legtöbbször magát a magyarság a szlovákiai oldalon (4,78). Ennek hátterében az lehet, hogy az összes határvidék közül ez a magyarországi térség a legelmaradottabb, több települést is a kihálás fenyeget. Az itt élő lakosság jó része elhagyta e vidéket, leginkább az idős népesség maradt a nehezen megközelíthető, elzárt falvakban. Az itt maradtaknak a nehézségekkel és a tehetetlenséggel, kiútatlansággal kell szembe nézniük, ami nem növeli önértékelésüket. A határ másik oldalán ezzel ellentétben a Rimaszombat, Rozsnyó és leginkább a Kassa környéki településeken a lakosság száma növekvő, gyakran a városok alvótelepülései. Az itt élő magyarság identitása erős, magyarsághoz való tartozását nem szégyelli, hanem büszke rá.

### **Összefoglalás:**

A határvidék önmagában nem jelent hátrányt, egyes térségekben éppen a dinamikusabb kapcsolatrendszer következtében a vidék egyik meghatározó erőforrása lehet (Kékfrankos

határvidék). Ezt a kapcsolatrendszert természetesen az adott határ két oldalán lévő országok egymáshoz fűződő viszonyrendszere jelentősen meghatározza, illetve a két ország közötti társadalmi, gazdasági és politikai különbségek és azonosságok szintén nagymértékben befolyásolják. A helyi lokalitások, azok irányítói, ill. az egyes közösségek meghatározó személyiségei, leginkább a társadalmi élet színterén tudnak jelentős eredményeket elérni, amelyek aztán kihathatnak a gazdasági tényezőkre is. Különösen a politikai, kulturális feszültségek oldását tehetik eredményessé.

*A kutatások azt mutatták, hogy a vizsgált négy határvidéken a következők befolyásolták a határ két oldalán lévő térségek közötti kapcsolatokat:*

1. politikai helyzet
2. a határátkelők, ellenőrzőpontok megléte
3. rokon kapcsolatok (a legális határon átnyúló kapcsolatrendszert erősítette az intenzívebb rokonsági kapcsolatrendszer (MOLNÁR J. 2005a)
4. gazdasági helyzet (az illegális határon átnyúló kapcsolatokat is befolyásolja), árák közötti különbségek
5. a határvidék településhálózata (rurális vagy városi térség), ez utóbbi esetben intenzívebb a kapcsolatrendszer.

*A négy határvidék esetében az alábbi problémákra figyelhettünk fel:*

1. Politikai konfliktus, amelyek rendszerint a meglévő államok vagy pártok között feszülnek (Felső-Erne, valamint Sajó-Hernád, Szatmár-Bereg-Kárpátalja, ill. Kékfrankos határvidékeken, ez utóbbi három esetben különösen a múltban) (MOLNÁR J. 2004)
2. Gazdasági gondok, mint a rurális térségek elszigeteltsége, az elszegényedés, stb. (ezek leginkább a Sajó-Hernád és a Szatmár-Bereg-Kárpátalja határvidékeken figyelhetők meg) (MOLNÁR J. 2004)
3. Demográfiai probléma (az összes határvidék esetében megjelenik, de jelenleg legkevésbé a Kékfrankos és a Felső-Erne határvidékeken jelent gondot, bár előbbi esetében a legmagasabb értékű az elöregedés). Itt azt is meg kell jegyezni, hogy a természetes szaporodás majdnem egész Európában nagyon alacsony, ill. helyenként negatív, de a vizsgált térségben több helyen az elvándorlási tényező meghatározó mértékben rontja, illetve fokozza ezt a helyzetet.
4. Társadalmi és etikai problémák, és etnikai konfliktus; az elszegényedtség, a faji, vallási előítéletesség, stb. (Felső-Erne határvidék, Sajó-Hernád, Szatmár-Bereg-Kárpátalja határvidékek).

Ezek orvoslása érdekében első lépésként meg kell ismerni az adott térség jelenlegi helyzetét és történelmi hátterét. A helyi és az országos politikai vezetőknek is jelentős befolyása van a területek helyzetének javításában. Ezek egyezmények, kompromisszumok, alkalmas törvények és törvénykezések nélkül nem valósulhatnak meg. A gazdasági körülmények javításához nem elegendő csak a támogatás, megfelelő és vonzó körülmények szükségesek a sokszor a humán erőforrását elvesztett térségeknek, hogy visszatérhessenek a lakosok és tudjanak vállalkozni, jövőjüket tervezni, és ennek jó biztosítéka legyen. Ezáltal a demográfiai bajokon is lehetne segíteni. A legnehezebb kérdés az etnikai és vallási feszültségek feloldása, amely csakis hosszú távú program segítségével valósulhatna meg.

#### *Irodalom*

- HAJDÚ Z. 1992: Település- és településhálózat-fejlesztési politika Magyarországon az államszocializmus időszakában. – Földrajzi Közlemények XL. kötet, 1-2. szám, pp. 29-37.
- HOÓZ I. 1992: A határmenti települések elnéptelenedése – Statisztikai Szemle, december, pp. 1005-1017.

- MOLNÁR J. 2003: The process of depopulation of a rural region on the Hungarian side of the Hungarian-Slovakian borderland located between the rivers of the Sajó and Hernád (demographic changes in the 20<sup>th</sup> century) XXth Congress of the European Society for Rural Sociology. 18-22, August, 2003, Sligo, Ireland
- MOLNÁR J. 2004: Néesség és etnikum három határvidéken. II. Magyar Földarzi Konferencia 2004, Szeged, Szeptember 2-4. CD
- MOLNÁR J. 2005a: Összehasonlító társadalomföldrajzi vizsgálatok négy európai határvidéken – Észak-magyarországi Stratégiai Füzetek II. évf. 1. szám pp. 22-35.
- MOLNÁR J. 2005b: