



Självverksamhetsanalys- som utgångspunkt för kommunikativa strategier

Solveig Berg Lejon & Gun Lidestav

Arbetsrapport 184 2007

SVERIGES LANTBRUKSUNIVERSITET
Institutionen för skoglig resurshushållning
S-901 83 UMEÅ
Tfn: 018-671000



ISSN 1401-1204
ISRN SLU-SRG--AR—184--SE

FÖRORD

I föreliggande rapport presenteras resultat av ett delprojekt inom ramen för forskningsprogrammet "Arbetsmiljö och effektivare teknik för privata skogsbrukare" (även kallat FÖR-programmet). Nu erhållna resultat, vilka kompletterar tidigare undersökningar av privata skogsbrukare, kommer användas för att utveckla strategier för effektivare kommunikation och utbildningsinsatser. Resultaten kommer även att ligga till grund för kommande vetenskaplig publicering. Delprojektet har finansierats av KSLA, Gunnar och Birgitta Nordins fond, vilka härmed tackas.

Umeå i september 2007

Gun Lidestav

INNEHÅLL

FÖRORD	1
INNEHÅLL	2
BAKGRUND OCH SYFTE	3
MATERIAL OCH METOD	3
RESULTAT	4
Själverksamhetens omfattning och inriktning	4
Demografiska variabler	5
REFERENSER.....	11
BILAGA 1: ENKÄTFORMULÄR	12

BAKGRUND OCH SYFTE

Sveriges 345 000 privata skogsägare, som numera är de en ytterst heterogen grupp företagare, är ansvariga för ungefär hälften av landets skogsareal och virkesproduktion. Under de senaste årtiondena har också en rad studier genomförts i syfte att beskriva skogsägarkåren med avseende på olika aspekter, liksom att gruppera och karaktärisera dessa (för aktuell litteraturgenomgång se Ingemarsson 2004). En aspekt som dock undersökts sparsamt är det självverksamma skogsarbetet, dess omfattning, inriktning och förändring över tid. Detta trots att praktiskt skogsarbete (självverksamhet) för många skogsägare är en viktig del av skogsägaridentiteten och i själva verket en av familjeskogsbrukets främsta produktionsfaktorer (Larsson 1994). Det är också en tillgång för familjeskogsbruket och för svenskt skogsbruk som helhet att många, trots annat arbete och inkomster, ägnar en stor del av sin fritid till att utföra olika åtgärder på fastigheten. Flertalet skogägare utför någon form av praktiskt skogsarbete och den "typiske" skogsägaren ägnar 2-10 veckor per år till självverksamt skogsarbete på fastigheten (Anon 1998). Totalt utför skogsägarna och deras familjer ca 12 miljoner arbetstimmar i avverknings- och skogsvårdsarbete (Anon 2004). Å ena sidan bidrar detta till att upprätthålla en brukartradition och en livsstil som är relativt opåverkad av snabba konjungtursvängningar och kortsiktiga lönsamhetsbedömningar (Törnqvist 1995), men samtidigt innebär det att de allra flesta självverksamma skogsägarna saknar en gedigen/professionell erfarenhet av skogsarbete. Den teknik som används vid arbetet, skogsägarnas utbildning, ålder etc, är också mycket skiftande (Lidestav & Nordfjell 2002). Det finns dessutom mycket som tyder på att skogsägarnas kunskaper om praktiskt skogsarbete sjunker och att det blir allt svårare att nå stora delar av skogsägarkåren via traditionella informationskanaler som t ex studiecirkel och skogs dagar.

Syftet med denna studie är att identifiera och beskriva kategorier av självverksamma skogsägare med avseende på generella demografiska variabler samt skogligt relaterade bakgrundsvariabler.

- Omfattning och inriktning på det praktiska och administrativa skogsarbete de själva utför.
- Hur de bedömer sina skogliga kunskaper
- På vilket sätt de förvärvat sina kunskaper

MATERIAL OCH METOD

Ett redan insamlat material har använts bestående av enkätsvar från privata skogsägare, vilket utgör ett urval av landets samtliga ägare av skogsfastigheter. För att erhålla en

representativ bild av de privata skogsägarna utvecklades en undersökningsdesign i samarbete med Enheten för lantbruksstatistik vid Statistiska centralbyrån i Örebro. Samtliga brukningsenheter med minst 5,0 ha skogsmark stratifierades efter storlek, 5-49, 50-399 och 400 ha eller större, och ägargrupper, som definierades enligt följande: brukningsenheter med en manlig ägare, brukningsenheter med en kvinnlig ägare, brukningsenheter med flera manliga ägare – en av männen valda, brukningsenheter med flera kvinnliga ägare – en av kvinnorna valda, brukningsenheter med båda manliga och kvinnliga ägare – en man vald och brukningsenheter med både manliga och kvinnliga ägare – en kvinna vald. Urvalet omfattade 1250 manliga och 1250 kvinnliga skogsägare i åldern 18 till 81 år. Enkätformuläret som utformades och testades på ett tjugotal skogsägare, återfinns i bilaga 1. För registerhantering, urvalsallokering samt slutligt urval svarade Statistiska Centralbyrån. Enkäten skickades ut i mitten av november 1997. Efter brev- och telefonpåminnelser avslutades insamlingen av enkäter i februari 1998. Antalet inkomna svar, efter påminnelse, var 1608 eller 64%. Av de inkomna svaren hade 103 brukningsenheter bytt ägare (varav 8 pga dödsfall). Ytterligare fem visade sig vara juridisk person. Den slutliga svarsfrekvensen kom där igenom att bli 60% eller 1501 skogsägare (Med skogsägaren i fokus, Gun Lidestav & Thomas Nordfjell). I materialet definierades 1226 skogsägare som självverksamma. Skattade medvärden har beräknats med hänsyn tagen till urvalssannolikheten för respektive stratum. Regressionsanalys med backward selection¹, och F-test har nyttjats för att klargöra om olika kategorier av självverksamma skogsägare (kvinnor och män, medlemmar och icke medlemmar i skogsägarförening) med statistisk säkerhet skiljer sig åt.

RESULTAT

Självverksamhetens omfattning och inriktning

Skogsägarna har svarat på frågan om självverksamhet vanligtvis förekommer helt eller delvis beträffande ett antal arbetsuppgifter som rör det praktiska och administrativa arbetet av den egna skogen. Fortsättningsvis benämns det praktiska skogsarbetet för "skog" och det administrativa arbetet för "kontor". I denna studie avgränsas självverksamhet till enbart det arbete som utförs av ägaren själv. Analysen visar att det totalt sett finns 99700 skogsägare som i någon mån är självverksamma. Av dessa är 77% män och 23% kvinnor. Med tanke på att kvinnor utgör 38% av landets skogsägare kan vi konstatera att självverksamhetsgraden är väsentligt högre bland manliga skogsägarna än bland de kvinnliga, vilket också överensstämmer med tidigare undersökningar (Lidestav och Nordfjell 2005, Lindroos et al 2005).

¹ Detta innebär att analysen inleds med många variabler och oväsentliga variabler succesivt plockas bort

Tabell 1: *Typ och omfattning av självverksamt skogsarbete*

	Arbete	Andel skogsägare (%)
Skog	Huggning	52
	Körning	37
	Plantering	64
	Röjning	63
	Stamkvistning	28
	Kontroll	51
	Planering	62
Kontor	Bokföring	56
	Deklaration	58
	Kontakter	68
	Annat	3

Demografiska variabler

Här redovisas några demografiska variabler som skattade medelvärden och fördelningar som avser samtliga självverksamma skogsägare. Medelarealen på deras brukningsenhet är 59 ha och skogsägarens medelålder är 53 år. Drygt hälften (51%) av de självverksamma skogsägarna bor permanent på brukningsenheten och knappt en femtedel har ett fritidshus på brukningsenheten. Av de 1226 självverksamma skogsägarna är 80% gifta eller sambo och 84% har barn (bröstarvingar). Mer än hälften av självverksamma skogsägare är i åldersintervallet 25-54 år (tabell 1)

Tabell 2: *Andelen självverksamma skogsägare efter ålder*

Åldersklass	Andel i % av självverk-samma skogsägare
18 – 24	1
25 – 54	54
55 – 64	24
65 – 81	21

Det är inte ovanligt att självverksamma skogsägare har fler än en sysselsättning, som framgår av att summan blir 158% av antalet självverksamma skogsägare (tabell 2). Vanligast är kategorin anställd följt av skogsbrukare, jordbrukare och pensionär. Däremot är det inte lika omfattande bland make/maka/sambo och fördelningen är annorlunda. Summan av antalet sysselsättningar uppgår till 120% av antalet gifta/sammanboende. Andelen anställda bland make/maka/sambo är något högre och andelen pensionärer mindre än bland de tillfrågade ägarna själva. För make/maka/sambo är andelen skogsbrukare avsevärt lägre än för skogsbrukaren själv.

Tabell 3: *Andelen självverksamma skogsägare efter deras egen respektive eventuell make/maka/sambos sysselsättning*

	Skogs- brukare	Jord- brukare	Annan företagare	Anställd	Hem- arbetande	Pensionär	Annan
Ägarens sysselsättning (% av samtliga självverk- samma ägare)	36	27	12	47	6	25	5
Make/maka/sambos sysselsättning (% av antalet gifta/sammanboende)	8	13	6	56	12	19	6

Förvärvandet av brukningsenheten genom köp av föräldrar/släktingar är tillsammans med arv/gåva/testamente efter föräldrar/släktingar det vanligaste sättet och utgör tillsammans två tredjedelar av förvärvningssätten, följt av köp på den öppna marknaden (tabell3).

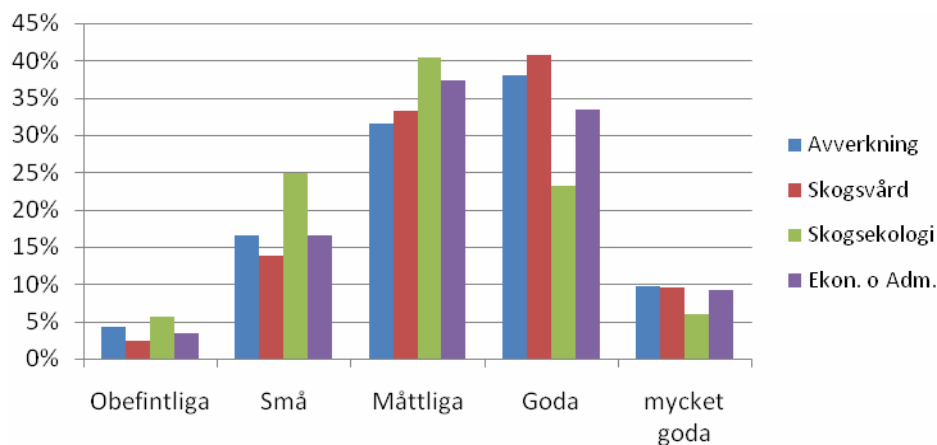
Tabell 4: *Andelen självverksamma skogsägare efter hur de har förvärvat Brukningsenheten, %*

Förvärvssätt	Andel
Köp av föräldrar/släktingar	36
Arv/Gåva/Testamente efter föräldrar/släktingar	32
Köp på öppna marknaden	12
Arv/Gåva/Testamente/Bodelning efter make/maka/sambo	6
Kombination av olika förvärvssätt	6
Köp av make/makas/sambos föräldrar/släktingar	5
Arv/Gåva/testamente efter make/maka/sambos föräldrar/släktingar	2
Vet ej	1
Köp av make/maka/sambo	0

De självverksamma skogsägarna fick bedöma sina skogliga kunskaper utifrån de fyra områdena skogsvård, avverkning, skogsekologi och kunskaper inom ekonomi och administration efter en femgradig skala från obefintliga till mycket goda. Alla skogsägare tilldelades därefter en kunskapspoäng för respektive område från 1 – 5 (obefintliga – mycket goda) och en sammantagen kunskapspoäng för alla fyra områdena, för skogliga kunskaper omfattande skogsvård, avverkning och skogsekologi samt för ekonomi och administration.

En något större andel skogsägare anser sig ha mycket goda kunskaper än de som uppger sig ha obefintliga kunskaper. Knappt 10% av skogsägarna anser sig mycket goda kunskaper medan knappt 5% uppger att deras kunskaper är obefintliga. På övergripande plan kan man konstatera att de självverksamma skogsägarna anser sig ha sämre kunskaper om skogsekologi än om avverkning, skogsvård och ekonomi och administration. Av skogsägarna

säger sig 41% ha goda kunskaper om skogsvård medan 38% anser att deras kunskaper om avverkning är goda.



Figur 1: Skogsägarnas bedömning av sin skogliga kunskaper

För att bedöma graden av självverksamhet och vilken typ av arbetsuppgifter som skogsägaren själv utför fick de ange vilka uppgifter som ingår i arbetet. I de skogliga arbetsuppgifter ingår huggning, körning, plantering, röjning, stamkvistning, kontroll av utförda åtgärder och planering av kommande åtgärder. Kontorsuppgifterna omfattar arbete med bokföring, deklaration, kontakter med virkesköpare mm och annat. För varje typ arbetsuppgift som skogsägaren utför tilldelas han/hon en poäng. Dessa summeras därefter till en total arbetspoäng som omfattade både skogliga- och kontorsarbetsuppgifter, en arbetspoäng för skogliga uppgifter och en för kontorsuppgifter.

Den följande analysen visar att med stigande kunskapspoäng ökar självverksamheten för samtliga skogsägarkategorier och särskilt tydligt är detta bland manliga skogsägare respektive medlemmar (Tabell 5). Antalet kunskapskanaler överstiger i genomsnitt sällan två. Mellan kategorierna föreligger ingen påtaglig skillnad i detta avseende.

Tabell 5: *Mäns, kvinnors, medlemmars och icke medlemmars självverksamhet och kunskapskanaler efter kunskapspoäng, medeltal*

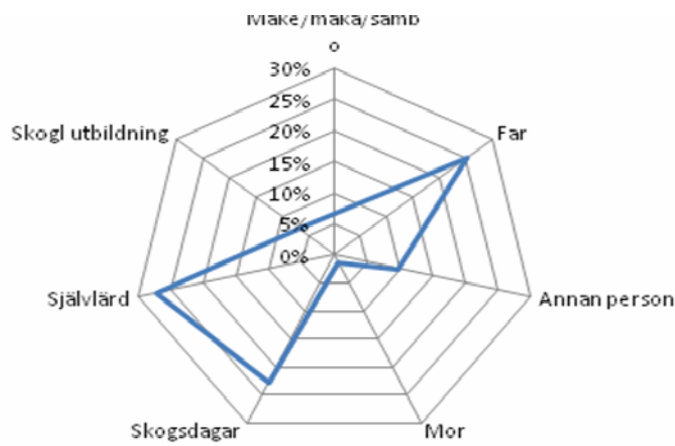
Kunskapspoäng	Självverksamhetspoäng				Antal kunskapskanaler			
	Män	Kvinnor	Medlem	Icke medlem	Män	Kvinnor	Medlem	Icke medlem
1	0.0	1.0	1.0	0.0	1.0	1.0	1.0	1.0
2	2.0	1.7	1.5	2.0	1.0	1.4	1.0	1.3
3	1.0	2.6	0.0	2.3	1.0	1.2	1.0	1.2
4	1.5	2.2	2.1	2.2	1.0	1.2	1.2	1.1
5	4.0	2.3	4.3	1.8	1.5	1.0	1.3	1.0
6	1.7	2.1	1.4	2.6	1.0	1.3	1.4	1.2
7	1.8	1.6	1.8	1.7	1.3	1.5	1.5	1.4
8	3.9	2.2	2.4	2.8	1.6	1.5	1.5	1.4
9	4.6	3.1	3.2	3.9	1.3	1.6	1.5	1.6
10	4.1	3.2	3.3	3.8	1.7	1.7	1.6	1.6
11	5.5	3.7	4.8	4.6	1.7	1.8	1.9	1.7
12	5.0	3.0	4.2	4.1	1.8	1.9	2.0	1.8
13	5.8	3.6	4.7	5.1	2.2	2.0	2.1	2.1
14	6.1	3.7	5.9	5.1	2.3	2.2	2.3	2.2
15	6.3	4.3	6.2	5.7	2.2	2.1	2.2	2.1
16	6.8	4.6	6.6	5.7	2.2	2.1	2.4	1.8
17	5.5	4.6	5.8	4.5	2.3	2.8	2.4	2.3
18	7.5	7.0	7.5	7.8	2.4	4.0	2.7	2.2
19	7.5	3.5	6.9	8.0	2.1	2.5	2.3	1.8
20	7.1	3.8	6.9	6.5	2.0	2.0	2.2	1.8

Regressionsanalys med backward selection och F-test användes för att klargöra om olika kategorier av självverksamma skogsägare (kvinnor och män, medlemmar och icke medlemmar i skogsägarförening) med statistisk säkerhet skiljer sig åt vad beträffar kunskapspoäng och arbetspoäng, dels totalt och med indelning i skogliga kunskaper, kontorskunskaper, skogligt arbete och kontorsarbete. Testen utfördes på risknivån 5% och samtliga test gav ett signifikant resultat för de undersökta kategorierna för alla grupperingar av arbets- och kunskapspoäng. Jämförelsen mellan manliga och kvinnliga visar en stark signifikans för de tre grupperingarna av kunskapspoäng och den totala arbetspoängen (tabell 5). För arbetspoäng skog och kontor är signifikans svagare, men visar dock på en skillnad mellan manliga och kvinnliga självverksamma skogsägare. I jämförelsen av kunskapspoäng mellan medlemmar och icke medlemmar i skogsägarförening för gruppen skogsvård, avverkning och skogsekologi visar testet på en stark statistisk signifikans. Testresultaten för de två återstående grupperna inom kunskapspoäng visar på en signifikant skillnad mellan medlemmar och icke medlemmar i skogsägarförening, om än inte med lika stark signifikans som föregående. De tre grupperna för arbetspoäng visar ett signifikant resultat mellan medlemmar och icke medlemmar i skogsägarföreningar.

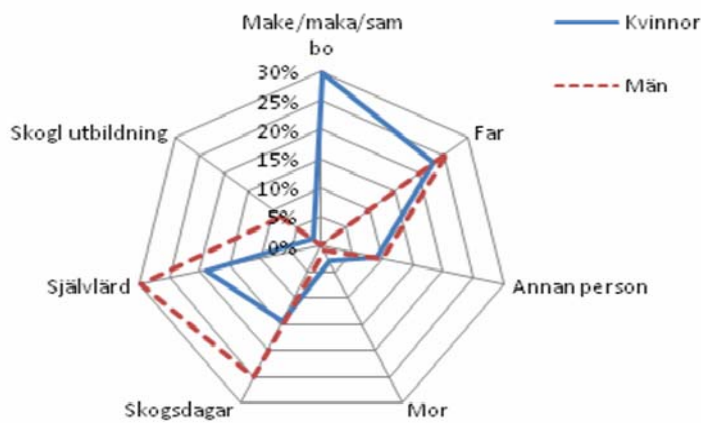
Tabell 6: Resultat av F-test om det föreligger någon skillnad mellan kategorier med avseende på kunskaps- respektive arbetspoäng. Värden angivna i tabellen är testvariabelns värde.

Kategori	Kunskapspoäng			Arbetspoäng		
	Skogsvård Avverkning Skogsekologi Ekonomi och adminstration	Skogsvård Avverkning Skogsekologi	Ekonomi och adminstration	Skog Kontor	Skog	Kontor
Manliga / Kvinnliga	10.3826	12.2925	82.5146	85.8630	6.6793	4.7907
Medlemmar / Icke medlemmar	4.8013	77.8350	5.6767	5.8696	4.0056	5.20

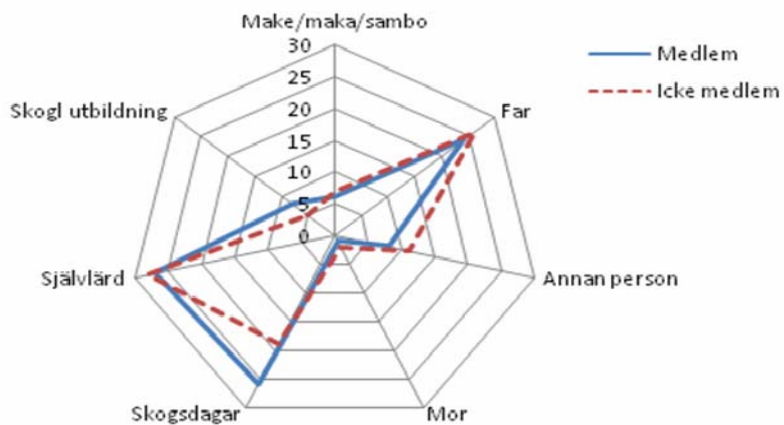
Bland de tillfrågade självverksamma skogsägarna har drygt 60% fler än en kunskapskälla. Den mest frekventa kunskapskällan är självlärd tätt följd av fäder och skogsdagar. Fler män än kvinnor är självlärda och har skogsdagar som en viktigt kunskapskälla. För kvinnor utgör make/maka/sambo den viktigaste källan till kunskap tillsammans med fäder, vilka också är en vanlig källa för män. Medan 30% av kvinnorna uppger make/ sambo som kunskapskälla är det endast 0.2% av männen som har sin maka/sambo som källa. För både medlemmar och icke medlemmar i skogsägareförening är de flesta ägarna självlärda med kunskapskällorna skogsdagar och far på andra respektive tredje plats (figur 2, figur 3 och figur 4).



Figur 2: Andelen självverksamma skogsägare fördelade efter kunskapskälla



Figur 3: Andelen självverksamma skogsägare fördelade efter kunskapskälla och kategori kön (mannliga/kvinnliga)



Figur 4: Andelen självverksamma skogsägare fördelade efter kunskapskälla och kategori medlemsstatus

REFERENSER

- Andersson, R. 2000. *Analysis of target groups as a way to develop forestry training groups that are hard to reach*. Proceedings from Joint FAO/ECE/ILO Committee on Forest Technology, Management and Training Seminar on Forestry Training for Target Groups that are Hard to Reach, held at Provence-Alpes-Cote d'Azur Regional Forestry Centre, La Bastide des Jourdans, France, 20-24 April 1998.
- Anon. 1998. *Skogsvårdsorganisationens utvärdering av skogspolitiken*. Meddelanden 1/98. Skogsstyrelsen. Jönköping.
- Anon. 2004. *Skogsstatistisk årsbok 2004*. Skogsstyrelsen, Jönköping.
- Ingemarsson, F. 2004. *Small-scale forestry in Sweden – owner's objectives, silvicultural practices and management plans*. Acta Universitatis Agriculturae sueciae. Silvestria 381. Sveriges lantbruksuniversitetet.
- Larsson, B. (ed) 1994. *Bondens Självbild och natursyn*. Skrifter om skogs och lantbrukshistoria nr 6. KSLA och Nordiska museet. ISBN 91 7108-373-3.
- Lidestav, G. & Nordfjell, T. 2002. *Med skogsägaren i fokus, LRF Skogsägarna*
- Sundström-Frisk, C. 1991. *Arbetsolycksfallen och den mänskliga faktorn*. I Lennerlöf L (red). Människan arbetslivet, Allmänna förlaget, Stockholm.
- Törnqvist, T. 1995. *Skogsrikets arvingar*. En sociologisk studie av skogsägarskapet inom privat, enskilt skogsbruk. Institutionen för Skog-Industri-Marknad, Sveriges lantbruksuniversitet, Uppsala. Rapport nr 41. Doktorsavhandling.
- Windahl, S. & Singnitzer, B. 1992. *Using communication theory: an introduction to planned communication*. London. Sage.

BILAGA 1: Enkätformulär

Namn:

Vänligen observera att besvarandet ej skall överlåtas på någon annan!

0. Är Du ägare/delägare till den brukningsenhet som består av följande fastigheter:

Ja. Fortsätt nu till fråga 1! Nej, den/de har avyttrats. Skicka då in formuläret utan att besvara övriga frågor!

Tack för Din medverkan!

1. Är Du gift/sammanboende? (1) Ja (2) Nej

2. Har Du barn (bröstarvingar)? Markera med kryss och ange antal av resp kön.

(1) Nej (2) Ja, kvinnliga ochmanliga

3. Bor Du på brukningsenheten? Markera med kryss och ange eventuell reseavstånd.

(1) Ja, året runt (2) Nej, men jag har fritidshus på brukningsenheten
(3) Nej, jag har km resväg från året-runthus/fritidshus till brukningsenheten? (Välj det som ligger närmast)

4. Var bodde Du under någon del av Din uppväxt? Markera med ett eller flera kryss.

(1) På denna brukningsenhet (skogsgård/lantbruk)
(2) På annan brukningsenhet som Du äger
(3) På annan brukningsenhet som Du ej äger
(4) I ett hem utan anknytning till någon brukningsenhet

5. Bedrivs jordbruk (produktion för avsalu) på brukningsenheten?

(1) Nej (2) Ja, av mig/min familj inkl. ev. anställda
(3) Ja, av annan delägare
(4) Ja, av arrendator

6. Inom vilket intervall ligger hushållets årsinkomst före skatt? Markera med kryss.

I-----I-----I-----I-----I-----I

0 - 100 000 kr 100 001-200 000 kr 200 001-300 000 kr 300 001-400 000 kr 400 001 kr -

7. *Ditt arbete/sysselsättning samt Din makes/makas/sambos arbete/sysselsättning?*
 Markera med flera kryss om flera arbeten/sysselsättningar förekommer i kombination.

	Du själv	Make/maka/sambo
Skogsbrukare	(11) <input type="checkbox"/>	(21) <input type="checkbox"/>
Jordbrukare	(12) <input type="checkbox"/>	(22) <input type="checkbox"/>
Annan företagare	(13) <input type="checkbox"/>	(23) <input type="checkbox"/>
Anställd	(14) <input type="checkbox"/>	(24) <input type="checkbox"/>
Hemarbetande t ex hushållsarbete	(15) <input type="checkbox"/>	(25) <input type="checkbox"/>
Pensionär	(16) <input type="checkbox"/>	(26) <input type="checkbox"/>
Annan	(17) <input type="checkbox"/>	(27) <input type="checkbox"/>

8. *Äger Du brukningsenheten ensam eller tillsammans med andra?*

- (1) Ensam
 (2) Tillsammans med make/maka/sambo
 (3) Tillsammans med andra familjemedlemmar/släktingar
 (4) Tillsammans med icke familjemedlemmar/släktingar

9. *Vilket år förvärvades brukningsenheten och hur skedde förvärvet? Om i brukningsenheten ingående fastigheter förvärvats vid olika tidpunkter avses den först förvärvade fastigheten.*

Förvärvsår, 19

- (1) Genom arv/gåva/testamente/bodelning från make/maka/sambo
 (2) Genom köp från make/maka/sambo
 (3) Genom arv/gåva/testamente från mina föräldrar/släktingar
 (4) Genom köp från mina föräldrar/släktingar
 (5) Genom arv/gåva/testamente från makes/makas/sambos föräldrar/släkting
 (6) Genom köp från make/maka/sambos föräldrar/släktingar
 (7) Genom köp på öppna marknaden
 (8) Vet ej

10. *Vem önskar Du skall överta brukningsenheten efter Dig?*

- (1) Make/maka/sambo
 (2) Ett av barnen
 (3) Alla eller några av barnen gemensamt
 (4) En annan släkting
 (5) Någon eller några utanför familjen/släkten
 (6) Flera andra släktingar
 (7) Vet ej

11. *Hur bedömer Du Dina kunskaper om skogsbruk? Markera med ett kryss per rad.*

	Obefintliga	Små	Måttliga	Goda	Mycket goda
Kunskaper om skogsvård	<input type="checkbox"/> (11)	<input type="checkbox"/> (21)	<input type="checkbox"/> (31)	<input type="checkbox"/> (41)	<input type="checkbox"/> (51)
Kunskaper om avverkning	<input type="checkbox"/> (12)	<input type="checkbox"/> (22)	<input type="checkbox"/> (32)	<input type="checkbox"/> (42)	<input type="checkbox"/> (52)
Kunskaper om skogsekologi	<input type="checkbox"/> (13)	<input type="checkbox"/> (23)	<input type="checkbox"/> (33)	<input type="checkbox"/> (43)	<input type="checkbox"/> (53)
Kunskaper om ekonomi och administration	<input type="checkbox"/> (14)	<input type="checkbox"/> (24)	<input type="checkbox"/> (34)	<input type="checkbox"/> (44)	<input type="checkbox"/> (54)

12. Hur har Du förvärvat Dina kunskaper om skogsbruk? Markera med ett eller flera kryss.

- | | |
|---|--|
| (1) <input type="checkbox"/> Genom make/maka/sambo | (2) <input type="checkbox"/> Genom far |
| (3) <input type="checkbox"/> Genom annan person | (4) <input type="checkbox"/> Genom mor |
| (5) <input type="checkbox"/> Genom skogsdagar o dyl | (6) <input type="checkbox"/> Sjävlärd |
| (7) <input type="checkbox"/> Genom skoglig utbildning (minst 20 veckor) | |

13. Vem betraktar Du som huvudansvarig för övergripande beslut (t.ex. beslut om avverkning, val av förnygringsmetod, inköp av utrustning) resp. löpande arbete (praktiskt och administrativt) som rör brukningsenhetens skog? Markera med ett kryss per kolumn.

	<u>Beslut</u>	<u>Arbete</u>
Jag själv	<input type="checkbox"/> (11)	<input type="checkbox"/> (21)
Jag och min make/maka/sambo tillsammans	<input type="checkbox"/> (12)	<input type="checkbox"/> (22)
Maken/makan/sambon	<input type="checkbox"/> (13)	<input type="checkbox"/> (23)
Annan delägare	<input type="checkbox"/> (14)	<input type="checkbox"/> (24)
Tidigare ägare	<input type="checkbox"/> (15)	<input type="checkbox"/> (25)
Blivande ägare	<input type="checkbox"/> (16)	<input type="checkbox"/> (26)
Utomstående	<input type="checkbox"/> (17)	<input type="checkbox"/> (27)

14. Vilka av följande arbeten utförs vanligtvis helt eller delvis av Dig själv resp. av familjemedlem (inkl tidigare eller blivande ägare) eller annan delägare? Markera med ett eller två kryss per rad.

	Du själv	Familjemedlem/ annan delägare
Huggning (fälla, kvista och kapa träd)	<input type="checkbox"/> (11)	<input type="checkbox"/> (31)
Körning (transport av virke till bilväg)	<input type="checkbox"/> (12)	<input type="checkbox"/> (32)
Plantering inkl. hjälpplantering	<input type="checkbox"/> (13)	<input type="checkbox"/> (33)
Röjning	<input type="checkbox"/> (14)	<input type="checkbox"/> (34)
Stamkvistning (kvalitetshöjande kvistning av stående träd)	<input type="checkbox"/> (15)	<input type="checkbox"/> (35)
Kontroll av utförda åtgärder	<input type="checkbox"/> (16)	<input type="checkbox"/> (36)
Planering av kommande åtgärder	<input type="checkbox"/> (17)	<input type="checkbox"/> (37)
Bokföring	<input type="checkbox"/> (18)	<input type="checkbox"/> (38)
Deklaration	<input type="checkbox"/> (19)	<input type="checkbox"/> (39)
Kontakter med virkesköpare, skogsvårdsstyrelsen etc	<input type="checkbox"/> (20)	<input type="checkbox"/> (40)
Annat, nämligen	<input type="checkbox"/> (21)	<input type="checkbox"/> (41)
Inget	<input type="checkbox"/> (22)	<input type="checkbox"/> (42)

15. Vilka av följande arbeten/åtgärder har utförts på brukningsenheten under 1996?

- | | |
|---|---|
| (1) <input type="checkbox"/> Slutavverkning (inkl. fröträdsställning
timmerställning och skärmställning) | (2) <input type="checkbox"/> Gallring |
| (4) <input type="checkbox"/> Övrig avverkning | (3) <input type="checkbox"/> Röjning |
| (6) <input type="checkbox"/> Markberedning | (5) <input type="checkbox"/> Plantering |
| (8) <input type="checkbox"/> Stamkvistning | (7) <input type="checkbox"/> Annan åtgärd:..... |
| (10) <input type="checkbox"/> Vet ej | (9) <input type="checkbox"/> Inga alls |

16. En skogsfastighet kan ge ägaren olika nyttigheter/värden. Här nedan följer en lista på sådana nyttigheter/värden. Markera med ett kryss per rad hur Du värderar var och en av dessa.

	Saknar betydelse	Liten betydelse	Ganska viktigt	Viktigt	Mycket viktigt
Skogsinkomster (inkl. jaktarrenden)	<input type="checkbox"/> (11)	<input type="checkbox"/> (21)	<input type="checkbox"/> (31)	<input type="checkbox"/> (41)	<input type="checkbox"/> (51)
Jakt/fiske	<input type="checkbox"/> (12)	<input type="checkbox"/> (22)	<input type="checkbox"/> (32)	<input type="checkbox"/> (42)	<input type="checkbox"/> (52)
Skogsbär/svamp	<input type="checkbox"/> (13)	<input type="checkbox"/> (23)	<input type="checkbox"/> (33)	<input type="checkbox"/> (43)	<input type="checkbox"/> (53)
Ved/virke för husbehov	<input type="checkbox"/> (14)	<input type="checkbox"/> (24)	<input type="checkbox"/> (34)	<input type="checkbox"/> (44)	<input type="checkbox"/> (54)
Boende	<input type="checkbox"/> (15)	<input type="checkbox"/> (25)	<input type="checkbox"/> (35)	<input type="checkbox"/> (45)	<input type="checkbox"/> (55)
Friluftsliv/rekreation	<input type="checkbox"/> (16)	<input type="checkbox"/> (26)	<input type="checkbox"/> (36)	<input type="checkbox"/> (46)	<input type="checkbox"/> (56)
Möjlighet att hålla kontakt med släkt/vänner/uppväxtmiljö	<input type="checkbox"/> (17)	<input type="checkbox"/> (27)	<input type="checkbox"/> (37)	<input type="checkbox"/> (47)	<input type="checkbox"/> (57)
Möjlighet att upprätthålla en skogsbrukartradition	<input type="checkbox"/> (18)	<input type="checkbox"/> (28)	<input type="checkbox"/> (38)	<input type="checkbox"/> (48)	<input type="checkbox"/> (58)

17. Att visa naturhänsyn ingår som en del i skogsägarens brukningsansvar. I vissa fall kan det innebära att avstå från att bruka en del av den produktiva skogsmarken. Hur stor del av Din produktiva skogsmarksareal kan Du tänka Dig att låta bli att bruka under överskådlig tid för att på så sätt visa naturhänsyn? Markera med ett kryss för varje kolumn.

	Utan kompensation	Med kompensation i form av pengar	Med kompensation i form av skogsmark
Ingen alls	<input type="checkbox"/> (11)	<input type="checkbox"/> (21)	<input type="checkbox"/> (31)
1-5%	<input type="checkbox"/> (12)	<input type="checkbox"/> (22)	<input type="checkbox"/> (32)
6-10%	<input type="checkbox"/> (13)	<input type="checkbox"/> (23)	<input type="checkbox"/> (33)
11-20%	<input type="checkbox"/> (14)	<input type="checkbox"/> (24)	<input type="checkbox"/> (34)
Mer än 20%	<input type="checkbox"/> (15)	<input type="checkbox"/> (25)	<input type="checkbox"/> (35)
Vet ej	<input type="checkbox"/> (16)	<input type="checkbox"/> (26)	<input type="checkbox"/> (36)

18. Är Du medlem i någon skogsägarföreningen? (1) Ja (2) Nej (3) Vet ej

Tack för din medverkan!

