

## KORNFLUGA

Kornflugan, *Chlorops pumilionis*, tillhör familjen fritflugor (Chloropidae) och är nära släkt med den mer kända fritflugan (se Faktablad 11 J). Det engelska namnet är 'gout fly'. Kornflugan förekommer i hela Europa. Arten finns beskriven som skadedjur i Sverige redan i litteratur från 1700-talet. Västgöten och prästen Clas Bierkander, en lärjunge till Linné, beskrev "Rågdvergs-Masken" 1788. Elva år senare konstaterade han att "flugmasken" också angrepp korn. Hans råd till dåtidens odlare var att plocka bort plantor som visade skador orsakade av flugan för att hindra uppförökning.

### Skadebild

Angrepp av kornflugan förekommer främst i korn men även i vårvete och vilda gräs som t.ex. kvickrot. Skadorna orsakas av larvernans gnag. Tidiga angrepp ger plantan ett typiskt spolformat utseende med kort och förtjockat strå. Vid senare angrepp kan axet stanna i bladslidan och riskerar att brytas om det växer fram. Spår av larvens gnag kan ses som en skada på axet som övergår till en



*Kornflugan är ljusgul och har tre mörka parallella band på ovansidan av mellankroppen.*

*Foto: Mats W Pettersson*

fåra på ena sidan av axets skaft, axet blir ensidigt utvecklat. Kärnsättningen blir dålig i sådana ax. Larverna av den andra generationen kan orsaka skador som liknar fritflugeangrepp i höstsådda grödor.



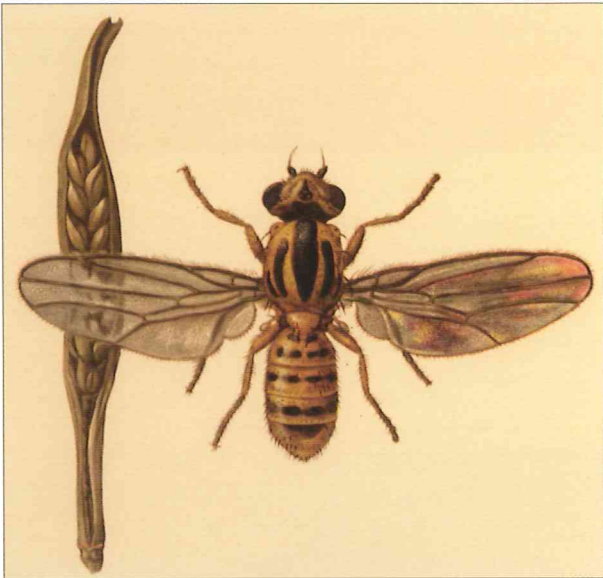
*Angripna skott blir korta och spolformiga.*



*Larvens gnag försvagar strået.*



*Kärnsättning och matning blir dålig i angripna ax.*



*Kornflugan och symptom i form av ax som ej gått ur holk. Ur verket: Insekter i bild med illustrationer av konstnärerna Caspari och Grossman, utgivet av förlaget Norstedt & söner, 1962.*

### Utseende

Kornflugan är ljusgul och har tre parallella mörka band på mellankroppen. Den fullbildade flugan är 3,5–4,5 mm lång. Larven är fotlös, gulvit till färgen och blir 5–7 mm lång. Den saknar huvudkapsel men har munhake och hakformiga utskott på bakkroppens spets. Vid förpuppning är puppan kvar innanför den sista larvhuden. Huden mörknar och blir ett puparium som saknar alla spår av vinganlag, antenner och ben. Hos kornflugan är pupariet cirka 5 mm långt och brunt.

### Biologi

Vårgenerationen av flugorna kläcks i slutet av maj till början av juni och flyger då till stråsäd där de lägger ägg på bladen, oftast ett ägg åt gången. Äggläggning sker under två till tre veckor. Äggen kläcks efter 8–10 dagar. De nykläckta larverna kryper in i strået och gnager på axanlaget. Larverna förpuppas i den angripna plantan efter cirka en månad och senare, i juli–augusti, kläcks nya flugor (sommargenerationen). Dessa kryper då ut, flyger

iväg och lägger ägg i gräsmarker eller tidigt sådd höstsäd. Hur flugan övervintrar i Sverige är oklart men troligen är det larven som lever i strået under vintertid för att sedan förpuppas till våren.

### Motåtgärder

Enstaka skadade plantor hittas de flesta år, men mer omfattande angrepp är mycket ovanliga. Ingen bekämpning sker mot kornflugan i dagsläget. Eftersom kornflugans ägg är känsliga för kall väderlek, gynnas flugan av en varm försommar. Förebyggande åtgärder kan vara tidig sådd av framförallt vårkorn, och att så sorter som har tidig axgång. Trots att kornflugans larver lever gömda inuti växten finns det parasitsteklar som kan lägga ägg i kornflugans larver. En fullvuxen parasitstekel kläcks sedan ut från pupariet i stället för en fluga. Det är sannolikt att parasitsteklarna håller kornflugans population på en låg nivå och att behovet av kemisk bekämpning därför är litet.

### Litteratur

- Borg, Å. 1958. Om Clas Bierkander och växtskydd i Västergötland på 1700-talet. Växtskyddsnotiser 4.
- Hallgren E. & Mörner, J. 1985. *Skadeinsekter i stråsäd*. Lantbruksinformation nr 16. Lantbruksstyrelsen (LBS) (numera Jordbruksverket (SJV)).
- Hedene, K.-A. & Olofsson, B. 1994. *Skadegörare i lantbruksgrödor*. LT:s förlag, Stockholm.

### Text

Barbara Ekbom  
 SLU, Inst. för entomologi  
 Box 7043  
 750 07 Uppsala  
 Tfn 018-67 10 00  
 Fax 018-67 28 90  
 E-post: Barbara.Ekbom@entom.slu.se



### Foto

SLU där inte annat anges

December 2004

Faktablad om växtskydd utges inom områdena Jordbruk och Trädgård.

Faktabladen kan beställas som årsabonnemang, komplett serie eller enstaka exemplar.

Eftertryck av denna publikation är förbjudet enligt lag. Den som vill mångfaldiga något av innehållet måste först få tillstånd från SLU. Tfn: 018-67 23 47 (trädgård), tfn: 018-67 26 53 (jordbruk), fax: 018-67 28 90. Adress: SLU, Box 7044, 750 07 Uppsala.

ISSN 1100-5025

© Sveriges lantbruksuniversitet

**Ansvariga utgivare** Jordbruk: Roland Sigvald  
 Trädgård: Maj-Lis Pettersson

**Redaktörer** Jordbruk: Eva Twengström  
 e-post: Eva.Twengstrom@evp.slu.se  
 Trädgård: Maj-Lis Pettersson  
 e-post:  
 Maj-Lis.Pettersson@entom.slu.se

**Hemsida**

**Distribution** http://www.tvs.slu.se/  
 SLU Publikationstjänst  
 Box 7075, 750 07 Uppsala  
 Tfn 018-67 11 00  
 Fax 018-67 35 00  
 e-post: publikationstjanst@slu.se