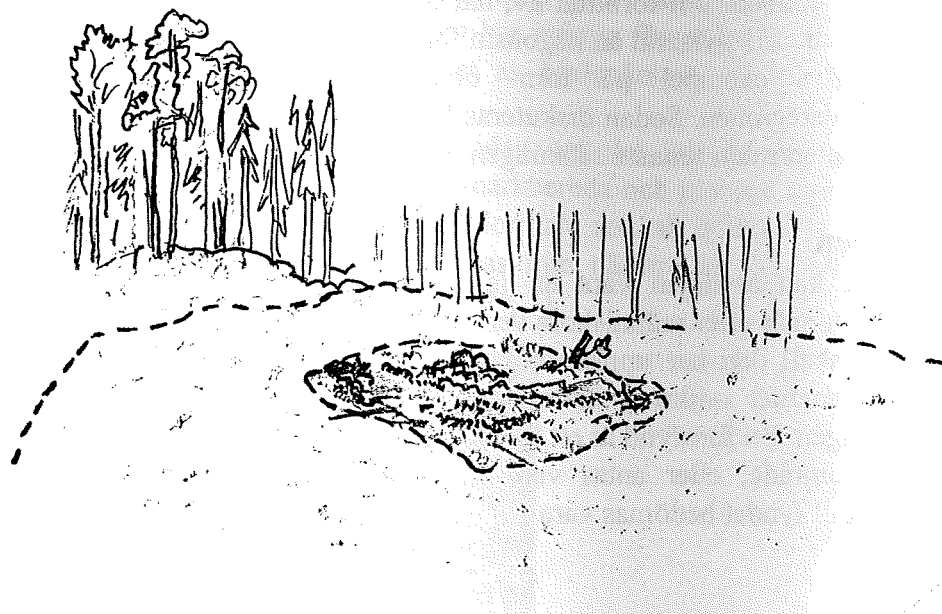


Kulturskatter i de Västerbottniska skogarna



Cecilia Wessberg
Skogshistoria 1998

Historiskt så har produkter ifrån skogen många gånger varit absolut nödvändig för människans överlevnad, och skogsbruket är idag fortfarande mycket betydelsefullt för Sveriges ekonomi.

De äldsta spåren av mänsklig aktivitet i de Västerbottniska skogarna kan vara över 8.000 år gamla (Sundin 1985). Genom sina aktiviteter i skogslandskapet har människan präglat skogen på skilda sätt i olika perioder, allt från tidiga spår av jägare och samlare till dagens mekaniserade skogsbruk. Kulturfyndet i skogen omfattar både spår av skogsbruk, jordbruk boskapsskötsel och jakt. Vissa av dem är mycket lätta att upptäcka medan andra är mer svårtolkade och kan kräva arkeologisk analys för att bli förstådda. De kan således vara osynliga för den oinvigde. Detta kan ses som ganska uppseendeväckande. Hur ska man då kunna bevara och skydda dessa ledtrådar om forntida liv, när människans bruk av skogen idag, är mer mekaniserat och effektiviserat än någonsin förr?

Nedan beskrivs exempel på forn- och kulturminnen som är typiska för Västernorrlandsregionen. Sedan diskuteras hur de skyddas genom dagens lagstiftning och sist presenteras den senaste satsningen på kulturminnesbevarande i Västerbotten.

Fornminnen

Ett fornminne kan antingen vara en fast fornlämning eller ett fornfynd. En fast fornlämning är spår efter människors verksamhet i forna tider. För att räknas som fast fornlämning skall den ha uppkommit genom äldre tiders bruk och vara varaktigt övergiven. Området omkring kallas för ett fornlämningsområde. Hela området skyddas av lagen. Ett fornfynd är ett löst föremål som hittats antingen i närheten av ett fornlämningsområde, eller antas vara över 100 år gammalt. För att klassas som fornminne skall fyndet bedömas vara 100 år eller äldre (Bennet Gårdö 1993).

Boplatser

Forntida boplatser är platser där människor har vistats förut i varierande utsträckning och där vi idag kan se spår av deras bostäder och deras aktiviteter. I Västerbotten finns det lämningar efter boplatser i inlandet och längre ut i kustlandet. I inlandet finns det tusentals fynd av boplatser längs sjöstränder eller där vattendrag möts. Mot kusten är boplatsspåren mycket färre. På grund av landhöjningen ligger de platser som legat intill havet förut, ibland flera mil in i landet, utspridda, vilket bidrar till att de är svåra att hitta. Fynd av skärvig bränd sten, brända ben fragment, sten- och flisskrapor, spjut- eller pilspetsar eller enstaka fynd av brons och keramik är typiska tecken på forntida boplatser. En boplatz kan också bestå av formationer i marken, kokgropar och hårdar (Anonym 1994, 1 och Anonym 1994, 2).

Fångstgropar

Innan jakt med skjutvapen kom att bli den dominerande formen av jakt, jagade man älg och vildren genom att gräva fångstgropar. Dessa grävdes i kända viltstråk, många gånger i rad i stora system, där flera hundra gropar kunde ingå, beroende på vilttäthet. Groparna täcktes över och maskerades med grenar, kvistar och mossa. Under jakten lockades eller leddes djuret mot dessa och föll ner. Fångstgropar är typiska fornminnen i Norrland, och man beräknar att det finns cirka 30.000 fångstgropar kvar

i inre Norrland idag. De flesta finns i inlandets mellersta del med ett glesare antal ut mot kusten (Sveriges nationalatlas 1994).

En typisk fångstgrop är 2,5 - 5 meter i diameter, 0,5 - 2 m. djup, oval eller rund. En vall omger gropen och i botten av gropen fanns en timrad eller stenbyggd sparklåda där älgens ben låstes fast så att den inte kunde ta sig upp. Andra gropar var runda eller kvadratiska i botten och hade upprättstående pålar och spjut (Sveriges nationalatlas 1994). Jakt med fångstgrop förbjöds 1864 efter att ha varit den dominerande jaktmetoden i över 7.000 år. Den var däremot vid det här laget i praktiken övergiven som jaktmetod, och endast i undantagsfall har man funnit gropar daterade som anlagda efter 1700-talet (Jönsson och Wallander 1993).

Det var först i början av 1960-talet som fångstgropar började räknas som fornlämningar. Tidigare visste man inte hur gamla de var eftersom den dåtida tekniken inte kunde fastställa den med säkerhet. Man antog därför att de var yngre än de verkligen var och varken inventerade dem eller var speciellt aktsam med dem (Spång 1985). Under de 25 senaste åren har många fångstgropar skadats, främst på grund av det mekaniserade skogsbruket av hjulspårsavtryck och djupa plogfårar (Jönsson och Wallander 1993).

Avverkning kring en fångstgrop tillåts idag om det inte skadar gropen och den omgivande vallen. För att få tillstånd att markbereda och plantera inom detta området krävs det tillstånd ifrån Länsstyrelsen. Normalt sett så tillåts inte markberedning mellan groparna och plantering accepteras inte närmre än 10 meter från gropen (Jönsson och Wallander 1993, Anonym 1994, 3).



Fig.1) Fångstgropar är ett typiskt norrländskt fornminne

Samiska kulturminnen:

Karaktäristiskt för de norrländska landskapen är förekomsten av fornlämningar och kulturspår från den samiska kulturen. De återfinns mest i Lappland och Norrbotten, men vissa fynd sträcker sig långt ut i Västerbottens kustland (Charlotta Sanell *pers. komm.*). De spår man kan se av samisk kultur idag har en koppling till renskötsel jakt, fiske och sträcker sig så långt tillbaka som sista årtusendet före Kristus. De flesta härrör däremot från senare tid, främst vikingatid och nutid (Sveriges nationalatlas 1994).

Samiska härdar har påträffats i kustlandskapet och de härdar som ligger på frisk mark av blåbärstyp är förmodligen de som är mest hotade, eftersom behovet att markbereda

efter avverkning är störst på dessa marker. Eftersom eldstäder har funnits i alla tider kan det vara mycket svårt att skilja en äldre härd ifrån en yngre (Anonym 1994, 4). Samiska offerplatser ligger ofta avsides från övriga samiska bosättningar. Ibland är de placerade bredvid eller på stora stenar, i grottor eller på klippor. Varierande mängder ben ifrån offerade djur kan då även hittas (Anonym 1994, 6).

En mycket sällsynt typ av samisk fornlämning är björngrav. Björnen var ett heligt djur för samerna och behandlades med stor respekt. Enligt samisk rituell tradition begravdes björnen efter det att den hade ätits upp. Björnens alla ben lades i rätt position för att den skulle kunna återuppstå senare. Benen lades direkt på marken och täcktes med torv. Gravarna är därför svåra att upptäcka. Vissa björnar har begravts i grottor, vissa på en holme och andra under stockar. I Västerbotten finns en undersökt björngrav i kustlandskapet, strax utanför Bureå (Anonym 1994, 6, Sveriges nationalatlas 1994).

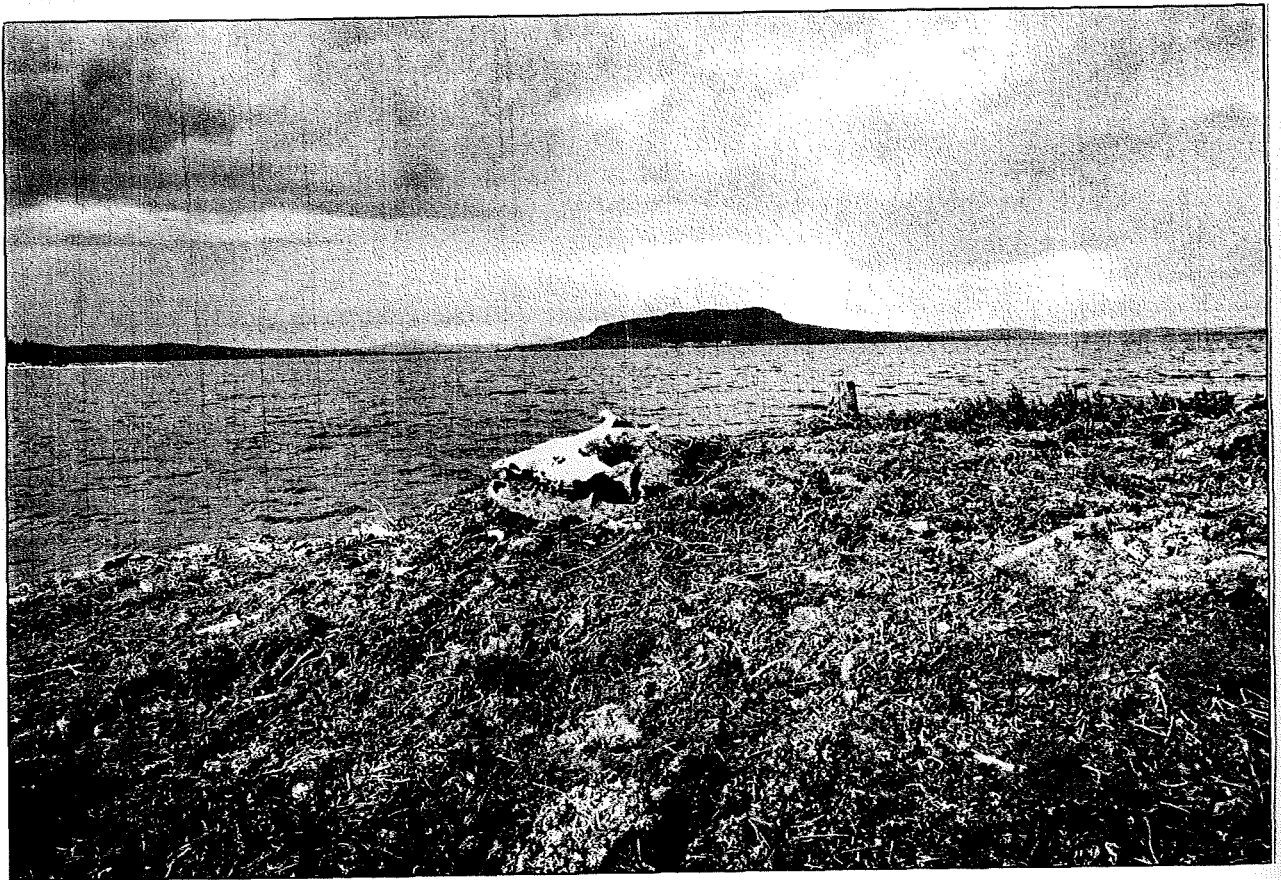


Fig.2.) Björngrav Foto Västerbottens museum

Kulturspår efter tidigare skogsbruk

En del spår som vi finner i skogslandskapet idag är inte gamla nog att räknas som fornminnen, då de härrör ifrån ett mer sentida skogsbruk. Detta gör dem inte mindre intressanta. Många kulturspår efter tidigt skogsbruk utgör historiska ledtrådar, som kan vittna och bruksmetoder som inte längre används, men väl beskriver skogshistoriken och den påverkan människan haft på skogens utseende.

Trädristningar

Ristningar i träd är också ett mycket intressanta fynd, då de ofta ger en personlig anknytning till personen eller personerna som utformat ristningen. Syftet med att rista i träd var ofta att markera en ägandegräns; här ristades ett bomärke in i trädet. Ibland visade ristningen en speciell plats, en olycksplats kunde markeras eller platser där kärlekspar träffats (Praktisk Skogshandbok 1994).

Många utav ristningarna är direkt kopplade till boskapsskötseln i skogen. När man under sommaren lät djuren gå på vall i skogen ägnade sig getarpojarna och -flickorna åt att rista in sina initialer på träd, gärna i anslutning till rastplatser (Dynesius 1985). Ristningarna består ofta av initialer och årtal, ibland till och med ett kort meddelande. Det är svårt att bedöma hur många utav de ristade träd som gjordes som fortfarande finns kvar idag, men klart är att många av de träd med ristningar som står kvar, har lyckats undvika avverkning genom ett otillgängligt läge.

De flesta ristningarna gjordes på tallar, förmodligen så undvek man gran, eftersom de har en tendens till stort kådflöde (Eriksson och Hedberg 1993).

Andra inhuggningar som fortfarande kan ses i skogslandskapet är inhuggningar och bleckor efter ett mer sentida skogsbruk. Dessa tillhör bland de vanligaste lämningarna som kan finnas kvar idag, men för varje inhuggning som återfinns idag, har förmodligen ett stort antal förstörts med skogsbruksåtgärder under sentid (Anonym 1994, 5)

Många gånger passade vallpojarna och flickorna även på att skapa ämnesved när de var ute på vall. Ämnesved är vedbitar som formats för ett speciellt ändamål, exempelvis till yxskaft. En barkremsa skars bort längs trädets stam på ett levande träd. Skadan läktes sedan av trädet med övervallningsved och bestod av mycket segt virke. Detta kunde skäras ut ungefär 20 år senare för tillverkning av yxskaft (Dynesius 1985).

Tjärframställning

Tjärbränning var en viktig binäring i äldre tids jordbruk. Tjära användes som impregneringsmedel av trä. I Västerbotten producerades stora mängder tjära under hela 1800-talet (Sundin 1985). Stubbar grävdes upp och klövs för att sedan brännas. Deras innehåll av kåda var större än vanligt stamvirke. Veden lades sedan i varv i tjärdalen. Färdigbyggd hade tjärdalen en kupolliknande form.

Spår efter tjärbränning som man kan finna idag är tjärdalar. De ser ut som en stor grop omkring 1.5 meter djup, ofta med en vall runt och ibland med en ränna kvar, där tjärtappningen skedde. De är för det mesta placerade i eller nära en slänt (Praktisk Skogshandbok 1994).

I sällsynta fall kan man även finna katade tallar som vittnar om tjärbränning. Katning innebär att man skalade av barken på en tall i ett brett stycke och bara lämnade kvar en liten remsa bark, en livrand, genom vilken trädet fick sin näring medan det långsamt dog. Den långsamma döden gjorde att trädet impregnerar sig självt med stora mängder kåda, vilket var mycket åtråvärt för den som ville bränna tjära. Katning förbjöds på 1770-talet, men fortsatte förmodligen ända till slutet av 1800-talet. Vid tjärbränningsplatserna kan man även finna rester av tunnor, spånhyvlar, kojor och vedbårar (Dynesius 1985).

Pottaskeframställning

Pottaska användes till glasframställning och tvåltillverkning. Västerbotten var under 1800-talet högsätet för framställning av pottaska, och Västerbottnisk pottaska ansågs vara av väldigt hög kvalitet. I framställningsprocessen gick det åt enorma mängder lövvirke. Det har beräknats att i Västerbottens kustland gav 1 fm³ virke med bark endast 0.73 kg pottaska (Tirén 1937). Man började på allvar ägna sig åt pottaskebränning här i trakterna när Strömbäcks glasbruk anlades söder om Umeå 1751. Produktionen av pottaska var en mycket viktig näring i Västerbotten under 1800-talet och började mattas av kring 1850. Det har framhållits att detta inträffade när allt björkvirke tagit slut, men det var troligtvis konkurrens från Europa i form av pottaska som bröts från gruvor eller framställdes av melass, vilket också kan ses parallellt i Nordamerika och Finland (Sundin 1985 och Östlund 1996).

Runtomkring den plats där bålet stått kan man även se spår på de omgivande träden. Många gånger bär de ärr i form av brandlyror, efter den hetta som utvecklades ur bålet. Vissa pottaskeugnar finns även kvar. Om man hittar en enkel stenugn ensam mitt i skogen, så är det troligtvis en kalcineringsugn. I denna slutförädlade man pottaskan, genom kalcinering (Dynesius 1985).



Fig 3) Pottaskeugn byggd av flata stenar på en berghäll. Foto Skogsmuseet, Lycksele

Kolning

Järnframställning blev mycket viktig för svensk industri under 1800-talet. Till denna förädlingsprocess krävdes mycket kol. Följden blev att träkolsframställning blev en viktig näring i Västerbotten, och behöll sin roll ända fram till 1950-talet. Att bränna kol var dock inget nytt påfund. Kunskapen om kolbränning beräknas vara så gammal som 500 f.Kr.

Från träkolsframställningen finns idag lämningar i form av kolbottnar och kolugnar. Där milorna stått finns det ofta bara kvar en kolbotten. Kolbottnar är cirkelrunda upphöjningar med diken runt om. De täcks ofta av en avvikande vegetation (Praktisk Skogshandbok 1994). Under torvlagret finner man kolrester som skvallrar om kolbrännandet. Mer sällan kan man även hitta obrända milor som lämnats. Ibland hittar man även kolugnar ute i skogen (Dynesius 1985).

Hur skyddas dessa kulturskatter i dagens skogsbruk?

Sverige har en lång historia av värnandet av fornminnen. Redan 1666 påbörjades en sockenvis kartläggning av fornminnen. Fornminnen ansågs redan då vara ett statligt intresse och lagstiftningen deklarerade tydligt att ingen hade rätt att skada dem. Just i Sverige har glesbygden och landhöjningen också bidragit till bevarandet av många fornminnen genom att odlingar därför har flyttats och många kulturmiljöer förblivit intakta, då de inte stått i konflikt med markanvändningen (Flink 1993).

Idag skyddar två olika lagar kulturfynd och fornlämningar. Exempel på dessa är skogsvårdslagen (SVL) och kulturminneslagen (KML) som omfattas av naturresurslagen (NRL).

Enligt den senaste skogsvårdslagen SVL 1994 nämns redan i inledningen, den så kallade portalparagrafen, vikten av att värna om kulturfynd i skogen. Tillsammans med målet att bevara ekologisk mångfald, jämsställs bevarandet av kulturmiljövärden med produktionsmålet:

"...Hotade arter och naturtyper skall skyddas. Skogens kulturmiljövärden samt dess estetiska och sociala värden skall värnas" (SVL 1994).

Ytterligare förtydligande görs i den 30§ av SVL:

"Regeringen eller den myndighet som regeringen bestämmer får meddela föreskrifter om den hänsyn som skall tas till naturvårdens och kulturmiljövårdens intressen vid skötseln av skog, såsom i fråga om hyggens storlek och utläggning, beståndsanläggning, kvarlämnande av träd och trädssamlingar, gödsling, dikning och skogsbilvägars sträckning." (SVL 1994).

Detta innebär att den som skall avverka ett bestånd är skyldig enligt lag att lokalisera de kulturfynd som finns i området innan avverkning. De redan registrerade fornminnen kan lätt upptäckas på en 1:10000 eller 1:20000 ekonomisk karta över området. Här redovisas de sedan 1938 med ett fornminnes 'R' (Spång 1985, Flink 1993).

Tyvär så innebär dock inte SVL ett vattentätt skydd, då paragrafen fortsätter:

"Bemyndigandet i första stycket medför inte befogenhet att meddela föreskrifter som är så ingripande att pågående markanvändning avsevärt försvåras" (SVL 1994).

I praktiken innebär detta att i ett bestånd där skogsåtgärder redan har påbörjats, kan det vara svårt att skydda eventuellt hotade kulturvärden, eftersom det pågående arbetet avsevärt försvåras. Skogsvårdssturelsen kan utfärda föreskrifter om hur hänsynen skall ske, men aldrig så ingripande att arbetet avstannar. Det hela skall ses mer som en avvägning där varken produktionen eller kulturvärdena är mer värt än det andra.

Naturresurslagen poängterar också vikten av bevarandet av vårt nationella kulturarv:

"Det är en nationell angelägenhet att skydda och vårda vår kulturmiljö. Ansvar för detta delas av alla. Såväl enskilda som myndigheter skall visa hänsyn och aktsamhet mot kulturmiljön. Den som planerar eller utför ett arbete skall se till att skador på kulturmiljön såvitt möjligt undvikas eller begränsas." (2 kap 6§ NRL, KML's portalparagraf).

Skyddet innebär att det är förbjudet att utan tillstånd rubba, gräva ut eller genom bebyggelse, plantering eller på annat sätt ändra eller skada fornlämningen. Detta gäller alla fornlämningar, inte bara de som är kända sedan tidigare. Om man påträffar en

tidigare okänt fornlämning under pågående skogsbruk, måste man avbryta arbetet och anmäla detta till länsstyrelsen.

Det är uppenbart att den officiella ståndpunkten för skydd av kulturlämningar har hög prioritet. Det är dock svårt att bedöma hur många kulturskatter som för alltid har försvunnit och fortfarande skadas eller försvinner i produktionens förtecken. Det finns dock en stor respekt för historiska fynd i Sverige och det är svårt att tänka sig att någon medvetet förstör fornminnen. Det är dock tänkvärt att fundera över hur detta skulle kunna komma att ändras om den ekonomiska situationen i Sverige avsevärt försämras i framtiden.

Vid en avverkning är det brukligt att lämna ett så kallat fornlämningsområde kring fyndet. Detta indelas i ett närområde och ett ytterområde. Typen av fornlämning avgör storleken på fornlämningsområdet och skötseln av det. Områdesgränserna beskrivs inte i mer detalj än så här och de markeras sällan på en karta (Jäghagen och Sandström 1996).

Det största hotet mot kulturmiljöer är förmodligen att många utav fynden är svårupptäckta, d.v.s. det krävs en viss kunskap för att kunna hitta dem. Det är därför av stor vikt att grundliga inventeringar görs av det svenska skogslandskapet, för att förhindra förstörelse av fler kulturminnen.

Västerbottens kultursatsningar:

1993 till 1995 genomförde skogsvårdsorganisationen i Västerbotten en studiekampanj som kallades "Kulturmiljövård i skogen" med syfte att informera om kulturlämningar i skogslandskapet. Kring 3500 skogsägare, entreprenörer och skogstjänstemän deltog i undervisningen. Resultatet av projektet har bedömts som mycket gott, men en stor brist uppmärksammades. Även om kunskapen om kulturminnena är god, riskerar ändå lämningar att ofrivilligt skadas genom bristande kunskap om läge, samt att ju äldre en lämning är, desto svårare kan den vara att upptäcka då den ofta är dold i humuslagret. 1997 inleddes således projektet "Skoglig kulturhistoria" under ledning av Skogsvårdsstyrelsen i samarbete med länets museer, Riksantikvarieämbetet och Länsstyrelsens kulturmiljöenhet. Samtidigt har projektet fungerat som sysselsättning, för ALU anställda som inventerat hela länet efter kulturlämningar, samt intervjuat äldre lokalbefolkning, pensionerade skogstjänstemän, personer med kulturhistoriskt engagemang, studiecirkelledare med flera.

De påträffade fynden har sedan bedöms av arkeologer och registreras. Hittills har 14 av länets 15 kommuner deltagit. Alla inventeringsuppgifter har samlats i en databas på Länsmuseum, och arkiverats efter kommun, i 45 olika fyndkategorier. Alla fynd beskrivs också till läge, storlek och antal, skick och eventuellt ursprung. Systemet är dessutom kopplat till kartor för att underlätta återfinnande av platsen. Givetvis har man inte hunnit avsöka alla området inom länet, men man bedömer att i de områden som inventerats, har detta gjorts grundligt. Totalt så har 495759 hektar inventerats med sammanlagt 5671 fornlämningar och kulturminnen registrerats efter fältsäsongen 1997.

I förlängningen syftar projektet till att förenkla SVLs kulturminnesmål genom att med hjälp av GIS (Geografiskt Informations System) kunna ange exakta koordinater för varje enskilt kulturfynd, för att så småningom direkt kunna koppla skördarens dator till denna databas. Man hoppas att detta kommer att leda till förenklad avverkningsplanering och att färre kulturminnen ofrivilligt förstörs (Charlotta Sanell 1998 pers. komm.).

Avslutning:

Det finns som synes en hel del historia att upptäcka i Västernorrlands skogar, bara man har ett levande intresse och lite kunskap. Lagstiftningen för att skydda kulturminnen har sedan 1994 blivit allt strängare i skogsbrukssammanhang, vilket är mycket positivt. Dock kvarstår ett dolt hot, i det att oinventerade objekt lätt kan förbises genom okunskap, eller i värsta fall girighet. Ett stort steg i rätt riktning för att undanröja detta hot är Västerbottens stora kulturinventeringsarbete. Speciellt med tanke på det samarbete som kommer att göras direkt med skogsbruket. Det hot som till stor del uppkommit av vårt effektiva, datoriserade skogsbruk, kan mycket väl undanröjas med samma teknik i annat syfte.

En stor brist som kvarstår är dock att det saknas direkta föreskrifter om hur stort närområdet och ytterområdet kring en specifik typ av fornminne skall vara vid en avverkning. Det känns också självklart att detta skall markeras på en karta för framtida referens.

Eftersom det sägs att "För att se in i framtiden måste man känna sin historia" blir betydelsen av kulturminnen, vår nationella kunskapsbank för historia desto större. Med lite kunskap om kulturhistoria och skogsbruk kan de bli synliga även för den som är lekman och berika skogsvistelser i framtiden.

Referenser:

Litteratur:

- Anonym 1994,1** Forntida boplatser i inlandet. (Informationsblad)
 Producerad av Västerbottens museum.
- Anonym 1994,2** Forntida boplatser i kustlandet. (Informationsblad)
 Producerad av Västerbottens museum.
- Anonym 1994,3** Fångstgropar. (Informationsblad)
 Producerad av Västerbottens museum.
- Anonym 1994,4** Härdar. (Informationsblad)
 Producerad av Västerbottens museum.
- Anonym 1994,5.** Kulturminnen i skogen. (Informationsblad)
 Producerad av Västerbottens museum.
- Anonym 1994,6** Samiska kulturminnen. (Informationsblad)
 Producerad av Västerbottens museum.
- Bennet Gårdö, M. 1993** Två lagar skyddar kulturmiljön i skogen
 Fornlämning - kulturkrock i skogen Skogseko maj (specialbilaga) s. 19
- Dynesius, M. 1985** Kulturspår i skogen. Västerbotten nr 2 Västerbottens museum
- Eriksson, F.J. Hedberg, H. 1993** Kulturspår i skogslandskapet.
 Examensarbete - Sveriges Lantbruksuniversitet Norra Skogsinstitutet nr 6 Bispgården
- Flink, G.1993** Redan 1666 blev fornlämningar skyddade i lag. Fornlämning -
 kulturkrock i skogen. Skogseko maj (specialbilaga) s. 4-5
- Jäghagen, K. och Sandström, J. 1996** Alla tiders skog. s. 34 -35
 Skogsägarnas Riksförbund Stockholm
- Jönsson, B. och Wallander, A. 1993** Här hittar man skogens vanligaste
 fornlämningar. Fornlämning - kulturkrock i skogen.
 Skogseko maj (specialbilaga) s.8-9

Olsson, A. 1993 Massor av spår från tidigare skogsbruk. Lär dig att hitta skogens skatter. Fornlämning - kulturkrock i skogen. Skogseko maj (specialbilaga) s. 10-12

Praktisk Skogshandbok PS 1994 14:e upplagan. Sveriges Skogsvårdförbund Djursholm

Skogsvårdslagen handbok 1994 Skogsstyrelsen Jönköping

Spång, L.G. 1985 Det som döljs i skog kommer upp med plog.

Västerbotten nr 2 Västerbottens museum

Sundin, B. 1985 Skogens nyttjande. Västerbotten nr 2 Västerbottens museum

Tirén, L. 1937 Skogshistoriska studier i trakten av Degerfors i Västerbotten. Stockholm

Sveriges nationalatlas. 1994 Kulturminnen och kulturmiljövård.

Red. Selinge, K.G. Stockholm s. 60 - 63

Östlund, L. 1996 Pottaskebränning som utmarksnäring i norra Sverige

I: Tjära, barkbröd och vildhonung utmarkens människor och mångsidiga resurser Red: Liljewall Britt Skrifter om skogs- och lantbrukshistoria 9, Nordiska museet s.95 -106

Muntlig referens:

Sanell, Charlotta 1998. Extra antikvarie för Västerbottens museum, Umeå

Internet:

Naturresurslagen (NRL) <http://www.notisum.se/mp/sls/lag/19870012.HTM> 98-05-04