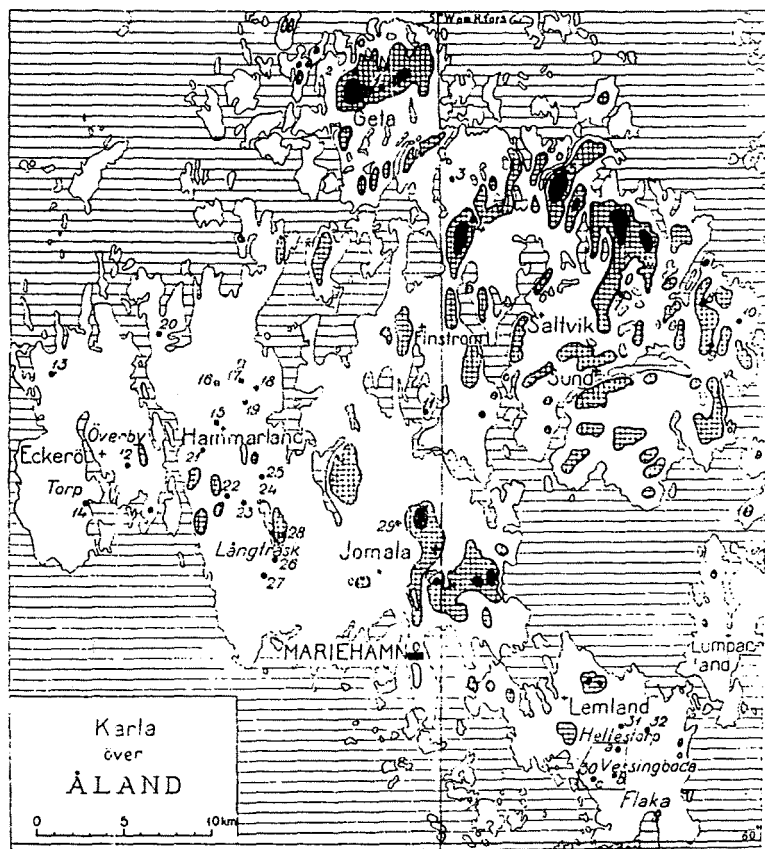


Bete och vedhuggning

Hur Formades Ålands Skogar av Bonden ?



Översiktskarta över Ålands areal (Backman1934)
rutad areal > 30 m ö h (yngre stenåldern), helsvart areal > 66 m ö h (6000 år sedan)

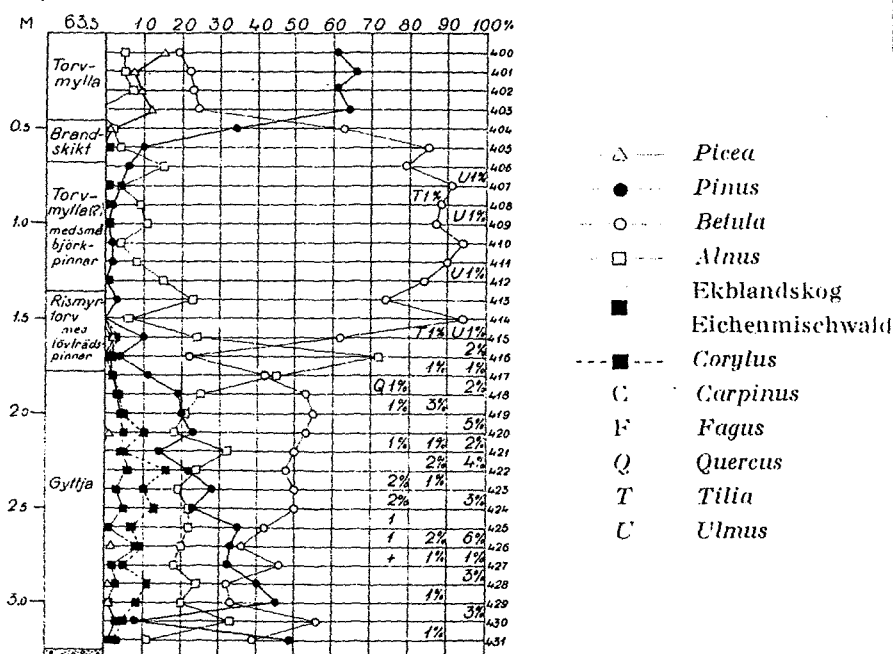
En Uppsats i Skogshistoria A (5p)
Av Åke Ragnar Eriksson JK 95/00

Inledning

Idén till ämnet fick jag när vi hade en föreläsning av Håkan Slotte. Han pratade om det agrara utnyttjandet av träden och visade bilder från Åland där han hade forskat på löv-täkt och hamling av träd. Jag blev inspirerad eftersom min far är infödd ålänning och därför skulle det vara kul att veta mer om Ålands skogshistoria. Det blev litet extraläsning för det blev lätt att jag satt och letade efter min egen släkts historia. Jag har begränsat mig till att beskriva bondens påverkan av Ålands skogar.

År 500 e Kr befolkades Fasta Åland av ett svenskt folk som förändrade skogen med sitt svedjande, de hade boskap som betade. Landskapet öppnades och lövträden som gynnades gav foder, i form av löv och skott. På 1200-1300-talet förstod ålänningarna att utnyttja sin placering i Östersjön och började segla. I och med att Stockholm växte ökade stadens behov av ved. Vedförsäljning blev således ett vanligt sätt för ålänningarna att få pengar till skatter. Denna påverkan pågick fram till modern tid. Åland omfattar idag ca 6500 öar och skär på en yta av 1525 km² och har ungefär 25.000 innevånare (1994). Åland utmärks av ett småkuperat lågland, mestadels lägre än 30 möh. I norr är huvudön betydligt högre, Orrdalsklint, som är Ålands högsta punkt, når 129 möh. Dock ligger ingen del av Åland över Högsta Kustlinjen. Kusten är starkt sönderskuren med djupt inträngande vikar vilka fortsätter som kortare dalar på land. På huvudön är jorden kalkrik på de övriga öarna är jorden magrare. Åland har ett mycket variationsrikt växtliv. I norr finns barrskogsområden, där dock skogen till stor del har avverkats. Öns lövskog består till största delen av klibbal och björk men innehåller även ädla lövträd såsom alm, ask, ek, lind och lönn, andra lövträd är hägg, oxel, rönn och vildapel. Hassel förekommer i lundar (Nationalencyklopedin 1996).

Pollendiagram från Backmans undersökning (Geta, Bredmossen)
Notera de ädla lövträdens tillbakagång, som följs av en explosion av björken.



Bondens Utnyttjande

Ålands förhistoria

För 6000 tusen år sen steg Orrdalsklint upp ur havet. På de första skären samlades stora grupper av sälar och fåglar (Harberg 1967). Arkeologerna har gjort bedömningen att de första bosättarna kom från området runt Åbo. De måste ha kommit med båt eftersom det vid den här tiden ej förekom någon isbildning på Ålands hav. För 5000 år sedan fanns det en bosättning, i Rödmyradalen i Saltvik (Drejier 1979). Människor hade börjat använda skären som bas för jakt och fiske. På de kala skären syntes endast buskiga björkar och alar. När mer land steg upp över vattenytan kom alm, hassel samt lite senare ek och lind, man vet inte när de övriga lövträden och tallen kom. Almen var vanligast av de ädla lövträden under värmeperioden. När sedan värmeperioden upphörde för ungefär 3000 år sedan tog björken över, speciellt på de utsatta lägena och de högre höjderna (Backman 1934). Först kring Kristi födelse blir granen beståndsbildande på Åland (Backman 1934). Sädesodling var så pass omfattande att det redan år 300 e Kr syns i pollendiagrammen. På 500-talet befolkades Fasta Åland och Eckerö av ett svenskt folk som bedrev jordbruk och boskapsskötsel, dessa var urälänningarna. De använde skogen till bete, byggnadsvirke samt samlade nötter och äpplen åt sig själva och löv åt djuren (Harberg 1967).

Sverige expanderar

Efter Finlands kristnande och Birger Jarls erövrande skedde en ökning av nybyggare från Sverige vilket syns tydligt på bynamnen från den tiden. Byarna fick sina namn av nybyggaren eller varifrån han kom, exempel är Haraldsby och Dalkarby (Roeck-Hansen 1992). År 1334 kom en stadga som berättigade var och en att bosätta sig på ödeskog och till fyra års skattefrihet. Befolkningen ökade och under 1400-talets början fanns det 526 bönder på Åland (Harberg 1967).

Vad levde bönderna på ?

Som Åland är skapt är arealen odlingsbar mark begränsad. Det var endast för en del bönder på Fasta Åland som åkerarealen var tillräcklig. För flertalet var det brist på åkrar. Betesmarker fanns det gott om på hela Åland och boskapsskötsel blev en försörjningskälla för många (Drejier 1979). Det fanns mycket djur på Åland. Det finns beskrivningar från 1795 att det fanns 12.000 får och minst lika många nötkreatur (Radloff 1795). För att kunna hålla en så stor mängd djur behövdes foder. Förutom ett extensivt bete behövdes en stor mängd vinterfoder. Det lättillgängligaste vinterfodret var löv varför det nyttjades mest. Det var främst fåren som fick löv. Vissa forskare hävdar att allt vinterfoder till fåren kom från lövträd vilket kan stämma i vissa delar av östra Åland där tillgången på betesmark var minst (Slotte 1992). Nötkreaturen fick sitt vinterfoder mest från höbärgningen men också de fick en stor del löv (Slotte 1992). Produkter från boskapsskötseln skeppades till Stocholm för att bytas mot salt, järn eller annat som

åläanningarna inte själva kunde producera. Tullhandlingar från Stockholm visar att bönderna sålde levande kreatur, saltat eller rökt kött, ost och framförallt smör. Under vissa perioder var smör den största exportvaran (Kåhre 1940).

Lövkvistning

”Lövkvistning”, som åläanningarna kallar sin lövtäkt, var hamling (Harberg 1967) och träden som utnyttjades fanns ofta i hagmarker. Man hamlade främst björk, ask, sälg och rönn. Asp var sällsynt och gavs speciellt till hästar. Hamlingen gick till så att träden skars på ca 2-3 meters höjd så att de ej skulle bli betade. Det skulle gå mellan 3 och 10 år mellan hamlingarna och de pågick ofta in i augusti (Slotte 1993). Bönderna band ihop riset till lövkärvar som bestod av ca 1 kg kvistar. (Slotte 1993. Hur många lövkärvar behövdes det? Vi vet att det fanns ungefär 12.000 får år 1795 och minst lika många fanns på 1600-talet. Slotte (1992) beräknar antalet gjorda kärvar på 1600-talet uppgick till två miljoner per år. Det är dock mycket lågt räknat då även nötkreaturen fick löv i viss omfattning. Överskottet såldes i Stockholm, det rörde sig om ungefär 30.000 stycken årligen.) Det klenvirke bönderna fick ut samtidigt med lövtäkten var ett stort tillskott då det kunde användas till brännved eller hägnadsvirke. När boskapen gick fritt krävdes enorma mängder gärdsel, varenda liten hage måste stängas in för att inte djuren skulle komma åt odlingar och vinterfoder (Jaatinen 1989 Ramsdahl 1988). Bönderna samlade även ihop enbart löv som torkades i hässjor. Vid skottskogsbete kapades lövträden vid roten vilket skapade ett stort uppslag av skott som kunde betas av djuren (Slotte 1993). Att lövtäkten var viktig kan vi se i domstolsprotokoll från 1600-talet, det anmäldes ofta att någon i byn försett sig på andras bekostnad. Det fanns oskrivna regler i byarna, exempelvis vid kvistning skulle man ”gå yxa vid yxa”. Det vill säga hemmanet fick bara hamla när de andra gjorde det och man skulle vara lika många från varje hemman. När markerna sedan skiftades under slutet av 1600-talet var lövtäkten ofta redan skiftad inom byalaget (Ramsdahl 1988).

Lövkvistning på Möckelö (Slotte 1992)



Skogens värde

Att folket kunde förstöra skogen med hamling berodde naturligtvis på att skogen inte hade något värde. Skogen sågs inte som någon viktig del av byns marker på den här tiden. På kartor från 1630-talet beskrivs Ålands marker och man ser där hur åkrar och ängar mättes noggrant både areal, avkastning och vem som hade äganderätten (Jaatinen 1989). Skogen angavs däremot med svepande uttryck som *"Berg och Stenig mark med furu Tall Gran biörk och Ahlskoug"* (Radloff 1795). När avsaluhuggning började äga rum på 1600-talet ställde den enigheten i byn på prov eftersom skogarna var samfällda inom byarna. Det var också rätt vanligt att en grupp byar hade gemensam skog. Skogen skiftades inom många bylag, under slutet av 1600- och början av 1700-talet, i så kallade sämjoskiften där hyggesrätten inom samfällad skog delades upp (Ramsdahl 1988). År 1758 påbörjades storskiftet vilket begränsade de icke markägandes rätt till lövtäkt.

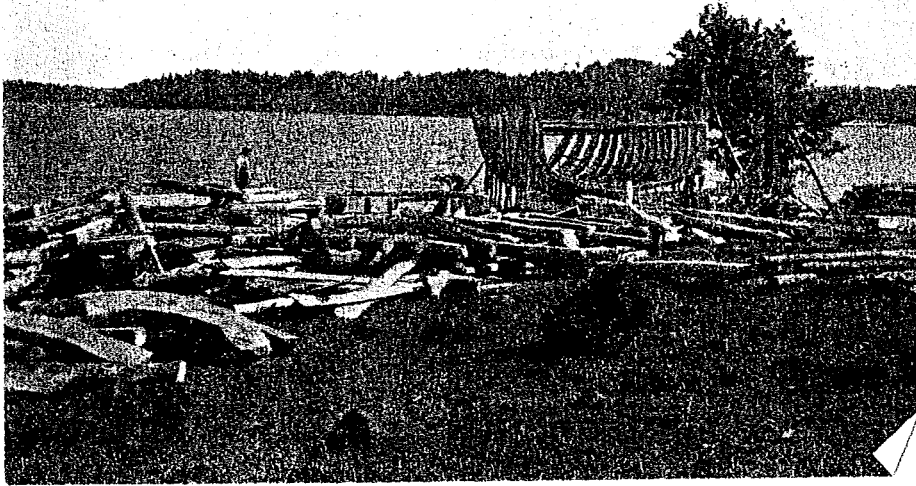
Statens inblandning i svedjandet

Jägeri-Betjäningen, som senare blev motsvarande skogsvårdsstyrelsen på Åland, inrättades 1613. Anledningen var att *"Ståthållaren Wufsdorf ej allenast sjelf öfvade, utan äfven til-stadde andra öfva olofligt jagande"* (Radloff 1795). Det var älgjakten som intresserade kungen och den som tjuvjagade bestraffades med utvisning (Radloff 1795 Harberg 1967). Under 1600-talet började riksstyrelsen inskränka svedjebruket vilket hade sin grund i att bergsbruket behövde mycket träkol i sin verksamhet. Det började med att svedjandet, år 1640, förbjöds utanför ängar, hägnader och åkrar (Ramsdahl 1988). År 1646 framförde Ålands allmoge önskemål om lättnader i restriktionerna. Svedjandet upphörde dock inte och i domböckerna på 1650- och 60-talet antecknades många mål i detta ärende. I Saltvik bötfölls, år 1665, alla bönderna i två byar (Ramsdahl 1988). Jägeri-Betjäningen hade mycket med svedjningen att göra eftersom utsyning skulle göras när skatte- och kronobonden ville svedja, *"i mangel av jägeribetjante skall anmäla sitt önkemål hos befallningsmannen, som skall befalla vederbörande länsmän att besikta och måttligen utdela skogarne till swediefall"* (Ramsdahl 1988). Den omfattande boskapshållningen gjorde det nödvändigt för bonden att förbättra betet i skogen samt att utnyttja slyet till lövtäkt. En mindre del av svedjningen gjordes för att skapa odlingsmark (Ramsdahl 1988).

Allmogens Vedförsäljning

Ålänningarna börjar segla

Bönderna fortsatte att utnyttja de rika vattnen som omgav dem precis som de första ålänningarna gjorde (Harberg 1967). Det nämns i texterna att bönderna inte skötte sina ägor (Radloff 1795) utan var ute och fiskade eller jagade sjöfågel och sälrar samt samlade ägg etc. De varierande tillgångarna skapade en intensiv handel mellan byarna (Jaatinen 1989) främst mellan Fasta Åland, med sina jordbruksprodukter, och ytterskärgårds-



Bonde bygger sin egen galeas anno 1939

Husbehovssegling var en naturlig del i den åländska bondens liv. Lika naturligt som att plöja eller fiska. Alla seglade, att kunna fara till Stockholm och sälja sina produkter var självfallet. Bonden byggde sina skepp själv med timmer från byns skog, smidde järnet själv och gjorde segel av vadmal från sina egna får (Kåhre 1940).

befolkningen med sitt fiske (Kåhre 1940). Handeln expanderade, förbipasserande bytte till sig mat och lät sina djur beta på öarna. På 1200-1300-talet ser ålänningarna möjligheterna till handel (Harberg 1967). Det seglades över Östersjön till Stockholm, Åbo och Reval för att sälja fisk, ved och jordbruksprodukter (Kåhre 1940). De första urkunderna som beskriver den åländska handeln med Stockholm är dokument rörande sjöolyckor, bouppteckningar och domstolsprocesser, vilka ofta anger vad fartygen hade för frakt (Kåhre 1940). Året 1549-1550 kom det 39 skutor till Stockholm på sammanlagt 84 besök. De fick betala tull motsvarande 154 famnar ved. Då tullen utgick med en tiondel av lasten borde den totala införseln av ved överstiga 1500 famnar (1 famn = 2,83 m³). I Stockholm kunde de köpa salt, järn, tjära och andra nödvändigheter, men returlaster var ovanliga (Kåhre 1940)

Kamp mellan borgare och bönder

Ålänningarna seglade vida omkring men i mitten av 1300-talet stiftar Magnus 'Ladulås' Eriksson en stadslag. Handel mellan borgare och bönder skulle ske inom stadens gränser. De åländska seglarna blev då hänvisade till antingen Stockholm eller Åbo men statsmakten var svag och lagen fick ingen betydelse. Även Gustav Vasa "*kämpar förbittrat, men utan avgörande framgång*" (Kåhre 1940), för att få handeln innanför stadens gränser. I och med att merkantilismen vann mer genomslag fick borgerskapet i Stockholm mer gehör för sitt missnöje med att skärgårdsborna besökte uppstäderna i Mälaren och därmed kunde handla direkt med bönder och präster (Ramsdahl 1988). År 1614 kom en handels- och seglationsordning som meddelade att alla "*norrlandsborgare, ålandsboer och finnar, som icke segla utländes*" endast fick handla med Stockholm på svenska sidan, och där endast med Stockholms borgare. Roslagsseglarna fick däremot fortsätta som förut (Ramsdahl 1988). Nu hade statsmakten kraft bakom sin lag. År 1642 satte en ny förordning stopp även för roslagsseglarna. Den reglerade var seglarna skulle lägga till och skilde då på mälarseglarna som fick lägga till vid Munkbron och skärkarlarna fick sin plats vid Skeppsbron eller Östermalm. Ålänningarna klagade på bristande efterfrågan, de fick inte längre handla direkt med mälärstädernas borgare utan

blev hänvisade till grossister i Stockholm (Ramsdahl 1988). Alla dessa förändringar gjorde att ålänningarna blev ännu mer beroende av Stockholm och till viss del av Åbo som handelsorter eftersom de blev de enda städerna som bönderna fick handla med (Kähre 1940).

Kunglig hovleverantör ?

Då ålänningarnas "*förnämsta näringsmedel*" var transport av ved och kalk till Stockholm (Radloff 1795) påpekades det att de måste spara på skogen. Stockholms behov av ved ökade och Åland ligger som tidigare nämnts, mycket bra till för utskeppning. När den framtida anskaffningen av ved diskuterades vid ett riksrådssammanträde 1647 nämndes därför Åland som en trakt som kundes reserveras för kronan. Drottning Kristina fann detta vara "*mycket gott*". Landshövdingen på Åland undersökte möjligheterna till leveranser men hans kronobefallningsman uppgav att lövskogen mestadels var uthuggen bortsett från det som allmogen sparar i enskilda hagar, barrskog fanns däremot (Ramsdahl 1988). Kalkexporten upphörde på 1600-talet då förråden av brytbart kalk tog slut (Kähre 1940).

Åland på 1700-talet

Under 1700-talet blev veden den viktigaste handelsvaran för ålänningarna. Detta var en av anledningarna till att skeppen ökade i storlek, då ved är en skrymmande vara (Kähre 1940). Brännveden, 'sjöveden', kunde vara både björk och tall, men även *blandad ved* med gran och al såldes. Den rena björkveden kom från Finland medan den åländska var ren tall eller talldominerad. Björken var dock den mest eftertraktade och bäst betalda (Papp 1977). Under 1700-talet blossade striden om allmogeseglingen upp på nytt. Nu gällde det om Åland skulle få stadsrättigheter. Bönderna var rädda att förlora möjligheten att själva segla till Stockholm, att de skulle tvingas sälja till borgerskapet i staden på Åland. "*Böndernas oppsition var ytterst hårdnackad och bonden... fick t.o.m. en varning för sitt bryska uppträdande*". Det gick inte att få bönderna att tro att de skulle få behålla sin seglation varför saken förföll (Kähre 1940). I slutet av 1700-talet ökade behovet av ved i Stockholm, ålänningarnas egen skog räckte ej till för att täcka behovet och i vissa socknar tog veden slut. Kumlingeborna blev tvungna att hämta sin egen brännved på den finska sidan. Ålänningarna hämtade mycket ved österifrån och hade förvandlats till en lagerplats för virkesleveranser från Finland (Papp 1977). De stora inkomsterna från vedförsäljningen användes för att betala skatter och andra skulder. Som en kronofogde säger : "*genast då en lägenhets-innehavare kommer i minsta penningebrist tillgripes skogens förråder såsom enda hjälpkälla*" (Papp 1977) . I slutet av 1700 skrevs att, "*alla...socknar sälja likväl ved til Stockholm, och föryttras säkerligen alla år öfer 12.000 famnar*" (Radloff 1795). Den totala förbrukningen i Stockholm vid den här tiden var 77.000 famnar, denna siffra var mycket konstant (Harberg 1967).

Slutet på vedseglatserna

År 1809 förlorade Sverige Finland och Åland till Ryssland. Stockholm blev en utrikeshamn, men bönderna fick specialavtal på tullen, så de kunde fortsätta sin handel. Avtalet förnyades årligen fram till 1830 då det försämrades och fraktantalen sjönk katastrofalt (Kähre 1940). År 1838 togs således avtalet bort helt,. Dock skedde en viss omriktning av utförseln av ved österut, exempelvis år 1835 skeppades 2000 famnar till Åbo. År 1841 var exporten till Stockholm halverad till 4500 famnar och jämfört med 1822 var antalet resor till Stockholm bara en niondel (Harberg 1967). Mellan åren 1848-50 skeppades sammanlagt 10.570 stockar ut från Åland.

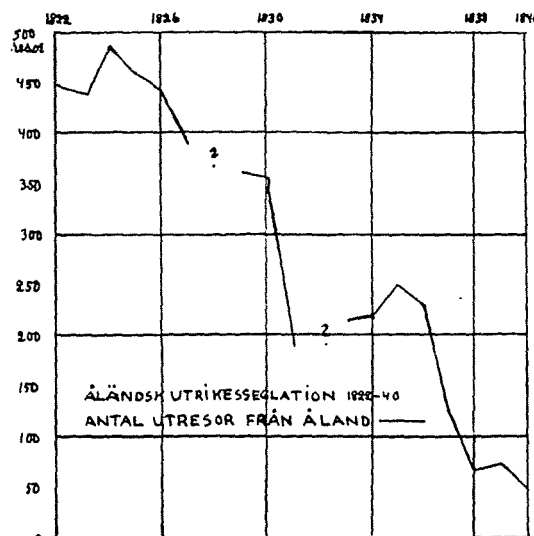


Diagram ur Den åländska Segelsjöfartens historia. s.49 (Kähre 1940)

Sammanfattning

Jag har, i de föregående kapitlen, beskrivit den påverkan som bonden hade på Ålands skogar. Hur blev då resultatet, hur såg skogen ut?

Åland växte fram under värmeperioden med en stor del ädellövskog. De människor som bebodde Åland påverkade skogen endast lokalt. Då klimatet blev kallare minskade ädellövträdens naturliga utbredning men människan var också med och påverkade utvecklingen på flera sätt. Då vintrarna blev längre togs mer vinterföda åt djuren och människan blev även bättre på att forma sin omgivning med nya redskap t.ex. lie och skära. Marken som blev uppodlad först var den bördigaste det vill säga ädellövskog. Betetrycket hämmade återväxten av löv då djuren föredrog dessa. Bonden föredrog ädellöv och försökte där så var möjligt gynna deras återväxt. Bonden reglerade också hur tätt träden skulle stå för att på så vis få maximal lövtäkt. Den här formningen pågick genom århundraden men fick ingen genombrytande effekt då befolkningen ännu var för liten.

Skogarna på Åland var enligt gamla legender djupa och stora men dessa har dock inte funnits efter Gustav Vasas tid. Eken sägs vara borthuggen redan på 1600-talet. Det är nu som ålänningarna lyckas med att hugga sönder sin skog. Kulminationen nåddes när Åland blev härjades av ryssen 1700-1721. Ryssarna tog timmret och brände stora delar av Åland. Branden var annars ingen vanlig störningsfaktor då Åland är uppdelat i små delar med naturliga brandhinder. Ryssarna skrämde även bort alla ålänningar så att allt skogsnyttjande avbröts. Tiden gick och ålänningarna flyttade tillbaka. Virkeshandeln återupptogs och under den senare hälften av 1700-talet var exporten av ved betydande. Redan år 1795 är det brist på skog på vissa delar av Åland. Skogen var den naturliga betesmarken, och år 1795 beskrivs den som så full med kvist från avverkningar att betet hindrades. År 1839 var skogen "häftigt avtagande och åtnjuter ingen skötsel". Skogen

bestod då till största delen av ungskog och stora delar av skärgården var kal så när som på enebuskar. Det måste här påpekas att föreställningen om skog som växande är relativt ny. Det gjorde att alla beskrivningar av skogen blev lite skeva. Ett bevis på att det var skogsbrist var dock att ryssarna importerade ved till sina befästningar.

Samtidigt minskade vedexporten i och med avskiljandet från Sverige och det förbättrade situationen så att i slutet av 1800-talet hade skogen växt till sig. En sågverksindustri blomnade upp och avsevärda mängder plankor exporterades. I slutet av 1800-talet började även kulturlandskapet förändras då vallhö började ersätta löv som vinterföda åt fåren. Lövängarna beräknades då uppgå till 10% av Ålands skogsmark. I början av 1900-talet avtog hamlingen men den var länge allmänt förekommande, det finns öar i Ålands skärgård som hamlades så sent som 1980 (ej i naturvårdssyfte). Nu kom även tanken på skogsvård, men den omintetgjordes av att skogsbetet fortsatte. På 1920-talet sades det vara sällsynt med lingon och blåbär pga. fårens betningar. Spåren av lövängar och hamlingar finns kvar, det står hamlings träd mitt inne i skogen och trakthyggen på före detta lövtäktmark får än idag lövängsflora fastän hygget finns mitt i ett granbestånd. Det krävs insatser för att bevara dessa kulturmarker för framtiden annars kommer spåren av bonden långsamt försvinna.

Referenslista

- Backman, A.L. 1934. "Om Den Åländska Skogens Förhistoria". Acta Forestalia Fennica nr. 40:s.485-505. Helsinki.
- Behrens, S. Ekman, M. Nyholm, M. Olsson, O.G. 1996. Uppslagsord "Åland" i Nationalencyklopedin. s.334-337. Höganäs
- Drejier, Mats. 1979. "Det Åländska Folkets Historia (I:1)". Ålands Tidning-Tryckeri Ab. Mariehamn.
- Harberg, Jens Harberg, Göran. 1967. "Åländskt Skogsbruk Förr och Nu". Ekenäs Tryckeri Aktiebolag. Ekenäs.63 s
- Kähre, Georg. 1940. "Den Åländska Segelsjöfartens Historia". Söderström & C:o Förlagsaktiebolag. Helsingfors. 635 s.
- Jaatinen, Stig Peltonen, Arvo Westerholm, John. 1989. "Åland Kulturlandskap-1700 talet". Bidrag Till Finlands Natur och Folk nr. 137. Helsingfors. 100 s.
- Papp, David. 1977. "Åländsk allmogeseglation".Institutet för folklivsforskning vid Nordiskamuseet och Stockholms universitet .Stockholm. 379 s.
- Radloff, F.W. 1795. "Beskrifning Öfver Åland". J.C. Frenckells Boktryckeri. Åbo. 260 s.
- Ramsdahl, Carl. 1988. Det Åländska Folkets Historia (II:1)". Ålands Tidning-Tryckeri Ab. Mariehamn. 260 s.
- Roeck-Hansen, Birgitta. 1992. "Åland-bondesamhälle mellan öst och väst". Åländsk Odling Årgång 52:s.105-157. Mariehamns Tryckeri AB. Mariehamn.
- Slotte, Håkan. 1992. "Lövtäkt-en viktig faktor i formandet av Ålands grässvålar". Svensk Botanisk Tidskrift 86(2):s.63-75
- Slotte, Håkan. 1993. "Hamlingsträd på Åland". Svensk Botanisk Tidskrift 87(5):s.283-304