



Atzei, Aldo Domenico; Drascich Campazzi, Liana (1988) *Florula officinale della bassa valle di Bunnari (Sardegna settentrionale)*. Bollettino della Società sarda di scienze naturali, Vol. 26 (1987/88), p. 209-288. ISSN 0392-6710.

<http://eprints.uniss.it/7183/>

ISSN: 0392-6710

VOL. XXVI

S. S. S. N.

1987/88

BOLLETTINO

della

SOCIETÀ SARDA

DI SCIENZE NATURALI

La Società Sarda di Scienze Naturali ha lo scopo d'incoraggiare e stimolare l'interesse per gli studi naturalistici, promuovere e sostenere tutte le iniziative atte alla conservazione dell'ambiente e costituire infine un Museo Naturalistico Sardo.

S.S.S.N.
SOCIETÀ SARDA di SCIENZE NATURALI

Via Muroli, 25 - 07100 Sassari.

CONSIGLIO DIRETTIVO (1986-1988)

Presidente: Franca Valsecchi.
Segretario: Bruno Corrias.
Consiglieri: Giovanni Cordella, Franca Dalmasso, Paolo Roberto Federici, Maria Pala, Antonio Torre.
Revisori dei Conti: Aurelia Castiglia, Enrico Pugliatti, Giovanni M. Testa.
Collegio Probiviri: Tullio Dolcher, Giovanni Manunta, Vico Mossa.

Consulenti editoriali per il XXV Volume:

Prof. Pier Virgilio ARRIGONI (Firenze)
Prof. Angelo ARU (Cagliari)
Prof. Jaume BAGUNÀ (Barcellona)
Prof. Carlo BOTTEGHI (Venezia)
Prof. Jean Marie GEHU (Parigi)
Prof. Nullo Glauco LEPORI (Sassari)
Prof. Guido MOGGI (Firenze)
Prof. Enio NARDI (Firenze)
Prof. Gianfranco SALVATORINI (Siena)
Prof. Giacomo TRIPODI (Messina)

Direttore Responsabile e Redattore
Prof. FRANCA VALSECCHI

Autorizzazione Tribunale di Sassari n. 70 del 29.V.1968

Florula officinale della bassa valle di Bunnari (Sardegna settentrionale)

ALDO D. ATZEI* e LIANA DRASCICH CAMPAZZI**

* Istituto di Botanica farmaceutica dell'Università
Via Muroni, 23/A - I-07100 Sassari

** Via Copenaghen 1 - I-07100 Sassari

Atzei A.D., Drascich Campazzi L., 1988 - **Officinal flora of the low valley of Bunnari (Northern Sardinia)**. Boll. Soc. Sarda Sci. Nat., 26: 209-288.

The officinal flora of the low valley of Bunnari (Northern Sardinia) has been examined. In order to emphasize the percentage of the officinal species in ratio to the amount of total species, the whole flora has been listed; and the aspects of the vegetation have been briefly referred to so as to set the flora in its environment. 334 taxa and 331 species, belonging to 225 genera and 69 families, have been singled out; of this group, whose distribution in the area and biological cycle has been studied, about 69% are officinal, and about 45% are classical medicinal plants.

The belt appears interesting from the point of view of the landscape, the vegetational milieu and the officinal flora, and merits consideration. It could be regarded as a natural «officinal» garden.

KEY WORDS: Florula, officinal plants, the low valley of Bunnari, Sardinia.

INTRODUZIONE

La bassa valle di Bunnari (Sardegna nord-occidentale), situata a pochi Km da Sassari, è nota ai Sassaresi che la chiamano «Valle dei ciclamini» per l'abbondanza di *Cyclamen repandum*, e che fino a questi ultimi anni la frequentavano per la sua bellezza paesaggistica e come una delle poche oasi di verde vicino alla città.

Nelle nostre occasionali visite alla zona ci aveva colpito oltre che l'interessante aspetto naturalistico-vegetazionale per la buona

* Lavoro effettuato con parziale contributo del M.P.I.

conservazione di biotopi e di ambienti vegetali (bosco, gariga, vegetazione riparia, ecc.), anche l'alta percentuale di specie officinali ivi concentrate in un'area ridotta; il che ci ha indotti ad intraprendere uno studio sistematico della flora officinale della valle, con lo scopo di proporle la conservazione e la protezione, considerandola come un giardino botanico officinale naturale.

La ricerca è stata effettuata soprattutto dal 1977 al 1980, con integrazioni nel 1985-87, e ha confermato l'interesse officinale della zona. Purtroppo la degradazione ambientale è giunta anche nella valle, soprattutto con una discarica di detriti, l'antropizzazione e qualche incendio verificatosi di recente.

CENNO STORICO

Fino all'ultima Guerra Mondiale la zona era nota anche per la ricchezza di acque e di sorgenti (SANNA, 1914), e per i suoi mulini di cui non restano ormai che rovine. In seguito, fino agli anni '50 circa, qualche lembo venne sottoposto a coltura, testimoniata dal prato e da un residuo di frutteto. Le acque delle sorgenti e, limitatamente, del rio, sono state in seguito raccolte mediante più stazioni di pompaggio e convogliate nella rete idrica del Comune di Sassari (Acquedotto di Bunnari). Nell'inverno del 1979/80 i nuovi proprietari hanno ripreso la coltivazione delle zone prossime al rio, chiudendone l'accesso al pubblico.

ASPETTI AMBIENTALI

La bassa Valle di Bunnari (I.G.M. 180 III SE) (Fig. 1) è situata ca. 2,5 Km ad ESE di Sassari e a ca. 2 Km a valle dell'invaso artificiale o Lago basso del Bunnari, in Provincia di Sassari, in Comune in parte di Sassari (zona destra del rio) e in parte di Muros (zona a sinistra del rio).

È una vallata percorsa dal Rio Bunnari (che prende poi il nome di Rio Badde Olia in Comune di Sassari e di Rio Scala di Ciocca in Comune di Muros), scavata su calcare miocenico (Miocene medio, con formazioni emergenti dell'Elveziano a Calancui e a M. Tuduri-ghe), mentre il fondo valle è ricoperto da uno strato alluvionale re-

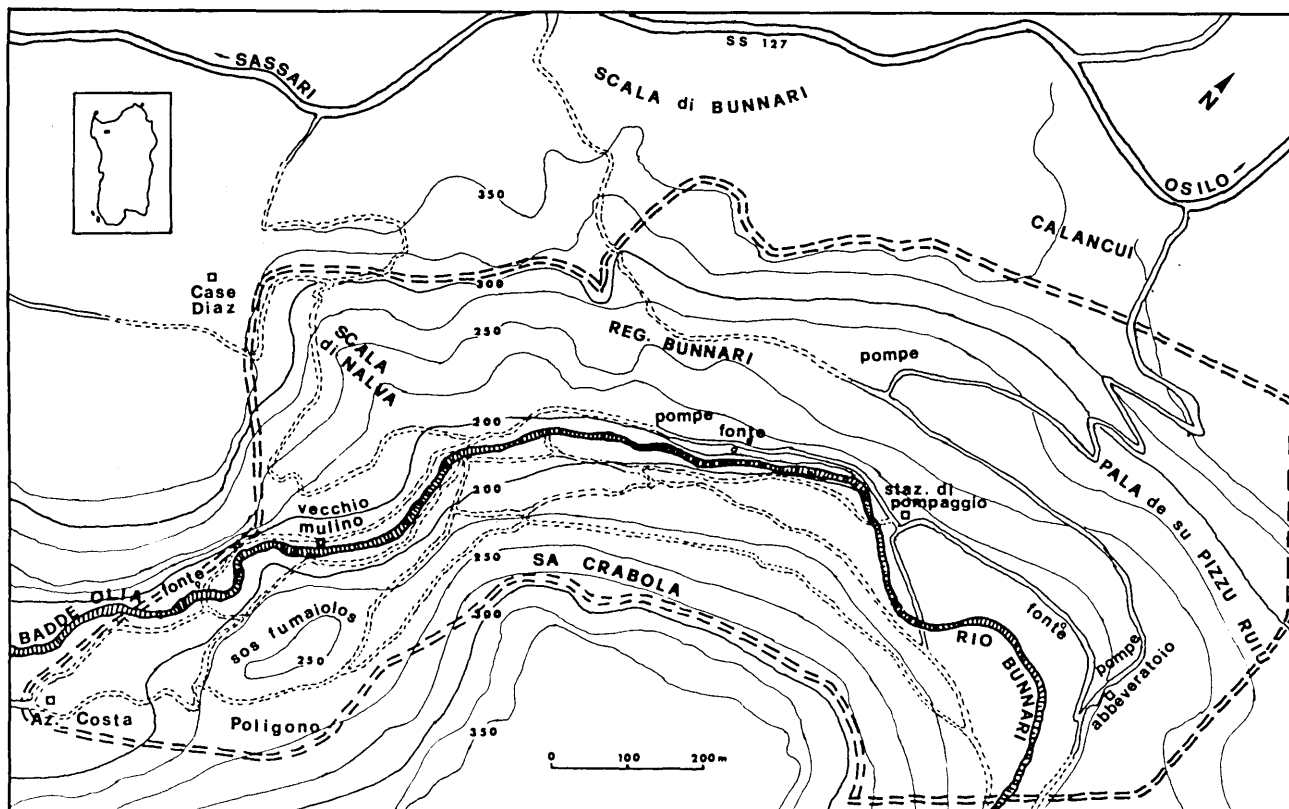


Fig. 1 - La bassa valle del Rio Bunnari (il doppio tratteggio delimita la zona presa in esame).

cente (PELLETIER, 1960; VARDABASSO, 1976). Il fondo valle è a quota 170 m slm; il versante destro raggiunge quota 374 m slm all'altezza della SS Sassari-Osilo, con un dislivello di 204 m rispetto al fondo valle; il versante sinistro raggiunge quota 411 m slm nel M. Tuduri-ghe, con un dislivello di 241 m.

La vallata, dapprima ampia nelle zone Calancui (a destra) e Sa Crabola (a sinistra), si restringe poi notevolmente nella zona Badde Olia ove il rio rimane incassato in una gola. Il decorso del rio presenta anse e deviazioni, associate a variazioni di orientazione dei due versanti che subiscono quindi diversità di insolazione. Per il variare dei fattori pedologici e topografici (grado di rocciosità, esposizione, tratto aperto e tratto incassato, distanza dal rio, presenza di alcune sorgenti, ecc.) si verificano condizioni microclimatiche diverse che rendono possibile la presenza di una flora diversificata, legata a diverse formazioni vegetali (bosco, macchia, gariga, vegetazione riparia, igrofila, ruderale, ecc.).

Il rio è corteggiato da un lembo di *vegetazione riparia*, stretto nel tratto più aperto della vallata, più ampio nel tratto incassato; essa è costituita da fanerofite igrofile (*Salix fragilis*, *Ulmus minor*, *Populus alba*, *Sambucus nigra*), altre fanerofite (*Quercus ilex*, *Laurus nobilis*), nanofanerofite (*Rubus ulmifolius*), emicriptofite (*Eupatorium cannabinum*, *Arctium minus*, *Nasturtium officinale*, *Lycopus europaeus*, *Melissa officinalis* ssp. *altissima*, *Mentha aquatica*, *M. insularis*, *Epilobium parviflorum*, *Apium nodiflorum*, *Oenanthe crocata*, *O. silaifolia*, *Urtica dioica*, *Asplenium scolopendrium* (rara), *Carex* sp. pl., ecc.), geofite (*Arundo donax*, *Typha latifolia*, *Equisetum telmateja*, *Adiantum capillus-veneris*, *Carex* sp. pl., *Petasites fragrans*, ecc.), nonché emicriptofite lianose (*Calystegia sylvatica*, *Solanum dulcamara*, ecc.).

Il tratto più aperto del fondo valle comprende una *zona prativa* (prato di «Sa Crabola»), con emicriptofite, geofite e terofite, rappresentate soprattutto fra le *Graminaceae*, *Leguminosae* (*Trifolium* sp. pl., *Medicago* sp. pl., ecc.), *Compositae* (*Bellis perennis*, *Pulicaria dysenterica*, ecc.), *Boraginaceae* (*Myosotis arvensis*, *Cynoglossum creticum*, *Echium* sp. pl., *Anchusa azurea*), *Labiatae* (*Mentha pulegium*, *Salvia verbenaca*, *Satureja calamintha*), *Orchidaceae* (dei generi *Ophrys*, *Orchis*, *Anacamptis*, *Serapias*), nonché *Ranunculus* sp. pl., *Rumex* sp. pl., *Valerianella* sp. pl., *Plantago* sp. pl., *Verbena officinalis*,

Papaver rhoeas, *Theligionum cynocrambe*, *Verbascum* sp. pl., *Gladiolus* sp. pl., *Narcissus tazetta*, *Allium* sp. pl., *Ornithogalum* sp. pl., ecc.

Il versante destro comprende dapprima una zona rocciosa e a forte pendenza («Pala de su Pizzu ruju»), con prevalente esposizione intorno a S e SW; un'altra zona anch'essa rocciosa («Calancui»), con esposizione intorno a S, sovrastata da una cava tufacea e interessata attualmente da una discarica che degrada la vegetazione e l'ambiente; la zona «Scala di Bunnari», con esposizione S e poi ESE, con affioramento roccioso scavato da alcune «domus de janas» nel tratto superiore; la zona «Scala di Nalva», esposta a SE, rocciosa nel tratto superiore; la gola tufacea di «Badde Olia», col versante destro esposto a E.

Nell'insieme il versante destro ospita nel tratto roccioso superiore una tipica *gariga*, rappresentata largamente da specie basifile: Predominano fra le camefite *Coridothymus capitatus*, *Teucrium flavum* ssp. *glaucum*, *T. marum*, *Ruta chalepensis* e *R. angustifolia*; la nanofanerofita *Artemisia arborescens*; e fra le emicriptofite *Psoralea bituminosa*, *Anthyllis vulneraria*, *Satureja calamintha* e *Brachypodium ramosum*; presenti ancora *Phagnalon* sp. pl., *Helichrysum italicum* ssp. *microphyllum*, *Daphne gnidium*, *Thymelaea hirsuta*, *Stachys glutinosa*, *Fumana thymifolia*, *Anagallis monelli* e *Ajuga iva* (queste ultime due rare, in zona Scala di Bunnari, in un tratto di gariga a *Fumana thymifolia*). Le specie rupicole sono rappresentate da *Capparis spinosa*, *Ficus carica*, *Parietaria judaica*, *Adiantum capillus-veneris*, *Sedum* sp. pl., ecc.

Nel tratto medio e in quello inferiore sino alla zona prativa, a minor grado di rocciosità e a minore pendenza, il versante destro ospita lembi di una *macchia* xerofila mediterranea, a base delle fanerofite cespitose *Pistacia lentiscus*, *Olea europaea* var. *sylvestris*, *Spartium junceum*, *Rhamnus alaternus*, *Prunus spinosa*, *Anagyris foetida* e *Daphne gnidium*; delle nanofanerofite *Cistus incanus*, *C. salvifolius* (con *Cytinus ruber*), *Osyris alba*, *Rubus ulmifolius*, *Rosa canina* e *R. sempervirens*, ecc.; di *Asparagus acutifolius* e delle lianose. Fra le specie compagne: *Satureja calamintha*, *Myosotis* sp. pl., *Salvia sclarea*, *Scrophularia trifoliata* e *S. peregrina*, *Pimpinella peregrina*, *Orchidee* varie. In zona «Pala de su Pizzu Ruju», in corrispondenza di un rivolo proveniente da una sorgente, ora prosciugata, residua stentatamente una piccola oasi a *Ulmus minor* con *Pteridium aquilinum*.

In zona «Scala di Nalva», su un terrazzo sovrastante il rio, permane un piccolo lembo di bosco misto di leccio e roverella.

Soprattutto nel versante destro della vallata sono presenti alcune sorgenti non incanalate, formanti rivoli d'acqua, ove si insedia una *flora idrofila* rappresentata da *Apium nodiflorum*, *Nasturtium officinale*, *Veronica anagallis-aquatica*, *Scrophularia auriculata*, *Samolus valerandi*, *Adiantum capillus-veneris*, *Equisetum ramosissimum*, *Juncus inflexus*, *Carex* sp. pl., ecc. In alcune zone (Bunnari, Scala di Bunnari e Scala di Nalva) residuano lembi a uliveto, ora abbandonati; e in prossimità del rio vecchi orti e frutteti, anch'essi abbandonati; soprattutto presso il vecchio mulino persiste una *flora antropica* rappresentata da piante introdotte a scopo ornamentale e ora immerse nella macchia che ha reinvaso tali tratti (*Syringa vulgaris*, *Lilium candidum*, *Salvia grahami*, *Nerium oleander*, ecc.); presso l'abbeveratoio sono presenti alcuni esemplari di *Juglans regia*.

Il versante sinistro comprende una zona («Sa Crabola»), esposta intorno a N e NW, ricoperta nel tratto inferiore e medio, fino quasi alla cima di M. Tudurighe, da *bosco misto a base di leccio*, costituito in prevalenza da *Quercus ilex*, con discreta presenza di *Q. pubescens*, e inoltre *Crataegus monogyna*, *Viburnus tinus*, *Arbutus unedo*, *Fraxinus oxycarpa* (sporadico), *Prunus spinosa*, *Phillyrea latifolia*, *Ruscus aculeatus*, *Hedera helix*, *Rubia peregrina*, ecc.; fra le emicriptofite: *Prunella vulgaris* e *P. laciniata*, *Satureja vulgaris*, *Agri-monia eupatoria*, *Cymbalaria aequitriloba* (sulle rupi del sottobosco), *Viola alba*, *Asplenium* sp. pl., ecc.; fra le geofite: *Cyclamen repandum*, *Epipactis helleborine*, *Cephalanthera longifolia* (rara), ecc. Le radure del bosco sono occupate parzialmente da una *macchia* analoga a quella descritta per il versante destro, ma comprendente anche *Arbutus unedo*, *Phillyrea latifolia* e *Crataegus monogyna*. Il bosco confina con una fascia a macchia, sostituita poi, nella zona rocciosa superiore, da una gariga (non rilevata). Al bosco di «Sa Crabola» segue una zona («Sos Fumajolos»), esposta a NW e W, con bosco misto, sovrastata da un'ampia radura ove ha sede il Poligono militare di tiro; quindi la gola tufacea di «Badde Olia», il cui versante sinistro, esposto intorno a W, dopo un piccolo tratto di bosco misto, è ricoperto da macchia, sostituita poi da gariga (non rilevata) nel tratto fra il Poligono e l'Azienda Costa.

Lungo i sentieri (specie il vecchio sentiero Sassari-Osilo, ormai quasi cancellato), nelle vicinanze della discarica e in una zona rude-

rale sovrastante la gariga in prossimità della cava tufacea, vi si instaura una *flora ruderale*, rappresentata sia da terofite (*Sinapis alba*, *Urtica* sp. pl., *Borago officinalis*, *Consolida ajacis*, ecc.), che da emicriptofite (*Diplotaxis tenuifolia*, *Parietaria diffusa*, *Ballota nigra*, *Marrubium vulgare*, *Glaucium flavum*, *Verbascum* sp. pl., *Beta maritima*, *Cynoglossum creticum*, *Foeniculum vulgare* ssp. *piperitum* (diffuso anche nelle radure della macchia), *Cynodon dactylon* e altre Graminacee), ecc.

Nel complesso, la vallata rientra nell'orizzonte mesofilo della foresta di leccio (ARRIGONI, 1978).

CENNI CLIMATICI

È nota l'influenza degli elementi climatici non solo sulla flora di una zona ma anche sul contenuto quantitativo in principi attivi-essenzieri, sull'attività e sul T.B. delle piante officinali. Per i dati climatici della zona dobbiamo riferirci alla vicina stazione pluviometrica di Bunnari-Lago e a quella termo-pluviometrica di Sassari, utilizzando le medie dei dati riportati da ARRIGONI (1978), confrontate anche con quelle (tra parentesi) riferite da PINNA (1954) (Tab. 1 e 2).

Tab. 1 - Temperature per la vicina stazione di Sassari.

TEMPERATURE	SASSARI				
	anno	gen.	gen.-feb.	lug.-ago.	ago.
Media T max. (°C)	—	11,7	—	29,6	—
Media T. min. (°C)	—	—	5,8	—	19,2
Media T. med. (°C)	16,1	8,8	—	—	24,4

Tab. 2 - Precipitazioni per le vicine stazioni di Bunnari-Lago e di Sassari.

PRECIPITAZIONI	Bunnari-Lago	Sassari
Piovosità media annua (mm)	757	599 (596,8)
Piovosità media invernale (mm)	277	215 (230)
Piovosità media primaverile (mm)	184	144 (143)
Piovosità media estiva (mm)	44	27 (20,3)
Piovosità media autunnale (mm)	252	213 (202)
Media giorni piovosi (n°)	81	74 (75,1)

Dalle nostre osservazioni empiriche effettuate almeno settimanalmente per più anni nella vallata, possiamo ritenere che la temperatura nel periodo estivo si tiene più o meno sui valori di quelli di Sassari, mentre nel periodo invernale è alquanto più rigida (come testimoniato dalla presenza della roverella). La presenza del rio e di sorgenti garantisce un certo grado di umidità nel fondo valle anche nel periodo estivo.

FLORULA OFFICINALE

La delimitazione della zona della vallata di cui è stato effettuato il censimento floristico è stata fatta sulla base di criteri in parte topografici (tra il rio e l'isoipsa di 350 m slm per il versante destro, quella di 300m slm per il versante sinistro), in parte contingenti (per il versante destro fino al limite interiore della zona degradata dalla discarica e dalla cava tufacea e della zona antropizzata) e in parte arbitrari (ciò soprattutto per i limiti anteriore e posteriore della vallata). Essa abbraccia ca 0,9 km² (90 ha).

Onde risalire alla percentuale di specie officinali sul totale delle specie presenti, è stata censita tutta la flora. L'elenco floristico segue la tassonomia e l'ordine tassonomico di PIGNATTI (1982), con aggiornamento tassonomico sul I e III vol. di «Med-Checklist» (GREUTER et al. (eds.), 1984 e 1986). Sono state identificate 331 specie con 334 taxa, appartenenti a 225 generi e 69 famiglie (i campioni sono depositati in Herb SASSA). Di esse è stata studiata la distribuzione nella zona, e sono stati effettuati rilievi bioecologici; in particolare, data l'importanza del Tempo balsamico (T.B.) per le piante officinali, è stato stabilito con frequenti visite protratte per più anni il periodo delle principali fasi del ciclo vegetativo. Si è avuta conferma della variabilità del periodo delle fasi del ciclo biologico, in dipendenza della variabilità dell'andamento climatico delle varie annate, ad es. con un ritardo nella fioritura e nell'emissione di turioni o innovazioni di diverse specie nelle annate a periodo inverno-primaverile maggiormente freddo e piovoso (es. 1977/78). Come già messo in rilievo per Sassari da BEGUINOT (1922), anche nella zona si verifica in varie specie (es. *Salvia verbenaca*, *Silene vulgaris*, ecc.) una fioritura autunnale supplementare, tipica della zona mediterranea.

Il contingente endemico è rappresentato da 6 entità: *Ornithogalum biflorum* Jord. et Fourr. (Sard., Cors.), *Scrophularia trifoliata* L. (Sard., Cors., Gorgona), *Cymbalaria aequitriloba* (Viv.) Cheval (Sard., Cors., Arc. Tosc., Bal.), *Stachys glutinosa* L. (Sard., Cors., Capraia), *Mentha insularis* Req. (Sard., Cors., Bal., Capraia), *Euphorbia pithyusa* L. ssp. *cupanii* (Bertol.) A.R. Sm. (Sard., Cors., Sic.). Ad esse sono da aggiungere altre entità ad areale piuttosto ristretto, quali *Centaurea solstitialis* L. ssp. *schouwii* (DC.) Dostal, *Teucrium flavum* L. ssp. *glaucum* (Jordan & Fourr.) Ronniger, *Anagallis monelli* L.

Particolare interesse floristico-fitogeografico, oltre che officinale, assume la presenza di *Salvia sclarea* L. (nuova stazione sarda, con più popolazioni), di *Laurus nobilis* L. (nuova stazione sarda), di *Cephalanthera longifolia* (Hudson) Fritsch, e di *Lilium candidum* L., probabilmente subsponaneo in zona Scala di Nalva su un tratto di gariga rupestre circondato da un lembo di macchia.

Vengono contrassegnate (*) quelle specie che NANNETTI (1914) in «La Flora di Osilo» indica per la parte superiore della Valle di Bunari, poco distante dalla zona da noi trattata.

Le singole schede comprendono:

— nome scientifico (con eventuale sinonimo) e principale nome italiano;

— forma biologica e fenologia;

— habitat e stazioni; frequenza (tra parentesi) secondo la seguente scala empirica: 1 = rara; 2 = sporadica; 3 = discreta; 4 = abbondante;

— aspetto officinale: principî attivi; settori erboristici di utilizzo, contrassegnati con le seguenti sigle:

Med.	=	Medicina (ufficiale)
Antielm.	=	(Uso) antielmintico
Ar.	=	Aromatizzazione
Conc.	=	Conceria
Cul.	=	Culinaria
Fitoal.	=	Fitoalimurgia
Fitocosc.	=	Fitocosmesi
Ins.	=	(Uso) insetticida/-fugo
Liq.	=	Liquoreria
Med. pop.	=	Medicina popolare
Med. vet.	=	Medicina veterinaria
Mell.	=	(Pianta) mellifera

Par.	= (Uso) parassitica
Prof.	= Profumeria
Sap.	= Saponeria
Tint.	= Tintoria-colorazione
Top.	= (Uso) topicida/fugo
Var.	= (Usi) vari non erboristici.

Quale criterio dell'officinalità di ciascuna specie, viene indicato se essa è contenuta nelle Farmacopee o in Elenchi ufficiali o classici di piante officinali e nell'Informatore Farmaceutico Italiano 1977 (Specialità Medicinali), secondo le seguenti sigle:

CV	= STEINMETZ (1957), <i>Codex Vegetabilis</i>
El. 1932	= Elenco delle piante officinali spontanee italiane soggette alla Legge sull'Erboristeria del 1931
FM	= Farmacopee mondiali (sulla base di IMBESI, 1964; e PENSO, 1983)
FUI	= Farmacopea Ufficiale Italiana (edd. I-IX) (cfr. anche FERRI, 1974)
IFI	= Informatore Farmaceutico Italiano 1977 (FERRI e PANNI, 1977)
MMV	= STEINMETZ (1954), <i>Materia medica vegetabilis</i>

SPETTRO BIOLOGICO

F.B.	P	NP	(P+NP)	Ch	H	G	Hy	T
n° specie	35	9	44	22	111 (114)	51	1	105 (102)
%	10,5	2,7	13,0	6,6	33,2 (34)	15,2	0,3	31,4 (30,5)

Tra parentesi i valori ottenuti tenendo conto di una duplice F.B. presentata da alcuni taxa.

Lo spettro biologico mostra un'alta percentuale di emicriptofite (32,2-34,0%), superiore a quella di terofite (30,5-31,4%), indice, insieme con la buona rappresentanza di geofite (oltre 15%), di un ambiente complessivamente piuttosto mesofilo.

1. SELAGINELLACEAE

1. *Selaginella denticulata* (L.) Spring - Selaginella.

Ch rept; spor.: Vss.

Rupi umide del bosco. Sa Crabola, Badde Olia; (2).

Alcaloidifera.

2. EQUISETACEAE

*2. *Equisetum ramosissimum* Desf. - Coda di cavallo.

G rhiz; spor.: VI.

Luoghi umidi. Sentiero Sa Crabola-Badde Olia; (2).

Glicosidica (saponine), alcaloidifera; silice, sali minerali. *Med.* (FM): come la sp. seg.

3. *Equisetum telmateja* Ehrh. (= *E. maximum* Auct.) - Coda di cavallo.

G. rhiz; fusti fertili: III; fusti sterili; IV-V.

Rive del rio, luoghi umidi. Sa Crabola, sentiero Sa Crabola-Badde Olia; (3).

Glicosidica (saponine), alcaloidifera; silice, sali minerali. *Med.*: fusti sterili diuretici, vulnerari, emostatici, rimineralizzanti, favorenti la calcificazione ossea, ipotensivi. *Fitoal.*: fusti fertili cotti succedanei degli asparagi. *Fitocosm.*: per pelli secche e rugose.

3. POLYPODIACEAE

4. *Adiantum capillus-veneris* L. - Capelvenere.

G. rhiz; spor.: VIIss.

Rocce umide, rive del rio. Calancui, Sa Crabola, Badde Olia; (4).

Mucillagini, tannini, triterpenoidi, composti solforati. *Med.*: (CV, FM, MMV, IFI): °fronde emollienti, decongestionanti, diaforetiche, emmenagoghe. *Ar.*: °edulcoranti. *Fitocosm.*: ° antiforfora, sgrassanti e rinforzanti i capelli.

*5. *Asplenium onopteris* L. - Adianto nero -

H ros; spor.: Iss.

Sottobosco, rupi e muri ombrosi. Az. Costa, Sa Crabola, Scala di Nalva, Calancui; (3).

Mucillaginoso. *Med.*: (CV, FM): fronde bechico-espettoranti.

6. *Asplenium ceterach* L. ssp. *ceterach* (= *Ceterach officinarum* Willd.) - Erba ruggine.

H ros; spor.: IIIss.

Rocce, vecchi muri. Sa Crabola, scala di Nalva; (3).

Glicosidica, flavonoidica, mucillaginosa, tannante. *Med.*: (FM): pianta intera diuretica, emolliente-antinfiammatoria, dostruente splenica, espettorante, emmenagoga. *Antielm.*: pianta intera.

7. *Asplenium scolopendrium* L. ssp. *scolopendrium* (= *Phyllitis scolopendrium* (L.) Newman) - Lingua cervina.

H ros; spor.: VI.

Rio incassato. Badde Olia; (1).

Mucillaginosa, tannante. *Med.* (FM, MMV): °fronde e rizoma espettoranti, diuretici, astringenti, antiinfiammatori. *Fitocosm.*: °rinfrescanti e tonico astringenti della cute, sgrassanti i capelli.

*8. *Asplenium trichomanes* L. ssp. *quadrialeans* D.E. Meyer - Falso capelvenere.

H ros; spor.: IV-V.

Bosco, rupi e muretti a secco, luoghi umidi e ombrosi. Sa Crabola, Zona Bunnari; (2).

Mucillaginosa *Med.* (CV,FM): fronde bechico-sedative, lassative.

9. *Polypodium cambricum* L. ssp. *cambricum* (= *P. australe* Fée) - Polipodio.

H ros; spor.: X-V.

Rupi, vecchi muri. Sa Crabola, Badde Olia, Scala di Bunnari, Scala di Nalva, Calancui; (3).

Glicosidica (saponine), tannante, mucillaginosa. *Med.*: °rizoma colagogo, lassativo, emolliente. *Ar.*: °edulcorante.

*10. *Pteridium aquilinum* (L.) Kuhn (= *Pteris aquilina* L.) - Felce aquilina.

G rhiz; spor.: VIss.

Luoghi umidi. Zona abbeveratoio, Sa Crabola; (3).

Tossica, alcaloidifera. *Med.* (FM): fronde e rizoma antispasmodici.

4. SALICACEAE

11. *Salix fragilis* L. - Salice fragile.

P scap; fi.: III-IV (osservati solo individui femm.)

Rive del rio. Sa Crabola, Badde Olia; (4).

Glicosidica, amidifera. *Med.* (CV, FM, FUI, MMV): corteccia antipiretica, tossifuga, antireumatico-antigottosa; dal legno carbone vegetale.

*12. *Populus alba* L. - Pioppo.

P scap; fi.: III.

Rive del rio. Sa Crabola, Badde Olia; (2).

Glicosidica, tannante. *Med.* (CV, FM, FUI, IFI, MMV): gemme e corteccia febbrifughe, antimalariche; unguento populeo (dalla gemma); balsamico, antiemorroidario, disinfettante; carbone vegetale: adsorbente antiputrido.

5. JUGLANDACEAE

13. *Juglans regia* L. - Noce.

P scap; fi.: IV, fr.: IX-X.

Prato (colt.). Zona abbeveratoio; (1).

Tannini, naftochinoni, flavoni, carotenoidi. *Med.* (CV, FM, FUI, MMV): °foglie e °°mallo astringenti, antisudoriferi, antiscrofolosi, depurativi, ipoglicemizzanti. *Cul.*: olio dei semi. *Fitocosm.*: ° e °° antisolari, abbronzanti, antiforfora e per tingere in bruno i capelli. *Ins.*: ° contro insetti e parassiti. *Liq.*: °° acerbo (Nocino). *Tint.*: corteccia (beige, marrone).

6. FAGACEAE

*14. *Quercus ilex* L.

P scap; fi.: IV-V.

Bosco misto. Sa Crabola, Zona abbeveratoio, Scala di Nalva; (4).

Tannante. *Med.*: (CV, FM, MMV): °ghiande astringenti. *Conc.*: corteccia. *Fitoal.*: °. *Tint.*: ° (grigio-nero).

*15. *Quercus pubescens* Willd. - Roverella.

P scap; fi.: IV.

Bosco misto. Sa Crabola, Scala di Nalva; (4).

Tannante, glicosidica. *Med.*: °corteccia astringente, anticatarrale. *Conc.*: galle. *Fitocosm.*: ° e °°ghiande antiforfora e sgrassanti i capelli. *Prof.*: ° deodorante. *Tint.*: °° (grigio-nero).

7. ULMACEAE

*16. *Ulmus minor* Miller (= *U. campestris* Auct., non L.) - Olmo.
 P caesp; fi.: III-IV.
 Riva del rio, luoghi umidi. Sa Crabola, Az. Costa, Zona abbeveratoio;
 (3).
 Mucillaginosa, tannante. *Med.*: (CV, FM, MMV): °corteccia astringente,
 antiinfiammatoria, anticatarrale, diaforetica, diuretica, depurativa.
Tint.: ° (giallo).

8. MORACEAE

*17. *Ficus carica* L. (= *F. carica* var. *sativa* Fiori) - Fico.
 P scap; fi.: V; fr.: IX.
 Zone ruderali. Calancui, Sentiero Sa Crabola-Badde Olia; (3).
 Zuccheri, pectina, gomma, resine, fuorocumarine. *Med.*: (CV, FM,
 MMV): foglie e infruttescenze bechico-espessoranti, emollienti, las-
 sative, emmenagoghe. *Fitoal.* e *Liq.*: infruttescenze in marmellate e
 grappe. *Med. pop.*: lattice cauterizzante di porri e verruche.

9. URTICACEAE

*18. *Urtica dioica* L. - Ortica maggiore.
 H scap; fi.: VII-IX.
 Rive del rio, luoghi umidi e ombrosi. Sa Crabola, Badde Olia; (4).
 Sali minerali, mucillagini, vitamine, clorofilla. *Med.* (CV, FM, IFI,
 MMV): pianta intera diuretica, astringente-antidiarroica, ricostituente,
 emopoietica, ipoglicemizzante, revulsivo-rubefacente. *Fitoal.*:
 °foglie in minestre e frittate. *Fitocosm.*: ° contro la caduta dei ca-
 pelli, antiforfora e anticellulite. *Tint.*: pianta intera (verde pallido);
 colorante di alimenti, bibite e medicinali.

19. *Urtica urens* L. - Ortica minore.
 T; fi.: IV-V.
 Radure. Az. Costa (Poligono); (2).
Med.: (CV, FM, MMV): come *U. dioica*.

20. *Urtica membranacea* Poiret - Ortica.
 T; fi.: IVss.
 Margine dei sentieri, del bosco e in prossimità del rio. Staz. pom-
 paggio, Az. Costa; (4).
Med. (FM): come *U. dioica*.

*21. *Parietaria diffusa* M. et K. - Parietaria.

H scap; fi.: Vss.

Gariga rupestre, margine dei sentieri. Calancui, Zona Bunnari, Az. Costa; (3).

Allergogena, glucosidica, mucillaginosa; sali minerali. *Med.*: (CV, FM, IFI, MMV): porzioni aeree emollienti, diuretiche, diaforetiche, depurative. *Ins.*: pianta intera.

10. SANTALACEAE

*22. *Osyris alba* L. - Ginestrella.

NP; fi.: V-VI; fr.: VI-IX.

Lembi residui di macchia, gariga rupestre, margine dei sentieri, sottobosco. Scala di Nalva, Sa Crabola, Calancui, Badde Olia; (4).

Alcaloidifera; fenoli. *Tint.*: foglie (marrone).

11. RAFFLESIIACEAE

*23. *Cytinus ruber* (Fourr.) Komarov (= *C. hypocistis* var. *hermesinus* Guss.) - Ippocisto.

G par; fi.: IV-V.

Sottobosco, macchia. Sa Crabola; (3).

Tannante; pigmenti, sali minerali. *Med.* (FM): pianta intera tonica, astringente, emostatica.

12. CACTACEAE

24. *Opuntia ficus-barbarica* A. Berger (= *O. ficus-indica* L.) - Fico d'India.

P succ; fi.: IV-VI.

Rupi. Sa Crabola; (2).

Mucillaginosa, pectica, zuccherina, vitaminica; ac. organici. *Med.* (CV, MMV): °cladodi emollienti, disintossicanti epatici, fiori diuretici; °°frutti astringenti, antidiarroici; radice emostatica. *Fitoscosm.*: succo dei ° e dei °° idratante-emolliente di pelli aride e grasse e decongestionante nella couperose. *Fitoal.*: °° freschi in marmellate e gelatine; farina dai semi. *Liq.*: per distillazione dei °° alcool etilico e grappa. *Tint.*: frutti (giallo-oro, giallo-arancio).

13. POLYGONACEAE

25. *Rumex obtusifolius* L. - Romice comune.

H scap; fi.: VIII; fr.: X-XI.

Prato, sentieri umidi. Sa Crabola, Zona Bunnari, ecc.; (2).

Glicosidica (antrachinoni), tannante; ac. crisofanico, emodina. *Med.* (CV, FM, MMV): radice depurativa, antiscrofolosa, lassativa. *Fitoal.*: foglie cotte condite.

26. *Rumex bucephalophorus* L. ssp. *bucephalophorus*.

T; fi.: VI.

Luoghi erbosi, prato. Calancui; (3).

Antrachinonica.

14. CHENOPODIACEAE

27. *Beta maritima* L. (= *B. vulgaris* L. ssp. *maritima* (L.) Arcang.)
- Bietola.

H scap; fi.: VI-VII; fr.: VIII.

Margine dei sentieri, zone ruderali. az. Costa, Sa Crabola; (3).

Zuccheri, sali minerali, colina, vitamine, pigmenti. *Med.* (CV, FM, FUI, IFI, MMV): °foglie emollienti, rimineralizzanti, cicatrizzanti, epatoprotettrici. *Fitoal.*: ° per minestre, contorni e frittate. *Tint.*: radice nella colorazione di prodotti alimentari. *Var.*: radici fonte industriale di saccarosio.

15. CARYOPHYLLACEAE

28. *Stellaria media* (L.) Vill. - Centocchio.

T; fi.: IIIss. Prato. Sa Crabola; (4).

Glicosidica (saponine), tannante; gomma. *Med.* (CV, MMV): porzione aerea diaforetica, rimineralizzante, diuretica, attiva su pelli acneiche, pustolose e con pori dilatati.

*29. *Cerastium glomeratum* Thuill. - Peverina dei campi.

T; fi.: IV.

Prato. Sa Crabola; (3).

Fitoal.: germogli giovani in minestre.

30. *Silene vulgaris* (Moench) Garcke ssp. *vulgaris* (= *S. cucubalus* var. *latifolia* Fiori) - Bubbolino.

H scap.; fi.: V; fr.: VII.

Margine dei sentieri. Sa Crabola, Scala di Bunnari, Scala di Nalva; (3).
Glicosidica (saponine). *Med.* (FM): pianta intera anticatarrale vescicale. *Fitoal.*: germogli teneri passati al burro, in frittate e minestre.

31. *Silene latifolia* Poiret ssp. *latifolia* - Gittone dei fischi.

H scap; fi.: V; fr.: VII.

Gariga rupestre, radure del bosco, sottobosco, margine dei sentieri.
Calancui, Az. Costa, Sa Crabola, Zona Scala di Bunnari; (4).
Glicosidica (saponine), fenolica. *Fitoal.*: germogli in minestre. *Var.*: radici detersive.

32. *Silene latifolia* Poiret ssp. *alba* (Miller) Greuter et Burdet (= *S. alba* (Miller) Krause) - Gittone dei fischi.

H scap; fi.: V; fr.: VIII.

Radure del bosco. Sa Crabola; (1).

Come la ssp. precedente.

*33. *Petrorrhagia prolifera* (L.) P.W. Ball. & Heywood (= *Tunica prolifera* (L.) Scop.) - Garofanina.

T; fi.: VII.

Margine dei sentieri, radure asciutte del bosco. Sa Crabola, Scala di Nalva; (2).

Glicosidica (saponine).

16. RANUNCULACEAE

34. *Nigella damascena* L. - Fanciullaccia.

T; fi.: V; fr.: VII.

Margine dei sentieri, luoghi erbosi. Sa Crabola, Zona Bunnari; (2).
Tossica, alcaloidifera, glicosidica (saponine); olio essenziale, sesquiterpeni. *Med.* (CV, MMV): °semi ipotensivi, antipiretici, narcotici. *Fitoal.*: ° come spezia (pepetto). *Ins.*: °.

35. *Consolida ajacis* (L.) Schur. - Speronella.

T; fi.: VI.

Spontaneizzata in zone ruderali. Calancui; (1).

Tossica, steroidica (triterpenoidi). *Par.*: semi.

36. *Anemone hortensis* L. (= *A. stellata* Lam.) - Fior stella.

G rhiz; fi.: II-III.

Margine dei sentieri, prato, luoghi soleggiati. Calancui. Sa Crabola, Badde Olia; (4).

Med.: antisettica.

*37. *Clematis flammula* L. - Fiammola.

P lian; fi.: VI-VII; fr.: IX.

Sottobosco, macchia, siepi. Sa Crabola, Scala di Nalva, sentiero Serra Secca-Bunnari, sentiero Sa Crabola-Badde Olia; (4).

Tossica; Glicosidica (saponine), alcaloidifera; lattoni insaturi. *Med.*: foglie rubefacenti, antireumatiche, antiodontalgiche, vulnerarie. *Prof.*: essenza dai fiori.

*38. *Clematis vitalba* L. - Vitalba.

P lian; fi.: VI-VII; fr.: IX.

Siepi del rio e lungo i sentieri, bosco, macchia. Sa Crabola, Sentiero Sa Crabola-Badde Olia, Zona Bunnari; (4).

Tossica, alcaloidifera, glicosidica (saponine); lattoni insaturi. *Med.*: (CV, FM, MMV): porzione aerea rubefacente-revulsiva, analgesica, antisettica. *Fitoal.*: germogli in frittate. *Prof.*: essenza da fiori e foglie.

39. *Clematis cirrhosa* L. - Vitalba florida.

P lian; fi.: XII; fr.: I.

Margine dei sentieri. Sa Crabola, Az. Costa, Calancui; (3).

Tossica; lattoni insaturi. *Med.*: rubefacente-vescicatoria, antiodontalgica.

*40. *Ranunculus bulbosus* L. ssp. *aleae* (Willk.) Rouy et Fouc.
- Ranuncolo selvatico.

H scap; fi.: V.

Prato. Sa Crabola; (3).

Tossica, glicosidica. *Med.* (FM, MMV): porzione aerea rubefacente-vescicatoria.

41. *Ranunculus muricatus* L. - Ranuncolo.

T; fi.: IV; fr.: V-VI.

Prato. Az. Costa; (3).

42. *Ranunculus ficaria* L. - Favagello.

G bulb; fi.: II-III.

Luoghi erbosi e umidi. Scala di Nalva, Zona Bunnari, Sa Crabola; (3).
Alcaloidifera, glicosidica (triterpenoidi), tannante. *Med.* (CV, FM, IFI,

MMV): radici tuberizzate e foglie astringenti, antiemorroidarie, revulsive, cicatrizzanti. *Fitoal.*: foglie giovani in ripieni e minestre.

17. GUTTIFERAE

*43. *Hypericum perforatum* L. - Iperico.

H scap; fi.: VI; fr.: VII.

Luoghi erbosi. Zona di Bunnari; (3).

*44. *Hypericum perforatum* L. - Erba di S. Giovanni.

H scap; fi.: V-VII; fr.: VI-VIII.

Margine dei sentieri, luoghi erbosi e asciutti. Calancui; (3).

Aromatica, glicosidica, tannante; flavonoidi e alcani. *Med.* (CV, FM, MMV): °sommità fiorite fresche vulnerarie-cicatrizzanti, antiinfiammatorie, astringenti, balsamiche. *Antiel.*: °. *Fitocosm.*: ° eudermiche, antisolari. *Liq.*: ° aromatizzanti, digestive. *Tint.*: ° (giallo-arancio).

18. LAURACEAE

45. *Laurus nobilis* L. - Alloro.

P scap/caesp; fi.: III; fr.: X-XI.

Luoghi umidi, bosco (riva del rio). Sa Crabola, sentiero Sa Crabola-Badde Olia, Zona Scala di Bunnari; (2): nuova stazione, non segnalata da DESOLE (1947, 1949).

Aromatica, amaricante, oleiginosa, resinosa. *Med.* (CV, FM, FUI, IFI, MMV): °drupe e °foglie stomachico-eupeptiche, diaforetiche, diuretiche, antireumatiche, tonico-stimolanti, antisettiche, espettoranti, emmenagoghe, antispastiche intestinali (*Med. pop.*). *Fitocosm.*: •essenza e ••burro anticellulitici, in dentifrici e deodoranti. *Ar.*: • e •• (in alimenti). *Ins.*: °° contro mosche e tafani. *Liq.*: ° macerate in alcool. *Med. vet.*: •• contro pulci, acari, ecc. *Prof.*: • e ••. *Sap.*: ••. *Tint.*: corteccia e °° (beige-rosa).

19. PAPAVERACEAE

*46. *Papaver rhoeas* L. (l.s.) - Rosolaccio.

T; fi.: V-VI.

Margine dei sentieri e delle strade. Calancui, Zona Bunnari Scala di Nalva; (4).

Tossica, alcaloidifera, mucillaginosa, antocianica. *Med.* (CV, FM, IFI,

MMV): °petali bechici, diaforetici, sedativi. *Tint.*: ° coloranti in rosso fibre, liquori, confetture, in passato come trucco femminile.

47. *Glaucium flavum* Crantz - Papavero cornuto.

H scap; fi.: V-VI; fr.: IX-XI.

Zone ruderali. Calancui; (2).

Alcaloidifera, mucillaginosa. *Med.* (CV, FM, MMV): parte aerea sedativa.

48. *Fumaria officinalis* L. - Fumosterno.

T; fi.: III; fr.: IV.

Gariga rupestre. Calancui; (3).

Alcaloidifera, mucillaginosa. *Med.* (CV, FM, MMV): pianta fiorita stomachica, colagoga, depurativa, diuretica, atabagica, sedativa. *Fitoal.*: piante giovani in minestre. *Tint.*: pianta intera (giallo oro).

49. *Fumaria capreolata* L. - Cantagalletti.

T; fi.: IV-V; fr.: V.

Margine dei sentieri, lembi residui di macchia, rive del rio. Az. Costa, Sa Crabola; (3).

Alcaloidifera, mucillaginosa. *Med.* (FM): come *F. officinalis*.

20. CAPPARIDACEAE

50. *Capparis spinosa* L. var. *inermis* Turra - Cappero.

NP; fi.: VI-IX; fr.: VIII-IX.

Rupi. Calancui; (3).

Glicosidica (saponine); flavoni. *Med.* (CV, FM): scorza del frutto, radice, °boccioli fiorali diuretici, amaro-tonico-digestivi, antiscorbutici, astringenti. *Fitoal.*: ° conservati sotto sale e sotto aceto. *Fitocosm.*: ° eudermici.

21. CRUCIFERAE

51. *Sisymbrium officinale* (L.) Scop. - Erisimo.

T; fi. e fr.: IV.

Radura del bosco. Az. Costa (Poligono); (3).

Glicosidica, mucillaginosa. *Med.* (CV, FUI, MMV): pianta intera decongestionante, antiraucedine, espettorante, antiscorbutica; semi antispasmodici, antiasmatici, diuretici. *Fitoal.*: germogli giovani in minestre. *Tint.*: foglie (giallo).

*52. *Nasturtium officinale* R. Br. in Aiton - Crescione.

H rept.; fi.: V-IX; fr.: VI-X.

Rivoli, letto del rio. Sa Crabola, Badde Olia; (3).

Glicosidica (solfocianica), sali minerali, vitamine. *Med.* (CV, FM, FUI, MMV): °pianta intera fresca antiscorbutica, ricostituente-rimineralizzante-antianemica, depurativa, ipoglicemica, emmenagoga, galattogoga. *Fitoal.*: ° in insalate. *Fitocosm.*: ° stimolante il cuoio capelluto. *Mell.*

53. *Arabis verna* (L.) R. Br. - Arabetta primaverile.

T; fi.: IV.

Margine dei sentieri. Az. Costa; (2).

54. *Lobularia maritima* (L.) Desv. (= *Alyssum maritimum* Lam.) - Alisso.

H scap/Ch suffr; fi.: II.

Margine dei sentieri, rupi. Badde Olia, Calancui; (3).

Acidi grassi, steroli.

55. *Erophila verna* (L.) Cheval - Draba primaverile.

T; fi.: II; è considerata acidofila, ma la sua presenza su calcare è riferita anche da VAUGHAN et al. (1976).

Margine dei sentieri, vecchi muri. Calancui; (2).

Med. (FM).

56. *Capsella rubella* Reuter- Borsapastore.

T; fi.: IV; fr.: IV-V.

Prato, luoghi erbosi. Az. Costa, Sa Crabola; (4).

Flavoni, catecolamine, istamina, tiramina, acidi grassi. *Med.* (CV, FM, IFI, MMV): °porzione aerea emostatica, eccitante uterina, tonico-astringente, ipotensiva. *Fitoal.*: pianta giovane cruda in insalate, cotta in minestre. *Var.*: ° succedanea del caglio.

57. *Diplotaxis tenuifolia* (L.) DC. - Ruchetta selvatica.

H scap; fi.: V-XI.

Margine dei sentieri e della strada. Calancui, Sa Crabola; (3).

Solfo-glicosidica, essenziera, vitaminica. *Med.* (FM): foglie e pianta intera fiorita espettorante, diuretica, antiscorbutica, stimolante; semi revulsivi. *Fitoal.*: foglie in insalate, farina dei semi per mostarde, succedanea della senape.

58. *Lepidium graminifolium* L. - Erba da sciatica.

H scap; fi.: X-XI.

Margine dei sentieri, radure del bosco. Sa Crabola; (2).

Solfo-glicosidica, essenziera. *Med.*: radice stomachica, diuretica, pettorale. *Med. pop.*: porzione aerea fresca antischiatica.

59. *Brassica napus* L. - Ravizzone.

T; fi.: IV-VI.

Bordo del prato, radure del bosco. Sa Crabola, Az. Costa (Poligono); (2).

Solfo-glicosidica, oleifera, vitaminica. *Med.* (CV, FM, MMV): °porzione aerea antiscorbutica, antiartritica, risolvente; °°olio dei semi emolliente, lassativo. *Fitoal.*: °. *Sap.*: °°.

60. *Sinapis alba* L. ssp. *alba* - Senape bianca.

T; fi.: III-V; fr.: IV-VI.

Margine dei sentieri e delle strade. Calancui, Zona Bunnari, Az. Costa; (4).

Solfo-glicosidica, mucillaginosa; steroli, acidi grassi, aminoacidi. *Med.* (CV, FM, MMV): semi macinati digestivi, antiscorbutici, rube-facenti; interi lassativi. *Ar.* - *Fitoal.*: farina dei semi per salse e mostarde. *Mell. Sap.*: olio grasso dai semi.

*61. *Raphanus raphanistrum* L. - Rafano, Ravanello selvatico.

T; fi.: IV-V.

Margine dei sentieri. Az. Costa; (2).

Mucillaginosa, oleosa, vitaminica; sali minerali. *Med.* (CV): radice depurativa, antifuruncolosa, antiscorbutica; parte aerea stomachico-digestiva; semi tossici. *Fitoal.*: radice come condimento.

22. RESEDACEAE

62. *Reseda alba* L. - Reseda.

T/H scap; fi.: IV-V.

Radure del bosco, margine dei sentieri, prato. Az. Costa, Sa Crabola; (2).

Glicosidica; pigmenti carotenoidi. *Tint.*: sommità fiorite (giallo).

63. *Reseda lutea* L. - Reseda gialla.

H. scap; fi.: V.

Margine dei sentieri, prato. Calancui, Sa Crabola; (3).

Glicosidica; flavoni. *Med.*: °sommità fiorite diuretiche, diaforetiche, risolventi. *Prof.*: essenza da °. *Tint.*: ° (giallo). *Var.*: olio combustibile dai semi.

23. CRASSULACEAE

64. *Umbilicus rupestris* (Salisb.) Dandy - Ombelico di Venere.

G bulb; fi.: V-VI; fr.: VII.

Gariga rupestre, rocce umide del bosco, rive del rio, margine dei sentieri. Calancui, Sa Crabola, Badde Olia; (3).

Ammine, sali minerali. *Med.* (CV, FM): °porzione aerea rinfrescante, diuretica. *Tint.*: ° (giallo).

65. *Sedum sediforme* (Jacq.) Pau (= *S. nicaeense* All. = *S. altissimum* Poiret) - Borracina.

Ch succ; fi.: VI-VII; fr.: VII.

Gariga rupestre. Calancui, Scala di Nalva; (4).

Alcaloidifera.

*66. *Sedum album* L. ssp. *micranthum* (DC.) Syme in Sowerby (= *S. clusianum* Guss.) - Erba pignola.

Ch. succ; fi.: V-VI; fr.: VI.

Gariga rupestre, rocce del bosco. Calancui, Sa Crabola; (2).

Alcaloidifera. *Med.* (CV, FM): lenitivo, rinfrescante-detergente.

67. *Sedum cepaea* L. - Erba grassa.

T; fi.: VII.

Gariga rupestre. Calancui; (1).

Composti cianogenici.

68. *Sedum stellatum* L. - Borracina spinosa.

T; fi.: IV-V.

Margine dei sentieri. Calancui; (2).

Med. pop.: diuretico.

69. *Sedum caespitosum* (Cav.) DC. - Borracina.

T; fi.: VI-VII; fr.: VII.

Gariga rupestre. Calancui, Scala di Nalva; (4).

Alcaloidifera.

24. ROSACEAE

70. *Rubus ulmifolius* Schott. - Rovo.

NP; fi.: VI-VII; fr.: VIII-IX.

Residui macchiosi, siepi, rive del rio, bosco. Calancui, Sa Crabola, Scala di Nalva, Scala di Bunnari, Zona Bunnari, Badde Olia; (4). Tannante, vitaminica; triterpeni. *Med.* (CV, FM, FUI, IFI, MMV): radice, foglioline e °frutti freschi: espettoranti, antidiarroici, antiscorbutici, diuretici, rinfrescanti. *Fitoal.*: ° in marmellate, gelatine, sciroppi. *Fitocosm.*: succo dei ° tonico, emolliente, rassodante la pelle. *Liq.*: ° per grappe e liquori. *Tint.*: ° come colorante di alimenti e medicinali.

71. *Rosa canina* L. - Rosa di macchia.

NP; fi.: V-VII:

Siepi, margine dei sentieri. Sa Crabola; (3).

Essenziera, tannante, vitaminica. *Med.* (CV, FM, MMV): foglie lassative, rinfrescanti; °cinorrodoni ricostituenti, diuretici, astringenti. *Fitoal.*: fiori per sciroppi e marmellate; ° in marmellate. *Fitocosm.*: ° tonificanti e schiarenti la pelle. *Liq.*: petali e ° fermentati per grappe e liquori.

*72. *Rosa sempervirens* L. - Rosa di S. Giovanni.

NP; fi.: VII; fr.: IX.

Macchia, margine dei sentieri, siepi. Calancui, Sa Crabola, Badde Olia, Scala di Nalva, Scala di Bunnari; (4).

Come la sp. prec.

73. *Agrimonia eupatoria* L. - Agrimonia.

H scap; fi.: V-VI; fr.: IX.

Margine del bosco, macchia. Zona abbeveratoio, Scala di Nalva, Sa Crabola, zona Bunnari; (3).

Tannante, vitaminica, amaricante, essenziera; triterpeni, flavonoli. *Med.* (CV, FM, MMV): porzione aerea e foglie astringenti, colagogocoleretiche, digestive, antiinfiammatorie, ipoglicemizzanti. vulnerarie. *Fitocosm.*: antiacne, anticouperose, antiforfora, colorante dei capelli. *Tint.*: giallo-oro.

74. *Sanguisorba minor* Scop. ssp. *muricata* Briq. - Pimpinella.

H scap; fi.: V-VII; fr.: IX.

Bosco, siepi del rio scoperto, margine dei sentieri. Sa Crabola, Sca-

la di Nalva, Badde Olia, Zona Scala di Bunnari; (4).

Tannante, glicosidica; flavani. *Med.* (CV, FM, MMV): porzione aerea stomachica, emostatica, antidiarroica; foglie fresche lenitive in scottature, dermatiti ed emorroidi. *Fitoal.*: foglie.

75. *Potentilla reptans* L. - Cinquefoglio.

H rept; fi.: V-VI.

Prato, margine dei sentieri. Zona abbeveratoio, Scala di Nalva; (4). Tannante. *Med.* (CV, FM, MMV): rizoma e foglie astringenti, antiinfiammatori, febbrifughi.

76. *Pyrus pyraster* Burgsd. - Pero selvatico.

P scap; fi.: IV; fr.: IX-X.

Prato, radure della macchia. Calancui; (2).

Glicosidica, tannante, vitaminica. *Med.* (CV, FM): foglie sedative, diuretiche. *Fitoal.*: ° frutti in marmellate. *Liq.*: ° per grappe ed alcooligeni.

77. *Crataegus monogyna* Jacq. ssp. *monogyna* - Biancospino.

P caesp; fi.: IV-V; fr.: VII-IX.

Gariga, margine dei sentieri, lembi residui di macchia, radure del bosco e della macchia. Calancui, Sa Crabola, Zona abbeveratoio, Badde Olia, Scala di Nalva, Az. Costa; (4).

Tannante, vitaminica, glicosidica; catecolamine. *Med.* (CV, FM, IFI, MMV): ° fiori, corteccia e °° frutti tonico-sedativi-antispasmodici cardiaci, regolatori vasali, sedativi, diuretici, antidiarroici. *Fitoal.*: °° in marmellate. *Fitocosm.*: ° astringenti, rinormalizzanti per pelli grasse.

*78. *Prunus spinosa* L. - Prugnolo.

P caesp; fi.: III; fr.: VII-IX.

Margine dei sentieri, lembi residui di macchia, riva del rio, bosco e siepi. Calancui, Sa Crabola, Zona abbeveratoio, Scala di Nalva, Az. Costa; (4).

Glicosidica, tannante, vitaminica. *Med.* (CV, FM, MMV): corteccia, foglie, ° fiori, °° frutti astringenti, antidiarroici, febbrifughi, diuretici, depurativi, stomachici. *Antielm.*: °. *Fitocosm.*: °° per maschere di bellezza astringenti. *Liq.*: °°.

25. LEGUMINOSAE

79. *Ceratonia siliqua* L. - Carrubo -

P scap; fi.: X-XII.

Residuo di macchia. Az. Costa.

Tannini, zuccheri, amidi, vitamine. *Med.* (CV, FM, IFI, MMV): corteccia, foglie e °frutti astringenti-antidiarroidi, emostatici, antitubercolari, emollienti. *Conc.*: corteccia. *Fitocosm.*: farina dei semi emolliente-idratante di pelli aride e sensibili. *Fitoal.*: ° per dadi vegetali da brodo. *Liq.*: ° alcooligeni. *Var.*: edulcorante.

80. *Anagyris foetida* L. - Anagiride.

P caesp; fi.: XI-II; fr.: IV-V.

Margine dei sentieri, macchia, rupi soleggiate. Calancui, Scala di Nalva, Badde Olia, Sa Crabola; (4).

Tossica, alcaloidifera. *Med.* (CV, MMV): foglie e semi purganti, emetici, emmenagoghi. *Antielm.*: foglie.

81. *Spartium junceum* L. - Ginestra.

P caesp; fi.: IV-VII(-XII); fr.: VII-IX(-XII).

Gariga, radure del bosco, macchia e lembi residui. Calancui, Sa Crabola, Scala di Nalva, Scala di Bunnari; (4).

Tossica, alcaloidifera. *Med.* (CV, FM, MMV): °fiori vasocostrittori, purgativi, diuretici. *Prof.*: °. *Tint.*: ° (giallo). *Mell.* *Var.*: fibre del fusto per corde, tele, reti da pesca.

*82. *Psoralea bituminosa* L. - Trifoglio bituminoso.

H scap; fi.: V-VI; fr.: VII.

Gariga rupestre, lembi residui di macchia. Calancui; (4).

Essenziera; fitoemoagglutinine; nel genere flavonoidi, fenoli e furocumarine. *Med. pop.*: antispasmodica, antiistERICA, febbrifuga, emmenagoga.

83. *Vicia villosa* Roth ssp. *villosa* - Vicia pelosa.

T; fi.: V.

Siepi, prato. Sa Crabola, Zona abbeveratoio; (3).

Flavonoidi, lectine.

84. *Vicia sativa* L. ssp. *cordata* (Wulfen) Asch. et Gr. - Vicia dolce.

T; fi.: V.

Siepi, prato, Sa Crabola, Zona abbeveratoio; (3).

Alcaloidifera. *Med.* (FM): semi antimicotici.

85. *Vicia bithynica* (L.) L. - Vicia dentellata.
T; fi.: IV.
Siepi. Zona abbeveratoio, sentiero verso il rio; (3).
86. *Lathyrus cicera* L. - Cicerchia.
T, fi.: VII-XI.
Margine dei sentieri. Scala di Nalva, Sa Crabola; (4).
Flavonoidi, fitoemoagglutinine. *Fitoal.*: fonte proteica (semi).
87. *Lathyrus hirsutus* L. - Cicerchia pelosa.
T; fi.: VI-VII.
Siepi. Sa Crabola, Zona abbeveratoio, sentiero verso il rio; (3).
88. *Lathyrus articulatus* L. - Galletta.
T; fi.: IV.
Siepi, margine dei sentieri. Zona abbeveratoio, sentiero verso il rio; (3).
Lectine nei semi.
89. *Lathyrus ochrus* (L.) DC. - Cicerchia pisellina.
T; fi.: IV.
Siepi, margine dei sentieri. Zona abbeveratoio, sentiero verso il rio; (2).
90. *Lathyrus aphaca* L. - Mullaghera.
T; fi.: V.
Luoghi erbosi. Zona abbeveratoio; (3).
Antociani, fitoemoagglutinine.
91. *Pisum sativum* L. ssp. *elatius* (Bieb.) Asch. et Gr. - Pisello selvatico.
T; fi.: IV-V; fr.: VI.
Siepi. Calancui, Sa Crabola; (3).
Flavonoidi, alcaloidi, fitoemoagglutinine. *Med.* (CV, FM, MMV). *Fitoal.*: °semi cotti, farina dai °. *Fitocosm.*: ° freschi in maschere di bellezza, rassodanti per pelli rugose, succo dei ° eudermico per pelli denutrite ed acneiche.
92. *Ononis breviflora* DC. (= *O. longearistata* Presl).
T; fi.: V; fr.: VII.
Margine dei sentieri. Scala di Nalva; (3).

93. *Ononis spinosa* L. - Ononide.

Ch. suffr; fi.: VI-VII; fr.: IX-XI.

Prato, lembi residui di macchia. Sa Crabola, zona abbeveratoio; (4). Glucosidica; fitosteroli, flavonoidi, fitoemoagglutinine. *Med.* (CV, FM, IFI, MMV): pianta intera diuretica, depurativa, antireumatica, colagoga, antinefritica. *Fitoal.*: germogli giovani bolliti, foglie tenere in insalate. *Fitocosm.*: in lozioni per pelli irritate o acneiche. *Osserv.*: gli esemplari presentano in prevalenza i caratteri della ssp. *spinosa*, non indicata da PIGNATTI (1982) per la Sardegna, unitamente a caratteri della ssp. *antiquorum* (L.) Arcangeli; dal momento che ciò si verifica anche in altre stazioni sarde, l'entità presente in Sardegna meriterebbe un ulteriore approfondimento tassonomico (ATZEI e PICCI, 1977).

94. *Melilotus italica* (L.) Lam. - Meliloto;95. *Melilotus elegans* Salzm. - Meliloto;96. *Melilotus sulcata* Desf. - Erba vetturina.

T; fi.: V; fr.: VI.

Gariga, margine dei sentieri. Calancui, Staz. di pompaggio; (3). Cumarine, tannini. *Med.*: porzione aerea antispasmodica, ipnotica, decongestionante. *Mell.*

97. *Medicago orbicularis* (L.) Bartal. - Trifoglio storto.

T; fi. e fr.: IV-V.

Luoghi erbosi. Calancui; (2).

98. *Medicago murex* Willd. - Erba medica pungente.

T, fi. e fr.: IV.

Prato. Sa Crabola; (3).

99. *Medicago arabica* (L.) Hudson - Trifoglio di prato.

T.

Prato. Sa Crabola; (3).

100. *Trifolium campestre* Schreber var. *pseudoprocumbens* (Gmelin) Asch. et Gr. - Trifoglio campestre.

T.

Prato. Sa Crabola; (3).

101. *Trifolium stellatum* L. - trifoglio stellato.

T; fi.: IV.

Prato. Sa Crabola; (3).

102. *Trifolium pratense* L. - Trifoglio rosso.

H scap.

Prato. Sa Crabola; (3).

Glicosidica, alcaloidifera, tannante, resinosa, isoflavoni. *Med.* (CV, FM, MMV): fiori tossifughi, antispasmodici, diuretici, antiscrofulosi. *Fitoal.*: farina delle infiorescenze succedanea di quella di frumento.

103. *Dorycnium rectum* (L.) Ser. - Doricnio.

Ch. suffr; fi.: VI-VII; fr.: VII.

Sponde del rio, luoghi umidi, gariga rupestre. Sa Crabola, Badde Olia, Calancui; (3).

Flavoni.

104. *Lotus edulis* L. - Ginestrino commestibile.

T; fi. e fr.: V.

Gariga rupestre. Calancui; (3).

Specie mellifera.

105. *Lotus cytisoides* L. - Ginestrino.

Ch. suffr; fi.: III-IV.

Margine dei sentieri. Calancui; (3).

Specie mellifera.

106. *Tetragonolobus purpureus* Moench - Veccia pisella.

T; fi.: IV-V.

Prato, lembi residui di macchia. Sa Crabola; (4).

Lectine. *Med.* antimicotica.

107. *Anthyllis vulneraria* L. ssp. *praepropera* (Kern.) Bornm. - Vulneraria.

H scap; fi.: V-VII.

Gariga rupestre, margine dei sentieri. Calancui, Badde Olia, Scala di Nalva; (3).

Saponine, tannini, mucillagini, flavoni, fitoalessine. *Med.* (CV, MMV): fiori purgativi; pianta intera astringente, vulneraria, depurativa, antimicotica.

26. LINACEAE

108. *Linum strictum* L. ssp. *strictum* - Lino selvatico.

T; fi. e fr.: V-VII.

Margine dei sentieri. Calancui, zona noci; (2).

27. GERANIACEAE

109. *Geranium molle* L. ssp. *molle* - Piè di gallo.

T; fi.: IV.

Margine dei sentieri. Sa Crabola; zona abbeveratoio, sentiero verso il rio; (2).

Tannante, essenziera, resinosa; gomma. *Med.* (FM): pianta fiorita vulneraria, emostatica, antidiarroica, antigalattogoga. *Var.*: succedanea del caglio.

110. *Geranium dissectum* L. - Geranio sbrandellato.

T; fi.: IV.

Lembi residui di macchia, margine dei sentieri. Zona abbeveratoio, sentiero per il rio; (2).

111. *Geranium robertianum* L. ssp. *purpureum* (Vill.) Nyman (= *G. purpureum* Vill.) - Erba roberta.

T/H scap; fi.: IV.

Lembi residui di macchia, rive del rio. Sa Crabola; (2).

Tannante, essenziera, resinosa. *Med.* (CV, FM, MMV): radice emostatica, °parte aerea tonico-astringente, vulneraria, antiemorragica, antidiarroica. *Med. Vet.*: °.

112. *Erodium malacoides* (L.) L'Hér. - Altea bastarda.

T; fi.: IV.

Margine dei sentieri. Calancui, zona Bunnari, ecc.; (2).

Glicosidi, flavonoidi.

113. *Erodium moschatum* (L.) L'Hér. - Geranio muschiato.

T; fi. e fr. III-IV.

Margine dei sentieri. Sentiero Sa Crabola-Badde Olia; (2).

Tannante, essenziera, resinosa. *Med.* (FM): parte aerea eupeptico-digestiva, diuretica.

28. EUPHORBIACEAE

114. *Euphorbia helioscopia* L. - Calenzola.

T; fi.: IV-V.

Prato. Sa Crabola; (3).

Tossica; glucosidica (saponine), resinosa; flavonoli. *Med.* (CV, FM): radice e foglie antielmintiche, purgative, vescicatorie.

*115. *Euphorbia pithyusa* L. ssp. *cupanii* (Bertol.) A.R.Sm. - Pitiusa.

Ch. suffr; fi.: VI-VII; fr.: VII.

Lembi residui di macchia. Calancui; (3).

Tossica, vescicatoria, laticifera, ecc. *Med.*: cauterizzante di porri e verruche. *Tint.*: rametti fogliosi (giallo).

116. *Euphorbia characias* L. - Cometa.

NP; fi.: III-IV; fr.: IV.

Margine dei sentieri. Sentiero Sa Crabola-Badde Olia, Az. Costa; (3).

Tossica, vescicatoria, laticifera; diterpeni, emoproteine. *Med.*: cauterizzante di porri e verruche. *Tint.*: cime fogliose (bianco sporco, giallo). *Var.*: pianta intera per narcotizzare i pesci nella pesca di frodo.

29. RUTACEAE

117. *Ruta angustifolia* Pers.;

118. *Ruta chalepensis* L. (= *R. bracteosa* DC.) - Ruta sfrangiata.

Ch suffr; fi.: III-V; fr.: VI-VII.

Gariga rupestre, margine dei sentieri. Calancui, Scala di Bunnari, Scala di Nalva, Badde Olia; (4).

Tossica, essenziera, alcaloidifera, amaricante; cumarine. *Med.* (FM): °parte aerea fiorita diaforetica, emmenagoga, abortiva, antiemorragica, capillaro-protettiva, sedativa, anticonvulsivante, batteriostatica, antimicotica. *Antiel.*: °. *Par.*: ° (pidocchi, pulci). *Top.*: °. *Tint.*: radice (rosa).

30. ANACARDIACEAE

119. *Pistacia lentiscus* L. - Lentisco.

P caesp; fi.: IV-V; fr.: XI.

Gariga rupestre, lembi residui di macchia, margine del bosco. Calancui, Az. Costa, Scala di Nalva, zona Bunnari; (4).

Resinifera, aromatica, oleifera, tannante. *Med.* (CV, FM, IFI, MMV): pianta intera astringente; °resina espettorante, antalgica, tonica; °°legno diaforetico, anticalcolosi. *Ar.*: •foglie, ••corteccia, °°. *Conc.*: •, ••, °°°frutti. *Cul.*: olio dei °°°. *Prof.*: °, essenza dalle •. *Sap.*: olio dei °°°. *Tint.*: •, ••, °° (giallo). *Var.*: olio per illuminazione; mastice dentario e per vernici.

31. CELASTRACEAE

120. *Evonymus europaeus* L. - Fusaggine.

P caesp; fi.: IV-VI.

Siepi. Sa Crabola, Calancui, Scala di Nalva; (2).

Tossica, tannante, glicosidica, alcaloidifera; tri- e sesquiterpeni, flavonoli, pigmenti antocianici e flavonici, fitosterolo. *Med.* (CV, FM, MMV): corteccia purgativa, colagoga, cicatrizzante, antieczematosa, antimicotica; foglie lassative; frutti emetici, purgativi, ipertensivi; semi purgativi. *Par.*: frutti (acari, pulci), corteccia e semi (parassiti e rognà del bestiame). *Tint.*: legno carbonizzato (nero).

32. RHAMNACEAE

121. *Rhamnus alaternus* L. - Alaterno.

P caesp; fi.: II-III; fr.: IV-VI.

Lembi residui di macchia, bosco, gariga rupestre. Calancui, Sa Crabola, Scala di Nalva, Badde Olia; (4).

Antrachinoni, flavoni. *Med.*: foglie astringenti. *Med. vet.*: frutti purganti. *Tint.*: frutti (giallo-verde); corteccia e foglie (giallo).

33. MALVACEAE

122. *Malva sylvestris* L. - Malva selvatica.

H scap; fi.: V-VI; fr.: VI-VII.

Margine dei sentieri, luoghi erbosi. Calancui, Scala di Nalva; (3). Mucillaginosa, glicosidica, flavonolica. *Med.* (CV, FM, IFI, MMV): °foglie e fiori emollienti, antitiinfiammatori delle mucose e della cute, sedativi; radici analgesiche. *Fitocosm.*: °tonico-emollienti. *Fitoal.*: ° parte aerea in insalate e minestre.

123. *Lavatera olbia* L. - Lavatera.

P caesp; fi.: VI-VII; fr.: VII-VIII.

Lembi residui di macchia, margine dei sentieri. Calancui, Scala di Nalva; (2).

Mucillaginosa. *Med.*: foglie e fiori emollienti.

124. *Althaea cannabina* L. - Altea canapina, Malva canapina.

H scap; fi.: VIII.

Luoghi umidi in prossimità del rio. Sa Crabola; (2).

Mucillaginosa. *Med.*: emolliente-antiinfiammatoria.

34. THYMELAEACEAE

125. *Daphne gnidium* L. - Gnidio.

P caesp; fi.: VII-VIII; fr.: IX.

Gariga rupestre. Calancui; (3).

Tossica, resinosa, glicosidica; cumarine, pigmenti. *Med.* (CV, FM; MMV): corteccia dei rami purgativa e diaforetica. *Tint.*: frutti e foglie (giallo, nero).

126. *Thymelaea hirsuta* (L.) Endl. - Timelea.

Ch. suffr; fi.: III.

Gariga rupestre. Calancui; (3).

Cumarine, steroli, glicosidi. *Med.*: Corteccia e foglie amaro-eupeptiche, purgative.

35. VIOLACEAE

127. *Viola alba* Besser ssp. *dehnhartii* (Ten.) W. Becker - Violetta.

H rept; fi.: II-III.

Margine dei sentieri, sottobosco. Badde Olia, Sa Crabola; (3).

Essenziera, mucillaginosa. *Med.* °fiori bechici, emollienti; radice emetica. *Fitoal.*: ° in sciroppi e canditi. *Liq.*: liquori (viololio) dai °.

Prof.: essenza da ° e foglie.

36. CISTACEE

128. *Cistus incanus* L. ssp. *incanus* (= *C. villosus* Auct.) - Cisto rosa marina.

NP; fi.: V-VI; fr.: IX.

Macchia, radure del bosco. Sa Crabola, zona Bunnari; (4).

Resinosa, essenziera, tannante. *Med.* (CV, MMV): resina purgante, astringente, emostatica, revulsiva. *Tint.*: rami fioriti (giallo), rami nudi (marrone).

*129. *Cistus salvifolius* L. - Cisto bianco.

NP; fi.: V-VI.

Macchia, radure del bosco. Sa Crabola, Calancui, Az. Costa; (3).
Tannante, pigmenti. *Tint.*: rami e foglie.

130. *Fumana thymifolia* (L.)Webb - Fumana vischiosa.

Ch. suffr; fi.: V.

Gariga. Scala di Bunnari; (3).

37. ONAGRACEAE

131. *Epilobium parviflorum* Schreber - Garofanino d'acqua.

H scap; fi.: VII-IX; fr.: VIII-IX.

Rive del rio, luoghi umidi. Sa Crabola, Badde Olia, zona Bunnari; (4).
Fitoal.: germogli teneri cotti.

38. THELIGONACEAE

132. *Theligonum cynocrambe* L. - Porcaccia.

T; fi. e fr.: III-IV.

Prato. Sa Crabola; (2).

Glucosidica.

39. ARALIACEAE

*133. *Hedera helix* L. ssp. *helix* - Edera.

P lian; fi.: IX; fr.: XII.

Rive del rio, sottobosco, margine dei sentieri, muretti a secco. Sa Crabola, Badde Olia, Scala di Nalva; (4).

Tossica, alcaloidifera, tannante. *Med.* (CV, FM, IFI, MMV): °foglie fresche, frutto, corteccia, gomm-resina del legno antispasmodici, antinevralgici, antiinfiammatori, risolventi, emmenagoghi, antimicotici. *Fitocsm.*: ° anticellulitici, in tinture per capelli. *Tint.*: foglie (giallo, verde), frutti (grigio, nero). *Conc.*: foglie.

40. UMBELLIFERAE

134. *Eryngium campestre* L. - Calcatreppolo.

H scap; fi.: VII.

Gariga. Calancui; (3).

Glicosidica (saponine), amaricante. *Med.* (CV, FM, MMV): radice colagoga, lassativa, diuretica, antiedematosa.

135. *Scandix pecten-veneris* L. - Pettine di Venere.

T; fi.: IV-V; fr.: V.

Margine dei sentieri, luoghi erbosi. Zona Bunnari; (3).

Essenziera, tannante, amaricante. *Med.*: radice eupeptica, astringente, diuretica. *Tint.*: pianta intera (giallo).

136. *Smyrniium rotundifolium* Miller - Smirnio di Candia.

H scap; fi.: V; fr.: VI-IX.

Margine dei sentieri, zone ruderali. Zona Bunnari, Calancui; (4).

Sesquiterpeni lattoni (frutti). *Ar.*: frutti aromatizzanti dei cibi.

137. *Pimpinella peregrina* L.

H scap; fi.: V-VI; fr.: VII.

Siepi, luoghi erbosi. Scala di Nalva, Calancui; (4).

138. *Oenanthe silaifolia* Bieb. var. *media* (Griseb.) Beck - Finocchio acquatico.

H scap.; fi.: VI-VII.

Rio e sponde. Sa Crabola; (2).

Composti acetilenici, *Med.*: frutti espettoranti. *Fitoal.*: tubercoli radicali.

*139. *Oenanthe crocata* L. - Erba sardonica.

H scap; fi.: VI.

Letto del rio. Sa Crabola, Scala di Nalva; (3).

Tossica; polieni acetilenici. *Med.* (CV, FM, MMV): radice revulsiva. In omeopatia: succo antiepilettico-anticonvulsivo. *Var.*: pianta pestata per narcotizzare i pesci nella pesca di frodo.

140. *Foeniculum vulgare* Miller ssp. *piperitum* (Ucria) Coutinho - Finocchio.

H scap; fi.: VII-IX; fr.: IX-XI.

Lembi residui di macchia, margine dei sentieri, gariga rupestre, pra-

to. Calancui, Sa Crabola, Badde Olia, Scala di Nalva, zona Bunnari; (4).

Aromatica. *Med.* (CV, FM, FUI, IFI, MMV): frutti e radice digestivo-carminativi, diuretici, tonici, antispasmodici, espettoranti, antisettici, emmenagoghi. *Ar.*: °germogli e frutti nell'aromatizzazione di cibi e dolci. *Liq.*: frutti. *Fitocosm.*: ° per bagni aromatici tonificanti. *Prof.*: °.

141. *Conium maculatum* L. - Cicuta maggiore.

H scap; fi.: VI.

Rio scoperto. Sa Crabola; (1).

Tossica, alcaloidifera. *Med.* (CV, El. 1932, FM, FUI, MMV): foglie e frutti antispastici, analgesici, antinevralgici, anafrodisiaci.

142. *Magyaris pastinacea* (Lam.) Paol. - Ferra saracinisca.

H scap; fi.: VI; fr.: XI.

Luoghi erbosi. Calancui; (3).

Tossica (vescicatoria).

143. *Buplerum lancifolium* Hornem. - Nido di scricciolo.

T; fi.: VI.

Lembi residui di macchia, Calancui; (1).

Tannante. *Med.* (CV, FM, MMV): pianta intera astringente, vulneraria.

144. *Apium graveolens* L. - Sedano.

H scap.

Sentieri ombrosi; subspontaneo. Calancui; (1).

Essenziera, monoterpénica, glucosidica, vitaminica; aminoacidi, nei semi cumarine. *Med.* (CV, FM, FUI, MMV): °foglie e radice diuretiche, antiidropiche, diaforetiche, depurative, coleretiche, antireumatiche, anticatarrali, ipotensive, antitumorali; frutti eupeptico-digestivi, diuretici. *Fitoal.*: ° aromatizzanti di cibi.

*145. *Apium nodiflorum* (L.) Lag. - Sedanina d'acqua.

H scap; fi.: IV.

Luoghi acquitrinosi, rivoli, letto del rio. Sa Crabola, Badde Olia; (4).

Med. (CV): porzioni aeree diuretiche, stimolanti, risolventi, emmenagoghe.

146. *Ammoides pusilla* (Brot.) Breistr. - Prezzemolo bastardo.

T; fi.: VII; fr.: VII-VIII.

Margine dei sentieri. Scala di Nalva; (3).

*147. *Tordylium maximum* L. - Ombrellini maggiori.

T; fi.: V.

Margine dei sentieri. Zona Bunnari; (3).

Essenziera.

148. *Tordylium apulum* L. - Capo bianco.

T; fi.: V.

Margine dei sentieri. Zona Bunnari; (3).

Essenziera.

149. *Torilis arvensis* (Hudson) Link - Seccia.

T; fi.: IV-V; fr.: VII.

Lembi residui di macchia. Calancui; (3).

Glicosidica.

41. ERICACEAE

150. *Arbutus unedo* L. - Corbezzolo.

P caesp; fi. e fr.: IX-XII.

Bosco, macchia. Sa Crabola, Badde Olia; (2).

Glicosidica, tannante; flavonoidi, triterpeni, zuccheri. *Med.* (CV, FM): foglie e frutti antisettici, astringenti, diuretici; radici antiarteriosclerotici. *Conc.*: corteccia e foglie. *Fitoal.*: frutti in marmellate e gelatine. *Liq.*: dai frutti vino, alcool etilico (pianta alcooligena), aceto. *Mell.*: miele amaro.

42. PRIMULACEAE

151. *Cyclamen repandum* S. et S. - Ciclamino.

G bulb; fi.: fine II- metà V; osservati esemplari albi.

Sottobosco. Sa Crabola, Az. Costa; (4).

Glicosidi (saponine). *Med.*: tubero emetico, purgativo, emmenagogo. *Antielm.*: vermifugo. *Fitocosm.*: fiori antiefelidi, tonici della cute.

152. *Anagallis parviflora* Hoffm. et Link - Mordigallina.

T; fi.: IV-V; fr.: VI.

Prato, margine dei sentieri. Calancui, Sa Crabola; (4).

Tossica, glicosidica (saponine), amaricante. *Med.* (CV, FM, MMV): porzione aerea espettorante, astringente.

153. *Anagallis monelli* L. - Anagallide.

H scap; fi.: V.

Gariga. Scala di Bunnari; (2).

*154. *Samolus valerandi* L. - Lino d'acqua.

H scap; fi.: VII.

Rupi umide del rio. Badde Olia; (3).

Flavoni. *Med.*: pianta intera aperitiva, vulneraria, antiscorbutica.

43. OLEACEAE

155. *Fraxinus oxycarpa* Bieb. - Frassino.

P scap; fi.: fine XII-II.

Bosco. Sa Crabola; (3).

Glicosidica; flavonoidi, zuccheri. *Med.* (CV, El. 1932, FM, FUI, MMV): corteccia dei rami giovani diuretica, purgativa, foglie antigottose, antireumatiche, diuretiche, lassative. *Prof.*: fiori. *Conc.*: corteccia.156. *Olea europaea* L. var. *europaea* - Olivo.

P scap/P caesp; fi.: IV-V.

Zone ruderali. Scala di Nalva, zona Bunnari; (4).

Oleifera, glicosidica, resinifera, tannante; triterpeni. *Med.* (CV, FM, IFI, FUI, MMV): °olio colagogo, lassativo, antiemorroidario, tonico-ricostituente, sedativo antiinfiammatorio, cicatrizzante; °°foglie vasodilatatrici-ipotensive, ipoglicemizzanti, antiscrofolose; °° e corteccia astringenti, febbrifughe, diuretiche. *Ar.*: °°°resina olivina per aromatizzare carni, ecc. *Fitoal.*: drupe conservate in salamoia, ° dai frutti. *Fitocosm.*: ° emolliente, fotoprotettico, decongestionante, in creme per capelli; dalle °° estratti tonici e astringenti cutanei. *Prof.*: suffumigi della °°°. *Conc.*: corteccia e foglie.157. *Olea europaea* L. var. *sylvestris* Brot. - Olivastro.

P caesp.

Gariga, macchia. Calancui; (2).

Come la var. *europaea*.158. *Phillyrea latifolia* L. - Lillatro.

P caesp; fi.: IV-V.

Sottobosco, macchia e lembi residui. Sa Crabola, Scala di Nalva, zona abbeveratoio; (3).

Glicosidica. *Med.*: foglie tonico-astringenti, diuretiche, colagoghe.

44. GENTIANACEAE

159. *Blackstonia perfoliata* (L.) Hudson - Centaurea gialla.
T; fi.: VI-VII.
Radure di bosco. Sa Crabola, Calancui, Scala di Nalva; (3).
Glicosidica, amaricante. *Med.*: sommità fiorite amaro-digestive.
160. *Centaureum erythraea* Rafn. ssp. *majus* (Hoffmanns. & Link)
Lainz - Centaurea minore.
T; fi.: VII.
Lembi residui di macchia. Calancui; (3).
Glicosidica, alcaloidifera; xantoni. *Med.* (CV, El. 1932, FM, FUI, MMV): °sommità fiorite aperitivo-digestive, colagoghe, febbrifughe, depurative, antiflogistiche, antieczematose, ipotensive. *Fitocosm.*: ° in tinture per capelli. *Liq.*: ° per vermouth, amari e digestivi.
161. *Centaureum tenuifolium* (Hoffmanns. & Link) Fritsch.
T; fi.: VII.
Lembi residui di macchia. Calancui; (3).
Glicosidica, alcaloidifera; xantoni. *Med.* (FM): come la sp. prec.

45. RUBIACEAE

162. *Sherardia arvensis* L. - Toccamano.
T; fi.: IV-VI.
Macchia, gariga, radure del bosco. Calancui, Sa Crabola, zona Bun-nari, ecc.; (3).
163. *Galium scabrum* L. (= *G. rotundifolium* L. ssp. *ovalifolium* (Schott) Rouy).
H scap; fi.: V-VI; fr.: VII.
Sottobosco. Calancui, Sa Crabola; (3).
Glicosidica; alcani. *Med.*: vulneraria.
164. *Galium elongatum* Presl.
H scap; fi.: V.
Rio. Sa Crabola; (2).
- *165. *Galium aparine* L. - Attaccaveste.
T; fi.: IV-V; fr.: V.
Prato, sottobosco. Calancui, Sa Crabola; (4).

Glicosidica. *Med.* (CV, FM, MMV): ° sommità fiorite calmanti, anti-spasmodiche, antiscorbutiche, astringenti, antiflogistiche, diuretiche. *Fitoal.*: innovazioni primaverili in minestre. *Tint.*: porzioni aeree (giallo), radice (rosso). *Var.*: ° succedanea del caglio.

166. *Rubia peregrina* L. - Robbia selvatica.

P lian; fi.: VII; fr.: IX-XI.

Gariga rupestre, lembi residui di macchia, siepi, bosco. Calancui, Badde Olia, zona Bunnari, Scala di Bunnari; (4).

Glicosidica, antrachinonica. *Tint.*: rizomi succedanei di quelli di *R. tinctorum* (rosso).

46. CONVULVACEAE

167. *Calystegia silvatica* (Kit.) Griseb. - Vilucchione.

H scand; fi.: VII; fr.: IX.

Siepi del rio, margine dei sentieri. Sa Crabola, Badde Olia; (3).

Glicosidi resinoidi *Med.* (CV, FM, MMV): pianta intera colagoga purgativa.

168. *Convolvulus althaeoides* L. - Vilucchio rosso.

H scand; fi.: V-VI.

Gariga rupestre, macchia, margine dei sentieri, siepi del rio. Az. Costa, Sa Crabola, Calancui; (4).

Glicosidi resinoidi. *Med.*: radice purgativa.

47. BORAGINACEAE

169. *Cerithe major* L. ssp. *major* - Erba tortora.

T; fi.: IV-V.

Luoghi erbosi. Sa Crabola; ecc.; (2).

Mucillaginosa, tannante. *Med.* (CV, MMV): sommità fresche diuretiche, rinfrescanti, astringenti, antiscorbutiche.

170. *Echium italicum* L. ssp. *italicum* - Viperina maggiore.

H scap; fi.: VI; fr.: IX-XI:

Prato, zone ruderali. Calancui, Sa Crabola; (3).

Tint.: radice (rosso).

171. *Echium parviflorum* Moench.

T/H scap; fi.: V.

Prato. Sa Crabola; (3).

172. *Anchusa italica* Retz. - Buglossa azzurra.

H scap; fi.: V-VII.

Prato, luoghi erbosi. Calancui; (2).

Alcaloidifera, mucillaginosa; pigmenti. *Med.* (FM): pianta fiorita antiflogistica, bechica, diuretica. *Tint.*: radice (rosso), fiori (verde).

173. *Borago officinalis* L. - Borragine.

T; fi.: V-VI.

Margine dei sentieri, zone ruderali. Calancui, Az Costa, zona Bunna-ri; (4).

Mucillaginosa. *Med.* (FM, IFI, MMV): foglie e sommità fiorite diuretiche, diaforetiche, bronchiali, sedative, emollienti, antiflogistiche. *Fitoal.*: Foglie giovani bollite. *Var.*: fiori per colorare l'aceto bianco.

*174. *Myosotis arvensis* Hill. - Non ti scordar di me.

T; fi.: IV-V.

Prato. Sa Crabola; (2).

175. *Myosotis ramosissima* Rochel in Schultes ssp. *ramosissima*.

T; fi.: IV-V; fr.: IV-V.

Radure del bosco. Az Costa (Poligono); (3).

176. *Myosotis discolor* Pers. ssp. *discolor*.

T; fi.: IV-V.

Radure del bosco. Az. Costa (Poligono); (3).

177. *Cynoglossum creticum* Miller - Cinoglossso.

H scap; rosetta basale: II-III; fi.: IV; fr.: V-VI.

Prato, zone ruderali. Calancui, Sa Crabola, Az. Costa; (4).

Alcaloidifera. *Med.*: radice antispasmodica, calmante, sonnifera, emolliente.

48. VERBENACEAE

178. *Verbena officinalis* L. - Verbena.

H scap; fi.: VI-IX; fr.: VII-IX.

Margine dei sentieri, della strada, siepi. Calancui, Scala di Nalva, zona abbeveratoio; (4).

Glicosidica, essenziera. *Med.* (CV, FM, IFI, MMV): foglie e sommità fiorite stomachico-digestive, deostruenti spleno-biliari, ricostituenti, febbrifughe, antinevralgiche, stimolanti delle contrazioni uterine.

49. LABIATAE

179. *Ajuga iva* (L.) Schreber - Iva moscata.

Ch suffr; fi.: III-IV.

Gariga. Zona Scala di Bunnari; (1).

Essenziera, tannante; fitosteroli, ecdisoni. *Med.* (FM): sommità fiorite astringenti, vulnerario-cicatrizzanti. *Med. pop.:* antimalarica.

180. *Teucrium chamaedrys* L. ssp. *chamaedrys* - Camedrio.

Ch rept; fi.: V-VI.

Margine dei sentieri, Scala di Nalva, zona Scala di Bunnari; (2).

Essenziera, glicosidica; di- e tri-terpeni. *Med.* (CV, FM, MMV): °pianta fiorita ed essenza stomachico-digestiva, deostruente splenico, lassativa, antipiretica, antiemorroidaria, diaforetica, tonico-stimolante, antisettica, vulneraria. *Liq.:* ° in vermouths, digestivi, liquori. *Prof.:* °. *Mell.:* miele aromatico.

181. *Teucrium flavum* L. ssp. *glaucum* (Jordan et Fourr.) Ronniger - Querciola maggiore.

Ch suffr; fi.: VI-VII; fr.: VII:

Gariga rupestre. Calancui, Scala di Nalva, Az. Costa; (3).

Essenziera, glicosidica; diterpenoidi. *Med.* (FM): sommità fiorite tonico-stimolanti, colagoghe, febbrifughe.

182. *Teucrium marum* L. - Erba da gatti.

Ch suff; fi.: V-VII.

Gariga rupestre. Calancui; (3).

Essenziera; mono- e tri-terpeni, dolicolattoni. *Med.* (CV, FM, MMV): porzione aerea antispasmodica, colagoga, tonico nervina e cardiaca, antiasmatica, antisinghiozzo, starnutatoria.

*183. *Marrubium vulgare* L. - Marrobio.

H scap; fi.: V; fr.: VII.

Margine del bosco, dei sentieri, radure. Az Costa, Poligono, Sa Crabola, zona Bunnari, Calancui; (3).

Essenziera, glicosidica, alcaloidifera, mucillaginosa. *Med.* (CV, FM, MMV): °foglie e sommità fiorite amaro-tonico-stomachiche, colagoghe, espettoranti, antipiretiche, vasodilatatorie-ipotensive, antiistaminiche, sedative nervine. *Liq.:* °.

*184. *Sideritis romana* L.

T; fi.: VI.

Gariga rupestre. Calancui, Scala di Nalva; (3).

Essenziera, glicosidica.

185. *Lamium purpureum* L. - Lamio rosso.

T; fi.: V.

Luoghi erbosi. Az. Costa; (1).

Glicosidica (saponine), essenziera, tannante, mucillaginosa.

186. *Lamium amplexicaule* L. - Erba ruota.

T; fi.: III.

Luoghi erbosi. Calancui; (3).

Glicosidica, tannante, mucillaginosa, flavonica.

*187. *Ballota nigra* L. ssp. *uncinata* (Fiori et Béguinot) Patzak
- Marrobio fetido.

H scap; fi.: VII-IX; fr.: IX.

Siepi, margine dei sentieri, zone ruderali. Calancui, Badde Olia; (4).

Essenziera, glicosidica. *Med.* (CV, FM, MMV): pianta intera antispasmodica, sedativa, simpaticolitica, emmenagoga.188. *Stachys germanica* L. ssp. *germanica* - Stachide germanica.

H scap; fi.: VI-VII; fr.: VIII-IX.

Luoghi erbosi. Zona abbeveratoio; (2).

Essenziera. *Med.*: pianta intera anticatarrale, febbrifuga, tonico-vulneraria.*189. *Stachys glutinosa* L. - Stachide.

Ch suffr; fi.: V.

Gariga. Zona Scala di Bunnari; (2).

Essenziera.

*190. *Stachys ocymastrum* (L.) Briq. (= *S. hirta* L.).

T; fi.: V.

Gariga. Zona Scala di Bunnari; (2).

Essenziera.

191. *Prunella laciniata* (L.) L. - Brunella gialla.

H scap; fi.: VII.

Bosco. Sa Crabola; (2).

Come la sp. seg.

192. *Prunella vulgaris* L. - Brunella.

H scap; fi.: VI; fr.: VII.

Bosco. Sa Crabola; (3).

Aromatica, triterpenoidi. *Med.* (CV, FM, MMV): pianta intera stomatica, astringente, antiinfiammatoria, disinfettante.

193. *Melissa officinalis* L. ssp. *altissima* (Sm.) Arcangeli (= *M. romana* Miller) - Melissa.

H scap; fi.: VII-VIII; fr.: IX.

Margine dei sentieri, siepi del rio, luoghi ombrosi. Zona abbeveratoio, Sa Crabola, Scala di Nalva, Badde Olia; (3).

Aromatica, mucillaginosa, tannante. *Med.* (*M. offic.* l.s.) (CV, El. 1932, FM, FUI, MMV): °foglie e °°sommità fiorite tonico-nervine, digestive, diaforetiche, sedative, risolventi-cicatrizanti. *Ar.* ° in alimenti, pasticcerie, preparazioni farmaceutiche. *Fitocosm.*: ° tonico-cutanee. *Liq.*: °. *Prof.*: ° e °° per acque di Colonia. *Mell.*

194. *Satureja graeca* L. ssp. *graeca* (= *Micromeria graeca* (L.) Bentham) - Issopo meridionale.

Ch suffr; fi.: V-VI.

Lembi residui di macchia, gariga. Calancui, Badde Olia; (2).

Essenziera, triterpenoidica, sterolica *Med. pop.*: pettorale.

195. *Satureja calamintha* (L.) Scheele (= *Calamintha nepeta* (L.) Savi ssp. *glandulosa* (Req.) P.W. Ball) - Nepetella.

H scap; fi.: VI-XI.

Margine del bosco, dei sentieri, zone ruderali, prato, macchia, gariga. Calancui, Sa Crabola, Scala di Nalva, Badde Olia; (4).

Aromatica. *Med.* (FM, IFI): °porzioni aeree digestivo-carminative, antispasmodiche, stimolanti la circolazione superficiale; epitelizzanti. *Ar.*: ° per aromatizzare cibi e liquori. *Ins.*: °.

196. *Satureja vulgaris* (L.) Fritsch ssp. *orientalis* (Bothmer) Greuter et Burdet (= *Clinopodium vulgare* L. ssp. *arundanum* sensu Pignatti) - Clinopodio.

H scap; fi.: VI.

Radure del bosco, sottobosco, rive del rio. Sa Crabola, Az. Costa; (3).

Essenziera, glicosidica.

197. *Coridothymus capitatus* (L.) Reichenb. fil. (= *Thymus capitatus* (L.) Hoffm. et Link) - Timo.

Ch suffr; fi.: VII-IX.

Gariga rupestre, sporadicamente estesa ai lembi di macchia. Calancui, Az. Costa, Scala di Nalva, Scala di Bunnari; (4).

Essenziera. *Med.* (FM) °essenza in aromaterapia. *Prof.*: °. *Arom.*: porzioni aeree succedanee di *T. serpyllum* e *T. vulgaris* per aromatizzare cibi. *Osserv.*: su esemplari della specie raccolti a Calancui sono stati effettuati studi fitochimici (FALCHI-DELITALA et al., 1981) relativamente alle variazioni dei componenti fenolici dell'essenza: la massima % di carvacrolo (85,63%) si è avuta all'inizio della fioritura, la massima % di timolo (10,16%) dopo la fioritura.

198. *Lycopus europaeus* L. ssp. *europaeus* - Marrobio acquatico.

H scap; fi.: VII-IX.

Sponda e letto del rio. Sa Crabola, Badde Olia; (3).

Glicosidica, amaricante, essenziera. *Med.* (CV): porzioni aeree anti-tiroidee, antigonadotrope, astringenti, febbrifughe. *Tint.*: fusto.

*199. *Mentha pulegium* L. - Menta puleggio.

H rept: fi.: VII-IX.

Prato, margine dei sentieri. Calancui, Sa Crabola, Scala di Nalva; (4).

Aromatica. *Med.* (CV, FM, FUI, MMV): sommità fiorite eupeptico-digestive, sedative, bechiche, emmenagoghe. *Ar.*: essenza in preparazioni farmaceutiche. *Par.*: °erba fresca contro le pulci. *Prof.*: sommità fiorite. *Top.*: °.

200. *Mentha spicata* L. ssp. *glabrata* (Lej. et Court.) Lebeau (= *M. viridis* Auct.) - Menta romana.

H scap; fi.: VII.

Luoghi umidi. Sa Crabola (Staz. di pompaggio); (1).

Aromatica. *Med.* (CV, FM, FUI): °sommità fiorite stimolanti, carminative, antisettiche. *Liq.*: °. *Prof.*: °. *Osserv.*: La specie, già indicata per la Sardegna da MORIS (1858-59) e altri AA. del passato (cfr. ARZEI e PICCI, 1977), non era riportata per l'Isola dalle correnti Flore (compresa quella del PIGNATTI, 1982); viene però indicata da Med-Checklist (3:298).

201. *Mentha aquatica* L. ssp. *aquatica* - Menta acquatica.

H scap; fi.: IX.

Rio coperto e scoperto. Sa Crabola, Badde Olia; (4).

Aromatica. *Med.* (CV, FM, MMV): °sommità fiorite stimolanti, stomachiche, carminative. *Sap.*: °. *Prof.*

202. *Mentha insularis* Req.

H scap; fi.: VII; fr.: XI.

Margine del prato, sponda del rio. Scala di Nalva, Sa Crabola; (3).
Essenziera. Come la sp. prec.203. *Salvia grahamii* Benth.

P caesp; fi.: IV-V; X-XI.

Spontaneizzata. Badde Olia; (1). Essenziera.

204. *Salvia sclarea* L. - Sclarea.

H scap; fi.: VI-VII; fr.: VII.

Luoghi aridi soleggiati, terreno smosso. Badde Olia, zona Bunnari, Az. Costa (Poligono), Staz. di pompaggio, Calancui; (3).

Aromatica, glicosidica, amaricante. *Med.* (CV, FM, FUI, IFI, MMV): °foglie e sommità fiorite digestive, antispasmodiche, diaforetiche, anticatarrali, antisetliche, antiinfiammatorie, emmenagoghe, anti-glicosuriche, schiarenti la vista. *Ar.*: ° per aromatizzare dolci, cibi, acque medicinali. *Fitocosm. Prof. Sap.*: essenza fissatrice del profumo, per acque e saponi da toeletta. *Liq.*: ° per aromatizzare vini, liquori, distillati. *Osserv.*: Su materiale da noi raccolto a Calancui è stato determinato il n° cromosomico ($2n=22$) della specie (DIANA CORRIAS, 1983).205. *Salvia verbenaca* L. - Salvia minore.

H scap; fi.: III-IV.

Gariga, luoghi erbosi, prato. Scala di Bunnari, zona Bunnari, Az. Costa; (3).

Aromatica; flavonoidi. *Med.*: foglie amaro-toniche, antidiaforetiche, antispasmodiche, emmenagoghe.

50. SOLANACEAE

206. *Solanum nigrum* L. ssp. *nigrum* - Morella.

T; fi. e fr.: IX.

Margine dei sentieri, riva del rio, zone ruderali. Calancui, Badde Olia; (3).

Tossica, alcaloidifera; glicosidica; steroli. *Med.* (CV, FM, MMV): °foglie e pianta fiorita antispasmodiche, sedative, anafrodisiache, analgesiche, emollienti, diaforetiche. *Fitocosm.*: ° antiacneiche.207. *Solanum dulcamara* L. - Dulcamara.

H scand; fi.: VI-IX; fr.: IX.

Rio, zone umide del bosco, siepi. Sa Crabola, Badde Clia; (4).

Tossica, alcaloidifera, glicosidica; triterpeni. *Med.* (CV, El. 1932, FM, FUI, MMV): stipiti e corteccia dei ramoscelli diuretici, depurativi, espettoranti, sedativi, anafrodisiaci; fiori antimicotici.

51. SCROPHULARIACEAE

208. *Verbascum sinuatum* L. - Verbasco.

H scap; fi.: VI-IX; fr.: VII-IX.

Prato, margini dei sentieri. Sa Crabola, Calancui, Scala di Bunnari; (4).

Mucillaginosa, glicosidica. *Med.* (FM): foglie e fiori antiflogistici, diaforetici, diuretici, bechici.

209. *Verbascum pulverulentum* Vill. - Verbasco.

H scap; fi.: VI-VII; fr.: VII-VIII.

Prato. Calancui; Az. Costa (Poligono); (3).

Mucillaginosa. Come la sp. prec.

210. *Verbascum creticum* (L.) Cav. (= *Celsia cretica* L.) — Celsia.

H scap; fi.: V; fr.: VII.

Lembi residui di macchia. Sentiero Calancui- Badde Olia, zona abbeveratoio; (3).

211. *Scrophularia peregrina* L. - Scrofularia.

T; fi.: IV.

Margine della radura. Az. Costa (Poligono); (2).

Glicosidica (saponine). *Med. pop.*: sommità fiorite antiemorroidarie, antiscrofolose, vulnerarie.

212. *Scrophularia trifoliata* L. - Scrofularia - End. (Sa. Co. Gorg.).

H scap; fi.: IV.

Margine della radura. Az. Costa (Poligono); (2).

213. *Scrophularia auriculata* L. - Scrofularia.

H scap; fi.: IV-V.

Rio. Sa Crabola, Badde Olia; (3).

Glicosidica (saponine). *Med.* (CV, FM): gli stessi usi di *S. peregrina*.

214. *Misopates orontium* (L.) Rafin. (= *Antirrhinum orontium* L.) - Gallinella.

T; fi.: VI.

Margine dei sentieri. Sa Crabola, Badde Olia; (2).
Alcaloidifera. *Med.* (CV, FM): porzione aerea astringente, antiscorbutica, diuretica, depurativa, epatica.

215. *Linaria triphylla* (L.) Miller - Linaria.

T; fi.: IV.

Luoghi aperti. Zona Bunnari; (3).

216. *Cymbalaria aequitriloba* (Viv.) Cheval - Cimbalaria - End.
(Sa.Co. Bal. Arc. tosc.).

H rept; fi.: IV-V; fr.: V-VI.

Rupi, muretti a secco del bosco. Sa Crabola; (3).

*217. *Veronica arvensis* L. - Veronica di campo.

T; fi.: IV.

Prato. Sa Crabola; (2).

218. *Veronica persica* Poiret - Veronica querciaiuola.

T; fi.: III-IV.

Prato. Sa Crabola; (2).

219. *Veronica cymbalaria* Bodard - Veronica.

T; fi.: II-III.

Margine dei sentieri, vecchi muri. Calancui; (3).

220. *Veronica anagallis-aquatica* L. - Veronica acquatica.

H scap; fi.: III-V.

Rio, sorgenti. Sa Crabola, Badde Olia; (4).

Glicosidica, vitaminica. *Med.* (FM): succo antiscorbutico. *Fitoal.*: foglie crude in insalata.

221. *Odontites lutea* (L.) Clairv. - Perlina gialla.

T; fi.: VIII-IX.

Gariga. Zona Scala di Bunnari; (1).

222. *Parentucellia viscosa* (L.) Caruel - Perlina maggiore.

T; fi.: V-VII.

Lembi residui di macchia, luoghi erbosi. Calancui, zona abbeveratoio; (4).

223. *Bellardia trixago* (L.) All. - Perlina minore.

T; fi.: V-VII.

Lembi residui di macchia, luoghi erbosi. Calancui; (4).

52. ACANTHACEAE

224. *Acanthus mollis* L. - Acanto.

H scap; fi.: V; fr.: IX.

Sottobosco, margine dei sentieri, luoghi ombrosi umidi. Sa Crabola, Badde Olia, Scala di Nalva; (4).

Mucillaginosa, glicosidica; flavonoidi. *Med.* (CV, FM, MMV): radici e foglie aperitive, coleretiche, emollienti, vulnerarie.

53. PLANTAGINACEAE

225. *Plantago major* L. ssp. *intermedia* (Godr.) Lange - Piantagine maggiore.

H ros; fi.: VII; fr.: IX.

Rio, prato. Sa Crabola, Badde Olia; (4).

Glicosidica, mucillaginosa, vitaminica. *Med.* (CV, FM, MMV): foglie, pianta intera, semi emollienti, cicatrizzanti, emostatici, antidissenterici, diuretici, depurativi, pettorali, emopoietici, battericidi, contro le punture d'insetti. *Fitocosm.*: pianta intera ed estratti acquosi idratanti cutanei, antiacneici e rafforzanti la capigliatura.

226. *Plantago lanceolata* L. - Lanciuola.

H ros; fi.: V-VI.

Margine dei sentieri, prato. Az. Costa, Sa Crabola, Calancui, Scala di Bunnari; (4).

Mucillaginosa. *Med.* (CV, FM, MMV) e *Fitocosm.*: come la spec. prec.

227. *Plantago psyllium* L. (= *P. afra* L.) - Psillio.

T; fi.: V.

Margine dei sentieri. Scala di Bunnari; (2).

Mucillaginosa. *Med.* (CV, El. 1932, FM, MMV): semi regolatori intestinali, lassativi, emollienti-antiinfiammatori.

54. CAPRIFOLIACEAE

228. *Lonicera implexa* Aiton - MadreSelva.

P lian; fi.: V-VII; fr.: IX.

Gariga rupestre, macchia, siepi, sottobosco. Calancui, Sa Crabola, Scala di Nalva; (4).

Med. pop.: foglie risolventi, antidontalgiche.

229. *Sambucus nigra* L. - Sambuco nero.

P caesp; fi.: III-V; fr.: VII.

Lungo il rio. Sa Crabola, Badde Olia; (3).

Flavoni, triterpenoidi, steroli, vitamine, fitoemoagglutinine. *Med.* (CV, FM, MMV): °fiori e °°frutti diaforetici, pettorali, diuretici, rinfrescanti, galattogoghi, emollienti, risolventi, antianemici, lassativi, depurativi, antinevralgici. *Fitoal.*: °° in marmellate e sciroppi. *Fitocosm.*: ° per schiarire le lentiggini. *Ins.*: foglie. *Liq.*: °° fermentati per grappe ed alcooligeni.

230. *Viburnum tinus* L. - Viburno.

P caesp; fi.: III-IV.

Macchia, bosco. Sa Crabola, zona Bunnari; (3).

Flavonoli, antocianosidi, tannini. *Med.*: frutti purgativi, anticatarrali, antiidropici. *Tint.*: rami fogliati (grigio).

55. VALERIANACEAE

231. *Valerianella eriocarpa* Desv.; e232. *Valerianella puberula* (Bertol.) DC.

T; fi.: III—V; fr.: IV-VI.

Prato, margine dei sentieri. Sa Crabola, zona Bunnari.

Fitoal.: foglie fresche.

*233. *Centranthus calcitrapa* DC. - Nardo frastagliato.

T; fi.: V.

Sottobosco, prato. Sa Crabola; (2).

Aromatica. *Osserv.*: gli esemplari presentano anche dimensioni maggiori di quanto riportato nelle Flore.

56. DIPSACACEAE

234. *Dipsacus ferox* Loisel. - Cardo dei lanaioli.

H scap; rosetta basale: IV, fi.: VII.

Prato, rive del rio scoperto. Sa Crabola; (3).

Glicosidica, amaricante. *Med.* (FM); radice e foglie stomachiche, diuretiche, diaforetiche, antiartritiche.

235. *Sixalix atropurpurea* (L.) Greuter & Burdet ssp. *maritima* (L.) Greuter & Burdet (= *Scabiosa maritima* L.) - Vedovina.

H scap; fi. e fr.: VII.
 Gariga rupestre. Calancui; (3).
 Glicosidica.

57. CAMPANULACEAE

236. *Campanula erinus* L. - Campanula.
 T; fi.: VI-VII.
 Lembi residui di macchia, riva del rio coperto. Sa Crabola; (3).
 Glicosidica, alcaloidifera.

58. COMPOSITAE

237. *Eupatorium cannabinum* L. ssp. *cannabinum*. - Canapa acquatica.
 H scap; fi.: IX; fr.: X.
 Rio, rivoli, luoghi umidi. Sa Crabola, Badde Olia, zona Bunnari; (3).
 Glucosidica, amaricante. *Med.* (CV, FM, MMV): rizoma, foglie e sommità fiorite amaro-stomachiche, colagoghe, depurative, diuretiche, diaforetiche.

238. *Bellis perennis* L. - Pratolina.
 H ros; fi.: IIss.
 Prato, margine dei sentieri, luoghi ombrosi. Sa Crabola, Calancui, Badde Olia; (4).
 Glicosidica (saponine), tannante. *Med.* (CV, FM, MMV): fiori diaforetici, depurativi, lassativi, risolventi, vulnerari, antispasmodici; foglie astringenti.

239. *Bellis sylvestris* Cyr. - Pratolina.
 H ros; fi.: II.
 Luoghi erbosi. Calancui; (2).

240. *Phagnalon sordidum* (L.) Rchb.
 Ch suffr; fr.: VII.
 Gariga rupestre. Scala di Nalva, Calancui; (2).
 Benzochinoni allergenici.

241. *Phagnalon rupestre* (L.) DC. - Scuderi comune.
 Ch. suffr; fi.: III-V.
 Gariga. Calancui; (2).
 Benzochinoni, sostanze paraffiniche.

242. *Helichrysum italicum* (Roth) Don ssp. *microphyllum* (Willd.) Nyman - Elicriso.

Ch suffr; fi.: VI-VII.

Gariga. Calancui; (3).

Essenziera, tannante; ac. cafferico, triterpenoidi, flavonoidi, fenoli, azulene, aldeide valerianica, fitosteroli. *Med.* (FUI): ° sommità fiorite bechico-espessoranti, colagogo-coleretiche, antiinsufficienze epatiche, anti allergiche, antireumatiche, antinevralgiche, antibiotiche, antiinfiammatorie, cicatrizzanti. *Fitocosm.*: dimagrante; ° eudermiche in pelli delicate e irritate, antisolare. *Insett.*: capolini sostitutivi del piretro. *Prof.*: olio ess. *Sap.*: °.

243. *Inula conyza* DC: - Boccherina.

H scap; fi.: IX.

Margine dei sentieri, radure del bosco. Badde Olia, Scala di Bunna-ri; (3).

Principi amari, sesquiterpenilattoni. *Med.* (FM): foglie e capolini stomachici, antiitterici, diaforetici, diuretici, emmenagoghi. *Var.*: foglie sofisticanti quelle della *Digitalis purpurea*.

*244. *Inula viscosa* (L.) Aiton - Ceppitoni.

H scap; fi.: IX-X.

Gariga, bordi della strada, prato. Calancui; (4).

Essenziera, flavonoidi, steroli, sesquiterpeni. *Med.* (FM): pianta intera antiflogistica. *Antielm.*: parte aerea. *Tint.*: sommità fiorite (giallo).

245. *Pulicaria sicula* (L.) Moris - Incensaria.

T; fi.: VII-IX:

Luoghi umidi presso il rio. Sa Crabola; (2).

246. *Pulicaria dysenterica* (L.) Bernh. - Incensaria.

H scap; fi.: VII.

Lungo il rio. Sa Crabola; (3).

Flavonoidi, tannini, sesquiterpeni, inulina. *Med.* (FM): rizoma astringente-antidiarroico.

247. *Pulicaria odora* (L.) Rchb. - Incensaria.

H scap; fi.: VI-VII; fr.: VII.

Margine dei sentieri. Scala di Nalva; (2).

Med. pop.: contro le ustioni.

248. *Pallenis spinosa* (L.) Coss.

T; fi. e fr.: VII.

Gariga rupestre. Calancui; (3).

249. *Achillea ligustica* All. - Millefoglio.

H scap; fi.: VII; fr.: IX.

Margine dei sentieri, luoghi erbosi aridi. Scala di Nalva, Calancui; (2).

Aromatica. *Med. pop.*: Vulnerario-cicatrizzante.

250. *Matricaria chamomilla* L. (= *Chamomilla recutita* (L.) Rauschert) - Camomilla.

T; fi.: V-VII.

Margine dei sentieri. Staz. di pompaggio (Sa Crabola); (2).

Essenziera; sesquiterpeni azulenici, flavonoidi. *Med.* (CV, El. 1932, FM, FUI, MMV): °capolini e fiori eupeptici, sedativi, antiinfiammatori, analgici, antinevralgici, antisettici, diaforetici. *Fitocosm.*: o protettori contro le radiazioni solari e raggi UV, tonici della pelle, schiarenti i capelli. *Prof.*: °.

251. *Artemisia arborescens* L. - Assenzio arboreo.

NP; fi.: V-VII; fr.: IX.

Gariga rupestre, zona ruderale delle cave, lembi residui di macchia. Calancui, zona Bunnari; (4).

Aromatica; camazulene, mono- e sesqui-terpeni. *Med.* (FM): essenza antiinfiammatoria, antipiretica. *Med. pop.*: Contraccettica e abortiva. *Liq.*: succedanea di *A. absinthium*.

252. *Petasites fragrans* (Vill.) Presl. - Vaniglione.

G rhiz; fi.: II.

Rive del rio. Badde Olia; (4).

Essenziera; sesquiterpenoidi. *Med.*: rizoma e foglie antispasmodico-sedative, distensive, ipotensive. *Prof.*: fiori.

253. *Senecio leucanthemifolius* Poiret - Senecio costiero.

T; fi.: IV.

Margine dei sentieri. Sa Crabola, Az. Costa (Poligono); (3).

254. *Senecio delphinifolius* Vahl.

T; fi.: V-VI.

Margine dei sentieri, siepi. Calancui, Scala di Nalva; (3).

Alcaloidifera.

255. *Senecio vulgaris* L. var. *thyrrenus* Fiori - Erba calderina.
T; fi.: XII-II; fr.: III-IV.

Radure del bosco, luoghi erbosi. Calancui, Az. Costa; (3).
Tossica, alcaloidifera, flavonoidi. *Med.* (CV, FM, MMV): pianta intera sedativa, emmenagoga, vasocostrittrice-emostatica, espettorante, diuretica (*Med. pop.*).

256. *Calendula arvensis* L. ssp. *arvensis* - Fiorrancio.

T; fi.: III-V.

Margine dei sentieri, prato. Calancui, zona Bunnari; (2).
Mucillaginosa, glicosidica, essenziera; tocoferoli, ac. salicilico, carotenoidi, flavoni. *Med.* (CV, FM, MMV): °pianta intera sedativa, diuretica, sudorifera, vulnerario-cicatrizante, antieczematosa. *Fitoal.*: foglie fresche in insalate. *Arom.*: fiori succedanei dello zafferano. *Fitocosm.*: °tonica, decongestionante, in preparati dopo-sole e capillari cutanei. *Tint.*: fiori (giallo).

257. *Arctium minus* (Hill) Bernh. - Bardana.

H scap; osservata solo allo stadio di rosetta.

Radure del bosco, in prossimità del rio. Sa Crabola, Badde Olia; (2).
Mucillaginosa, aromatica; inulina, fitosterina. *Med.* (CV, El. 1932, FM, FUI, MMV): radice e foglie diaforetiche, depurative, diuretiche, risolventi-cicatrizanti; semi purgativi. *Fitoal.*: foglie giovani e radici bollite. *Fitocosm.*: foglie fresche antiacneiche.

*258. *Cirsium scabrum* (Poiret) Dur. et Barr. - Cirsio gigante.

H scap; fi.: VII.

Margine del prato. Calancui; (2).

259. *Cynara cardunculus* L. ssp. *cardunculus* - Carciofo selvatico.

H scap; fi.: XI.

Zone ruderali. Calancui; (2).

Amaricante; cinapicrina. *Med.* (CV, FM): radici diuretiche, aperitive. *Fitoal.*: foglie.

260. *Silybum marianum* (L.) Gaertner - Cardo mariano.

H scap; osservata solo allo stadio di rosetta.

Tratti erbosi, margine dei sentieri. Sa Crabola, Badde Olia, Calancui; (3).

Flavonoidi, principî amari, betaina, olio ess., alcaloidi. *Med.* (CV, FM, MMV): porzione aerea e radice febrifughe, diaforetiche, de-

purative, tonico-stimolanti, emmenagoghe; foglie stomachico-digestive, antiitteriche, antiemorragiche, antidiarroeiche; °frutti antiepatotossici, deostruenti splenici, colagogo-coleretici, vasocostrittori. *Fitoal.*: germogli e foglie giovani in insalate; ricettacoli fiorali cotti succedanei dei carciofi. *Liq.*: ° per amaro-tonici.

*261. *Galactites tomentosa* Moench - Scarlina.

H scap; fi.: V.

Prato. Sa Crabola; (4).

Idrocarburi, steroli. *Fitoal.*: capolini e cime. *Var.*: fiori per cagliare il latte.

262. *Crupina crupinastrum* (Moris) Vis.

T; fi. e fr.: VII.

Margine dei sentieri. Scala di Nalva, Case Diaz.

263. *Centaurea calcitropa* L. - Calcatreppola.

H scap.; fi.: VII

Margine dei sentieri, radure del bosco. Az. Costa, staz. di pompaggio (Sa Crabola); (2).

Glicosidica, polifenoli, flavoni, steroli, triterpeni. *Med.* (CV, FM): sommità fiorite e radice tonico-stimolanti gastrointestinali, deostruenti biliari, febrifughi, astringenti, dimagranti.

264. *Centaurea solstitialis* L. ssp. *schouwii* (DC.) Dostàl - Spino giallo.

H scap; fi.: IX; fr.: IX-X.

Prato. Scala di Nalva; (2).

Glicosidica; polifenoli, flavonoidi, steroli, triterpeni. *Med.* (CV): infiorescenze febrifughe; estratto alcoolico attivo nella leucemia linfoide.

265. *Carduncellus coeruleus* (L.) DC. - Cardoncello.

H scap; fi.: VI; fr.: VII.

Margine dei sentieri. Calancui, Scala di Nalva; (2).

266. *Carlina corymbosa* L. - Carlina raggio d'oro.

H scap; fi.: VIII-IX.

Tratti ruderali asciutti. Calancui; (3).

Glicosidica; flavoni.

267. *Carlina racemosa* L. - Carlina minore.

T; fi.: IX.

Luoghi ruderali asciutti. Calancui, (1).

268. *Cichorium inthybus* L. - Cicoria selvatica.

H scap; fi.: VII-IX.

Margine dei sentieri e della strada. Sa Crabola, Calancui; (3).

Amaricante (tri- e sesqui-terpeni), glucosidica, mucillaginosa, cumarinica, essenziera. *Med.* (CV, FM, IFI, MMV): radice e foglie depurative, tonico-stomachiche, colagoghe, lassative, diuretiche, ipoglicemizzanti. *Fitoal.*: foglie fresche in insalate o cotte condite e in minestre; radici tostate surrogato del caffè. *Fitocosm.*: succo foglie e radici emolliente, rinfrescante.

269. *Hyoseris radiata* L. - Trinciarella.

H ros; fi.: IV-V; fr.: VII-IX.

Margine dei sentieri, lembi residui di macchia, prato. Calancui, Sa Crabola, Az. Costa; (4).

Fitoal.: rosette basali cotte e condite; in Sardegna si consumano crudi gli scapi fiorali in boccio. *Osserv.*: alcuni esemplari sono pelosi (cfr. la var. *setulosa* (Guss) Guss.).

270. *Rhagadiolus edulis* Gaertner - Erba cornetta.

T; fi. e fr.: V.

Luoghi ombrosi e umidi. Zona abbeveratoio; (2).

Fitoal.: foglie cotte e crude in insalate.

*271. *Hypochoeris achyrophorus* L. (= *H. aethnensis* (L.) Benth. et Hook.) - Costolina annuale.

T; fi.: IV-V.

Prato, margine dei sentieri, sentieri del bosco. Sa Crabola, Badde Olia; (3).

Alcaloidifera.

272. *Urospermum dalechampii* (L.) Schmidt - Radicchione selvatico.

H scap; fi.: IV-V.

Margine dei sentieri, prato. Sa Crabola; (4).

Fitoal.: in insalate.

273. *Leontodon tuberosus* L. - Pisciacane cipollino.

H ros; fi.: XI.

Lembi residui di macchia. Sa Crabola, Calancui; (2).
Fitoal.: foglie cotte e crude condite.

274. *Sonchus arvensis* L. ssp. *arvensis* - Cicerbita crespina.
 H scap; fi. e fr.: IV-V.
 Margine dei sentieri. Zona abbeveratoio, sentiero verso il rio; (3).
 Glicosidica, amaricante; tri-terpeni pentaciclici. Come la sp. seg.

*275. *Sonchus asper* (L.) Hill ssp. *nymani* (Tineo et Guss) Hegi
 (= *S. glaucescens* Jordan) - Cicerbita domestica.
 T; fi.: V-VII; fr.: VI-VIII.
 Gariga rupestre, lembi residui di macchia. Calancui, zona abbeveratoio; (4).
 Glicosidica, amaricante. *Med.* (CV, FM): °foglie tonico-stimolanti gastriche ed epatiche, colagoghe, lassative, diuretiche, ipoglicemiche.
Fitoal.: ° crude in insalate o minestre.

276. *Reichardia picroides* (L.) Roth - Latticrepola.
 H scap; fi.: II-XI.
 Margine dei sentieri. Reg. Bunnari; (2).
 Flavonoidi. *Fitoal.*: foglie fresche in insalate.

277. *Crepis vesicaria* L. ssp. *vesicaria* — Radicchiella vescicosa.
 T; fi. e fr.: IV.
 Margine dei sentieri. Zona abbeveratoio, sentiero verso il rio; (3).

59. ALISMATACEAE

278. *Alisma plantago-aquatica* L. - Mestolaccia.
 I rad; fi.: IX; fr.: IX-X.
 Idrofita del rio. Sa Crabola; (1).
 Resinosa, amaricante. *Med.*: foglie e rizoma astringenti, diuretici, depurativi.

60. LILIACEAE

279. *Asphodelus microcarpus* Salzm. et Viv. - Asfodelo.
 G rhiz; fi.: III; fr.: V.
 Landa rupestre; luoghi aridi. Calancui; (4).
 Glicosidica (steroidi), mucillaginosa. *Med.* (CV, FM, MMV): °tubercoli emollienti e fluidificanti il catarro delle vie respiratorie. *Fitoal.*: °bolliti. *Fitocosm.*: fiori in lozioni schiarenti della pelle.

280. *Lilium candidum* L. - Giglio di S. Antonio.

G bulb; fi.: VI-VII; fr.: VII.

Luoghi erbosi, gariga macchiosa. Scala di Nalva (probabilmente spontanea), Badde Olia (spontaneizzata); (1).

Mucillaginosa, tannante; steroli. *Med.* (CV, FM, MMV): bulbo e petali risolventi, vulnerari, cicatrizzanti, espettoranti, diuretici, emmenagoghi, antispasmodici: polline antiepilettico. *Fitocosm.*: bulbo. *Prof.*: fiore.

281. *Scilla autumnalis* L. - Scilla autunnale.

G. bulb; fi.: VIII-IX.

Gariga. Scala di Bunnari; (2).

282. *Urginea maritima* (L.) Baker - Scilla.

G. bulb; osservata solo in stadio di rosetta.

Gariga, rupi. Calancui, zona Scala Bunnari; (1).

Glicosidica. *Med.* (CV, El. 1932, FM, FUI, MMV): °catafilli cardiotonici, diuretici, espettoranti, rubefacenti. *Top.*: °.

283. *Urginea undulata* (Desf.) Steinh. — Scilla ondulata.

G. bulb; fogliaz.: fine I; fi.: VIII.

Gariga. Zona Scala di Bunnari; (1).

284. *Ornithogalum biflorum* Jord. et Fourr. (= *O. excapum* Ten. ssp. *sandalioticum* Tornadore et Garbari) - Latte di gallina.

G bulb; fi.: III-IV.

Gariga, prato. Calancui; (3).

Fitoal.: bulbi bolliti.

285. *Ornithogalum narbonense* L. - Latte di gallina spigato.

G. bulb; fi.: V.

Prato, luoghi erbosi. Calancui; (2).

Come la sp. seg.

286. *Ornithogalum pyrenaicum* L.

G. bulb; fi.: IV-VI.

Prato, luoghi erbosi. Scala di Nalva, zona abbeveratoio; (3).

Glicosidica. *Fitoal.*: bulbi bolliti.

287. *Leopoldia comosa* (L.) Parl. - Cipollaccio.

G bulb; fi.: IV-V; fr.: V.

Lembi residui di macchia. Sa Crabola, Az Costa; (4).

Mucillaginosa, triterpeni, flavanoni. *Med.* (FM): °bulbo emolliente, astringente. *Fitoal.*: °succedaneo della cipolla.

288. *Allium ampeloprasum* L. - Porraccio.

G. bulb; fi.: VII.

Gariga, luoghi sassosi. Calancui; (2).

Composti solforati, sostanze emolitiche (nei semi). *Fitoal.*: bulbo succedaneo dell'*A. sativum*, foglie succedanee del porro.

289. *Allium roseum* L. var. *bulbilliferum* Vis. - Aglio di serpe.

G bulb; fi.: IV-V.

Margine dei sentieri, prato, gariga, luoghi erbosi. Calancui, Sa Crabola, zona Bunnari, Az. Costa; (4).

Saponine steroidiche. *Fitoal.*: bulbo succedaneo di quello di *A. sativum*.

290. *Allium sbhirsutum* L. - Aglio selvatico.

G bulb; fi.: IV-V.

Margine dei sentieri, prato, gariga. Calancui, Sa Crabola, zona Bunnari, Az. Costa; (4)

291. *Allium triquetrum* L. - Aglio angolare.

G bulb; fi.: V.

Margine dei sentieri, radure. Calancui, zona abbeveratoio, Sa Crabola; (4).

Fitoal.: pianta intera.

292. *Asparagus acutifolius* L. - Asparago selvatico.

G rhiz.; turioni: fine II-metà V; fi.: VII-IX; fr.: IX.

Lembi residui di macchia, sottobosco, margine dei sentieri, rive del rio scoperto. Calancui, Sa Crabola, Scala di Nalva, Badde Olla; (4).

Glicosidica (saponine). *Med.*: °rizoma, °°radici e °°°turioni diuretici, ricostituenti, depurativi, cardiotonici,. *Fitoal.*: °°°. *Fitocosm.*: ° e °° anticellulitici, dimagranti.

293. *Asparagus albus* L. - Asparago bianco.

Ch suffr; fi.: VIII-IX.

Margine dei sentieri, luoghi erbosi. Calancui; (2).

Come la sp. prec.

294. *Ruscus aculeatus* L. - Pungitopo.

G rhiz; turioni: metà II-V; fi.: XII-II; fr.: Iss.

Sottobosco, radure del bosco. Sa Crabola, Scala di Nalva, Badde Olia; (4).

Glicosidica (saponine steroidiche). *Med.* (CV, FM, FUI, MMV): ° rizoma diuretico, diaforetico, vasocostrittore venoso periferico. *Fitoal.*: turioni. *Fitocosm.*: ° decongestionante. *Tint.*: ° (rosso).

295. *Smilax aspera* L. - Salsapariglia nostrana.

P lian; fi.: IX-XI; fr.: IIIss.

Lembi di macchia, rive del rio, sottobosco. Calancui, Sa Crabola, Scala di Nalva, Badde Olia; (4).

Glicosidica (saponine). *Med.* (FM, FUI): radice diuretica, depurativa, colesterololitica, antieczematosa, antireumatica; frutti antireumatici.

61. AMARYLLIDACEAE

296. *Narcissus tazetta* L. ssp. *bertolonii* (Parl.) Baker - Narciso.

G bulb; fi.: II-III.

Luoghi erbosi. Zona abbeveratoio; (2).

Alcaloidifera. *Med.*: bulbi emetici; fiori astringenti, antidissenterici, antipiretici, antispasmodici, vomitivi. *Prof.*: fiori.

62. DIOSCOREACEAE

297. *Tamus communis* L. - Tamaro.

G rad; fi.: IV-V; fr.: VII-IX.

Lembi residui di macchia, rive del rio scoperto, siepi, sottobosco. Calancui, zona Scala di Bunnari, Scala di Nalva, Sa Crabola, Az. Costa; (4).

Tossica (bacche), glicosidica (saponine), fenolica. *Med.* (CV, FM, MMV): radice emetica, purgativa, emostatica, diuretica.

63. IRIDACEAE

298. *Gladiolus italicus* Miller - Gladiolo.

299. *Gladiolus communis* L. - Gladiolo.

G bulb; fi.: V.

Luoghi erbosi. Zona abbeveratoio; (3).

Arabinogalattani.

64. JUNCACEAE

300. *Juncus inflexus* L. - Giunco tenace.

H caesp; fi.: VI.

Sorgenti e rivoli. Reg. Bunnari, Badde Olia; (2).

65. GRAMINACEAE

301. *Dactylis glomerata* L. - Erba mazzolina.

H caesp; fi.: V-VII.

Siepi, margine dei sentieri, radure del bosco. Sa Crabola, Badde Olia; (4).

Amidacea; glucosani. *Med.* (CV, MMV).

302. *Poa bulbosa* L. - Fienarola.

H caesp; fi.: V-VII.

Margine dei sentieri. Zona abbeveratoio, sentiero verso il rio; (3).

303. *Catapodium rigidum* (L.) Hubbard - Logliarello rudérale.

T; fi.: V-VII.

Margine dei sentieri. Sa Crabola, Calancui; (2).

304. *Melica arrecta* O. Kuntze - Melica.

H caesp; fi.: V.

Sottobosco, macchia. Sa Crabola, Calancui; (2).

305. *Bromus rigidus* Roth ssp. *rigidus* - Forasacco.

T; fi.: IV.

Margine dei sentieri. Zona abbeveratoio, sentiero verso il rio; (3).

306. *Brachypodium ramosum* (L.) R. et S., - Paleo delle garighe.

H caesp; fi.: IV-VI.

Gariga. Calancui; (4).

307. *Hordeum leporinum* Link - Orzo mediterraneo.

T; fi.: IV-V.

Margine dei sentieri. Zona abbeveratoio, sentiero verso il rio; (3).

*308. *Lagurus ovatus* L. - Piumino.

T; fi.: III-V.

Luoghi erbosi, margine dei sentieri. Sa Crabola, Badde Olia; (4).

309. *Arundo donax* L. - Canna comune.

G rhiz.

Rio. Sa Crabola; (4).

Alcaloidifera; resine aromatiche. *Med.* (CV, FM, MMV): rizoma anti-galattogogo, diaforetico, diuretico.

310. *Cynodon dactylon* (L.) Pers. - Gramigna rossa.

H rept; fi.: VII-IX.

Margine dei sentieri. Zona abbeveratoio; (3).

Sali minerali, triticina, cinodina. *Med.* (CV, FM, MMV): rizoma diuretico, diaforetico, purgativo, emolliente, ipotensivo. *Fitoal.*: farina del rizoma succedanea di quella di grano.

66. ARACEAE

311. *Arum italicum* Miller - Gigaro.

G rhiz; fi.: IV; fr.: VII-IX.

Prato, sottobosco, margine dei sentieri. Sa Crabola, Badde Olia, Az. Costa, Calancui; (4).

Tossica, glicosidica (saponine), alcaloidifera. *Med.* (CV, FM, IFI, MMV): °rizoma e foglie essiccate anticatarrali, antireumatiche, emeto-catartiche, vulnerarie. *Antielm.*: °. *Fitoal.*: fecola dal ° bollito. *Liq.*: ° alcooligeno.

312. *Arisarum vulgare* Targ.-Tozz. - Arisaro.

G rhiz; fi.: III-IV.

Margine dei sentieri, sottobosco. Calancui, Sa Crabola, Az. Costa; (4). Glicosidica (saponine). *Med.* (FM): rizoma.

67. TYPHACEAE

*313. *Typha latifolia* L. - Mazza sorda.

G rhiz; fi.: IX.

Rio. Sa Crabola; (1).

Amidacea. *Med.*: fusto e foglie astringenti; fiori femminili contro le ustioni. *Fitoal.*: farina del rizoma in tempo di carestia. *Liq.*: grappa dal rizoma fermentato.

68. *Cyperaceae*

314. *Carex divulsa* Stokes - Falaschi.

H caesp; fi.: IV.

Siepe costeggiante il rio. Sa Crabola; (2).

315. *Carex distans* L. - Falaschi.

H caesp; fi.: IV.

Zone acquitrinose, rive del rio. Sentiero Sa Crabola-Badde Olia, (2).

316. *Carex pendula* Hudson - Carice maggiore.

H caesp; fi.: IV-V.

Rive del rio. Sa Crabola; (2).

*317. *Carex hispida* Willd. - Falaschi.

G rhiz; fi.: IV.

Tratti acquitrinosi, rive del rio. Sentiero Sa Crabola-Badde Olia; (3).

*318. *Carex flacca* Schreber ssp. *serrulata* (Biv.) Greuter - Falaschi.

G rhiz; fi.: IV.

Bosco, margine dei sentieri. Sa Crabola, zona abbeveratoio, sentiero verso il rio; (3).

69. ORCHIDACEAE

319. *Ophrys tenthredinifera* Willd. - Scarpetta.

G bulb; fi.: IV-V.

Luoghi erbosi, margine dei sentieri. Zona Bunnari, zona abbeveratoio; (3).

320. *Ophrys apifera* Hudson - Fior ragno.

G bulb; fi.: IV-V.

Radura del bosco. Az. Costa (Poligono); (2).

321. *Ophrys sphecodes* Miller ssp. *atrata* (Lindl.) E. Mayer - Fior ragno.

G bulb; fi.: III-IV.

Gariga rupestre, margine dei sentieri. Calancui, zona Bunnari; (4).

322. *Ophrys lutea* Cav. - Ofride gialla.

G bulb; fi.: III-IV.

Luoghi erbosi, margine dei sentieri. Calancui, zona Bunnari, Scala di Nalva; (4).

323. *Ophrys fusca* Link ssp. *fusca* - Ofride scura.

G bulb; fi.: II-IV.

Gariga rupestre. Scala di Nalva, Calancui; (3).

324. *Ophrys fusca* Link ssp. *iricolor* (Desf.) O. Schwarz - Ofride scura.

G bulb; fi.: III-IV.

Margine dei sentieri. Scala di Nalva; (2).

325. *Ophrys speculum* Link.

G bulb; fi.: IV-V.

Bordi delle radure, margine dei sentieri. Az. Costa, zona Bunnari, staz. pompaggio; (4).

326. *Aceras anthropophorum* (L.) R. Br. - Ballerino.

G bulb; fi.: IV-VI.

Margine dei sentieri, luoghi sassosi ed erbosi. Scala di Nalva, Calancui, zona Bunnari; (2).

Mucillaginosa. *Med.*: tubercoli emollienti, sedativi, *Fitoal.*: polvere salep nel brodo, latte, vino, dolci. *Prof.*: foglie secche e fiori freschi.

*327. *Serapias lingua* L. - Serapia.

G bulb; fi.: IV.

Luoghi erbosi. Scala di Bunnari; (3).

328. *Barlia robertiana* (Loisel.) Greuter.

G bulb; fi.: II.

Lembi residui di macchia. Badde Olia, zona Bunnari; (4).

Prof.: fiori.

329. *Anacamptis pyramidalis* (L.) L.C. Rich.

G bulb; fi.: V.

Luoghi erbosi. Calancui, zona abbeveratoio; (4).

Mucillaginosa. *Med.* (FM): °tubercoli bolliti ed essiccati analettici, antidiarroidici. *Fitoal.*: °bolliti. *Var.*: °polverizzati succedanei della gomma adragante.

*330. *Orchis papilionacea* L. ssp. *grandiflora* (Boiss) Nelson - Ci-pressina.

G bulb; fi.: IV.

Lembi residui di macchia. Calancui; (3).

*331. *Orchis longicornu* Poiret - Concordia.

G bulb; fi.: II-IV.

Margine del bosco, margine dei sentieri. Az. Costa, Scala di Nalva; (2).

332. *Orchis collina* Solander.

G bulb; fi.: II-III.

Pratelli tra il rio e la macchia. Reg. Bunnari; (1).

333. *Epipactis helleborine* (L.) Crantz - Epipattide.

G rhiz; fi.: V-VIII.

Margine dei sentieri, sottobosco. Az. Costa, Scala di Nalva, Badde Olia; (2).

334. *Cephalanthera longifolia* (Hudson) Fritsch - Elleborina bianca.

G rhiz; fi.: IV.

Sottobosco. Sa Crabola; (1). *Osserv.*: gruppo esemplari solo fotografato.

Riassumiamo nella seguente Tabella sinottica le specie censite nella zona, specificandone le caratteristiche officinali.

Dalla Tabella risulta che, sul totale di 331 specie (con 334 taxa), il 68,88% (ossia oltre i 2/3) sono da considerarsi officinali, aventi cioè una utilizzazione farmaceutica o erboristica, e in particolare il 59,82% (ossia circa i 3/5) sono medicinali, e ben il 45,02% (poco meno cioè della metà) sono medicinali in senso classico (ossia o contenute nelle Farmacopee o in Elenchi classici o rientranti nelle Specialità medicinali in commercio in Italia secondo l'INFORMATORE FARMACEUTICO ITALIANO 1977).

Seguono, nell'ordine di rappresentanza, le seguenti categorie di piante officinali: fitoalimurgiche 23,26%, fitocosmetiche 13,90%, mellifere 13,60%, tintorie 12,69%, liquoristiche 7,85%, profumiere 7,85%, aromatizzanti 4,23%, insetticide-parassiticide/-fughe 3,73%, antielmintiche 3,02%, concianti 2,42%, da saponeria 2,42%, topicide 1,21%, usate in medicina veterinaria 0,91% (certamente in questo settore sono utilizzate numerose altre specie oltre a quelle da noi indicate).

Tabella sinottica

N°	SPECIE	Med. classiche	Med. (I.s.)	Ufficiali	Antielmintico	Aromatizzazione	Conceria	Culin.-Fitoal.	Fitocosmesi	Parassitocida	Liquoreria	Med. veter.	Mellifere	Profumeria	Saponeria	Tintoria	Topicide	Varia
224	<i>Acanthus mollis</i> L.	*	*	*														
326	<i>Aceras anthropophorum</i> (L.) R. Br.		*	*				*						*				
249	<i>Achillea ligustica</i> All.		*	*														
4	<i>Adiantum capillus-veneris</i> L.	*	*	*		*			*									
73	<i>Agrimonia eupatoria</i> L.	*	*	*					*							*		
179	<i>Ajuga iva</i> (L.) Schreber	*	*	*														
278	<i>Alisma plantago-aquatica</i> L.		*	*														
288	<i>Allium ampeloprasum</i> L.			*				*										
289	<i>Allium roseum</i> L.			*				*										
290	<i>Allium subhirsutum</i> L.			*				*										
291	<i>Allium triquetrum</i> L.			*				*										
124	<i>Althaea cannabina</i> L.		*	*														
146	<i>Ammoides pusilla</i> (Brot.) Breistr.																	
329	<i>Anacamptis pyramidalis</i> (L.) L.C. Rich.	*	*	*				*										*
153	<i>Anagallis monelli</i> L.																	
152	<i>Anagallis parviflora</i> Hoffm. et Link	*	*	*														
80	<i>Anagyris foetida</i> L.	*	*	*	*													
172	<i>Anchusa italica</i> Retz.	*	*	*												*		
36	<i>Anemone hortensis</i> L.		*	*														

107	<i>Anthyllis vulneraria</i> L.	*	*	*					
144	<i>Apium graveolens</i> L.	*	*	*			*		
145	<i>Apium nodiflorum</i> (L.) Lag.	*	*	*					
53	<i>Arabis verna</i> (L.) R. Br.								
150	<i>Arbutus unedo</i> L.	*	*	*		*	*		*
257	<i>Arctium minus</i> (Hill) Bernh.	*	*	*		*	*		
312	<i>Arisarum vulgare</i> Targ.-Tozz.	*	*	*					
251	<i>Artemisia arborescens</i> L.	*	*	*			*		
311	<i>Arum italicum</i> Miller	*	*	*	*		*		*
309	<i>Arundo donax</i> L.	*	*	*					
292	<i>Asparagus acutifolius</i> L.		*	*		*	*		*
293	<i>Asparagus albus</i> L.		*	*		*	*		
279	<i>Asphodelus microcarpus</i> Salzm. et Viv.	*	*	*		*	*		*
6	<i>Asplenium ceterach</i> L.	*	*	*	*				
5	<i>Asplenium onopteris</i> L.	*	*	*					
7	<i>Asplenium scolopendrium</i> L.	*	*	*			*		
8	<i>Asplenium trichomanes</i> L.	*	*	*					
187	<i>Ballota nigra</i> L.	*	*	*					
328	<i>Barlia robertiana</i> (Loisel.) Greuter			*				*	
223	<i>Bellardia trixago</i> (L.) All.								
238	<i>Bellis perennis</i> L.	*	*	*					
239	<i>Bellis sylvestris</i> Cyr.								
27	<i>Beta maritima</i> L.	*	*	*		*		*	*
159	<i>Blackstonia perfoliata</i> (L.) Hudson		*	*					
173	<i>Borago officinalis</i> L.	*	*	*		*			*
306	<i>Brachypodium ramosum</i> (L.) R. et S.								
59	<i>Brassica napus</i> L.	*	*	*		*		*	*
305	<i>Bromus rigidus</i> Roth								

segue

segue **Tabella sinottica**

N°	SPECIE	Med. classiche	Med. (l.s.)	Ufficiali	Antielmintico	Aromatizzazione	Conceria	Culin.-Fitoal.	Fitocosmesi	Parassitocida	Liquoreria	Med. veter.	Mellifere	Profumeria	Saponeria	Tintoria	Topicide	Varia
143	<i>Buplerum lancifolium</i> Hornem.	*	*	*														
256	<i>Calendula arvensis</i> L.	*	*	*		*		*	*							*		
167	<i>Calystegia silvatica</i> (Kit.) Griseb.	*	*	*														
236	<i>Campanula erinus</i> L.																	
50	<i>Capparis spinosa</i> L.	*	*	*				*	*									
56	<i>Capsella rubella</i> Reuter	*	*	*				*										*
265	<i>Carduncellus coeruleus</i> (L.) DC.																	
315	<i>Carex distans</i> L.																	
314	<i>Carex divulsa</i> Stokes																	
318	<i>Carex flacca</i> Schreber																	
317	<i>Carex hispida</i> Willd.																	
316	<i>Carex pendula</i> Hudson																	
266	<i>Carlina corymbosa</i> L.																	
267	<i>Carlina racemosa</i> L.																	
303	<i>Catapodium rigidum</i> (L.) Hubbard																	
263	<i>Centaurea calcitrapa</i> L.	*	*	*										*				
264	<i>Centaurea solstitialis</i> L.	*	*	*									*					
160	<i>Centaureum erythraea</i> Rafn.	*	*	*					*		*							
161	<i>Centaureum tenuiflorum</i> (Hoff- manns et Link) Fritsch	*	*	*					*		*							
233	<i>Centranthus calcitrapa</i> DC.																	
334	<i>Cephalanthera longifolia</i> (Hud- son) Fritsch																	

segue **Tabella sinottica**

N°	SPECIE	Med. classiche	Med. (l.s.)	Ufficiali	Antielmintico	Aromatizzazione	Conceria	Culin.-Fitoal.	Fitocosmesi	Parassitocida	Liquoreria	Med. veter.	Mellifere	Profumeria	Saponeria	Tintoria	Topicide	Varia
170	<i>Echium italicum</i> L.			*									*			*		
171	<i>Echium parviflorum</i> Moench																	
131	<i>Epilobium parviflorum</i> Schreber			*				*										
333	<i>Epipactis helleborine</i> (L.) Crantz																	
2	<i>Equisetum ramosissimum</i> Desf.	*	*	*					*									
3	<i>Equisetum telmateja</i> Ehrh.		*	*				*	*									
112	<i>Erodium malacoides</i> (L.) L'Hér.																	
113	<i>Erodium moschatum</i> (L.) L'Hér.	*	*	*														
55	<i>Erophila verna</i> (L.) Cheval	*	*	*														
134	<i>Eryngium campestre</i> L.	*	*	*														
237	<i>Eupatorium cannabinum</i> L.	*	*	*									*					
116	<i>Euphorbia characias</i> L.		*	*												*		*
114	<i>Euphorbia helioscopia</i> L.	*	*	*	*													
115	<i>Euphorbia pithyusa</i> L.		*	*												*		
120	<i>Evonymus europaeus</i> L.	*	*	*						*						*		
17	<i>Ficus carica</i> L.	*	*	*				*			*							
140	<i>Foeniculum vulgare</i> Miller	*	*	*		*			*		*		*	*				
155	<i>Fraxinus oxycarpa</i> Bieb.	*	*	*			*							*				
130	<i>Fumana thymifolia</i> (L.) Webb.																	
48	<i>Fumaria officinalis</i> L.	*	*	*				*								*		
49	<i>Fumaria capreolata</i> L.	*	*	*														
261	<i>Galactites tomentosa</i> Moench			*				*										*
165	<i>Galium aparine</i> L.	*	*	*				*								*		*

segue **Tabella sinottica**

N°	SPECIE	Med. classiche	Med. (l.s.)	Officiali	Antielmintico	Aromatizzazione	Conceria	Culin.-Fitoal.	Fitocosmesi	Parassitocida	Liquoreria	Med. veter.	Melifere	Profumeria	Saponeria	Tintoria	Topicide	Varia
280	<i>Lilium candidum</i> L.	*	*	*					*					*				
215	<i>Linaria triphylla</i> (L.) Miller																	
108	<i>Linum strictum</i> L.																	
54	<i>Lobularia maritima</i> (L.) Desv.																	
228	<i>Lonicera implexa</i> Aiton		*	*														
105	<i>Lotus cutisoides</i> L.			*									*					
104	<i>Lotus edulis</i> L.			*									*					
198	<i>Lycopus europaeus</i> L.	*	*	*												*		
142	<i>Magdalis pastinacea</i> (Lam.) Paol.																	
122	<i>Malva sylvestris</i> L.	*	*	*				*	*									
183	<i>Marrubium vulgare</i> L.	*	*	*							*							
250	<i>Matricaria chamomilla</i> L.	*	*	*					*					*				
99	<i>Medicago arabica</i> (L.) Hudson																	
98	<i>Medicago murex</i> Willd.																	
97	<i>Medicago orbicularis</i> (L.) Bartal.																	
304	<i>Melica arrecta</i> O. Kuntze																	
95	<i>Melilotus elegans</i> Salzm.		*	*									*					
94	<i>Melilotus italica</i> (L.) Lam.		*	*									*					
96	<i>Melilotus sulcata</i> Desf.		*	*									*					
193	<i>Melissa officinalis</i> L.	*	*	*		*			*		*		*	*				
201	<i>Mentha aquatica</i> L.	*	*	*									*	*	*			
202	<i>Mentha insularis</i> Req.		*	*									*	*	*			

199	<i>Mentha pulegium</i> L.	*	*	*	*		*		*	*	*	*	*
200	<i>Mentha spicata</i> L.	*	*	*				*		*	*		
214	<i>Misopates orontium</i> (L.) Rafin.	*	*	*									
174	<i>Myosotis arvensis</i> Hill.												
176	<i>Myosotis discolors</i> Pers.												
175	<i>Myosotis ramosissima</i> Rochel in Schultes												
296	<i>Narcissus tazetta</i> L.			*	*							*	
52	<i>Nasturtium officinale</i> R. Br.	*	*	*			*	*		*			
34	<i>Nigella damascena</i> L.	*	*	*			*		*				
221	<i>Odontites lutea</i> (L.) Clairv.							*					
139	<i>Oenanthe crocata</i> L.	*	*	*									*
138	<i>Oenanthe silaifolia</i> Bieb.			*	*		*						
156-157	<i>Olea europaea</i> L.	*	*	*	*	*	*	*		*			
92	<i>Ononis breviflora</i> DC.												
93	<i>Ononis spinosa</i> L.	*	*	*			*	*					
320	<i>Ophrys apifera</i> Hudson												
323-324	<i>Ophrys fusca</i> Link												
322	<i>Ophrys lutea</i> Cav.												
325	<i>Ophrys speculum</i> Link												
321	<i>Ophrys sphecodes</i> Miller												
319	<i>Ophrys tenthredinifera</i> Willd.												
24	<i>Opuntia ficus-barbarica</i> A. Berger	*	*	*			*	*	*			*	
332	<i>Orchis collina</i> Solander												
331	<i>Orchis lonficornu</i> Poirlet												
330	<i>Orchis papilionacea</i> L.												
284	<i>Ornithogalum biflorum</i> Jord. et Fourr.						*						
285	<i>Ornithogalum narbonense</i> L.			*			*						
286	<i>Ornithogalum pyrenaicum</i> L.			*			*						
22	<i>Osyris alba</i> L.			*								*	

segue

N°	SPECIE	Med. classiche	Med. (l.s.)	Ufficiali	Antielmintico	Aromatizzazione	Conceria	Culin.-Fitoal.	Fitocosmesi	Parassitocida	Liquoreria	Med. veter.	Mellifere	Profumeria	Saponeria	Tintoria	Topicide	Varia
248	<i>Pallenis spinosa</i> (L.) Coss.																	
46	<i>Papaver rhoeas</i> L.	*	*	*														
222	<i>Parentucellia viscosa</i> (L.) Caruel																	
21	<i>Parietaria diffusa</i> M. et K.	*	*	*						*								
252	<i>Petasites fragrans</i> (Will.) Presl.		*	*										*				
33	<i>Petrorhagia prolifera</i> (L.) P.W. Ball et Heywood																	
241	<i>Phagnalon rupestre</i> (L.) DC.																	
240	<i>Phagnalon sordidum</i> (L.) Rchb.																	
158	<i>Phillyrea latifolia</i> L.		*	*														
137	<i>Pimpinella peregrina</i> L.																	
119	<i>Pistacia lentiscus</i> L.	*	*	*		*	*	*						*	*	*		*
91	<i>Pisum sativum</i> L.	*	*	*				*	*									
226	<i>Plantago lanceolata</i> L.	*	*	*					*									
225	<i>Plantago major</i> L.	*	*	*					*									
227	<i>Plantago psyllium</i> L.	*	*	*														
302	<i>Poa bulbosa</i> L.																	
9	<i>Polypodium cambricum</i> L.		*	*		*												
12	<i>Populus alba</i> L.	*	*	*														
75	<i>Potentilla reptans</i> L.	*	*	*														
191	<i>Prunella lanciniata</i> (L.) L.	*	*	*														
192	<i>Prunella vulgaris</i> L.	*	*	*														
78	<i>Prunus spinosa</i> L.	*	*	*	*				*		*							

260	<i>Silybum marianum</i> (L.) Gaertner	*	*	*		*		*	*	
60	<i>Sinapis alba</i> L.	*	*	*	*	*		*		*
235	<i>Sisalix atropurpurea</i> (L.) Greuter et Burdet									
51	<i>Sisymbrium officinale</i> (L.) Scop.	*	*	*		*				*
295	<i>Smilax aspera</i> L.	*	*	*						
136	<i>Smyrniium rotundifolium</i> Miller			*	*					
207	<i>Solanum dulcamara</i> L.	*	*	*						
206	<i>Solanum nigrum</i> L.	*	*	*		*				
274	<i>Sonchus arvensis</i> L.		*	*		*				
275	<i>Sonchus asper</i> (L.) Hill	*	*	*		*				
81	<i>Spartium junceum</i> L.	*	*	*				*	*	*
188	<i>Stachys germanica</i> L.		*	*				*		
189	<i>Stachys glutinosa</i> L.			*				*		
190	<i>Stachys ocymastrum</i> (L.) Briq.							*		
28	<i>Stellaria media</i> (L.) Vill.	*	*	*						
297	<i>Tamus communis</i> L.	*	*	*						
106	<i>Tetragonolobus purpureus</i> Moench		*	*						
180	<i>Teucrium chamaedrys</i> L.	*	*	*		*		*	*	
181	<i>Teucrium flavum</i> L.	*	*	*						
182	<i>Teucrium marum</i> L.	*	*	*						
132	<i>Theligonum cynocrambe</i> L.									
126	<i>Thymelaea hirsuta</i> (L.) Endl.		*	*						
148	<i>Tordylium apulum</i> L.			*				*		
147	<i>Tordylium maximum</i> L.			*				*		
149	<i>Torilis arvensis</i> (Hudson) Link									
100	<i>Trifolium campestre</i> Schreber									
102	<i>Trifolium pratense</i> L.	*	*	*		*		*		
101	<i>Trifolium stellatum</i> L.									
313	<i>Typha latifolia</i> L.		*	*		*				
16	<i>Ulmus minor</i> Miller	*	*	*						*

segue **Tabella sinottica**

N°	SPECIE	Med. classiche	Med. (l.s.)	Ufficiali	Antelmintico	Aromatizzazione	Conceria	Culin.-Fitoal.	Fitocosmesi	Parassitocida	Liquoreria	Med. veter.	Mellifere	Profumeria	Saponeria	Tintoria	Topicide	Varia
64	<i>Umbilicus rupestris</i> (Salisb.) Dandy	*	*	*												*		
282	<i>Urginea maritima</i> (L.) Baker	*	*	*													*	
283	<i>Urginea undulata</i> (Desf.) Steinh.																	
272	<i>Urospermum dalechampii</i> (L.) Schmidt			*				*										
18	<i>Urtica dioica</i> L.	*	*	*				*	*							*		
20	<i>Urtica membranacea</i> Poiret	*	*	*					*							*		
20	<i>Urtica membranacea</i> Poiret	*	*	*					*							*		
19	<i>Urtica urens</i> L.	*	*	*					*							*		
231	<i>Valerianella eriocarpa</i> Desv.			*				*										
232	<i>Valerianella puberula</i> (Bertol.) DC.			*				*										
210	<i>Verbascum creticum</i> (L.) Cav.																	
209	<i>Verbascum pulverulentum</i> Vill.		*	*														
208	<i>Verbascum sinuatum</i> L.	*	*	*														
178	<i>Verbena officinalis</i> L.	*	*	*														
220	<i>Veronica anagallis-aquatica</i> L.	*	*	*				*										
217	<i>Veronica arvensis</i> L.																	
219	<i>Veronica cymbalaria</i> Bodard																	
218	<i>Veronica persica</i> Poiret																	
230	<i>Viburnum tinus</i> L.		*	*												*		
85	<i>Vicia bithynica</i> (L.) L.																	
84	<i>Vicia sativa</i> L.	*	*	*				*										
83	<i>Vicia villosa</i> Roth																	
127	<i>Viola alba</i> Besser		*	*				*			*			*				
Tot.		149	198	228	10	14	8	77	46	12	26	3	45	26	8	42	4	15
%		45,02	59,82	68,88	3,02	4,23	2,42	23,26	13,90	3,63	7,85	0,91	13,60	7,85	2,42	12,69	1,21	4,53

CONCLUSIONE

La zona, interessante nel contempo dal punto di vista paesaggistico, floristico-vegetazionale ed officinale, merita di essere rispettata e salvaguardata, e ben si presta ad essere considerata come una sorta di giardino botanico officinale naturale vicino alla città di Sassari.

RIFERIMENTI BIBLIOGRAFICI

- AA.Vv., 1947-1987. - In: *Fitoterapia* 18-58. Inverni Della Beffa, Milano.
- AA.Vv., 1974-1987. - In *Journal of Natural Products (Lloydia)* 37-50. Am. Soc. Pharmacogn., Columbus.
- AA.Vv., 1977-1987. - In: *Phytochemistry. An International Journal of Plant Biochemistry* 16-25. Pergamon Press, Oxford-New York-Frankfurt-Sydney.
- AA.Vv., 1972-1987. - In: *Planta medica. Journal of Medicinal Plant Research* 21-53. Thieme, Stuttgart-New York.
- AA.Vv., 1971-1987. - In: *Plantes médicinales et Phytothérapie. Journal de Pharmacognosie* 5-21. Fac. Médecine et Pharmacie, Angers.
- AA.Vv., 1941-1981. - In: *Rivista Italiana E.P.P.O.S. (Essenze Produmi Piante officinali ecc.)* 23-63. Milano.
- ARRIGONI P.V., 1968 - Fitoclimatologia della Sardegna. *Webbia*, 23 (1): 1-100.
- ATZEI A.D., DRASCICH CAMPAZZI L., 1983 - Flora officinale della bassa Valle di Bunnari (Sardegna settentrionale). *Giorn. Bot. Ital.*, 117, Suppl. 1: 73-74.
- ATZEI A.D., PICCI V., 1977 - Note critiche su nuove entità della Flora sarda non indicate in «Nuova Flora Analitica d'Italia» di A. Fiori per la Sardegna. *Arch. Bot. Biogeogr. Ital.* (Forli), 53 (1-2): 1-54.
- BEGUINOT A., 1922 - Osservazioni sulle fioriture autunnali ed invernali a Sassari e dintorni (Ottobre-Dicembre 1922). *Bull. Ist. Bot. R. Univ. Sassari*, 1 (5), Mem. 8.
- BENIGNI R., CAPRA C., CATTORINI P.E., 1962-1964 - *Piante medicinali. Chimica Farmacologia e Terapia*. 2 vv. Inverni e Della Beffa, Milano.
- BEZANGER-BEAUQUESNE L., PINKAS H., TORO M., 1975 - *Les plantes dans la thérapeutique moderne*. Maloine, Paris.
- BONI U., PATRI G., 1976 - *Le erbe medicinali aromatiche cosmetiche*. Fratelli Fabbri, Milano.
- DESOLE L., 1947 - Diffusione e localizzazione della macchia-foresta a base di *Laurus nobilis* L. nella Sardegna settentrionale. *Studi Sassaressi*, Ser. 2. *Arch. Bimestr. Sci. Med. Nat.*, 25 (3): 355-371.
- DESOLE L., 1949 - Diffusione e localizzazione della macchia-foresta a base di *Laurus nobilis* L. nella Sardegna settentrionale (continuazione). *Studi Sassaressi*, Ser. 2. *Arch. Bimestr. Sci. Med. Nat.*, 27 (3-4): 267-288.
- DIANA CORRIAS S., 1983 - Numeri cromosomici per la Flora Italiana: 948-955. *Inform. Bot. Ital.*, 15 (1): 44-48.
- ELENCO DELLE PIANTE OFFICINALI SPONTANEE SOGGETTE ALLE DISPOSIZIONI DELLA LEGGE 6 GENN. 1931, n. 99. G.U. 4.7.1932, n. 155.
- FALCHI-DELITALA L., SOLINAS V., GESSA C., 1981 - Ricerche sulle variazioni dei componenti fenolici dell'olio essenziale di *Thymus capitatus* Hoffm. e Lk. durante il ciclo vegetativo mediante HPLC. *Riv. Ital. E.P.P.O.S.*, 63 (2): 62-67.
- FARMACOPEA UFFICIALE DEL REGNO D'ITALIA, 1892-1940, I-VI. Roma (1892, 1 ed.; 1902, 2 ed.; 1909, 3 ed.; 1920, 4 ed.; 1929, 5 ed.; 1940, 6 ed.).
- FARMACOPEA UFFICIALE DELLA REPUBBLICA ITALIANA, 1965-1985, VII-IX. Roma. (1965, 7 ed.; 1968, 1° Suppl.; 1972-73, 8 ed.; 1985, 9 ed.).
- FENAROLI G., 1963 - *Sostanze aromatiche naturali*. Hoepli, Milano.

- FERRI S., 1974 - Le piante medicinali nella Farmacopea Italiana. *Inform. Bot. Ital.*, **6** (3): 249-263.
- FERRI S., PANNI L., 1977 - Le Piante nelle Specialità Medicinali. Impiego industriale e prospettive per una loro coltivazione. *Fitoterapia*, **48** (5): 215-239.
- FIORI A., 1923-1929 - *Nuova Flora Analitica d'Italia*. 2vv. Ricci, Firenze.
- GARNIER G., BEZANGER-BEAUQUESNE L., DEBRAUX G., 1961 - *Ressources médicinales de la Flore Française*. 2vv. Vigot, Paris.
- GASTALDO P., 1987 - *Compendio della flora officinale italiana*. Piccin, Padova.
- GREUTER W., BURDET H.M., LONG G. (eds), 1984-1986 - *Med-Checklist 1,3. OPTIMA*, Genève.
- GRIEVE M., 1967 - *A Modern Herbal*. 2vv. Hafner, New York-London.
- HARBORNE J.B., BOULTER D., TURNER B.L. (eds.), 1971 - *Chemotaxonomy of the Leguminosae*. Acad. Press, London-New York.
- HEGNAUER R., 1962-1973 - *Chemotaxonomie der Pflanzen*. 6vv. Birkhäuser, Basel-Stuttgart.
- HEYWOOD V.H. (ed.), 1971 - The Biology and Chemistry of the Umbelliferae. *Bot. Jour. Linn. Soc.*, **64**, Suppl. 1.
- HEYWOOD V.H., HARBORNE J.B., TURNER B.L. (eds.), 1977 - *The Biology and Chemistry of the Compositae*. 2vv. Acad. Press, London-New York-San Francisco.
- IMBESI A., 1964 - *Index Plantarum quae in omnium Populorum Pharmacopoeis sunt adhuc receptae*. Messina.
- LEWIS W.H., ELVIN-LEWIS M.P.F., 1977 - *Medical Botany - Plants affecting Man's Health*. J. Wiley & Sons, New York-Sydney-Toronto.
- NANNETTI A., 1914 - La flora di Osilo illustrata. *Bull. Ist. Bot. R. Univ. Sassari.*, **2**, Mem.1.
- NEGRI G., 1976 - *Nuovo Erbario figurato*. Hoepli, Milano.
- PARIS R.R., MOYSE H., 1965-1971 - *Précis de Matière médicale*. 3vv. Masson, Paris.
- PELLETIER J., 1960 - Le relief de la Sardaigne. *Rev. Géogr. Lyon*, 1960.
- PENSO G., 1983 - *Index Plantarum medicinalium totius mundi eorumque Synonymorum*. O.E.M.F., Milano.
- PIGNATTI S., 1982 - *Flora d'Italia*. 3vv. Edagricole, Bologna.
- PINNA M., 1954 - *Il clima della Sardegna*. Libr. Goliardica, Pisa.
- POMINI L., 1973 - *Erboristeria Italiana*. Ed. Vitalità (Minerva Medica), Torino.
- SANNA S., 1914 - *La derivazione delle sorgenti di Bunnari a Sassari*. Tip. «Libertà», Sassari.
- SCHAUENBERG P., PARIS F., 1977 - *Le piante medicinali*. Newton Compton, Roma.
- STEINMETZ E.F., 1954 - *Materia medica vegetabilis*. 3vv. Amsterdam.
- STEINMETZ E.F., 1957 - *Codex vegetabilis*. Amsterdam.
- TUTIN T.G. et al. (eds.), 1964-1980 - *Flora Europaea*. 5vv. Univ. Press, Cambridge.
- VARDABASSO S., 1976 - *I lineamenti geologici della Sardegna*. (Op. postuma, a cura di Silvana VARDABASSO). Fossataro, Cagliari.
- VAUGHAN J.G., MacLEOD A.J., JONES B.M.G. (eds.), 1976 - *The Biology and Chemistry of the Cruciferae*. Acad. Press, London-Sydney-Toronto.
- VIOLA S., 1965 - *Piante medicinali e velenose della flora italiana*. Maestretti, Milano.