



Spanu, Pier Giorgio Ignazio (2006) *Ricerche di archeologia subacquea nell'area del Korakodes portus*. In: Mastino, Attilio; Spanu, Pier Giorgio; Zucca, Raimondo (a cura di). *Tharros Felix* 2. Roma, Carocci editore. p. 94-142. (Collana del Dipartimento di storia dell'Università degli studi di Sassari, 30; Tharros Felix, 2). ISBN 88-430-3830-3.

<http://eprints.uniss.it/7124/>



Collana del Dipartimento di Storia
dell'Università degli Studi di Sassari

Tharros Felix 2

A cura di Attilio Mastino,
Pier Giorgio Spanu, Raimondo Zucca



Carocci editore

In copertina: graffito parietale con *navis oneraria* e iscrizione *Tharros Felix et tu*, fine I sec. d.C. (Roma, Palatino, *Domus Tiberiana*).

1^a edizione, luglio 2006
© copyright 2006 by
Carocci editore S.p.A., Roma

Realizzazione editoriale: Omnibook, Bari

Finito di stampare nel luglio 2006
dalla Litografia Varo (Pisa)

ISBN 88-430-3830-3

Riproduzione vietata ai sensi di legge
(art. 171 della legge 22 aprile 1941, n. 633)

Senza regolare autorizzazione,
è vietato riprodurre questo volume
anche parzialmente e con qualsiasi mezzo,
compresa la fotocopia, anche per uso interno
o didattico.

Ricerche di archeologia subacquea nell'area del *Korakodes portus*

di Pier Giorgio Spanu

5.1

L'attività didattica del *curriculum* di Archeologia subacquea di Oristano

Dall'anno accademico 2004-2005 è stato istituito, presso la sede gemmata di Oristano dell'Università degli Studi di Sassari¹, il *curriculum* in Archeologia subacquea del Corso di Laurea in Scienze dei Beni Culturali, attivato presso la Facoltà di Lettere e Filosofia dell'Ateneo turritano.

Il corso, a numero programmato con un limite di 20 iscritti selezionati tramite un test di ammissione, si avvale della collaborazione della Guardia di Finanza, con la quale è stato sottoscritto un accordo firmato dal rettore dell'Università di Sassari e il comandante della Regione Sardegna della Guardia di Finanza.

Il manifesto degli studi del corso ha previsto per il primo anno l'insegnamento di Metodologia della ricerca archeologica, tenuto da chi scrive, articolato in una parte generale sui principi di stratigrafia archeologica e sui metodi che regolano lo scavo e una seconda parte specificamente dedicata alle metodologie della ricerca archeologica subacquea. In questa sezione del corso ci si è in particolare soffermati sui processi formativi dei relitti, sullo scavo archeologico subacqueo e sulla sua documentazione, sui principi fondamentali da considerare nelle fasi di recupero e di pronto intervento a tutela dei materiali, rimandando lo svolgimento delle metodologie di ricognizione alle esperienze sul campo.

Alla disciplina sono state infatti connesse varie attività di didattica integrativa: una prima esperienza, rivolta a sperimentare le tecniche dello scavo archeologico, si è svolta tra il 20 giugno e il 15 luglio 2005 presso la città antica di *Neapolis*, dove dal 2000 la Soprintendenza per i Beni Archeologici per le province di Cagliari e Oristano e l'Università degli Studi di Sassari conducono un'indagine archeologica nell'ambito della quale si sono svolti vari cantieri didattici.

Una seconda attività di didattica integrativa sul campo, più specificatamente rispondente alle finalità del corso, si è svolta dal 19 al 30 settembre 2005 nello specchio d'acqua di Cala Su Pallosu, nel territorio del Comune di San Vero Milis (provincia di Oristano), in particolare nell'area circostante l'isolotto di Sa Tonnara e nella parte più occidentale della rada, nella quale si localizza con ogni probabi-

1. La sede gemmata di Oristano dell'Università degli Studi di Sassari, gestita dal Consorzio Uno, è operativa presso il Monastero del Carmine.

lità l'antico *Korakodes portus*²: la campagna di indagine ha previsto inoltre una ricognizione e un primo rilevamento del relitto di Mandriola-A, localizzato nella porzione settentrionale di Cala Saline, a breve distanza da Cala Su Pallosu³.

La ricerca nel *Korakodes portus* è stata inserita tra le attività previste nell'ambito del già citato accordo con la Guardia di Finanza: hanno perciò garantito il supporto logistico all'iniziativa gli operatori del Nucleo Sommozzatori del ROAN (Reparto operativo aero-navale) di Cagliari⁴.

Al termine delle indagini è stato allestito un laboratorio per lo studio dei reperti ceramici recuperati nel corso della ricognizione⁵. Nel corso di tali attività, coordinate dalla dott.ssa Barbara Sanna, sono stati schedati tutti i frammenti prelevati, alcuni dei quali sono stati disegnati dagli stessi studenti, sotto la guida della dott.ssa Luciana Tocco: il laboratorio sulla ceramica è stato per tutti gli allievi l'occasione per compiere i primi passi nell'analisi diagnostica dei manufatti, per riconoscere le più importanti tipologie anforiche, per utilizzare gli strumenti bibliografici necessari alla ricerca sui materiali, in particolare sui contenitori destinati nell'antichità al trasporto delle derrate alimentari.

5.2

Analisi preliminare dei giacimenti subacquei (TAV. I)

Nel corso della prima parte della ricognizione archeologica, condotta nell'area circostante l'isolotto di Sa Tonnara, sono stati individuati tredici distinti giacimenti, che hanno restituito (ad eccezione dei nn. 5 e 6) materiali diagnostici, anche se per la quasi totalità di essi, considerata l'eterogeneità dei materiali o l'esiguità numerica degli stessi, non è opportuno pensare all'esistenza di relitti, quanto piuttosto ad aree di frammenti fittili, concentratisi soprattutto all'interno di trappole morfologiche in un basso fondale roccioso, ricco di anfratti e secche.

2. Hanno partecipato alla campagna gli studenti Ettore Bucciero, Antonella Cadoni, Diego Codino, Andrea Coffa, Maurizio Concas, Carlo Deiana, Giampiero Dotto, Claudio Fadda, Claudia Fernu, Gaetano Glorioso, Valentina Lallai, Ivano G. Lucherini, Davide Lima, Daniela Murru, Carlo Rizzo, Simone Serra, Antonio Soru, coordinati dalla dott.ssa Luciana Tocco, *tutor* del corso, e dalla dott.ssa Barbara Sanna (Università di Roma La Sapienza), responsabile dei materiali. La campagna è stata diretta dal prof. Raimondo Zucca e dallo scrivente per l'Università degli Studi di Sassari, dall'archeologa subacquea dott.ssa Emanuela Solinas, dal sig. Ignazio Sanna, operatore della Soprintendenza ai Beni Archeologici per le province di Cagliari e Oristano, coadiuvato dal sig. Alberto Cotza del medesimo ufficio. Si coglie l'occasione per ringraziare il soprintendente archeologo dott. Vincenzo Santoni per aver creduto nelle ricerche e per averle sostenute.

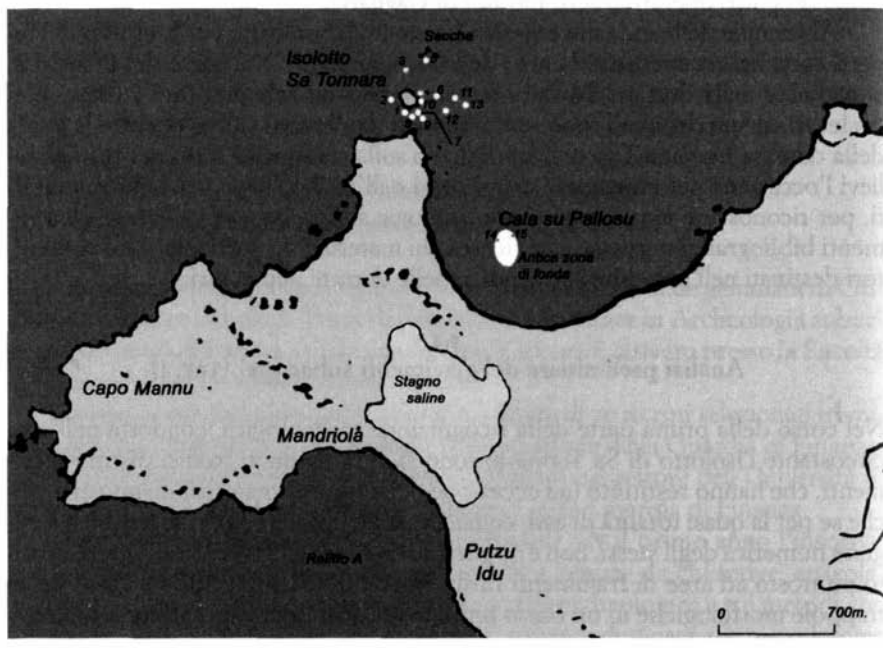
3. Sulle caratteristiche geomorfologiche dei contesti subacquei e sugli aspetti metodologici delle indagini presso il *Korakodes portus* e sul relitto di Mandriola-A cfr. *infra*, CAP. 6; per le notizie preliminari sul relitto di Mandriola-A cfr. invece *infra*, CAP. 9.

4. Non possiamo esimerci dal ringraziare vivamente il corpo della Guardia di Finanza, senza il quale non sarebbe stato possibile portare a compimento l'iniziativa, e in particolare il generale Fabio Morera, comandante della Guardia di Finanza della Regione Sardegna, il t. col. pil. Claudio Baldan, comandante del ROAN (Reparto operativo aero-navale della Guardia di Finanza) di Cagliari, il cap. Corrado Bianchi, comandante della Stazione navale di Cagliari, e gli operatori del Nucleo Sommozzatori del medesimo reparto operativo, Stani Di Pasquale, Antonio Pisanu e Tiziano Cao, che quotidianamente hanno messo a disposizione le loro conoscenze e la loro passione nel campo delle metodologie della ricerca archeologica subacquea, settore nell'ambito del quale collaborano ormai da molti anni.

5. Oltre agli studenti che avevano preso parte alle indagini sul campo, hanno partecipato alle attività di laboratorio anche Nadia Argenziano, Richard Chidichimo, Corrado Sardu e Walter Zucca, allievi dello stesso corso di laurea.

TAVOLA I

Carta con la Cala di Su Pallosu, l'isolotto di Sa Tonnara e la rada di Mandriola, con l'individuazione dei giacimenti e del relitto di Mandriola-A. I numeri da 1 a 13 indicano i differenti giacimenti localizzati presso l'isolotto di Sa Tonnara; con il numero 14 è indicata l'ubicazione dei campi 1-4 meridionali e 10 C, mentre il numero 15 individua i campi 1-4 settentrionali, 10 B e 10 E.



I due unici giacimenti presumibilmente riferibili a due distinti relitti sono i nn. 1 e 10.

Il n. 1 è dislocato all'imboccatura del canale tra la punta e l'isola di Sa Tonnara, immediatamente a ovest dell'isolotto. Dal giacimento si sono prelevati frammenti appartenenti esclusivamente ad anfore olearie della *Baetica* Dressel 20, che confermano le indicazioni orali di subacquei locali relative al rinvenimento nell'area di anfore di questa tipologia, andate disperse. La distribuzione delle anfore Dressel 20 in *Sardinia* appare notevole, con attestazioni concentrate tra I e II secolo d.C. e residue documentazioni nel corso del III e del IV secolo d.C.⁶

6. Le attestazioni riguardano *Karales, Nora, Sulci, Othoca, Tharros, Cornus, Bosa, Turris Libisonis, Sardara* (A. MASTINO, *La produzione e il commercio dell'olio nella Sardegna antica*, in AA.VV., *Olio sacro e profano. Tradizioni olearie in Sardegna e Corsica*, Sassari 1995, pp. 69-70; A. PICCARDI, *Anfore*, in B. M. GIANNATTASIO, a cura di, *Nora. Area C. Scavi 1996-1999*, Genova 2003, p. 217, n. 117). Per alcuni bolli di *Tharros* cfr. V. BLANC-BIJON, M. B. CARRE, A. HESNARD, A. TCHERNIA, *Recueil de timbres sur amphores romaines. II (1989-1990 et compléments 1987-1988)*, Aix-en-Provence 1998, pp. 194, n. 1073 (Dressel 20, con bollo *Ex officina An[si]*); 194, n. 1074 (*L. Antei Suri*); 195, n. 1078 (*C. Ant(oni) Q[ui(et)i]*); 201, n. 1103 (*Q. C. R.*); 213, n. 1149 (*Q. Fulvi Lu[p(i)]*); 215, n. 1157 (*M. I. Mopsi*); 218, n. 1168

Il giacimento n. 10 è ubicato in prossimità della costa sud-orientale dell'isola di Sa Tonnara. Dall'area sono stati prelevati otto frammenti di anfore greco-italiche tipo LW c o d e due frammenti di Dressel 1. È presumibile che i frammenti provengano dallo stesso relitto da cui furono tratti i materiali omogenei confluiti nella collezione dell'Antiquarium Arborense di Oristano⁷.

Con grande verosimiglianza, al medesimo relitto appartengono i materiali ellenistici del giacimento CSP 05 190, tra cui due anfore greco-italiche, quattro Dressel 1 e un'anfora Rodia 4. Nello stesso giacimento sono comunque confluiti materiali disparati, tra cui i frammenti di anfore Dressel 6, Dressel 23 B/C, di uno *spatheion*, di una *Late Roman* 1, oltre a un frammento di africana da cucina.

Tre giacimenti sono localizzati nel canale che separa l'isolotto di Sa Tonnara dalla terraferma: si tratta dei nuclei contrassegnati, nell'ordine da est verso ovest, con i numeri 8, 7 e 9: nel primo sono presenti due frammenti di Dressel 1 A e due frammenti di Dressel 20; nel secondo sono state recuperate invece anfore Dressel 1, Dressel 6 (= Lamboglia 2), Dressel 7-II, Almagro 51 AB e altri tre frammenti di Dressel 20, tipo anforico individuato anche nel n. 9, insieme a Dressel 1 e ad un frammento di anfora di produzione orientale, presumibilmente assegnabile alla *Late Roman* 1. Possiamo ragionevolmente proporre che i frammenti di Dressel 20 presenti nei tre giacimenti possano attribuirsi al medesimo relitto a cui si riferisce il giacimento n. 1 e siano stati trasportati dalle correnti che, soprattutto in occasione delle frequenti mareggiate di maestrale, hanno una direzione ovest-est. Lo stesso può dirsi per i frammenti di anfore Dressel 20 individuate nei giacimenti 12 e 13, in quest'ultimo caso in associazione con frammenti di greco-italiche LW d, Dressel 6 (= Lamboglia 2), Almagro 51 C, Dressel 23 B/C e forse Dressel 1: tali giacimenti si trovano già nella Cala Su Pallosu, perfettamente in asse con i nn. 8, 7 e 9, a est di questi. Tra l'altro nel frammento di Dressel 20 recuperato nel giacimento 13 si riconosce la variante E del tipo anforico, che permette di circoscrivere la datazione del probabile relitto tra i primi decenni e la metà del II secolo d.C.

Si nota che nello stesso giacimento 13 devono essere confluiti frammenti fittili dell'altro relitto, pertinente a un'imbarcazione che trasportava anfore greco-italiche in associazione con altre tipologie (n. 10).

Il giacimento che ha restituito il più elevato numero di materiali, pertinenti a tipologie diverse, è invece quello contrassegnato con il numero 11: anche in quest'area si ritrovano frammenti di greco-italiche, insieme a Dressel 1 A, Dressel 7/II, Dressel 12, Dressel 14, Beltran 24 e Gouloise 4 o 5, oltre a ceramica fine da mensa, tra cui un frammento di coppa o patera a vernice nera (ora perduta) in Campana A e un frammento di altra coppa verosimilmente in Campana A.

Nella seconda parte della ricerca subacquea, condotta nei giorni 28 e 29 settembre 2005, si è proceduto alla delimitazione di un'area di 4.000 metri quadrati, suddivisa in campi regolari.

(L. Iuli Nigri). Sui relitti con Dressel 20 in acque circostanti l'isola cfr. D. SALVI, I. SANNA, *L'acqua e il tempo. Prospezioni di archeologia subacquea nelle acque di Gonnese*, Cagliari 2000, pp. 93-105 e 115-27 (Gonnese-D ed F; Portoscuso, Villasimius-Isola dei Cavoli e relitto di alta profondità, Villaputzu-Porto Corallo); PICCARDI, *Anfore*, cit., p. 217, n. 117 (*Bithia*, *Tegula* [Cala Piombo], Stintino [Cala di Falcò], Caprera [Punta Galera]). Si aggiunga un relitto nel Golfo di Oristano, presso *Tharros* (?), con due Dressel 20 inedite nelle collezioni della Prefettura di Oristano e di Paolo Sulis-Oristano.

7. Cfr. *infra*, CAP. 8.

Il giorno 28 si è proceduto all'esame dei campi 1-4 meridionali, oltre al campo 10 C, mentre il giorno successivo sono stati esaminati i campi 1-4 settentrionali e i campi 10 B e 10 E.

I campi si riferiscono, verosimilmente, a un'area di approdo antica, in relazione a una linea di riva sommersa dall'ingressione marina degli ultimi due millenni.

I materiali diagnostici recuperati in ciascun campo illustrano per ora un'attività navale nell'area estesa tra l'età ellenistica (anfora Ramón 7.4.2.1 del II secolo a.C.)⁸ e l'epoca moderna (piatto montelupino del secolo XVIII)⁹, benché la maggiore frequenza di materiali si registri per l'età romana, con contenitori anforari ma anche vasellame da mensa a vernice nera, in sigillata italica, in sigillata chiara A e D e ceramica africana da cucina.

5.3

Catalogo dei materiali¹⁰

Nel numero di inventario la sigla CSP è l'acronimo di Cala Su Pallosu, mentre con MAND A sono contrassegnati i materiali che provengono dall'area di dispersione del relitto di Mandriola-A; 05 indica l'anno della campagna di indagine ed è seguito dal numero del giacimento individuato, dal quale sono stati prelevati i frammenti campione. Se questi provengono invece da un campo nel quale è stata effettuata una ricognizione a pettine, la lettera C sarà seguita dal numero del campo stesso e, tra parentesi, dal giorno in cui questo è stato ispezionato. Infine è segnato un numero progressivo identificativo del singolo pezzo. Nel caso in cui è indicato solamente quest'ultimo numero, il frammento è stato rinvenuto al di fuori dei giacimenti e dei campi; tali materiali sono stati posizionati rilevando le mire a terra, tramite punti perspicui, che successivamente sono stati posizionati su una base cartografica.

Le dimensioni del frammento (si ricorda che nessun pezzo è stato recuperato integro) sono quelle massime. Per i frammenti pertinenti a orli viene riportato se possibile il diametro dello stesso, ricostruito geometricamente in base alla parte conservata.

I colori sono indicati utilizzando i codici di MUNSELL, *Soil Color Charts*. L'omissione di tale indicazione per alcune superfici è dovuta al fatto che la notevole erosione di queste o le eccessive concrezioni ne rendono impossibile la lettura; in pochi altri casi invece non si è potuto verificare il colore dell'impasto, a causa del pessimo stato di conservazione del frammento o per tutelarne l'integrità. La dicitura "bicolore" è indicativa del fatto che nel frammento non si distingue tanto una differenza cromatica tra superfici e impasto, quanto tra i colori della superficie interna e di quella esterna.

Segue un'indicazione, effettuata a livello macroscopico, sulla compattezza degli impasti; tale dato è stato ottenuto graffiando leggermente i materiali nella

8. Campo 2 meridionale (28 settembre 2005).

9. Campo 1 meridionale (28 settembre 2005).

10. Le schede sono a firma di Barbara Sanna (BS), Luciana Tocco (LT), Nadia Argenziano (NA), Ettore Bucciero (EB), Antonella Cadoni (AC), Richard Chidichimo (RC), Diego Codino (DC), Andrea Cofa (AC), Maurizio Concas (MC), Carlo Deiana (CD), Giampiero Dotto (GD), Claudio Fadda (CFA), Claudia Fenu (CFE), Gaetano Glorioso (GG), Valentina Lallai (VL), Ivano G. Lucherini (IGL), Davide Lima (DL), Daniela Murru (DM), Corrado Sardu (CS), Simone Serra (SS), Antonio Soru (AS), Walter Zucca (WZ).

frattura o tramite lo sfregamento delle superfici. Per il grado di depurazione dell'impasto l'analisi autoptica rileva esclusivamente la quantità e le dimensioni degli inclusi più grandi; analogamente può dirsi per l'erosione delle superfici e delle fratture, anche se è necessario tenere in considerazione che i materiali schedati presentano le fratture dilavate e le superfici rovinare, soprattutto per l'azione abrasiva della sabbia. Le concrezioni sono definite diffuse quando ricoprono tutte le superfici a macchia di leopardo, localizzate quando si concentrano soprattutto su una parte del pezzo, in genere quella rimasta più a lungo esposta all'aggressione di agenti marini chimici, fisici e biologici, consistenti quando sono stati rilevati diversi strati di concrezioni sovrapposti.

Infine, per quanto riguarda l'attribuzione tipologica, si precisa che nei frammenti di piccole dimensioni, nel caso in cui è stato impossibile individuare una precisa variante del tipo, è stata indicata l'intera forbice cronologica, talvolta ampia, nella quale si colloca la produzione dello stesso tipo. [BS]

N. inventario: CSP 05-1/01 (FIG. 5.1)

Descrizione: frammento superiore di anfora con porzione di collo, spalle e attacco inferiore dell'ansa. Impasto compatto e scarsamente depurato; la frattura denuncia una cottura sandwich. Le superfici si presentano molto erose, con numerose concrezioni localizzate su quella esterna.

Tipologia e cronologia: assegnabile alla tipologia Dressel 20; databile tra la fine del I secolo a.C. e l'ultimo quarto del III d.C.

Colore: superficie esterna 5 YR 5/4 reddish brown; interna 7.5 YR 6/4 light brown; impasto GLEY 1 5/N gray.

Dimensioni: largh. cm 46; alt. cm 26; spessore collo cm 1,2.

N. inventario: CSP 05-1/76

Descrizione: frammento inferiore di ansa, con piccola porzione di spalla. Impasto poco compatto e scarsamente depurato. Le superfici si presentano erose, con concrezioni localizzate e consistenti.

Tipologia e cronologia: assegnabile alla tipologia Dressel 20; databile tra la fine del I secolo a.C. e l'ultimo quarto del III d.C.

Colore: impasto GLEY 1 5/N gray.

Dimensioni: largh. cm 8; alt. cm 16; spessore ansa 4,2.

N. inventario: CSP 05-1/78

Descrizione: frammento di spalla di anfora con attacco inferiore dell'ansa e porzione di parete. Impasto compatto e scarsamente depurato; la frattura denuncia una cottura sandwich. La superficie esterna si presenta molto erosa, con concrezioni diffuse.

Tipologia e cronologia: assegnabile alla tipologia Dressel 20; databile tra la fine del I secolo a.C. e l'ultimo quarto del III d.C.

Colore: superficie interna 5 YR 5/4 reddish brown.

Dimensioni: largh. cm 31,50; alt. cm 17.

N. inventario: CSP 05-1/79

Descrizione: frammento di spalla di anfora con attacco inferiore dell'ansa. Impasto compatto e scarsamente depurato; la frattura denuncia una cottura sandwich. Le superfici si presentano erose, con concrezioni diffuse.

Tipologia e cronologia: assegnabile alla tipologia Dressel 20; databile tra la fine del I secolo a.C. e l'ultimo quarto del III d.C.

Colore: superficie esterna 5 YR 5/4 reddish brown.

Dimensioni: largh. cm 27; alt. cm 15,5.

N. inventario: CSP 05-1/34

Descrizione: frammento di parete. Impasto compatto e scarsamente depurato; la frattura denuncia una cottura sandwich.

Tipologia e cronologia: assegnabile forse alla tipologia Dressel 20; databile tra la fine del I secolo a.C. e l'ultimo quarto del III d.C.

Colore: superficie esterna 7.5 YR 5/4 brown; 7.5 YR 5/3 brown; impasto bicolore.

Dimensioni: largh. cm 14; alt. cm 10,5.

N. inventario: CSP 05-1/35

Descrizione: frammento di parete. Impasto compatto e scarsamente depurato; la frattura denuncia una cottura sandwich.

Tipologia e cronologia: assegnabile forse alla tipologia Dressel 20; databile tra la fine del I secolo a.C. e l'ultimo quarto del III d.C.

Colore: superficie esterna 7.5 YR 5/4 brown; impasto 7.5 YR 7/4 pink.

Dimensioni: largh. cm 24; alt. cm 16.

N. inventario: CSP 05-1/36

Descrizione: frammento di parete di anfora. Impasto compatto e scarsamente depurato; la frattura denuncia una cottura sandwich. Le superfici si presentano erose, con concrezioni diffuse.

Tipologia e cronologia: assegnabile forse alla tipologia Dressel 20; databile tra la fine del I secolo a.C. e l'ultimo quarto del III d.C.

Colore: superficie esterna 7.5 YR 5/4 brown; impasto 7.5 YR 7/4 pink.

Dimensioni: largh. cm 11,2; alt. cm 29.

N. inventario: CSP 05-1/77

Descrizione: frammento di ansa di anfora. Impasto poco compatto e poco depurato. Le superfici si presentano gravemente erose, rare concrezioni.

Tipologia e cronologia: non identificabili.

Colore: superficie esterna 5 YR 7/3 pink.

Dimensioni: largh. cm 3,2; alt. cm 7,1. [NA]

N. inventario: CSP 05-2/86

Descrizione: frammento di anfora con porzione di collo, attacco inferiore di ansa e parte di spalla. Impasto compatto e scarsamente depurato.

Tipologia e cronologia: non identificabili.

Colore: superficie esterna 2.5 YR 5/4 reddish brown; superficie interna 2.5 YR 4/6 red.

Dimensioni: largh. cm 9,9; alt. cm 13,5.

N. inventario: CSP 05-2/87

Descrizione: frammento di piatto fondo con parete e porzione di orlo. La superficie interna reca tracce di invetriatura giallo ocra. Impasto compatto e depurato. Le superfici si presentano erose, con concrezioni diffuse.

Tipologia e cronologia: non identificabili, presumibilmente di epoca postmedievale.

Colore: superficie esterna 2.5 YR 5/6 red; interna 10 YR 8/4 very pale brown; impasto 2.5 YR 6/6 light red.

Dimensioni: largh. cm 11,3; alt. cm 4,3; spessore orlo cm 0,75.

N. inventario: CSP 05-3/14

Descrizione: frammento d'anfora con puntale conico e parte del fondo che denuncia un corpo probabilmente globulare. Impasto mediamente compatto e scarsamente depurato. Le superfici si presentano erose, con concrezioni diffuse. Tipologia e cronologia: assegnabile alla tipologia Dressel 6 (= Lamboglia 2); databile tra la metà del I secolo a.C. e la fine del I d.C.

Colore: superficie esterna 7.5 YR 6/4 light brown; interna 10 YR 6/3 pale brown.

Dimensioni: largh. cm 18; alt. cm 15,5.

N. inventario: CSP 05-4/21

Descrizione: frammento triangolare di laterizio. Impasto compatto e scarsamente depurato.

Colore: superfici 5 YR 6/6 reddish yellow.

Dimensioni: largh. cm 21; alt. cm 31.

N. inventario: CSP 05-4/22

Descrizione: frammento triangolare di laterizio. Impasto compatto e scarsamente depurato.

Colore: superfici 5 YR 6/6 reddish yellow.

Dimensioni: largh. cm 30,5; alt. cm 15,5.

N. inventario: CSP 05-7/80 (FIG. 5.2)

Descrizione: frammento di orlo d'anfora con piccola porzione di collo. Impasto compatto e scarsamente depurato. Le superfici si presentano gravemente erose, con concrezioni diffuse.

Tipologia e cronologia: assegnabile alla tipologia Dressel 1 A; databile tra il terzo quarto del II secolo a.C. e la metà del I a.C.

Colore: superfici e impasto 2.5 YR 6/6 light red.

Dimensioni: largh. cm 13; alt. cm 9,2; Ø orlo cm 15; spessore orlo cm 2,2.

N. inventario: CSP 05-7/91

Descrizione: frammento di spalla d'anfora con attacco inferiore di ansa. Impasto mediamente compatto e scarsamente depurato. Le superfici si presentano erose, con concrezioni.

Tipologia e cronologia: assegnabile forse alla tipologia Dressel 1; databile tra il terzo quarto del II secolo a.C. e la metà del I a.C.

Colore: superficie esterna 2.5 YR 5/6 red.

Dimensioni: largh. cm 19,5; alt. cm 21.

N. inventario: CSP 05-7/81

Descrizione: frammento d'anfora con puntale conico e parte del fondo che denuncia un corpo probabilmente globulare. Impasto mediamente compatto e scarsamente depurato. Le superfici si presentano erose, con rare concrezioni.

Tipologia e cronologia: assegnabile alla tipologia Dressel 6 (= Lamboglia 2); databile tra la metà del I secolo a.C. e la fine del I d.C.

Colore: superficie esterna 5 YR 5/6 yellowish red.

Dimensioni: largh. cm 13,8; alt. cm 10,6; Ø orlo 19; spessore orlo cm 1,1. [EB]

N. inventario: CSP 05-7/90

Descrizione: frammento di spalla d'anfora con attacco inferiore dell'ansa. Impasto mediamente compatto e scarsamente depurato. Le superfici si presentano erose, con concrezioni diffuse.

Tipologia e cronologia: assegnabile forse alla tipologia Dressel 7/II; databile tra l'ultimo quarto del I secolo a.C. e la fine del I d.C.

Colore: superficie esterna 5 YR 6/4 light reddish brown; interna 5 YR 6/3 light reddish brown.

Dimensioni: largh. cm 26; alt. cm 8,5.

N. inventario: CSP 05-7/92

Descrizione: frammento di spalla d'anfora. Impasto compatto e scarsamente depurato. Le superfici si presentano erose, quella esterna con concrezioni diffuse.

Tipologia e cronologia: assegnabile forse alla tipologia Dressel 20; databile tra la fine del I secolo a.C. e l'ultimo quarto del III d.C.

Colore: superficie interna 5 YR 5/4 reddish brown.

Dimensioni: largh. cm 19,8; alt. cm 18,5.

N. inventario: CSP 05-7/82

Descrizione: frammento di spalla d'anfora, con attacco inferiore dell'ansa a sezione ellittica. Impasto compatto e scarsamente depurato. Le superfici si presentano erose, con concrezioni diffuse.

Tipologia e cronologia: assegnabile forse alla tipologia Dressel 20; databile tra la fine del I secolo a.C. e l'ultimo quarto del III d.C.

Colore: superficie esterna 5 YR 6/4 light reddish brown; interna 5 YR 5/6 yellowish red; impasto 5 YR 6/8 reddish yellow.

Dimensioni: largh. cm 16; alt. cm 13,5.

N. inventario: CSP 05-7/92

Descrizione: frammento di spalla d'anfora. Impasto compatto e scarsamente depurato. Le superfici si presentano erose, quella esterna con concrezioni diffuse.

Tipologia e cronologia: assegnabile forse alla tipologia Dressel 20; databile tra la fine del I secolo a.C. e l'ultimo quarto del III d.C.

Colore: superficie interna 5 YR 5/4 reddish brown.

Dimensioni: largh. cm 19,8; alt. cm 18,5.

N. inventario: CSP 05-7/03

Descrizione: frammento superiore di anfora comprendente orlo, collo e anse, non proseguente la linea delle spalle. Impasto compatto e poco depurato. La superficie è molto concrezionata.

Tipologia e cronologia: attribuibile alla tipologia Almagro 51 AB (= Keay 19 Var. C); databile tra l'inizio del IV secolo e la fine del V secolo d.C.

Colore: superficie esterna 10 YR 7/2 light gray; interna e impasto 2.5 YR 6/6 light red.

Dimensioni: largh. cm 26,5; alt. cm 13,3; Ø orlo cm 10,3; spessore orlo cm 1.

N. inventario: CSP 05-7/83

Descrizione: frammento di ansa d'anfora a sezione ellittica schiacciata. Impasto mediamente compatto e scarsamente depurato.

Tipologia e cronologia: non identificabili.

Colore: impasto GLEY 1 4/10 Y dark greenish gray.

Dimensioni: largh. cm 4,4; alt. cm 18,6; spessore cm 2,1.

N. inventario: CSP 05-8/24

Descrizione: frammento di orlo d'anfora ingrossato e piccola porzione di collo. Impasto poco compatto e scarsamente depurato. La superficie interna si presenta gravemente erosa, quella esterna con concrezioni diffuse.

Tipologia e cronologia: assegnabile alla tipologia Dressel 1 A; databile tra il terzo quarto del II secolo a.C. e la metà del I a.C.

Colore: superficie esterna 2.5 YR 6/6 light red.

Dimensioni: largh. cm 12,2; alt. cm 8,1; spessore orlo cm 2,2.

N. inventario: CSP 05-8/23

Descrizione: frammento di ansa d'anfora a sezione triangolare. Impasto compatto e scarsamente depurato; superficie completamente concrezionata.

Tipologia e cronologia: assegnabile forse alla tipologia Dressel 1A; databile tra il terzo quarto del II secolo a.C. e la metà del I a.C.

Colore: impasto 2.5 YR 7/8 light red.

Dimensioni: largh. cm 4,6; alt. cm 22. [AC]

N. inventario: CSP 05-8/28

Descrizione: frammento di ansa d'anfora a sezione circolare. Impasto compatto e scarsamente depurato. La superficie si presenta mediamente erosa e concrezionata.

Tipologia e cronologia: assegnabile forse alla tipologia Dressel 20; databile tra la fine del I secolo a.C. e l'ultimo quarto del III d.C.

Colore: impasto GLEY 2 4/10B dark bluish gray.

Dimensioni: alt. cm 17; spessore cm 4,2.

N. inventario: CSP 05-8/29

Descrizione: frammento di orlo d'anfora a sezione triangolare, introflesso e piatto superiormente. Impasto compatto e scarsamente depurato. Le superfici si presentano concrezionate ma poco erose.

Tipologia e cronologia: assegnabile forse alla tipologia Dressel 20 D; databile tra il 70 e il 110 d.C.

Colore: superficie esterna 7.5 YR 6/3 light brown; interna 7.5 YR 7/4 pink.

Dimensioni: largh. cm 9,3; alt. cm 6,3; spessore orlo cm 3,3.

N. inventario: CSP 05-9/17

Descrizione: frammento centrale d'anfora comprendente porzione di spalla e pancia. Impasto compatto e scarsamente depurato. La superficie interna presenta ancora i segni del tornio ed entrambe sono concrezionate.

Tipologia e cronologia: assegnabile forse alla tipologia Dressel 1; databile tra il terzo quarto del II secolo a.C. e la seconda metà del I a.C.

Colore: superfici 2.5 YR 6/4 light reddish brown; impasto 2.5 YR 8/4 pink.

Dimensioni: largh. cm 12,2; alt. cm 23.

N. inventario: CSP 05-9/107 (FIG. 5.3)

Descrizione: frammento superiore d'anfora, con ansa completa a sezione ellittica schiacciata e porzione di collo. Impasto compatto e scarsamente depurato. La superficie interna presenta ancora i segni del tornio ed entrambe sono concrezionate.

Tipologia e cronologia: assegnabile alla tipologia Dressel 1 forse gallica; databile tra il 20 a.C. e il 20 d.C.

Colore: superficie esterna 5 YR 6/6 reddish yellow; interna 2.5 YR 6/8 light red; impasto 2.5 YR 8/2 pinkish white.

Dimensioni: largh. cm 13,3; alt. cm 23,2; spessore ansa cm 5,4.

N. inventario: CSP 05-9/106 (FIG. 5.4)

Descrizione: frammento superiore d'anfora comprendente porzione di collo, attacco inferiore di ansa e grossa porzione di spalla. Impasto compatto e scarsamente depurato. La superficie interna presenta ancora i segni del tornio, mentre quella esterna ha concrezioni diffuse.

Tipologia e cronologia: assegnabile forse alla tipologia Dressel 20, sebbene l'impasto non sia conforme; databile tra la fine del I secolo a.C. e l'ultimo quarto del III d.C.

Colore: superfici 7.5 YR 7/6 reddish yellow; impasto 7.5 YR 8/2 pinkish white.

Dimensioni: largh. cm 27; alt. cm 19,5.

N. inventario: CSP 05-9/105

Descrizione: ansa a sezione ovoidale con piccole porzioni di collo e spalla. Impasto compatto e depurato. Le superfici sono concrezionate e piuttosto erose.

Tipologia e cronologia: assegnabile alla tipologia *Late Roman Amphora* 1 (= Keay 53); databile tra la prima metà del V e la seconda metà del VII secolo d.C.

Colore: superficie 5 YR 5/4 reddish brown; impasto 5 YR 7/3 pink.

Dimensioni: alt. cm 11,5; spessore ansa cm 2,5.

N. inventario: CSP 05-9/15

Descrizione: frammento di parete d'anfora. Impasto poco compatto e scarsamente depurato, presenta tracce di cottura sandwich.

Tipologia e cronologia: non identificabili.

Colore: superficie esterna 5 YR 6/4 light reddish brown; interna 10 YR 5/3 brown.

Dimensioni: largh. cm 16; alt. cm 13,3.

N. inventario: CSP 05-9/13

Descrizione: blocco di forma quasi parallelepipedica, rastremantesi verso un lato. Presenta su una delle facce due scanalature parallele. Roccia di origine vulcanica o metamorfica. Concrezioni diffuse.

Dimensioni: largh. cm 15,5; alt. cm 9,8; lungh. cm 13,5. [RC]

N. inventario: CSP 05-10/112

Descrizione: frammento inferiore di anfora con puntale e porzione di fondo. Impasto mediamente compatto e poco depurato. La superficie è completamente concrezionata.

Tipologia e cronologia: attribuibile alla tipologia greco-italica LW c/d; databile tra l'ultimo quarto del III secolo a.C. e la metà del II a.C.

Colore: impasto 2.5 YR 6/4 light reddish brown.

Dimensioni: largh. cm 13; alt. cm 18.

N. inventario: CSP 05-10/116

Descrizione: frammento di ansa di anfora, carente di entrambe le estremità. Impasto mediamente compatto e poco depurato. La superficie è poco erosa, con concrezioni diffuse.

Tipologia e cronologia: attribuibile alla tipologia greco-italica LW c/d; databile tra l'ultimo quarto del III secolo a.C. e la metà del II a.C.

Colore: superficie esterna 2.5 YR 5/6 red; interna 2.5 YR 4/6 red; impasto 5 YR 6/6 reddish yellow.

Dimensioni: largh. cm 17; alt. cm 21.

N. inventario: CSP 05-10/108

Descrizione: frammento superiore di anfora, comprensivo di spalla, di entrambi gli attacchi inferiori delle anse, non proseguente la linea del collo. Impasto compatto e poco depurato. La superficie è notevolmente erosa e parzialmente concrezionata.

Tipologia e cronologia: attribuibile forse alla tipologia greco-italica LW c (= Lamboglia 4); databile tra l'ultimo quarto del III secolo e il primo quarto del II a.C.

Colore: superficie esterna 5 YR 6/6 reddish yellow; impasto 5 YR 7/6 reddish yellow.

Dimensioni: largh. cm 28; alt. cm 10; spessore cm 1,2.

N. inventario: CSP 05-10/118

Descrizione: frammento di puntale di anfora, sulla cui estremità inferiore si nota una parte convessa. Impasto mediamente compatto e poco depurato. La superficie è poco erosa e completamente concrezionata.

Tipologia e cronologia: attribuibile forse alla tipologia greco-italica LW c (= Lamboglia 4); databile tra l'ultimo quarto del III secolo e il primo del II a.C.

Colore: impasto 2.5 YR 7/6 light red.

Dimensioni: alt. cm 7,6; Ø cm 4.

N. inventario: CSP 05-10/122

Descrizione: frammento di puntale d'anfora. Impasto compatto e poco depurato. La superficie è poco erosa con concrezioni diffuse.

Tipologia e cronologia: attribuibile alla tipologia greco-italica LW d; databile tra l'inizio e la metà del II secolo a.C.

Colore: superfici 7.5 YR 6/4 light brown; impasto 5 YR 7/4 pink.

Dimensioni: alt. cm 10,8; Ø cm 5,3.

N. inventario: CSP 05-10/114

Descrizione: frammento inferiore di anfora, comprensivo di piccola porzione di fondo e puntale carente dell'estremità inferiore. Impasto compatto e poco depurato. La superficie è erosa in modo asimmetrico e completamente concrezionata.

Tipologia e cronologia: attribuibile alla tipologia greco-italica; databile tra la metà del IV secolo a.C. e l'inizio del I a.C.

Colore: impasto 2.5 YR 7/6 light red.

Dimensioni: largh. cm 11,8; alt. cm 18; spessore fondo cm 2,1.

N. inventario: CSP 05-10/115

Descrizione: frammento di ansa di anfora, carente di entrambe le estremità. Impasto poco compatto e poco depurato. La superficie è notevolmente erosa e concrezionata.

Tipologia e cronologia: attribuibile forse alla tipologia greco-italica; databile tra la metà del IV secolo a.C. e l'inizio del I a.C.

Colore: superficie 2.5 YR 5/4 reddish brown; impasto 2.5 YR 7/4 light reddish yellow.

Dimensioni: largh. cm 4,5; alt. cm 20; spessore cm 2,3.

N. inventario: CSP 05-10/126

Descrizione: frammento inferiore di puntale di anfora. Impasto mediamente compatto e poco depurato. La superficie è erosa e completamente concrezionata.

Tipologia e cronologia: attribuibile forse alla tipologia greco-italica; databile tra la metà del IV secolo a.C. e l'inizio del I a.C.

Colore: impasto 2,5 YR 7/6 light red.

Dimensioni: alt. cm 8,3; Ø cm 3,7. [DC]

N. inventario: CSP 05-10/109

Descrizione: frammento di puntale d'anfora. Impasto poco compatto e poco depurato. La superficie è erosa uniformemente e poco concrezionata.

Tipologia e cronologia: attribuibile forse alla tipologia Dressel I A o B; databile tra il terzo quarto del II secolo a.C. e la fine del I a.C.

Colore: superficie 7,5 YR 7/4 pink; impasto 7,5 YR 8/4 pink.

Dimensioni: alt. cm 10,6; Ø cm 6,5.

N. inventario: CSP 05-10/111

Descrizione: frammento di puntale d'anfora. Impasto compatto e poco depurato. La superficie è erosa in modo omogeneo e parzialmente concrezionata.

Tipologia e cronologia: attribuibile forse alla tipologia Dressel I A o B; databile tra il terzo quarto del II secolo a.C. e la fine del I a.C.

Colore: superfici 2,5 YR 4/4 reddish brown; impasto 5 YR 5/4 reddish brown.

Dimensioni: alt. cm 11; Ø cm 7,4.

N. inventario: CSP 05-10/31

Descrizione: frammento inferiore di anfora comprendente parte del fondo. Impasto compatto e poco depurato. Le superfici sono poco concrezionate e piuttosto erose.

Tipologia e cronologia: non identificabili.

Colore: superficie interna 2,5 YR 5/4 reddish brown; impasto 5 YR 7/3 pink.

Dimensioni: largh. cm 10,5; alt. cm 16,4.

N. inventario: CSP 05-10/32

Descrizione: ansa di anfora a sezione subellittica, carente di entrambe le estremità. Impasto compatto e poco depurato. Le superfici sono gravemente erose.

Tipologia e cronologia: non identificabili.

Colore: superficie 2,5 YR 6/6 light reddish brown; impasto 5 YR 7/3 pink.

Dimensioni: alt. cm 14,5; spessore ansa cm 5,6.

N. inventario: CSP 05-10/117

Descrizione: frammento di ansa di anfora. Impasto compatto e depurato. La superficie è erosa con concrezioni diffuse e localizzate.

Tipologia e cronologia: non identificabili.

Colore: impasto 5 YR 7/4 pink.

Dimensioni: largh. cm 3,45; alt. cm 21; spessore cm 2,3.

N. inventario: CSP 05-10/33

Descrizione: frammento di puntale di anfora, sulla cui estremità inferiore si nota una parte convessa. Impasto mediamente compatto e poco depurato, reca tracce di cottura sandwich. La superficie è erosa con concrezioni diffuse.

Tipologia e cronologia: non identificabili.

Colore: superfici esterna 2.5 YR 6/4 light reddish brown; interna 7.5 YR 6/6 reddish yellow.

Dimensioni: largh. cm 19,5; alt. cm 8,5.

N. inventario: CSP 05-10/119

Descrizione: frammento inferiore di anfora comprensivo di puntale e porzione di fondo. Impasto compatto e poco depurato. La superficie è poco erosa con concrezioni diffuse.

Tipologia e cronologia: non identificabili.

Colore: superfici 7.5 YR 6/4 light brown; impasto 7.5 YR 7/4 pink.

Dimensioni: largh. cm 16; alt. cm 18; spessore fondo cm 1,8.

N. inventario: CSP 05-10/121

Descrizione: frammento inferiore di anfora, comprensivo di piccola porzione di fondo e parte del puntale. Impasto compatto e poco depurato. La superficie è gravemente erosa con concrezioni localizzate.

Tipologia e cronologia: non identificabili.

Colore: superficie esterna 2.5 YR 6/4 light reddish brown; interna 2.5 YR 5/4 reddish brown; impasto 2.5 YR 7/3 light reddish brown.

Dimensioni: largh. cm 10,5; alt. cm 10,4; spessore cm 1,4. [AC]

N. inventario: CSP 05-10/120

Descrizione: frammento di coppa con fondo ad anello e porzione di vasca. Impasto compatto e depurato. La superficie è gravemente erosa con concrezioni localizzate.

Tipologia e cronologia: non identificabili.

Colore: impasto 5 YR 7/4 pink.

Dimensioni: largh. cm 11; alt. cm 2,2; spessore fondo cm 0,7.

N. inventario: CSP 05-10/123

Descrizione: frammento di ansa di anfora. Impasto compatto e poco depurato. La superficie è erosa e quasi completamente concrezionata.

Tipologia e cronologia: non identificabili.

Colore: impasto 5 YR 6/6 reddish yellow.

Dimensioni: largh. cm 3,9; alt. cm 16,5; spessore cm 2.

N. inventario: CSP 05-10/124

Descrizione: frammento di parete di anfora. Impasto compatto e poco depurato. La superficie è quasi completamente concrezionata e gravemente erosa.

Tipologia e cronologia: non identificabili.

Colore: superficie esterna 5 YR 6/6 reddish yellow; impasto 5 YR 7/4 pink.

Dimensioni: largh. cm 26; alt. cm 43.

N. inventario: CSP 05-10/125

Descrizione: frammento di ansa di anfora. Impasto compatto e poco depurato. La superficie è erosa e completamente concrezionata.

Tipologia e cronologia: non identificabili.

Colore: impasto 10 R 5/6 red.

Dimensioni: largh. cm 4,2; alt. cm 15,5; spessore orlo cm 1,2.

N. inventario: CSP 05-II/05 (FIG. 5.5)

Descrizione: frammento di collo di anfora, con ansa a sezione subcircolare, con scanalatura longitudinale, non proseguente la linea delle spalle. Si nota una profonda impressione digitale alla base dell'ansa. Impasto compatto e poco depurato. La superficie è erosa e gravemente concrezionata.

Tipologia e cronologia: attribuibile forse alla tipologia greco-italica; databile tra la metà del IV secolo a.C. e l'inizio del I a.C.

Colore: superficie esterna 7.5 YR 7/3 pink; interna 7.5 YR 6/4 light brown; impasto 10 YR 6/4 light yellowish brown.

Dimensioni: largh. cm 12; alt. cm 21.

N. inventario: CSP 05-II/148

Descrizione: frammento inferiore di anfora comprendente piccola porzione di fondo e parte del puntale carente dell'estremità inferiore. Impasto mediamente compatto e poco depurato. La superficie è poco erosa e con concrezioni diffuse. Tipologia e cronologia: attribuibile forse alla tipologia Dressel 1; databile tra il terzo quarto del II secolo a.C. e la metà del I a.C.

Colore: superficie esterna 2.5 YR 5/6 red; impasto 2.5 YR 7/6 light red.

Dimensioni: largh. cm 13,5; alt. cm 11,6; spessore fondo cm 1,6.

N. inventario: CSP 05-II/158

Descrizione: frammento di ansa di anfora, carente di entrambe le estremità. Impasto poco compatto e poco depurato. La superficie, forse a causa della differente esposizione agli agenti marini, si presenta di colori diversi. Concrezioni diffuse in particolare su una estremità.

Tipologia e cronologia: attribuibile alla tipologia Dressel 1A; databile tra il terzo quarto del II secolo a.C. e la metà del I a.C.

Colore: impasto 10 R 6/4 pale red.

Dimensioni: alt. cm 21,7; largh. ansa cm 3,5; spessore ansa cm 2,2.

N. inventario: CSP 05-II/157

Descrizione: frammento di ansa di anfora, carente di entrambe le estremità. Impasto compatto e poco depurato. La superficie è parzialmente concrezionata e lievemente erosa.

Tipologia e cronologia: attribuibile forse alla tipologia Dressel 1 A; databile tra il terzo quarto del II secolo a.C. e la metà del I a.C.

Colore: impasto 2.5 YR 5/6 red.

Dimensioni: alt. cm 20,5; largh. ansa cm 3,5; spessore ansa cm 2,6. [MC]

N. inventario: CSP 05-II/156

Descrizione: frammento di ansa di anfora, carente di entrambe le estremità. Impasto compatto e poco depurato. La superficie è erosa e presenta rare concrezioni diffuse.

Tipologia e cronologia: attribuibile alla tipologia Dressel 1 A; databile tra il terzo quarto del II secolo a.C. e la metà del I a.C.

Colore: impasto 10 R 6/4 pale red.

Dimensioni: alt. cm 21,7; largh. ansa cm 3,8; spessore ansa cm 2,2.

N. inventario: CSP 05-II/160

Descrizione: frammento di ansa di anfora, carente di entrambe le estremità. Impasto poco compatto e poco depurato. La superficie è erosa e molto concrezionata. Tipologia e cronologia: attribuibile alla tipologia Dressel 1 A; databile tra il terzo quarto del II secolo a.C. e la metà del I a.C.

Colore: impasto 10 R 5/6 red.

Dimensioni: alt. cm 19,9; largh. ansa cm 4,3; spessore ansa cm 2,5.

N. inventario: CSP 05-II/25 (FIG. 5.6)

Descrizione: frammento inferiore di anfora con puntale (cavo) troncoconico e piccola porzione di fondo. Il frammento è coerente con CSP 05-II/30. Impasto poco compatto e poco depurato. La superficie è erosa e gravemente concrezionata. Tipologia e cronologia: attribuibile alla tipologia Dressel 12 (= Beltrán 3); databile tra la metà del I secolo a.C. e la fine del II d.C.

Colore: impasto 5 Y 8/2 pale yellow.

Dimensioni: largh. cm 16,5; alt. cm 21.

N. inventario: CSP 05-II/30

Descrizione: frammento superiore di anfora comprendente orlo estroflesso, parte superiore di ansa a sezione subellittica, con profonda scanalatura longitudinale. Sulla parte superiore dell'ansa è presente una profonda impressione digitale. Il frammento è coerente con CSP 05-II/25. Impasto poco compatto e poco depurato. La superficie è erosa e bucherellata (forse da organismi marini) e gravemente concrezionata.

Tipologia e cronologia: attribuibile alla tipologia Dressel 12 (= Beltrán 3); databile tra la metà del I secolo a.C. e la fine del II d.C.

Colore: impasto 5 Y 8/2 pale yellow.

Dimensioni: largh. cm 12; alt. cm 10,5; Ø orlo cm 14,5; spessore orlo cm 1,6.

N. inventario: CSP 05-II/37 (FIG. 5.7)

Descrizione: frammento di anfora comprendente orlo, porzione di collo e attacco superiore di ansa. Impasto compatto e poco depurato. La superficie è concrezionata ed erosa omogeneamente.

Tipologia e cronologia: attribuibile alla tipologia Dressel 7/11; databile tra l'ultimo quarto del I secolo a.C. e la fine del I d.C.

Colore: superficie esterna 5 YR 7/4 pink; interna e impasto 5 YR 7/6 reddish yellow.

Dimensioni: largh. cm 17; alt. cm 12,7; spessore orlo cm 1,6.

N. inventario: CSP 05-II/07

Descrizione: frammento superiore di anfora comprendente porzione di collo e ansa a sezione subellittica quasi completa (carente solo dell'attacco inferiore). Impasto compatto e poco depurato. La superficie è erosa e con concrezioni localizzate.

Tipologia e cronologia: attribuibile alla tipologia Dressel 7/11; databile tra l'ultimo quarto del I secolo a.C. e la fine del I d.C.

Colore: superficie esterna 7.5 YR 6/4 light brown; impasto 7.5 YR 6/6 reddish yellow.

Dimensioni: largh. cm 9,2; alt. cm 18,6; largh. ansa cm 5,1; spessore ansa cm 2,1.

N. inventario: CSP 05-II/02 (FIG. 5,8)

Descrizione: frammento superiore di anfora comprendente orlo leggermente ingrossato, collo troncoconico e ansa completa percorsa longitudinalmente da una profonda scanalatura. Un puntale cavo è infisso saldamente nel collo. Impasto compatto e poco depurato. La superficie è lievemente erosa e concrezionata.

Tipologia e cronologia: attribuibile alla tipologia Dressel 14 (= Beltrán 4 A); databile tra la metà del I e la metà del II secolo d.C.

Colore: superficie esterna 10 YR 6/4 light yellowish brown; impasto 5 Y 8/2 pale yellow.

Dimensioni: largh. cm 18; alt. cm 24; Ø orlo cm 19,8; spessore orlo cm 1,5.

N. inventario: CSP 05-II/06 (FIG. 5,9)

Descrizione: frammento superiore di anfora comprendente porzione di orlo, parte di collo troncoconico e ansa quasi completa a sezione ellittica schiacciata. Impasto compatto e poco depurato. La superficie è erosa e concrezionata.

Tipologia e cronologia: attribuibile alla tipologia Dressel 38 (= Beltrán 2 A); databile tra la seconda metà del I secolo e l'inizio del II d.C.

Colore: superficie esterna 7.5 YR 6/3 light brown; interna 7.5 YR 5/4 brown; impasto 7.5 YR 7/3 pink.

Dimensioni: largh. cm 15,5; alt. cm 21; Ø orlo cm 12; spessore orlo cm 1,4. [CD]

N. inventario: CSP 05-II/04

Descrizione: frammento superiore di anfora comprendente attacco inferiore di ansa con profonda scanalatura longitudinale non centrata e piccola porzione di spalla. Impasto compatto e poco depurato. La superficie è erosa e molto concrezionata.

Tipologia e cronologia: attribuibile alla tipologia Gauloise 4 o 5; databile tra la metà del I e il III secolo d.C.

Colore: superficie esterna 5 YR 6/4 light reddish brown; impasto 7.5 YR 7/3 pink.

Dimensioni: largh. cm 10,4; alt. cm 12,5; largh. ansa cm 4,5.

N. inventario: CSP 05-II/159

Descrizione: frammento superiore di anfora comprendente spalla, attacco inferiore di ansa e breve porzione di collo. L'impasto appare compatto e poco depurato: la stima è resa difficile dalla sovrapposizione di consistenti strati di concrezioni.

Tipologia e cronologia: non identificabili.

Colore: superficie interna 5 YR 5/4 reddish brown; impasto 7.5 YR 6/4 light brown.

Dimensioni: largh. cm 28,7; alt. cm 17,6; spessore spalla cm 1,5.

N. inventario: CSP 05-II/147

Descrizione: frammento superiore (?) di anfora. Impasto mediamente compatto e poco depurato. Il frammento è talmente compromesso da renderne difficile la comprensione.

Tipologia e cronologia: non identificabili.

Colore: superficie esterna 5 YR 6/6 reddish yellow; impasto 5 YR 7/3 pink.

Dimensioni: largh. cm 15,5; alt. cm 14,1.

N. inventario: CSP 05-II/26

Descrizione: frammento inferiore di anfora con puntale di forma conica e piccola porzione di fondo. Ingobbiato esternamente? Impasto poco compatto e poco depurato. La superficie è poco erosa e lievemente concrezionata.

Tipologia e cronologia: non identificabili.

Colore: superficie esterna 2.5 Y 6/4 light yellowish brown; interna 2.5 YR 6/6 light red; impasto 2.5 YR 7/4 light reddish brown.

Dimensioni: largh. cm 12; alt. cm 13,5.

N. inventario: CSP 05-II/27

Descrizione: frammento inferiore di anfora con puntale e piccola porzione di fondo. Impasto compatto e poco depurato. La superficie è erosa e gravemente concrezionata.

Tipologia e cronologia: non identificabili.

Colore: superficie esterna 10 R 6/4 pale red; interna 7.5 R 5/6 red; impasto 7.5 R 5/6 red.

Dimensioni: largh. cm 12,1; alt. cm 10,3.

N. inventario: CSP 05-II/38

Descrizione: frammento superiore di anfora comprendente il collo troncoconico e forse parte dell'orlo che, a causa della grave erosione, è quasi perduto. Impasto poco compatto e poco depurato. La superficie è erosa e concrezionata soprattutto sulla superficie interna.

Tipologia e cronologia: non identificabili.

Colore: superfici 10 YR 7/3 very pale brown; impasto 10 YR 7/2 light gray.

Dimensioni: alt. cm 17,7; Ø (orlo?) cm 11; spessore collo cm 0,5.

N. inventario: CSP 05-II/178 (FIG. 5.10)

Descrizione: frammento di piatto o coppa, comprendente parte centrale della vasca, con decorazione floreale a rilievo. Presenta un piede ad anello di cui residua circa il 70 %. Impasto compatto e depurato. La superficie è gravemente erosa con rare concrezioni.

Tipologia e cronologia: attribuibile genericamente alla tipologia Campana A.

Colore: impasto 2.5 YR 6/6 light red.

Dimensioni: largh. cm 8,5; alt. cm 1,5; spessore piede cm 1,2.

N. inventario: CSP 05-II/221 (FIG. 5.11)

Descrizione: frammento di coppa o scodella con grande porzione di vasca e piede ad anello. Impasto compatto e depurato. La superficie è talmente concrezionata da rendere impossibile l'identificazione.

Tipologia e cronologia: non identificabili.

Colore: impasto 2.5 YR 6/4 light reddish brown.

Dimensioni: largh. cm 14,1; alt. cm 4; Ø piede cm 8,5. [GD]

N. inventario: CSP 05-12/19

Descrizione: frammento di ansa di anfora a sezione circolare. Impasto poco compatto e poco depurato, reca segni evidenti di cottura sandwich. La superficie è lievemente erosa e poco concrezionata.

Tipologia e cronologia: attribuibile forse alla tipologia Dressel 20; databile tra la fine del I secolo a.C. e l'ultimo quarto del III d.C.

Colore: superficie esterna 10 YR 6/3 pale brown; impasto 7.5 Y 4/4 brown.
Dimensioni: largh. cm 3; alt. cm 13,3.

N. inventario: CSP 05-12/16

Descrizione: frammento di ansa di anfora a sezione ellittica. Impasto compatto e depurato. La superficie è erosa e concrezionata.

Tipologia e cronologia: non identificabili.

Colore: superficie esterna 7.5 YR 7/4 pink; impasto 7.5 YR 8/3 pink.

Dimensioni: largh. cm 4,4; alt. cm 11,9.

N. inventario: CSP 05-12/18

Descrizione: frammento di ansa di anfora a sezione ellittica schiacciata. Impasto compatto e poco depurato. La superficie è erosa e poco concrezionata.

Tipologia e cronologia: non identificabili.

Colore: superficie esterna 5 YR 6/4 light brown; impasto 7.5 YR 7/4 pink.

Dimensioni: largh. cm 5,8; alt. cm 13,8.

N. inventario: CSP 05-12/20

Descrizione: frammento di ansa di anfora a sezione ellittica schiacciata. Impasto molto compatto e depurato. La superficie è completamente erosa e pochissimo concrezionata.

Tipologia e cronologia: non identificabili.

Colore: impasto 5 YR 5/6 yellowish red.

Dimensioni: largh. cm 4,3; alt. cm 10,5.

N. inventario: CSP 05-13/146

Descrizione: frammento superiore di anfora comprendente spalla, attacco d'ansa e piccola porzione di collo. Impasto compatto e poco depurato. La superficie è gravemente erosa e concrezionata.

Tipologia e cronologia: attribuibile forse alla tipologia greco-italica LW d; databile nella prima metà del II secolo a.C.

Colore: superficie esterna 5 YR 6/6 reddish yellow; impasto 2.5 YR 6/6 light red.

Dimensioni: largh. cm 29,4; alt. cm 19,3; spessore collo cm 0,8.

N. inventario: CSP 05-13/166

Descrizione: frammento superiore di anfora comprendente orlo a sezione triangolare, attacco di ansa e porzione di collo. Impasto poco compatto e poco depurato. La superficie è gravemente erosa e molto concrezionata.

Tipologia e cronologia: attribuibile alla tipologia greco-italica o Dressel 1 A-bd2; databile tra la metà del IV secolo a.C. e la metà del I a.C.

Colore: superficie esterna 2.5 YR 6/8 light red; interna 5 YR 5/6 yellowish red; impasto 5 YR 5/8 red.

Dimensioni: largh. cm 10,5; alt. cm 14,4; Ø orlo cm 12,4; spessore orlo cm 2.

N. inventario: CSP 05-13/165

Descrizione: frammento inferiore di anfora comprendente puntale conico e porzione di fondo. Impasto compatto e poco depurato. La superficie è leggermente erosa e poco concrezionata.

Tipologia e cronologia: attribuibile forse alla tipologia Dressel 6 (= Lamboglia 2); databile tra la metà del I secolo a.C. e la fine del I d.C.

Colore: superficie esterna 7.5 YR 6/4 light brown; interna 2.5 YR 6/6 light red; impasto 2.5 YR 7/6 light red.

Dimensioni: largh. cm 13,1; alt. cm 14,8; spessore fondo cm 0,4.

N. inventario: CSP 05-13/85 (FIG. 5.12)

Descrizione: frammento superiore di anfora comprendente orlo a sezione triangolare ripiegato internamente, porzione del collo e dell'ansa a sezione circolare. Impasto poco compatto e poco depurato. La superficie è lievemente erosa e poco concrezionata.

Tipologia e cronologia: attribuibile alla tipologia Dressel 20 E; databile tra il 110 e il 150 d.C.

Colore: superficie esterna 5 YR 5/4 reddish brown; interna 7.5 YR 5/4 brown; impasto 5 YR 4/2 brown.

Dimensioni: largh. cm 14,7; alt. cm 13,4; Ø orlo cm 14,8; spessore orlo cm 3. [CFA]

N. inventario: CSP 05-13/167 (FIG. 5.13)

Descrizione: frammento superiore di anfora comprendente ansa bifida completa, piccola porzione di collo, non proseguente la linea delle spalle. Impasto compatto e poco depurato. La superficie è quasi completamente concrezionata.

Tipologia e cronologia: attribuibile alla tipologia Almagro 51 C (= Keay 23); databile tra il II e l'inizio del V secolo d.C.

Colore: superfici e impasto 5 YR 6/4 light reddish brown.

Dimensioni: largh. cm 7,8; alt. cm 13; spessore collo cm 0,8.

N. inventario: CSP 05-13/162

Descrizione: frammento di ansa bifida schiacciata completa di attacco superiore che si innesta all'orlo. Impasto compatto e poco depurato. La superficie è gravemente erosa con concrezioni diffuse.

Tipologia e cronologia: attribuibile alla tipologia Almagro 51 C (= Keay 23); databile tra il II e l'inizio del V secolo d.C.

Colore: superfici 5 YR 7/6 reddish yellow; impasto 5 YR 8/4 pink.

Dimensioni: largh. cm 7,5; alt. cm 11.

N. inventario: CSP 05-13/174

Descrizione: frammento inferiore di anfora con fondo a punta arrotondata. Impasto poco compatto e poco depurato. La superficie è gravemente erosa con concrezioni diffuse.

Tipologia e cronologia: attribuibile alla tipologia Dressel 23 B/C (= Keay 13 Var. C/E); databile tra l'ultimo quarto del III e la metà del V secolo d.C.

Colore: superfici 2.5 YR 4/6 red; impasto 2.5 YR 5/8 red.

Dimensioni: largh. cm 17,4; alt. cm 11.

N. inventario: CSP 05-13/168

Descrizione: frammento inferiore di anfora comprendente fondo a punta arrotondata. Impasto poco compatto e poco depurato. La superficie è gravemente erosa e molto concrezionata.

Tipologia e cronologia: attribuibile forse alla tipologia Dressel 23 B/C (= Keay 13 Var. C/D); databile tra l'ultimo quarto del III e la metà del V secolo d.C.

Colore: superficie esterna 7.5 YR 6/6 reddish yellow; impasto 2.5 YR 6/6 light red.

Dimensioni: largh. cm 15,1; alt. cm 9; spessore fondo cm 0,9.

N. inventario: CSP 05-C1/101 (28.9)

Descrizione: frammento di puntale di anfora carente dell'estremità superiore. Impasto poco compatto e poco depurato. La superficie è erosa e parzialmente concrezionata.

Tipologia e cronologia: attribuibile alla tipologia Dressel I B; databile tra la fine del II e l'inizio del I secolo a.C.

Colore: superfici 2.5 YR 6/6 light red; impasto 2.5 YR 6/8 light red.

Dimensioni: largh. cm 8,2; alt. cm 14,4.

N. inventario: CSP 05-C1/96 (28.9)

Descrizione: frammento inferiore di anfora, comprendente puntale e porzione di fondo. Impasto friabile e poco depurato. La superficie è erosa e concrezionata.

Tipologia e cronologia: attribuibile alla tipologia Keay 19; databile tra la fine del III e la metà del V secolo d.C.

Colore: superficie interna 7.5 YR 5/4 brown; impasto GLEY 2 5/10 BG greenish gray.

Dimensioni: largh. cm 18,8; alt. cm 11,5.

N. inventario: CSP 05-C1/97 (28.9)

Descrizione: frammento di anfora comprendente la sezione longitudinale centrale del corpo (carente della spalla e del puntale). Impasto compatto e piuttosto depurato. La superficie esterna, poco erosa e lievemente concrezionata, reca tracce di ingobbio verde chiaro, mentre la superficie interna presenta tracce di residui di pece.

Tipologia e cronologia: attribuibile alla tipologia degli *spatheia* = *Late Roman Amphora* 8; databile tra gli inizi del IV e gli inizi del VII secolo d.C.

Colore: superficie esterna GLEY 1 7/5 GY light greenish gray; interna GLEY 1 8/5 GY light greenish gray; impasto 5 YR 8/1 white.

Dimensioni: largh. cm 10,7; alt. cm 45,4; Ø max. corpo cm 23,6; spessore parete cm 1,1.

N. inventario: CSP 05-C1/104 (28.9) (FIG. 5.14)

Descrizione: frammento di piatto in terra sigillata italica, comprendente l'orlo e una piccolissima porzione di vasca. Impasto compatto e depurato. Le fratture sono erose, ma la superficie è ben conservata e lievemente concrezionata.

Tipologia e cronologia: attribuibile alla tipologia Conspectus XX; databile tra il 30 e il 90 d.C.

Colore: superficie esterna 2.5 YR 4/8 red; impasto 5 YR 7/4 pink.

Dimensioni: largh. cm 4,8; alt. cm 2,25; spessore orlo cm 0,5. [CFE]

N. inventario: CSP 05-C1/94 (28.9) (FIG. 5.15)

Descrizione: frammento di scodella in terra sigillata africana, comprendente l'orlo leggermente ingrossato e parete ricurva. Impasto compatto e piuttosto depurato. La superficie è erosa e le concrezioni sono quasi completamente assenti.

Tipologia e cronologia: attribuibile alla tipologia Hayes 80 A; databile tra la seconda metà del IV secolo d.C. e la fine del V.

Colore: impasto 2.5 YR 7/8 light red.

Dimensioni: largh. cm 14,5; alt. cm 3,3; Ø orlo cm 21,6; spessore orlo cm 0,9.

N. inventario: CSP 05-C1/93 (28.9) (FIG. 5.16)

Descrizione: frammento di scodella in terra sigillata africana con parete ricurva, orlo leggermente ingrossato ed estroflesso. Impasto compatto e piuttosto depurato. La superficie è erosa e poco concrezionata.

Tipologia e cronologia: attribuibile alla tipologia Hayes 104 C; databile tra il 550 e il 625 d.C.

Colore: impasto 2.5 YR 5/8 red.

Dimensioni: largh. cm 18,8; alt. cm 11,8; Ø orlo cm 24; spessore orlo cm 0,5.

N. inventario: CSP 05-C1/62 (28.9)

Descrizione: frammento di piatto con breve tesa leggermente confluyente, bordo arrotondato, calotta troncoconica, apodo con fondo lievemente concavo. Smalto sottile color avorio, conservato solo sulla superficie interna e con decorazione a spirali verdi. Presenta vistose difformità morfologiche formatesi verosimilmente durante la fase di essiccazione. Impasto molto compatto e depurato. La superficie è leggermente erosa e poco concrezionata, specialmente quella esterna.

Tipologia e cronologia: attribuibile alla produzione di Montelupo Fiorentino; databile nel XVIII secolo d.C.

Colore: impasto marmorizzato 10 YR 8/3 very pale brown e 2.5 YR 6/4 light reddish brown.

Dimensioni: largh. cm 18,3; alt. cm 6,1; spessore orlo cm 0,8.

N. inventario: CSP 05-C2/70 (28.9)

Descrizione: frammento di orlo di anfora a tromba (estroflesso e aggettante verso l'esterno). Impasto compatto e poco depurato. La superficie è leggermente erosa e concrezionata.

Tipologia e cronologia: attribuibile alla tipologia Ramón Torres 7.4.2.1 o 7.4.4.1; databile rispettivamente nella prima o nella seconda metà del II secolo a.C.

Colore: superfici e impasto 2.5 YR 7/6 light red.

Dimensioni: largh. cm 7,7; alt. cm 1,6; spessore orlo cm 1,6.

N. inventario: CSP 05-C2/60 (28.9)

Descrizione: frammento di puntale di anfora la cui superficie è leggermente costolata. Impasto compatto e poco depurato. La superficie è leggermente erosa e poco concrezionata.

Tipologia e cronologia: attribuibile alla tipologia Keay 25 (Var. Z?); databile tra il IV e il V secolo d.C.

Colore: superfici 2.5 YR 5/6 red; impasto 2.5 YR 8/4 pink.

Dimensioni: largh. cm 4,5; alt. cm 11.

N. inventario: CSP 05-C2/64 (28.9)

Descrizione: frammento superiore di anfora, comprendente parte di orlo leggermente ingrossato, ansa a gomito a sezione circolare. Impasto compatto e piuttosto depurato. La superficie è erosa e concrezionata.

Tipologia e cronologia: attribuibile forse alla tipologia *Late Roman Amphora* 1 (= Keay 53); databile tra la prima metà del V e la seconda metà del VII secolo d.C.

Colore: superfici 5 YR 6/6 reddish yellow; impasto 5 YR 5/3 reddish brown.

Dimensioni: largh. cm 18; alt. cm 8.

N. inventario: CSP 05-C2/217 (28.9) (TAV. 5.17)

Descrizione: frammento di casseruola in ceramica africana da cucina, con orlo ingrossato e ripiegato verso l'interno, ricoperto da una spessa fascia di patina cenerognola che prosegue sul margine esterno, alta 4,3 cm. Impasto poco compatto e poco depurato. La superficie è leggermente erosa e poco concrezionata.

Tipologia e cronologia: attribuibile alla tipologia Lamboglia 10 A (= Hayes 23 B); databile tra la seconda metà del II e gli inizi del III secolo d.C.

Colore: superfici 2.5 YR 5/6 red; impasto 2.5 YR 4/3 reddish brown.

Dimensioni: largh. cm 22,7; alt. cm 5,5; Ø orlo cm 30; spessore orlo cm 0,8.

N. inventario: CSP 05-C2/65 (28.9) (FIG. 5.18)

Descrizione: frammento di casseruola in ceramica africana da cucina, con fondo convesso, piccola porzione di parete leggermente estroflessa. Il perimetro esterno del fondo presenta un leggero rilievo, mentre la superficie interna è lievemente costolata. Impasto poco compatto e poco depurato. La superficie è completamente erosa ma non concrezionata.

Tipologia e cronologia: attribuibile alla tipologia Lamboglia 10 A; databile tra la prima metà del II e la fine del IV o gli inizi del V secolo d.C.

Colore: impasto 2.5 YR 7/8 light red.

Dimensioni: largh. cm 17,5; alt. cm 2,6; Ø fondo cm 22,2. [GG]

N. inventario: CSP 05-C2/216 (28.9)

Descrizione: frammento di coperchio (?), conservato al 50 per cento, carente della presa. Impasto poco compatto e pochissimo depurato. La superficie è erosa e concrezionata, specialmente quella interna.

Tipologia e cronologia: non identificabili.

Colore: superficie esterna 5 YR 6/3 light reddish brown; interna e impasto 5 YR 7/4 pink.

Dimensioni: largh. cm 12,3; alt. cm 2,7; Ø orlo cm 12,3; spessore orlo cm 0,7.

N. inventario: CSP 05-C3/128 (28.9)

Descrizione: frammento di parete di anfora con profonde costolature interne ed esterne. Tracce residue di pece sulla superficie interna (?). Impasto compatto e poco depurato. La superficie è poco erosa, sono quasi assenti le concrezioni.

Tipologia e cronologia: attribuibile genericamente a una *Late Roman Amphora*; databile tra la prima metà del V e la seconda metà del VII secolo d.C.

Colore: superfici 10 YR 8/4 very pale brown; impasto 5 YR 8/3 pink.

Dimensioni: largh. cm 11,8; alt. cm 10,4.

N. inventario: CSP 05-C3/220 (28.9)

Descrizione: frammento di parete di anfora. Impasto poco compatto e poco depurato, reca tracce di cottura sandwich. La superficie è erosa, poco concrezionata.

Tipologia e cronologia: non identificabili.

Colore: superficie esterna 5 YR 7/4 pink; interna e impasto 5 YR 7/2 pinkish gray.

Dimensioni: largh. cm 30; alt. cm 21.

N. inventario: CSP 05-C3/52 (28.9) (FIG. 5.19)

Descrizione: frammento di piatto in terra sigillata africana C o D, di grandi dimensioni, apode. L'orlo a tesa estroflesso e curvo disegna circa un quarto di cerchio e si innesta direttamente al fondo. Impasto compatto e piuttosto depurato.

La superficie è completamente erosa, sono quasi assenti le concrezioni.

Tipologia e cronologia: Lamboglia 41 (= Hayes 48, Var. Solomonson C8); databile tra la metà del III e la metà del IV secolo d.C.

Colore: impasto 2.5 YR 6/8 light red.

Dimensioni: alt. cm 2,5; Ø orlo cm 46; spessore orlo cm 0,4.

N. inventario: CSP 05-C3/53 (28.9)

Descrizione: frammento superiore di brocchetta (?), con orlo indistinto sotto il quale all'esterno corre parallelamente una lieve scanalatura. Piccola ansa a sezione ellittica di cui residua la metà superiore. Impasto compatto e piuttosto depurato. La superficie è quasi completamente erosa, sono quasi assenti le concrezioni.

Tipologia e cronologia: non identificabili.

Colore: superficie esterna (tracce di ingobbio) 7.5 YR 6/6 reddish yellow; interna 10 YR 6/6 brownish yellow; impasto GLEY 2 4/5B dark bluish gray.

Dimensioni: alt. cm 5,3; Ø orlo cm 12.

N. inventario: CSP 05-C3/219 (28.9)

Descrizione: frammento di parete di anforetta, con attacco inferiore di ansa che si ingrossa centralmente. Impasto compatto e poco depurato. La superficie è quasi completamente erosa, poco concrezionata e con tracce residue di ingobbio grigio.

Tipologia e cronologia: non identificabili.

Colore: superficie esterna ingobbiata GLEY 2 6/5PB bluish gray; interna e impasto 2.5 YR 6/8 light red.

Dimensioni: largh. cm 18; alt. cm 15.

N. inventario: CSP 05-C4/46 (28.9)

Descrizione: frammento di puntale d'anfora. Impasto abbastanza compatto e poco depurato. La superficie è poco erosa, con concrezioni diffuse.

Tipologia e cronologia: attribuibile alla tipologia Dressel 20 (D?); databile tra la seconda metà del I e l'inizio del II secolo d.C.

Colore: superficie e impasto 2.5 YR 7/2 light gray.

Dimensioni: largh. cm 7,1; alt. cm 10,5.

N. inventario: CSP 05-C4/44 (28.9)

Descrizione: frammento di puntale d'anfora, sulla cui estremità inferiore è presente un piccolo ambone piuttosto consunto. Impasto abbastanza compatto e poco depurato. La superficie è poco erosa e senza concrezioni.

Tipologia e cronologia: attribuibile forse alla tipologia Keay 1 Var. B; databile tra la fine del III e il V secolo d.C.

Colore: superficie e impasto 10 YR 7/4 very pale brown.

Dimensioni: largh. cm 4,8; alt. cm 5,7. [VL]

N. inventario: CSP 05-C4/54 (28.9)

Descrizione: frammento di spalla d'anfora carenata, con attacco d'ansa a sezione triangolare, alla cui base è presente una piccola ma profonda impressione digitale. Impasto compatto e poco depurato, tracce di cottura sandwich. Superficie poco erosa con lievi tracce di ingobbio, concrezioni esternamente localizzate.

Tipologia e cronologia: non identificabili.

Colore: superficie (ingobbiata) 2.5 Y 7/4 pale yellow; interna 5 YR 6/4 light reddish brown; impasto 2.5 YR 7/6 light red.

Dimensioni: largh. cm 11,5; alt. cm 12,5.

N. inventario: CSP 05-C4/43 (28.9)

Descrizione: frammento di orlo (?) di anfora (?) leggermente ingrossato e tendente a estrolettersi. Impasto poco compatto e non depurato. La superficie è erosa, con poche concrezioni.

Tipologia e cronologia: non identificabili.

Colore: impasto 7.5 YR 7/4 pink.

Dimensioni: largh. cm 6,7; alt. cm 5,5.

N. inventario: CSP 05-C4/49 (28.9)

Descrizione: frammento di collo d'anfora. Impasto compatto e poco depurato. La superficie è leggermente erosa, con poche concrezioni.

Tipologia e cronologia: non identificabili.

Colore: superficie esterna 7.5 YR 7/4 pink; interna 5 YR 7/4 pink; impasto bicolore.

Dimensioni: largh. cm 11,8; alt. cm 10,8.

N. inventario: CSP 05-C4/40 (28.9) (FIG. 5.20)

Descrizione: frammento di fondo di marmitta o casseruola in ceramica africana da cucina, inizialmente unito a un secondo frammento (CSP 05-C4/40 bis) probabilmente pertinente alla stessa forma, da quelli che sembrano residui di cibo frammisti a frustoli di carbone. Nel frammento in questione il fondo è leggermente convesso e con tracce di fuoco; la porzione di parete è costolata esternamente e con tracce di patina cinerognola. Impasto abbastanza compatto e poco depurato. La superficie è leggermente erosa, con poche concrezioni.

Tipologia e cronologia: attribuibile alla tipologia Ostia II; databile tra il I secolo a.C. e il I d.C.

Colore: superficie esterna 5 YR 5/6 yellowish red; interna e impasto 5 YR 6/6 reddish yellow.

Dimensioni: largh. cm 14,8; alt. cm 7; Ø fondo cm 29,8.

N. inventario: CSP 05-C4/40 bis (28.9) (FIG. 5.21)

Descrizione: frammento di parete di marmitta o casseruola in ceramica africana da cucina, inizialmente unito a un secondo frammento (CSP 05-C4/40) probabilmente pertinente alla stessa forma, da quelli che sembrano residui di cibo frammisti a frustoli di carbone. Nel frammento in questione la parete è costolata su entrambe le superfici ed esternamente presenta tracce di patina cinerognola. Impasto abbastanza compatto e poco depurato. La superficie è leggermente erosa, con poche concrezioni.

Tipologia e cronologia: attribuibile alla tipologia Ostia II; databile tra il I secolo a.C. e il I d.C.

Colore: superficie esterna 5 YR 5/6 yellowish red; interna e impasto 5 YR 6/6 reddish yellow.

Dimensioni: largh. cm 7,8; alt. cm 6,9; spessore parete cm 0,4.

N. inventario: CSP 05-C4/48 (28.9)

Descrizione: frammento di piatto, superficie invetriata, orlo estroflesso leggermente ingrossato, la cui tesa descrive una leggera curva che tende a salire. Pare-

te curva e piccolissima porzione di fondo. Impasto compatto e depurato. La superficie interna è solo leggermente erosa, mentre quella esterna è quasi scomparsa; assenti le concrezioni.

Tipologia e cronologia: attribuibile a un piatto fondo databile tra gli anni Sessanta e la prima metà degli anni Ottanta del XX secolo, sebbene la produzione sia ripresa recentemente.

Colore: superfici 2.5 YR 4/4 reddish brown; impasto 2.5 YR 6/6 light red.

Dimensioni: largh. cm 10,6; alt. cm 1,8.

N. inventario: CSP 05-C4/50 (28.9)

Descrizione: frammento di fondo e piccolissima porzione di parete di ceramica da mensa. Impasto friabile e depurato. La superficie è completamente erosa e senza concrezioni.

Tipologia e cronologia: non identificabili.

Colore: impasto 7.5 YR 7/6 reddish yellow.

Dimensioni: largh. cm 7,2; alt. cm 0,8; spessore fondo cm 0,4.

N. inventario: CSP 05-C10C/10 (28.9)

Descrizione: frammento di forma chiusa (anforetta?) comprendente parte della spalla e un'ansa a sezione circolare. Impasto poco compatto e depurato, reca tracce di cottura sandwich. La superficie è gravemente erosa, con concrezioni localizzate.

Tipologia e cronologia: non identificabili.

Colore: superficie esterna 7.5 YR 7/4 pink; interna 7.5 YR 7/6 reddish yellow; impasto GLEY 2 6/10B bluish gray.

Dimensioni: largh. cm 13,4; alt. cm 15,5; spessore ansa cm 2,3. [IGL]

N. inventario: CSP 05-C10C/12 (28.9)

Descrizione: frammento di forma chiusa (brocchetta?) comprendente collo, ansa completa a sezione subellittica e porzione di parete. Sul corpo, all'altezza dei due attacchi dell'ansa, corre un'incisione latitudinale. Impasto compatto e depurato. La superficie è poco erosa, con poche concrezioni diffuse.

Tipologia e cronologia: non identificabili.

Colore: superficie esterna 10 R 8/4 very pale brown; interna 10 R 7/4 very pale brown; impasto 5 YR 7/4 pink.

Dimensioni: largh. cm 7,8; alt. cm 11,8; spessore orlo cm 0,6.

N. inventario: CSP 05-C10C/11 (28.9) (FIG. 5.22)

Descrizione: frammento di coppa forse in terra sigillata italica comprendente piede ad anello completo, fondo e porzione della vasca curva. Impasto poco compatto e tendente allo sfarinamento, depurato. La superficie esterna è completamente erosa, con pochissime concrezioni diffuse.

Tipologia e cronologia: attribuibile genericamente alla tipologia delle terre sigillate italiche.

Colore: superficie interna 2.5 YR 4/6-8 red; impasto 7.5 YR 7-6/8 reddish yellow.

Dimensioni: largh. cm 11,4; alt. cm 5,1; spessore piede cm 0,5.

N. inventario: CSP 05-C10E/08 (28.9)

Descrizione: frammento di orlo di anfora estroflesso e forse a tesa e parte del collo. Impasto compatto e piuttosto depurato, forse con tracce di cottura sandwich. La superficie è poco erosa, con pochissime concrezioni diffuse.

Tipologia e cronologia: attribuibile genericamente alla tipologia delle anfore africane.

Colore: superficie esterna 7.5 YR 7/3 pink; interna e impasto 2.5 YR 6/4 light reddish brown.

Dimensioni: largh. cm 5,7; alt. cm 6,6; spessore orlo cm 1,3.

N. inventario: CSP 05-C10e/09 (28.9) (FIG. 5.23)

Descrizione: frammento inferiore di anfora (forse non commerciale) con porzione piede a ventosa, di fondo concavo e porzione di corpo. Impasto compatto e piuttosto depurato, mostra tracce di cottura sandwich. La superficie è poco erosa con concrezioni diffuse.

Tipologia e cronologia: non identificabili.

Colore: superficie esterna 2.5 YR 6/6 light red; interna 2.5 YR 7/4 light reddish brown; impasto GLEY 2 7/5PB light bluish gray.

Dimensioni: largh. cm 25,5; alt. cm 15,7; spessore piede cm 1,4.

N. inventario: CSP 05-C2/59 (29.9)

Descrizione: frammento superiore di anfora con ansa a sezione triangolare completa e piccola porzione di collo. Impasto poco compatto e poco depurato, presenta cottura sandwich. La superficie è percorsa da numerose microfrazture a causa del fatto che, forse già difettosa, dopo la permanenza in acqua dolce si è asciugata troppo rapidamente. Concrezioni diffuse.

Tipologia e cronologia: non identificabili.

Colore: impasto 7.5 YR 5/3 brown.

Dimensioni: largh. cm 8,7; alt. cm 16,7; spessore ansa cm 2,3.

N. inventario: CSP 05-C2/73 (29.9)

Descrizione: frammento di puntale di anfora. Impasto poco compatto e poco depurato. La superficie è gravemente erosa e con concrezioni diffuse.

Tipologia e cronologia: non identificabili.

Colore: impasto 5 YR 7/4 pink.

Dimensioni: alt. cm 8,9; Ø cm 4,5.

N. inventario: CSP 05-C2/72 (29.9)

Descrizione: frammento superiore di orlo d'anfora ribattuto, alla fine del quale e poco prima della frattura si nota un grumo d'argilla che indica l'attacco superiore di un'ansa di cui non residua altro. Impasto piuttosto compatto e poco depurato. La superficie è poco erosa, con poche concrezioni.

Tipologia e cronologia: non identificabili.

Colore: superfici 2.5 Y 8/4 pale yellow; impasto 2.5 R 8/2 pale yellow.

Dimensioni: largh. cm 8; alt. cm 4,4; Ø orlo cm 16; spessore orlo cm 1,6.

N. inventario: CSP 05-C2/66 (29.9)

Descrizione: frammento di puntale d'anfora. Impasto poco compatto e poco depurato. La superficie è lievemente erosa, con concrezioni localizzate.

Tipologia e cronologia: non identificabili.

Colore: superficie e impasto 5 YR 6/8 reddish yellow.

Dimensioni: largh. cm 6,6; Ø cm 5,8. [DL]

N. inventario: CSP 05-C2/71 (29.9)

Descrizione: frammento di ansa a nastro completa a un'estremità, pertinente un'anfora. Impasto tendente allo sfarinamento e poco depurato. La superficie è gravemente erosa e concrezionata.

Tipologia e cronologia: non identificabili.

Colore: superficie 10 YR 7/4 very pale brown; impasto 7.5 YR 8/6 reddish yellow.

Dimensioni: largh. cm 4,35; alt. cm 11,8; spessore ansa cm 1,8.

N. inventario: CSP 05-C2/69 (29.9)

Descrizione: frammento di piatto (?) con porzione di fondo e principio di parete. Impasto compatto e depurato. La superficie esterna è completamente erosa, su quella interna residuano tracce di vernice nera. Concrezioni quasi del tutto assenti.

Tipologia e cronologia: attribuibile genericamente alla tipologia della Campana B.

Colore: superficie interna verniciata GLEY 2 2.5/PB bluish black; impasto 7.5 YR 7/4 pink.

Dimensioni: largh. cm 5; alt. cm 0,95.

N. inventario: CSP 05-C2/67 (29.9)

Descrizione: frammento di piatto (?), con porzione di vasca e lembo di parete. Impasto tendente a sfarinare, depurato. La superficie è completamente erosa, con pochissime concrezioni.

Tipologia e cronologia: attribuibile genericamente alla tipologia della Campana B.

Colore: impasto 7.5 YR 7/4 pink.

Dimensioni: largh. cm 12,8; alt. cm 1,3.

N. inventario: CSP 05-C2/68 (29.9)

Descrizione: frammento superiore di brocchetta (?) con porzione di collo e di spalla. Attacco superiore di ansa a sezione circolare. Impasto poco compatto e depurato. La superficie è erosa con concrezioni localizzate.

Tipologia e cronologia: non identificabili.

Colore: superficie esterna 10 YR 8/4 very pale brown; interna 10 YR 7/4 very pale brown; impasto 10 YR 8/3 very pale brown.

Dimensioni: largh. cm 6,2; alt. cm 5.

N. inventario: CSP 05-C2/63 (29.9)

Descrizione: frammento di ansa, completa a un'estremità, a sezione subellittica, pertinente un'anforetta non commerciale. Impasto piuttosto compatto e poco depurato. La superficie è erosa, con concrezioni che ne ricoprono gran parte.

Tipologia e cronologia: non identificabili.

Colore: superficie 10 R 6/8 light red; impasto 10 Y 5/8 red.

Dimensioni: largh. cm 4,5; alt. cm 4,5; spessore ansa cm 1,7.

N. inventario: CSP 05-C2/74 (29.9)

Descrizione: frammento di pentola in ceramica africana da cucina con orlo esterno ingrossato e arrotondato e piccolissima porzione di parete. Impasto poco compatto e poco depurato. La superficie è erosa, ma reca ancora tracce di patina cenerognola con concrezioni localizzate.

Tipologia e cronologia: non identificabili.

Colore: superficie esterna 2.5 YR 5/8 red; interna 2.5 YR 6/8 light red; impasto 2.5 YR 6/8 light red.

Dimensioni: largh. cm 7,3; spessore orlo cm 1,1.

N. inventario: CSP 05-C3/142 (29.9)

Descrizione: frammento di anfora, comprendente porzione di collo e di spalla su cui si innesta l'attacco inferiore dell'ansa. Impasto compatto e poco depurato, con tracce di cottura sandwich. La superficie è lievemente erosa, con concrezioni diffuse.

Tipologia e cronologia: attribuibile alla tipologia greco-italica; databile tra la metà del IV secolo a.C. e l'inizio del I a.C.

Colore: superfici 7.5 YR 7/4 pink.

Dimensioni: largh. cm 29; alt. cm 43; spessore parete cm 1,7.

N. inventario: CSP 05-C3/132 (29.9)

Descrizione: frammento di anfora, comprendente porzione di spalla carenata su cui si innesta l'attacco inferiore dell'ansa alla cui base è visibile una profonda impressione digitale. Impasto compatto e poco depurato, con tracce di cottura sandwich. La superficie è lievemente erosa, con concrezioni localizzate in particolare modo su quella esterna.

Tipologia e cronologia: attribuibile forse alla tipologia greco-italica o Dressel 1; databile tra la metà del IV secolo a.C. e l'ultimo quarto del I a.C.

Colore: superficie esterna 7.5 YR 6/6 reddish yellow; interna 5 YR 6/6 reddish yellow.

Dimensioni: largh. cm 15,5; alt. cm 12. [DM]

N. inventario: CSP 05-C3/136 (29.9)

Descrizione: frammento di orlo di anfora, sulla cui superficie interna si notano tracce di pece. Impasto poco compatto e poco depurato. La superficie è lievemente erosa, con poche concrezioni.

Tipologia e cronologia: attribuibile alla tipologia Dressel 1; databile tra il terzo quarto del II secolo a.C. e l'ultimo del I a.C.

Colore: superfici 2.5 YR 7/3 pale yellow.

Dimensioni: largh. cm 11,5; alt. cm 6,3; Ø orlo cm 13; spessore orlo cm 2,4.

N. inventario: CSP 05-C3/127 (29.9)

Descrizione: frammento inferiore di anfora, comprendente parte del corpo e del fondo, carente del puntale. Impasto compatto e poco depurato. La superficie è lievemente erosa all'esterno, mentre all'interno conserva i segni del tornio, ma è lì che si concentrano le concrezioni.

Tipologia e cronologia: attribuibile forse alla tipologia Dressel 12; databile tra la metà del I secolo a.C. e la fine del II d.C.

Colore: superficie interna 2.5 YR 7/6 light red; impasto 2.5 YR 7/4 light reddish brown.

Dimensioni: largh. cm 24; alt. cm 36; spessore fondo cm 0,5.

N. inventario: CSP 05-C3/41 (29.9)

Descrizione: frammento di ansa di anfora a sezione ellittica, carente di entrambe le estremità. Impasto compatto e poco depurato. La superficie è erosa, con poche concrezioni.

Tipologia e cronologia: attribuibile forse alla tipologia Dressel 14 (= Beltrán 4 A); databile tra la metà del I e la metà del II secolo d.C.

Colore: impasto 7.5 YR 7/3 pink.

Dimensioni: alt. cm 18,3; Ø ansa cm 3,5.

N. inventario: CSP 05-C3/39 (29.9)

Descrizione: frammento di ansa bifida (residua parte di un solo cannello), forse pertinente a un'anforetta. Impasto compatto e poco depurato. La superficie è erosa, con rare concrezioni.

Tipologia e cronologia: non identificabili.

Colore: impasto 10 YR 8/4 very pale brown.

Dimensioni: alt. cm 8,3; Ø cannello cm 2,1.

N. inventario: CSP 05-C3/42 (29.9)

Descrizione: frammento di ansa di anfora a sezione subellittica, carente di entrambe le estremità. Impasto compatto e poco depurato. La superficie è lievemente erosa e non concrezionata.

Tipologia e cronologia: non identificabili.

Colore: superficie 2.5 Y 7/4 pale yellow.

Dimensioni: largh. cm 3,9; alt. cm 11,9.

N. inventario: CSP 05-C3/45 (29.9)

Descrizione: frammento di ansa bifida di anfora, carente di una estremità. Impasto compatto e poco depurato. La superficie è poco erosa, con poche concrezioni.

Tipologia e cronologia: non identificabili.

Colore: superficie 10 R 6/4 pale red.

Dimensioni: alt. cm 7,8; Ø cannello cm 2,4.

N. inventario: CSP 05-C3/58 (29.9)

Descrizione: frammento di ansa di anfora a sezione subellittica, carente di una delle estremità. Impasto compatto e poco depurato. La superficie è erosa, con poche concrezioni.

Tipologia e cronologia: non identificabili.

Colore: superficie 7.5 YR 6/3 light brown; impasto 10 R 6/8 light red.

Dimensioni: largh. cm 2,7; alt. cm 7,2.

N. inventario: CSP 05-C3/130 (29.9)

Descrizione: frammento di ansa di anfora, carente di entrambe le estremità. Impasto poco compatto e poco depurato. La superficie è lievemente erosa, con poche concrezioni.

Tipologia e cronologia: non identificabili.

Colore: superfici 5 YR 6/5 reddish yellow.

Dimensioni: largh. cm 4,5; alt. cm 10,5. [CS]

N. inventario: CSP 05-C3/131 (29.9)

Descrizione: frammento di parete di anfora, sulla cui superficie interna residuano tracce di pece. Impasto poco compatto e poco depurato. La superficie è lievemente erosa, con poche concrezioni.

Tipologia e cronologia: non identificabili.

Colore: superfici 2.5 YR 6/5 light red.

Dimensioni: largh. cm 12,6; alt. cm 12,9.

N. inventario: CSP 05-C3/137 (29.9)

Descrizione: frammento di ansa di anfora, carente di una estremità, con larga risega sulla faccia esterna, non in asse e per tutta la lunghezza del frammento. Impasto compatto e poco depurato. La superficie è lievemente erosa, con pochissime concrezioni.

Tipologia e cronologia: non identificabili.

Colore: superficie 5 YR 7/4 pink.

Dimensioni: largh. cm 7; alt. cm 16.

N. inventario: CSP 05-C3/140 (29.9)

Descrizione: frammento di ansa di anfora, carente dell'estremità superiore. Impasto compatto e poco depurato. La superficie è erosa e quasi ricoperta di concrezioni.

Tipologia e cronologia: non identificabili.

Colore: superfici 7.5 YR 7/6 reddish yellow.

Dimensioni: largh. cm 4; alt. cm 12.

N. inventario: CSP 05-C3/139 (29.9)

Descrizione: frammento di puntale di anfora. Impasto compatto e poco depurato. La superficie è erosa con concrezioni diffuse.

Tipologia e cronologia: non identificabili.

Colore: impasto 5 YR 7/6 reddish yellow.

Dimensioni: largh. cm 7; alt. cm 7,5.

N. inventario: CSP 05-C3/141 (29.9)

Descrizione: frammento di anfora (?) di piccole dimensioni, comprendente porzione di spalla carenata. Impasto compatto e poco depurato con tracce di cottura sandwich. La superficie è lievemente erosa, con concrezioni localizzate su quella interna.

Tipologia e cronologia: non identificabili.

Colore: superficie esterna 5 YR 6/3 light reddish brown; interna 5 YR 7/4 pink; impasto bicolore.

Dimensioni: largh. cm 7; alt. cm 4,5.

N. inventario: CSP 05-C3/47 (29.9) (FIG. 5.24)

Descrizione: frammento di scodella in ceramica africana da cucina, comprendente porzione di fondo piano o leggermente convesso, parete che presenta una curvatura a descrivere un quarto di cerchio. Impasto compatto e poco depurato. La superficie esterna è lievemente erosa, con concrezioni diffuse, e presenta una spessa banda di patina cenerognola che corre lungo l'orlo, mentre quella interna è lisciata e polita a bande.

Tipologia e cronologia: attribuibile alla tipologia Ostia I o Lamboglia 9 A; databile tra la prima metà del II e la fine del V secolo d.C.

Colore: superficie esterna 2.5 YR 5/8 red; interna (politura a bande) 10 R 5/8 red e 10 R 4/3 weak red; impasto 2.5 YR 5/8 red.

Dimensioni: largh. cm 11,2; alt. cm 5,1; Ø orlo cm 34,4; spessore orlo cm 0,6.

N. inventario: CSP 05-C3/51 (29.9) (FIG. 5.25)

Descrizione: frammento di scodella in terra sigillata africana, comprendente orlo a tesa solcato da due scanalature e piccola porzione di vasca. Impasto compatto e poco depurato. La superficie è erosa con poche concrezioni.

Tipologia e cronologia: attribuibile forse alla tipologia Hayes 67; databile tra il 360 e il 470 d.C.

Colore: impasto 2.5 YR 6/8 light red.

Dimensioni: alt. cm 2,9; Ø orlo cm 36.

N. inventario: CSP 05-C3/57 (29.9) (FIG. 5.26)

Descrizione: frammento di casseruola in ceramica africana da cucina, con porzione di fondo convesso e parete lievemente curva. Orlo ingrossato e arrotondato. Tracce residue di una banda di spessa patina cenerognola lungo la superficie esterna del bordo. Polita a bande all'interno. Impasto compatto e poco depurato. La superficie è lievemente erosa con poche concrezioni diffuse.

Tipologia e cronologia: attribuibile alla tipologia Ostia III; databile tra la fine del IV e gli inizi del V secolo d.C.

Colore: superficie esterna 2.5 YR 6/8 light red; interna 2.5 YR 6-7/8 light red.

Dimensioni: largh. cm 17,5; alt. cm 8; Ø orlo cm 23,5; spessore orlo cm 0,9. [SS]

N. inventario: CSP 05-C3/133 (29.9) (FIG. 5.27)

Descrizione: frammento di fondo di scodella in terra sigillata africana, probabilmente adattato e riutilizzato per altro fine (forse come tappo d'anfora), con testa centrale impressa a stampo tipo Atlante 1, stampo n. 391 (tav. LXIII, 10). Impasto compatto e piuttosto depurato, riporta i due colori delle superfici in frattura. La superficie è lievemente erosa e su quella interna, ove è impressa la testa, reca tracce di fuoco.

Tipologia e cronologia: attribuibile alla tipologia Hayes 104; databile tra il 530 e il 600 d.C.

Colore: superficie esterna 2.5 YR 5/6 red; interna 2.5 YR 4/2 weak red; impasto bicolor.

Dimensioni: largh. cm 13,7; alt. cm 8; Ø orlo cm 13,7; spessore orlo cm 0,7.

N. inventario: CSP 05-C3/129 (29.9)

Descrizione: frammento superiore di brocchetta con porzione di collo e orlo ingrossato. Impasto tendente allo sfarinamento e piuttosto depurato. La superficie è completamente erosa, assenti le concrezioni.

Tipologia e cronologia: terra sigillata africana?

Colore: impasto 2.5 YR 6/6 light red.

Dimensioni: largh. cm 8; alt. cm 6,7; Ø orlo cm 9,4; spessore orlo cm 1,2.

N. inventario: CSP 05-C3/56 (29.9)

Descrizione: frammento di orlo di forma aperta e di grandi dimensioni, piatto e molto sottile. Impasto compatto e piuttosto depurato. La superficie è leggermente erosa, con poche concrezioni.

Tipologia e cronologia: terra sigillata africana?

Colore: superfici 2.5 YR 6/6 light red.

Dimensioni: largh. cm 20,5; Ø orlo cm 31; spessore orlo cm 0,5.

N. inventario: CSP 05-C3/138 (29.9)

Descrizione: frammento di brocchetta (?). Impasto compatto e depurato. La superficie è lievemente erosa senza concrezioni e la smaltatura mostra numerose microfratture.

Tipologia e cronologia: databile genericamente fra il XIX e il XX secolo.

Colore: superfici smaltate bianche; impasto 2.5 YR 8/4 pale yellow.

Dimensioni: largh. cm 5,5; alt. cm 7.

N. inventario: CSP 05-C3/134 (29.9)

Descrizione: frammento di fondo di piatto o scodella, comprendente piccolissima porzione di parete. Impasto compatto e poco depurato. La superficie è gravemente erosa, con poche concrezioni.

Tipologia e cronologia: non identificabili.

Colore: superficie esterna 5 YR 6/4 light reddish brown; interna 7.5 YR 5/3 brown.

Dimensioni: largh. cm 8; alt. cm 0,8.

N. inventario: CSP 05-C4/75 (29.9) (FIG. 5.28)

Descrizione: frammento inferiore di anfora, comprendente piede ad anello la cui parte centrale è leggermente convessa e porzione di pancia. Impasto compatto e poco depurato. La superficie esterna è ingobbiata, mentre quella interna presenta tracce residue di pece. In complesso si presenta lievemente erosa, con poche concrezioni.

Tipologia e cronologia: attribuibile alla tipologia Pelichet 47 (= Gauloise 4 o 5); databile tra la metà del I e il III secolo d.C.

Colore: superficie esterna 10 YR 8/3-4 very pale brown; interna 5 YR 6/8 reddish yellow; impasto 2.5 YR 7/6 light red.

Dimensioni: largh. cm 23; alt. cm 25; Ø fondo cm 10.

N. inventario: CSP 05-C4/53 (29.9) (FIG. 5.29)

Descrizione: frammento di coperchio di cui residua circa un settimo della circonferenza originale, con presa superiore. Impasto poco compatto e poco depurato. La superficie è lievemente erosa, con concrezioni diffuse.

Tipologia e cronologia: non identificabili.

Colore: superficie GLEY 1 2.5/N black.

Dimensioni: largh. cm 7,7; alt. cm 4,4.

N. inventario: CSP 05-C10b/246 (29.9)

Descrizione: frammento di puntale di anfora. Impasto compatto e poco depurato. La superficie è erosa, con molte concrezioni.

Tipologia e cronologia: attribuibile forse alla tipologia Dressel 1 di produzione gallica; databile forse fra il 20 a.C. e il 20 d.C.

Colore: superficie e impasto 7.5 YR 7/4 pink.

Dimensioni: largh. cm 7,5; alt. cm 11. [AS]

N. inventario: CSP 05-C10b/245 (29.9)

Descrizione: frammento superiore di anfora con collo cilindrico, anse a sezione quasi triangolare, principio della spalla. Impasto poco compatto e poco depurato, forse con tracce di cottura sandwich. La superficie è erosa, con concrezioni diffuse.

Tipologia e cronologia: attribuibile alla tipologia Keay 35 (Var. C?); databile tra la metà del V e la fine del VI secolo d.C.

Colore: superficie esterna 7.5 YR 5/2 brown; interna 7.5 YR 5/3-4 brown; impasto bicolore.

Dimensioni: largh. cm 23; alt. cm 17; Ø orlo cm 10,5.

N. inventario: CSP 05-C1ob/249 (29.9)

Descrizione: frammento di parete di anfora, con profonde costolature che si infittiscono nella parte in cui lo spessore si assottiglia (verso l'alto?); cospicue tracce di pece all'interno. Impasto poco compatto e poco depurato. L'ingobbio sulla superficie è eroso e ha rarissime concrezioni.

Tipologia e cronologia: attribuibile forse alla tipologia *Late Roman Amphora 1* (= Keay 53); databile tra la prima metà del V e la seconda metà del VII secolo d.C. Colore: superficie esterna 2.5 Y 8/3 pale yellow; interna 10 YR 8/4 very pale brown; impasto 2.5 Y 7/3 pale yellow.

Dimensioni: largh. cm 10,3; alt. cm 13,4.

N. inventario: CSP 05-C1ob/251 (29.9)

Descrizione: frammento di ansa di anfora, a sezione ellittica schiacciata, carente dell'estremità inferiore. Impasto compatto e poco depurato. Superficie completamente erosa, con concrezioni diffuse.

Tipologia e cronologia: attribuibile forse alla tipologia *Late Roman Amphora 1* (= Keay 53); databile tra la prima metà del V e la seconda metà del VII secolo d.C. Colore: impasto 2.5 Y 6/4 light reddish brown.

Dimensioni: largh. cm 5,5; alt. cm 31.

N. inventario: CSP 05-C1ob/250 (29.9)

Descrizione: frammento di orlo di piatto in terra sigillata italica, con orlo e piccolissima porzione della gola sottostante. Impasto tendente allo sfarinamento e depurato. La vernice è molto brillante e compatta e non ha concrezioni.

Tipologia e cronologia: attribuibile alla tipologia Goudineau 31; databile tra il 15 e il 50-70 d.C.

Colore: superficie esterna 2.5 YR 4/8 red; interna 2.5 YR 4/6 red; impasto 5 YR 7/6 yellowish red.

Dimensioni: largh. cm 6,2; alt. cm 1,9; Ø orlo cm 14,4; spessore orlo cm 0,5.

N. inventario: CSP 05/190 (FIG. 5.30)

Descrizione: frammento superiore di anfora con porzione di collo alla cui base si innestano gli attacchi inferiori delle anse (con profonde impressioni digitali) e spalla carenata. Impasto poco compatto e poco depurato. La superficie è erosa e tendente allo sfarinamento, con poche concrezioni diffuse.

Tipologia e cronologia: attribuibile alla tipologia greco-italica; databile tra la metà del IV secolo a.C. e l'inizio del I a.C.

Colore: superficie esterna 7.5 YR 7/4 pink; interna 5 YR 6/6 reddish yellow; impasto 5 YR 7/6 reddish yellow.

Dimensioni: largh. cm 28,5; alt. cm 17.

N. inventario: CSP 05/170

Descrizione: frammento di ansa di anfora carente dell'estremità inferiore, a sezione romboidale con solcature longitudinali. Impasto compatto e poco depurato. La superficie è erosa e quasi completamente concrezionata.

Tipologia e cronologia: attribuibile forse alla tipologia greco-italica LW 1c-d; databile tra l'ultimo quarto del III secolo a.C. e la metà del II.

Colore: impasto 2.5 YR 6/8 light red.

Dimensioni: largh. cm 4,3; alt. cm 19,4.

N. inventario: CSP 05/242 (FIG. 5.31)

Descrizione: frammento superiore di anfora comprendente orlo a sezione triangolare e piccola porzione di collo. Impasto poco compatto e poco depurato. La superficie è poco erosa e poco concrezionata, quella interna presenta tracce residue di pece.

Tipologia e cronologia: attribuibile alla tipologia Dressel 1 A-bd3; databile tra il terzo quarto del II secolo a.C. e la metà del I.

Colore: superfici e impasto 5 YR 7/6 reddish yellow.

Dimensioni: largh. cm 15,6; alt. cm 9,3; Ø orlo cm 13,5; spessore orlo cm 2,2.

N. inventario: CSP 05/143

Descrizione: frammento di orlo di anfora con piccola porzione di collo. Impasto compatto e poco depurato. La superficie è leggermente erosa e poco concrezionata.

Tipologia e cronologia: attribuibile alla tipologia Dressel 1 C; databile tra l'ultimo quarto del II e l'ultimo quarto del I secolo a.C.

Colore: superfici e impasto 10 YR 6/5 pale red.

Dimensioni: largh. cm 15,8; alt. cm 7,6; Ø orlo cm 16; spessore orlo cm 2,3. [WZ]

N. inventario: CSP 05/179 (FIG. 5.32)

Descrizione: frammento superiore di anfora comprendente orlo leggermente ingrossato e attacco superiore di ansa che reca un bollo rettangolare troppo eroso per essere letto. Impasto molto compatto e piuttosto depurato, reca tracce di cottura sandwich. La superficie è erosa e poco concrezionata.

Tipologia e cronologia: attribuibile alla tipologia delle anfore Rodie 4; databile tra il primo quarto del III e il primo quarto del I secolo a.C.

Colore: superficie esterna 10 YR 8/4 very pale brown; interna 10 YR 7/4 very pale brown.

Dimensioni: largh. cm 6; alt. cm 7,4; Ø orlo cm 10,5; spessore orlo cm 1.

N. inventario: CSP 05/165

Descrizione: frammento inferiore di anfora comprendente puntale conico e porzione di fondo. Impasto compatto e poco depurato. La superficie è leggermente erosa e poco concrezionata.

Tipologia e cronologia: attribuibile forse alla tipologia Dressel 6 (= Lamboglia 2); databile tra la metà del I secolo a.C. e la fine del I d.C.

Colore: superficie esterna 7.5 YR 6/4 light brown; interna 2.5 YR 6/6 light red; impasto 2.5 YR 7/6 light red.

Dimensioni: largh. cm 13,1; alt. cm 14,8; spessore fondo cm 0,4.

N. inventario: CSP 05/161 (FIG. 5.33)

Descrizione: frammento inferiore di anfora con fondo a punta arrotondata. Impasto poco compatto e poco depurato, reca tracce di cottura sandwich. La superficie è gravemente erosa e con numerose microfratture dovute forse all'asciugatura troppo rapida, con concrezioni diffuse.

Tipologia e cronologia: attribuibile alla tipologia Dressel 23 B/C (= Keay 13 Var. C/E); databile tra l'ultimo quarto del III e la metà del V secolo d.C.

Colore: impasto 2.5 YR 5/6 red.

Dimensioni: largh. cm 15,8; alt. cm 6,5. [LT]

N. inventario: CSP 05/173

Descrizione: frammento di puntale di anfora. Impasto compatto e poco depurato. La superficie è poco erosa con poche concrezioni diffuse.

Tipologia e cronologia: attribuibile alla tipologia Keay 26 (= *spatheion*); databile tra la prima metà del IV e l'inizio del VII secolo d.C.

Colore: superficie esterna 5 YR 6/6 reddish yellow; impasto 7.5 YR 7/4 pink.

Dimensioni: alt. cm 7,6; Ø cm 3,1.

N. inventario: CSP 05/182

Descrizione: frammento di collo di anfora. Impasto poco compatto e poco depurato. La superficie è erosa, con concrezioni localizzate su quella esterna.

Tipologia e cronologia: attribuibile forse alla tipologia *Late Roman Amphora 1* (= Keay 53); databile tra la prima metà del V e la seconda metà del VII secolo d.C.

Colore: superficie esterna 2.5 YR 7/6 light red; interna 5 YR 7/6 reddish yellow.

Dimensioni: largh. cm 8,5; alt. cm 19,5.

N. inventario: CSP 05/189 (FIG. 5.34)

Descrizione: frammento di cassetta in ceramica africana da cucina, con orlo a tesa orizzontale che si abbassa all'estremità, parete leggermente curva. Impasto poco compatto e poco depurato. La superficie esterna reca tracce di fuoco e sotto l'orlo si è conservata parte della patina cenerognola. La superficie interna è costolata. In complesso la superficie è poco erosa, con pochissime concrezioni diffuse.

Tipologia e cronologia: attribuibile alla tipologia Ostia II; databile tra la seconda metà del I e la metà del II secolo d.C.

Colore: superficie esterna 2.5 YR 6/8 light red; interna 2.5 YR 5/8 red.

Dimensioni: largh. cm 12,5; alt. cm 8; Ø orlo cm 25,5; spessore orlo cm 1,1.

N. inventario: CSP 05/244 (FIG. 5.35)

Descrizione: frammento di orcio (?) con orlo ribattuto e appiattito superiormente su cui è presente un incavo destinato ad accogliere un coperchio. Pancia curva la cui metà inferiore presenta una superficie costolata. Ansa completa a sezione triangolare che si innesta direttamente all'orlo. Impasto poco compatto e poco depurato. In complesso la superficie è poco erosa, con poche concrezioni diffuse; numerose microfratture nella zona inferiore.

Tipologia e cronologia: non identificabili.

Colore: superficie esterna 10 YR 6/4 light yellowish brown; interna 5 YR 6/6 reddish yellow.

Dimensioni: largh. cm 35,8; alt. cm 19,7; Ø orlo cm 20,5. [BS]

FIGURA 5.1
CSP 05-1/01. Anfora Dressel 20 (dis. W. Zucca).

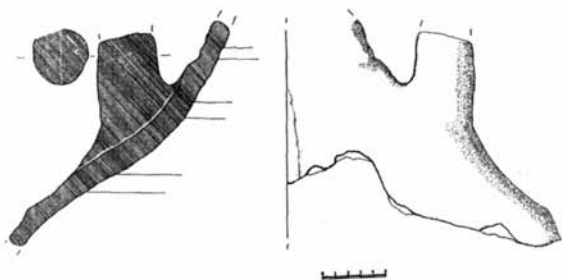


FIGURA 5.2
CSP 05-7/80. Anfora Dressel 1 A (dis. D. Lima).

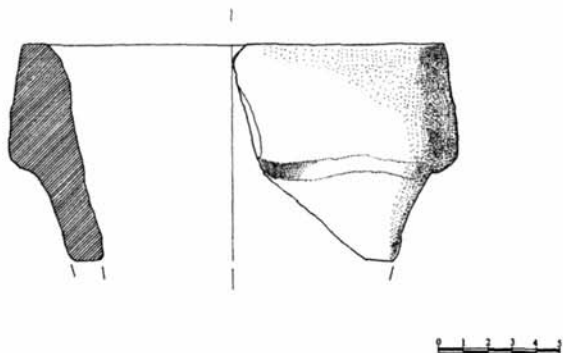


FIGURA 5.3
CSP 05-9/107. Anfora Dressel 1 (dis. C. Fadda).

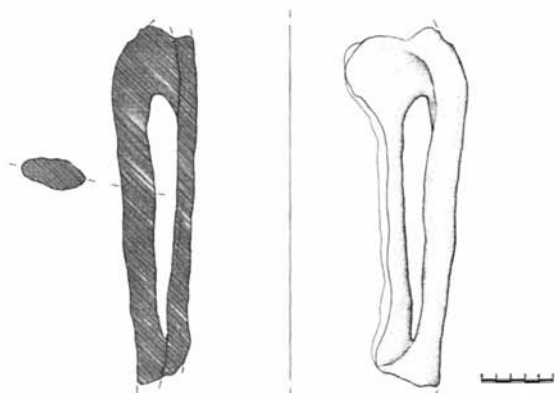


FIGURA 5.4
CSP 05-9/106. Anfora Dressel 20? (*dis. I. G. Lucherini*).

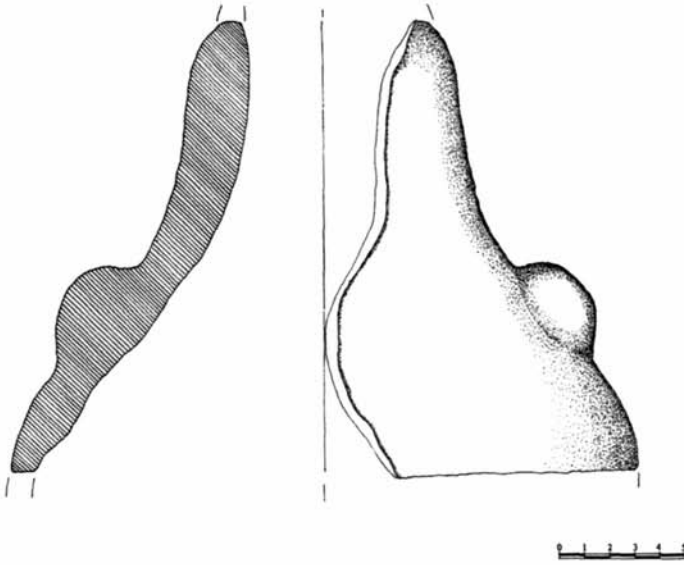


FIGURA 5.5
CSP 05-11/05. Anfora greco-italica? (*dis. A. Coffa*).

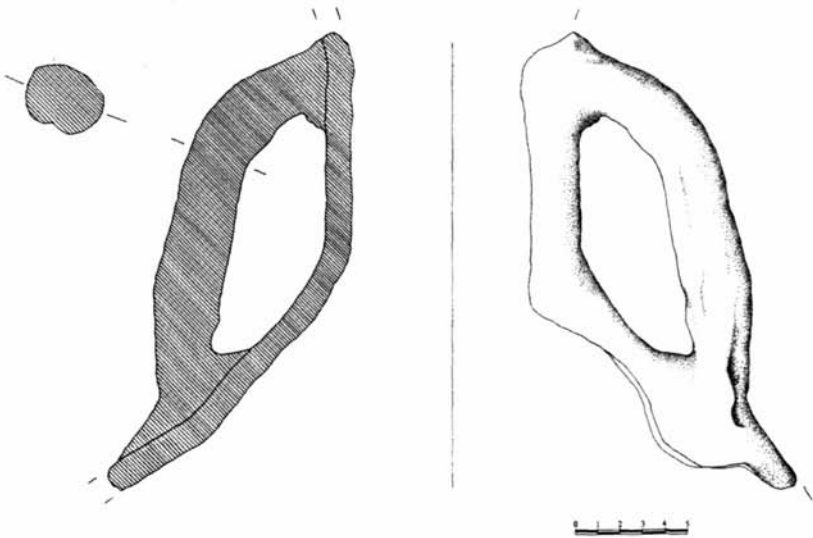


FIGURA 5.6

CSP 05-11/25. Anfora Dressel 12 (dis. G. Glorioso).

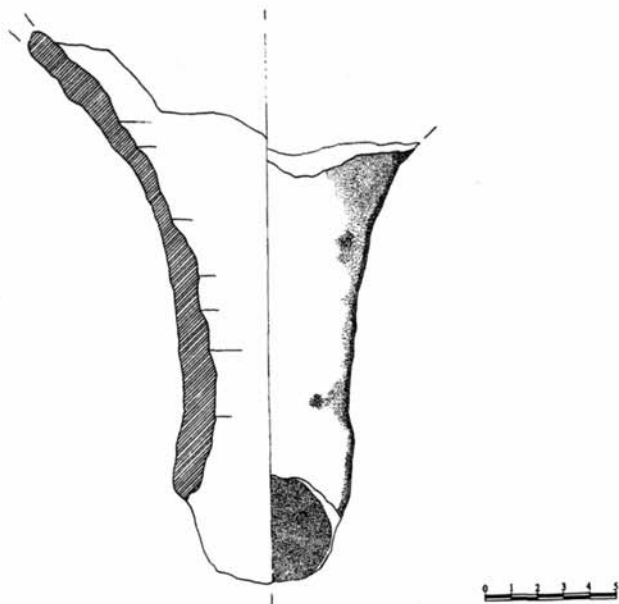


FIGURA 5.7

CSP 05-11/37. Anfora Dressel 7/11 (dis. C. Fenu).

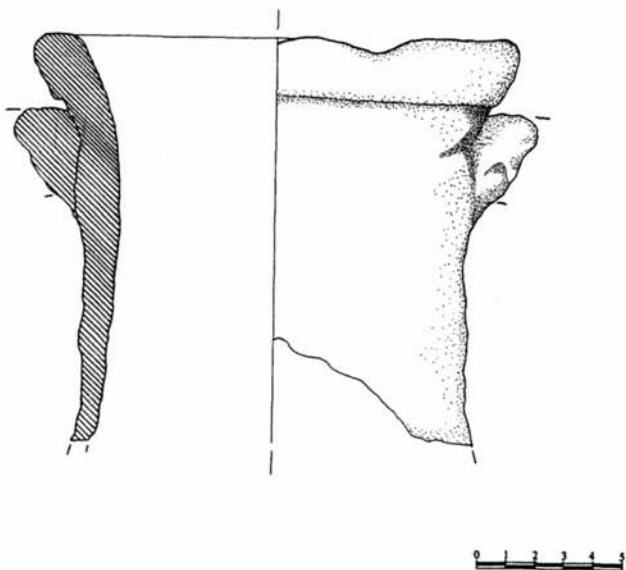


FIGURA 5.8
CSP 05-11/02. Anfora Dressel 14 (dis. M. Concas).

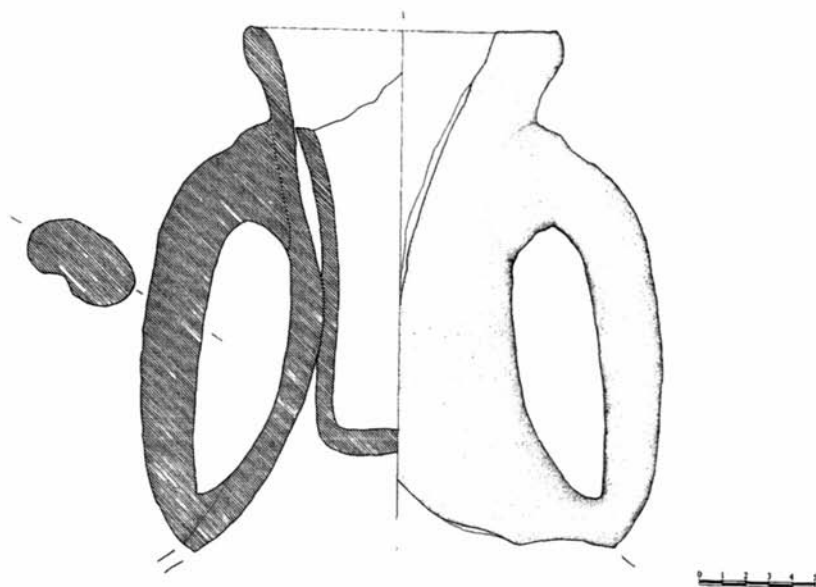


FIGURA 5.9
CSP 05-11/06. Anfora Dressel 38 (dis. C. Fenu).

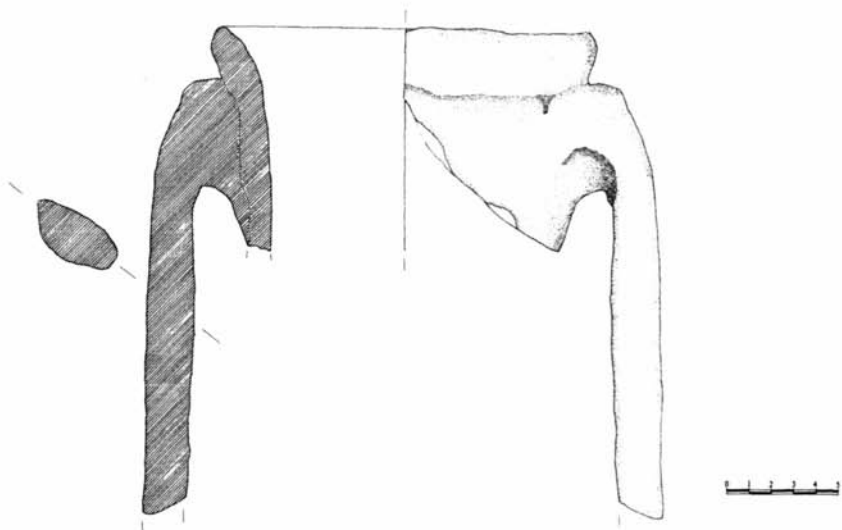


FIGURA 5.10

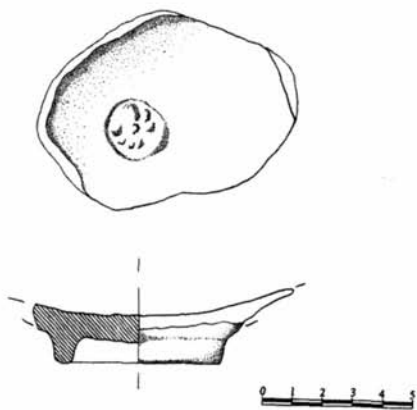
CSP 05-11/178. Piatto o coppa in Campana A (*dis. A. Cadoni*).

FIGURA 5.11

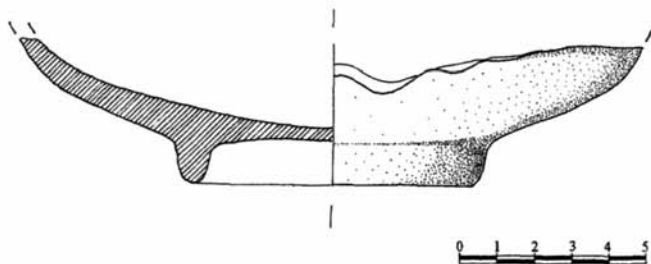
CSP 05-11/221. Scodella (*dis. D. Murru*).

FIGURA 5.12

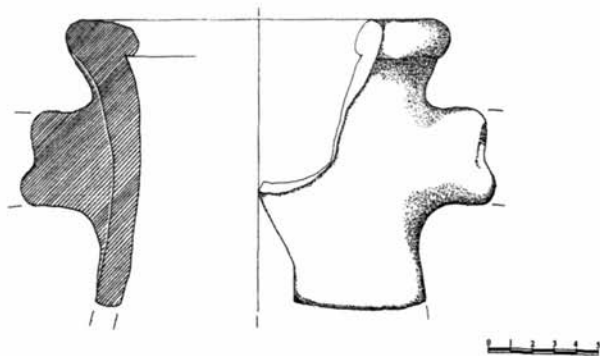
CSP 05-13/85. Anfora Dressel 20 (*dis. I. G. Lucherini*).

FIGURA 5.13
CSP 05-13/167. Anfora Almagro 51 C (dis. A. Soru).

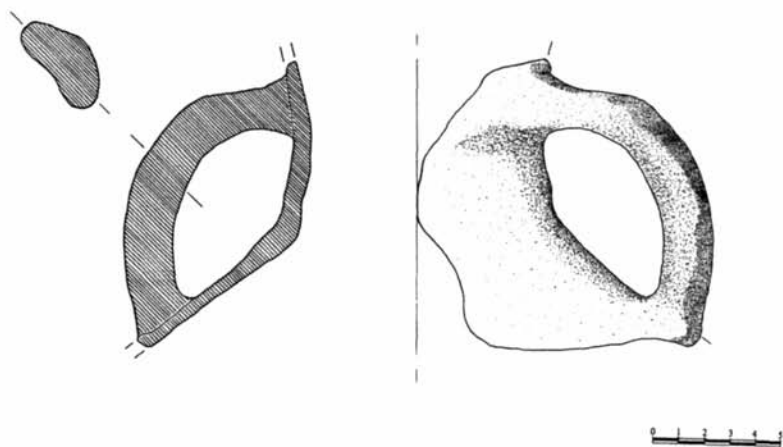


FIGURA 5.14
CSP 05-C1/104. Piatto in terra sigillata italica (dis. A. Coffa).

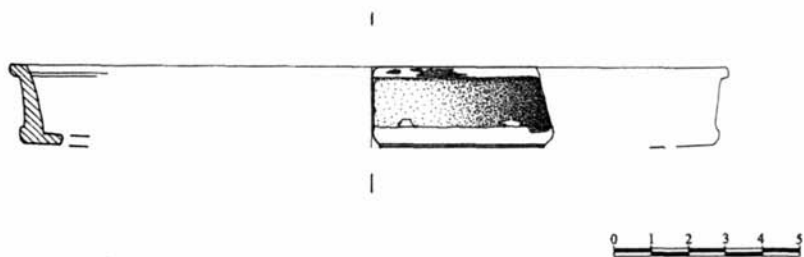


FIGURA 5.15
CSP 05-C1/94. Scodella in terra sigillata africana (dis. R. Chidichimo).

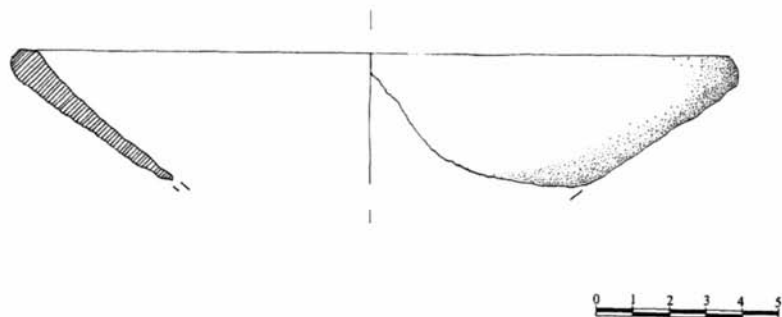


FIGURA 5.16

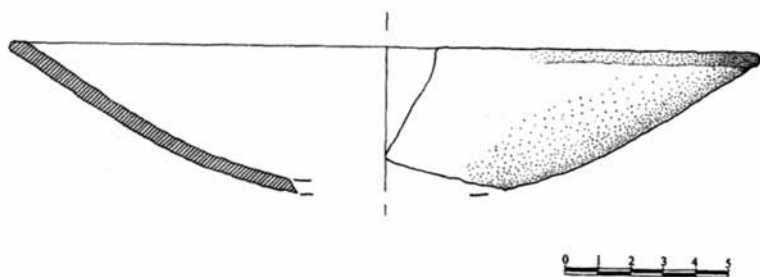
CSP 05-C1/93. Piatto in terra sigillata africana (*dis. V. Lallai*).

FIGURA 5.17

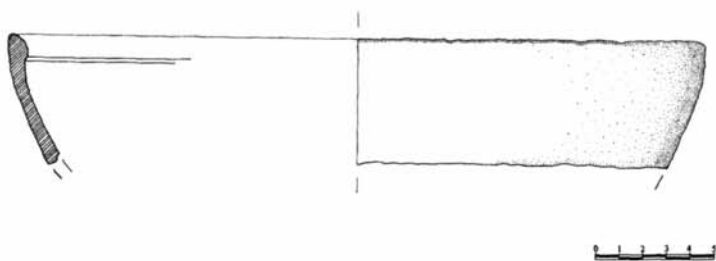
CSP 05-C2/217. Casseruola in ceramica africana da cucina (*dis. E. Bucciero*).

FIGURA 5.18

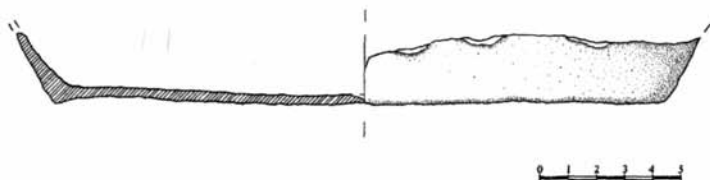
CSP 05-C2/65. Casseruola in ceramica africana da cucina (*dis. G. Dotto*).

FIGURA 5.19

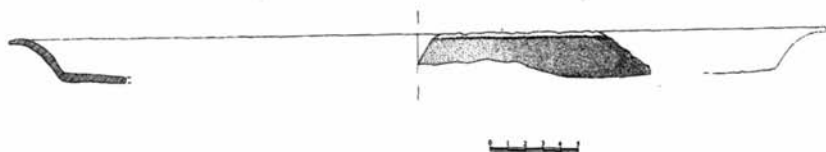
CSP 05-C3/52. Piatto in terra sigillata africana (*dis. D. Lima*).

FIGURA 5.20

CSP 05-C4/40. Marmitta o casseruola in ceramica africana da cucina (*dis. A. Coffa*).

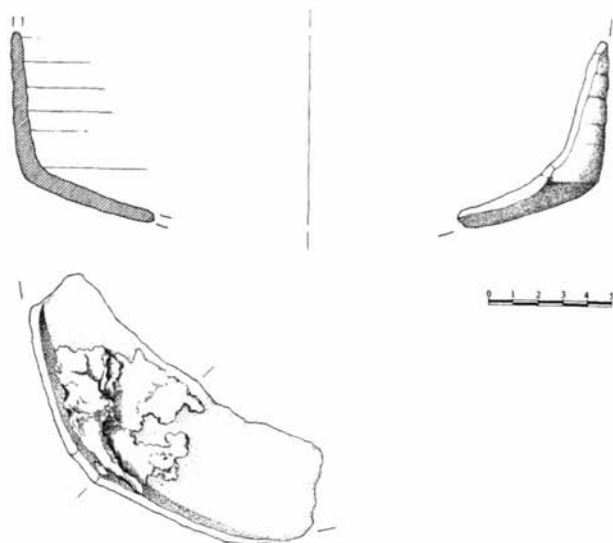


FIGURA 5.21

CSP 05-C4/40 bis. Marmitta o casseruola in ceramica africana da cucina (*dis. A. Coffa*).

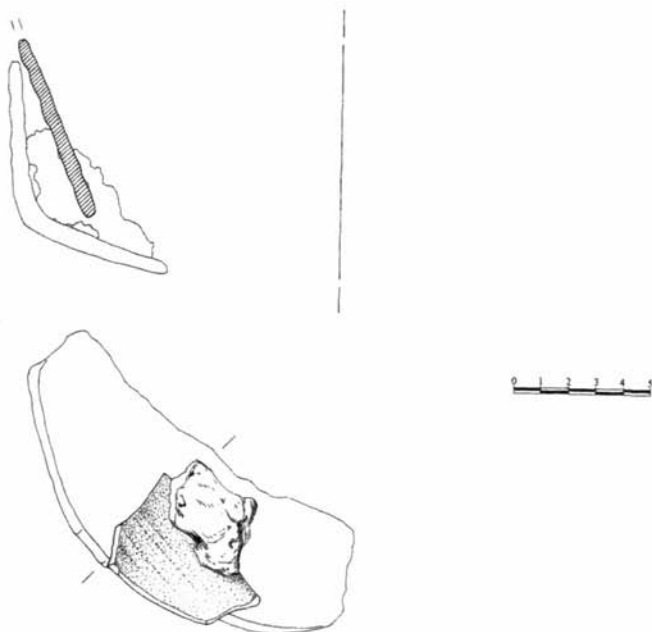


FIGURA 5.22

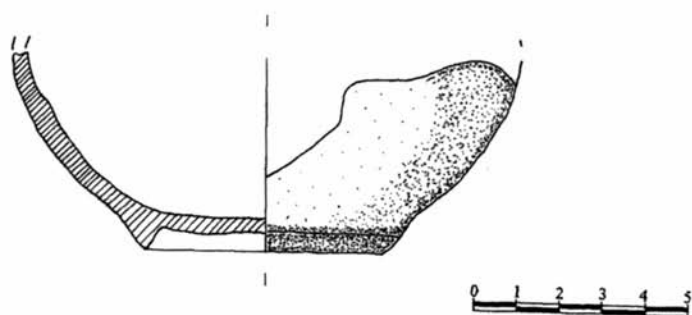
CSP 05-C10c/11. Coppa in terra sigillata italica? (*dis. M. Concas*).

FIGURA 5.23

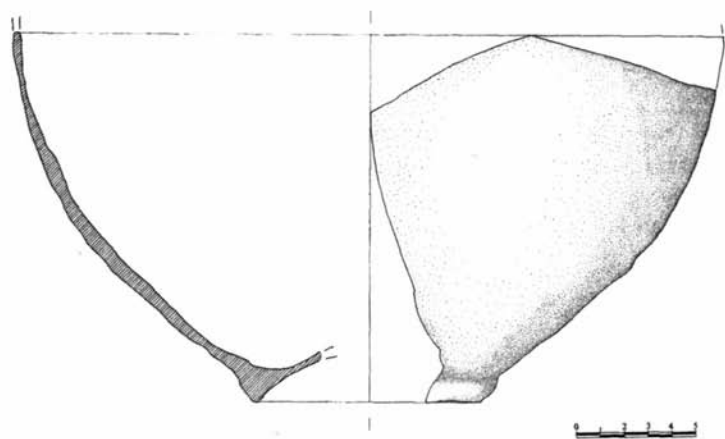
CSP 05-C10e/09. Anfora (*dis. S. Serra*).

FIGURA 5.24

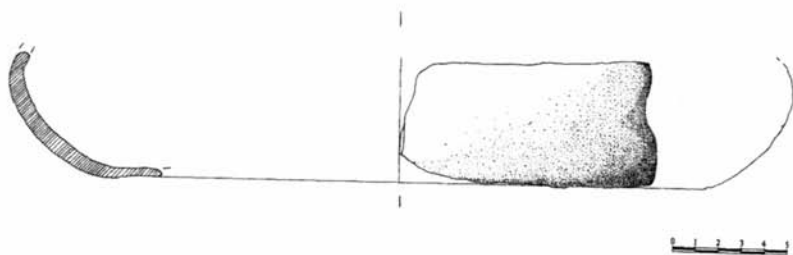
CSP 05-C3/47. Scodella in ceramica africana da cucina (*dis. R. Chidichimo*).

FIGURA 5.25

CSP 05-C3/51. Scodella in terra sigillata africana (*dis. I. G. Lucherini*).

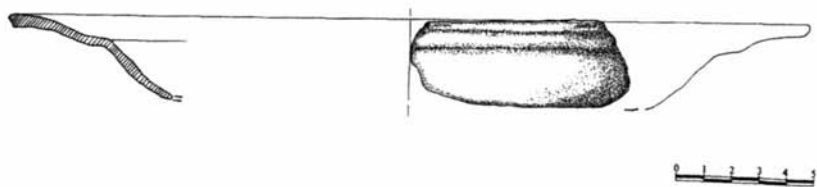


FIGURA 5.26

CSP 05-C3/57. Casseruola in ceramica africana da cucina (*dis. A. Cadoni*).

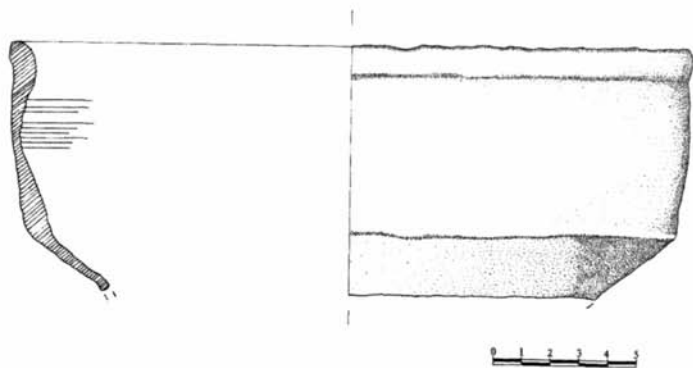


FIGURA 5.27

CSP 05-C3/133. Scodella in terra sigillata africana (*dis. L. Tocco*).

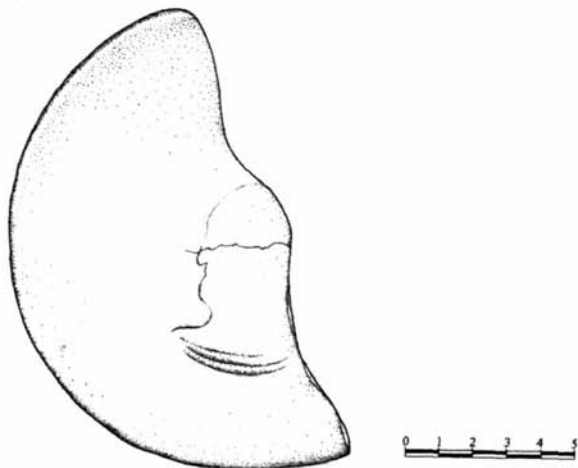


FIGURA 5.28

CSP 05-C4/75. Anfora Pelichet 47 (dis. G. Dotto).

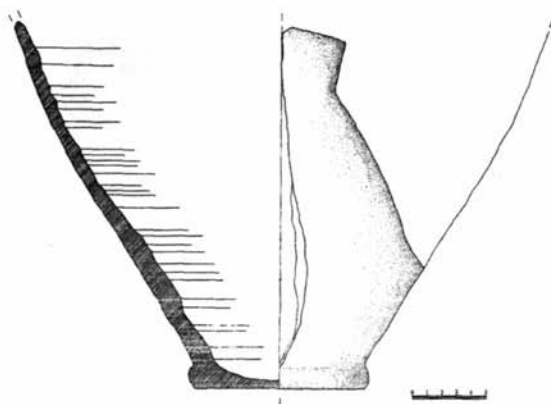


FIGURA 5.29

CSP 05-C4/53. Coperchio (dis. A. Soru).

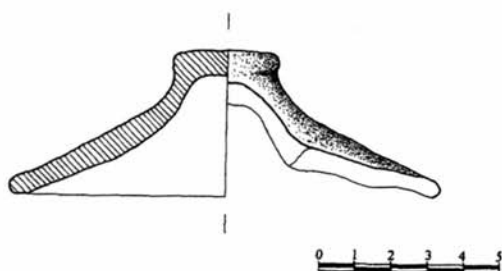


FIGURA 5.30

CSP 05/190. Anfora greco-italica (dis. C. Fenu e I. G. Lucherini).

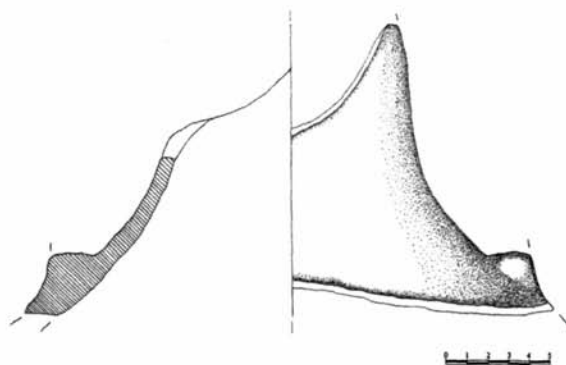


FIGURA 5.31
CSP 05/242. Anfora Dressel 1 (dis. C. Fenu).

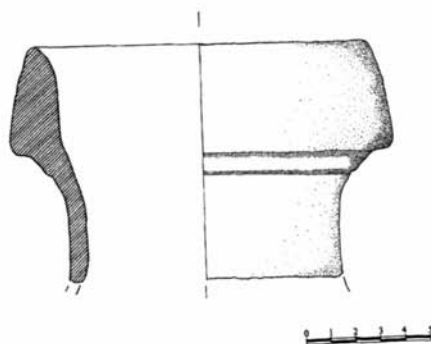


FIGURA 5.32
CSP 05/179. Anfora Rodia (dis. I. G. Lucherini).

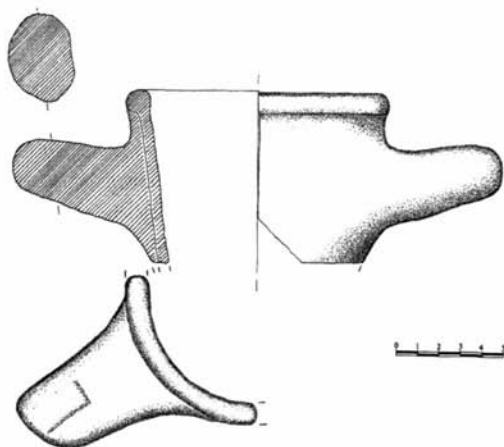


FIGURA 5.33
CSP 05/161. Anfora Dressel 23 (dis. W. Zucca).

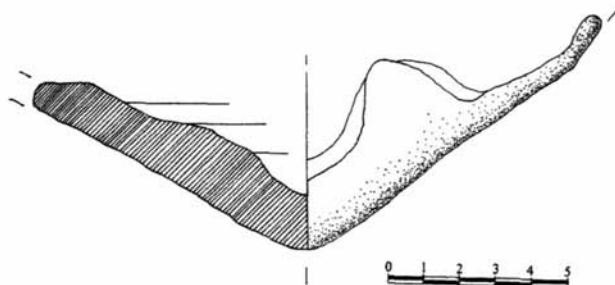


FIGURA 5.34

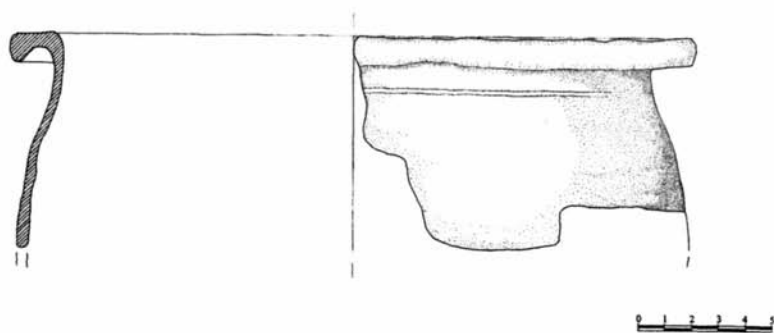
CSP 05/189. Casseruola in ceramica africana da cucina (*dis. S. Serra*).

FIGURA 5.35

CSP 05/244. Orcio? (*dis. C. Fadda*).