

**Ikonomie der Mutterschaftsmystik –
Interdependenzen zwischen Andachtsbild und Spiritualität im Kontext
spätmittelalterlicher Frauenmystik**



Abb. 1: Christkind der Margaretha Ebner ?, um 1320, H. 28 cm, Kloster Maria Medingen

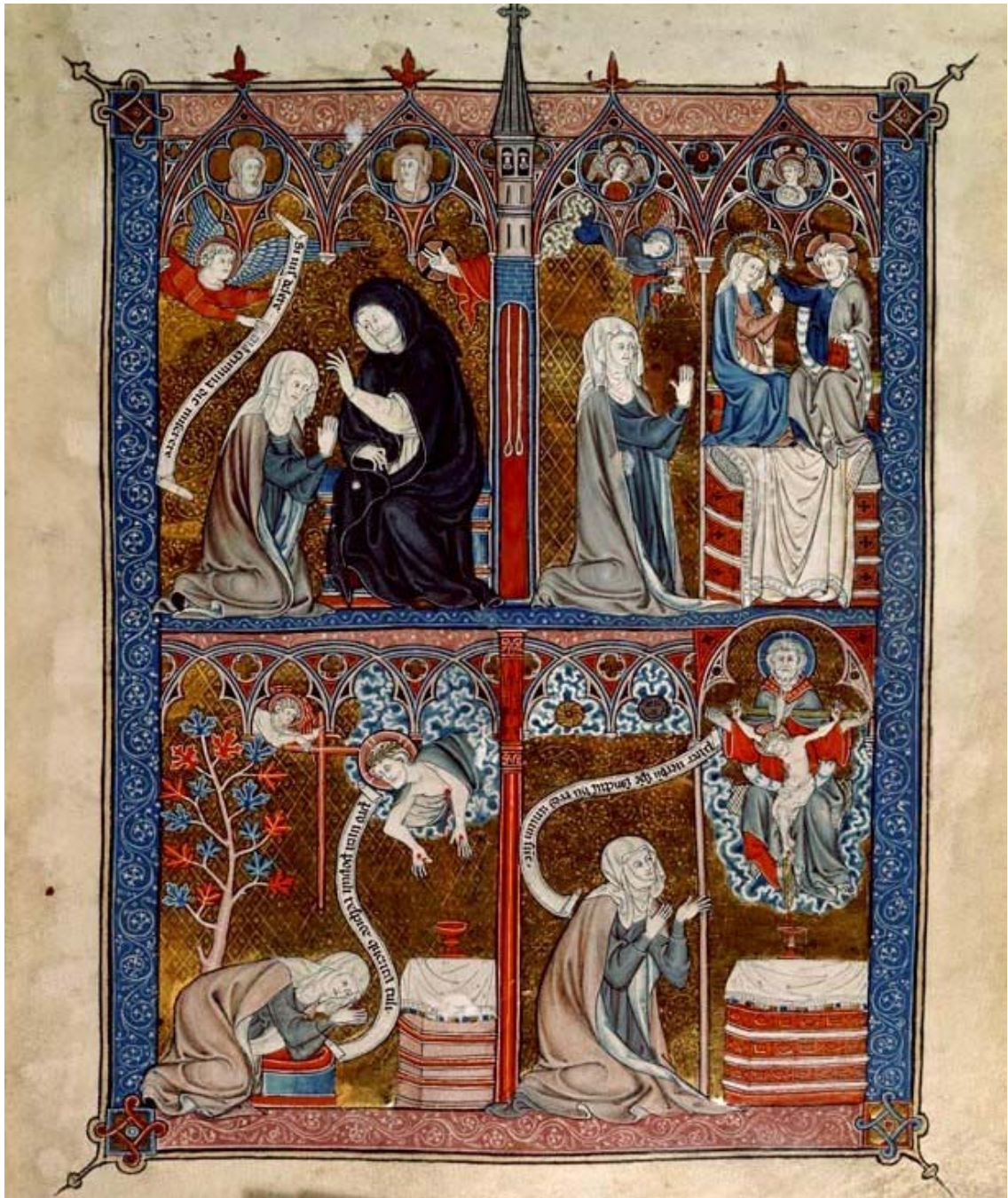


Abb. 2: "Les Trois Estaz de bones ames", 1310-1320, fol. 29r, London British Library, MS II, Add. 39843

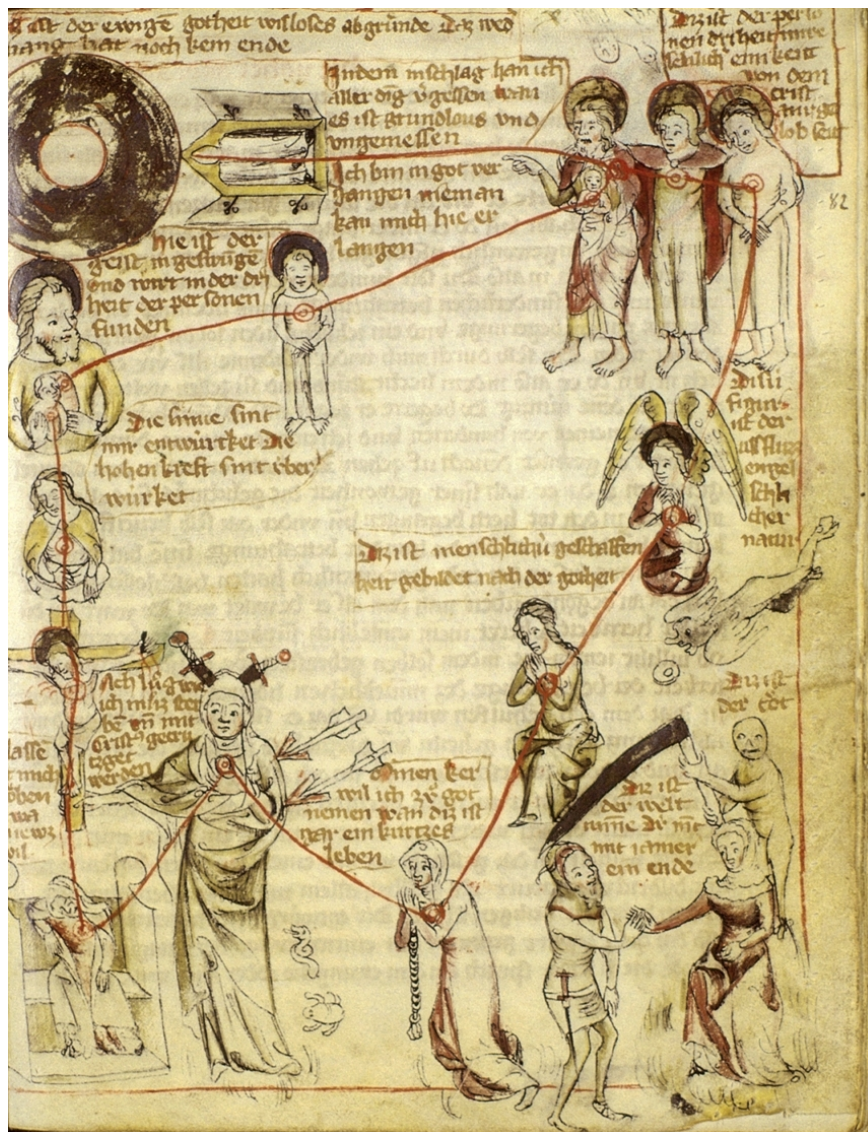


Abb. 3: "Der mystische Weg", um 1370, fol. 82r, "Das Exemplar" von Heinrich Seuse,
 Pergamenthandschrift mit Federzeichnungen, H. 21,2 cm B. 16,8 cm, Bibliothèque
 Nationale et Universitaire de Strasbourg, MS 2.929



Abb. 4: Christi Geburt, Nicolò Pisano, 1260, Marmor, Baptisteriumskanzel in Pisa



Abb. 5: Christi Geburt, Giovanni Pisano, 1298-1301, Marmor, Kanzel in S. Andrea in Pistoia



Abb. 6: Christi Geburt, Giotto di Bondone, 1304-1306, Fresko, Cappella degli Scrovegni all'Arena, Padua



Abb. 7: Christi Geburt, 1280-1290, Bogenfeld der Abteikirche Weißenburg
Saint-Pierre-et-Paul in Weißenburg im Elsass



Abb. 8: Maria im Wochenbett, angeblich aus dem Kloster Buchau, 1320-1330, H. 67 cm,
B. 109 cm, Württembergisches Landesmuseum, Inv. Nr. WLM 14162



Abb. 9: Maria mit Kind auf der Lagerstatt, Westschweiz, um 1300, Lindenholz, H. 20,5 cm, B. 29 cm, Schweizer Landesmuseum Zürich, LM 13065



Abb. 10: Maria im Wochenbett, aus der Zisterzienser-Nonnenabtei Heggbach in Baden-Württemberg, um 1340-1350, Lindenholz, H. 65 cm, B. 94 cm, Bayrisches Nationalmuseum München



Abb. 11: Maria im Wochenbett, Niederrheinischer Meister, um 1350, Eichenholz, bemalt auf Kreide- und Leinengrund, mit ausgehöhlter Rückseite, H. 54 cm, B. 60 cm, Germanisches Nationalmuseum Nürnberg



Abb. 12: Maria mit Kind, Giovanni Pisano, 1305-1306, Marmor, H. 129 cm, Cappella degli Scrovegni all'Arena, Padua



Abb. 13: Maria im Wochenbett, Halbinsel Hela, letztes Viertel des 14. Jahrhunderts,
Nussbaumholz, H. 75 cm, Br. 135 cm, Nationalmuseum Danzig



Abb. 14: Maria im Wochenbett, um 1370-1375, Hauptgruppe einer ursprünglich mehrfigurigen Komposition, Terrakotta, in zwei Teilen gebrannt, Reste der ursprünglichen Fassung, H. 80 cm, B. 153 cm, T. 48 cm, Stiftmuseum St. Florian



Abb. 15: Madonna della Natività, Arnolfo di Cambio, um 1310, Marmor, H. 174 cm,
Museo dell'Opera del Duomo, Florenz



Abb. 16: Vièrgé parturiente, 14. Jahrhundert, polychromes Holz, Basilika Saint-Julien-de Brioude in der Auvergne



Abb. 17: Maria im Wochenbett, vermutlich süddeutsch, um 1330-1340, Lindenholz,
Grundfläche: B. 33 cm, T. 16,5 cm, Privatbesitz in Vechta in Niedersachsen



Abb. 18: Maria im Wochenbett, aus dem Benediktinerinnenkloster Oesede, Westfalen (?), um 1350, Eichen- oder Lindenholz, Reste der originalen Fassung wohl mehrfach übermalt, H. 14,5 cm, B. 40 cm, T. 15 cm, Katholische Pfarrgemeinde Kloster Oesede, Georgsmarienhütte in Niedersachsen



Abb. 19: Christi Geburt, Historisierte Initiale aus dem „Codex Gisle“ aus dem Zisterzienserinnenkloster Rulle bei Osnabrück, kurz vor 1300, Pergamenthandschrift mit 52 Initialen in Deckfarbenmalerei auf Goldgrund, H. 35,5 cm, B. 26 cm, Bistumsarchiv Osnabrück, Inv.-Nr. Ma 101



Abb. 20: Christi Geburt, aus der Benediktinerinnenabtei Flines, Douai, 1275-1285, fol. 12v, Bibliothèque de l'Université de Mons-Hainaut, Ms. 63/201



Abb. 21: Christi Geburt, Graduale aus dem Dominikanerinnenkloster Unterlinden, Elsass, um 1300-1310, fol. 15v, Bibliothèque de la Ville de Colmar, ms 317



Abb. 22: Christi Geburt, Graduale aus dem Dominikanerinnenkloster Unterlinden, Elsass, um 1300-1310, fol. 13r, Bibliothèque de la Ville de Colmar, ms 316



Abb. 23: Christi Geburt, vermutlich aus dem Kloster St. Katharinenthal, Liebenfelser Meister, um 1330, Relief aus Eichenholz, geringe Reste der originalen Fassung, H. 68 cm, B. 63,5 cm, T. 15-16 cm, Historisches Museum des Kantons Thurgau in Frauenfeld,

Inv. TD1



Abb. 24: Christi Geburt, 1415, Innenansicht eines beidseitig bemalten Flügels eines ehemaligen Flügelaltars, Fichte, H. 94 cm, B. 60,5 cm, Rosgartenmuseum Konstanz, Inv. Nr. M1



Abb. 25: Weihnachtsfeier im Wald von Greccio, Werkstatt des Franziskusmeisters, 1296-1298, Fresko, Oberkirche San Francesco in Assisi



Abb. 26: „Sarnen Kindli“, Jesuskind, um 1360, H. 50 cm, Benediktinerinnenkloster St. Andreas in Sarnen, Schweiz



Abb. 27: Christkindwiege, um 1350, Gestelhängewiege, Eichenholz, Pergament, Grundiermasse, vergoldet, farbig gefasst, H. 31,2 cm B. 28 cm T. 17,5cm (Gestell), H. 22 cm, B. 20 cm T. 13 cm (Wiege), Museum Schnütgen Köln, Inv.-Nr. A779



Abb. 28: Christkindwiege, Brabant, Mitte 15. Jh., Gestelhängewiege, Eichenholz, gefasst, vergoldet, Stoff, H. 39,7 cm, B. 31,6 cm, T. 19,7 cm (Gestell), H. 27,3 cm, B. 17,2 cm, T. 10,4 cm (Wiege), Museum Mayer van den Bergh, Antwerpen, Inv.-Nr. 402



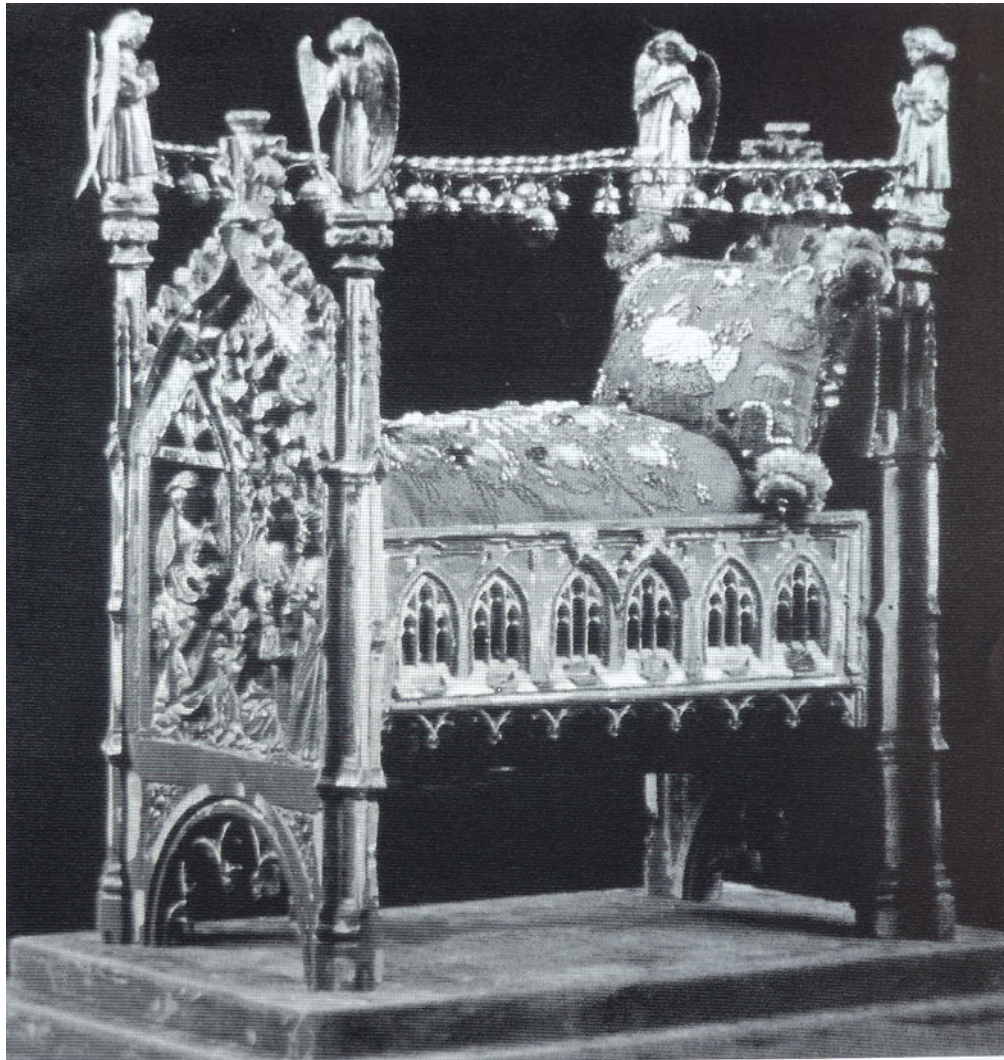
Abb. 29: Anbetung der Könige, Christkindwiege Schmalseite, um 1350,
Gestellhängewiege, Eichenholz, Pergament, Grundiermasse, vergoldet, farbig gefasst,
H. 31,2 cm, B. 28 cm, T. 17,5 cm (Gestell), H. 22 cm, B. 20 cm, T. 13 cm (Wiege),
Museum Schnütgen Köln, Inv.-Nr. A779



Abb. 30: Kreuzigung, Christkindwiege Schmalseite, um 1350, Gestellhängewiege, Eichenholz, Pergament, Grundiermasse, vergoldet, farbig gefasst, H. 31,2 cm B. 28 cm, T. 17,5 cm (Gestell), H. 22 cm, B. 20 cm T. 13 cm (Wiege), Museum Schnütgen Köln, Inv.-Nr. A779



Abb. 31: Christkindbettchen, aus der Zisterzienserinnenabtei Notre-Dame du Vivier, Marche-les-Dames, Lüttich oder Deutschland, 15. Jh., Silber, teilweise vergoldet, H. 12,6 cm, B. 12 cm, T. 8,5 cm, Musee des Arts Anciens du Namurois, Namur, Inv.-Nr. 54 Abb.



32: Christkindbettchen, Brabant, 15. oder 16. Jh., Eiche farbig gefasst, vergoldet, Pergament, Kupferdraht, Blei, versilbert, Seide, H. 35,8 cm, B. 28 cm, T. 18 cm, The Metropolitan Museum, New York, Inv. Nr. 1974.21

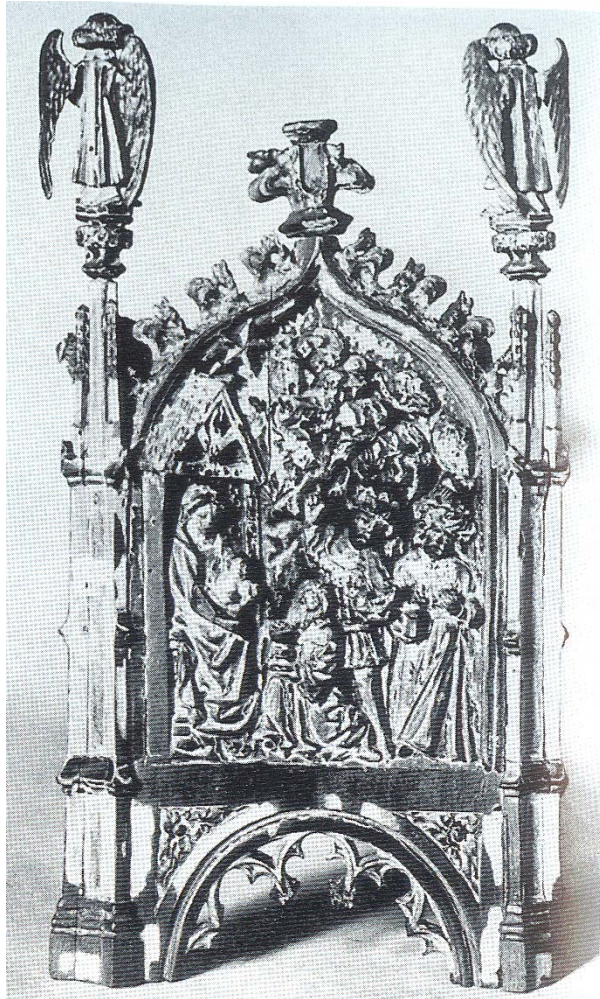


Abb. 33: Anbetung der Könige, Christkindbettchen Schmalseite, Brabant, 15. oder 16. Jh., Eiche farbig gefasst, vergoldet, Pergament, Kupferdraht, Blei, versilbert, Seide, H. 35,8 cm, B. 28 cm, T. 18 cm, The Metropolitan Museum of Art, New York, Inv. Nr.

1974.21



Abb. 35: Christi Geburt, aus dem ehem. Zisterzienserinnenkloster Marienthal in Netze,
1340-1370, Eichenholz, H. 57,8 cm, B. 52,3 cm (Szene), H. 118 cm, B.102 cm (Flügel),
Pfarrkirche Netze in Hessen

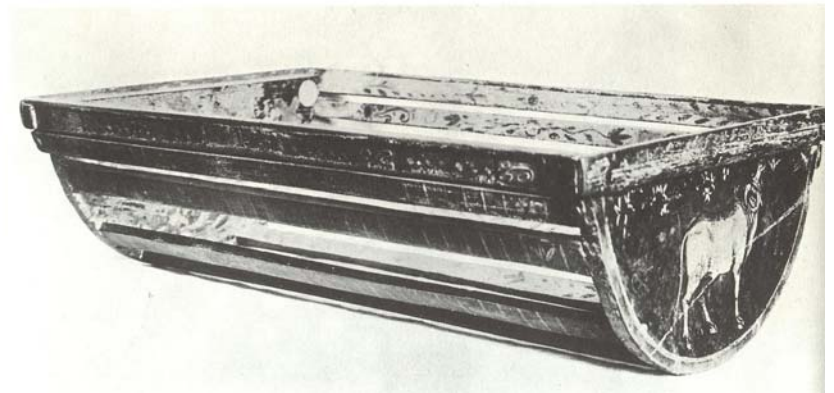
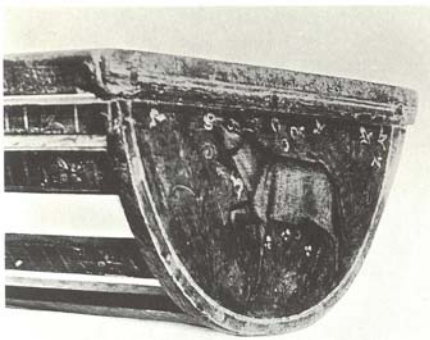


Abb. 36: Christkindwiege, italienisch, um 1500, Trogwiege, Holz, farbig gefasst, Maße unbekannt, heutiger Aufbewahrungsort unbekannt



Abb. 37: Christuskind, Perugia, um 1320, Nussbaumholz, H. 42,2 cm,
Skulpturensammlung und Museum für Byzantinische Kunst, Staatliche Museen zu Berlin

Kat. Nr. 11/68



Abb. 38: Christuskind Unterseite, Perugia, um 1320, Nussbaumholz, H. 42,2 cm,
Skulpturensammlung und Museum für Byzantinische Kunst, Staatliche Museen zu Berlin

Kat. Nr. 11/68



Abb. 39: Bambino, Mitte 14. Jh., Walnussholz, H. ca. 50 cm,
links und Mitte: aktueller Zustand, nach 1965, rechts: Zustand bis 1965, heutiger
Aufbewahrungsort unbekannt



Abb. 40: Bambino, Anfang 15. Jh., Holz, H. ca. 46 cm, Florenz, Sammlung
Tammara De Marinis



Abb. 41: Bambino der Heiligen Katharina von Bologna, 15. Jahrhundert, Cappella della Santa, Corpus Domini, Bologna



Abb. 42: Bambino, im eigenhändig verfassten Brevier der Heiligen Katharina von Bologna, fol. 157v, Corpus Domini, Bologna



Abb. 43: Bekleidetes Christkind aus dem Kloster zum Heiligen Kreuz in Rostock, Meckeln,
um 1500, Holz, H. mit Sockel 32 cm, Krone H. 7 cm, Staatliches Museum Schwerin,
Inv.-Nr. Pl. 600



Abb. 44: Sitzendes Jesuskind, um 1340, H. 50 cm, Bayrisches Nationalmuseum
München, Inv. Nr. 29/317



Abb. 45: Christkind, auf einem Kissen sitzend, Mariano d'Angelo Romanelli, dok. Siena (1376-1410), Lugano Privatbesitz



Abb. 46: Christkind, auf einem Kissen sitzend, Schwaben oder Tirol, um 1500,
Liebighaus Frankfurt a.M., Inv. Nr. 1048



Abb. 47: „Maria-Orantin oder Große Panhagia“ aus Jaroslawl, 1. Drittel des 13. Jhs.,
Ikone, H. 193,2 cm, B. 120,5 cm, Staatliche Tretjakow-Galerie, Moskau, Inv. Nr. 12796



Abb. 48: Verkündigungssikone von Ustjug, Nowgorod, 12. Jahrhundert, H. 469 cm, B. 235 cm, Staatliche Tretjakow-Galerie Moskau, Inv. Nr. 25539



Abb. 49: Maria Gravidia „foetus type“ aus dem Dominikanerinnenkloster Zum Heiligen Kreuz in Regensburg, um 1300-1310, Lindenholz, H. 33 cm, Br. 9 cm, T. 7,5 cm, Germanisches Nationalmuseum Nürnberg, Inv. Nr. Plo 3049



Abb. 50: Vidi-Initiale mit daneben gemalter Nonne namens „Tuta“ im „Lectioarium Ordinis Fratrum Praedicatorum“ für das Dominikanerinnenkloster Zum Heiligen Kreuz in Regensburg, 1277 – 1276, fol. 63r, H. 7,5 cm, Br. 7,5 cm, Keeble College Oxford, MS 49



Abb. 51: Maria in der Hoffnung, so genanntes „Mariechen“, aus dem Zisterzienserinnenkloster St. Marienstern, Böhmischeschlesisch, Oberlausitz, 2. Drittel 15. Jh., Lindenholz, farbig gefasst, H. 66,5 cm, B. 22,5 cm, T. 16 cm, Zisterzienserinnenabtei St. Marienstern, Panschwitz-Kuckau



Abb. 52: Statuettengruppe der Heimsuchung aus St. Katharinenthal, aus dem Dominikanerinnenkloster St. Katharinenthal bei Dießenhofen in Thurgau, Konstanz, um 1320, Nussbaumholz, weitgehend originale Fassung, H. 59 cm, B. 30,5 cm, The Metropolitan Museum of Art, New York, Inv.-Nr. 117.190.724



Agnes Blannbekin – Wonnenthaler Graduale

Abb. 53: Heimsuchung, Initiale D im Graduale Cisterciense des Zisterzienserinnenklosters Wonnental, Landkreis Emmendingen, nach 1318, fol, 176v, Badische Landesbibliothek Karlsruhe, Ms. U.H. 1



Abb. 54: Heimsuchung, Inneres Westportal der Filialkirche St. Maria, um 1408,
Eichenholz, Filialkirche St. Maria in Irrsdorf bei Straßwalchen

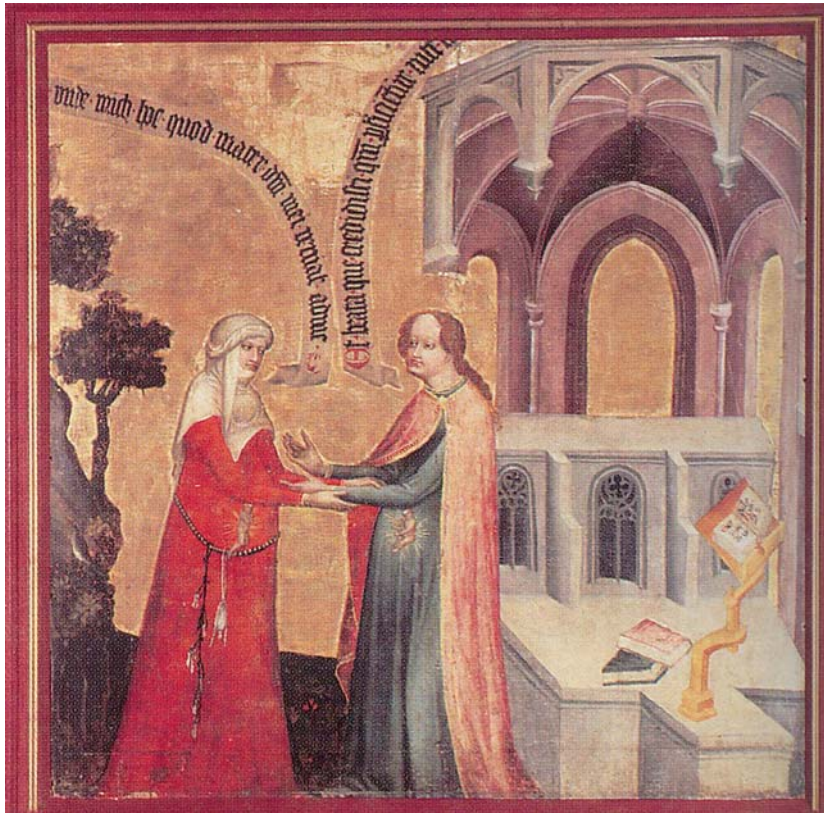


Abb. 55: Heimsuchung, Meister des Pfarrwerfener Altares, um 1425-1430, Salzburg
Museum, Salzburg



Abb. 56: Heimsuchung Mariä, Seeschwaben (Konstanz?), um 1450, Tonplatte, H. 27,5 cm, B. 19,5 cm, Rosgartenmuseum Konstanz, Inv. Nr. S 226



Abb. 57: Thronende Muttergottes, Köln, 3. Viertel 12. Jh., Pappel (Maria) und Rotbuche (Kind), Reste alter Fassung, H. 67 cm, B. 30 cm, T. 31 cm, Kloster Marienborn, Zülpich-Hoven



Abb. 58: Maria mit Kind, um 1340-1360, Lindenholz, H. 100 cm, B. 39 cm, aus Brüdern in Luzern, Schweizerisches Landesmuseum Zürich, LM 11669



Abb. 59: Maria mit Kind, Giovanni Pisano, Anfang des 14. Jhs., Marmor, Cappella della Sacra Cintola, Cattedrale die Santo Stefano, Prato



Abb. 60: Stehende Muttergottes mit Kind aus St. Katharinenthal, Meister Heinrich von Konstanz (?), kurz nach 1300, im 18. Jh. zur Bekleidungsfigur umgearbeitet, Eichenholz, Reste der originalen Fassung, H. 121,5 cm, B. 44 cm, ehemalige Klosterkirche St. Katharinenthal in Dießenhofen, Kanton Thurgau



Abb. 61: Madonna und Kind, aus dem Zisterzienserinnenkloster vom Heiligen Kreuz in Rostock, Niedersächsisch, um 1300, Eichenholz, gefasst, H. 32,5 cm, Gewänder 2. H. 15. Jh., gefertigt im Kloster, Kunstsammlungen des Staatlichen Museums Schwerin, Inv.-

Nr. Pl. 28



Abb. 62: Madonna mit Kind, 1. Hälfte des 14. Jahrhunderts, Holz, farbig gefasst, H. 71,5 cm, B. 31,5 cm, Privatbesitz



Abb. 63: Hedwig zwischen Herzog Ludwig und seiner Gemahlin Agnes, Schlesien, 1353, fol. 12v, Hedwig-Codex, Pergamenthandschrift mit lavierten Federzeichnungen und Deckfarbenmalerei, H. 34 cm, B. 24,8 cm, J. Paul Getty Museum, MS Ludwig XI 7, 83.MN.126

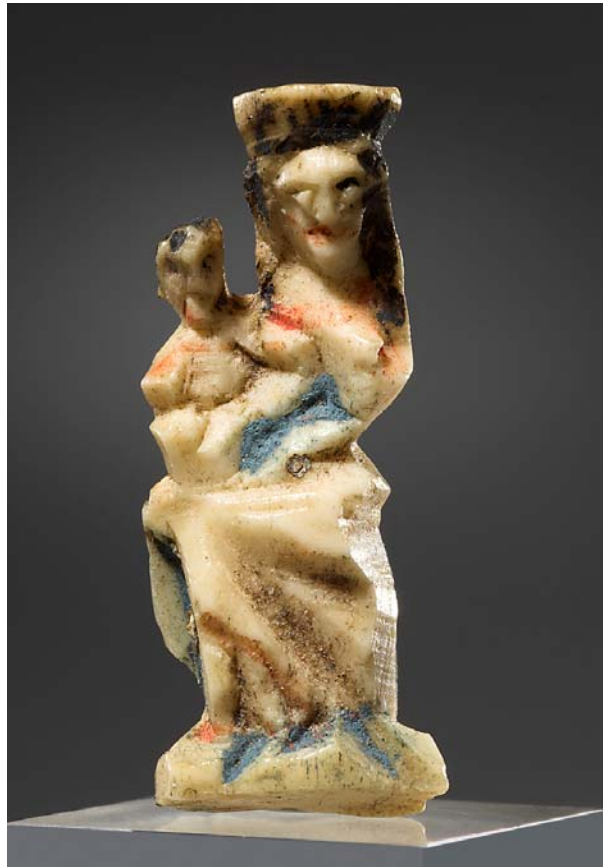


Abb. 64: Maria mit Kind, 13. Jh., Elfenbein, Erzbischöfliches Diözesanmuseum
Paderborn, Inv. Nr. Sk. 307, Kurzinventar 1975 Sk 430



Abb. 65: Maria wiegt das Christkind, Oberrhein (?), um 1360-1370, Elfenbein, vergoldet, mit Resten der Fassung, H. 31,5 cm, B. 12,8 cm T. 8,5 cm, The Metropolitan Museum of Art, New York, Inv.-Nr. 17.190.182



Abb. 66: Thronende Muttergottes aus dem Kloster St. Klara in Köln, Köln, um 1340, Nussbaumholz, H. 56,5 cm, B. 27 cm, T. 20 cm, Museum Schnütgen, Köln, Inv. Nr. A



Abb. 67: Schreinmadonna mit abnehmbarem Kind, um 1330-1340, Cheyres im Kanton Freiburg (Reproduktionen nach Alfred A. Schmid, Die Schreinmadonna von Cheyres, in: Lebendiges Mittelalter, Festgabe für Wolfgang Stammer, Freiburg i.Ü. 1958)



Abb. 68: Bekrönte Madonna, geschlossen: Maria Lactans, offen: Gnadenstuhl (unvollständig), linker Flügel: Verkündigung und Anbetung, rechter Flügel: Visitatio, Darbringung im Tempel, Verkündigung an die Hirten, um 1300, Eiche, H. 36,8 cm, The Metropolitan Museum of Art, New York, Inv.-Nr. 17.190.185